

91-3
L 140

LATVIJA

STATISTISKS PĀRSKATS

SAKOPOJUSI
VIRSSSTATISTIĶIS ALFREDS DARBIŅŠ
UN
MAG. JUR. VERNERS VITIŅŠ

1947

PĒTERA MANTNIEKA APĢĀDS
EDGARA ĶĪPLOKA APĢĀDS

B. R. L. 4/11

91-3

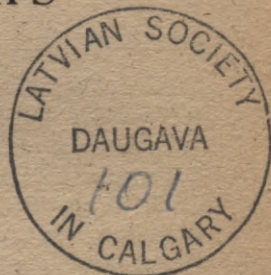
140

dubl. L
31

LATVIJA

STATISTISKS PĀRSKATS

SAKOPOJUŠI
VIRSSTATISTIĶIS ALFRĒDS DARBIŅŠ
UN
MAG. JUR. VERNERS VITIŅŠ



1947

PĒTERA MANTNIEKA APGĀDS
EDGARA ĶĪPLOKA APGĀDS

K

LATVIJAS VALSTS
BIBLIOTEKA

~~31.328~~
0304038437

PRIEKŠVARDI

Grāmatā ievietotie dati sakopoti pēc Latvijas valsts statistiskās pārvaldes oficiāliem avotiem.

Analizējot tabulas, kuņās salīdzināti agrāko gadu skaitļi ar datiem pēc Latvijas okupācijas, jāievēro, ka okupācijas laika skaitļu precizitāti ietekmēja ārkārtēji apstākļi. Starptautiskos salīdzinājumos valstis uzrādītas pēc stāvokļa, kāds bija sākoties otram pasaules karāam.

Tabulās skaitļu vietās liktais punkts nozīmē, ka attiecīgās ailes skaitlis nav noskaidrots. Mazi daudzumi, kuņus nevar izteikt ar tabulās lietoto minimālo skaitli, attiecīgās tabulu ailēs apzīmētu ar divi punktiem.

Sakopotāji.

ĢEOGRAFISKAIS STĀVOKLIS UN IEDZĪVOTĀJI

ĢEOGRAFISKAIS STĀVOKLIS

Latvija atrodas Baltijas jūras austrumu piekrastē starp 55° 40' 23" un 58° 5' 12" ziemeļu platumā un starp 20° 58' 7" un 28° 14' 30" austrumu garumā no Grinvičas. Latvija pieskaitāma Eiropas ziemeļu valstīm, jo tikai divas valstis — Somija un Islande viscaur atrodas tālāk ziemeļos nekā Latvija. Vienīgi Islande, Norvēģija, Somija un Igaunija viscaur atrodas tālāk ziemeļos nekā Latvijas vistālāk uz dienvidiem izbīdītais punkts. No 35 Eiropas valstīm 30 atrodas pilnīgi vai pa daļai tālāk dienvidos nekā Latvija.

KLIMATS

Latvija ietilpst Eiropas kontinenta labvēlīgajā ziemeļrietumu kvadrantā, kas ievērojams ar samērā maigu un pamitru klimatu. Nokrišņu daudzums ir mazāks nekā pārējās Eiropas ziemeļrietumu valstīs, bet pietiekams augu vajadzībām. Nedaudz vasaras mēnešos dienas ir gaŗas un siltas, kādēļ te var augt visi mērenā klimata augi. Tomēr samērā īsais augu veģetācijas periods nedod tik bagātas ražas kā citur, labvēlīgākos klimatiskos apstākļos. Tas ir jāievēro, analizējot datus par Latvijas lauksaimniecību.

Videjā gaisa temperatūra Rīgā pēc C bija:

1930. g.	7,1	1933. g.	5,3	1936. g.	7,3
1931. g.	5,2	1934. g.	8,2	1937. g.	6,9
1932. g.	6,7	1935. g.	6,4	1938. g.	7,6

Videjā temperatūra:

	Janvarī	Jūlijā	Gadā
Irkutskā	— 20,8	+ 18,4	— 0,4
Pēterpilī	— 9,3	+ 17,7	+ 3,7
Maskavā	— 11,0	+ 18,9	+ 3,9
Stokholmā	— 3,0	+ 16,7	+ 5,6
Rīgā	— 5,2	+ 18,2	+ 6,0
Berlinē	— 0,6	+ 19,2	+ 9,2
Londonā	+ 3,6	+ 16,9	+ 9,7
Parizē	+ 2,2	+ 18,1	+ 9,9
Maltā	+ 13,0	+ 26,2	+ 19,0

Nokrišņu daudzums Latvijā caurmērā bija (mm)

1928. g.	834,0	1932. g.	641,4	1936. g.	599,6
1929. g.	583,4	1933. g.	553,3	1937. g.	591,7
1930. g.	782,7	1934. g.	575,7	1938. g.	546,0
1931. g.	644,1	1935. g.	685,0	1939. g.	476,4

Vidējais nokrišņu daudzums (mm)

Pēterpilī	480	Berlinē	570
Maskavā	530	Parizē	570
Stokholmā	530	Londonā	620
Rīgā	540	Romā	800

ROBEŽAS

Latvijas robežu kopgarums ir 1881 km. Baltijas jūra un Rīgas jūras līcis rada dabiskas robežas rietumos un pa daļai ziemeļos. Šo dabisko jūras robežu

kopgarums ir 479 km, vai 25,46% no visu robežu kopgaruma. Pārejās robežas nospraustas pēc starptautiskiem līgumiem, iekļaujot Latvijas valsts teritorijā latviešu apdzīvotus apgabalus.

Latvijas un Igaunijas robežas garums 374,6 km (19,94%). Šīs robežas liela daļa iet pa purvainiem un mežainiem apvidiem, kas jau agrāk pa daļai šķīra latviešu un igauņu apdzīvotās zemes. Robežas izbūvi dabā beidza 1927. gadā. Ministru kabinets šo robežu apstiprināja 1927. g. 5. aprīlī.

Ar Padomju Savienību robežu garums ir 351,3 km (18,66%). Robeža noteikta ar 1920. gada 11. augusta miera līgumu. Tās izbūves darbus beidza un robežas aprakstus galīgā veidā parakstīja 1923. gada 7. aprīlī. Latvijas un Polijas robežas garums 105,9 km (5,64%).

1920. gada 25. septembrī parakstīta šķirētības konvencija par Latvijas — Lietuvas robežas nosprašanu. Pēc šķirētības ziņojuma 1921. gada 14. maijā parakstīta konvencija par Latvijas un Lietuvas robežas nosprašanu dabā. Robežas izbūve nobeigta 1927. gadā un beigu protokoli par to parakstīti 1927. g. 15. oktobrī. Robežas garums 570,4 km (30,30%).

PLATĪBA

Latvijas platība ir 65.791,4 km². Starp Eiropas valstīm pēc platības Latvija ierindojas divdesmitpirmā vietā. Mazākas par Latviju ir piecpadsmit Eiropas valstis. Salīdzinājumam uzrādīta dažu Eiropas valstu platība:

Ungārija	93 000 km ²	Igaunija	48 000 „
Portugāle	89 000 „	Dānija	43 000 „
Irija	69 000 „	Šveice	41 000 „
Latvija	66 000 „	Holande	34 000 „
Lietuva	56 000 „	Beļģija	30 000 „

Latvijas platība pēc zemes kultūrveidiem:

	1939. g.	1942. g.
Arāmzeme un dārzi	36,0%	35,0%
Pļavas	14,0 „	14,0 „
Ganības	10,0 „	10,0 „
Meži un krūmi	29,0 „	30,0 „
Pārejā zeme un ūdeņi	11,0 „	11,0 „
	100,0%	100,0%

KALNI, UPES, EZERI

Augstākie Latvijas kalni

Gaiziņa kalns	310 m	Vidzemē
L. Līpu kalns	289 „	Latgalē
Nesaules kalns	285 „	Vidzemē
Bākūžu kalns	279 „	„
Dēliņa kalns	271 „	„
Klēts kalns	270 „	„

Lielākās Latvijas upes

	Garums km.	Baseins km ²
Daugava	1 003	83 000
Tai skaitā Latvijas teritorijā	367	25 450
Lielupe	119	17 814
Venta	341	11 817
Aiviekste	128	9 682
Gauja	440	9 588

Latvija ļoti bagāta ezeriem. Lielāku par vienu ha ir 2980 ezeru ar kopēju ūdens platību 1081,43 km² (1,64% no valsts kopplatības). Visvairāk ezeru Vidzemē, vismazāk Zemgalē. Bauskas apriņķī ir tikai 21 ezers — 1,49 km² kopplatībā.

Latvijā ir piecpadsmit ezeri, kuri aizņem vairāk nekā 10 km² platību.

Agrāk lielākais Latvijas ezers bija Lubānas ezers, tas aizņēma 88,3 km² platības, bet pēc Aiviekstes upes padziļināšanas Lubānas ezera platība stipri samazinājas. Pašreiz lielākais Latvijas ezers ir Rēznas ezers.

Lielākie Latvijas ezeri

Rēznas	56,0 km ²	Burtnieku	35,5 km ²
Engures	44,3 „	Usmas	38,8 „
Liepājas	37,1 „	Babītes	26,1 „

ADMINISTRĀTĪVAIS IEDALĪJUMS

Ar 1924. gada 26. jūnija likumu Latvijas valsts sadalīta 19 apriņķos. Vidzemē, Kurzemē un Zemgalē ir pa pieciem apriņķiem, Latgalē četri. Pēc platības lielākais ir Rīgas apriņķis — 6457,2 km² (neieskaitīta galvas pilsētas Rīgas platība — 210,7 km²), mazākais Aizputes apriņķis, 1649,4 km².

Latvijas administratīvais iedalījums 1940. g. 1. aprīlī

Apgabali un apriņķi	Pilsētu skaits	Pagastu skaits	Platība km ²	% no kopplatības
Rīga	1	—	210,7	0,32
Rīgas apriņķis	6	56	6 457,2	9,82
Cēsu apriņķis	1	36	3 239,8	4,92
Valmieras apriņķis	6	50	4 624,2	7,03
Valkas apriņķis	5	38	4 782,0	7,27
Madonas apriņķis	2	41	3 966,9	6,03
Vidzeme	20	221	23 280,8	35,07
Liepājas apriņķis	4	29	3 009,2	4,57
Aizputes apriņķis	1	19	1 649,4	2,51
Kuldīgas apriņķis	2	20	3 137,6	4,77
Ventspils apriņķis	2	14	3 238,4	4,92
Talsu apriņķis	4	18	2 175,1	3,31
Kurzeme	13	100	13 209,7	20,08
Tukuma apriņķis	1	25	2 544,0	3,86
Jelgavas apriņķis	3	41	3 519,6	5,35
Bauskas apriņķis	1	20	2 302,0	3,50
Jēkabpils apriņķis	3	19	3 013,0	4,58
Ilūkstes apriņķis	3	19	2 242,7	3,41
Zemgale	11	124	13 621,3	20,70
Daugavpils apriņķis	6	25	4 790,0	7,28
Rēzeknes apriņķis	3	19	4 253,1	6,47
Ludzas apriņķis	3	12	2 344,1	3,56
Abrenes apriņķis	2	15	4 292,4	6,52
Latgale	14	71	15 679,6	23,83
Latvija	59	516	65 791,4	100,00

Pilsētu aizņemtā platība nav liela, tā sasniedz 823,8 km², t. i. 1,2% no visas valsts kopplatības.

IEDZĪVOTĀJI

Vērojot Latvijas iedzīvotāju skaitu, redzam traģiskus datus, ka lielo un spēcīgo nāciju savstarpīgie karš tieši mazajai latviešu tautai likuši rakt relatīvi vislielāko kapu skaitu. Tā tas bijis gan lielajā Ziemeļu karā, gan pirmā pasaules karā.

Bet dati par Latvijas iedzīvotāju skaitu arī liecina, ka latviešu tauta ar apbrīnojamu spēku pārvarējusi agrāko karu radītos katastrofālos cilvēku zaudējumus. Šie dati ļauj droši ticēt, ka dzīvā spēka avoti, no kuriem tūkstošiem gadu pulsējušas spēcīgās latviešu asinis, nekādos apstākļos neļaus zust latviešiem no Eiropas tautu saraksta.

Iedzīvotāju skaits Latvijā

Gadi	Iedzīvotāju kop skaits	No tiem latviešu skaits	%
1750	498 000	.	.
1800	725 000	—	.
1897	1 929 387	.	.
1914	2 552 000	.	.
1920	1 596 131	1 161 404	72,8
1925	1 844 805	1 354 126	73,4
1930	1 900 045	1 394 957	73,4
1935	1 950 502	1 472 612	75,5
1939	2 001 900	.	.
1943	1 803 104	1 444 525	80,1

Jāievēro, ka dati par 1943. gadu iegūti tautas skaitīšanā, kas izdarīta kara laika apstākļos.

Latvijā, kā ziemeļu zemē, iedzīvotāju skaits nav liels. Tas atbilst valsts ģeografiskam stāvoklim.

Uz 1 km² dzīvo šāds iedzīvotāju skaits:

Latvijā	30
Igaunijā	24
Eiropas Krievijā	22
Zviedrijā	14
Somijā	10

Septiņās ziemeļu valstīs — Zviedrijā, Somijā, Dānijā, Norveģijā, Latvijā, Igaunijā un Islandē dzīvo apm. 20 miljoni cilvēku. Minētās septiņas valstis aptver 1,4 miljonus km² lielu teritoriju. Anglija, Vācija un Francija aptver 1,3 milj. km² lielu teritoriju, uz kuŗas dzīvo apm. 200 milj. cilvēku.

Bīstama iedzīvotāju skaita samazināšanās Latvijas teritorijā notika Zemeļu kara laikā. Periodā starp Ziemeļu un pirmo pasaules karu iedzīvotāju skaits Latvijā strauji pieauga. No 1800. līdz 1914. gadam iedzīvotāju skaits pavairojas: Latvijā 3,5 reizes, Dānijā 3 reizes, Norveģijā 2,8 reizes, Zviedrijā un Igaunijā 2,4 reizes.

Pirmā pasaules kara sākumā Latvijā bija ap 2,5 milj. iedzīvotāju. Ja šis karš nebūtu pārtraucis iedzīvotāju pieaugumu, tad līdz otrā pasaules kara sākumam Latvijai jau būtu bijis vairāk kā 3 miljoni iedzīvotāju, un pēc iedzīvotāju skaita Latvija tad piederētu pie lielākām Eiropas ziemeļu valstīm. Svarīgi vērot nevien iedzīvotāju skaitu, bet arī struktūru. Pirms pirmā pasaules kara straujo iedzīvotāju skaita pieaugumu veicināja Rīgas un pārējo Latvijas ostu pilsētu izveidošanās par svarīgiem rūpniecības un tirdzniecības centriem.

Sevišķi Rīgā ieplūda lielāks iedzīvotāju skaits no tuvākiem Krievijas apgabaliem. Ienācēju lielākā daļa bija svešautieši. Ieplūsdami Latvijā, viņi pavairoja tās iedzīvotāju absolūto skaitu, bet nedaudz mazināja latviešu svaru pret iedzīvotāju kopskaitu.

Ārkārtīga pārmaiņa iedzīvotāju skaitā un struktūrā notika pirmā pasaules kara laikā. 1914. gadā bija 2,5 milj. iedzīvotāju, bet 1925. gadā, pēc bēgļu atgriešanās no Krievijas, vairs tikai 1,8 milj. iedzīvotāju. Krievijā tanī pašā laikā bija atlicis mazāk latviešu nekā pirms kara.

Ārkārtīgās iedzīvotāju skaita samazināšanās iemesli bija lielais kritušo latviešu karavīru skaits, lielā iedzīvotāju mirstība un kara gadiem raksturīgā mazā dzimstība. Kara gados Latvijas iedzīvotāju skaits bija samazinājies vairāk nekā par 700 000 cilvēkiem. Relatīvi tik lieli dzīvā spēka zaudējumi pasaules kara laikā nebija nevienai citai zemei un tautai. Gan arī Francijā minētā laikā iedzīvotāju skaits bija samazinājies par apm. 700 000 iedzīvotāju, bet ievērojot, ka tur iedzīvotāju 16 reizes vairāk, zaudējumi Francijai relatīvi bija 16 reizes mazāki.

Latvijas valsts pastāvēšanas laikā radīti apstākļi, kas ļāva pārvarēt katastrofālo dzīvā spēka zaudējumu un veicināja iedzīvotāju skaita nemitīgu pieaugumu.

PILSĒTU UN LAUKU IEDZĪVOTĀJI

Straujš pilsētu iedzīvotāju skaita pieaugums bija vērojams pirms pirmā pasaules kara, kas izskaidrojams ar straujo rūpniecības attīstību un lielo rosību Latvijas ostās. Latvijas rūpniecības uzņēmumi tad ražoja preces plašam Krievijas patēriņam. Pasaules karā Latvijas rūpniecība un ostas tika nopostītas. Padomju Savienības ārejā tirdzniecība bija ļoti niecīga, tāpēc niecīgs bija arī tranzīts Latvijas ostām un satiksmes ceļiem. Pilsētās saimnieciskā dzīve bija kļuvusi stipri klusāka un liela daļa agrāko pilsētnieku pārvietojās laukos. Neatkarīgās Latvijas valsts laikā amatniecībā un rūpniecībā nodarbināto skaits nemitīgi auga un pēdējos gados pārsniedza pirms pasaules kara amatniecībā un rūpniecībā nodarbināto skaitu. Samērs Latvijas lauku un pilsētu iedzīvotāju starpā atbilda valsts saimnieciskai strukturai.

Iedzīvotāju skaits pilsētās un laukos

Gadi	Skaitis		Procentos	
	Pilsētās	Laukos	Pilsētās	Laukos
1800	52 925	672 075	7,3	92,7
1863			14,8	85,2
1897	566 530	1 362 857	29,4	70,6
1914	1 016 000	1 506 000	40,3	59,7
1920	374 726	1 221 274	23,6	76,4
1925	605 590	1 239 215	32,8	67,2
1930	662 877	1 237 168	34,9	65,1
1935	675 282	1 275 220	34,6	65,4
1943	579 701	1 223 403	32,2	67,8

IEDZĪVOTĀJU VECUMS

Normālā iedzīvotāju sastāvā pēc vecuma vislielākā ir visjaunāko bērnu grupa, katrā nākamā iedzīvotāju grupā ir mazāks skaits, vismazāk cilvēku ir veco ļaužu grupā. Ārkārtīgais dzīvā spēka zaudējums pasaules kara laikā, sevišķi lielais jauno vīriešu zaudējums, radīja lielas nesamērības Latvijas iedzīvotāju vecumu grupās. Šīs nesamērības raksturo 1897. un 1935. gados tautas skaitīšanās iegūtie dati.

Iedzīvotāji pēc vecuma grupām

Vecums	1897. g. %	1935. g. %
Līdz 4 g.	11,11	8,16
5 — 9 „	10,45	8,49
10 — 14 „	9,67	8,09
15 — 19 „	9,75	5,70
20 — 24 „	9,86	8,64
25 — 29 „	7,89	9,03
30 — 34 „	7,34	8,33
35 — 39 „	6,14	6,81
40 — 44 „	5,42	6,16
45 — 49 „	4,64	5,84
50 — 54 „	4,32	5,60
55 — 59 „	3,54	5,20
60 — 64 „	3,66	4,66
65 — 69 „	2,18	3,48
70 un vairāk nezin. vecuma	3,97 0,06	5,69 0,12
K o p ā :	100,00	100,00

Salīdzinājums pierāda, ka Pasaules kara laikā mirušo vai nedzimušo bērnu dēļ 1935. gadā nesamērīgi mazs bija visjaunāko iedzīvotāju skaits. Līdz ar to nesamērīgi liels kļuva veco ļaužu skaits, kāpēc palielinājās mirušo skaits un samazinājās dabiskais pieaugums. Minētos apstākļos Latvija kļuva valsts ar novecojušu iedzīvotāju sastāvu. Vairāk nekā Latvijā vecu cilvēku bija vienīgi Francijā.

Vecāku par 60 gadiem no visiem iedzīvotājiem bija:

Francijā	14,0 %	Beļģijā	11,8 %
Latvijā	13,9 „	Norveģijā	11,6 „
Igaunijā	13,5 „	Anglijā	11,5 „
Zviedrijā	12,8 „	Vācijā	11,4 „
Īrijā	12,7 „		

Jāievēro, ka relatīvi liels vecu cilvēku skaits arī liecina, ka valstī ir labi dzīves apstākļi, kas iedzīvotājiem ļauj sasniegt lielu vecumu. Vismazāk vecu cilvēku ir Polijā un Balkānu zemēs.

Bērnu daudzuma ziņā Latvija Eiropas valstu starpā ieņēma vidēju vietu.

No 100 iedzīvotājiem bija jaunāki par 5 gadiem.

Valstis	Gadi	%
Lietuvā	1923. g.	10,6
Holandē	1930. „	10,5
Somijā	1930. „	9,9
Čehoslovākijā	1930. „	9,6
Francijā	1931. „	8,7
Norveģijā	1930. „	8,4
Beļģijā	1930. „	8,2
Latvijā	1935. „	8,2
Dānijā	1935. „	8,0
Šveicē	1930. „	8,0
Anglijā	1931. „	7,7
Igaunijā	1934. „	7,7
Vācijā	1934. „	7,3
Zviedrijā	1935. „	6,6

Dažādu Latvijā dzīvojošu tautību vecuma grupas 1935. gadā
Procentos

Vecuma grupas	Latvieši	Lielkrievi	Žīdi	Vācieši	Polji	Baltkrievi	Leiši	Igaunji
Līdz 4 g.	75,18	14,05	3,84	1,94	2,01	1,53	0,71	0,14
5 — 9 „	74,76	13,73	4,47	2,23	2,00	1,47	0,71	0,16
10 — 14 „	72,54	14,20	5,30	2,72	2,22	1,49	0,81	0,21
15 — 19 „	71,09	14,36	5,35	2,86	2,71	1,61	1,27	0,28
20 — 24 „	72,03	11,99	5,23	2,74	3,69	1,83	1,68	0,37
25 — 29 „	74,28	10,20	4,97	2,79	3,50	1,64	1,84	0,33
30 — 34 „	76,20	9,14	5,07	3,05	2,84	1,36	1,50	0,35
35 — 39 „	76,45	8,99	5,32	3,24	2,44	1,38	1,19	0,39
40 — 44 „	75,59	10,02	5,08	3,37	2,36	1,39	1,11	0,44
45 — 49 „	76,66	9,12	4,56	3,76	2,41	1,24	1,19	0,48
50 — 54 „	76,79	8,59	4,79	4,08	2,30	1,18	1,19	0,52
55 — 59 „	78,01	7,50	4,82	4,20	2,22	1,06	1,12	0,62
60 — 64 „	78,14	7,62	4,60	4,23	2,22	1,02	1,24	0,52
65 — 69 „	79,27	6,93	4,45	4,61	2,04	0,88	1,03	0,44
70 — 74 „	81,12	6,38	3,69	4,36	1,89	0,86	0,91	0,46
75 — 79 „	81,69	6,08	3,57	4,95	1,59	0,60	0,70	0,49
80 — 84 „	83,00	5,25	3,92	4,51	1,29	0,66	0,52	0,44
85 — 89 „	82,66	5,79	3,63	5,02	1,10	0,45	0,59	0,49
90 — 94 „	81,41	8,21	2,51	3,57	1,90	0,95	0,95	0,17
Kopā	75,50	10,59	4,79	3,91	2,51	1,38	1,17	0,36

Tabula raksturo atsevišķo tautību tendences uz iedzīvotāju skaita pieaugumu vai samazināšanos. Viskrasākais samazinājums paredzams vācu tautības iedzīvotājiem, jo bērnu un jaunāko iedzīvotāju grupās to skaits niecīgs. Tāpat samazināšanās paredzama žīdu tautības iedzīvotājiem.

Izdevīgs stāvoklis Latvijai bija produktīvā vecumā esošo cilvēku skaita ziņā.

No 100 cilvēkiem bija 20—60 gadus veci

Valstis	Gads	%	Valstis	Gads	%
Vācija	1934	58,1	Somija	1930	51,8
Beļģija	1930	57,3	Holande	1930	50,5
Igaunija	1934	56,4	Norveģija	1930	50,2
Zviedrija	1935	55,9	Itālija	1931	49,7
Latvija	1935	55,7	Polija	1931	49,0
Sveice	1930	55,6	Īrija	1926	48,5
Anglija	1931	55,5	Dienvidslāvija	1931	47,9
Francija	1931	55,5	Griekija	1928	47,5
Dānija	1935	54,7	Rumānija	1930	46,6
Cehoslovākija	1930	54,2	Lietuva	1923	46,5
Ungārija	1930	53,1			

IEDZĪVOTĀJU DZIMUMS

Starp jaunpiedzimušiem vienmēr ir mazliet vairāk puisēnu nekā meiteņu. Puisēniem ir lielāka mirstība, tāpēc ap 20 mūža gadu abu dzimumu piederīgo skaits izlīdzinās, bet starp sirmgalvjēm ir ļoti liels sieviešu pārsvars.

Pirms pirmā pasaules kara vīriešu un sieviešu skaita attiecības Latvijā bija normālas. Pasaules karā Latvija jaunu vīriešu zaudējumu ziņā relatīvi nesa vissmagākos upurus pasaulē. Sekas bija tās, ka Latvija kļuva valsts ar vislielāko sieviešu pārsvaru Eiropā.

Pēc 1935. gada tautas skaitīšanas datiem Latvijā uz 100 vīriešiem
bija sievietes (piecgadu vecuma grupās)

Jaunāki par 5 g.	96,05	40 — 45 g.	131,53
5 — 10 „	97,27	45 — 50 „	129,82
10 — 15 „	96,61	50 — 55 „	120,57
15 — 20 „	100,00	55 — 60 „	123,98
20 — 25 „	102,88	60 — 65 „	119,62
25 — 30 „	101,39	65 — 70 „	133,40
30 — 35 „	112,87	70 — 75 „	143,99
35 — 40 „	147,68	75 — 80 „	158,69

Uz 1000 vīriešiem bija sieviešu

1897. g.	1039	1930. g.	1144
1920. „	1211	1935. „	1139
1925. „	1145		

Valstu* salīdzinājumā uz 1000 vīriešiem ir sievietes

Latvijā	1139	Vācijā	1058
Igaunijā	1130	Dānijā	1032
Lietuvā	1098	Somijā	1027
Lielbritānijā	1086	Zviedrijā	1022
Francijā	1071	Holandē	1013
Polijā	1069		

LAULĪBAS

Latvijā noslēgtas laulības

Gadi	Skaits	Caurmērā uz 1000 iedz.
1922	15 619	8,28
1923	15 636	8,19
1924	15 534	8,42
1925	15 149	8,16
1926	15 439	8,25
1927	15 531	8,25
1928	16 210	8,55
1929	15 203	8,00
1930	17 127	8,97
1931	16 403	8,54
1932	15 104	7,82
1933	16 063	8,28
1934	16 334	8,39
1935	16 474	8,43
1936	16 550	8,44
1937	15 971	8,12
1938	16 735	8,50
1939	18 146	9,10

Nacionālā ziņā jauktas laulības 1934—1936. g (procentos)

	Jauktas laulības	Laulības ar latvieti
Latvieši	7,3	—
Krievi	20,7	13,5
Vācieši	34,6	24,1
Poļi	55,5	33,1
Leiši	58,2	39,0
Igauni	73,9	58,9

IEDZĪVOTĀJU DABISKĀ KUSTĪBA

Dabiskais pieaugums Latvijā

Gadi	Dzimuši	Miruši	Pieaugums
1921	36 420	25 331	11 089
1922	41 146	27 553	13 593
1923	41 796	26 080	15 716
1924	41 172	28 399	12 773
1925	41 314	27 683	13 631
1926	41 073	27 557	13 516
1927	41 610	28 941	12 669
1928	39 126	27 299	11 827
1929	35 673	28 512	7 161
1930	37 835	27 110	10 725
1931	36 972	26 891	10 081
1932	37 366	26 342	11 024
1933	34 576	26 319	8 257
1934	33 383	27 065	6 318
1935	34 419	27 660	6 759
1936	35 468	27 646	7 822
1937	34 863	28 083	6 780
1938	36 386	26 703	9 683

Iedzīvotāju dabiskais pieaugums caurmērā uz 1000 iedzīvotājiem

Eiropas valstīs (1932—1936. g.)

Dienvidslāvija	14,2	Somija	5,6
Bulgārija	13,6	Irija	5,4
Grieķija	13,0	Čehoslovākija	5,2
Polija	12,4	Norveģija	4,8
Rumānija	12,1	Šveice	4,5
Holande	12,1	Latvija	4,1
Portugāle	11,9	Luksemburga	3,7
Lietuva	10,9	Beļģija	3,5
Spānija	10,8	Lielbritānija	3,1
Itālija	9,5	Zviedrija	2,5
Dānija	6,9	Igaunija	1,4
Ungārija	6,4	Austrija	0,6
Vācija	5,8	Francija	0,5

Uz 1000 iedzīvotājiem dzima laikā no 1934.—1936. g.

caurmērā gadā:

Rumānijā	31,6	Vācijā	18,6
Dienvidslāvijā	30,6	Somijā	18,2
Grieķijā	29,8	Čehoslovākijā	18,0
Portugālē	29,3	Dānijā	17,8
Bulgārijā	27,8	Latvijā	17,6
Polijā	26,3	Šveicē	15,9
Spānijā	25,7	Igaunijā	15,8
Lietuvā	24,0	Beļģijā	15,5
Itālijā	23,0	Francijā	15,5
Islandē	22,5	Lielbritānijā	15,2
Ungārijā	21,0	Norveģijā	14,6
Holandē	20,4	Zviedrijā	13,9
Irijā	19,6	Austrijā	13,3

**Uz 1000 iedzīvotājiem mira caurmērā
gada laikā no 1934.—1936. g**

Holandē	8,6	Īrijā	13,8
Norvēģijā	10,2	Lietuvā	13,9
Dānijā	10,8	Latvijā	14,1
Islandē	11,3	Polijā	14,2
Vācijā	11,5	Bulgārijā	14,6
Šveicē	11,6	Ungārijā	14,7
Zviedrijā	11,6	Igaunijā	14,9
Lielbritānijā	12,1	Grieķijā	14,9
Beļģijā	12,4	Francijā	15,4
Somijā	12,5	Spānijā	15,6
Austrijā	13,2	Dienvidslāvijā	16,9
Čehoslovākijā	13,3	Portugālē	17,4
Itālijā	13,6	Rumānijā	21,0

Vidējais mūžs

(Sakārtojums pēc sievietēm)

Valstis	Mirstības		
	tabulu gads	Vīrieši	Sievietes
Anglija — Velsa	1936	60,13	64,39
Norvēģija	1920—31	60,98	63,84
Dānijā	1931—35	62,00	63,80
Holandē	1921—30	61,90	63,50
Zviedrijā	1926—30	61,19	63,33
Šveicē	1929—32	59,25	63,05
Latvijā	1934—36	55,39	60,93
Beļģijā	1928—32	56,00	59,83
Igaunijā	1932—34	53,12	59,60
Skotijā	1930—32	56,00	59,50
Francijā	1928—33	54,30	59,02
Austrijā	1930—33	54,47	58,53
Islandē	1925—27	57,37	57,93
Itālijā	1930—32	53,76	56,00
Čehoslovākijā	1929—32	51,92	55,18
Somijā	1921—30	50,68	55,14
Padomju Savienībā	1920—27	41,93	46,79
Bulgārijā	1925—28	45,92	46,64

ZIDAIŅU MIRSTĪBA

No 100 dzīvi dzimušiem mira mūža pirmajā gadā

(caurmērā 1934.—1936. g.)

Rumānijā	18,3	Latvijā	8,5
Dienvidslāvijā	15,0	Beļģijā	7,7
Portugālē	14,7	Somijā	6,9
Ungārijā	14,7	Francijā	6,8
Bulgārijā	14,3	Dānijā	6,7
Lietuvā	13,9	Vācijā	6,7
Polijā	13,6	Lielbritānijā	5,4
Čehoslovākijā	12,5	Šveicē	4,7
Grieķijā	11,7	Zviedrijā	4,6
Itālijā	10,0	Norvēģijā	4,2
Igaunijā	9,0	Holandē	4,1

TICĪBAS

Latvijas iedzīvotāju skaits pēc galvenām ticībām

Ticības	1920. g.	1930. g.	1935. g.
Ev.-luterāņi	914 409	1 057 877	1 075 641
Romas katoļi	375 227	450 210	476 963
Pareizticīgie	138 803	169 625	174 389
Vecticīgie	73 310	96 802	107 195
Mozus ticīgie	79 626	93 741	93 406
Pārejie protestanti	9 697	17 069	19 146
Pārejie un nezināmi	5 059	14 721	3 762
Kopā:	1 596 131	1 900 045	1 950 502

Atsevišķo ticību piederīgo skaits procentos

Ticības	1920. g.	1925. g.	1930. g.	1935. g.
Ev.-luterāņi	57,29	57,20	55,68	55,15
Romas katoļi	23,51	22,59	23,69	24,45
Pareizticīgie	8,70	9,08	8,93	8,94
Vecticīgie	4,59	4,84	5,09	5,50
Mozus ticīgie	4,99	5,19	4,93	4,79
Pārejie protestanti	0,61	0,84	0,90	0,98
Pārejie un nezināmi	0,31	0,26	0,78	0,19
Kopā:	100,00	100,00	100,00	100,00

Latvieši pēc ticībām

Ticības	1930. g.		1935. g.	
	Skaits	%	Skaits	%
Ev.-luterāņi	979 305	70,20	1 005 207	68,26
Baptisti	10 577	0,76	12 429	0,84
Reformāti	95	0,01	105	0,01
Anglikāņi	8	0,00	9	0,00
Adventisti	2 044	0,15	2 803	0,19
Bīskapu metodisti	—	—	430	0,03
Citi protestanti	1 683	0,12	737	0,05
Romas katoļi	337 401	24,19	388 118	26,36
Pareizticīgie	51 211	3,67	57 600	3,91
Vecticīgie	972	0,07	2 786	0,19
Pārejie kristītie	188	0,01	99	0,01
Mozus ticīgie	234	0,02	170	0,01
Pārejie un nezināmie	11 239	0,80	2 119	0,14
Kopā:	1 394 957	100,00	1 472 612	100,00

TAUTĪBA

Skatoties pēc iedzīvotāju nacionālā sastāva, valstis var iedalīt nacionālās vai nāciju valstīs. Pirmajai grupai pieskaita valstis, kuru iedzīvotāji ir vienas tautas piederīgie. Formāli Latvija pielīdzināma nāciju valstīm, jo bez latviešiem tajā dzīvo arī pārejo tautu piederīgie, bet jāievēro, ka Latvija atšķiras no visām pārējām nāciju valstīm ar to, ka nospraužot tās robežas, Latvijas teritorijā nav iekļauts ne mazākais zemes stūris, kas piederētu pie citu tautu etnografiskās teritorijas. Jāievēro arī, ka vārda šaurākā nozīmē nacionālu valstu gandrīz nav.

Viengabalaināks iedzīvotāju nacionālais sastāvs ir Skandināvijas valstīs, Itālijā un Portugālē.

Latvija iedzīvotāju nacionālā sastāva ziņā ieņem labvēlīgāku stāvokli nekā daudzas citas Eiropas valstis.

Galveno tautību piederīgie 1920.—1943. g

Tautības	Skaitis				
	1920	1925	1930	1935	1943
Latvieši	1 159 396	1 354 126	1 394 957	1 472 612	1 444 525
Vācieši	58 097	70 964	69 855	62 144	17 811
Lielkrievi	91 477	193 648	201 778	206 499	207 003
Baltkrievi	66 194	38 010	36 029	26 867	40 699
Žīdi	79 368	95 675	94 388	93 479	—
Poļi	52 244	51 143	59 374	48 949	38 191
Lietuvji	25 538	23 192	25 885	22 913	24 158
Igaņņi	8 701	7 893	7 708	7 014	5 497
Pārejie	3 820	7 612	8 566	8 946	15 852
Nezināmie	51 296	2 542	1 505	1 079	9 368
Kopā :	1 596 131	1 844 805	1 900 045	1 950 502	1 803 104

Tautības	Procentos				
	1920	1925	1930	1935	1943
Latvieši	72,64	73,40	73,42	75,50	80,11
Vācieši	3,64	3,85	3,68	3,19	0,99
Lielkrievi	5,73	10,50	10,62	10,59	11,48
Baltkrievi	4,15	2,06	1,90	1,38	2,26
Žīdi	4,97	5,18	4,97	4,79	—
Poļi	3,27	2,77	3,12	2,51	2,12
Lietuvji	1,60	1,26	1,36	1,17	1,34
Igaņņi	0,55	0,43	0,40	0,36	0,30
Pārejie	0,24	0,41	0,45	0,46	0,88
Nezināmie	3,21	0,14	0,08	0,05	0,52
Kopā :	100,00	100,00	100,00	100,00	100,00

Analizējot datus par tautību piederīgo skaitu jāievēro, ka 1943. gada tautas skaitīšanā vācu okupācijas vara noliedza žīdu skaitīšanu.

Tabulu attiecīgās ailēs uzrādīts, ka žīdu 1943. gada Latvijā nav. Faktiski skaitīšanas laikā (1943. g. februārī), pēc vācu policijas iestāžu ziņām, Latvijā bija 4904 vietējie žīdi, 7905 žīdi ievesti no Vācijas, 276 žīdi ievesti no Lietuvas.

Tautības pēc dzimuma 1943. g

Tautības	Skaitis			Procents		
	Vir.	Siev.	Kopā	Vir.	Siev.	Kopā
Latvieši	656 328	788 197	1 444 525	45,4	54,6	100,0
Vācieši	8 805	9 006	17 811	49,4	50,6	100,0
Lielkrievi	95 653	111 350	207 003	46,2	53,8	100,0
Baltkrievi	19 427	21 272	40 699	47,7	52,3	100,0
Ukrainieši	10 112	1 241	11 353	89,1	10,9	100,0
Poļi	15 932	22 259	38 191	41,7	58,3	100,0
Lietuvji	10 849	13 309	24 158	44,9	55,1	100,0
Igaņņi	2 343	3 154	5 497	42,6	57,4	100,0
Pārejie	2 280	2 219	4 499	50,7	49,3	100,0
Nezināmie	4 312	5 056	9 368	46,0	54,0	100,0
Kopā :	826 041	977 063	1 803 104	45,8	54,2	100,0

**Galveno tautību piederīgo
skaita pieaugums vai samazināšanās 1920.—1943. g**

Tautības	Skaitīšanas starplaiki			
	1920/25	1925/30	1930/35	1935/43
Latvieši	+ 194 730	+ 40 831	+ 77 655	— 28 087
Vācieši	+ 12 867	— 1 109	— 7 711	— 44 333
Lielkrievi	+ 102 171	+ 8 130	+ 4 721	+ 504
Baltkrievi	— 28 184	— 1 981	— 9 162	+ 13 832
Žīdi	+ 16 307	— 1 287	— 909	— 93 479
Poļi	— 1 101	+ 8 231	— 10 425	— 10 758
Lietuvji	— 2 346	+ 2 693	— 2 972	+ 1 245
Igaņņi	— 808	— 185	— 694	— 1 517
Pārejie	+ 3 792	+ 954	+ 380	+ 6 906
Nezināmie	— 48 754	— 1 037	— 426	+ 8 289
K o p ā :	+ 248 674	+ 55 240	+ 50 457	— 147 398

Uz 1000 iedzīvotājiem				
Latvieši	+ 168,0	+ 30,2	+ 55,7	— 19,1
Vācieši	+ 221,5	— 15,6	— 110,4	— 713,4
Lielkrievi	+ 1116,9	+ 42,0	+ 23,4	+ 2,4
Baltkrievi	— 425,8	— 52,1	— 254,3	+ 514,8
Žīdi	+ 205,5	— 13,5	— 9,6	— 1000,0
Poļi	— 21,1	+ 160,9	— 175,6	— 219,8
Lietuvji	— 91,9	+ 116,1	— 114,8	+ 54,3
Igaņņi	— 92,9	— 23,4	— 90,0	— 216,3
Pārejie un nezin.	— 801,3	— 8,2	— 4,6	+ 1515,7
K o p ā :	+ 155,8	+ 29,9	+ 26,6	— 75,6

Neatkarīgās Latvijas valsts laikā strauji pieauga latviešu skaits, un nemitīgi turpināja pavairoties līdz Latvijas okupācijai.

Pēc vairāku desmitu tūkstošu latviešu aizvešanas uz Sibīriju, un sakarā ar kara ietekmētiem apstākļiem, 1943. g. tautas skaitīšanas dati absolūtos skaitļos uzrāda latviešu samazināšanos. Tanī pašā laikā latviešu svars pārejo tautību starpā jūtami pieaudzis uz vāciešu un žīdu rēķina.

Pēc vāciešu repatriācijas 1939, 1940. un 1941. gados vāciešu tautības minoritātes Latvijā nebija. Ja 1943. gada skaitīšanā Latvijas iedzīvotāju starpā no jaunā parādas 17 811 vāciešu, tas izskaidrojams ar to, ka skaitīšanā tika uztverta no Vācijas ieplūdusi vācu civilās pārvaldes lielā ierēdņu armija ar ģimenes locekļiem.

Žīdu skaits 1935. gadā bija 93 479. 1943. gadā žīdus neskaitīja, bet, ka jau agrāk aizrādīts, skaitīšanas laikā Latvijā bija pavisam 12 964 žīdu tautības iedzīvotāji (ieskaitot no Vācijas un Lietuvas ievestos žīdus).

1943. gada skaitīšanā par Latvijas iedzīvotājiem atzina arī brīvvalstos krievu gūstekņus. Tāpēc Latvijas iedzīvotāju starpā uzrādīts nesamērīgi liels ukraiņiešu skaits — 11 353 cilvēki.

Salīdzinot ar agrākām skaitīšanām 1943. gadā jūtami samazinājies poļu skaits. Galvenā kārtā to izskaidro apstākļi, ka daudzi poļi aiz politiskiem iemesliem sevi uzdeva par baltkrieviem.

Redzami pieaudzis krievu skaits. Krievu okupācijas laikā Latvijā no Krievijas ieplūda liels krievu ierēdņu masas ar savām ģimenēm. Kad Latviju okupēja vācieši, daudzi krievu iebraucēji palika Latvijā. Tālākā otrā pasaules kara norisē Latvijas teritorijā no Padomju Savienības ieplūda liels Padomju Savienības civiliedzīvotāju — krievu skaits. 1944. gada sākumā krievu skaits jau sastādīja apmēram piekto daļu no visiem Latvijas iedzīvotājiem.

Iedzīvotāji procentos pēc tautībām atsevišķos apgabalos 1935. un 1943. g
 Tautības Rīga Vidzeme Kurzeme Zemgale Latgale Latvijā
 Procentos

Tautības	1935	1943	1935	1943	1935	1943	1935	1943	1935	1943
Latvieši	63,0	79,1	93,8	93,3	86,5	92,3	82,9	82,2	60,6	62,1
Vācieši	10,0	3,7	1,1	0,3	4,4	1,0	0,5	1,7	0,1	0,2
Lielkrievi	7,4	9,1	1,7	1,8	1,1	1,2	6,0	5,1	27,6	29,8
Baltkrievi	1,2	2,2	0,6	1,0	0,4	0,8	1,6	3,4	2,5	3,4
Zīdi	11,4	—	0,6	—	4,1	—	2,3	—	5,1	—
Poļi	4,1	2,7	0,7	1,5	1,3	1,3	2,2	2,7	3,5	2,4
Lietuvji	1,5	2,0	0,2	0,3	1,3	1,6	3,7	3,5	0,2	0,2
Igaunī	0,6	0,5	1,0	0,8	0,1	0,1	0,1	0,1	0,1	0,1
Pārejie	0,7	0,6	0,3	1,0	0,8	1,6	0,4	1,5	0,2	0,2
Nezināmie	0,1	0,1	0,0	0,0	0,0	0,0	0,0	0,0	0,1	0,0
Kopā:	100,0	100,0	100,0	100,0	100,0	100,0	100,0	100,0	100,0	100,0

Iedzīvotāji pēc tautībām pilsētās un laukos 1935. un 1943. g

Tautības	Pilsētās		Laukos	
	1935	1943	1935	1943
Latvieši	31,4	31,9	68,6	68,1
Vācieši	82,2	87,3	17,8	12,7
Lielkrievi	24,8	25,6	75,2	74,4
Baltkrievi	32,5	33,0	67,5	67,0
Zīdi	92,6	—	7,4	—
Poļi	64,4	49,1	35,6	50,9
Lietuvji	40,2	41,5	59,8	58,5
Igaunī	47,0	44,9	53,0	55,1
Pārejie	57,8	27,2	42,2	72,8
Nezināmie	87,2	9,8	12,8	90,2
Kopā:	36,4	32,2	63,6	67,8

Dabiskā iedzīvotāju kustība pēc galvenām tautībām no 1935.—1943. gadam

Tautības	Skaitis	Pilsētās		Laukos	
		Uz 1000 iedzīvotājiem caurmērā gadā	Uz 1000 iedzīvotājiem caurmērā gadā	Skaitis	Uz 1000 iedzīvotājiem caurmērā gadā
Latvieši	+ 6 751	+ 1,8	+ 3,9	+ 31 715	+ 3,9
Vācieši	- 3 115	- 7,6	+ 4,3	+ 377	+ 4,3
Krievi	+ 2 980	+ 6,2	+ 13,0	+ 18 054	+ 13,0
Zīdi	+ 2	+ 0,0	+ 4,8	+ 268	+ 4,8
Poļi	+ 260	+ 1,0	+ 24,0	+ 3 346	+ 24,0
Lietuvji	- 833	- 11,3	+ 8,8	+ 964	+ 8,8
Igaunī	- 300	- 11,4	- 8,6	- 255	- 8,6
Pārejie un nezin.	+ 33	+ 0,7	- 1,2	- 38	- 1,2
Kopā:	+ 5 778	+ 1,0	+ 5,5	+ 54 431	+ 5,5

Mechāniskā iedzīvotāju kustība pēc galvenām tautībām no 1935.—1943. gadam

Tautības	Pilsētās		Laukos	
	Skaits	Uz 1000 iedzīvotājiem	Skaits	Uz 1000 iedzīvotājiem
Latvieši	— 8 195	— 17,7	— 58 358	— 57,8
Vācieši	— 32 440	— 634,8	— 9 155	— 829,4
Krievi	+ 3 417	+ 57,0	— 10 115	— 58,3
Žīdi	— 86 557	— 1 000,0	— 7 192	— 1 000,0
Poļi	— 13 069	— 414,3	— 1 295	— 74,4
Lietuvji	+ 1 648	+ 178,9	— 534	— 39,0
Igaunī	— 526	— 159,6	— 436	— 117,2
Pārejie un nezin.	— 918	— 150,3	+ 16 118	+ 4 114,9
Kopā:	— 136 640	— 192,3	— 70 967	— 57,2

Noslēgtas laulības pēc laulāto tautības 1935.—1942. g

Līgavas tautība

Līgavaņa tautība	Skaits								Kopā
	Latvietes	Vācietes	Krievietes	Židietes	Polietes	Lietuvietes	Igaunietes	Pārejās un nezin.	
Latvieši	94 921	854	3 874	55	2 900	1 277	290	122	104 293
Vācieši	1 011	2 314	256	14	136	37	29	30	3 827
Krievi	2 645	142	16 138	25	1 198	199	22	59	20 428
Žīdi	46	29	30	5 916	14	10	2	9	6 056
Poļi	1 389	62	994	13	3 347	178	2	13	5 998
Lietuvji	941	27	267	2	466	943	2	3	2 651
Igaunī	230	10	23	—	9	3	103	3	381
Pārejie un nezin.	154	48	132	14	34	11	3	493	889
Kopā:	101 337	3 486	21 714	6 039	8 104	2 658	453	732	144 523

Procentos

Latvieši	93,7	24,5	17,9	0,9	35,8	48,0	64,0	16,7	72,2
Vācieši	1,0	66,4	1,2	0,2	1,7	1,4	6,4	4,1	2,6
Krievi	2,6	4,0	74,3	0,4	14,8	7,5	4,9	8,1	14,1
Žīdi	0,0	0,8	0,1	98,0	0,2	0,4	0,4	1,2	4,2
Poļi	1,4	1,8	4,6	0,2	41,3	6,7	0,4	1,8	4,2
Lietuvji	0,9	0,8	1,2	0,1	5,7	35,5	0,4	0,4	1,8
Igaunī	0,2	0,3	0,1	—	0,1	0,1	22,8	0,4	0,3
Pārejie un nezin.	0,2	1,4	0,6	0,2	0,4	0,4	0,7	67,3	0,6
Kopā:	100,0	100,0	100,0	100,0	100,0	100,0	100,0	100,0	100,0

NODARBOŠANĀS

Latvija ir agrāra valsts, tāpēc iedzīvotāji galvenā kārtā nodarbināti lauksaimniecībā. Bet ievērojot Latvijas geografisko stāvokli, labās ostas un latviešu darba spēka augsto kvalifikāciju, atkarībā no starptautiskiem politiskiem un saimnieciskiem apstākļiem, ievērojama Latvijas iedzīvotāju daļa var tikt nodarbināta rūpniecībā, tirdzniecībā un transportā.

Strādājošo skaits un procents pēc nodarbošanās nozarēm 1920.—1930. g

	Skaits			Procentos		
	1920. g.	1925. g.	1930. g.	1920. g.	1925. g.	1930. g.
Lauksaimniecība	730 477	767 268	804 773	79,5	68,3	66,2
Rūpniecība	61 054	124 920	163 922	6,6	11,1	13,5
Tirdzniecība	21 561	54 114	63 635	2,3	4,8	5,2
Satiksmē	15 053	27 853	40 330	1,6	2,5	3,3
Publiskā admin. un drošība	11 458	33 594	34 653	1,3	3,0	2,8
Brīvās profes., izglīt., māksla	7 997	26 890	37 350	0,9	2,4	3,1
Mājkaltpotāji	12 912	28 910	39 584	1,4	2,6	3,3
Pārejie	58 832	59 843	31 496	6,4	5,3	2,6
Kopā:	919 344	1 123 392	1 215 743	100,0	100,0	100,0

Strādājošie pēc saimniecības nozarēm 1935. g

Nozares	Laukos		Pilsētās		Kopā	
	Skaits	%	Skaits	%	Skaits	%
Lauksaimniecība	774 033	92,2	27 530	8,0	801 563	67,8
Rūpniecība	35 641	4,2	138 960	40,5	174 601	14,8
Tirdzniecība	8 480	1,0	59 823	17,5	68 303	5,8
Satiksmē	4 400	0,5	21 761	6,4	26 161	2,2
Publ. adm. un drošība	4 747	0,6	34 835	10,2	39 582	3,3
Brīv. prof. izglītība un māksla	6 544	0,8	15 160	4,4	21 704	1,8
Vesel. kopš. un higiēna	2 682	0,3	15 487	4,5	18 169	1,5
Mājkaltpotāji	3 385	0,4	29 249	8,5	32 634	2,8
Nezināma	253	—	9 547	—	9 800	—
Kopā:	840 165	100,0	352 352	100,0	1 192 517	100,0

Jāievēro, ka skaitīšanu metodoloģisku atšķirību dēļ 1935. gada tautas skaitīšanas datus par nodarbinātību pilnīgi nevar salīdzināt ar agrāko gadu skaitīšanas datiem.

Sieviešu skaits uz 100 vīriešiem starp strādājošiem 1935. gadā

Nozares	Pilsētās	Laukos	Kopā
Lauksaimniecība	79	108	107
Rūpniecība	57	21	48
Tirdzniecība	79	70	78
Satiksmē	16	27	18
Publ. adm. un drošība	16	14	15
Brīv. prof. izglīt. un māksla	95	148	108
Veselības kopš., higiēna	194	204	196
Mājkaltpotāji	684	2 869	749
Kopā:	69	101	91

Strādājošie pēc vecuma 1935. g
(procentos)

Vecuma grupas	—14	15—19	20—59	60—64	65—69	70—	Nezināms	Kopā
Nozares								
Lauksaimniecība	6,7	7,9	71,3	5,9	3,9	4,3	—	100,0
Rūpniecība	0,1	4,8	86,1	4,7	2,4	1,9	—	100,0
Tirdzniecība	0,2	3,5	85,3	5,5	3,1	2,4	—	100,0
Satiksme	0,0	1,4	90,4	5,2	1,9	1,1	—	100,0
Publ. adm. droš.	0,0	0,7	97,4	1,3	0,4	0,2	—	100,0
Brīv. prof. izglīt. un māksla	0,1	1,6	91,4	3,7	1,9	1,3	—	100,0
Vesel. kopš. higiēna	0,0	2,6	90,2	3,6	2,1	1,5	—	100,0
Mājkāpotāji	0,3	5,6	77,9	7,4	4,6	4,2	—	100,0
Nezināma	—	—	—	—	—	—	—	—
Kopā:	4,5	6,5	76,4	5,5	3,5	3,6	—	100,0

Strādājošie procentos pēc saimniecības nozarēm un tautības 1935. gadā

Nozares	Lat- vieši	Vācie- ši	Liel- krievi	Balt- krievi	Židi	Poļi	Pārejie	Kopā
Lauksaimniecība	81,4	0,7	12,7	1,6	0,1	1,6	1,9	100,0
Rūpniecība	70,4	5,8	7,4	1,5	8,0	4,6	2,3	100,0
Tirdzniecība	54,3	9,1	4,2	0,6	26,9	2,4	2,5	100,0
Satiksme	81,8	3,6	4,4	1,0	2,8	3,5	2,9	100,0
Publ. adm. droš.	85,8	2,6	5,3	1,1	2,2	1,9	1,1	100,0
Brīv. prof. izgl. un māksla	71,5	9,0	6,5	0,7	8,2	2,0	2,1	100,0
Vesel. kopš. hig.	70,8	9,6	4,1	0,5	9,8	3,4	1,8	100,0
Mājkāpotāji	72,8	6,7	7,3	1,4	2,2	6,0	3,6	100,0
Kopā:	77,7	2,6	10,6	1,4	3,3	2,3	2,1	100,0

Strādājošo piederīgo skaits 1935. gadā

Nozares	Skaits	Uz 100 strādājošiem
Lauksaimniecība	340 316	42
Rūpniecība	149 643	86
Tirdzniecība	58 126	85
Satiksme	33 602	128
Publ. admin. drošība	31 660	80
Brīv. prof. un māksla	16 877	78
Veselības kopšana, higiēna	12 060	66
Mājkāpotāji	7 494	23
Nezināma	12 513	—
Kopā:	662 291	56

Lauksaimniecībā nodarbināto procents

Valstis	Skait. gads	%	Valstis	Skait. gads	%
Krievija (Eiropas)	1926	86,7	Zviedrija	1930	36,0
Lietuva	1923	79,4	Francija	1931	35,7
Polija	1921	76,0	Norveģija	1930	35,3
L a t v i j a	1935	67,8	Dānija	1930	34,9
Somija	1930	63,4	Vācija	1933	28,9
Igaunija	1934	63,0	Čehoslovākija	1930	28,2
Spānija	1920	56,1	Šveice	1930	21,3
Ungārija	1930	53,1	Holande	1930	20,6
Īrija	1926	52,1	Beļģija	1920	19,1
Itālija	1931	47,3	Lielbritānija	1931	5,6

Rūpniecībā nodarbināto procents

Valstis	Skait. gads	%	Valstis	Skait. gads	%
Beļģija	1920	46,5	Norveģija	1930	26,5
Lielbritānija	1931	46,2	Ungārija	1930	24,1
Sveice	1930	45,0	Spānija	1920	20,9
Čehoslovākija	1930	42,2	Īrija	1926	14,7
Vācija	1933	40,4	Igaunija	1934	14,5
Holande	1930	38,1	Somija	1930	14,4
Francija	1931	35,2	Latvija	1935	14,8
Zviedrija	1930	32,0	Polija	1921	9,4
Itālija	1931	29,5	Lietuva	1923	6,2
Dānija	1930	26,9	Krievija (Eiropas)	1926	6,1

Tirdzniecībā nodarbinātie

Valstis	Procentos
Anglijā	19,0
Holandē	15,8
Sveicē	14,6
Vācijā	13,6
Latvijā	5,8
Somijā	4,4
Igaunijā	4,2
Polijā	3,8
Lietuvā	2,4

Transportā nodarbinātie

Valstis	Procentos
Anglijā	7,9
Holandē	7,6
Vācijā	4,8
Latvijā	3,3
Somijā	3,0
Igaunijā	2,4
Polijā	1,8
Lietuvā	0,9

IEDZĪVOTĀJU SOCIĀLAIS STĀVOKLIS

Neatkarīgās Latvijas valsts pastāvēšanas laikā lielas pārmaiņas notika iedzīvotāju sociālā stāvokļa struktūrā. Agrāk saimniecisko pasākumu īpašnieki un viņu strādājošie ģimenes locekļi sastādīja mazāk par 1/4 daļu no visiem iedzīvotājiem. Pēc agrārās reformas izvešanas un rūpniecības pārkārtošanas īpašnieki un viņu strādājošie ģimenes locekļi sastāda 3/5 no visiem iedzīvotājiem.

Iedzīvotāji pēc sociālā stāvokļa 1935. g.

Strādājošie un to piederīgie:	Vīrieši		Sievietes		Kopā	
	Skaits	%	Skaits	%	Skaits	%
Īpašnieki ar algoto darba spēku	74 947	8,2	52 031	5,0	126 978	6,5
Īpašnieki ar līdzstr. ģim. loc.	249 662	27,4	145 151	14,0	394 813	20,3
Īpašnieki-vieninieki	74 603	8,2	80 521	7,8	155 124	8,0
Īpašn. ģim. loc. bez not. atalg.	143 832	15,8	319 724	30,9	463 556	23,8
Valsts, pašv. dien. un armija	114 325	12,6	102 434	9,9	216 759	11,1
Algoti priv. dien.	216 210	23,7	277 864	26,8	494 074	25,4
Nezinams soc. stāv.	1 251	—	2 253	—	3 504	—
Kopā:	874 830	95,9	979 978	94,4	1 854 808	95,1

No īpašumiem vai kapit. pārtie-

košie un to piederīgie	11 687	1,3	21 323	2,0	33 010	1,7
Pensionāri un to piederīgie	8 217	0,9	11 065	1,1	19 282	1,0
Soc. apgādātie un citi nepatstāvīgie	17 317	1,9	26 085	2,5	43 402	2,2
Pavisam:	912 051	100,0	1 038 451	100,0	1 950 502	100,0

IZGLĪTĪBA UN KULTŪRA

Ārkārtīgi smags bija pirmo latviešu kultūras radītāju ceļš. Ilgu laiku šie katru soli nežēlīgi vajāja vācu valdītāja vara. Pēc tam, no tumsas pati nākdama, vienīgi tumsu sev līdzī nesa pārkrievošanas krievu birokrātija.

Pēc patstāvīgas valsts iegūšanas latviešu tautas garīgās enerģijas avotiem pavērās brīvs ceļš. Nedaudz neatkarīgās valsts pastāvēšanas gados mazā Latvija kultūras ziņā nostājās līdzās vecajām Vakarēiropas kultūras tautām.

Nodibinoties neatkarīgai Latvijas valstij, mācības iestāžu stāvoklis tās teritorijā bija neapskauzams. Skolu ēkas bija nopostītas, inventārs iznīcināts, mācības spēki izklīduši, daudzi no tiem bija kaņā krituši, liela daļa vēl bija iesaistīta frontē cīņā par Latvijas neatkarību.

Jau 1919. gadā valdība izdeva likumu par Latvijas izglītības iestādēm. Likums noteica, ka katram Latvijas pilsonim obligāti jāapmeklē zemākās pakāpes skolas. Mācības obligātās skolās bija brīvas no maksas. Par trūcīgo bērnu skološanu bija jārūpējās attiecīgām valsts un pašvaldību iestādēm. Pēc mācību nobeigšanas obligātās zemākās skolās audzēkņi izglītību varēja turpināt vidējās un augstākās mācības iestādēs. Valsts un pašvaldību iestādes atbalstīja mazturīgos audzēkņus un deva viņiem iespēju apmeklēt vidusskolas un augstskolas.

Energiskie soļi izglītības celšanā panāca to, ka skolēnu un studentu relatīva skaita ziņā Latvija ātrā laikā ierindojās vienā no pirmajām vietām pasaulē.

Iedzīvotāju skaits uz vienu vidusskolu

Latvijā	26 100
Norvēģijā	26 300
Beļģijā	36 100
Vācijā	42 500
Francijā	43 000
Itālijā	59 500

Tabulā uzrādīti samērā veci dati, pēdejo neatkarīgās Latvijas valsts pastāvēšanas gadu skaitli Latvijai dotu vēl labvēlīgāku salīdzinājumu.

Eiropas valstu starpā Latvijai bija augstākais studentu relatīvais skaits.

Tautskolas pilsētās un laukos

Mac. gadi	Pilsētās		Laukos		Kopā	
	Skaits	%	Skaits	%	Skaits	%
1920/21	1584	100,0
1921/22	322	18,7	1403	81,3	1725	100,0
1922/23	1858	100,0
1923/24	397	21,2	1477	78,8	1874	100,0
1924/25	413	22,3	1441	77,7	1854	100,0
1925/26	410	21,7	1481	78,3	1891	100,0
1926/27	437	22,7	1484	77,3	1921	100,0
1927/28	448	23,5	1456	76,5	1904	100,0
1928/29	459	23,8	1472	76,2	1931	100,0
1929/30	463	23,8	1481	76,2	1944	100,0
1930/31	492	24,6	1511	75,4	2003	100,0
1931/32	507	24,3	1576	75,7	2083	100,0
1932/33	493	23,8	1577	76,2	2070	100,0
1933/34	496	24,1	1561	75,9	2057	100,0
1934/35	448	23,0	1503	77,0	1951	100,0
1935/36	432	22,7	1475	77,3	1907	100,0
1936/37	417	21,6	1512	78,4	1929	100,0
1937/38	417	21,9	1487	78,1	1904	100,0
1938/39	419	22,1	1476	77,9	1895	100,0
1939/40	368	20,4	1436	79,6	1804	100,0

Iedzīvotāju skaits uz vienu tautskolu

Mācības gads	Skaits	Mācības gads	Skaits
1925/26	982	1932/33	927
1926/27	973	1933/34	938
1927/28	982	1934/35	1000
1928/29	981	1935/36	1024
1929/30	977	1936/37	1016
1930/31	919	1937/38	1035
1931/32	912	1938/39	1045

Tautskolu skaits pēdejos gados nedaudz samazinājas tāpēc, ka celtas daudzas modernas un plašas skolu ēkas. Mazākās pamatskolas, kas agrākos gados mitinājās sliktākās telpās, apvienotas.

Tautskolu sadalījums

Māc. gadi	Bērnu dārzi	Pirm- skolas	Pirmās pak. pamatsk.	Pilnas pamat- skolas	Otrās pakāpes pamatsk.	Papil- du sk.	Kopā
1927/28	60	20	1 115	654	55	—	1 904
1928/29	73	20	1 102	689	47	—	1 931
1929/30	76	19	1 091	709	37	12	1 944
1930/31	2 003
1931/32	85	16	1 081	759	30	112	2 083
1932/33	80	14	1 072	764	41	99	2 070
1933/34	98	14	1 031	804	38	72	2 057
1934/35	84	16	946	816	38	51	1 951
1935/36	81	13	901	827	36	49	1 907
1936/37	83	12	869	822	31	112	1 929
1937/38	81	13	841	825	29	115	1 904
1938/39	92	12	821	836	26	108	1 895
1939/40	86	7	794	799	23	95	1 804

Tautskolu skolēnu skaits

Māc. gadi	Zēni	Meitenes	Kopā
1925/26	90 859	82 240	173 099
1926/27	86 663	78 291	164 954
1927/28	82 725	74 481	157 206
1928/29	82 671	75 139	157 810
1929/30	90 226	82 476	172 702
1930/31	98 698	89 297	187 995
1931/32	103 438	94 102	197 540
1932/33	111 404	100 923	212 327
1933/34	114 754	104 797	219 551
1934/35	114 022	104 664	218 686
1935/36	116 322	107 161	223 483
1936/37	120 889	110 702	231 591
1937/38	120 471	111 062	231 533
1938/39	119 766	110 059	229 825
1939/40	116 874	107 823	224 697

Skolēni procentos pēc tautībām tautskolās

Māc. gadi	Latvieši	Lielkrievi	Baltkrievi	Vācieši	Poļi	Leiši	Igauņi	Zīdi	Pārejie	Kopā
1922/23	72,4	7,5	2,3	4,7	4,2	1,2	0,4	7,1	0,2	100,0
1923/24	71,8	8,2	2,1	4,9	3,8	1,1	0,4	7,4	0,3	100,0
1924/25	71,6	9,1	1,9	4,8	3,7	1,2	0,3	6,9	0,5	100,0
1925/26	71,0	9,8	2,1	4,7	3,7	1,2	0,3	6,8	0,4	100,0
1926/27	70,0	10,3	2,1	4,8	3,8	1,2	0,3	7,2	0,3	100,0
1927/28	68,6	11,0	2,2	4,9	4,2	1,1	0,3	7,3	0,4	100,0
1928/29	67,9	11,5	2,1	4,8	4,2	1,1	0,3	7,7	0,4	100,0
1929/30	67,1	12,8	2,5	4,3	4,2	1,0	0,2	7,5	0,4	100,0
1930/31	67,2	13,1	2,1	4,2	4,4	1,0	0,2	7,3	0,5	100,0
1931/32	67,7	12,9	2,2	4,1	4,1	0,9	0,3	7,3	0,5	100,0
1932/33	68,6	12,9	2,2	3,9	3,9	0,9	0,3	6,8	0,5	100,0
1933/34	69,5	12,6	2,1	3,7	3,8	0,9	0,2	6,7	0,5	100,0
1934/35	70,5	13,7	2,2	3,4	3,0	0,7	0,2	5,9	0,4	100,0
1935/36	71,9	13,8	2,0	3,1	2,4	0,7	0,2	5,5	0,4	100,0
1936/37	72,4	14,0	2,0	2,9	2,3	0,7	0,2	5,1	0,4	100,0

Skolotāju skaits tautskolās pilsētās un laukos

Māc. gadi	Pilsētās		Laukos		Kopā	
	Skaits	%	Skaits	%	Skaits	%
1921/22	2 680	48,5	2 850	51,5	5 530	100,0
1923/24	3 398	50,2	3 366	49,8	6 764	100,0
1924/25	3 520	50,8	3 408	49,2	6 928	100,0
1925/26	3 621	50,1	3 606	49,9	7 227	100,0
1926/27	3 669	49,6	3 734	50,4	7 403	100,0
1927/28	3 760	49,9	3 782	50,1	7 542	100,0
1928/29	3 782	49,8	3 818	50,2	7 600	100,0
1929/30	3 871	49,5	3 955	50,5	7 826	100,0
1930/31	4 124	49,8	4 164	50,2	8 288	100,0
1931/32	4 056	49,1	4 199	50,9	8 255	100,0
1932/33	3 968	47,8	4 334	52,2	8 302	100,0
1933/34	4 072	47,6	4 484	52,4	8 556	100,0
1934/35	3 904	46,0	4 579	54,0	8 483	100,0
1935/36	3 980	45,5	4 759	54,5	8 739	100,0
1936/37	3 955	43,3	5 182	56,7	9 137	100,0
1937/38	3 946	42,5	5 341	57,5	9 287	100,0
1938/39	3 965	42,2	5 429	57,8	9 394	100,0
1939/40	3 617	39,9	5 443	60,1	9 060	100,0

Tautskolu skolotāji pēc dzimuma 1936/37. g.

Tautība	Virieši		Sievietes		Kopā	
	Skaits	uz 100 vīr.	Skaits	uz 100 vīr.	Skaits	uz 100 vīr.
Latviešu	3 065		3 785		6 850	123
Vācu	132		259		391	196
Lielkrievu	357		389		746	109
Baltkrievu	7		6		13	86
Zīdu	273		271		544	99
Poļu	38		87		125	229
Leišu	25		32		57	128
Igauņu	6		6		12	100
Pārejie	195		204		399	105

Zemākās arodskolas

Māc. gadi	Lauksaimniecības		Jūrskolas		Veselības kopšanas		Pārējās		Kopā	
	Skolu sk.	Skolēnu sk.	Skolu sk.	Skolēnu sk.	Skolu sk.	Skolēnu sk.	Skolu sk.	Skolēnu sk.	Skolu sk.	Skolēnu sk.
1920/21	11	236	1	62	—	—	2	174	14	472
1921/22	16	248	1	66	—	—	6	738	23	1 052
1922/23	25	633	1	41	—	—	11	1 236	37	1 910
1923/24	33	1 121	1	33	—	—	13	1 447	47	2 601
1924/25	36	1 349	1	42	1	31	15	2 017	53	3 439
1925/26	37	1 484	1	73	1	24	18	2 400	57	3 981
1926/27	39	1 635	1	74	1	32	27	2 857	68	4 598
1927/28	45	1 618	1	112	1	31	31	3 050	78	4 811
1928/29	45	1 533	1	173	1	33	30	3 147	77	4 886
1929/30	50	1 814	2	265	1	19	31	3 413	84	5 511
1930/31	52	1 771	3	383	1	29	28	3 340	84	5 523
1931/32	53	1 517	3	435	1	30	29	3 253	86	5 235
1932/33	51	1 425	2	374	1	37	25	3 177	79	5 013
1933/34	50	1 533	2	346	1	37	25	3 052	78	4 968
1934/35	50	1 685	2	317	1	36	26	3 442	79	5 480
1935/36	56	1 890	2	257	1	36	30	4 236	89	6 419
1936/37	48	1 885	1	223	1	37	28	4 455	78	6 600
1937/38	50	2 074	1	215	2	62	31	4 966	84	7 317
1938/39	51	2 443	1	241	2	90	57	7 019	111	9 793
1939/40	51	2 708	1	213	1	63	73	7 548	126	10 532

Vidusskolu skaits pēc tipiem

Māc. gadi	Gimnāzija	Lauks. v-sk.	Dārzkop. v-sk.	Skolot. instit.	Komerck. skolas	Technikumi	Māksl. amatn. v-sk.	Pārējās	Kopā
1920/21	80	2	—	2	2	4	—	—	90
1921/22	97	3	—	3	4	4	—	—	111
1922/23	106	3	—	5	3	5	—	—	122
1923/24	103	4	—	7	3	5	—	1	123
1924/25	104	4	—	8	3	5	—	1	125
1925/26	102	4	—	8	3	4	—	—	121
1926/27	100	4	—	10	4	5	—	—	123
1927/28	98	4	—	12	9	4	1	—	128
1928/29	100	3	—	12	10	4	1	1	131
1929/30	99	3	—	12	11	5	1	1	132
1930/31	100	4	1	10	15	5	1	1	137
1931/32	99	4	1	10	16	5	1	1	137
1932/33	98	4	1	8	16	6	1	2	136
1933/34	96	4	1	8	16	7	1	1	134
1934/35	89	4	1	9	12	8	1	1	125
1935/36	80	5	1	6	12	9	1	1	115
1936/37	76	5	1	4	12	8	1	5	112
1937/38	77	5	1	4	12	8	1	6	114
1938/39	76	5	1	4	12	9	1	6	114
1939/40	70	8	1	4	12	10	1	5	111

Skolēnu skaits pēc vidusskolu tipiem

Māc. gadi	Ģimnāzijas	Lauks. v-sk.	Dārzk. v-sk.	Skolot. instit.	Komerc-skolas	Technik.	Māksl. amatn. v-sk.	Pārejās	Kopā
1920/21	11 828	253	—	55	337	369	—	—	12 842
1921/22	13 814	317	—	168	532	658	—	—	15 489
1922/23	19 191	333	—	638	691	770	—	—	21 623
1923/24	19 493	478	—	901	696	932	—	54	22 554
1924/25	18 931	536	—	1 057	685	1 001	—	34	22 244
1925/26	18 343	587	—	1 216	745	1 075	—	—	21 966
1926/27	17 947	607	—	1 492	754	1 330	—	—	22 130
1927/28	17 497	576	—	1 648	1 324	1 364	76	—	22 485
1928/29	17 218	475	—	1 578	1 712	1 345	86	78	22 492
1929/30	16 522	495	—	1 431	1 951	1 386	96	73	21 954
1930/31	15 798	533	22	1 386	2 330	1 261	101	70	21 501
1931/32	14 663	547	38	1 270	2 328	1 407	67	70	20 390
1932/33	13 641	523	43	1 203	2 365	1 443	87	56	19 361
1933/34	13 495	554	49	1 279	2 334	1 518	79	50	19 358
1934/35	12 652	636	44	1 280	2 248	1 495	76	58	18 489
1935/36	15 061	680	36	1 219	2 475	1 714	115	33	21 333
1936/37	15 881	820	32	1 028	2 472	2 096	141	150	22 620

Vidusskolu skolēni pēc dzimuma

Māc. gadi	Vīriēši	Sievietes	Kopā	Sieviešu sk. uz 100 vīr.
1921/22	6 879	8 201	15 080	119
1922/23	9 841	11 335	21 176	115
1923/24	10 384	11 579	21 963	112
1924/25	10 140	11 463	21 603	113
1925/26	10 107	11 157	21 264	110
1926/27	10 184	11 220	21 404	110
1927/28	10 613	11 296	21 909	106
1928/29	10 586	11 366	21 952	107
1929/30	10 155	11 304	21 459	111
1930/31	9 800	11 146	20 946	114
1931/32	9 302	10 503	19 805	113
1932/33	8 822	9 973	18 795	113
1933/34	8 899	9 856	18 755	111
1934/35	8 426	9 383	17 809	111
1935/36	9 653	10 964	20 617	114
1936/37	10 173	11 595	21 768	114

Vidusskolu beigušie pēc apgabaliem

Māc. gadi	Rīga	Vidzeme	Kurzeme	Zemgale	Latgale	Latvija
1923/24	1 528	593	303	240	274	2 938
1924/25	1 542	540	298	320	372	3 072
1925/26	1 567	569	319	360	364	3 179
1926/27	1 646	560	376	474	421	3 477
1927/28	1 873	568	367	590	485	3 883
1928/29	1 903	494	391	611	523	3 922
1929/30	1 937	537	376	612	500	3 962
1930/31	2 032	598	386	531	571	4 118
1931/32	2 141	609	440	522	540	4 252
1932/33	2 012	629	397	381	635	4 054
1933/34	1 772	555	357	441	624	3 749
1934/35	306	56	29	76	154	621
1935/36	1 325	403	226	302	462	2 718

Vidusskolu skolotāji pēc dzimuma

(Neieskaitot lauksaimniecības vidusskolu skolotājus)

Māc. gadi	Vīrieši	Sievietes	Kopā	Sieviešu skaits
				uz 100 vīr.
1922/23	1468	717	2185	49
1925/26	1447	780	2227	54
1928/29	1653	818	2471	49
1933/34	1578	822	2400	52
1934/35	1430	783	2213	55
1936/37	1427	866	2293	61

Augstākās arodskolas un institūti 1939/40. m. g

(Mācības iestādes vidusskolu beigušajiem)

Skolu nosaukums	Kursa ilgums gados	Audzēkņu skaits		Kopā	Skolotāju skaits
		Vir.	Siev.		
Valsts Angļu val. institūts	6	39	259	298	9
Franču institūts	·	17	71	88	8
Latvijas pareiztic. bazn. teoloģijas institūts	·	28	9	37	15
Latvijas Lauks. kam. Latvijas mājturības institūts	3	—	82	82	22
Latv. Sark. kr. žēlsird. māsu skola Rīgā	3	—	124	124	23
Galvas pils. Rīgas I slimn. žēlsirdīgo māsu un vecmāšu skola	3	—	58	58	25
Galvas pils. Rīgas II slimn. žēlsirdīgo māsu skola	3	—	22	22	11
Latv. Sark. Kr. žēlsirdīgo māsu skola Jelgavā	3	—	68	68	18
Ēbreju slimn. žēlsird. māsu skola	3	—	24	24	10
Liepājas slimn. žēls. māsu skola	3	—	13	13	18
Daugavpils žēlsirdīgo māsu un vecmāšu skola	3	—	21	21	5
Kopā:	—	84	751	835	164

Latvijas Universitātes studentu un mācības spēku skaits

Māc. gadi	Studējošie			Mācības spēki			
	Studenti			Iesk. brīvklausīt.			
	Vir.	Siev.	Kopā	Vir.	Siev.	Kopā	
1924/25	4391	1867	6258	4476	1908	6384	301
1925/26	4773	1851	6624	4851	1894	6745	311
1926/27	5188	1898	7086	5259	1935	7194	311
1927/28	5504	1945	7449	5575	1986	7561	320
1928/29	5789	2014	7803	5894	2080	7974	339
1929/30	6071	2104	8175	6139	2145	8284	347
1930/31	6221	2259	8480	6272	2305	8577	376
1931/32	6231	2405	8636	6311	2455	8766	373
1932/33	6092	2415	8507	6142	2442	8584	375
1933/34	6081	2504	8585	6116	2524	8640	382
1934/35	5573	2442	8015	5600	2466	8066	396
1935/36	5003	2175	7178	5030	2195	7225	396
1936/37	4776	2002	6778	4792	2010	6802	405
1937/38	4763	2017	6780	4780	2039	6819	418
1938/39	5143	2104	7247	5162	2119	7281	446
1939/40	4468	1973	6441	4488	1983	6471	393

Latvijas Universitāti beigušo skaits pēc fakultātēm

(Ieskaitot 1939/40. m. g. I sem.)

Fakultātes un nodaļas	Beigušo skaits		
	Virieši	Sievietes	Kopā
Arhitekturas	103	19	122
Filoloģijas un filozofijas	150	369	519
Inženierzinātņu	362	5	367
inženierzin.	303	4	307
kult.-techn.	59	1	60
Kīmijas	383	194	577
ķīmijas	290	52	342
farmac.	93	142	235
Lauksaimniecības	731	176	907
lauksaimn.	482	173	655
mežkopības	249	3	252
Matem. un dabas zin.	215	227	442
matem.	132	88	220
dabas zin.	83	139	222
Mechanikas	450	3	453
Medicīnas	789	830	1619
medic.	760	462	1222
zobārstniecības	29	368	397
Tautsaimniecības un ties. zin.	1420	304	1724
tautsaimn.	425	119	544
tiesību zin.	995	185	1180
Teoloģijas	189	25	214
Romas katoļu teoloģijas	1	—	1
Veter. medicīnas	162	31	193
Kopā:	4955	2183	7138

Akadēmiski izglītoto pilsoņu skaits Latvijā 1939. gadā

(pēc prof. Dunsdorfa vērtējuma. „Latvju tautsaimnieks“ 1943. g. 15/16 Nr.)

	Kopā	Latvieši		Kopā	Latvieši
Agronomi	920	900	Matemātiķi un dabas zinātn.	620	510
Arhitekti	200	150	Mežkopji	320	300
Arsti	1589	967	Tautsaimnieki	1000	900
Farmaceiti	503	236	Teologi	320	200
Filologi un vēsturnieki	780	660	Veterinārārsti	187	147
Inženieri	1800	1150	Zobārsti	837	364
Juristi	1400	980			

Jelgavas Lauksaimniecības Akadēmijas studentu un mācības spēku skaits 1939/40. mac. gada rudens sem.

Studenti

Fakultātes	Vir.	Siev.	Kopā	Mācības spēki
Lauksaimniecības	390	171	561	46
Mežkopības	221	3	224	23
Kopā:	611	174	785	69

Līdz 1940. gada 15. janvārim Jelgavas Lauksaimniecības akadēmiju beidza 23 vīrieši un 9 sievietes. Lauksaimniecības fakultāti beidza 17 vīrieši un 9 sievietes, bet mežkopības fakultāti 6 vīrieši.

Latvijas Konservatorijas un Latvijas Mākslas akadēmijas audzēkņu skaits

Mac. gadi.	Latvijas Konservatorija			Mākslas akadēmija		
	Vīrieši	Sievietes	Kopā	Vīrieši	Sievietes	Kopā
1919/20	118	240	358	—	—	—
1920/21	157	319	476	—	—	—
1921/22	151	295	446	51	28	79
1922/23	155	229	384	144	46	190
1923/24	162	227	389	179	61	240
1924/25	170	216	386	188	65	253
1925/26	164	192	356	193	65	258
1926/27	159	198	357	200	70	270
1927/28	176	209	385	210	72	282
1928/29	183	220	403	221	65	286
1929/30	171	214	385	221	73	294
1930/31	189	201	390	215	86	301
1931/32	194	197	391	210	91	301
1932/33	155	149	304	160	71	231
1933/34	148	147	295	145	66	211
1934/35	148	152	300	134	60	194
1935/36	137	146	283	141	54	195
1936/37	140	149	289	132	59	191
1937/38	132	146	278	142	63	205
1938/39	133	151	284	127	73	200
1939/40	123	140	263	129	65	194

Latvijas Konservatoriju līdz 1939/40 m. g. beidza

Nodaļas	Vīrieši	Sievietes	Kopā
Kompozīcijas-teorijas	40	12	52
Erģeļu	14	5	19
Klavieru	41	233	274
Dziedāšanas	25	97	122
Stīgu instrumentu	67	13	80
Pūšamo un sitamo instrumentu	63	—	63
Oblig. teor. priekšmeti	22	14	36
Kopā:	272	374	646

Latvijas Mākslas akadēmiju, ieskaitot 1939/40 m. g. beidza

Meistardarbnīcas	Vīrieši	Sievietes	Kopā
Figurālā	73	20	93
Dabasskatu	28	5	33
Grafiskā	26	12	38
Dekoratīvā	19	1	20
Tēlniecības	13	5	18
Kerāmikas	9	9	18
Lietišķās tēl.	8	1	9
Kopā:	176	53	229

Konservatoriju beigušo starpā bija: 202 latvieši, 5 vācieši, 8 krievi, 6 žīdi, 4 poļi, 3 leiši un 1 osetins.

KURSI UN PRIEKŠLASĪJUMI

Bez jau minētām mācības iestādēm ievērojama nozīme izglītības veicināšanā bija dažādiem pastāvīgiem un gadījuma kursiem. Dažiem pastāvīgiem kursiem bija pat vairākgadīga mācības programma. Gadījuma kursu programmas bija šauras, un tie bija īslaicīgi, parasti turpinājas tikai dažas dienas. Kursi saviem klausītājiem galvenā kartā sniedza arodu un praktiskas zināšanas.

Pastāvīgo kursu skaits, neieskaitot lauksaimniecības rakstura kursus, pēdejos neatkarīgās valsts gados bija ap 200. Šo kursu apmeklētāju skaits pēdejos gados svārstījās ap 17 000. Lielākais klausītāju skaits bija 1937. gadā — 18 360 klausītāju. — Lauksaimniecības zināšanu veicināšanai (ieskaitot zivkopību un zvejniecību) 1938. gadā sarīkoti 2428 kursi un 5016 priekšlasījumi.

LASĪT UN RAKSTĪT PRAŠANA

Tautu izglītības līmeni raksturo analfabētu skaits. Apsverot skaitļus par Latviju, bet jo sevišķi par Latvijas kulturālo dzīvi, jāievēro, ka skaitļu strukturu iespaido valsts austrumu daļa — Latgale. Tā ilgu laiku atradās Krievijas un Polijas ietekmē un bija nospiesta tajā zemajā attīstības pakāpē, kādu pārstāvēja Latgales likteņus noteicējas varas.

Pozitīvo ietekmi, kādu savi kulturāli attīstībai guva Latgale pēc iekļaušanās Latvijas neatkarīgā valstī, spilgti raksturo tabula:

Lasīt pratēju procents starp iedzīvotājiem, kas vecāki par 10 gadiem

Apgabali	1897. g.	1920. g.	1935. g.
Rīga	83,1	92,4	95,8
Vidzeme	94,6	93,7	96,5
Kurzeme	88,6	89,7	95,2
Zemgale	81,4	84,7	90,8
Latgale	50,3	50,1	72,9
Latvija	78,5	78,8	88,9

Nākamā tabula apliecina ieguvumus, kādus no jaunās neatkarīgās Latvijas valsts saņēma tās pilsoņi nelatvieši:

Starp iedzīvotājiem, kas vecāki par 10 gadiem, prata lasīt:

Tautības	1920. g.	1935. g.
	Procentos	Procentos
Latvieši	84,3	92,1
Vācieši	94,6	97,5
Lielkrievi	43,9	66,9
Baltkrievi	41,7	71,4
Zīdi	82,8	90,0
Poļi	68,8	82,0
Leiši	64,6	78,5

Salīdzinot rakstīt un lasīt pratēju skaitu Eiropas valstu starpā redzams, ka Latvija nedaudz atkritī no valstīm, kas šajā ziņā ieņem pirmās vietas. Šo atkrišanu rada samērā liels analfabetu skaits Latgalē. Bet nedaudzos neatkarīgās Latvijas valsts pastāvēšanas gados analfabetu skaits Latgalē strauji samazinājās, un būtu pieticis vēl tikai dažu neatkarīgās Latvijas pastāvēšanas gadu, un lasīt un rakstīt pratēju skaita ziņā Latvija būtu ierindojusies vienā no pirmām vietām Eiropas valstu starpā.

Analfabetu procents Eiropas valstīs

Valstis	Skait. gads	Iedzīv. vec. no kāda apr. procenti	Analfabetu procents
Zviedrija	1931	15	0,1
Somija	1930	15	0,9
Igaunija	1934	10	3,9
Cehoslovākija	1930	10	4,1
Francija	1931	10	5,3
Beļģija	1930	7	5,6
Latvija	1935	10	11,1
Itālija	1931	6	20,9
Lietuva	1923	10	32,7
Polija	1921	10	32,7
Bulgārija	1926	10	39,7
Spānija	1920	10	43,0
Griekija	1928	10	43,3
Padomju Krievija	1926	10	48,7
Portugāle	1920	10	65,2

VALODU PRAŠANA

Latvijas iedzīvotāju starpā daudz tādu, kas prot vairākas valodas. Pirms neatkarīgās valsts nodibināšanās oficiālā valoda Latvijā bija krievu valoda. Pilsētās tajā pašā laikā vairākas dzīves nozares atradās vāciešu iespaidā. Tāpēc vecākā iedzīvotāju paaudzē daudz tādu, kas bez latviešu valodas pilnīgi prot krievu un vācu valodas. Jaunākā paaudzē valodu prasānu sekmē skolu programās ietilpinātās vairākas svešvalodas.

Pēc 1930. gada tautas skaitīšanas datiem Latvijā bija 1387 iedzīvotāji, kas prata sešas un vairākas valodas. Piecas valodas prata 17 129 iedzīvotāji, 4 valodas — 66 636, 3 valodas — 237 359 iedzīvotāji. Ievērojot Latvijas iedzīvotāju samērā nelielo skaitu, svešvalodu pratēju relatīvais skaits iedzīvotāju starpā bija ļoti liels.

BIBLIOTEKAS

Dažādās publiskās bibliotekās Latvijas lasītājiem bija pieejamas ap 6 milj. grāmatas. Ievērojot samērā nelielo iedzīvotāju skaitu, šāds bibliotekās pieejamo grāmatu daudzums relatīvi bija ļoti augsts.

Grāmatu skaits mācības iestāžu bibliotekās 1936/37 māc. gadā

Tautskolas	1 973 684
Zemākās arodskolas	72 869
Vidusskolas un institūti	438 647
Akademiskās mācības iestādes	333 416

Kopā: 2 818 616

Pašvaldību un privāto publisko biblioteku skaits

Gadi	Pašvaldību	Sab. organiz.	Atsev. personu	Kopā
1929	134	693	55	882
1931	176	728	63	967
1933	158	730	67	955
1936	179	667	65	911

Grāmatu un lasītāju skaits pašvaldību un privātās publiskās bibliotekās

Gadi	Grāmatu skaits	Lasītāju skaits
1924	883 846	97 796
1930	1 660 290	166 558
1934	1 863 846	159 570
1936	2 021 697	160 425

Valsts bibliotekas grāmatu un lasītāju skaits

Gadi	Grāmatu skaits	Lasītāju skaits
1927	421 243	4 770
1930	451 850	4 657
1933	480 323	5 422
1936	514 030	4 598

Valsts iestāžu un uzņēmumu speciālās bibliotekās 1936. gadā bija 413 795 grāmatas, bet 1937. gadā 444 302 grāmatas.

GRĀMATNIECĪBA

Strauji attīstījās latviešu grāmatniecība un avižniecība. Uz vienu iedzīvotāju iespiesto grāmatu skaita ziņā Latvija ieņēma otro vietu Eiropā.

Latviešu valodā izdotām tulkotām grāmatām daudzreiz bija lielāks tiražs nekā oriģināldarbiem, kas, ievērojot iedzīvotāju nelielo skaitu, spilgti raksturo latviešu dziņu pēc grāmatām.

Izdoto grāmatu, žurnālu un laikrakstu skaits

Gadi	Grāmatas un brošūras	Žurnāli	Laikraksti
1921	719	50	30
1922	1 071	63	37
1923	1 300	115	51
1924	1 536	133	73
1925	1 818	181	109
1926	1 524	231	83
1927	1 637	220	140
1928	1 809	198	106
1929	1 804	188	104

Gadi	Grāmatas un brošuras	Žurnāli	Laikraksti
1930	1 513	218	103
1931	1 366	271	168
1932	797	251	133
1933	821	249	164
1934	1 282	231	138
1935	1 450	166	51
1936	1 601	154	47
1937	1 333	154	47
1938	1 346	149	54
1939	1 207	149	54

Iespiesto grāmatu un brošuru skaits 1936. gadā

Vācija	23 654
Francija	16 679
Lielbritānija	16 572
Ziemeļu Amerikas sav. valstis (grām.)	10 436
Dānija	3 505
Zviedrija	2 886
Latvija	1 601
Austrija	1 510

Bez izdoto grāmatu, žurnālu un laikrakstu skaita svarīga nozīme ir izdevumu tirāžai un lappušu daudzumam.

No 1919.—1936. gadam izdotām grāmatām kopumā bija 2 593 453 lappuses. No minētās lappušu kopsumas 80,8% piederēja latviešu grāmatām, 12,4% krievu, 4,8% vācu, 0,7% angļu, 0,4% franču, 0,9% pārējām.

Izdoto grāmatu lappušu skaits (1 eks.)

Grāmatu saturs	1930. g.	1932. g.	1934. g.	1936. g.
Vispārejie raksti	9 007	5 827	8 665	13 076
Filosofija	5 526	2 425	2 618	8 404
Reliģija	6 206	3 924	6 246	7 710
Sabiedriskās zinātnes	57 011	29 635	41 245	66 675
Valodniecība	1 754	3 732	3 486	1 766
Eksaktās zinātnes	2 241	1 533	2 504	5 757
Lietojamās zinātnes	21 496	11 485	13 370	17 898
Māksla un sports	2 766	2 280	3 818	2 890
Literatūra	92 600	31 637	66 987	90 501
Vēsture un ģeografija	10 899	4 797	10 420	17 050
K o p ā :	209 506	97 275	159 359	231 727

1936. gadā izdotiem žurnāliem visu iespiesto eksemplāru lappušu kopplatība bija 14 901 674 m², tai skaitā latviešu žurnāliem 13 921 451 m².

Caurmērā uz katru iedzīvotāju, bērnus ieskaitot, iznāca 7,6 m² liela iespiesto žurnālu lappušu platība.

1936. gadā iespiesti pavisam 87 039 386 laikrakstu eksemplāri, no tiem 80% latviešu valodā, 11,9% krievu, 5,0% vācu valodā. 1936. gadā iespiesto laikrakstu lappušu kopplatība bija apmēram 190 milj. m².

Caurmērā uz vienu iedzīvotāju, bērnus ieskaitot, 1936. gadā bija iespiesta 100 m² liela laikrakstu lappušu platība.

SKATUVES MĀKSLAS IESTĀDES

Skatuves mākslas iestādes 1936/37. g.

Iestādes nosaukums	Sēdvietu skaits	Uzvedumu skaits	Izrāžu skaits	Apmeklētāju skaits
Latvijas Nacionālā opera	1 533	63	264	214 724
Latvijas Nacionālais teātris	907	31	376	170 092
Dailes teātris	768	23	346	214 309
Zemnieku Drāmas teātris	490	23	199	75 890
Rīgas Mazais teātris	.	14	145	60 364
Ziemeļblāzma	600	8	8	3 779
Vācu drāma	468	30	195	52 780
Krievu teātris	987	37	183	75 703
Židu Minoritātes teātris	633	38	289	103 391
Poļu teātris Latvijā	160	3	6	1 420
Lietuvju teātris Latvijā	.	2	2	706
Ziemeļlatvijas teātris	504	12	85	30 367
Liepājas pilsētas drāma un opera	730	39	262	79 392
Jelgavas teātris	682	17	131	58 175
Daugavpils Latv. drām. teātris	750	28	111	50 841
Rēzeknes Latv. b-bas „Tautas pils” teātris	550	12	93	24 499
Kopā:	9 762	380	2 695	1 216 432

KINOMATOGRĀFI

Kinematografu skaits un kinematografu apmeklētāju skaits

Gadi	Kinematografu skaits	Apmeklētāju skaits
1935	112	6 587 766
1936	118	6 648 910
1937	111	6 744 647
1938	107	6 716 051
1939	103	6 306 285

MUZEJI

Ievērojama nozīme bija Latvijas muzejiem. Muzeju svaru un vērtību uzrādīt noteiktos statistiskos skaitļos nav iespējams.

Apmeklētāju skaits svarīgākos Latvijas muzejos

Muzeji	1921. g.	1925. g.	1930. g.	1936. g.
Valsts vēsturiskais	9 925	14 268	13 074	19 906
Kaŗa	2 584	25 614	31 570	28 238
Brīvdabas	—	—	—	100 562
Valsts mākslas	—	12 016	15 987	13 426
Skolu	8 350	9 810	15 422	16 761
Rīgas pilsētas mākslas	—	58 823	45 092	53 002

TAUTAS VESELĪBA

Latvijas patstāvības laikā netaupīja līdzekļus un pūles tautas veselības kopšanai. Pēdejos neatkarīgās valsts pastāvēšanas gados ārstu relatīva skaita ziņā Latvija ieņema vienu no pirmajām vietām Eiropā.

Gādību par tautas veselību raksturo skaitļi par medicīniskā personāla un ārstniecības iestāžu daudzumu.

Medicīniskā personāla skaits Latvijā

Gadi	Ārstu skaits	Zobārstu skaits
1922	748	445
1925	963	519
1930	1 341	657
1935	1 533	780
1938	1 589	837

Viens darbinieks Baltijas valstīs 1938. gadā apkalpoja km² teritorijas

Valstis	Ārsti	Zobārsti	Vecmātes
Latvija	41,4 km ²	78,6 km ²	74,0 km ²
Igaunija	50,2 km ²	231,9 km ²	122,8 km ²
Lietuva	63,0 km ²	94,0 km ²	104,0 km ²

Medicīniskais personāls uz iedzīvotāju skaita Baltijas valstīs 1938. gadā

Valstis	Iedzīvotāju skaits uz 1 ārstu	Iedzīvotāju skaits uz 1 zobārstu
Latvija	1 247	2 366
Igaunija	1 183	5 525
Lietuva	2 727	4 056

Ārstniecības iestāžu skaits Latvijā

Gadi	Slimniču un sanatoriju skaits	Gultu skaits
1922	75	4 767
1930	141	10 850
1938	141	13 218

Gultu skaits ārstniecības iestādēs uz 1000 iedzīvotājiem Baltijas valstīs 1938. g

Latvijā	6,7
Igaunijā	4,3
Lietuvā	1,4

Medicīniskā personāla un ārstniecības iestādēs iekārtoto gultu skaits Latvijā stipri pavairojas. Tas tomēr neliecināja par iedzīvotāju sliktāku veselības stāvokli un lielāku saslimstību, bet bija izskaidrojams ar to, ka ar katru gadu Latvijā tautas veselības kopšanai piegriezta lielāku vērību.

Latvijas Sarkanā Krusta izbūvēto sanatoriju izkārtojumu atzina par labāko Eiropā.

LAUKSAIMIECĪBA

AGRĀRREFORMA

Loti svarīga nozīme bija pirmos valsts pastāvēšanas gados izvestai agrārreformai.

Līdz reformai 55% no visas privātās zemes piederēja muižniecībai. Latvijas muižas bija raksturīgas ar saviem milzu apmēriem. Caurmērā tās bija 4 reizes lielākas kā Krievijas muižas. Tāmdēļ arī 1905. gadā visā Latvijā bija tikai 83 117 zemes īpašnieku. No visiem iedzīvotājiem, kas pārtika no lauksaimniecības, 60% bija bezzemnieki. Šāda agrārpolitiskā situācija Latvijas valstij bija nepiemērota, jo vairāk tāpēc, ka lielā kaimiņ valsts energiski propogandēja savu sociālistiskas valsts režīmu.

Pēc agrārreformas izvešanas daudzi agrākie bezzemnieki kļuva par zemes īpašniekiem, un ļoti lielā mērā mainījās iedzīvotāju sociālā struktūra. Ārkārtīgi svarīgās saimnieciskās pārgrozības radīja arī lielu sociālpсихолоģisku parvērību valsts iedzīvotājos. Pirms reformas $\frac{3}{5}$ no visiem iedzīvotājiem, kas pārtika no lauksaimniecības, bija bezzemnieki. Pēc reformas vairāk nekā 80% no visiem iedzīvotājiem, kas pārtika no lauksaimniecības, bija zemes īpašnieki un zemes īpašnieku ģimeņu locekļi.

Ipašumu ar vairāk nekā 100 ha bija pirms un pēc agrārreformas

Gadi	Skaitis	% no visiem īpašumiem	Ipašumu platība ha	% no visas zemes platības
1905	1 410	1,6	2 952 778	57,2
1929	1 307	0,6	156 645	3,7

Privātpersonu zemes īpašumu skaits un platība pirms un pēc agrārreformas

Ipašumu lieluma grupas (ha resp. des.)	Ipašumu skaits	1905. g.			1929. g.				
		%	plat. ha.	%	%	plat. ha.	%		
Līdz 10	10	14 668	17,6	117 567,14	2,3	79 291	36,7	394 607,12	9,4
10 — 20	20	20 001	24,1	271 658,98	5,3	68 523	31,7	1 028 874,81	24,5
20 — 30	30	14 837	17,9	356 771,12	6,9	29 689	13,7	699 776,03	16,7
30 — 50	50	23 492	28,3	948 744,25	18,4	21 164	9,8	838 144,84	20,0
50 — 100	100	8 709	10,5	510 370,84	9,9	16 335	7,5	1 076 527,58	25,7
100 — 500	500	529	0,6	129 302,26	2,5	1 307	0,6	156 645,50	3,7
500 — 1 000	1 000	241	0,3	186 698,04	3,6	—	—	—	—
1 000 — 5 000	5 000	521	0,6	1 282 426,09	24,8	—	—	—	—
5 000 — pāri par	10 000	84	0,1	623 437,09	12,1	—	—	—	—
	10 000	35	—	730 914,57	14,2	—	—	—	—
Kopā:		83 117	100,0	5 157 890,38	100,0	216 309	100,0	4 194 575,88	100,0

No lauksaimniecības pārtiekošo iedzīvotāju sociālais stāvoklis

Gadi	Zemes īpašnieki un viņu ģimenes locekļi		Bezzemnieki	
	Skaitis	%	Skaitis	%
1897	418 028	38,8	660 467	61,2
1925	797 800	70,9	327 455	29,1
1930	862 049	76,8	260 000	23,2

Zemes īpašumu veidi pirms un pēc agrārreformas

Ipašumu veidi	1913. g.		1935. g.	
	Platība 1000 ha	%	Platība 1000 ha	%
Lielgruntnieku zeme	3 015,9	48,1	—	—
Valsts zeme	627,7	10,0	1 746,5	28,0
Vecsaimnieku zeme	2 467,0	39,4	2 817,6	45,1
No valsts fonda iedal. s-bu zeme	—	—	1 550,2	24,8
Pārejie īpašumi	156,8	2,5	129,5	2,1
Kopā:	6 267,4	100,0	6 243,8	100,0

No valsts zemes fonda iedalīto vienību raksturs

(1919.—1937. g. 1. janvārim.)

	Skaits		Platība	
	1000	%	1000 ha.	%
Jauniedalītās lauksaimniecības	69,3	36,0	971,3	57,8
Bijušās ilggad. rentes un kvotu mājas	9,7	5,1	320,1	19,0
Neatsavināmās zemes	1,8	0,9	84,2	5,0
Piegriezumi sīksaimniecībām	50,5	26,2	144,5	8,6
Valsts, sabiedriskām, kultūr. vajadzībām	9,4	4,9	67,4	4,0
Apbūves gabali pilsētās, bieži apdzīv. viet.	38,1	19,8	28,7	1,7
Rūpniecības un citām vajadzībām	13,6	7,1	65,3	3,9
Kopā:	192,4	100,0	1 681,5	100,0

Lauku saimniecību lielums 1935. g.

Lieluma grupas	Skaits		Platība	
	1000	%	1000 ha	%
Saimniecības līdz 2 ha	20,7	8,7	19,6	0,4
Mazās saimniecības no 2—20 ha	141,7	59,7	1 560,7	35,1
Vidējās saimniecības no 20—50 ha	59,6	25,1	1 787,4	40,2
Lielās saimniecības pāri par 50 ha	15,4	6,5	1 079,2	24,3
Kopā:	237,4	100,0	4 446,9	100,0

ZEMES KULTŪRVEIDI

Visos pēdejos Latvijas patstāvības gados palielinājas aņamzemes un pļavu platība uz gainību un nederīgas zemes rēķina, kas pierādīja ievērojamu lauksaimniecības uzlabošanu.

Pārgrozības zemes kultūrveidos

(Procentos)

	1913. g.	1923. g.	1929. g.	1935. g.	1939. g.	1942. g.
Aņamzeme un dārzi	28,3	27,9	31,4	33,9	36,0	35,0
Ganības	31,1	13,1	14,4	14,5	14,0	14,0
Pļavas		14,3	13,4	12,0	10,0	10,0
Meži	27,7	29,2	26,8	28,0	29,0	30,0
Pārejā zeme un ūdeņi	12,9	15,5	14,0	11,6	11,0	11,0
Kopā:	100,0	100,0	100,0	100,0	100,0	100,0

Zemes kultūrveidi Latvijā un dažās ziemeļu zemēs 1935. gadā

Valstis	Aņamzeme	Pļavas un ganības	Meži		Pārejā zeme	Kopā
			Platība 1000 ha			
Zviedrija	3 731	1 091 ¹⁾	22 243 ²⁾		13 959	41 024
Lietuva	2 698	1 140	1 051		678	5 567
Dānija	2 663	418	1 212			4 293
Somija	2 515	879	31 454			34 848
Latvija ³⁾	2 114	1 657	1 747		1 061	6 579
Igaunija	1 075	1 744	938		766	4 523
Norveģija	824	197	7 500		22 338 ²⁾	30 859

¹⁾ Neieskaitot ganības. ²⁾ Ieskaitot ganības. ³⁾ Skaitļi attiecas uz visu valsts teritoriju, ne tikai uz lauksaimniecībā un mežsaimniecībā lietoto zemi.

	Procentos				
Dānija	62,1	9,7	28,2		100,0
Lietuva	48,5	20,5	18,9	12,1	100,0
Latvija ³⁾	32,1	25,2	26,6	16,1	100,0
Igaunija	23,8	38,6	20,7	16,9	100,0
Zviedrija	9,1	2,7 ¹⁾	54,2 ²⁾	34,0	100,0
Somija	7,2	2,5		90,3	100,0
Norveģija	2,7	0,6 ¹⁾	24,3	72,4 ²⁾	100,0

ARĀMZEME

Arānzeme aizņem 1/3 no visas Latvijas zemes platības

Arānzemes daudzums Latvijā 1000 ha		Arānzemes procents ziemeļu valstīs	
1913. g.	1729,6	Dānija	62,1
1923. g.	1698,4	Lietuva	48,5
1929. g.	1947,9	Latvija	32,1
1935. g.	2113,7	Igaunija	23,8
1939. g.	2261,9	Zviedrija	9,1
1942. g.	2232,5	Somija	7,2
		Norveģija	2,7

Arānzemes daudzums ha uz vienu lauku iedzīvotāju

Latvija	1,70	Zviedrija	0,91
Igaunija	1,34	Somija	0,84
Dānija	1,33	Norveģija	0,41
Lietuva	1,27		

Arānzemes izmantošana Latvijā

	1939. g.	1942. g.	1943. g.
	Platība 1000 ha		
Rudzi, ziemas	296,2	260,2	267,5
Rudzi, vasaras	2,5	2,9	3,2
Kvieši, ziemas	78,1	36,0	30,9
Kvieši, vasaras	75,4	71,7	69,3
Mieži	180,3	142,4	135,0
Auzas	379,0	381,3	324,5
Mistrs	89,6	76,7	95,2
Griķi	4,3	15,8	12,2
Zirņi	25,9	21,3	28,5
Pupas	3,9	0,9	0,7
Vīki, pelaški u. c.	11,4	6,3	6,3
Kopā graudaugi un pākšaugi	1146,6	1015,5	973,3
Kartupeļi	145,2	129,4	121,4
Cukurbietes	13,5	20,1	20,5
Lopbarības sakņaugi	47,4	31,8	32,2
Uztura sakņaugi un dārzāji	9,5	8,5	14,3
Kopā kartupeļi, sakņaugi un dārzāji	215,6	189,8	188,4
Lini	61,6	57,5	47,7
Kaņepes	1,0	1,1	0,5
Pārejie tirgus augi	0,8	1,4	1,2
Kopā tirgus augi	63,4	60,0	49,4

¹⁾ Neieskaitot ganības. ²⁾ Ieskaitot ganības. ³⁾ Skaitļi attiecas uz visu valsts teritoriju, ne tikai uz lauksaimniecībā un mežsaimniecībā lietoto zemi.

Tiruma zāļaugi, sēklai	14,8	20,0	22,5
Tiruma zāļaugi, sienam	406,7	403,5	370,4
Tiruma zāļaugi, zaļbarībai un ganībām	163,9	241,7	286,3
Kopā tiruma zāļaugi	585,4	665,2	679,2
Pārejās kultūras	2,1	2,8	2,5
Papuve	196,1	234,3	246,6
Augļu un ogu dārzi	29,7	20,9	19,7
Uz laiku neapsēta aļamzeme	22,7	44,1	68,6
Pavisam kopā	2261,6	2232,6	2227,7

Aļamzemes izmantošana procentos 1939. g.

Rudzi	13,2	Tiruma zālāji	25,9
Kvieši	6,8	Lini un kaņepes	2,8
Mieži	8,0	Kartupeļi	6,4
Auzas	16,8	Sakņaugi un citi	4,5
Pārejie graudaugi un pākšaugi	6,0	Papuve un neapstrādāta zeme	9,6
		Kopa:	100,0

Galveno laukaugu sējumu platība ziemeļu valstīs 1935. g.

(Procentos no to kopplatības)

	Rudzi	Kvieši	Mieži	Auzas	Mistrs	Kartu- peļi	Lini un ka- ņepes
Lietuva	31,3	13,3	12,6	20,8	6,5	10,7	4,8
Latvija	22,6	11,7	16,1	27,8	5,8	10,3	5,7
Igaunija	22,8	9,9	16,5	21,9	12,7	11,6	4,6
Somija	23,8	7,0	12,5	46,4	1,6	8,2	0,5
Zviedrija	13,7	16,5	6,3	40,5	15,2	7,8	.
Dānija	11,2	9,0	24,5	26,2	23,8	5,3	.
Norveģija	2,5	10,3	26,5	37,2	2,1	21,4	.

MAIZES LABĪBA

Analizējot datus par ražām jāievēro, ka kopražu un caurmēra ražu lielumu stipri pazemina Latgales mazās ražas. Bet jāievēro, ka tieši Latgalē neatkarīgas Latvijas valsts pastāvēšanas laikā kopražas un caurmēra ražas īsā laikā stipri pieauga.

Rudzu sējumu platība un raža Latvijā (ziemas un vasaras)

Gadi	Platība 1000 ha	Kopražā 1000 kv.	Caurmēra raža kv. no 1 ha.
1909—1913	350,7	3 254,4	9,29
1920	196,7	1 191,2	6,08
1921	226,8	2 490,9	11,56
1922	236,3	1 738,8	7,35
1923	266,5	2 735,6	10,50
1924	266,1	1 993,7	7,50
1925	266,5	3 150,9	11,88
1926	251,3	1 554,4	6,17
1927	256,3	2 588,0	10,13
1928	257,6	2 148,7	8,37

Gadi	Platība 1000 ha	Kopraža 1000 kv.	Caurmēra raža kv. no 1 ha.
1929	237,6	2 413,9	10,10
1930	266,9	3 651,9	13,68
1931	231,3	1 426,3	6,17
1932	239,9	2 995,5	12,49
1933	257,9	3 550,9	13,77
1934	268,2	4 117,6	15,35
1935	270,8	3 638,9	13,46
1936	257,9	2 860,1	11,09
1937	288,5	4 214,5	14,61
1938	287,0	3 786,9	13,19
1939	298,7	4 479,6	15,02

Rudzu kopraža 1000 kvintālos caurmērā gadā

Gadi	Raža
1909—1913	3 254,4
1920—1922	1 807,0
1923—1927	2 404,5
1928—1932	2 527,3
1933—1937	3 676,4

Ziemas rudzu raža Latgalē no 1 ha

Gadi	Raža kvintālos
1909—1913	6,37
1920—1922	7,29
1923—1927	7,52
1928—1932	8,65
1933—1937	11,32

Rudzu raža ziemeļu zemēs 1935. gadā

Raža 1000 kvint.		Uz 100 iedzīv. kvint.	
Lietuva	6 406	Lietuva	256
Zviedrija	4 293	Latvija	186
Latvija	3 639	Igaunija	153
Somija	3 495	Somija	92
Dānija	2 839	Dānija	77
Igaunija	1 728	Zviedrija	69
Norveģija	123	Norveģija	4

Valšķu salīdzinājumā rudzu raža caurmērā no 1 ha kvintālos 1937. gadā

Zviedrija	19,5	Polija	9,9
Dānija	18,0	Padomju Sav. (1931—1935. g.)	8,7
Vācija	16,3	Eiropa (bez Padomju Sav.)	12,7
Latvija	14,6	Amerikas Sav. Valst.	8,1
Francija	11,2	Pasaule (bez Pad. Sav.)	12,0
Lielbritānija	15,0		

Kviešu sējumu platība un raža Latvijā
(Ziemas un vasaras kvieši)

Gadi	Platība 1000 ha	Kopraža 1000 kv.	Caurmēra raža no 1 ha kvint.
1909—1913	32,6	384,9	11,81
1920	15,7	106,0	6,68
1921	18,6	213,3	10,61
1922	28,5	260,8	9,15
1923	42,8	446,5	10,57
1924	43,0	430,5	10,00
1925	48,1	589,2	12,24
1926	49,5	506,1	10,23
1927	58,7	717,4	12,22
1928	66,5	680,1	10,23
1929	58,9	635,8	10,83
1930	72,3	1 105,5	15,29
1931	86,9	922,0	10,61
1932	103,2	1 440,2	13,95
1933	125,0	1 830,3	14,64
1934	142,0	2 191,1	15,43
1935	140,4	1 774,6	12,63
1936	129,0	1 434,8	11,12
1937	136,9	1 715,2	12,52
1938	141,0	1 919,2	13,61
1939	153,5	2 115,7	13,78

Ziemas kviešu raža Latgalē no 1 ha

Gadi	Raža kvintālos
1909—1913	7,27
1920—1922	7,78
1923—1927	8,26
1928—1932	9,53
1933—1937	11,26

Kviešu raža ziemeļu zemēs 1935. gadā

Raža 1000 kvint.	Uz 100 iedzīv. kvint.	No 1 ha kvint.
Zviedrija 6 426	Lietuva 110	Dānija 31,6
Dānija 3 993	Dānija 108	Zviedrija 23,6
Lietuva 2 747	Zviedrija 103	Norvēģija 21,4
Latvija 1 775	Latvija 91	Somija 16,3
Somija 1 152	Igaunija 55	Lietuva 12,7
Igaunija 617	Somija 30	Latvija 12,6
Norvēģija 509	Norvēģija 18	Igaunija 9,9

Maizes labību (rudzu un kviešu) raža un patēriņš Latvijā

	1924—1927. g. 1934—1937. g.	
	caurmērā	caurmērā
	tonnās	
Brutto raža	288 255	548 670
Izlietots sēklai	52 542	67 791
Netto raža (bez sēklas)	235 713	480 879
Importēts vairāk (+) vai mazāk (—) nekā eksportēts	+ 106 070	— 50 061
Atliek vietējam patēriņam	341 783	430 818
Vietējais patēriņš caurmērā uz 1 iedzīvotāju kg	185,3	220,9
Kāda daļa vjetējā patēriņa segta ar iekšzemes ražu, procentos	69,0	100,0

BARĪBAS LABĪBA

Miežu sējumu platība un raža Latvijā

Gadi	Platība 1000 ha	Kapraža 1000 kv.	Caurmēra raža kv. no 1 ha
1909—1913	191,0	1 728,4	9,05
1920	123,8	665,5	5,37
1925	176,6	1 778,5	10,07
1930	177,0	1 873,5	10,58
1935	193,2	2 046,2	10,66
1937	181,4	2 184,2	12,03
1939	180,3	2 222,8	12,30

Auzu sējumu platība un raža Latvijā

Gadi	Platība 1000 ha	Kopraža 1000 kv.	Caurmēra raža kv. no 1 ha
1909—1913	305,9	2 790,3	9,12
1920	215,6	1 130,7	5,24
1925	329,6	3 038,5	9,22
1930	319,8	3 416,4	10,68
1935	332,7	3 859,1	11,61
1937	335,4	4 050,1	12,08
1939	379,0	4 848,3	12,81

Miežu raža ziemeļu zemēs 1935. gadā

Raža 1000 kvint.	Uz 100 iedzīv. kvint.	No 1 ha kvint.
Dānija 11 074	Dānija 299	Dānija 32,1
Lietuva 2 516	Latvija 105	Zviedrija 21,2
Zviedrija 2 223	Lietuva 101	Norveģija 19,9
Latvija 2 046	Igaunija 81	Somija 13,0
Somija 1 659	Somija 44	Lietuva 12,2
Norveģija 1 234	Norveģija 43	Latvija 10,6
Igaunija 918	Zviedrija 36	Igaunija 8,8

Auzu raža ziemeļu zemēs 1935. gadā

Raža 1000 kvint.	Uz 100 iedzīv. kvint.	No 1 ha kvint.
Zviedrija 12 393	Dānija 281	Dānija 28,3
Dānija 10 419	Zviedrija 198	Norveģija 20,9
Somija 6 089	Latvija 198	Zviedrija 18,5
Lietuva 3 995	Somija 161	Somija 12,9
Latvija 3 859	Lietuva 160	Lietuva 11,7
Norveģija 1 819	Igaunija 119	Latvija 11,6
Igaunija 1 344	Norveģija 63	Igaunija 9,7

Pateicoties enerģiskai rīcībai sējumu platību pavairošanā un ražu celšanā, Latvija samērā īsā laikā no graudu importētājas valsts kļuva par graudu eksportētāju valsti.

TĪRUMA ZĀLAUGI, PĻAVAS UN GANĪBAS

Āboliņš un citi tīruma zāļaugi Latvijā

Gadi	Platība 1000 ha	Kopraža 1000 kv.	Caurmēra raža kvint. no 1 ha
1921	233,9	3 701,0	16,90
1925	277,9	9 089,7	33,12
1930	466,5	16 073,3	34,96
1935	509,5	13 294,6	26,13
1937	537,2	11 950,8	22,25

Pļavu siena raža

Gadi	Kopraža 1000 kv.	Raža no 1 ha kvintālos	Gadi	Kopraža 1000 kv.
1923	12 938,8	18,84	1923—1927	15 951,6
1930	17 261,4	19,76	1928—1932	16 841,2
1935	18 814,5	21,14	1933—1937	17 352,6
1937	16 229,4	18,06		

LINI

Ievērojama nozīme Latvijas saimniecībā bija linkopībai. Latvijas klimāts pieļauj izaudzēt un ievākt pirmklasīgu linu šķiedru un sēklas. Latvijas liniem un linu sortimentam starptautiskā tirgū bija pasaules slava. Ar liniem apsētās platības ziņā Latvija Eiropas valšķu starpā ieņēma redzamu vietu. Pirmos valsts pastāvēšanas gados, kad nebija vēl atjaunota rūpniecība un laukos bija liels darba roku skaits, tāpat pateicoties labām linu cenām starptautiskā tirgū, Latvija ar liniem apsētās platības ziņā ieņēma Eiropā trešo vietu aiz Krievijas un Polijas. Vēlākos gados linu sējumu platība Latvijā gan vienmēr pavairojās, bet salīdzinot ar pārējo Eiropas valstu linu sējumu platībām, Latvija tad ierindojās 5.—6. vietā.

Linu sējumu platība un raža Latvijā

Gadi	Sējumu platība 1000 ha	Kopraža 1000 kv.		Ražots no 1 ha kv.	
		Sēklas	Šķiedra	Sēklas	Šķiedra
1920	30,5	105,8	95,9	3,45	3,13
1921	34,1	158,9	139,1	4,65	4,08
1922	37,7	143,1	170,4	3,79	4,51
1923	56,5	163,1	192,2	2,90	3,40
1924	60,5	249,0	261,8	4,10	4,30
1925	78,1	279,1	300,2	3,58	3,85
1926	63,8	246,7	253,2	3,87	3,97
1927	63,2	166,4	185,7	2,63	2,94
1928	68,7	104,3	146,4	1,52	2,13
1929	55,9	229,6	219,3	4,12	3,93
1930	51,2	186,1	192,3	3,63	3,76
1931	42,0	126,7	130,0	3,02	3,10
1932	31,7	89,4	94,4	2,82	2,98
1933	41,5	123,2	124,0	2,97	2,99
1934	46,3	151,6	161,8	3,27	3,49
1935	68,0	206,0	248,1	3,03	3,65
1936	67,2	184,2	185,4	2,74	2,76
1937	69,3	223,5	231,2	3,23	3,34
1938	65,5	203,9	214,6	3,11	3,28
1939	61,6	200,5	210,2	3,26	3,41

Uz vienu iedzīvotāju 1935. g. ražots kg linu šķiedras

Latvijā	12,7
Beļģijā	1,9
Polijā	1,2
Francijā	0,5
Vācijā	0,2

KARTUPEĻI

Ievērojams svārs bija kartupeļu kultūrai. Latvija piederēja pie tām Eiropas valstīm, kas vislabāk apgādātas ar kartupeļiem. Samērā īsā laikā kartupeļu lauku platība pavairojas par 60%, bet kopražā pieauga piekārtīgi.

Kartupeļu lauku platība un raža Latvijā

Gadi	Platība 1000 ha	Kopražā 1000 kv.	Caurmēra raža kvint. no 1 ha
1909—1913	79,6	6 385,2	80,25
1920	49,2	3 748,0	76,16
1921	58,9	6 738,2	100,05
1922	69,1	6 751,2	97,75
1923	79,5	5 784,1	73,80
1925	79,1	7 504,6	94,86
1930	93,6	11 040,9	117,96
1935	123,7	14 611,6	118,12
1937	127,0	17 820,0	140,20
1939	145,2	16 401,2	112,97

Kartupeļu raža ziemeļu zemēs 1935. gadā

Raža 1000 kvint.	Uz 100 iedzīvot. kvintālos	
Lietuva	Igaunija	791
Zviedrija	Latvija	749
Latvija	Lietuva	710
Somija	Somija	335
Dānija	Dānija	329
Norveģija	Norveģija	318
Igaunija	Zviedrija	281

Kartupeļu caurmēra raža kv. no 1 ha 1937. g.

Beļģija	196,0	Latvija	140,3
Vācija	188,4	Francija	103,6
Lielbritānija	172,4	Padomju Savienība	57,9
Dānija	164,1	Eiropa	143,2

CUKURBIETES

Cukurbiešu un cukura ražošanas 1928—1937. gados

Gadi	Sējumu plat. ha	Biešu kopražā 1000 tonnās	Biešu raža caurm. no 1 ha kvintālos	Cukura raža 1000 tonnās	Import. cukurs 1000 t
1928	969	4,9	—	1,6	42,2
1932	8 600	184,0	210	27,7	17,3
1935	15 500	292,7	192	45,1	—
1937	13 800	280,0	203	45,2	—
1939	13 473	217,6	170,1	35,8	—

AUGĻU DĀRZI

Augļu koku un dārzogu krūmu skaits

	1923. g.	1929. g.	1935. g.
Ābeles	1 467 900	2 200 900	3 349 400
Bumbieres	160 800	185 700	270 200
Ķirši	405 600	824 700	1 819 600
Plūmes	363 500	722 500	1 045 700
Kopā augļu koku:	2 397 800	3 933 800	6 484 900
Dārzogu krūmi	900 000	2 736 000	4 911 000

GOVSLOPI

Govslopu skaits pēdējos gados nedaudz samazinājās, jo lopkopji centās pacelt ganāmpulku kvalitāti. Likvidēta daļa mazvērtīgāko lopu, bet uz to rēķina labāk izkopti sugaslopi.

Govslopu skaits tūkstošos

Gadi	Skaits	% pret 1920. g.
1913	912,0	118,75
1920	768,0	100,00
1925	915,8	119,24
1930	1 026,3	133,63
1935	1 274,9	166,00
1937	1 209,9	157,54
1939	1 271,8	165,60
1943	1 083,3	141,05

Govslopu daudzums ziemeļu valstīs 1935. g.

Valstis	Skaits tūkstošos	Valstis	Skaits uz 1 km ²	Valstis	Skaits uz 100 iedzīv.
Dānija	3 072	Dānija	71	Dānija	83
Zviedrija	2 919	Lietuva	21	Latvija	65
Somija	1 822	Latvija	19	Igaunija	64
Norveģija	1 328	Igaunija	15	Somija	48
Latvija	1 275	Zviedrija	6	Lietuva	47
Lietuva	1 159	Somija	5	Zviedrija	47
Igaunija	725	Norveģija	4	Norveģija	46

Pilnpiena kopraža Latvijā 1000 tonnās

Gadi	Daudzums	Gadi	Daudzums
1920/21	618	1929/30	1 304
1923/24	900	1931/32	1 384
1925/26	1 035	1933/34	1 461
1927/28	1 160	1936/37	1 636

Slaucamo govju skaits tūkstošos

Gadi	Skaits	Gadi	Skaits
1920	426	1933	803
1923	593	1936	880
1927	672	1939	890
1929	721	1943	630

Piensaimniecībai Latvijā bija svarīga nozīme un izcili sasniegumi. Samērā īsā laikā izveidots ievērojams sviesta eksports. 1938. gada pirmā pusē eksportētā sviesta daudzuma ziņā Latvija Eiropā ieņēma ceturto vietu un pasaulē sesto vietu.

Sviesta eksports Latvijā milj. kg

1925. g.	7,2	1935. g.	16,8
1930. g.	18,4	1937. g.	19,2

Sviesta eksports 1937. gadā Eiropas valstīs

Valstis	Daudzums tonnās	Valstis	Uz 1 iedz. kg.	Valstis	Uz 1 gov- lopu kg.
Dānija	152 911	Dānija	41	Dānija	50
Holande	53 817	Igaunija	12	Igaunija	21
Zviedrija	23 535	Latvija	10	Holande	20
Īrija	19 301	Īrija	6	Latvija	16
Latvija	19 211	Holande	6	Lietuva	13
Lietuva	15 058	Lietuva	6	Zviedrija	8
Krievija	14 662	Somija	4	Somija	7
Igaunija	13 180	Norveģija	0,1	Norveģija	0,1
Somija	13 940	Zviedrija	4	Īrija	5

ZIRGI

Zirgu skaits tūkstošos

Gadi	Skaits tūkstošos	%
1913	320,0	122,6
1920	261,0	100,0
1925	351,9	134,83
1930	359,0	137,55
1935	384,4	147,28
1937	391,9	150,15
1939	414,7	158,89
1943	377,2	144,52

Zirgu daudzums ziemeļu valstīs 1935. g.

Valstis	Skaits tūk- stošos	Valstis	Skaits uz 1 km ²	Valstis	Skaits uz 100 iedz.
Zviedrija	611	Dānija	12	Lietuva	22
Lietuva	550	Lietuva	10	Latvija	20
Dānija	521	Latvija	6	Igaunija	19
Latvija	384	Igaunija	5	Dānija	14
Somija	361	Zviedrija	1	Zviedrija	10
Igaunija	218	Somija	1	Somija	9
Norveģija	183	Norveģija	0,6	Norveģija	6

CUKAS

Cūku skaits tūkstošos

Gadi	Skaitis	%
1913	557,0	115,8
1920	481,0	100,0
1925	497,1	103,35
1930	522,7	108,67
1935	803,1	166,96
1937	739,3	153,79
1939	889,8	184,99
1943	547,3	113,78

Cūku skaits bija atkarīgs no tirgus konjunkturas.

Cūku daudzums ziemeļu valstīs 1935. g.

Valstis	Skaitis tūkstošos	Valstis	Skaitis uz 1 km ²	Valstis	Skaitis uz 100 iedz.
Dānija	3 036	Dānija	71	Dānija	82
Zviedrija	1 293	Lietuva	21	Lietuva	48
Lietuva	1 201	Latvija	12	Latvija	41
Latvija	803	Igaunija	6	Igaunija	26
Somija	510	Zviedrija	3	Zviedrija	21
Norveģija	410	Somija	1	Norveģija	14
Igaunija	289	Norveģija	1	Somija	13

AITAS

Aitu skaits tūkstošos

Gadi	Skaitis tūkstošos	%
1913	996,0	101,84
1920	978,0	100,0
1925	1 181,6	120,82
1930	872,9	89,25
1935	1 346,7	137,70
1937	1 334,0	136,40
1939	1 468,7	150,17
1943	953,4	97,48

Aitu daudzums ziemeļu valstīs 1935. gadā

Valstis	Skaitis tūkst.	Valstis	Skaitis uz 1 km ²	Valstis	Saiks uz 100 iedz.
Norveģija	1 737	Latvija	20	Latvija	69
Latvija	1 347	Igaunija	12	Norveģija	60
Somija	1 024	Lietuva	11	Igaunija	53
Lietuva	641	Norveģija	5	Somija	27
Igaunija	593	Dānija	4	Lietuva	25

MĀJPUTNI

Mājputnu (iesk. cāļus) skaits tūkstošos

Gadi	Vistas		Piles		Zosis		Titari	
	Skaitis	%	Skaitis	%	Skaitis	%	Skaitis	%
1923	1272,7	88,5	73,3	5,1	72,3	5,0	20,6	1,4
1929	1853,7	91,9	84,1	4,2	59,7	3,0	18,5	0,9
1932	2921,7	89,4	195,7	6,0	96,8	3,0	54,0	1,6
1935	3633,5	88,8	224,8	5,5	153,7	3,8	79,8	1,9
1937	3667,6	89,0	196,9	4,8	170,8	4,1	86,1	2,1

BITES UN MEDUS RAZA

Bišu saimju skaits tūkstošos

Gadi	Skaitis	%
1923	69,8	100,00
1929	85,0	121,78
1932	117,8	168,77
1935	163,9	234,81
1937	188,8	270,49
1939	222,9	319,34

Dravu skaits

Apgabali	Skaitis		
	1929. g.	1935. g.	1939. g.
Vidzeme	10 135	14 799	18 821
Kurzeme	5 158	8 124	10 493
Zemgale	7 408	10 295	12 399
Latgale	4 777	8 596	11 869
Latvija	27 478	41 814	53 582

1939. gadā caurmērā vienā dravā bijis šāds bišu saimju skaits: Vidzemē 3,9, Kurzemē 4,4, Zemgalē 4,3, Latgalē 4,3, Latvijā 4,2.

Laikā no 1923—1926. gadam caurmērā gadā ražoja 827 tonnas medus. 1927—1931. g. — 1058 tonnas, 1932—1936 — 1764 tonnas; 1937 gadā — 2509 tonnas, 1938. gadā — 2932 tonnas.

MEŽI

No visas Latvijas teritorijas 28% aizņem meži. Visvairāk Latvijā ir egļu un priežu mežu, tie sastāda 77% no mežu kopplatības. Latvija ir mežiem bagāta zeme un mežu izmantošanai ir liels svars valsts saimniecībā.

Starp 27 ievērojamākām Eiropas valstīm vienpadsmit ir tādas, kurās mežu platība absolūtos skaitļos ir mazāka kā Latvijā, un 22 valstis, kurās uz vienu iedzīvotāju ir mazāka mežu platība nekā Latvijā. Par Latviju mežiem bagātākas ir vienīgi Somija, Krievija, Zviedrija un Norvēģija.

Latvija pieskaitāma pie ievērojamām koku eksportētājam zemēm. Tās galvas pilsēta Rīga pirms pirmā pasaules kara koku tirdzniecībā ieņēma pirmo vietu pasaulē.

80% no visiem mežiem piedēvēja valstij. Valsts mežos katru gadu izcirta ap 6—7 milj. m³ koksnes.

Mežu platība Latvijā

Gadi	Platība 1000 ha
1913	1697
1923	1780
1929	1659
1935	1747
1939	1845

Meži Eiropas ziemeļu valstīs

Platība milj. ha	Meži % no teritorijas	Uz 100 iedzīv ir ha mežu
Zviedrija 22,2 ¹⁾	Zviedrija 49	Somija 517
Somija 18,6	Somija 48	Zviedrija 356
Norvēģija 7,5	Latvija 27	Norvēģija 260
Latvija 1,7	Norvēģija 24	Latvija 89
Lietuva 1,1	Igaunija 21	Igaunija 83
Igaunija 0,9	Lietuva 19	Lietuva 42
Dānija 0,4	Dānija 8	Dānija 11

¹⁾ ieskaitot ganības.

ZVEJNICĪBA

Pirms neatkarīgās Latvijas valsts nodibināšanas Latvijas piekrastē zvejoja visprimitīvākiem paņēmieniem, tāpēc nozveja bija samērā maza. Neatkarīgās valsts pastāvēšanas laikā valdība atbalstīja zvejniekus modernu tīklu un zvejas motorlaivu iegādē, tāpat iekārtoja zivju kopžāvētavas un auto transportu zivju nogādei zemes iekšienē. Minētie valdības soļi veicināja nozvejas pieaugumu, vairoja zvejnieku izpeļņu, un valsts iedzīvotājiem sagādāja bagātāku pārtikas izvēli.

Baltijas jūra nav sevišķi bagāta zivīm, tāpēc zvejniecībā nodarbināto iedzīvotāju skaits nav liels.

Jūrā nozvejoto zivju daudzums tonnās

Gadi	Daudzums
1924—1927	9 931,0
1928—1931	10 697,4
1932—1935	11 367,3
1936—1937	13 911,8

Zvejas motorlaivu skaits

1924. g.	110
1932. g.	524
1935. g.	628
1937. g.	725

RŪPNIECĪBA

Pirms pasaules kara Latvijas rūpniecība ražoja plašajam Krievijas paterīnam. Lielākās Latvijas pilsētās atradās plaši rūpniecības uzņēmumi. Pasaules kara laikā šos uzņēmumus vai nu nopostīja, vai viņu ierīces aizveda projām no Latvijas. Neatkarīgās Latvijas valsts laikā pasaules karā nopostītā rūpniecība ir strauji atjaunota, pieskaņojot tās struktūru jaunajiem apstākļiem un prasībām. Lielo uzņēmumu vietā stājas vidējie un mazie rūpniecības uzņēmumi un amatniecības uzņēmumi. Šo pārkārtošanu lielā mērā atviegloja iekšdedzes motoru un elektro motoru izmantošana dzinējspēkam. Latvijas rūpniecība lielā mērā bija pasargāta no starptautiskām šaimnieciskām krīzēm, jo tā galvenā kārtā strādāja vietējam tirgum un apstrādāja vietējas izejvielas.

Rūpniecībā un amatniecībā nodarbināto personu skaits

Gadi	Nodarbināto skaits	%
1897	147 793	100
1920	61 054	41
1925	124 920	84
1930	163 922	111
1935	179 000	121
1937	205 000	138

Rūpniecības uzņēmumi ar mehānisko dzinējspēku vai 5 un vairāk algotiem strādniekiem

Gadi	Uzņēmumu skaits	Algoto strādnieku skaits
1910	782	93 343
1920	1430	21 213
1925	2839	49 905
1930	3013	62 581
1935	5312	78 206
1937	5717	94 186
1939	6067	97 506

Rūpniecībā nodarbinātie pirmdzinēji

Gadi	Visu pirmdzinēju		Tvaika mašīnas un turbīnas		Tai skaitā Iekšdedzes motori	
	Skaitis	Kopjauņa (1000 ZS)	Skaitis	Kopjauņa (1000 ZS)	Skaitis	Kopjauņa (1000 ZS)
1922	1420	49	665	36	71	1
1925	1880	99	781	77	234	4
1930	2480	147	880	116	814	11
1935	3353	179	1068	132	1424	21
1936	3328	180	1041	130	1425	22
1937	3371	194	1077	141	1461	25

Rūpniecībā nodarbinātie elektromotori

Gadi	Skaitis	Kopjauņa (1000 ZS)
1922	1 246	13
1925	3 477	36
1930	6 718	59
1935	11 980	91
1936	13 366	98
1937	14 733	107

1936. gadā rūpniecībā izlietotās izejvielas pēc to izcelšanās

	Milj. latu	%
Vietējās	168	73
Ārzemju	63	27
Kopā:	231	100

Rūpniecības neto produkcija

Gadi	Milj. latu	Gadi	Milj. latu
1927	154	1933	154
1928	175	1934	196
1929	188	1935	206
1930	194	1936	218
1931	163	1937	270
1932	137	1939	318

Rūpniecībā nodarbināto personu skaits atsevišķās nozarēs 1937. g.

Nozares	Uzņēmumu skaits	Nodarbinātās personas	Tai skaitā strādnieki
Raktuves un akmeņlauztuves	22	1 741	1 651
Keramika, akmeņu izstrād. saistv. rūpn.	193	6 407	5 731
Metāl rūpniecība	733	18 549	15 865
Kīmiskā rūpniecība	185	5 114	4 045
Ādu rūpniecība	94	1 615	1 275
Tekstīl rūpniecība	400	17 220	15 225
Koku rūpniecība	1 093	18 452	16 320
Papīru rūpniecība	57	3 470	2 990
Poligrafijas rūpniecība	148	3 480	2 849
Pārtikas un baudvielu rūpniecība	1 850	17 639	12 508
Apģērbu un apavu rūpniecība	364	6 474	5 563
Celtniecība	445	8 954	8 140
Gāzes, elektrības un ūdensvadu iest.	76	1 616	1 103
Tīrība un higiēna	57	1 186	921
Kopā:	5 717	111 917	94 186

Svarīgākie rūpniecības ražojumi

Ražojumi		Daudzums		
		1937. g.	1938. g.	1939. g.
Jumta šiferis	1000 gb.	4 865	8 930	13 728
Arkli	gab.	6 814	5 318	5 329
Atsperu ecešas	"	3 879	3 494	3 576
Cik-cak ecešas	"	1 397	1 860	1 684
Šķīvju ecešas	"	—	31	100
Sējammašinas	"	356	788	1 109
Zirgu grābekļi	"	1 162	3 398	5 218
Kartupeļu racēji	"	626	1 445	1 643
Labības tīrkūļēji	"	93	101	174
Vētitāji	"	667	802	845
Šķirotāji „Triumfs“	"	1 056	1 185	1 149
Velosipedi	"	47 596	54 049	52 527
Radio uztvērēji	"	22 285	31 987	43 668
Elektr. apg. spuldzes	1000 gb.	707	904	1 023
Ziepes	to	3 036	4 038	4 441
Zuperfosfāts	"	109 945	115 167	111 989
Tomāsfosfāts	"	1 463	1 203	2 814
Finieri, līmēti	1000 m ³	95	95	93
Celuloze, ķīmiskā	to	23 999	29 079	23 715
Celuloze, mechaniskā	"	12 411	12 108	8 051
Pape	"	3 311	3 256	2 671
Papīrs, iespiežamais	"	9 955	10 324	4 457
Papīrs, ietināmais	"	12 892	12 638	14 568
Papīrs, pārejais	"	8 174	5 907	6 711
Bekons	"	1 930	1 921	3 062
Cukurs	"	45 174	33 336	35 783
Konfektes	"	3 623	3 988	4 676
Sokolāde	"	933	1 014	931
Sviests	"	24 943	29 661	28 238

Rūpniecības uzņēmumu lielumu grupas 1937. g.

	Uzņēmumi ar mazāk par 20 algotiem strādņ.	Uzņēmumi ar 20—49 algot. strādniekiem	Uzņēmumi ar 50 un vairāk algot. strādņ.
Uzņēmumu skaits	4 971	397	349
Nodarbināto personu skaits	26 633	14 077	71 207
Tai skaitā strādnieki	19 318	12 059	62 809
Ražojumu vērtība 1000 latu	141 742	69 596	425 491

AMATNIECĪBA

Amatniecības uzņēmumiem pieskaitīti pasākumi, kuŗos nelieto mechanisko dzinējspēku un kas nodarbināja ne vairāk kā 4 algotus strādniekus. Amatniecībai, sevišķi laukos, bija liels svars. Pateicoties stingriem noteikumiem un labām tradīcijām, Latvijas amata meistari ierindojās augstā tehniskā un ētiskā klasifikācijā. Amtniecības apzinīgais un rūpīgais darbs godam sekmēja Latvijas valsts celšanu un nostiprināšanu.

Tekošai statistiskai kontrolei amatniecības uzņēmumi nebija padoti, bet ziņas par tiem ievāca speciālās skaitīšanās.

Pēc 1935. gada rūpniecības un amatniecības skaitīšanas datiem rūpniecības nodarbēm 1935. gadā pieskaitīti 41 096 amatniecības uzņēmumi ar 54 827 nodarbinātām personām. Nodarbināto skaitā nav uzrādīti tie ģimenes locekļi, kas

uzņēmumā strādāja atsevišķos gadījumos, bet no darba uzņēmumā pilnīgi nepārtika. Šādu ģimenes locekļu 1935. gadā bija ap 17 000.

Jāpiezīmē, ka 1935. gada rūpniecības skaitīšanas programmā dažas amatnieku grupas, piemēram frizieri, skursteņslaucītāji un daži citi, ietilpināti tirdzniecības vai tīrības un higiēnas nozarē, un augšā minētā amatniecībā nodarbināto skaitā nav uzrādītas.

CELTNIECĪBA

Atjaunojot pasaules kara nopostītās pilsētu un lauku ēkas, un apbūvējot agrārreformas radītās daudzās jaunsaimniecības, celtniecībai bija jāveic ārkārtīgs darbs. Šo darbu atvieglāja apstākļi, ka lielākā daļa celtniecībai nepieciešama materiāla bija iekšzemē.

Laikā no 1920—1937. gadam laukos vien uzceltas 440 000 dažādu ēku. Tas nozīmē, ka šajā laikā caurmērā katri 3 lauku iedzīvotāji, ieskaitot bērnus, sirmgalvjus un sievietes, uzceluši vienu ēku. Katrs darba spējīgs lauku vīrietis šajā laikā caurmērā uzcelis vairāk nekā vienu ēku.

Līdztekus jaunsaimniecību apbūves un kara postījumu atjaunošanas darbam laukos un pilsētās celti moderni skolu un biedrību nami, slimnīcas un sanatorijas. Izbūvētas ostas un satiksmes ceļi. Pēdējos neatkarīgās valsts pastāvēšanas gados Daugavā izbūvēta Ķeguma spēkstacija, kurās jauda bija 100 000 HP. Pirms neatkarīgās Latvijas valsts nodibināšanās projektus par Daugavas spēkstacijas būvi daudzkārt cīlāja Krievijas iestādēs, bet tie palika nerealizēti.

Celtniecības darba plašumu raksturo patērēto būvmateriālu daudzums un celtniecībā nodarbināto skaits.

Celtniecībā nodarbināto personu skaits

Gadi	Nodarbināto skaits	Gadi	Nodarbināto skaits
1928	1 280	1934	2 229
1929	1 265	1935	5 549
1930	1 459	1936	7 087
1931	1 763	1937	8 954
1932	1 711	1938	11 844
1933	1 747	1939	12 494

Ugunsdrošo būvmateriālu ražošana

Gadi	Cements (1000 to)	Kaļķi (1000 to)	Ķieģeļi (milj. gab.)
1922	4,9	5,7	1,2
1929	40,0	17,2	40,0
1932	49,6	14,0	17,0
1935	72,0	26,3	59,3
1936	100,2	34,2	82,2
1937	117,6	42,7	96,6
1939	164,4	53,4	116,8

Salīdzinot 1929. un 1939. gados ražoto būvmateriālu daudzumu redzams, ka 1939. gadā ražots 4 reizes vairāk cementa, 3 reizes vairāk kaļķu un 3 reizes vairāk ķieģeļu.

Lauku dzīvojamās ēkas 1929. g. pēc gadiem, kādos tās celtas

Ēku raksturs	Līdz 1920. g.		No 1920—1929. g.		Kopskaits
	Skaits	% no kop- skaita	Skaits	% no kop- skaita	
Koka	121 707	60,78	78 542	39,22	200 249
Mūra	14 942	81,21	3 457	18,79	18 399
Jauktas	3 733	67,26	1 817	32,74	5 550
Kopā:	140 382	62,62	83 816	37,38	224 198

TIRDZNIECĪBA

IEKSEJĀ TIRDZNIECĪBA

Pēc tirdzniecībā nodarbināto un viņu piederīgo skaita tirdzniecība bija trešā lielākā saimniecības nozare aiz lauksaimniecības un rūpniecības. Tirdzniecībā strādājošo un viņu piederīgo skaits 1935. gadā sastādīja 6,5% no visiem iedzīvotājiem. No iedzīvotājiem, kas pārtika no tirdzniecības, gandrīz 90% dzīvoja pilsētās.

Liels svars tirdzniecībā bija kooperatīviem uzņēmumiem. Sevišķi svarīga nozīme kooperatīviem bija lauksaimniecības ražošanu uzpirkšanā un lauku apgādē ar lauksaimniecības mašīnām, darba rīkiem, mēslojamiem līdzekļiem un citām patērīgu precēm.

No tirdzniecības partiekošo cilvēku skaits un %

Gadi	Skaits	% no visiem iedzīvotājiem
1925	113 015	6,13
1935	121 765	6,41

Tirdzniecībā nodarbinātās personas pēc saimnieciskā stāvokļa 1935. g.

Nodarbinātās personas	Skaits	%
Ipašnieki	40 089	42,2
Ģimenes locekļi	13 704	14,4
Algoti darbinieki	39 407	41,5
Mācekļi	1 822	1,9
Kopā:	95 022	100,0

Tirdzniecības uzņēmumu skaits 1935. gadā pēc apgrozījumu lieluma

	Līdz 10000 Ls.	Apgrozījumi			Kopā	
		10000—50000 Ls.	50000—100000 Ls.	100000—200000 Ls.		
Laukos	6 289	2 049	105	53	13	8 509
Pilsētās	17 367	9 940	1 173	529	525	29 534
Kopā:	23 656	11 989	1 278	582	538	38 043

Tirdzniecības uzņēmumu skaits 1935. g. 26. jūnijā

	Skaits	%
Līdz 5 nodarbin. personām	44 412	96,2
6—50 " " "	1 694	3,7
51 un vairāk nodarbin. pers.	67	0,1
Kopā:	46 173	100,0

**Tirdzniecībā nodarbināto un no tirdzniecības pārtiekošo
iedzīvotāju skaits un procents**

	1925. g.	1930. g.
Tirdzniecībā nodarbināto skaits	54 114	63 635
Procentos no visiem strādājošiem	4,8	5,2
Tirdzniecībā nodarbināto un viņu uzturēto ģimenes locekļu skaits	113 015	121 765
Procentos no iedzīvotājiem	6,13	6,41

Tirdzniecības uzņēmumu apgrozījumi

Gadi	Apgrozījumi milj. Ls.
1933	862,6
1934	938,3
1935	1 017,0
1936	1 232,6

AKCIJU SABIEDRĪBAS

1939. gada 1. janvārī darbojas 351 akciju sabiedrība ar 239,8 milj. Ls. lielu nominālu pamatkapitālu. Iemaksātais pamatkapitāls sastādīja 98 %. Vietējā kapitāla bija iemaksāts 74,5 %. No iemaksātā ārzemju kapitāla vislielākā daļa piederēja Lielbritānijai — 18,2 milj. Ls. vai 7,7 % no iemaksātā kapitāla kopsumas un 60 % no iemaksātā ārzemju kapitāla kopsumas. Vācija bija iemaksājusi 5,7 % no visa kapitāla kopsumas un 22 % no ārzemju kapitāla kopsumas. Visvairāk ārzemju kapitāla bija ieguldīts rūpniecības akciju sabiedrībās — 72 % no visa ārzemju kapitāla. No visa iemaksātā pamatkapitāla ārzemju kapitāls bija: rūpniecības akciju sabiedrībām — 31,9 %, tirdzniecības A/S 28,2 %, finansiālās A/S 9,7 %.

Lielākie A/S kapitāli bija ieguldīti: metālrūpniecībā 17,6 milj. Ls, ķīmiskā rūpniecībā — 17,8 milj. Ls, tekstīlrūpniecībā — 27,8 milj. Ls, koku rūpniecībā — 12,7 milj. Ls, papīru rūpniecībā — 14,0 milj. Ls, pārtikas rūpniecībā — 22,2 milj. Ls, tirdzniecībā — 26,5 milj. Ls, banku iestādēs — 57,5 milj. Ls.

KOOPERACIJA

Kooperatīvās sabiedrības 1939. gada beigās

	Kooperatīvu skaits	Biedru skaits
Savstarp. apdrošināšanas s-bas	549	228 802
Krājaizdevu sabiedrības	419	205 953
Patērētāju biedrības	225	42 410
Piensaimnieku sabiedrības	244	20 816
Kopā:		497 981

**Savstarpējo apdrošināšanas biedrību skaits, biedru skaits
un apdrošinājumu summas**

Gadi	Biedrību skaits	Biedru skaits	Apdrošinājumi milj. Ls.
1923	.	40 431	88
1925	.	55 499	218
1930	.	98 880	682
1935	463	122 464	894
1936	461	126 572	948
1937	457	130 507	.
1938	451	133 154	.

Krājaizdevu s-bu skaits un biedru skaits

Gadi	Lauku		Pilsētu		Kopā	
	S-bu skaits	Biedru skaits	S-bu skaits	Biedru skaits	S-bu skaits	Biedru skaits
1934	371	130 713	255	73 967	626	204 680
1935	365	128 405	253	73 829	618	202 234
1936	358	130 530	248	74 965	606	205 495
1937	325	130 274	207	72 422	532	202 696
1938	317	133 079	186	72 885	503	205 964

Krājaizdevu sabiedrību bilances un aizdevumi

Gadi	Bilanču kopsumma	Aizdevumi
	1000 latos	1000 latos
1919	1 770	1 000
1925	59 341	51 941
1930	112 922	94 178
1935	104 713	79 717
1939	107 000	86 448

Patērētāju biedrību apgrozījumi

Gadi	Apgrozījumi	Gadi	Apgrozījumi
	1000 latos		1000 latos
1921	16 876	1930	28 322
1925	28 265	1935	22 159
		1937	36 695

Piensaimnieku sabiedrību skaits

	1933. g.	1934. g.	1935. g.	1936. g.	1937. g.
Apgabali	168	162	148	137	132
Vidzeme	45	43	38	32	29
Kurzeme	77	76	68	66	65
Latgale	50	45	40	33	32
Latvija	340	326	294	268	258

Pienotavu skaits

Gadi	Skaits	Gadi	Skaits
1909	1	1925	422
1914	88	1930	423
1920	16	1937	258

Pēdējos gados pienotavu skaits samazinājās, jo neracionālo mazu rokas pienotavu vietā izveidoja plašas modernas tvaika pienotavas

Piensaimnieku sabiedrībās saņemtais piens

Gadi	Saņemtais piens
	tonnās
1923	64 812
1925	172 085
1930	479 257
1935	494 818
1937	605 629
1939	709 689

VIDĒJIE NAUDAS KURSI

Vidējais naudas kurss Rīgas biržā

Gadi	1 Ang- lijas marc.	1 ASV dol.	100 Franc. franku	100 Beļģijas beļģu	100 Zviedrijas kronu	100 Dānijas kronu	100 Vācijas marku	100 Igaunijas kronu	100 Lietuvas litu	100 Itālijas liras
1919	16,67	4,17	44,85	—	99,75	91,42	—	—	—	—
1920	19,80	5,50	36,55	—	115,85	88,40	10,50	2,40 ³⁾	—	—
1921	19,89	5,14	38,94	35,92 ¹⁾	116,64	91,80	6,53	1,27 ³⁾	—	—
1922	22,46	5,06	41,46	38,80 ¹⁾	133,04	106,26	1,16	1,58 ³⁾	—	23,00
1923	23,41	5,13	30,99	26,71 ¹⁾	135,43	94,08	.	1,50 ³⁾	50,96	23,52
1924	22,89	5,18	27,06	24,00 ¹⁾	137,29	86,62	.	1,32 ³⁾	51,05	22,56
1925	25,07	5,19	24,76	24,70 ¹⁾	139,24	109,45	123,27 ²⁾	1,37 ³⁾	51,25	20,65
1926	25,21	5,19	16,85	17,56 ¹⁾	138,88	136,03	123,46	1,38 ³⁾	51,12	20,20
1927	25,21	5,19	20,36	72,20	139,11	138,65	123,28	1,38 ³⁾	51,22	26,71
1928	25,21	5,18	20,33	72,17	138,90	138,58	123,67	138,73	51,32	27,25
1929	25,21	5,19	20,35	72,27	139,14	138,57	123,67	138,48	51,47	27,18
1930	25,21	5,18	20,35	72,35	139,26	138,82	123,71	138,15	51,74	27,16
1931	23,73	5,19	20,36	72,34	132,62	131,73	123,35	138,32	51,80	27,11
1932	18,17	5,18	20,33	72,12	98,79	99,97	123,55	138,40	51,75	26,81
1933	17,18	4,21	20,31	72,29	92,82	80,23	123,69	115,44	51,75	27,09
1934	15,63	3,13	20,31	72,37	82,02	71,29	123,44	88,08	51,82	26,78
1935	15,13	3,12	20,31	57,87	78,48	68,18	123,40	83,70	51,90	25,92
1936 ⁴⁾	17,80	3,59	21,23	60,96	91,86	79,53	144,21	98,00	60,73	25,54
1937	25,22	5,10	20,69	86,19	130,02	112,60	204,97	138,95	86,68	26,88
1938	25,22	5,16	14,87	87,24	130,00	112,60	204,23	138,95	87,14	27,16
1939	24,07	5,40	13,57	91,08	129,86	109,92	204,92	135,79	90,94	28,12

PROTESTĒTIE VEKSEĻI

Protestēto vekseļu skaits un summa

Gadi	Vekseļu skaits	Summa 1000 Ls.	Gadi	Vekseļu skaits	Summa 1000 Ls.
1928	155 697	41 839	1934	74 301	14 795
1929	183 135	39 167	1935	74 727	13 011
1930	234 536	51 795	1936	94 987	12 970
1931	378 634	78 406	1937	71 457	10 533
1932	175 702	40 275	1938	54 593	10 798
1933	80 127	18 826	1939	103 731	18 258

ĀRĒJĀ TIRDZNICĪBA

Latvijas ārējās tirdzniecības bilance parasti bija pasīva. Maksāšanas bilance uzturēta aktīva, gūstot vēl ienākumus no kuģniecības, tranzīta, tūrisma un citiem avotiem.

Vairāk nekā 90% no Latvijas eksportēto preču vērtības sastāda eksportēto lauksaimniecības un mežsaimniecības ražojumu vērtība. Pēdējos gados vienmēr paaugstinājās sviesta, finieņu, cūku, linu diedziņu, papīra un ādu izvedumi.

¹⁾ 100 Beļģijas franku. ²⁾ 100 zelta marku. ³⁾ 100 Igaunijas marku. ⁴⁾ Sākot ar 1936. g. 29. IX. latam par bāzi in Anglijas mārciņa.

Latvijas ārējā tirdzniecībā lielākais svars bija darījumiem ar Angliju un Vāciju. Samērā ļoti maza nozīme Latvijas ārējās tirdzniecības darījumiem ar Latvijas vistuvāko un lielāko kaimiņu — Padomju Savienību. Uz pēdējo 1938. gadā eksportēti nepilni 4 %, bet no Padomju Savienības importēti nepilni 2 % no Latvijas ārējās tirdzniecības kopvērtības. Lielais klusums tirdzniecībā ar Padomju Savienību izskaidrojams ar pēdējās vispārejo norobežošanas starptautiskā tirdzniecībā. Piemēram, 1937. gadā uz vienu iedzīvotāju ievestas preces: Francijā par 209 Ls, Vācijā par 167 Ls, Latvijā par 120 Ls, bet Padomju Savienībā tikai par 8 Ls.

**Imports un eksports
(1000 Ls.)**

Gadi	Imports	Eksports	Bilance
1921	73 743	29 313	— 44 430
1922	106 443	101 217	— 5 226
1923	211 857	161 978	— 49 879
1924	255 904	169 647	— 86 257
1925	280 557	179 562	— 100 995
1926	260 314	188 504	— 71 810
1927	249 988	221 246	— 28 742
1928	308 808	261 359	— 47 449
1929	362 147	273 868	— 88 279
1930	296 328	247 877	— 48 451
1931	177 083	163 757	— 13 326
1932	84 576	96 528	+ 11 952
1933	91 215	81 526	— 9 689
1934	94 895	85 267	— 9 628
1935	100 980	98 747	— 2 233
1936	121 867	138 347	+ 16 480
1937	231 200	260 735	+ 29 535
1938	227 336	227 204	— 132
1939	224 711	227 053	+ 2 342

Galveno preču eksports milj. kg

Gadi	Kokmateriāli	Finieri	Papīrs un pape	Sviests	Lini	Cūkas	Gaļa	Ādas
1921	166,3	0,4	0,6	.	6,3	—	.	0,1
1925	422,4	5,5	8,0	7,2	19,7	.	2,1	1,2
1930	1 004,8	28,7	12,2	18,4	8,8	0,1	1,8	1,4
1935	641,1	44,2	10,4	16,8	8,1	6,6	2,5	0,9
1937	1 606,5	56,9	13,1	19,2	7,4	9,4	2,7	1,4

Galveno preču imports milj. kg

Gadi	Mašīnas	Akmeņogles, koks un briķeti	Vilna un kokvilna	Mākslīgie mēsli	Nafta un naftas produkti	Automobiļi	Ta-baka
1921	5,6	33,0	0,2	11,1	8,3	0,1	0,8
1925	9,6	413,3	1,7	92,0	25,4	0,8	1,1
1930	9,9	661,4	4,2	74,0	53,8	2,0	1,2
1935	4,7	668,0	5,5	50,1	44,1	0,7	0,9
1937	7,6	666,3	6,0	127,6	55,1	2,1	1,1

SVIESTA EKSPORTS

Pieaugošs svars bija sviesta eksportam. Laikā no 1924—1938. gadam (15 gados) Latvijas eksporta vērtība bija 2 694 milj. Ls, no tās eksportētā sviesta vērtība sastādīja 549 milj. Ls (20,4 %).

Sviesta eksports uz atsevišķām valstīm to

	1934. g.	1935. g.	1936. g.	1937. g.	1938. g.
Anglija	8 517	9 909	10 098	10 814	17 137
Vācija	6 018	4 849	5 271	6 818	6 009
Palestīna	190	645	629	468	249
Pārējās	976	1 413	1 293	1 111	62

Sviesta cenas Berlinē latos par 100 kg.

	1934. g.	1935. g.	1937. g.	1938. g.
Latvijas	316	331	559	560
Dānijas	327	340	565	565
Vācijas I. šķ.	315	321	533	531

Dažādu valstu sviesta eksports

Valstis	1938. g.	1937. g.	1936. g.	1935. g.	1934. g.
Procentos no kopeksporta					
Dānija	26,6	25,0	23,6	22,3	24,7
Jaunzelande	20,9	24,7	23,0	22,8	21,9
Australija	15,2	13,5	13,6	18,8	18,5
Holande	8,9	8,8	9,7	7,5	6,1
Zviedrija	5,0	3,8	3,1	3,3	3,8
Latvija	4,1	3,1	2,8	2,7	2,6
Irīja	3,5	3,2	4,2	4,4	4,3
Somija	3,0	2,3	2,3	1,7	1,8
Padomju Savienība		2,4	3,7	4,7	6,3

Tirdzniecība ar galvenām ārvalstīm 1935.—1937. gados caurmērā gadā

Latvijas imports no	Milj. Ls	%	Latvijas eksports uz	Milj. Ls	%
Vācijas	48,9	32,3	Angliju	59,4	35,8
Anglijas	31,5	20,8	Vāciju	56,0	33,8
Amerikas Sav. Valstīm	10,5	6,9	Beļģiju	9,8	5,9
Beļģijas	9,0	6,0	Holandi	5,3	3,2
Padomju Savienības	5,3	3,5	Amerikas Sav. Valstīm	4,5	2,7
Zviedrijas	4,8	3,2	Padomju Savienību	4,5	2,7
Holandes	3,1	2,0	Franciju	3,2	1,9
Pārējām valstīm	38,2	25,3	Pārējām valstīm	23,2	14,0
Kopā:	151,3	100,0	Kopā:	165,9	100,0

TRANZITS

Ievērojot Latvijas labās ostas, pietiekamo dzelzceļu tīklu, plašās iespējas koku pludināšanā pa Daugavu, kuŗa tālu iespēžas mežiem bagātā Padomju Savienības telpā un ļoti plašu aizmuguri, kādu Latvijas ostām un labajiem satiksmes ceļiem rada Padomju Savienības un Polijas teritorijas, Latvija varēja būt par dzīvu tranzīta valsti. Piemēram, pirms pasaules kara Rīga

ieņēma pirmo vietu pasaulē koku tirdzniecībā. Pa Daugavu pirms pasaules kara nopludināja ik gadus apmēram 10 milj. baļķu, sliperu un citu koku. Pie koku pludināšanas darbiem bija nodarbināti vairāki tūkstoši cilvēki.

Pēckaņa gados, ievērojot Pašdomju Savienības noslēgtību, tranzita operācijas Latvijā nav lielas. Ostu un satiksmes ceļu jauda nav tikusi pilnīgi izmantota.

Tranzita preču daudzums milj. kg

Gadi	Daudzums	Gadi	Daudzums
1925	472	1935	297
1930	797	1937	201

SATIKSME

DZELZCEĻI

Mantojumā no Krievijas Latvija saņēma ļoti sliktus satiksmes ceļus. Pateicoties latviešu centībai šie ceļi Latvijas teritorijā arī pirms neatkarīgās Latvijas valsts nodibināšanās bija gan labāki, nekā pašā Krievijā, bet tos ne kvalitatīvi, ne kvantitatīvi nevarēja salīdzināt ar Vakar-Eiropas ceļiem.

Neatkarīgās valsts sākumā Latvijā bija 2486 km garš sliežu ceļš. Ceļi kara laikā bija galīgi nolietoti, dzelzceļu ēkas nopostītas, visi lielākie tilti nopostīti vai lielā mērā bojāti. Nopostītos ceļus, ēkas un tiltus isā laikā atjaunoja un neatkarīgas valsts pastāvēšanas gados dzelzceļu gaŗumu ar jaunu ceļu būvi palielināja par 35 %. Veiktais lielais darbs padarīja Latviju par zemi ar labi izveidotu dzelzceļu tīklu. Pēdejos neatkarīgās valsts gados, pēc dzelzceļa gaŗuma uz vienu iedzīvotāju, Latvija ieņēma Eiropā trešo vietu.

No kopējā dzelzceļu gaŗuma nepilni 4% piederēja privātīpašniekiem, bet pārējie valstij.

Neatkarīgās valsts nodibināšanās brīdī dzelzceļiem nebija gandrīz nekāda ritošā inventāra. Nedaudzos gados iegādāja 300 lokomotīves, 700 pasažieru vagonu, 6000 preču vagonu un dažādu speciālu ritošu inventāru.

Latvijas dzelzceļu attīstība un stāvoklis

	1920. g.	1930. g.	1937. g.
Lietoto līniju gaŗums km	1 737,6	2 762,4	3 271,0
Vilcienu skaits dienā	145	350	437
Vilcienu nobrauktais km skaits tūkstošos	2 928	8 443	10 764
Pārvadāto pasažieru skaits milj.	5,69	13,71	15,81
Pārvadāto preču svars 1000 to.	903	3 828	5 134

ZEMES CEĻI

Ārkārtīgi daudz darba un līdzekļu ziedots zemes ceļu atjaunošanai un izbūvei. Nodibinoties Latvijas valstij, ceļu tīkls tās teritorijā bija visbēdīgākā stāvoklī. Neatkarīgās valsts pastāvēšanas laikā galveno ceļu izbūvi un uzturēšanu pārņēma valsts. Isā laikā saveda kārtībā esošo ceļu tīklu, atjaunoja kara laikā nopostītos un nolietotos tiltus un uzsāka strauju jaunu ceļu būvi. Neatkarīgās valsts pastāvēšanas laikā šoseju gaŗums ir vairāk nekā dubultojies, tāpat dubultojies ir pirmās šķiras grantēto ceļu gaŗums. Nav šaubu, ka enerģiskā un lietpratīga rīcība ceļu izbūvē un uzturēšanā drīzā laikā Latvijā ceļu ziņā būtu nostādījuse blakus valstīm ar vislabākiem ceļiem.

Zemes ceļu gaņums km

Gadi	Šosejas un bruģi	Grantētie zemes ceļi			Kopā
		I. šķiras	II. šķiras	III. šķiras	
1920	746	5 395	9 591	6 490	22 222
1929	916	2 734	12 030	9 935	25 615
1933	1 353	6 321	9 408	14 304	31 386
1938	1 774	9 217	6 804	16 718	34 513

MECHANISKIE SATIKSMES LĪDZĒKĻI

Straujā zemes ceļu tīkla uzlabošanās veicināja motorizētu satiksmes līdzekļu skaita ātru pieaugumu.

Pēc neatkarīgās valsts nodibināšanas, neskaitot armijas automobiļus, Latvijā bija 6 automobiļi. Tas nozīmē, ka zemesceļu satiksmē mechaniskos satiksmes līdzekļus vajadzēja gādāt pilnīgi no jauna.

Ļoti strauji pieauga ar mehāniskiem satiksmes līdzekļiem nobraukto km skaits. To liecina patērētie degvielu daudzumi. 1931/32 gados patērēti 1,4 milj. kg benzīna, bet 1936/37 gados jau patērēti 9,8 milj. kg degvielu. 1932. gadā ar autobusiem pārvadāti 22,5 milj. pasažieru, bet 1937. gadā 32,9 milj. pasažieru.

Mechaniskie satiksmes līdzekļi

Gadi	Automobiļu		Gadi	Motocikletu	
	skaita	skaita		skaita	skaita
1919	6	—	1932	3 885	1 828
1924	422	.	1934	3 376	1 670
1926	1 232	302	1936	4 158	1 911
1930	2 975	1 152	1938	5 829	2 620

PASTS, TELEGRAFS, TELEFONS UN RADIOFONS

Neatkarīgās Latvijas valsts straujo saimniecisko un kultūriālo attīstību apliecina dati par Latvijas pasta, telegrafa, telefona un radiofona iestāžu izveidošanos. Jau cariskās Krievijas laikā sakaru tīkls Latvijas teritorijā bija daudz labāks nekā Krievijā. Bet sevišķu progresu Latvijas sakaru tīkla attīstībā varēja atzīmēt pēc Latvijas neatkarīgās valsts nodibināšanās. Neatkarīgās valsts laikā pasta iestāžu skaits palielinājās pieckārtīgi. Iedzīvotāju skaits uz vienu pasta iestādi neatkarīgās valsts pēdējos pastāvēšanas gados bija mazāks nekā Latvijā vienīgi Islandē, Norvēģijā, Šveicē un Somijā.

1920. gadā telefonam bija 10 190 km garī vadi, bet 1939. gadā — 539 213 km, tātad telefona vadu gaņums bija palielinājies vairāk nekā piecdesmitkārtīgi.

Strauji attīstījās Latvijas radiofons. Samērā nelielajā Latvijas teritorijā darbojas četri raidītāji, to starpā spēcīgā Madonas stacija.

Pasts

Gadi	Pasta iestāžu skaita	Viena iestāde apkalpo		Nosūtīto pasta sūti- jumu skaits tūkstošos
		km ²	1000 iedz.	
1919/20	298	220	5,4	16 311
1924/25	361	182	5,1	46 027
1929/30	1 057	62	1,7	83 658
1934/35	1 407	47	1,4	69 167
1936/37	1 428	46	1,4	75 858

Telegrafs

Gadi	Iestāžu skaits	Vadu garums 1000 km	Viena iestāde apkalpo km ²	1000 iedz.	Nos. maksas telegr. skaits tūkstošos
1919/20	87	4	755	18,3	109
1924/25	372	27	177	4,9	484
1929/30	766	36	86	2,5	439
1934/35	1 197	40	55	1,6	248
1936/37	1 223	40	54	1,6	258

Telefons

Gadi	Vadu garums 1000 km	Abonentu skaits	Sarunu skaits tūkstošos km ² uz 1 telef. apar.	Iedzīvot. skaits uz 1 tel. apar.
1919/20	10	1 180	9 070	1 331
1924/25	132	15 256	47 012	118
1929/30	316	40 996	70 883	45
1934/35	454	59 872	102 413	32
1936/37	486	65 702	109 240	29

Iedzīvotāju skaits uz 1 pasta iestādi	Iedzīvotāju skaits tūkst. uz 1 telegrafa iestādi	Telefonu aparātu skaits uz 100 km ²
Norveģija 645	Norveģija 0,7	Dānija 922
Somija 1 054	Latvija 1,6	Zviedrija 150
Latvija 1 335	Igaunija 1,6	Latvija 109
Zviedrija 1 455	Zviedrija 1,6	Norveģija 65
Igaunija 1 551	Lietuva 3,4	Igaunija 54
Dānija 2 529	Dānija 3,7	Somija 42
Lietuva 3 727	Somija 7,1	Lietuva 36

Radiofona abonentu skaits

Gadi	Abonentu skaits	Abonentu skaits uz 100 iedzīvotājiem
1926	7 173	0,4
1930/31	41 094	2,1
1934/35	69 691	3,6
1937/38	118 296	6,0

JŪRNIECĪBA

Ievērojot Latvijas garo jūras robežu un izdevīgās ostas jūras transportam varēja būt svarīga nozīme Latvijas saimniecībā, bet Latvijas aizmugurē atradās valstis ar mazu importu un eksportu, tāpēc ostas galvenā kārtā kalpoja pašas Latvijas vajadzībām un to iespējas netapa pilnīgi izmantotas.

Pasaules karā bija iznīcinātas 90% no visas Latvijas jūras tirdzniecības flotes. Iznīcinātā flote īsā laikā atjaunota un tās tonnaža pārsniedza pirmskara tonnāžu. Latvijā tirdzniecības flote turpināja pieaugt ātrāk nekā valstu lielākā daļā.

Visdzīvākie sakari Latvijas ostām bija ar Angliju un Vāciju.

Latvijas ostās ienākušo kuģu skaits un tonnāža

Gadi	1000 netto		Gadi	1000 netto	
	Kuģu skaits	tonnas		Kuģu skaits	tonnas
1918	275	123	1928	4 335	2 015
1919	793	342	1929	3 841	1 873
1920	1 679	480	1930	4 028	1 952
1921	2 104	785	1931	2 937	1 477
1922	2 878	1 296	1932	2 625	1 235
1923	3 577	1 442	1933	2 722	1 463
1924	3 937	1 495	1934	2 805	1 463
1925	4 117	1 447	1935	2 854	1 424
1926	3 857	1 412	1936	2 650	1 501
1927	4 041	1 761	1937	3 292	1 894

Latvijas jūras tirdzniecības flote

Gadi	Skaits	Netto reģ. tonnas	Netto tonnas % pret 1914. g.
1914	333	87 959	100,0
1920	45	8 916	10,1
1921	58	13 202	15,1
1922	80	22 587	25,7
1923	88	22 058	25,1
1924	96	31 170	35,5
1925	100	33 241	37,9
1926	117	40 034	45,5
1927	122	51 115	58,1
1928	119	62 045	70,5
1929	125	79 375	90,2
1930	146	105 336	119,8
1931	153	123 286	140,2
1932	147	119 358	135,7
1933	142	119 410	135,8
1934	133	116 843	132,8
1935	124	111 372	126,6
1936	111	102 314	116,3
1937	102	108 097	122,9
1938	103	113 661	129,2

Latvijas ostās ienākušo kuģu tautība 1934/36 g. caurmērā

	1000 netto to	%
Latviešu	659	45,1
Vācu	310	21,2
Anģļu	154	10,5
Dāņu	112	7,7
Zviedru	103	7,0
Norveģu	34	2,4
Somu	26	1,8
Igauņu	25	1,7
Holandiešu	15	1,0
Pad. Krievijas	9	0,6
Pārējās	9	0,6
Grieķu	7	0,4
Kopā: 1463		100,0

Latvijas ostās kuģi nākuši no:

	%
Anglijas	28,2
Vācijas	25,4
Dānijas	10,1
Zviedrijas	6,3
Igaunijas	5,2
Beļģijas	4,2
Holandes	3,8

No Latvijas ostām kuģi gājuši uz:

	%
Angliju	28,2
Vāciju	17,6
Somiju	8,2
Holandi	7,4
Beļģiju	6,2
Zviedriju	5,3
Krieviju	4,8
Dāniju	4,7

IEKŠĒJIE ŪDENS CEĻI

1937. gadā bija 446 km kuģniecībai noderīgo iekšējo ūdens ceļu un 4023 km pļostošanai un koku pludināšanai noderīgo ūdens ceļu. 1937. gadā pa šiem ceļiem pārvadāti 172 264 pasažieri.

Pa iekšējiem ūdensceļiem pārvadāto preču daudzums

Gadi	1000 tonnas	Gadi	1000 tonnās
1913	841	1930	1 667
1920	575	1932	656
1922	713	1934	1 399
1924	1 152	1935	1 149
1926	1 170	1936	1 309
1928	1 518	1937	1 756

DAŽĀDI

FINANCES

Lai galīgi nopostītā Latvijas zemē dažos gados no nekā uzceltu un nostiprinātu modernu, daudzās nozarēs priekšzīmīgu valsti, bija vajadzīgs ļoti daudz līdzekļu. Latviešu tautas čaklums un intelīģence bija tas fonds, kas valsts vadībai deva iespēju rast nepieciešamus līdzekļus un sabalansēt budžetus bez aizņēmumiem.

Samērā nelieli aizņēmumi izdarīti pēdējos neatkarīgās valsts gados, kad ārkārtīgu kapitāla ieguldījumus prasīja lielās Ķeguma spēkstacijas celšana un daudzu jaunu satiksmes ceļu izbūve.

Pēdējos neatkarīgās valsts pastāvēšanas gados Latvijas valsts budžets noslēdzās ar vienmēr pieaugošiem atlikumiem.

Valsts izdevumu samērs dažādu posteņu starpā daudz neatšķirās no izdevumu sadalījuma pārējās Eiropas valstīs. Neproduktīvie pārvaldes izdevumi, salīdzinot ar pārējām Eiropas mazajām un vidējām valstīm, Latvijai bija mazi. Valsts aizsardzībai Latvija no izdevumu kopsumas atļāva 23%. Tieši šādu pašu procentu no budžeta kopsumas valsts aizsardzībai caurmērā izdeva pārējās Eiropas valstīs. Mazāk nekā Latvija bruņotās vajadzībām izdeva Dānija (7,9%) un Īrija (7,8%), bet visvairāk izdeva Čehoslovākija (36,1%) un Polija (32,7%). Tautas izglītībai Latvija izdeva 14,7%, bet Eiropas valstīs caurmērā 12,1% no budžetu kopsumām. Sociālās likumdošanas realizēšanai Latvija izdeva 13,1%, bet Eiropas valstīs caurmērā 9,3% no budžeta. Polija šim nolūkam izdeva tikai 1,8%.

Latvija neskopojās ar līdzekļiem saimnieciskās dzīves veicināšanai. Šim postenim Eiropas valstīs caurmērā izdeva 18,7%, bet Latvija 25,6% no budžeta.

Salīdzinot atsevišķo valstu ieņēmumus, jāievēro, ka centralizētās valstīs valsts budžeti ir lielāki nekā valstīs, kurās plašākas funkcijas izpilda pašvaldības vai privātas organizācijas (piem, skolu, sociālās apdrošināšanas, satiksmes u. c. ziņā).

Valsts ieņēmumi un izdevumi 1918/20—1938/39. s. g

Saimniecības gadi	Ieņēmumi milj. Ls.	Izdevumi milj. Ls.	Pārpalikums (+) vai iztrūkums (-)
1918/1920	60,6	60,6	—
1924/1925	164,2	147,1	+ 17,1
1929/1930	195,0	183,2	+ 11,8
1934/1935	139,1	139,6	- 0,5
1937/1938	188,7	173,6	+ 15,1

Valstu ieņēmumi

Valstis	Saimn. gadi.	Milj. Ls.	Caurmērā uz 1 iedz. latos
Zviedrija	1938/39	1 867,3	297
Norveģija	1938/39	714,1	246
Dānija	1938/39	690,1	184
Somija	1938	495,1	137
L ā t v i j a	1938/39	190,9	97
Igaunija	1935/36	83,6	74
Lietuva	1936	—	67
Anglija	1938/39	25 855,5	547
Īrija	1937/38	902,9	307
Holande	1938	2 493,1	288
Vācija	1934/35	16 000,2	244
Beļģija	1938	1 967,6	236
Francija	1938	9 257,2	221
Ungārija	1937/38	1 787,0	198
Itālija	1937/38	6 998,5	162
Šveice	1938	606,7	145
Čehoslovākija	1938	1 795,3	118
Griekija	1937/38	739,6	107
Dienvidslāvija	1938/39	1 433,2	93
Portugāle	1938	563,1	77
Bulgārija	1938	443,6	70
Polija	1938/39	2 367,9	69
Rumānija	1938/39	1 229,4	63

Valsts ārējie aizņēmumi 1931—1940. g. 1000 Ls

1. aprīlī	A. S. V.	Anglija	Francija	Valsts ārēj 6% oblig. aizpēm.	1936. g. aizp. Ķe- guma sp. stac. būv.	Kopā
1931	35 755	48 577	—	31 140	—	115 472
1932	35 755	37 826	920	31 140	—	105 641
1933	36 738	34 458	919	31 110	—	103 225
1934	22 694	30 608	918	19 260	—	73 480
1935	22 482	28 971	918	18 842	—	71 213
1936	22 200	29 587	918	18 483	—	71 188
1937	37 046	48 664	1 078	30 844	5 570	123 202
1938	36 269	48 664	709	30 197	7 532	123 371
1939	38 460	48 664	649	32 021	10 939	130 733
1940	38 885	41 773	554	—	12 249	93 461

Valsts iekšējie aizņēmumi 1000 latos

	1929	1935	1. aprīlī			
			1937	1938	1939	1940
Latvijas neatkar.						
1918. g. 5 % aizņēm.	100	23	20	20	19	19
Latv. iekšējais						
1920. g. 4 % aizņēm.	540	32	28	27	27	26
Latv. 1931. g. iekšējais ceļu aizņēm.	—	14 944	18 824	18 506	18 168	17 810
Aizņēmums Ķeguma spēkstac. būvei	—	—	—	14 672	29 500	34 000
Kopā:	640	14 999	18 872	33 225	47 714	51 855

Pagastu pašvaldību parādi 1000 Ls

1. aprīlī	Ilgtermiņa	Īstermiņa	Kopā
1933	2 051	5 489	7 540
1934	2 221	4 922	7 143
1935	2 676	3 454	6 130
1936	3 466	2 995	6 461
1937	4 283	2 432	6 715
1938	5 319	1 974	7 293
1939	6 340	1 924	8 264

Pilsētu pašvaldību parādi 1000 latos

1. janvarī	Suma	1. janvarī	Suma
1934	15 982	1938	37 568
1935	28 189	1939	40 149
1936	28 576	1940	40 409
1937	35 675		

Valstu parādi (iekšējie un ārējie)

Valstis	Gadi	Milj. Ls	Caurmērā uz 1 iedzīv. latos
Anglija	1938	205 442,1	4 344
Francija (iekš.)	1936	81 062,7	1 934
Holande	1938	11 425,0	1 321
Beļģija	1936	9 479,2	1 138
Šveice	1938	3 436,2	821
Norveģija	1937	1 982,2	682
Itālija	1935	28 158,6	660
Cehoslovākija	1938	8 434,6	553
Vācija	1938	35 875,5	527
Zviedrija	1938	3 134,3	499
Īrija	1937	1 228,2	417
Dānija	1937	1 489,2	397
Griekija	1937	2 287,9	330
Ungārija	1938	2 400,4	266
Rumānija	1935	5 137,0	264
Dienvidslāvija	1936	3 570,3	235
Portugāle	1936	1 646,1	225
Bulgārija	1938	1 370,8	217
Igaunija	1938	171,6	152
Somija	1936	490,5	136
Polija	1937	4 608,8	133
Latvija	1938	155,9	79
Lietuva	1938	102,8	40

Pilsētu un pagastu pašvaldību ieņēmumi

Pilsētu ieņēmumi		Pagastu ieņēmumi	
Gadi	1000 Ls	Saimniecības gadi	1000 Ls
1920	7 086	1921	3 019
1925	23 283	1925/1926	11 502
1930	46 867	1930/1931	15 264
1935	47 212	1935/1936	14 173
1938	70 458	1937/1938	17 726
1939	73 199	1939/1940	18 483

Neatkarīgās valsts šajā pastāvēšanas laikā valsts un iedzīvotāji uzkrāja ievērojamus kapitālus.

Latvijas naudas vienība — lats, kam sākot ar 1936. gada 29 septembri par bāzi bija pieņemta Anglijas mārciņa, bija bagātīgi nodrošināts ar zeltu un drošu ārzemes valūtu.

Latvija bija labi apgādāta ar ārzemju maksāšanas līdzekļiem.

Istermiņa kredītiestāžu bilances 1920.—1938. g. 1. janvārī

Gadi	Bilanču kop-suma milj. Ls	Kapitāli milj. Ls	Noguldījumi milj. Ls	Aizdevumi milj. Ls
1920	29,69	4,40	14,14	6,80
1925	354,6	40,4	90,8	214,8
1930	611,8	84,1	200,3	411,7
1935	464,1	82,0	209,5	294,8
1938	725,1	119,3	360,9	400,3

Ilgtermiņa kredītiestāžu bilances 1. janvārī

Gadi	Milj. Ls	Gadi	Milj. Ls
1931	314,8	1935	377,1
1932	340,8	1936	379,3
1933	344,5	1937	384,6
1934	362,4	1938	397,0

Ārzemju valūta un zelta krājumi Latvijas Bankā

1. janvārī	Valūta un zelts	
	Valūta un zelts	Zelts
	Milj. Ls	
1923	31,8	0,2
1925	50,1	8,9
1930	58,7	9,2
1935	32,3	28,8
1938	91,7	48,3

1936. gadā zelta un devīžu uz viena iedzīvotāja bija:

Zviedrija	345,8 Ls	Lietuva	26,8 Ls
Norveģija	220,0 "	Itālija	25,4 "
Dānija	77,7 "	Ungārija	21,3 "
Latvija	53,4 "	Polija	12,0 "
Igaunija	52,8 "	Vācija	6,9 "
Čehoslovākija	39,9 "		

SOCIĀLĀ APDROŠINĀŠANA UN SABIEDRISKĀ AIZGĀDĪBA

Sociālās apdrošināšanas un sabiedriskās aizgādības ziņā Latvijas pilsoņi atradās labākos apstākļos, nekā daudzās vecās bagātās un kultūralās valstīs.

Latvijas likumi par slimo kasēm, iedzīvotāju ārstēšanu un palīdzības sniegšanu darba nelaimes gadījumos cietušajiem, nodrošināja iedzīvotājus slimību un nelaimes gadījumos.

Slimo kasēs apdrošināto personu skaits tūkstošos

Gadi	Dalībnieki	Ģimenes locekļi	Pavisam
1922	46,4	35,0	81,4
1925	120,9	90,6	211,5
1930	179,6	109,1	288,7
1932	141,0	91,6	232,6
1934	161,7	102,7	264,4
1935	172,3	109,1	281,4
1936	182,9	117,7	300,6
1937	199,4	119,1	318,5
1938	217,4	137,7	355,1
1939	229,0	155,7	384,7

Slimo kasu izdevumi ārstēšanai un pabalstiem

(1000 latos)

Ārstēšana	1930	1935	1937	1938	1939
Ārstu honorāri	2 188	1 818	2 150	2 397	2 602
Zāles	2 038	2 226	2 682	2 939	2 989
Slimnīcas un klīnikas	2 609	2 201	2 783	3 247	3 593
Vecmāšu honorāri	59	31	37	44	60
Speciālā ārstēšana	1 480	1 045	1 232	1 394	1 476
Medicīniski palīglīdzekļi	305	258	356	415	405
Speciālā izmeklēšana		65	89	98	113
Slimo transports	48	44	70	84	94
Zobu ārstēšana	945	840	1 066	1 227	1 342
Ārstēšana ambulancēs	722	521	527	613	654
Bērnu vasaras kolonijas	314	115	120	114	112
Bērni laukos	—	111	219	247	226
Pārējie	2 000	—	—	—	—
Pabalsti					
Slimību gadījumos	3 898	2 323	3 142	3 775	4 119
Dzemdību gadījumos	604	532	716	886	1 008
Zīdīšanai	397	254	399	480	548
Apbedīšanai	272	227	270	293	325
Speciālai ārstēšanai	388	183	224	243	226
Izolācijas gadījumos	—	1	3	5	5
Pārējie	4	—	14	13	15

**Izdevumi palīdzībai darba nelaiemes gadījumos cietušajiem
(Tūkstošos latu)**

Gadi	Ārstešana	Pabalsti	Pensijas	Kopā
1922	5,8	37,9	19,8	63,5
1925	30,4	172,4	153,4	356,2
1930	1 049,4	1 731,7	658,4	3 439,5
1932	925,3	465,8	1 318,4	2 709,5
1934	943,8	587,8	1 350,1	2 881,7
1937	1 484,7	1 062,6	1 977,9	4 525,2

**Medicīniskais personāls un valsts piemaksas
lauku iedzīvotāju ārstēšanai**

Medicīniskais personāls	1936	1937	1938
Ārstu skaits	332	346	351
Zobārstu skaits	—	—	28
Vecmāšu skaits	404	393	387
Ambulatoriskā ārstēšana			
Vizišu skaits tūkstošos	614,3	673,5	681,9
Recepšu skaits tūkstošos	749,1	868,0	923,1
Valsts piemaksas 1000 latos			
Ambulatoriska ārstēšana			
algām	1 039,7	1 079,8	1 105,8
dzemdību palīdzībai	53,5	74,6	68,6
ārstēšanai	74,2	90,0	105,5
par zālēm	738,9	872,8	939,7
Stacionārai ārstēšanai	1 467,7	1 814,8	2 112,3
Kopā piemaksas	3 374,0	3 932,0	4 331,9

**Tautas labklājības ministrijas valsts darbinieku ārstniecības nodaļas izdevumi
(Tūkstoš latos)**

	1937/38	1938/39
Centrālās administrācijas personāla algas	38,8	45,4
Ārstu komisiju atalgojums	5,9	6,5
Centrālā ambulance	161,3	136,9
Honorāri rajona ārstiem Rīgā	104,7	129,4
Honorāri ārstiem provincē	99,1	125,9
Honorāri rajona zobārstiem	123,4	133,3
Ambulatoriskā ārstēšana slimnīcās	45,6	19,0
Balneoloģiskā ārstēšana	69,4	63,3
Stacionārā ārstēšana	398,2	449,3
Ārstēšana sanatorijās	237,6	116,6
Pabalsti slimnīcām un sanatorijām	32,3	38,7
Ārstēšana pie privātiem ārstiem, atmaņa vecmātēm, ārstēšana ārzemēs (Latvijas pārstāvību darbin.) māksl. palīdz. u. t. t.	91,1	81,9
Maksājumi bērnu kolonijām	16,3	16,7
Maksājumi bērnu novietošanai uz laukiem	27,4	19,4
Slimnieku transports	1,2	1,6
Maksājumi par zālēm	261,1	271,4
Kopā	1 713,4	1 655,3

Izdevumi darba negadījumos cietušajiem 1930—1939. g.
(Tūkstoš latos)

Gadi	Ārstešana	Pabalsti	Pensijas	Kopā
1930	1 049,3	1 731,7	658,4	3 439,4
1931	797,9	829,1	824,1	2 451,1
1932	925,3	465,8	1 318,5	2 709,6
1933	744,2	519,3	1 244,6	2 508,1
1934	943,8	587,8	1 350,1	2 881,7
1935	1 019,9	584,8	1 529,3	3 134,0
1936	1 657,2	695,9	1 729,8	4 082,9
1937	1 484,7	1 062,6	1 978,0	4 525,3
1938	1 942,6	1 158,6	2 849,2	5 950,4
1939	1 231,9	1 343,8	2 219,7	4 795,4

Pensionāru skaits un pensiju kopsuma 1939—1942. gadā

Gadi	Pensionāru skaits	Pensiju kopsuma
1939.	42 646	21 739 865 lati
1940.	43 943	21 848 431 lati
1941. g. 1. pusg.	16 700	5 598 600 rubļu
1941. g. 2. pusg.	31 318	2 098 002 RM
1942.	37 603	7 112 299 RM

Sabiedriski apgādājamo skaits

	1940 1. I.	1941 1. I.	1942 1. I.	1943 1. I.
Atklātā apgādība, ieskaitot bērnu uzturēšanu ģimenēs	31 011	31 344	25 778	24 446
Slēgta apgādība un palīdzība jaunatnei	14 558	.	12 521	11 322
No tā:				
nespējnieku patversmes un invalīdu nami	10 009	9 575	8 023	6 942
zīdaiņu un bērnu nami	2 003	.	1 692	1 411
bērnu dārzi un bērnu siles	2 546	5 245	2 806	2 969
K o p ā :	45 569	.	38 299	35 768

MAKSĀJUMU BILANCE

**Maksājumu bilances apgrozījumi
1934—1938. gadā**

Gadi	Kredits	Debets	Saldo
	Milj. Ls.		
1934	124,5	122,9	+ 1,6
1935	135,7	131,3	+ 4,4
1936	175,8	156,9	+ 18,9
1937	316,3	279,7	+ 36,6
1938	276,6	280,2	— 3,6

**Maksājumu bilances preču apgrozījumi
1934—1938. gadā**

Gadi	Kredits	Debets	Saldo
	Milj. Ls.		
1934	88,7	95,5	— 6,8
1935	101,0	102,5	— 1,5
1936	139,6	125,7	+ 13,9
1937	260,9	238,5	+ 22,4
1938	227,2	238,6	— 11,4

**Procenti un dividendes maksājumu bilancē
1934—1938. gadā**

Gadi	Kredits	Debets	Saldo
	Milj. Ls.		
1934	0,4	4,3	— 3,9
1935	0,2	4,5	— 4,3
1936	0,2	3,7	— 3,5
1937	0,4	3,9	— 3,5
1938	0,4	4,8	— 4,4

**Dažādi pakalpojumi maksājumu bilancē
1934—1938. gadā**

Gadi	Kredits	Debets	Saldo
	Milj. Ls.		
1934	35,4	23,1	+ 12,3
1935	34,5	24,3	+ 10,2
1936	35,9	27,4	+ 8,5
1937	55,1	37,1	+ 18,0
1938	49,0	36,3	+ 12,7

**Satiksme maksājumu bilancē
1934—1938. gadā**

Gadi	Kredits	Debets	Saldo
	Milj. Ls.		
1934	18,6	9,8	+ 8,8
1935	18,5	10,6	+ 7,9
1936	19,2	11,4	+ 7,8
1937	33,9	15,4	+ 18,5
1938	29,1	16,2	+ 12,9

DZĪVES STANDARTS, TAUTAS IENĀKUMS

Isā laikā Latvijā strauji pieauga tautas ienākums un cēlās dzīves standarta līmenis. Neatkarīgās valsts pirmajos gados kara nopostītos apgabalos lielā daļā iedzīvotāju mitinājās kara laika blindažās vai steigā uzceltās neērtās pagaidu mītnēs. Plaši iedzīvotāju slāņi, sevišķi pilsētās, bija spiesti iztikt ar ļoti zemām pārtikas normām. Veikali bija tukši no precēm. Agrākiem ietaupījumiem, kā noguldītiem tā uz rokas esošiem, praktiski bija zudusi katra vērtība. Pat tie iedzīvotāji, kas pēc sava sociālā stāvokļa piederēja turīgām aprindām, atradās ļoti šauros materiālos apstākļos.

Neatkarīgās valsts īsajā pastāvēšanas laikā laukos un pilsētās bija uzceltas simtiem tūkstošu ērtu dzīvojamu telpu. Pārtikas patēriņa ziņā caurmērā uz vienu iedzīvotāju Latvija ieņēma vienu no pirmām vietām pasaulē. Veikali bija pilni vietējo un ārzemju preču un iedzīvotājiem bija nodrošināta šo preču pirktspēja.

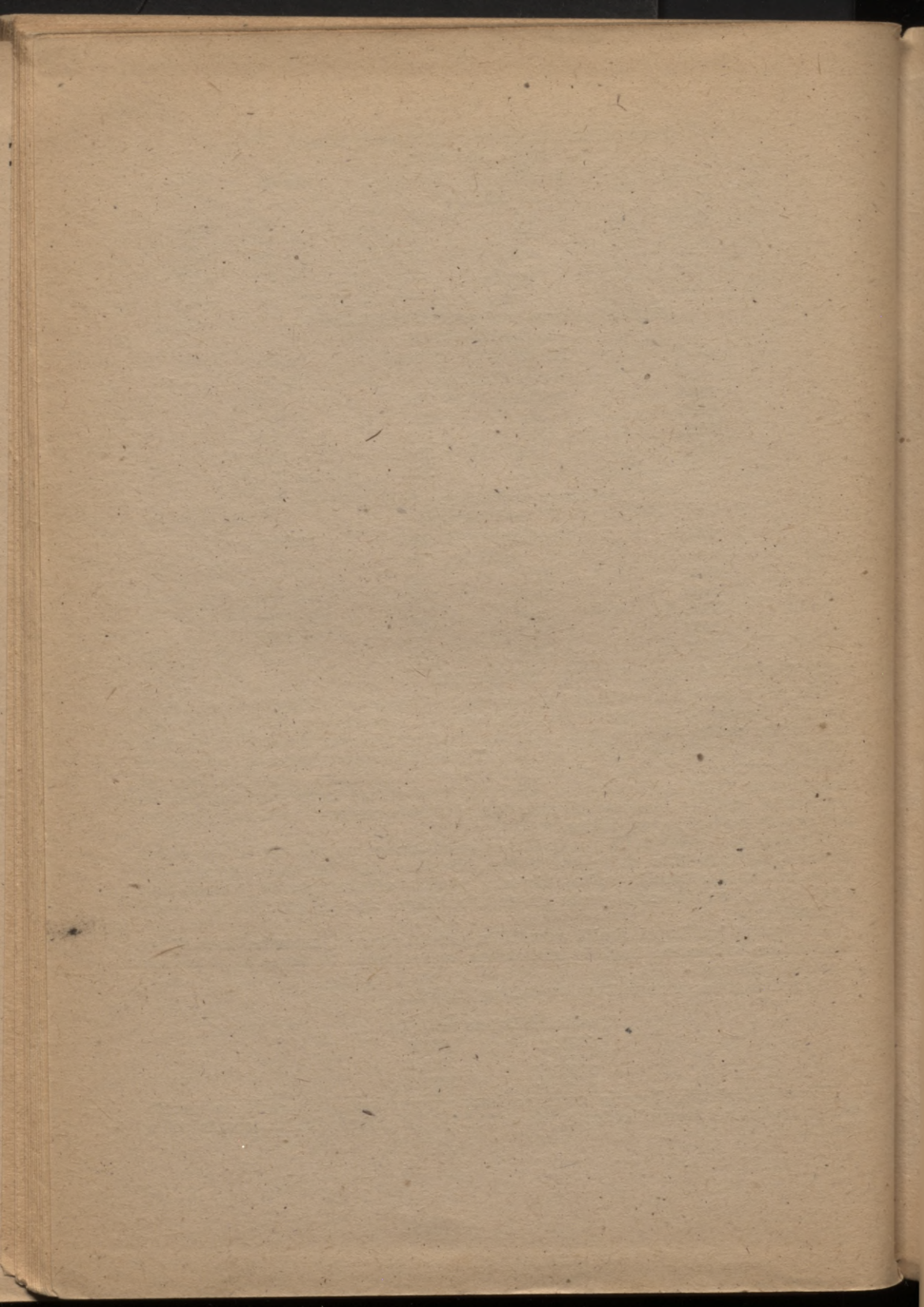
Iedzīvotāji ļoti kuplā skaitā apmeklēja pirmšķirīgas mākslas iestādes, tāpat vērtīgās un grāmatām bagātās bibliotēkas, un grāmatu lasīšanas ziņā ieņēma otro vietu Eiropā.

Ar katru gadu pieauga Latvijas tautas ienākums.

Tautas ienākums milj. Ls.

1933. g.	857,6
1935. g.	896,1
1938. g.	1256,0

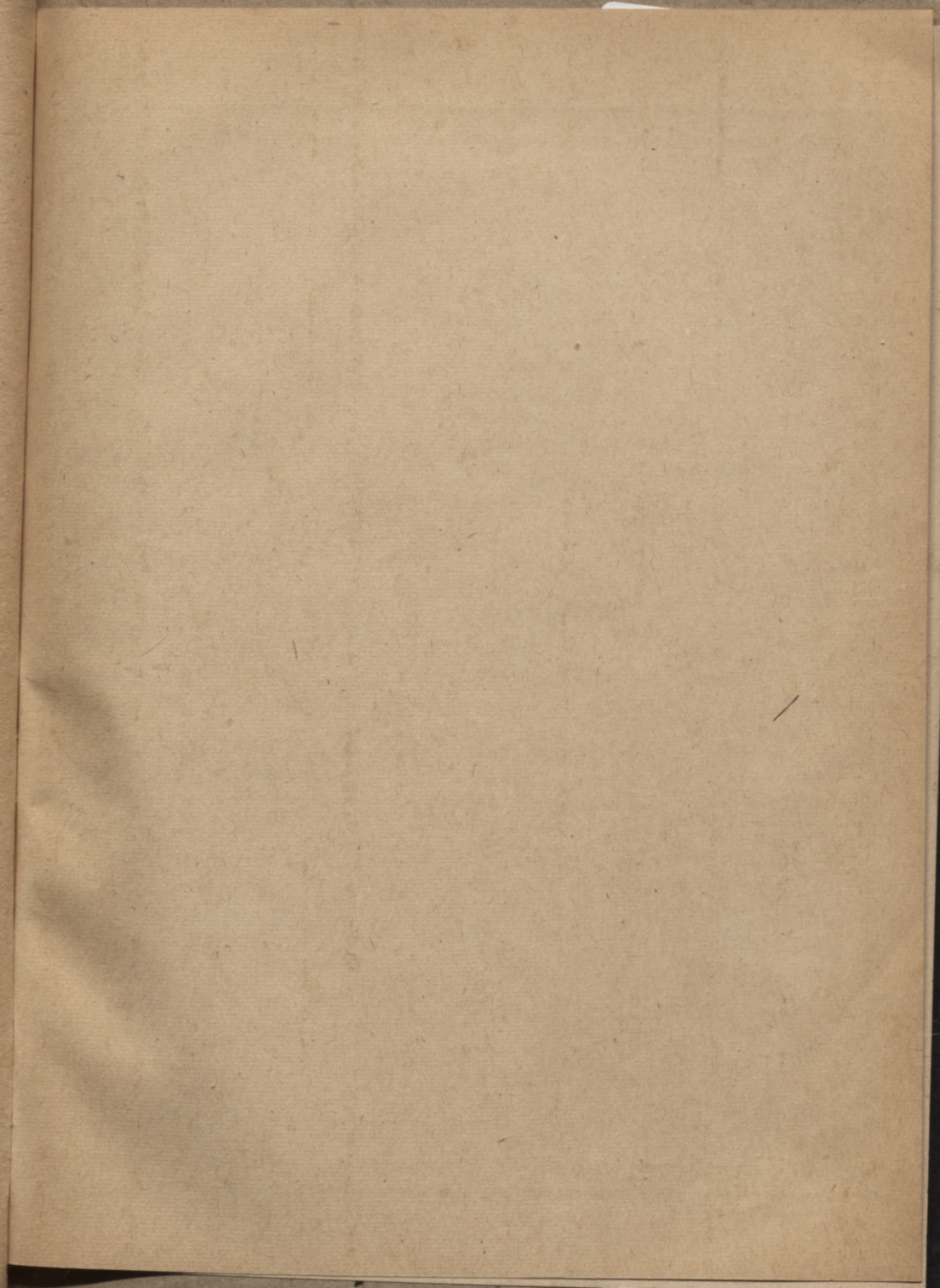
Visvairāk vērtību Latvija guva no lauksaimniecības. 1938. gadā no kopējā tautas ienākuma lauksaimniecība deva 39,2%, bet rūpniecība un amatniecība 20,5%.

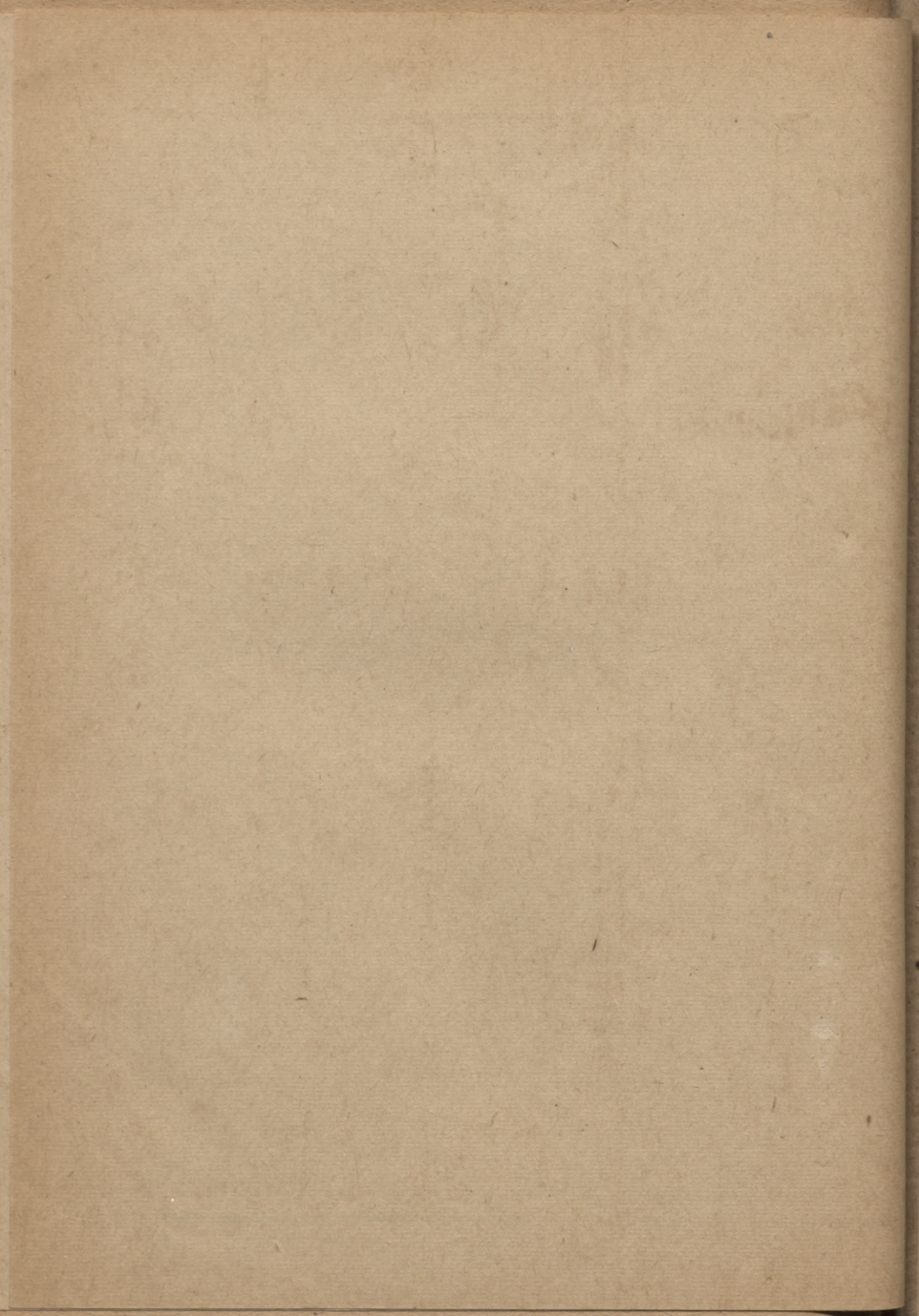


Satura rādītājs

	Lapp.
Ģeografiskais stāvoklis un iedzīvotāji	3
Ģeografiskais stāvoklis	3
Administratīvais iedalījums	5
Ezeri	4
Kalni	4
Klimats	3
Platība	4
Robežas	3
Upes	4
Iedzīvotāji	6
Iedzīvotāju dabiskā kustība	11
„ dzimums	9
„ laulības	10
„ mirstība	12
„ nodarbošanās	17
Iedzīvotāji pilsētās un laukos	7
Iedzīvotāju sociālais stāvoklis	20
„ ticība	13
„ vecums	7
Izglītība un kultūra	21
Bibliotēkas	30
Grāmatniecība	31
Kinomatogrāfi	33
Kursi un priekšlasījumi	29
Lasīt un rakstīt prasana	29
Mācības iestādes	21
Muzeji	33
Skatuves mākslas iestādes	33
Valodu prasana	30
Tautas veselība	33
Lauksaimniecība	34
Agrārreforma	34
Arāmzeme	37
Augļu dārzi	44
Aitas	46

	Lapp.
Barības labība	41
Bites un medus raža	47
Cukurbietes	43
Cūkas	46
Gōvslopi	44
Kartupeļi	43
Lini	42
Maizes labība	38
Mājputni	46
Meži	47
Tiruma zālaugi, plaves un ganības	42
Zemes kultūrveidi	36
Zirgi	45
Zvejniecība	48
Rūpniecība	48
Amatniecība	50
Celtniecība	51
Tirdzniecība	52
Iekšējā tirdzniecība	52
Akciju sabiedrības	53
Kooperācija	53
Protestētie vekseļi	55
Vidējie naudas kursi	55
Arējā tirdzniecība	55
Sviesta eksports	57
Tranzīts	57
Satiksmē	58
Dzelzceļi	58
Jūrniecība	60
Mechaniskie satiksmes līdzekļi	59
Pasts	59
Radiofons	59
Telegrafs	59
Telefons	59
Udens ceļi, iekšējie	62
Zemes ceļi	58
Dažādi	62
Dzīves standarts	69
Finances	62
Maksājumu bilance	68
Sociālā apdrošināšana un sabiedriskā aizgādība	66
Tautas ienākums	69





LATVIJAS NACIONĀLA BIBLIOTEKA



0304038737

