

L 63-3

213

LATVIJAS PSR ZINĀTŅU AKADEMIJAS VĒSTURES INSTITŪTS
LATVIJAS PSR KULTŪRAS MINISTRIJA

ИНСТИТУТ ИСТОРИИ АКАДЕМИИ НАУК ЛАТВИЙСКОЙ ССР
МИНИСТЕРСТВО КУЛЬТУРЫ ЛАТВИЙСКОЙ ССР

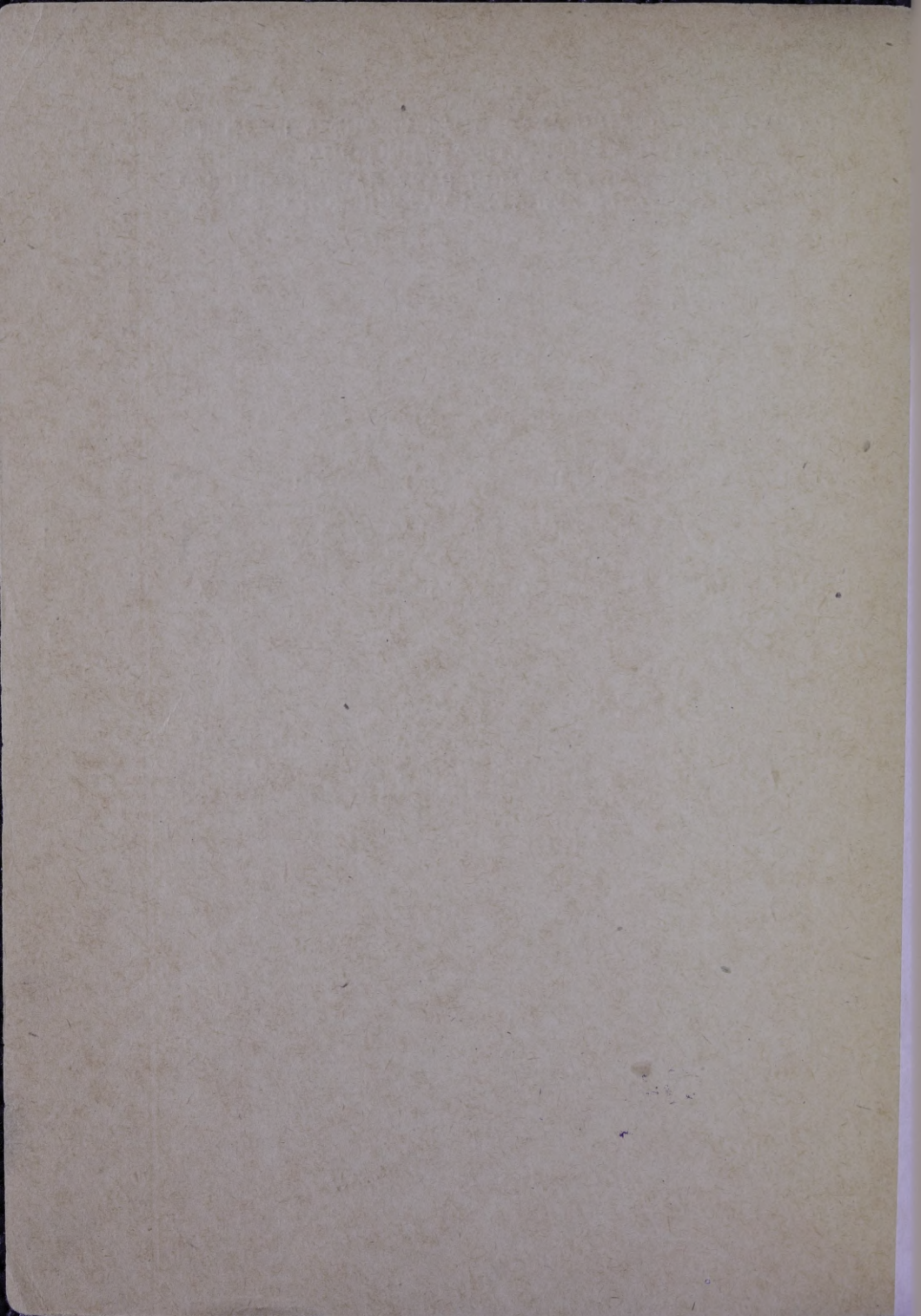
ZINĀTNISKĀS ATSKAITES SESIJAS

REFERĀTU TĒZES

PAR 1962. GADA ARHEOLOĢISKĀM UN ETNOĢRAFISKĀM
EKSPEDICIJĀM

ТЕЗИСЫ ДОКЛАДОВ

НА НАУЧНОЙ ОТЧЕТНОЙ СЕССИИ, ПОСВЯЩЕННОЙ
ИТОГАМ АРХЕОЛОГИЧЕСКИХ И ЭТНОГРАФИЧЕСКИХ
ЭКСПЕДИЦИИ 1962 ГОДА.



63-3
213

Duba
L
9

LATVIJAS PSR ZINĀTŅU AKADEMIJAS VĒSTURES INSTITŪTS
LATVIJAS PSR KULTŪRAS MINISTRIJA
ИНСТИТУТ ИСТОРИИ АКАДЕМИИ НАУК ЛАТВИЙСКОЙ ССР
МИНИСТЕРСТВО КУЛЬТУРЫ ЛАТВИЙСКОЙ ССР

ZINĀTNISKĀS ATSKAITES SESIJAS

REFERĀTU TĒZES

PAR 1962. GADA ARHEOLOĢISKĀM UN ETNOGRAFIKĀM
EKSPEDĪCIJĀM

ТЕЗИСЫ ДОКЛАДОВ

НА НАУЧНОЙ ОТЧЕТНОЙ СЕССИИ, ПОСВЯЩЕННОЙ
ИТОГАМ АРХЕОЛОГИЧЕСКИХ И ЭТНОГРАФИЧЕСКИХ
ЭКСПЕДИЦИИ 1962 ГОДА.

Latv. PSR Valsts bibliotēka

~~64 - 11.369~~

0306024770

ETNOGRAFU 1962. GADA EKSPEDICIJA

S. Cimermanis

1. Latvijas PSR ZA Vēstures institūta etnografu ekspedīcija no 14. jūnija līdz 18. jūlijam strādāja Daugavpils un Preiļu rajonos. Bez institūta darbiniekiem un materiālu ārstata vācējiem ekspedīcijā piedalījās arī P. Stradiņa Medicīnas vēstures muzeja un Valsts Rīgas vēstures muzeja Ateisma nodaļas darbinieki. Pēc tam divi ekspedīcijas dalībnieki augustā un septembrī vēl strādāja Daugavpils lokomotīvu remonta rūpnīcā, Liepājas rūpnīcā «Sarkanais metalurģis» un Brocēnu cementa un šifera kombinātā. Septembrī trīs ekspedīcijas dalībnieki PSRS ZA Etnografijas institūta organizētās Baltijas kompleksās ekspedīcijas sastāvā strādāja Ludzas rajonā un tam kaimiņos esošajos KPFSR rajonos.

2. Ekspedīcijas darba tematika iedalāma divās lielās jautājumu grupās: 1) zemkopībā nodarbināto iedzīvotāju dzīves veids un kultūra un 2) rūpniecības uzņēmumu strādnieku dzīves veids un kultūra. Hronoloģiski materiālu vākums aprobežojas ar kapitālisma un sociālisma periodiem (XIX gs. otrā puse un XX gs. līdz mūsdienām). Galveno vērību veltījam to sociālistisko pārvērtību pētīšanai, kas darbaļaužu dzīvē notikušas padomju varas gados. Tikai neliela iegūto ziņu daļa attiecas uz agrāku laika posmu — feodālismu. Pavisam iegūtas ap 9000 materiālu vienības (apraksti, zīmējumi, dokumentu kopijas, fotoattēli u. c.).

3. Zemkopībā nodarbināto iedzīvotāju dzīves veidu un kultūru pētījām četros galvenajos pētniecības objektos: Daugavpils rajonā — Līksnas ciema kopsaimniecībā «Līksna» un Dubnas ciema 1/a «Dzirkstele», Preiļu raj. Riebiņu ciema 1/a «Krasnij Oktjabrj» un padomju saimniecībā «Aglonā». Bez tam pētījumi tika izdarīti arī citās vietās — Daugavpils raj. Nīcgales, Kalupes, Maļinovkas, Vecpils un Višķu ciemos, Preiļu rajonā — Kapiņu, Gaiļu, Siljāņu, Varkavas u. c. ciemos.

4. Minētajās vietās materiālus vācām par svarīgākajām tautas dzīves nozarēm — nodarbošanās veidiem, darba rīkiem, paņēmieniem un organizāciju, par celtniecību, ēku izmantošanu un iekārtas priekšmetiem, apģērbiem, audumiem, uzturu, ģimenes

sastāvu, tās locekļu savstarpējām attiecībām, ģimenes svētku un svinību ieražām u. c. jautājumiem. Lielu vērību veltījām lauku kultūras dzīves pētīšanai.

5. Lauku apvidos ekspedīcijas dalībnieki savāca daudz jaunu ziņu par Latgales iedzīvotāju materiālās kultūras un sadzīves attīstību, par latviešu un slāvu tautu sakariem. Kultūras darbu te raksturo cīņa par lauku darbaļaužu profesionālā un vispār-izglītojošā līmeņa celšanu. Rosīgi attīstās dažādas kultūrizglītības darba formas un mākslinieciskā pašdarbība. Sevišķi aktuāla ir cīņa pret reliģijas paliekām cilvēku apziņā. Karojošo ateistu darbs ar katru gadu gūst lielākus panākumus. Viena no šo panākumu izpausmēm ir jauno padomju darba un sadzīves tradīciju izaugsme un tapšana par ikdienas dzīves nepieciešamu sastāvdaļu.

6. Rūpniecības uzņēmumu strādnieku dzīves veida un kultūras pētīšana notika divējādi. Lauku apvidos vācām ziņas par zemnieku plūšanu uz lauku un pilsētu rūpniecības uzņēmumiem kapitālisma laikā, par šo uzņēmumu strādnieku dzīves un darba apstākļiem. Jaunas ziņas iegūtas par Liksnas adatu un Nīcgales etiķa fabriku. Par galveno pētniecības objektu tomēr kļuva Daugavpils lokomotīvu remonta rūpnīca — viens no vecākajiem un lielākajiem mūsdienu Daugavpils uzņēmumiem. Te labi izsekojama rūpnīcas strādnieku kadru veidošanās kapitālisma un sociālisma periodos, labi redzamas tās principiālās izmaiņas, kas viņu darbā un sadzīvē notikušas sociālisma un komunisma celtniecības periodos, sevišķi gados pēc PSKP XXII kongresa.

7. LPSR ZA Vēstures institūta etnografu 1962. g. ekspedīcija iezīmēja sākumu Latgales vispusīgai sistemātiskai etnografiskai izpētei. Ekspedīcija no vienas puses turpināja iepriekšējo gadu Vidzemes pētījumos izvirzīto problemātiku par Latvijas PSR kultūrvēsturisko apgabalu robežām, par zemkopībā nodarbināto iedzīvotāju dzīves veida un kultūras vēsturi u. c. Bez tam izvirzījās vairākas jaunas visai svarīgas problēmas: 1) Rūpniecības uzņēmumu strādnieku dzīves veids un kultūra, 2) Amatnieku dzīves veids un kultūra un 3) Latviešu un slāvu tautu sakari. Pētījumi šo problēmu ietvaros turpināsies nākošajos gados.

IZRAKUMI VALMIERAS RAJ. BEITU KAPULAUKĀ

I. Cimermane

1. Valmieras raj. Kauguru c. Beitu kapulauks pazīstams jau kopš XIX gs. beigām, kad puse no tā nopostīta būvējot Rīgas—Valmieras dzelzceļu. Vēlāk postījumi nodarīti gan granti rokat,

gan mantu meklējot, gan arot. Lai novērstu kapulauka tālāku postīšanu kā arī gūtu ieskatu par kapulauka hronoloģiju un raksturu, Valmieras novadpētniecības muzejs kopā ar LPSR Vēstures muzeju laikā no 1962. g. 16.—25. augustam te izdarīja aizsardzības izrakumus. Izrakumos atsedza 105 m² lielu platību, izpētīja 3 neskārtus apbedījumus un ieguva 114 senlietas.

2. Izrakumos noskaidrots, ka Beitēs atrodas latgaļu līdzenais XI—XIII gs. skeletu kapulauks. Mirušie (2 sievietes un 1 vīrietis) apglabāti četrstūrainās kapa bedrēs, pie kam 3. kapā guldīta sieviete bluķa zārkā. Apbedījumi dažādi orientēti: 1. apbedījums (sieviete) no ZR uz DA, 2. — (vīrietis) no A uz R, bet 3. (sieviete) no Z. uz D.

3. Mirušie bagāti apveltīti kapa piedevām: sieviešu kapos lentveida vainagi ar piekariem mugurpusē, kakla riņķi (3. kapā 6 eksemplāri), stikla kreļļu, zvārguļu un kauri glienežvāku kakla rotas, lociņa važturi ar važiņām, etc. Pie jostas važiņās piekārti amuleti dzīvnieku kaulu un zobu veidā, kā arī riekstu jumis. Vīrieša kapā — šķēps, cirvis un duncis, kā arī josta ar br. sprādzi un apkalumiem. Kā sieviešu tā vīriešu kapos daudz aproču un gredzenu.

4. Interesanta parādība ir ziedojumi vai arī paša mirušā mantu nolikumi 2. un 3. kapā. Vīrieša kapā senlietu grupa — stikla kreļļu un bronzas zvārguļu kakla rota, vairāki bronzas gredzeni un kaula ķemme atrasti kreisā pusē virs iegurna, bet 3. kapā vilnas drānā ietītas senlietas — bronzas tordēts kakla riņķis ar četrskaldņu galiem, stikla kreļļu un bronzas zvārguļu kakla rota, dzelzs dzirkles un īlens noliktas virs labās kājas pēdas.

5. Izrakumi devuši ieskatu arī par tērpu. 1. kapā konstatētas nerotātas villaines paliekas, bet 3. kapā — 4 villaiņu paliekas, no kurām 2 nerotātas, bet pārējās divās izmantota, rakstā sakārtota vilnas un linu dziļa. 3. kapā saglabājušās arī linu krekla paliekas, vilnas jostas fragments un kāds rakstaina auduma fragments.

6. Vairumam Beitu kapulaukā iegūto senlietu ir latgaliskas formas. Tomēr, ievērojot to, ka šis kapulauks ir viens no vis-tālāk ziemeļos zināmajiem latgaļu kapulaukiem, tas uzrāda arī lībiskas ietekmes. 3. kapa vaļņagā izmantots lībiskais ažuārais važiņu sadalītājs un somiska šķiet arī šī ar XIII gs. datējamā kapa orientācija. Par sakariem ar senām krievu pilsētām liecina stikla krelles un 3. kapā atrastais rozā šifera vārpstas skriemelis.

IZRAKUMI SPIETIŅU-PLĀTERU SENVIETU - KOMPLEKSĀ 1962. gadā

J. Daiga un M. Atgāzis

1) No 1962. g. 20. maija līdz 10. septembrim Sēļu II arheoloģiskā ekspedīcija turpināja 1961. g. uzsāktos izrakumus Daugavas kreisajā krastā Jēkabpils rajona Sēlpils **Spietiņu apmetnē**.

1962. g. pabeigta apmetnes DR daļas izpēte, kur jau iepriekšējā gadā atklāts senais dzelzs ieguves rajons. Izrakumi koncentrēti 30—40 m uz A no dzelzs ieguves rajona, kur konstatētais kultūras slānis ir ievērojami biežāks (60—110 cm) nekā iepriekš pētītajā apmetnes daļā. 1962. g. izpētīti ap 800 m² abos gados — 1735 m², iegūstot 362 senlietas.

2) Šķeltus granītakmeņus saturošais tumšas nokrāses kultūras slānis bija viendabīgs, bez atsevišķiem slāņojumiem. Biezākais slānis uzkrājies pamatradzes ieplakā, kura stiepjas Z-D virzienā apmēram 10—15 m platā joslā. Vairākos izrakumu rajonos atsegts nepārtraukts šķeltu granītakmeņu klāsts, kurā iespējams konstatēt atsevišķas pavardu vietas. Šādi klāsti varēja izveidoties celtnēm ar pavardiem ilgstoši pastāvot aptuveni vienā un tajā pašā vietā. Noteikt celtnu apveidu un izmērus nebija iespējams. Pavisam izpētīti 50 pavardi, kuru izmēri 1—2 m. Bijuši gan virszemes, gan 10—20 cm pamatradzē iedziļināti pavardi, kuru būvē vienmēr izmantoti granītakmeņi. Daļa pavardu varētu būt atradušies ārpus celtnēm. Pavardu tuvumā koncentrējas keramikas un senlietu atradumi.

3) I—IV gs. raksturīgās dzelzs spieķadatas ar lielu apaļu galvu; emaljās krelle, kas datējama ar II gs.; naži ar liku iedzītni, kādi nav pazīstami pēc IV—V gs. un citas senlietas ļauj precizēt apmetnes intensīvākās apdzīvotības periodu ar II—IV/V gs., kas saskan ar Spietiņu apmetnei līdzās atrodošos kolektīvo uzkalniņu hronoloģiju. Vēlākās senlietas apmetnē pārstāvētas maz.

4) Atrastie darba rīki liecina, ka apmetnes iedzīvotāju saimniecībā ievērojama loma bijusi zemkopībai. Atrasti dzelzs sirpjī, izkaptis un liels skaits graudberžu. Par līdumnieka rīkiem jāuzskata dzelzs naži ar liku iedzītni, kurus, tāpat kā izkaptis, varēja izmantot arī lopbarības sagādei. Par lopkopību iegūts mazāk materiālu, jo īpatno augsnes apstākļu dēļ kauli Spietiņu apmetnē saglabājas ļoti vāji. Aitu cirpšanai varēja izmantot dzelzs dzirkles. Atrasti arī citi darbarīki un sadzīves priekšmeti: šaurasmens cirvju fragmenti, makškeru āķi, kāsis, vārpstas skriemeļi, šujamadas.

Spietiņu apmetnē dominē bezripas gludā keramika ar rupju zvīrgzdu piejaukumu. Mazāk pārstāvēta švikātā un gludinātā keramika. Atrastas tikai dažas tekstilās lauskas.

5) No amatniecības rīkiem jāmin dzelzs īleni, galodas, slīpējamie un drupināmie akmeņi. Daži pavardi, kuros atrasti tīģeļu un māla klonu fragmenti, saistāmi ar bronzas apstrādi.

Iegūti jauni materiāli par melno metalurģiju, kuri ļāva precizēt dzelzs ieguves krāšņu uzbūvi un hronoloģiju.

No 5 izpētītajām dzelzs ieguves krāšņīm puslīdz labi saglabājušās bija 3. Tās pieder pie virszemes šahtas tipa dzelzs ieguves krāšņīm. 1. un 4. krāšns bija vienādas pēc izmēriem un uzbūves, orientētas ar muti uz ZA. Krāšns šahtas ārējais diametrs 60—65 cm, iekšējais — 20—30 cm. 3. dzelzs ieguves krāšņij mute atradās D pusē, šahtas ārējais diametrs 1 m, iekšējais 30 cm.

Visām trim krāšņīm konstatētas kopējas raksturīgas pazīmes: šahtas pamatā novietots apkalts granīts ar priekšpusē iecirstu sārņu noteku; speciāli no granītiem vai dolomītiem izveidota krāšns mute, 20—40 cm gara, 15—20 cm plata; krāšns priekšā dolomīta pamatslānī izkalta bedre sārņu savākšanai. Bedres izmēri: garums 70—100 cm, platums 30—70 cm, dziļums 10—25 cm.

Krāšņu tuvumā savākti 280 kg sārņu, bet visos izrakumu laukumos atrasts 335 kg sārņu. Dzelzs sārņi jau mūsu ēras I g. tūkst. pirmajā pusē lietoti arī pavardos kā siltumu uzturošs būvmateriāls. Kultūras slānī, kopā ar agrā dzelzs laikmeta lietām atrasts 900 g smags kaļamās dzelzs gabals. Spietiņu dzelzs ieguves krāšnis datējamas ar III—IV gs., bet viena no tām (Nr. 3), atšķirīga pēc orientācijas un nedaudz lielāka izmēros, varētu būt vēlāka un attiekties uz V gs.

Ar vietējo melnā metāla apstrādi un tā ieguvi no vietējās purva rūdas (limonīta) izskaidrojama dzelzs ieroču un darbarīku bagātība, kāda kopš mūsu ēras pirmajiem gadsimtiem vērojama latgaļu-sēļu kultūras novada kolektīvajos uzkalniņu kapos. Vietējās metalurģijas attīstība veicināja straujo saimniecības uzplaukumu, kas gala rezultātā noveda pie pirmatnējās kopienas iekārtas sabrukuma un šķiru sabiedrības veidošanās.

6) **Plāteru-Spietiņu meža apmetnē**, kas atrodas pie Plāteru upītes ietekas Daugavā, veikti nelieli izrakumi, izpētot 200 m². Pētītā apmetnes daļa attiecas uz agrā feodālisma posmu.

2 km uz ZA no Spietiņiem — Sēlpils Grantniekos atklāta jauna apmetne, kurā atrasta bezripas gludā un gludinātā keramika.

MŪKUKALNA 1962. GADA ARHEOLOĢISKIE IZRAKUMI

J. Graudenis

1. LPSR ZA Vēstures institūta Mūkukalna arheoloģiskā ekspedīcija 1962. g. turpināja izrakumus Ogres rajona Kokneses ciema padomes Mūkukalnā un veica pārbaudes izrakumus Vilciņu uzkalniņos pie Mūkukalna un Auliciema senkapu rajonā. No 25. aprīļa līdz 7. septembrim Mūkukalnā izpētīja 3 izrakumu laukumus 462 m² platībā un ieguva 181 senlietas, 2200 māla trauku lauskas un 5400 dzīvnieku kaulu fragmentus. Ar to arheoloģiskie izrakumi Mūkukalnā noslēdzās.

2. No iegūtām senlietām 18 akmens, 11 krama, 96 kaula, 14 māla, 6 bronzas un 36 dzelzs priekšmeti. Kaula vienzobu harpūnas un rotadatas ar paralēliem valnišiem galvas daļā attiecas uz I g. t. pr. m. ē. pirmo pusi un vidu, kaula uznavas bultu gali datējami ar I g. t. pr. m. ē. vidu un otro pusi. Agriem atradumiem pieder arī akmens cirvji, akmens urbuma tapas, tāpat lielākā daļa kaula priekšmetu. Vēlāki atradumi ir IV/V gs. dzelzs uznavas šķēpa gals, iedzītņa šķēpa gals ar atskabargām, kas attiecas uz VII/ VIII gs., dzelzs pakavsaktas uzrotātiem galiem un plakanu loku, kas var būt VIII/IX gs., bronzas pakavsakta tor-dētu loku un uzrotātiem galiem, kas datējama ar X gs.

Interesants bija Mūkukalna ziemeļu nogāzē atrastais V/VI gs. dzelzs priekšmetu depoziits, kurā bija 2 šaurasmens cirvji, 5 šķēpu gali, 5 sirpjī un 2 naži.

3. Keramikā 38,7% ir apmesto trauku lausku, 34,8% gludo, 21,5% švikāto, 3,7% gludināto un 1,3% pārējo. Kultūras slāņa apakšējā daļā atrada tikai švikātās un gludās lauskas. Trauki bijuši darināti no zvirgzdains māla, biežām (9—12 mm) taisnām sienām. Augstākās kultūras slāņa kārtās samazinājās švikātās keramikas daudzums, bet ieviesās apmestā, kļūstot par dominējošo, un arī gludinātā. Samazinās trauku vidējais diametrs, ieviešas trauku malu izliekumi, ieliekumi un viegli profilējumi, samazinās zvirgzdu piejaukums mālu masā.

4. Tāpat kā citos laukumos, Mūkukalna ziemeļu nogāzes terasē konstatēja senāko (I g. t. pr. m. ē. pirmās puses un vidus) kultūras slāni. Tur atsedza celtni un nocietinājumu paliekas. Jau-nāka laika (I g. t. pr. m. ē. otrā puse — m. ēras sākums) nocietinājumu vietas norādīja gar kalnu nogāzes sākumu atklātie lie-lie grāvji, bet Mūkukalna apdzīvotības beigu posmam pieder lielais akmeņu valnis, kas apjoza visu kalna plakuma ziemeļu malu.

5. Visi Mūkukalnā iegūtie arheoloģiskie materiāli rāda, ka cilvēki te apmetušies I g. t. pr. mūsu ēras pirmā pusē. Visintensīvākā dzīve ritējusi I g. t. pr. m. ēras otrā pusē un mūsu ēras sākumā, bet ap mūsu ēras I g. t. vidu apmetnes apdzīvotība izbeigusies. Nedaudzi vēlākie atradumi norāda, ka arī pēc tam Mūkukalns izmantots kā slēptuve vai bijis īslaicīgi apdzīvots.

Visās 4 izrakumu sezonās iegūtie Mūkukalna materiāli sevišķi nozīmīgi Latvijas PSR senākās vēstures noskaidrošanai tāpēc, ka dod ziņas par I g. t. pr. m. ēras, par ko līdz šim bija galvenokārt savrūpatradumi, vai arī citos pieminekļos tikai nelielos apjomos pētītu attiecīgu slāņu materiāli. Mūkukalna materiālu vērtību ceļ arī tas, ka te iegūtie m. ē. I g. t. pirmās puses un vidus materiāli palīdz noskaidrot pāreju no I g. t. pr. m. ē. metāliem nabadzīgās kultūras uz attīstītu metālu kultūru, kas Latvijas PSR teritorijā iezīmējas ar II gadsimtu.

6. Pārbaudes izrakumi Vilciņu uzkalniņā parādīja, ka tie nav senkapi, bet no tīruma novāktu plienakmeņu kaudzes.

Auliciema bij. ķīmiskās fabrikas rajonā, kur pagājušā gadsimtā konstatēti vidējā dzelzs laikmeta kapi, izraka 6 pārbaudes laukumus 235 m² platībā. Neatrada nekādu apbedījumu pazīmi, neieguva nevienu senlietu.

ARHEOLOĢISKIE IZRAKUMI LOKSTENĒ 1962. GADĀ

E. Mugurevičs

1. No 1962. g. 25. IV līdz 5. IX viena no LPSR ZA Vēstures institūta arheoloģiskām ekspedīcijām pabeidza darbu Oliņkalnā un uzsāka izrakumus Jēkabpils raj. Klintaines c. p. Lokstenes pilskalnā, kas atrodas 4 km uz R no Pļaviņām, Pilnskalns ierīkots uz 10 m augstas dolomīta klints Daugavas un Lokstiņas upju satekā. Trijstūrveida 3100 m² lielais pilskalna plakums no ZA puses atdalīts ar valni un grāvi. Pilskalnu apjož neregulāra četrstūra formas mūra sienas, kas apbrukušas, apaugušas ar velēnu, tikai plakuma A pusē vietām paceļas līdz 2 m augstūmam. Uz A no pilskalna atrodas apm. 1 ha liela apmetnes vieta.

2. Pateicoties izdevīgajam ģeogrāfiskajam stāvoklim un akmens mūra sienu paliekām Lokstenes pilskalns jau sen ir pievērsis vēsturnieku uzmanību. Jau L. Mellins (1794), pēc tam Tilemans (1812), F. Krūze (1842) u. c. šeit meklēja XIII gs. rakstītos avotos minēto Jersikas (Gercekes) pili. Tikai pēc J. Döringa (1874) darba parādīšanās kļuva skaidrs, ka šai pilskalnā atradusies ne Jersikas, bet XIV gs. dokumentos minētā Lokstenes pils. Lokste-

nes pilskalnu savā laikā apmeklējuši gandrīz visi ievērojamākie Baltijas vēsturnieki, tomēr nekādi tuvāki pētījumi, atskaitot situācijas plānu uzņemšanu, te nav veikti.

3. Vēstures institūta izrakumos Lokstenē, pilskalna DR galā 6 izrakumu laukumos atsegta 780 m² liela platība. Iegūtas 514 senlietas, ap 5000 māla trauku lauskas, vairāk kā 4000 dzīvnieku kaulu. Visai viendabīgais tumšais mītņu slānis plakumā ir dažādā biezumā. Pie R un Z mūra sienām tas sasniedz 2 m biezumu un pāris m platumā gar mūra sienām uzrāda vairākus noslāņojumus. Plakuma vidū tas ir ap 1 m, augstākajās vietās gar Daugavas krastu tikai 0,15—0,20 m biezs. Kultūras slāņa apakšējā daļa, kas paiet zem mūra sienām, ir intensīvi melna 5—20 cm biezumā un no vēlākiem noslāņojumiem vietām atdalīta ar pelnainiem un mālainiem plankumiem. Kaut gan virs šī slāņa mītņu zeme ir tumša un viendabīga, tomēr pie 19 m garās, 1,3—1,4 m platās R sienas var konstatēt, ka vēlākā periodā pēc mūra sienu uzcelšanas varētu būt runa par pils diviem dzīves posmiem, ko pastiprina konstatējums, ka pagaidām 29 m garumā atsegta Z mūra siena celta 2 paņēmienu. Šīs pirmās sienas augstums saglabājies līdz 1 m, platums, 1,7—1,8 m. Otrā paņēmienu celtais mūris, šķiet, bijis daudz augstāks, bet par 0,3—0,4 m šaurāks. R un Z mūra sienas celtas uz pamatrades no nevēriģi apcirstiem plienakmeņiem un ieapaļiem granītiem, kas saistīti ar kaļķa javu. Mūra sienas nav konstatētas veselas, bet saglabājušās vietām tikai līdz 2 m augstumam. Kultūras slāņa augšējā daļā atklātas un izpētītas 8 māla akmens krāsni. Dažas no krāsnīm (1. un 6. krāsns) pastāvējušas ilgāku laiku, jo tām māla klons atjaunots 6 reizes. Visai plānā un sajauktā mītņu slāņa dēļ celtņu paliekas saglabājušās vāji. Par aptuveniem celtņu izmēriem varēja spriest tikai pēc krāsni ietverošām akmens pamatu paliekām.

4. Izrakumos iegūtais senlietu materiāls uzskatāmi runā par Lokstenes iedzīvotāju ekonomiku. Par zemkopību liecina dzelzs izkaptis un sirpji, 3 platasmens un 1 šaurasmens cirvis, graudu beržamie akmeņi. Ar lopkopību saistās zirgu pakavu (5 gab.), iemauktu un dzirkļu atradumi.

Ar amatniecību un dažādu izejmateriālu apstrādāšanu saistāmi vairāk kā 40 dzelzs naži, 12 īleni un slīmešti. Atrasti 37 māla, kaula un akmens vērpsmās vārpstas skriemeļi. Lielā skaitā atrasta keramika, dominē bezripas lauskas (65%).

5. Atrastās rotaslietas kā 3 pakavsaktas, 8 rombveida piekariņi, 9 zvārgulīši, 13 gareni trapecveida piekariņi pārstāv tās senlietu formas, kas sastopamas Vidzemes vēsturisko laiku kapu-

laukos (XIII—XV gs.). Šo pils beidzamā apdzīvotības posma hronoloģiju apstiprina arī 4 monētas, kas attiecās uz XIV gs. un XV gs. 1. pusi. Atsevišķi atradumi kā bronzas manšetveida aproce, aproce ar zvērgalvu galiem, bronzas važturis attiecās uz agrāku laiku. Vairākas dzelzs rotaslietas kā 5 spieķadatas, 2 kruķadatas, kas atrastas pilskalna apakšējā slānī, var pieskaitīt vidējam dzelzs laikmetam. Liekas, ka pilskalna apakšējais slānis jāattiecina uz šo periodu, ko apstiprina arī vairāki māla vārpstas skriemeļi, dzelzs šaurasmens cirvis, bezripas karamika u. c. atradumi. Tomēr senlietu lielākais vairums, nāk no kultūras slāņa augšējās daļas un attiecās uz XIII—XV gs. Uz šo laiku jāattiecina Lokstenē uzceltās mūra sienas un pagaidām pētītās krāsni.

6. Lokstene minēta XIV un XV gs. rakstītajos avotos. 1354. g., fiksējot zemju apmaiņu, svarīga loma piešķirta Lokstenei, kā vietai, kas garantējot drošību pret lietuviešu iebrukumiem. 1375. g. lietuvieši izposta vairākas zemes Daugavas labajā krastā, tai skaitā arī Loksteni. Šis rakstīto avotu ziņas sasaucās ar XIII—XIV gs. ieroču atradumiem Lokstenē kā 11 dzelzs šķēpiem, 6 bultām, piešiem. 1437. g. Lokstene tiek izlēpota bīskapa vasalim.

7. Arheoloģiskie izrakumi Lokstenē parādīja, ka viduslaiku nocietinājumi ierīkoti senā latgaļu pilskalnā. Neraugoties uz to, ka apkārtējos novados valdīja vācu feodāļi, viduslaiku Lokstene ir saglabājusi spēcīgus vietējo iedzīvotāju materiālās kultūras elementus, kas izpaužas kā senlietu formās, tā arī celtniecībā.

ARHEOLOĢISKIE IZRAKUMI RĪGĀ, ĻEŅINA IELĀ 1

T. Pāvele

1. No 1962. g. 15. oktobra līdz 1963. g. 15. janvārim Valsts Rīgas vēstures muzejs izdarīja arheoloģiskus izrakumus Rīgā, Politehniskā institūta laboratoriju ēkas būvlaukumā, Ļeņina ielā 1.

160 m² liels izrakumu laukums tika nosprausts Krāmu un Tirgoņu ielu stūrī (Grupa 7, grunts 77,78).

2. Daļēji atsedza Rīgas pilsētas vīna pagrabu, par kuru rakstiskās ziņas saglabājušās sākot ar 1335. g.

Atsegtā telpa apm. 3 m augsta. Tās sienas un pārvelvējumi mūrēti no liela izmēra sarkaniem dedzināta māla ķieģeļiem, grīda izlikta ar akmens plātnēm. Sienās iekārtotas nišas trauku no-

vietošanai. Telpa (apm. 100 m²) ar pilāriem sadalīta divos jomos. Krusta velves iebrukušas. Saglabājušās velvju pēdas.

Spriežot pēc aizmūrēto logu ailēm ielas līmenis cēlies par 1,5—2 m. Saglabājusies ieeja vīnūzī no Krāmu ielas.

Telpa apsildīta ar kamīnu, kura novietne vēl tagad ir saskatāma.

Celtne vēlākā laikā stipri pārbūvēta un pārkārtota. Atsevišķas daļas mūrētas pilnīgi no jauna ēkas augšstāva kapitālsienu uztveršanai.

3. Gar Tirgoņu ielu vīnūzīm pieslēdzas eja, kas atsegta 16 m garumā, bet vēl turpinās uz abām pusēm. Ejas augstums 2,5 m, platums 2,5 līdz 3 m. Sienas un cilindru velves mūrētas no dolomīta akmeņiem. Dērojams, ka eja kalpojusi kā noliktava vīna krājumiem.

4. Blakus vīnūzīm uz Šķūņu ielas pusi atsegts pagrabs (40 m²), kas attiecas uz jaunāku laiku (XVI gs.) un nesaistās ar vīnūzi. Minētam pagrabam bijusi koka grīda, zem kuras atsegta dzeltena smiltis.

5. Atsegtais piemineklis ir vienīgais viduslaiku saimnieciska rakstura iestādes paraugs Rīgā un tāpēc ir sevišķi nozīmīgs.

ARHEOLOĢISKIE IZRAKUMI KOKNESĒ 1962. GADĀ

A. Stubavs

1. Senās Kokneses vēsture dalāma 2 periodos. Līdz XIII gs. sākumam te atradies Kokneses kņazistes pārvaldes centrs ar stipri nocietinātu koka pili. Šai laikmetā Koknese uzturēja draudzīgus un ciešus sakarus ar Polocku, īpaši Kokneses pēdējā valdnieka Vetsekas-Večekas (Vjačko) laikā. Pēc šī novada pakļaušanas bīskapa Alberta varai, Koknesē 1209. gadā uzcelta mūra pils, kura pastāvēja līdz 1701. g. Latvijas XIII—XVII gs. vēsturē Koknesei bijusi diezgan ievērojama loma.

1962. g. no 27. aprīļa līdz 5. oktobrim Koknesē pabeidza iepriekšējā sezonā uzsāktos arheoloģiskos izrakumus priekšpili divos izrakumu laukumos (300 m² platībā) un izpētīja trīs laukumus aizsargrāvī un senpilsētas teritorijā (200 m²). Izrakumos iegūtas 827 senlietas, 2500 trauku lauskas, antropoloģiskais un dendroloģiskais materiāls, dzīvnieku kauli, dažādi paraugi.

2. Pie Kokneses senpilsētas aizsargmūra, kas pēdējo atdala no priekšpils ārējā grāvja, IV laukumā atklāta senas kapsētas neliela daļa. Apbedījumi guldīti zemē koka šķirstos vairākās kārtās. Izrakumos atsedza 10 gandrīz veselus apbedījumus un lielāku

skaitu sajauktu kaulu. Postījumi un piedevu trūkums neļauj apbedījumus precīzāk datēt. Apbedījumu līmenī zemē atrastās atsevišķās senlietas un keramika pieder XVI—XVII gs.

Zem senpilsētas aizsargmūra pamatiem atklāja kādas zemē iedziļinātas guļkoku celtnes paliekas. Nevāpētā ripas keramika un celtnes līmenis liecina par tās piederību laikmetam pirms mūra pils būves.

3. Priekšpils I izrakumu laukumā izpētīts 5.—12. slānis un II laukumā 7.—12. slānis, sasniedzot pamatzemi 4—6,5 m dziļumā. Abos laukumos pilnīgi vai daļēji atsegta 27 celtņu paliekas. Sākot ar 7. slāni un dziļāk, apbūve ar raksturīgām koka ēkām pieder Kokneses pils agrajam periodam — Vetsekas un agrākam laikmetam. Pēc celtniecības tehnikas un ēku veida tās dalās: a) guļbūves dzīvojamās ēkas ar krāsns apkuri, b) paviršāk celtas miniatūras guļbūves saimniecības ēkas vai vasaras namiņi, c) stāvkoku saimniecības ēka (kūts Nr. 19).

Priekšpils 7.—11. slānis relatīvi blīvi apbūvēts. Dzīvojamā ēku tuvumā lokalizētas saimniecības ēkas, tai skaitā kūtis. Vien- un divtelpu dzīvojamās ēkas celtas krusta pakšos no apaļkokiem vai aptēstiem baļķiem. Dažām koka celtnēm (Nr. 13 u. c.) konstatēts kaķējums visā baļķa garumā ar sūnu blīvi baļķu starpās. Līdzīgi tehniski paņēmieni pazīstami Latvijas XVIII un XIX gs. koka ēku celtniecībā. Vairākās ēkās saglabājusies plēstu un aptēstu koku grīda vai māla kuls. Dzīvojamās ēkas neliela izmēra: 4,4×4,6, 4,9×5 m u. c. Istabu apkurei un maizes cepšanai lietotās no māla un akmens darinātās krāsns pieder krāšņu tipam, kas jau pazīstams no Asotes, Tērvetes un citu pilskalnu izrakumiem.

Kokneses pilskalna agrais periods (7.—12. sl.) pēc pakav-saktām, aprocēm, gredzeniem, rotadātām, stikla krellēm, ieročiem, keramikas u. c. materiāla datējams ar XI—XIII gs. sākumam.

4. Kokneses 1962. g. izrakumu materiāls papildina un raksturo dažas šī laikmeta ražošanas nozares un sadzīvi. Par nodarbošanos ar zemkopību liecina izkaptis un sirpji. Atrasti arī izkaptis kātu fragmenti un citi koka darbarīki: roboti linu sukājamie, celu nazis, koka vērppjamās vārpstas, velējamās vāļītes u. c. Smalkāku un rupjāku audumu paliekas liecina par vērppšanas un aušanas tehniku.

Kokneses iedzīvotāji XI—XIII gs. valkājuši 2 veida ādas apavus: a) pastalas un b) kurpes ar mīkstu zoli. Ādas apstrāde un ražošana relatīvi augstā līmenī. Bez vienkāršākiem ādas apaviem valkātas pat ar bronzu izrotātas kurpes.

No krijām, bērza tāsīm un koka izgatavotas vāceles, cības un koka trauki. Keramikā dominē ar podnieka ripu darināti ražojumi (7.—12. sl. 98%).

Pa Daugavas ūdens un sauszemes satiksmes ceļu noritusi dzi-
va tirdzniecība, galvenokārt austrumu virzienā ar slāvu zemēm. No Ovručas apgabala Volīnijā šeit ievesti šifera vērppjamās vārp-
stas skriemeļi, bet no citām slāvu pilsētām — stikla aproces, krelles u. c. Svina ^{Atrasti} ~~zīmogs~~ ar sv. Jura un sv. Sofijas attēliem un uzrakstiem grieķu valodā, [redacted]

5. Pēc rakstītiem vēstures avotiem Kokneses pils un novada aizsardzībai valdnieka Vetsekes kara draudzē XIII gs. sākumā draudzīgi sadarbojušies krievi, latgaļi un sēļi. Vetsekes krievu karavīri ir bijuši kristīgie. Tomēr nav zināms, vai Koknesē pastā-
vējusī pareizticīgo baznīca, kā tas Indriķa Livonijas hronikā mi-
nēts par Jersiku. Raksturīgi, ka Kokneses priekšpils izrakumos XI—XIII gs. sākuma slānos nav atrasti kristietības simboli —
krustiņi, pretstatā krustiņu atradumiem visos citos šī perioda
pilskalnos pie Daugavas (Jersikā, Asotē u. c.). Citi slāvu importa
priekšmeti, īpaši šifera vērppjamās vārpstas skriemeļi Koknesē
pārstāvēti relatīvi lielā skaitā. Šķiet, priekšpili dzīvojuši latgaļi
un sēļi.

Šo un citus neatrisinātus jautājumus palīdzēs skaidrot Kokne-
ses turpmākie izrakumi.

SEĻU I EKSPEDICIJAS DARBS 1962. GADA VASARĀ

E. Šnore

1. Laikā no 16. maija līdz 29. septembrim Sēļu I ekspedīcija turpinājusi izrakumus iepriekšējā vasarā atklātajā apmetnē I Dau-
gavas terasē pie Piģēnu mājām (Staburaga c. Jēkabpils rajonā). Šajā dzīves vietā, kas ietilpst Lejasdopeļu arheoloģiskā komplek-
sā, atsegti 1638 m² dzīves vietas centrālajā daļā.

2. Norokot pa kārtām aršanas rezultātā sapostīto kultūras
slāni (I kārtā kopā ar velēnu — 20 cm, II kārtā — 30, III kārtā
— 40 cm un IV kārtā dziļāk par 40 cm dziļumā), vietām jau 1.
kārtas dziļumā atklājās pamatradze. Atradumus devušas galveno-
kārt abas virsējās kārtas.

No senākās celtniecības elementiem konstatēti vienīgi no ak-
meņiem krauti pavardi. Atsevišķas konstatētās stabu vietas nedeva
iespēju spriest par celtnu veidu, bet spriežot pēc atrastiem māla
apmetumiem, celtnes vismaz daļēji bijušas apmetas māliem. To-

ties kultūras slānī bija saglabājušās nesenās celtniecības (kādas rijas?) paliekas.

3. Izrakumos atrasti 578 priekšmeti. Bez Lejasdopeļu kapulaukam hronoloģiski atbilstošiem X—XIII gs. atradumiem (stopa bulta, piesis, krustveidīgs piekariņš, tordēta pakavsakta, gredzens ar vidusplāksnīti, vārpstu skriemeļi u. c.), reprezentēti arī agrāki atradumi (profilēta adata un krukadata, ovāls šķiltavakmens, šaurasmens cirvis, divkāršs trīsstūrainis piekariņš u. c.), kas liecina, ka dzīves vieta Daugavas krastā eksistējusi vismaz jau m. ē. I gadu tūkst. vidū. Atradumu starpā ievēribu pelna samērā bagāts ar rotkaļa darbu saistāms darba rīku skaits. Konstatētas arī arot iznīcinātas dzelzs ieguves krāsns paliekas ar sārņiem. Iegūti arī 9 graudberži.

4. Skaita ziņā visbagātāk pārstāvēta keramika — iegūts 5653 trauku lausku. Dominē rokām darināti trauki ar gludu virsmu — 60,8%, skaitliski tai seko ripas keramika — 16,3%, ar apmestu virsmu — 14%, moderna 8%. Ar atsevišķām lauskām pārstāvēta spodrinātā — 0,4%, švīkātā — 0,5% un kniebīta 0,05% keramika.

5. Izrakumu gaitā laukumā IV-b konstatēts DZ virzienā orientēts sievietes apbedījums, kas bija guldīts akmeņu iežogā. Pie sievietes skeleta netika atrastas nekādas piedevas. Bez minētā apbedījuma, kuru bija pasargājuši lieli akmeņi kapa tuvumā, citus arkla neskārtus apbedījumus konstatēt neizdevās. Tomēr atsevišķu cilvēku zobu atradumi, kā arī deģenerētiem šķirstiem līdzīgu konstrukciju paliekas liek domāt, ka dzīves vieta Daugavas I terasē ierīkota vietā, kur I gadu tūkst. pr. m. ēras atradies kapulauks.

6. Ievērojot to, ka atklātās dzīves vietas līdz šim pētītas vēl mazā skaitā, ar Pļaviņu HES celtniecību izsauktie izrakumi pie Pīgēnu mājām neskatoties uz arkla postīto kultūras slāni, devuši jaunu materiālu dzīves vietu raksturošanai svarīgā ūdens ceļa Daugavas krastos. Jau Lejasdopeļu komplekss rāda lielu dažādu laiku arheoloģisko pieminekļu koncentrāciju (I g. t. pr. m. ēras kapulauks, X—XIII gs. uzkalniņu kapulauks, I g. t. vidus — XIII gs. m. ē. dzīves vieta). Sevišķa nozīmība iegūtam materiālam ir sarežģīto etnisko jautājumu noskaidrošanā.

7. Pirms izrakumu darbu nobeigšanas apmetnē I Daugavas terasē pie Pīgēniem, 1963. g. vasarā nepieciešams izdarīt pārbaudes izrakumus arī otrā apmetnes vietā uz II Daugavas terases, t. s. «Ievu kalnā».

DAŽAS ATZIŅAS PAR LEJASBITĒNU KAPULAUKU

V. Urtāns

1. Ogres rajona Aizkraukles Lejasbitēnu kapulauks atrodas Daugavas labā krasta terasē, 3 km uz austrumiem no Pļaviņu spēkstacijas. Iepriekšējo izrakumu materiāls, kas atspoguļots pagājušā gada tēzēs, 1962. g. izrakumos stipri pieaudzis un ļauj izdarīt plašākus secinājumus.

Lejasbitēnos III—V gs. bijuši vismaz 2 kapu uzkalniņi. Vēlāk mirušie apbedīti līdzēnajos bedru kapos, plaši izmantojot akmeņu pārsegumu. Arī citur, īpaši Daugavas baseinā, ir līdzīgi pieminekļi. Daugavas labajā krastā zemkopībai izdevīgās vietās arheoloģisko pieminekļu straujais pieaugums kopš VII gs. jāsaista ar sociālekonomiskām izmaiņām un iedzīvotāju pieplūdumu.

2. Izpētītie 335 kapi (no tiem 3 ugunkapi) un pāri par 2000 senlietu ļauj izsekot to formu un rotājumu attīstībai, kā arī kontinuitātei no III—X gs. Sevišķi kopš VII gs., kad arī citu kapulauku inventārs masveidīgs, tas ir labs pamats senlietu tipoloģijas, hronoloģijas, metālapstrādes tehnikas, apģērba attīstības un citu parādību izsekošanai latgaļu un sēļu teritorijās.

3. Mantīgos ļaudis un topošos feodāļus iezīmē senlietu daudzums, bieži arī kvalitāte un dažas īpatnējas kapu piedevas, piemēram, bagātīgi ar bronzu rotātiem jostas, villaines un cirvji. Cirvis tiek likts arī dažos bagātu sieviešu kapos. Atšķirības jaušamas ieroču piedevās. Pēc atradumiem rekonstruēts apavu veids, dažas agrās villaines, jaunas kakla un galvas rotu formas.

4. Lejasbitēnu kapulauks pieder vidēji lielai lauku kopienai, kurai cieši sakari ar Daugavas kreisā krasta iedzīvotājiem. Daugavas baseinā valdošais ir baltu (latgaļu, sēļu, zemgaļu) elements. Tikai kopš X—XI gs. Daugavas labajā krastā apmēram līdz Aizkrauklei etniskais sastāvs izmainās un pārsvaru gūst lībieši. Pārejas periodā uz šķiru sabiedrību (V—IX gs.) blakus mierīgas sadzīves rajoniem vērojama pārvietošanās un ciņas par bagātību ieguvī, kas raksturīgas kā atsevišķām lauku kopienām, tā arī veselām teritorijām.

5. Lejasbitēnu kapulaukā apbedīto augums caurmērā ir mazāks kā mūsdienās, bet mirstība biežāka. Starp mirušajiem lielā pārsvarā ir vīriešu kārtas pārstāvji. Cilvēku vecums tikai reti pārsniedz 60 gadus.

PĀRBAUDES IZRAKUMI LEJASZIEDOS

V. Urāns

1. Meklējot apmetni, kas būtu vienlaicīga ar Lejasbitēnu III—X gs. kapulauku, izrakumi tika veikti Aizkraukles Lejasziedos, Daugavas labā krasta terasē, apmēram 150 m uz rietumiem no Lejasbitēnu kapulauka (Ogres rajona P. Stučkas c. p. kopsaimniecības «Aizkraukle» teritorijā).

2. Apartajā laukā un izraktajos 125 m² iegūtas 22 senlietas, lielāks skaits lausku un māla apmetumi. Mītņu slānis, dzīvnieku kauli, ripas keramika, trijkāji, bronzas piekariņš, sirpis, vērļpamās vērļpistas skriemelis, monētas un citas XIV—XVII gs. senlietas norāda uz dzīves vietu. Atsevišķie I gadu tūkstoša atradumi (ovālais šķīļamakmens, iedzītņa šķēps u. c.) liecina, ka zemkopībai izdevīgais Daugavas labais krasts šajā rajonā intensīvi izmantots arī agrāk.

1962. GADA ARHEOLOĢISKIE IZRAKUMI RIGĀ, ALBERTA LAUKUMĀ

M. Vilsons

1. Valsts Rīgas vēstures muzejs 1962. g. no maija līdz septembrim turpināja 1959. g. sāktos izrakumus Alberta laukumā. 17×10 m lielais izrakumu laukums «C» tika izpētīts līdz pamatzemei — pelēkam upes sanesuma mālam ar smilšu piejaukumu. Mītņu zemes slānis sasniedza 5 m dziļumu.

2. Jauniemērītā izrakumu laukumā (10×5 m), kas cieši pieslēdzas iepriekšējo gadu laukumiem, tika noņemta 2—3 m biežā būvgružu un pārraktās zemes kārtā un atsegts necilātas mītņu zemes slānis ar sapostītu XV gs. ielas bruģi. Šajā laukumā atsedza arī 1959./60. g. daļēji atraktās XIII gs. mūra celtnes ārsienu 7 m garumā. Siena celta no dolomīta blūķiem un liela izmēra sarkaniem ķieģeļiem.

3. Izrakumi rādīja, ka 1960. g. atsegtais XII gs. slānis turpinās, pamazām paceļas nedaudz augstāk sakarā ar vispārējo zemes slāņu pacēlumu. Apmetnei paredzētais laukums tāpat noklāts ar kārtiņu pinumiem un nostiprināts ar akmens krāvumiem, lai nodrošinātos pret izskalojumiem. Drenāžas nolūkā zem celtņu sienām un grīdām likti kārtiņu paklāji, dažreiz arī priežu vai alkšņu mizas. Zem celtņu stūriem, vai vietās, kur pacēlās sienu statņi, virs mizu paklājiem guldītas dolomīta plāksnes, no akmeņiem veidotas ligzdas jeb koka paliktņi.

Brīvie laukumi un ejas starp celtnēm klātas apaļkokiem vai plēstiem kokiem, tāpat kā to redzējām 1960. g. atsegtajā izrakumu laukumā. Tikai šeit starp klāstiem likti vēl kārtiņu pinumi. Vietām tie guļ 3—4 kārtām. Melnās mītnu zemes biežums starp klāstiem svārstās no dažiem līdz pāris desmit centimetriem.

Piebūves pie vecākām ēkām un daļa no jaunākām ēkām celtas tieši uz šiem klāstiem. 1962. g. atsegtais apakšējais klāsts atbilst blakus laukumā 1960. g. atsegtajam klāstam, zem kura atradās iedziļinājums ar guļbaļķu sienu un fašīnveidīgiem pinumiem. Tur atrada arī kādu XI—XII gs. pakavsaktu ar skaldņotiem galiem un seššķautņu loku. Cieši virs un zem 1962. g. atraktajiem baļķu klāstiem atrastas šādas senlietas vai to fragmenti: tordēts kakla gredzens ar skaldņotiem galiem, ornamentēts spirālgredzens un gredzeni ar pāresninātu un tordētu priekšpusi, spirāle no stieples ar trīsstūra šķērsriezumu, pakavsaktas ar skaldņotiem un zvērgalvu galiem, pītā, divkāršā kakla gredzena ar kāsi fragments, ornamentēta lentas aprobe, dzintars, stikla krelles, stikla aprocas u. c.

4. Zem apakšējā klāsta atraka kokiem nostiprinātu 1,30 m dziļu bedri — pagrabu, kas ierakta pamatmālā. Pagraba tumšajā aizbiruma zemē atrada koka traukus, tīkla pludiņus, ādas izstrādājumus, stikla aprocas, kokā grieztu putniņu, kaula adatas, dzelzs sārņus un citus priekšmetus.

5. Apakšējā slānī atsedza 5 celtnes. Izšķiramas divu veidu guļkoku celtnes: sienu baļķu gali ielaisti statņos, vai veido krusta paksi. Celtnēm lietoti galvenokārt skujkoki. Parasti ēkās liktas apaļkoku vai plēstu un aptēstu koku grīdas, kas guļ uz sijām. Izdevās precizēt vairāku iepriekšējos gados daļēji atraktu celtnu izmērus, to vecumu, kā arī noteikt to raksturu. Visparastākās bijušas kvadrātveida celtnes ar piebūvēm. Celtnu pamatcirtņu garums parasti 4—5 m. Piebūvju izmēri dažādi. Piebūvēs vairākkārt konstatētas krāsnis vai pavardi. Dažreiz piebūvēs, šķiet, turēti arī dzīvnieki.

Izrakumu laukuma malu profilos iezīmējās jaunas celtnes. Jāsecina, ka izrakumos atsegtā pilsētas daļa XII—XV gs. bijusi ārkārtīgi cieši apbūvēta un apdzīvota. Bet apbūvē vēl ir arī lielas neskaidrības. Tā, nepaplašinot izrakuma laukumu, nav iespējams noteikt ļoti masīvo un sarežģīto būvkonstrukciju palieku nozīmi laukuma dienvidrietumu galā.

6. Laukuma dienvidrietumu daļas apakšējos slāņos atraktas vairāku telpu dzelzs apstrādes darbnīcu paliekas. Te daudz metāla sārņu un sakusumu. Atrasta dzelzs karote — kausējamais kauss, lielāka māla tīģeļa rokturis, dzelzs cirtnis, ilens, galodas, veselas,

pusgatavas un bojātas rotas: bronzas krustadatas galva, 2 pakavsaktas ar zvērgalvu galiem un tordētu loku, gredzeni, divi līdzīgi baltmetāla krustiņi, divas līdzīgas agrās riņķa saktas u. c. Darbnīca vairākkārt degusi un atjaunota.

7. Iegūtas vairāk nekā 1000 senlietas un to fragmenti. Daudz ādas izstrādājumu un koka lietu, saimniecības trauku, vāceļu, šķīvju, bļodu, priežu mizas tīklu pludiņu. No zvejniecības piederumiem vēl minami māla un akmens tīkla gremdi un vizulis. Samērā daudz metāla rotas, kaula priekšmeti un dzintars. Dzelzs priekšmeti mazāk nekā augšējos slāņos.

Keramikā dominē uz ripas darinātie nevāpētie trauki, kas bieži rotāti ar viļņveida ornamentu. Atrasta kāda šī tipa trauka lauska ar zaļa vāpējuma paliekām. Mināmas vēl sarkana māla zaļi vāpētas lauskas ar reljefu ornamentu un augšējos slāņos arī akmens masas trauku lauskas. Akmens masas trauki ievesti no rietumiem. Iespējams, ka arīniecīgās stikla trauku lauskas pieder no rietumiem importētiem traukiem. No rietumiem nākušas arī daļa no atrastajām krellēm. No austrumiem ievestas vairāk nekā 100 stikla aproces, krelles, šauras vītas bronzas aproces, krustiņš, lunulveida piekariņš, zīda auduma fragments.

8. Pagājušā gada izrakumi devuši daudz jaunu un svarīgu materiālu Rīgas pilsētas izcelsmes problēmas risināšanai un tās iedzīvotāju etnogenēzes pētīšanai. Iegūti daudzi vērtīgi norādījumi par pilsētas izbūvi un tās ekonomiku.

APZINĀŠANAS EKSPEDICIJAS

1. Liepājas raj., Bārtas c., 1/a «Bārta» pie Pakuļu un Stiebru mājām Liepājas novadpētniecības muzejs 1962. g. augustā apzināja uzkalniņu kapulauku ar 11 uzkalniņiem. Kapulauku tuvumā Stiebru māju tīrumā 1935. g. atrasts bronzas iemalu cirvis.

Kapulauks atrodas 4,5 km uz DR no bij. Paplakas muižas, Vārtajas upes senlejas rietumu krastā, nelielā grantainā priedulājā. Uzkalniņiem, no kuriem 4 uzrāda postījumu pēdas, izplūduši forma; to diametrs ap 8 m, pašreizējais augstums 0,60 m (sākotnējais augstums, domājams, sasniedzis 1 m).

Vienā 1 m augstā uzkalniņā, kura centrā iezīmējās 50 cm dziļa postījumu bedre, Liepājas novadpētniecības muzejs P. Stepiņa vadībā izdarīja aizsardzības izrakumus.

Izrakumu gaitā uzkalniņa uzbērumā dažādos dziļumos atrasti nelieli akmeņi, bet tikai DR un ZR sektoru perifērijā akmeņi bija

sakrauti blīvi, pie kam to starpā izcēlās arī atsevišķi lielāki akmeņi ap 50 cm diametrā. Samērā maz akmeņu tika konstatēts uzkalniņa centrālajā daļā. DA un ZA sektoros bija saglabājušās no nelieliem akmeņiem krauta riņķa paliekas. Uzkalniņa dienvidmalā tika konstatēta arī I m plata sprauga cauri akmeņu krāvumam, kas uzskatāma par ieejas vietu. Uzkalniņa centrā 90 cm dziļumā uz sākotnējās zemes virsmas novēroti 1 lielāks un 3 mazāki 5 cm biezi pelnu plankumi — ugunsgrūdu vietas, kas kuri-nāti vai nu kapu vietu sagatavojot vai arī pie atsevišķiem apbedī-jumiem.

Ievērojot to, ka uzkalniņā nav atrasti ne kalcinēti kauli ne senlietas, jādomā, ka uzkalniņā atradušies viens vai vairāki skeletkapi bez piederībām.

Izpētītais uzkalniņš hronoloģiski un etniski līdzīgs Rucavas Bašņu uzkalniņiem un attiecināms uz I g. t. pr. m. ēras.

2. 1962. g. jūlijā un augustā LPSR ZA Vēstures institūts (E. Mugurēvičs) sadarbībā ar Igaunijas PSR ZA Vēstures insti-tūtu (E. Tenisons) veica Gaujas baseina lībiešu uzkalniņa kapu apzināšanu un pētniecību. Dabā pārbaudīti 14 lībiešu vēlā dzelzs laikmeta uzkalniņu kapulauki, precizēts katra kapulauka uzkal-niņu skaits un konstatēts to aizsardzības stāvoklis. Tai pašā laikā pārbaudīti arī daudzi citi arheoloģiski pieminekļi, par ko arhīvā iesniegti 44 ziņojumi.

Uzņemts lielākā lībiešu uzkalniņu kapulauka Krimuldas Prie-dēs (270 uzkalniņi) situācijas plāns un izpētīti 2 šī kapulauka uzkalniņi (XII gs.). Iegūtas 30 senlietas kā arī jauni dati par Gaujas lībiešu apbedīšanas parašām.

3. No 1962. gada 16. jūlija līdz 26. jūlijam notika Igauni-jas PSR un Latvijas PSR ZA Vēstures institūtu kopēji organi-zētā Ziemeļlatvijas arheoloģisko pieminekļu apzināšanas ekspedi-cija. S. Laula (Igaunijas PSR) un J. Graudonis (Latvijas PSR) Limbažu, Siguldas, Cēsu, Valmieras, Alūksnes, Gulbenes un Balvu rajonos dabā apskatīja 7 akmeņu krāvumu senkapus, 10 akmeņu šķirstu senkapus, 7 uzkalniņu kapus, kuru raksturs bez izrakumiem nav tuvāk nosakāms, 7 t. s. «batarīņu» tipa senka-pus Gaujas baseinā Murjāņu Vangažu apvidū, 4 pilskalnus un 6 citus objektus.

Darba gaitā precizēja ziņas par pieminekļu atrašanos, par to tipiem un hronoloģiju. Par pieminekļu novietojumu un to aizsar-dzības stāvokli LPSR ZA Vēstures institūtam iesniegti 37 ziņo-jumi.

4. No 1962. gada 14. līdz 25. septembrim LPSR ZA Vēstures institūta jaun. zin. līdzstr. J. Graudonis Cēsu, Gulbenes, Madonas, Limbažu un Valmieras rajonos dabā apskatīja 17 akmeņu šķirstu kapenes, 7 akmeņu krāvuma kapus, 3 vietās kapu uzkalniņus, kuru raksturs nav nosakāms bez izrakumiem, 6 citus senkapus, 6 pilskalnus, 1 senlietu atradumu vietu un 4 vietās pārbaudīja ziņas par arheoloģisko pieminekļu atrašanos. Darba gaitā precizēja ziņas par pieminekļu novietojumu, par to tipiem un līdz ar to par hronoloģiju.

Par apskatītiem objektiem LPSR ZA Vēstures institūtā iesniegti 43 ziņojumi, raksturojot to atrašanos un aizsardzības stāvokli.

5. Hidroarheoloģiskos pieminekļus 1962. g. vasarā apzināja LPSR ZA Vēstures institūta jaun. zin. līdzstr. J. Apals.

Pāļu paliekas konstatētas Alūksnes raj. Jaunlaicenes c. Damba purvā. Apstrādāti koki atrasti Jēkabpils raj. Kūku c. Baļotes ezerā. Cēsu raj. Drustu c. Vaiveles (Auļukalna) ezerā atrastas koku klāstu paliekas. Iespējams, ka minētās vietās ir pāļu celtnu paliekas.

...the ... of ...
...the ... of ...
...the ... of ...

...the ... of ...
...the ... of ...
...the ... of ...

...the ... of ...
...the ... of ...
...the ... of ...

...the ... of ...
...the ... of ...
...the ... of ...

ЭТНОГРАФИЧЕСКАЯ ЭКСПЕДИЦИЯ 1962 ГОДА

С. Цимерманис

1. Этнографическая экспедиция Института истории Академии наук Латвийской ССР с 14 июня по 18 июля работала в Даугавпилском и Прейльском районах. Помимо работников института и в штатных сотрудников по сбору материала в работе экспедиции принимали участие сотрудники Музея истории медицины им. П. Страдыня и отдела атеизма Государственного Рижского исторического музея. Два участника экспедиции в августе и сентябре работали на Даугавпилском паровозо-ремонтном заводе, на Лиепайском заводе «Сарканайс металлургс», а также на Броценском цементно-шиферном комбинате. В сентябре три участника экспедиции в составе Прибалтийской комплексной экспедиции, организованной Этнографическим институтом Академии наук СССР, принимали участие в работах, проводившихся в Лудзенском районе и прилегающих соседних районах РСФСР.

2. Тематика работы экспедиции подразделяется на две большие группы вопросов: 1) быт и культура населения, занятого в сельском хозяйстве и 2) быт и культура рабочих промышленных предприятий. Хронологически сбор материала ограничивался периодами капитализма и социализма (вторая половина XIX века и XX век вплоть до наших дней). Основное внимание уделялось изучению социалистических преобразований в жизни трудящихся, происшедших в годы Советской власти. Лишь небольшая часть полученных сведений относится к более раннему периоду — феодализму. Всего получено около 9000 единиц материалов (описания, рисунки, копии документов, фотографии и др.).

3. Быт и культура населения, занятого в сельском хозяйстве, изучались по четырем основным объектам исследования: колхозу «Ликсна» Ликсненского сельсовета, сельскохозяйственной артели «Дзиркстеле» Дубненского сельсовета Даугавпилского района, а также сельскохозяйственной артели «Красный октябрь» Риебиньского сельсовета и совхоза

«Аглона» Прейльского района. Исследования проводились также в других местах: в Ницгальском, Калупском, Малиновском, Вецпилском и Вишкском сельсоветах Даугавпилсского района и Капинском, Гайлишском, Силаянском и Варкявском сельсоветах Прейльского района.

4. В упомянутых местах осуществлялся сбор материалов, касающихся важнейших областей народной жизни, — видов занятий, орудий, приемов и организации труда, строительства, использования построек и домашней утвари (оборудования), одежды, тканей, пищи, состава семьи, взаимоотношений ее членов, семейных праздников и торжеств и других вопросов. Серьезное внимание уделялось изучению культурной жизни села.

5. В сельской местности участниками экспедиции было собрано много новых данных по вопросам развития материальной культуры и быта населения Латгале и связей со славянскими народами. Культурную работу здесь характеризует борьба за повышение профессионального и общеобразовательного уровня. Активно развиваются различные формы культурно-просветительной работы и художественной самодеятельности. Особо актуальна здесь борьба с пережитками религии в сознании людей. Деятельность воинствующих атеистов развивается с каждым годом успешнее. Одной из форм выражения этих успехов является рост новых советских трудовых и бытовых традиций и превращение их в неотъемлемую составную часть повседневной жизни.

6. Исследование быта и культуры рабочих промышленных предприятий производилось двояким образом. В сельской местности собирались сведения об уходе крестьян на сельские и городские промышленные предприятия в период капитализма, об условиях жизни и труда рабочих этих предприятий. Получены новые данные о Ликсненской игольной и Ницгальской уксусной фабриках. Однако основным объектом исследования явился Даугавпилсский паровозоремонтный завод — одно из старейших и крупнейших предприятий современного Даугавпилса. Здесь хорошо прослеживается формирование кадров рабочих в периоды капитализма и социализма, наглядно видны принципиальные изменения, происшедшие в их труде и быту в периоды строительства социализма и коммунизма, в особенности в годы, последовавшие за XXII съездом КПСС.

7. Этнографическая экспедиция Института истории Академии наук Латвийской ССР 1962 года послужила началом

систематического и всестороннего этнографического изучения Латгале. Работа экспедиции явилась продолжением изучения проблем, выдвинутых в исследованиях Видземе в предыдущие годы и касающихся границ культурно-исторических областей Латвийской ССР, образа жизни и истории культуры населения, занятого в сельском хозяйстве и др. Помимо этого, было выдвинуто несколько новых весьма важных проблем. 1) Быт и культура рабочих промышленных предприятий. 2) Быт и культура ремесленников и 3) Связи латышского и славянских народов. Исследования в рамках намеченных проблем будут продолжены в последующие годы.

АРХЕОЛОГИЧЕСКИЕ РАСКОПКИ В РИГЕ, НА ПЛОЩАДИ АЛЬБЕРТА В 1962 ГОДУ

М. Вилсоне

1. Рижский государственный исторический музей с мая по сентябрь 1962 года продолжал на площади Альберта раскопки, начатые в 1959 году. Раскоп «С», площадью в 17×10 м, был исследован до материка — серой наносной глины с примесью песка. Культурный слой в этом месте был мощностью в 5 м.

2. В новом раскопе (10×5 м), примыкающем к раскопу прошлых лет, был снят слой строительного мусора и перекопанной земли в 2—3 м толщиной и вскрыт нетронутый темный культурный слой с разрушенной мостовой XV в. В этом раскопе была вскрыта на 7 м в длину наружная стена каменного здания XIII в., частично вскрытая в 1959/60 г. г. Данное здание было построено из доломитовых плит и красного кирпича большого размера.

3. Раскопками было доказано, что слой XII в., вскрытый в 1960 г. продолжается и только немного повышается (в связи с общим повышением напластований почвы). Чтобы избежать размыва реки предусмотренная для поселения площадь здесь также была покрыта плетнем из жердочек и укреплена настилем из мергеля. Для дренажа под стены построек и полы клались настилы из жердочек, а иногда сосновая и ольховая кора; под углы построек или же в местах стоек на настилы из коры клались доломитовые плитки, гнезда из камней и деревянные подставки. Свободные площадки и проходы между постройками были покрыты кругляками или же расщепленными плахами, как это имело место в раскопе 1960 г.

Кроме того, здесь под настилами клались еще и плетения из жердочек. Этот настил тщательно починаялся и возобновлялся. Местами настилы лежали в 3—4 яруса. Толщина культурного слоя между настилами колеблется от 3—25 см.

Пристройки к более старым постройкам и часть более поздних построек лежали непосредственно на этом настиле. Открытый в 1962 г. настил из бревен отвечает настилу, вскрытому в 1960 г., под которым находилось углубление со срубной постройкой и плетением в виде фашины. Под настилом в 1960 г. была обнаружена подковообразная фибула XII в. с многогранными концами и шестигранной дужкой.

Непосредственно над и под настилами из жердей, открытыми в 1962 г., были обнаружены следующие предметы или же их фрагменты: крученая шейная гривна с многогранными концами, спираль из проволочки, орнаментированный спиральный перстень, утолщенные и витые спереди перстни, фибулы с многогранными концами и звериными головками, фрагмент витой двойной гривны с крюком, орнаментированный лентовидный браслет, стеклянные бусы, стеклянные браслеты и пр.

4. Под нижним настилом был обнаружен погреб — яма в 1,30 м глубиной, вырытый в материке. В темной земле, заполнявшей погреб, была обнаружена деревянная посуда, поплавки для сетей, изделия из кожи, стеклянный браслет, резная деревянная фигурка птицы, костяные иглы, железный шпак и пр.

5. В нижнем слое было вскрыто 5 построек. Различаются 2 вида срубных построек: концы бревен впускались в стойки или рубились в лапу. В качестве строительного материала употреблялись главным образом хвойные деревья. В постройках настилались полы из кругляка или расщепленных плах, лежавшие на поперечных лагах.

Удалось уточнить размеры и определить характер нескольких построек, вскрытых прежними раскопками. Обычными были квадратные в плане постройки с пристройками. Длина основного сруба обычно достигает 4—5 м. Размеры построек различные.

В пристройках неоднократно были встречены фундаменты очагов или печей. Иногда в пристройках, повидимому, держался скот.

В профилях раскопа вырисовалось несколько других построек. Следует сделать вывод, что вскрытая раскопками

часть города XII—XV в.в. была чрезвычайно интенсивно застроена и, повидимому, также интенсивно заселена.

Однако, в отношении строительства имеются большие неясности. Без расширения раскопа не представлялось возможным определить значение остатков строительных конструкций на юго-западном конце раскопа.

6. В нижних слоях этой части раскопа были открыты остатки нескольких помещений металлообрабатывающих мастерских. Здесь было обнаружено много металлического шлака и окалины. Была обнаружена железная льячка, ручка большого глиняного тигля, жел. зубильце, шило, оселки, предметы украшения, как целые, так и полуготовые, а также испорченные: головка бронзовой крестовидной булавки, 2 подковообразные фибулы со звериными головками с крученой дужкой, перстни, два одинаковых крестика из белого металла, две одинаковые круглые фибулы и пр. Мастерская неоднократно горела и восстанавливалась.

7. Было добыто более тысячи предметов и их фрагментов. Много изделий из кожи и дерева — хозяйственной посуды, туесков, тарелок, поплавков для сетей. Из принадлежностей рыболовства глиняные и каменные грузила и блесна.

Сравнительно много предметов украшения из бронзы и др. металлов и изделий из кости. Железных изделий было найдено меньше, чем в верхних слоях.

В керамике преобладает круговая посуда без поливы, часто украшенная волнистой линией. Найден один черепок этого типа керамики с остатками зеленой поливы.

Следует упомянуть черепки из красной глины с зеленой поливой и рельефным орнаментом, а в верхних слоях также черепки посуды из каменного товара.

Посуда из каменного товара является импортом с запада. Возможно, что и маленькие кусочки стеклянной посуды представляют импорт, также как и бусы.

Импортом с Востока являются более 100 стеклянных браслетов, стеклянные бусы, узкие витые бронзовые браслеты, перстни, лунуловидная подвеска, фрагмент шелковой ткани.

8. Раскопки прошлого года также дали много нового, значительного материала для разрешения проблемы возникновения г. Риги и исследования этногенезиса ее населения. Получено много ценных данных о застройке города и его экономике.

АРХЕОЛОГИЧЕСКИЕ РАСКОПКИ 1962 ГОДА В МУКУКАЛНСЕ

Я. Граудонис

1. Археологическая экспедиция Мукукалнса в 1962 году продолжала раскопки укрепленного поселения Мукукалнс в Кокнеском сельсовете, Огрского района и провела разведочные раскопки курганов у усадьбы Вилцини и могильника у Аулициемс.

С 25 апреля по 7 сентября в Мукукалнс были исследованы 3 раскопа общей площадью 462 м² и добыто 181 предмет, 2200 черепков глиняной посуды и 5400 фрагментов костей животных.

2. В числе находок 18 каменных, 11 кремневых, 96 костяных, 14 глиняных, 6 бронзовых и 36 железных предметов. Костяные гарпуны и булавки с параллельными валиками в головной части относятся к первой половине и середине I тысячелетия до н. э., костяные втульчатые наконечники стрел к середине и второй половине I тысячелетия до н. э. Этому раннему периоду принадлежат также каменные топоры, высверлины и большинство костяных изделий. Более поздними являются втульчатый железный наконечник копья IV/V в. в., черенковый наконечник копья с защипами, датируемый VII/VIII в. в., железные подковообразные фибулы VIII/IX в. в., бронзовая фибула с тордированной дугой, относящаяся к X веку.

Особое внимание привлекает клад железных предметов, найденный на северном склоне Мукукалнса. Клад содержал 2 узколезвийных топора, 5 втульчатых наконечников копий, 5 серпов и 2 ножа.

3. Керамика вся лепная: 38,7% облитой, 34,8% гладкостенной, 21,5% штрихованной, 3,7% сглаженной и 1,3% остальной. В нижней части культурного слоя найдена только штрихованная и гладкостенная керамика. Посуда сделана из глины с примесью крупной дресвы, стены прямые, довольно толстые (9—12 мм). В верхних пластах культурного слоя уменьшается количество штрихованной керамики, но появляется облитая, которая станет доминирующей, и другие виды. Уменьшается средний диаметр посуды, появляется вогнутость и выгибание, а также слабая профилировка краев сосудов, уменьшается примесь дресвы в глиняном тесте.

4. Как и в ранее исследованных площадях северного склона, древнейший культурный слой (первая половина и середина

I тысячелетия до н. э.) обнаружен на террасе склона, где открыты места построек и укреплений. Более поздними (вторая половина I тысячелетия до н. э., начало н. э.) являются укрепления, о которых свидетельствуют, обнаруженные вдоль края площадки, большие рвы, а последнему этапу заселения Мукукалнса принадлежит каменный вал, обнимающий весь северный край площадки.

5. Все археологические материалы Мукукалнса указывают на то, что люди здесь заселились в первой половине I тысячелетия до н. э. Наиболее интенсивно жизнь протекала во второй половине I тысячелетия до н. э. и в начале н. э., но около середины I тысячелетия н. э. существование укрепленного поселения кончилось. Немногочисленные предметы более позднего времени свидетельствуют о том, что Мукукалнс был использован как убежище, или был кратковременно заселен.

Добытые в 4-х сезонных раскопках материалы Мукукалнса имеют большое значение для исследования древнейшей истории Латвии в связи с тем, что дают сведения о I тысячелетии до н. э., о котором до сих пор были известны только случайные находки или материалы из раскопок памятников, где изучались небольшие фрагменты ранних слоев. Ценность этих материалов увеличивается, если учесть, что они помогают понять исторический переход от бедной металлами культуры I тысячелетия до н. э. на развитую металлическую культуру, которая на территории Латвийской ССР наблюдается со второго столетия.

6. Раскопки курганов у усадьбы Вилцини показали, что эти курганы не могильные памятники, но просто кучи камней, собранных на поле.

В районе бывшей химической фабрики Аулицемс, где в конце прошлого столетия был найден могильник среднего железного века, были исследованы 6 раскопов общей площадью 235 м², но никаких следов погребений не нашли.

РАСКОПКИ В СПИЕТИНИ И ПЛАТЕРИ В 1962 ГОДУ

И. Дайга и М. Атгазис

1) С 20 мая по 10 сентября II Селская археологическая экспедиция продолжала в 1961 году начатые раскопки на левобережье Даугавы — Спиетинском поселении Селпилского сельсовета Екабпилского района. В 1962 году на поселении исследована площадь около 800 м², вместе с раскопка-

ми 1961 года — 1735 м². В раскопках добыто 200 археологических предметов (общее число за два года 362).

В 1962 году продолжено исследование ЮЗ части поселения, где уже прошлым летом открыт район выплавки железа с 5 сыродутными горнами. Раскопки концентрировались в 30—40 метрах восточнее упомянутых горнов, где выявлен культурный слой большей толщины (60—110 см) по сравнению с уже исследованной частью поселения.

2) Темной окраски культурный слой был однородным, без прослоек и в изобилии содержал расколовшиеся гранитные камни. Более толстый культурный слой оказался в материковых впадинах подстилающего культурный слой доломита. Одна из них, шириной примерно в 10—15 метров, простиралась с севера на юг. Местами здесь вскрыта непрерывная «вымостка» расколовшихся гранитных камней, в которой было возможно различить места отдельных очагов. Такие «вымостки» могли образоваться, если жилища и очаги подолгу находились на одном и том же месте. Определить план и размеры жилищ не являлось возможным. Совсем исследовано 50 очагов, диаметром в 1—2 м. Выявлены как наземные, так и на 10—20 см углубленные в доломит очаги; в их конструкции всегда использованы гранитные камни. Часть очагов могла находиться и вне жилищ. Поблизости очагов концентрировались находки керамики и другой вещественный инвентарь.

3) Железные посоховидные булавки с большой кругообразной головкой характерные для I—IV веков; бусина из эмали II века; ножи с кривым черенком, уже не встречаемые после IV—V веков и некоторые другие предметы позволяют уточнить дату наиболее интенсивной обитаемости поселения II—IV/V в.в., что совпадает с хронологией расположенных рядом с поселением курганов. Более поздние вещи на поселении представлены слабо.

4) Найденные орудия труда свидетельствуют, что в хозяйстве обитателей поселения основное значение имело земледелие. Найденны железные серпы, косы и большое количество зернотерок. Орудием подсечного земледелия надо считать железные ножи с кривым черенком, которые могли быть использованы также для заготовки корма для скота. О скотоводстве добыто меньше данных, так как ввиду неблагоприятных почвенных условий, кости в Спиетинском поселении сохраняются очень плохо. Для стрижки оцев могли использовать железные ножницы. Найденны и другие орудия труда и

бытовые предметы: фрагменты узколезвийных топоров, рыболовные крючки, крюк, иглы для шитья, глиняные пряслица.

В поселении доминирует лепная гладкостенная керамика с примесью дресвы. В меньшем количестве представлена штрихованная и лощеная керамика. Найдены также отдельные черепки текстильной керамики.

5) Из числа ремесленных орудий надо упомянуть небольшие шилья, бруски, точила и дробильные камни. Некоторые очаги с находками фрагментарных тиглей и кусков обмазки пода, можно связывать с обработкой бронзы.

Раскопками добыты новые материалы по черной металлургии, которые позволяют уточнить устройство горнов и их хронологию. На Спиетинском поселении обнаружено 5 сыродутных горнов. Три из них (№№ 1, 3, 4) имели более или менее хорошую сохранность. Это были наземные горны шахтового типа.

Горны №№ 1 и 4 имели небольшие размеры и были ориентированы на СВ. Наружный диаметр шахты был 60—65 см, внутренний — 20—30 см. Горн № 3 оказался больше, имел диаметр 1 м и внутренний диаметр шахты 30 см, ориентирован на Ю.

Все три горны имели некоторые общие черты в своем устройстве. В основании шахты всегда лежал обтесанный гранитный камень с высеченной выемкой в его передней части, для стекания шлаков. Внутри горнов № 1 и № 4 была сооружена небольшая ямка для приема шлаков. Все 3 печи имели специально из гранита или доломита устроенное устье. Перед каждым горном был сооружен предгорновый выем для шлаков, длиной в 70—100 см, шириной в 30—70 см, глубиной 10—25 см.

Вблизи горнов собрано 280 кг шлаков, а по всем раскопам вместе 335 кг. Железные шлаки использовались в очагах как теплоподдерживающий материал уже в первой половине I тысячи л. н. э. В культурном слое, вместе с другими предметами найден полуфабрикат железа весом в 900 г. Спиетинские горны датируемы III—IV веком, а один из них (№ 3), несколько больше в размерах и с отличительной ориентировкой, может относиться к V веку.

С местной обработкой и добычей черного металла из местной болотной руды (лимонита) можно объяснить богатые находки железного оружия и орудий труда, которые, начиная с первых веков нашей эры встречаются в коллективных курганах латгалов-селов. Развитие местной металлургии способ-

ствовало быстрому развитию хозяйства, которое привело к распаду первобытнообщинного строя и к образованию классового общества.

6) В 1962 году были продолжены также в 1961 г. начатые раскопки поселения в лесу Платери—Спиетини, у впадения речки Платери в Даугаву. Исследован раскоп площадью в 200 м². Здесь обнаружен культурный слой светлой окраски и незначительной мощности, относящийся к эпохе раннего феодализма.

В 2 км к СВ от Спиетини — в Селпилс Грантниеки обнаружено ранее неизвестное поселение, на котором собран подъемный материал, среди которого представлена лепная гладкостенная и лощеная керамика.

АРХЕОЛОГИЧЕСКИЕ РАСКОПКИ ЗАМКА ЛОКСТЕНЕ В 1962 ГОДУ

Э. Мугуревич

1. С 25.IV по 5.IX.1962 года одной из археологических экспедиций Института истории АН Латвийской ССР было закончено исследование городища Олинькалнс и начаты новые раскопки в замке Локстене Клинтайнского с/с Екабпилсского района, расположенного в 4 км к западу от города Плявиняс. Замок сооружен при впадении речки Локстиня в реку Даугаву на доломитовой скале в 10 м высотой. Треугольная в плане и размером в 3100 м² площадка замка с северо-восточной стороны ограждена валом и рвом. Замок опоясан каменными стенами в виде нерегулярного четырехугольника. Стены обрушились, поросли дерном и только местами на восточной стороне площадки каменная стена ещё сохранилась на 2 м высотой. К востоку от замка расположено поселение площадью примерно в 1 га.

2. Благодаря выгодному географическому положению и остаткам каменных стен замок Локстене давно привлекал к себе внимание историков. Уже Л. Меллин (1794), затем Тилеман (1812), Ф. Крузе (1842) и др. считали, что здесь следует искать упоминающийся в письменных источниках XIII в. Ерсикский (Герцеке) замок. Только после выхода в свет труда Я. Деринга (1874) стало ясно, что на этом месте расположен не замок Ерсика, а упоминаемый в документах XIV в. замок Локстене. Хотя этот замок посетили почти все выдающиеся прибалтийские историки, никаких исследований его,

за исключением составления ситуационного плана, здесь проведено не было.

3. Раскопками Института истории на 6 раскопах была вскрыта площадь в 780 м² на ЮЗ стороне замка Локстене. Было добыто 514 предметов, около 5000 черепков глиняной посуды, более чем 4000 костей животных. Однородный темный культурный слой замка имеет различную толщину. У западной и северной каменных стен культурный слой сохранился толщиной в 2 м, посередине площадки примерно в 1 м, а вдоль берега Даугавы только 0,15—0,20 м толщиной. Наиболее ясная стратиграфия культурного слоя была прослежена в районе западной и северной каменных стен, где на полосе около 2 м ширины можно было различить несколько напластований культурного слоя.

Нижняя часть культурного слоя в 5—20 см толщиной, уходящая под каменные стены, имеет интенсивный черный цвет и местами отделяется от более поздних напластований пятнами золы и глины. Хотя нажитый над упомянутым слоем культурный слой однороден у западной стены (19 м длиной и 1,3—1,4 м шириной) можно установить, что после возведения каменных стен, — может быть речь о двух периодах заселения замка, что также подтверждается констатацией возведения северной каменной стены в 2 приема (пока вскрыта на длину в 29 м). Первая стена сохранилась на 1 м в высоту, ширина ее 1,7—1,8 м. Построенная во второй прием стена, по видимому, была гораздо выше, но на 0,3—0,4 м уже. Западная и северная каменные стены были построены на скале из небрежно обработанных кусков доломита и округлых валунов, связанных известковым раствором. Каменные стены нельзя было проследить полностью, так как местами они сохранились только на 2 м высоты. В верхней части культурного слоя было открыто и исследовано 8 глинобитных печей. Некоторые из печей (№№ 1 и 6) бытовали довольно долго, так как их глиняный под восстанавливался 6 раз. В значительном перекопанном культурном слое остатки построек сохранились очень плохо. О приблизительном размере построек (4×6 м; 3×4 м и др.) можно было судить только по остаткам их каменного фундамента.

4. Добытый в раскопках материал наглядно говорит об экономике жителей Локстене. О земледелии свидетельствуют железные косы и серпы, 3 широколезвийных и 1 узколезвийный топор и зернотерки. Со скотоводством связаны находки подков (5 шт.) удила и ножниц для стрижки овец.

С ремеслом и обработкой различного сырья связаны более чем 40 железных ножей, 12 железных шильев, точил. Найдено 37 глиняных, костяных и каменных пряслиц от веретен. В большом количестве была обнаружена керамика, среди которой преобладает лепная. (65%).

5. Предметы украшения — 3 подкововидные фибулы, 8 ромбических подвесок, 9 бубенчиков, 13 удлинённых трапецевидных подвесок, представляют формы древностей, встречающиеся в могильниках Видземе в период развитого феодализма (XIII—XV в.в.). Эту датировку подтверждают 4 монеты XIV в. — первой пол. XV века. Отдельные же находки, — бр. манжетовидный браслет, браслет со звериными головками, бр. держатель для цепочек, относятся к более раннему периоду. Некоторые железные предметы украшения, — 5 посоховидных булавок, 2 костьюевидные булавки, найденные в нижнем слое городища, можно причислить к среднему железному веку. Повидимому, нижний слой городища следует отнести к этому периоду, что подтверждается также и несколькими глиняными пряслицами, железным узколезвийным топором, лепной керамикой и прочими находками. Большинство находок было добыто в верхнем слое и относится к XIII—XV в.в. К этому времени следует отнести и возведенные в Локстене каменные стены и исследованные до сих пор печи.

6. Локстене упоминается в письменных источниках XIV—XV в.в. В 1354 г. при фиксации обмена земель Локстене уделяется большое внимание как месту, гарантирующему безопасность против наступления литовцев. В 1375 г. литовцы разорили многие земли на правом берегу Даугавы, в том числе и Локстене. Данные письменные сведения перемежаются с находками оружия XIII—XIV в.в. в Локстене: 11 железных наконечников копий, 6 железных наконечников стрел и железные шпоры. В 1437 г. епископ отдает Локстене в лен.

7. Археологические раскопки в Локстене показали, что средневековые укрепления были возведены на древнем латгальском городище. Несмотря на то, что окружающими землями правили немецкие феодалы, средневековые Локстене сохранило материальную культуру местного населения, что выражается как в форме древностей, так и в строительстве.

АРХЕОЛОГИЧЕСКИЕ РАСКОПКИ В Г. РИГЕ, ПО УЛ. ЛЕНИНА 1

Т. Павеле

1. С 15 октября 1962 г. по 15 января 1963 г. Рижским Государственным историческим музеем были проведены археологические раскопки в г. Риге, на строительной площадке лабораторного корпуса Политехнического института, по ул. Ленина, д. 1. Раскоп площадью в 160 м² был заложен на углу улиц Краму и Тиргонию (Группа 7, участок 77 и 78).

2. Частично был вскрыт городской винный погреб, письменные сведения о котором сохранились с 1335 г.

Вскрытое помещение достигает прибл. 3 м высоты. Его стены и перекрытия сложены из красного обожженного кирпича большого размера. Пол сложен из каменных плит. В стенах устроены ниши для посуды. Помещение (ок. 100 м²) разделено столбами на два нефа. Крестовые своды обвалились. Сохранились базы сводов.

Судя по замурованным оконным проемам уровень улицы повысился на 1,5—2 м. Сохранился вход в винный погреб с ул. Краму.

Помещение отапливалось камином, следы которого заметны еще и теперь.

Позднее здание было сильно перестроено и переоборудовано. Отдельные его части отстроены заново для подпора капитальных стен верхнего этажа здания.

3. Примыкающий к винному погребу со стороны ул. Тиргонию ход был вскрыт на 16 м в длину, но продолжается в обе стороны. Высота хода 2,5 м, ширина 2,5—3 м. Стены и цилиндрические своды сложены из доломита. Возможно, что ход служил складом запасов вина.

4. Рядом с винным погребом со стороны ул. Шкюню был вскрыт погреб (40 м²), относящийся к более позднему времени (XVI в.) и не связанный с винным погребом. Упомянутый погреб имел деревянный пол, под которым был вскрыт желтый песок.

5. Открытый памятник является единственным образцом средневекового хозяйственного учреждения в Риге и поэтому имеет исключительное значение.

АРХЕОЛОГИЧЕСКИЕ РАСКОПКИ В КОКНЕСЕ В 1962 ГОДУ

А. Стубавс

1. История древнего Кокнесе разделяется на 2 периода. 1) До начала XIII в. (1208 г.) здесь находился центр управления Кокнесского княжества с сильно укрепленным деревянным замком. В этот период Кокнесе поддерживало тесные дружественные отношения с Полоцком, в особенности во время последнего правителя Кокнесе Ветсеке-Вецеке (Вячко). 2) После подчинения данной области епископу Альберту в 1209 году в Кокнесе был возведен каменный замок, просуществовавший до 1701 года. В истории Латвии XIII—XVII в.в. Кокнесе играло довольно значительную роль.

С 27 апреля по 5 октября 1962 года в Кокнесе были продолжены начатые в предыдущий сезон археологические раскопки на месте преградья (в 2 раскопах площадью в 300 м²) и заложены 3 новых раскопа на месте рва и территории древнего города (200 м²). Было добыто 827 предметов, 2500 черепков глиняной посуды, антропологический и дендрологический материал, кости животных и различные образцы.

2. У оборонительной стены, отделявшей город от внешнего рва предградья, в IV раскопе была исследована небольшая часть древнего могильника. Было вскрыто несколько ярусов захоронений с 10 почти неповрежденными погребениями и с большим количеством разрозненных костей. Вследствие разрушений и отсутствия инвентаря не представляется возможным точно датировать время погребения. Найденные на уровне погребений отдельные предметы и керамика относятся к XVI—XVII в.в.

Под фундаментом оборонительной стены города были открыты остатки какой-то углубленной в землю срубной постройки. Гончарная керамика без поливы и уровень постройки говорят о ее бытовании до строительства каменного замка.

3. В I раскопе предградья были исследованы слои 5-ый по 12-ый, а во II раскопке слои 7-ой по 12-ый и достигнут материк на глубине 4—6,5 м. В обоих раскопах частично или полностью было вскрыто 27 построек. 7-ой слой и более глубокие представляют характерное для Кокнесе раннее деревянное строительство эпохи Ветсеке и раньше. По строительной технике и виду постройки подразделяются на: а) жилые срубные постройки с печным отоплением, б) более небрежно построенные небольшие срубные хозяйственные постройки и

летние кухни), в) хозяйственная постройка из вертикально стоящих бревен (хлев № 19).

7-ой по 11-ый слои предграда были относительно интенсивно застроены. Вблизи жилых домов размещались хозяйственные постройки, в том числе и хлевы. Жилые дома из одного и двух помещений были построены из круглых или отесанных в лапу бревен. В некоторых деревянных постройках (№ 13 и др.) констатирован паз во всю длину бревна, законопаченный мхом. Подобные технические приемы известны в деревянном строительстве Латвии в XVIII и XIX в. в.

В нескольких помещениях сохранился пол из расщепленных плах и отесанных бревен, а также глинобитный пол. Размеры изб $4,4 \times 4,6$, $4,9 \times 5$ м² и др. Печи из камня и глины, в которых выпекался и хлеб, известны из раскопок на Асотском, Терветском и др. городищах.

Ранний период городища Кокнесе (7-ой—12-ый слои) датируется подковообразными фибулами, браслетами, перстнями, булавками, керамикой и пр. материалом XI — нач. XIII в. в.

4. Материал раскопок Кокнесе 1962 г. дополняет и характеризует отрасли производства и быт этого периода. О земледелии свидетельствуют косы и серпы. Найдены также фрагменты рукояток кос и другие деревянные орудия труда: зубчатые льнотрепалки, нож для плетения поясов, деревянные веретена, вальки и пр. Фрагменты тонких и грубых тканей характеризуют технику прядения и ткачества. Жители Кокнесе в XI—XIII в. в. носили кожанную обувь двух видов: поршни и туфли на мягкой подошве. Обработка и производство кожи была на относительно высоком уровне. Помимо простой кожаной обуви носилась также украшенная бронзой или нитками.

Из луба, бересты и дерева изготовлялись туески, бураки и деревянная посуда. Преобладает гончарная керамика (в 7-ой по 12-ый слоях 98%).

По водному пути Даугавы и по сухопутному шла оживленная торговля, главным образом в восточном направлении со славянскими землями. Из окрестностей Овруча на Волины привозились шиферные пряслица для веретен, а из других славянских городов — стеклянные браслеты, бусы и пр. Свинцовая *печать* с изображением св. Георгия и св. Софии и надписью на греческом языке. *Найдена*

5. По письменным источникам в состав дружины Ветсеке в начале XIII в. входили русские, латгалы и сели. Русские дружинники Ветсеке были христиане. Неизвестно, существовала ли в Кокнесе православная церковь, как это в хронике Ливонии Генриха Латвийского повествуется о Ерсике. Характерно, что в раскопках предградья Кокнесе в слоях XI — нач. XIII в. в. не были обнаружены символы христианства — крестики, в отличие от всех других городищ этого периода на Даугаве (Ерсика, Асоте и др.). Прочие предметы славянского импорта, в особенности пряслица для веретен, представлены в Кокнесе в сравнительно большом количестве. По-видимому, в предградье жили латгалы и селы.

Данную проблему, а также другие неразрешенные вопросы, помогут выяснить дальнейшие раскопки в Кокнесе.

НЕКОТОРЫЕ РЕЗУЛЬТАТЫ ИССЛЕДОВАНИЙ ЛЕЯСБИТЕНСКОГО МОГИЛЬНИКА

В. Уртан

1. Леясбитенский могильник Огрского района находится на террасе правого берега реки Даугава, в 3 км к востоку от Плявиньской ГЭС. Находки прежних раскопок отражены в тезисах прошлого года. В раскопках 1962 года материал на много увеличился, что дает возможность сделать более широкие выводы.

В III—V в. в. в Леясбитенском могильнике насчитывалось не менее двух курганов. Позже умершие погребались здесь же в грунтовом могильнике. Широко применялись каменные кладки над могилами. Подобные памятники выявлены и в других местах, особенно в бассейне реки Даугава. Появление множества археологических памятников с VII века на правом берегу Даугавы объясняется социально-экономическими изменениями и приливом населения на места, чрезвычайно удобные для земледелия.

2. Исследованные 335 погребения (из них 3 трупосожжения) и более 2000 древних предметов разрешают выяснить их преемственность, развитие формы и орнамента с III по X в. в. Массовый погребальный инвентарь, особенно начиная с VII века, является хорошей основой для типологии и датировки находок и для познания развития техники металлообработки, одежды и других явлений на территориях латгалов и селов.

3. Богатых людей и будущих феодалов характеризуют количество погребального инвентаря, часто качество изделий и некоторые отдельные вещи, например, пояса, накидки («вил-лайн») и топоры, богато украшенные бронзой. Различие наблюдается и в оружии. Находки дают возможность реконструировать некоторые ранние шерстяные накидки, новые формы шейных и головных украшений, обувь.

4. Леясбитенский могильник принадлежит средней по величине сельской общине. Он имеет тесные связи с населением левого берега реки Даугавы. В бассейне Даугавы доминирует балтский (латгалы, селы, земгалы) элемент.

Только с X—XI в.в. на правом берегу нижнего течения реки Даугавы вплоть до Айзкраукле этнический состав меняется и территория плотно заселяется ливами. В переходный период к классовому обществу (V—IX век) имеются территории с более мирным населением и территории, где происходят переселения и столкновения.

Грабеж и войны характерны как для отдельных сельских общин, так же для целых земель.

5. В Леясбитенском могильнике рост погребенных в среднем меньше роста современного человека, но смертность чаще. Среди умерших число мужчин на много больше чем женщин. Возраст умерших редко превышает границу 60-ти лет.

РАЗВЕДОЧНЫЕ РАСКОПКИ В ЛЕЯСЗИЕДЫ

В. Уртан

1. В поисках селища, соответствующего Леясбитенскому могильнику III—X в.в., были произведены раскопки в Айзкрауклес Леясзиеды, на террасе правого берега реки Даугавы, около 150 в к западу от Леясбитенского могильника (Огрский район, сельсовет им. П. Стучки, колхоз «Айзкраукле»).

2. На вспаханном поле и в раскопках (раскопано 125 м²) найдено 22 древних предмета, много керамики и глиняная обмазка. Культурный слой, кости животных, гончарная керамика, посуда с 3 ножками, бронзовая привеска, серп, веретено, монеты и другие находки XIV—XVII в.в. свидетельствуют о том, что вблизи находились жилища. Отдельные находки I тыс. л. н. э. (овальное огниво, черенковое копьё и др.) ука-

зывают, что правый берег реки Даугавы, очень выгодный для земледелия, в этом районе использовался интенсивно и раньше.

РАСКОПКИ В МОГИЛЬНИКЕ У ХУТОРА БЕЙТЕС ВАЛМИЕРСКОГО Р-НА

И. Цимермане

1. Могильник в Бейтес Каугурского с/с Валмиерского р-на известен с конца XIX в., когда половина могильника была уничтожена при постройке железной дороги Рига — Валмиера. Впоследствии могильник пострадал от кладоискательства, при рытье гравия и при вспашке. В целях прекращения дальнейшего разрушения могильника, как и в целях выяснения его характера и хронологии, Валмиерский краеведческий музей совместно с Музеем истории Латвийской ССР с 16—25 августа 1963 г. провели здесь раскопки защитного характера. Раскопками было вскрыто 105 м² площади, исследовано 3 непо потревоженных погребения и добыто 114 предметов.

2. Раскопками выяснено, что в Бейтес расположен грунтовой могильник латгалов XI—XIII в. в. Умершие (2 женщины и 1 мужчина) похоронены в четырехугольных могильных ямах, причем в III погребении погребена женщина в колоде. Погребения различно ориентированы: I погребение (женщины) с СЗ на ЮВ, II — (мужчины) с В на З, а III (женщины) с С на Ю.

3. Умерших сопровождает богатый могильный инвентарь: в женских погребениях — ленточный спиральный веночек с подвесками на затылке, шейные гривны (в III погребении 6 экземпляров), ожерелья из стеклянных бус, бронзовых бубенчиков, раковин каури и др. К цепочкам подвешены амулеты в виде костей и зубов животных, а также орех-двойчатка. Погребение мужчины сопровождает копье, топор, нож, а также пояс с бронзовой пряжкой и оковками.

4. Интересное явление представляют отдельные помещенные в гроб в виде жертвоприношения или имущества самого умершего вещи. Так в погребении мужчины группа предметов (ожерелье из стеклянных бус и бронзовых бубенчиков, несколько перстней и костяной гребень) обречены у тазовых костей, а в III погребении обернутые в шерстяную ткань вещи (бронзовая шейная гривна, ожерелье из стеклянных бус, железные ножницы и шило) были положены у ступни правой ноги погребенной.

5. Раскопками добыт также материал по одежде. В I погребении обнаружены остатки неукрашенной виллайне, а в III погребении остатки четырех виллайне. Из последних 2 были неукрашенными, а остальные две, сотканые из шерстяных и льняных нитей, узорчатые. В III погребении сохранились также остатки льняной рубашки, фрагмент шерстяного пояса и кусок узорчатой ткани.

6. Большинство из добытых раскопками могильника в Бейтес предметов имеют характерную для материальной культуры латгалов форму. Все же, в виду обстоятельства, что этот могильник является пока одним из самых северных известных грунтовых могильников латгалов, в нем прослеживается также ливское влияние. В III погребении представлен ажурный разъединитель цепочек ливского типа и должно быть ливским влиянием может быть объяснена отличительная ориентация этого, датированного XIII веком погребения. О связях с древнерусскими городами свидетельствуют обнаруженные стеклянные бусы и найденное в III погребении пряслице от веретена из розового шифера.

РАБОТА I СЕЛСКОЙ ЭКСПЕДИЦИИ В ЛЕТО 1962 ГОДА

Э. Шноре

1. С 16.VI-29.IX I Селской экспедицией продолжены раскопки выявленного в предшествующее лето поселения на I надпойменной террасе р. Даугавы вблизи хутора Пигены (Стабурагский с/с, Екабпилсского р-на). На этом поселении, входящем в комплекс Леясдопельских археологических памятников, вскрыто 1638 м² в центральной части поселения.

2. Культурный слой поселения, сильно пострадавший от вспашки, вскрыт по пластам (I пласт вместе с дерном — 20 см, II — 30 см, III — 40 см и IV пласт глубиной более 40 см), причем в отдельных местах материковый доломит обнажился уже на глубине I пласта. Находки обнаружены главным образом в двух верхних пластах.

От древнего строительства в культурном слое сохранились только сооруженные из камней очаги. Обнаруженные единичные ямки от столбов не дали возможности судить о конструкции построек. Судя по глиняным обмазкам, по крайней мере, часть построек была обмазана глиной. Лучше в культурном слое сохранились следы современного строительства (риги?).

3. Раскопками добыто 578 предметов. Кроме находок XI—XIII в. в., соответствующих по времени находкам Леясдопельского могильника (арбалетная стрела, тордированная подковообразная фибула, шпора, крестовидная подвеска, перстень, пряслицы от веретен), в материале представлены также более ранние находки (профилированная и костылевидная булава, овальное кресало, двойная треугольная подвеска, узколезвийный топор и др.), свидетельствующие о том, что поселение на берегу Даугавы существовало уже по крайней мере с середины I тысячелетия н. э. Среди находок необходимо отметить орудия, связанные с обработкой бронзы. Обнаружены также остатки уничтоженного плугом сыродутного горна с железными шлаками. Раскопками добыто также 9 зерно-терок.

4. Количественно среди находок преобладает керамика — 5653 черепка. Черепки малых размеров, так как раздроблены плугом. Численно на первом месте черепки от лепной посуды с гладкой поверхностью — (60,8%), на втором месте гончарная керамика (16,3%), следует лепная с облитой поверхностью (14%) и современная керамика (8%). Небольшим числом черепков представлены лепная лощеная (0,4%), штрихованая (0,5%) и зашипная (0,05%) керамика.

5. В ходе раскопок в раскопе IV в. обнаружено ориентированное с Ю на С женское погребение, огороженное камнями. Около женского скелета не найдено никаких вещей. Без упомянутого погребения, которое сохранилось из-за расположенных вблизи больших камней, не удалось вскрыть других непотревоженных погребений. Все же находки на площадях раскопов отдельных человеческих зубов и напоминающие дегенерированные каменные ящики конструкции из камней заставляют предполагать, что поселение на I террасе р. Даугавы сооружено на месте могильника I тысячел. до н. э.

6. В виду малого числа исследовавшихся до сих пор открытых поселений, вызванные строительством Плявиньской ГЭС раскопки у хутора Пигены, несмотря на потревоженный плугом культурный слой, внесли новый материал для характеристики поселений по берегам важного водного пути по р. Даугаве. Даже на примере Леясдопельского комплекса видна большая концентрация разновременных археологических памятников (могильник I тысячел. до н. э., курганный могильник X—XIII в. в., поселение середины I тысячел. XIII в. н. э.). Особую значимость добытый материал имеет для решения сложных этнических вопросов.

7. Завершая раскопки поселения на I террасе р. Даугавы летом 1963 г., необходимо провести разведочный раскоп также на месте второго поселения на II террасе р. Даугавы так называемом «Иевукалнсе».

АРХЕОЛОГИЧЕСКИЕ РАЗВЕДКИ

1. На территории колхоза «Барта» Бартского с/с Лиепайского района у хутора Пукули и Стебри в августе 1962 г. Лиепайским краеведческим музеем (под руководством П. Степиньша) обнаружен состоящий из 11 курганов могильник. При вспашке поля вблизи могильника был найден бронзовый топор.

Могильник расположен в 4,5 км к юго-западу от бывшей мызы Паплаки на западном берегу долины реки Вартая. Курганы имеют почти одинаковый диаметр 7—8 м и высоту в 60 см.

Музеем исследован один курган этого могильника высотой в 1 м. В насыпи кургана на различной глубине обнаружено много отдельных небольших камней, но лишь на периферии юго-западного и северо-западного секторов камни были сложены вплотную и среди них выделялись отдельные камни величиной диаметром в 50 см. Сравнительно мало камней обнаружено в центральной части кургана. В юго-восточном и северо-восточном секторах раскопками прослежена сохранившаяся часть к руга, сложенного из небольших камней. В южной части кургана через неплотную кладку камней довольно точно определялся «вход». В основании кургана, на первоначальной поверхности земли, на глубине 90 см раскопками прослежены следы одного большого и трех небольших костров в виде пятен солистой земли в 5 см толщиной.

В виду того, что в кургане не обнаружено следов трупосожжений, надо полагать, что он содержал труположения подобно кургану № 1 в Руцавас Башки и относится к I тысячел. до н. э.

2. В июле и августе 1962 года Институт истории АН Латвийской ССР (Э. Мугуревич) совместно с Институтом АН Эстонской ССР (Э. Тыниссон) произвел разведку и исследование ливских курганов в бассейне р. Гауи. На месте было проверено 14 ливских курганных могильников эпохи позднего железа, уточнено число курганов каждого могильника, а также установлено, в каком положении находится их охрана. В

то же самое время были проверены и другие археологические памятники, о чем в архив подано 44 сообщения.

Был заснят ситуационный план самого большого ливского курганного могильника в Кримулдас Приедес (270 курганов) и исследовано 2 кургана этого могильника (XII в.). Было добыто 30 предметов, а также новые данные о погребальных обычаях пригауенских ливов.

3. С 16 по 26 июля 1962 года состоялась совместная экспедиция Институтов истории АН Эстонской и Латвийской ССР по обследованию археологических памятников Северной Латвии. Сотрудниками С. Лаул (Эстонская ССР) и Я. Граудонис (Латвийская ССР) в Цесисском, Лимбажском, Сигулдском, Валмиерском, Гулбенском, Алуксненском и Балвском районах были обследованы 7 могильников с каменными оградками, 10 курганных могильников с каменными ящиками. У курганных могильников, характер которых может быть определен только после раскопок, 7 могильников типа «битарини» в бассейне р. Гауи около Муряни—Вангажи, 4 городищ и 6 других объектов. В Институт истории АН ЛССР поданы 37 докладов с характеристикой мест расположения, типов и состояния памятников.

4. С 14 по 25 сентября 1962 года младший научный сотрудник Института истории АН ЛССР Я. Граудонис в Цесисском, Гулбенском, Лимбажском и Валмиерском районах осмотрел 17 курганных могильников с каменными ящиками, 7 с каменными оградками, 3 курганные могильника, характер которых может быть определен только после раскопок, 6 могильников другого характера, 6 городищ, 1 место, где найдены древности, и проверил сведения об археологических памятниках в 4-х местах. В результате обследования уточнено место расположения памятников, их типы и хронология.

В Институт истории АН ЛССР поданы 43 доклада, где характеризуется место расположения и состояния (охраны) отдельных памятников.

5. Разведку гидроархеологических памятников летом 1962 г. проводил млад. научн. сотрудник Я. Апалс. В болоте Дамба пурвс с/с Яунлайцене Алуксненского района обнаружены остатки свай. Бревна со следами обработки найдены на дне озера Балотес, с/с Кукас, Екабпилского района. Остатки деревянного настила обнаружены на дне озера Вайвелес (Аулюкалнс) с/с Друсты Цесисского района.

В упомянутых местах, возможно, имеются остатки свайных поселений.

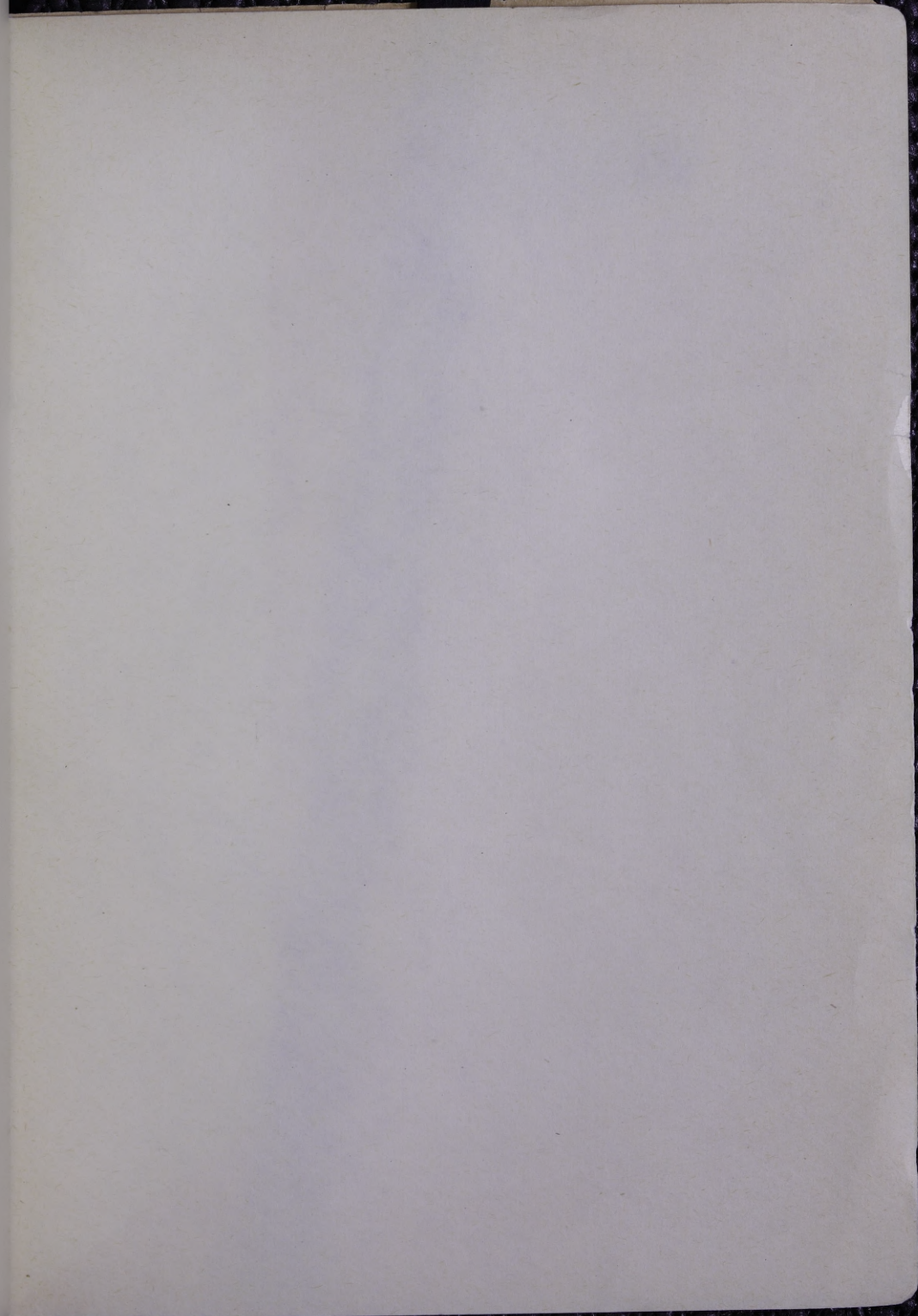
S A T U R S

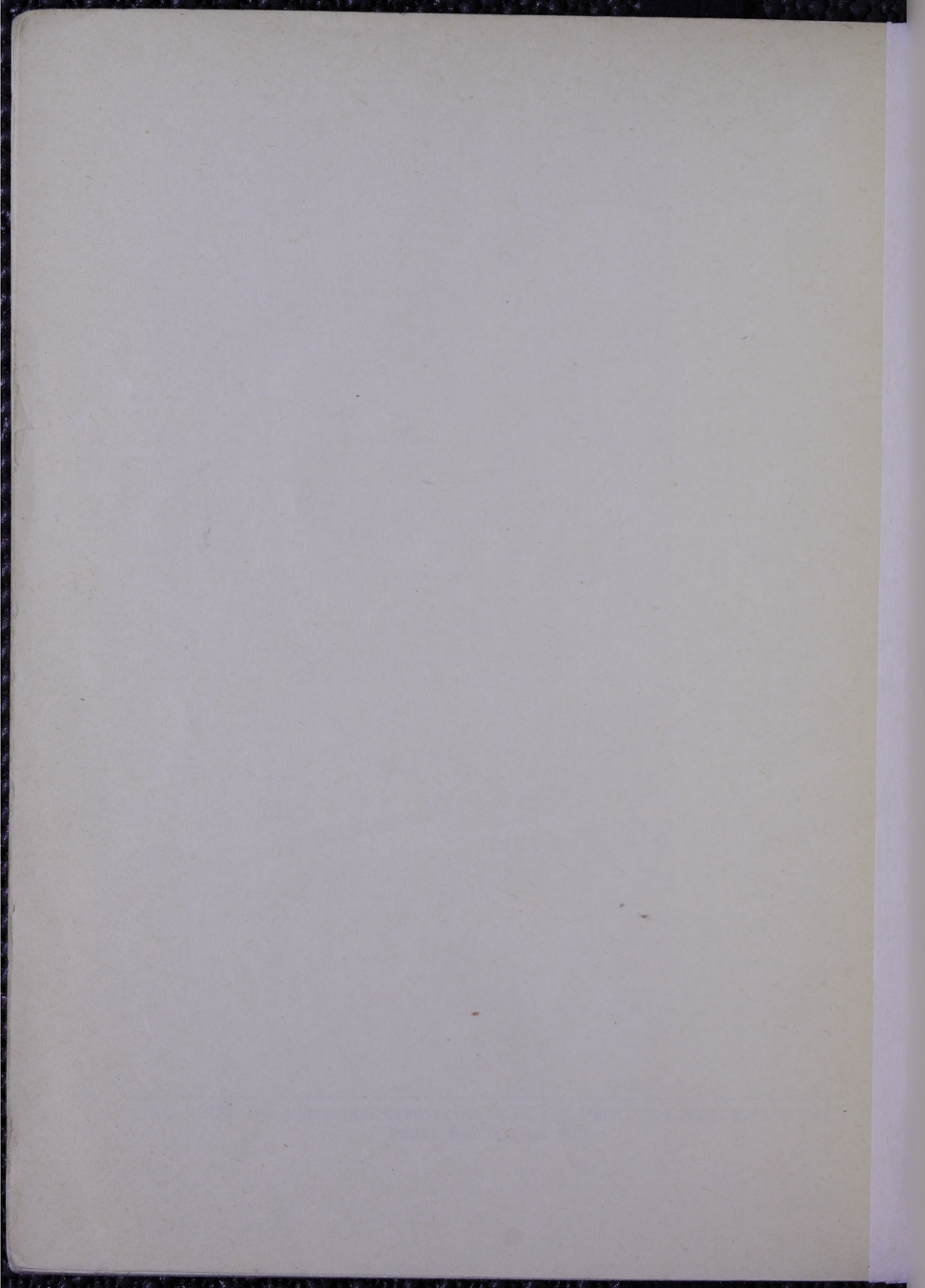
	lpp.
S. Cimermanis. Etnografu 1962. gada ekspedīcija	3
I. Cimermane. Izrakumi Valmieras raj. Beitu kapulaukā	4
J. Daiga un M. Atgāzis. Izrakumi Spietiņu-Plāteru senvietu kompleksā 1962. gadā	6
J. Graudonis. Mūkukalna 1962. gada arheoloģiskie izrakumi	8
E. Mugurēvičs. Arheoloģiskie izrakumi Lokstenē 1962. gadā	9
T. Pāvele. Arheoloģiskie izrakumi Rīgā, Ļeņina ielā 1	11
Ā. Stubavs. Arheoloģiskie izrakumi Koknesē 1962. gadā	12
E. Snore. Sēļu I ekspedīcijas darbs 1962. gada vasarā	14
V. Urtāns. Dažas atziņas par Lejasbitēnu kapulauku	16
V. Urtāns. Pārbaudes izrakumi Lejasziedos	17
M. Vilsone. Arheoloģiskie izrakumi Rīgā, Alberta laukumā	17
Arzinašanas ekspedīcijas (J. Apals, J. Graudonis, S. Lauļa, E. Mugurēvičs, P. Stepiņš, E. Tenisons)	18

C O Д Е Р Ж А Н И Е

	стр.
С. Цимерманис. Этнографическая экспедиция 1962 года	23
М. Вилсоне. Археологические раскопки в Риге, на площади Альберта в 1962 году	26
Я. Граудонис. Археологические раскопки 1962 года в Мукукалнсе	28
И. Дайга и М. Атгазис. Раскопки в Снийетини и Платери в 1962 году	29
Э. Мугуревич. Археологические раскопки замка Локстене в 1962 году	32
Т. Павеле. Археологические раскопки в г. Риге, по ул. Ленина, 1	35
А. Стубавс. Археологические раскопки в Кокнесе в 1962 году	36
В. Уртан. Некоторые результаты исследований Леясбитенского могильника	38
В. Уртан. Разведочные раскопки в Леясзиеды	39
И. Цимермане. Раскопки в могильнике у хутора Бейтес Валмиерского района	40
Э. Шноре. Работа I сельской экспедиции в лето 1962 года	41
Археологические разведки (Я. Апалс, Я. Граудонис, С. Лауļa, Э. Мугуревич, П. Степиньш, Э. Тениссон)	43

ЯТ 15152. Тип. «Трансжелдориздата» МПС, гор. Рига. 3 печ. л., бумага 60×84.
Заказ 828. Тираж 400.





LATVIJAS NACIONĀLA BIBLIOTEKA



0306024770

1009