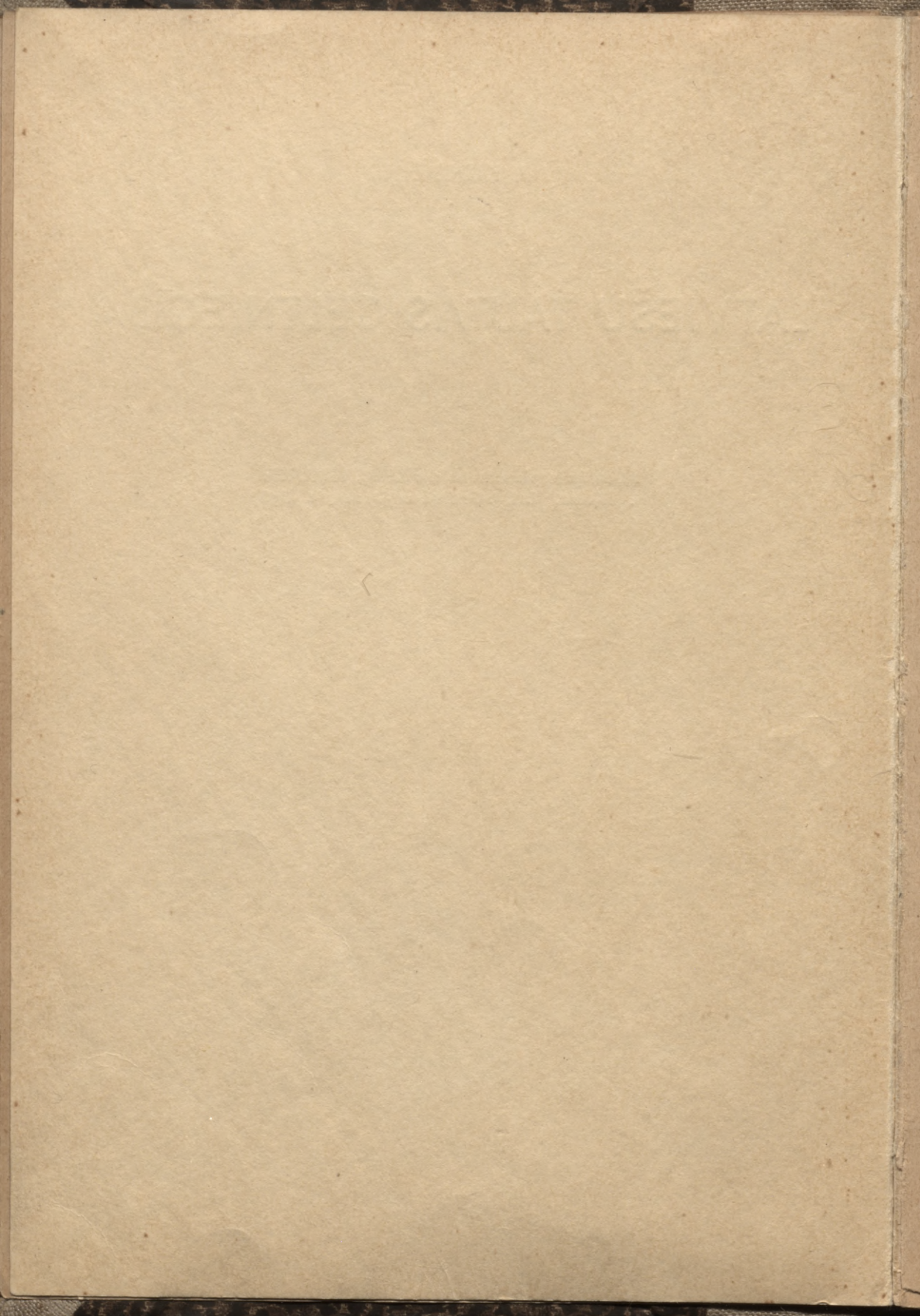


P. KUNDZIŅŠ

# LATVIEŠU TAUTAS CELTNIECĪBA

Atsevišķs iespiedums no »MĀKSLAS VĒSTURES«  
I. sējuma. Izd. »Grāmatu Draugs« Rīgā



Latv. Nos.

Vm 9

m/f

P. KUNDZIŅŠ

# LATVIEŠU TAUTAS CELTNIECĪBA

Atsevišķs iespiedums no »MĀKSLAS VĒSTURES«  
I. sējuma. Izd. »Grāmatu Draugs« Rīgā

902.7 (v)

Part. 64 ✓

L. V. B.  
№. 302964

0209061180



Iespiesta 1934. g. «Grāmatu Draugs» spiestuvē  
Rīgā, Pēterbāznīcas laukumā Nr. 25-27



Dzīvojamā rija Vidzemē (Kosas pag.)

## Latviešu tautas celtniecība

Visur, kur daba gādājusi par celtniecībai noderīgu koka materiālu, pirmatnējais cilvēks to izmanto viņam vajadzīgo telpu konstruēšanai un veidošanai. Kamēr darba rīku nepilnība kavēja apstrādāt lielāku samēru kokus, ēku celšanai lietāja vieglāk pieveicamos koka materiālu veidus — mizas, kārtis, līkstes, klūgas u. t. l., ņemot palīgā arī stiebraugus (niedras, aškus, salmus) un augu šķiedras. Pinot un sienot savienoja un nostiprināja celtnu atsevišķas sastāvdaļas, radot veselas koka ēkas, vai arī konstruktīvo koka skeletu celtnes tālākizveidošanai citām vielām (ādām, māliem, audumiem).

Šāds celtniecības stāvoklis raksturo aizvēsturi, akmens un pa daļai bronzas laikmetu. Bet arī vēl tagad vietām pastāvošos pirmatnējos apstākļos uzglabājušās tāda būvveida atliekas.

Rodoties dzelzs darba rīkiem, atvērās plašākas iespējas izmantot koku celtniecībā; būvju elementus sāka veidot masīvākus, konstrukcijas pilnīgākas, izturīgākas un architektūras izkōpšanai vairāk piemērotas. Nespēja tikai pārveidot paša koka dabu, lai tas ilgāk pretotos "laika zobam". Tāpēc arī šinī attīstības pakāpē koka architektūra tikai retos gadījumos atstājusi vēlākām paaudzēm kādus redzamākus pieminekļus.

Monumentālās architektūras uzdevumos koku parasti nācās atvītot ar dabīgu un mākslīgu akmeni. Bet apgabalos, kur trūka piemērota koka materiāla, šī maiņa skāra arī ikdienas celtniecību. Koka teknikā izveidotās sistēmas un formas tomēr vēl ilgi atbalsojās mūra architektūrā un nereti viņā kā senlaiku mantojums uzglabājušās vēl līdz mūsu dienām.

Tā, piem., Vidusjūras kultūras lokā, kur akmens celtnes ar laiku sasniedza architektūras augstāko pakāpi, redzam vēl koka konstrukcijas gan tieši atveidotas akmenī (klinšu kapeņu fasādēs), gan arī netieši parādāmies, kā idejiskais pamats akmens formu veidojumam

(kolonnu atbalstītie jumtu izvirzījumi, architrāva uzbūve, jumts un tā elementi, ieskaitot pat jumtgalu rotājumus — akrotērijus). Līdzīga sakarība ar pirmatnējo koka architektūru ļoti spilgti parādās arī Āzijas tautu celtniecībā. Ir pētnieki, kas aizstāv uzskatu, ka pat būvveidiem, kas atzīstami par konsekventas akmens celtniecības tīrākiem izpauzumiem, kā, piem., kupola pārsegumam un gotiskai architektūrai, ir savi prōtotipi koka architektūrā.

Pateicoties īpatnējiem apstākļiem, dažās vietās uzglabājušies arī koka architektūras pieminekļi ar monumentālu raksturu. Ķīnas un Japānas tempļi, bet Eiropā — baznīcas Skandināvijā, Ziemeļu Krievijā un Karpatos liecina, ka vēsturisko laiku sliekšņi koka celtniecība bijusi spējīga risināt plašāka vēriena un dziļāka satura architektūras uzdevumus.

Ziemeļu josla un skuju mežiem bagātie kalnāji ir Eiropā tie apgabali, kur arī vēl tagad atrodami koka architektūras raksturīgākie paraugi. Aukstāks klimats un noderīgu būvkoku pārpilnība veicināja masīvā guļkoku būvveida izkopšanos. Turpretim mērenā joslā un tur, kur meži bija grūtāk sasniedzami, attīstījās statņu un kopturu konstrukcija, ko tālākā izbūvē nereti kombinēja ar citām būvvielām. Īpatnējā teknikā celtas viduslaiku koka baznīcas Norveģijā: tur konstruktīvais saturs saistās ar visā būves augstumā uzceltiem apaļiem stabiem, kas atgādina jumtu balstus Skandināvijas aizvēstures dzīvokļos un, domājams, stāv sakarā ar kuģu būvniecības tehniku.

Latviešu koka architektūrā izpaužas baltu tautu celtniecības veids, kas attīstījies līdz ar šo tautu kultūras uzplaukumu aizvēstures beigu posmā, kad ap Baltijas jūru vērojami dzīvi un rosīgi sakari. Šis celtniecības veids liecina, ka latviešiem, leišiem un prūšiem zināma stila kopība pastāvējusi arī ar rietumslaviem, Skandināvijas ģermāņiem un somu tautām. No pēdējiem lībieši un igauņi savā celtniecībā pilnīgi pakļāvušies baltu tautu ietekmei.

Techniskā ziņā latviešu celtnes ir tipiskas guļkoku būves. Folklorā, archaioloģijas atradumi un pirmatnēji paņēmiēni vēl pastāvošo celtnu sastāvā norāda, ka senajā pagātnē līdz dzelzs laikmetam būs dominējušas stāvkoku būves. Slietie namiņi, zedēnu izpītie telpu norobežojumi, ciešie mietu nožogojumi, klūgotie savienojumi, koku mizu izmantošana būvēs — ir šāda celtniecības stāvokļa liecības, kas vēl uzglabājušās pastāvošās būvēs. Šām atliekām izkoptā guļbūves veidā tomēr ir tikai maz nozīmīga loma. Kā plāna iekārtu, tā arī uzbūves principus noteic vaiņagos savienotie guļkoki, kurus tikai plašāku ailu malās pārtrauc un lielākos pārļaidumos atbalsta vertikāli stabu elementi.

Konstrukciju sevišķi raksturo stūrņu savienojumi — pakši, koku piestrādāšanas veids, lai tie viens otram cieši uzgultos (kaķēšana), un jumta atrisinājums.

Atšķirībā no somiem un Skandināvijas tautām, balti cēla slietus jumtus bez kopturiem. Attīstītā zemkopība veicināja salmu jumtu tehnikas izkopšanos (šos jumtus raksturo 4-slipju forma), bet lubu jumti (2 slipēm) radās tur, kur salmus jumšanai nevarēja atlicināt.

Ap 1000 gadu garā laika sprīdī šie paņēmiēni principos maz mainījušies, nav mainījies arī darba rīks, — cirvis, kas nepārtraukti veica visus konstruktīvos uzdevumus. Tikai 19. g. s. otrā pusē, kad plašākos apmēros sāka ieviesties zāģis, zāģēti dēļi, dzelzs naglas,

kalņa java mūrēšanai, dedzināti ķieģeļi u. t. t., latviešu tautas celtniecība novirzījās no senā tradīcijā norūdītā būvveida.

Līdz tam laikam, atkarībā no ārējiem apstākļiem un uzdevuma nozīmes, mainījās tikai konstrukciju izkoptība. Tā, piem., posta laiku celtniecībā bieži atrodam senās pagātnes pirmatnības iezīmes, kas parādās arī parastos apstākļos pie mazsvarīgām celtnēm vai konstrukcijām. Ceļot turpretim netraucēti un ar apdomu kādas nozīmīgākas ēkas, tradicionālos paņēmienus izveido pilnīgāk un glītāk.

Par latviešu senāko apbūves veidu dažī vērtīgi dati iegūti pilskalnu izrakumos. Pilskalni bija apcietinātas dzīves vietas, kas pārklāja latvju zemi ar plašu tīklu (zināmi pāri par 300 pilskalni).

Tie ir dabīgi kalni, kas dažāda veida zemesdarbiem pārveidoti, lai tie būtu grūtāk pieejami. Kalna virsotni nolīdzināja un nodrošināja, uzceļot gar malām mākslīgus apcietinājumus: ciešus stāvkoku mietu žogus (Kalna Eniņu pilskalnā), mālu un akmeņu krāvumus starp guļkoku sienām, kas saistītas pakšu savienojumiem (Raunas Taņisa kalnā). Apcietinājumu aizsardzībā pilskalna augšējā laukumā atradās dažādas ēkas miera laiku dzīvei un saimniecībai (nams, istaba, klēts, maltuve), kā arī celtnes kara gadījumam, kas bija nodrošinātas ciešiem grodu griestiem ar tāss un mālu pārsegumu.

Par šā laika neapcietinātām dzīves vietām var spriest no aprakstiem un literāriskām atzīmēm, kas sniedz uzskatāmus datus jau sākot no 10. g. s. pēc Kr. Tai laikā attēlota kuršu viensēta ar lielāku skaitu savrupēku (namu, istabu, klēti un saimniecības ēku, domājams, riju), kas bijušas apjostas žogiem. Arī pirmie vācu chronisti uzsver, ka latvieši dzīvojuši viensētās, kamēr lībieši mituši ciemos.

Savrupdzīve atsevišķās saimniecībās, kur iemītnieki pēc sava prāta cēlušī katrai dzīves vai saimniecības vajadzībai savu atsevišķu ēku vai ēciņu, veidojuši latviešiem tipisko viensētas apbūves kārtību arī vēlākos gadsimtos. Tikai smagie ārējie apstākļi, kas kopš 16. g. s. otrās puses noveda latviešus saimnieciskā un garīgā postā, zināmos apgabalos uz laiku apslāpēja šo īpatnību: tā, piem., Latgalē ieviešas sādžu sistēma, bet Vidzemē radās raksturīgs ēkas tips — dzīvojamā rija, kas zem viena jumta apvienoja visas dzīvei un saimniecībai nepieciešamās telpas.

Senatnē izveidojušies atsevišķie ēku tipi visumā uzglabājušies līdz tagadējam laikam. Tie formās gan tālāk izkopusies, bet nav zaudējuši savu īpatnējo raksturu.

Kā vissenākās pagātnes liecinieks vispirms minams n a m s.

Nams bija pirmatnējais dzīvoklis, kas sastāvēja no vienas telpas. Atklāts pavards telpas vidū deva siltumu un noderēja arī ēdiena gatavošanai. Turpat iemītnieki glabāja savu mantību. Vispirms taisīja



Vidzemes istaba (Drabešu pag.)

apaļa plāna slietus namus, kas atgādināja vēl tagad vienā otrā vietā sastopamos "namiņus", ko saslien no kārtīm un izlietā kā virtuves. Dzīvojamie nami pret lietu un aukstumu bijuši nodrošināti ar mizu, velēnu vai salmu apvalku un pa daļai iegremdēti zemē. Pavarda dūmiem augšgalā atstātas spraugas. Līdzīgs mitekļis vēl 15. g. s. aprakstīts zemaišu apgabalā. Dzelzs laikmetā, izkopjoties namdaru teknikai, slieto namu aizvietoja guļkoku konstrukcijā "cirstais" nams. Arī to apsildīja tikai atklāts ugunsurs, kā dūmi brīvi pacēlās jumtā un tur izplūda pa īpašām ailām — "brodīņiem".



Kurzemes istaba (Nīcas pag.)

un siltumu aizturētāji griesti radīja jaunu dzīvojamās telpas un dzīvokļa veidu — istabu. Istabas vienmēr uzcirstas guļkoku būves veidā. Tās sākumā ir gan patstāvīgas vientelpu celtnes (Latgalē), gan arī telpas, kas rodas ar šķērssienu atdalot namam vienu galu. Pirmā gadījumā ieejas priekšā pievienoja vēl īpašu priekštelpu — vējtveri, bet otrā — izmantoja šādam uzdevumam pašu namu.

Istabai tālāk paplašinoties rodas vēl otra apsildāmā telpa: Latgalē — četrām sienām uzcirsts telpu elements, kas pievienojas priekšnama otrai pusei (šāda kārtība vērojama arī pie rietumkrieviem); pārējā Latvijā pārvērš apsildāmā telpā nama otro galu — pretistabu. Turpmākā izbūvē dzīvokļa telpas vairojas abiem istabas galiem sadaloties ēkas gareniskā virzienā. Jauns elements istabai rodas, piebūvējot *k a m b a r g a l u*, ko cēla saimnieka vajadzībām, kad lauku ļaužu dzīvē iezīmējās sociāla nošķirošanās. Kambarājiem ir savs īpašs apsildīšanas centrs, kamēr istabu apkure saistījās vēl ar dzīvokļa serdi — namu.

Pārējie savrupēku tipi latvju sētā, tāpat kā nams un istaba, sākumā bija vientelpu celtnes. Daži no tiem šāda izejas stāvokļa raksturu paturējuši visā savā attīstības gaitā (piem., pirts, klētis), citi turpretim izauguši par daudztelpu sakopojumiem (piem., rija).

Pirts uzglabājusi ļoti tipisku senās pagātnes liecību — pirmatnējo krāsni. Tā bija galvas lieluma un mazāka apmēra akmeņu kaudze, kas sakrauta, izveidojot īpašu spraugainu kurtuvi. Krāsni kurinot dūmi piepildīja telpu, bet pēc to izvēdināšanas sakarsētie akmeņi, "ķeršas", piešķīra tai ilgstošu un vienmērīgu siltumu. Tāda veida krāsns atrasta arī Raunas Tanīsa kalna pirmo vēstures gadsimtu slānī. Domājams, ka tanī laikā visās apkurināmās telpās (istabās, pirtīs, rijās) taisīja tāda tipa sakrautas krāsni.

Sakarā ar to pirmie vācu chronisti par pirtīm būs dažreiz apzī-

mējuši arī istabas, jo minētais apkures veids dzīvojamās telpās viņiem bija svešs (Vācijā lietāja kamīna krāsnis, kur sildīja atklātā liesma).

Pirts architektūru raksturo ieejas daļas izbūve, ko iezīmē jumta pārslaidums ieejas pusē. Labprāt šā pārslaiduma atbalstīšanai lietā stabs. Aizpildot stabu starpas, ierīko slēgtu priekštelpu, ko izmanto kā gērbtuvu. Lielāks telpu skaits pirtīs reti sastopams. Raksturīga pirts novietne lejas vietā ārpus sētas, ūdens tuvumā. To noteica pirts lietāšanas īpatnējās prasības un ugunsbriesmas, kas pirtī bieži radās.



Pirts namiņš ar lubu jumtu (Tirzas pag.)

Par pirti izkoptāku celtniecības stāvokli saņiegusi klētis. Klētis ir ne tikai ražas, mājsaimniecības izstrādājumu un vērtīgāko iedzīves mantu glabātuve, bet arī celtnie, kas cieši saistīta ar tautas intīmo dzīvi. Ziemas bargumā visai saimei bija jāmitinās kopējās, bieži dūmu pilnās telpās ap pavardu vai krāsni, bet pārējos gada laikos katrs centās dzīvot savu dzīvi klētiņā. Klētis tāpēc parasti cēla lielākā skaitā, vai vismaz viņās ierīkoja šķirtas nodaļas. Savrupklētis raksturo Vidzemi un Zemgali, rindu klētis — Kurzemi, bet Latgalē saspīestā apbūvē klētis bieži ietelpj citu saimniecības telpu virknē. Kā vientelpu, tā arī vairāktelpu klētim architektūras ziņā sevišķi zīmīgi ir atklāto klēts priekšu izbūves veidi. To pamatelementi — izvirzītais jumts un tā atbalsti: pakšu galu pagarinājumi balstekļu vai ciešu sānsienu veidā un stabi. Jumta pārslaidumam atbilst arī grīdas izbūve. Dažreiz klētis priekšas pa daļai vai pilnīgi aizbūvē, ierīkojot "būrus" vai slēgtas priekštelpas. Ir klēts veidi, kam priekšpusē virs ieejas izbūvēta galerija — "lukts", kas noder satiksmei ar jumta stāvu. Sastop arī piemērus, kur lukts vietā viss jumta stāvs izvirzīts pāri klēts ieejai.

Lielu dažādību klētis ārējās architektūras kopiespaidam piešķir jumta pamatformas: izteiksme un raksturs ļoti atkarīgi no tā, vai jumtam divi, trīs, vai četras slīpes, vai tas uzlikts ieejas ass virzienā vai šķērsām tai. Ažšķirībā no istabas un pirts, klētis pamatnīcu negulda tieši uz zemes, bet to paceļ, novietojot stūros lielākus akmeņus. Šāda konstrukcija savukārt koplina klēts architektūru. Arī dekoratīvā ziņā klētim veltīta vislielākā vērība: rotājumiem izveidoti stabi, loku aillas, pakšu gali, durvis.

Senāk latvju sētā kā savrupēka bieži bija sastopama arī maltuve, kas dokumentēta jau pilskalnos. Maltuve zināma kā neliela vientelpa vienkāršākas klēts raksturā.

Par plašu un iespaidīgu celtni attīstījusies rija.

Rijas pirmsākumi meklējami zārdā, ko tīrumā saslēja, lai labība pirms kulšanas dabūtu izžūt. Dažas somu tautas šādiem zārdiem

ierīkojušas apkures ietaises, lai paātrinātu žāvēšanas procesu. Tādā ierīcē saskatāms turpmākās rijas princips. Tā kā valodnieki tura rijas nosaukumu par somu vārdu, var pieņemt, ka baltu tautas, ienādamas tagadējās dzīves vietās no apgabaliem, kur labību varēja



Vidzemes klēts (Blomes pag.)

izkult bez iepriekšējas žāvēšanas, iepazīnušās pie šejienes somiem ar rijas ietaisi. Jaunās dzīves vietas klimatiskos apstākļos balti bez rijas nebūtu varējuši uzturēt savu zemkopības kultūru pienācīgā augstumā un tāpēc būs pārņēmuši rijas ietaisi, ko šeit atrada priekšā. Tālāk izveidodami riju, latvieši sekoja savām īpatnējām celtniecības tradīcijām un izkopa to par ēkas tipu, kas ļoti atšķiras no vē-

lākām somu rijām, tās labierīcību un architektūras ziņā stipri pārspēdams.

Par latviešu vientelpas rijām, kur labības kulšana notika vai nu pašā rijas telpā, vai blakus rijai uz klona zem klajas debess, ir tikai trūcīgas ziņas. Nenoteikti ir dati, kas atrodami kāda grieķa vēsturnieka atzīmē (ap 300. g. pr. Kr.), par lielām ēkām, kur ostioni (balti?) saved labību kulšanai. Dokumentos rija Latvijā minēta drīz pēc vācu ienākšanas. Jāaizrāda, ka ienācēji savā dzimtenē rijas nepazīna un arī Skandināvijā ap to laiku rijas nebija sastopamas.

Latviešu rijas ēka esošos pieminekļos sastāv no divi telpām — rijas un piedarba: rija ir slēgts guļkoku cirtnis ar ciešiem griestiem un krāsni, bet piedarbs — rijai pievienota klajāka telpa, pirmatnējos piemēros — stabu atbalstītas nojumes veidā.

Rijas architektūru raksturo liela dažādība elementu savstarpējās attiecībās un veidojumā. Nevienā celtnes tipā neparādās tik spilgtas novadu īpatnības masu un pamatformu kārtojuma kā rijā. Dažos apgabalos plašs četru slīpju jumts slēpj stāvu sienas, pieskaroties gandrīz pašai zemei (Vidzemes augstienā), citos — redzams rijas kailais augstais stāvs. Vietām jumta paspārnes plaši un brīvi izvirzītas (salmu jumtu apgabalos), vietām tās atbalstītas stabu virknēm (lubu jumtu novados), vai ciešām sienām.

Rijas ēka, tāpat kā pirts, parasti novietota attālāk no pārējām sētas celtnēm rijas īpatnējā uzdevuma dēļ: rijas kurinot bieži gadījās ugunsnelaimes, kas varēja apdraudēt citas ēkas, bet labības vēfīšanai bija nepieciešama klaja vieta, kāpēc riju parasti cēla uzkalnā.

Vietām vērojama tieksme rijas ēkai pievienot lielāku skaitu telpu, kas bija vajadzīgas lauku saimniecībai: gubeni, dažādas pūnes, pat nelielas kūts telpas.

Vidzemē pēckara un posta laikos radās vēl plašāka rijas izmantošanas kārtība: rijas sāka dzīvot un grūto saimniecisko apstākļu dēļ šis dzīvokļa veids palika par ilgstošu parādību (no 16. g. s. beigām līdz 19. g. s. vidum). Dzīvojamo riju rašanos un ieviešanos veicināja arī muižnieki. Vēl vairāk kā Vidzemes latviešu starpā dzīvojamā rija bija izplatīta Igaunijā.

Šī ēkas tipa arhitektūrā skaidri izpaužas faktoru dažādība, kas tur apvienojušies. Kamēr dzīvoja pašā rijas telpā, dzīvojamā rija maz atšķīrās no parastās rijas celtnes. Ar laiku dzīvokļa vajadzībām radās īpašas kambaru piebūves, kas ēkai laupīja tās pirmatnējo līdzsvaru un reti spēja organiski apvienoties ar riju arhitektoniskā vienībā. Tikai lielais



Klētis nojume (Āpu ciemā, Usmas pag.)

viengabala jūmts kopiespaidā parasti nomierina sadrumstalotā stāva uzbūvi. Savdabīgos atrisinājumos, kā arī neparastā ārējā izteiksmē dzīvojamā rija stipri kontrastē ar citiem ēku tipiem.

Kūts pirmsākumi meklējami iežogojumā — laidarā, jo slēgtās telpās kustoņus agrāk neturēja. Šādu laidaru aizžogojumi būs bijuši līdzīgi tiem pirmatnējiem mietu žogiem, kas vēl sastopami Latgalē: mieti sadzīti zemē cieši blakus viens otram, augšgali nosīnāti un tos satur izcirstiem caurumiem izvērtā kārts. Šādu konstrukciju būs lietājuši arī pilskalnu apcietinājumos. Kūts telpas radušās kā atsevišķas ēciņas, ko vārīgākiem lopiem cēla gar laidara žogu. Apvienojot šās vientelpas un spraugas starp tām kopējiem jūmtiem, izveidojās plašākas celtnes, kas apjoza laidaru no divi, trim un pat visām četrām pusēm. Poligonālās kūtis raksturīgas Zemgalei ("rinkas"). Kūts arhitektūrā jūtami atšķīras neizveidotā ārpusē no izkoptākās ieejas puses, kas vērsta pret laidaru. To parasti sedz plašs jūmta pārlaidums, zem kura norit satiksme ar kūts telpām un kūtsaugšu. Raksturīgu materiāla kontrastu piešķir augstie mūrētie pamati. Mūra pamati parādās pie kūtim agrāk, kā pie citām sētas celtnēm.

Tādā kārtā katram celtnu tipam, neskatoties uz dažkārt nabadzīgiem izteiksmes līdzekļiem, izstrādājusies sava skaidra arhitektoniska sistēma un loģisks formu kārtojums. Šī vienkāršība un skaidrība ir svarīgākais priekšnoteikums arhitektūras tālākai attīstībai uz lielāku pilnību.

Latviešu tautas grūtie dzīves apstākļi kavēja viņu celtniecību izkopties plašākos un bagātākos uzdevumos. Ir tomēr viens celtnes tips, kur vērojamas kāpinātas arhitektūras ieskaņas. Kā visur un vienmēr, tā arī latviešu tautas kultūrā pilnīgākie arhitektūras sasniegumi parādās sakrālu uzdevumu pildīšanā. Latvieši pie tādām pašām spēkiem ķērušies sakarā ar Brāļu draudzes kustību,

kad 18. g. s. otrā pusē, neatkarīgi no oficiālas baznīcas, tie sāka ierīkot sapulču telpas savām reliģiskām sanāksmēm. Sākumā izlietādami rijas un "piedurdami" tām telpas plašākām sapulcēm, tie ar laiku uzcēla īpašus saiešanas namus.

Šis celtnes rāda, ka ar tehnikas un mākslas līdzekļiem, kas bija attīstījušies lauku sētas izbūvē, spēja veikt arī jaunus dziļāka satura uzdevumus. Redzama pašai izveidota cenšanās pēc pilnvērtīga darba izpildījuma: cirta labākos kokus, izstrādāja tos ar vislielāko rūpību, gatavoja glīti izveidotus dzelzs apkalumus, apgādāja stikla logus. Nācās atrisināt jaunu telpas problēmu — plašāku apsildāmu zāli sapulcēm. Dievkalpojuma centru (sacītāja galdu un vecāko brāļu solu) nenovieto pēc baznīcu analogijas mistiskā krēslā vai īpašā izbūvē, bet pret gaišajiem saulainiem logiem. Telpas augstuma izmērus sevišķi necentās palielināt, lai nezustu siltums. Plašais un smagais grodu griestu pārsegums prasīja īpašus atbalstus: rodas stabi kā iekšarchitektūras elementi, kas gūst ļoti zīmīgu un īpatnēju izveidojumu. Telpas izteiksmi vēl kuplina iekārtas piederumu glītie izstrādājumi — galds, soli, griestu, sienu un galdu lākturi u. t. t.

Bez sapulču zāles saiešanas namos parasti vēl atrodamas šādas blakus telpas: tētiņa kambaris un atsevišķas priekštelpas sievietēm un vīriešiem, jo kārtas sapulču telpā sēdēja šķirti. Apkures centrs visām telpām bija kopējs. Ārējo architektūru veidoja parastā guļkoku konstrukcija, bet tur atrodami seni paņēmiņi, kas citos ēku tipos bija jau izzuduši. Tā, piem., Gaides saiešanai Kauguru pagastā (1765. g.) pagarināti un dekoratīvi apstrādāti pamatnīcas pakšu gali. Šādai parādībai ir analogijas ziemeļu tautu pirmatnējā koka architektūrā.

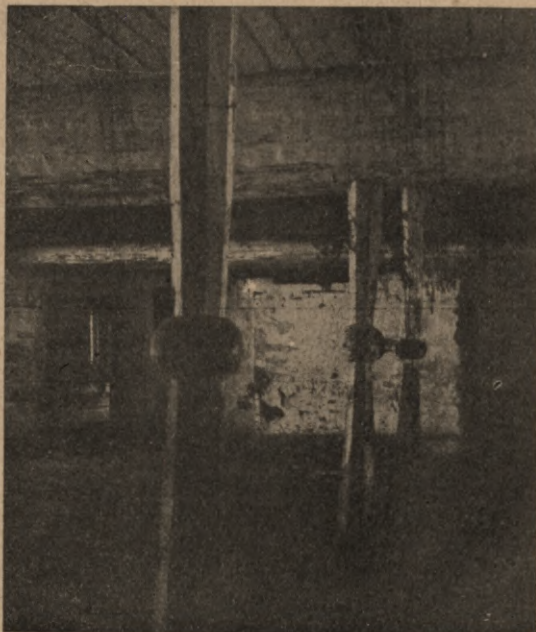
Nereti saiešanas namu ieejām piešķir sevišķu uzsvāru izvirzītās jumta paspārnes un šo ārējo telpu arhitektoniskais izveidojums (ar un bez stabiem, bruģi vai grīdu u. t. l.). Viengabala salmu jumti



Kurzemes rija (Rucavas pag.)

pielīdzina šo celtņu kopapveidu parasto lauku ēku raksturam, bet to šķirtā novietne glīti izmeklētā un izkoptā zemes stūrītī un gaišie, darba dienās aizslēgētie logi norāda, ka šīs celtnes nekalpo pelēkās ikdienas uzdevumiem.

Atrodot 18. g. s. otrajā pusē celtās saiešanās savdabīgas formas, it sevišķi stabu rotājumus ar bumbas veida vidusdaļu, liekas neizprotami, ka tās radušās laikmetā, kad visiem uzdevumiem, kas prasīja arhitektonisku pieeju, par paraugu it kā varēja noderēt tikai valdošais vēsturiskais stils — baroks un viņa pēcteči. Ir skaidrs, ka minētām formām nav nekā kopēja ar toreizējo oficiālo stilu arhitektūru. Salīdzinājumi un pētījumi norāda, ka tām ir sakars ar daudz tālākas pagātnes formu valodu. Šie stabu veidojumi, kam atrodams diezgan plašs analoģu formu materiāls arī citos latviešu



Stabi Gaides saiešanā (Kauguru pag.)

tautas celtniecības un lietājamās mākslas objektos, uzskatāmi par senāk bagātīgi izkopta koka stila atliekām, kas it kā bijušas apraktas vēsturiskos laikos sagraudās latviešu materiālās kultūras drupās un, rodoties labvēlīgai izdevībai, atkal celtas gaismā. Sīkštas tradīcijas aizsardzībā uzglabājušies vēl citi celtņu daļu rotājumi: ripuļi elementi pakšu galu izveidojumos un loku ailās, juntu ažu formas u. c.

Šiem formu veidiem atrodami daudzi līdzīgi motīvi tagadējo un agrāko kaimiņtautu celtniecībā (leišu, prūšu, skandinavišu, kā arī somu, it sevišķi karēļu). Skandināvijā šām formām var izsekot līdz viduslaikiem, bet karēļiem tādas būs radušās laikos, kad šai tautai vēl nebija zudis kontakts ar kultūru ap Baltijas jūru. Tādā ceļā minētās formas uzskatāmas par kāda sena koka arhitektūras stila fragmentāriskām atliekām. Tas agros viduslaikos (vēlajā dzeižs laikmetā) valdījis ap Baltijas jūru un tā izveidošanā ņēmusi dalību arī latviešu tauta. Ka tāds stils pastāvējis un bijis spēcīgi attīstījies, liecina viņa ietekmes līdz pat Vidusjūras kultūras joslai (t. s. normaņu arhitektūra Pirineju pussalā un Sicīlijā).

Šī laikmeta atskaņas vērojamas latviešu tautas celtniecībā ne tikai sīkdaļās, bet arī dažos uzbūves principos. Tā, piem., luktu tipu klētiņas, spriežot pēc līdzīgiem piemēriem Zviedrijā, būs radušās laikos, kad latvietis vēl pats valdīja par savu zemi un sargāja savu īpašumu. Tad klēti glabājās vērtīgas mantas un klētsaugšā gulēja

to sargātāji, pie kam luktu izbūve virs klēts ieejas noderēja par drošu un izdevīgu vietu aizsardzības cīņā.

Arī Skalagrimesona sirojuma aprakstā Kurzemes piekrastē (10. g. s. pēc Kr.) minēta celtnē, kur augšstāvā gulējuši, bet apakšstāvā glabājušās lielas bagātības. Luktu veida izbūves, kā to liecina chronikas, bijušas arī latviešu pilskalnu apcietinājumiem.

Vēl tālāk atpakaļ sniedzas sakari celtnu pamatveidiem, kas latviešu tautas arhitektūrā uzglabājušies vientelpu atrisinājumos un viņu paplašinājumos — ieeju lieveņu izbūvēs. Koka celtnes ar stabiem ieejas priekšā Viduseiropā dokumentētas jau bronzas, ja pat vēlajā akmens laikmetā. Bet it sevišķi plaši šis pirmatnējais koka būves veids pielietāts Vidusjūras kultūras sākumos. Zināms, ka tur vēlāk šis princips iegūlās kā pamatsistēma turpmākā dzīvokļa izveidojumā (megarons), kas savukārt deva sākumu monumentālai, akmens formās veidotai sakrālajai celtniecībai. Var droši teikt, ka tā nav nejausa ārēja līdzība, kas pastāv starp grieķu tempļu plāna un izbūves sistēmu un dažiem latviešu koka ēku tipiēm. Tur dokumentējas būtiska sakarība, kas gadu tūkstos nav gājusi zudumā.

Prostila veids, kur ieejas priekšā izvirzīto jumta zelmini balsta divi stabi, bieži atrodams pirtiņu un klētiņu piemēros. Klēts priekšas nereti izveidotas pēc "in antis" parauga: sānsienas pagarinātas un starp to galiem brīvi uzstātie stabi palīdz atbalstīt izvirzīto jumtu. Stabu virknējums visapkārt celtnes slēgtam lodolam (peripters) sastopams pie rījām, kur plašās paspārnes bija sevišķi noderīgas.

Šādi būves veidi attīstījušies no āriešu tautām kopējas koka celtniecības sistēmas. Sevišķi tuvā radniecība, kas vērojama starp Vidusjūras tautu klasiskās arhitektūras un latviešu tautas celtniecības principiem (tāpat kā lielā līdzība šo tautu valodā) liecina, ka latvieši sīkstā konservatīvismā paglābuši savu senlaiku mantojumu pirmatnēji neaizskārtā veidā.

Senu tradīciju ilgstošs mūžs un intuitīva turēšanās pie tām visumā atvairījusi no latviešu tautas celtniecības arī stilu arhitektūras ietekmes, kas citur tautas mākslai bieži laupīja svaigo neaizskārtību un pārvērta to stila mākslas zemnieciskā interpretējumā. Gotika, renesanse un baroks latviešu celtnēs nav atstājuši kaut cik jauzamas pēdas, ja neskaita kādus pakšu galu profilējumus baroka raksturā un latviešu amatnieku darbus pilsētu un muižu celtnu veidošanā.

19. g. s. pirmajā pusē var konstatēt klasicisma ietekmi redzamāku uzdevumu risinājumos (saiešanas namos, turīgākās saimniecībās un tādās, kas atradās tuvāk pilsētām). Bet šī ietekme nereti ļoti organiski apvienojās ar klasikai tuviem tradicionāliem celtniecības principiem un tāpēc veicināja šo principu tālākizveidošanos tautas garā.

Pretēji stilu mākslas maznozīmīgai aktīvai lomai tautas celtniecībā, vērojama cita strāva otrādā virzienā. Nevienu reiz vien šejienes oficiālā arhitektūra uzņēmusi sevī tautas celtniecībā izveidotos paņēmienus un formas.

Vācieši, ienākot Latvijā, pirmā laikā mitinājās koka celtnēs. Tās cēla šejienes amatnieki un nav šaubu, ka šo celtnu veidi principos maz būs atšķirušies no šeit izveidotiem tipiēm.

Pamazām ienācēji centās atvietot mazizturīgo koka būves veidu ar savu mūra celtniecību. Bet pēc lielajiem postījumiem kopš 16. g. s. beigām līdz pat 18. g. s. sākumam aiz līdzekļu trūkuma gribot negribot tiem bija atkal jāceļ koka celtnes, lai kaut cik varētu turpināt savu eksistenci. Ir zināms, ka muižnieki Vidzemē līdz ar zemniekiem mitinājušies pat rījās un ka tanī laikā jaunceljamās muižu dzīvojamās ēkas līdzinājās paprāvākām zemnieku istabām ar to tipisko iedalījumu un uzbūvi (guļkoku sienām, salmu jumtiem un pat dūmu namiem).

Arī lielu skaitu baznīcu tanīs laikos cēla līdzīgā teknikā latviešu amatnieki, kas savā darbā netikvien būs ielikuši savu prasmī, bet arī savu formu izjūtu un izteiksmi. Nepietiekošas apkopšanas dēļ, diemžēl, šie celtniecības pieminekļi uzglabājušies līdz mūsu dienām tikai ļoti niecīgā skaitā (Usmā, Bornē).

Bagātāka šai ziņā ir Latgale, kur sakrālās būvēs tautas celtniecības gars izpaužas jūtāmāk.

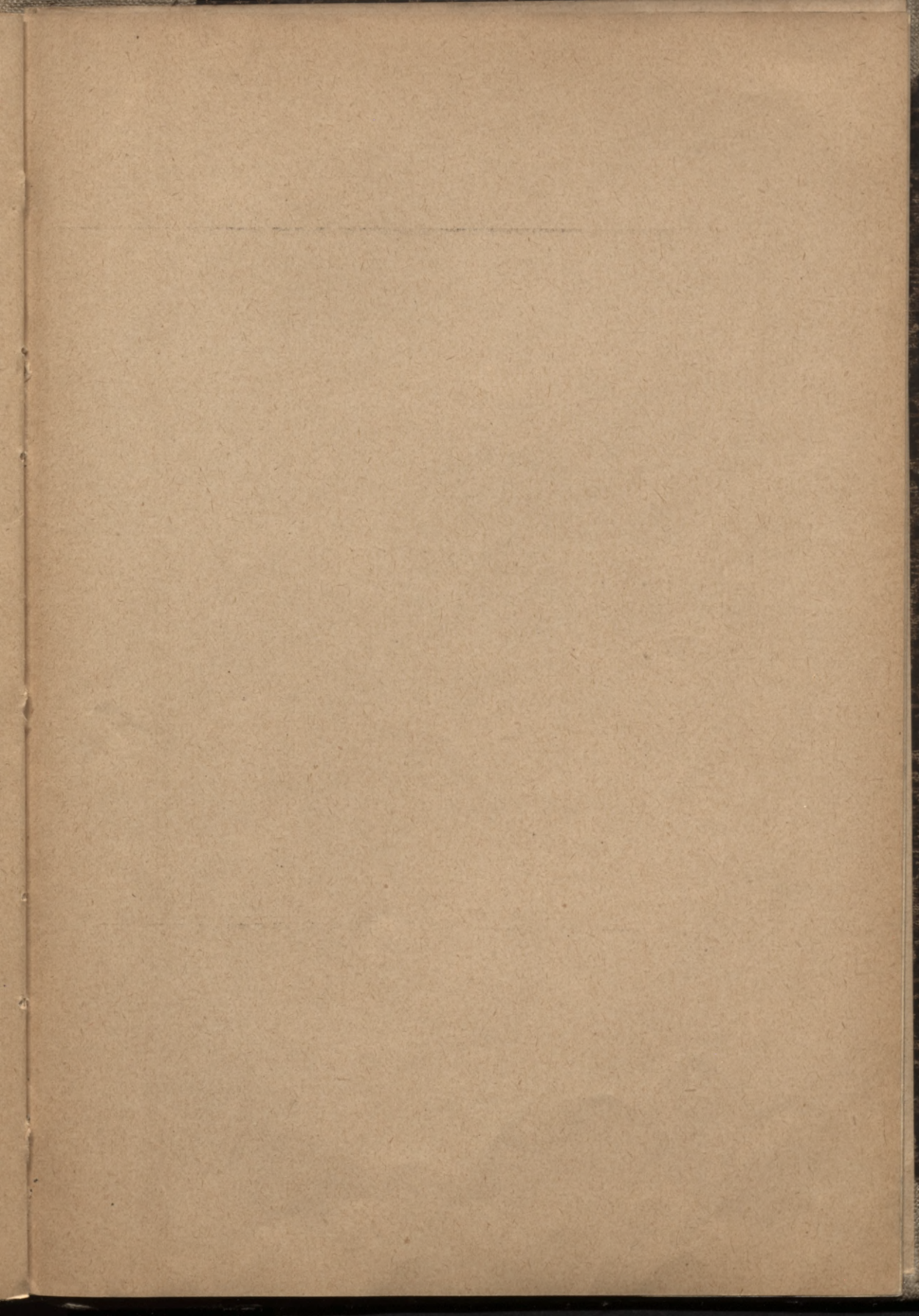
19. g. s. otrajā pusē industriālizācija un ar to saistītā mākslinieciskās kultūras pagrimšana skārusi arī latviešu tautas celtniecību. Likās, ka pilsētu ietekmei īsā laikā kritīs par upuri sentēvu mantojums. Tad iestājās vēstures lielās pārgrozības, kas uz laiku apturēja kultūru straujo nivelēšanas procesu. Tagadējā latviešu kultūras attīstības posmā vēl nav nosakāms, kāds liktenis lemts celtniecībai, ko veido pati tauta. Jaunsaimnieku apbūve, par spīti maldu ceļiem, kur tā ievirzīta ar vieglu prātu, liek cerēt, ka latvietis arī turpmāk atturēsies akli sekot svešiem paraugiem un paliks uzticīgs seno tradīciju veselīgajam garam.

Attēli 8., 10., 11., un 13. lappusēs ņemti no L. Ūniv. Arhitektūras fakultātes, bet 3., 7. un 9. lapp. — no Pieminekļu valdes krājumiem.

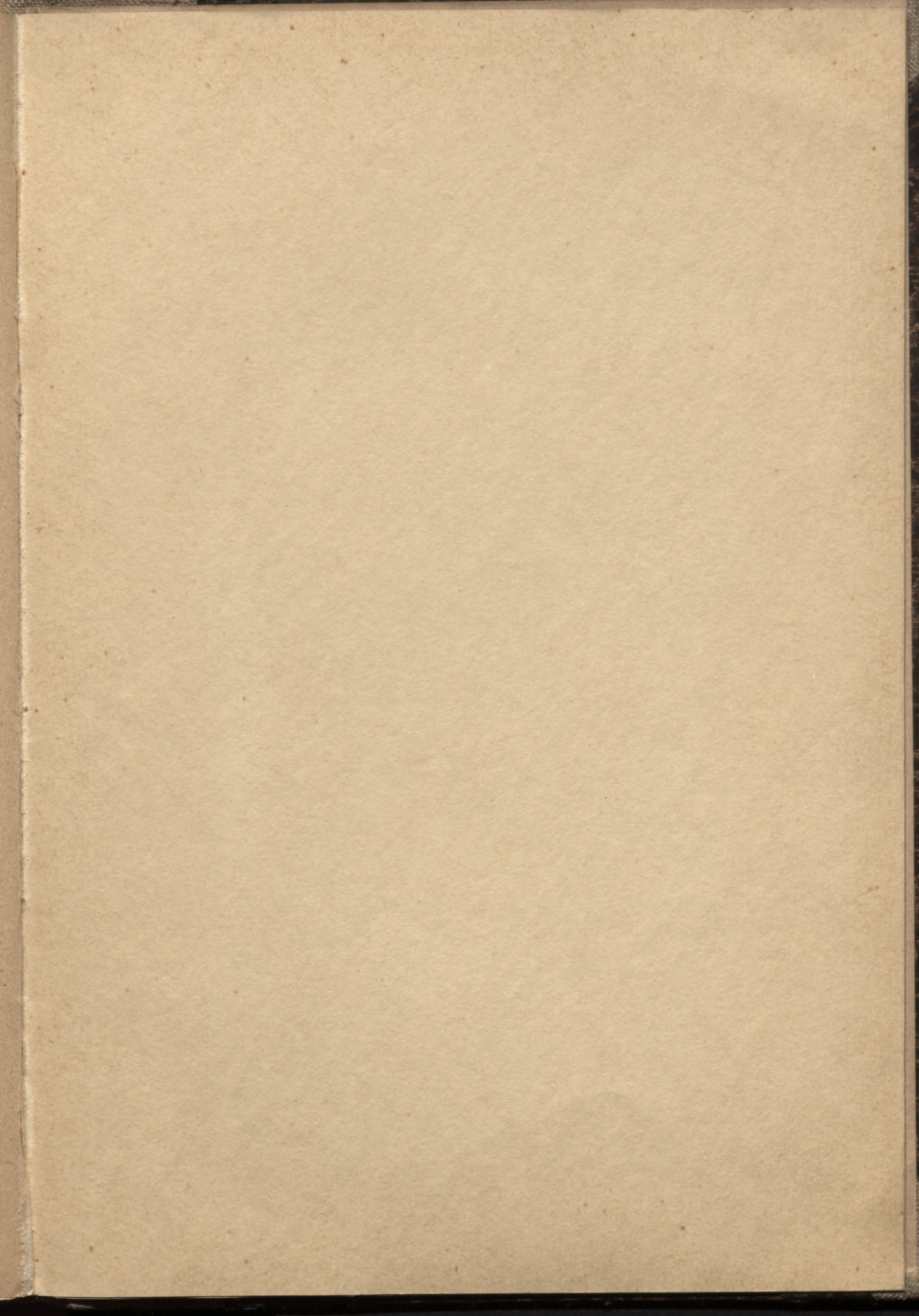


Brāļu draudzes saiešana Jaunpiebalgas Ilzēnos



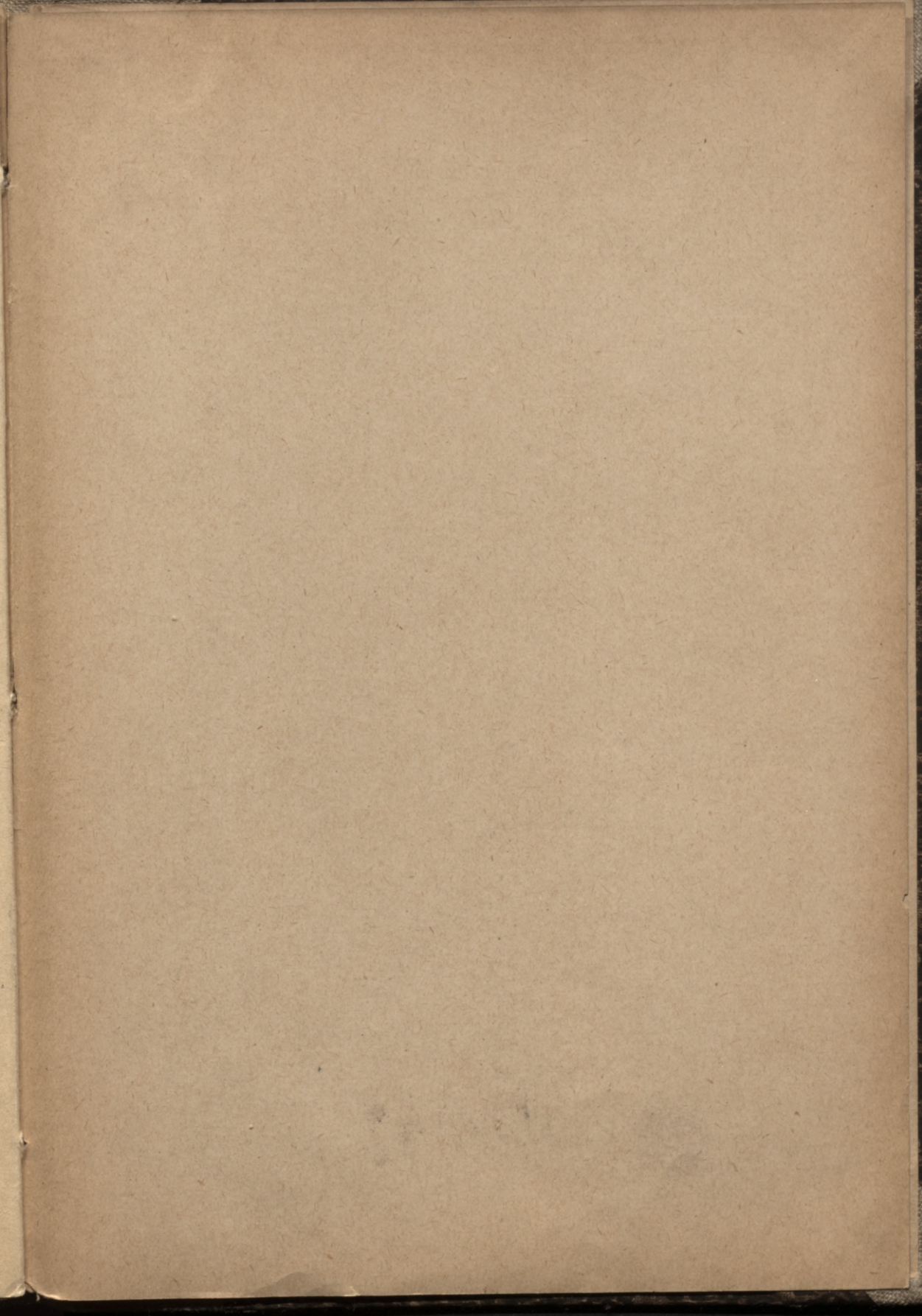


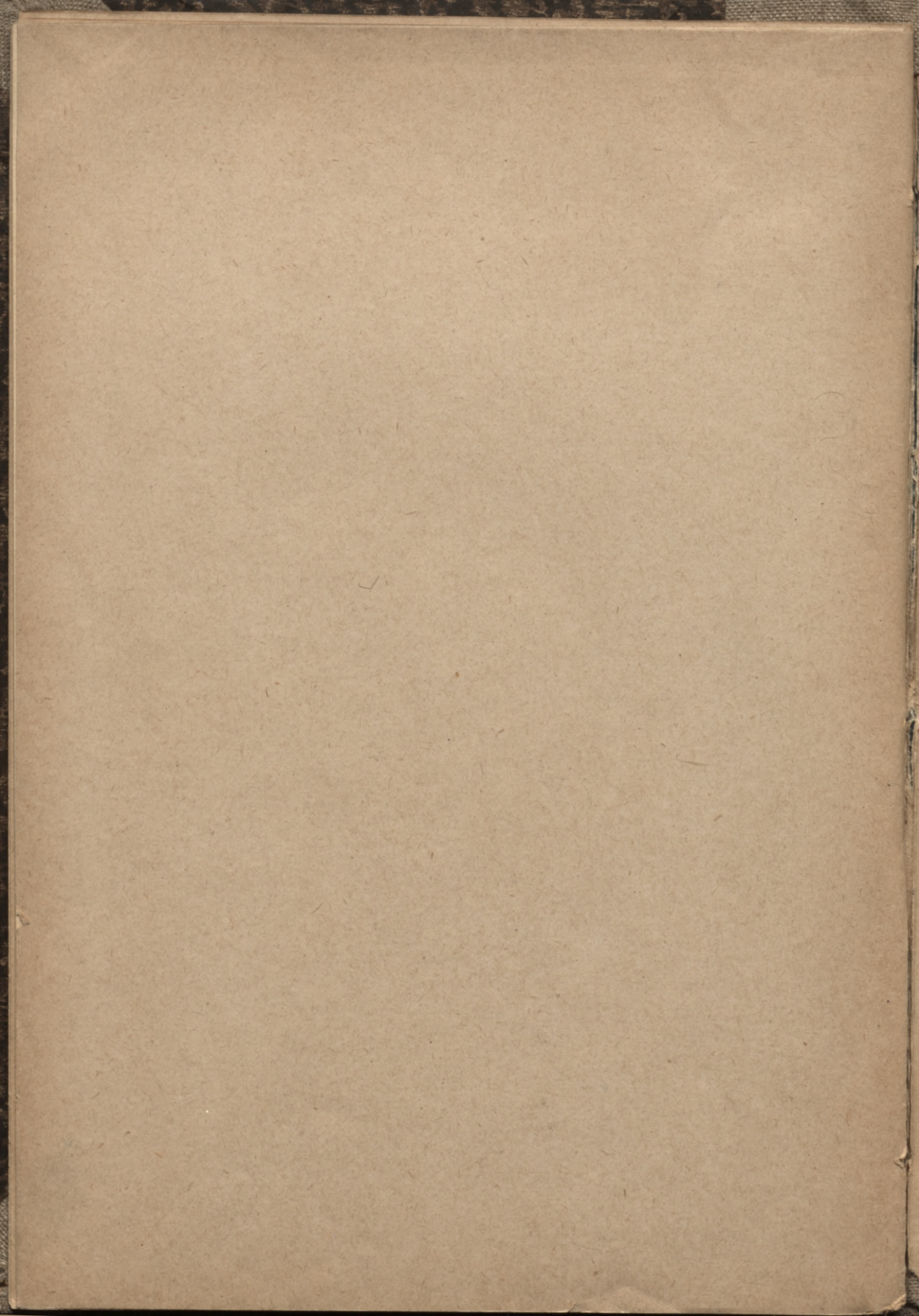
Le 12/2/79



18. DEC. 1984

2012 279





160

LATVIJAS NACIONĀLĀ BIBLIOTĒKA



0309061180