

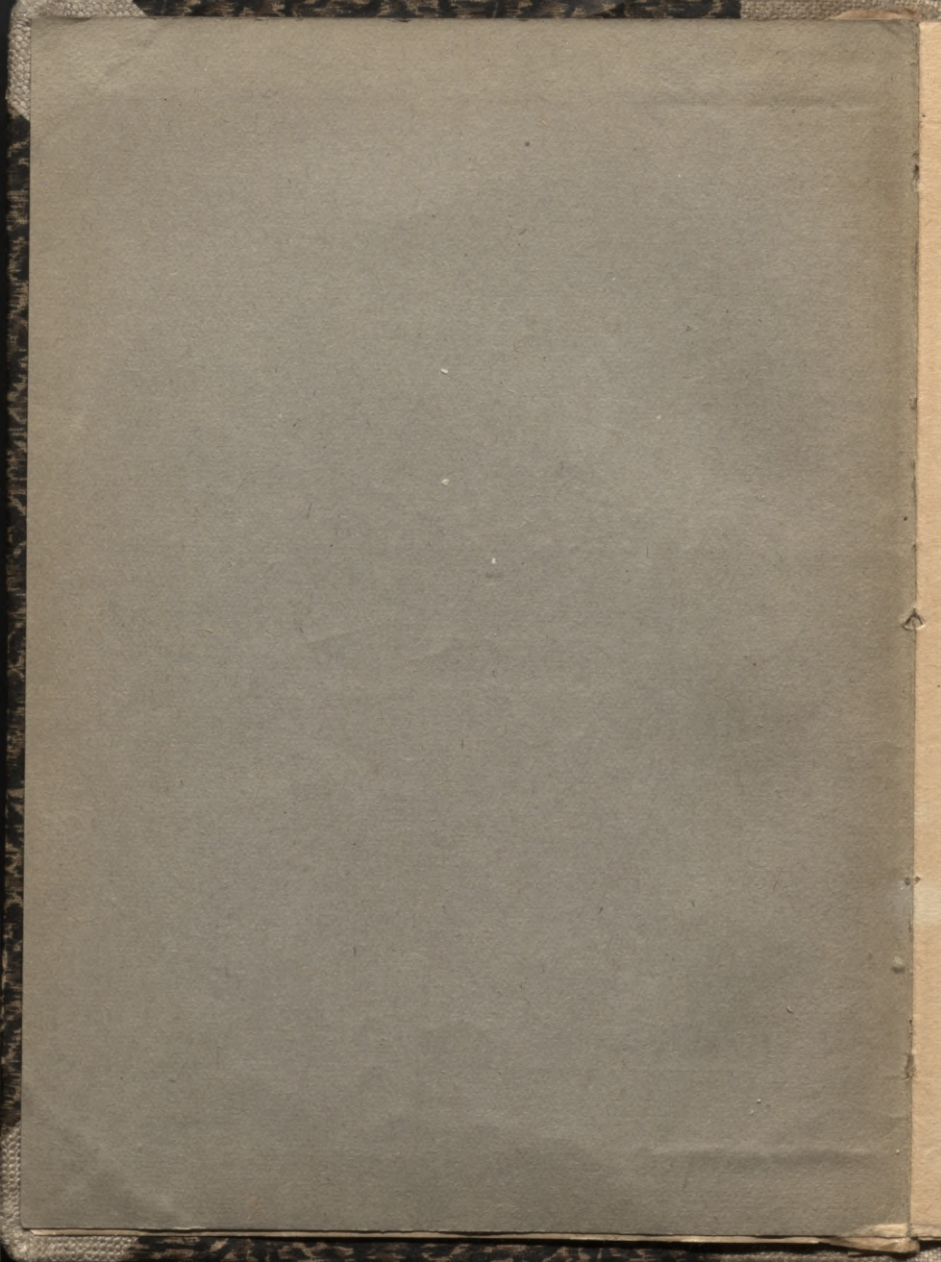
V. Lamsters.

Ikšķile-Salaspils.

No Rīgas līdz Ikšķilei 27,7 klmtr. pa dzelzsceļu
(nepilnas stundas brauciens).

Izglītības ministrijas Skolu mūzejs

1934. g.



B

94(L)(028)

Latv. Nod.

V. Lamsters.

222102

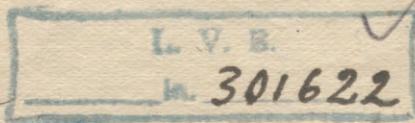
Ikšķile - Salaspils.

No Rīgas līdz Ikšķilei 27,7 klmtr. pa dzelzsceļu
(nepilnas stundas brauciens).

Izglītības ministrijas Skolu mūzejs

1934. g.

J. Lukstiņa grāmatu spiestuve,
Rīgā, Lāčplēša ielā 24.



Netālu no stacijas, pa kreisi, aiz pirmskara artilērijas nometnes, — kādreizējais kaujas lauks, kur 1700. gada 31. jūlijā notika kauja starp zviedru un poļu-sakšu kara pulkiem.

Jau šī gada februārī poļi-sakši, ģenerāļa Fleminga vadībā, bez sekmēm mēģināja ieņemt Rīgu. Otrā maijā, kad Rīgā pienāca zviedru papildspēki — ģenerāļa Vellingka korpuss (8000 vīru), poļi atkāpās viņpus Daugavas (t. i. kreisā krastā). Bet jūlijā, kad kara spēkā ieradās pats poļu karalis Augusts Stiprais, poļu-sakšu kara spēks pārcēlās pār Daugavu, augšpus Sprēstīņu muižai (viņpus Ogres) un virzījās uz Rīgu. Pie Iksšķiles, jau minētā vietā, notika cīņas un zviedru pulki, atgriezti no Rīgas, bij spiesti atkāpties zemes iekšienē, līdz pat Rūjienai. Poļi nekavējoties atjaunoja Rīgas aplenkšanu, taču pilsētu ieņemt tiem neizdevās.

Apskatījuši seno kaujas vietu, griežamies nu atpakaļ uz ceļa un ejot gar jauno Iksšķiles baznīcu (iesvētīta 1933. g. 12. novembrī, celta pēc arch. Kundziņa projekta), nostaiģājuši apmēram 2 kilometrus iziesim uz šoseju. No šosejas, pie kādreizējā Danču kroga nogriežas lāpota aleja, pa kuru atlicis iet nedaudz vairāk par $1/2$ kmtr. lai nokļūtu līdz Daugavai, resp. vecai Iksšķiles baznīcai un kādreizējās pils vietai.

Ar Iksšķili saistas daudzi mūsu vēsturē svarīgi notikumi, kā senos laikos, tā nesenā pagātnē. Še, jau pirms vācu ienākšanas atradās diezgan ievērojams tirdzniecības centrs — pilsētiņa. Še arī apmetās augustiniešu ordeņa ģarīdznieks Meinards — vēlākais pirmais Livonijas bīskaps. Ap 1184. gadu viņš uzcel Iksšķilē koka baznīciņu un sludina libiešiem kristīgo ticību. Gadu vēlāk Iksšķilē iebrūk leišu sirotāji un Meinards, ar pilsētiņas iedzīvotājiem — libiešiem ir spiesti slēpties apkārtējos mežos. Kad sirotāji aizģājuši,

Meinards apsola lībiešiem uzcelt stipru pili, ja tie kristītos. 1185. gada vasarā no Gotlandes ierodas mūrnieki, kuŗi uzceļ apsolīto pili un, šķiet, reizē ar to arī baznīcu. Pils tiek nodota lībiešiem; Meinards patur sev vienīgi $\frac{1}{5}$ daļu no pils. 1196. gadā te viņš nomira un tika paglabāts baznīcā, kur tika novietoti arī otrā Livonijas bīskapa — Bertolda pišji. Lībiešu rokās pils paliek līdz 1201. gadam, kad bīskaps Alberts to izdod uz lēni Konradam Meindorpam, kas gan pili ierodas tikai pēc 3 gadiem. 1203. gadā pili apvieno Polockas krievi, bet nekā nepanākuši ir spiesti aiziet. Ikšķīles lēņu kungs Meindorps ierodās savā lēņu zemē 1205. gadā; kad lībiešus, par kādu uzbrukumu vāciešiem nolemj izslēgt no pils. Šai pašā gadā jaunais lēņu kungs, līdz ar apkārtejiem lībiešiem atsiļešu uzbrukumu. Nākošu gadu Ikšķīle no jauna piedzīvo ienaidnieka uzbrukumu — šoreiz atkal Polockas krievus, kuŗiem piebiedrojās Turaidas, resp. Piegaujas lībieši, bet arī tagad pili neizdodas ieņemt. 1225. gadā Ikšķīlē ierodās pāvesta legāts Modenas Viļums, kas šē svinēja pirmo bīskapu piemiņas svētkus. Meindorpu rokās Ikšķīle paliek līdz 1257. gadam, kad pēc šīs dzimtas izmiršanas tā tiek atdota uz lēni Jānim Bardevisam, kuŗa pēcnacēji nu sāk saukties par Ikšķīles kungiem jeb Ikšķījiem. Šie nu netraucēti valda līdz 1305. gadam, kad pils nonāk ordeņa rokās, kā ķīla par Jānim Ikšķīlam aizdotām 300 markām, kas, protams, nedz lēņu virskungam — virsbīskapam, nedz Rīgas pilsoņiem nav pa prātam, jo Ikšķīle atrodas pārāk tuvu Rīgai. Gan 1312. gadā tiek nospriests, ka pēc ķīlu summas atmaksāšanas pils tiks atdota atpakaļ ieķīlātāja delam. Taču 1388. gadā cits paputējušo Ikšķīļu pēcnācējs — Hermanis Ikšķīls pili no jauna ieķīlā ordenim. Neskatoties uz virsbīskapa un Doma kapitula protestiem, ordenis pili patur līdz pat 1435. gadam, kad virsbīskaps to apmaina pret Bērzmēti, Brambergi un daļu Baldones. Bet Ikšķīļu dzimta to vairs atpakaļ nedabū. 1479. gadā — juku laikos, kad ordenis cinījās ar virsbīskapu, Ikšķīle atkal uz laiku nokļūst ordeņa rokās. Pēc dažiem gadiem — 1484. gadā — ordenim izlīgsto ar virsbīskapu, tiek nolemts, ka Ikšķīle piederēs Doma kapitulam un prāvestam. Vēlāk pils tomēr tiek pakļauta tieši virsbīskapam. 1566. gadā pili un novadu pārņēmu poļu valdība, kā kroņa īpašumu un 1570. gadā ieķīlā par 3650 poļu guldeniem kādam Hincem. Bet jau

1586. gadā ķēniņš Stefans Batorijs aizdod Ikšķili līdz ar Salaspili Rīgas pilsētai uz dažiem gadiem, pret aizņēmumu, kas netika atmaksāts. 1589. gadā Ikšķiles novads ar pili tiek aizdots Neihauzenes stārastam Matisam Lenieckam. Leniecka atraitne savas tiesības atdod stārastam Dirikim Šenkingam, no kuŗa 1614. gadā tiesības uz Ikšķili, par 10.000 poļu guldeniem un 30 grašiem nopērk Rīgas pilsēta. Šo darījumu apstiprina arī ķēniņš. 1630. gadā, zviedru valdības laikā, ķēniņš Gustavs Adolfs atdāvina Ikšķili uz visiem laikiem Rīgas pilsētai.

Baznīca un kādreizējās pilsvieta atrodas pie pašas Daugavas, stāvā dolomitu krastā, pāris desmit metrus viena no otras un ir atdalītas ar grāvi, kas stiepjas no ziemeļiem uz dienvidiem, austrumos baznīcai. Pils plakums tagadējā stāvoklī ir ap 25 mtr. garš un ap 23 mtr. plats. Pati pils nopostīta jau XVII. g. s. Vēl pagājušā g. s. sākumā tur bijušas redzamas dažas mūra sienas; tagad no pils gan drīz nekas nav palicis pāri. Pirms kara pils plakumā atradās kāda Ikšķiles muižas saimniecības ēka, kas kara laikā sagrauta. Ēkas pamatos, tāpat pāris vietās pie krasta tad nu redzamas senās pils pamatu atliekas. Daļa pamatu domājams izskaloti pavasaros ledum ejot, kad ūdeņi reizēm nokļūst līdz pat baznīcai. Tā: 1771. gadā ledum ejot ūdens bijis tik lielā mērā cēlies, ka ieplūdis baznīcā 2 asis augstu.

Baznīca, ap kuŗu senos laikos atradusies kap-sēta, kalpoja draudzes vajadzībām līdz pat pasaules karām. Kara laikā tā galīgi sagrauta un nav vairs atjaunota, tā ka no viņas palikušas vienīgi počas. Baznīca ir tikusi vairākas reizes atjaunota un tikai viena daļa no viņas ir uzglabājusies no Meinarda laikiem un īsti: kuŗa telpas, izņemot pusapaļo kora noslēgumu, resna, apaļa kolonna, ar īpatnēju romaņu kapiteli un tai tuvāka daļa no galvenās telpas.

Agrāk kolonnas pamatni aizklāja pāaugstinātā baznīcas grīda. Pēc kara šē izdarīja izrakumus zviedru profesors Kjellins un Pieminēkļu valdes inspektors Dr. E. Šturms un kolonnas pamatne tagad atsegta. Sakristēja baznīcas ziemeļu pusē ir atzīmēta jau uz kāda 1692. gada plana; vēlākos laikos viņa tikai paplašināta.

Lielos juku gados — zviedru-krievu-poļu karos, baznīca daudz cietusi. 1613. gadā tā bij tik tālu nolaista, ka draudēja sabrukt; nebij arī garīdznieka. Arī 1630. gadā, kad to sāk izlabot, viņa ir vēl arvien nopostīta. 1754. gadā baznīca tiek pamatīgi atjaunota. Zvana torņa baznīcai toreiz nebij. Tas celts 1879. gadā, kad baznīca pagarināta rietumu galā un piecelts klāt pusapaļais altara kora noslēgums. Tad pat paplašināta arī ziemeļu un pilnīgi no jauna uzcelta dienvidus sakristejas.

Aiz baznīcas kora, pie pils grāvja, neliels zemes uzbedums un virs tā Mārtiņa Lutera 400 gadus dzimšanas dienas piemiņai iestādīta vīksne (1883. gada 10. novembrī). Starp baznīcu un krastmalu redzama vēl cita piemiņa — kāds akmens ar veltījumu latīņu valodā bīskapam Meinardam un Konradam Meindorpam. Šis piemiņas akmens uzstādīts 1864. gadā; kara laikā tas nogāzies un sašķēlies.

Dodamies nu gar krastu uz leju, pa kādreizējo Daugavas pirmgultni šļūdoņa morenas kārtā. Šē it labi varam novērot upes gultnes ēroziju un terrases. Paejot garām otrai Ikšķiles salai — t. s. „Mācītāja salai“, mūsu uzmanību drīz vien saista kāds pieminēklis pretejā krastā. Daugava te met slaidu likumu, veidodama kreisajā krastā kaut ko līdzīgu pussalai.

Tā — leģendārā «Nāves sala», ar kuŗu saistas latvju strēlnieku pulku varonīgās gaitas lielajā pasaules karā. Uz šī nelielā zemes stūrīša, kuru no divām pusēm apskalo Daugava, bet trešo norobežoja dzeloņdraŗu žogi un pretnieka ierakumi, ir izcīnītas sīvas cīņas, kas prasīja daudzu latvju labāko dēlu dzīvības. Nonākuŗi pie pārceltuves, ceļamies pāri Daugavai.

„Nāves sala“, sauŗta arī par lkŗķiles priekŗstīlta nocietinājumu, radusies 1915. gadā, kad krievu armija atkāpjoties, pie lkŗķiles pārcēlās Daugavas labajā krastā. Kad kara spēks bij laimīgi pārvācies, tilts tika nodedzināts. Bet viņā pusē vēl bij palikuŗas 2 aizkavējuŗas rotas. Tuvojās pretnieks un rotām cits nekas neatlika, ka vai nu padoties gūstā, jeb aizstāvēties līdz pēdejam. Rotas steigŗus ierakās un par laimi atsita vācu jātnieku uzbrukumu. Vācieŗi, nezīnādami cik lieli īsti ir krievu spēki, sāka savukārt ierakties. Tā radās lkŗķiles priekŗstīlta nocietinājumi. Ņemot vērā ŗi mazā zemes stūrīša lielo stratēģisko nozīmi, krievu armijas vadība nolēma abas pakāpalikuŗas rotas pastiprināt un vietu arvien jo vairāk nocietināt. 1916. gadā, marta beigās, sākās nocietinājumu aizstāvēŗana. Vācieŗi ŗai rajonā kļūŗt seviŗķi modŗi, savēl lielākus spēkus, pievēd daudz artilērijas un ik dienas atklāj viesuļuguni. Lai ŗos lkŗķiles priekŗstīlta nocietinājumus paturētu, vajadzēja seviŗķi izcīlas kara spēka daŗas un marta beigās ŗe tiek nosūtīti 2 latvieŗu strēlnieku bataljoni. Nakti uz pirmo aprīli viens latvieŗu bataljons stājas lkŗķiles priekŗstīlta ierakumos, novietodamies bistamākā vietā — labajā spārnā, kur ienaidnieka ierakumi pienāk vistuvāk kļātu un kur notiek galvenās cīņas. Latvieŗu bataljoni ŗe nostāvēja pusgadu, pārvērdzdami priekŗnocietinājumus par īstu cietoksni. Reizēm priekŗstīlta nocietinājumi tiek atgriezti no pārejās pasaules un tikai naktis, daŗas stundas pirms ausmas, bij iespējams sazināties ar pārejo kara spēku viņā krastā. Daŗreiz frontē veselām nedeŗām valdīja klusums, vienīgi priekŗstīlta nocietinājumos nekad nebij miera. Ik naktis no turienes nāca laivas, piekrautas ar miroŗiem un ievainotiem. Ne par vēlti strēlnieki iesauŗa ŗo mazo zemes gabalu par „Nāves salu“ un ŗis vārds tam ir palicis uz visiem laikiem. Sep-

tembri 1916. gadā latviešus nomaina krievi (173. Kamene-
cas pulks), kas gandrīz visi tiek iznīcināti no pretinieka
smacejošām gāzēm. Nekavējoties „Nāves salā“ tiek atkal
nosūtīti latviešu strēlnieki, kas aptur vāciešu uzbrukumu.
1917. gada jūlijā krievu karaspēks labprātīgi atstāj „Nāves
salu“.

Pa ceļam uz pieminēkli apskatam ģipša lauztu-
ves.

Nāves salas ģipsis tiek izmantots jau kopš se-
niem laikiem. Tā — 1631. gadā zviedru ģenerālguber-
nators de la Gardie lūdz Rīgas pilsētu nosūtīt dažas
liellaivas ar Nāves salas (toreiz Lives muižas) ģips-
akmeni uz Rīgu, lai ķēniņa atpakaļbraucošie kuģi
to kā balastu aizvestu uz Stokholmu, pils izdaiļoša-
nai. Ari vēlākos laikos Nāves salas ģipša lauztuves
tiek vairākkārt atzīmētas kā sevišķi ražīgas. Kopš
seniem laikiem šē pat bijušas arī ģipša sudmalas;
tagadējās, pēc kara, uzcēlis latviešu strēlnieku batal-
jonu dibinātājs, bij. Krievijas valsts domnieks J.
Goldmanis. Ar 1931. gadu Nāves salā ģipsi lauž
Rīgas cementfabrika savām vajadzībām. Firma ir
uzcēlusi pār Daugavu motorceltuvi un nelielu pie-
veddzelzsceļu līdz „Saules kalna“ stacijai.

Apstaigājuši kādreizējās cīņas vietas un apska-
tījuši nesenās, asinīm slacītās pagātnes lieciniekus
— kara laika nocietinājumus, dodamies atpakaļ un
pārceļamies atkal Daugavas labajā krastā. Šē mūsu
ceļš novirzās uz dzelzsceļa pusi, kur apmēram 1 klm
no Daugavas, tās senās terrases kraujā, dzelzsceļa
malā, netāl no Rēžu mājām starp vairākiem citiem
pakalniem mūsu uzmanību saista kāds pakalns ar
noplacinātu virsmu un nostāvinātām malām. Tas —
kāds pilskalns, t. s. „Vina kalns“. Mūsu pilskalnu

pētnieks E. Brastiņš domā, ka šie varējusi atrasties pirmo vācu tirgotāju nostiprināta nometne.

Ja laiks atļauj, no šejienes pa ceļu, kas ved gar pilskalnu pārejot dzelzsceļa stigu, mēs varam nostaigāt uz apm. 1 km attālo Kaparāmura ezeru (vecās kartēs „Gulbja ezers“). No ezera ziemeļu gala iztek nelielā Urgas upīte; 1700. g. (skat. par kaujas lauku pie Iķšķīles) šie bij apmeties pazīstamais zviedru valdības pretinieks, Vidzemes muižnieks Patkulis ar savu kaļaspēka daļu. Gar ezera otro — t. i. dienvidus galu, stiepjas šaura, stāva kaupre, kuņas stāvamā atrodas „Velna kalns“ — sena kara laika paslēptuve jeb pilskalns, kuņam pāri iet vecs lauku ceļš. Kaupre ir ar kļēm apaugusi un pilskalns grūti uzejams.

No Vīna kalna dodamies nu pa šoseju Rīgas virzienā. Šoseja te met krasu likumu, aiz kuņa, šosejas malā (Daugavas pusē, Kābeļu māju robežās) paceļas kāds lapu kokiem apaudzīis uzkalns — „Kābeļu kalns“. Šie redzami seno lībiešu kapu uzkalniņi. 1897. gadā te izdarīti izrakumi (Dr. A. Bucholes).

Turpmākais ceļa posms ir samērā vienmuļš, kālab nogriezīsimies gar Daugavas krastu. Pēc apmēram pusstundas gājiena nokļūstam pie vairākiem kaļķu cepļiem un dolomīta lautzuvēm (Lipšu—Pētersona, Jauzemju—Pētersona un pretējā Daugavas krastā — Raģi).

Dolomīts kā celtniecības materiāls un kā saistviela (t. i. mūrnieku kaļķi) pie mums tiek pielietots kopš 1185. gada, kad celta Iķšķīles pils un baznīca. Arī senās Rīgas ceitnēs, pils un mūros tas atradis plašu pielietošanu. No dolomīta tika celta pirmā Rīgas pils (tag. Svētā Gara konventa vietā), kā to rādīja 1903. gada vasarā uzietās sienas paliekas. Tāpat dolomīti pielietoti arī tagadējās, t. i. trešās Rīgas pils celšanai, kura celta otrās pils vietā (no 1491.—1515.), pēc tam, kad šī 1483. gadā no rīdziniekiem tika līdz pamatiem nopostīta. Netāl aiz Lipšu cepļa, meža, vēl tagad vērojamas plašas, vecām priedēm apaugušās bedres — senās lautzuves, no kurām, šķiet, ņemti dolomīti tagadējās pils

atjaunošanai. Tāpat vecākās Rīgas brūģētās ielas, p. p. Kaļķu iela ir bijušas noklātas ar Salaspils—Ikšķiles dolomītiem.

Iepretī kaļķu ceļiem, šosejas malā atrodas 2 seni krievu kapakmeņi. Viens no tiem, kas apzīmēts ar 1782. gadu vēsta, ka šē apbedīta „Dieva kalpone Anna“; zem otra — no 1795. g. — atdusās kāds „Donas kara pulku poručīks Vorlamovs“.

Viņā pusē šosejai (t. i. dzelzceļa pusē) izplēsusies zema pļava — kādreizējā Daugavas atteka, pa kuru mierīgi plūst neliels strautiņš, kas tālāk pāriet pļavas grāvjos. Te, uz Spolišu māju zemes, kur senais krasts aizlocās uz austrumiem, paceļas kāds pilskalns — „Mūku kalns“. Arī par šo kalnu E. Brastiņš pielaiž varbūtību, ka tam varētu būt kāds sakars ar pirmo vācu tirgotāju nocietinātām nometnēm. Pirms kara kalnā esot izrakti cilvēku kauli, apdeguši koki un rotas lietas. No kalna atklājās plašs skats uz Daugavu un Ikšķili, tāpat Salas pili. Bet pretējā Daugavas krastā, vairāk uz leju, mēs saskatīsim kādu citu, daudz varenāku seno nocietinājumu, kas ar savu stipro un augsto valni, krasi slejās pret debesīm. Šis nocietinājums ir Tiču pilskalns (arī par Balgaļu jeb Daugavas pilskalnu saukts). Lai nokļūtu uz šo pilskalnu, jāpaiet gabalīnš pa šoseju (līdz Beiku jeb Pantes mājām) un jāsasaucās ar pretējā krastā dzīvojošo laivinieku — pārcelēju, kas mūs pārcels pāri Daugavai.

Tiču pilskalns ir zemgaļu vistālākais cietoksnis austrumos. Atrazdamies stratēģiskā ziņā ļoti izdevīgā vietā — no viņa varēja kontrolēt satiksmi pa Daugavu, kā augšup, tā lejup — tas, neskatoties uz daudzkārtējiem postījumiem, aizvien ir ticis atjaunots un pie tam varenāks nekā iepriekš. 1933. gada vasarā te izdarīti plašāki izrakumi, kas sniedza ārkār-

tīgi daudz un svarīgus atradumus. Pilskalns, šķiet, bijis apdzīvots jau pirms apmēram 3000—3500 gadiem (akmens laikmeta beigās). Taču isti droši atradumi attiecināmi uz priekš Kristus dzelzs laikmetu (pēdējiem 500. gadiem pirms Kristus). Šai laikā pilskalnā dzīvojušas somu-ugru ciltis; pats pilskalns tad bijis nocietināts ar 2 zemiem vaļņiem pils austrumu galā. Vidējā dzelzs laikmetā (500—800 g. pēc Kr.), kad pilskalna valdnieki jau bija zemgaļi, divu vaļņu vietā ir viens prāvāks, virs kuŗa pacēlās guļkoku siena (tā saucamā apcirkņu siena, t. i. apcirkņveidīgas cirstu baļķu kameras, kas pildītas ar akmeņiem un saliktas cieši viena pie otras). Vairākas reizes pils tikusi nopostīta, bet aizvien atkal atjaunota, uzceļot ik reizes valni augstāku un stiprāku. Vissīvakās ciņas ap pili norisinājušās vēlajā dzelzs laikmetā (IX.—XII. g. s. pēc Kr.), kad tā neilgā laikā spriedi nodegusi vairākas reizes, bet aizvien atkal steigšus atjaunota. Pēc atrastiem bulšu galiem spriežot, pili apsēduši gan skandināvieši, gan slāvi. Interesanti, ka dažas bultas atrastas iešautas koka nocietinājumā paliekās. Profesors Fr. Balodis, kuŗa uzraudzībā izrakumi tika izdarīti, domā, ka taisni pie šī pilskalna zemgaļi 1106. gadā sakāvuši Polockas kņaza Borisa Vseslaviča kaŗaspēku, nogalinādami 9000 krievu. Pēc šīs kaujas krievi nekad vairs nav mēģinājuši iekāŗot Zemgaļi. Pilskalna plakumā atrastas vairāku celtņu paliekas, dažādi darba rīki, ieroči, daudz rotas lietas, sudrabs etc., tāpat vairākas X.—XII. g. s. arābu, angļusakšu un vācu monetas. Starp atrastām lietām daudzas importētas no Skandināvijas. Visas lietas atrastas bagātīgā vairumā, tā ka jānāk uz domām, ka še kādreiz bijis arī ievērojams tirdzniecības centrs. Iespējams, ka še meklējama skandināviešu teikās dažkārt minētā osta „Dina“ (t. i. Daugavas osta).

Pārcēlušies atpakaļ Daugavas labajā krastā, pa ceļam neaizmirsīsim apskatīt arī akmens šķirstu kapu uzkalniņus Rēznu māju robežās (starp Daugavu un viņās kādreizējās attekas gultni). Pavisam še ir 5 uzkalniņi — līdz 4 mtr. augsti un līdz 20 mtr. diametrā. 1933. gada vasarā, vienā laikā ar Tīču pilskalna izrakumiem, vienu no šiem uzkalni-

niem atraka Dr. E. Šturms. Izrādījās, ka viņa ir ap 300 apbedīto, kas pa lielākai daļai sadedzināti. Uzkalniņa izcelšanās datejama priekškrīstus dzelzslaikmetā (ap 500 g. pirms Kr. līdz 100 g. pēc Kr.), pie kam vecākie apbedāmie, šķiet, guldīti jau bronzas laikmeta beigū posmā. Arhaiologi akmens šķirstu kapus piešķir somu ciltīm.

Atlicis noiet vēl pāris kilometru, lai nokļūtu pie Salaspils baznīcas. Bet pagaidām atstāsim to neapskatītu un uzmeklējuši laivinieku, pārcelsimies uz nelielo Mārtiņsalu, kas iepreti baznīcai. Ši, ap 960 mtr. garā un platākā vietā ap 425 mtr. platā salīņa mūsu vēsturē ne vienreiz vien tiek daudzīnāta.

Kādreiz uz viņas atradās diezgan ievērojams lībiešu ciems, jeb pilsētiņa. Ap 1186. gadu tie paši Gotzemes mūrnieki, kas iepriekšējā gadā pabeidza Ikšķiles pili, uzsāk celt arī šejienes lībiešiem mūra pili, kuŗas paliekas redzamas jau no šosejas. Par turpat esošās baznīcas celšanu chronists tomēr nemin ne vārda.

Chronists Latviešu Indriķis Mārtiņsalu dēvē vienkārši par „Salu“, bet zem Salas iedzīvotājiem nav jādodomā vienīgi nelielās salīņas iedzīvotāji. Sala bij tikai Salas lībiešu centrs; pārējās zemes atradās uz cietzemes, starp Rīgas apgabalu un Ikšķili un šķiet, arī vēlākā Doles u. c. tuvākās salīņas.

Kad 1197. gadā, pēc biskapa Meinarda nāves ieradās tā pēctecis Bertolds, lībieši sākumā pret viņu izturējās labvēlīgi, bet tad, iesvētot Salas kapsētu, viņi kaut kādu iemeslu dēļ ar biskapu sanaidojušies un nolemj to nogalināt. Biskaps to manīdams šlepšus aizbrauca uz Gotzemi, lai nākošā gadā atgrieztos ar kaŗaspēku. Biskaps kaujā pie Rīgas krita, taču Salas un Ikšķiles lībieši bij spiesti kristīties un apsolt gādāt par garīdzniekiem. Bet tikko kaŗaspēks aizbrauca — lībieši pazīna garīdzniekus. 1200. gadā Salas

pili apmetās biskaps Alberts ar daļu krustnešiem; libieši viņus aplenc un kristīgiem draud bads. Te, rakņadamies pils pagalmā, tie uzdūrās noslēptiem pārtikas krājumiem. Pa šo laiku aplenktiem piesteidzās palīgspēki un libieši noslēdz mieru. 1202. gadā Salai uzbrūk zengāļi, nodedzinādami Salas baznīcu un ciemu; pili ieņemt tiem tomēr neizdodās. Nākošā gadā pie pils ierodas Polockas krievi, bet vācieši jau paspējuši atsūtīt libiešiem palīgā dažus arbatieterus un krievi spiesti atkāpties nemaz nenokļuvuši uz salas. 1206. gadā kad libieši nolemj padzīt vāciešus, kustības priekšgalā nostājas Salas libiešu vecājie. Salas pils ir sapulcēšanās vieta; vietējais priesteris Jānis (kristīts igauņis) un daži citi tiek nonāvēti un libieši pošas uz Rīgu. Bet daži kristīto piekritēji pasteidzās par sacelšanos paziņot Albertam un vācieši, līdz ar Rīgas libiešiem, labi apbruņoti pēkšņi ierodas pie Salas. Kad sacelšanās vadonis Ako krit, — libieši ieslēdzās pili, bet kristītie, pārkļuvuši pāri Daugavai, aplenc pili, nodedzina priekšpili un pēc sivas cīņas piespiez dzīvus palikušos libiešus lūgt mieru. Kopš šī laika pili novieto arī vācu garnizonu. To pašu gadu pili aplenc Polockas krievi. Redzēdami, ka vieniem pili ieņemt nebūs pa spēkam, tie aicina palīgā Piegaujas libiešus. Aplenkšana velkas 11 dienas. Pa to laiku izlūki ziņo, ka Rīgā pienākuši daži kuģi ar kaŗaspēku un krievi atrod par labāku atkāpties. 1212. gada sacelšanās laikā ridznieki pasteidzās ieņemt Salas pili un noplēst pils augšējos nocietinājumus. 1219. gadā Salas libiešu zemēs iebrūk zengāļi. 1225. gadā Salu apciemo pāvesta legāts Viļums, noturēdams šē svinīgu dievkalpojumu.

Līdz 1231. gadam Sala un novads turklāt piederēja biskapam, kas to šai gadā atdeva Rīgas kapitulam. Kapitula rokās tā palika līdz pat 1297. gadam, kad kaŗā starp virsbīskapu un ordeni, pēdējais ieņēma Salu, sagraudams Salas pili (1298. g.) un baznīcu; pils vēlāk, šķiet, vairs nav tikusi atjaunota, jo tās vietā pēc kāda laika ordenis uzcēla citu, uz cietzemes iepretī vecaj pilij, kuŗu arī nosauca vecā vārdā — par Salas pili. Ordeņa rokās Salas pils (t. i. viss novads) paliek arī turpmāk.

1452. gadā Salaspili tika sasaukts landtags, kuŗā virsbīskaps ar ordeni sametās uz vienu roku un nolēma būt kopēji Rīgas valdinieki. Rīgai nu bij jāzvēr uzticība abiem diviem.

Reizē ar to abi virskungi jo pāmatīgi apcirpa Rīgas privilēģijas. Pārspēka priekšā Rīga bij spiesta izpildīt visu, ko no tās prasīja. Vēlāk gan abi kungi atkal sagāja matos un Rīga savas privilēģijas atguva atpakaļ. Ordenim izirstot Salaspils pāriet poļu valdības rokās. Tājākie Salaspils lik teņi saistas ar Ikšķili; līdz ar pēdējo tā tiek aizdota gan Rīgas pilsētai, gan atkal dažādām privātpersonām, līdz kā mēr 1616. gadā tiesības uz viņu atpērk Rīgas pilsēta. 1577. gadā, kad Jāņa Briesmīgā krievu un tataru pulki ielauzās Vidzemē un šausmīgi slepkavodami un laupidami virzās uz Rīgu, ridzinieki sagrāva jauno Salaspili un baznīcu uz Mārtiņsalas, lai maskaviešiem nebūtu kuņ nostiprināties.

Salas novada vecās pils drupas atrodās pie pašas Daugavas, iepretī tagadējai Salaspils baznīcai, tā kā pārcēlušies uz salu, mēs nokļūstam tieši pie viņām. Kā jau minēts, pils celta ap 1186. gadu, nopostīta — 1298. gadā. 1897. gadā pili no gruvēšiem atraka Dr. A. Bucholcs. 1899. un 1900. gadā izraktās paliekas šur un tur mēģināja restaurēt, aplejot, kur tas vajadzīgs mūrus ar cementu, lai aizsargātu tos no tālākas sadrupšanas.

Pils nav bijusi sevišķi liela, kā jau visas vācu pirmos laikos celtās pilis. Pils celta četrstūra veidā, ar apm. 3 mtr. bieziem mūriem, no kuriem vislabāk uzglabājusies 40 mtr. garā dienvid-rietumu siena. Ziemeļ-austrumu, t. i. Daugavas pusē, mūris ledum ejot ir noskalots. 33 mtr. garajā ziemeļ-rietumu sienā redzami 2 mtr. plati vārti; tiem blakus (Daugavas pusē) kādas nelielas mūra ēkas pamati. Bez šīs pili būs bijušas arī citas ēkas — no koka. Galvenie vārti atradušies pretējā sienā (t. i. dienvid-rietumu pusē), no kuņas palicis vairs tikai 23 mtr. garš mūris. Šais vārtos uzglabājušies arī vārtu aizšaujama balķa caurumi. Aizšaujama balķis ir bijis vairāk kā 2 mtr. garš un viņa paliekas atrastas

caurumā. Pils mūri, tāpat kā Ikšķilē, ir celti no dolomītiem. Izrakumos atrastas arī daudz senlietas, kā: šķēpu un bulšu gali, cirvji, naži, atslēgas, lemeši, zirgu pakavi, naglas, dažādas rotas lietas etc.

Nedaudz tālāk, uz ziemeļ-rietumiem, salas vidū atrodās baznīca, kas bijusi veltīta Sv. Mārtiņam un no kuņas sala dabūjusi savu vēlāko nosaukumu. Tagad no baznīcas, protams, ir palikušas vienīgi drupas, kas atruktas vienā laikā ar pili. Baznīca ir bijusi prāvāka par Ikšķiles baznīcu — apm. 28 mtr. gara un 10 mtr. plata, taisna četrstūra veidā. Rietumu gala mūru biezums ir ap 1.70 mtr., kurpreti ziemeļu un dienvidu sienu biezums ir ap 1 mtr., no kam spriežams, ka rietumu galā būs pacēlies baznīcas tornis. Austrumu pusē mūris pie pamatiem apm. 1 mtr. biezs; augšup tas sašaurinās, veidojot altara kora nišu. Te pat atrada arī altara pamatus (dažas plienakmeņa kārtas un virs tām 3 kārtas ķieģeļu). Altara kora dienvidus sienā, apm. 1 mtr. virs grīdas, atrodas neliela niša, kur, domājams, glabāta svētā eļļa. Dienvidus sienas torņa daļā uzglabājusās arī 6 akmens kāpnes, kas vedušas tornī. Ieejas baznīcai bijušas veselas 3. Galvenās durvis atradušās rietumu sienas vidū, altara korī (dienvidus sienā) vedušas kādas mazākas durvīņas un tai pašā sienā, ap vidu, — vēl kāda trešā ieeja, kas tikusi aizmūrēta jau senos laikos. Apkārt baznīcai un zem grīdas atradušās kapenes, kā tas vidus laikos bij parasts. Atrasti arī vairāki kapu akmeņi, no tiem viens trapecveidīgs, uz kuņas attēlots kāds karavīrs, garā, līdz ceļiem, tērpā, ar šķēpu labajā rokā un vairogu zem kreisās. Pie sāniem tam zobens, bet uz galvas kaut kas līdzīgs ādas cepurei, no kuņas

iziet trīs krusta gali. Interesanta ir vairoga un šķēpa asmeņa forma. Tamlīdzīgus, t. s. normaņu tipa vairogus, lietoja X—IX g. s., retumis vēl XII g. s., bet šķēpa asmeņus — līdz XII g. s. Ka zem šī akmēna (Bucholcs domā, ka tas bijis kāda akmens šķirsta vāks) guldīts kāds kristīgais, to norāda latiņu krusta zīme Pēc Bucholca domām, tas varētu būt kāds lībiešu kapavīrs, kas miris mocekļa nāvē. Lai nu kā — zīmējums liek domāt, ka šis kapakmens būtu pieskaitāms krietni agrākiem laikiem, un isti XI., jeb vismaz ne vēlāk kā XII. g. s. Tagad kapakmens, kas uzskatāms par vecāko Latvijā, atrodas vēstures un senātnes pētītāju b-bas (Doma) mūzejā.

Jāatzīmē, ka par Salas baznīcas celšanu nav nekādu drošu ziņu un arī esošās ir neskaidras. Kā jau minēts, Latviešu Āndriķis par viņas dibināšanu nekā nestāsta, lai gan tā bij prāvāka par Ikšķiles baznīcu. Pirmo reizi viņš to piemin 1197. gadā, stāstīdams, ka Salas lībieši stridējušies par to, vai bīskapu Bertholdu sadedzināt baznīcā, jeb noslicināt. 1202. gadā, sakarā ar zemgaļu sirojumu, baznīca tiek pieminēta otrreiz (zemgaļi to nodedzina). Trešo reizi — 1203. gadā, kad nomirst Salas garīdznieks Zigfrīds, lībieši tā liķ nes uz baznīcu (tā tad baznīca jau atjaunota).

Ja pieņemam ka sākumā baznīca bijusi no koka, tad mūra baznīca nevar būt celta Meinarda laikā. No otras puses negribētos ticēt, ka Meinards, celdams lībiešiem mūra pili nebūs parūpējies, lai pie tās pašas reizes lai arī baznīca būtu no mūra, kur tak baznīcas lietas viņam stāvēja tuvāk, nekā lībiešu pils. Bez tam savāda ir, jau minētā kapakmeņa atrašanās baznīcā, kas, šķiet, esam vecāks par pašu baznīcu. Interesanti ir arī tas, ka 1613. gadā baznīcas vizitācijās teikts, ka Sv. Mārtiņa baznīca esot vecākā baznīca Livonijā un tā tas atkārtojās visās XVI. un XVII. g. s. chronikās. Nav jāaizmirst, ka mēģinājumi izplatīt kristīgo ticību Baltijā, ir bijuši jau pirms Meinarda. Tā: 1048. gadā daņu karalis Svens III. liek uzcelt, Kurzemē (šķiet, Kolkas raga apkārtnē) baznīcu; 1078. gadā Harolds IV.

nosūta uz Romu jaunus ļaudis, lai tie sagatavotos kristīgās ticības sludināšanai Baltijas jūras piekrastu zemēs; 1171. gadā mūks Fulko no Troijas tiek nozīmēts par Igaunijas bīskapu u. t. t. Iespējams jau ir, ka Salas baznīca celta pirms Meinarda, bet. . . tik pat labi iespējams arī pretējais.

Pirms 1560. gada Mārtiņa baznīca vēl pastāvēja, lai gan, kā to chronists Renners stāsta, tā esot jau bijusi pussagruvusi, bet tādas jau bij gandrīz visas lauku baznīcas vecajā Livonijā. Uz baznīcu no cietzemes esot bijušas ierīkotas laipas — tā pēc senas tradīcijas apgalvo vecie salaspilieši. 1577. g. rīdīnieki baznīcu galīgi noposta, baidīdamies ka Jāņa Briesmīgā kara pulki, kas gar Daugavu virzījās uz Rīgu, te varētu nocietināties. Šķiet baznīca pēc tam nav vairs atjaunota, lai gan Bucholes tomēr pielaiž šādu varbūtību. Vecās baznīcas vietā stājas jaunā Salaspils baznīca uz cietzemes, kas nosaukta Sv. Jura vārdā. Uz turieni tad nu, apskatījuši Mārtiņsalu, dosimies atpakaļ.

Kad īsti Jura baznīca celta savā tagadējā vietā — grūti pateikt. Par viņas celšanas laiku pieņem XIV. g. s. Ka viņa dibināta ordeņa laikā, to norāda baznīcas patrona — Sv. Jura vārds. Sv. Juris un Sv. Andrējs bij ordeņa patroni. Bet pēc vecas salaspiliešu tradīcijas, jaunā baznīca — īsteni tikai kapliča, — esot celta pēc lielās zviedru—poļu kaujas 1605. gadā, uz poļu kara vadoņa Chodkēviča pavēli, tai vietā, kur guldīti kritušie kara vīri. Vēlāk kapliča paplašināta par baznīcu, bet daļa kapličas mūru vēl šo baltu dien' stāvēt savā vietā — kur tagadējais mācītāja ģērbkambaris.

Vecā baznīca eksistēja līdz 1894. gadam, kad to sāka noplēst un celt jaunu. Jaunās baznīcas cel-

šana esot izvesta aplinkus ceļā, kā to zin stāstīt vietējie iedzīvotāji. Pēc likuma nevienu baznīcu nebijis brīv noplēst. Tad sadomājuši par iemeslu uzdot baznīcas kapitālremontu un tā „remontējot“, pa daļām plēsuši nost vecos mūrus un cēluši jaunus, pie tās pašas reizes baznīcu paplašinādami. Tomēr baznīcas vecāko daļu, t. i. tagadējo ģērbkambari, atstājuši. Vēl tagad viena otra salaspilieša albumā var atrast vecās baznīcas fotouzņēmumus. Lielā pasaules karā arī jauncelto baznīcu galīgi sagrāva. Pēc kara salaspilieši rosīgi stājās pie baznīcas atjaunošanas, kas arī izvests, izņemot torni, kura atjaunošanai mazajai Salaspils draudzei pagaidām trūkst līdzekļu. Jāatzīmē, kā 72,000 Latvijas rubļu baznīcas atjaunošanai atsūtījusi tālā Zviedrija.

Blakus baznīcai atrodas prāvas lauku skanstis, pie kurām 1605. gada 17. septembrī notika liela un asiņaina kauja starp zviedriem un poļiem. Poļu karaspēku vadīja Chodkēvičs, zviedru — Zedermanlandes hercogs Kārlis (vēlākais ķēniņš Kārlis IX.). Poļi uzvarēja un pats hercogs Kārlis tikko netika sagūstīts. Vienīgi pateicoties kāda vidzemnieka Indriķa Vredes varonībai, kas atdeva savu zirgu hercogam, bet pats tika sakapāts gabalos, Kārlim izdevās aizmukt.

Paejot mazu gabaliņu gar Daugavas krastu uz leju, mēs nokļūstam pie jaunās Salaspils drupām. Drupas ieskaitītas karaspēka nometnes rajonā, tā ka piekļūšana viņām vasaras mēnešos ir apgrūtināta.

Jauno Salaspili cēla ordenis, pēc tam kad pils uz Mārtiņsalas bij nopostīta. Pils celta XIV. g. s., kad isti — nav nosakāms, bet katrā ziņā pirms 1380. gada. Šī pils ordenim bij no ļoti liela svara, jo Salaspils bij vienīgā vieta kur

savienojās ordeņa Vidzemes-Igaunijas ipašumi ar Zemgales-Kurzemes ipašumiem. Bez tam pilij bij nozīmē kā atbalsta punktam pret bieži naidīgo Rīgu. Te tika noslēgts arī jau minētais 1452. gada līgums starp virsbīskapu un ordeni par Rīgas pārvaldīšanu.

No pils tagad palikušas vienīgi drupas. pati pils bijusi taisna četrstūra veidā, 40 mtr. gara un 30 mtr. plata un iejozta no gandrīz 2 mtr. biežām tēstu akmeņu sienām. Dienvid-rietumu pusē (uz Daugavu) pacēlies apaļš stūra tornis. Priekšpils atradies austrumu pusē un no tās uzglabājušās vienīgi dažas mūra paliekas. Kādreiz pili iejoza dziļš grāvis; tagad tas pa daļai aizbērts. Pils nopostīta vienā laikā ar baznīcu uz Mārtiņsalas, t. i. 1577. g.

Un nu dodamies pa ceļu uz staciju (apm. 1.5 klm.). Ja laiks atliek, ieteicams vēl apskatīt vienu no vecākām Rīgas dārzniecībām — «C. V. Šocha» koku audzētavu (ipašn. P. Balodis), kas atrodas pie pašas stacijas. Firma dibināta 1836. gadā un toreiz atradās Rīgā, tag. centrālās preču stacijas rajonā. 1891. gadā, ceļot staciju, dārzniecību pārvietoja uz Salaspili. Pasaules karā dārzniecības ēkas tika galīgi izpostītas, tāpat stipri cieta koki un stādi. Pēc kara viss atkal atjaunots. Še atrodamas lielākās dendroloģiskās kolekcijas Latvijā. Pavisam dārzā ap 1000 šķirnes koku un krūmu, starp kuriem daudzi retumi. Jāpiezīmē, ka dārzniecību vēlams apmeklēt vienīgi nopietni ieinteresētiem, lai velti neapgrūtinātu viesmīlīgos saimniekus.

Ap 3 klm. no stacijas, uz Stopiņu pusi, atrodas Salaspils ģipša laužtuves, no kurām vecāko un plašāko tagad izmanto P. Bēma ģipša fabrika (Rīgā).

No Salaspils līdz Rīgai pa dzelzsceļu 18 klm.,
t. i. nepilnas pusstundas brauciens.

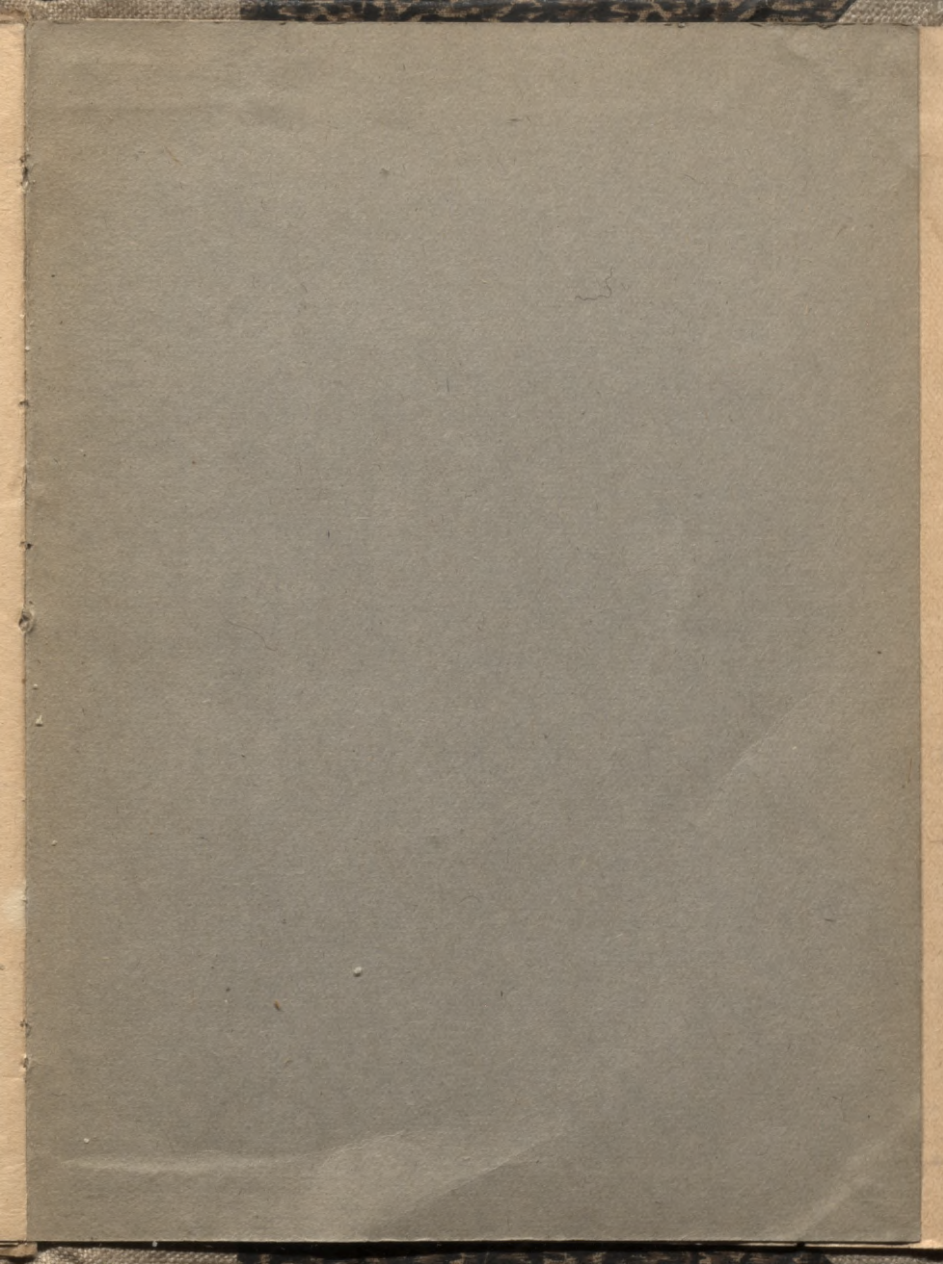
Augstāk apskatītais posms Ikšķile—Salaspils,
Daugavas otrā krasta un Mārtiņsalas apmeklēšanu
ieskaitot, veicams vienā dienā. No rīta izbraucot,
vakarā mēs būsīm atkal Rīgā.

Literātūra.

- K. Löwis of Menar. Die Düna von der Ogermündung bis
Riga. Riga 1910.
Raksti par Daugavu. Rīgā 1932.
J. Sleinis u. c. Daugava. Riga 1933.
Sitzungsberichte der Gesellschaft f. Gesch. u. Altertums-
kunde. 1901, 1903, 1904 un 1910.
E. Brastiņš. Latvijas pilskalni — Vidzeme. Rīgā 1930.
K. Löwis of Menar. Burgenlexicon.
Arndt. Heinrici chronicon Lyvoniae. Hannoverā 1874.
Kallmeyer. Ditleb's von Alnpeke Livländische Reimschronik
Riga & Leipziga 1850.
Strehlke. Die Livländische Chronik Hermann's Wartberg.
Berline & Revele 1864. g.
Haussman & Höhlbaum, Johann Renner's Lfländische
Historien. Gettingenā 876. g. un vairākas citas, tāpat
daži periodiskos izdevumos izkaisīti raksti.

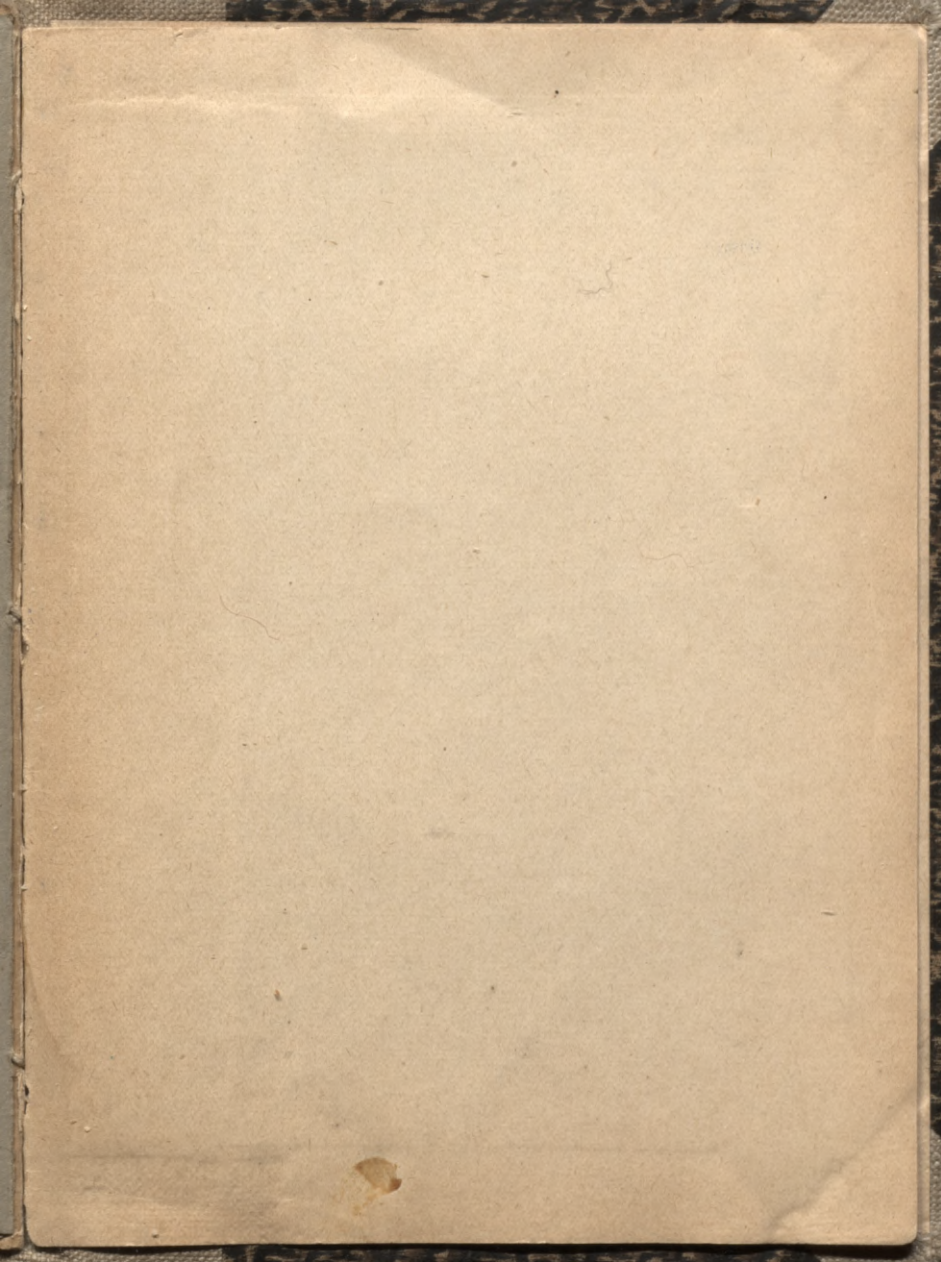


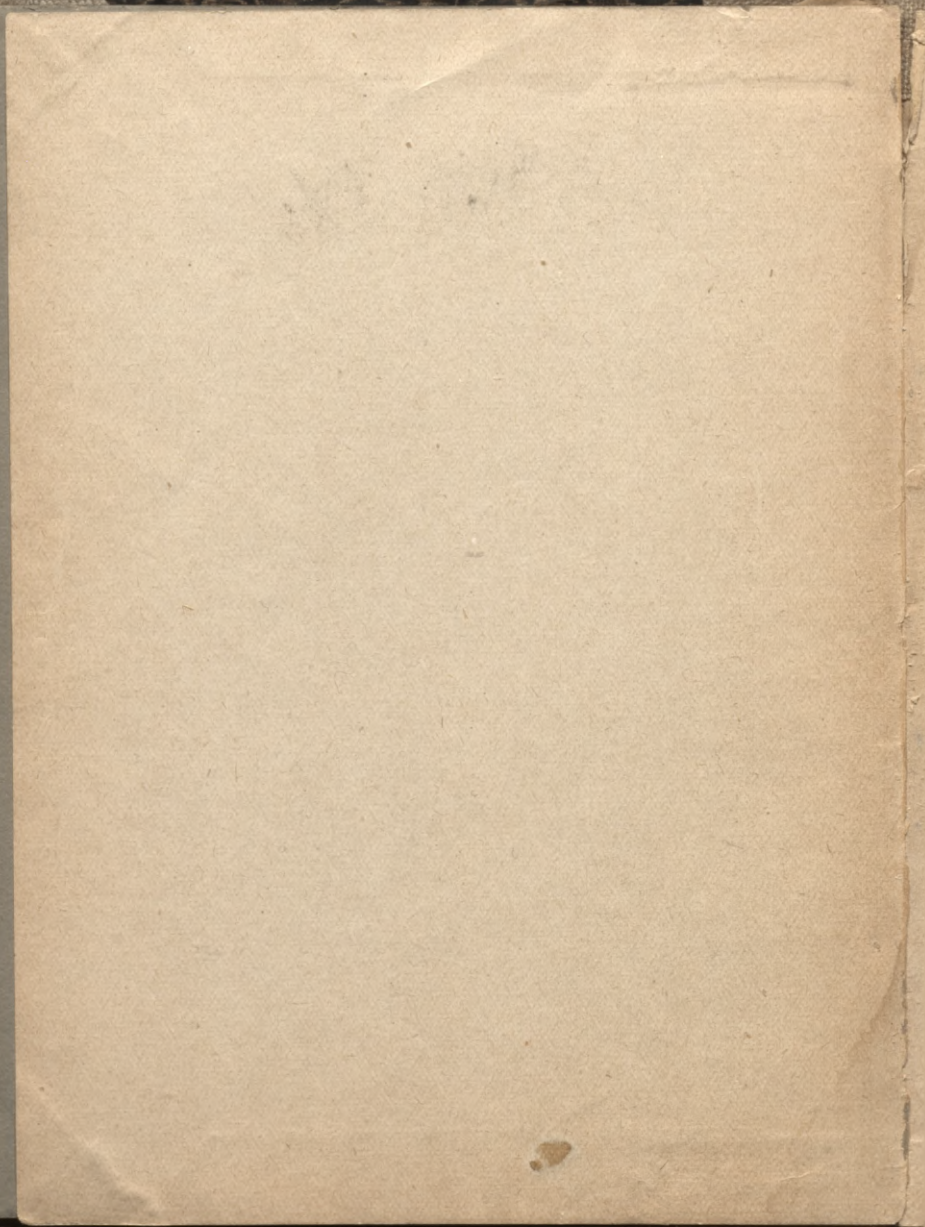
40 1643



27. JULI 1934

42 11643





LATVIJAS NACIONĀLĀ BIBLIOTĒKA



0309070659