

L 9
797

72495/24

~~SPRS.M.7.3.1.~~

BALTKREEVIJAS ZINATNU AKADEMIJA

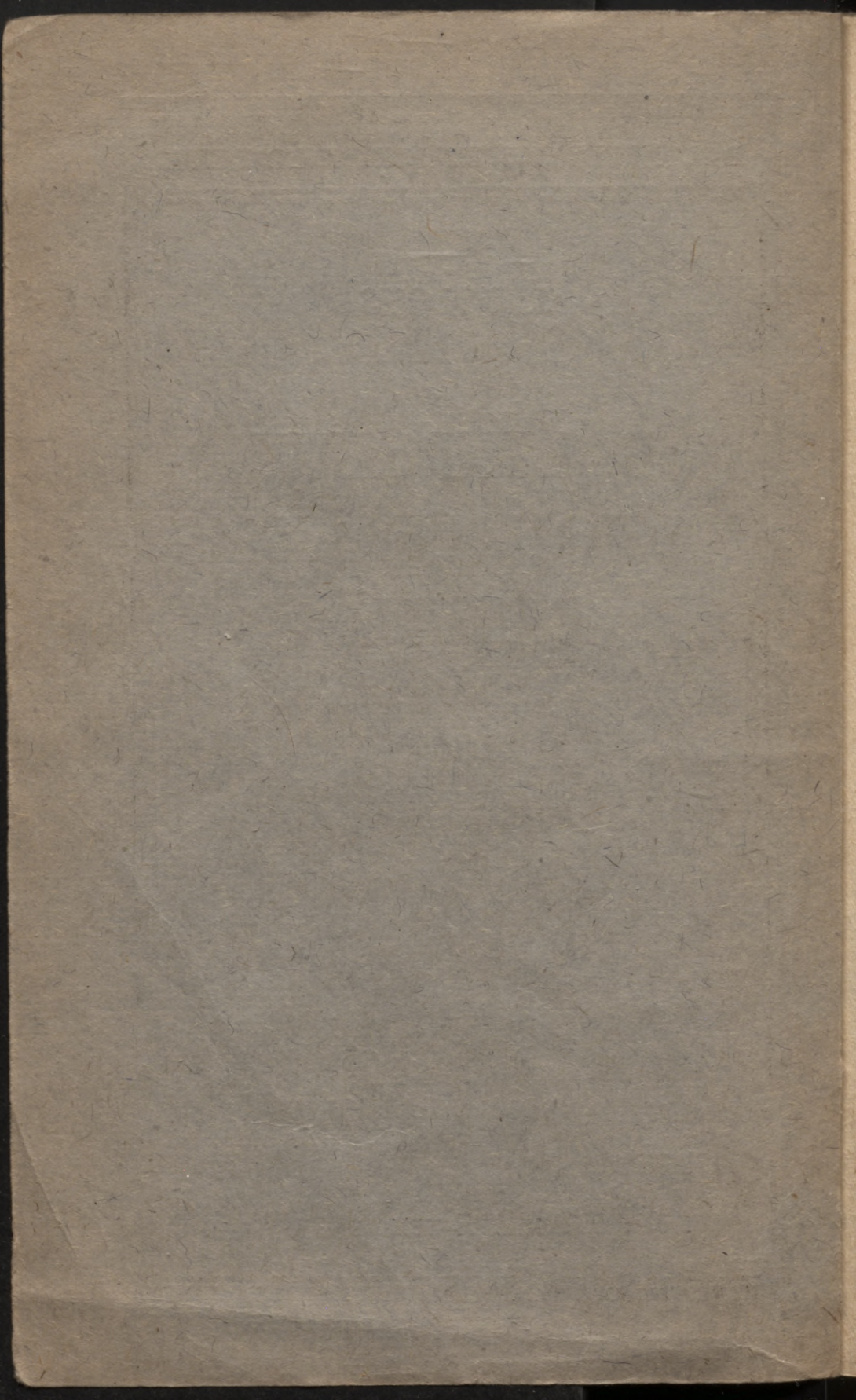
Inv. AA.255.

J. DOLGIJS

BALTKREEVU
NACIONALFAŠISMS
LATVIJĀ

MINSKĀ—1934

RS. M.
3.1.



SPR. S. M. 7.3.1.

Visu zemju proletareeši, saveenojatees!



Б Е Р А Р А С К И
НАЦИОНАЛ-ФИЛИЯМ
И Д А Т Р И Я

БЕЛАРУСКАЯ АКАДЭМІЯ НАВУК
ЛАТЫШСКАЯ СЕКЦЫЯ ІНСТЫТУТА НАЦМЕНШАСЦЫЙ

Я. ДОЎГІ

Б Е Л А Р У С К І
НАЦЫЯНАЛ-ФАШЫЗМ
У Л А Т В І І

ВЫДАВЕЦТВА БЕЛАРУСКАЙ АКАДЭМІІ НАВУК
МЕНСК—1934

L $\frac{9}{797}$

Byh
L
9

BALTKREEVIJAS ZINATŅU AKADEMIJA
NACIONALO MAZAKUMU INSTITUTA LATVEEŠU SEKCIJA

J. DOLGIJS



BALTKREEVU
NACIONALFAŠISMS
LATVIJĀ

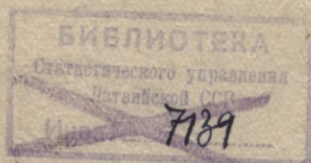
Pārstrādats tulkojums no baltkreevu valodas

BALTKREEVIJAS ZINATŅU AKADEMIJAS IZDEVNEECIBA
MINSKĀ — 1934

L-2
B-17

Atbildīgais redaktors—K. Skilters.

Korektors—O. Panke.



Valsts bibliotēka
VALSTS BIBLIOTEKA
76
~~52.560~~

0309061950

E E V A D A M

Par baltkreevu nacionalfašisteem Latvijā latvju darbļaudis zin gaužam maz. Pēc tā saucamās „baltkreevu prāvas“ 1924. gadā Latvijas buržujiskā presē beeži veen parādijāš nepareizas ziņas par baltkreevu nacionalfašistu darbību, kuras latvju darbļaudis radija eespaidu itka ta būtu baltkreevu nacionālā atbrīvošanas kustiba. Bdr. Dolgija grāmatiņa mums spilgti parāda baltkreevu nacionalfašistu īsto seju un kontrrevolucionaro lomu. Baltkreevu nacionalfašisti ir Latvijas baltkreevu nacionālās atbrīvošanas kustības nodeveji. Tee buržuazijas interesēs cenšas šo kustību eevadit nacionalfašistiskā gultnē.

Visi baltkreevu nacionalfašistu galvenee lideri Latvijā ir „nelaiķes“ tā saucamās „Baltkreevijas Buržujiskās Tautas Republikas“ atbirumi, kuri pēc Baltkreevijas Zocialistiskās Republikas nodibinašanas noveetojās aiz robežas Latvijā. Vispirms viņi kopā ar cariskās Kreevijas melnsimtneekeem pareģoja Zocialistiskās Padomju Republikas drīzu galu. Kad kreevu emigranti bija jau savu „vecu kursu“ („smena veh“) mainijuši, tad to sāka darit ari baltkreevu nacionalfašisti Latvijā, Leetavā un Polijā. Daudzi no teem atgriezās BZPR-kā, lai gāstu zocialistisko republiku un nodibinatu buržujisko republiku. Tas viņeem neizdevās. Baltkreevu Zocialistikā Padomju Republika noteikti eet pa zocialistisko attīstības ceļu, noslaukot nost visus tos, kuri mēģina traucet šo attīstības gaitu.

Pasneedzot b. Dolgija grāmatiņu latveešu lasitajam, nevaram paeet garam neatzīmejuši nezinatniskās „teorijas“ par baltkreeveem, ar kādām latvju buržuazija muļķo latvju barbļaudis.

Tīri imperialistiskos nolūkos Latvijas buržuazija būtu bijusi ar meeru savu tagadejo robežu vēl vairak pasteept uz ZPRS pusi. Ta visadeem līdzekļeem grib peerādīt, ka Latgales baltkreevi nemaz nav baltkreevi, bet latveeši. Pee tam tee esot tādi latveeši, kuri sastopotees ar poļeem un kreeveem, pakļuvuši zem viņu eespaيدا. Bet tā kā tas esot bijis visneattīstita-

kais latvju elements, tad tas „pazaudejis“ savu „dzimto valodu“, bet tīru poļu un kreevu valodu eemācitees nav spējis un tapēc sācis runāt „žargonā“, kuru Latvijas buržuazija nosauc par baltkreevu valodu.¹

M. Skujeneeks apgalvo, ka „latveešu apdzīvotā zeme vēl pagājušā gadu simtenī ir sneegusees tālu Drisas apriņķī un tikai latveešu pārpoļošanas sekas ir tās, ka latveeši tur ir pārvērtušees par baltkreeveem“. ² Izejot no šāda latveešu „leelvalstniecības“ šovinisma „teorijas“ latvju buržuazija uzstāda par savu mērķi visu „denacionalizeto latveešu“ (lasi baltkreevu) „nacionalizaciju“—pārlatviskošanu.

Latvju buržujiskee valodneeki ir šī laika viskonzervativako uzskatu paudeji lingvistikā. Visi viņi ir bankrotejušās indoeiropeešu skolas lingvistisko uzskatu peekriteji atteecībā uz latveešu un leišu valodam. Atteecībā uz baltkreevu valodu viņi atgremo cariskās Kreevijas melnsimtneecisko akademiķu Karska, Šahmatova un poļu buržujiskā valodneeka Boduena-de-Kurtene uzskatus. Tē visā pilnībā nocitesim Latvijas buržujiskā valodneeka prof. E. Bleses melnsimtneeciskos atpakaļrāpuļu uzskatus par baltkreevu valodu:

„Uz baltkreevu valodu viņas tagadeja veidā tomēr jaskatas kā uz leelkreevu valodas dialektu... Viņš tomēr ir dialekts un viņa atteecības pret kreevu valodu ir apmēram tādas, kā latgaleešu izloknes atteecības pret latveešu valodu... Ja veen baltkreevi peeteekoši attīstīti (kam prof. E. Blese gan netic—K. Š.), tad viņi var lolot arī savas īpatnejas nacionalas un politiskas simpatijas kā peem., savs lokalpatriotisms ir Bavarijā, savs lokalpatriotisms ir sakšēem, prūšēem, mūsu latgaleešēem u. t. t. Tomēr tas viss būs gente un dialecto, bet ne natione un ne lingua. Baltkreevu valodu jaatzīst tikai par palīgu valodu, kura leetojama pamatskolās un, varbūt (par ko gan E. Blesem ir leelas šaubas—K. Š.), arī vidusskolās tur, kur tauta labi nesaprot ne kreeviski, ne poliski. Viņa leetojama plašākām aprindām nodomatatos izdevumos, viņa leetojama šai tautai domatā literatūrā. Bet cerēt uz kādu augstaku stāvokli baltkreevu valodai jau ir par vēlu: lingvistiski viņa ir par daudz tuvu kreevu valodai, kulturelā ziņā poļu valodai un lai arī kā pūletos baltkreevu patrioti radīt dziļaku zinatnes un literaturas valodu, iznākums

¹ Skat. F. Kēmps. Latgaleeši, Rīgā 1910 g. 10 lpp; M. Skujeneeks—Latvju zeme un eedzīvotāji, 1927. g. 265-266 lpp.; O. Svenne—Vecā un jaunā Latgale, Rīgā, 1923. g. 32, 36, 37 lpp.

² M. Skujeneeks „Latvija“, 266 lpp.

būs tikai veens: vaj nu iznāks poļu valoda kreevu burteem, vaj arī tīra kreevu valoda parastā kreevu ortografijā".¹

Šis izraksts spilgti raksturo to, ka Latvijas buržujiskie valodnieki ir pārak aprobežoti cilvēčiņi. Tas ko gadus 20 atpakaļ rakstīja melnsimtneeki Karskis un Šahmatovs cariskā despotisma uzdevumā attecībā par baltkreevu tautību vaj arī polonofilis Boduens-de-Kurtene, tas preekš viņem ir abzolūta pateesība arī pēc 1917. g. leelās proletariskās revolūcijas, kad no zemes virsus ir noslaucīts carisms un līdz ar to apgāsti viņa „zinatneeku“ uzskati par agrakās Kreevijas mazakumtautību—baltkreeveem. Oktobra revolūcija komunistiskās partijas vadībā baltkreeveem deva pilnīgas pašnoteikšanas teesības un savu Baltkreevijas Zocialistisko Padomju Republiku, kura no ekonomiski un kultureli atpalikušas zemes ir pārvērtusees par industrielu un lauksaimneecības kolektivistu republiku, kur analfabetisms pilnīgi likvidets. Pēc Oktobra revolūcijas Baltkreevijā ļoti plaši izpletees pirmskolu un vidusskolu tīkls. (1932. g. bija 130 tehnikumi ar 32.198 studenteem), kur mācības noteek baltkreevu valodā. Padomju Baltkreevijā ir arī daudz augstskolu un zinātniski-pētišanas institūti ar Baltkreevijas Zinātnu Akadēmiju preekšgalā.

Sakarā ar plašo zinātnisko darbu BZPR-kā izaugusi arī eevērojama zinātnisko darbīneeku armija—1600 cilvēku, to skaitā 22 akademiķi, 115 profesori, 126 zinātniskie specialisti u. t. t.

Plaši attīstīta grāmatizdevneecība un avižneecība. 1931. gadā baltkreevu valodā izdoto grāmatu tirāža—10.201.158.

Atzīmejojot šos baltkreevu proletariskās kultūrus sasneegumus, nacionalus pēc formas un zocialistiskus pēc satura, nākas tikai pasmeetees par E. Bleses „pareģojumeem“. Ar šeem saveem „pareģojumeem“ viņš pats sev ir izdevis arī gara nabadzības apleecību.

Latvijas buržuazija, kura pati vēl nesen bija cariskās Kreevijas mazakumtautu preekštāvju lomā, tagad peenēmusi visreakcionāros agrakās Kreevijas melnsimtneeciskos uzskatus, kurus tā propagandē ne tikai literatūrā, bet kurus tā izved arī praktiski attecībā pret nacionaleem mazakumeem Latvijā.

Dolģija grāmatīņā pasneegtais materiāls par baltkreevu nacionālfāšisteem Latvijā ir veenīgais, caur kuru latvju darbīaudis tīls eepazīstināti ar šo jautājumu. Līdz šim minētie materiāli

¹ E. Blese. Latgales cittauteeši un viņu valodas. Izglītības Ministrijas Mnešraksts. 1925. g. Nr 4, 5.

bija izkaisīti pa ārzemju baltkreevu izdevumeem un latvju sa-
beedribai tee nemaz nebija peeeetami.

Grāmatiņa uzrakstīta baltkeevu valodā un vairak peemērota
baltkreevu lasītajam. Tulkotajs atseviškās veetas, eevērojot
latvju lasītajū prasības, nometis sīkus paskaidrojumus, kuri do-
mati speciali baltkreevu lasītajam, un otradi—sīkaki komenteijs
veetas, kuras latvju lasītajam būtu bijušas nesaprotamas.

Nododot šo grāmatiņu drukā, jāpeezīmē, ka Baltkreevijas
Zinatņu Akademijas Reetumbaltkreevijas Pētišanas Komisijas
izdevumā viņa tikko iznākusi no drukas baltkreevu valodā.

K. Šķilters.

PREEKŠVĀRDS

Ši brošura ir pirmais mēginājums izpētīt baltkreevu buržujiski-nacionalistisko kustību Latvijā. Līdz šim mūsu presē šis jautājums tikpat ka nemaz nav apgaismots.

Baltkreevu nacionalisti buržujiskās Latvijas fašizācijas procesā ir pārvērtušeies par nacionalfašisteem, tadēļ parādīt baltkreevu nacionalistu kontrrevolucionāro lomu Latvijā—ir aktuels politisks uzdevums.

Kapitalisma daļējā stabilizācija izbeigusees, noteek pāreja uz jaunām leelām sadursmem starp šķiram un valstīm, tuvojas jaunu revolūciju un karu posms. Imperialisti drudžaini gatavo jaunu Eiropas sadalīšanu uz ZPRS rēķina. Savos eekarošanas nolūkos tee sāk arveenu vairak un vairak interesetees par „baltkreevu jautājumu“.

Baltkreevu kontrrevolucionāree emigranti, Balahoviča bandu organizatori, kuri apmetušeies Latvijā, eeņem seviški svarīgu veetu revolucionārās kustības apspeešanā un pretpadomju kara gatavošanā. Latvijas buržuazijas atbalstīti, bijušais baltkreevu balto bandu, tā saucamais, pulkvedis Jezovitovs un ģenerāļa Škuro bandas dalībneeks Piguļevskis nostājās Latvijas baltkreevu buržujiski-nacionalistiskās kustības preekšgalā. Ar teem drīzi veen saistījās veetejee baltkreevu nacionalisti un baltgvardi, kuri speciāli tika izsaukti no ārzemem (Leetavas, Polijas) uz Latviju. See „vadoņi“ kopoja kadrus no Latgales baltkreevu sādžas budziskeem elementeem. Pēc baltkreevu ģimnazijas beigšanas jaunees kadri tika sūtīti uz Pragu un Viļņu, lai papildinātos „eiropējiskās zināšanās“ un pēc tam baltkreevu buržuazijas interesēs stātos atsevišku valstu imperialistu deenestā.

Baltkreevu nacionalistu darbība Latvijā ir tikai veens atzarojums no vispārejā baltkreevu kontrrevolucionārā darba. Sākot ar Latvijas valsts nodibinašanos un līdz pat pēdejam laikam baltkreevu nacionalistu darbība Latvijā norisinās divos virzeenos: pirmkārt—cīņa pret revolucionāro kustību un baltkreevu kontrrevolucionāro spēku organizēšana Latvijā, otrkārt—sakarū nodibinašana ar ārzemes baltkreevu kontrrevolucionāreem elementeem. Tas teek darīts tanī nolūkā, lai pretpadomju kara gadījeenā uzstātos veenotā frontē pret Padomju Republiku Saveenību, par buržujisko Baltkreevijas republiku.

Autors mēgināja atzīmet baltkreevu nacionalfašistu darbības spilgtākos izpaudumus Latvijā.

Iztrūkstot atteecigeem dateem autors skaitliski nespēja raksturot Latvijas baltkreevu buržuazijas šķiru atteecības.

Latvijas buržuazija savos pirmos pastāvēšanas gados zināmā mērā atbalstīja baltkreevu buržujiski-nacionalistisko kustību, pirmkārt tadēļ, lai šo kustību pretimstādītu kreevu baltgvardu organizāciju eespaidam Latgalē, kuras centas baltkreevu darbļaužu masu nosvērt uz leelkreevu nacionalšovinistu pusi, otrkārt—lai paralizētu poļu propagandu, kura tika izplatīta caur ksendzeem un poļu skolām, un treškārt—caur nacionalistiskām organizācijām, cenšoties atturet Latgales baltkreevu darbļaudis no revolucionārās cīņas. Baltkreevu buržujiski-nacionalistiskās kustības galvenā zocialā baze ir Latgales baltkreevu budži un buržuazija, kuru skaitu baltkreevu nacionalfašisti viseem spēkeem cenšas samazināt, lai radītu pasaciņu par baltkreevu tautas veengabalainību.

Latvijas fašisti, lai nodibinātu atklātu fašistisko diktatūru un gatavotu karu pret ZPRS, jo plaši šeem mērķeem izmanto mazakumtautību buržuaziju: poļu panus, vācu muižneekus, kreevu baltgvardus, baltkreevu nacionalistus u. t. t. Apstākļos, kad Latvija noteikti eet uz atklātu fašismu visi viņi „...brīvi atīsta savu kontrevolucionāro aģitāciju politikas un kultūras laukā, visceesākā sadarbībā ar tautisko buržuaziju, stutejot Latvijā reakciju un cenšoties noskaņot kontrevolucionāreem uzdevumeem nacionālo mazakumu darba ļaudis. Ši tautiskās buržuazijas sadarbība ar minoritatu leelburžuaziju, neraugoties uz nacionālo demagoģiju ir tapusi sevišķi ceeša taisni pēdeja laikā, sakarā ar krīzes saasināšanos un pretpadomju intervences draudu peeaugšanu”.¹

Mums vēriģi jaseko katram eenaidneeka solim, kā šeit, tā arī ārzemēs. Jaatklāj viņu kontrevolucionārā darbība, kura norisinās buržuazijas šķiru interesēs un kura parasti teek masketa ar viltus-nacionālām frazem.

Autors.

¹ LKP Centralās Komitejas paplašināta plenuma rezolūcijas un lēmumi, 1932 g.

BURŽUJISKĀS LATVIJAS ĪSS RAKSTUROJUMS

1. Buržujiskās Latvijas nodibinašanās un viņas loma pretpadomju cīņā

XIX g. s. beigās un XX g. s. sākumā Latvijas buržuazijas ekonomiskās intereses sadūrās ar citu naciju buržuazijas intereseem, bet jo sevišķi ar Kreevijas imperialismu un veetejeem vācu baroneem. Sākot ar 1905. g. Latvijas buržuazija izvirza lozungu „Brīvā Latvija brīvā Kreevijā“, pēdejo saprotot kā Kreevijas konstitucionelo monarķiju, kurai pēc Latvijas buržuazijas domam, latveešu apdzīvotām gubernām došot nacionalās zemstes pašvaldību. Pēc 1917. g. revolūcijas Latvijas buržuazija lika leelas cerības uz Kreevijas buržujisko pagaidu valdību, ka ta veicinās šī lozunga realizešanu. Kad Oktobra revolūcija nodibinājās strādneeku-zemneeku valdība ar kompartiju preekšgalā, kad Kreevija no visām pusēm tika apdraudeta no intervences uzbrukuma, tad Latvijas buržuazija izvirza lozungu „patstāvīgā“ Latvija, lai kopeji ar interventeeem uzbruktu Oktobra revolūcijas eekarojumeem. Latvijas buržuazijas „patstāvība“ nāca par labu sevišķi Vakareiropas imperialismam, kurš no Baltijas valstim sāka radīt aizsargu valni pret „leelineecisma breesmam“.

Latvijas buržuazija, kopeji ar Latgales ksendzeem un z.—d. mazineekeem, franču imperialistu un vācu okupantu aizsardzībā, nodibināja tā saucamo „Latvijas Tautas Padomi“. 18. novembrī 1918. gadā Latvija tika pasludināta par „neatkarīgu“ republiku, kuras preekšgalā nostājās latvju budžu preekštāvis K. Ulmanis.

Ulmaņa „pagaidu valdība“ visu laiku balstījās uz Vācijas okupantu armiju un angļu imperialistu floti. Bailēs no Sarkanarmijas uzbrukuma Latvijas buržujiskee ministri ar Ulmani preekšgalā 1928. g. 1. decembrī greezās pee vācu imperialisteem ar lūgumu pēc palīdzības. Ta paša gada 26. decembrī Latvijas ministri greezās pee angļu imperialistu kreisereem, lai pēdejee atklāj uguni uz Rīgas strādneeku demonstrācijam.

Latvijas buržujiskā valdība un imperialisti—okupanti pastaveja ne ilgu laiku. Latvijas darbļaudis kopeji ar latvju sarkaneem strēlneekeem zocialdemokratu (leelineeku) vadībā 2. janvarī 1919. gadā padzina vācu okupantus un viņu deenderus.

1919. gada 13. janvarī sanāca Padomju Latvijas pirmais kongress. Kongress pasludināja Latviju par Padomju Republiku, kuras preekšgalā nostājās b. P. Stučka. Jaunā Padomju

Republika atradās ārkārtīgi smagos apstākļos. Latvija no kara un okupanteem bija izpostīta. Kara laikā Latvijas proletariāta eevērojama daļa kopā ar uzņēmumeem bija evakuēta uz Krieviju. Varonīgos latvju strēlniekus, kuri atradās Sarkanarmijas rindās citās pilsoņkara frontēs, nebija iespējams uzreiz atsaukt, lai tee stātos cīņā pret Latvijas kontrrevolūciju.

Neskatoties uz visām grūtībām padomju vara Latvijā realizēja veselu rindu vēsturiskus lēmumus: nacionalizēja zemi, izsūtīja muižniekus, izstrādāja veenotu ražošanas un izdalīšanas planu u. t. t. Bet Latvijas padomju valdība peelaida ari leelas kļūdas agrarjautajumā. Tas zinamā mērā eespaidoja Padomju Latvijas tālako likteni.

Latvijas kompartijas VIII kongresa manifestis 1930. gadā šīs kļūdas raksturo sekoši:

„Padomju valdība 1919. g. peelaida leelu kļūdu nesadalot muižnieku un leelgruntnieku zemes, nenodrošinot sikeem un videjeem zemneekem viņu zemes brīvu leetošanu, nepeeteekoši cīnoties uz veetam ar peespeedu apveenošanos komunās. Eelenkta no visām pusem no kontrrevolucionāru bandam, plosotes badam pilsētās, padomju valdība un komunistiskā partija peelaižot šīs kļūdas nespēja veenot strādneecību un trūcīgo zemneecību kopejā cīņā pret kopejo eenaidneeku. Šo kļūdu izmantoja Ulmaņi un Lindiņi, sadalidami zemi buržuazijas interesēs un eekaļot lauku darbļaudis jaunā verdzībā... Šo kļūdu asi kritizē pati kompartija. 1919. gada kļūdas vairs neatkārtoses“.

Pa šo laiku kontrrevolucionārās bandas kopoja savus spēkus cīņai pret Padomju Latviju. Leepajā, ar mācītāju Needri preekšgalā, organizējās Latvijas baltgvardi. Tee uzstājās kopeji ar vācu ģenerāli fon der Golcu. Poļu baltgvardi attīstīja savu darbību Daugavpilī, igauņi—zeemeļos. Japastrīpo tas, ka ari zocialdemokrati mazineeki—buržuazijas zocialais atbalsts strādneeku škirā—pastiprināja savu kontrrevolucionāro darbību. Viņu liders Fr. Menders nodibināja sakarus ar vācu proletariāta nodevejeem Noski un Šeidemani, kuri tapat palīdzēja Latvijas kontrrevolucionāreem. 1919. g. 22. maijā krita sarkanā Rīga. Sarkanarmija atkāpās Latgalē. Padomju valdība pārcēlās uz Rezekni. 1920. g. janvārī poļu okupācijas karaspēks eeņēma Latgali. Ar to izbeidzas Padomju Latvijas pirmais proletariāta diktaturas periods. Latvijas buržuazija zvēriski izrēķinājās ar strādneeku revolucionāro kustību. Rīgā veen bija 10 tūkst. baltā terora upuri.

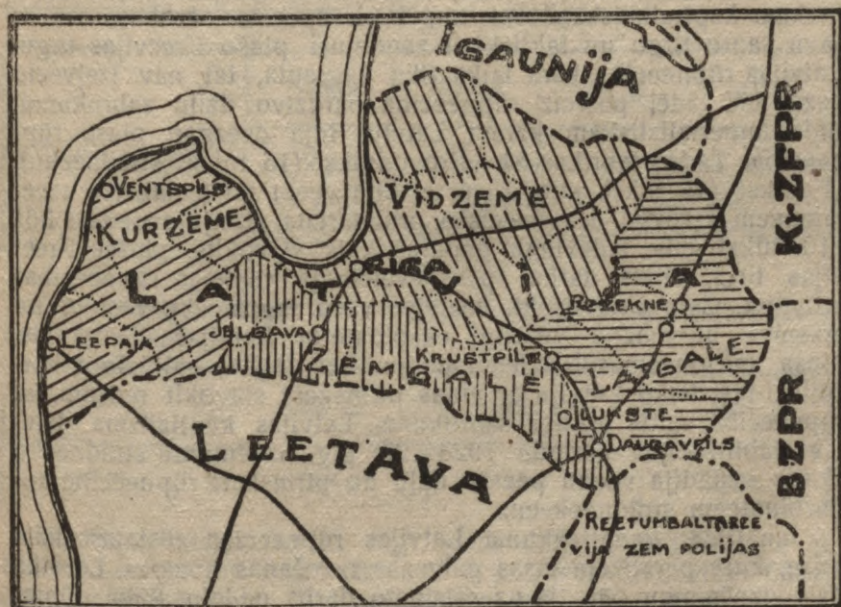
Ar antantes palīdzību Latvijas buržuazija sagrāba varu savās rokās un no jauna nodibinājās Ulmaņa valdība. Ta pasludināja sevi par „nacionālo valdību“ un Latviju par „demokrātisko republiku“.

Kā pārejas limitrofu valstiņas tā ari Latvija ir imperialistisko valstu placdarms kara gatavošanai pret Padomju Republiku. Polijas buržuazija kopeji ar Vakareiropas imperialisteem organizē tā saucamo „Baltijas bloku“, kura nolūks uzbrukt ZPRS-bai.

Latvijas pretpadomiskā sadarbība ar Poliju sākās jau 1919-1920. g., kad Polijas—Latvijas armija poļu ģenerāļa Ridz-Smiglava kopejā vadībā uzstājās pret Padomju Saveenību. Bijušais Latvijas ārleetu ministrs Meierovics daudz pūlejās, lai radītu Baltijas valstu un Polijas bloku. Reizē ar to Meierovics stiprināja saites ar imperialistiskām leelvalstīm un pirmām kārtām ar Franciju.

Polijas ģeneralštaba preekšstāvji un kara specialisti pastāvīgi apmeklē Latviju, lai instruktētu Latvijas armiju un saskaņotu kara jautajumus.

Noslēgts līgums ar Poliju par Latvijas lidotāju apmācību Polijā. Leepajā projektē celt leelu slāpekļa fabriku nākošā gazu kara vajadzībam. Kreevu monarkīsti organizē un apmāca jaunus kadrus pretpadomju karam. Sevišķi intensīva pretpadomju darbība norit Latgalē, kura robežo teeši ar Zocialistisko Padomju Republiku Saveenību.



Latvijas administratīvais sadalījums.

„Latgales buržuazija itkā palīdzot strādneekem, organizē t. s. sabiedriskos darbus pee ceļu un tiltu būvešanas... Jauneem tilteem ir stratēģiska-kara nozīme. Rezeknē un Daugavpilī teek vilktas jaunas dzelzsceļu līnijas Rīga—Madona—Kārsava un Rezekne—Rugaji“.

„Peerobežas joslā teek taisīti jauni ceļi un tilti, kuri paredzēti kara lādīņu pārvadašanai. 1932. gada sākumā šo ceļu

būvei asignetī 412.000 latu. Tapat kara-stratēģiskos nolūkos peerobežu rajonos teek susinati purvi¹.

Latvijas buržuazijas intensīvā gatavošanās pretpadomju karam ir tikai veena sastāvdaļa Reetumeiropas imperialistu kopejā pretpadomju ķēdē. Imperialistiskās leelvalstis ar Polijas palīdzību gatavo un stiprina Baltijas valstu placdarmu pretpadomju karam.

Latvijas kompartija novērtē pilnīgi pareizi šo drudžaino gatavošanos un tadēļ ta organizē un noskaidro darbļaužu masam pateeso stāvokli, lai vajadzīgā brīdī, kā teikts LKP VIII kongresa rezolucijā: „...intervences karu pārvērstu pilsoņkarā, pilsetu un lauku darbļaužu bruņotā cīņā par kapitalistiskās eekārtas gāšanu, par proletariata diktaturu“.

Latvijas rūpniecības krīze

Latvijas republika savā pastāvešanas laikā pārdzīvojusi dažādas izmaiņas. Latvija nespēj konkuret ar Reetumeiropas attīstītam kapitalistiskām valstim, ta ir speesta eerobežotees ar savu šauro tirgu un faktiski ir zaudejusi plašo Kreevijas tirgu. Latvijas rūpniecība kara laikā tika sagrauta, tai nav izejveelu bāzes un tadēļ pašreiz rūpniecība pārdzīvo dziļu sabrukumu. Līdz imperialistiskam karam Latvijā bija deezgan plaša rūpniecība. Tādas fabrikas kā „Provodņiks“ (16 tūkst. strādneeku), „Feniks“ (15 tūkst. strādņ.) u. c. bija veeni no leelakeem uzņēmumeem Kreevijā. Rūpnieciskā proletariata armija sneedzās līdz 110. tūkst. cilv. Izdevīgais ģeografiskais stāvoklis, plašee Kreevijas tirgi, lētais darba spēks—veicināja veetejās rūpniecības attīstību. Cara činavneeki, veetejee vācu muižneeki, veetejā un ārzemes buržuazija nežēligi eksploatejot Latvijas darbļaudis, rausa miljoneem rubļu leelu peļņu. Bet tagad, salīdzinot buržujiski-fašistisko Latviju ar viņas pirmskara stāvokli redzam, ka rūpniecībā valda pilnīgs sabrukums. Latvijas kapitalisma daļējās stabilizācijas periodā 1923—27. g.g. uzņēmumu strādneeku skaits sastādīja veenu peekto daļu no pirmskara rūpniecībā nodarbināteem strādneekeem.

Jau 1928. gada sākumā Latvijas rūpniecībā eestājās dziļa krīze, kura paralizeja visas galvenās ražošanas nozares. Leelakā daļa uzņēmumu pārgāja uz saīsīnātu darba nedēļu, daļa pilnīgi apstājās.

Ar krīzes padziļīnašanos strauji aug bezdarbs. Leelakā daļa no Latvijas rūpniecības proletariata palikuši par bezdarbneekeem. Ap 40% strādneeku strādā saīsīnātu darba nedēļu (2—4 deenas). Strādneeku darbālga nosista līdz bada normai. Likvidē zocālo apdrošīnašanu, slimo kases u. t. t. Latvijas fašisms zvēriski apspeez strādneeku revolucionaro kustību.

Atpalikusē Latvijas rūpniecība nav spējīga eekarot Reetumeiropas tirgus. Zem konkurences speedeena ta zaudē pat savu

¹ Товарищ. Орган ЦК и Латгальского обл. комитета компартии Латвии № 4—6, 1932 г. стр. 25.

EEKŠEJO TIRGU. ĀRZEMJU KAPITALS ARVEENU VAIRAK NOSTIPRINA SAVAS POZĪCIJAS LATVIJAS RŪPNEECĪBĀ. ĶĪMISKĀ UN TEKSTILRŪPNEECĪBA GANDRĪZ PILNĪGI ATRODAS ĀRZEMJU KAPITĀLA ROKAS. ĀRZEMJU KAPITĀLS NEBŪT NECENŠAS STĪPRINĀT UN ATTĪSTĪT VEETEJO RŪPNEECĪBU, VIŅA INTERESĒS VEENĪGI IR, LAI TIKTU SLĒGTI KONKUREJOŠĒE UZŅĒMUMI, LAI AIZDEVUMA CEĻĀ IZSŪKTU LĒELUS PROCENTUS UN DIVIDENTUS. BURŽUJISKĀ LATVIJA IR ĻOTI SPILGTS PEEMĒRS PĒCKARA KAPĪTĀLĪSMA TRŪDEŠANĀI. AR DAĻEJĀS STABILIZĀCIJAS IZBEIGŠANOS KAPĪTĀLĪSMS EEGĀJIS NEPĀRTRĀUKTĀ KRĪZES PERIODĀ.

LATVIJAS RŪPNEECĪBAS PRODUKCIJAS EKSPORTĀ ZPRS EEŅEM GALVENO VEETU. LATVIJAS-KREEVIJAS TĪRZNEECĪSKĀ LĪGUMA REZULTĀTS DEVIS LATVIJĀI PĒDEJOS 4 GĀDOS 90 MILJ. RUBĻU LĒELU PEĻŅU. PADOMJU SAVEENĪBAS PASŪTĪJUMI DOD DARBU LĒELĀKĀM LATVIJAS FIRMĀM.

TOMĒR NESKĀTOOTES UZ VISU TO, NAIDĀ PRET PADOMJU SAVEENĪBU UN REETUMEIROPAS IMPĒRIĀLISTU EESPĀIDOTA LATVIJAS BURŽUĀZIJA VISĀDI TRĀUCĒ EKONOMĪSKO SĀIŠU STĪPRĪNĀŠĀNU AR ZPRS, TĀ PROPĀGĀNDĒ PAR ORĪENTĀCIJU UZ REETUMEIROPAS TĪRGEEM.

KĀDS IR ŠĪS ORĪENTĀCIJAS EKONOMĪSKĀS EFEKTS RĀKSTURO KĀUT TĪRZNEECĪSKĒE SĀKĀRI STĀRĀP LATVIJU UN POLĪJU:

	1928. g.	1929. g.	1930. g.	1931. g.
Polijas eksports	15 milj. latu	27 milj. latu	26 milj. latu	13 milj. latu
Imports	7 " "	3 " "	2,1 " "	0,96 " "
+ jeb —	-8 " "	-24 " "	-23,9 " "	-12,04 " "

VĪSS LATVIJAS EKSPORTS UZ POLĪJU, SĀLĪDZĪNOT AR POLĪJAS IZVEDUMU IR SEKOŠS:

1928. g.	1929. g.	1930. g.	1931. g.
46%	11%	8%	7,4%

IKGĀDUS LATVIJĀI NĀKAS SEGT LĒELU DEFICĪTU TĪRZNEECĪBĀ AR POLĪJU. LATVIJĀI ĻOTI DĀRGI IZMĀKSĀ ŠĪ POLITĪSKĀ DRAUDZĪBA. GLUŽĪ PRETEJS STĀVOKĻĪS IR AR TĪRZNEECĪSKEEM SĀKĀREEM STĀRĀP LATVIJU UN ZPRS. PADOMJU SAVEENĪBAS IZVEDUMS NO LATVIJAS 1931. G. BĪJA PAR 16,5 MILJ. LĀTEEM LĒELĀKS, NEKĀ EEVEDUMS. TEEŠĪ PĀTEĪCOTES TĪRZNEECĪSKEEM SĀKĀREEM AR ZPRS, LATVIJA SPĒJA SEGT SAVU DEFICĪTU LATVIJAS-POLĪJAS TĪRZNEECĪBAS BĪLĀNCĒ.

Agrarā reforma un viņas rezultāti

LATVIJAS RŪPNEECĪSKĀ KRĪZE VĒL SAVUKĀRT SAVĪJAS AR LAUKSĀIMNEECĪBAS KRĪZI UN TO PĀSTĪPRĪNA. AGRĀK LATVIJA EKSPORTĒJA LABĪBU, TAGĀD TĀ EEVED LABĪBU NO CĪTĀM VALSTĪM. PĒDEJOS DESMĪT GĀDOS LATVIJA IKGĀDUS CAURMĒRĀ EEVEDĀ 75 TŪKST. TONNAS LABĪBU.

Buržujiskās Latvijas pirmos pastāvešanas gados valdošā Zemneeku Saveenības partija peeleeetoja tā saucamo „Danijas politiku”. Pēc Danijas parauga tā gribeja Latviju pārvērst par atīstītu lauksaimneecības zemi. Šinī nolūkā lauksaimneecību vajadzēja pārkārtot, jo pastāvošā agrarā eekārta nevarēja apmeerinat valdošo buržuaziju. No veenas puses vācu muižneecības rokās bija milzu zemes gabali—48% no visas zemes platības. Baronu muižas bija caurmērā ap 2.000—2.500 ha leelas, dažas pat līdz 50.000 un vairak ha. No otras puses, ap 70% Latvijas lauku eedzīvotāji bija bezzemneeki. Pāgrimušā rūpneecība nevarēja tos nodarbinat, tadēļ tee palika valdošai buržuazijai bīstami. Vajadzēja stiprinat budzi uz laukeem, jo tas bija valdošās buržuazijas atbalsts. Visi šee uzdevumi bija jaatrisina tā saucamai agrarai reformai.

Veens no Latvijas nacionalistiskeem lidereem raksta: „Līdz pasaules karam gandriz 70% no Latvijas eedzīvotājeem bija bezzemneeciskais proletariats. Kara laikā un pēc meera noslēgšanas, sakarā ar rūpneecības un lauksaimneecības sabrukumu, šis proletariats bija novests bezizejas stāvoklī. Lai valstī būtu drošs socialais pamats, bija nepeeceesāma demokratiskā agrarā reforma, jo preteļā gadījumā Latvijā vareja eeeveestes leelineecisms”.¹

Latvijas valdība 1920. g. 16. septembrī uzsāka „demokratisko” agrarreformu. No muižneeku, klosteru un baznicu zemes tika atgreests apmēram 3,8 milj. ha, no sīs zemes sastādījas zemneecībai izdalamais zemes fonds. Leelgruntneekeem atstāja no 50 līdz 100 ha un visu viņu inventaru. Par atstāto zemi un ari inventaru tee nemaksāja ne santimu. Valsts zemes fondu sastādīja 1.735.468 hektari leela zemes platība. No šīs zemes daudzuma pēc likuma vajadzēja izdatīt 22 ha leelas jaunsaimneecības.

Latvijas agrarā reforma nāca par labu budžeeem, kuri bija buržujiskās diktaturas atbalsts.

Šinī nodaļā mums nav eespējams dot izsmelošu Latvijas agrarās reformas analīzi. Apstāsimees tikai drusku sīkaki pee agrarās reformas Latgalē, kur dzīvo baltkreevu vairakums.

Latvijas buržuazija uzskata Latgali par savu koloniju no kuras tā cenšas izsist jo leelaku peļņu. Preekš Latvijas buržuazijas Latgale ir izejveelu avots (līni, mežs), preču noņēmejs un beidzot lēta darba spēka rezerve. Latgalē tā saucamā agrarā reforma tika peeleeetota kolonizatoriskos nolūkos. Latvijas buržuazija visadi centas stiprinat savu atbalstu Latgalē, jo Latgali tā uzskatīja par sev bīstamu provinci. Buržuazija nometināja tur latveešu virsneekus, eeredņus un bez tam ari stiprināja latgaleešu budžus.

Veensētu saimneecību zistema tika izvesta budžu interesēs pret trūcīgo zemneecību. Veensētu saimneecību izūtrupešanas

¹ A. Бильман. Новая Латвия. Рига, 1926 г. стр. 98.

beeži veen pārvērtās atklātā spekulācija. Budži uzpirka mērņee-
kus, kuri trūcīgai zemņeeībai peešķīra sliktako nomaļu zemi.

Veensētu zistemas eevešana Latgalē peespeedu kārtā noveda
pee ta, ka Latgales trūcīgā un videjā zemņeeība nokļuva zemes
bankas pilnīgā atkarībā. Latgale veen 1931. gadā aizņēmās no
zemes bankas 42 milj. latu. Latgales darbļaudis nospeež nepa-
nesami smagā nodokļu nasta. 1928-1929 budžeta gados Latgalei
bija 880.000 latu leels nodoklis, akcizes un monopols sneedzas
līdz 157.000 lateem. No katra eedzivotāja peedzina 37 latus
gadā. Sakot no 1920. g. līdz 1930. gadam no Latgales izpum-
peti 171.900.000 latu.

Pastāvīgi peeaugošie nodokļi Latgales videjo un trūcīgo
zemņeeību dzen galīgā nabadzībā un parādos. Zemņeeku saim-
ņeeības teek izūtrupetas un viņu īpašņeeķi pārvēršas par lētu
darba spēku preekš Latgales budžeeem, Vidzemes un Kurzemes
pelečeem.

Sekošie skaitļi raksturo sīksaimņeeību katastrofisko izir-
šanu.

1926. gadā izūtrupetas	7	saimņeeības
1927. " " "	48	"
1928. " " "	133	"
1929. " " "	318	"
1930. " " "	719	"
1931. " " "	782	"



Reizē ar sīksaimņeeību sabrukumu nostiprinājas lauku bu-
dzis. Trūcīgās zemņeeības proletarizācija nodrošina budžim
lētu darba spēku. Latvijas valdība aizdevumu veidā asignē leelas
naudas zumas leelgruntņeekeem. Uz lineem, eksportsveestu un
bekonu teek izsneegtas peemaksas, kuras saņem veenīgi leel-
saimņeeķi.

Agrarās reformas rezultātā Latvijas pelekee baroni tika
apgādāti ar latgaļu kalpeem. Buržujiskās Latvijas pastāvešanas
laikā laukstrādņeeķu skaits peeaudzis no 200 līdz 300 tūkst.
cilv. Latgales lauku proletariats atrodas sevišķi smagos apstāk-
ļos. Rūpņeeības vājā attīstība, bezdarbs, emigrācijas samazina-
šanās, reformistu eespāids u. t. t. rada eespēju muižņeekeem un
budžeeem neaprobežoti eksploatēt laukstrādņeeķus.

Veena no Latvijas avižu korespondencem, lūk kā apraksta
lauku proletariata dzīves apstākļus.

„Veetejee budži tura savus strādņeeķus tik sliktās telpās,
ka pēdejee paši prasa, lai tos laiž kaut lopu kūti gulet. Jastrādā
16—19 stundas, neeskaitot zirgu ēdinašanu naktī. Ēst dod
nokrejotu peenu un tēju ar saharinu“.

Laukstrādņeeķu darbālga nosista līdz bada normai. Par to
„rūpejās“ leelgruntņeeķi, kuri savās konferencēs nosaka darbāl-
gas minimumu. Veenā no šīm konferencem budžu delegāts
Lapiņš pateica: „Ne santīma vairak par to, kas noteikts. Kas
nevar no ta iztikt, lai mirst badā“.

Bet ar to veen saimņeekeem nepeeteek. Budži peeprasa,
lai laukstrādņeekeem tiktu izsneegtas specialas strādņeeķu grā-

matīnas, t. s. „vilku pases“, lai tādā ceļā izķertu revolucionāros strādneekus.

Laukstrādneeku stāvoklis pasliktinājas vēl caur to, ka tee ļoti vāji organizēti un nav eesaistīti zocālā apdrošīnāšanā. Laukstrādneeku arodbeedribās sastāv deezgan neecīga laukstrādneeku daļa un beeži veen tee atrodas zem zocīalfāšīstu eespaīda. Vīss tas stīprā mērā vājīna laukstrādneeku sekmīgu cīņu pret budžeem.

Tādos pat smagos apstākļos atrodas trūcīgā un vīdejā zemneecība. Buržujskā zemes reforma neuzlaboja un ari nevoreja uzlabot darba zemneecības stāvoklī. Zemes reforma tīkai pārgrupeja šķīru spēku attecības un padzīlīnāja zemneecības dīferencīacīju. Krīzes smagums gulstās ari uz trūcīgās un vīdejās zemneecības pleceem. Banku, augļotāju un budžu jūgs, teešo un neteešo nodokļu peeaugums arveen vairak paleelīna trūcīgo un vīdejo zemneeku saīmneecību parādus un beeži veen tās nonāk zem āmura.

Arveen noteīktākī peeaug Latgales darbļaužu revolucionārā kustība. Ta vērsta pret neželīgo eksploatacīju un peeaugošā fāšīsmā asīnāno teroru, pret teesas īzpīldītajeeem un banku aģenteem, kūrī īzpārdod zemneeku īpašumus.

Masu protesta mītiņī ar komunistīskām proklamacījam—Latgalē parāsta parādība. Ar zvērīska terora palīdzību buržuazīja grib nožņaupt Latgales darbļaužu peeaugošo revolucionāro cīņu. Revolucionārā kustība pēdejos gados sevlšķī straujī peeaug ZPRS peerobežu apgabalos (Ludzā un Jaunlatgalē).

Latgalē veselas sādžas un rajonī teek turetī aīzdomās, ka tee zīmpatīzē Latvījas kompartījai un Padomju Saveenībai. Pee-teek tīkai provokatoru un apsardzes aģentu leecības, lai tūlīt īzdarītū masu arestus, peeleetotu policejīsko teroru, peespreestu katorgas sodus. Terora peeaugums teeši Latgalē īzskāīdrojams ar to, ka Latvījas buržuazīja starptautīska īmperialīsmā atbalstīta uz Latgales teritorījas gatavo pretpadomju īntervencī. Ar terora palīdzību teek gatavots ceļš šāī pretpadomju īntervencī.

Tomēr Latvījas fāšīsmā nespēj nožņaupt darbļaužu varonīgo revolucionāro cīņu, kuru ta turpīna Latvījas kompartījas vadībā. Veenīgī kompartīja, mobilīzejot proletarīatu un darba zemneecību, cīnas par Latvījas darbļaužu pateesu atbrīvošanu. Agrārā cīņas programā LKP uzstāda sekošās prasības: atsvabīnat kalpus un trūcīgo zemneecību pilnīgī no nodokļeeem, vīdejāī zemneecībai nodokļus maksīmālī samazīnat, cīnītees pret zemneecības īpašumu īzpārdošanu, dībīnat zemneeku revolucionārās komītejas, konfīscet lauku buržuazījas zēmī ar vīsu lauksaīmneecības īnventarū, peešķīrt zēmī laukstrādneekeem un trūcīgeem zemneekeem, laukstrādneeku zocīalo apdrošīnāšanu, astopstundū darba deenu u. t. t.

„Komunistīskā partīja aīcīna vīsus lauka darba ļaudīs kopā ar proletarīatu nostāteees uz revolucionārā cīņas ceļa, par parādū anulēšanu, pret leelkapītala, peleko baronu un mūīžneeku jūgu un eksploatacīju, pret fāšīstīsko reakcīju un vīņas atbal-

stītajiem—socialfašistiem, par buržuazijas diktaturas gāšanu, par strādneku-zemneku padomju valdību Latvijā".¹

Nacionālā jautājumā LKP cīnas par pilnīgām pašnoteikšanas tiesībām Latgalei līdz valstiskai atdališanai, par latgalešu un citu mazakumtautību un viņu valodu veenlīdzību sabiedrībā un valsts eestādēs.

Veenīgi proletariskā revolūcija sekmīgi veiks šos LKP izvirzītos uzdevumus.

4. Baltkreevu nacionalais mazakums Latvijā

Latvijas teritoriju apdzīvo 1.898.859 cilvēki. Pēc Latvijas buržuajiskās 1930. gada ļaužu skaitīšanas statistikas baltkreevi sastāda tikai 2,1%. Latvijā dzīvojošo baltkreevu skaitu buržuajiskā statistika noteikti samazināja. Par to leecina eepreekšējo gadu ļaužu skaitīšanas dati.

Baltkreevi Latvijas teritoriju apdzīvoja:

pēc 1897. gada skaitīšanas rezultāteem	—79.523 cilvēki	jeb	4,1 %
• 1920 " " " "	—75.630 " "	" "	4,74 "
• 1925 " " " "	—38.010 " "	" "	2,06 "
• 1930 " " " "	—39.876 " "	" "	2,1 "

No šīs tabeles mēs redzam, ka pēc 1920. gada ļaužu skaitīšanas baltkreevi Latvijā uzrādīti par 4.000 cilvēkiem mazāki, kā pēc 1897. g. skaitīšanas rezultāteem. Baltkreevu skaits peecos gados (no 1920—1925. g.) pēc latveešu buržuajiskās statistikas ne tikai nepeeeuga, bet pat samazinājas par 37.620 cilvēkiem. Kā izskaidrot šādu baltkreevu eedzīvotāju skaitļu kombināciju Latvijā?² Teešais eemesls šeit meklejams buržuazijas nacionālā politikā. Latvijā turpina carisma nacionālo politiku „nomāļu“ apspeešanā. Šī politika buržuajiskā valstī peeņēma tikai ipatneju formu. Latgale preekš Latvijas ir „nomale“, kurā dzīvo ap 4% baltkreevu. Reizē ar kolonizatoriskās politikas peeelētošanu Latgalē buržuazija cenšas peespeedu kārtā pārlatviskot veetejos eedzīvotājus. Lai apspeeestu Latgales darbļaužu masas, teek izdots specials likums. Par šo likumu bijušais premjerministrs Skujeneeks izteicās:

¹ Latvijas laukstrādneku, trūcīgo un videjo zemneku cīnas programma. 1932. g. LKP CK izdevums.

² Latveešu nacionālfāšists M. Skujeneeks izskaidro, ka „baltkreevu procenti ir samazinājees galvenā kārtā tālab, ka uz šīs vismazāk pretotees spējīgās tautības rēķina, kura leelā mērā sastādas no pārpoļoteem latveešiem un leišeem un pārkrēevoteem latveešiem, leišeem un poļeem ir paleelinājees citu denacionalizēto tautību skaits“ (M. Skujeneeks—Latvija, zeme un eedzīvotāji, Rīgā, 1927. g., 264 lpp.). Pēc šeem latveešu un latgaleešu buržuazijas uzskāteem Latgalē baltkreevu nemaz neesot, bet tee esot pārkrēevoti vaj arī pārpoļoti „mazakattistitee“ latgaleešu elementi, kuri pārpoļošanās laikā neesot bijuši spējīgi peesavinātees ne kreevu, ne poļu valodas viņas pilnīgā formā, bet, zaudējot „savu eedzimto izlokšni, pāreet uz baltkreevu—poļu žargonu“... (F. Ķemps, Latgaleeši, Rīgā, 1910. g. lpp.). Ta tad pēc Latvijas buržuazijas uzskāteem nav baltkreevu tautas ne arī viņas valoda, bet ir tikai daļa „gar nabagee“ latveeši, kuru mēles tik stīvas, ka spēj runāt tikai „žargonā“, kur teek nosaukta par baltkreevu valodu. Tapēc viņu uzdevums šo „atpalikušo latveešu mēli locīt „pa latveešu model“.

„Cittautu vecai paaudzei preti jastāda jaunā paaudze. Pats galvenais un izšķirošais tas, ka Latgale—mūsu valsts austrumu daļa—bez šī likuma nepārlatvisees“.

Bez tam vēl jāeevēro, ka baltkreevu nacionalais mazakums tiek zināmā mērā eespaidots arī no poļu fašisma aģenteem un leelkreevu šovīnisteem.

Tagadejā Polija ar savu imperialistisko teeksmi „no jūras līdz jūrai“ vēš skatus arī uz zinamu Latvijas teritorijas daļu—Latgali. Šo daļu Polija uzskata par „Inflanty Polskie“ (Poļu

Baltkreevu eedzīvotāji atseviškos Latgales aprīnšos.



Inflantiju). Tapēc arī jau tagad Polijas imperialisti caur ksen-
dzeem un poļu skolu cenšas peeleeot savu pārpoļošanas poli-
tiku. Polijas fašistu aģenti Latvijā peeskaita poļeem galvenām
kārtām atpalikušos baltkreevu katoļticīgos eedzīvotājus. Šādas

pārpoļošanas politikas izvedeji ir poļu muižneeki un budži. Cariskās Kreevijas melnsimtneeciskie emigranti Latgalē savukārt cenšas pārkreevot baltkreevu eedzīvotājus. Šie emigranti atraduši siltu peemešanos Latvijā, tee nodibinājuši savu kontr-revolucionaro organizaciju „Sokol“ Latgalē. Tapat nodibinājuši neoficialu preses biroju, kurš fabricē visadas melu ziņas par Padomju Saveenibu. Teek sneegti visadi „jaunumi“ preekš melnsimtneeciskās kreevu avizes „Segodnja“ un „Rigas informācijas“ veidā ari preekš pārejām balto emigrantu avizem. Kreevu melnsimtneeki, baudot sevišķas teesibas Latvijā, izved baltkreevu pārkreevošanas politiku galvenām kārtam caur popeem un skolu.

Baltkreevu eedzīvotāju skaitu kombinacija kļūst saprotama tikai tad, ja ņem vērā visus spaidu ceļā peeleetotos baltkreevu asimilācijas faktus ko izved Latvijas valdiba, poļu imperialisti un kreevu melnsimtneeki.

Vairums baltkreevu dzīvo Latgalē (Daugavpils, Ludzas un daļeji Rezeknes apriņķos) un Zemgalē (Ilukstes apr.). Daugavpili galvenām kārtam Peedrujas, Dagdas pagastos. Ludzas apriņķī baltkreevi dzīvo Paseenes, Pildas, Mihailovas pagastos. Rezeknes apriņķī daudz baltkreevu dzīvo Bukmuižas pagastā; Ilukstes apriņķī—Borņes, Barovkas, Demenes, Kalkunes, Skrun-dalinas, Salanojas pagastos.

Daudzi baltkreevu proletarizetee eedzīvotāji dzīvo Latvijas pilsētās un strādā par kalpeem pee Kurzemes budžeem.

Leelais vairums baltkreevu ir mazsaimneeki vaj bezzemneeki, kuri gluži neka neeguva no agrarās reformas. Baltkreevu zemneeku stāvoklis vēl vairak pasliktinājās pēc tam, kad peespeedu kārtā tika eevestas Latgalē veensētu jeb hutoru saimneecibas.

Daudzas baltkreevu trūcīgās un videjās saimneecibas eestiga parādos un tika izūtrupetas. Pēdejos gados baltkreevu sādža Latgalē norit strauja noslāpošanās. Stolipina reformas rezultātā teek iznīcinatas simtām trūcigo un videjo zemneeku saimneecibas. Lai glābtos no bada nāves, tad veena daļa zemneeku brauc uz Brazīliju un Argentīnu, bet tur tee nonāk imperialistisko izsūceju neaprobežotā eksploatacijā.

Baltkreevu strādneeki Latvijā pārnaceji no proletarizētās sādžas, vairumā nekvalificeti melnstrādneeki un kalpi, kurus jo sevišķi smagi nospeež ekonomiskā krīze. Daudzi baltkreevu strādneeki strādā kokzāģetavās, transportneekos un dažados zemes darbos. Organizeto strādneeku slānis starp viņeem vēl ļoti mazs.

Latvijas buržuazijai pakalpigeē baltkreevu nacionalfāšisti—Piguļevskis, Jezovitovs un citi viseem spēkeem cenšas apspeest peeaugošo revolucionaro kustību un baltkreevu darbļaužu cīņu par zocīali-nacionalo atsvabinašanos. Tomēr darbļaudis sāk arveen vairak apzinatees, kur ir pateesā izeja no padziļinatās krīzes un kāda nozīme baltkreevu un citu nacionalfāšistu no-devīgai demagogijai. Šinī ziņā ļoti raksturīga kāda Latgales trūcīgā zemneeka vēstule, kurā tas raksta:

„Traktoru troksnis viņpus robežas—Padomju Saveenībā—
atgādina mums kur izeja, pa kādu ceļu jāiet. Piņņevski, Pe-
revici—strādneecības un darba zemneecības nodeveji, visu laiku
skandināja, ka zociāldemokrāti eekaros zemi un brīvību trūci-
gai zemneecībai. Vēl daudzus tadejadi viņi vazā aiz deguna.
Zociāldemokrāti runā par šķiru sadarbibu, par varas eekarošanu
bez revolucijas. Jo tālak, jo skaidraks top veenīgi eespējamais
ceļš pa kuru jāiet, arveenu saprotamāki kļūst mērķi, kurus no-
rāda komunistiskā partija. Ta ved mūs uz cīņu pret buržuaziju
un muižneecību“.¹

BALTKREEVU NACIONALISTU GALVENEĒ DARBĪBAS MOMENTI LATVIJĀ

1. Baltkreevu kontrrevolucionārā emigrācija Latvija

Kreevijas revolūcijas attīstības rezultātā sabruka daudznacionālais cariskais „tautas ceetums”. Oktobra revolūcija radīja plašas perspektīvas darbīlaužu masām, taņī skaitā arī agrāk cariskā Kreevijā apspēestēem nacmazakumeem. Dažādu tautību buržuāzija nepārtraukti attīstīja un attīsta nīknu cīņu pret proletariāta diktatūru. Baltkreevu buržuāzija šīnī cīņā uzstājās zem buržuāziskās „tautas republikas” karoga. Jau 1917. g. 18—31. decembrī baltkreevu kontrrevolucionāri Mīniskas salidojumā pasludināja savu „neatkarību”, bet drīzi veen tos revolūcija noslaucīja.

Zem vācu okupantu aizbīldneecības 1918. g. tīka safabricēta t. s. „Baltkreevijas tautas republikas padome” un „Tautu ministru padome”. 1918. g. janvāra sākumā, kađ Sarkanarmija eepņēma Mīnsku, šee eestāžu dībinātāji bīja spēesti bēgt uz Grodņas, Viļņas u. c. apgabaleem. Uz Grodņu aizbrauca t. s. „Baltkreevijas ministrija” ar „ministri” J. Voronko preekšgalā. Tur arī atradās pirmais Grodņas kājneeku baltkreevu pulks zem pulkveža Jezovitova vadības.

Baltkreevu kontrrevolucionāru līktās cerības uz reetumu imperialistu palīdzību palīka bez sekmēm. Poļu baltgvardi, no Reetumeiropas imperialistēem atbalstīti sqli pa solīm eepņēma Baltkreevijas teritoriju un ar asiņainu teroru noņņaudza Baltkreevijas darbīlaužu revolucionāro cīņu. Viņi nemaz nerēķīnājas ar baltkreevu buržuāzijas vadoņu „neatkarības” tendencēm.

1919. g. jūnīja sākumā Grodņas baltkreevu pulks tīka no poļu baltgvardeem atbruņots. Starp baltkreevu buržuāziskās vālsts cīnītājeem izcēlās panīka. Daži no viņēem, peem. K. Cvirko—Gadīckis u. c. lūdza poļus, lai tee Baltkreevijas teritoriju peeveenotu Polijai, bet citi sāka no Grodņas laīstees projām. Daļa no šēem bēgļēem peestāja Rīgā un radīja t. s. baltkreevu koloniju Latvījā. 1919. g. 7. septembrī Rīgā notīka šīs kolonijas pirmā sapulce. Sapulcē tīka izvēlēts kolonijas prezīdijs: Daņīlūks—preekšsēdētājs, Stepuro—veetneeks, Cvetkovs—sekretārs.

Drīzi veen Latvījā eerodas BTR (Baltkreevijas Tautas Republikas) preekštāvis Tereščenko, lai nodībinātu sakarus ar Latvīju un citām Baltījas valstīm. Neilgi pēc viņa Rīgā atbrauca t. s. BTR kara—diplomātiskā misīja, kura sastāveja no misījas šefa pulkveža K. Jezovitova, padomdeveja — apakšvīrsneeka

R. Šalkova un sekretara—J. Čerepuka. Ši misija pretendē uz „Baltkreevijas Tautas Republikas” valdības teesibam reprezentēt savu diplomatisko preekštāvneecibu Latvijā un Igaunijā, kur misija teek veesmilīgi uzņemta.

Baltkreevu un latveešu kontrevolucionaru veeniba stiprinajas tanī periodā, kad ar Reetumeiropas imperialistu palīdzību asinīs tika noslīcinata Padomju Latvija, kad turpinajas bruņota cīņa pret leelineekeem. Zvēriskais naids pret proletariata diktaturu apveenoja revolucijas eenaidneekus.

Baltkreevu kontrevolucionari apzinīgi peelaida Baltkreevijas pārvēršanu par Reetumeiropas imperialistu koloniju. Nacdemokratiskee ekonomisti jau eepreekš aprēķinaja Baltkreevijas konsensiju vērtību, kuru tee gatavojas atdot Reetumeiropas imperialisteem eksploatacijā. Tā saucamais „Baltkreevijas Tautas Republikas kara-diplomatiskās misijas šefs” pulkvedis Jezovitovs slepenā cirkulārā lika preekšā baltkreevu buržujiskeem diplomateem leetot sekošu formulu: „Baltkreevija—mežs, pakulas, terpentins, stikls, ādas, lini, sveests, zosis, seens, kartupeļi, spirts, sērkociņi un cukurs”.

Šajā laikā bankrotejusē Baltkreevijas buržuazija arveen vēl nezaudeja cerību uz Versaļu, gaidija no tureenes glābiņu. Savā apsvēikšanas telegramā Ulmanim, pirmam buržujiskās valdības prezidentam, Latvijā esošee baltkreevu baltgvardi—emigranti sacija:

„Baltkreevi stipri pārleecinati, ka kopejā darbībā Versaļas konferencē Latvija un Baltkreevija panāks savu valstu atzīšanu un eeņems citu valstu vidū neatkariņu veetu”.¹

Kā zinams, baltkreevu kontrevolucionari neaprobežojas tikai ar to, kā gaidija un ticeja Versaļai, viņi izrādija kontrevolucionaru aktivitāti cīņā pret Padomju Saveenību. Preekš šī laikmeta raksturiga baltkreevu kontrevolucionarās emigrācijas spēku apveenošana bruņotai cīņai pret Zocialistisko Padomju Republiku.

„Baltkreevijas Tautas Republikas Latvijas kara—diplomatisko misiju” seviški sāk intereset baltā bandita un grautiņu organizetaja Bulak-Balahoviča personiba.

Misijas šefs Jezovitovs sāk vākt ziņas par Balahoviču un beidzot nāk pee slēdzeena, ka: „Generalis Bulak-Balahovičs nebūt nav polis vaj leetaveetis, tas ir netikveen vistainsnakais baltkreevs, bet ari pilsonis, kurš ļoti ļabi zin baltkreevu jautajumus, labi pārzin baltkreevu literaturu uu valodu, un pat pats raksta dzejas baltkreevu valodā”.²

Ar vārdu sakot balto bandu atamans ar savu bandu seviški eevajadzējās Baltkreevijas tautas republikas kontrevolucionarai valdībai, kura caur Jezovitovu spēra atteecigus soļus, lai uzaiacinatu Balahoviču pee sevis deenestā.

¹ „На чужине” № 1, Рыга 1920 г. стр. 4.

² Turpat.

Nebūs leeki minēt divus raksturīgus dokumentus, kuri leeciņa par to, ka balto bandu atamana un tā saucamā baltkreevu kara—diplomātiskās misijas šefa mērķi pilnīgi sakrita. Šee dokumenti skan:

Brīvprātīgās Tautas Nodaļas

Atamans

14. novembrī, 1919. gadā

Nr 734.

Aktivā Armija.

Baltkreevu Tautas Republikas Tautas Ministru Padomes preekšēdetajam caur kara—diplomātiskās misijas šefu Latvijā un Igaunijā pulkvedi Jezovitovu,

Būdams Baltkreevijas Tautas Republikas pilsonis uzskatu par nepeceesamu, lai mans karāspēks tiktu izmantots manas Tēvijas veenotības un nedalamības aizsargašanai. Tapēc leeku preekšā savai valdibai eeskaitit mani un manu nodaļu baltkreevu deenestā.

General-majors

Bulak-Balahovičs.¹

Balahoviča raportu ar preeku uzņēma Jezovitovs. Balto bandu atamans ar visu savu bandu tika uzņemts „Baltkreevijas deenestā“.

Balahovičs savukārt saņēma no Jezovitova sekošu atbildi:

Baltkreevijas Tautas Republikas kara—diplomātiskā misija

Latvijā un Igaunijā.

15. novembrī 1919. g.

Nr 62.

Tērbata.

Brīvprātīgās Tautas Nodaļas atamanim generalmajorim Stanislavam Ņikadimovičam Bulak-Balahovičam.

Pilson general!

Šodeen saņēmu no Jums preekš nodošanas Baltkreevijas Tautas Republikas Ministru Padomes preekšēdetajam paziņojumu, ka Jūs kā Baltkreevijas pilsonis uzskateet par nepeceesamu aizsargat savu Tēviju, lai nodrošinatu tai veenotību. Jūs praseet, lai Jūs un Jūsu komandejamo karāspēku eeskaititu Baltkreevijas Tautas Republikas armijas deenestā.

¹ „На чужине“ № 1, Рыга, 1920 г. стар. 7.

Dziļi aizkārts un eepreecinats no Jūsu paziņojuma es steidzīgi to nosūtu savai Valdībai. Esmu pārleecinats, ka mana valdība būs ļoti apmeerinata ar šo paziņojumu un visdrīzākā laikā nosūtīs Jums ziņu, ka Jūsu prasība apmeerinata un arī pateicību par Jūsu vēlēšanuš kalpot Tēvijai.

Līdz tam laikam uz man doto pilnvaru pamata izsaku Jums, pilson ģeneral, savu visdziļāko pateicību mūsu daudzceetušās Tēvijas vārdā. Paziņojū Jums, ka no šī laika Jūs ar savu karaspēku eeskaitīti Baltkreevijas Tautas Republikas armijā, ka BTR atseviškās nodaļas komandēers Igaunijā.

Misijas šefs

pulkvedis Jezovitovs¹

Balahoviča sarunu laikā ar Baltkr. Tautas Republikas karadiplomātisko misiju, pēdeajā greezas pee Igaunijas valdības ar lūgumu atļaut Balahoviča nodaļai „...pagaidam palikt Igaunijas teritorijā, lai šeit nobeigtu karaspēku formešanu, bet pēc tam pāreēt uz tēviju“.²

Igaunijas valdība šādu preekšlikumu peeņēma.

Kā Balahoviča banda terorizeja darbļaužu masas, vēl tagad to labi atceras Baltkreevijas strādneeki un zemneeki.

Pēc tam, kad bruņotā cīņa ar leelineekeem beidzas neseemīgi, baltkreevu kontrrevolucionāree emigranti Latvijā savu darbu pārkārtoja citā virzeenā. Tee, atbalstīti no budziskeem slāņeem, nostājas baltkreevu nacionālo organizāciju preekšgalā, lai caur viņām attīstītu kontrrevolucionāru darbu pret Baltkreevijas Socialistisko Padomju Republiku. Latvijas buržuazijai tas bija izdevīgi un ta sāka atbalstīt baltkreevu buržujiski—nacionālistisko kustību Latvijā.

Polijas buržuazijas imperialistiskās ekspansijas planos eetilpst arī daļa no Latvijas teritorijas: ja Latvija tiktu peeveenota Polijai, tad pēdejai tiktu dota caur Daugavu izeja uz Baltijas jūru. Pirmām kārtām Polija pretendē uz sekošeem Ilukstes apriņķa sešeem pagasteem: Borņes, Salanojas, Barovkas, Skrundalinas, Demenes, Kalkunes.

Ne veenreiz veen jautajums par šeem pagasteem tika paccelts Polijas seimā. Pēdejos gados Polijas imperialistiskā apetiite ir peeaugusi no Ilukstes apriņķa sešeem pagasteem līdz diveem apriņķeem, kuri peesleenas Daugavpilij—Latvijas svarīgam strātēģiskam punktam.

Caur poļu šļautu, muižneekeem, ksendzeem un poļu skolu Polijas buržuazija uzsāka savu propagandu Latgalē, kuru ta vēl arveenu pa vecam uzskata par „poļu inflanteem“.

¹ „На чужине“, № 1, Рыга, 1920 г. стр. 7.

² Turpat.

Lai vājinātu šo propagandu Latvijas buržuazijai izdevīgaki atbalstīt baltkreevu buržujiski—nacionalistisko kustību.

No otras puses Latgale bija un ir vēl tagad preekš Latvijas buržuazijas visbīstamākā province, kur koncentrēti trūcīgās zemniecības un kalpu pamatmasas. Latgale, fašistiskā laikraksta „Latvis“ vārdeem, esot Latvijas province, kura līdzīga „kokā eepotetam, bet neizaugušam zaram“.

Sakarā ar to, ka Latvijas buržuazija šo „nomali“ mežonīgi eksploatē, nacionālo mazākumu darblaužu masās arveem vairak un vairak peeaug revolucionārā kustība.

Lai apturetu revolucionārās kustības peeaugumu un novērstu Latgales darblaužu uzmanību no veenotās revolucionārās frontes baltkreevu tā saucameem „vadoņeem“ tika dota zinama darbības brīvība.

Uz neleelās Latvijas teritorijas dzīvo latgaļi, kreevi, baltkreevi, vāci, poļi, ebreji, leetaveeši u. c., kuri kopā sastāda ap 50% no viseem Latvijas eedzīvotajeem. Pēc 5 mēnešu proletariata diktaturas pastāvešanas Latvijā, buržuazijai, nākot pee varas, bija jarēķinajas ar šo eedzīvotaju raibo nacionālo sastāvu. Bailēs no zocialistiskās revolucijas, kura apdraudeja imperialistisko pasauli, zem darblaužu masu speedeena, Latvijas buržuazijai bija jaraksta kaut cik liberala konstitucija, kura pēc tam pamazam teek apcirpta. Ar 1919. g. 8 decembra likumu par izglītības eestadem, teek radita iluzija itka nacmazakumeem izglītības laukā teek dotas plašas teesības. Latvijas buržuazija bija speesta dot kaut kādas teesības nacionāleem mazakumeem skolu atvēršanā viņu mātes valodā. Bet viņa rūpejas, lai šo skolu preekšgalā būtu kontrrevolucionari, nacionālnodeveji, kuri atrada kopeju valodu ar Latvijas valdošo buržuaziju.

Par baltkreevu mazakumtautību „vadoņeem“ tika atzīti: Jezovitovs, Pigulevskis, Saharovs, kuri zem kulturtreģerisma izkārtnes propagandeja baltkreevu buržujisko nacionalismu. Pirmais ko viņi veica—1921. gadā Daugavpilī tika atvērta kultūrizglītības beedriba „Baķkovščina“ („Tēvija“).¹ Drīzi veen pēc tam tika atvērtas beedribas nodaļas Rigā, Ludzā un citās veetās.

Latvijas valdība uzlika par peenākumu šai beedribai organizēt pirmās pakāpes un vidusskolas Latgalē. 1921. gadā pee Latvijas izglītības ministrijas nodibinajās baltkreevu nodaļa, kuru vadīja Saharovs. Daugavpilī un Ludzā organizejas baltkreevu ģimnazijas. Daugavpilī ģimnazijā par direktoru eecel pazīstamo kontrrevolucionāru Kraskovski, bet Ludzas—Jezovitovu.

Pateicotees Jezovitova pūliņeem tika peeprasiti atteecīgi kadri no Leetavas un citām valstim. Latvijā eebrauca P. Me-

¹ Beedribas „Baķkovščinas“ nosaukums, statuti un tradīcijas tika pārņemti no līdzīgas nacionalistiskas beedribas, kur baltkreevu kontrrevolucionari nodibināja Minskā pēc t. s. Baltkreevijas „neatkarības“ pasludinašanas. Minskā šī beedriba pastāveja no 1917—1918. gadam. Turpmak baltkreevu kontrrevolucionāree emigranti beedribas darbību pārnesa uz Grodņu, Belastoku, Rīgu, Daugavpili u. c. veetam.

Ģelka-Grib, A. Jakubeckis, S. Kazeka, P. Žērgi u. c. Kadri tika vervēti arī no veetejās baltkreevu nacionalistiskās inteliģences.

Jezovitova grupai peeslejas: E. Vaivoģiģ, A. Mahnovskis, M. Ivanovs, G. Suģinskaja, L. Gabrans un daudzi citi nacionalisti. Lai pilnigi nostiprinatos Latvijā, Piguļevskis un Jezovitovs peenēma Latvijas pavaltstneecibu.

Jau 1922. gadā tika atvērtas 50 baltkreevu pamatskolas, 2 baltkreevu ģimnazijas un baltkreevu skolotaju kursi. Visas minētās mācību eestādes atradās baltkreevu nacionalistu rokās, kuri caur šim skolam attīstija savu nacionalistisko propagandu. Ja starp baltkreevu skolas skolotajeem eekļuva kāds revolucionars elements, tad viņu veenkārģi izsveeda no skolas. Par to leecina Piguļevska vēstule:

„Visi tee 27 cilveki, kurus mēs izlaidam no vidusskolas un skolotaju kurseem varbūt bija nevisai spēģigi pedagogģiskā ziņā, bet totees tee bija īsti nacionalistiski elementi. Jau ta vajadzeja izdarit zinamu izlasi, atlaist 20 skolotajus, kuri bija mums naidīgi elementi. No teem 11 ir tādi, kuri pat savā pasē negriģ sevi nosaukt par baltkreeveem. Viņu veetā bija jaleek jauni spēki. Saharovs to lika preekģā izdarit šādi: noorganizet vasaras kursus, kurus es vadu. Pa kursu laiku mēs novērosim vispeemērotakos cilvekus un arī apleecibas par kursu nobeigģšanu izsneegsim tikai apzinigai nacionalistu daļai. Baltkreevu pārvalde ikgadus izsneedģ apleecibu—atļauju skolotajeem strādat baltkreevu skolās. Šis atļaujas tiks izsneegtas tikai teem skolotajeem, kureem būs mūsu kursu apleecibas. Lai tas viss būtu nokārtots arī no formalģs puses, tad juridiskam pāmatojumam apleecibas neizdoģšanai kursu nobeigģģeem mēs nozģimejam baltkreevu pārzinaģanas (беларусаведання) pārbaudi. Tadejadi visu smaguma punktu šinģ darbā Saharovs uzlika mūsu grupai“.¹

No šis vēstules mēs redzam cik grūti bija dabūt skolotaja veetu baltkreevu skolās, ja negribeģa pāreet baltkreevu burģuazijas kalpibā. Visu baltkreevu mācību eestaģu darģs tika virģits tā, lai būtu eespēģjams sagatavot nacionalistiskos kadrus. Lai noslēptu savas darbibas šķirisko būtību, tad viss tika darģts itka zem apolģtģiskas kulturtreģerģisma izkārtģnes.

Pa to laiku tika stiprinati sakari starp visu baltkreevu kontrrevolucionaro emigracģju, kura bija izkaisģta pa visu Eiropu. Emigranti kopoģa savus spēkus cģņai pret revolucģju, pret Republiku Saveenģbu.

2. Baltkreevu prāva Latvģjā

Baltkreevu nacionalistģskģs kustģbas talakā attģstģba Latvģjā teek noteģkta no Latvģjas valģsts eekģģejā un starptautģskģ stāvokģļa visā kapitalģstģskģ zģstemā.

¹ „Беларускі процэс у Латвіі“, Рыга, 1926 г. стар. 21.

Latvijas buržuazija pakāpeniski nostiprina savas pozīcijas. Caur agraro reformu tika stiprināti budži—buržujiskās diktaturas atbalsts uz laukeem. Reizē ar to pastiprinās Latgales darbļaužu un nacionālo mazākumu, to vidū arī baltkreevu apspēestība. Šī apspēestība noteek dažādu eemeslu dēļ.

Baltkreevu eedzivotāji galvenām kārtam koncentreti gar Padomju Saveenibas—Latvijas robežu. ZPRS milzu sasneegumi zocialistiskā celtneecībā revolucionarizē baltkreevu darbļaudis. Ne par velti buržujiskā Latvija teeši peerobežas joslā peeleeeto visnegantako teroru.

No otras puses Reetumbaltkreevijā, kompartijas vadībā, peeaug baltkreevu darbļaužu revolucionarā cīņa pret Polijas fašismu. Reetumbaltkreevijās plašā nacionālā atbrīvošanas kustība eespaidoja arī Latvijas baltkreevu darbļaužu masas. Jaatzīmē, ka buržujiskā Latvija zinamā mērā atrodas arī zem fašistiskās Polijas politiskā eespaida. Polija Reetumeiropas imperia-listu atbalstīta nostiprina Baltijas valstis imperialistu kopejam uzbrukumam Padomju Saveenībai.

Visu šo apstākļu dēļ Latvijas buržuazija uzsāka uzbrukumu baltkreevu darbļaužu masam. Šis uzbrukums sevišķi pastiprinājas tā saucamā baltkreevu pravas laikā, kura sākās 1924. gada pavasarī.

Baltkreevu prāva parādīja ar kādām metodem Latvijas buržuazija apspeež baltkreevu darbļaudis. Šinī gadījeenā galvenais treeceens tika vērsts pret baltkreevu darbļaudim Latvijā, pret kulturizglītības masu organizacijam un skolam. Reizē ar to Latvijas buržuazija centas eespaidot baltkreevu buržujiskos ideologus, lai viņus uu viņu vadītās organizācijas vēl vairak pakļautu zem sava eespaida. Tādā kārtā baltkreevu prāva bija zinamu nesaskaņu izpaudums starp valdošās nacijas buržuaziju un baltkreevu buržuaziju.

Toreizejais Ludzas baltkreevu ģimnazijas direktors Jezovitovs tika arestēts. Ceetumā viņš nosēdeja 10 mēnešus, pa visu leetas izmeklēšanas laiku. Uz apsūdzības sola tika nosēdināti arī: V. Korti, U. Piģuļevskis, J. Kraskovskis, A. Jakubeckis, P. Meģelka-Grib, P. Žerģi, M. Ivanovs.

Visi apsūdzētie tika apvainoti: ka uzstādījuši par savu gallejo mērķi peeveenot nākošai neatkarīgai Baltkreevijās valstij zināmu Latvijas teritorijas daļu: Daugavpils, Ludzas, Rezeknes un daļēji Iļukstes apriņķus, ka baltkreevu buržujiskās valsts ideja tika propagandēta baltkreevu skolās un beedribās, ka skolās tika leetota A. Smoliča ģeografijas mācības grāmata un ģeografiskās kartes no kurām vareja taisīt slēdzeenu itka Latvija okupejusi daļu no Baltkreevijās teritorijas, ka baltkreevu skolotāji savu lekciju laikā arveen pastrīpoja, teikdami, ka šī okupacija ir tikai pagaidam, ka no visām Baltkreevijās okupētām daļām tika nodibinata veenota, nedalīta Baltkreevijās Republika.

Lai realizētu savus mērķus, teikts apvainošanas aktā, baltkreevu nacionalisti Latvijā nodibināja veenotu fronti ar balt-

kreevu emigraciju ārzemēs. Tas redzams no plašām korespondencem, kuras atrastas pee Jezovitova un citeem apsūdzeteem.

Tā saucamais „Baltkreevijas Tautas Republikas“ prezidents starp citu Kraskovskim rakstija:

„... no viseem centreem ari Daugavpilij ir sava nozīme... pēc pusgada būs veena fronte Viļņa—Praga—Daugavpils—Kauņa“.¹

Šajā prāvā tika atklāta plaša sarakstišanās par veenotas frontes dibinašanu starp Kraskovski, Jezovitovu, Pigulevski un Kračevski, Lastovski, Cvikeviču, Gribu u. c.

Tā peemēram, Gribam lika preekšā sasaukt Pragā baltkreevu politisko kongresu, kurā caurskatit visus pārpratumus, kādi radušees starp baltkreevu emigranteem.

Tapat tika atklāts, ka baltkreevu nacionalistiskā organizacija „Baķkovščina“ nokārtoja sakarus ar politiskām baltkreevu emigrantu organizacijam un pat 1921. gadā sūtija savus preekšstāvjus Jezovitovu un Dvorčaņinu uz Pragas politisko konferenci.

Sneedzam dažus izvilkumus no šīs konferences rezolucijas. Tee spilgti raksturo konferences dalībneeku klaji kontrrevolucionaro seju.

„... konference balstas uz Baltkreevijas Tautas Republikas Padomes 23/III-1918. g. deklaraciju, kura pasludinaja neatkarigo Baltkreeviju tanīs robežās kur pārsvarā baltkreevu tauta“.

„Baltkreevu tautu apspeež un nonicina viņas kaimiņi. Un teeši tad, kad baltkreevu tauta pati nespēj valdit par savām bagatibam, austrumu un reetumu okupanti—Maskavas komunisti un poļi to aplaupā un eksploatē“.²

Kā pēc tam noskaidrojas, tad Jezovitovam bija sakari ar baltkreevu kontrrevolucionareem nacdemokrateem Baltkreevijas Zocialistiskā Padomju Republikā. Veena no Jezovitovam rakstītā vēstulē teikts:

„Ceenijamais K. B. (Konstantins Borisovičs Jezovičs—J. D.) jūsu vēstūli, kas atteecas uz skolotajeem es nodevu Baltkreevijas Izglītības Komitejai (Baltkreevijas Izglītības Komisariats). Kas pēc šīs vēstules tiks darīts, grūti pateikt, lai gan sakarā ar Mogiļevas un Vitebskas guberņu peeveenošanu Baltkreevijai, tādi apzinīgi skolotaji, kuri stāv uz Baltkreevijas Padomju valdības platformas tapat būs vajadzīgi“.³

Ši vēstule dateta 19/XII-1923. gadā. Acimredzot ta uzrakstīta tad, kad Jezovitovs veda sarunas ar tā laika Baltkreevijas Izglītības Tautkomisaru Ignatovski par nacionalistiski noskaņotu baltkreevu skolotaju sūtišanu uz Latviju.

Jezovitova sakari ar kontrrevolucionārām nacdemokratiskām aprindām Baltkreevijas Zoc. Pad. Republikā sākumā radija Latvijas politpārvaldei aizdomas, itkā Jezovitovs saistītos ar leelīneekem.

¹ „Беларускі процэс у Латвіі“, Рыга, 1926 г. стар. 7.

² Turpat.

³ Turpat, 16 lpp.

Šinī pat prāvā figureja arī kontrrevolucionārs žurnāls „Na čužine“ („Svešumā“) 1920. gada izdevums Rīgā.¹

Prāvas laikā noskaidrojās, ka Jezovitovs šo žurnālu leelā skaitā tureja savā dzīvoklī un izplatīja to starp baltkreevu eedzīvotajiem Latvijā.

Teesā Jezovitovs pateica, ka „... žurnāla eevadā tika aicināts uz bruņotu cīņu. Bet šis uzaicinājums nav attecināms uz Latvijas pavalstnecības baltkreeveem. Ši bruņotā cīņa jasaprot kā Balahoviča armijas gājeens pret teem Baltkreevijas eenaidneekem, kuri eeņēmuši Baltkreevijas teritoriju“,² t. i. komunisteem.

Baltkreevu prāva Latvijā sevišķi izcēla Jezovitova un K⁰ kontrrevolucionāro darbību, viņu aktīvo cīņu pret ZPRS.

Lai Latvijas valdībai būtu formāls pamats slēgt baltkreevu skolas, tad vajadzēja parādīt, ka baltkreevu eedzīvotāju skaits Latvijā nebūt nav tik leels kā to uzrāda. No tam arī izreeteja tīri praktiski slēdzeeni—samazināt valsts asignetās zumas baltkreevu skolu uzturešanai.

Baltkreevu prāvas laikā, kad tika izmeklēta „baltkreevu ļaunprātīgās organizācijas“ leeta, Latgalē tika attīstīta plaša kampaņa pret baltkreeveem. Kampaņā aktīvi peedalījās latvju nacionalisti, poļu šovinisti un baltkreevu melnsimtneeki.

Latgaleešu buržuazijas deputāts Kemps pat no Latvijas saeimas tribīnes pateica, ka baltkreevi Latgalē nebūt nav baltkreevi, bet gan „bijušie latgaļi“, kuri no jauna japataisa par latgaļeem.

Kreevu melnsimtneeki melsa, ka Latvijā nav baltkreevu, bet ir tikai „kreevi“ un baltkreevu valoda nav nekas cits, ka kreevu valodas „izloksne“.

Poļu šovinisti caur ksendzeem stāstīja baltkreevu atpalikušām eedzīvotāju masām Latgalē, ka ikveens katolis, kur tas arī nepeedzīmtu, jau ir polis.

Pēc šādas sagatavošanas kampaņas 1925. gadā notikas Latvijas eedzīvotāju skaitīšana. Ļaužu skaitīšanas rezultātā baltkreevu eedzīvotāji Latvijā bija tikai 38.010 cilvēki. Turpretim 1920. gadā reģistrēti 75.600 baltkreevu.

Šādā kārtā Latvijas valdība itka „likumīgi“ sāka slēgt baltkreevu skolas. Jau 1925. g. no 50 baltkreevu skolām palika tikai 33 skolas. 1925. gada janvārī tika peņemts lēmums par baltkreevu nodaļas likvidešanu pee Izglītības Ministrijas. Tanī pat gadā 10. jūlijā teek slēgta baltkreevu ģimnāzija Ludzā.

¹ Žurnāls „Na čužine“ izdots ap 2000 eksemplāru. Paspēja iznākt tikai pirmais numurs. Šinī numūrā pēc redakcijas eevada pārdrūkats Janka Kupala dzejolis „Baltkreevu domas svešumā“, bet tālak eeevetots baltgvarda Bulak-Balahoviča „Tēva aicinājums“. Žurnālā teek aprakstīti baltkreevu kontrrevolucionārās emigrācijas pirmee soļi Latvijā, Igaunijā, Leetavā. Turpat līdzas eeevetots arī Bulak-Balahoviča raports tā saucamam Baltkr. Tautas Rep. kara-diplomatiskās misijas šefam pulkvedim Jezovitovam par Balahoviča eeskaitīšanu „Baltkreevijas“ deenestā. Žurnāls ilustrets Jezovitova, Balahoviča, Kračevska, Griba, Mamonka u. c. kontrrevolucionāru fotografijām.

² „Беларускі процэс у Латвіі“, Рыга 1926 г. стар. 27.

Pasludinoņt spreedumu „baltkreevu ļaunprātīgās organizācijas“ leetā Latvijas burļujiskā teesa tomēr ņēma vērā baltkreevu kontrrevolucionaro darbineeķu pakalpojumu. Nebūt nav nejaušiba, ka:

„... teesa nāk pee slēdzeena, ka baltkreevu atbrivošanas kustiba nav vērsta pret Latviju, bet gan pret Padomju Kreeviju un Poliju. Lai gan apsūdzetee Jezovitoys, Jakubeckis, Kraskovskis, Pigulevskis, Meļelka-Grib, Korti, Žerģi peedalijās šinī atbrivošanas kustībā un popularizeja Baltkreevijas neatkarību, tomēr to nevar uzskatīt par nozeegumu“¹

Visi apsūdzetee tika attaisnoti. Pēc prāvas izbeigšanas, Kraskovskis, Meļelka-Grib, kuri nebija Latvijas pavalstneeki, tika no Latvijas izraiditi. Meļelka-Grib un Kraskovskis tika peļauti apmestees ZPRS-bā. Viņi slēpa savus kontrrevolucionaros nolūkus un itka atzina Padomju valdību. Bet drīzi veen tika atklāta viņu kontrrevolucionārā darbība.

Nav brīnums, ka tee tika ļoti silti uzņemti no nacdemokrāteem Baltkr. Zoc. Pad. Republikā. Daugavpils ģimnazijas bijušais direktors Kraskovskis palika par Baltkreevijas valsts universitates docentu un Valsts Plana prezidija locekli, kur arī strādāja savu kontrrevolucionaro darbu. Kad Baltkr. Zoc. Pad. Rep-kā tika sagrauta nacdemokrātu kontrrevolucionārā organizācija, tad Kraskovskis bija speests atzītees:

„Mēs bijam speesti sameerinatees un atbalstīt visu nacionāldemokrātu darba polonofiju (Polijas orientācijas peekriteju) līniju, sevišķi intervences un Padomju varas bruņotā gāšanas ļautajumā. Lai šos uzdevumus realizētu, balstījamees uz lauku kulakeem un pretpadomiski noskaņotēem elementēem pilsētā. Kara darbībai masās domajam plaši izmantot cara armijas ofieeru kadrus“.²

Acimredzot, Jezovitovam kā vecam „specialistam“ šinī kontrrevolucionārā darbā peekrita ne pēdeļā loma.

3. „Kursa maiņa“

Beidzas pilsoņkarš. Komunistiskās partijas vadībā BZPR darbļaudis uzvareja un izdzina okupantus no savas zemes. No atbrīvotās Padomju Baltkreevijas Reetumeiropas imperialisti atrāva Baltkreevijas reetumdaļu, kura vēl šodeen atrodas zem Polijas fašisma sloga.

Tur, kur agrak atradas no cara valdības apspeatā „normale“, tur nodibinājas Padomju Baltkreevija. Tagad strauji teek celta zocialistiskā rūpneeciba un lauksaimneeciba. Komunistiskā partija peeleeetoja ļauno ekonomisko politiku. Ta bija veenīgi pareizā politika, lai imperialistiskā karā sagrauto saimneecību izvestu uz zocialistiskās attīstības ceļu.

¹ Беларускі процэс у Латвіі, Рыга 1926 г. стар. 72.

² „Навука“ на службе нацдэмаўскай контррэвалюцыі, Менск, 1931 г. стар. 80.

Nacdemokrati BZPR-kā un baltkreevu kontrrevolucionārie emigranti griebeja jauno ekonomisko politiku izmantot kapitalisma atjaunošanai. Kapitalistisko elementu daļēja peļļaušana radīja viņos cerību, ka būs iespējams Padomju Saveenības saimnieciskās sistēmās veēt nostiprināt buržujsko eekārtu. Tadēļ arī daži baltkreevu kontrrevolucionārie elementi peeleetoja jaunu taktiku savā pretpadomju cīņā.

Veena daļa no baltkreevu kontrrevolucionārās emigrācijas centas atgreestees BZPR-kā, lai peemērojotees padomju apstākļem; strādātu savu kontrrevolucionāro darbu. „Kursa maiņa“ pateesībā notika baltkreevu otrā apspreedē Berlinē 1925. g. oktobrī. Apspreedes preekšsēdetajs bija Jezovitovs, pastāvīgais baltkreevu nacionalistu Latvijas delegats. Apspreedes galvenais referents bija A. Cvikevičs (bijušās BTR premjerministrs), kurš ziņoja par stāvokli Reetumbaltkreevijā un par stāvokli Padomju Baltkreevijā.

Referents kategoriski stāda jautajumu par taktikas maiņu atteecībā pret Padomju Baltkreevijū. Viņa runā izpaudas bijušo Baltkreevijas Tautas Republikas „ministru“ pilnigs bankrots. Ļoti raksturīga A. Cvikeviča vilšanās par Polijas politiku okupētā Reetumbaltkreevijā, kaut gan no nacionaldemokrātu svinīgās tikšanās ar viņu „brīvības neseju“ Piļsudski Minskā līdz otrai nacionalai apspreedei Berlinē nebija vēl pagājis pārāk ilgs laiks.

Pilnīga veenošanās apspreedē netika panākta. Baltkreevu eseri ar Mamonku preekšgalā demonstratīvi aizgāja no apspreedes. Ar balsu vairakumu tika peņemts Cvikeviča preekšlikums — „orientetees“ uz BZPR un atlaist Baltkreevijas Tautas Republikas valdību. Veenīgi apspreedes preekšsēdetajs Jezovitovs atturejās no balsošanas.

„Būtu visleelākā kļūda uzskatīt nacdemokrātu „kursa maiņu“ par sasistā eenaidneeka kapitulāciju. Bankrotejušo ideologu Nekraševiča, Cvikeviča, Lastovska „kursa maiņa“ bija tikai orientēšanās uz „realu politiku“, maksimāli izmantot neizdevīgo zituāciju savas šķiras mērķeem“. ¹

Zem baltkreevu kontrrevolucionārās „kursa maiņas“ Berlines apspreedē jasaprot šķiras eenaidneeka taktisks manevris, kurš mēģina eenaidneeku apeet no sāneem. Atgreetotees no emigrācijas to drīzi veen pateica Cvikevičs:

„...Ja nav iespējams izvest savu programmu uzbrukot taisnā ceļā, tad tas jādara no sāneem. No svara tikai, lai princips būtu pareizs. Ja pareizs princips, tad pārējais ir tikai laika, disciplīnas, taktikas un cīņas izturības jautajums. ²

Baltkreevu kontrrevolucionārās otrās apspreedes „kursa maiņas“ principi palika par pamatu baltkreevu emigrācijas vairakumam. Jezovitovs Latvijā savā avizē „Golas Belarusa“

¹ „Навука“ на службе нацдэмаўскай контррэвалюцыі“. Менск, 1931 г., стар. 74.

² „Польмя“, 1926 г., № 1.

eeveeto sīku informāciju par BZPR kultūreleem sasneegumeem izejot no nacdemokrātiskā redzes veedokļa. Šinī pat avizē teek eeveetots uzaicinājums „Baltkreevam-emigrantam“ atgreestees uz „mājam“, t. i. uz Baltkr. Zoc. Pad. Republiku, kur pēc Jezovitova domam teek celta zemneeciska „valsts māja“. Šinī aicinajumā teikts:

Noskaneja taure.
Nošalca aicinājums viseem:
„Baltkreevi,—uz mājam!“
„Atgreetee—ees!“
Kam ausis—klausees!
Kas aizgulejees—mostees!
Nekavejees!
Negaidi!
Nebrīnees!

Uz Ņemigas¹ Baltkreevija savu namu sākusi celt.
Zemneeciski būvedama nemākulīgi.

Tu Eiropā biji,
Svešu skatiji,
Varbūt eemācījees—
Palīdzesi cik necik!
Bij ugunsgrēks, un... apdzisa!
Bij grūtības un... aprīma!
Visu pārvareja un pārspēja
Mūsu brāļu apveeniba.
Nakts pagājusi—nu deena staro.
Kā kalns novēlās no sirds
Domas par atmaksu.
Tagad nu—ceļā
Uz mājam!
Jau laiks!²

Šis aicinājums nepalika sauceja balss tuksnesī. No visām Eiropas malām sāka atgreestees „māja“ baltkreevu darbļaužu nodeveji. Tee bija sakauti, tomēr tee vēl cereja gūt panākumus.

1927. gadā Lastovskis eebrauca Rīgā. Tas caur Jezovitova avizi „Golas Belarusa“ sāka gatavot sabeedrisko domu par braukšanu uz BZPR. Šajā avizē teek eeveetots Lastovska eevadraksts ar skaļu virsrakstu, ņemtu no baltkreevu nacionālistiskās himnas: „Lai mūs laukos un mežos sagaida darbļaužu baril“. Šinī eevadā Lastovskis mēģina pamatot „orientēšanās maiņu“ uz BZPR pusi. Gari izrunājees par imperialistiskā kara rezultateem, par Naciju ligas lomu, Lastovskis mēģina „pamatot“ savu vecu veco kontrrevolucionāro „teoriju“ par to, ka „Mums nav baltkreevu kapitalisti, tapat nav arī buržuazijas. Visa mūsu tauta simtprocentīgi sastāv no mazsaimneecību zemneekem, pilsētu un lauku proletariāta un neleelas darba inteligēnces grupas“.³

¹ Ņemiga—upe, kurā kādreiz teceja caur Minsku, bet tagad aizsērejsi.

² „Голас Беларуса“—1926 г. № 25. Рыга.

³ „Голас Беларуса“, 1927 г. № 55, Рыга.

Pēc Lastovska domam veenīgi baltkreeveem nav savas nacionalās buržuazijas. Reetumeiropā gan ir buržuazija, bet ta veenumēr cenšas nomākt baltkreevu tautu un uzspeest tai „zemneeku“ kulturas veetā savu buržujisko kulturu un tapēc baltkreevu buržujiski-nacionalai atmodai zem Reetumeiropas buržuazijas eespaيدا nekādas turpmakas perspektives nav. Tikai Padomju Baltkreevijā Lastovskis redz baltkreevu nacionalistu glābiņu. Baltkreevu kontrevolucionaro emigrācijas inteligēnci, Lastovskis nosauc par darba inteligēnci, kura ari itkā cīnijas par tādu dzīvi, kādu patreiz ceļ BZPR darbļaudis.

„Baltkreevu darba inteligēnci, kura cīnijas par savas tautiskās atmodas un viņas atbrīvošanas idealeem teeši bija tādi socialistiski ideāli, kādus tagad realizē Padomju valdība“, — raksta Lastovskis savā eevadā.

No visa ta beidzot teek taisits slēdzeens, ka baltkreevu emigranteem nav ko mētatees par ārzemem, bet teem jaatgreežas atpaki „mājās“, kur viņus sagaidis „laukos un mežos darbļaužu bari“.

1927. gadā Lastovskis atgriezās Minskā, kur sāka strādat par Baltkreevijās valsts muzeja direktoru. Tomēr neteek pārtraukti Jezovitova sakari ar Lastovski un citeem baltkreevu buržujiskeem „pētneekēem“, kuri kultivē baltkreevu, tā saucamo, „pašbūtneecibas teoriju“ („самобытнaцi“). Pēc viņu parauga Jezovitovs organizē un instruktē baltkreevu nacionalistiskos novadpētīšanas pulciņus Latvijā.

Baltkreevu kontrevolucionārā Jezovitova sadarbība ar BZPR nacdemokrateem nogāja tik tālu, ka Jezovitovs peesūtija Baltkreevijās valsts muzejam kādu kodes saēstu mundeeri ar „svētās Polockas Jefrasīņas“ ordeni, kurš Balahoviča bandā tika uzskatīts kā augstakā balva „par drošsirdību“.

Lūk, Jezovitova vēstule toreizejam BZPR valsts muzeja direktoram Lastovskim:

„Baltkreevijās valsts muzejam. Ar šo man ir tas gods paziņot, ka no 1919. gada, kad ar Igaunijas Valdības atļauju un atbalstu noorganizējās Baltkreevijās Tautas Republikas seviškā nodaļa, man uzglabajusees baltkreevu karaspēka pilnas formas kolekcija.

Ši kolekcija sastāv no sekošām leetam:

1. Artilerijas oficeera cepure ar divām atteecīgām kokardem.
2. Kavalerijas oficeera cepure.
3. Kājneeka kokarde (cepure saēsta no kodem).
4. Krekls ar oficeera atzīmēm (uzšuvumi uz apkakles dažādās kombinācijās, atkarībā no deenesta pakāpes).
5. Bikses.
6. Zabaki.
7. Formas siksnā—josta ar siksnu pār plecu.
8. Oficeera pee sāneem karamais duncis, kas tika nēsats zobena veetā.
9. Baltkreevu nacionalās krāsās pee sāneem karamā dunča pušķi.

10. Balts emaljas ordeņa sešstūrainis krusts ar apzeltītām malām, saukts „Baltkreevijas sv. Polockas Jefrasijas krusts“. Sevišķā nodaļā tas tika pieņemts kā augstākā balva „par drošsirdību“ (līdzīgs kreevu „Jura krustam“).

Visas šīs leetas es gribētu nodot Baltkreevijas Valsts muzejam vēsturiskā nodaļā. Ja nemaldos, tad tikai veenīgi es savā laikā parūpejos par šo preekšmetu savākšanu preekš vēsturiskās peemiņas...

Ar sveiceenu K. Jezovitovs.¹

Visas šīs skrandas Lastovskis peenēma ar pateicību un noveetoja muzeja kā vēsturisku „vērtību“.

Baltkreevu kontrrevolucionāree emigranti, baltgvardu bandas organizetaji dzīvojot viņpus robežas strādaja savu kontrrevolucionāro darbu ceešā sadarbībā ar BZPR kontrrevolucionāree nacionāldemokrateem.

1926. gadā t. s. akadēmiskās konferences laikā Minskā notika baltkreevu emigrācijas saikne ar BZPR kontrrevolucionāree nacdemokrateem. No Latvijas uz šo konferenci atbrauca pazīstamee baltkreevu nacionālfāšisti Piguļevskis un Jezovitovs. Kopā ar viņeem atbrauca ari Rainis un profesors Blese.

Atgreežotees no konferences Latvijā prof. Blese Rīgas fašistu avizē rakstija par BZPR, ka „... neskatotees uz komunistu eespaidu nacionālee elementī daudz stipraki, neka komunistiskee, kadēļ ari nav izslēgta eespēja, ka nacionālisms pārvārēs komunismu“.²

Tomēr buržujiskā profesora cerības nepeepildījās, baltkreevu nacdemokratu kontrrevolucionārā darbība BZPR-kā tika sagrauta galīgi.

Baltkreevu darbļaužu masas komunistiskās partijas vadībā pilnīgi sasita nacionāldemokratu planus.

Baltkreevijas pārvēršana par industrieli-agraru zemi, budžu kā šķiras likvidešana uz veenlaidus kolektīvizācijas pamata, leņiniskās nacionālās politikas sekmīga realizēšana—viss tas izsita pamatu kontrrevolucionārai nacionāldemokratu darbībai. Viņu atleekas vēl tagad cenšas slepus, kontrabandas ceļā turpināt savu darbu.

Aizrobežas baltkreevu buržujiskee epigoni nepārtrauc savu kontrrevolucionāro darbību. Reetumeiropas imperialistu atbalstītie tee arveem vēl sapņo par to kā atkal atjaunot buržujisko, sen satrūdejošo „Baltkreevijas Tautas Republiku“.

¹ „Наука“ на службе нацдэмаўскай контррэвалюцыі“, Менск, 1931 г., стар. 231-232.

² turpat 79 lpp.

BALTKREEVU NACIONALISTU ORGANIZACIJAS UN VIŅU DARBIBAS FORMAS LATVIJĀ

1. Baltkreevu vēletāju beedriba

1925. gadā t. s. „baltkreevu prāvas“ laikā Latvijas buržuazijā sagrāva ap pusi baltkreevu skolas. Tanī pat laikā ta dev^a eespēju Jezovitovam un K^o turpinat savu nodevības darbu. Laⁱ vērstu uz sevi baltkreevu darbļaužu masu uzmanību, tad savu 10 mēnešu ceetuma laiku Jezovitovs centās izskaidrot kā „upuru nešanu“ par „baltkreevu“ leetu.

1925. gada rudenī vajadzēja notikt saeimas vēlešanām. Uz vēlešanas kampaņu sāka gatavoties arī Latvijas baltkreevu nacionalisti. Maijā tee nodibināja beedribu, nosaucot to par „Latvijas saeimas, apriņķu un pilsētu pašvaldību baltkreevu vēletāju beedribu“.

„Parlamentarā ciņā baltkreevi meklē un izvēlas pilnīgi lojalus ceļus,—raksta Jezovitovs,—kādi paredzēti un nozīmeti Latvijas konstitucijā. Vispirmām kārtam šīs ciņas mērķis—panākt baltkreevu interešu aizstāvešanu veetejās pašvaldībās un pēc tam arī valsts saeimā un viņas komisijās“.¹

Izvēloties „lojalus ceļus, kādi paredzēti un noteikti Latvijas konstitucijā“ baltkreevu nacionalnodeveji propagandē tādu „teoriju“, ka Latvijā baltkreevu buržuazijas nav, bet gan veenīgi baltkreevu darbļaužu masas. Ka Latvijā ir tikai „veengabalains“ baltkreevu nacionalmazakums, kuram tika eeteikts neskalditees partijās un grupās, bet kopeji balsot par „nopelneem bagato“ Jezovitova kandidaturu.

Rezumejot „Baltkreevu vēletāju beedribas“ pirmā kongresa darbu 1925. gadā, Jezovitovs rakstija: „Baltkreevu nacmazakuma veengabalainība Latvijā sastāv veenīgi no darbļaužu elementeem—zemneekeem, strādneekeem un darba inteliģences. Tadēļ arī baltkreeveem nevajadzēja saskalditees partijās un grupās. Beedribas programma tika peeņemta bez debatēm, jo ta atbilda visai baltkreevu mazakumtautībai“.²

Pilnīgi saprotams, ka „vēletāju“ kompanijai nebūt nebija izdevīgi baltkreevus diferencēt pēc šķīram. Padziļinot šķīras noslāņošanas būtu vēl vairak redzams, ka baltkreevu darbļaužu masam Latvijā nava neka kopeja ar baltgvarda Balahoviča un baltkreevu budžu preekštāvjeem.

Tomēr interesanti apskatīt, kāda bija šīs beedribas programma, kura itka apmeerināja visu baltkreevu nacmazakumu prasības.

Programa bija sastādīta tā, lai peesaistītu pee sevis baltkreevu eedzīvotājus ar savu „demokratismu“. Šinī programā mēs atradisim prasību, ka zeme peeder tikai teem, kas viņu apstrādā, ka jaerobežo kapitalistu eksploatacija, ka baltkreeveem Latvijā nepeeceešama nacionalī-kulturelā autonomija u. t. t. Bet līdz ar to teek minets par lojalitāti pret Latvijas buržuaziju un viņas valsti, kura itka nodrošina „viseem pilsoņeem veenadas teesības“.

¹ „Голас Беларуса“ № 8 1925 г. Рыга.

² Turpat.

„Beedriba atbalsta neatkarīgo Latvijas valsti, kura teek uzskatīta kā demokrātiska republika un kura eetilpst patreizejās robežās un nodrošina vīseem pilsoņeem veenadas teesības un visām mazakumtautībām nacionāli-kulturelo autonomiju“,¹ (Pastrīpojums mans—J. D.).

Tā Latvijas baltkreevu nacionālfāšisti izteica savu vērdzisko padevību un pateicību par tām neecīgām „teesībām“ skolu leetā, kuras Latvijas buržuazija bija speesta dot nacionālmazakumeem, lai radītu „nacionāli-kulturelās“ autonomijas iluziju. Caur šo iluziju Latvijas buržuazija cenšas eepotēt nacmazakumu darbļaudim buržujiskā nacionālisma ideju, lai reizē ar to grautu viņu internacionālo veenību cīņā pret buržuaziju. Savu politiku Latvijas buržuazija izved caur nacmazakumu buržujiskeem ideologeem.

Pastrīpojot kultureli—nacionālās autonomijas šķirisko būtību b. Leņins 1913. gadā rakstīja: „Kultureli-nacionālā autonomija nozīmē visizsmalcinatāko un tapēc viskaitīgāko nacionālismu, ta nozīmē strādneeku samaitāšanu ar nacionālās kulturas lozungēem, ar stipri kaitīgu un pat antidemokrātisku propagandu par skolu leetu sadalīšanu pēc tautībām. Ar vārdu sakot, proletariāta internacionālismam šī programa bezšaubām runā pretim. Ta atbilst veenīgi nacionālistiskās meetpilsonības ideāleem“.²

Baltkreevu „vēletāji“ uzstādīja divus sarakstus. Veens saraksts № 30 bija preekš Latgales (Ludzas, Rezeknes un Daugavpils apriņķi), otrs — № 19 preekš Zemgales (Ilukstes, Jēkabpils u. c. apr.). Abi saraksti tika nosaukti „Strādneeku, bezzemneeku un mazzsaimneeku pilsoņu apveenotais saraksts“. Par sarakstu tika paskaidrots, ka viņā uzstādītee kandidāti ir baltkreevu darbļaudis un nacionāl-zociālistiski darbīneeki. Abu sarakstu pirmee kandidāti bija tādi „darbļaudis“ kā Jezovitovs, bijušāis baltkreevu pulkvedis, M. Demidovs — bijušāis „baltkreevu“ karaspēka oficeeris, L. Kvests—jurists, D. Mežeckis—budzis. Tālak saraksts tika papildināts ar nacionālistiski noskaņoteem skolotāju uzvārdeem, kuri bija izvīrzījušees buržujiski—nacionālistiskā darbā. Bez tam vēl tika uzstādīti daži budži un budži aģenti.

Šee saraksti, kā tas arī bija sagaidāms, vēlešanu laikā nemaz nebija populāri. Neveenu no uzstādīteeem kandidateem saeimā neeevēleja. Nelīdzeja arī „Vēletāju beedribas“ demagoģija.

Baltkreevu buržujisko kandidaturu caurkrišana leecina, ka baltkreevu nacionālismam Latvijā nāv atbalsta baltkreevu eedzīvotāju plašākās masās. Šo apstākli jau eepreekš paredzeja apķerīgākāis baltkreevu zociālfāšists Pīguļevskis. Viņš savu kandidaturu uzstādīja zociāldemokrātu sarakstā un tika arī eevēlets saeimā.

¹ „Голас Беларуса“, Рыга, 1925 г.

² Л е н и н. Собрание соч., т. XVII, 2-ое изд., стр. 118.

2. Saimnieciskās organizācijas un viņu programma

Agrarā krīze sevišķi asi sajūtama Latgalē, kur Latvijas buržuāzija pēleto savu koloniālo politiku. Latgales kalpi un trūcīgās—videjās zemniecības masas atrodas nepanesami smagos apstākļos. Izeju no šī agrarā strupceļa baltkreevu nacionālfāšisti meklē budžu agrarā programā un tā saucamā „pozitīvā darbā”. Avīzē „Голас Беларуса” eevētotš sekošais:

„Reiz pa visām reizēm jazin, ka uz laukeem mums jau sen palicis par šauru. Tee, kuri var palikt lauksaimniecībā un kureem ir zeme, japaleek veensētu saimniecībāš jeb ari jaorganizēš ceematos un jauzlabo sava saimniecība: japāreet uz daudzlauku zistemu, japeeleto lauksaimniecības mašinas, jaatfista peensaimniecība, putnkopība, lopkopība. Ar lineem un rudzeem veen tagad neveens nevar iztikt, un ari cūkkopība peemēram, daudz izdevīgaka, neka labības pārdošana. Teem, kureem nav savas zemes janodarbojas ar citu kādu darbu. Veenai daļai jaapkalpo lauki nodarbojotees kā amatneekem, siktirgotajeem, kooperatoreem (tagad leelakā daļa amatneeku, bodneeku, kooperatoru baltkreevu sādžās nav baltkreevu tautības). Viseem pārējem no sādžās jaizvācas un jaatrod darbs Latvijas pilsētās, jeb pat emigrejoj uz ārzemem, peem. Kanadu”.¹

Lūk, nacionālfāšistu eeteiktā programa agrarjautajumā. Šeit sajaucas Stolipina reformas uzskats ar cinisku preekšlikumu proletarizeteem eedzīvotajeem ķertees pee kooperācijas, amatniecības un siktirdzniecības.

Viss tas teek vērstš uz to, lai attaisnotu agrarjautajumā Latvijas buržuāzijas Stolipina politiku. Baltkreevu budžu žurnals „Gaspadar” pilnīgi atbalsta Latvijas buržuāzijas tā saucamo „Danijas politiku”. Baltkreevu nacionālfāšisti uzstādot par savu ideālu daņu, holandeešu, vācu un citu spēcigo fermeru saimniecības, līdz ar to cenšās apmuļķot trūcigo zemniecību itkā, pastāvot kapitalistiskai eksploatacijai, ar centigu darbu ta pacels savu labklājību. Žurnala „Gaspadar” eevadā mēs lasam:

„Tee, kuri lasa grāmatas, laikrakstus, kuri bijuši ārzemēs un redzejuši kā tur ļaudis dzīvo, tee zin, ka ari tur visi cilveki nav turīgi, ka ari tur ir nabadzīgi ļaudis, bet tomēr tur nabadzigees dzīvo labaki, ka pee mums. Nerunasim jau nemaz par angļeem, frančeem, vāceem, holandeešeem, dāņeem, zveedreem u. c. Beeži veen viņu fabriku strādneeki dzīvo daudz labakos apstākļos, ka dažš labs baltkreevu saimneeks, kuram ir sava māja un zemes gabals...”

Uzņēmigees angļi pacēluši savu labklājību ne tikai savā zemē, bet izplatijuši to ari Amerikā, Afrikā, Azijā un pa visu pasauli...

Nemsim no viņeem paraugu, mācisimees, lai attīstītu savu prātu, padomasim kā ar mazaku darba spēku gūt leelakus panākumus. Neatlaidīgā darbā krāsīsim un taupīgi izleetosim katru santīmu, lai kopeji eegādatos zemi, lopus un saimniecības

¹ „Голас Беларуса”, № 36, Рыга, 1926 г.

rīkus. Sākumā tas būs grūti, bet jazin, ka tikai caur pūlem cilvēks gūst visus labumus, tikai ar sveedreem un asiņainām tulznam eespējams atveeglot nabadzības slogu. Bet totees jo saldaki būs augļi".¹

Tā tad baltkreevu budžu ideologu ideals ir imperialistiskās Reetumeiropas lauksaimneecības fermera tips. Seviški tee aizraujās no angļu imperialismā, kas tik neganti apspeež kolonijās tautas Azijā, Afrikā, Amerikā.

Caur avizi „Golas Belarusa“ teek attistita plaša kampaņa par baltkreevu kooperatīva un aizdevumu beedribas dibinašanu. Avizē ir speciala nodaļa par kooperatīvu. Šajā nodaļā eeveto Pažitonova „Kooperatīvas teorijas populāri apraksti“.

Šis kampaņas rezultātā nodibinājas „Baltkreevu centrālā krāj-aizdevu beedriba Latvijā“. Beedriba labprāt apkalpoja visus, kam tikai nauda bija kabatā. Latveešu spekulanti arī palika par gaiditeem un nepeecešameem beedribas locekļiem. To nenoleedz pat beedribas dibinātāji. Viņi raksta: „Lai palīdzetu baltkreeveem, teek atvērta „Baltkreevu centrālā krāj-aizdevu beedriba Latvijā“. Neskatotees uz to, ka beedribai nacionāls nosaukums, ta jau eeguvusi plašu uzticību un labvēlību arī starp latveešu eedzīvotājiem, kuri eestājās beedribā par beedreem un ar savu leelako bagātību, neka baltkreeveem, paceļ beedribas kredītpējas“.²

Kas tad tee īsti ir par „latveešu eedzīvotājiem“, kuri pārvalda baltkreevu kooperatīvus?

Lūk, beedribas valdes un revīzijas komisijas locekļu sastāvs pēc beedribas nodibinašanos:

S. Kauliņš—Rīgas pasažeru stacijas komercleetu pārziņa palīgs.

S. Krasņevičs—Krāslavas namīpašneeks.

V. Aksenovs—velosīpedu darbnīcas īpašneeks.

P. Martinsons—praktisko leetu instituta darbineeks.

M. Vasiļakins—malkas tirgotavas īpašneeks.

Šveicērs-Ziņģis—Valsts kontroleers.

Vistucs—Ventspils namīpašneeks.

Latvijas baltkreevu nacionālistu spertee solī ekonomiskā nozarē sakrīt ar pēckara kapitalisma daļējās stabilizācijas periodu un ar Priščeņova,³ politikas realizēšanu BZPR-kā. Savu ekonomisko darbību baltkreevu kapitāla un pirmām kārtām budžu stiprināšanā, savas teeksmes darbīlaužu eksploatatījā un kapitāla uzkrāšanā Jezovitovs izteica šādi:

¹ „Госпадар“ № 2, стар. 2, Рига, 1926 г.

² Turpat № 4, 29 lpp.

³ Priščeņovs — kādreizējais BZPR-kas Zemkopības Tautkomisars. Savā darbības laikā, seviški jaunās ekonomiskās politikas pirmā periodā, viņš plaši peeleeetoja veensētu saimneecību un sīku ceematu budžu politiku.

„Kapitals, kuršuzkrājees Baltkreevijā un saražots ar baltkreevu zemneeku un strādneeku rokam teecas pāri Baltkreevijas robežai un attista Lodzas, Varšavas un citu svešu pilsētu rūpniecību, izveido šo pilsētu eelas glitām mājām“. ¹⁾

Jezovitovam leekas, ka viņa nacionaldemokratu draugi BZPR pagreezīs valsti pa kapitalisma attistibās ceļu. Sakarā ar to jāizprot arī Jezovitova apmeerinatiba ar to, ka „... Padomju Baltkreevijā... baltkreevi jau ķērušees pee ekonomiskā darba un kaut ko jau paspējuši padarīt“. ²⁾

Tomēr baltkreevu kontrrevolucionārās emigrācijas ceribas neattaisnojās. Padomju varas uzbrukums pilsētu un lauku kapitalistiskeem elementeem, budžu kā šķiras likvidešana uz veenlaidus kolektivizācijas pamata—lika rūgti viltees baltkreevu nacionalisma apustuļeem.

3. Nacionalistiskās jaunatnes organizācijas un cīņa par darba jaunatni.

Baltkreevu nacionalisti Latvijā visadeem līdzekļeem cenšas baltkreevu darba jaunatnei eepotet buržujiski-nacionalistiskus uzskatus. Savu apmuļķošanas darbu nacionalisti veic caur baltkreevu nationalistisko presi, skolu, teatri un dažādām „zinatniskām“ un kulturizglītības beedribām.

Šim nolūkam tad arī teek dibinatas buržujiski-nacionalistiskas jaunatnes beedribas.

1923. gadā nodibinājās skautu nodaļas pee baltkreevu ģimnazijam Daugavpilī un Ludzā. Vēlak pee dažām baltkreevu pamatskolām teek organizetas skautu apakšnodaļas.

No baltkreevu skauta Latvijā prasa, lai tas ģodam pilda savus peenākumus „pret deevu, tēviju un Latvijas valdību“, tas nozīmē, ka tam bez eerunam jāpaklausā eksploatatoru eegribai.

Baltkreevu skautu nodaļu vaditaji Latvijā—Jezovitovs, Vidavskis u. c. cenšas izmantot skautismu baltkreevu nacionalisma mērķeem. Pirmām kārtām teek izviritā cīņa par buržujisko Baltkreeviju.

Preekš buržuazijas, skautisms ar savu padevības kultu „deevam, tēvijai un buržujiskai valstij“, ir rezerve ne tikai nākošēem kareem, bet arī pašreizejai šķiru cīņai. Skauti uzticīgi kapitalisma kalpi, paklausīgā „leelgabalū barība“ nākošos karos un centīgi streiklaužļ pašreiz. Bez šaubām, zem kādām nationalistiskām frazem skautisms arī neuzstātos, darba jaunatnei tas ir un paleek naidīgs. Kaut gan skautos eestājusees arī daļa baltkreevu darba jaunatnēs, tad visai ilgi tā tur nepaleek. Darba jauneesi paleek politiski arveen apzinīgaki. Tee sāk saprast skautisma šķiras būtību un tadēļ arī aizeet no šīs organizācijas.

Baltkreevu darba jaunatnei Latvijā visus šos gadus nav savas pastavigas organizācijas. Daļa atrodas zem baltkreevu

¹⁾ Беларуская школа ў Латвіі, Рыга, 1927 г. № 4 стр. 47.

²⁾ Turpat.

nacionalisma eespaيدا. Bet šķiru cīņā apzinīgākā daļa no šīs jaunatnes atsijajas un stājas revolucionāro cīņitāju rindās Latvijas nelegālās komjaunatnes vadībā.

Lai aizturetu baltkreevu darba jaunatnē šķiru diferencešanos un pakļautu to nacionālfašisma eespaيدam, tad 1928. gadā tika nodibinata „Baltkreevu jaunatnes beedriba Latvija“. Par beedribas preekšsēdetāju tika eecelts budža dēls—P. Žurkovskis, par sekretaru baltkreevu šoviniste N. Pinskaja. Ļoti raksturīga šīs beedribas preekšsēdetāja un sekretara uzstāšanās Latvijas baltkreevu organizāciju preekštāvju vislatvijas apspredē 29. aprīlī 1929. gadā Rīgā.

P. Žurkovskis izrādijās savos uzskatos „labpusejaks“ pat par pašu Jezovitovu. Pretendejot palikt par Latvijas baltkreevu jaunatnes vadoni, Žurkovskis savā referatā pārmet Jezovitovam, Piguļevskim u. c. baltkreevu nacionālfašisteem, ka tee itka „mainot taktiku“ neesot konzekventi savā nacionālfašistiskā politikā. Savā avizē „Golas Belarusa“ Jezovitovs bija speests atzīt, ka:

„Referents nav apmeerinats ar baltkreevu apziņas stāvokli Latvija. No viņa vārdeem var spreest, ka tas itkā domā pacelt baltkreevu nacionālo apziņu uz augstakas pakāpes, bet tajā pašā laikā tas ar nolūku paeet garam zocialai apziņai, jo referents baidas, ka par šo jautajumu var izceltees debates, kuras var novest pee saskaldišanos dažados novirzeenos“.¹

Redzams, ka pat Jezovitovs baidas no „baltkreevu jaunatnes saskaldišanos dažados novirzeenos“. Viņš kā jau eepraktizejes nacionālfašists it labi saprot, ka pašreizejos apstākļos ja-slēpjas aiz „kreisām“ frazem, lai galīgi nezaudetu savu eespaidu vairak atpalikušās baltkreevu masās.

Žurkovska nacionālfašistiskai uzstāšanai deva spēcigu treeceenu baltkreevu darba jaunatne. Seviški darba jaunatne bija sašutusi par beedribas sekretares N. Pinskajas runu. Ta atklāti nosauca sevi par šovinisti, griedama ar to palepotees. Pēc šādām „Baltkreevu jaunatnes beedribas“ iniciatoru runam viseem palika skaidrs kuru intereses beedriba aizstāv. Baltkreevu budžu jaunatne Latvija vēl maz ko sajēdza no baltkreevu nacionālfašistu šķiru cīņas maskešanas politikas. Tapēc viņa tik skaļi uu atklāti izteica savas nacionālfašistiskās teeksmes, ka pat viņu pārstāvjeem Jezovitovam u. c. bija nepeeceesams drusku savaldit savus „centigos“ skolneekus.

Reizē ar baltkreevu budžu jaunatnes aktivizešanos, Latvija peeaug ari pilsētu un lauku darba jauneesu revolucionārā kustiba. Seviški smagos apstākļos atrodas darba jaunatne Latgalē. Lai nenomirtu pilnīgi badā, tad no baltkreevu pauperizētās sādžas tūkstošeem pusaudžu ir speesti eet verdzībā pee Latgaļu budžeem un Kurzemes pelekeem baroneem, Latgaļu kalpu leelā bezdarbneeku armija nodrošina budžeem lētu darba spēku, ta-pēc pēdejee ari visnekaunīgākā kārtā eksploatē jauno paaudzi.

¹ „Голас Беларуса“, Рыга 1929 г. № 60.

Bruņotie aizsargi vērīgi seko darba jaunatnes revolucionārajai kustībai. Daudz baltkrievu jauno revolucionāru smok fašistiskās Latvijas ceetumos.

Revolucionārā kustība eespeēžas arī baltkrievu skolu jaunatnē. Latvijas Politpārvaldes speegi deezgan beeži „atklāj” „leelineecisma perekļus” Daugavpils baltkrievu ģimnazijā. Šis ģimnazijas nacionālfāšistiskie skolotāji veselu rindu skolneeku nodevuši izspeedzes rokās. Baltkrievu nacionāl-atbrīvošanas kustības Berlīnes orgāns „Baraba” paziņo, ka: „Daugavpils baltkrievu ģimnazijā nodoti daudzi skolneeki: Lebedka noteesats uz 3 gadeem katorgā, bet Rigors Fjodorovs nosēdejis 2¹/₂ gadus izmeklēšanā, noteesats uz 8 gadeem katorgā, neeskaļtot līdz teesai nosēdeto laiku”.¹

Šāda Latvijas fašistu izrēķinašanās ar baltkrievu revolucionāro jaunatni noteek pārak beeži.

Cīņā par darba jaunatni baltkrievu nacionālfāšisti ļoti plaši izmanto baltkrievu skolu. Šinīs skolās sagatavo baltkrievu nacionālfāšistiskos kadrus. Caur skolu attista baltkrievu buržujisko tā saucamo „pašbūtnības teoriju” („теория беларускай самобытнасці”), skolās teek idealizeta Baltkrievijas feodālā pagātne, Skarina un Kastusa Kaļinovska kults. Bez tam teek izdota „populāra” literatūra, kā peem. „Na čužiņe”, aicinot droši cīnītees baltgvarda „tēva” Balahoviča vadībā pret „baltkrievu tautas” eenaidneekiem. Tomēr, neskatotees uz nacionālšovinisma potešanu baltkrievu skolās, neskatotees uz to, ka nacionālfāšistiskie skolotāji neatlaidīgi kaļ skolneeku galvās, ka „jamīl baltkrievu tauta, jaceenī un gods jaatdod latveešu tautai”, skolās norisinas asa šķiru cīņa. Latvijas baltkrievu revolucionārajai jaunatnei jācīnās kā pret Latvijas fašismu tā arī baltkrievu nacionālfāšistiem.

Skujeneeka valdība 1932. gadā, lemjot par Daugavpils Baltkrievu ģimnazijas pakāpenisku likvidāciju, pašvītroja, ka šinī, ģimnazijā starp skolneekiem eeveesušeas leelineecisma elementi, tadēļ komunistiem šeit ir auglīgs darba lauks.

Baltkrievu nacionālfāšisti taisnojas pret pārmetumu, itkā tee nepeeteekoši cīnītos pret revolucionāriem skolneekiem. Aizkārti savās „goda jūtās” viņi raksta ministriem:

„Ministra kungs, jūsu pārmetums, ka Daugavpils baltkrievu ģimnazijā valda pretvalstisks gars ir apvainojums visai baltkrievu mazakumtautībai Latvijā... Komunisti aģitē it visur, arī starp baltkrievu jaunatni ārpus skolas, bet šeit komunistiem nav leelaku sekmju, kā starp pārējām mazakumtautībām Latvijā”.²

Lai drusku notušet uzbrukumu baltkrievu ģimnazijai, lai pārlatvīskotu izmestos skolneekus, tad Latvijas fašisti nolēma no baltkrievu ģimnazijas izslēgtos skolneekus uzņemt pee Daugavpils latveešu ģimnazijas projektejamās baltkrievu klasēs. Baltkrievu, „paralelklasēs” dažus preekšmetus pa-

¹ „Барицьба”, студзень 1933 г. № 1. Бэрлін.

² „Беларуская школа ў Латвіі”, № 4, 1932 г. стар. 198.

sneegšot baltkreevu valodā. Trūcīgos skolneekus itkā nodrošinašot ar stipendiju un atsvabinašot no skolas naudas. Eekš kam pastāveja šādas Skujeneeka valdības „žēlastība“ nav grūti noprast. „Paralelās“ -klasēs, pirmām kārtam, baltkreevu jaunatni peespeedu kārtā pārļatvīskos, otrkārt—šeit revolucionarā baltkreevu jaunatne, kura rada nemeeru Latvijas fašistos, eekjūt nevarēs. Varam būt pilnīgi pārleecināti, ka „paralelas“ klasēs tika sūtiti tikai baltkreevu budžu un bagatneeku bērni. Caur „paralelām“ baltkreevu klasēm pee latveešu ģimnazijas Latvijas fašisti grib koncentret savās rokās baltkreevu mācošās jaunatnes zocīalo sastāvu.

Latvijā arveem vairak peeaug vajadzība pēc baltkreevu darba jaunatnes pastavigas organizācijas, kura audzinātu jaunatni revolucionarā garā un kura atkarotu darba jauneesūs no nacionalistiskām organizācijām.

Tikai Komunistiskās Jaunatnes Internacionales vadībā baltkreevu darba jaunatne Latvijā sekmīgi veiks savu revolucionaro cīņu.

„Revolucionarā jaunatne līdz šim bija vismodrakā revolucionarā cīnitaja. Ari turpmāk ta būs vispasaules proletariata revolucijas gaišākā leesma. Kopā ar saveem peeaugušēem beedreem Komunistiskā Internacionale, pee kuras peeder ari KJI, visu zemju darba jaunatne eet pretīm leelam mērķim—nogāst kapitalismu, par vispasaules komunismu un līdz ar to darba jaunatnes pilnīgu atsvabinašanu no tagadejās kapitalistiskās verdzības“. (KJI programa).

4. Baltkreevu nacionalfašistu „zinatniskā“ darbība un baznīcas politika.

Baltkreevijas Zoc. Pad. Republikas kontrrevolucionaro nacdemokratu saikne ar Latvijas baltkreevu nacionalfašismu attīstījās ari „zinatniskā“ nozarē, galvenām kārtam novadneecības mācībā. Kontrrevolucionaree nacionaldemokrati Baltkreevijas Kulturas Institutā („Inbelkulta“) attīstīja plašu novadneecības darbu un zem „baltkreevu nacionalās kulturas izkārtnes“ pateesībā centas izvest buržujiski-restauratorisko jautajuma nostādni BZPR, Polijā un Latvijā. Uz „Inbelkulta“ iniciatīvi radas vesela rinda novadneecības pētišanas pulciņi. Pulciņeem izsūtīja instrukcijas un uzsaukums. Par instrukcijas izplatīšanu baltkreevu valodas terminoloģijas materialu vākšanai A. Cvikevičs teica:

„Instrukcija tika izsūtīta ne tikai skolotajeem, agronomeem, ārsteem BZPR-kā Gomeļas, Smoļenskas, Neveļas u. t. t. novadpētišanas beedribam, bet to nosūtīja ari uz ārzemem—Viļņas un Rīgas „zinatniskām beedribām“.¹

Baltkreevu emigrācija uz šo instrukcijn labprāt atsaucās. Latvijā Jezovitovs organizē novadneecības pulciņu pee „Baltkreevu vēletaju beedribas“, kura pēdeja laikā reorganizeta par „zinatnisku beedribu“. Jezovitovs izdevis ari brošuru „Ķeratees visi pee zinatniski—pētneciskā darba“.

¹) „Навука“ на службе нацдэмаўскай контррэвалюцыі“. Менск, 1931 г.

Šinī brošūrā—instrukcijā teikts, „... vārdu izlasē galveno vērību greest uz veetejo eedzīvotaju valodu, sevišķi uz teem, kuri nav atstājuši sava apriņķa robežas... Eevērojama interese japeegreež vecu ļaužu un neizglītotu seeveešu izrunai“.²

Jezovitovs uzsver, ka baltkreevu eedzīvotaju atpalikušakee slāņi, tumšās vecenites ir Istās baltkreevu nacionalās „pašbūtibas“ („самабытнасці“) paudejas. Viņš uzstājās par veco, tā saucamo, „kriviču parašu“ atjaunotāju, ignorejot visu jauno, revolucionaro, tadēļ ka tas iznīcina vecās dzimtbūtneeciskās—feodalās pagātnes atleekas, kuras tā idealizē baltkreevu nacionalisma ideologi.

Reizē ar novadpētišanas darbu baltkreevu „zinatniskais“ pulciņš Latvijā nodarbojas arī ar reliģijas paušanu. Baltkreevu buržujiskās atmodas apustuļi reliģiju izmanto kā savu buržujiski—nacionalistiskās idejas propagandas līdzekli. Jezovitovs un viņa kompanija ar leelako interesi uzmana garidzneecibu, kura baltkreevu eedzīvotaju atpalikušai daļai baltkreevu volodā potē misticismu. Tomēr Latvijā nav visai daudz garidzneeku, kuri aizraujas no baltkreevu nacionalistiskām idejam. Katoļu ksen-dzi pa leelakai daļai ir pārpoļotaju peekriteji un tadēļ arī strādā fašistiskās Polijas labā. Pareizticēe popi peekopj cariskā laikmeta leelvalstisko šovinismu. Tadā kārtā Latvijas baltkreevu nacionalisteem nākas deezgan grūti izmantot katoļu un pareizticigo garidzneecibu baltkreevu nacionalisma mērķeem. Teek mekleti jauni ceļi kā sekmigaki eespaidot baltkreevu masas ar reliģijas murgeem. Un baltkreevu nacionalfašisti nāca pee slēdzeena, ka jaizmanto reliģiskās sektes. Galvenā vērība teek peegreesta baptisteem un metodisteem.

„Peegreežot leelaku vērību nevis formai un apgērbam, bet masu moraliskai eespaidošanaai, abu ticību (t. i baptistu un metodistu—J. D.) peekriteji, nav šaubu, ka Baltkreevijā tuvakos gados gūs leelus panākumus tikai tad, ja tee, saprotams, noteikti balstisees uz baltkreevu nacionalismu, ja tee sagatavos sludinataju—baltkreevu kadrus, ja tiks izdota plašaka literatura baltkreevu valodā un, pats galvenais, ja tee nesludinas poļu un kreevu asimilācijas idejas. Pamatoti var teikt, ka ja arī turpmak pareizticigo un katoļu baznīcas eeņems naidīgu vaj indifirentu stāvokli pret baltkreevu nacionalo kustību un viņas centeeneem, ja arī turpmak tās noraidīs baltkreevu sprediķus un garīgās dzeesmas katoļu un pareizticīgo baznīcās, tad nacionalistiski noskaņotā baltkreevu inteliģence aktīvi sāks atbalstīt baptistus un metodistus un no minētām baznīcam atbalstīs to, kura ceešaki būs saistītā ar baltkreevu nacionalistisko kustību un pati aktīvi šajā kustībā peedalisees“.²

¹ Езавітаў. „Бярэцца ўсе за навукова дасьледчую працу“. Рыга, 1926 г. стар. 14.

² „Голас Беларуса“, Рыга, 1926 г. № 2.

Baltkreevu kontrevolucionaru darbībā reliģijai teek peegreesta izcilus vērība. Ne bez eemesla baltkreevu buržujiskee ideologi cenšas visadi eeskaidrot, ka reliģija ir nacionalās „pašbūtneecības“ paudeja. Ne par velti tee visā savā „zinatniskā“ darbā pirmā veetā izvīrza reliģiskos momentus.

Minetās „zinatniskās“ beedribas dibinataji šādi izsaka savus mērķus:

a) visus baltkreevu un baltkreevu nacionalai atmodai zimpatizejošos un zinatniskos spēkus Latvijā apveenot, jo tagad baltkreevu kulturas un zinatniskos jautajumos ikveens pats par sevi strādā;

b) kopejeem spēkeem strādat pee Latvijas un Baltkreevijas vēstures, ģeografijas, etnografijas, literaturas, mākslas, muzikas, folkloru un ekonomikas jautajumeem:

c) paplašināt eegūtās zinašanas starp latveešu un baltkreevu sabeedribu;

d) viseem augšmineteem līdzekļeem veicinat baltkreevu un latvju tautas savstarpejo tuvinašanos.¹

Peeteek kauču tikai ar šeem izvilkumeem, lai pilnīgi saprastu baltkreevu buržujiski-nacionalo atmodu paudeju „zinatniskā“ darba šķirisko būtību.

Veens no galveneem beedribas uzdevumeem apveenot visus kontrevolucionaros spēkus. Tas vajadzigs, lai kopeji ar latveešu buržuaziju attīstītu baltkreevu un latveešu (pateesībā buržujisko) mākslu un zinatni. Šīs darbības itkā galvenais mērķis „veicinat baltkreevu un latvju tautas savstarpejo tuvinašanos“.

Baltkreevu nacionalfašisteem Latvijā eespējams attīstīt savu buržujiski—nacionalās atmodas darbu tikai tadēļ, ka tos atbalsta Latvijas buržuazija. Savā „zinatniskā“ darbā tee cenšas rast kontaktu ar Latvijas buržuazijas zinatnes un mākslas preekštāvjeem zem baltkreevu un latvju tautas tuvinašanas lozunga.

Baltkreevu „novadpētišanas zinatnisko beedribu“ vada Jezovitovs. Beedribas valdē vēl eeeet A. Radko, S. Sitko, G. Ņikoforovskaja. Visi minetee ir Rigas baltkreevu skolotaji.

Beedriba savā darbā galvenām kārtam bazejas uz baltkreevu nationalistiskeem skolotajeem un skolu jaunatni.

Agrak viss šis darbs tika veikts „Inbelkulta“ kontrevolucionaro nacionaldemokratu vadībā. Vēļ 1926. gadā Jezovitovs Latvijā rakstija:

„Pee Baltkreevijas Kulturas Instituta Minskā nodibinajees novadpētišanas Centralais Birojs, kurā eeeet eevērojamakee baltkreevu zinatneeki. Centralais Birojs saņem no šeejeenes materialus, caurskata, zistematizē un izdod savu mēneša žurnalu un dažādas instrukcijas par materialu vākšanu.

¹ Беларуская школа ў Латвіі, № 3, Рыга, 1932 г., стар. 186.

Mums, baltkreevu mazakumtautibai Latvijā, ari jaņem aktīva-ka dalība šinī tik svarīgā zinātniskā darbā".¹

Nacionāldemokrātu galveno posteņu sagraušana BZPR-kā sīta zināmu robu ari Latvijas baltkreevu nacionālfāšistu „zinātniskā“ darbā, kaut gan pēdējā laikā tee sāk atkal savu darbu atjaunot un aktivizēties.

Jezovītova tā saucamā „zinātniskā“ beedriba centas savu mērķu labā izmantot baltkreevu eevērojamako rakstneeku J. Kupala uu J. Kolasa jubilejas, kuras tika sarīkotas Padomjn Baltkreevijā. Beedribas preekšsēdetajs Jezovītovs lasīja Rīgā referātus „Janka Kupala un Jakubs Kolass baltkreevu nacionālās atmodas kustībā“. BZPR populāree tautas rakstneeku vārdi, kuri saistījušees ar proletariatu, tika izmantoti baltkreevu buržujiskās atmodas propagandēšanai. Gluži tapat tika izmantota BZPR tautas akteera Golubka jubileja.

Leela uzmanība tika peegreesta ari Rainim (miris 12.IX.1929.g.), tadēl, ka tas līdz 1905. g. revolūcijai bija veens no populāra-keem tautas rakstneekem. Kad Rainis bija par izglītības ministri Latvijā, tad ari tas atbalstīja baltkreevu nacionalistus.

Mēs redzam, ka Latvijas nacionālfāšistu „zinātniskais“ darbs ir tikai veens no šķiru cīņas veideem. Zem „zinātniskās“ izkārtnes teek kopotas baltkreevu feodāli—buržujiskās pagatnes atleekas. Tas viss teek darīts tanī nolūkā, lai ar nacionalismu saģiftetu baltkreevu darbļaužu apziņu. Tanī pat laikā teek vestas sarunas ar baptīsteem un metodīsteem par to kā visizdevīgi- gaki izmantot šo kontrrevolucionāro sektantismu baltkreevu at- palikušo darbļaužu masu muļķošanai.

BALTKREEVU NACIONALFĀŠISTU PRETPADOMJU PLĀNI

Pašreizejā laikmetā, kad šķiru cīņa sevišķi saasinājusees, kad sabrukusi kapitālisma daļejā stabilizācija, kad tuvojas karu un revolūciju jauns posms—fāšisms meklē izeju no krīzes karā pret ZPRS. Pretpadomju karu sevišķi nikni gatavo Vācijas fāšisti ar Hitleri preekšgalā. „Mēs aizsargājam ne tikai Vāciju, bet ari visu Eiropu“, paziņoja Gerings, sakarā ar „kara peeteikšanu marksismam“.

Cīnotees par Versaļas traktāta revīziju Vācijas buržuazija savos pretpadomju planos eeslēdz ari t. s. Leetavas-Baltkreevijās-Ukrāines jautājumu, lai kara rezultātā pret Padomju Saveenību atrautu no pēdējās zināmu teritorijas daļu un pārvērstu to par Vācijas kapitāla koloniju. Viļņas baltkreevu nacionālfāšistu orgāns „Rodnij Krai“ ar sevišķu preeku paziņo:

„...Šādas Hitlera austrumu akcijas preekšgalā nolikts ar savām pretpadomju uzstāšanām pazīstamais Rozenbergs, kurš ir šīs idejas eerosinātajs par Leetavas—Baltkreevijās—Ukrāines federatīvo valsti, atraujot Ukraini no Padomju Saveenības“. ²

¹ К. Езавітаў, „Бярэцеса за ўсе навукова-дасьледчую працу“, Рыга, 1926 г. стар. 5.

² „Родны Край“, № 8, Вільня, 1933 г.

Ši Hitlera astrumu akcija izsauca starp Reetumbaltkreevijas, Latvijas, Leetavas baltkreevu nacionalfašisteem zinamu atdzīvināšanos. Luckeviči (Polijā), Jezovitovi (Latvijā), Jakovjuki (Leetavā) un K^o visleelākā padevībā ar meeru pārdot verdzībā reetumu imperialisteem baltkreevu darbļaužu masas. Bailēs no tuvojošās proletariskās revolūcijas, zvēriskā naidā pret ZPRS tee padēvīgi zemojas Hitlera asins zabaka preekšā un ir ar meeru jānnos apstākļos atkārtot 1918. g. nodevības aktu. Kā Baltkreevijas, tā arī Ukraines buržuazijas ideologi paleek par uzticigeem Polijas u. c. valstu buržuazijas sabeedroteem cīņā pret revolucionaro kustību un pretpadomju kara gatavošanā. Polijas kompartijas VI kongress atzīmē, „kā Baltkreevijas tā arī Ukraines buržuazija, neatsakotees pee atteecigas zituacijac izvirzit savas valsts dibinašanas lozungu, ir tomēr Polijas buržuazijas sabeedrotais cīņā pret revolucionaro kustību un kara gatavošanā pret ZPRS“.

Baltkreevu nacionalfašisti, leekot leelas ceribas uz Hitlera planeem t. s. Leetavas—Baltkreevijas—Ukraines federaciju, kopo savus spēkus, lai uzbruktu Padomju Saveenibai. Ši spēku kopošana noteek zem šādas izkārtnes—Reetumbaltkreevijas, Latvijas, Leetavas „baltkreevu kulturelā saistiba“.

Dedzigs baltkreevu nacionalfašists Luckevičs (Polijā) deezgan beeži apceemo savus sabeedrotos Latvijā. Pigulevskis savukārt nokārto sakarus ar Viļņu. Jezovitovs attīsta plašu kampaņu par t. s., „baltkreevu—leetaveešu tuvinašanos“. Ši kampaņa stāv ceešā sakarā ar Leetavas ārejo politiku. Cīņā dēļ Viļņas Leetavas buržuazija cenšas izmantot baltkreevu nacionalo kustību un pretruņas starp poļu un baltkreevu buržuaziju. Šim nolūkam nodibinata Kauņā „baltkreevu kulturās izglītības beedriba“ ar baltkreevu nacionalfašistu Jakovjuku preekšgalā. Jakovjuka paša mājā eerīkots „baltkreevu klubs“. Uz minētās kulturbeedribas iniciatīvi Leetavā teek sasaukts baltkreevu nacionalfašistu kongress. Kauņā nodibinata tā saucamā baltkreevu tautas univerzitate. Provincē nodomats atklāt univerzitates nodaļas.

Propagandējot „leetaveešu—baltkreevu“ tuvinašanos un ejot saveenībā ar Leetavas baltkreevu nacionalfašisteem, kuru preekšgalā stāv Jakovjuks, Jezovitovs brīdina tos no tām „kļūdam“, kuras savā laika itka Leetavā peelaida Lastovskis un K^o. Pēc Jezovitova domam galvenais šajās kļūdās bija tas, ka baltkreevu emigrantu organizācijas Leetavā neinteresejās par baltkreevu nacmazakumu darbļaužu dzīvi, neizmantoja šīs masas saveem politiskeem mērķeem.

„Pašreiz baltkreevu darbam, — raksta Jezovitovs, —jabalstas ne tikai uz augsti kvalificeteem atseviškeem cilvekeem, lai kāda arī nebūtu viņu individualā vērtiba, bet galvenām kārtam uz plašām darbļaužu masam. Baltkreevu atmodas kustības darbineekeem jastrādā preekš darbļaužu masam un kopā ar tām“.¹

¹ К. Езявитаў. „Беларусы ў Літве“. Рыга, 1932 г. стар. 16.

Kara gadījeenā starp Reetumu imperialistiem un Padomju Saveenību bankrotejušee baltkreevu darbļaužu nodeveji sapņo atjaunot savu spekulaciju. Jau tagad ar Jezovitova, Lukaseviča un K^o demagoģiju tee cenšas apmulkot baltkreevu darbļaužu masas ar nacionalistiskeem buržuazijas atmodas viltus lozungeem. Bijušā pulkveža uzacinajums „strādāt preekš darbļaužu masam un kopā ar tām“ nav nekas cits kā leekuliga fraze, ar kuru apslēpj sadarbību ar valdošiem fašistiem.

Jezovitova kompanija peešķir leelu nozīmi baltkreevu buržijiski-nacionalistiskās kustības atbalstišanai Leetavā un sadarbībai ar fašistisko Leetavu. Pēc Jezovitova domam viss tas paceļ Polijas fašisma acīs baltkreevu buržuazijas akcijas.

Tā saucamā „baltkreevu-leetaveešu“ sadarbība dod Jezovitoem zinamu eespēju patirgotees ar Polijas buržuaziju par baltkreevu darbļaužu masam. Pēc Jezovitova planeem Leetavai jābūt par aizmuguri preekš baltkreevu, ukraiņu un leetaveešu buržuazijas. Kara gadījeenā ar Padomju Saveenību šī aizmugure nodrošina baltkreevu kontrevolucionaru rezervi.

„Šīm trijam tautam ir gluži skaidrs,—saka Jezovitovs,—ka tikai nacionali-kulturas ceļā un zociāli-sabeedriskā cīņā šinīs zemēs baltkreevi, leetaveeši un ukraiņi varēs pārspēt okupantu uzbrukumus. Pašreiz baltkreevi un ukraiņi noteikti cīnas. Lai cīņa būtu sekmīga, tad jānodrošina aizmugure, kura dotu eespēju atvilkt elpu un sagatavotees jaunām kaujam... Tādēļ arī baltkreevi rūpejās par nodrošinātu aizmuguri it visur, kur tikai tas eespējams“.¹

Zem „nacionāli-kultūrelās“ darbības izkārtnes prostituetais baltkreevu nacionālfāšisms meklē sev pircēju „it visur, kur tikai tas eespējams“. Šodeen baltkreevu nacionālfāšistus pārķ asiņainais Hitlers par savu „leetaveešu-baltkreevu-ukraiņu“ federācijas viltus akciju, bet rītu varbūt radisees jauns pircējs...

Baltkreevu nacionālfāšisti sūta uz Baltkreevijas Zociālistisko Padomju Republiku savus aģentus, lai tee kopeji ar vēl atlikušiem nacdemokrateem izvestu savu intervences darbu. Pēdeajā laikā BZPR-kā atklāta un sagrauta jauna kontrevolucionāra organizācija, t. s. „Baltkreevijas nacionālais centrs“. Organizācijas galvenee darbīneeki bija no ārzemju izlūknođaļam sūtītee speegi un provokatori (Metla, Rak-Mihailovskis, Dvorčaņins, Vološins, Gavriļuks, Kapuckis u. c.), kuri zem vajato revolucionāru maskas emigreja uz ZPRS. Visi viņi ceeši sadarbojās ar Polijas, Vācijas u. c. valstu nacionālfāšistiem. Savā intervences darbā tee apveenojās ar ārzemju baltkreevu nacionālfāšistiem, speegeem un provokatoreem Luckeviču, Astrovski—Polija, Jezovitovu, Piguļevski, Voronko—Latvijā, Jakavjuku—Leetavā. Tapat šee darbļaužu nodeveji saistījās ar visem pretpadomiskeem elementeem ZPRS, lai sekmīgāki gatavotu intervenci, lai grautu no eekšeenes zociālistisko celtneecību.

¹ К. Езавітаў. „Беларусы ў Літве“. Рыга, 1932 г. стар. 16.

Baltkreevu darbļaudim Baltkreevijas Zocialistiskā Padomju Republikā, tapat arī Latvijā un Reetumbaltkreevijā vērīgi jaseko katra eenaideeka solim un jābūt gataveem aizstāvet visu zemju darbļaužu tēviju — ZPRS. Kara gadijeenā darbļaužu masas Komunistiskās partijas vadībā imperialistisko karu pārvērtīs pilsoņkarā un asiņainā fašisma veetā tiks nodibinata proletariata diktatura.

AUTORA IZMANTOTĀ LITERATURA

„Товариш“—Орган ЦК и Латгальского областкома компартии Латвии
И. Ринг—„Латвийский фашизм в подготовке интервенции“—Парт-издат, Москва, 1932 г.

Ленин—Собрание сочинений, том XII, 2 изд.

„Голас Беларуса“—газета пад рэдакцыяй К. Езавітава, Рыга 1925—1929 гг.

А. Бильман—Новая Латвия, Рыга, 1926 г.

„Беларускі працэс у Латвіі“—брашура пад рэдакцыяй Езавітава, Рыга, 1926 г.

К. Езавітаў—„Бярэцеса ўсе за навукова-дасьледчую працу“, Рыга, 1926 г.

И. Я. Воронко—„Белорусский вопрос к моменту Версальской конференции“, Ковно, 1919 г.

„Беларуская школа ў Латвіі“—Часопіс пад рэдакцыяй Езавітава, Рыга, 1927—33 гг.

„Гаспадар“—Часопіс пад рэдакцыяй Я. Шчорса, 1926 г.

„На чужыне“—Часопіс № 1, 1920 г., Рыга.

К. Езавітаў—„Беларусы ў Літве“, Рыга, 1932 г.

А. Чарвякоў—„За Совецкую Беларусь“, Менск, 1927 г.

А. Зуськоў—„Крывавы шлях беларускай нацдэмакратыі“, Менск 1931 г.

„Навука на службе нацдэмаўскай контррэвалюцыі“ пад рэдакцыяй С. Я. Вольфсона, Менск, 1931 г.

„Барацьба“—Орган беларускага нацыянальна-вызваленчага руху, Берлін, 1933 г.

„Родны край“ № 8. Вільня, 1933 г.

Програма Комуністычнага Інтэрнацыянала моладзі, ДВБ, Менск, 1932 г.

К. Езавітаў—„Беларусы ў Латвіі“, Рыга, 1927 г.

Сінас Веєдрс—Kominternes Latsekcijas izdevums, 1932-33 g.

Latvijas Komunistiskās Partijas VIII. kongress, „Spartaks“ izdev, 1931 g.

Latvijas laukstrādneeku, trūcīgo un videjo zemneeku ciņas programa. LKP CK izdev. 1932 g.

VI zjazd Komunistycznej Partji Polski. Wydawnictwo Partyjne, Moskwa 1933.

S A T U R S

	lpp.
Eevadam	5
Preekšvārds	9
Buržujiskās Latvijas īss raksturojums	
Buržujiskās Latvijas nodibinašanās un viņas loma pretpadomju cīņā	11
Latvijas rūpniecības krīze	14
Agrarreforma un viņas rezultāti	15
Baltkreevu nacionālais mazākums Latvijā	19
Baltkreevu nacionalistu galvenie darbības momenti Latvijā	
Baltkreevu kontrevolucionārā emigrācija Latvijā	23
Baltkreevu prāva Latvijā	28
„Kursa maiņa“	32
Baltkreevu nacionalistu organizācijas un viņu darbības formas Latvijā	
Baltkreevu vēletāju biedrība	37
Saimnieciskās organizācijas un viņu programma	39
Nacionālistiskās jaunatnes organizācijas un cīņa par darba jaunatni	41
Baltkreevu nacionālfāšistu „zinātniskā“ darbība un baznīcas politika Latvijā	44
Baltkreevu nacionālfāšistu pretpadomju	47
plāni	

EEVĒROTĀS DRUKAS KĻŪDAS.

Lapas puse	Rindiņa	Nodrukats	Jabūt
11	11 no apakšas	1928. g.	1918. g.
24	13 no augšas	koncensiju	koncesiju
29	4 no apakšas	tika	tiks
33	23 no augšas	nacionalai	nacionalistiskai
33	10 no apakšas	apspreedē	apspreedē,
35	16 no augšas	par	pa
35	4 no apakšas	Of.ceera pee sāneem ka- ramais duncis, kas tika nēsats zobēna veetā.	Pee sāneem karamais ofi- ceera duncis, kas tika nēsats zobēna veetā.
41	1 no augšas	kuršzukurājees	kurš uzkrājees
41	12 no apakšas	„deevam, tēvijai un bur- žujiskai valstij”	bez pēdinām
41	1 no apakšas	organizācijas	organizācijas
43	20 „ ”	fašismu	fašismu,
45	4 no augšas	izrunai” 2	izrunai “ 1
45	14 no apakšas	mefodistu	metodistu
48	8 no augšas	jannos	jaunos
49	2 „ ”	Saveenību	Saveenību,

STATE OF NEW YORK

NAME	RESIDENCE	VOTES
J. B.
...
...
...
...
...
...
...
...
...
...
...

LATVIJAS NACIONĀLĀ BIBLIOTĒKA



0309061550

Maksa 75 kap.

[0.10]

