

3
 318

Nr. 3.

Zena 30 šant.

Andina

Kas jaewehero pee wihra iswehles?



Watrumâ pee Karla Behrsina Terbatas eelâ 14.

Išdewis „Strants“ Rīgâ, 1925. g.

1957

PELEAT

Nr. 3.

$$\begin{array}{r} 13 \\ \hline 318 \end{array}$$

Andina

Kas jaewehero pee wihra iswehles?



Wairumā pee Karla Behrsina Terbatas eelâ 14.
Išdewis „Strauts” Rīgâ, 1925. g.

Cespeests J. Luksina un baru grahmatu spēestuwē,
Lahtšpļehšča eelâ 24.

163139

0309078952

I.



Rakstura ihpafchibas.

Katra tauta fastahdas no atfewischkām gimenem. Ja gimene ir stipra, tad ari tauta ir stipra, tapeh3 katra pilsona un walsts peenahkums ir ruhpetees par gimenu labklahjibu un laimi; kas ruhpejas par gimeni — tas ruhpejas un ir nomoda par wisu tautu.

Wisas manis usrahditas ihpafchibas (rakstura) waj kluhdas ir shtas, parastas, katram pafsthlamas un dsihwē fastopamas us ik sola, bet winam ir leela nofihme un fewiscki laulibas dsihwē tas spehle galweno lomu.

Zilwela rakstura ihpafchibas ir diwejadas, kuras pafstham sem nosautuma positifas un negativas jeb labas un fliktas. Ta ka seeweete leelaka waj masaka mehra padodas wihreescha eespaidam, fewiscki apprezedamas, tad ir no leela swara, lai mihlama wihreescha raksturs pamatotos tikai us l a b a m ihpafchibam. Bet, ka deena naw bej nakts, ta ari wihreeschi ir tikai zilweli — ar wisam zilweku wahjibam. Bet no weenas puses nemot, tadeht ween jau meh3 newaram us wineem skatitees zaur pirksteem, labstirdigi aishildinot tumshas un newehlamas parahdibas wihreeschadsihwē. Nemsim masaku mehru, bet stingri skatissimees ari us winu pareisibu. Dsihwē nereti gadas, ka mehri un swari ir wiltoti un tas sakams fewiscki par zilwela fwehreshanu un mehroschanu bei te wainojama ari pafchu „leetprateju“ tuwredsiba un beescha pahrskatishanas.

Bee wihra iswehles wajaga ne til ween statitees,
 bet ari redset. Bet dsihwê mehš redsam pretejo.
 Un tas neisprotamakais ir tas, ka mihla neredš un
 neprasa neka, bet alli eet preti nesinamam. Kur mihla
 eerodas, tur wisstingratee rehšini un aprehšini isjuht
 un wisleelakais matematikis šapinas weenfahrschās for-
 mulās. Mihla neatstihst leelus filosofus, bet gluschi
 weenfahrschi un lihds ar to ari dabigi, prasa pretmihlu.
 Tapeh3 no weenas puses mehš to waram usskatit par
 egoistisku, kamehr no otras puses nemot, mihla ir ideala.
 Ideala mihla neprasa selta, dahrgu drehbju un lepnu
 salonu, bet kautri nosehschās weentulā, šaulainā dabas
 stuhritt. Mihla neprasa, kas buhš riht, jo winai pa-
 schai ir šawa morale. Mihla nestatās ari us raksturu,
 bet padewigi panes šawa objekta untumus un pahresti-
 bas. Ar scho pazeetibu un padewibu wairak apdahwi-
 natas ir seeweetes, fewischki pirmajos, straujatos mih-
 las brihschos, aismirdamas fewi un ari šawu paschzeenu.

Rad pirmais mihlas sturbums jau pahrgahjis,
 muhsu azupreelschā atklahjas jauna aina. Tikai behdi-
 gaka un preelsch feeweetes beeschi ween aplaunojoscha,
 ja israhdas, ka sinamais wihreets naw ne til ween tā
 mihlejis, bet naw ari feeweetes mihlas zeenigs, isman-
 todams sinamās feeweetes mihlu egoistiski neattaisno-
 jamos noluhkos.

Te šahlas mihlas tragedija, kas beeschi ween no-
 wed feeweeti lihds ismifumam. Nelaimigo mihlestibu
 skaitš pahrsneeds wisus statistiskos datus par paschnahwi-
 bam „ais romantiskeem eemesleem“. Jaunibas gados
 meitenes beeschi ween aishraujas no weena otra wih-
 reescha, pehdejos pahridealisedamas. Sarunās
 šahda jaunawa man weenfahrschi atbildeja: „Ro tur
 nu dauds war eewehrot, — kas katram patihl, to mihl

un prez^u. Ja jau mehš ari dšihwi waretu tīt ween-
fahršchi nodšihwot, kà pateikt šchahduš wahrduš, tad
man nefa nebuhtu ko eebilst un eš ari weenfahršchi —
mestu spalwu faktà.

Seeweetei wišpirmš jamahzaš wihreeti p a s i h t,
fewišchli ja wina ir nodomajust eestahtees laulibà. Ir
jasiu, ka m ustizet šawu muhschu un laimi. Mehš
katrš sinam, ka dšihwe streen, paeet kà šapni, kà pasakà
un dšihwojam mehš, katra atfewišchla persona, tīkai
weenu ihšu brihdi, jeb laika šprihdi, kuru nosauzam par
zilweka muhschu. Un wiši mehš zenšchamees pehz lab-
klahjibas, meera un — laimes plaščakà waj šchaurakà
nosihmē.

Sata: katrš patš šawas laimes kalejš. Un wihra
išwehle ir weena no šwarigakām seeweetes dšihwē, jo te
nu wina išwehlaš tīkai weenu: l a i m i waj n e l a i m i.
Behdejà laikà par leelakai datai mehds peenemt pehdejo,
ar ko ari išftaidrojaš beeschà w i l š c h a n à š un tai fe-
kojofcha laulibu šchiršhana.

Atteezibà us laulibas dšihwi wihreeschuš war fa-
dalit diwàs šchiràs. Weenfahršchi runajot: weeni ir
tee, kas der laulibas dšihwei, ir labi wihri un preekš-
šihmigi tehwi. Wīnu galwenà rakstura ihpaščiba ir
p a s t a h w i b a. Wīni ir noteikti, apsinigi un leelakà
waj masakà mehrà, ari meermihligas dabas, kamehr
wihreeschi, kuruš eš gribetu peeskaitit otrai šchirai, ir
pate nepastahwiba un nenoteiktiba. Pirmee šin, ko wīnigrib
un ko war un ir apmeerinati ar dšihwi, waj ari zen-
ščas tikt pee usstahdità mehrka. Otri nesin pašchi, ko
grib un ja ari šin, tad naw apmeerinati ar dšihwi un
wehl leelakà nemeerà ar šawu eelschejo „eš“; wīni mellē
pehta, apšwer, bet jau eeguhtais un atrastais saudē
šawu wehrtibu. Wīni pa leelakai datai ir idealisti (ari

pseidoidealisti), bet zaur sawu nenoteikto raksturu un nekaidreem mehrkeem dsihwê nodara wairak launa tã laba. Zilweš, kursch aifnemtš tikai personigeem (ne wišas zilwežeš) idealeem — ir sawtigš materialistš.

Newar teikt, ka pirmee buhtu aptaukojuschees indiwi, kaš nem dsihwi tahdu, kaħda ta ir. Uri wini war buht idealisti, bet gan ar noteiktakeem, jauschamakeem un dsihwei peemehrotakeem idealeem un mehrkeem. Wini ir noswehrti, pašchapsinigi, kamehr otree ir gandriħš waj nederigi laulibaš dsihwei. Nederigi sawa rakstura ihpašchibu un pahraf angsto idealu deħt, jo laulibaš dsihwe prafa dauds reala. Ja tahdš wihreets ari apprezas, tad ar to teel papildinats jau tã ne masais nelaimigo laulibu skaitš. Uisrauschanaš, šlirtš ar zitãm seewetem nowed seewu pee wišschanaš, ruhgtuma, no ka zelaš naidš un wišbeidsot — šchlirschanaš.

No wehstures mehš redsam, ka leeli mahššlineekt, ar leelãm idešãm un mehrkeem, pa leelakai dalai bijušchi nelaimigi laulibaš dsihwê. Bet ne wiši wihreeschi ir leeli gari, kuri dara sawas laulibaš nelaimigaš. Weena dala wihreeschu meklê seewetes kahdu tur idealu un beeschi ween schellojaš, ka newarot atrast, seewetes esot tuffchaš garã u. t. t. Negribaš glušchi tizet waj taš nu wišpahrigi waretu tã buht. Man leekas, ka te wini tikai meklê (ne wiš idealu) kautkahdu attaisnojumu pahrejo lihšzilweku azis, ja tee pret schahdu pahraf beeschu lihgawu mainu zel eebildumus.

Leelakã teefa no schahda tipa wihreescheem ir peed sihwojumu mekletaji un pat iswirtuli, kuri muhschigi alkst peħz seeweschu daschadibaš waj mainas un galu galã tomehr ir neapmeerinati ar pašchu dsihwi. Kaš wišu dsihwi ijdshwojis, wišus preekus ispreezajis, — taš apniht zitus un pats sewi. Nelal-

migas ir tās seeweetes, kuras apprec schahduš wihrus; beeschi ween jau pirmajos laulibas mehneschos wihrs beeschat iseet no mahjas, „darischanas“ „uf seh-dem“ u. t. t., kamehr seewa sehsh mahjas, daschreis lihds wehlai naktij gaididama pahrahkam sawu „mihlo wihrinu“ . . . Ta tas eet labu laiku, kamehr seewa sahmanit, ka naw wairs ihsti labi un kahda nejauschâ gadijumâ atflahj pateesibu.

Schee (ari) garigi iswirtuschee wihri, kuri slahpst pehz neaprobeshotam baudam un kuri sawa aprobe-schola prahta, ja ween tas buhtu eespehjams, pehz turku parashas, eerihkotu waj wefelu haremu, — schee wihri neder gimenes dsihwei; ja ne seewas, tad wini paschi to isahrdis un aisees nejudami ne masata sirds-apsinas pahrmetuma; tos newar faistit ne mihla, ne ne peenahkums, ne behrns, ne gimene. Wini samn un atstahj wifu.

Seeweetes arween attaisno wihreeti, kuram dauds „jaunibas grehlu“ un atstahju lihgawu, kamehr wisiswirtschakais wihreetis prasa no seeweetes schlihtibu. Tas ir piluigi nefaprotami. Ir jaskatas uf wihreescha tikumibu tikpat stingri, ka wihreetis to dara atteeziba uf seeweeti. Nefaprotu, kahdu laimi zerè eeguht jaunawa iseedama par seewu pee wihreescha, kursch padarijis nelatmigas til dauds jaunawas? Ja wihreescham naw zeenibas pret pahrejâm seeweetem, tad winam tās nebuhš ari pret sawu seewu.

No leela swara ir atteezibas, ka jauneklis isturâs pret sawu mahi. Katrai jaunawai jaewehro, ja dehlš nezeena waj nizina sawu mahi, tad winsch issmees ari sawu seewu, kad ta buhš weza.

Ka pasiht wihreeti, kursch neder laulibas dsihwei? Pirmam sahtam jaewehro wisš augschâ aprakstitais.

Otràm fahrtam, wihreeschi, kuri peeder pee tàs katego-
rijas, kas schkel un posta laulibas dsihwi, — newar
eeredset masus behrnus (ari kakus un funus) wini
ir godfahrigi un leeli karjeristi. Wini weenmehr un
wisur grib spihdet, sewischki damu sabeedribà waj klacht-
buhtnè un ir sewischki lepni, ja pehdejàs ir winu zee-
nitajas.

Wihreeschi, kuri Lepojas ar sawàm peeluhdse-
jàm un aprundà sawas bijuschàs lihgawas waj mih-
lafàs ir — plahnprahhini (schini nosarè). So der
eewehrot un newajaga aismirst, ka jaunawu, kurai
stahsta par nule minetàm, — winsch aprundàs nahlo-
schai mihlafai.

Damas sewischki zeena labus dejotajus un is-
weizigus kawaleerus, bet par noscheloschanu jafata,
ka pee wihra iswehles ir wairak no swara, ja wihree-
scham ir isweiziga galwa un winsch dsihwes listàs
weenmehr sin atrast iseju few un sawai dsihwes
beedrenei.

Ari temperaments ir no swara eestahjo-
tees laulibà. Ja seeweete ir lehna rakstura, wehsa
un atturiga dsihwè, darbà un fatiksmè ar wihreeti, tad
wina nedrihtst prezet strauja rakstura, laifligu, bagata
temperamenta wihru waj ari otradi. Temperaments
ir barometrs laulibas dsihwè, winsch aisween norahda,
waj prezetu lauschu gimenes laime flihd us leju waj
zetàs.

Ir saprotams isnehmumi, kur taisni temperamentu
un raksturu daschadiba ir tà peewilzeja spehks abeja
dsimuma indiwidos, daschà sinà weens otu papildina-
dami, bet tee ir isnehmumi leelakà waj masakà
mehrà.

Temperaments saprotams atkarajas ari no wih-

reescha waj feeweetes weselebas stahwofla, wezuma un energijas daudsuma. Ja feeweete nejuhtas wesele waj ir slimibâs nowahrgusi, tad wina buhs nogurusi lamehr spehli atgreeschas. Tapat wihreets buhs glehws un masdubhschigs dsihwê, ja wina spehli buhs isschkeesti. Bet wisleelakâ temperamentu daschadiba buhs e e dsi m-tibâ un wezumâ. Kam kuhtriba un glehwums ir eedstints, tas tahds ari palits wifu muhschu. Tapat jaunellis, dedfigs un straujsch buhs ari wezuma deenâs, ja winsch nebuhs neweeta istehreits sawu energiju.

Temperamenta sinâ feeweetes pa leelakai datai ir nostahdamas otrâ weeta. Wihri atstahj feewas, ja tās ir pawisam bes temperamenta. Seeweetei tas ari buhtu peedodams, jo behrnu audsinaschana un wis, kas safarâ ar behrnu, prasa no feeweetes leelus fisiskus upurus, tapehz ari te ir no loti leela swara wihra eezeetiba un zeeniba pret feewu resp. feeweetes=mahtes zeenischana.

Pee wihra iswehles jastatas ari waj mihlamais wihreets nenododas kahrſchu spehlei un alkocho-lam. Schis diwas wihreeschu kaislibas, kuras pahre-et instinktōs ir tās, kuras aprij pelnu, mantu un isposta gimenes dsihwi. Katrai feeweetei schini gadijumâ atleef tikai diwas isejas: atfazitees no schahda lihgewaina waj krist nelaimē un darit nelaimigus ari sawus pehz-nahzejus.

Dauds ir jau runats par postu, ko nodara alko-hols, bet leekas wehl ir par mas, jo tautas wairums newar waj negrib to saprast, bet lā alls deen no deenâs dser scho gisti. Katrai jaunawai, ja wina grib skaiskus, weseeligus pehznahzejus, bet ne kroplus, gaudenus un wahrgulus, — tad lai wina iswehles few tikai n e d s e h r a j u wihru.

Interesanti, kahdas prasibas amerikani usstahda lihgawainem un lihgawam, tapehz peewedischu te dafschus „bauschlus“, kuruš fastahdijis kahds laulibu schkirshanu teefnesis Kalifornija:

„Neprezi nekad wihru, kursch uf naudas fahrtis spehlè. Spehlmanis nekad nemihlès feewu, mahju un behrnus.“

„Neprezi nekad wihru, kursch saka, ka winam naw neweenas fliktas paraschas. Droschi ween winam ir dauds flepenu netikum.“

„Neprezi nekad wihru, kuru tawi wezaki negrib, jo tas nosihmetu, ka tawi wezaki ir pilnigi nesapraschas. 65 procenti no wisam laulibam, kuras flehgatas pret wezaku gribu, beidsas pee schkirshanas teefnescha galda.“

„Neprezi nekad wihru, kursch nemihl behrnus. Winsch ir pretدابيلس egoists, kuram nedrihlst ustizetees.“

„Neprezi nekad wihru tamdehl, ka winsch ir labs de jotsajs. Wihreescheem ar weiklam kahjam nekad naw isweizigas galwas.“

„Neprezi nekad wihru, kuram funi pretigi. Winsch ari neko zitu nemihlès.“

„Neprezi nekad wihru, kursch flepeni dser. Winsch ari zitàs leetàs buhs paslepens un tewi wils.“

„Neprezi nekad wihru, kurfch par faweem wezakeem waj ziteem wezeem laudim nizinofchi runà. Winfch nizinàs ari tewi, kad tu weza un firma buhfi.“

„Neprezees nekad kofpſch tu teefchi nefini, fo tu dari. 16 gadus wezas lihgawas ir beefchi jau ar 17 gadeem ſchirtas feewas.“

II.

Sirdsisglihtiba.

Wisleelakais robs, kas ſajuhtams abeja dſimuma ſawſtarpejās atteezibās un ſewiſchki laulibas dſihwē ir ſirdsisglihtiba s truhkums pee wihreeſcha. Wisleelakee dſchentlmeni un wiſi tee, kuri ſewiſchki ſabee-dribā mihl ſpihdet, — gimeneš dſihwē ir waj pawifam nederigi. Ne ikkats wihreetš, kurfch prot maigi no-glahſtit ſeeweetes „ſihda matinus,“ noſluhpſtit „maſo rozinu,“ laikā paſneegt mehteli waj zitadi pataipot, — neikkats ari pateeſi zee na ſeeweeti un ari laulibas dſihwē wehlat ir tikpat uſmanigš.

Wihreetiš, kurfch tikai preekoš redš ſeeweeti, bet behdās ir weenaldfigš un nelihdš ſeewai pahrzeest dſihweš gruhitibas, — nekad newar buht ſeeweetes draugš un dſihweš beedriš. Tahda ſeewa weenmehr jutifeeš weena un atſtahta. Ja wihram mahjās pahrnahkuſcham naw ar ſeewu neka zita fo runat, kà par puſdeenam waj zitām iſdeeniſchkam leetam, tad tahda

laulibas dšihwe paleel jau sella, ja wina naw jau tikai
lā preelškarš nahlošchai dramai. Naw wjadšiga ne-
mas leela škaidrošchanāš un leela wahrdu spēhle, — ar
weenu šfatu, weenu rofaš mahjeenu wajaga wihreetim
šaprašt feeweeti un ari otradi.

Šaprašt weenam otu — ir weenš no wih-
reescha un feeweetes kopigāš dšihweš pamateem. Wih-
reetiš ar širdšišglihtibu nebuht naw jamellē aka-
demiški noškanotoš salonoš. Weešchi ween dšihwē ga-
daš taišni otradi; ne ikkaiš, kurušch beidšiš augšškolu,
ir ari širdšišglihtotoš.

Leelako teesu wihreescheem truhšt dšilakāš šmal-
juhtibaš un wini tihri nejaušchi war šahpigi aišškahrt
feeweeti.

Wihreescha širdšišglihtiba ir no leela šwara ari
wihreescham pašcham, tā nahlošcham behrnu tehwan,
jo nereti wihreeschi šaboja behrna eestatus un tikumibu
ar šaweem diwdomigeem jokoem un anekdotem behrnu
šahthuhtnē.

Širdšišglihtibaš truhkumš nowed wihreeti pee
prostituzijaš un pehdejāš pabalštikchanāš, jo ja zilwekš
ir širdšišglihtotoš, tad wiņsch šchahdu šoli atradiš par
neestetišku (jo par etiku te newar buht ne runāš), un
tāpehž ari zilweku apkaunojošchu, bet feeweeti — paš-
minošchu. Ja wihreetš pehrt feeweeti (prostitueto), tad
ar to wiņsch pašemina pahrejāš feeweetes. Un wih-
reetiš, kurušch feeweeti pašemina un apšmej, nekad newar
buht labš wihrš. Tāpehž šatrai feeweetei, ja wina
domā dotees laulibā, jāprafa, lai wināš lihgawainiš
newestu tahdu dšihwi, šahdu pa leelakai dalai peekopj
neprezejušchees wihreeschi. Wihreetiš, kuran ir wai-
rakāš mihtlakāš, apprezedamees nebuht winu škaitu ne-
šamašināš.

Wihreets, kurfch fawai lihgawai aprundà zitas jaunawas, ir neleetis un wehlat daris to paschu ar fawu seewu.

Kadehl mums ir til mas a p s i n i g u tehwu? Kadehl ahrlaulibas un ari laulibas behrni klist isbadejuschees un noplifuschi? Waj tadehl, ka tehwi ir pardauds labt un schee behrni aif patikas ubago un nihst? Tas ir wihreescha firdsiglihtibas truhkums un leelais egoisms. Par baudam un daschadam weeglpahrtigam kaislibam daschs tehws seedo waj wisu fawu mantu, bet neredf, kahdas druhmas dsihwes ainas wisapfahrt un nesin waj ari negrib sinat, ka ar weenu neezigu dalu no fawa mantas krahjuma, winsch atdotu preeku un dsihwes isredses nospeestem liktena pabehrneem, — winsch nejuht, zil sklasti ir redset behrna smaidoscho sejinu un preekus par kaut neezigu dahwaninu, bet neglihti, ja tu weens lihgsmojees un smaidi. Kamehr tew wisapfahrt ir distakas behdas un zeeschanas.

Tapehz seeweetes, ja jums ruhj juhsu muhschs un gimenes laime, ja jums ruhj juhsu behrnu nahkotne un lablahjiba, tad neprezat few tahdus wihrus, kureem truhst firdsiglihtibas.

III.

Staistums.

Daschi faka, ka zilwefa staistums neefot wehrtejams pehz ahreja isfkata, bet pehz dwehseles ihpafchibam, pehz gariga „es.“ Bet ziti atkal domà, ka swari-

gafais ir ahrejais jeb meefas flaištums, jo pehdejais
sewifchki pee seewetem spehlè dšihwè leclu lomu.

Nemot abas galejibas, es fazitu tà: zilweks ir
nepilnigs tà weenà, tà otrà gadijumà. Tikai apweeno-
jot eelschejo ar ahrejo mehš radisim pilnibu. Tu wari
buht gudrs, labširdigs, zentigs, eewehrojams ar šawàm
gara spehšàm, tu wari buht geniš — tewi zeeniš, tew
semu klanifees, bet ja tawa meefa buhš neglihta —
tewi nemihlès. Un ar wišàm šawàm gudribam tu
dšihwè un šawas dwehseles dšitumos jutifees weens
un atstahš. Tapat tas ir ar ahrejo flaištumu. Ja
zilwela meefa ir flaišta, bet šchim ahrejam truhšt har-
monijas ar eelschejo, tad tas naw pateefs flaištums,
— ta ir tikai mašta, tahdš zilweks ir tà no ahrpufes
apfeltiš mahlu trauks, kurà šamesti mehšli un atkritumi.

Zilwekam ir jabuht flaištam, daba to tahdu do-
majufe. Un mehš šinam, ta tikai wewelà meefà mahjo
wewels garš. Ja zilweks ir wewels un proporzionali
noaudšis, tad winsch ir flaišis. Šlaištam zilwekam
war buht tikai flaištaš domas un zenteeni. Neeeenam
gan nenahš ne prahtà šahdu idiotu nošaukt par flaištu,
jo wina gara nenormalibas atstahj eespaidu ari uš
meefu peem. gihmija waihšti, šmeeschanaš, gaita u. t. t.

Laulibà dodotees ir no šwara, lai ifredšetais
buhtu flaišš t. i. weweligš, spehzigš, wingrš gaità un
garà drošchš. Meefas flaištums jo wairaf no šwara
behrneem — nahkofchai jaunai paaudsei. Šlimigi we-
zaki rada šlimuš un mašwehrtigus behrnuš, kuri jau
agri šlimo ar mašafinibu, bahluma šaiti waj žitàm šli-
mibàm, kuras šagatawo augligu šemi tuberkulošei.

Katrai jaunawai, pirms ta dodas laulibà, štingri
jaeewehro, lai winas lihgwainiš neslimotu ar we n e-
riškà m š l i m i b à m, ari agraki ne, jo tàš reti šad

pahreet bes eespaideem waj leelakeem trauzejumeem zilwela organisma. Wenerisklas slimibas un alkohols ir tee, kas dod mums wahrgus, kroplus, gaudenus un dsihwes nespehjugus behrus.

Te netahdas „peedoschanas“ no seewas pufes nelihds. Ja ari seewa peedos, tad newajaga aismirst, ka daba neko nepeedod. Katru reisi, kad mehš pahrkahpjam dabas robeschas un likumus, — mehš teelam soditti un ja ari juhs scho sodu neredsetu pee sewis, tad esat pahrllezinati, ka to peedsihwofat pee fawcem behrneem un pat behrnu behrneem.

Mehš sinam, ka sifilifš pahreet eed simtibā un daudsus sawus upurus aiswed us ahrprahligo namu. Triperis pee wihreescheem teel usstatits ka newainigs joks, bet seeweetei tas daschu labu reisi prafa dsihwibu waj ilgu wahrgschanu. Triperis sawu upuri apbalwo ar neauglibu waj akleem un kropleem behrneem. Ged simtibā pahreet ari tuberkulose un alkohols, Schahdu tehwu pehznahzeji iswirst un ismirst. Tapehz seeweetei, ja wina ir wefeliga, ir teesiba prasit tahdu pat wihru. Lai neweena jaunawa neaismirst, ka winas isredsetais buhs ne til ween wihrs, bet ari tehws, gimenes apgahdneeks un aistahwis. Wisas schis trihs leetas prafa wefeliga, flaista, spehzigā zilwela-wihreescha.

Rā usglabat jaunibas spehtu, swaigumu un isturību? Tas ir sports. Katrai jaunawai jaraugas ari us to, lai winas lihgawainis peekoptu sportu. Un newis ar bokseschanos un ko tamlihdstigu, kas nefa fewischla nedod wefelibas ustureschanas labā bet gan weenam otram bokseram eespeesch azis waj pataisa daschus zentimetrus ihfaku degumu.

Wiswefeligakais sports ir lauku darbi wasarā.

War jau peekoſt ari profeſionalo ſportu, bet taſ ne-
kaſdâ ſinâ nedrihſt pahreet kaiſlibâ. Sports ir japee-
koj ſinamâ mehrâ ari ſeeweetem, ſewiſchki eerednèm,
kantoriſtèm, ſchuwejam, ſkolotajam u. 3., kuraſ daudſ
ſehſch. Sports, ſaule un ſwaigſ gaiſſ ir labatee we-
ſelibas un ſkaiſtuma uſturetaji un ſargi. Uri amerikani,
kureem wairat peedſihwojumu, kâ mums, ſaka, ka ne-
wajagot prezet wiſru, kurſch laiſkraſtoſ neiſlaſa ſporta
nodaku. Taſ nu gan buhſ pahſpihletſ, jo ſports
jau neſtahw tilai laiſkraſta ſporta nodalâ, ſportu war
peekoſt ari beſ taſ un pat wehl teizamaſ, jo kâ eſ
jau eepreeſch teizu, — ſports nedrihſt pahreet kai-
ſlibâ.

Bet taiſniba ir gan, ka jauni zilweki, kureem naw
interefeſ preeſch meeſaſ wingrinaſchanaſ un koſſcha-
naſ, neinterefeſaſ ne par to, kâ tilai par ſewi.
Un ka tahdi nelad newar buht labi wiſri, to juhſ
katra ſapratifaſat.

ſkaiſtumſ ir taſ, kaſ muhſ pazel pahri iſdec-
niſchkam, launam, ſemam. ſkaiſtuma preeſchâ ſemo-
jaſ waldneeki, ſkaiſtumu apdſeed un ſlawè dſejneeki.
Behz ſkaiſtuma zenſchaſ iſ zilwekſ, jo wiſſ, kaſ ir
ſkaiſtſ, ir ari labſ un taſ ir labſ, taſ ir leelakâ waj
maſakâ mehrâ ſkaiſtſ.

Mums naw jabuht kâ aſſeteem un jaſſchauſta waj
jamoza ſawa meeſa. Mums naw jabuht weenaldiſ-
geem un newehrigeem pret ſewi un ſawu weſelibu.
Katrſ ſin, ka weſeliba ir dahrgakâ manta, tilai tad, kad
ta ir jau iſpoſtita. Tapat kâ mehſ raudam un ſinam
ſawa drauga wehrtibu tilai tad, kad eſam to paſaude-
juſchi.

Meeſa ir jakopj jau no behrnibaſ, lai wina buhtu
ſkaiſta un iſturiga. Gimene, kurâ wiſrſ ir wahrgſ un

flimigš, ir nelaimiga. Wiša dšimtas ušturešhana un wihra ahršteschanoš gulstās uš feewas plezeem, kurai tad jastrahdā diwkahršchu spēhku. Tā feeweete nepa-
nahš nešo zitu, tā pahrpuhlešchanoš un ir ari pate spēesta wahrgulot. Se nu ir jau frustzelsch jeb punktš no kura gimenes dšihwe flihd uš leju: abi apgahdneeki ir pašchi apgahdajami un behrni padoti tahdam pat listenim. Wini agri teef nodoti nepeemehrotam darbam, fabrikās waj zitur kur winu organišmi teef aišta-
weti normalā attihstibā un pahrpuhleti. Waj no wi-
neem išaugš štaišti wefeligi jaunekti un jaunawas!?

Se mehš redšam, zif no leela šwara ir laba lih-
gawaina, nahkofšā wihra un behrnu tehwa išwehle. No leela šwara atšewiššai gimenei, bet wehl jo no lee-
lata nahkofšām paaudšēm — wišai rahšai.

Sapehš, jaunawas, išwehlatees few tilai štaištus,
wefeliguš wihruš!

IV.

Materialais un šabeedrīštāis štahwoflis.

Laulibā dodotees ir no šwara ari lihgawaina ma-
terialāis štahwoflis, ja lihgawa pate naw nodrošhinata. Newar apprezetees tā šafot uš šilu gaisu, tad naw ne weenam, ne otram pamata šem kahjam. Masakāis ir jabuht noteiktam darbam un šinamai mehnešha algai, lai nodrošhinatu gimenes dšihwi. Apprezetees un tad

zeret wehl uf wezaku waj tuwineeku pabalstu ir nedro-
schi un pat aisskarofchi zilwela patstahwibas apsinu un
pamatus. Mihlestiba jau laba leeta, ja ir ihsta un
pastahwiga, — ta tahda, wina war pahrawaret wisus
schkehrschlus bes leelakeem gimenes dsihwes trauzeju-
meem. Bet dsihwe mehß redsam, ta ne if katreis
mihla ir tahda, ta weens otram faka un solas. Bes
leelakeem pahrsphilejumeem jaatkahrto wezu lauschu pa-
runa, kuru wehl jo wairaf war peemehrot muhsu dee-
nam: ta badß mahjas — mihlestiba pa logu lauka.
Saprotams, ir jau isnehmumi, bet tagadnê loti reti.

Uf if sola mehß redsam jaunæs gimenes, jaunus
pahrus, kuru ar nepazetibu gaidijuschu kashu deenu, bet
jau pehz pahris mehnescheem dsihwo leelakas nefasta-
nas. Weens otram pahrmel, ta solits dauds, bet is-
pildits naw, weens gaidjis atweramees nes kahdu pa-
radist, bet otrs eewedis weenfahrscha, ifdeenischka ista-
binâ, warbuht pat pee fahls un maises. Darba ari
naw un tuwineeki newar waj negrib sneegt materialo
atbalstu un ta drihst ween zeretâ laimiga laulibas dsihwe
pahrawehrschas par ihstu elli.

Sapnot un fantaset jau war dauds, bet jadsihwo
mums tepat semes wirsa. Jagehrbjas un jaehd, ta jau
ifdeenischkam, mirstigam radijumam. Un tas wiss prafa
isdewumus. Bet ja nu naw eenehmumu, no ta tu is-
dost, ar ko gehrßees, ko ehdist? Mehß newaram fla-
titees uf putneem gaisa un teikt: ne tee sehj, ne tee
plauj, ne tee fakrahj schkuhos... Jo mehß newaram
buht ta putni. Ta ir tikai mahziba sinamos apstahlos
un rahmjos, ta mums newajaga pahrliezigi dsihtees
pehz bagatibas, jo ta war palikt ari par apgrehzibu.

Wasinu kahdu wezpuißt, kursch neprezejâs weenigt
tadehl, ta seewa jaustura, ta wina prafis sinamus ma-

terialus upurus. Scha wezpuiſſcha dſihweſ mehrkis bij — nauda. Pehz naudas winam drebeja rofaſ, par naudu wiſſch atdewa wiſu, ari ſawu weſelibu. Wina bariba bij — atkritumi, faſ palifa pahri no zitu zilweku galda. Un faſ nu iſnahza no wina badofchanaſ un mantas rauſchanaſ?! Wiſſch mira breeſmigâ ſlimibâ no wiſeem atſtahts un aiſmirſts, bet pehz wina nahweſ radi un ſweſchneeki naidojaſ un plehſâſ ap wina mantu.

Daudſ tahdu ſkopulu un mantas rauſeju ir ari muhſu deenâſ un pat wehl wairaf, fâ ſenaf. Ir labi, ja ſchahdi zilweki nodſihwo ſawu muhſchu weeni, — tad wini weeni zeefch no ſawas aklibaſ, bet ja wini apprezâſ, tad zeefch ari ſeewa un wiſa gimene. Eſ brihdinu katru jaunawu no daſchadeem „prezibu ſludinajumeem“ un ſludinatajeem, kuri meklè tikai pehz „leela-la lapitala“, „nekultama ihpaſchuma“ ihpaſchneezeem waj mantineezeem. Neweena ſchahdâ weidâ panahkta lauliba naw laimiga. See naw ſeewaſ, bet mantas mekletaji. Ja tu ſawu dſihweſ draugu neeſi warejuſi atraſt paſchâ dſihwê, tad prezibu ſludinajumos uſ to naw ne maſato zeribu. Pehz manâm domam, ſchahdi ſeewu mekletaji ir wiſi tee, faſ ſabeedribai pahri palikuſchi, weegla rakſtura un peedſihwojumu mekletaji.

Sinu ari wairakaſ laulibaſ, kuraſ noſlehgtâſ uſ prezibu ſludinajumu pamata, bet neweenu no winâm neſinu laimigu. Wiſâſ ſchinis gimeneſ ir kautkahdaſ nepahrwaramaſ neſaſkanaſ, faſ winaſ grauſch un poſta. Ugraf bij daudſ maſaf ſcho prezibu ſludinajumu, bet wairaf laimigu gimenu. Tagad turpretim daſchâſ awiſêſ ſlejaſ un lappuſeſ pahrpilditaſ ar ſcheem „mihlaſ peedahwajumeem,“ bet gimeneſ irſt un irſt ari gimenu laime.

Nabadſiba naw gods, bet mehſ nedrihſtam par laimes awotu uſſtatit tikai bagatibu. Dſihwê gadas gan otradi; nabadſigàs gimeneſ ir laimigas, bet bagatàs ne. Zilwekam jabuht peetiſigam, to praſa fewiſchki gimeneſ dſihwe, kur daudſ un daſchadu materialu iſdewumu un upuru. Naw jau ſlitti, ja zilwekſ patſ ar ſawàm publèm ir tiziſ pee turibaſ, winu mehſ waram tikai zcenit un nemt wina uſnehmibu un zentibu par preeſſchſihmi. Bet kur eedſihwoſchanàs eet tikai uſ zitu rehkina, là to redſam pee „kapitaliſtu meſſetajeem“ — prezineeſeem, tur eſ maſataiſ newaru atraſt zilweka godiguma. Ja wihreeſham truhtſt godiguma a pſinaſ pret ſaweem lihdszilwekeem, tad tahdaſ winam nebuſſ ari pret ſawu ſeewu.

Sapeh3 ſatrai jaunawai ſtingri jaraugaſ, lai winaſ nahtofchaiſ wihreſ buhtu godigò. Winſch war buht turigò, bagatò, bet ſchai bagatibai jabuht eeguh-tai godigà zelà. Negodigi ir wiſi prezibu ſludinataji, kuri meſlè ſeewas „ar kapitalu.“ Negodigi ir ari krodſineeki, ſpirtruhpneeki, daſchadi akzionari un wiſi tee, kuri grib eedſihwoteeſ uſ tautas un tautas weſelibas rehkina, tautu apdſirdot un zitadi krahpjot.

Bet nepareiſi ir ari no jaunawu puſeſ ſſatiteeſ tikai peh3 bagata wihra. Rahda ſkolaſ beedrene man teiza, là wina prezeſchot few tikai bagatu wihru, kurſch winai war atwehlet daſchadaſ ehrtibaſ. Schahdaſ weeglaſ dſihweſ meſſetajaſ beeſchi ween nonahſ tahdoſ dſihweſ konfliktò, là newar atraſt iſeju un ſchiſ weegprahtigaiſ uſſtatſ newed nekur zitur, là pee ſchkirſchanàs teeſneſcha galda.

Là tad, jaunawa nedrihſt iſeet pee bagata wihra, ja wina to nemihl un otradi, — jaatrida ſatrò wihreetiſ, kurſch grib doteeſ laulibà tikai tadehl, là wina

lihgawai ir „smags puhrs.“ Te jarod ir kahda zita
 iseja. Ir jastrahda, ir japelna i wihram, i seewai, ja
 abeem naw neka. Jo no neka newar ari nekās buht.
 Ja zitadi ne, tad labak neeet pee jaunella par seewu.
 kuram nedroschs materialais stahwoflis un kursch so la
 roschainu nahkotni. Ja winsch ari dara, tad leeta ir
 zitada.

Seeweetes pa leelakai dalai ir praktiskas, tapeh3
 ari winas pirms laulibam usstahda sawam isredsetam
 sinamas prasibas. Bet tikai praktiskais ween newar
 buht noteizoschais laulibas dsihwe. Ko war dot
 meesa bes gara waj ari gars bes meesas? Schahdas
 galejibas dsihwe ir neespehjamās. Tapeh3 jamelle
 faskana, harmonija starp meesu un dwehfeli mihlu un
 dsihwi. Tapat ta dwehfelai ir wajadsiga meesa, lai
 wina waretu darit leelus darbus, tapat meesai ir
 wajadsiga dwehfela, lai wina dsihwotu un — mihlai
 wajadsiga telpa, kur wina waretu apmestees, waigi,
 kuros glahstit un sinami apstahli, kuros augt, attih-
 stitees un realizetees — dot turpinajumu. Gariga
 dsihwe jafaweeno ar realo. Tikai ta war tikt pee pil-
 nibas laulibas dsihwe.

Materiali nodroschinatam stahwoflam jabuht ne
 tikai, lai abi laulatee dsihwotu fatiziba un weens otru
 mihletu un zeenitu, bet ari — pehznahzeji lai waretu
 attihstitees, isglihtotees un buht wefeligi. Behrni ir
 muhsu weetneeki — paaudses turpinataji, tapeh3 wineem
 jabuht stipreem meesa un gara. Sahdi wini ari buhs,
 ja teem dosim peenahzigu baribu un apgehrbu. Ir
 jau gan wehl leetas, kuras naw ar naudu pehrkamas
 un ir wehl jo no leelaka swara behrnu audsinaschanai:
 saule un swaigs gais. Bet meh3 katrs sinam, la no
 swaiga gaisa ween newar dsihwot; ja nebuh3 peeteeko-

fčas baribas, behrns bahlēs, nihks un wahji at-
ihstifees.

Uri us audsinafchanu paschu materialais stahwol-
lis dara eespaidu. Truhkumā dshwojat gimenē beeschi
ween noteet daschadas nefastanas un afalas kildas,
kuras us behrneem atstahj loti fliktu eespaidu, tapeh3
nabadfigu wezaku behrni daschreis isaug ar stipreem
truhkumeem tā garigi, tā meefigi.

Tapeh3 jo wairaf sawu behrnu dehl, katrat jau-
nawai jabuht usmanigai un nopeetni japahrdomā schis
fwarigais folis, pirms ta dodās laulibā. Ja wina
grib redset wefeligus un preezigus sawus behrnus, tad
wihra iswehlē winai jabuht pahrleezinatai, ta nefad
nelausis galwu ap schkirschanās jautajumu.

Kas zeesch wairaf pee laulibu schkirschanas,
wihrs waj feewa? Tas saprotams ir peh3 apstahleem,
bet wisumā gan—feewa. Bet ir ari wehl treschā per-
sona, kurai laulibu schkirschana atnes wefelu dshwes
tragediju un ta ir — behrni. Wihrs un feewa, ja
schkirdamees ari zeetis — ar laiku winu bruhzes sa-
dshs waj ari apdshs, bet behrni to neaismirsis nefad.

Lai pasargatu behrnus no leelām zeeschanām,
kuras nahf zaur wezaku wainu un weegsprahtibu, —
katrai jaunawai jasin, ta wihra iswehle ir wisfwa-
rigais notikumis feeweetes dshwē.

Pee materialā friht swarā ari sabeedriskais
stahwollis. Un schee ir gandrihs kopigi, jo beeschi
ween wihreescha sabeedriskais stahwollis ir ari materi-
alais waj otradi. Pee schahda stahwokla ihpaschnee-
keem ir peeskaitami ministri, eeredni, mahzitaji, mahs-
lineeki u. z. Ir ari tahdi zilwefi, kuri sabeedriskā dshwē
nem mas dalibu, bet ar sawu materialo stahwokli
cekaro ari sabeedribā sinamu swaru un simpatijas.

Tahdi ir leeltirgotaji, ruhpnööri, semnööri, usnehmeji un ziti, kuri strahdà gan sawà labà, bet rascho preeksch sa-
beedribas.

Ja wihreescha sabeedriksais stahwoellis saweenots
ar materialo un seeweete leelako swaru leef us pehdejo,
tad winai ir wismasaf isredsos us sawu prasibu apmee-
rinaschamu. Un wispahrigi, seeweetes pardauds aifrau-
jas no ahrischfiga statuma. Nemas newajaga tà juhs-
mot un zeret us wihra slawu un bagatibu, p. peem., tà
tas ir ar ministreem. Ministrs ir tà putnisch us fara:
padseed un aiflaischas (tas pats sakams par wiseem
leelakeem politiskeem darbineekeem). Un tas behdiga-
kais ir tas, ka tu newari sinat, kad winsch to daris.
Un te nu saplosas ari materialais stahwoellis un zeri-
bas us besbehdigu, weeglu dsihwi. Bes tam, ministri,
ka jau wisi mirsligi zilweti, newar palikt sawam laikam
patal un ir — nepastahwigi sawas juhtas, domas un
ari usstatos. Newajaga aifrautes no ahriga sposchuma;
wis naw selts, kas spihd. Daschu brihd ari prauls
tumfa spihguto. Ne it katreis aif angstajeem zilind-
reem un elegantam frakam ir ari skaidra firde.

Seeweetes loti maldas iswehledamds few lepnos
„dschimmi“ schwihtus. Saprotams, ari wihreescham ir
jagehrbjas peeklahjigi, bet seeweetes beeschi ween scho
leetu pahrsphle. Winam nepatihl jaunellis, furam no-
putejuschi sahbafl, drusku us weeneem sahneem r. schlee-
bus schlipse un tamlihdfigi, waj ari winsch gehrbjas
pardauds weenkahrshi.

Un tà daschs labs jaunellis, ar zehlu dwehselt
un goda juhtam teef peesmeets un dabu tà sawzamo
„furwi“, bet pehdejais neleetis, kursch prot ispatikt —
cemanto seeweetes firde. Saprotams, zilweta ahreene
un apgehrbs ir tas, kas dod mums pirmos eespaidus

radot simpatiju, antipatiju waj weenaldisibu. Bet see-
weetei ari jasin, fa apgehrba pahrweidoschana un truh-
kumu nowehrschana naw nefahda winpasaules waj
eedsimta leeta. Warbuht aif pahrleezigas nodoschanas
darbam waj weentahrschi newehribas, wihreets nepeeg-
reesch leelaku wehribu apgehrbam.

To wiju war nowehrst, aifrahdot waj zitada fahrtâ
darot sinamo wihreeti usmanigu us sawu ahreeni. Naw
wajadfigas nemas leelas puhles, lai to panahktu. Gan
nahkoschu reisi schlipse stahwes taisni, sahpati buhs
spodri, mati safukati. Bet war jau ari buht, fa wihreets
negehrbjas peeklahjigi aif nolaidibas waj slinkuma.
Tahda gadijumâ saprotams ar aifrahdischanu ween neko
newardes panahkt. Te jakeras pee stingrateem lihdsel-
leem. Un ja seeweete labi gribes, tad panahks, lai
wihreets eewehro un istopj sinamu peeklahjibas fajuhthu
pee sawa apgehrba un satiksmê ar seeweeti.

Ur ahriгу sposchumu sewischki bagati ir ari wirf-
neeki, lepodamees ar skanoscheem peescheem, un „swaig-
snitem“. Labs augums jau ir labs, bet schahdi spihdel-
lischki paschi par sewi neko nedod, wehl masal seewe-
tei. Tapehz ir taisni nesaprotami, tapehz jaunawas
ta fajuhfminas, newis par zilweku paschu, bet for-
mam un apgehrbu.

Tas sewischki jafaka par gimnastem, kurâs eesaf-
nojees sinams usflats, fa ballés un isrihkojumos eepa-
sishschanas war notikt tikai ar wirfneefceem un studen-
teem, tapehz, fa pirmeem ir swaigsnites, uspletschi, pee-
schi, otreem studentu „zepures“ . . . Un winas ir lep-
nas, fa fabeedribâ ejot, katrs sin, ar to winam dari-
schanas, fa winu pasinas „cenem“ fabeedribâ sinamu
stahwokli u. t. t.

Nopeetni raugotees dsihwê isnahk pawisam otradi.

No wirsneeks war dot sawai seewai, fewischli kara laikâ? Ne materiala, ne ari moraliska atbalsta. Un kas sin, kurâ pasaules malâ winsch kritiis guhstâ, kurâ deenâ atdos sawu dsihwibu waj pahrnahks mahjâs bes kahjam, kâ intwalids, kursch patš ir jaustura. Ko te nu lihdses „swaignites“ un sposchee uspletschi?

Tapat studenti, paschi atkarigi no saweem weza-keem, kuri maksâ studiju naudas un peefuhtha pahrtiku waj ari tee studenti-eeredni, kuri paschi pelna few usturas un mahzibas lihdselkus. Ja jaunawa pate ir ar nodroschinatu stahwokli, tad saprotams te neweenam newar buht eebildumu. Tapat tas ir ari ar wirsnee-keem un kareiwjeem; es nesaku, ka wini buhtu issleh-dsami no laulibam, bet tikai to, ka newajaga pahrspihlet un skreet pehz sposcham leetam, pehz wisa kas spihd no ahreenes, bet ir jaraugas ari leelischlakti un us zilweka dwehseles ihpaschibam, jo ari wirsneeki (kareiwji) pa leelakai dalai ir kâ putni, kas nesin, kur riht buhs mahjas weeta. Bes tam wini ir jau loti dauds zectuschi karos, kapehz ir nerwosi un effzentriski, beeschi ween pahrfahpjet i dabas, i zilweku likumus.

Wisparigi, feweetem jamahzas meklet dwehsele un wesela meesa, bet naw jadsenâs pehz „augsteem“ wihreem, pehz karjeristeem, schwihtheem un lepneem kawaleereem. Sahdi wismasal der laulibas dsihwei, jo wini ari paschi ir lepni un eedomigi us sawu stahwokli sabeedribâ un tapehz iswehlas few leelakas „ehrtibas“ ari feweefchu widû.

Lauliba prasa meerigu gimenes dsihwi, bet scheem kungeem taisni scha meera naw. Wini eet us sehdem, sapulzem, rauteem u. t. t., bet mahjâs eerodas tikai us pahris desmit minutem. Ja nu seewai galu galâ apniht weenai mahjâs sehdet, tad wina ir nemeerâ ar

sawu dsihwi waj ari usmeklè few mahjäs draugu. Kas nu no schis gimenes ir palizis? — Tikai maska.

Bes tam, pee sabeedriskeem darbineekeem ir wehl weena listä; arween atradisees kahda „Potiwara seewa,“ kas us wihreeti metis sawas azis, nekatoetes, ka winam pascham mahjäs sawa seewa un warbuht ari behrni. Ugrak tureja par kaunu ar prezetu wihru runat, bet tagad seewetes paschas wahrda pilnä no-sihmè usbahschas. Un tä kà wihreeschi=sabeedriski darbineefti ir islutinati no seeweeschu glahstoscheem, daudsapfoloscheem skateem, tad wini ari ahtrak noeet greisu zelu. Tapehz te jaunawam jabuht loti usmanigam un japrot saws lihgawainis pareisi nowehrtet.

Dailsch auguminsch ween pats par fewi naw nekas. Te mehš redsam, zit no loti leela swara ir eewehrot wihreescha rakstura ihpashibas, par kuram es runaju pirmä dalä. Ja wihreets buhs pastahwigs sawä raksturä, ja wina mihsa buhs pateestiga, tad winsch gimeni war darit tikai laimigu.

Wihreets, kursch padodas daschadeem lahrdina. jumeem un skreen pakal weeglprahtigai loketei waj isdsihwes kahrai furijai, aismirsdams sawu seewu un gimeni, naw wihreets, wismas nopeetnis ne. Ne ikkats jau ir wihreets, kuran bikkes kahjäs. Tapehz skatoetes no sabeedriska weedokla un stahwokla seewetes beeschi wiläs, jo sem skateem wahrdeem, weikleem, galanteem schesteem flehpjas aseristi un daschada weida peedsihwojumu mekletaji.

Wihra iswehle.

Ej meitina, fur eedama,
 Bee atraitna ween neej:
 Utraitnam smaga rosa,
 Diwreis mihti grebsentini.
 Taut. ds.

Schai weenfahrschai tautas dseefmai ir sawa pa-
 teesiba, jo atraitnis wihrs sawu otro seewu newar fe-
 wischki aplaimot, jo ka kahda zita tautas dseefma ir teifts:
 mihli wahrdi isrunati . . . un atraitnis beeschi ween
 atfauzas uf sawu pirmo seewu, ka ta bijusi labaka,
 mihlaka, tschaklaka waj zitadi zeenijamaka. kas jauno
 seewu saruhgtina un leel uf it sola manit, ka wina
 teef noneezinata. Tapehz ari fena latweete leelu, leelu
 rinli meta ap atraitna kamanam, jo: atraitnischa kama-
 ninas asarami peebiruschas.

Uri pirmas seewas behrni war buht plaifa jaunas
 seewas un wihra-atraitna atteezibas eenesot daschadas
 nefastanas. Ja jaunawa ari mihle behrnus, tomehr
 winas mihlestiba newar buht mahtes mihlestiba un scho
 starpibu stary mahtes un pamahtes mihlestibu behrni
 asi sajuht, fewischki jo wairak, ja „jauna mahte“ ari
 pate peedsihwo behrnus. Mihlet sweschus behrnus ta-
 pat, ka sawus ir jau ideals un to ne iffatra seeweete spehj.

Nefastanas ir wehl leelakas un gandrihs nen-
 wehrschamas, ja pamahte ir jauna un pirmas seewas
 behrni peeauguschi. Sahdi behrni nekad nezeenis
 sawu jauno mahti, bet gan zentifees to wisadi pase-
 mot un peefmeet, ka to redsam J. Neikena stahsta
 „Pamahte.“ Sahdu stahstu ari dsihwe ir dauds, fur
 jaunawa dsihdamas pehz mantas, flawas waj bagati-

baß aiseet pee atraitna, karam daudf behrnu un teel nõ pehdejeem wifadi nizinata un wajata. Ratrs labß tehws aissahwès wairat sawus behrnus, nekà jauno feewu — pamahiti.

Naw jau isslehgta eespehjamiba, ka ari pee atraitna war buht laba dsihwe, bet katrai jaunawai. ja wina nopeetni domà iseet pee atraitna, — ir ari jausnemas diwfahrschi peenahkumi un jabuht gatawai un stiprai pahrzeest wifas dsihwes wehtras, kas winu pahrssteigtu „pee atraitna dsihwojot.“

Wina nedrihst palikt par pamahiti-raganu un spihdstinat waj eenihst sawus pabehrnus. Winai jalluse un jaapwalda dusmas un ustraukumu brihdi jabuht apdomigai.

Nupat dsihwè notizis gadijums, kas peerahda, zil tahlu war pamahite noeet sawà naidà pret atraitna behrneem. Rahda jaunawa isgahjusti pee atraitna, karam diwi behrni. No fahkuma wifs bijis labi, bet wehlat „jaunà mahte“ fahkusi neeeredset behrnus un beidsot nolehmufti tos nogalinat. Lai to iswestu, wina peerunajusti ari wihru — behrnu tehwu isdarit flepflawibu, bet tà kà pehdejais to ais firdsapsinas nespehjis isdarit, tad feewa panehmufti dunzi un fahpusti pa trepèm us istabas augshas, fur behrni gulejuschi. Bet jau us pirmas palahpes flihdejusti kahja, wina uskriusti us duntsha un pate noduhrufes.

Tas ir Deewa pirkts, kaut gan isklausas kà pafakà. Neweens grehfs nepaleel nesodits. Tapedz katra jaunawa pee atraitna iseedama, lai pahrbauda fewi un pahrleezinàs, waj buhs spehjiga, ja ne mihlet, tad tomehr buht laba un lihdszetiga pamahite, atstahto bahrinu audsinataja. Bet ja wina to newar, tad labal fazit, kà saka tautas dseefma:

Es neeeschu purwâ bseri,
 Purwâ fihli fukainifchi;
 Es neeeschu pee atraitna
 Pabehrnijhus raudinat.

Pee newehlamu prezibas landidatu faraksta pee-
 weenjami wehl wisi tee wihreeschi, kuri schlihruschees
 no sawàm seewàm masakais 2—3 reises. Schahdi wihri
 ari turpma! nebuhs apmeerinati ar sawàm seewàm un
 buhs „speesti“ scho mainu turpinat, jo pehdejâ laikâ
 beeschâs laulibu schkirshanas wihreeschi fahl peekopt
 fâ sportu.

Pee wihra iswehles ouhtu greeschama nopeetna
 wehriba us tautibu. Beeschi mehš lasam fludinaju-
 mos un redsam ari dsihwê, fa tautiba un tiziba teef
 usstatita fâ masswariga laulibâ dodotees. Bet fa tau-
 tibi un tizibi ir loti leela nosihme gimenês, to mehš
 redsam atkal no paschas dsihwes. Newar buht ween-
 alga, waj seeweetes nahlamais wihrs ir latweets, freews,
 wahzeets, schihds waj tschigans. Wismas no nazionalâ
 redses stahwokka raugotees ne. Seeweetei, kas negreesch
 nekahdu wehribu us tautibu, neruhy wis plaschaka tau-
 tas nahlotne, bet weenigi tas, lai wina buhtu seewa.

Ja mehš faskaititu wifas tàs gimenês, wifas tàs
 tehwu meitas, kuras ir apprezejuschas zittautibneekus,
 pawairodamas sweschu tautu eedsihwotaju skaitu, bet
 sawu t. i. latweeschu pamasinajuschas, tad mums buhtu
 galwa janofar smagâs pahrdomâs.

Un tà tas ir pee katras tautas meitam un dehleem,
 kuri aiseet sweschumâ waj ari tàpat pahrtautojas. Tas
 sewischli sakams par muhsu inteligenzi. Daudsas gime-
 nes un eewehrojami wihri, par kureem mehš lasam
 laikrakstos, turam zildinoschas runas, us kureem mehš
 ta fakot, wehrscham sawus skatus, istteepjam sawas ro-
 fas zeribâ, ustizedami sewi, sabeedribu un tautu, — bet

ja mehš paraugamees wīnu mahjas dšihwē, tad redsam, ka wīnu gīmenes waloda naw latwju waloda un wīnu behrni naw latwju behrni. Spilgts peemehrš ir tā šauktee „fahrflu wahzeeschi“, kuru ari tagad naw mašums un kuri nazionalismu ušstata par modes leetu. Te mehš redsam ari pateesibu, ka zilwešs nekur un se-wišchki šabeedribā naw pateesš, weenigi gīmenē, mahjas dšihwē zilwešs ir tahdš, kahdš wiņsch ir.

Kur prezibaš noteek starp diwu tautibu jaunee-šcheem, tur war buht pahrleezinatš, ka weena puše šawu tautibu šaudēš. Ja šeewa ir latweete un wihrš wahzeets, tad gīmenes waloda buhš katrā šinā wahzu waloda. Šapat ari otradi, ja wihrš latweets, bet šeewa zittautibneeze. Latweešcheem truhšt patšahwibaš, dšilakas nazionalisma apšinas, tapehž wišur, kur mehš nahšam šatīsmē ar zittautibneeeem, šewišchki taš ša-fams par laulibam, — tur latweešchi nepahrlatwiško wiš freewuš, wahzeeschuš waj šrantšchuš, bet pašchi pahrfreewojaš waj pahrwahzvojaš. Mehš šinam, zil dahrga ir katra dšihwiba un taišni latwja dšihwiba Lat-wijai, jo beš latweešcheem newar buht ari Latwijāš. Mehš šodam par behrnu šlepkawibam, aborteem u. t. t., bet pahrtautotees netura par grehku ari patš teešnešis, zitu šoditajš. Društu zitadi taš ir ar tizibu, bet wišā wišu-mā jašaka, ka ari te newar weegprahtigi paect garām. Diweem zilweeem, kuri grib rašt kopigu diwehšelu har-moniju, weenš otru šaprašt, — diweem zilweeem, kuri grib buht weenš — newar buht diwi Deewi. Wineem war buht tikai weenš kopigš zelšch, weenš mehrkšis, weenš Deewš. Religijaš dašhadibaš ari šinamā mehrā ir weenš no pahrtautošchandš eemešleem.

Neweenam nebuhtu šo eebilšt, ja wišš leelais jaunawu škaitš (kuraš špeestaš palikt wezmeitāš wihr-reešchu truhštuma dehl) apprezetos ar zittauteešcheem,

pehdejos pahrlatwiskojot. Katras seeweetes
 fwehts peenahlums ir buht nomoda par sawu tautu.
 Katrs latweets pahrwahzodamees, pahrfreewodamees,
 wisp. pahrtautodamees ir jau tikpat ta sawas tautas
 nodewejs. Katra jaunawa lai eewehro, ta leelalais
 peenahlums dsihwe ir, newis fweſchu, bet sawu, t. i.
 latwju tautu w a i r o t un ſ a r g a t. Tapeh3, jauna-
 was, ja jums kahdai ir lemts (un tas dsihwe gadas
 beeschi) ifeet par seewu pee zittautibneeka, tad neais-
 mirstat, ta juhſu peenahlums ir winu, t. i. juhſu wihru
 pahrlatwiskot, bet newis paschai pahrtautotees, wairot
 fweſchas tautas eedſihwotaju ſkaltu un lihds ar to ari
 waru. Lai juhſu behrni ir latwju behrni un juhſu un
 juhſu gimenes waloda ir latwju waloda. Newajaga
 malditees ſawas domas un uſtkatos; naw tautas, kura
 buhtu radita tikai lai walditu, tapat naw tautas, kurai
 buhtu muhschigi jawergo. Wahzeeschi nebij un naw
 nekahdi augſtati radijumi tadehl, ta wini pratuschi ar
 w a r u apſpeest un kalpinat zitas mafakas (un tapeh3
 neſpehzigakas) tautas. Apſpeedejs naw jazel goda.
 Wara ir nepastahwigs eerozis, ja ta naw kulturas wara.

Pee wihra iswehles kriht ſwarâ ari w e z u m s.
 Pee normaleem dsihwes apstahleem par to nebuhtu
 to runat, jo katrs ſin, ta japrezas ir jauneem, bet ne
 wis ſirmgalweem. Sagad turpretim, dsihwe ir isgah-
 juſt no ſleedem, ne wairs jehgas, ne ſaprahta. See-
 doſchs jauneklis apprez ſew noſeedejuſchu ſeewu, kura
 peh3 gadu ſtarpibas waretu buht wina mahte. Jaunas
 meitenes ifeet pee ſirmgalweem par ſeewam un ta jo
 projam. Gemesls te gandrihs weens. Jauneklu un
 jaunawu nenodroſchinatais materialais ſtahwoklis un
 melleſchana peh3 weeglas dsihwes. Bet gadas ari
 otradi, wezais wihrs nebuht naw tik turigs un ſawai
 jaunajai ſeewinai newar dot pat to nepeezeeschamako,

tas itdeenischkâ dsihwê wjadstigs. Bet jaunà seewa ir apmeerinata, wina strahdà un pelna ari preeksch sawa wihra, aploj winu, apfeds lai nesaaukstetos un ir wisadi pakalpiga sawam lungam. Wina ir pate usmaniba. Bet sabeedriba un pahrejàs jaunawas spreesch un lausa galwas leelâ nesapraschanâ. Ari es to nekahdi newaru saprast un schis jautajums paleef tahda pat jautaschanas sihme ari us preekschu.

Ahrsti saka, ka leela gadu starpiba laulato widit ir neweseliga un tas ir taisniba, jo gandrihs katra jaunawa, nekatotees us saweem ihfajeem dsihwibas gadeem, pee weza wihra ari pali ihfâ laikâ isskatas weza un noseedejusti. Tad tahlat — tahda gan war buht harmonija starp seedoschu jaunawu un nosfirmjuschu wihru? Waj mehš waram saweenot plaukstoscho, dsihwibas un zeribu pilno pawasari ar isuihzibas pahnemto druhmo rudeni? Tas ir neespehjami. Schahda wihreescha un seeweetes atteezibàs katrà sinâ ir kautkas nenormalš.

Nenormala ir wisa winu dsihwe jau no pirmà azu usmeteena. Te par kaut kahdu dwehseles waj raksturu saskanu newar buht ne runas. Un mehš ari redsam, redsam paschâ dsihwê, ka schahdàs gimenês weenmehr ir leelakas waj masakas nesaskanas un asakas sadurfmes. Jaunawas iseeschana par seewu pee jau sawu laiku pahrdshwojuscha, weza wihra naw nekahdâ gadijumâ attaisnojama. Ja wezi zilweki sawàs muhscha pehdejàs deenàs grib wehl prezetees waj „lihgsmi padshwot“, tad lai wini iswehlas sawam wezumam peemehrotu personu, bet ne kahdâ sinâ saloschnu jaunawu waj jaunelli par „ussjautrinaschanu“. Ja jaunawas neapfinàs un neapdomâ ko dara, tad to taisni wajadsetu darit teem wezajeem, bet par noscheloschanu isnahf otradi.

Jaunawa nedrihst iseet pee weza wihra, pirm-

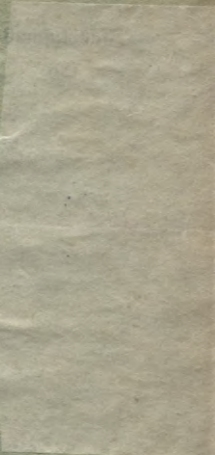
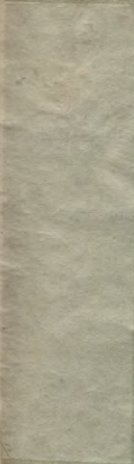
fahrt, ka winu raksturi, temperamenti un teekmes ir weena otrai pretejas un otrfahrt no behrnu un behrnu audsfnaschanas weedokka raugotees. Wezigš tehws nekad newarēs dot spehzigas atwafes — behrnuš. Saka gan, ka ari kaltuschee koki no jemes atwafes dsen. Bet ne tā taš ir ar zilwetu, kursch garoš gados sawu dsihwibas energiju patehrejis. Leela gadu starpiba ir ari par eemeslu laulibu schkirshanam.

Pee wihra iswehes par wisam leetam newajaga steigtees. Leela steiga beeschi pahrsteidsas. Wispirms weenam otrs japasihst, ne tik ween pehz wahrda waj nodarboschanas, japasihst raksturs, pasaules usflats, tijiba, mehrli un teekmes. Ja pehdejee naw fastanojami, tad ari dsihwe naw fastanojama. Newar buht diwi draugi, kuri weens pret otu karotu, kuru ideali buhtu pawisam preteji. Ra weens war to mihlet, ko otrs eenihst. Ra weens war to flawet, ko otrs nopel? Ta dsihwe noteek beeschi. Tapehz jamelle fastana. Sastana domas, wahrdos un darbos.

Jaunawai jarod few ne tikai wihrs, bet ari dsihwes draugs, kursch behdas winu stiprina un eedwesch jaunu zeribu. Rats ihst wihrs ir ari draugs un aistahwis. Un ihst draugs ir ween mehr uftizamš. Tapehz, jaunawas meklejat few tahdu draugu, ar kuru waretu pawadit kopigi dsihwes druhmās un gaischās deenas, kuram juhs waretu ustizet fewi un sawu dsihwi bes leetam raisem. Tapehz esat apdomigas un nepahrsteidsatees, ka Gete saka:

... Un tadeht apdoma, pirms dari,
Waj sirdis muhscham weenot wari, —
Brees ihst, bet ilgās schehlabas.

L-50J



[Faint, illegible text visible through the green paper, possibly bleed-through from the reverse side.]

[Faint, illegible text at the bottom of the page.]

Isnahkufchas un dabujamas wifos grahmatu weikalos

U n d i n a s.

Mr. 1. Kas jasin katrai seeweetei.

Mr. 2. Wihreeschu grehti.



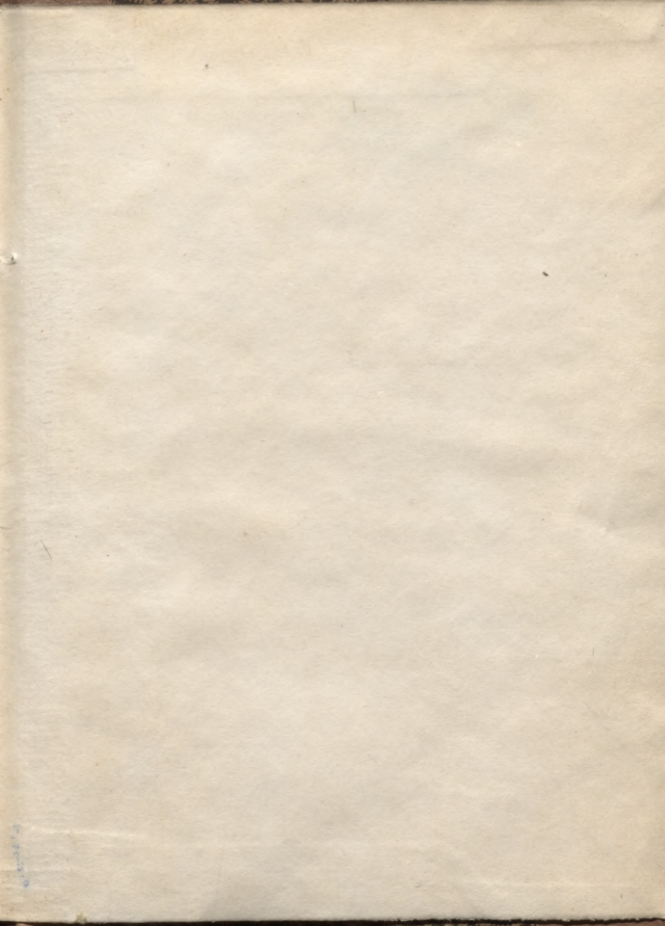
Sagatawofchanâ:

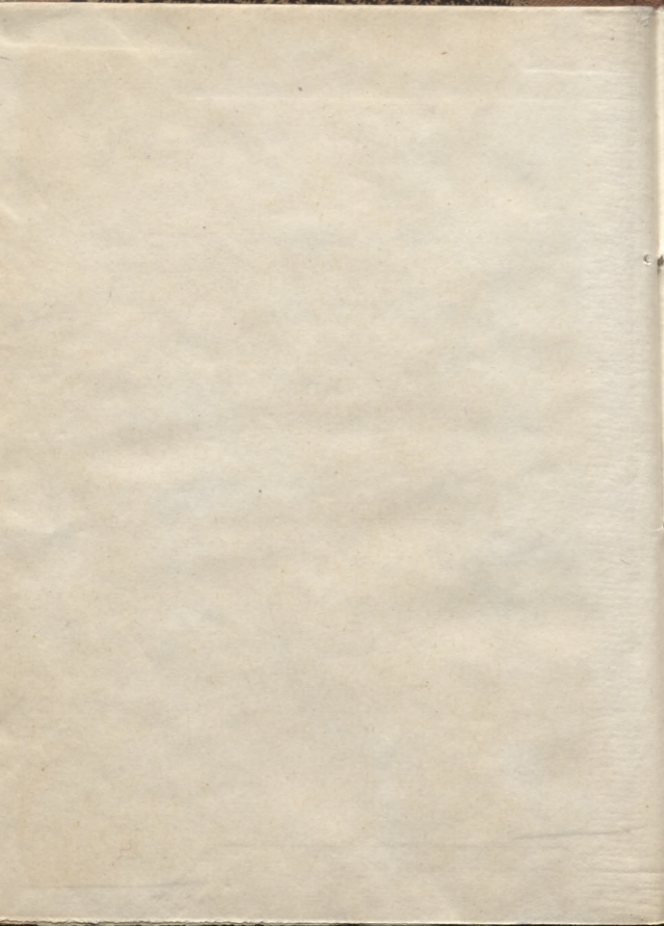
Mr. 4.

Saimigo laulibu noslehpums.

-9.MAI.1923

7





LATVIJAS NACIONĀLĀ BIBLIOTĒKA



0309078952