

63
2277

Bezmaksas izdevums

63
2277

5000.

atmanis, dirsts

Kas jāievēro zirgus apkaļot

LATVIJAS LAUKSAIMNIECĪBAS KAMERA
LOPKOPĪBAS NODAĻA

parb. 84 vā.

parb. 62

Latv. PSR Valsts Bibliotēka
Inv. *56-16.703*

parb. 24. vā 80. lpp.

030901841



Kas jāievēro, zirgus apkaļot

Parasti mēdz domāt, ka apkalums ir tikai tam nolūkam jeb uzdevumam — pasargāt zirga nagu no aplaušanas, nodilšanas un slīdēšanas, kāpēc pakavu piemērojot nagam, raugas tikai uz to, lai pēdējo varētu pie naga piestiprināt. Īstenībā ar katreizējai vajadzībai izgatavota un piemērota apkaluma palīdzību, protams, līdzī skaitot naga apgriešanu, iespējams kārtīgi noregulēt arī jaunā vēl audzējamā zirga kāju apakšdaļas, kas ar naga apgriešanu vien ne katreiz iespējams. Tā kā zirgus audzējam tikai darbam un nevis kā pārējos mājlopus — zinamu ražojumu iegūšanai, bet ne kāju veselības un stipruma tieši atkarīgas zirga darba spējas un vērtība, tad tām piegriežama izcila vērtība. Ja zirgs apkalts ar īsu, šauru vai citādi nepareizi izgatavotu, piemērotu un piestiprinātu apkalumu, viņš priekšlaicīgi saslimst un top darbam nederīgs. Tādēļ pareizai apkalšanai piešķirama arī jo ievērojama kājas pasargāšanas nozīme no priekšlaicīgas saslimšanas.

Bet bez visa tā: katreizējai vajadzībai piemērots apkalums atzīstams par lietišķāko un daudz gadījumos ne ar ko neatvietojamu līdzekli dažādu kājas apakšdaļu defektu un slimību apkarošanai

un novēršanai, jo tikai ar apkalumu ir iespējams nevien kārtīgi noregulēt zirga svāra spiediena izdalīšanos uz kājas apakšdaļām, bet arī šo spiedienu pārvietot no saslimušām - sāpīgām uz veselām naga un citām daļām, caur ko sāpes īsā laikā mazinās, pāriet un zirgs beidz klibot.

Zirga kājas anatomiskā uzbūve tikai ļoti retos gadījumos ir pilnīgi normāla. It sevišķi tas sakams par nagu, jo pilnīgi veselu un normālu to pavisam grūti atrast. Galvenais naga un līdz ar to kājas apakšdaļu bojātājs augšpus naga ir nepareiza naga apgriešana, neatbilstošs vajadzībai izgatavots pakavs, nemākulīga piemērošana un piestiprināšana nagam. Bez tam ir vēl citi naga kopšanas trūkumi.

Nags ir tas, uz kura balstās ne tikai zirga ķermeņa, bet arī darba smagums, tāpēc, ja nags ir zināmā mērā bojāts — citādi veselais un vērtīgais zirgs top mazvērtīgs un priekšlaicīgi darbam nederīgs. Aiz šā iemesla zirga kājas apakšdaļām veltītā uzmanība bagātīgi atmaksājas. Ja nags ir normāls (1. att.), tad tādā nagam atbilst 2. attēlā redzamais pakavs. Pakavs piemērojams nagam tā, lai naga priekšdaļā un sānos tā ārējā apakšējā mala līdz pēdējiem naglu caurumiem zaru galos atbilstu naga sienīņas apakšējai ārējai malai. Bet no minētiem caurumiem uz naga pakaldaļu pakavam jābūt platākam par tik daudz, ka sta-



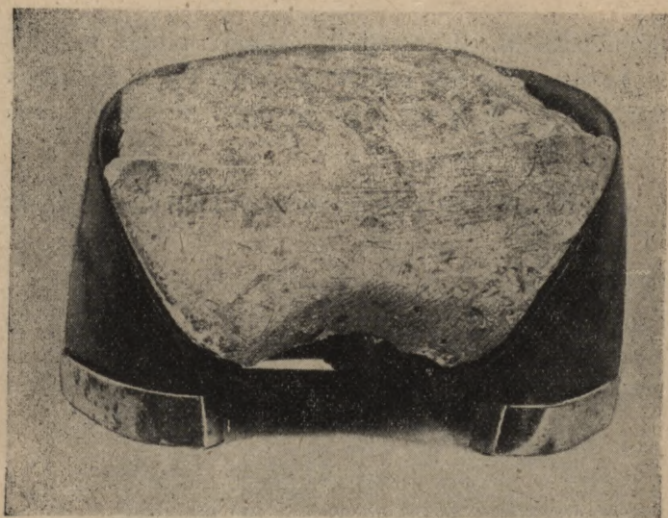
1. att. Normals kreisās priekškājas nags (no apakšējās plāksnes)

teniskā līnija, kas vilkta no naga kronīša augšējās malas, pieskartos pakava zara ārējai malai. Pakavs naga pakaļdaļā platāks vajadzīgs tāpēc, ka naga mehāniskās darbības dēļ zirgam kāju uzminot, minētās daļās tas top platāks, un

arī tāpēc, lai pakavs nagu pakaldaļās kārtīgi atbalstītu. Kas zīmējas uz pakavu garumu, tad tiem jābūt tik gariem, ka stateniskā līnija, vilkta no naga mīkstumiem resp. naga kronīša, pieskartos pakava zara galiem (3. att.). Stāviem — plašu leņķu nagiem pakavu taisa īsāku, bet slīpiem — šauru leņķu nagiem pakavu taisa garāku. Ja zirgu lieto tādos darbos, kuros viņš stieg vai ja viņš uzcērtas pakalķājām, priekškāju pakavs taisams īsāks. Ja nags kaut drusku greizs, kāds

2. att. Normals kreisās priekškājas pakavs





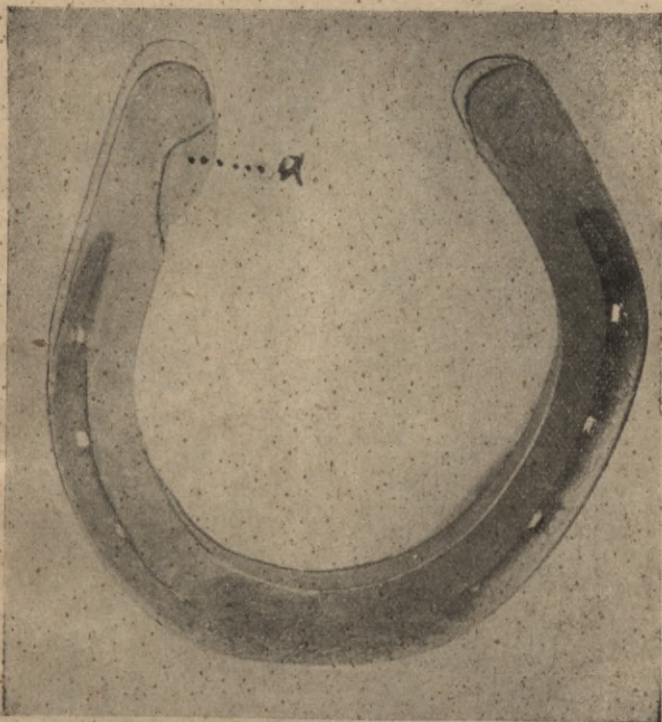
3. att. Normalam nagam pareizi piemērots un pietīprināts pakavs normalos darba apstākļos nodarbinātam zirgam

mūsu zirgiem ir ļoti bieži (4. att.), tad, pakavu piemērojot, stāvajā resp. greizajā pusē pakava zaru taisa garāku un izvirza no minētiem naglu caurumiem vairāk uz āru no naga sienīņas apakšējās malas, nekā normalam nagam, bet slīpajā pusē mazāk (5. att.). Tā kā tādos gadījumos stāvajā naga pusē pakava zars nesedz naga pakalējo apakšējo nesnes daļu, tā saukto «naga stabiņu jeb pīlari», tad, lai to panāktu, taisa pakava zara gala iekšējā pusē turpinājumu jeb lapiņu. Ar tā izveidotu

piemērotu un piestiprinātu pakavu panāk to, ka zirga svars kārtīgi balstas uz naga un tām kājas apakšdaļām, kuras ir augšpus naga un tāpēc nags

4. att. Drusku greizs kreisās pakakājas nags (no apakšējās plāksnes)





5. att. Ceturtoajā attēlā redzama nagam piemērots pakavs. a) pakava zara galā turpinājums jeb lapiņa.

neklūst greizāks (6. att.). Turpretim, ja pakavu piemēro šabloniski, t. i. līdz ar naga sienīņas apakšējo ārējo malu tā slīpajā, kā stāvajā pusē, tad zirga svara spiedienu uz stāvās naga daļas ir daudz lielāks, bet naga sienīņa te plānāka un vājāka nekā

slīpajā pusē, kāpēc stāvajā pusē rodas sāpes, pat klibošana.

Ja apkaļams zirgs, kuram nagi lielākā mērā greizi (7. att.), tad ar parasto pakavu nevar naga greizo pusi pietiekoši pabalstīt, tāpēc taisams tādai vajadzībai piemērots, tā sauktais «šauru kāju stāvoņņu jeb pabalsta pakavs» (8. att.). Minēto pakavu greizajā pusē, sākot no naga sānu

6. att. Nagam, kas rādīts 4. attēlā piestiprināts 5. attēlā redzamais pakavs



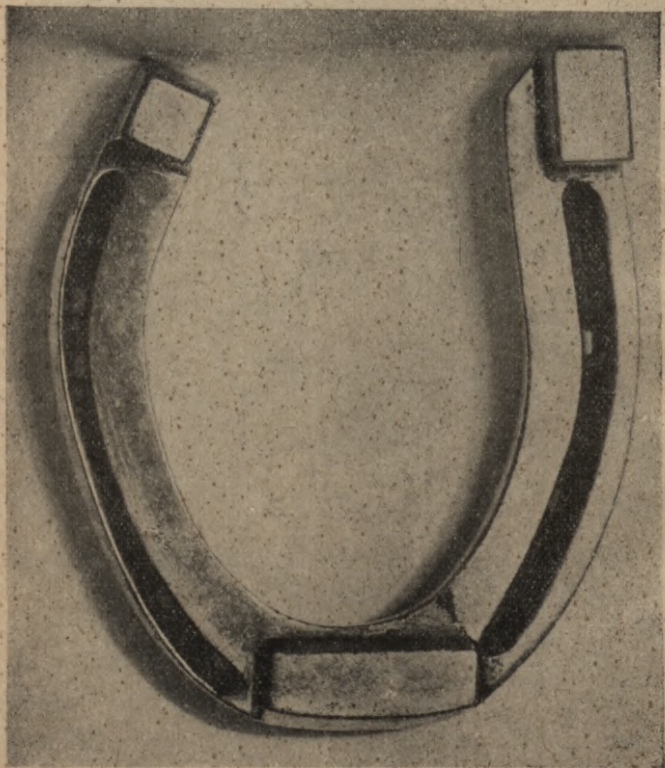


7. att. Stīpri greizs labās pakājkājas nags (no apakšējās plāksnes)

sieniņas vidus daļas, pakāpeniski virza uz āru. Lai ar pakava palīdzību būtu iespējams minēto nagu pietiekoši atbalstīt, tad pa-

kava zāra galā iekšpusē taisama lapiņa (kā tas redzams 5. attēlā), kaut gan pakavu zārs greizā naga pusē ir platāks. Tā kā zirgs uz naga greizās resp. stāvās puses uzmin daudz spēcīgāk

8. att. Šauru kāju stāvoņu jēb pabalsta pakavs labai pakājkāju (no apakšējās plāksnes)





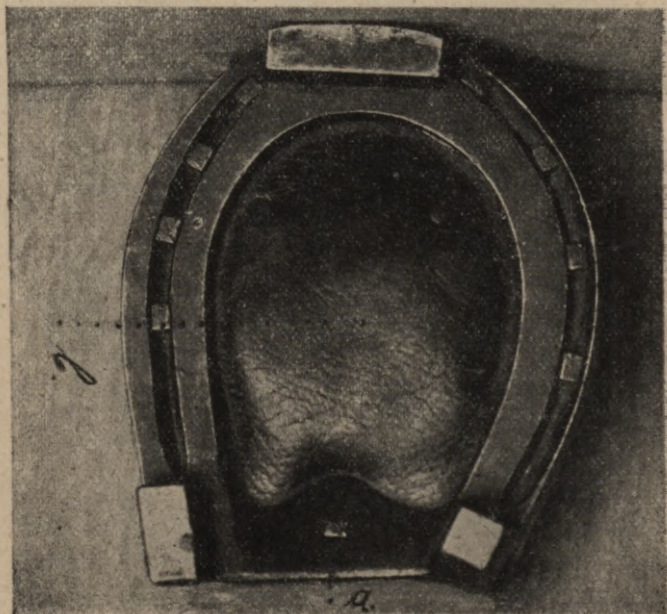
9. att. Labās priekšējās nenormāli greizs un saspiests nags ar piesūprinātu pakavu un ievietotiem tamponiem staru vadziņā. a, atloks pakavu sīnu daļā. b, no spiediena uz pakavu atsavinātā naga sienas sāpīgā pakaldaļa. c, pakava savienošanas zars. d, tamponi naga stara vadziņās

(sevišķi, ja tā ir ārējā), tad, lai pakavu nenomītu zem naga, pakava ārējā pusē, sānu daļā, starp pēdējiem naglu caurumiem pakava zara galā katrā gadījumā taisams atloks, līdzīgs tam atlokam, kādu taisa pakava priekšdaļā.

Minētos gadījumos pakavs naga greizajā pusē arī daudz spēcīgāk dilst, tāpēc, lai panāktu vienkāršāku dilšanu, zara galā stote radze taisā masīvāka, kā tas redzams 8. attēlā, bet nekādā

gadijumā ne augstāka. Lietojot apkalšanai gludu pakavu, vairāk dilstošo zaru netaisa biezāku, bet tikai platāku. Apkaļot zirgu ziemā ar iegriežām radzēm, zaru galā pakavam vairāk dilstošā pusē liek divas radzes. Ja apkaļamais zirgs uzmin tikai uz greizās — stāvās naga puses, neskarot zemi ar pretim stāvošo slīpo naga daļu, tad slīpā naga pusē pakavam, lai naga abas puses rei-

10. att. a. — pie pakava savienošanas zara piestiprināta āda. b. — ar ādu pārsegta naga zole



zē dabūtu pretspiedienu, kāju uzminot, taisama garāka, bet, lai vienmērīgi diltu — tievāka radzestote.

Ja naga stāvajā pusē, pakaļdaļā, naga sienīņa ir garāka par pretimstāvošo — slīpo pusi, kas radies no nepareizas naga apgriešanas, tad lai šo kļūdu labotu, lietojams «apaļais jeb slēgtais» pakavs. Ar to iespējams zirga svaru zinamā mērā atbalstīt uz stara un naga garākās sienīņas pakaļējās daļas, atbrīvojot no spiediena uz pakava, kā pēc naga pakaļdaļa pamazām noslīd uz leju. Tādu nagu sauc par *nenormalu greizu nagu* (9. att.). Ja greizajā pusē, naga pakaļdaļā ir sāpes, kas parasti mēdz būt greiziem priekškāju nagiem, kaut gan naga sienīņas abās pakaļdaļās vienādā garumā (normali greizs nags), tad, kā iepriekš minējām, nagam arī te lietojams apaļais pakavs un naga sāpīgā pakaļdaļa tāpat atbrīvojama no spiediena uz pakava.

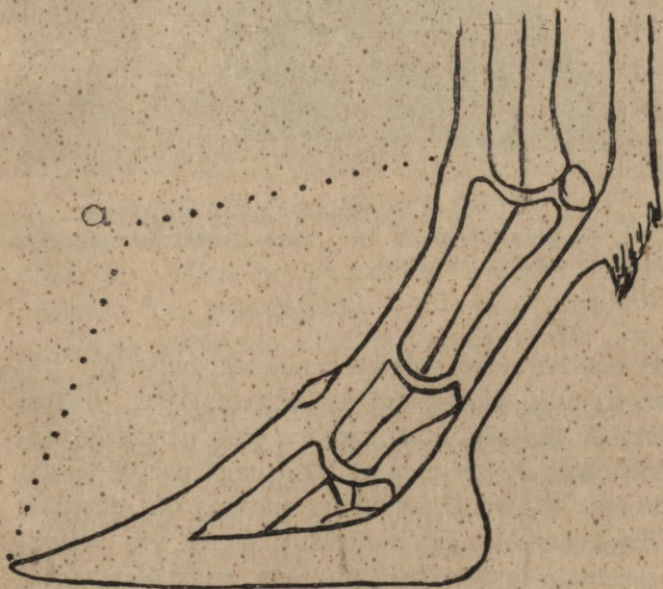
Arī tādos gadījumos, ja nags nav greizs, bet vienā jeb otrā naga pakaļdaļā radušās sāpes īsa, šaura pakava vai cita iemesla dēļ, lietojams apaļais pakavs, un zirga svara spiedienu, cik iespējams, pārvieto uz staru, bet sāpīgās naga daļas atbrīvojamas, kā tas parādīts 9. attēlā, no spiediena uz pakava. Tad sāpes un klibošana pēc apkalšanas īsā laikā mazinas un pāriet.

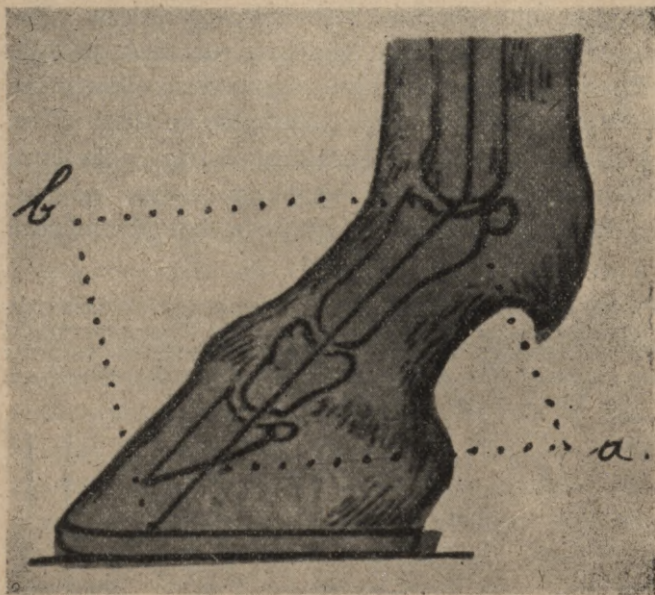
Lietojot apkalšanai vienkāršu pakavu, nevar

naga pakaldaļas atbrīvot no pakava, lai nerastos naga kroniša maļas plaisas, kas tādos gadījumos mēdz notikt. Ja naga pakalējās daļas tuvinājušās viena otrai, t. i. tā sauktais saspiestais nags, kas rada uz dzīvnadža pakalējām daļām spiedienu no sāniem, tad, lai naga kurpi minētās daļās padarītu platāku, arī lietojams apaļais pakavs, bet ar paliktņiem — polsteri. Paliktņus gatavo no ādas un līņiem vai kaņepājiem. No līņu vai kaņepāju šķiedru vienā galā iztaisa attiecīgā lielumā ar staru vadziņām tā sauktos «tomponus», kurus cieši iebļivē stara vadziņās, bet atlikušos vaļējos galus novieto uz naga zoles. Bet pirms šā darba minētās naga daļas konservē ar biezo terpentīnu. Āda ņemama, skatoties pēc naga lieluma, ap 4—5 mm bieza un lai tā pārsegtu naga zoli un nesnes apakšējo malu. Āda iepriekš izmērcējama, izklapējama ar veseri un piestiprinama apaļā pakava savienošanas zaram (10. att.). Pēc apkalšanas paliktņus piesātina ar degutu, bet ne darvu. Ar šādu apkalumu iespējams visizdevīgāk ne tikai saspiestu nagu padarīt platāku, bet tas atzīstams arī par vislietišķāko līdzekli lēzenā un pilnā naga labošanai, it sevišķi ziemas laikā. Vasarā ar tādu apkalumu lauku darbos ejoši zirgi biežāk pārkaļami, jo starp naga zoli un ādu, pakavam atsvabinoties, sablivējas smiltis, kas rada par daudz lielu spiedienu uz zoles, no kā zirgs klibo. Vasarā sa-

spiestu nagu labošanai lieto tādus paliktņus, kurus ievieto tikai staru vadziņās, un tikai pēdējās pārsedz ar ādu, pie kuras «tomponus» piestiprina piešujot. Apkaļot zirgus, jāraugas ne tikai uz to, lai nags, tā iekšējā, kā ārējā pusē, ar apkalumu būtu kārtīgi atbalstīts, kā tas izprotams no iepriekšējiem attēliem un apraksta, bet jāņem vērā

11. att. a. — zirga kājas pirksts naga priekšdaļas nepagriešanas dēļ atliekts atpakaļ. No tāda nenormāla kājas apakšdaļu virzienu cēloņi, locītavas saitiņš un šķiņģis. Tas ir arī galvenais cēlonis, kāpēc zirgam rodas lēzeni un pilni nagi.





12. att. a. — zirga kājas pirksta kauli līdztekus — paraleli pareizā virzienā. b. — ass līnija pareizā virzienā ar pirksta kauliem

arī tas, lai svara spiedienu normali balstītos tiklab uz naga priekš-, kā arī uz pakalējām daļām. Sevišķi pēdējās mūsu zirgiem tiek pārmērīgi apgrūtinātas, kāpēc cieš ne tikai naga pakalējās daļas, bet arī: kauli, locītavas, saitīņas un stiegras. Cēloņi šim ļaunumam dažādi: piem., ja pakava priekšdaļā ievieto garākas resp. augstākas radzes

par pakaļējām, kas jo bieži tiek darīts, sevišķi ziemā; bez tam, ja zirgu laikā nepārkaļ, jo apkaltam zirgam naga priekšdaļa cik izaug, tik paliek, bet pakaļdaļā uz pakava naga mechaniskās darbības dēļ darbā ejošam zirgam, pa lielākai daļai, cik izaug, tik nodilst. Minams vēl, ka, nagu apgriežot, daudz gadījumos naga pakaļdaļas tiek nogrieztas par daudz, bet priekšdaļas par maz. Tādos gadījumos zirga kājas pirksts tiek liekts atpakaļ un rada minēto daļu bojājumus (11. att.). Tādēļ nopietni jāraugas, lai zirga kājas apakšdaļas zem stilba kaula lejas gala, t. i. tā sauktais zirga kājas pirksts, nebūtu liekts uz pakaļpusi, kā tas redzams 11. attēlā, bet lai minētā pirksta kauli atrastos savā virzienā līdztekus jeb paraleli (12. att.).

Tā kā katrā gadījumā tas nav panākams tikai ar naga apgriešanu vien, tad lietojams pakavs bez radzes priekšdaļā, bet ar stotēm - radzēm — pakaļdaļās. Tas pats darams, ja zirgam ir liekkauli (špats) jeb sastieptas kājas pakaļpusē esošās saitīņas jeb stiegras.

Lai zirga kājas pirksta virzienu varētu labi novērot, zirga naga apgriešanas un apkalšanas darbam vajadzīga līdzena un līmenī esoša grīda.

Beidzot vēl sakams, ka arī īsi un šauri pakavi daudz gadījumos ir par tiešu cēloni naga pakaļdaļu saspiedumiem un citām kaitēm augšpus naga.



(-10)

3 1. JAN. 1940

LATVIJAS NACIONĀLĀ BIBLIOTĒKA



0309018141

