

Latv. nod.

2,00

Bez maksas izdevums

**Priv. doc. Dr. med. KĀRLIS APINIS**  
Latvijas Universitātes acu klinikas asistents

# Redzes uzraudzība Latvijas skolās

IZVILKUMS NO TAUTAS LABKLĀJĪBAS MINISTRIJAS MĒNEŠRAKSTA NR 1  
TAUTAS LABKLĀJĪBAS MINISTRIJAS IZDEVUMS

1

9

4

0

ПРОВЕРЕНО  
1949 г.

✓

L. V. B.  
№ ..... 359368

1953

03100188721



Dr. med. Kārlis Apinis,  
L. U. privatdocents

## Redzes uzraudzība Latvijas skolās

Sākot ar 1936./37. māc. gadu Latvijas skolās ieviesta obligatoriska redzes spējas pārbaude. Pagājuši trīs mācības gadi — pietiekams laiks, lai šis jaunais pasākums iesakņotos un nogludinātos tās neskaidrībās un nesaprašanās, kas arvien iespējamas kādu jaunu pasākumu izvedot dzīvē. Pirms iepazīšanās ar redzes spējas pārbaudes norisi un rezultātiem Latvijas skolās atzīmēsim īsumā šī jaunieveduma idejisko pamatu.

Ikviens amata meistars ar lielu rūpību uztur kārtībā savus amata rīkus, labi apzinādamies, ka ar neasiem, bojātiem amata rīkiem kārtīgs darba izpildījums nav sasniedzams. Pēc brīvi pavadītiem pirmiem bērnības gadiem iestājoties skolā, jaunais skolnieks pirmo reizi savā mūžā nostājas nopietnu uzdevumu priekšā. Viņu gaida sistematisks un neatlaidīgs darbs. Vislielākās prasības šis jaunais darba lauks uzstāda tieši redzes organam. Skolnieks, kura redzes spēja neļauj brīvi sekot uz tāfeles rakstītam, neļauj viegli lasīt rakstīto un drukāto, normalā skolā neiederas. Skola prasa labu redzes spēju.

Skolas apmeklēšana katram obligatoriska, bet līdz šim maz vērtības piegriezts jautājumam, vai katra, kas iestājas skolā, redzes spēja arī piemērota skolas uzstādītām prasībām. Daža laba bērna redzes spēja maitāta jau iedzimtības ceļā, daudziem redzi sabojājušas agrā bērnībā pārciestās slimības. No pēdējām nav pasargāts arī skolas vecums, un visam tam pievienojas vēl viens apstāklis: skolas vecumā, bērnam augot, var mainīties arī acs refrakcija. Bērns, kas skolā iestājies ar pilnīgi normalu aci, jau pēc dažiem gadiem var kļūt tuvredzīgs un, protams, reizē ar to sekošana normalai mācības gaitai kļūst grūtāka. Ne tikai traucējumi redzes spējā var apgrūtināt mācības gaitu, bet arī stiprāka tālredzība, neskatoties uz pilnu redzes spēju, var dot katrā nopietnākā darbā galvas sāpes un tml.

Normalās skolas mācības gaita visumā balstas uz redzes organa pilnas izmantošanas, tamdēļ itin dabīgi jāprasa, lai tā arī uzņemas rūpes sekot, vai katra skolnieka redzes spēja piemērota uzstādīto prasību izpildīšanai. Skaidrību un noteiktību šinī jautājumā var ienesēt sistematiska, atkārtota redzes spējas pārbaude visiem skolniekiem, kuras uzdevums ir laikus atklāt pat mazākos traucējumus redzes organa izmantošanā un šo traucējumu savlaicīgi novērst.

Redzes spējas pārbaude, kā subjektīva izmeklēšanas metode, var dot tikai relatīvus rezultātus. Pārbaudes rezultāti lielā mērā atkarāsies no rūpības, ar kādu to izdara, no redzes spējas pārbaudes tabulu apgaismošanas, no uzmanības, ar kādu skolnieks seko viņam uzstādītiem jautājumiem. Ņemot vērā visus šos apstākļus, kļūst skaidrs, ka nevar prasīt no redzes spējas uzraudzības skolās absolūtus skaitļus. Jāapmierinas ar aptuvenu rezultātu novērtēšanu, šķirojot skolniekus trijās grupās: redzes spēja no 1,0 līdz 0,5 aptvertu skolniekus ar apmierinošu redzes spēju, 0,4 līdz 0,1 ar pavājinātu redzes spēju, kuriem katrā ziņā jāgriežas pēc palīdzības pie specia-

listiem, un grupa ar redzes spēju zem 0,1, kur jau apsverams jautājums, vai šādi skolnieki vispār iederas normalā skolā.

No līdz šim sacītā jau izriet, ka redzes spējas uzraudzība skolās nav domāta tīri teoretisku jautājumu kārtošana, bet tai jākalpo tīri praktiskiem mērķiem. Tai laikus jāatklāj pat mazākie traucējumi redzes spējā, jāgriež uz to skolnieku un viņu vecāku vērība un jāuzaicina griezties pie specialārstiem šo traucējumu novēršanai.

Līdztekus redzes spējas uzraudzībai jāpiegriež vērība tomēr arī acu veselības stāvoklim vispār, paturot prātā, ka acu saslimšanas savā gaitā var apdraudēt arī redzes spēju. Izceltas gan tikai divas saslimšanas: šķielēšana un trachoma, bet tas, protams, nenozīmē, ka pārējās acu saslimšanas varētu neievērot. Šķielēšana izcelta tamdēļ, ka šī saslimšana, kuras sākums meklējams pirmos dzīvības gados, vēl pirms skolas apmeklēšanas apdraud vienas acs redzes spēju; šķielēšanas ārstēšanai Latvijā piegriež pārāk maz vērības, kā tas noskaidrots manos iepriekšējos rakstos, un tamdēļ, skolas vecums ir beidzamais brīdis, kad vēl var būt izredzes novērst šķielēšanu konservatīvi un arī vienā otrā gadījumā paglābt vai pat uzlabot jau sabrukušo redzes spēju. Kas attiecas uz trachomu, tad šeit jautājums pilnīgi skaidrs. Izcila vērība šai slimībai jāpiegriež jau tamdēļ vien, ka viņa lipīga un apdraud arī veselos skolniekus, kamdēļ tās atklāšanai un ārstēšanai ir ļoti liela nozīme. Pārbaude uz trachomu nepieciešama vēl tamdēļ, ka savā pirmsākumā šī slimība nedod nekādus traucējumus, kas spiestu slimnieku pašu meklēt ārsta palīdzību; tamdēļ šīs slimības pекrļi jāuzmeklē sistematiskās acu pārbaudēs.

Ķeroties pie tik samērā plaši nošādīta uzdevuma ieviešanas dzīvē, kā redzes un acu veselības uzraudzība visās Latvijas skolās, bija jādomā, ka vienā otrā vietā šāds pasākums var atdurties uz tīri tehniskas dabas grūtībām. Iestādēm, kam piekrīt uzraudzība par šī pasākuma izvešanu dzīvē, tamdēļ it sevišķi svarīgi zināt, kā šis pasākums realizējas. Lai varētu sekot jautājuma atrisinājumam, bija nepieciešami ievest pārskatu iesniegšanu par veikto darbu. Šādi pārskati par redzes spējas pārbaudes rezultātiem katrai skolai jāiesniedz TLM veselības departamentam.

Izmantojot līdz šī gada 1. oktobrim Veselības departamentam iesniegtos pārskatus, mēģināsim noskaidrot, kā noritējusi redzes spējas pārbaude Latvijas skolās pagājušos trijos mācības gados, ko viņa dod un kādus ierosinājumus var no viņas smelties nākotnes uzdevumiem.

Kā noritējusi redzes pārbaude Latvijas skolās 1936./37., 37./38, 38./39. mācības gados? Atbildi uz šo jautājumu sniedz 1. un 2. tabulas. 1. Tabulā sakopoti dati, cik skolas iesūtījušas pārskatus par redzes pārbaudi. Salīdzināšanai parādīts 1. ailē, cik skolas katrā apriņķī atrodas pēc Izgl. Ministrijas 1936./37. māc. gada pārskata. Skolu skaits dažādos apriņķos stipri atšķiras, kamdēļ šos skaitļus grūti salīdzināt. Lai iegūtu salīdzinamus datus, blakus skolu skaitam atsevišķā ailē parādīts, cik % no skolām pārskatus katrā apriņķī iesūtījušas.

Pievēdam izvilkumu no šīs tabulas:

Saņemti pārskati	36./37. m. g.	37./38. m. g.	38./39. m. g.
Vidzeme	17,0 <sup>o</sup> / <sub>o</sub>	22,0 <sup>o</sup> / <sub>o</sub>	12,0 <sup>o</sup> / <sub>o</sub>
Kurzeme	47,4 <sup>o</sup> / <sub>o</sub>	1,4 <sup>o</sup> / <sub>o</sub>	0,8 <sup>o</sup> / <sub>o</sub>
Zemgale	76,6 <sup>o</sup> / <sub>o</sub>	52,1 <sup>o</sup> / <sub>o</sub>	0,2 <sup>o</sup> / <sub>o</sub>
Latgale	48,3 <sup>o</sup> / <sub>o</sub>	49,1 <sup>o</sup> / <sub>o</sub>	23,5 <sup>o</sup> / <sub>o</sub>
Latvija	42,4 <sup>o</sup> / <sub>o</sub>	34,4 <sup>o</sup> / <sub>o</sub>	13,4 <sup>o</sup> / <sub>o</sub>

Vispirms jākonstatē, ka pagājušos trijos mācības gados redzes pārbaudē nav vis iesakņojusies, bet gan gadu no gada katastrofali sabrukusi: pirmā mācības gadā pārskatus Latvijā iesūta 42,4<sup>o</sup>/<sub>o</sub> no skolām, otrā vairs tikai 34,4<sup>o</sup>/<sub>o</sub> un trešā tikko 13,4<sup>o</sup>/<sub>o</sub>. Samērā kārtīgi pārskati ienāk no Latgales: 48,3<sup>o</sup>/<sub>o</sub>, otrā gadā pat pieaug uz 49,1<sup>o</sup>/<sub>o</sub>, beidzamā tomēr sabrūk uz 23,5<sup>o</sup>/<sub>o</sub>. Sabrukums nav tomēr tik liels kā pārējos apgabalos. Zemgale pirmā mācības gadā ieņem izcilu vietu: pārskatus iesūta 76,6<sup>o</sup>/<sub>o</sub> no skolām, bet otrā gadā vairs tikai 52,1<sup>o</sup>/<sub>o</sub> un trešā pat tikai 0,2<sup>o</sup>/<sub>o</sub>.

Vēl lielāka dažādība uzdevuma izpildīšanā vērojama, ja salīdzinām ne apgabalus, bet atsevišķus apriņķus. Zemgalē pirmā vietā stāv Jelgavas apriņķis: pirmā gadā ienāk pārskati 86,8<sup>o</sup>/<sub>o</sub>, otrā pat 88,8<sup>o</sup>/<sub>o</sub>, visu ainu maitā tas, ka beidzamā gadā neienāk neviens pārskats. Samērā kārtīgi pārskati ienāk Ludzas apriņķī: pirmā gadā 76,2<sup>o</sup>/<sub>o</sub>, otrā — 66,9<sup>o</sup>/<sub>o</sub> un trešā — 78,3<sup>o</sup>/<sub>o</sub>. Iesūtījumu skaits rāda pieaugošu tendenci, kas ļauj spriest, ka šinī apriņķī patiesi redzes pārbaudē pamazām sāk iesakņoties. Līdzīga aina vērojama arī Cēsu apriņķī: pirmā gadā — 72,1<sup>o</sup>/<sub>o</sub>, otrā 64,5<sup>o</sup>/<sub>o</sub> (mazs sabrukums), trešā — 73,4<sup>o</sup>/<sub>o</sub>. Ar samērā vājāku izpildījumu ienāk pārskati no Valmieras un Abrenes apriņķiem. Divus gadus no vietas redzamu vietu ieņem arī Daugavpils apriņķis: pirmā gadā — 74,1<sup>o</sup>/<sub>o</sub>, otrā — 73,3<sup>o</sup>/<sub>o</sub>, bet par to trešā gadā neviena pārskata.

Pavisam īpatnēju stāvokli ieņēmis Madonas apriņķis: visos trijos gados neienāk neviens pats pārskats. Tanī pašā grupā jāieskaita arī Rīgas apriņķis: visus trīs gadus no vietas pārskati ienāk tikai no trim Babītes pagasta skolām: 6 kl., Trenču un Mazcenas, no pārējām 116 neienāk ne mazākās dzīvības zīmes. Šai pašā grupā jāieskaita arī Rēzeknes apriņķis: neviena pārskata pirmā un trešā gadā un vienīgi otrā gadā ienāk pārskati no 10 skolām, t. i. 4,6<sup>o</sup>/<sub>o</sub>.

Galvas pilsēta Rīga iesūta kopēju pārskatu par obligatoriskām skolām, no ģimnazijām un pārējām skolām pārskatus iesūta tikai retas, kopējs pārskats ienācis arī no Liepājas apriņķa pirmā gadā un Valkas apriņķa pirmā gadā.

Pārskatu ienākšana rāda, cik atsaucīgas bijušas skolas dažādos apriņķos šo uzdevumu izvedot dzīvē: viņu ienākšana protams vēl nenozīmē pārbaudes izvešanu. Pārbaudes neizvešana kaut kādu iemeslu dēļ nav pietiekoši attaisnojošs iemesls pārskata neiesūtīšanai. Uzraudzības iestādēm ir svarīgi zināt, kamdēļ pārbaudē nav izvesta, lai turpmāk varētu šos šķēršļus novērst. 1. tabulas otrā ailē tamdēļ arī atzīmēts, cik paziņojumu ienākuši, ka redzes spēja nav pārbaudīta. Lielāku skaitu šinī ziņā rāda Daugavpils apriņķis. Svarīgi, protams, noskaidrot, kādi iemesli kavējuši pārbaudes izvešanu? Dažos gadījumos šie iemesli tiešām pārliecinoši: dažu skolu rajonos nav rajona ārsta. Drusku citāda noskaņa jau ir šādiem paskaidroju-

1. tabula.

Apriņķi	Skolu skaits 1936./37. m. g.	Pārskatus iesūta						Redze nav pārbaudīta			Nepareizi sa- stādītā tabula				
		36./37. m. g.		37./38. m. g.		38./39. m. g.		Skolu skaits			Skolu skaits				
		Skolu skaits	%	Skolu skaits	%	Skolu skaits	%	36./37. m. g.	37./38. m. g.	38./39. m. g.	36./37. m. g.	37./38. m. g.	38./39. m. g.		
G. p. Rīga	240	—	—	—	—	—	—	—	—	—	—	—	—	—	—
Rīgas	119	3	2,5	3	2,5	3	2,5								
Cēsu	79	57	72,1	51	64,5	58	73,4				17	15	22		
Valmieras	101	60	59,4	30	29,7	24	23,7				6	9	7		
Valkas	88	—	—	74	84,0	0	0*)						6		
Madonas	76	0	0	0	0	0	0								
<b>Vidzemē</b>	<b>703</b>	<b>120</b>	<b>17,0</b>	<b>158</b>	<b>22,4</b>	<b>85</b>	<b>12,0</b>				<b>23</b>	<b>30</b>	<b>29</b>		
Liepājas	92	—	—	3	3,2	2	2,1							1	
Aizputes	33	28	84,8	0	0	0	0				2				
Ventspils	53	25	47,1	0	0	0	0				9				
Kuldīgas	54	48	88,8	1	1,8	0	0								
Talsu	50	33	66,0	0	0	0	0				4				
<b>Kurzemē</b>	<b>282</b>	<b>134</b>	<b>47,4</b>	<b>4</b>	<b>1,4</b>	<b>2</b>	<b>0,8</b>				<b>15</b>	<b>1</b>			
Tukuma	55	48	87,2	42	76,3	0	0						7	7	
Jelgavas	99	86	86,8	88	88,8	0	0		6		17		35		
Bauskas	50	38	76,0	43	86,0	1	2,0		1		8		13		
Jēkabpils	56	47	83,9	0	0	0	0				8				
Ilūkstes	83	44	53,0	6	7,2	0	0				1				
<b>Zemgalē</b>	<b>343</b>	<b>263</b>	<b>76,6</b>	<b>179</b>	<b>52,1</b>	<b>1</b>	<b>0,2</b>		<b>7</b>		<b>31</b>	<b>55</b>			
Daugavpils	259	193	74,1	190	73,3	0	0*)		45		30	24			
Rēzeknes	217	0	0	10	4,6	0	0		3						
Ludzas	139	106	76,2	93	66,9	109	78,3				17	25	20		
Abrenes	169	80	47,3	92	57,4	76	44,9		2		10	27	19		
<b>Latgalē</b>	<b>784</b>	<b>379</b>	<b>48,3</b>	<b>385</b>	<b>49,1</b>	<b>185</b>	<b>23,5</b>	<b>42</b>	<b>50</b>		<b>57</b>	<b>76</b>	<b>39</b>		
<b>Latvijā</b>	<b>2112</b>	<b>896</b>	<b>42,4</b>	<b>728</b>	<b>34,4</b>	<b>273</b>	<b>13,4</b>	<b>42</b>	<b>57</b>		<b>136</b>	<b>162</b>	<b>68</b>		

Paskaidrojumi: — iesniegts kopējs pārskats par visām skolām;  
0 pārskats vispār nav iesniegts.

miem: «nav redezs spējas pārbaudes tabulas». Redzes spējas pārbaudes tabulas iespējams dabūt Izgl. min. mācības līdzekļu nodaļā par Ls 0,50 līdz 1,—. Tā ir tik niecīga suma, ka to gan varētu atļauties izdot ikviena skola, un ja ne skola, tad no katra rajona ārsta gan var prasīt, lai viņam būtu šāda tabula. Neattaisnojama arī ieruna, ka «redzes spēju pārbauda pēc vajadzības». Redzes spējas pārbaudei jābūt obligatoriskai un sistematiskai, neizlaižot nevienu skolnieku, jo defekti redzes spējā jāatklāj. Nekādā ziņā nevar palaisties uz to, ka skolnieki paši pateiks, ka viņi slikti redz. Vispirms jau viņi paši bieži vien nezina, ka redz sliktāk; otrkārt, dažs labs kautrēsies atzities, ka viņš slikti redz. Bez tam, ja jau pie pieaugu-

\*) Pārskati iesūtīti ar lielu novēlošanos, kādēļ autoram nav bijis iespējams tos izmantot.

šiem nākas novērot, ka dažs labs nemaz nezina, ka viena acs ir pat absolūti akla, tad daudz mazāk tas sagaidams no nepiedzīvojuša skolnieka. Jelgavas apriņķī dažas skolas nav iesūtījušas redzes spējas pārbaudes rezultātus, attaisnojot to ar norādījumu, ka redzes spēju pārbauda acu arsts. Principā, protams, apsveicams, ka redzi pārbaudījis specialists, jo līdz ar to pieaug iegūto rezultātu vērtība, bet tas tomēr neatbrīvo no pārskata iesūtīšanas. Kas notiek skolās, kuras nemaz nav pārskatus iesūtījušas, paliek, protams, viņu noslēpums: varbūt ka pārbaudes izved, varbūt arī ne. Par valstiski apziņīgu šādu rīcību tomēr uzskatīt nevar.

Ikviens kopējs darbs, un tāds ir redzes pārbaude skolās, prasa, lai to izvedot pieturētos pie vienādiem principiem un izvešanas veida, jo citādi iegūtie rezultāti nav salīdzināmi un zaudē savu vērtību. It īpaši tas sakams par pārskatu izpildīšanas veidu. Šinī ziņā pastāv arvien vēl diezgan liela nenoteiktība. Pārbaudes rezultāti jāatzīmē sevišķā tabulā. Par to, kā tehniski to izvest, savā laikā Latvijas Ārstu žurnālā ievietota arī Vesel. departamenta vicedirektora J. Skujas kunga paskaidrojums un instrukcija. Neskatoties uz to, nepareizi sastādītas redzes spējas pārbaudes rezultātu tabulas ienāk ne tikai pirmā gadā, bet turpina ienākt arī vēl trešā gadā. 1. tabulā trešā ailē pievests, cik skolas iesūta nepareizi sastādītus redzes spējas pārbaudes rezultātus.

Skolnieku skaits atsevišķās skolās var būt ļoti dažāds, kamdēļ pilnīgāku pārskatu par līdzšinējo redzes pārbaudes norisi sniedz 2. tabulā sakopotais pārskats par pārbaudīto skolnieku skaitu. Pirmā ailē rāda vispārējo skolnieku skaitu atsevišķos apriņķos 1936./37. māc. gadā, nākošās ailes rāda, cik skolnieku uzdod iesniegtie pārskati un cik no viņiem patiesi pārbaudīti. Salīdzināšanas dēļ blakus ailēs pievestas procentuālās attiecības. Vispilnīgāk pārbaude izvesta Kuldīgas apriņķī, gan tikai 1936./37. m. g.: pārbaude skārusi 89% no visa skolnieku skaita, pie kam 93% no viņiem patiesi pārbaudīti. Samērā plaši no, 80—86%, pārbaude izvesta 6 apriņķos: Valkas, Liepājas, Aizputes, Tukuma, Jelgavas, Jēkabpils, vājāki pārbaude izvesta g. p. Rīgā, Cēsu, Talsu, Bauskas, Ludzas apriņķos — no 70 līdz 79%. Attiecībā uz g. p. Rīgu jāpiezīmē, ka pārbaude ļoti konsekventi izvesta obligatoriskās skolās, kuras pārzina skolu higiēnas nozare, ļoti maz pārskatu ienāk no vidusskolām, kamdēļ arī pārbaudīto skaits noslīd uz 73%. Izcilu vietu negatīvā nozīmē ieņem Madonas apriņķis ar 0 pārbaudēm, Rēzeknes apriņķis un Rīgas apriņķis ar 0,9%. Salīdzinot uzdoto skolnieku skaitu ar pārbaudīto skaitu, mēs varam vērot, cik efektīva bijusi pārbaude dažādos apriņķos. Visumā pārbaude skar 95 līdz 99% no skolnieku skaita. Dažos apriņķos pārbaudes aptver 90—94% no uzdotā skaita: Rīgas, Liepājas, Aizputes, Ventspils, Kuldīgas, Talsu, Tukuma, Bauskas. Dažos pārbaude skar tikai 80—89% no uzdotā skolnieku skaita: Valkas, Ilūkstes, Daugavpils, Ludzas, Abrenes. Apriņķos, kur pārbaude patiešām izvesta sistematiski, vērojama arī pilnīgāka pārbaudes izvešana: Ludzas apriņķī 36./37. m. g. pārbaude skar 83%, 37./38. m. g. jau 86% un 38./39. m. g. jau 90%. Abrenes apriņķī pārbaudīto skaits no 88% — 36./37. m. g. pieaug uz 96% — 38./39. m. g. Pārbaude

2. tabula.

A p r i ņ ģ i	1936./37. m. g.			1937./38. m. g.			1938./39. m. g.				
	Skolnieku skaits 1936./37. m. g.	Uzdoto skol- nieku skaits	%	Pārbaudīto skoln. skaits	%	Uzdoto skol- nieku skaits	Pārbaudīto skoln. skaits	%	Uzdoto skol- nieku skaits	Pārbaudīto skoln. skaits	%
G. p. Rīga	50754	37422	73	36833	98	37596	36945	98	38037	37637	98
Rīgas	11905	116	0,9	107	92	148	147	99	144	144	100
Cēsu	6846	5237	76	5150	98	4571	4503	98	5837	5802	99
Valmieras	10164	5169	58	5015	97	3343	3131	93	2115	2085	98
Valkas	9129	7305	80	6555	89	7488	7329	97	0	0	—
Madonas	8174	0	—	0	—	0	0	—	0	0	—
<b>Vidzemē</b>	<b>96972</b>	<b>55249</b>	<b>56</b>	<b>53660</b>	<b>97</b>	<b>53146</b>	<b>52055</b>	<b>97</b>	<b>46133</b>	<b>45668</b>	<b>98</b>
Liepājas	13351	10740	80	9908	92	409	406	99	248	248	100
Aizputes	4186	3393	81	3198	94	0	0	—	0	0	—
Ventspils	5514	2609	47	2444	93	0	0	—	0	0	—
Kuldīgas	6638	5967	89	5564	93	260	254	97	0	0	—
Talsu	5356	4149	77	3888	93	0	0	—	0	0	—
<b>Kurzemē</b>	<b>35045</b>	<b>26858</b>	<b>76</b>	<b>25002</b>	<b>93</b>	<b>669</b>	<b>660</b>	<b>98</b>	<b>248</b>	<b>248</b>	<b>100</b>
Tukuma	5600	4538	81	4201	92	4144	3779	91	0	0	—
Jelgavas	12253	10231	83	9722	95	11189	10814	96	0	0	—
Bauskas	5015	3583	71	3258	90	4247	4027	94	32	31	—
Jēkabpils	5855	5043	86	4815	95	0	0	—	0	0	—
Ilūkstes	10140	6820	67	5988	87	999	958	95	0	0	—
<b>Zemgalē</b>	<b>38863</b>	<b>30215</b>	<b>77</b>	<b>27984</b>	<b>92</b>	<b>20579</b>	<b>19568</b>	<b>95</b>	<b>34</b>	<b>31</b>	<b>—</b>
Daugavpils	33604	17252	51	15419	89	16320	14025	98	0	0	—
Rēzeknes	23892	0	—	0	—	1059	1009	94	0	0	—
Ludzas	15650	11781	75	9876	83	9752	8443	86	13063	11840	90
Abrenes	16029	8542	53	7553	88	9381	8990	95	7044	6774	96
<b>Latgalē</b>	<b>89175</b>	<b>37575</b>	<b>42</b>	<b>32848</b>	<b>87</b>	<b>36512</b>	<b>32467</b>	<b>88</b>	<b>20107</b>	<b>18614</b>	<b>92</b>
<b>Latvijā</b>	<b>260055</b>	<b>149897</b>	<b>57</b>	<b>139494</b>	<b>93</b>	<b>110906</b>	<b>104756</b>	<b>94</b>	<b>66522</b>	<b>64561</b>	<b>99</b>

gan skārusi tikai 53% no aprinča skolnieku skaita, jo nav visās skolās izvesta.

Noslēdzot pārskatu par pārbaudes norisi, atliek tikai konstatēt, ka ļoti daudzas skolas nav izpratušas redzes un acu veselības uzraudzības nozīmi. Piēvestais pārskats tam sniedz pārliecinošu pierādījumu un reizē ar to uzskatams arī par aicinājumu turpmākā ar lielāku apzinību veikt šo no preventīvā viedokļa tik nepieciešamo redzes uzraudzību.

Turpmākā piegriezīsim vērību, ko mums devusi kaut arī nepilnīgi izvestā acu veselības uzraudzība skolās. Starp citu veselības pārbaudē ievests arī jautājums par šķielēšanas izplatību. Kamdēļ šķielēšanai jāpiegriež vērība, izcelts manos iepriekšējos rakstos (L. A. Ž. 1937. g., TLM mñr. 1938. g. Nr. 4), šeit pakavēsimies pie jautājuma, ko mums dod pārbaude. Kopsavilkumu par iegūtiem rezultātiem sniedz 3. tabula. Vērojot šo tabulu, uzkrīt lielās % % svār-

3. tabula.  
Šķielēšana.

Apriņķi	36./37. m. g.			37./38. m. g.			38./39. m. g.		
	Skolnieku skaits	Skaitis	%	Skolnieku skaits	Skaitis	%	Skolnieku skaits	Skaitis	%
G. p. Rīga	36833	283	0,8	36945	356	0,9	38037	296	0,7
Rīgas	107	—	—	147	2	1,3	144	1	0,6
Valmieras	5015	33	0,6	3131	22	0,7	2085	11	0,5
Cēsu	5150	28	0,5	4503	25	0,5	5802	45	0,7
Valkas	6555	52	0,7	7329	85	1,1	0	—	—
Madonas	0	—	—	0	—	—	0	—	—
<b>Vidzemē</b>	<b>53660</b>	<b>396</b>	<b>0,7</b>	<b>52055</b>	<b>490</b>	<b>0,9</b>	<b>45668</b>	<b>353</b>	<b>0,7</b>
Liepājas	9908	63	0,6	406	7	1,7	248	2	0,8
Aizputes	3198	23	0,7	0	—	—	0	—	—
Ventspils	2444	7	0,2	0	—	—	0	—	—
Kuldīgas	5564	40	0,7	254	2	0,7	0	—	—
Talsu	3888	30	0,7	0	—	—	0	—	—
<b>Kurzemē</b>	<b>25002</b>	<b>163</b>	<b>0,6</b>	<b>660</b>	<b>9</b>	<b>1,3</b>	<b>248</b>	<b>2</b>	<b>0,8</b>
Tukuma	4201	26	0,5	3779	20	0,5	0	—	—
Jelgavas	9722	71	0,7	10844	74	0,6	0	—	—
Bauskas	3258	16	0,4	4027	19	0,4	31	—	—
Jēkabpils	4815	17	0,3	6	—	—	0	—	—
Ilūkstes	5988	44	0,7	958	14	1,4	0	—	—
<b>Zemgalē</b>	<b>27984</b>	<b>174</b>	<b>0,6</b>	<b>19568</b>	<b>127</b>	<b>0,6</b>	<b>31</b>	<b>—</b>	<b>—</b>
Daugavpils	15419	64	0,4	14025	69	0,4	0	—	—
Rēzeknes	0	—	—	1009	2	0,1	0	—	—
Ludzas	9876	46	0,4	8443	67	0,7	11840	74	0,6
Abrenes	7553	50	0,6	8990	52	0,5	6774	26	0,3
<b>Latgalē</b>	<b>32848</b>	<b>160</b>	<b>0,4</b>	<b>32467</b>	<b>190</b>	<b>0,5</b>	<b>18614</b>	<b>100</b>	<b>0,5</b>
<b>Latvijā</b>	<b>13494</b>	<b>893</b>	<b>0,6</b>	<b>104756</b>	<b>816</b>	<b>0,7</b>	<b>64561</b>	<b>466</b>	<b>0,7</b>

stības šķielēšanas izplatībā: 36./37. m. g. no 0,3 līdz 0,8%, 37./38. m. g. pat no 0,1 līdz 1,7%. Vēl uzkrītošākas šīs svārstības, ja salīdzina atsevišķo skolu ziņojumus, piegriežot vērību arī, kas pārbaudi izvedis. Izrādas, ka daži rajonārsti, kaut gan viņu rajona skolnieku skaits ir samērā niecīgs, atrod ļoti daudz šķielējošo, citi, turpretim, ar 2, pat 3 un 4 kārtīgi lielāku skolnieku skaitu, nevar atzīmēt nevienu pašu šķielēšanas gadījumu. Gribot, negribot uzmācas doma, ka viens pārbaudītājs šim jautājumam pieiet ar lielu nopietnību un patiesi arī atzīmē katru šķielēšanas gadījumu, otrs, turpretim, vispār acu sadarbībai vērību nepiegriež un šī iemesla dēļ, protams, savos pārskatos šķielēšanas gadījumus atzīmēt nevar. Tabulā redzamie skaitļi rāda, ka šķielēšana ir diezgan izplatīta sašlimšana g. p. Rīgas pamatskolās — ap 0,8%. Ja ņem pie tam vērā, kā tas norādīts manos iepriekšējos rakstos, ka skolas vecums ir beidzamais brīdis, kad vēl vienā otrā gadījumā iespējama konservatīvā šķielēšanas ārstē-

šana un jau sabrukušās redzes spējas uzlabošana, tad, acīm redzot, atliek vienīgi vēlēties, lai turpmāk šķielējošo atklāšanai tiktu piegriezta lielāka vērība. Nedrīkst piemirst vēl vienu apstākli: šķielēšanas izplatības pieaugšanā liela nozīme piekrīt iedzimtībai. Katrā ģimenē, kurā konstatēts viens šķielēšanas gadījums, sagaidams arī otrs vai pat vairāki. Ja mēs acu pārbaudē pirmā skolas gadā griežam vecāku vērību uz to, ka šķielēšana jāārstē, un katrā ziņā vēl pirms skolas apmeklēšanas, tad gadījumu vairākumā vecāki šiem aizrādījumiem tomēr sekos, un dažam ļaunam bērnam šķielēšana un redzes sabrukums būs laikā novērsti. Ja, turpretim, skolas pārbaudēs šķielēšanai nepiegriež nekādu vērību, tad reizē ar to vecākos nostiprinās doma, ka šķielēšana ir nenovēršams ļaunums.

Šķielēšanas apkarošanai galvenā vērība tomēr jāpiegriež pirmskolas vecumā. Šīs kategorijas bērnu veselības uzraudzība piekrīt veselības punktiem, kuriem nākotnē tieši šī jautājuma pareizai kārtošanai jāpiegriež lielāka vērība nekā līdz šim.

No pārējām acu slimībām izcila vieta pārskatos ierādīta trachomai. Pārskatu par trachomas izplatību Latvijas skolās sniedz 4. tabula. Visumā var teikt, ka trachoma Latvijas skolās nav visai izplatīta: slimo apm. 0,2<sup>o</sup>%. Ikkatrā valsts novadā saslimšanas gadījumi ar trachomu tomēr sastopami, pie tam sevišķi izplatīta trachoma Latgalē. Ludzas apriņķī trachomas izplatība sasniedz pat 1,0<sup>o</sup>%. Ievērojot atsevišķo skolu pārskatus, redzams, ka dažās skolās ar trachomu sirgst 3<sup>o</sup>% no visiem skolniekiem, pie skolnieku skaita 612.

Trachomas atklāšanai skolās piegriežama arī turpmāk sevišķa vērība. Tieši savās sākuma stadijās, skolas vecumā trachoma ilgus gadus var attīstīties neradot sevišķus traucējumus no acs puses. Saslimšanas gadījumus var atklāt tikai sistematiska visu skolnieku acu pārbaude, kas nepieciešams jau tamdēļ vien, ka pirmsākumā, skolas vecumā galīga trachomas izārstēšana sasniedzama labāki un pilnīgāki nekā vēlāk. Katrā ziņā laikus uzsākta trachomas ārstēšana var pasargāt arī no radzenes saslimšanām un redzes bojāšanās. Bez visa tā katrs trachomas slimnieks uzskatams par apkārtnei bīstamu, ja viņš, nezinot pats saslimšanas faktu, neievēro tīrību un zināmu piesardzību. Konstatējot saslimšanu ar trachomu, pats saslimšanas gadījums jāņem ārstēšanā, ko, bez šaubām, var izvest katrs rajona ārsts. Saslimušam skolniekam jāpaskaidro, ka viņa slimība var apdraudēt viņa līdzskolniekus, un jāpamāca, ka viņš, pieturoties pie zināma tīrības režīma, varētu šādas iespējamības pats novērst.

Izejot no skolās konstatētiem trachomas gadījumiem šīs slimības apkarošana jāizvērs plašumā. Trachoma, kā lipīga slimība, var izcelties tikai pielīpšanas ceļā. Ar trachomu saslimis skolnieks tā tad jau norāda, kur meklējams šīs slimības pērklis. Turpmāk katrā ziņā acu veselības stāvokļa pārbaude būs jāpaplašina pārbaudot uz trachomu arī visus skolnieka pārējos ģimenes locekļus. Ja skolnieka dzīves apstākļi tādi, ka viņam iznāk ciešāki saskarties ar vairākām ģimenēm, tad pārbaude attiecīgi paplašināma uz visas lauku sētas iedzīvotājiem. Tikai šādā veidā izvesta sistematiska pārbaude, visu slimo atklāšana un pārņemšana ārstēšanā, kā arī pārējo apmācība, kā izsargāties no saslimšanas ar trachomu, var dot panākumus cīņā

4. tabula.

**Trachoma.**

Apriņķi	36./37. m. g.			37./38. m. g.			38./39. m. g.		
	Skolnieku skaits	Skaits	%	Skolnieku skaits	Skaits	%	Skolnieku skaits	Skaits	%
G. p. Rīga . . . . .	36833	2	—	36945	2	—	38037	5	—
Rīgas . . . . .	107	1	0,9	147	—	—	144	—	—
Cēsu . . . . .	5150	11	0,2	4563	10	0,2	5802	3	—
Valmieras . . . . .	5015	6	0,1	3131	2	—	2085	—	—
Valkas . . . . .	6555	19	0,2	7329	13	0,1	0	—	—
Madonas . . . . .	0	—	—	0	—	—	0	—	—
<b>Vidzemē . . . . .</b>	<b>53660</b>	<b>39</b>	<b>0,07</b>	<b>52005</b>	<b>27</b>	<b>0,05</b>	<b>45608</b>	<b>8</b>	<b>—</b>
Liepājas . . . . .	9908	28	0,2	406	1	—	248	—	—
Aizputes . . . . .	3198	1	—	0	—	—	0	—	—
Ventspils . . . . .	2444	1	—	0	—	—	0	—	—
Kuldīgas . . . . .	5564	9	0,1	254	—	—	0	—	—
Talsu . . . . .	3888	4	0,1	0	—	—	0	—	—
<b>Kurzemē . . . . .</b>	<b>25002</b>	<b>43</b>	<b>0,1</b>	<b>660</b>	<b>1</b>	<b>—</b>	<b>248</b>	<b>—</b>	<b>—</b>
Tukuma . . . . .	4201	8	0,1	3779	1	—	0	—	—
Jelgavas . . . . .	9722	8	—	10344	10	—	0	—	—
Bauskā . . . . .	3258	1	—	4027	1	—	31	—	—
Jēkabpils . . . . .	4815	7	0,1	0	—	—	0	—	—
Ilūkstes . . . . .	5988	22	0,3	958	2	—	0	—	—
<b>Zemgaļē . . . . .</b>	<b>27984</b>	<b>46</b>	<b>0,1</b>	<b>19568</b>	<b>14</b>	<b>—</b>	<b>31</b>	<b>—</b>	<b>—</b>
Daugavpils . . . . .	15419	49	0,3	14025	80	0,7	0	—	—
Rēzeknes . . . . .	0	—	—	1009	8	0,7	0	—	—
Ludzas . . . . .	9876	103	1,0	8443	43	0,5	11840	74	0,6
Abrenes . . . . .	7553	47	0,6	8990	85	0,9	6774	76	1,1
<b>Latgalē . . . . .</b>	<b>32848</b>	<b>199</b>	<b>0,6</b>	<b>32467</b>	<b>216</b>	<b>0,6</b>	<b>18614</b>	<b>150</b>	<b>0,8</b>
<b>Latvijā . . . . .</b>	<b>139494</b>	<b>327</b>	<b>0,2</b>	<b>104756</b>	<b>258</b>	<b>0,2</b>	<b>64561</b>	<b>158</b>	<b>0,2</b>

ar trachomu. Cik tas nepieciešams, rāda manos agrākos rakstos pievestā Dr. G. Reinharda statistika, kas akluma cēloņu starpā trachomu nostāda pirmā vietā ar 17,8% (TLM mnšr. Nr. 2, 1938.).

Beidzot piegriezīsim vērību redzes spējai. Kopēju pārskatu par šinī virzienā iegūtiem rezultātiem sniedz 5. tabula. Ļoti maz ko var sniegt nepilnīgie 37./38. un 38./39. m. g. rezultāti, galvenā vērība jāpiegriež 1936./37. m. g. rezultātu sakopojumam. Pirmā aile rāda, cik skolnieku pēc iesūtītiem pārskatiem pārbaudīti, otrā aile skolnieku skaitu par kuriem sniegti pieprasītie pārbaudes rezultāti. Starpība dažos apriņķos diezgan prāva, jo ne visi sniedz pārskatus pieturoties pie uzstādītās formas, šādi pārskati, protams, paliek neizmantoji Iedziļināšanās šais skaitļos rāda, cik pamatota bijusi prasība pēc regulāras redzes spējas pārbaudes. Neiedziļinoties atsevišķu apriņķu un apgabalu skaitļos, izcelsim kopsavilkumā redzamo.

1936./37. m. g.

Apriņķi	Pārbaudīto skoln. skaits	Pārbaudīta redze skoln. skaits	Redze						Pārbaudīto skoln. skaits	Pārbaudīta redze skoln. skaits				
			1,0—0,5	1,0—0,5	1,0—0,5	0,4—0,1	1,0—0,5 zem 0,1	0,4—0,1			0,4—0,1	0,4—0,1 zem 0,1	zem 0,1	zem 0,1
<b>G. p. Rīga</b>	<b>36833</b>	<b>36914</b>	<b>33128</b>	<b>1197</b>	<b>287</b>	<b>1838</b>	<b>211</b>	<b>253</b>	<b>36945</b>	<b>36932</b>				
Rīgas	107	107	97	4		9			147	147				
Cēsu	5150	3859	3520	81	8	245	3	2	4563	3312				
Valmieras	5015	4478	3969	168	19	287	11	24	3131	2357				
Valkas	6555	6555	5967	203	26	325	16	18	7329	6791				
Madonas	0	0	—	—	—	—	—	—	0	0				
<b>Vidzemē</b>	<b>53660</b>	<b>51913</b>	<b>46678</b>	<b>1653</b>	<b>340</b>	<b>2704</b>	<b>241</b>	<b>297</b>	<b>52005</b>	<b>49539</b>				
Liepājas	9908	9810	8648	336	54	596	57	119	406	255				
Aizputes	3198	3011	2836	71	5	83	3	13	0	0				
Ventspils	2444	1210	1083	47	4	66	3	7	0	0				
Kuldīgas	5564	5578	4938	226	29	299	30	56	254	254				
Talsu	3888	3070	2764	91	24	153	7	31	0	0				
<b>Kurzemē</b>	<b>25002</b>	<b>22679</b>	<b>20269</b>	<b>771</b>	<b>116</b>	<b>1197</b>	<b>100</b>	<b>226</b>	<b>660</b>	<b>509</b>				
Tukuma	4201	3650	3317	124	22	158	10	19	3779	3414				
Jelgavas	9722	8133	7371	256	27	404	23	52	10814	5339				
Bauskas	3258	2339	2103	85	10	131	2	8	4027	2478				
Jēkabpils	4815	3628	3285	122	11	167	10	33	0	0				
Ilūkstes	5988	5440	4836	256	46	235	23	44	958	975				
<b>Zemgalē</b>	<b>27984</b>	<b>23190</b>	<b>20912</b>	<b>843</b>	<b>116</b>	<b>1095</b>	<b>68</b>	<b>156</b>	<b>19568</b>	<b>12206</b>				
Daugavpils	15419	11835	10289	523	94	774	68	87	14025	11725				
Rēzeknes	0	0	—	—	—	—	—	—	1009	753				
Ludzas	9876	8037	7002	495	47	426	43	24	8443	6506				
Abrenes	7553	6739	6054	276	20	332	18	39	8990	6345				
<b>Latgalē</b>	<b>32848</b>	<b>26611</b>	<b>23345</b>	<b>1294</b>	<b>161</b>	<b>1532</b>	<b>129</b>	<b>150</b>	<b>32467</b>	<b>25329</b>				
<b>Latvijā</b>	<b>139494</b>	<b>124393</b>	<b>111204</b>	<b>4561</b>	<b>735</b>	<b>6528</b>	<b>538</b>	<b>829</b>	<b>104756</b>	<b>87583</b>				

No 124.393 skolniekiem apmierinošu redzes spēju var uzrādīt 111.204 skolnieki, t. i. 89<sup>0</sup>/<sub>0</sub>, pārējiem redzes spēja noteikti bojāta. No viņiem 5296 skolniekiem redzes spēja apmierinoša vismaz vienā acī (1,0 līdz 0,5), otrā viņa bojāta — 4561 skolniekiem mazāk (no 0,4 līdz 0,1), bet 735 skolniekiem redze otrā arī ir zem 0,1, tā ir sabiedriski akla. Pavājināta redzes spēja atrasta 7066 skolniekiem, pie kam 6528 skolniekiem abās acīs, 538 skolniekiem redzes spēja otrā acī vēl sliktāka — zem 0,1. Bez visa tā 829 skolniekiem redzes spēja abās acīs zem 0,1, kādi skolnieki pēc būtības normalā skolā vairs neiederas.

Redzes spējas pārbaude rāda tikai, cik skolniekiem un kādos apmēros redzes spēja pazemināta. Redzes spējas pazeminājuma cēlonis var būt, protams, dažāds. Galvenā kārtā jāreķinās ar divām iespējamībām: staru laušanas nepareizībām (acs refrakcijas kļūdas) un slimības sekām. Staru laušanas nepareizības gadījumu vairākumā labojami ar stikliem, un, valkājot attiecīgas brilles, redzes spēju izdosies pacelt. Daudz ļaunāk, ja redzes spējas pazeminājuma cēlo-

**Redze.**

1937./38. m. g.						1938./39. m. g.								
Redze						Redze								
5'0-0'1	1,0-0,5	1,0-0,5	0,4-0,1	1,0-0,5	zem 0,1	Pārbaudīto skoln. skaits	Pārbaudīta redze skoln. skaits	1,0-0,5	1,0-0,5	1,0-0,5	0,4-0,1	1,0-0,5	zem 0,1	zem 0,1
33434	1112	262	1562	214	348	38037	37627	34383	1028	216	1453	229	318	
128	12		7			144	144	127	9		8			
2951	95	7	242	9	8	5837	2846	2615	95	4	120	5	7	
2092	132	7	110	4	12	2085	1316	1126	89	3	95	1	2	
6204	239	30	294	7	17	0	0							
—	—	—	—	—	—	0	0	—	—	—	—	—	—	—
<b>44809</b>	<b>1590</b>	<b>306</b>	<b>2215</b>	<b>234</b>	<b>385</b>	<b>45608</b>	<b>41953</b>	<b>38251</b>	<b>1221</b>	<b>223</b>	<b>1676</b>	<b>235</b>	<b>327</b>	
191	9	11	24	4	16	249	249	187	13	10	20	6	13	
—	—	—	—	—	—	0	0	—	—	—	—	—	—	—
—	—	—	—	—	—	0	0	—	—	—	—	—	—	—
235	9	1	9	—	—	0	0	—	—	—	—	—	—	—
—	—	—	—	—	—	0	0	—	—	—	—	—	—	—
426	18	12	33	4	16	249	249	187	13	10	20	6	13	
3145	97	18	137	6	11	0	0	—	—	—	—	—	—	—
4772	240	12	260	29	26	0	0	—	—	—	—	—	—	—
2247	124	10	78	3	16	31	31	29	—	—	2	—	—	—
—	—	—	—	—	—	0	0	—	—	—	—	—	—	—
864	55	9	38	7	2	0	0	—	—	—	—	—	—	—
<b>11028</b>	<b>516</b>	<b>49</b>	<b>513</b>	<b>45</b>	<b>55</b>	<b>31</b>	<b>31</b>	<b>29</b>			<b>2</b>			
10167	735	59	678	25	61	0	0	—	—	—	—	—	—	—
690	25	1	35	—	2	0	0	—	—	—	—	—	—	—
5789	354	51	268	20	24	11840	9700	8754	558	29	327	20	12	
5916	146	22	188	20	53	6774	5314	5098	73	2	137	1	3	
<b>22562</b>	<b>1260</b>	<b>133</b>	<b>1169</b>	<b>65</b>	<b>140</b>	<b>18614</b>	<b>15014</b>	<b>13852</b>	<b>631</b>	<b>31</b>	<b>464</b>	<b>21</b>	<b>15</b>	
<b>78825</b>	<b>3385</b>	<b>500</b>	<b>3930</b>	<b>348</b>	<b>596</b>	<b>64561</b>	<b>57227</b>	<b>52319</b>	<b>1865</b>	<b>264</b>	<b>2162</b>	<b>262</b>	<b>355</b>	

nis ir slimības sekas. Pacelt šādos gadījumos redzes spēju reti kad izdosies. Izšķirt šo jautājumu nav skolas ārsta spēkos, kamdēļ par to arī redzes spējas pārbaudēs mēs atbildi prasīt nevaram.

Turpmāk tomēr jāizšķir arī šis jautājums aiz šādiem motīviem. Normalā skola, kā jau iepriekšējā norādīts, uzstāda acīm diezgan augstas prasības. Patš par sevi saprotams, ka skolnieks ar redzes spēju zem 0,1 nav piemērots tām prasībām, ko acīm uzstāda normalā skola, un sēkmīgu skolas darbu veikšanu no šāda skolnieka nevar sagaidīt. Šādiem slimniekiem būtu jādod iespēja mācīties citādos apstākļos, kur viņu redzes spējai neuzstāda tik augstas prasības. Daudzās valstīs šis jautājums jau izšķirts ierīkojot tā saucamās redzes saudzes skolas vai arī klases. No otras puses, kaut arī pielaižamā iespēja, ka refrakcijas anomālijas novēršamas ar brillēm, tad tomēr ne vienmēr, lai gan redzes spēja pacelta, šādus skolniekus var uzskatīt par pilnvērtīgiem. Piemēram pievedīsim sekojošu varbūtību: tuvredzīga acs ar apm. — 3,0 vai pat — 5,0 D redzēs samērā ļoti labi un nekādas grūtības skolas darbu veikšanā nejutīs. Tuv-

redzība var būt tomēr daudz lielāka — 10,0 D vai pat — 15,0 D. Katram ieliektam stiklam piemīt viena ļauna īpašība: jo stiprāks stikls, jo mazākus viņš rāda visus priekšmetus. Salīdzinot skolnieku ar brillēm — 15,0 D un ar normalu aci, jāatzīst, ka tuvredzīgais būs daudz ļaunākos darba apstākļos, jo viņam jāšaredz daudz sīkāks objekts — vienīgi tamdēļ, ka viņš valkā brilles. Protams, tas apgrūtina un vairāk nogurdina viņa acis. Arī šādu skolnieku redzes spēja būtu saudzējama. Nākotnes uzdevums ir noskaidrot, cik ir tādu skolnieku, kas neiederas normalā skolā tamdēļ, ka viņu redzes spēja cietusi slimības dēļ vai acu darbība apgrūtināta lielākas refrakcijas anomālijas dēļ. Atbildi uz šiem jautājumiem var dot vienīgi speciālisti. Redzes spējas pārbaudēs skolniekiem ar pavājinātu redzes spēju jānorāda, ka jāgriežas pēc palīdzības pie speciālistiem. No pēdējiem jāprasa, lai viņi sniedz savus atzinumus par redzes spējas pazeminājuma cēloņiem. Praktiski šis jautājums viegli nokārtojams šādā veidā. Skola skolniekam ar pavājinātu redzes spēju izsniedz īpašu anketu, kuras paraugu rāda 6. tabula. Šinī anketā attiecīgais speciālists ieraksta savas izmeklēšanas rezultātus, pēc kam viņu skolnieks nodod atpakaļ skolai, lai skolas ārsts būtu informēts par redzes spējas pazeminājuma rezultātiem un atrastām saslimšanām. Gada beigās visas atpakaļ ienākušās anketas reizē ar pārskatu iesūtamas Veselības departamentam, kuram pēc šīm anketām būs viegli iegūt pārskatu 1) cik skolniekiem pazemināto redzi izdodas pacelt ar brillēm, 2) cik ir tādu skolnieku, kam lielāku refrakcijas anomāliju dēļ ieteicamas redzes saudzes skolas, 3) cik ir tādu skolnieku, kam slimības dēļ redzes spēja tik tālu pazemināta, ka viņiem piemērotas redzes saudzes skolas un 4) kādas slimības pirmskolas vecumā atsaukušās uz redzes spēju; pēc šiem datiem tad arī varētu spriest, kādu slimību novēršanai pirmskolas vecumā piegriežama izcila vērība.

6. tabula.

Pirmā puse.

**Aicinājums vecākiem.**

Jūsu bērnam veselības pārbaudē atrasta slihta redze, acu slimība.

Jūsu bērna slimība prasa ārstēšanu pie speciālista acu slimībās.

Acu ārsta izpildītā kartiņa jānodod atpakaļ skolā. Kartiņa jānodod atpakaļ arī tad, ja speciālists nav apmeklēts, uzrādot iemeslu, kādēļ tas nav izdarīts.

**Izpilda skola:**

Apriņķis ..... pagasts .....

pilsēta ..... skola .....

Skolnieka uzvārds ..... vārds .....

Dzimšanas gads ..... mēnesis ..... diena .....

Dzimis, kādā pilsētā ..... pagastā .....

Kad izsniegta kartiņa .....

Kad saņemta atpakaļ .....

(Skolas priekšnieka paraksts)

	Izpilda acu ārsts:		Otrā puse.	
	refrakcija	redze		
		relatīvā	absolutā	
Oc. d.				
Oc. s.				

**Sīka diagnoze — redzamās pārmaiņas (latīņu valodā)**

	labā acs	kreisā acs
1. Acs ābols		
2. Plakstiņi		
3. Gļotādiņas		
4. Radzene		
5. Cīpslene		
6. Kambaris		
7. Varavīksnene		
8. Joslene		
9. Lēca		
10. Stiklķermenis		
11. Tiklene		
12. Dzīslene		
13. N. opticus		
14. ....		
15. ....		

Kāda slimība radījusi diagnozē atzīmētās pārmaiņas? .....

Diagnozē atzīmēto pārmaiņu etioloģiskais cēlonis? .....

Vai ģimenē vēl kāds valkā brilles, slimo ar acīm? .....

Norādījumi skolas ārstam: .....

(Vieta un datums)

(Acu ārsta paraksts)

Noslēdzot šo apcerējumu, īsumā piegriezīsim vērību, kamdēļ radušās redzes saudzes skolas un kā tās noorganizētas citās zemēs. Aklie valsts un sabiedriskā dzīvē ir tikai balasts, nespējnieki, kuru uzturēšana jāuzņemas valstij vai sabiedrībai. Izvedot dzīvē šo uzdevumu, pamazām izveidojas aklo instituti, kuru uzdevums plašāks

nekā aklo uzturēšana vien. Pēc savas idejiskās būtības aklo institūti cenšas savus audzēkņus, cik to pieļauj redzes trūkums, izveidot tomēr par valstij vērtīgiem pilsoņiem, kas varētu strādāt kādu radošu darbu. Panākumi šinī virzienā nenoliedzami.

Šāds iekārtojums rada divus pretējus polus: normalā skola redzīgiem, aklo institūti aklie, kas atrodas pretrunā ar dzīves īstēnību. Nav iespējams sadalīt pilsoņus redzīgos un aklos. Pāreja no redzīgiem līdz aklie tik pakāpeniska un neuzkrītoša, kā vienā otrā gadījumā grūti izšķirties, kādā grupā attiecīgo individu iedalīt. Ievērojot sabiedriskās dzīves prasības, pilsoņus pēc viņu redzes spējam var iedalīt sekojošās pakāpēs:

1. pakāpe — absolūti aklie. Acis nespēj atšķirt gaismu no tumsas. Ja uzglabājusies gaismās sajūta, tad tomēr nespēj atšķirt kaut arī lielu priekšmetu kustības.

2. pakāpe — praktiski aklie. Nespēj orientēties apkārtne, lai gan var saskaitīt pirkstus 1 metra attālumā.

3. pakāpe — pusaklie. Redze 0,04, t. i. 2 metru attālumā spēj saredzēt to, ko normali redzīgie atšķir 50 metru attālumā.

4. pakāpe — sabiedriski aklie. Redze zem 0,1. Pēc negadījumu apdrošināšanas likumiem 100% darba nespējīgi, lai gan piemēroti dažādiem vienkāršiem darbiem, kas neprasa sevišķu redzes piepūli.

Šis 4 pakāpes aptver pilsoņus ar redzes spēju zem 0,1 un rāda cik neuzkrītoša ir pāreja no plašāki uztvertas darba nespējas līdz absolūtam aklumam. Visi pilsoņi ar redzes spēju 0,1 un augstāk ieskaitāmi redzīgos. Arī šeit pāreja un dažādība ļoti liela, no kā, protams, atkarīga piemērotība dažādiem arodiem. Pēc redzes grupu viņus var iedalīt divās grupās: redze no 0,1 līdz 0,4 aptver grupu, kurai darba spējas ierobežotas, un grupā ar redzi no 0,5 līdz 1,0 darba spējas neierobežotas. Šis iedalījums nebūt vēl neizteic visas iespējas pārejas no redzīgā līdz aklam. Bez centralās redzes spējas liela nozīme piekrīt vēl perifērai redzei. Individu ar pilnu (1,0) redzes spēju, ja viņu redzes lauks sabrucis līdz 5 grādiem, jau ieskaitāmi 3. pakāpē — pie pusakliem, jo viņi nespēj vairs netraucēti orientēties apkārtne.

Aklo institūtu gādībai piekrīt 1. un 2. pakāpes pilsoņi, pa daļai varbūt arī 3. pakāpes. Kļūmīgā situācijā nokļūst lielākā daļa 3. pakāpes, bez tam arī daļa no redzīgo grupām ar stipri sašaurinātu perifēro redzes spēju. Akli viņi vārda pilnā nozīmē nav, bet normalā skolā arī neiederas, jo vājā redze neļauj viņiem sekmīgi sekot normalās skolas apmācības gaitai.

Aklo institūtu audzēkņu pārbaude (Anglijā 1905. g. Bishop Harman, Vācijā 1927. g. Dollbergs un Bartelss) tad arī rādījuši, ka aklo institūtu gādībā nodoti bērni, kurus pēc būtības nevar uzskatīt par aklie un kas iekļuvuši institūtos tikai tamdēļ, ka savas vājās redzes spējas dēļ nav varējuši sekot mācībām normalā skolā. Dollbergs sniedz pat skaitliskus datus par šo nenormālo parādību: no 1114 aklo institūta audzēkņiem 227, t. i. 20%, atrasta vēl tik liela redzes spēja, ka uzturēšanās aklo institūtā nav attaisnojama. Aklo institūti pēc savas būtības nevar rēķināties ar atlikušo redzi. Visu vērību pie-

griež atlikušo 4 maņu izkopšanai un piemērošanai dzīvē. Nav tomēr lietderīgi atstāt novārtā kaut arī ļoti vāju redzes spēju. Šo atlieku lietderīga izmantošana spēs attiecīgiem individiem nodrošināt nodarbošanos daudzos tādos arodos, kas akliem vienmēr paliks slēgti.

Izejot no līdzīgām pārdomām, jau 1802. g. aklo instituta skolo-tājs Gaheis nāca ar ierosinājumu izveidot tiem dzīves pabērniem, kas neiederas normalā skolā un nāv piemēroti arī aklo institūtiem, atsevišķas skolas — redzes saudzes skolas. Šī idejā pamazām atrada arī savu realizējumu: Anglijā pirmā redzes saudzes skola dibināta 1908. g., Vācijā 1911. g., Strasburgā. Patlaban šāda tipa skolas pastāv jau Ziemeļamerikā, Argentīnā, Beļģijā, Brazīlijā, Dānijā, Anglijā, Holandē, Šveicē, Ungārijā, Palestīnā, Francijā un Vācijā. 1938. g. Amerikā 185 pilsētās ir jau 571 šāda tipa skolas.

Redzes saudzes skolu attīstība gājusi divos principālos virzienos:

- 1) tā organizēta kā atsevišķa tipa skola (Vācijā), pie kam to organizējot izvirzas divi novirzieni:
  - a) redzes saudzes skola pastāv kā patstāvīga vienība (Berlīnē, Hamburgā, Leipcigā);
  - b) redzes saudzes skola pastāv kā atsevišķa nodaļa pie aklo institūtiem (Hamburgā, Holandē, Ungārijā).
- 2) redzes saudzes skola nepastāv kā patstāvīga vienība, bet normalā skolā iekārtotās atsevišķas redzes saudzes klases (Amerikā, Anglijā). Mācības notur kopā ar redzīgiem un tikai atsevišķos priekšmetos mācības pasniedz pēc redzes saudzes skolas principiem.

Pats par sevi saprotams, ka redzes saudzes skolas uzturēšana izmaksā vairāk par normālo skolu, bet tomēr ievērojami lētāki par aklo institūtiem. Salīdzinošus datus šinī virzienā sniedz Bartels. Vācijā skolnieka apmācība vienā gadā izmaksā:

normalā skolā	Rm 130.—
iekārtojot redzes saudzes skolu	„ 450.—
iekārtotā redzes saudzes skolā	„ 280.—
aklo institūtā	„ 1700.—

Nemot vērā šos datus, pēc Dollberga atrades iznāk, ka 8 mācības gadu laikā būtu aiztaupīts Rm 2578720.— sabiedrisko līdzekļu, atbrīvojot aklo institūtos no tiem 227 audzēkņiem, kuru apmācību itin labi varētu pārnest uz redzes saudzes skolām. Pēc Dortmundas redzes saudzes skolas datiem, ko pieved Bartels, 82 skolnieki, ja nebūtu redzes saudzes skolas, būtu jāievieto aklo institūtā, kas prasītu no sabiedrības liekus Rm. 846240.— izdevumus.

Izšķirošais, protams, nav līdzekļu jautājums vien. Galvenais — redzes saudzes skola saviem audzēkņiem var, izmantojot atlikušo redzes spēju, dot daudz plašākas darba iespējas vēlākā dzīvē, nekā to spētu apmācība aklo institūtā. No otras puses krīt svarā arī normalo skolu atbrīvošana no audzēkņiem, kas savas sliktās redzes spējas dēļ nespēj sekmīgi sekot normalās skolas mācības gaitai un negribot kavē darbā, protams, arī pārējos. Audzēkņu skaitu, kas savas vājās redzes spējas dēļ nāv piemēroti normalās skolas mācības gaitai,

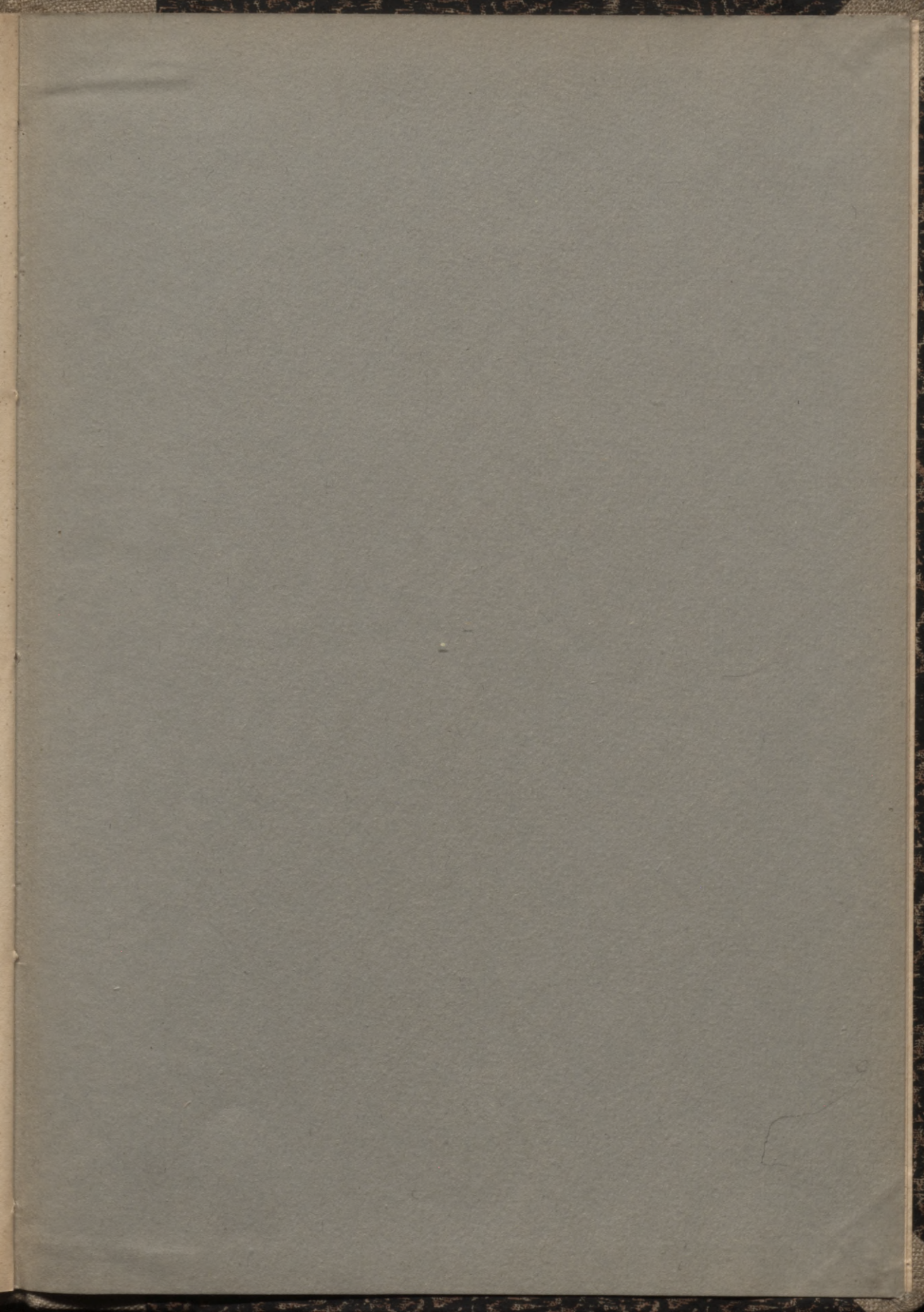
aptuveni vērtē uz 0,3 līdz 1,2% no skolnieku skaita. Japānā izvestā slikti redzošo skolnieku reģistrācija devusi šādu slikti redzošu skolnieku 1,22%.

Ar redzes pārbaudes ieviešanu Latvijas skolās 1936./37. m. g. sperti jau pirmie soļi šinī virzienā arī pie mums. Līdz šim ienākušie pārskati rāda ar saviem skaitļiem, ka tas patiesi bijis nepieciešami. Cik no šī slikti redzošo skolnieku skaita prasā redzes saudzes skolu apmācībā, rādīs nākotne, kad ienāks ziņojumi no acu ārstiem. No pēdējiem jāprasa, lai viņi ar vislielāko rūpību un atzinību izpildītu katru skolnieka uzrādīto anketu, apzinoties, ka viņa sniegto datu precizitate lielā mērā palīdzēs noskaidrot, kas darāms, lai celtu tautas veselību un darba spēju.

—«O»—



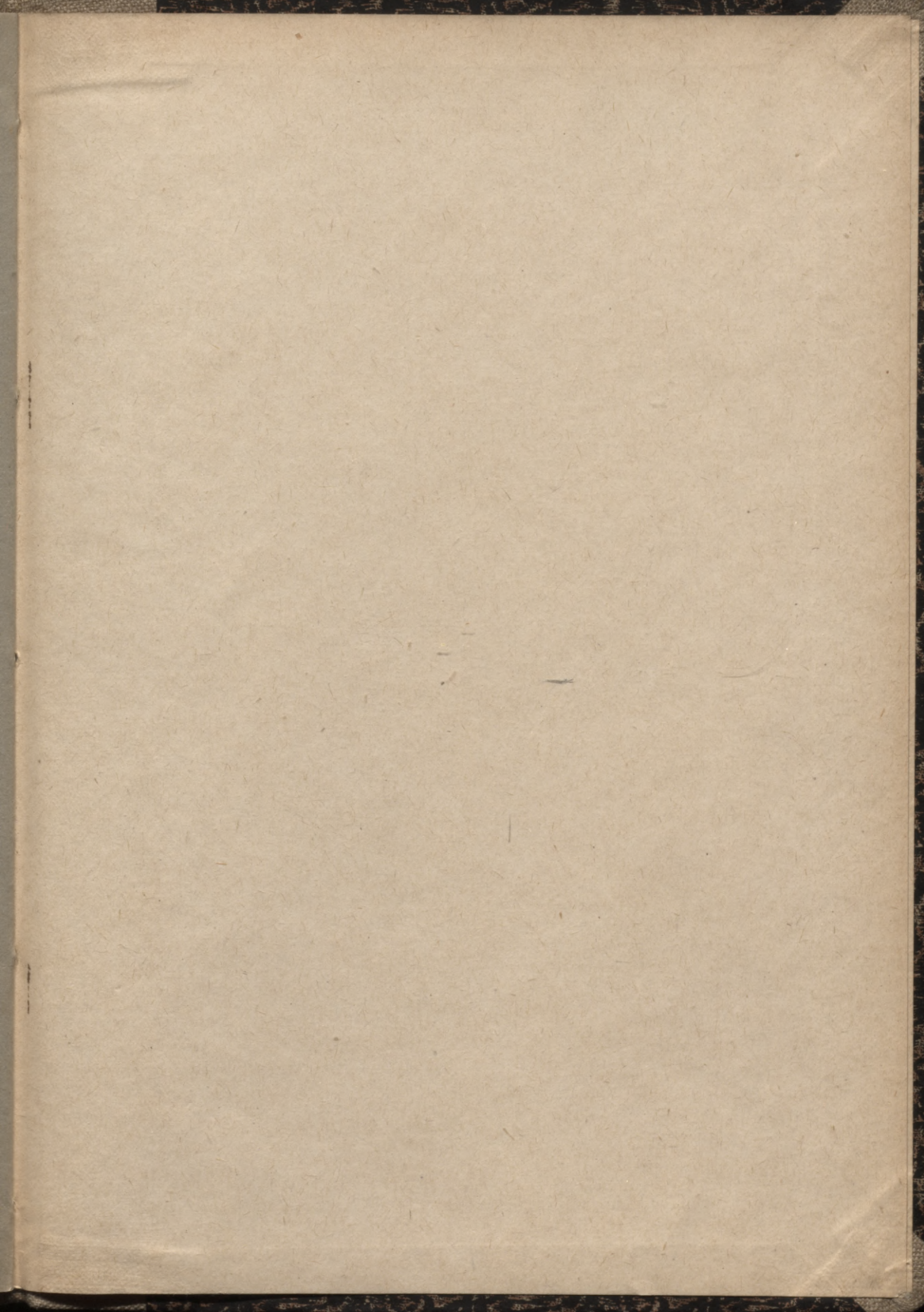
*La 27/20*

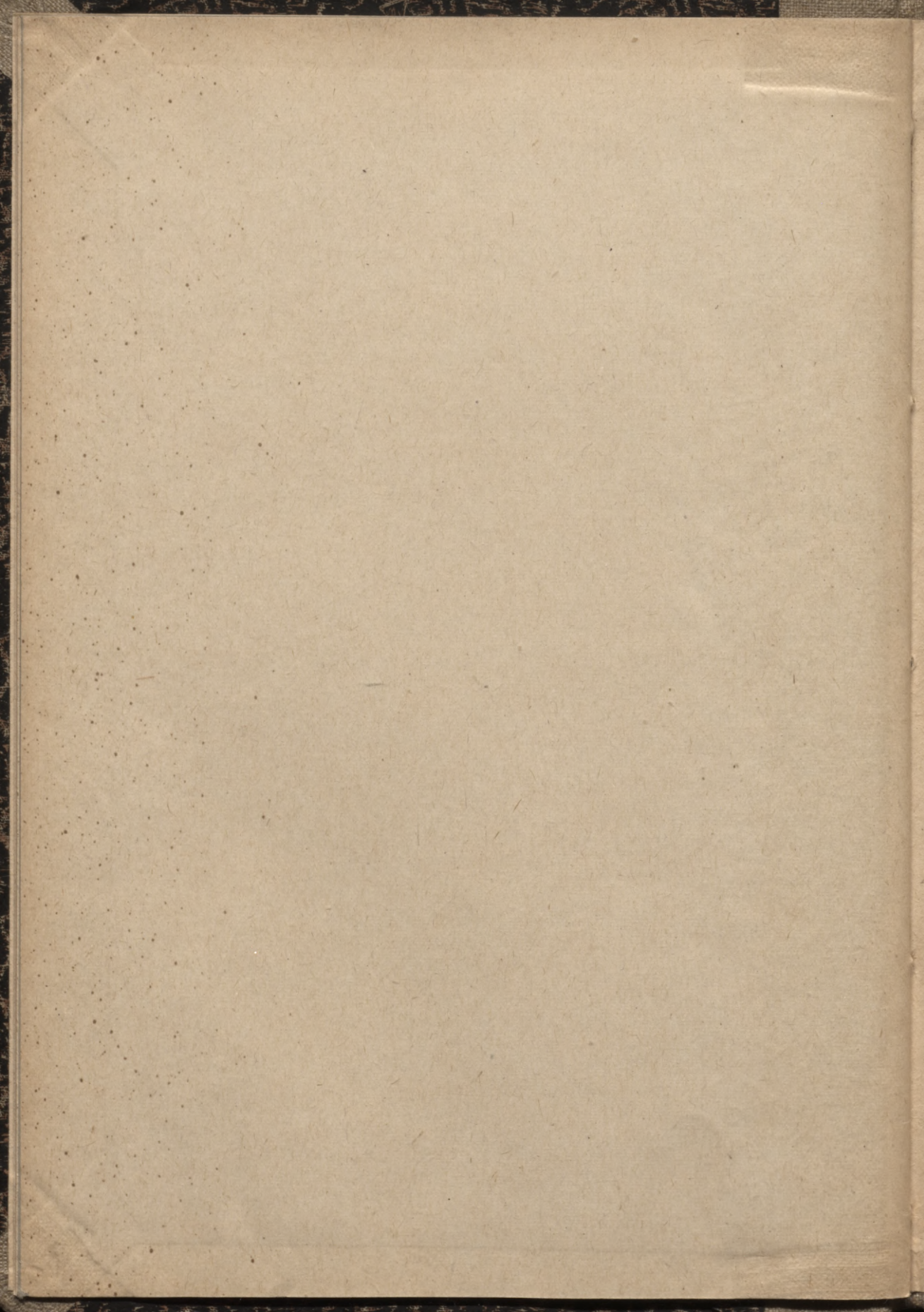


o. 12

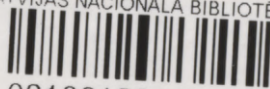
Lu 2720

8. FEB. 1940





LATVIJAS NACIONĀLĀ BIBLIOTĒKA



0310018872