

L $\frac{7}{56}$

L

MONOGRAFIJU VIRKNE „LATVJU MĀKSLA“

RŪDOLFS PĒRLE

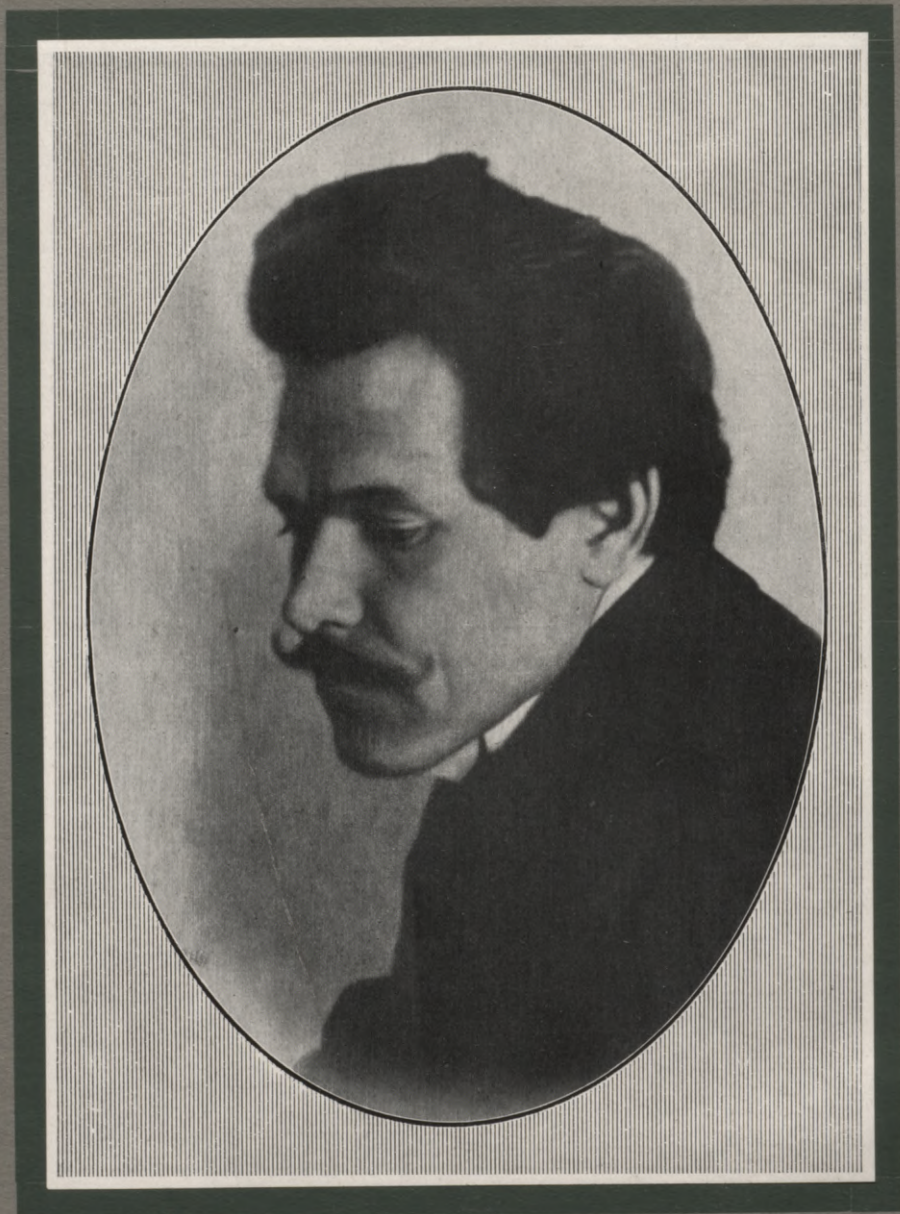
APCERĒJIS

JĀNIS SILIŅŠ

RĪGĀ / 1928

III

NEATKARĪGO MĀKSLINIEKU VIENĪBA



Rudolphs Pese.



SÉRIE DE MONOGRAPHIES „L'ART LETTON“

RŪDOLFS PĒRLE

PAR

JĀNIS SILIŅŠ

RĪGĀ / 1928

UNION D'ARTISTES INDÉPENDANTS

L $\frac{7}{56}$

L

MONOGRAFIJU VIRKNE „LATVJU MĀKSLA“

RŪDOLFS PĒRLE

APCERĒJIS

JĀNIS SILIŅŠ

RĪGĀ / 1928

NEATKARĪGO MĀKSLINIEKU VIENĪBA

III

Latv. PSR Valsts Bibliotēka
Inv: ~~57.3.617~~

Pārē 29

ПРОВЕРЕНО
1949 г.

1953

62 lp. il.

0309065543



Jāņa Silīņa monogrāfija „Rudolfs Pērle“ iespiesta „Latvju Kulturas“ spiestuvē 1500 eksemplāros. Attēlu uzņēmumus pagatavojis P. Zonvalds. Klišejas izgatavotas Valstspapīru spiestuvē. Grāmatas tehniskā izpildīšanā piedalījušies: A. Auziņš spiestuves vadītājs, R. Veče kopotājs, K. Auziņš iespiedējs

PRIEKŠVārds

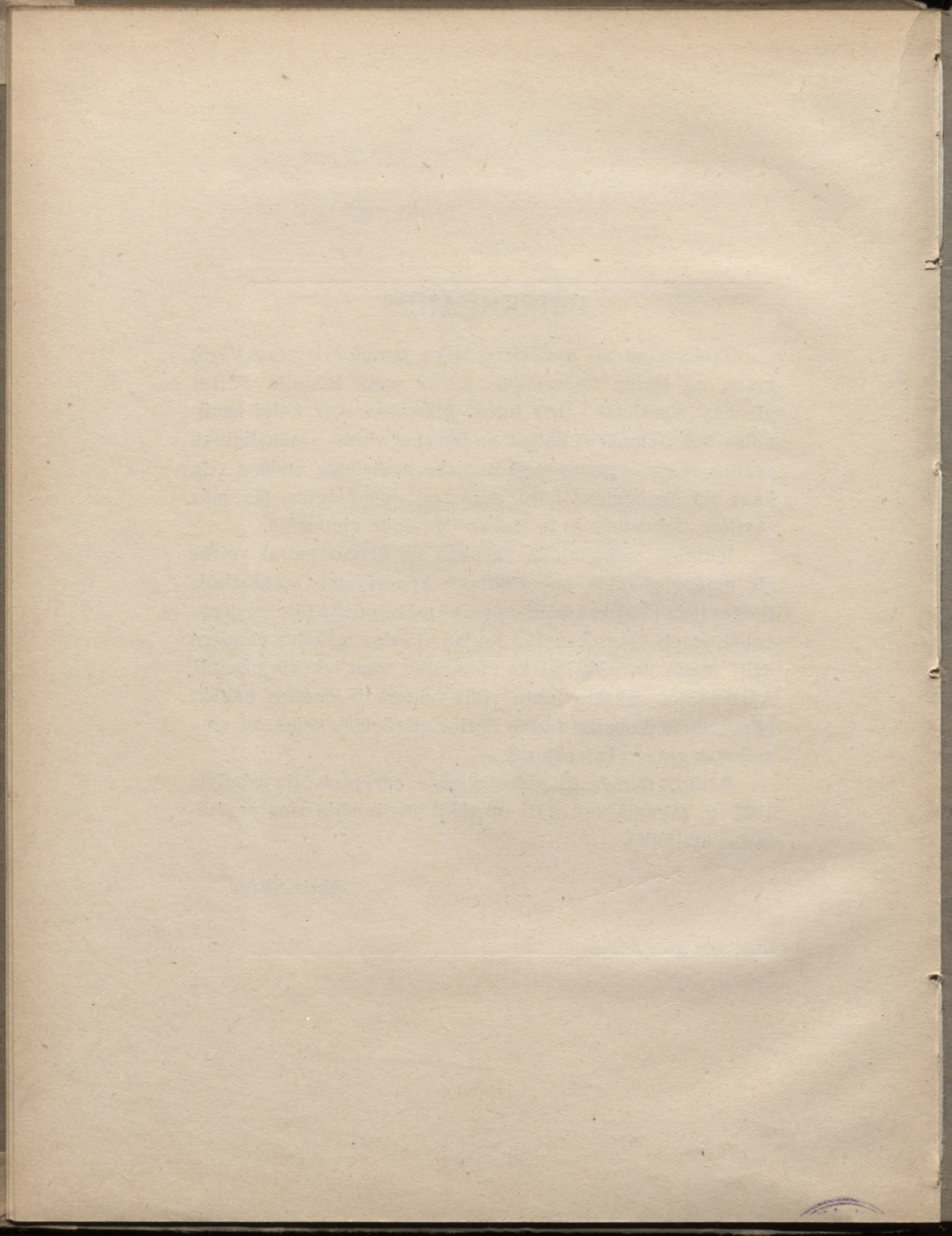
Trokšņainā un neskaidrā laika mutuļos ir vērts vērot krāsu un formu harmonijas, kuņas pauž Rūdolfā Pērles gleznas, zīmējumi. Drīz intīmi glāstošas, drīz baigi saviļņotas, bet vienmēr sirsnīgas un izjustas, viņas — mākslinieka radītos tēlos — paver neikdienišķa skaistuma atziņas. Un kaut arī šīs atziņas būtu aprautas, nepabeigtas, tās mūs saviļņo, aizkustina, jo te izskan ilgas pēc viņpusējā.

Īpatnējā mākslinieka darbiem un dzīves gaitai veltīts šis monografiskais apcerējums. Apcerējuma sarakstītājs tiecīs iedziļināties klusā, sapņainā mākslinieka jūtu un domu valstī, izcelt viņas vadošās līnijas. Pērles mākslas centieni dziļi saaug ar mākslinieka personību, viņa iekšējo pasauli. Apstrādājot uzkrāto faktu vielu, autors ir centies panākt pārskatāmu kopainu tiklab Pērles cilvēcīgās sejas, kā viņa mākslas gara raksturojumā. —

Beidzot minēšu, ka pašreizējais apcerējums bija pabeigts 1925. g. sākumā, bet daži apstākļi novilcināja viņa parādīšanos atklātībā.

Jānis Silviņš

Rīgā, 1928. gada februārī





Roses
Aquarelle
(Collection de M-leur Spr. Paegle)

Rozes
Akvarells
(Spr. Paegles kgra Ipašums)



IEVADS

Mākslas attīstības straumi gan tagadnē, gan pagātnē sabango spēcīgas personības, kas uzsāk, izkaŗo vai nobeidz zināmu posmu stilu maiņā. Šie mākslas varoņi trauc radīšanas viesuļos. Viņu liktenīgā griba noteic laikmetu. Neatvairāmi gara spēki dzen tos lauzt ceļu jaunu formu nojautām, liek iezīmēt kā robežstabiem jaunu sākumu mākslas krustceļos. Priekšteču sasniegumu ierosināti, apaugļoti cīnītāji-jauninātāji droši dragā parašās nolietoto, viduvējo.

Ap viņiem trokšņaini lauž šķēpus piekritēji, noliedzēji. Barvežus pavada līdzkaŗotāju un vienkāršu sekotāju pulki...

Nevien skaļie cīnītāji pamet mākslā pliekano ikdienu. Mēs zinām arī māksliniekus, kas skarbā dienas troksnī min neparastas vientuļas takas. Ja viņi nav droši jaunsācēji, tad vēl mazāk pelēki līdzgājēji. Tie attīstās, darbojas vairāk savrup, nosānis laikmetā valdošām strāvām. Protams, arī īpatņi meklējumus iezīmēs uzdevumi, kādiem izausti dienu meti. Tomēr šai laikmetā valdošai formu valodai nepiekrīt noteicošais vārds, jo ne tā izteic viņu mākslas savdabīgumu. Īpatņi māksla atmirdz dvēseles intīmo izstarojumu gaismā. Šajā gaismā atklājas kā noslēpums daiļuma pasaule saviem saturiem, saviem ritumiem. Un tāda pasaule pēc būtības

nav ietilpināma kādu noteiktu virzienu, skolu robežās. Turpu tiecas mākslinieki-dzejnieki, mākslinieki-sapņotāji un fantasti. Sapņa īstenībā, atraisoties no ikdienas varas, uzplaukst viņu mākslas dīvainie ziedi: vizijas, dvēseles dziļumos dzimušie sapņu tēli, nereālais... Te skaramies pirmavotiem, mākslai kā sapņa burvībai, kā skaistai teikai, kurās vežas neredzētas aizsaules. Un tad māksla ir vēl daudz kas vairāk kā skaists amats, darināt prasme, izkopta forma. Viņā izskan melodijas, kas tik pat senas kā cilvēce, izskan ilgas pēc nebijušā daiļuma valstības, tieksmē atrasties no dabas īstenības. Māksla ir ekstaze, varens dievkalpojums, dzīvošana garam un garā. Dvēsele tic savai brīnumu pasaulei. Turp paceļas lidojumā viņas spēku spārni, jo — runājot Helderlina vārdiem — cilvēks ir dievišķs savos sapņojumos...

Sacīto ilustrējot, aprobežosimies nedaudz piemēriem. Mēs necilāsim šajā sakarībā vidus laiku mākslu ar viņas tieksmēm pēc universalas tipikas, kas piesātināta laikmeta dīvainu reliģisku noskaņu... Tā Itālijā XV. g. s. līdzās meistariem, kas enerģiski cīnās ap reālistiskā laikmeta degošām telpas un figuras problemām, redzam sapņotājus-stāstītājus, kuŗu gleznu naivā intimitāte, sirds siltums tik valdzinoši. Viņu māksla atlido kā zeltaini viegla nezemes teika, vientiesīgi dziļa kā bērna skats. Tādas ir — minot tikai dažus — Giovanni da Fiesole kautri šķīstās madonnas, kas sēd zelta troņos tik sievišķīgi maigas, Filippo Lippi nezemes mirdzuma apstarotie eņģeļi, sidrabainām lilijām rokās...

Minot nedaudz vārdus pagājušā gadu simtenī un mūsu

laikmetā, varētu saukt piem., Puvis de Chavannes, Moreau Francijā, kur pašā modernisma kustībā redzam Gogena dzejiski dekoratīvas teiksmainās Taiti salas gleznojumus, savrup stāvošos H. Rousseau un Odilon Redon.

Anglijā — prerafaliti, Bern Džons (Burne Jones). Vācijā jaunromantiķi, kā piem., Beklins, vēlāk arī ekspresionisti. Skandināvijā — Munks, Musatovs, Bogajevskis, Rerichs, Šagals u. c. Krievijā, Čurļionis Lietuvā... Šo skaitu viegli paplašināt. Pievesto vārdu meistarība un nozīme mākslā gan dažādi, bet viņu garam piemīt zināmas kopējas iezīmes. Sapņa dzīvei, romantiķa ticība īstenībai izskan viņu krāsu un līniju muzika. —

Metot skatu mūsu mākslas īsajā gājumā, redzam veidotājus, kuŗu darbu iezīmē latviskā dabas sapņainība.

Tā, piem., latvisko īpatnību pasācējs mūsu mākslā — Ādams Alksnis līdzās reālismam piegriež vērību senatnes romantikai un pasakaini teiksmainam. Tādi ir meža biežokņos klejojošie sirotāji, jātnieks, kas izbrīnā apstāties apburtās pils priekšā. Arī R. Zariņa grafikas reālismā ieskan teiksmainais („Ko Latvijas meži šalc“). J. Rozentālam vesela rinda darbu ar baigā un pasakainā izjūtu. Tie gan nospiedošā, gan klusi sapņainā noskaņā ved pāri ikdienai, kuŗu Rozentāls meistariski notēlojis pazīstamos lauku dzīves skatos.

Teiksmainas noskaņas pauž J. Madernieka rakstu sacerējumi, stilizācijas. Mūsu mākslinieku vecākā saimē minēsim vēl T. Zaļkalnu, kuŗa „Māmuļa“ pauž latvisko sapņainību...

Nākošā paaudzē, kas sāk darboties ap 1905—6. gadu nemiera un trauksmainības laiku, redzam raksturīgu īpatni sapņotāju — Rūdolfu Pērlī. Viņam radniecīgi, neraugoties uz citiem centieniem, krēslaini skumjais P. Krastiņš un V. Matvejs, kuŗš, dodamies ceļā uz rožaino pasaku pili, meklē „neizprotamo noslēpumu pasauli, dievības pasauli...“ Neaizmirsīsim arī nemierpilnā T. Ūdera mistiskas teiksmainības apgarotos zīmējumus. —

Pērle jūta iekšēju aicinājumu. Viņa skaistie akvareļi, zīmējumi visnotāl liecina, ka gleznotājam ir bijis ko teikt. Teikt to, ko spēja redzēt viņa kautrais dziļi sirsnīgais sapņaina latvju zemnieka skats. Māksla ir garīga nepieciešamība, sevis piepildīšana, lūk, ko mums vēsta nemierpilnā sapņotāja labākie sasniegumi.

Tajos Pērle tiecas pavērt intīmu nojautu un pasakainā valsti, kuŗas sasniegšanai bij veltīts viss viņa mūžs. Pat šo īstenību skatot, Pērle sapņo. Bērna paļāvīgumā un patiesīgumā Pērle ir ticējis šai valstij, ir kalpojis ar sirdi un dvēseli. Ne visur viņa nodomi guvuši skaidru piepildījumu. Kā mūsu mākslinieku lielai daļai, viņa darbs aizlauzts, nenoslēgts. Bet arī paveiktos fragmentos izpaužas personība, ietvertas vērtības. Te redzam gribu neapmierināties ar parasto, būt meklētājam un arī atradējam.

DZĪVES GAITA

Rūdolfā Pērles vectēvs Jānis dzīvojis Druvienas Pērļu krogū, no kāda nosaukuma cēlies pats uzvārds Pērle. Pēc amata kalējs, Jānis Pērle turējis krogu un smēdi pie tā. Pratis smalkākus darbus un apkaimē bijis labi pazīstams ar savu darbīgumu, rakstura stingrumu kā arī reliģiozitāti. Pa svētdienām, noturot dievvārdus, dziedājis košķanīgā balsī. Viņam bijis paradums, katru jaunpiedzimušo ģimenes locekli saņemt ar dievvārdiem, noskaitot kādu reliģiska satura pantiņu. Tā arī dēla dēlam Rūdfam pasaulē nākot. Vispāri Pērļu ģimenē valdījis patriarchals gars.

Pērļu krogū 1843. gadā dzimis Rūdolfā tēvs Jēkabs Pērle. Viņš turpinājis tēva amatu, darbodamies kā krodzinieks un kalējs. Pēc laika veco vietu, nācās atstāt, jo kroga zemi piešķīra citam. Mainot dzīves vietu, Jēkabs pāriet uz Mēru muižas krogu (Valkas apriņķī, Alsviķa pagastā). Mēru muižā 27. aprīlī 1875. g. kā septītais bērns piedzimst Rūdfam Pērle. — Jēkabam Pērlem bijusi taisnīga daba. Tamdēļ krodzinieka vietu viņš vēlāk pametis, jo grūti to paciest kā nedzērājam. Būdams gan reliģiozs, konsekventi nav gājis baznīcā. Arī pie dievgalda gājis reti, aizbildinoties, ka cilvēks cilvēkam, neesot grēku sūdzētājs. . . Aizstāvēdams savu pārliecību,

Jēkabs P. bijis iecietīgs pret citu uzskatiem. Teicis, ka ticības lietās katrs lai darot kā zin. Ik svētdienas noturējis pats mājās dievvārdus un tā apmierinājis sirds prasības. Līdzās reliģiozitātei, rakstura savādībām, Jēkabs P. uzrādījis dzīvas garīgas intreses, kuņas tas laikam mantojis no tēva. Jānim Pērlem bijušas savas iemīļotas grāmatas: bībele, dziesmu un laika grāmatas. Tās allaž vaļas brīžos lasījis; turējis īpašā tarbā, pie kuņas nevienu nelaidis klāt. Nav brīnums, ka arī viņa dēls Jēkabs liels grāmatu draugs, gaišu galvu. Tas daudz lasījis gan mūsu, gan citu tautu rakstniekus. Tā, starp citu, viņš izlasījis tulkojumā vairākas reizes Tolstoja romānu „Kaņš un miers“, par ko (romānu) visai sajūsminājies. Lasījis pie tam kritiski, nododams savu spriedumu, piem., par mūsu toreizējiem jauniem dzejniekiem, kuņus labi pazinis. Viņš abonējis arī laikrakstu, dzīvi sekodams politiskiem notikumiem. Vispār Jēkabam P. stingrs raksturs, atjautīgs prāts. Viņš miris 1920. g. Krievijā, Smoļenskas guberņā, kur bēgļu laikos bij apmeties pie sava dēla Kārļa.

Rūdolfa māte, Līze Pērle, dzimusi Ludviģe 1841. g. (Ludīķu mājās, Alsviķos)*, pazīstama kā liela puķu mīlotāja. Puķes viņa audzina, cītīgi kopj kā istabā tā darzā. Šo īpašību, domājams, R. Pērle mantojis no mātes. Bez tam viņa visai mudīga lasītāja. Par Lizi Pērli dažu labu reizi jokodamies mēdzuši teikt, ka viņa esot pie avīzēm piedzimusi, jo tai patīcis laikrakstus lasīt. Arī viņas tēvs — skolotājs bijis liels lasītājs. L. P. pazīst arī mūsu dzejniekus. Vēl 1906. g.,

*) Mirusi 1927. g. novembrī Mēru pag. Muižniekos pie savas vecākās meitas Alvīnas, apbedīta Aumeisteru kapsētā blakus dēlam Rūdolfam.



Cīņa ar pūķi
Spalvas zīmējums

Lutte avec le Monstre
Dessin à la plume

soda ekspedīcijām plosoties, viņa rok zemē slēpdama Aspāzijas „Sidraba šķidrautu.“ —

R. Pērles vecāki bagātīgi apveltīti bērniem: no dzīvajiem Rūdolfam vēl ir 5 brāļi un 3 māsas. Augdams pulciņā, R. atšķīrās ar savu kluso, satīcīgo raksturu. Ap 1890. g. Pērļu ģimene pāriet dzīvot uz Aumeistera draudzes skolu pie skolotāja Ed. Jozuusa, kuŗš apprecējis R. māsu — Minnu P. Vasaru Rūdolfs iet pie māsas ganos, ziemu apmeklē draudzes skolu. Skolā ar savu lēno, sapņaino dabu viņš iegūst biedru simpātijas. Te Pērle uzrāda zināmas zīmētāja tieksmes, dzīvu fantāziju, kuŗa izpaužas gan domu rakstos, gan dzejoļu mēģinājumos, kuŗus rakstījis šajā laikā. Mēģinās ūdens krāsu glezniecībā, darīnot nelielus dabas skatiņus. Citos skolas priekšmetos viņš neko neizdalās, kaut gan uzrāda ievērojamu uzcītību.

Pērle mīl vientulībā klejot pa gravām un mežiem gar gleznainiem Gaujas krastiem. Kādu rudenī tas saka mātai, ka gribot iet art, jo brīvi dabā strādājot, varot iztēlot sev daudz ainu.

1892. g. rudenī Rūdolfs nobeidz draudzes skolu. Rudenī un ziemu viņš pavada strādājot pie svaiņa. Ko darīt tālāk? Pienācis laiks uzsākt patstāvīgi maizi pelnīt. Viņu viļina dārznieka amats. Tas tuvāks Rūdolfa mākslas tieksmēm. Nākamū gadu jaunekli sastopam jau Kārļu muižā pie Cēsīm mācāmies par mākslas dārznieku. Še viņš strādā kā rožu kopējs. Jaunais amats ļoti patīk, jo jaunais dārznieka mācekļis mīl puķes. Nododoties ar sajūsmu jauniem pienākumiem, Pērle turpina zīmēt, gleznot akvareli. Šie agrīnie



*Rūdolfa Pērles kaps
Aumeisterī*
(Pie kapa mākslinieka māte)

Le tombeau de Rūdolfs Pērle
(Anprès du tombeau se tient la mère
de l'artiste)





Soniija

Aeģijums

(Valsts maksīas muzeja īpašums)

En Finlande

La gravure à l'eau-forte

(Collection du Musée d'Art d'Éran)



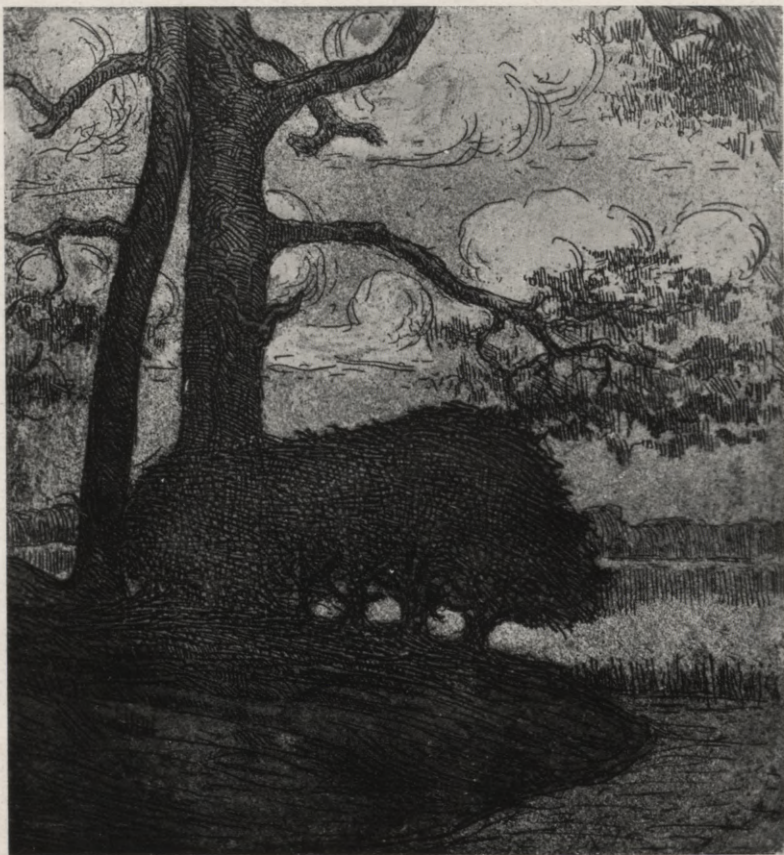
Jelaguina sala

Asējums

(Valsts mākslas muzeja īpašums)

Ile de Jelaguine

La gravure à l'eau-forte
(Collection du Musée d'Art d'Etat)



Priedes

Asējums

(Valsts mākslas muzeja īpašums)

Pins

La gravure à l'eau-forte

(Collection du Musée d'Art d'État)



mēģinājumi nav saglabājušies. Muižas vecais dārznieks, pie kuŗa Pērle nodots mācībā, lāgā neieredz viņa mākslinieci-skās tieksmes. Tomēr jaunā dārznieka centieniem ronas iespaidīgs atbalstītājs — muižas īpašnieks grāfs Zīvers. Pērle dabū zināt, ka grāfs nevien cienī mākslu, bet arī pats glezno akvareli. Protams jauneklī mostas dzīva vēlēšanās iekļūt pilī, redzēt gleznas, jo viņš nu jūt lielāku drosmi pret mākslas mīļotāju grāfu. Tas arī beidzot izdodas. Nejauš gadījens dod iespēju dārznieka māceklim tikties ar Zīversu, kas Pērlem parāda savu gleznu kolekciju, pastāsta par mākslu. —

Nākamū gadu Pērle pāriet uz Vestienas muižu (Cēsu apriņķī). Vestienā jaunais dārznieks, prazdams ar gaudi sastādīt puķu kurvjus, izpelnās muižas īpašnieces baronietes fon Lilienfeld ievēribu. Baronietes rokās nāk arī viņa puķu un muižas zīmējumi. Muižniece stāv tuvu Stiglica centrālās mākslas skolas kuratoram Polovcevam. Viņa uzmodina Pērli braukt mācīties uz Pēterpili Stiglica mākslas skolā. Apsola arī palīdzēt, ko dara, sūtīdama vēlāk uz Pēterpili P. naudas pabalstu, jo viņa materialie apstākļi nav spoži. Pērlem nu paveras jauni nodomi, jaunas iespējamības. Viņš raksta savējiem par nodomu braukt izglītoties mākslā. Pērļu ģimenē valda saticības gars, sirsnīgas savstarpējas attiecības. Visi domā, kā līdzēt iekārotā mērķa piepildīšanā. 1895. g. jūlija beidzamā svētdienā, kādos kapu svētkos, Au-meistera draudzes skolā notiek ģimenes apspriede. Visi gudro, kā sagādāt vajadzīgos līdzekļus, kā darīt. Nāk pie slēdziena, ka katrs palīdzēs cik nu spēdams, un tur arī vārdu.

Rūdolfu Pēterpilī materialā ziņā visvairāk atbalsta viņa brālis Aleksandrs, kas bija izmācījies par vīna degi un savā arodā guvis panākumus. Līdzās viņam brāli pabalsta arī māsa Minna, pie kuņas Aumeistera draudzes skolā dzīvodams, dalījies priekos un bēdās, bet vēlāk, mācoties Stiglica skolā, pavada vasaras brīvlaiku. Pēterpilī ne mazumis izpalīdz māsa Anna, kas ieņēma mājskolotājas vietu kāda augstāka ierēdņa ģimenē. — Bet nu ronas jauns sarežģījums. Pērlem jāiet kara klausībā. Slimības dēļ viņu no kara dienesta atsvabina un nu var doties piepildīt loloto nodomu...



No lauku klusās vienmuļības sapņainais zemnieku puisis nokļūst trokšņainā galvas pilsētā. 1897. gada rudenī, pukstošu sirdi, viņš mēro ceļu uz Stiglica mākslas skolu, lai tur iestātos. Te nu sākas dažādas grūtības. Visai gludi neiet ar krievu valodu. Pie iestāšanās jāliek eksāmens zīmēšanā. Pērlem noprasa, kādā klasē tad viņš īsti grib ietikt: ornamenta, kapiteļu vai galvas?.. Visi šie svešie nosaukumi viņam liekas tādi savādi. Ko īsti lai saka? Galva — galvas klase — tā nu liekas būt it kā saprotamāka. Pērle, kuŗam par visām šīm dažādām klasēm nav ne jausmas, sadūšojas un atbild, ka grib iestāties galvas klasē, nemaz nezinādams, ka še vajag daudz vairāk prasmes, ne kā lai iekļūtu citās zemākās. Lidz šim tam bij nācies zīmēt uz nelielām papīra strēmelītēm un protams, ka pārbaudījums izrādās par grūtu. Galvas klasē to neuzņem, bet ornamenta klasē gan. Nu sākas nopietna, neatlaidīga darba gadi. Jāņem gan ar zinātnēm, jo Pērle grib kā eksterns beigt ģimnāzijas kursu, ko tas arī paveic 1899. gadā. Tagad iegūst pilnas audzēkņa tiesības Stiglica mākslas skolā, jo lidz tam skaitījās kā brīvklaušitājs. Daudz jāstrādā, lai veiktu grūtības zīmēšanā. Pērle zīmē cītīgi. — Pēterpilī tolaiku veidojās mūsu mākslinieku pirmās paaudzes. Daži jau savas studijas bija beiguši (Alksnis, Rozentāls, Valters, Zariņš, Purvīts, Jaun-

kalniņš, Balodis u. c.), daži atradās ārzemēs. Daļa gatavojās studijas beigēt kā, piem. Madernieks, Zaļkalns, Šķilters, Ādams Alksnis jau to vasaru traģiskā nāvē miris. Toreizējais apvienojošais centrs mūsu topošai nacionālai mākslai ir ap 1893. g. dibinātais mākslas audzēkņu pulciņš „Rūķis“. Pulciņa nolūks — biedrošanās kopējam darbam, lai zīmētu, pārrunātu mākslas jautājumus, koptu tautisko pašapziņu. Sevišķi dzīvu dalību „Rūķī“ savā laikā bij ņēmis Rikards Zariņš, kuŗam, kā iniciatoram un dedzīgam vadītājam, pulciņa dzīvē nenoliedzami nopelni. Turpretīm Ādams Alksnis noteica pulciņa garīgos centienus, bij viņa idejiskā dvēsele. Pulciņā piedalījās līdzās Mākslas akadēmijā un Stiglica skolā mācošamies gleznotājiem, tēlniekiem, lietišķiem māksliniekiem arī konzervatoristi-muziķi (J. Vītols, P. Jurjans, P. Jozuus u. c.) „Rūķa“ dalībnieki mēģināja modināt interesi par mākslu, gan sarīkojot dažas izstādes, kuŗās varēja sastapt Rūķim tuvu stāvošu Pēterpils sabiedrību, gan zīmējot „Austrumam“ illūstrācijas, gan vēlāk rakstot par mākslas jautājumiem. „Rūķa“ pirmā posma darbība sasniedz savu kulminācijas punktu ap 1896. g., kad Rīgā sarīko etnogrāfisko izstādi. Izstādes organizēšanā mākslinieki ņem dzīvu dalību. Zīmē tautas tipu studijas, glezno dekorācijas izstādāmiem priekšmetiem u. t. t. Etnografiskai izstādei pievieno latviešu mākslas nodaļu, kur pirmo reizi plašāka sabiedrība, tauta varēja redzēt savu mākslinieku darbus. Pēc šī rosības, aizrautības pilnā laikmeta, kuŗā mūsu māksla pamostas kā tautas garīgās patstāvības izteicēja, dažiem biedriem izklistot no Pēterpils, „Rūķa“ darbība uz laiku apklusā.



Rozes
Akvarēllis
(Valsts mākslas muzeja īpašums)

Roses
Aquarelle
(Collection du Musée d'Art d'Étlat)



Pērles ierašanās Peterpilī sakrīt ar atslābumu „Rūķa“ dzīvē.

Bet pēc laiciņa, ierodoties jauniem spēkiem, Pērles studiju biedriem, gan Stiglica skolā, gan Mākslas akadēmijā — R. Pelšem, B. Dzenim, P. Rubim, J. Kugam, A. Romanam, I. R. Tillbergam, P. Krastiņam, J. Straumem, K. Pluttem u. c. kā arī jau agrāk ieradušamies E. Zīvartam, K. Brencēnam, Ed. Vitlam — sāk cilāt domu par „Rūķa“ darbības atjaunošanu. Ap 1900. g. pie Līberga notiek apspriede, kuņā, bez viņa un dažiem citiem jau studijas beigušiem kollēgām, piedalās jauno mākslinieku saime. Te šo jautājumu pārrunā. Tomēr jaunais „Rūķis“ sāk darboties tikai pēc 1902. gada Pērle atjaunotajā „Rūķī“ ņem dzīvu dalību, vēlāk silti atsaucas par biedriem, pēc skolas beigšanas uztur ar viņiem sirsnīgus sakarus. Pa vakariem pie Zīvarta Akadēmijā, kas kā asējumu nodaļas nospiedējs te dabūja nelielu dzīvokli, zīmē aktus, pārrunā mākslas jautājumus. Valda jautrība, omulība. Kopējā satiksmē jaunie mākslinieki veidojas, smeļ spēkus darbam. Korporācijas tikumi un parašas, kas valdīja agrākā „Rūķī“, tagad sāk iznikt. Tiek sarīkoti intimitates, draudzīgu attiecību sasildīti vakari, ja kādam „Rūķa“ biedrim nobeidzot studijas bij jādodas ārzemju ceļojumā un pienāca atvadišanās, t. s. benefice. Palaikam saņemot no dzimtenes „kuģus“, t. i. pārtikas sūtījumus, pie viena otra biedra tādā gadījumā sarīko „kuģu“ vakarus. Dzīvības pilni, saturīgi pulciņa tradicionālie gada svētki, ar izstādi un koncertu, uz kuņiem ieradās arī viesi no Rīgas. Ap šī gadu simteņa pirmajiem gadiem Pēterpils latviešu

dzīvē vispāri valda rosība. No šejienes vieglāki varēja atskanēt brīvāks vārds. Tādi progresīvi centieni izpaudās „Jaunajās Pēterburgas Avizēs“. Viņu redaktors R. Blau-
manis interesējas par jauno mākslinieku dzīvi, ierodas „Rūķī“, atstāj ar savu dziļo sirsnību gaišas atmiņas.

Viņš mudina arī rakstīt par mākslas jautājumiem. Melngailis ar labiem panākumiem rīko koŗa koncertus, propo-
gandē krievu sabiedrībā mūsu nacionālo muziku. Melngaiļa Korī starp citiem „Rūķa“ māksliniekiem dzied arī R. Pērle. Tiek sarīkotas arī teatra izrādes, kuŗās piedalās mākslas
skolas audzēkņi. Tā Melngaiļa Kora sarīkotā Niedras „Zemes“ izrādē Pavlovas zālē gūst labus panākumus Pērle bailīgā zemnieka — „gluži manas domas“ teicēja lomā. Izrādē starp citu piedalās R. Pelše, P. Krastiņš, B. Dzenis,
J. Kuga u. c... Visā šajā rosīgā laikmeta dzīvē rūgst jauni, topoši spēki...

„Rūķī“ Pērle nolasa interesantus literariskus mēģinā-
jumus, tēlojumus, kuŗos izpaužas intīmas dvēseles kustības, atjautīga izdoma. Šie rakstiņi nav paglabājušies. Tā kādā stāstiņā Pērle tēlojis, kā viņš kaķēnus slīcinājis, pārdzīvotos sirdsapziņas pārmetumus. Te ievijušies skaisti gleznainie izteicieni par tārpiņu, kas lien pa celmu, „sarkano ūdens vabolīti“, kas kā „asinspile norit pār satrūdējušās siekstas vaigu“ (sk. T. Zaļkalna nekrologu).

Skolā Pērle strādā ar sajūsmu un uzcītību, dabū stipendiju. Viņš mācās pie Jaunkalniņa audumu rakstu zīmēšanu, glezno akvareli puķes, specializējas arī pie Panova asējumā, kuŗam

laiku nododas ar lielu aizrautību. Viņš sevišķi darbīgs. Skolā, ārpus skolas Pērle sevī noslēdzies, sapņaini kluss. Pret tuviniekiem un draugiem atklāts, ļoti sirsnīgs, izpaļidzīgs. Kollēgas, ar kuņiem tas nācis tuvākā satiksmē, viņu raksturo šādi. Pērle neliela auguma, drusku paplecīgs. Galvu domīgi mazliet ierāvis plecos. Viņa skats iegrimis sevī, maigs. Tas liecina, ka Pērli nodarbina iekšķīgā domu un tēlu pasaule. Sāvā apņemšanā, darbā stingrs, izturīgs, gribas cilvēks. Satiksmē ar citiem parasti kautrs, atturīgs, bet pret studiju un darba biedriem vienmēr labsirdīgs, neliekuļots. Šim liriski noskaņotam lauku puisim gaiša, dzīves priecīga daba. Tā, piem. rītos, kad vienam otram kollēgam īgns gara stāvoklis, viņš pieceļas un, pārmetis kājas gultas malai, nodzied kādu tautas dziesmu, kas uzmodina visus. Savā ārienē, gaitā Pērle parasti neuzkrītošs, kluss, bet vienmēr mīļš, saticīgs. No viņa nedzird robustu, nedelikātu izteicienu. Viņš vienmēr sapņains, fantazē, mīl vientulību. Studiju gados tam brīvos brīžos tīk sēdēt Vasaras dārzā. Vakarā, pie tējas glāzes tas draugiem, ar kuņiem dzīvo kopā vienā istabiņā, pastāsta piedzīvojumus, kam dažreiz intīma, romantiska nokrāsa. Pērles dabā bij īpašības, kas imponēja sievietēm. Viņam raksturīga šāda anekdote. Kādreiz tas sēž iemīļotā vietā — Vasaras dārza alejā. Tam pāiet lēni garām skaista dāma. Tā noskatās sēdošā. Pēc laiciņa viņa nāk atpakaļ. Abi apmainās skatiem. Kad dāma iet garām trešo reizi, P. paceļas, pasveicina godbijīgi nepazīstamo. Tad klusu, neatskatīties aiziet, lai pēc tam vairs nesastaptos. Viņš izvairās no reālā, banālas iepazīšanās. Kāds apmai-

nīts kluss smaids, vieglas jūtu nianšes, kas paliek atmiņā kā izgaistošs sapnis. Tas — viss.

Īstenība jau nežēlīga, izputina izdomu. Šajās pretējībās dažreiz ronas arī komiskas situācijas. Tā Pērle sēd pie alus glāzes kādā krodziņā ar savu draugu, mākslinieku Pelši. Abi tērzejot nepamana, ka rēķins pārsniedz naudas maku saturu. Pērle gudro, ko darīt... Atceras, stāsta: kādam jaunam māksliniekam arī viesnīcā aprūcis naudas. Bet viņš uzzīmējis uz galda glezniņas. Tās bijušas interesantas, radies pircējs un nauda rokā. Fantazējot Pērle zīmē uz galdiņa dažādus skatus. Pienāk apkalpotājs, paskatās, pārmetoši nosaka: „Kungi, ko jūs to galdiņu tā nosmērējuši“. Pēc tam noslauka visu ar miklu drānu...

Vasaras brīvlaikus Pērle pavada Aumeisterī pie tuviekiem. Še viņš klejo gar Gaujas malu, cītīgi zīmē, drusku muzicē. Viņš mīl muzīku. Par saviem iespaidiem Pēterpilī, dzīvi, draugiem sajūsmināts stāsta. Mīl dzejiski izteikties. Tā kādu pavasari, stādot uz Jozuus ģimenes kapa ozolu, tas saka, ka ozols, kupli augot, dzīs zemē dziļi saknes un kā mīlām rokām reiz apņems arī viņu. Šie Pērles vārdi piepildījās. Viņš aprakts zem šī ozola. —

Skolas gados Pērle čakli nododas akvareļu stūdiņām, ofortam. Pa svētdienām kopā ar dažiem draugiem — E. Vītolu, R. Pelši, K. Plutti, J. Kugu izbrauc uz Pēterpils tuvāko apkārtni, lai zīmētu, gleznotu uzmetumus pēc dabas. Tomēr šie darbi neapmierina autoru, viņš tos vēlāk iznīcina. No šī agrā posma saglabājies kāds neliels akvarels „Primulas“.



Bērziņš
Akvarēlis

Petit bouleau
Aquarelle



Agris pavasars
Akvarelis

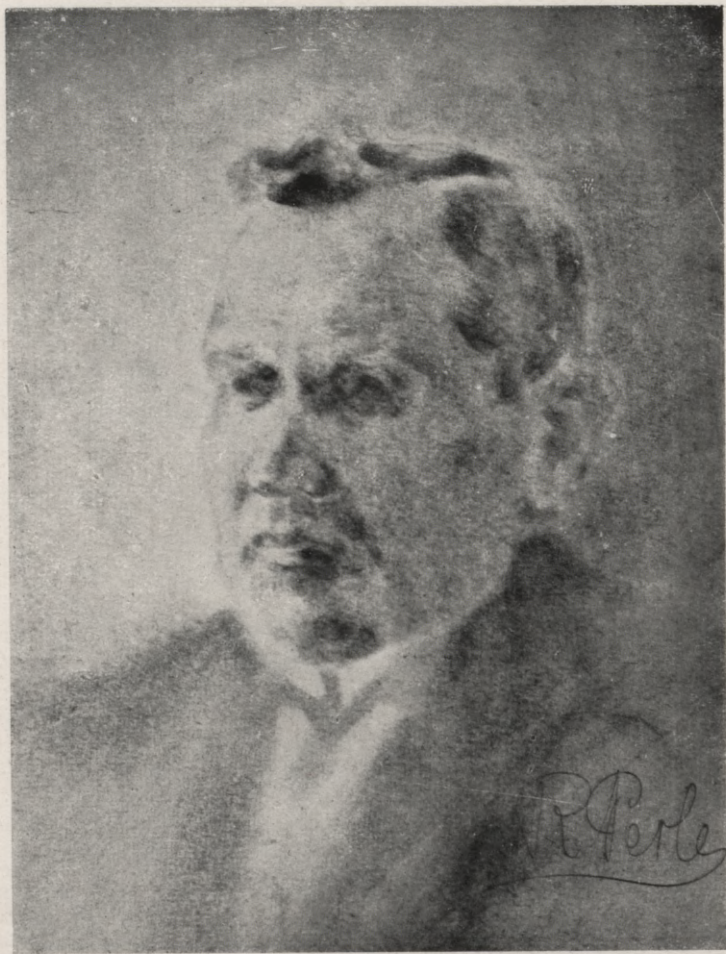
Au printemps
Aquarelle





Ruisseau
Aquarelle

Upšte
Akvarilis



Mākslinieka brāļa ģīmetnē
Akvarelis

Portrait du frère de l'artiste
Aquarelle



Ja skola sniedza Pērlem tehnikas pamatus, tad tālāko viņš panāk neatlaidīgā darbā. Meklējot, nemitīgi mēģinot, tas pamazam izveido sevī izsmalcināto, dažkārt pat virtuozo akvareļa glezniecības pārvaldišanu.



57-3.617

1905. g. maijā Pērle nobeidz Stiglica mākslas skolu, iegūst lietišķo mākslu mākslinieka grādu. Sākas jauns posms mākslinieka dzīvē. Viņš paliek Pēterpilī. Gŗūtie materiālie apstākļi neatļauj nodoties mākslai. Jāpelna maize. Pērle iestājas Treugoļņika gumijas fabrikā par architekta palīgu. Par jauniem dzīves apstākļiem viņš raksta tēlniekam B. Dzenim:

Sv. Pēterburgā, 28./XII.—05. g.

Mīlais Buša!

No visa spēka novēlu Tev tās visulabākās un lielākās laimes! Pats nevaru būt, jo dienests neatļauj. Redzi — ir noticis tas, no kā es tik ļoti baidījos, jo esmu iestājies gumijfabrikā par arķitekta palīgu. Darba laiks 9 stundas par dienu un alga no sākuma 75 rbļ. par mēnesi. Strādāju jau otro mēnesi. (Ziemas svētki 2 d.) Tas par mani. Zīvartam bij kāzas 18. dec., Melngailim būs 4. janvarī un Jozuusam, kā dzird, rītu vai parītu. Lai dzīvo mākslinieki! Ar to braukšanu uz Pēterburgu nepārsteidzies un nogaidi mierīgi, kamēr Muselius ziņos, jo agrāk par februari tik un tā nekur neaizbrauksat. Arī citi puisi aizbraukuši. Pa vakariem griežu Musorgski. F. ir lops, jo kartes vēl neesot atsūtītas. Man šķiet, ka viņš šo pirmo izdevumu būs laidis klajā ārzemēs; tad, kad Tu brauksi

uz Berlīni, es Tevi lūgšu tur apskatīties, Tilbergs ar savu kundzi arī laikam brauks nākamo semestri uz Parīzi, jo Akadēmija tik un tā netikšot atvērta. Pēterburgā ļaudis dzīvo mierīgi“.

Ln. Pēterburgā 28 XII. 059.

Milais Būsa!

No visa spēka novelu Tev tas visu labākas un lielākas laimes! Pats nevaru būt, jo dūnests ne-atļauj. Redzi - ir noticis tas, no ka es tie ļoti haudj, ja esmu cetojies gurnij, fabrikā, pie arhitektā par palīgu, dar la loks 9 stundās par dēmu un alga, no esmu ma 75 rb. pōr mēnesi. Strādāju jau otru mēnesi. (Lomas sēti 2 d.) Tas par

mani. Luvaton kirjasto 18dec. Melngaiton-
bus 4, jannari un jorunam ka daktori vitan vai
paritu. Lai dzivo maseleneši!

Ar to broussanu uz Peterburgu nepasiti dzas,
jo un no gaidi muerigi kameš Musketus zivis, jo
dgraves par februari tise un ta ne kur ne-iz-
brausiat tri citi puiši ir izbraususi.

Par narkarum guesu
Musorgesi.

Feltens ir lops jo raktes vel ne-rot atsititas.

Man iquet ka vinas jo pirmo izstevumu
hus laidis klaja mueris, ta vad Tu brausai
uz Berlini es Teri lugu Tur apskatities.

Til brogjs ar savu kurbodzi vri lai kam
brausis napsams semesteri uz Parizi jo

Akademi ja tisk un ta metisot atvasta

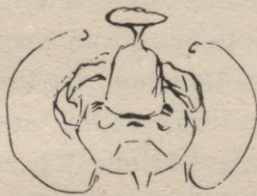
Peterburgi laudis drains merigi.

Loicini savu labo otro pusi un
citus kas neskus un pomanstheemus.

Ak, ja!

Taus Perle.

atvains - Jusu Perle



Drinu us Jusu vesi hu!

Novelu jo ruplu nasotni!

Vēstules beigās seko sveicieni Dz. un viņa jaunai kundzei. — Vēstules nedaudzās rindiņās izskan skumjums. Studiju un idealisma gadi aiz muguras, mākslinieku sagaida saltā, prozaiskā dzīve. Tā prasa savu. Viss laiks, labākie spēki jāatdod darbam fabrikā, kam nav nekā kopēja ar mākslu. Tikai vakari un svētdienas ir vienīgie atpūtas brīži, un tos Pērle ziedo mākslai. Gadiem ilgi nācās vest neatlaidīgo cīņu par maizi un par gara prasībām, vest šīs divas cīņas. Dienā Pērle ir kluss ierēdnis, kas salicis pār zīmējamo galdu stingrā pienākuma apziņā. Strādā fabrikā ļoti nopietni, neizkavējot darbu. Vakaros, galvenām kārtām svētdienās — šo brīžu nav daudz — Pērle intensīvi glezno, zīmē. Tad viņam veras ceļš uz iztēlē jauzamo apsolīto zemi. Visa viņa māksla tiecas prom no ikdienas. Rūgtā likteņa ironija, ka taisni ikdienas darbs paņēma Pērles mūža lauvu daļu. Dažs labs šādos apstākļos pamestu mākslai ar roku, apgurtu. Pērlem, kā redzams, netrūka gribas spēka, lai neļautu ierūsēt garam, lai nesalūztu dzīve sāpīgās pretējībās, kas nomāc dzīvos, radošos dvēseles spēkus.

Ir varoņi, kuŗu darbi neizpaužas skaļās uzvarās, milzu sasniegumos, bet kas dvēseli notrulinošās ikdienas gaitās spēj saglabāt savus garīgos ideālus, paliek tiem uzticīgi. Tāds bija Rūdolfis Pērle savā īsā mūžā...

Īsi pirms skolas beigšanas (1904. g.), kā arī divi turpmākos gadus Pērli nodarbina asējumi. Viņš mēģina šajā arodā maizi pelnīt. Neveiksmes spiež jauno mākslinieku no šī nodoma atteikties, tas pamet asējumu. Kā agrāki darbi minami: „Tēlnieka B. Dzeņa ģimēne“, „Priedes“,

„Parkā“, „Dzirnavas“, „Somija“ u. c. Šajā laikā paveikti arī daži nelieli akvareļa uzmetumi, dabas un puķu studijas, kas nav saglabājušies. Kā jau augšā pievestā vēstule rāda, tad Pērle pēc skolas beigšanas dabū no mākslas tirgotāja Feltena pasūtījumu — 12 asējumus skatu kartēm pēc Levitāna gleznām. Pie šī darba mākslinieks strādā ar lielu sparū. Kā atlīdzība bij jāsaņem 150 rubļi. Par šīs naudas izlietošanu nu tiek sapaņotas lielas lietas, bet cerības neatīstītojas, kaut gan Pērlem pasūtījumiem vajadzīgo materiālu sagādāšanai pat bij jāietaisa parāds. 1905./06. gadā paveikti arī citi oforti, kā Musorgska ģīmetne pēc Repina gleznas, L. Tolstoja ģīmetne, „Jelagina sala“, u. c. Pēterpils „Svaros“ parādas Pērles zīmējumi. Arī asējuma tehnikā Pērle eksperimentē, pielietojot kazeinu plates sagatavošanai. — Nākošos divi gados (1907./08.) vērojams atslābums mākslinieka darbā. Pēc tiem, sākot ar 1909—10. gadu mēs atkal varam nosekot Pērles mākslinieka attīstības gaitu. Viņa darbība top intensīvāka. Turpmākos gados ronas ievērojamākie akvareļa gleznojumi, mēģinājumi eļļā, pasteli, krāsaino zīmuļu, ogle, spalvas zīmējumi. Pirmos gados sastopam nelielas ainavu studijas, kuŗas dažkārt uzrāda tieksmi pēc pelēki iezilganiem samiglota nozieda akordiem, „Rīts“, „Migla“, „Upīte“ u. c. — 1910. g. Pērle piedalās pirmā latviešu mākslinieku izstādē. Latviešu mākslinieku izstādes, kas ienesa dzīvību mūsu mākslas plūdumā, ierosina arī Pērli. Tā minētā izstādē parādās šespadsmit akvareļi un zīmējumi, starp kuŗiem arī brāļa ģīmetne un pašportreja akvareļi. Šī pašportreja, kā arī daudzi citi Pērles darbi, gājusi bojā. Te

parādās bez tam trīs asējumi („Musorgskijs pēc Repina gleznas“, „Dzirnavas“ un „Priedes“). Drīzi vien Pērle atrod savas īpatnības, piegriežoties galvenām kārtām puķu gleznojumiem, zīmējumiem, kuŗi tad nu parādās otrā latviešu mākslinieku izstādē, Grafiskā izstādē (1914 g.) Sākot ar 1912. g. piedalās vairākkārtīgi Krievu Ķeizariskās akvarelistu biedrības izstādēs Pēterpilī. Izstādes notiek Mākslas veicināšanas biedrības zālē. Ja arī Pērle ne sevišķi bija pieskaņots izstāžu kopējam raksturam, viņa puķu gleznojumi patik. Par tiem parādās atzinīgas atsauksmes krievu un vietējā vācu laikrakstos. „St. Petersburger Zeitung“ mākslas kritiķis O. Grosbergs raksta par Pērles rozēm: „... starp pārējiem puķu gleznotājiem Pērle savās dāvanās ir noteikti stiprākais un nobriedušākais, viņam raksturīga plaši un spēcīgi gleznota rožu vija (Nr. 45). Pērle glezno noklusinātos pušņos atmetot botaniski pieļaujamo, pie kuŗa paklūp daudzi mūsu puķu gleznotāji. Viņam no svara puķu raksturojums un krāsu iespaids. Kā vienā tā otrā ziņā Pērle ir meistars ar izcilu gaumi...“

Akvarelistu biedrībā pastāvēja noteikums, ka ikvienu trīs gadus no vietas viņu izstādēs piedalījušos mākslinieku jāuzņem biedru skaitā. Bet tā kā biedri dalījās izstādes diezgan prāvos ienākumos, tad, lai nesamazinātu dividendi, nebij vēlams biedru skaitu kuplināt. Tālab nevēlamo kandidātu izšķirošā gadā nepielaiž izstādē. Kad arī Pērlem jāizbauda līdzīgs liktenis, viņš piedalās zem pieņemta R. Jakovļeva vārda, par ko liecina 1915. g. darinātā akvareļa krieviskais uzraksts. —



Paysage
Aquarelle

Ainava
Akvarellis



Lilijas
Krāsains zīmējums

Lis
Dessin coloré





Parkā
Tušas zīmējums

Au Parc
Lavis

Liljas un rozēs
Akvarēlis



Lis et roses
Aquarelle



Pērles akvareļu tehnika jo gadu kļūst plašāka, drošāka, viņš sāk vairāk atrast pats sevi. Arī še eksperimentē: pārklāj zīmējumus, gleznas ar gumijas laku, zīmē uz gumijas, stikla papīra u. t. t. Strādā ātri, trauksmaini. Nereti jau fabrikā, vai pa darbdienu vakariem zīmuli, spalvā uzmet sava darba ideju. Tā piem. gleznām „Saule“, Jūras celmi“, „Kuģi“ u. c. Svētdienās no rītiem, tūdaļ pēc brokasta, Pērle ķeras pie darba, pirmmeta izveduma. Glezno ātri, drošiem vilcieniem, gan uz sausa, gan uz slapja pamata (ūdens krāsās). Mēģina izmantot dažādas papīra un kartona virsmas īpašības. Pašā darba gaitā meklējot jaunas iespējamības, efektus, dažreiz pirmmetu pilnīgi pārveido. Tā nu strādā nepārtraukti līdz pat pusdienai. Ja netiek galā, pusdiena padziest. Ja darbs nav gluži izdevies vienā lējienā, to bieži vien pamet. Pērle vispāri kritiski skatās uz saviem darbiem; tos neapmierināts iznīcina. Dažreiz viena un tā paša kartona vai papīra lapu apzīmē, apglezno no abām pusēm, vai atkal salīmē ar gumiju vienu kartonu ar otru apgleznotām pusēm, sāk strādāt no jauna.

Pērles dzīvais atjautīgais prāts, pētošā doma ved to pie panākumiem arī teknikā, maizes arodā. Viņam piegriež vērību administrācija, tas dabū paaugstinājumu, līdz beidzot ieņem gaisa balonu nodaļas vecākā meistara vietu, kādā viņš sabija vairākus gadus, līdz pat nāvei. Še, starp citu, viņa atradums, kā ar ietaupījumu sagriežama gumijas drāna gaisa baloniem. Par to izpelnās administrācijas atzinību, jo atradums pavairoja peļņu. Kā vecākais meistars ar savu taisnīgumu, pacietīgo raksturu, vienkāršo sirsniņo izturēša-

nos Pērle iegūst lielu popularitāti savu apakšnieku un strādnieku vidū. — Jau pirms kara Treugolņika fabrika nodibina Karsā nodaļu specialī gaisa balonu izgatavošanai. Kara laikā Pērli kā lietpratēju dienesta darīšanās vairākas reizes komandē turp, uz Kaukazu. Mežonīgi pirmatnējā daba, vareno kalnu un klinšu aizs atstāj uz mākslinieku manāmu iespaidu. Šie jaunie iespaidi ierosina vairākus gleznojumus akvarelī, eļļas krāsās, arī zīmējumus. Pērle tēlo kalnus, sagrauto pilsētu drupas. Ap šo laiku — 1915. g. notiek maiņa Pērles teknikā, izteiksmes veidā. Sākas jauns posms viņa mākslas attīstībā. Viņš sāk noteikti izcelt līnijas, tiecas pēc lielākiem krāsu laukumiem, mēģinās eļļas krāsās. Ne mazāk ierosinošu iespaidu kā Kaukaza ceļojums tematū izvēlē atstāj uz viņu kara drausmīgie notikumi, arī februara revolūcija. Kara un revolūcijas laikā mākslinieka dvēseles dzīvē vispāri notiek lūzums. Kā nojauzdams asiņaino cīņu, lielo satricinājumu sekas, viņš izsakās kādreiz tuviniekiem, ka šis karš būšot vispasaules revolūcijas sākums...

Kara laikmeta motīvi atspoguļojas vairākos spalvas un krāsainos zīmējumos. Tā, piem., 1915—16. g. spalvas zīmējumos „Gaisa kuģa apšaudīšana“, „Kara karodziņa rakstītāja“. Zīmuļa uzmetumos šajos gados Pērle tēlo sargu kaņēivi, kaņēivjus ierakumos, cīņas Kaukāzā... Aktuāla nozīme arī viņa karikatūrām, kurās redzam gan Viļumu, kas laiž plīstošus ziepju burbuļus, gan vācu ērgli, kas izplucināts nes ķetnās mēnesi un tml dz. Tomēr karikatūras nav īpatnējas. Arī revolūcijas notikumi un latvju tautas brīvības ilgas atbalsojās gleznās („Saules dēli karā jāja“),

vairākos spalvas zīmējumos. Paliekot fantasts Pērle kā cilvēks un kā mākslinieks ir pārliecināts patriots. —

Visus šos pēdējos gadus, līdz pat slimībai, Pērle strādā ar ārkārtēju enerģiju. Bez parastā atbildīgā darba fabrikā tas vakariem nododas mēģinājumiem, kas prasa daudz laika, līdzekļu. Ne mazāk rosīgi viņš strādā mākslā. Zīmē, glezno svētdienās no agra rīta līdz vēlam vakaram, cītīgi gatavodamies uz latviešu mākslinieku izstādi Pēterpilī (1915. g.) Šajā izstādē piedalās ar seši akvareļiem: „Pasaka“, „Skeleti“, „Pilsēta“, „Fuksijas“, „Ceriņi“, „Rozes“ un vienu temperas gleznojumu „Ainava“. Nākamū gadu viņu sastopam Maskavā sarīkotā latviešu mākslinieku izstādē (Lemersjē gallerejā no 6. marta līdz 3. aprīlim 1916. g.) piedalāmies ar deviņi darbiem: „Zelta laiviņā“, „Sidraba laiviņā“, „Sapņu pils“, „Nakts jātnieki“, „Pasaka“, „Skeleti“, „Dārgakmeņi“, „Dzīvs ceļš“, „Tempera“. Šajos gados paveikti arī vēl citi lielāki gleznojumi: eļļa „Drausmu mākoņi“, „Kalnu gali“, „Jūras celmi“ (1915. g.) u. c., neskaitot spalvas zīmējumus un krāsainus zīmējumus. — Pērle nāk pie pārliecības, ka vēl ļoti daudz nepieciešams strādāt, lai ko panāktu. „Ģenijs, ir ļoti liels darbs“ mēdzis viņš sacīt. Augsti vērtējot neatlaidīga darba nozīmi, Pērle prata ar šādu darbu piesātināt savu dzīvi.

Sākot ar 1915. g. jūniju Pērli stipri nodarbina kara tehnikas jautājumi. Tie saviļņo viņa dzīvo fantaziju, iekarsē mēģinātāja, meklētāja tieksmes. Visai intensīvi, ar aizrautību un retu neatlaidību, līdz pat slimībai turpinās pirotehnikiski meklējumi. Pērle strādā kopā ar svaini Ed. Jozuusu un kādu jaunu krievu ķīmiķi J. Boļšakovu pie vairākiem pirotehnikiskiem izgudrojumiem. Pērles mazā istabiņa uz Zarotnajas 24 šajā laikā pārvēršas par veselu laboratoriju. Pērle, kopā ar minētiem līdzstrādniekiem, izgudro jaunu apgaismojamo vielu raķetēm pozīciju apgaismošanai naktī. Tā pārspēj krievu armijā lietojamo ērtības un gaismas spilgtuma ziņā. Viņa otrs izgudrojums ir patrona-raķete ar īpašu aizdedzināšanas ierīci, kas dod iespēju aizdedzināt bez trokšņa un gaismas radīšanas (pirms pašas apgaismojamās vielas aizdegšanās). Šīs patronas gan svežamas ar roku, gan īpašiem izgudrotiem metamiem spieķīšiem. Vēl viens gaismas sveces-patronas pielietošanas veids, kuŗu izdomā Pērle, ir īpašs trejāda veida reflektors, (skārda, lietussarga veidīgs no azbesta un cilindrveidīgs). To pielieto gaismas pastiprināšanai gan turot rokā, gan paceļot uz atsevišķa kātiņa.

Reflektoru palīdz izvest Pērles studiju biedris P. Rubis. Viņš palīdz atrast arī vietu mēģinājumiem kādā muižā, Pē-



Laiviņā
Spalvas zīmējums

En bateau
Dessin à la plume

terpils apkārtņē. Līdz tam mēģinājumu izvešanai bijis jāapmierinājas ar istabas krāsni.

Bez minētiem atradumiem Pērle izgudro atjautīgi konstruētu aerostātu „Meteoru.“ Dedzināmo sveci (patronu) paceļ gaisā ar ūdeņradi pildīts balons. Vējš to nes uz pretinieka pozīciju pusi. Īpaša ietaise liek balonam gaisā apmesties otrādi. Patronam nepamanīti aizdegoties, balons, palēnām sadegot gaisā, laižas lejup. Minētie izgudrojumi, protams, prasa kā laiku tā naudu, saistīti dažādiem mēģinājumiem, speciāliem aprēķiniem. Uz tiem tad arī dabū privilēģiju (patenti) 10. jūnijā 1916. g. Par to ziņo mūsu nacionālam varonim pulkvedim Fr. Briedim. Briedis šī lieta jo dzīvi ieinteresē. Viņa nodoms bij ar mākslīga, ienaidnieku apžilbinoša, apgaismojuma palīdzību pārvērst nakts uzbrukumus itkā dienas uzbrukumā. Krievu armijā nakts uzbrukumos lietotā gaisma bij stipri nepilnīga. Briedis, pārliecinājies par jauno ķīmisko sastāvu, raķetes-patronas ierīci, piegriez šai lietai uzmanību, dod attiecīgus aizrādījumus savās vēstulēs. Ar izgudrotājiem mūsu tautas varonis iepazīstas ārstējoties Gatčinas slimnīcā. Tā kā Pērle cauru dienu aizņemts fabrikā, tad sarunas un sarakstīšanos ved pie viņa tolaik dzīvojošais svainis Ed. Jozuus, kurš arī kārtoja valdības iestādēs vajadzīgās formalitātes un t. t.

Tā 1916. g. 27. jūlijā (v. st.) Briedis raksta (krievu val.) ziņodams par izmēģinājumu iznākumiem: „Par visstiprāko sastāvu raķetem izrādījās № 22. Ieteicu šo pulveri pārvērst kompaktā masā, lai to ievietotu ceturtā kalibra čaulā... Sagatavotās patronas atsūtāt mums uz pārbaudījumu. Domāju,

ka pateicoties labam sastāvam, viņas būs plaši pielietojamas... Lieku priekšā pārdomāt reflektora tipu pusloka apgaismošanai, ar pagrieztu taisno malu pret mums kā arī galīgi izstrādāt apgaismojuma preparāta piemērošanas jautājumu. Pēc jautājumu izšķiršanas atbildiet..“

1916. g. septembra mēnesī pēc dažādām grūtībām jo, kā stāsta Ed. Jozuus, krievu valdība pret visu šo lietu izturējās ļoti vēsi, pateicoties Brieža enerģijai tiek nolikti Rīgā izmēģinājumi ar balonu, uz kuņiem no Pēterpils ierodas Jozuus.

Vētrains nakts, līst lietus. Nav vajadzīgās iekārtas balona pildīšanai ar gāzi. Balona diametrs — kā stāsta J. — izrādās par lielu, to grūti dabūt pa kazarmes durvīm... Pēc šīm klizmām izrādās, ka ar Rīgā sagādāto degli nevar aizdedzināt apgaismošanas vielu. Notiek nelaimīga eksplozija. Briedim vārīgi apdeg seja, rokas. Drīz pēc nelaimīgā notikuma Fr. Briedis viņu slimnīcā satikušam Jozuusam saka: „Tas nekas, bez tā jau nevar būt!“ un mudina tikai strādāt tālāk. Vēl pirms ziemas svētku kaujām, 11 novembrī Briedis raksta Jozuusam, dodot aizrādījumus par apgaismojamo vielu, patrona, reflektora ierīci u. t. t.: „... Tagad atbildēšu uz Jūsu pieprasījumu un izteikšu savas domas mūsu lietā. Izlietot šo labu apgaismošanas vielu mēs varam patronās, 4. kalibra, priekš apgaismošanas un pieliekot sarkanas, zaļas un, varbūt, citas vielas signalizācijai. Vislabāk tomēr izlietojat pulvera (šāveņa) spēku izsviešanai, jo citāds sviedējs nebūs tik vienkāršs un labi ievietojams nešanai. Turpretīm pistole aizņem maz rūmes, viegli un ātri pielādējama u. t. t... No rokas sviešanas ir jāatteicas galīgi, jo

patronas, kuņas deg zemē, nekādu apgaismošanu nedod. No liela svara būtu rokas reflektors apgaismošanai un ap-
žilbināšanai. Patronu reflektora aizdedzināšana jāietaisa
ar tādu nolūku, ka tas varētu notikt vienā acumirkli, vaja-
dzīgā momentā. Tādam roku reflektoram ir liela nozīme, ja
varētu apgaismot uz kādi 150—200 soļu. Patronas vajag
tādas, kuņas degs 1 minūti un vairāk. Uz šām divām lietām
griežu Jūsu vērību un ja Jūs pa ziemas laiku varētu to lietu
vest galā, tad būtu ļoti teicami. Esmu gandrīz izveseļojies
un dzīvoju pašu laiku pozīcijā. Ar sirsnīgu sveicienu Jūsu
F. Briedis.“ Arī vēlāk, pēc ziemas svētku kaujām, gulēdams
ievainots Carskoje Selo lazarētē, mūsu lielais tautas varonis
interesējās par Pērles izgudrojumu, grib atrast vietu jau-
niem mēģinājumiem. Krievu birokrātu nelabvēlība un uz-
nākusē revolūcija velk šim pasākumam krustu pāri...





Lis et roses
Dessin colorié

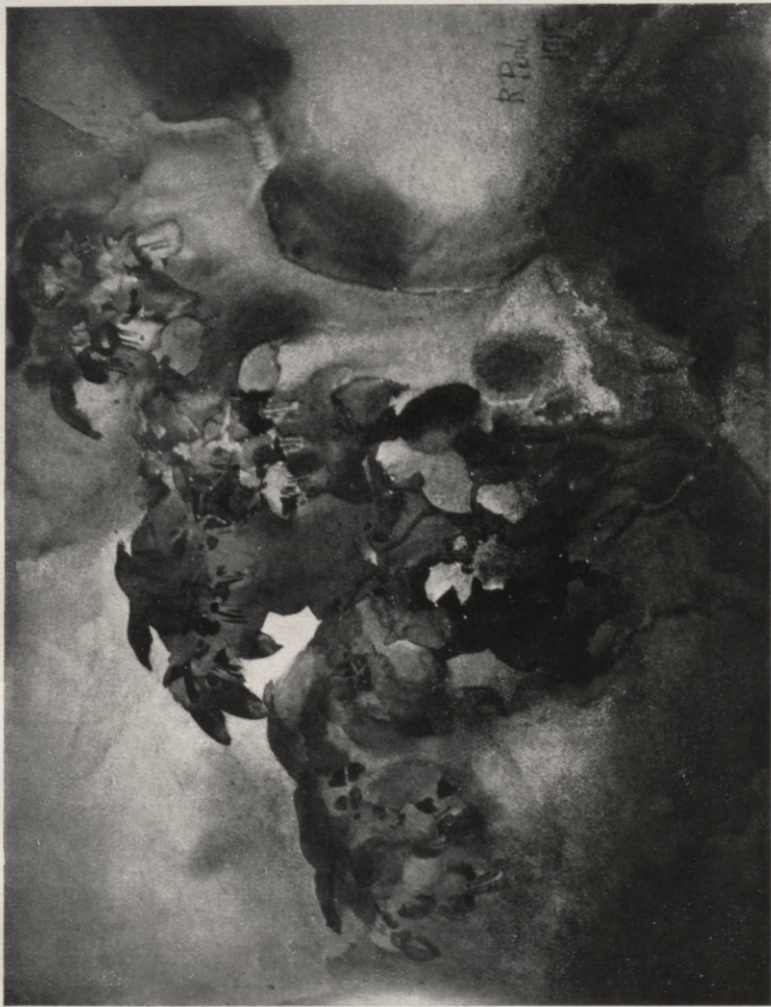
Lilijas un rozes
Krāsains zīmējums



Drausmu mākoņi
Eļļa

Nuages monstrueux
Huile





Fuksijas
Akvarelis
(A. Dzeņa kdzes īpašums)

Fuchsia
Aquarelle
(Collection de M-me A. Dzenis)

Roses un lilijas
Akvarēlis



Roses et lis
Aquarelle



Par neizdevušos mēģinājumu Rīgā Ed. Jozuus telegrafē Pērlem uz Pēterburgu. Pērli šī ziņa visai uztrauc, notriec. Viņš tolaik jau slimo ar aklo zarnu. Griezies pie kāda specialista. Tas ieteic ieturēt stingru dietu. Uztraukums nelabvēlīgi iespaido slimības gaitu, dieta vairs netiek stingri ieturēta. Ievēcojusēs slimība top ļaunāka. Pērle dabū atvaļinājumu fabrikā, brauc pie kāda ievērojama ārsta Vasilija salā. Tas liek nekavējoši doties uz kliniku. Vēl četri stundas pirms aizbraukšanas uz slimnīcu, Pērle uzglezno savu pēdējo darbu „Saules dēli kaņā jāja,“ kuņā izskan saviļņotā laika ilgas, cerība sajūsma. Mākslinieks nokļūst februāra revolūcijas pirmās dienās Marijas slimnīcā. Tur apstiprinās, ka lieta ļoti nopietna: Pērlem strutojošā aklā zarna. Operācijas vairs nelīdz, cerību uz izveseļošanas nav. Protams slimniekam to nesaka. Pērle cer, ka viņš izveseļosies, ņems tad atvaļinājumu, brauks uz Aumeisteri. Pricējas, ka nu fabrikās ievēdot astoņu stundu darba laiku, nu atliks vairāk vaļas brīžu. Slimnīcā viņš zīmē savu iztēloto slimības gaitu, stāsta, ka viņam iekšā pil... Pāiet dažī mēneši, slimība kļūst aizvien ļaunāka. Pēdējo nedēļu, jau ap jūnija vidu, Pērle krīt nesamaņā. Bij šaubas, vai viņš maz nāks pie apziņas. Stipri novārdzis Pērle savas dzīves pēdējās dienās svārstās starp samaņu un nesamaņu. Pie samaņas nākot viņš tuvi-

niekiem izsakās, ka visu savu turpmāko dzīvi, ja viņš izveseļosies, atdos vienīgi mākslai. Šīm cerībām nebij lemts piepildīties. 17. jūnijā 1917. g. Pērles tuvinieki Aumeisteri saņem no Pēterburgas telegrammu: „Rūdolfs miris.“ Pērles vairs nav...

Jau slimības laikā par viņa veselību ikdienas dzīvi interesējās Treugoļņika fabrikas administrācija, kollēgas, strādnieki. Visiem klusais, godīgais mākslinieks bij mīļš. Bērēs piedalās arī priekšniecība, nodaļas darbinieces — šuvējas, daudz vaiņagu. Pērles darba biedri un administrācija grib, lai viņa atliekas apbedī Pēterpilī. Tie apsolās celt cienīgu pieminekli, rūpēties par kapa kopšanu. Tomēr Pērles tuvākie draugi — mākslinieki pastāv, ka nevajaga rakt svešumā, bet apbedīt kapličā, lai varētu vēlāk guldīt dzimtenes smiltīs. Pērli noliek Jēzus baznīcas kapličā... Slimnīcas kapličā izvadot notur dvēseles aizlūgumu, kuŗu pasūta fabrikas strādnieces. Jēzus baznīcā notiek bērū ceremonija. Izvada mācītājs Zanders, sirsnīgos vienkāršos vārdos. Baznīcas pagrabā, kuŗā novieto cinka zārku, viņš runā krievu valodā ar aizrautību. Fabrikas strādnieki un strādnieces raud...

Aizgājušā piemiņai tēlnieki G. Šķilters, T. Zaļkalns veltī izjustus nekrologus...

1921. g. jūlijā Pērles mirstīgās atliekas pārved no Pēterpils uz Latviju. 19. jūnijā pēcpusdienā, piedaloties draugiem un tuviniekiem, mākslinieku gulda dzimtenes smiltīs, Aumeistera kapos... Divi gadi vēlāk notiek Pērles atstāto darbu izstāde Valsts mākslas muzejā (Rīgas pilī no 28. oktobra

līdz 25. novembrim 1923. g.). Izstāde modina dzīvu interesi. Par Pērles mākslu laikrakstos parādās atzinīgas atsauksmes. Iznākumi dod iespēju uzcelt aizgājējam pieminekli. Pieminekli izved tēlnieks Burkards Dzenis, Pērles studiju biedris. Piemineklis celts no pelēka lauku granita un ir apmēram 2¹/₂ metru augsts. Viņš sastāv no divi masīviem akmens kubiem, kurus noslēdz piramidāla galotne. Galotnē ieviedots apgāzies rožu grozs, izbirušiem ziediem. Augšējā akmens kubā ielikts bronzā liets cilnis ar nelaiķa galvas tēlu. Zem ovālveidīgā ciļņa uzraksts Rūdolfis Pērle, dzimšanas un nāves dati. Pieminekli atklāja 1924. g. augustā. Uz atklāšanu Aumeistera kapos bij ieradušies Pērles cienītāji, mākslinieku saimes pārstāvji, tuvinieki...

Noslēdzot Pērles dzīves gaitas attēlojumu, pakavēsimies īsos vārdos pie mākslinieka cilvēcīgās sejas zīmīgākiem vaibstiem.

Personības īpatnējā nokrāsā, centīgā meklētājā vērojam mūsu zemnieku tautas dabai raksturīgas īpašības. Redzam latvieša sīkstumu, izturību darbā, redzam neatlaidību spraustā mērķa piepildīšanā, neraugoties uz pretekļiem, šķēršļiem, kas stājās ceļā. „Tāds bija Pērle... savā... dzīvē: jo lielākas grūtības ceļā, jo stiprāka enerģija viņā attīstās“ — liecinā gleznotāja studiju biedris mākslinieks Rūdolfis Pelše savās atmiņās. Tas — darba grūtībās rūdīto senču atstāts mantojums. Un šis mantojums bija dārgs „Rūķī“ pulcētai topošo mākslinieku saimei, kādā uzauga Pērle. Darba nopietnību te prata cienīt.

Otra iezīme — lirisms. Latviskais lirisms izpaužās

Pērles gaišā dzīves izjūtā, par ko zin liecināt tie, kas pazina viņu. To vērojam sapņotājā, kad, pēc pabeigtā ikdienišķā darba, mirdzošo izdomas tēlu pasakainā rotaļā mostas radošie spēki, runā iekšējais cilvēks.

Meklējot neparasto, Pērle visur tiecās eksperimentēt. Kā mākslā tā maizes darbā. „Viņa nenogurstošais meklētāja prāts nebija apmierinams, tam vajadzēja visu izmēģināt.“ (R. Pelše).

Beidzot atzīmēsim Pērles idealismu, kas izpauzās viņa dzīvē un darbā. Sajūsmā, ticībā cilvēka gara ilgām izaug viņa māksla, ko apskatīt ir mūsu turpmākais uzdevums.





Klusā daba

Akvarells

(Valsts mākslas muzeja īpašums)

Nature morte

Akvarelle

(Collection du Musée d'Art d'États)



MĀKSLA

Ģētes sarunās ar Ekermani kādā vietā cilāts jautājums par mākslinieka iekšējo sadursmi ar pasauli. Dzīvojot šajā īstenībā, mākslinieks ar viņu nevar apmierināties. Nemitīgi jūt viņš ilgas pēc kā cita: pasaules, kas jārada, jāveido, lai formu valodā atklātu sava gara būtiskos saturus. Tādā uzdevumā atklājas dziļāka prasība pēc citas, — krāsu, līniju, skaņu, dzejisku priekšstatu ritumos ietveramas — tiešāmības. Ja nav gribas dzīvot viņai un viņā, lai parādītu, kas īsti esi, zūd mākslinieks, paliek tikai cilvēks. „Īsts dzīves cilvēks, kas jūtas še ērti un brīvi, nezina skaistuma izjūtu un gaumi, jo viņam pietiek ar realitāti.*“ Bet ar to nepietiek māksliniekam. Atdoties dzīvei, izdzīvot dzīvi ir taču pavisam kas cits, kā skatīt radoša veidotāja acīm tiešāmību, attēlot pārdzīvoto savas dvēseles gaismā.

Protams, mākslinieks nevar pastāvēt bez cilvēka, māksla bez dzīves. Tomēr mākslas nozīme ir un paliek īstenības pārvarēšana, dabas pārkāpšana. Cik arī tuvu dažkārt māksla nepieklautos dzīvei un dabai, kā piem. stingrā naturalismā, tomēr robeža, kas iegulst starp abām pasaulēm — mākslas patiesību un dzīves patiesību — pēc būtības ir nepārejama un

*) Goethe, „Noten und Abhandlungen zu besserem Verständniss des West-östlichen Diwans“.

neizdzēšama. Bez šādas atšķirības mākslas sanieguni nevarētu piederēt kulturas vērtību idealai valstībai. — Visasāki tāda sadursme tiek izjusta sapņotāja-romantiķa apziņā, kas nevar samierināties ar ikdienišķi ierasto. Pastiprinātā, kāpinātā viņpusējības izjūtā romantiķis nemierīgi tiecas uz divaino un neparasti skaisto.

Rūdolfa Pērles glezniecības un grafikas raksturīga pamatiezīme, kā jau agrāk minēts, ir tāda divu pasaulu pretejbības izjūta. Viņa māksla, kaut gan dažkārt arī pakavējas pie vienkāršas reālītātes, kā to redzam mākslinieka darba sākumā, tomēr savā būtiskā kodolā ir novēršanās, aiziešana no ikdienišķi reālā. Te mesti sapņa zelta tilti uz pasakaino zemi, kas veļas dzejnieka skatam. Pērle ir fantāzijas apgarots gleznotājs — dzejnieks. Viņa dzeja nav rakstīta vārdiem, bet krāsām un linijām. Pērli valdzināt valdzina fantastika. Ar fantastisko neatdalāmi saaug viņa gleznieciskā doma, formu nojautas.

Pērles glezniecības un grafikas dzejojumi uzrāda arī īpatnēju mākslinieciskā veidojuma izpratni un tamdēļ mūs var interesēt nevien ar savu saturu, bet ar formālām īpašībām, stilisko uztvērumu. Ne ikreiz gan gleznotāja tēlu piepildījums spēj nosekot iedomas straujuma, ne ikreiz roka tiek līdz sabangotās iztēles trauksmei. Formu izteiksmes skaidrību tad nomāc jūsma.

Pērles mākslas attīstībā saskatāmi divi galvenie posmi. Pirmais aptver laiku no 1904. g. līdz 1915. g., rādot pakāpenisku attālināšanos no realisma asējumu (1904—06. g.), ainavu gleznojumu (1909.—10/11. g.) un puķu gleznojumu (1911.—14. g.) ciklos. Otrs apņēma mākslinieka dzīves beidzamos gadus. Tad Pērli nodarbina jaunas izteiksmes problēmas, arī jauna tēlojamā viela.

Pirmā posma sākumu dokumentē asējumu virkne un zīmējumi Pēterpils „Svaros“. Par šiem darbiem mums nāksies runāt vēlāk, aplūkojot Pērles grafiku. Saglabājies kāds 1905. g. gleznots akvarelis „Primulas“. Dzeltēni brūnos toņos ieturēto puķu veidojumā jūtama skolnieka nedrošība. Vairāk akvareļu no šī pirmā laika nav saglabājušies.

Sekojošā mākslinieka turpmākai attīstībai, nonākam pie 1909.—10/11. gados paveiktiem akvareļu gleznojumiem. Viņi pieslien dabas iespaidiem. Šajos nelielos uzmetumos vēl vietumis jūtama nedrošība izpildījumā, izteiksmes meklēšana. Vēlākos no tiem jau ieskanas Pērlem raksturīgie krāsu akordi. Maigi zaļo, pelēki zilo izplūstošo toņu niansēs darināti miglas apņēmtie koki un upīte. Tā 1911. g. gleznots: „Migla“, „Studija“, „Ainava“, arī „Rīts“ (1910. g.) Līdzīgs uztvērumš vērojams pastelī „Parkā“ (1911. g.) Nenoteiktiem plankumiem tēlotie priekšmeti pauž intīmas noskaņas.

Ķermeņi zaudē savu fizisko realitāti, pārvērdamies vieglu krāsainu dūmojumu strūklās.

Turpretīm 1909—10. g. akvareļos „Ainava“, „Bērzi“, „Agris Pavasars“, „Upīte“ u. c. nereti valda stingrāks zīmējums un viņos gleznotājs vistuvāks reālismam. Meklējot noskaņas viņš izjusti tēlo vienkāršus dabas motīvus, kādos rādīts ziemeļnieciskās ainavas nabadzīgums, skumjums. Ir kaut kas aizkustinošs uztvēruma vienkāršībā.

Šie nelielie darbi liecina, ka māksliniekam rūp kompozīcija, ietilpinot vienu otru dabas izgriezumu gleznojuma lapā. Novietodams augsti ainavas apvārksni, viņš tā izceļ piekrastes koka mājas, atspulgiem atdzīvināto upītes līmeni, vai atkal urdzošo, pieplūdušo pavasara strautu, kuŗa tumšo vilņu nemiers ienes dzīvību tālēs izzūdošā apsnigušā lauka mierā. Pielietodams zemo apvārksni klusuma apņemtā laukā, ko atdzīvina gleznojuma malā, priekšā skaisti iekomponētais vientuļais bērziņš, it kā snaudas apņemto koku, krūmu puduri, — Pērle aizpilda lapas lielāko daļu ar plūsmainiem mākoņiem. Tā dabūts telpas plašuma, klajuma iespaids. Bērziņa izstīdzējušā stumbra, lejup nokārušos lapu ķekaru stāvtekus un apvārķšņa gultenā linijas manāmi izteic telpas pretstatus.

Turpmāko gadu (1911 — 14) akvareļos redzamas sekmes izteiksmes izkopšanā. Mākslinieka gaitās sākās t. s. „puķu periods“. Gleznojums ir plašāks, drošāks. Ūdens krāsu tehnikas īpatnējās iespējamības Pērle tagad izlieto atjautīgi, ar labu prasmi. Sasniedz ievērojamu gatavību ūdens krāsu drīz plūsmaini maigos, caurspīdīgos, drīz sabiezinā-



Brīnumu pils
Akvarēlis

Château fantastique
Aquarelle



Pasaku klints

Akvarelis

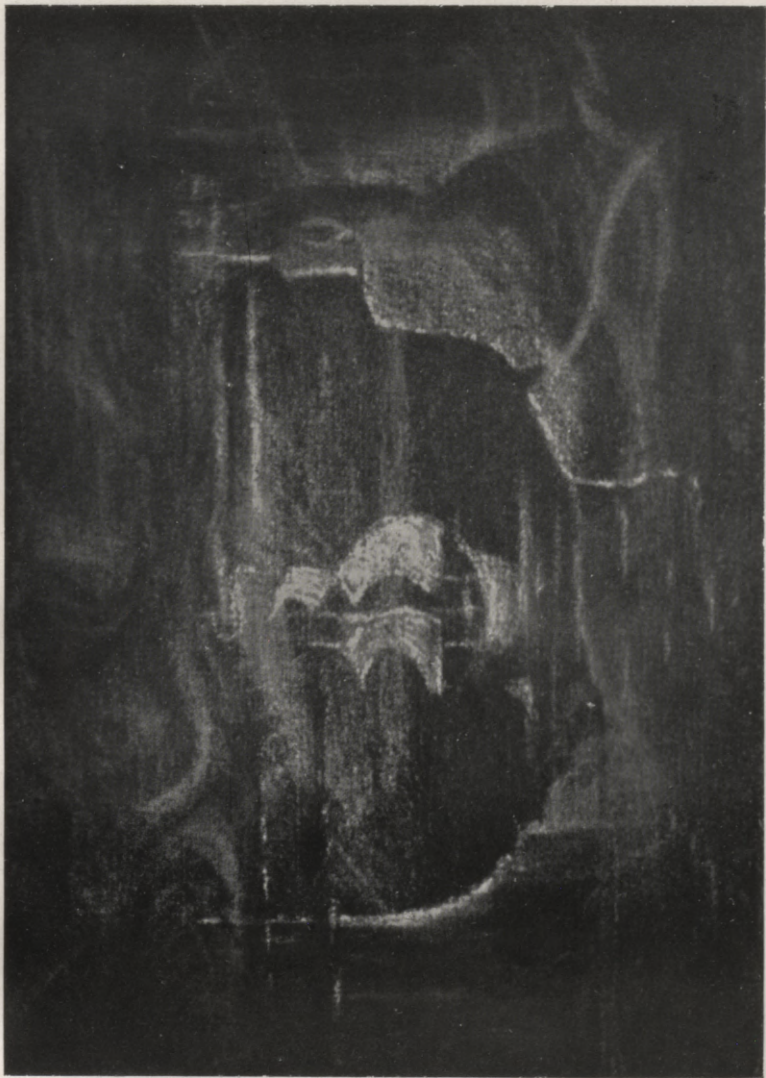
(K. Brencēna kza Ipašums)

Roche légendaire

Aquarelle

(Collection de M-jeur K. Brencēns)





Zelta laivīnā

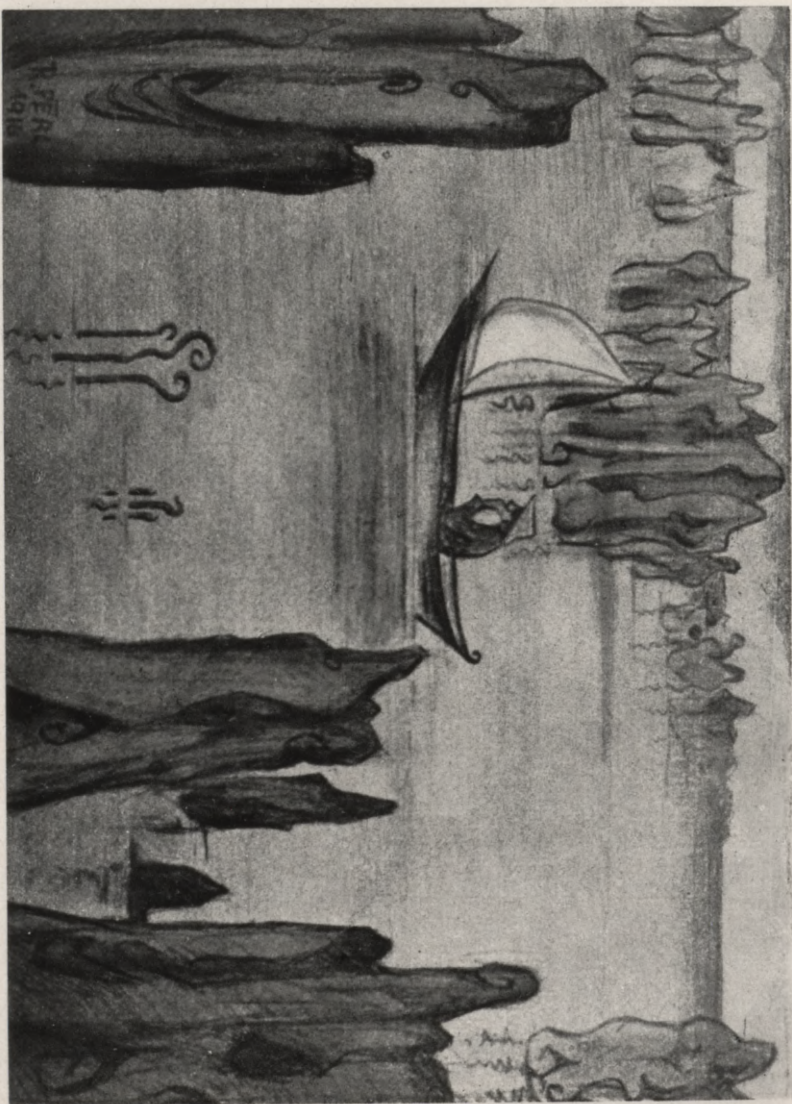
Pastelis

(K. Brencena kga Ipašums)

En bateau d'or

Pastel

(Collection de M-leur K. Brencens)



Laiviņā
Krāsains zīmējums

En bateau
Dessin coloré



tos plankumos un piesitienos. Viņš māk izvilināt smalku niansējumu nejaušības, lietojot gan slapju, gan sausu, gan grumbainu, gan gludu papīra virsmu. Ūdens krāsas šī posma labākos sasniegumos uzrāda lokanību pretstatu bagātībā, pāreju vieglumā, kas izpaužas tiklab toņu maigā dzidrumā, kā spēcīgā dziļumā. Jūtama izlietojamā materiala rakstura izpratne, piekļaušanās viņa savādībām.

Šajos gados Pērle, attālinādamies no reālisma, kuŗa pieskaņas manāmas augšā minētos agros darbos, arvien noteiktāki tiecas noskaidrot savu īpatnību. Valdošo vietu viņa mākslā tagad ieņem puķu gleznojumi. Šie veidojumi tieši izjūtā, nereti maigi, izsmalcināti. Mākslinieka nodoms skaidri izteikts. Labākie puķu gleznojumi iekārto Pērlem paliekamu vietu mūsu mākslā.

Te nav nevajadzīgu, tukšu vietu. Katrs akvareļa lapas stūrītis izteiksmīgs, apgarots. Mēs jūtam mīlā pukstošu gleznotāja sirdi. Ja arī ne visur Pērle sniedz viņam pietamos augstumus, ja tas kādreiz ielaižas kompromisos, tad viņa skaistākie gleznojumi liek visu to aizmirst.

Kā dārznieks Pērle savā jaunībā mācījās pazīt puķu dzīvi. Viņam atvērās īpatnēja pasaule, ko tas tiecas vēlāk veidot gleznās. Varbūt, kā jau to kādā vietā minējām viņš no mātes mantojis kaislību pēc smaržu pilnām, reibinošām puķēm.

Še viegli aizrauties no pašas vielas pievilcīguma, attēlojot ārējo redzamību: ziedu krāšņo spilgtumu, krāsu kvēli un skanīgumu, ievīļņojot ar to, ko skata acs puķēs. Pērle neapstājās pie redzamās, dotās vielas. Savos gleznojumos

viņš pasaka nevien to, ko redz, bet arī to, ko jūt un zin. Tas meklē šīs īpatnējās pasaules iekšējos ritumus. Viņa tēlotās rozes, lilijas, ceriņi, gladiolas nav vienkāršas reālās dabas parādības. Tas nav puķu parastais skaistums. Pērles akvareļos puķes iegūst citu nozīmi. Ir kautkas noslēpumains Pērles rozēs un lilijās, kuŗas tas glezno aizvien jaunās un jaunās variacijās. Rožu ziedu gaismas un ēnas pustoņu netveramos viļņojumos izskan dīvainas nojautas, jūtams nelielā tuvā stūrīša sakars ar tālēm...

Pērles, te gaismā ieblāzmojošās, te tumšo lapu noēnojumā apdziestošās, ziedu vītnes pilda bezgalībā izzūdošo telpu. Viss apņemts pasakainas kustības rituma, kas ziedu nepārtrauktā plūsmā trīs katrā lapā, katrā stiebrā,niecīgākā pumpurā. Kustība padara visu dzīvu, ienes sprai gumu Pērles puķu gleznojumos. Viņos it kā izteikti dzīves irracionālie spēki, nerimstošie impulsi, kas neatslābstošā trauksmē visu dzen un veido...

Meterlinka „Zilā putnā“ feja ar burvja dimantu atraisa lietas no sastinguma, liek runāt viņu dvēselei, mūsu acīm ikdienā apslēptam. Arī Pērle atklāj savā uztvērumā puķu dvēseli. Teiksmainās kustības apņemtās puķes zaudējušas zemes smagumu, pārvērtušās krāsainos gaismas viļņos. Violeti iesārtie, zaļgani iedzeltenie, zilganie gaismas mākoņi plūst viens otrā, pieņemot puķēm līdzīgus veidus.

Kā no kādas nezināmas pirmvielas, kuŗā darbojas radoši dzinējspēki, top šie maģiskie ziedi. Te viņi atmirdz plašo vītņu brīvā rotaļā, te, Pērles klusās dabās, starp draperijām, grozos, vāzēs...

Gleznotāja formu izjūtai aplūkojamā posmā raksturīga plankumu sakausēšana, maigās gaišās masas, kas drīz ie-
grimst, drīz iznirst noēnotā fona tumšos baseinos.

Viņa akvareļu stilam piekļaujas uzmetumi krāsainā zī-
mulī, kuņos nereti izjūsts katrs nervozā zīmuļa svītrojums,
tumšo un gaišo laukumu pretstats. Izteiksme apgarota. Liliju
atvērušies gaišie zieda kausi, vārīgi trauslās rozes atgādina
japāņu un ķīniešu gleznotāju maigi ekzotisko ziedu zīmē-
jumus. Puķes uz tumši zilā, violetā pamata vizmo kā dīvaini
zvaigzņāji. Ziedu lapas, liekas, kristalizējas no gaismas
cauraustas vielas...

Pērles pasakainās puķes ir dzīvas, apdvēseļotas būtnes.
Viņas ir gara dzīves ārējās zīmes, zimboli. Šajos zimbolos
mākslinieka griba apstiprina sevi. Gleznotājs — dzejnieks
Pērle vispāri mīl zimbolisku izteiksmi. Tas visgaišāki ieska-
tāms viņa darbības beigu posmā, kas aptver mākslinieka
dzīves pēdējos gadus (1915—1917.) Šajā laikā viņš sāk
tiekties uz vairāk abstrakta rakstura formu. Liekas, ka
iepriekšējā posma uzdevumus gleznotājs būtu izsmēlis un
agrākais izplūstošo, nenoteikto formu uztvērums viņu vairs
neapmierina. Starp 1915. g. atstātiem darbiem redzam vairs
tikai divus puķu gleznojumus. Izcilākais no tiem ir stila
izpratnē nobriedušās „Fuksijas“, kas vēl veidotas sulīgo
gaišo un tumšo glezniecisko masu plūsmā.

Ja šis, kā arī vēl kādi 1915. g. darbi ieturēti pirmam
posmam raksturīgā izteiksmē, tad jau divi gadi agrāk glez-
notās „Rozēs“ (Valsts mākslas muzejā) vērojam it kā jauno
centienu ieskaņas. Šis darbs atšķiras no citiem puķu glezno-

jumiem tajā ziņā, ka suloto krāsu plankumi sakārtoti joslās, noteiktāki apzīmēti, ietverti lielākos apvienojumos.

Saviem puķu gleznojumiem Pērle ņem mazumu no dabas. Visas lielās ziedu vītnes veidotas izdomā. Gleznotāju ierosina divas trīs rozes viņa istabā uz galda. Pārējo nereti iztēlo. Dažreiz viņa fantaziju izraisa ledus puķes uz loga rūts. Vispāri Pērle izvairās no ikdienišķi reālā un tālab tiecas pārveidot tiešamību pēc savu sapņu līdzības.

Puķu gleznojumu posmam vēl tieši piesienas 1915. g. gleznotās „Pasaku klintis“. Tas zīmīgs kā pārejas posma darbs: jauns motīvs vecā formas uztvērumā. Zeltaini dzelteno un zaļgano krāsu akordu liegā orķestracijā, izaug pāri ūdeņu dzelmēm čagano klinšu masas. Viņas blāv savādā gaismā. Tas nav reālo akmeņu masu tēlojums. Tā ir mirdzuma caurausta nezināma viela, aiz kuņas uz visām pusēm plēšas vienā laidā ar debesīm sakūstošie ūdeņi. Izplūstošos plankumus apņēmis divainas kustības ritums. Klinšu muguras dreboši viļņainās liknēs jaužami tapšanas chaosā ierautās pasaules mainīgie veidi. Kustību uzsvars un noteiktu robežu trūkums piedod mazā formata gleznojumam plašuma izjūtu, kaut gan Pērle necenšas pēc reālās telpas illuzijas.

Raksturīgu maiņu gleznotāja izteiksmes veidā rāda tajā pašā gadā darinātais akvarelis „Brīnumu pils“. Agrākai formas izpratnei šie pievienojas jauni nodomi, meklējumi. Gleznotājs pielieto vienkāršus līdzekļus, lai panāktu nereālā iespaidu. Viņš tēlo mistiskā klusumā iegrimušo, ar laika un telpas konkretību nesaistīto, viņpasauli. Arī šie izskan no-



Jātnieki
Spalvas zīmējums

Cavaliers
Dessin à la plume

slēpumainā bezgalības izjūta. Tumšie klinšu trīsstūri, virs kuņiem manāmas savādo stādu neskaidrās vītnes, iezīmē robežu starp divām valstīm. Te — mēma akmeņainā zeme, tur — teiksmainās iezālgani pelēko ūdeņu dzelmes, debesu miglas, vizmaini oranžie mākoņi. Kā no bezdibeņa kāpj bālgani dzeltenīgā pasaku pils ar fantastisku stabu spraišļiem, ar iesmailiem torņiem. Vērojama tieksme izcelt galvenās linijas, siluetes, panākt noteiktākus laukumus. Piegriezta vērība kompozīcijai. Vēl ne visur liniju ritumi saskanīgi, bet, uzņemot vadošos virzienus klinšu, pils kontūrās, gleznas sacerējums iegūst vairāk skaidrības, nosvērtības.

Veselā gleznojumu virknē redzama tieksme pēc liniju un krāsu dekoratīvo laukumu harmonizācijas, lai sasniegtu apvienojošu formu. Tā, piem., „Dārgakmeņos“, kur Pērle meklē skanīgāka nozieda kopojumus. Klinšu aizās, kalnu viļņainās galotnēs, upes vijīgās līknēs, viļņu gredzenos ap dārgakmeņiem, kas fantastiski mirdz virs ūdens — visur te pasvītrots galveno gleznas laukumu sadalījums, robežlinijas. Līkumotās kalnu upes paplašināšanās gleznas priekšā un dibens plānā, sašaurināšanās vidū, gredzenveidīgā viļņu kustība, apvārkšņa pacēlums, stāvo sienu plākšņu sastatījums, — rada trešās dimenzijas, dziļuma iespaidu.

Gan nule aplūkotais, gan citi pēdējā posma darbi rāda, ka Pērle piegriezis vērību telpas problemai. Arī te viņš mēģina, meklē savai izjūtai tuvus atrisinājumus. Tā mākslinieku nodarbina ačgārnās perspektīves problēmi, kas manāms dažos kuģu un klinšu gleznojumos, zīmējumos, (piem. „Saule“). Pērlem bijis kāds tagad zudis kuģu zīmē-

jums, kuŗā kuŗu būras priekšējās kāpēs mazākas nekā pakalējās. Šādam izteiksmes paņēmienam Pērle devis zimbolisku izskaidrojumu. Proti: pagājušos, tālāk stāvošus, notikumus un lietas mēs vienmēr izjūtam daudz diženākus, vērtīgākus, kā tiešo tagadni. Zem lietaviešu gleznotāja Čurjonisa iespaيدا, Pērle mēģina vienā gleznā pielietot vairāk apvārksņus, kas pa daļai izmanāms „Nakts jātniekos.“ Visur te mākslinieks apzinīgi tiecas prom no tiešamības. —

Cilājot šos jaunos uzdevumus, Pērle meklē gan grafikā gan glezniecībā stāvteko un [gulteno] liniju līdzsvarus, sakarības. Ap šīm vadošām asīm viņš pulcē nereti sarežģīti izlikumotas un lauztās formas. Viņa gleznās, zīmējumos parādās smaili-asas līnijas, kas, kā gotiskās bultas, vibrē nemierpilnas. Kā liesmaini šķēpi slienās gaisos dīvaino klinšu galotnes, aprakstot Pērlem raksturīgās sarežģītās „metafiziskās“ līknes. Tā, piem., eļļas gleznās „Saulīt' vēlu vakarā“, „Saule“, „Jūras celmi“, „Nakts jātnieki“ u. c. Pirmā no minētiem darbiem, starp gredzenveidīgā kustībā traucēšanām klinšu būrām, atmirdz grimstošās saules zelta laiviņas būra. Fantastiskās klintis, gan viļņaini izrobotām, dzeloņainām, gan monumentāli apaļotām virsotnēm — viens no Pērles iemīlotiem priekšmetiem. Meklējot klinšu arhitektonikas īpatnējos ritumus, mākslinieks liek viņām kā tiltiem tiekties pāri bezdibeņiem, (zīmējums „Saule“) gan traukties virpuļojošā kustībā ap gredzenveidīgiem atvāriem-akām („Jūras celmi“). Ne mazāk tuvi Pērles izdomai teiksmainās dabas tēlojumos pasaku saule, jūras, kuŗi. Tā rodas veseli teiksmaino kalnu, kuŗu, jātnieku u. c. cikli...

Lūk — stāvo klinšu piķus šķeļ pasakainās saules vaipags. Jaunais motivs aizrauj mākslinieku. Daudzkārt viņš tēlo iemīļoto teiku sauli, kas drīz majestātiski lido pār klinšaino salu asmeņiem, drīz atkal iegrimst dīvaino ūdeņu dzelmēs. Pērlem tik klajie milzīgie ūdeņi. Viņš tos glezno svinīgā sastingumā un vētrainā plūdumā, kad tie trakodami apskauj baltu putu rotām vientuļos akmens milzeņus.

Un starp izrotāto klinšu mugurām, kuņās lāsno vienā otrā vietā netveramas irreālas gaismas pilieni, mākslinieka fantazija liek slīdēt teiksmainiem kuģiem. Kuģu, drīz zeltaini gaišās, drīz asiņaini smagās, drīz zaļās izliektās, buras interesanti atdzīvina kā gleznu, tā zīmējumu laukumu.

Ilgu pilnās, vienmēr piepūstās buras, liekas, ir paša gleznotāja nemitīgo meklējumu zimbols. Kuģis, kas nerimstoši mūžam trauc pāri tālajām jūrām, ronot arvienu jaunas un jaunas brīnumu zemes, ir pasaku pasaules dvēsele. Dēku kuģis nezina paliekošas mājas. Neviena piestātne nespēj to saistīt uz visiem laikiem.

Pērle šajā laikā dzīvi interesējas par seno laiku kuģu konstrukcijām, pēta viņas. To liecina daži zīmējumi. — Mākslinieka pasaules izjūtai visai raksturīgs ir 1916. g. zīmējums „Laiviņā“. Buru laiviņa, smailu priekšgalu, ar braucēju sapņotāju, slīd pa plašo dzelmi starp kaprīzi izroboto klinšu puduriem, kas atgādina cilvēku stāvus. Starp divām priekšējām zemūdens klinšu galotnēm virs ūdens paceļas savādas, kā jautājumu zīmes izlikumotas, līnijas.

Jūtamus ierosinājumus Pērles jauniem centieniem un meklējumiem aplūkojamā posmā devuši Kaukaza ceļojums,



Drupas un kraukli
Akvarēlis

Ruines et Corbeaux
Aquarelle



Kara karodziņa rakstītāja
 Tušas zīmējums
 (Valsts mākslas muzeja īpašums)

*Jeune fille ornémentant
 le drapeau de guerre*
 Lavis
 (Collection du Musée d'Art d'État)





Dans les tranchées
Dessin coloré

Ierakumos
Krāsains zīmējums



Kalnu gali

Elja

(Pilsētas mākslas muzeja īpašums)

Sommets des montagnes

Huile

(Collection du Musée d'Art de Riga)





Spalvas zīmējums

Dessin à la plume

laikmeta savilņojumi. Kaukaza dabas iespaidus visgaišāki redzam eļļas gleznojumos „Kalnu gali“ un „Klinšu zaigums“, kas paveikti 1916. g. Teiksmainos stilizētos kalnos Pērleron jaunu krāsu bagātību. Viņa nozieds kļūst piesātināti kvēlains, auksto un silto toņu pretstati sparīgi. Vērojamas ieskaņas, kas atgādina italiešu agrās renesanses zieda kāpes.

„Kalnu galos“ klinšu lielās virsotnes sarecē sarkanīgi brūnos krāsu akordos, noteikti izcirstos dzeltenās gaismas plankumos. Zaļi dzeltenīgais fons izceļ kvēlaini skanīgos toņus. Visumā — Pērles paleta top spilgtāka, krāsu doma drošāka. Izteiksme viņam neparastā eļļas krāsu tehnikā, kuņas būtība tam svešāka, prasa piespiešanos, cīņu. Tālab līdzās laimīgiem tvērieniem, atrisinājumiem sastopam virsmā nedzīvas un dekoratīvi patukšas vietas. Jāņem vērā, ka māksliniekam nebij iespējams pilnīgi nodoties savām studijām. Dzīvā fantazija, ideju bagātība viņu rautin rāva veidot. Apstākļi turpretīm nepieļāva izkopt, pilnīgi noskaidrot sevi mierīgā darbā.

Pērli tagad valdzina krāsu muzikas kaisle. To liecina, starp citu, spēcīgi gleznotie „Drausmu mākoņi“. Uztvēruma ziņā šis darbs stāv vairāk savrup citiem eļļas gleznojumiem. Kā milzu ugunsgrēkā joņo mutuļaini smagās mākoņu grēdas, pieņemdamas spokainus veidus. Zem tām, kailā kalna galā, rēgojas pussagruvusi pils. Jūtami dienvidnieciskās dabas iespiedi. Platiem vilcieniem trieptos tumšos un sarkanīgi brūnos krāsu plankumos, vērojamas tīri glezniecisku krāsu efektu tieksmes. Te nevis atsevišķi dekoratīvi krāsu laukumi, bet toņu jaukšanās.

Līdzīgas noskaņas valda svelmjainas tveices pilnos akvareļos „Drupas“, „Skeleti“, „Drupas un kraukļi“, kas gleznoti 1915. g.

Pirmos divos dzeltenī iesārtie, brūnie sagrauto mūru ģindenī drūmuma pilni.

Vēl vairāk kāpināts drūmums „Drupās un kraukļos“. Svaigā akvareļu tehnikā, nosvērtā sacerējumā, tēlota asiņainās blāzmas apmirdzētā ainava. Viņas, izmirumu vienīgi atdzīvina ķērcošo kraukļu tumšie silueti. Kvēlaini piesātinātās krāsas pauž spēcīgus saviļņojumus, gleznotāja dvēseles nemieru.

Gaisma, kuŗai „Nakts jātniekos“ un „Kuģos“ (1916. g.) Pērle liek atvizmot sidrabaini zaļos, aukstos un mirdzoši dzeltenos toņos, kļūst ugunīgi baiga. Drausmīgā gaismā atmirdz tautas vērdzības simbols — melnā čūska, kas ļauni pacēlusi galvu saritinājusēs „vidū jūrā uz akmeņa“. Vienīgi pie paša apvārkšņa atrodošās saules ripa atmirdz kā gaišāku dienu ķīla.

Laikmeta cīņu motīvi, tautas ilgas izskan arī citos simboliskos tēlojumos. Tā, piem., gaišos nakts jātniekos, kas trauc paceltiem zobeniem cīņā, uz ko sauc klints galā stāvošās alegoriskās sievietes bazune, — saules dēlos, dažos grafiskos darbos. Tie rāda, ka Pērlem rūp zināmu noskaņu, pat filozofiskas dzīves izjūtas iemiesošana uzskatāmos tēlos. Raksturīgs piemērs te viņa nepabeigtā glezna „Dzīves ceļš“, kuŗā Pērle, it kā kopsavilkumā, sniedz domu par cilvēku likteņiem. Lūk — noteiktos laukumos veidotās dzeltenī oranžās grotesko klinšu celtnes, dzeltenī zaļganiem



ūdeņiem pāri mestais tilts. Ap viņu līp, kā sīkas skudras, cilvēku figuriņas, plūstot no vienas tumšās ejas uz otru, no dzīves sākuma uz dzīves finālu. Augsta klinšu staba galā gleznas priekšpusē sēd salicis nelga. Viņš pūš savu stabuli, noraudzīdamies raibā drūzmā.

Darba stāstošā saturā izpaužas mazliet naivā, bet izjustā uztvērumā, zināma skepse, ironija par dzīvi. — Pērle savās gleznās reti ievēd cilvēku figuras. Viņa klintis, grupas, jūras, pasaku pilis vientuļas, neapdzīvotas. Nelielām figurām viņa kompozīcijās blakus nozīme. „Dzīves ceļā“ šī doma uzsvērta: pasakainās dabas mieram nostādīta pretīm cilvēka trauksme viņas niecīgumā.





Skeleti
Akvarēlis

(Valis mākslas muzeja īpašums)

Squelettes
Aquarelle

(Collection du Musée d'Art d'État)



Apskatot Pērles dzīves gājumu, raksturojot viņa mākslu, mums nācās runāt līdzās gleznām arī par grafiku. Kā grafiķis Pērle atstājis asējumus, spalvas zīmējumus, zīmuļa uzmetumus, krāsainus zīmējumus. Šie darbi pa daļai ir pirmmeti viņa gleznām, pa daļai tiem patstāvīga nozīme. Pēdējai kategorijai visnotaļ pieskaitāmi asējumi. Šajā nozarē Pērle specializējās Stiglica skolā. 1904. gadā rodas „tēlnieka B. Dzeņa ģīmetne“, plašu popularitāti ieguvušās „Priedes“, „Somija“, tad daži Pēterpils un apkārtnes skati: „Važu tilts“, „Dzirnavas“, „Parkā“ u. c. Realistiskā uztvērumā nereti izpaužas tehnikas prasme, mākslinieka takts izjūtas intimitate (piem. „Priedes“, „Dzirnavas“). 1905./06. g. veikti pārējie oforti: Feltena pasūtītās 12 skatu kartes pēc Ļevitana gleznām, Musorgska ģīmetne pēc Repina gleznas, L. Tolstoja un nozudusē P. Čaikovska ģīmetnes, „Jelagina sala“. Salīdzinot ar pirmiem darbiem, te jau vērojamas bagātākas toņu nianšes, smalkāks svītrojums. Piem. izjusti nosvērtas gaišo, pelēko, melno plankumu smalkās gradācijas „Jelagina salā“. Viegliem svītrojumiem, sabiezētākiem laukumiem izceltas vijīgās koka lapotnes, mīksto mākoņu, ūdens atspīdumu grafiskās masas. Turpretīm agros asējumos redzam tieksmi pēc vairāk noteiktākām,

strupākām linijām, koncentrētiem plankumiem. Tā, piem., klusuma apņemtās vientuļās priedēs, salikumotiem zariem.

Agriem darbiem pieskaitāmi arī 1906/07. g. „Svaros“ parādījušies zīmējumi: viņjetes, karikatūras. Tie izpildīti ar grafisku gaumi un nosvērtību.

Posmā no 1912—14. gadiem iekrīt krāsainā zīmuli izpildītu dabas skatiņu, puķu zīmējumu virkne (piem. „Vakars“, „Lilijas“ u. c.) Viņi nereti delikati zīmuļa svītrojumā, krāsu uztvērumā. Izcilu vieta starp tiem nākas jau minētiem puķu zīmējumiem, kas uztvērumā un izjūtā, liniju un plankumu ritumā cieši piekļaujas akvareļu gleznojumiem. Šajā tehnikā izvesti arī daži 1915/16. g. paveiktie pasakainie motīvi. (Piem. „Klinšu škautnes“, „Laiviņā“ u. c.).

Pēdējā laikmeta zīmuļa uzmetumi skaidri rāda Pērles izteiksmes veida maiņu.

Puķu gleznojumu posma zīmējumos galvenā loma piekrīt nenoteiktiem plankumiem, kuŗos šur tur ievijas aprautas linijas. Turpretīm zīmuļu metos „Jūŗas celmiem“, „Saulei“, fantastisko kalnu, kuŗu u. c. zīmējumos linija kļūst grafiski stingrāka, slaidāka, iegūst patstāvīgāku nozīmi. Līkumotās, gan arī stūrainās linijās, kuŗām piekļaujas tumšo laukumu sabiezinājumi, vēl daudz trauksmaina, neskaidra. Bet tomēr šīs linijas dzīvo, vibrē un viņās pietiekoši apzīmējas Pērles tieksmes pēc vairāk abstraktas linearas formas. Minēsim starp citu zīmējumu „Betlemes zvaigzne“. Te interesanti parādīti mākslinieka nodomi. Gredzenveidīgās, viegli konturētās līknēs, kuŗās ietveŗas starainā

zvaigzne, Jāzepa un Marijas silueti, rasts noteikts kontrasts stāvo klinšu asmeņiem lapas vidū.

Šim posmam pieskaitāmi arī vairāki spalvas zīmējumi. Melnbalto laukumu, rupjo un smalko liniju svītrojumu grafiskā rotaļā, veidoti pazīstami fantastiskie motīvi.

Pretīm mirgojošām zvaigznēm, milzīgos gredzenos, slieņas putu pērlēm apvizmotie viļņi, kuŗos metājas „Sapņu laiviņa“. Lūk — aulekšodami starp zvaigznājiem, ved cīņu tumšie un gaišie jātņieki, redzams jātņieks ar gaišu sauli ap galvu (cik vērojams, Sv. Jurijs), kas duŗ rīklē šķēpu notriektam pūķim... Šie zīmējumi, līdzīgi pārrunātām gleznām, simboliski iemieso laikmeta notikumus, mūsu tautas cīņas par nezināmo nākotni. Tieši degošāka uztvēruma iezīmes ir kolorētā spalvas zīmējumā „Kaŗa karodziņa šūdinātāja“. Te notēlota tautu meita, kas bāleliņiem izraksta ar ugunskrustiem un latvju saulēm kaŗa karodziņu. Mūsu tautas dziesmas motīvs izskan modernizētā veidā zīmējumā „Ierakumos“ Viņā atbalsojas tautas dēlu ciešanas. Pie tranšeju sienām pieklāvušies pelēko varoņu stāvi, izbailēs skatot virs apvārkšņa ceļamies asiņaino sauli...



Pērles mākslinieka ceļš satumsa tapšanā, jaunu iespējamību nojautās. Bet arī paveiktā sprīdī, neraugoties uz nepilnībām, redzam sasniegumus, kam nenoliedzama vērtība, kas padara bagātāku mūsu mākslu.

Raksturojot Pērles darbus, jau minēti daži iespaidi, kas ierosinājuši mākslinieka veidošanos. Visnotaļ beidzot jāmin arī laikmeta centieni, kas vienā vai otrā ziņā tuvi gleznotāja garam, iezīmējās viņa darbībā.

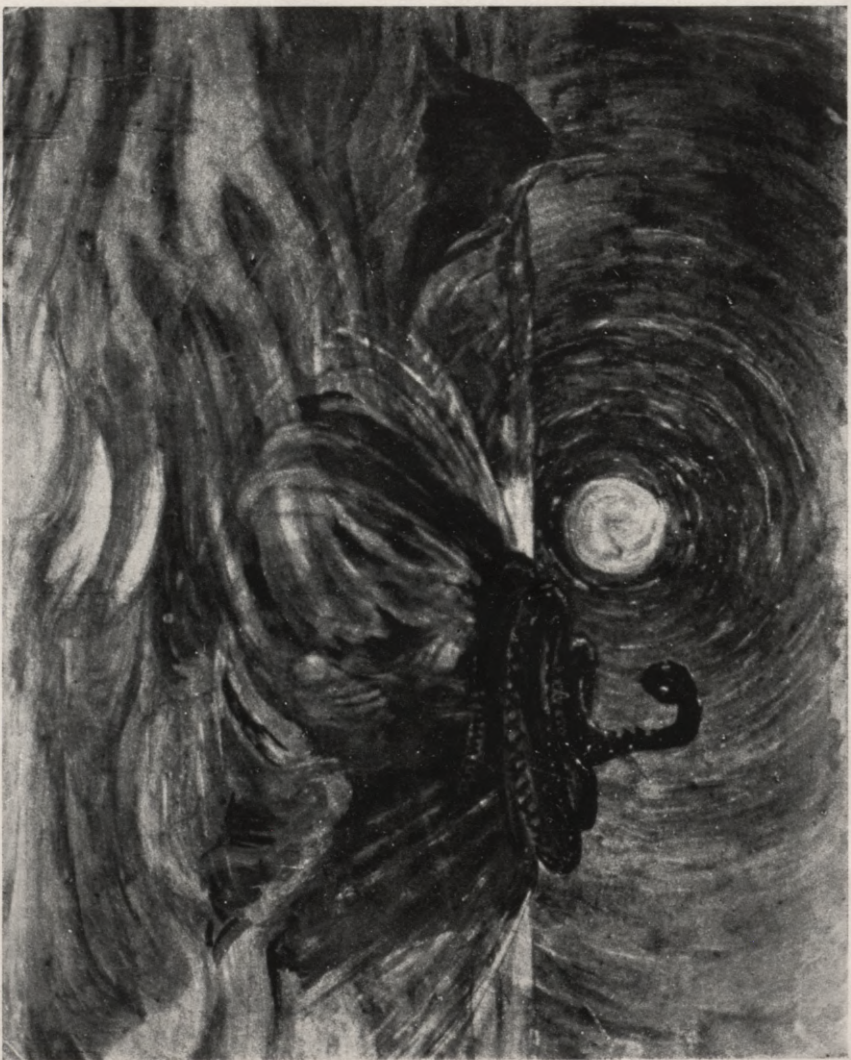
Pērle sava laikmeta daudzstrāvainās tieksmēs tuvs sapņotājiem, neparastā skaistuma meklētājiem, kurus neapmierināja impresionistiskais realisms. Viņa formu izjūta pēdējā posmā zināmā mērā līdzskanīga archaistu un primitivistu centieniem, ciktāl te vērojamas tieksmes sintezēt, vienkāršot formu (kā, piem., Dārgakmeņos). Tomēr šos stiliskos centienus Pērles mākslā noteic fantastiski-mistiskais saturs, kam piekrīt noteicošā loma. Tamdēļ arī gleznotājs stāv pilnīgi savrup stila meklējumiem, kas, liekot stūrakmeni lielā laikmeta meistara Sezana ieguvumus, veda uz krāsu un formu abstraktu uzbūvi kubistu, konstruktivistu mākslā.—

Pērles centieniem ir tuva Pēterpils mākslinieku „Mir Iskustva“ grupa, kurā redzam senatnes dzejniekus — Rerichu, Bogajevski u. c., kas aiziet no reālās dzīves, piegriežot galveno vērību liniju grafiskam skaistumam un krāsu de-



Betlemes zvaigzne
Zīmējums
(Valsts mākslas muzeja īpašums)

Étoile de Bethléem
Dessin
(Collection du Musée d'Art d'État)



Mehdi Emska

Akvarellis

(Rīgas pilsētas mākslas muzeja īpašums)

Serpent Noir

Aquarelle

(Collection du Musée d'Art de Riga)





Pierres précieuses
Aquarelle

Dāngakmeņi
Akvarelis



Dzīves ceļš

Eļļa

(Rīgas pilsētas mākslas muzeja īpašums)

Route de la vie

Huile

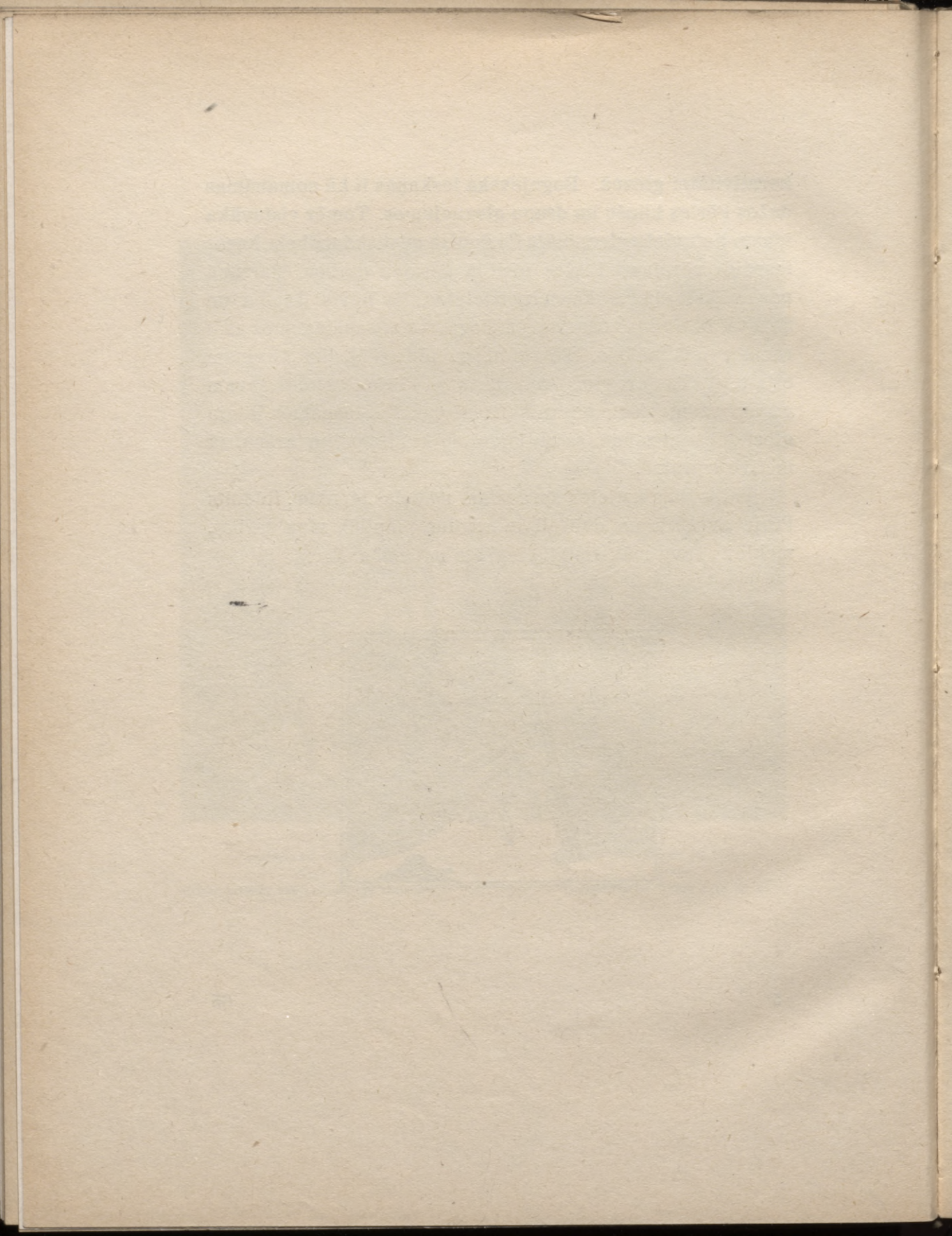
(Collection du Musée d'Art de Riga)



korativitātei gleznā. Bogajevska ieskaņas it kā nomanāmas dažos Pērles klinšu un drupu gleznojumos. Tomēr vistuvāka viņam lietuviešu gleznotāja Čurļonisa mistiskā māksla, kuŗas iespaidi vērojami Pērles pēdējā perioda darbos. Pārrunā par mākslu Pērle kādreiz izteicies, ka nevis Repina un Serova, bet gan Čurļonisa un Bogajevska sasniegumos esot ronama īstā māksla. Tā tad abi minētie mākslinieki viņam bija tuvi. Tas arī gluži saprotams, jo Pērle te atrada savam garam radniecisku pasauli. Tomēr svešos iespaidos latvju gleznotājs nezaudē savu īpatnību, kā liniju un krāsu, tā motīvu izpratnē.

Palikdams uzticīgs spraustam mākslas idealam, Rūdolfs Pērle ar sirdi un dvēseli ir centies piepildīt viņu darbos, meklējis savu mākslinieka iekšējo patiesību.





RŪDOLFS PĒRLE

(1875 27/IV—1917 17/VI).

Il y a des peintres qui créent des époques. Poussés par une force intérieure irrésistible ils frayent une route aux formes nouvelles.

Il y en a d'autres qui, dans le tumulte de la vie, poursuivent des sentiers calmes et solitaires et dont l'art reflète l'émanation intime de leur âme. Dans leurs oeuvres se revèle un monde qui leur est propre, qui a sa raison et son rythme à lui. Les fleurs bizarres de leur art s'épanouissent dans la réalité des rêves, détachées de la puissance de la vie quotidienne. La gamme des couleurs et des lignes, les contrastes de lumière et des ténèbres y sont au service de la fantaisie et des rêves nés dans les profondeurs de l'âme. C'est le monde vers lequel aspirent les artistes-poètes, les artistes-rêveurs et visionnaires. Rūdolfs Pērle est du nombre de ces derniers. Ce qui caractérise le plus son art c'est son écart de la réalité quotidienne. Pērle rêve même en face de cette réalité. Dans ses aquarelles, ses peintures à l'huile, ses dessins et ses eaux-fortes il tend à nous présenter un monde fabuleux qu'il a tâché à atteindre pendant toute sa vie. Avec la sincérité

et l'abandon d'un enfant Pērle a cru à ce monde fantaistique, il lui a servi avec tout son coeur et son âme.

Les oeuvres de Rūdolfs Pērle laissent entrevoir deux périodes principales dans son développement artistique. La première comprend le temps jusqu'à 1915. A cette époque ses peintures de fleurs connurent le plus grand succès. Les deux dernières années de la vie du peintre forment la seconde durant laquelle Pērle est occupé à chercher de nouveaux problèmes d'expression et une matière nouvelle de sujets.

Les meilleures études de fleurs lui conquièrent une place durable dans l'art letton. La plus petite feuilles dans ses aquarelles est vive et expressive et traduit clairement les intentions de l'artiste. Sa conception délicate est alliée à une technique d'aquarelles bien soignée. La souplesse dans les contrastes, la légèreté des passages, la riche gradation des couleurs démontrent la perfection de sa technique. La vie des fleurs que l'artiste dans sa jeunesse connut comme jardinier le fait entrer dans son monde à lui. En créant les roses et les lis Pērle ne s'arrête pas devant le charme du modèle. Non seulement il nous montre ce qu'il voit, mais aussi ce qu'il sent dans la profondeur de son âme. Voilà pourquoi les fleurs peintes par lui ne sont pas l'expression de la nature réelle. Elles perdent en lourdeur en devenant des vogues lumineuses. Des nuages d'un violet rosâtre, d'un jaune verdâtre ou bleuâtre se confondent en donnant naissance à des formes rappelant des fleurs. La beauté magique de ses fleurs naît de la confu-



Sautiņ' vēlu vakarā

Ella

(Vāsis mākslas muzeja īpašums)

Le Soleil tard dans la soirée

Huile

(Collection du Musée d'Art d'État)



sion des taches légères et claires qui, dans l'ombre du fond, surgissent ou disparaissent comme dans de sombres bassins. Ces contrastes des taches si caractéristiques à son art se retrouvent également dans ses dessins au crayon de couleur. Les fleurs de Pērle enveloppées dans un rythme irréal deviennent des êtres animés pleins de mystère, symbolisant en même temps la vie de l'âme de l'artiste. Pērle aime à s'exprimer en symboles. Cela se voit surtout dans la dernière période de son travail (1915.—1917.). On y sent une tendance vers des formes plus abstraites. Dans tout un nombre de peintures il tend à unir les lignes et les taches de couleurs pour acquérir une forme de composition plus simple. (Par ex. „Dārgakmeņi“, „Pierres précieuses“). Dans les dessins et les peintures de Pērle paraissent des lignes fantaisiques, tantôt aiguës comme des flèches gothiques, tantôt ondulées et qui vibrent pleines d'inquiétude. Pareils aux glaives flamboyants se dressent les sommets des roches étranges. („Saulīt' vēlu vakarā“, „Le Soleil tard dans la soirée“). Les pics aigus des roches déchirent la couronne des rayons du Soleil en créant un jeu de croisement de lignes diagonales et verticales. („Saule“, „Soleil“). Des motifs nouveaux entraînent Pērle dans la dernière période de son activité artistique. Dans plusieurs variations il peint un Soleil fabuleux qui tantôt flotte majestueusement au-dessus des îles de roches en lames, tantôt disparaît dans la profondeur des eaux fantaisiques. Pērle aime les grandes étendues d'eau. Elles sont représentées dans ses peintures et dans ses dessins, tantôt

dans une raideur mystérieuse, tantôt dans un torrent orageux où l'écume blanche des vagues embrassent les géants de pierre solitaires. Et entre ces crêtes dentelées, baignées ça et là d'un reflet insaisissable d'une lumière irréaliste, il laisse glisser des bateaux mystérieux. Il semble au spectateur que ces bateaux dans leur hâte perpétuelle symbolisent les tourments et les aspirations de l'auteur

Le voyage que Përle fit au Caucase et les impressions acquises sur les oeuvres du peintre lithuanien Čurlionis l'ont enrichi, de nouveaux motifs. Les impressions rapportées du Caucase se reflètent dans plusieurs de ses peintures à l'huile datant de 1916. („Klinšu zaigums“, „Le rayonnement des roches“; „Kalnu gali“, „Sommets des montagnes“.) Les formes stylisées des montagnes éblouissent par une nouvelle richesse de couleurs. Sa palette devient plus brillante, plus sûre. Përle lutte pour arriver à une expression dans la peinture à l'huile.

Les meilleures aquarelles exhalent un tristesse morne — ce sont des ruines baignées de leurs sanglantes autour desquelles tournent des volées de corbeaux. („Ruines“, „Ruines et Corbeaux“. „Squelettes“.)

La lumière elle-même y devient allégorique. C'est vers cette lumière que se dépêchent les cavaliers nocturnes fantastiques, les fils du Soleil se rendant à la lutte, — c'est dans cette lumière qu' étincelle le Serpent noir — le symbole national du temps de l'esclavage. Ces motifs reflètent les luttes de plusieurs époques de l'histoire du peuple letton. — Nous voyons un bateau jeté en pleine mer par la

tempête, la lutte entre les cavaliers des ténèbres et ceux de la lumière, les silhouettes grises des héros, appuyées contre les murs des tranchées, qui avec terreur regardent naître le Soleil sanglant...

Pērle tâche à donner une forme à ses conceptions philosophiques. Entre les ouvrages ayant un tel caractère ressort la „Route de la vie“, oeuvre non achevée. Une certaine ironie se manifeste dans les sujets des peintures de l'artiste — dans la foule bigarrée et mesquine des hommes, dans le fou qui joue de son châlumeau. Dans ses oeuvres la grande paix de la nature contraste avec l'agitation humaine dans tout sa nullité.

Après cette courte caractéristique des oeuvres de l'artiste, mentionnons pour caractériser sa personne spirituelle quelques dates biographiques. Rūdolfs Pērle naquit 27 avril 1875., dans la famille d'un artisan en Vidzeme. Il apprit dans sa jeunesse le métier de jardinier et cultiva, pendant un certain temps, des roses. Là déjà s'éveillent ses dons d'artistes qu'un heureux hasard lui permet de développer en le conduisant à l'école des Arts de Stiglitz à Pétersbourg. Il finit cette école en 1905. avec le grade de peintre en art décoratif. Cependant des difficultés matérielles l'obligent bientôt à entrer au service de l'usine de caoutchouc Tréougolnik en qualité d'assistant de l'architecte. Il travaille 9 heures par jour et se voit ainsi forcé de sacrifier tout son temps et toutes ses forces à ce travail de fabriques qui n'a rien de commun avec l'art. Il sacrifie à ce dernier ses soirées et les dimanches, uniques moments de repos,

et cette lutte acharnée pour le pain et les besoins spirituels continue de longues années. Il expose ses peintures aux expositions de la Société russe impériale des aquarélistes à St. Petersburg; ayant été remarqué par les critiques d'art, il prit part aux expositions des peintres lettons à Riga. Pendant la grande guerre on le délégua en tant que premier maître de la section des ballons au Caucase dont la nature primitive et sauvage l'impressionna profondément. Tout en se donnant au travail purement artistique, il s'occupait également de nouvelles découvertes en technique en s'absorbant surtout dans les problèmes de la technique militaire qui éveillèrent un vif intérêt chez le colonel F. Briedis, héros national des Lettons. Certaines circonstances défavorables ainsi que la Révolution ne lui permirent pas de réaliser pratiquement ces entreprises. Il tomba gravement malade, durant l'hiver 1916., et mourut quelques mois après, le 17. Juin 1917. Ses restes furent transportées dans sa patrie en 1921. Une exposition des travaux que Pērle avait laissés après lui organisée dans le Musée des Arts de l'Etat à Riga eut un vif succès. En 1924 un monument créé par son compagnon d'études le sculpteur B. Dzenis a été inauguré sur sa tombe.



Roches de la mer
Dessin

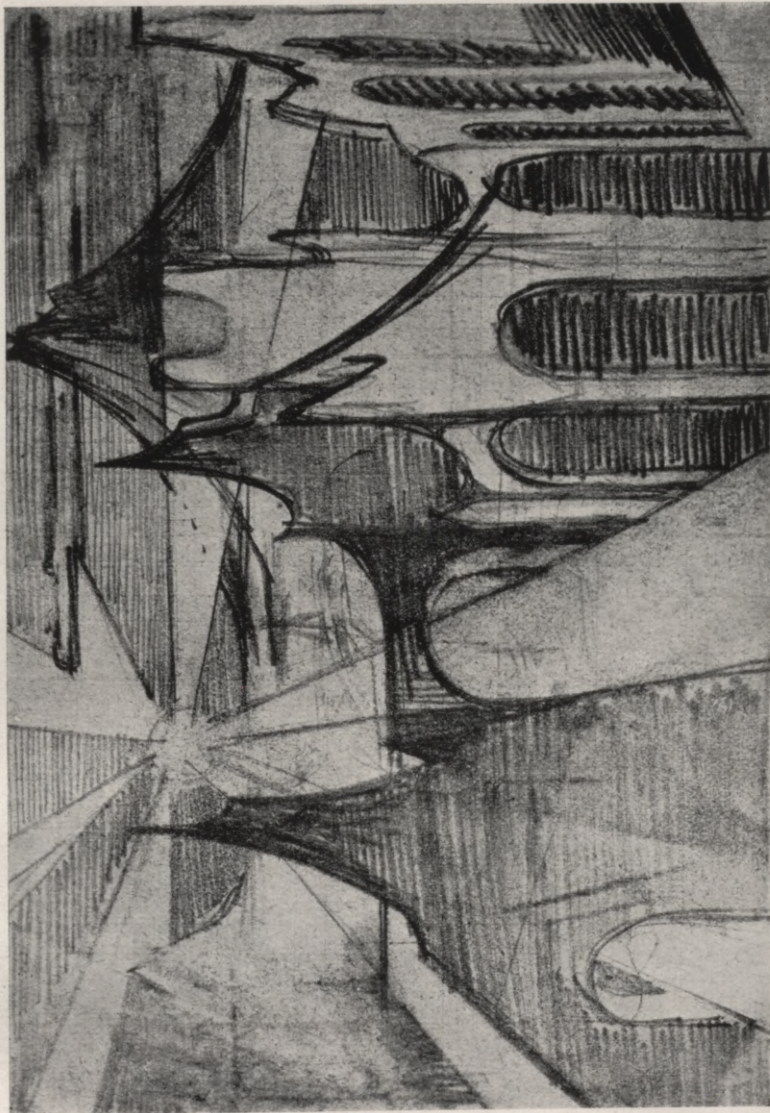
Jūras ceļmi
Zīmējums



Nakts jātnieki
Eļļa

Cavaliers de Nuit
Huile





Soleil
Dessin

Saule
Zīmējums



Saulis
Ella
(Valsts mākslas muzeja īpašums)

Soleil
Hulle
(Collection du Musée d'Art d'État)



DAŽI SPRIEDUMI PAR PĒRLI

„Rozes ir dekoratīvi izturēts un romantiski izjūsts darbs... Kaut kas sapņaini tāļš tēlojas mūsu acu priekšā. Ziedu pārpilnība mākslinieka aranžējumā uztur gleznas interesanto saturu gan tuvumā, gan tālumā. Rozes un atkal rozes vijas bagātā izšķērdībā, veseliem klēpjēm un vēsta intimi klusu prieku par dabas greznumu un dzīves laimi...“

Jūlijs Madernieks. (Dzimtenes Vēstnesis, 1913)

„Rūdolfs Pērle parādās kā teicams akvarelists un arī kā ofortists. „Priedes“ jau paspējušas radīt pat plaģiatu.“

„Rūdolfs Pērle ir pazīstams no „Svāriem“ kā ļoti korekts zīmētājs. Spriežot pēc zīmējumiem, gribas no viņa gaidīt cietus, sausus gleznojumus, bet te mūs pārsteidz svaigi, mīksti un plaši gleznotas rozes un lauku puķes.“

Jānis Jaunsudrabiņš. (Latvija, 1910.; 1913.)

„Ievērojot mākslinieka lielo mākslas mīlestību un sirsnību, viss darba kopoījums aizrauj un apreibina. Vēlāk, atmostoties un griežot vērību atsevišķiem darbiem, viens otrs it kā izkrīt no kopējās skaņas. Un paliek kā mākslinieka mūža darbi, kā īstas viņa jūtu un sajūtu izteicējas, vai vie-

nīgi viņa brīnišķīgi smalkās puķu studijas. Daudzas no tām ir tik viengabala darbi, kuŗiem līdzīgus mūsu mākslā atrādīsim nedaudzus...“

Jānis Jaunsudrabiņš. (Jaunākās Ziņas, 1923.)

„... 17 jūnijā nomira Pēterpilī Rūdolfis Pērle. Lai gan vēl jauns gados, Pērle ražojis dažu gleznu mākslas ziedu, kuŗam paliekama vērtība. Viņš mira pašos spēka gados. Viņam bija jāaiziet taisni tai brīdī, kad viņš bija pārspējis ārējos šķēršļus un lielas grūtības un pašlaik tiecās aizsniegt arī pilnību un gatavību mākslas laukā... Pirmā laikā Pērle kā ziemeļnieks mīlēja sēri-sāpīgas, pelēki-sirmas, miglaini-saņņainas krāsu saskaņas... Šai laikā Pērle glezno un zīmē lauskatus, puķes un nedzīvas dabas ainas. Viņš pūlas stilizēt un cenšas atrast savu īpatnēju izteiksmes veidu. Viņa gleznas atšķiras no parastiem dabas tēlojumiem caur sevišķu krāsu noskaņojumu, dekoratīvu motīvu un plankumu izvēli — fantastiskumu. Mākslā nāk modē archaisms un pīrmitivisms. Arī uz Pērli dara iespaidu šie virzieni. Viņš sāk gleznot senlaiku gleznu garā un mēcās daudz ko labu un interesantu pie veco meistarū darbiem... Ceļojums pa Kaukaza kalnājiem atstāj jo dziļu iespaidu uz Pērles māksliniecisko attīstības gaitu. Pārbraucis mājās, viņš sāk fantazēt un atdzejot iegūtos kalnu iespaidus... No Kaukaza pārnākot, spilgtās dienvīdus krāsas attēlojās arī viņa gleznās. Redzam vakara saulē koši sarkanās klīntīs atspoguļojamies tumši zilā jūrā. Ugunīgi vētras mākoņi kā pūķi pār klīntīm smagi veļas un cīnas. Starp klīntīm viņu

izskalotās velvēs plostinieks maldas un meklē izeju. Klintis asiem, saulē zeltītiem galiem kā torņi stiepjas augstu pa-
debešu sudrabā, kā ilgās paceltas rokas... Mākslā Pērle uz
priekšu iedams nonāk zem moderno strāvu iespaيدا arvien
vairāk un vairāk tīrās fantastikas novados. Viņš tēlo kom-
plicētas idejas ar alegoriskiem mākoņu jātniekiem, simbo-
liskus tēlus un enģeļus, kas nes sarkanus karogus, klejo
zem sapņu kokiem, vai kāpelē pa nedabīgām kalnu aizām...

...Beidzjamie Pērles darbi rāda, ka viņš aizsniedzis gata-
vību tehniskā ziņā un izteiksmes brīvību... Latvju māksli-
nieki apraud mīļu, sirsnīgu biedri un nākotnē vēl daudz so-
lošu mākslinieku.

Gustavs Šķilters. (Dzimtenes Vēstnesis, 1917.)

„... Rūdolfis Pērle ir latviskās dvēseles pasakaini sap-
nainā izteiksmes meklētājs mākslā.

Viens „sidraba laiviņā“ tas slīd pāri teiksmainiem ūde-
ņiem, kuŗu tālos brīnumu krastus viņš vien bija vērojis.
Tie aizzuda līdz ar viņu.

Puķes, ziedi, gaisa kuģi, gumijas stiepšanās un savilk-
šanās likumi, kalni, teiku varoņi, pasaku pilis, kaŗa spuldzes,
ķimiskas formulas, lakas, metamās raķetes, baloni, šuvējas,
ģeometriski taupības lēsumi un prātojumi — Golgatas ma-
tematiskā rituma celtne. — „Sarkanā ūdens vabulīte“, kuŗa
kā „asinspile norit pār satrūdējušas siekstes vaigu“. —
Sapņi un ikdiena.

No 7 rītā līdz 6 vakarā Pērle strādāja fabrikā. Viņš
taisīja gaisa kuģu metus, cēla tos, lāpīja, lēsa un vakariem

gudroja. Un tikai svētdienas un svētku dienas tam atlika gleznošanai. Tās viņam bija svētas dienas, maz to bija un viņš tās nedeva nevienam.

Maizes darbs un māksla — tā aizlūza Pērles dzīve.

Jaunībā Pērle bija dārznieks. Viņš mīlēja ziedus. Iz Pērles puķēm zieds izplūst kā smarža.

Visam, ko Pērle gleznoja: ziediem, laivām, pilīm, klin-
tīm — nav sveramas vielas. Pērle nemīl sveramo pasauli.

Sākumā impresionistiski nenoteikts, tas kļūst arvienu noteiktāks un tiecas uz matemātiski noteikta veida un līniju ritumu. Viņa nozieds kļūst vienkāršāks un pilnāks. — Traucīgs meklētājs, viņš svaidās, padodas dažādiem iespāidiem — nepaspēj sekot savai iejūsmai. Bieži gleznu darbā tīk stipri maina, ka pat grūti sazīmēt pirmmeta pēdas. Pērles domu un iedvēsmes ritums straujš, viņa prāts ass.

Jāsaka, ka viss viņa darbs, no kuŗa mums atlikušas ļoti skaistas liecības, bija galvenām kārtām meklēšana. Pērle it kā vēŗa ceļu uz jaunu skaistuma atziņu, bet ar viņa nāvi tas aizkrita...“

Teodors Zaļkalns. (Latvijas Kareivis, 1921.)

„Septiņi gadi, pavadīti kopā ar Pērli Pēterpilī, vienas skolas telpās, pa daļai arī vienā dzīvoklī, ir atstājuši uz mani neizdzēšamu iespaidu, un Pērle tagad man nāk atmiņā gluži tāds, kāds viņš bija toreiz: sirsnīgs biedris vieglos un grūtos brīžos, pilns nenogurstošas enerģijas ar neaprobežotu fantāziju sapņotājs. Tam katrā gadījumā bija gatava ideja

un plāns, pie tam aizvien kaut kas jauns — savādāks, ne tāds, kas parasti mēdz būt. Šās viņa īpašības gaiši atspoguļojas viņa darbos. Viņa nenogurstošais meklētāja prāts nebija apmierināms, tam vajadzēja viņu izmēģināt. Kādās teknikās Pērle nestrādāja: oforti, akvareļi, eļļas gleznas, zīmējumi uz smilšu papīra, gumija lakas vietā u. t. t. Viņa dvēselē radīja atskaņu ikviena dzīves parādība. Savā pasakainā noskaņā Pērles cietās klintis, dziļie ūdens līmeņi ar zelta un sudraba laiviņām, drupu kaudzes ar drūmajiem putniem, pasaku pilis, kara un revolūcijas liesmas u. t. t. ievada mūs citā, tikai Pērlem zināmā, pasaku valstī. —

... Īsā laikā Pērle darijis daudz“.

Rūdolfs Pelše. (Illustrēts Žurnāls, 1923.)

„... Viens no Rozentāla-Purviša laikmeta spilgtākiem māksliniekiem ir Rūdolfs Pērle, kuŗš uzskatāms par latvju labāko akvarelistu pēc Hūna. Virtuozā akvareļu tehnika — Stiglica mākslas skolā nopietnā darbā gūts mantojums, kas pa daļai sakāms arī par Pērles oforta un zīmēšanas tehnikām.

Pēterpils saspīstajos dzīvokļos, no fiziskā noguruma atsvabinājies, mākslinieka gars steidzās spirdzināties fantāzijas mistiskā lidojumā, kur aizmirsās dzīves proza un darba grūtības. Svētdienās turpretīm mākslinieks apreibinājās no ziedu smāržīgā skaistuma. Šo skaistumu Pērle kā dārznieks reti dziļi saprata un izjuta. Laimīga sagādīšanās ziedu pasaules izpratnē un virtuozā tehniskā veiklība, — radījusi latvju mākslā brīnišķīgus mākslas darbus ar neno-

liedzamu vērtību... Šie darbi apbur skatītāju ar izkoptu kompozīcijas gaumi un reti plašo krāsu tehniku..."

Jānis Dombrovskis. (Latvijas Vēstnesis, 1923. g.)

„Rūdolfs Pērle glezno ar izsmalcinātu līniju izjūtu un maigi uzliktu krāsu puķes un fantastisku dabu. Viņš iedziļinājās savā romantiķa mākslinieka pasaulē ar Odilon Redon'a mīlestību, radot tiešamībai svešu sapņu gleznas. Tās gan stāv nosāpījis katrai lielai mākslas problēmai, bet, palikdamas nepretenciozas, nav bez sava pievilcīguma.“

Romans Suta. (60 Jahre lettischer Kunst)

„... Šī teiksmainā aizaules zeme, kur lido Pērles fantāzijas, jums tuva un dārga, jo tur mājo latvju dvēsele...“

...Pērle meklē ne tikai glezniecības izteiksmes veidus — simbolus pasakām, teikām, tautas dziesmām un abstraktiem jēdzieniem, bet mēģina pat realu dabu atdarīt pēc viņas būtības. Viņš meklē tanī pašu dvēseli...“

Nullus. (Latvijas Sargs 1928. g.)

RŪDOLFA PĒRLES ATSTĀTO DARBU SARAKSTS

(Daļa Pērles darbu palikusi Krievijā, daļu pats gleznotājs neapmierināts iznīcinājis. Tā kā asējumus mākslinieks nav datējis un zīmējumi datēti samērā reti, tad viņu sadalījumā pēc gadiem iespējama kāda kļūda.)

1904. g.

Tēlnieka B. Dzeņa ģimetne — as. (B. Dzeņa kga ip.); Priedes — as. (V. M. un Rīg. pils. māksl. muz. ip.); Somijā — as. (V. M. muz. ip.); Dzīrnavas — as. (R. pils. māksl. muz. ip.); Važu tilts — as. (V. M. muz. ip.); Parkā — as. (B. Dzeņa kga ip.).

1905.—1906. g.

Primulas — akv.; Divpadsmit pastkartes pēc Levitana gleznām — as. (R. Pelšes kga ip.); Musorgska ģimetne pēc Repina gleznas — as. (J. Zālītes kga ip.); L. Tolstojs — as.; Jelagina Sala — as. (V. M. muz. ip.); P. Čaikovskis — as.; Viņjete „Svariem“ (№ 1) — spalva; Tas ir tō kōk', no kā tō varon cērt!, karrikat. — lit. („Svari“ № 2); Lachta — zīm.; Divas viņjētes — tuša.

1907. g.

Zīmējumi „Svaros“: Viņjete — spalva (№ 4); Bada cietēju maizes apcirknis — spalva (№ 6); Pilēns ar karogu — tuša; Viņjete — tuša; Karrikatura — tuša (№ 7); Kaķi — spalva; Viņjete — spalva (№ 8).

1909.—1910. g.

Bērzi — akv. (A. Pērles kga ip.); Ainava — akv.; Upīte — akv.; Rīts — akv.; Purvs — akv.; Agris pavasars — akv.; Mežmala — krīts,

ogle; Agris rīts — akv.; Bērziņš — akv.; Berziņš — akv.; Sērmokšis — akv.; Meneša nakts — akv.; Birze — akv.; Pašportreja — akv.; Autora brāja ģimetne — akv.

1911.—1912. g.

Migla — akv.; Studija — akv.; Ainava — akv.; Rozes — akv. (Spr. Paegles kga īp.); Rozes — akv. (J. Miesnieka kga īp.); Lauku puķes — akv.; Pārkā — pastelis; Birze — pastelis; Ceriņi — akv. (Spr. Paegles kga īp.); Puķu veikala logs — akv. (B. Dzeņa kga īp.); Puķu veikals — krās. zīm.; Priede — krās. zīm.; Vakars Trikatē — krās. zīm.; Pavlovskas parks — krās. zīm. (Valsts mākslas muzeja īp.); Krusta akmens — krās. zīm. (Valsts mākslas muz. īp.); Ainava — krās. zīm. (V. Brencēna kga īp.); Puķes — krās. zīm.; Lilijas — krās. zīm.; Parkā — tuša (P. Sniķera kga īp.); Puķes — akv. (V. Zandera kga īp.); Magones — krās. zīm.; Puķes — krās. zīm.; Gulbji Trikātes ezerā — krās. zīm. (V. Brencēna kga īp.); Pavasars — krās. zīm.; Oktobra rīts — krās. zīm.; Skats uz Grodņu — krās. zīm.; Upīte — krās. zīm.; Poļu kapsēta — krās. zīm.; Pavasars — krās. zīm.; Muižniekos — krās. zīm.; Ezeriņš — krās. zīm. (R. Brencēna kga īp.); Ainava — krās. zīm. (R. Brencēna kga īp.); Meža skats — krās. zīm. (R. Brencēna kga īp.); Lilijas un rozes — akv.; Lilijas un rozes — krās. zīm.

1913.—1914. g.

Krizantemas — akv.; Rudens — akv.; Astras un gladiolas — akv. (Valsts māksl. muz. īp.); Rozes — akv. (Valsts māksl. muz. īp.); Ledus puķes — akv.; Klusā daba ar draperijām — akv. (Valsts mākslas muz. īp.); Klusā daba — akv.; Puķes — krās. zīm.; Rozes — krās. zīm.; Sarkanās rozes — krās. zīm.

1915.—1917. g.

Rozes un lilijas — akv.; Fuksijas — akv. (A. Dzeņa kdzes īp.); Druvas — akv., mets (K. Brencēna kga īp.); Skeleti — akv. (Valsts mākslas muz. īp.); Drupas un kraukļi — akv.; Pasaku klints — akv. (K. Brencēna

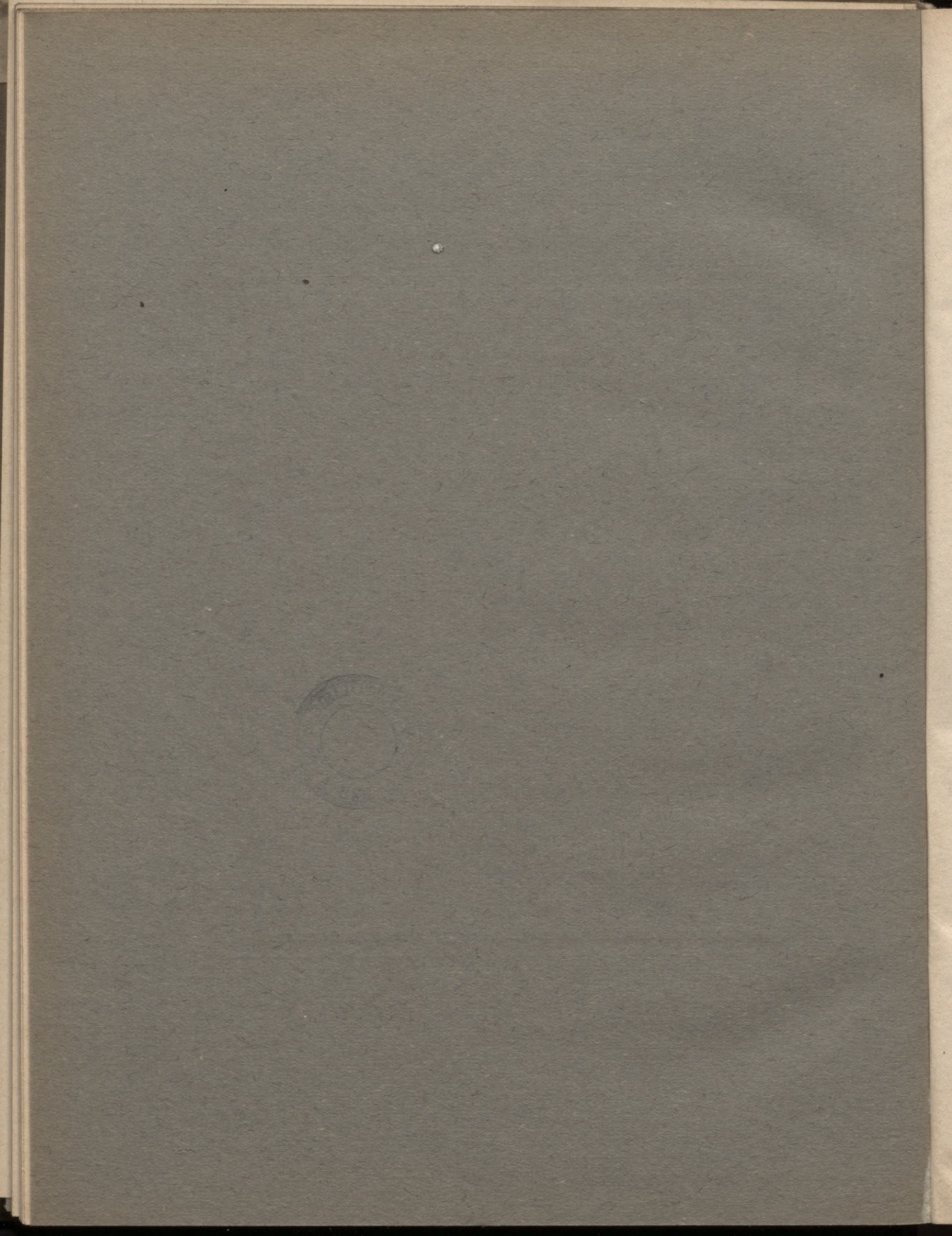


Kuģi
Ella

(Valsts mākslas muzeja īpašums)

Vaisseaur
Huile

(Collection du Musée d'Art d'État)



ķga īp.); Brīnumu pils — akv.; Kalnu gali — eļļa (Rīgas pils. mākslas muz. īp.); Drausmu mākoņi — eļļa; Melnā čūska — akv. (Rīgas pilsētas mākslas muz. īp.); Jūras celmi — eļļa; Jūras celmi — zīm.; Klinšu šķautnes — krās. zīm. (Valsts mākslas muz. īp.); Pasaku klintis — krās. zīm.; Salas — krās. zīm. (Mākslas veicin. biedr. īp.); Kaukazā — krās. zīm.; Cīņas Kaukazā — krās. zīm. (V. Brencēna kga īp.); Četras karrikatūras — sp. zīm.; Cietoksnis — zīm. (Valsts m. muz. īp.); Kapsētā — zīm.; Gaisa kuģa apšaudišana — sp. z. (V. m. m. īp.); Sidraba laiviņā — pastelis (Valsts mākslas muz. īp.); Zelta laiviņā — pastelis (K. Brencēna kga īp.); Vakars — pastelis; Sarga kareivis — zīm.; Nakts jātnieki — eļļa; Klinšu zaigums — eļļa (Pils. māksl. muz. īp.); Saulīt' vēlu vakarā — eļļa (Valsts māksl. muz. īp.); Dārgakmeņi — akvar.; Saule — eļļa (Valsts. māksl. muz. īp.); Dzīves ceļš — eļļa (Pils. māksl. muz. īp.); Dzīves ceļš — spalvas zīm. (Valsts māksl. muz. īp.); Saule — zīm.; Skicējums — zīm. (Valsts māksl. muz. īp.); Laiviņā — krās. zīm. (K. Brencēna kga īp.); Laiviņā — kolorēts spalvas zīm.; Zvans — zīm.; Kaŗa karodziņa rakstītāja — kolorēts spalvas zīm. (Valsts mākslas muz. īp.); Betlemes zvaigzne — zīmulis (Valsts māksl. muz. īp.); Kuģis — zīm. (Valsts māksl. muz. īp.); Laiviņā — krās. zīm. (P. Sniķera kga īp.); Kuģi — eļļa; Kuģi — zīmulis (B. Dzeņa kga īp.); Tautas meitas — zīm.; Cīņa ar pūķi — spalvas zīm.; Jātnieki — spalvas zīm.; Nakts jātnieki — krās. zīm.; Daŗi spalvas zīmējumi; Ierakumos — zīm.; Pils — eļļa; Kuģi — eļļa (Valsts māksl. muz. īp.); Saules dēli karā jāja — eļļa.

PIEZĪMES

Mana apcerējuma avoti ir sekoši: Pērles piederīgo, viņa tuvāko draugu kā arī dažu citu personu izsacījumi, atstātie darbi un dažāda veida rakstīta un iespiesta dokumentācija.

Atskaitot atstātos darbus, pašreizējā apcerējuma galvenais pamats ir ziņas, ko esmu smēlis no mirušā mākslinieka tuviniekiem, paziņām.

Sevišķi vērtīgus norādījumus man snieguši Pērles tuvie draugi: B. Dzenis, J. Kuga, R. Pelše, P. Rubis, T. Zaļkalns. Tāpat arī J. Madernieks, J. Straume, G. Šķilters, Ed. Vītols u. c. Izsaku viņiem šajā vietā savu vissirsnīgāko pateicību.

Ne mazāk pateicības esmu parādā Pērles tuviniekiem: Ed. Jozuus, M. Jozuus, dzim. Pērle, K. Jozuus u. c. bez kuŗu palīdzības man nebūtu bijis iespējams veikt savu uzdevumu. Ed. Jozuus kgs, starp citu, laipni deva manā rīcībā dokumentus, kas datē Pērles izglītības gaitu, viņa izgudrojumus u. t. t.

Līdzās viņiem izsaku savu pateicību arī visiem citiem, kas ar norādījumiem, padomiem izpalīdzējuši mana darba veikšanā.

Runājot par rakstītiem un iespiestiem avotiem, šī apcerējuma autoram nereti nācās izbaudīt šo avotu trūcīgumu, ne vienu reizi vien sadurties ar grūtībām vajadzīgo materialu iegūšanā. Kara un bēgļu laikā zudušas R. Pērles vēstules, kas būtu devušas iespēju dažu labu apstākli tuvāku noskaidrot. Neizdevās iegūt akvarelistu izstāžu katalogus, Pēterpils krievu laikrakstus u. t. t. Nesapēmu atbildes no dažiem, kas man varētu šajā ziņā izpalīdzēt...

Par Pērles atstātiem darbiem sacīts atsevišķi.

BIBLIOGRAFIJA

- J. Dombrovskis. „R. Pērles izstāde“. „Latvijas Vēstnesis“ № 244, 1922. g.
- „Latvju māksla“, 1925. g. Rīgā, l. p. 63—65.
 - „L'art letton“, Rīgā, 1926. g. l. p. 63.
- O. Grosberg. „Die Ausstellung d. Aquarellisten“. „St. Peterburger Zeitung“ № 18, 1912. g.
- J. Jaunsudrabiņš. „Latviešu mākslinieku I. izstāde“. „Latvija“ № 151, 1910. g.
- „Latviešu mākslinieku otrā izstāde“. „Latvija“ № 10, 1913. g.
 - „Grafiskā izstāde“. „Latvija“ № 80, 1914. g.
 - „Mūsu māksla“. „Druva“ № 6, 1914. g.
 - „Rūdolfa Pērles atstāto darbu izstāde“. „Jaunākās Ziņas“ № 242, 1923. g.
- J. Madernieks. „Latviešu mākslinieku savienības pirmā izstāde“. „Dzimtenes Vēstnesis“ № 153, 1910. g.
- „Otrā latviešu mākslinieku izstāde“. „Dzimtenes Vēstnesis“ № 18, 1913. g.
- Nullus. „Rūdolfa Pērles izstāde“. „Latvijas Sargs“ № 243, 1923. g.
- R. Pelše. „Atmiņas par Rūdolfu Pērlī“. „Ilūstrēts Žurnals“ № 44, 1923. g.
- J. Siliņš. „Rūdolfa Pērles izstāde“. „Latvijas Kareivis“ № 251, 1923. g.
- „Rūdolfs Pērle“. „Ilūstrēts Žurnals“ № 9, 1925. g.
- R. Sutta. „60 Jahre lettischer Kunst“. Leipzig, 1923. g. l. p. 12.
- G. Šķilters. „† Rūdolfs Pērle“. „Dzimt. Vēstnesis“ № 152, 1917. g.
- T. Zaļkalns. Nekrologs, „Latvijas Kareivis“ № 135, 1921. g.

Bez minētiem rakstiem dažos periodiskos izdevumos parādījušies piezīmes, sīkāki raksti, sakarā ar latviešu mākslinieku un R. Pērles atstāto darbu izstādēm.

Katalogs Latviešu mākslinieku izstādei, 1910. g. L. p. 15—17.

Katalogs Otrai latviešu mākslinieku izstādei, 1912/13. g. L. p. 19.

Katalogs Grafiskai izstādei, 1/IV.—20/IV. 1914. g. L. p. 5—6.

Выставка латышскихъ художниковъ, 1915. г. Каталогъ. L. p. 7.

Выставка латышскихъ художниковъ, 1916. г. Москва. L. p. 7.

Latviešu retrospektīvā mākslas izstāde. 1919. g. okt. L. p. 10.

Rūdolfā Pērles atstāto darbu izstādes katalogs. 1923. g.

I. ceļojošās gleznu izstādes katalogs. 1924. g. L. p. 6.

Vadonis pa Latvijas valsts mākslas muzeju. Rīgā. 1926. g. L. p. 16—17; 28—29.

Lettisk Konstutställning Katalog. L. p. 6.

Bez tam Krievu ķeizariskās akvarelistu biedrības izstāžu katalogi sākot ar 1912. g.

SATURS

	L. p.
Priekšvārds	7
Ievads	9
Dzīves gaita	13
Māksla	45
Rapide aperču sur R. Pērle	67
Daži spriedumi par Pērli	73
Atstāto darbu saraksts	79
Piezīmes	82
Bibliografija	83
Attēlu saraksts	84

ATTĒLI:

Uz atsevišķām lapām.

Rūdolfā Pērles ģimēne	Bīnumu pils
Rozes	Pasaku klints
Rūdolfā Pērles kaps Aumeisterī	Zelta laiviņā
Somijā	Laiviņā
Jelagina sala	Drupas un kraukļi
Priedes	Kaŗa karodziņa rakstītāja
Rozes	Ierakumos
Bērziņš	Kalnu gali
Agris pavasars	Skeleti
Upīte	Betlemes zvaigzne
Mākslinieka brāļa ģimēne	Melnā čūska
Ainava	Dārgakmeņi
Lilijas	Dzīves ceļš
Parkā	Saulīt' vēlu vakarā
Lilijas un rozes	Jūras celmi
Lilijas un rozes	Nakts jātnieki
Drausmu mākoņi	Saule
Fuksijas	Saule
Rozes un lilijas	Kuģi
Klusā daba	

Tekstā

	L. p.		L. p.
Cīņa ar pūķi	15	Jātnieki	53
Viņjete („Svari“ Nr. 1)	18	Spalvas zīmējums	57
Sarga kareivis	25	Viņjete	60
Laiviņā	37	Viņjete („Svari“ Nr. 7)	63
Viņjete („Svari“ Nr. 4)	40	Viņjete („Svari“ Nr. 6)	65
Viņjete	40		

NEATKARĪGO MĀKSLINIEKU VIENĪBAS

izdevumā vēl iznākušas:

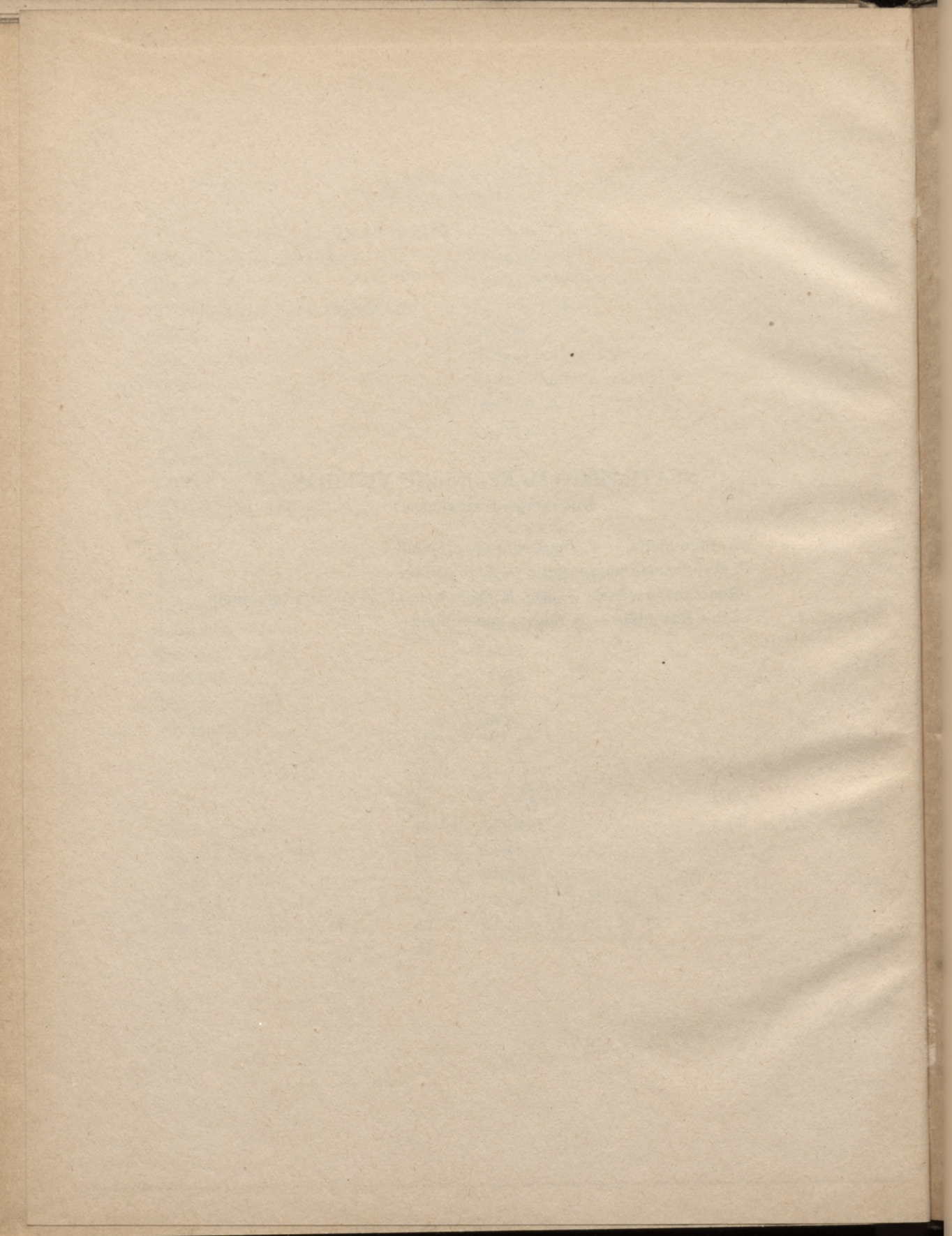
A. Plīte-Pleita — *V. Peņģerota* apcerējumā

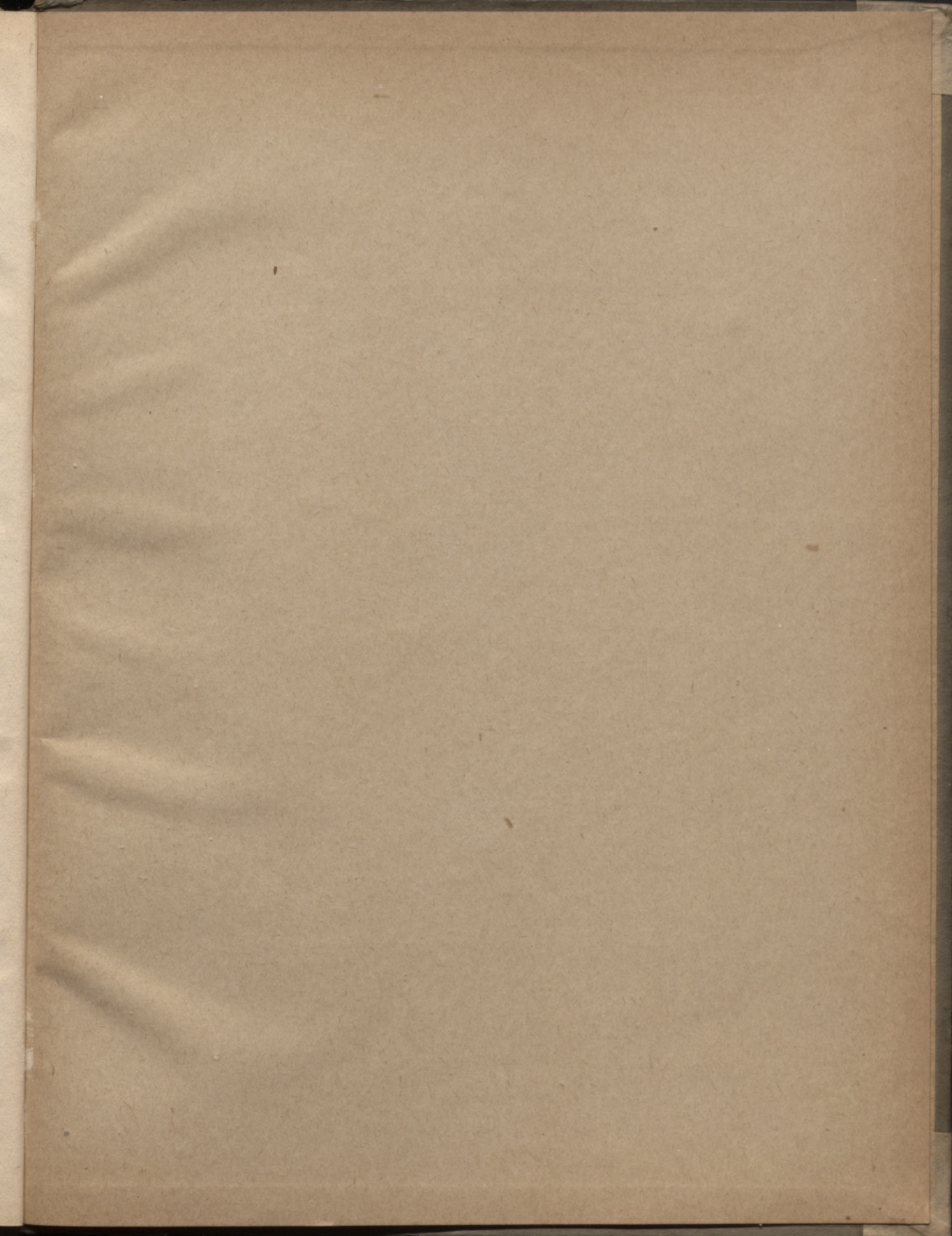
Latvju raksta kompozīcija — *E. Brastiņa*

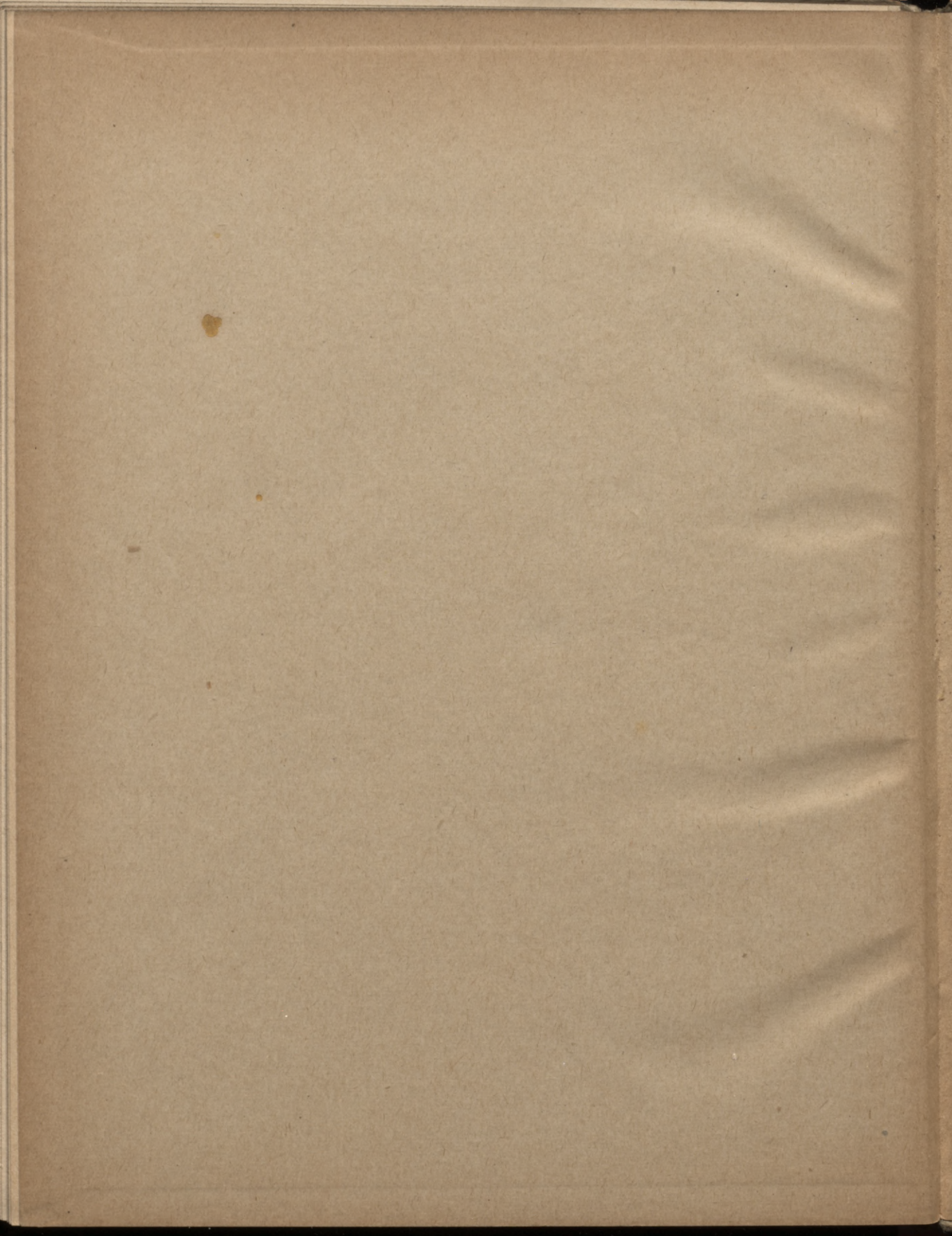
Renesanses māksla — Doc. *F. Šveinfurta* (*V. Peņģerota* tulkojumā)

Janis Rozentāls — *R. Šterna* apcerējumā









[Rb.6-]

LATVIJAS NACIONĀLĀ BIBLIOTĒKA



0309065573