

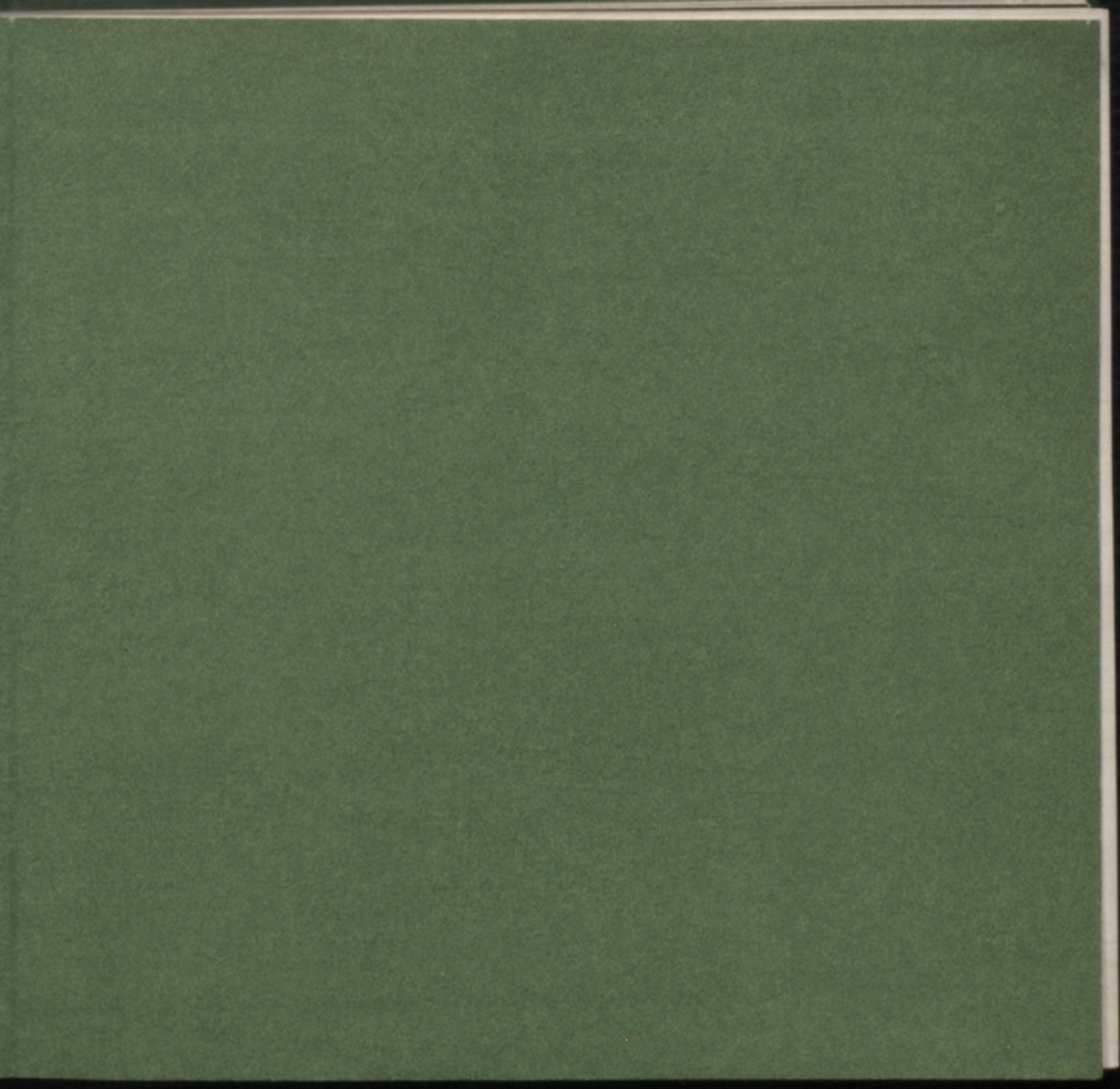
AKMENS LAIKMETA
MĀKSLA
AUSTRUMBALTIJĀ

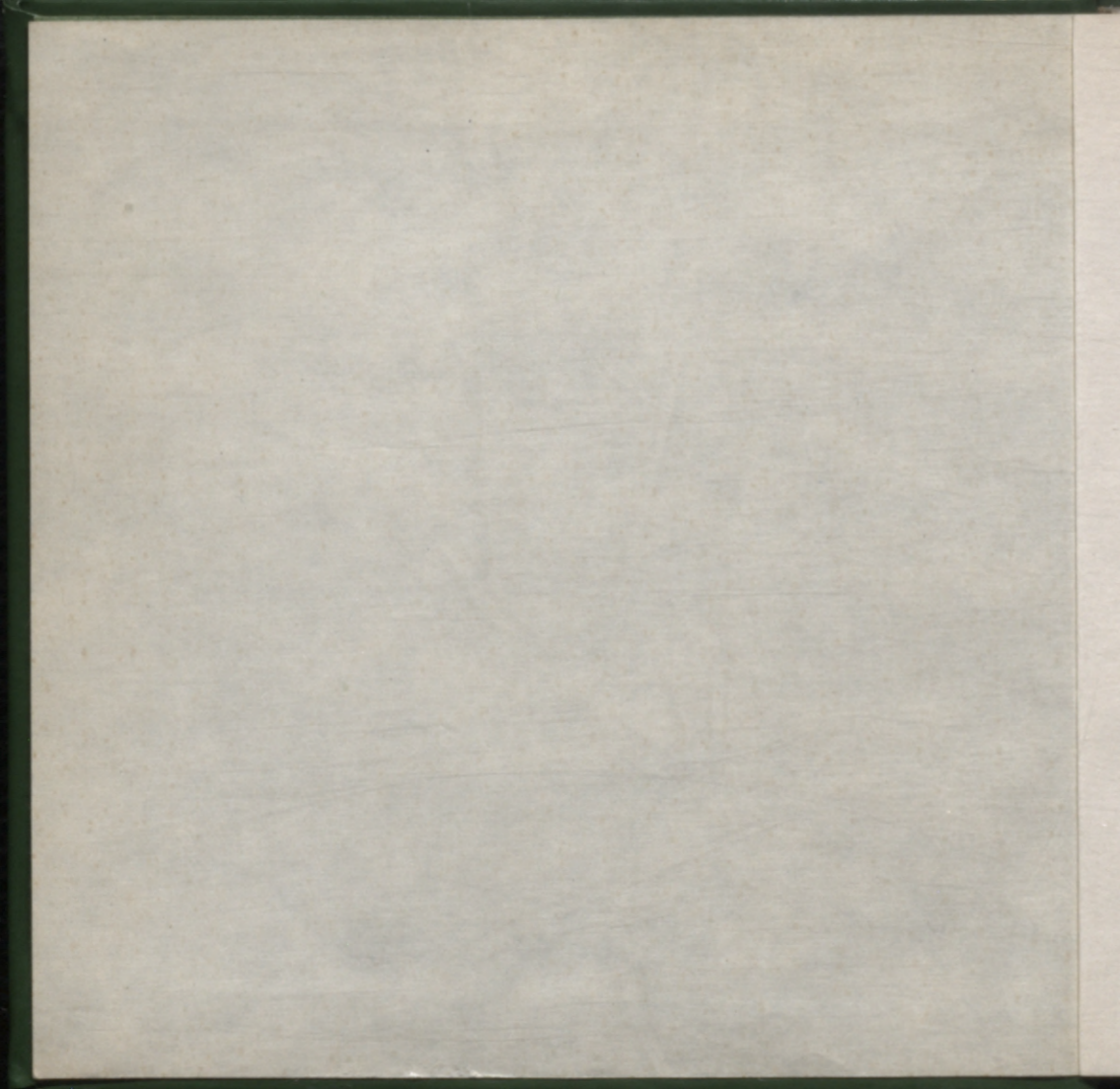
Ilze Loze

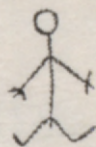


ŠI IR PIRMĀ APKOPOJOSĀ GRĀMATA PAR AUSTRUMBALTIJAS TELOTĀJAS UN DEKORATĪVĀS MĀKSLAS PIRMSĀKUMIEM, PAR NEOLITISKĀM KAULA UN RAGA SKULPTŪRĀM, KĀDAS NAV SASTOPĀMAS NE VIDUSEIROPĀ, NE ĀRI RĪTUMEIROPĀ, TO VIDŪ ISTIEM PIRMATNEJĀS MĀKSLAS SEDEVRIEM (VĪRIESĀ FIGURA NO LUBĀNAS LIDZENUMA, AĻŅA GALVA RITUĀLA RĪKA GALĀ NO SVENTĀJAS APMETNES U. C.), PAR MONUMENTĀLĀM KŌKA SKULPTŪRĀM, KAS IR IZTEIKSMĪGĀKĪE ŠĪS MĀKSLAS PARĀUGĪ EIRĀZĪJĀ, PAR SAVDABĪGĪEM MĀĻA ŠĪKPLĀSTĪKĀS DĀRBIEM, ORNĀMENTĒTIEM RĀGĀ CĪRVĪEIM, KAULĀ DUNCIEM, BULTU UN ŠĪĒPU GĀĪEIM, HĀRPŪNĀM, ROTĀDĀTĀM.

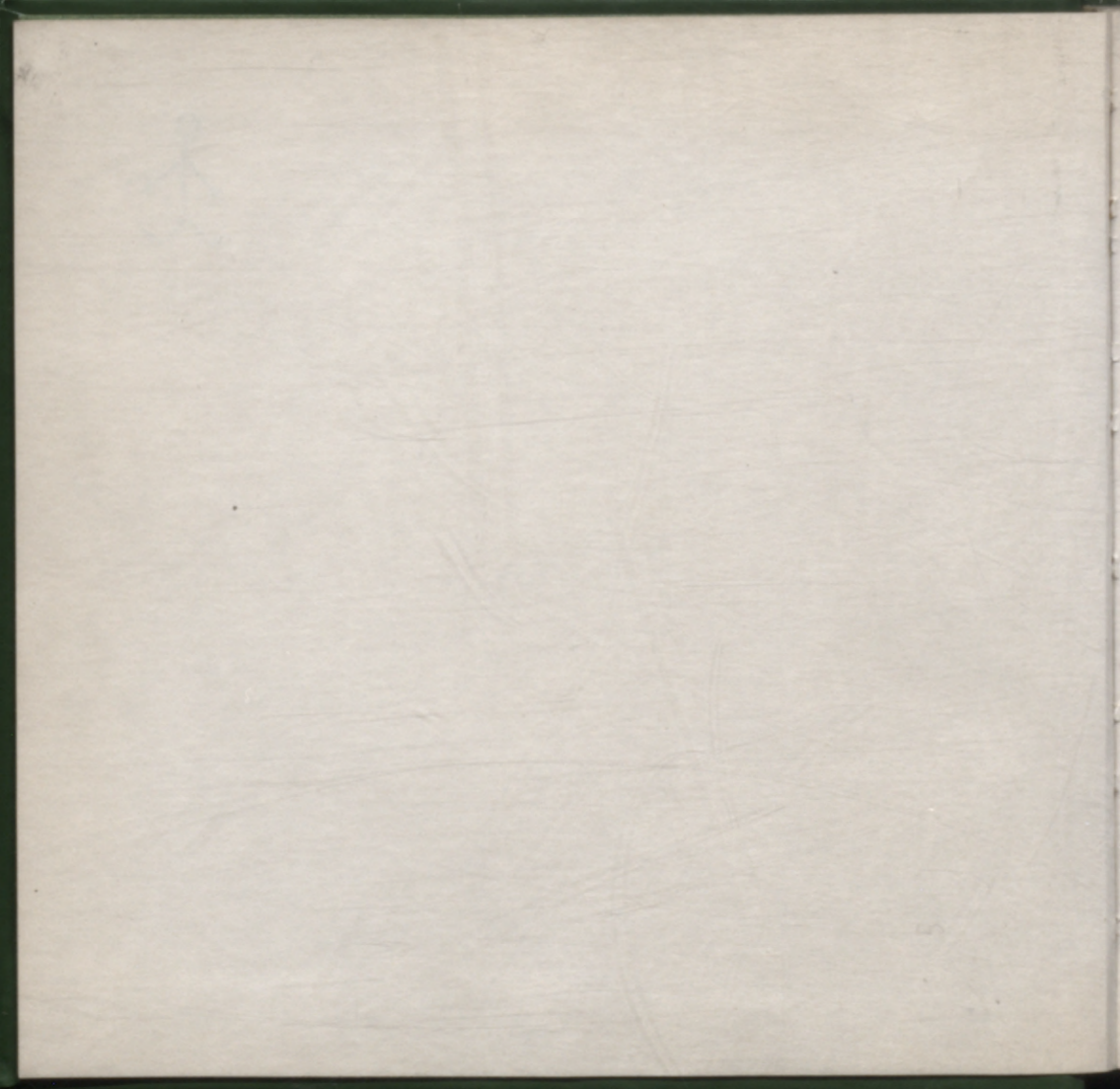








S
S



83-1
32

L
9

LATVIJAS PSR ZINATŅU AKADEMIJAS
VESTURES INSTITŪTS

Ilze Loze

AKMENS LAIKMĒTA
MĀKSLA
AUSTRUMBALTIJĀ



RĪGA «ZINĀTNE» 1983

63.4(2)
Lo 980

Vija Lāča Latv. PSR
VALSTS BIBLIOTĒKA

84-

4.264
030709144

Recenzenti:

Ņ. GURINA, R. RIMANTIENE, A. VASKS

ELGAS BUROVAS vāks un makets

LEONA BALOZA fotoattēli

Publicēts saskaņā ar Latvijas PSR Zinātņu akadēmijas
1982. gada 28. janvāra lēmumu

Loze I.

Lo 980 Akmens laikmeta māksla Austrumbaltijā. —
R.: Zinātne, 1983. — 136 lpp., il.

Tā ir pirmā apkopojošā grāmata par Austrumbaltijas tēlotājas
un dekoratīvās mākslas pirmsākumiem.

63.4(2)

L $\frac{0507000000-096}{M811(11)-83}$ 88.83

© Izdevniecība «Zinātne», 1983

IEVADS

Austrumbaltija, proti, Latvijas, Igaunijas un Lietuvas PSR teritorija, ietilpst PSRS Eiropas daļas mežu joslā, un tās akmens laikmeta arheoloģiskie pieminekļi ģeogrāfiskā izvietojuma dēļ izraisa vienlīdz lielu interesi kā PSRS, tā arī Baltijas jūras baseina zemēs. Akmens laikmeta mākslas paraugi pārstāv vissenākos mākslas pieminekļus Baltijas republikās. Sistemātisku arheoloģisko pētījumu gaitā, it īpaši kopš 50. gadiem, ir uzkrāts materiāls, kas var izraisīt interesi plašā sabiedrībā.

Austrumbaltijas senākie mākslas paraugi, kurus varētu pieskaitīt pie mākslas mazajām formām, iedalāmi vairākās grupās. Vissenākie tēlotājas mākslas paraugi Baltijas republikās ir tematiskie zīmējumi uz kaula un raga priekšmetiem. Tie attiecas uz vidējo akmens laikmetu jeb mezolītu. Ir atrasti četri šai kategorijai pieskaitāmi mākslas paraugi — višai nosacīti zoomorfi un antropomorfi¹ gravējumi, kas sasaucas ar līdzīgiem zīmējumiem Baltijas jūras Dānijas piekrastē. Abu šo reģionu zoomorfie zīmējumi atšķiras no reālistiski traktētajām dzīvnieku figūrām plaši pazīstamajos paleolīta alu zīmējumos Francijas dienvidos, Spānijā, kā arī Baškirijā un citur.

Sie nosacīti veidotie gravējumi raksturīgi tikai vidējā un vēlā mezolīta Kundas kultūrai Austrumbaltijā, kas teritoriāli aptver Baltijas republikas un tām no austrumiem un dienvidrietumiem piegulošos reģionus, un vairs nav bijuši pazīstami šajā teritorijā neolīta jeb jaunākajā akmens laikmetā.

Austrumbaltijā uzietie tematiskie zīmējumi uz kaula un raga priekšmetiem ir stipri paplašinājuši mezolīta tēlotājas mākslas pētniecības iespējas Baltijas jūras baseina zemēs, jo līdz šim to raksturoja tikai Jitlandes pussalā un tai tuvējās salās (Zēlandē, Langelannā, Finā u. c.)

¹ Zoomorfs — dzīvniekveidīgs, antropomorfs — cilvēkveidīgs.

atrastie gravējumi, kurus dāņu speciālisti pieskaita vidējā mezolita Maglemozes un vēlā mezolita Ertebeles kultūrām. Tātad Austrumbaltijā nesen atrastie mezolita antropomorfie un zoomorfie gravējumi ļauj aplūkot šos tematiskos zīmējumus plašākā teritorijā, mēģināt rast kopējo un noteikt atšķirīgo tēlotājas mākslas pirmsākumus Baltijas jūras baseina zemēs.

Tas ir svarīgi, jo arī pirmatnējās mākslas pieminekļi ir izziņas materiāls arheoloģisko kultūru (vienam noteiktam laikmetam piederošas apmetņu, kapulauku un savrupatradumu grupas) teritoriālo robežu, radniecības vai pat izcelsmes noteikšanā.

Vienlaikus ar tiri zinātniskām koncepcijām šis materiāls dod iespēju daudz maz izprast mezolitā dzīvojušo cilvēku garīgo pasauli. Šis jautājums ir cieši saistīts ar pirmatnējiem reliģiskiem priekšstatiem — ar animistiskiem (anima — dvēsele, gars) un totēmiskiem (totēms — dzimtas aizstāvis) ticējumiem, kā arī ar fetišismu (fetišs — amulets) un maģiju (rituāliem, kas saistīti ar cilvēka pārdabiskām spējām iedarboties uz citiem cilvēkiem, dzīvniekiem un dabas spēkiem) — un ir risināms, balstoties uz konkrētu arheoloģisko materiālu, arī uz mezolita tēlotājas mākslas paraugiem.

Jādomā, ka jau mezolitā, kurš Austrumbaltijas teritorijā attiecas uz laiku no 9000 līdz 4500 gadiem pirms mūsu ēras, nebija sveša dzīvnieku pielūgums, un arī cilvēka tēlam senajos ticējumos ierādīta īpaša vieta, kas saistāma ar senču vai kādu citu arhaisku kultu.

Austrumbaltijā atrastie antropomorfie un zoomorfie gravējumi papildina jau senāk Jitlandes pussalā, kā arī Zēlandes, Finas un citās salās uzietu tēlu galeriju, kuru radišanai mezolita cilvēks izmantojis visai skopus, taču izteiksmīgus līdzekļus.

Ir jāatzīst, ka Baltijas jūras baseina zemēs ir eksistējis īpašs mezolita tēlotājas mākslas virziens, kurā raksturo krasi izteiktas shematisma un nosacītības iezīmes kā antropomorfo, tā zoomorfo gravējumu izveidē. Tāpēc šajā izdevumā minētas paralēles, kas palīdz labāk raksturot šo tēlotājas mākslas veidu.

Mezolīta tēlotājas mākslas paraugu shematisms un nosacītība mūs interesējošā teritorijā, ģenētisko sakaru trūkums ar paleolīta greznu-
jiem alu zīmējumiem Eiropas dienviddaļā liecina par jauniem impulsiem
Austrumbaltijas un Dienvidskandināvijas tēlotājas mākslas attīstībā, ko
radija klimatisko apstākļu un ģeogrāfiskās vides izmaiņas, kā arī daudz
komplicētākais dzīves veids.

Ledāju kušana, to atkāpšanās uz ziemeļiem, pārmaiņas ainavā —
te no dienvidiem sakarā ar mežu veidošanos strauji ieplūst iedzīvotāji,
kas mamutu un degunradžu vietā sāk medīt ziemeļbrīžus un sāk ap-
dzīvot no ledājiem atbrīvojušās teritorijas.

Mezolitā cilvēks apguva loku un sāka lietot bultas, kā arī piekopt
citus medišanas veidus.

Iespējams, ka tieši mezolitā sākuši veidoties cilvēka kosmoloģiskie
priekšstati. Cilvēks bija spiests apgūt debess jumu — Sauli un zvaig-
znes. Var domāt, ka tieši šajā laikā cilvēks iemācījies orientēties pēc
zvaigznēm. Mūsu rīcībā ir materiāli, kuri visai ticami balsta šo uzskatu.

Mezolīta mākslas mazās formas faktiski ir vienīgā liecība par tēlo-
tājas mākslas pirmajām iezīmēm Baltijas jūras baseina zemēs, jo Karē-
lijas, Somijas un Ziemeļskandināvijas klinšu zīmējumi galvenokārt
attiecas uz neolītu jeb jaunāko akmens laikmetu.

Mezolitā un neolītā dzīvojušo cilvēku gaume izpaužas ģeometriskā
ornamenta lietojumā uz kaula un raga priekšmetiem. Austrumbaltijas
akmens laikmeta ornamentālo rotājumu racionālais saturs vēl nav izpē-
tīts, tāpēc mēs galvenokārt pievērsīsimies to emocionāli dekoratīvajai
uztverei.

Mezolīta ornamentālie rotājumi pārsteidz ar savu vienkāršību, ar
parastu ģeometrisku līniju un figūru (romba) izmantošanu dažādu
ornamenta motīvu un kompozīciju veidošanā.

Baltijas republikās izdarītajos izrakumos atrastais bagātīgais
arheoloģiskais materiāls liecina par ornamentālo rotājumu diferenciā-
ciju atkarībā no tā vai cita kaula vai raga rīka formas. Acīmredzot tas
bijis atkarīgs no katrā konkrētā gadījumā ornamentālajā rotājumā

ieliktā satura, jo, protams, rotāja ne jau katru priekšmetu. Tātad var domāt, ka rotājums saistāms ar kādu noteiktu racionālas darbības jomu. Rotāti galvenokārt mezolīta medību rīki (harpūnas, dunči, šķēpu gali). Vienkāršākos rotājumus veidoja horizontālas iegrieztas svītrīņas, bet sarežģītākos — tolaik plaši izplatītajā urbuma tehnikā uz priekšmetu virsmas reljeļi izcēlās likloču lentes. Ornamentālie rotājumi kompozicionāli ļābi pārdomāti un lieliski iekļaujas attiecīgo rīku virsmā. Tiem raksturīga izteikta ritma izjūta. Mezolītā cilvēks, rotājot kaula dunci ar urbuma tehnikā veidotiem reljeļiem likločiem, vispirms virsmā iegrieza taisnas paralēlas līnijas, lai nodrošinātu ornamenta rītmisko risinājumu, un tikai tad sāka urbt, urbumus precīzi izvietojot gan vienā, gan otrā iegrieztās līnijas pusē. Lai izveidotu šādu reljeļu rotājumu, bija jāieurbj vairāki tūkstoši urbumu, kas attiecīgo priekšmetu padarīja ļoti greznu.

Austrumbaltijās teritorijā uzietās mezolīta ornamentālo rotājumu sistēmas uz kaula un raga priekšmetiem nav apskatāmas atrauti no līdzīgām sistēmām visās Baltijas jūras baseina zemēs. To grafiskajā risinājumā saskatāmi vienkārši motīvi, kas acīmredzot bijuši pazīstami kā Baltijas jūras austrumu, tā arī dienvidu un rietumu piekrastes iedzīvotājiem.

Zīmīgi, ka mezolīta ornamentālie, arī šūnveida, motīvi savā izcelsmē saistāmi ar paleolīta ornamentālajiem rotājumiem, bet savukārt daži paleolīta motīvi, to vidū meandrs, līdz šim uz mezolīta vai neolīta kaula un raga rīkiem nav konstatēti.

Austrumbaltijas neolīta ornamentālajiem rotājumiem ir raksturīga lielāka motīvu bagātība salīdzinājumā ar mezolītu, jo arheolģiskajos izrakumos, kā arī savrupatradumos ir iegūts vairāk neolīta kaula un raga rīku, kā arī dekoratīvām vajadzībām izmantojamu priekšmetu. Tiem, tāpat kā mezolīta rīkiem, ir raksturīgi, ka noteikti ornamenta motīvi izmantoti viena veida priekšmetu, piemēram, bultu galu, šķēpu u. tml. rotājumos.

Noteikta ornamentālo motīvu sistēma sastopama uz kaula bultu bikoniskajiem galiem, kuri ieguvuši visai plašu izplatību gandrīz visās neolīta kultūrās Austrumbaltijā. Šajā izdevumā parādītie bultu bikonisko galu rotājumi raksturīgi galvenokārt agrā neolīta Narvas kultūrai. Rotājumu ritms ir atkarīgs no priekšmeta daļu proporcijām (bikoniskās galviņas un iedzītņa samēriem). Bieži rotāti arī bultu adatveida gali, kuru iepriekšējās attīstības formas meklējamas mezolītā.

Šajā izdevumā minētie nedaudzie piemēri liecina, ka tieši bultu adatveida galus ar rombveida šķērsriezumu visbiežāk rotāja ar sīkiem iegriezumiem visās četrās asajās šķautnēs. Var domāt, ka aiz šī visai vienkāršā rotājuma slēpjas dziļāks saturs, jo iegriezumu skaits ir visai dažāds un acīmredzot, izdarot iegriezumus, tika atvieglota skaitīšana un tādējādi tika paplašinātas senā cilvēka atmiņas iespējas. Jāpauž, ko gan senais cilvēks skaitīja, jo sastopami 3—63 iegriezumi uz attiecīgo rīku šķautnēm? Protams, nevar izslēgt tīri astronomisku parādību fikšēšanu — pilna un dilstoša, kā arī augoša Mēness fāžu atzīmēšanu un ar tām saistīto dažādādo skaitīšanu. Tas ir tikai viens pieņēmums, kas ļauj skaidrot bultu adatveida galu rotājumu masveida raksturu, jo visai reti iegriezumu skaits viena rīka šķautnēs ir pilnīgi vienāds.

Jaunas iezīmes ornamentālajos rotājumos uz kaula un raga priekšmetiem ienes puslokveida, kā arī koncentrisko apļu motīvs ar punktiņu vidū. Tas radies vēlajā neolītā. Domājams, ka šis parādības saistāmās ar impulsīvu jauna iedzīvotāju viļņa — tā sauktās laivas ciroju kultūras nesēju ieplūšanu Austrumbaltijā. Šai kultūrai raksturīgi arī lentveida motīvi, kas veidoti ar trīsstūrveida iedziļinājumu palīdzību.

Tātad neolītā, kas Austrumbaltijā aptver laika posmu no 4500 līdz 1700 gadiem pirms mūsu ēras, kaula un raga priekšmetu ornamentālo rotājumu sistēmas ir bijušas diferencētas atkarībā no priekšmetu pierības agrā, vidējā vai vēlā neolīta kultūrām.

Iespējams, ka ornamentālie rotājumi uz kaula un raga priekšmetiem kā mezolītā, tā arī neolītā ir saistīti ar speciālām pirmatnējā mednieka zīmēm — jētišiem, kas sargāja no lieliem lietiņiem, sniega vētrām, pali-

dzēja medīt briežus, aļņus un citus dzīvniekus, tāpat kā Sibīrijā dzīvojošie nganasani vēl nesenā pagātnē izmantoja mednieku zīmes — «lerakus», kuras bija sastopamas uz jostām un apģērba kā aplikācijas.

Neolīta antropomorfi un zoomorfi kokgriezumi ir pirmie koksniecības paraugi, kas sniedz ieskatu par šīs mākslas nozares aizsākumiem Austrumbaltijā.

Cilvēks atveidots monumentālos kokgriezumos, kas cirsti lapu koku, arī melnalkšņa stumbrā. Dzīvnieku tēli visbiežāk sastopami kā koka (oša, liepas un kļavas) kausu skulpturāli rotājumi.

Kokā grieztajām cilvēku sejām, skaitā trijām, raksturīgs vaigu un acu dobumu tēsums vienā plaknē, ar deguna pacēlumu virs tās. Tomēr katrā sejā bez tam saskatāmas individuālas iezīmes pieres samēru un deguna formas izvēlē, kā arī galvas augšdaļas un pakauša apdarē. Rokas un kājas nav iezīmētas (tās iezīmētas tikai vienam koka tēlam).

Austrumbaltijas monumentālajiem kokgriezumiem var piedēvēt sakrālu raksturu. Uz to norāda koka tēlu atrašanas apstākļi. Sārnatē apmetnē uzietais kokā grieztais cilvēka tēls, kā liecina arheoloģiskie izrakumi, atradies augstā vietā liela koka tuvumā un bijis norobežots no apmetnes ar nožogojumu. Acīmredzot šī tēla priekšā pulcējušies dzimtas locekļi, lai godinātu savus senčus un piekoptu to kultu, tādējādi nodrošinoties pret visām dzīves likstām. Par šādu varbūtību tāpat liecina etnogrāfiskie dati gan no tātās Polinēzijas, gan arī no Amūras krastiem.

✓ Senču kults ir viens no vissenākajiem, tas saistās ar senču godināšanu, kā arī ar īpašiem ticējumiem, kas piešķir izvēlētā senču gara atveidojumam materiālā lielas iespējas attiecīgās dzimtas locekļu aizsargāšanā pret ļauniem gariem, sniedzot tiem nodrošinājumu cīņā pret dabas stihiju, kā arī veicinot medību un zvejas norisi. Senču gara materiāls atveidojums, šajā gadījumā kokā griezta monumentāla cilvēka figūra, ir konkrēta senča atveidojums, kurš saglabājies dzimtas locekļu atmiņā kā sevišķi stiprs un gudrs indivīds, apvēlīts ar īpašu veiksmi visās saimnieciskās un garīgās dzīves sfērās.

Senču kulta izcelsme saistāma ar matriarhātu (mātes dzimtu), bet sevišķs tā uzplaukums attiecas uz patriarhātu (tēva dzimtu).

Austrumbaltijas monumentālajiem kokgriezumiem nav diferencētas dzimuma pazīmes. Tas liecina, ka attēlotā indivīda dzimuma piederību nebija nepieciešams attēlot, jo senču kultam vienmēr izvēlējās viena dzimuma pārstāvjus.

Koka kausu kātu skulpturālie veidojumi grebti galvenokārt ūdensputna galvas veidā. Tā atveidota siluetgriezumā un tāpēc ir ļoti dabiska. Etnogrāfiskie pētījumi liecina, ka Amūras apgabalā dzīvojušie giljaki 19. gadsimtā speciāli greba koka kausus ar ūdensputna siluetu kāta vietā un divreiz gadā (pavasari ledus iešanas laikā un rudenī ūdeņu aizsalšanas laikā) izmantoja šos kausus medību un zvejas rituālos, proti, veda tajos ēsmu uz tuvāko upi vai ezeru un meta āliņģi, lai nodrošinātu veiksmi medībās un zvejā. Iespējams, ka arī Austrumbaltijā atrastie koka kausi ar ūdensputnu skulpturālajiem veidojumiem kāta galā izmantoti līdzīgi.

Austrumbaltijā visvairāk izplatīti kaula un raga griezumi, kas sastopami gandrīz vai visās neolīta apmetnēs. Raga un kaula griezumi ir vissenākie skulpturālie paraugi Baltijas republikās, un tie sniedz liecību par šī tēlotājas mākslas veida pirmsākumiem.

Visvienkāršākie ir kaula siluetgriezumi. Visbiežāk tie atveido ūdensputnus, zivis, retāk — alni, lāci, caunu un citus dzīvniekus, arī rāpuļus. Tas nozīmē, ka jau tolaik raduši izpausmi animālistiskā žanra pirmsākumi.

Ūdensputni siluetgriezumos attēloti sānskatā. To ķermeņa formas stipri vienkāršotas — putniem noapaļots rumpis, izdalīts kakls un, ļoti iespējams, speciāli nolauzta galva. Šķiet, ka parasti ir atveidoti peldoši putni. Kaula griezumi ir plaši izplatīti un, domājams, saistāmi ar neolīta dzīvojušo cilvēku priekšstatiem par šo griezumu īpašo nozīmi aizkapa dzīvē vai arī tīri racionāla rakstura pasākumos — ūdensputnu medībās un citur. Ūdensputnu siluetgriezumi ir atrasti kā apmetnēs, tā arī apbedījumu inventārā. Tajos dažkārt izurbti caurumi piēkāršanai pie krūtīm vai piestiprināšanai pie apģērba.

Kaulā grieztas ūdensputnu figūras rotā arī nažu spalus un citus ikdienā lietojamus priekšmetus. Sos griezumus, tāpat kā siluetgriezumus, raksturo formas vienkāršība, kurā tomēr saskatāmas tieši ūdensputniem piemītošās īpašības. Arī te putns attēlots peldot, un naža asmens it kā veido ūdens spoguļi.

Siluetgriezumos sānskatā ir atveidotas arī aļņu, lāču, caunu figūras. Figūras izgrieztas, uzsverot tam vai citam dzīvniekam raksturīgās pazīmes. Tā, piemēram, miniatūrai aļņa figūrai ar lielu rūpību un izsmalcinātību ir veidota šim dzīvniekam tipiskā ķermeņa un galvas forma, parādot gan kupri mugurā, gan iso asti, ar izcilņiem iezīmējot kājas, izceļot ausis un purna noapaļojumu.

Caunas siluetgriezumā izcelts vingrais ķermenis un isās kājas ar tādu aprēķinu, lai skatītājs ne mirkli nešaubītos, ka griezumā atveidots tieši šis dzīvnieks.

Zivju siluetgriezumiem ir mazāk vai vairāk noapaļotas ķermeņa formas. Tos, atšķirībā no kaulā un ragā grieztajiem ūdensputniem un dzīvniekiem, nevar diferencēt pēc sugas piederības.

Dzīvnieku siluetgriezumi kaulā līdz šim atrasti Austrumbaltijas vidusdaļā (Vehandu upes krastā Igaunijas PSR dienvidaustrumu daļā, Burtnieku ezera piekrastē, kā arī Lubāna klānos Latvijas PSR), vairums no tiem attiecas uz vēlo neolitu.

Kaulā grieztās plakanskulptūras atveido galvenokārt cilvēku figūras. Tām atšķirībā no siluetgriezumiem ķermeņa formas ir sikāk izstrādātas un nereti parādītas pat sejas detaļas.

Burtnieku ezera piekrastē atrastais kaula griezumš liecina, ka agrajā neolītā cilvēku figūrām ķermeņa formas veidotas vienkāršoti, neizgriežot ne kājas, ne arī rokas, tās tikai atdalot no ķermeņa ar trisstūrveida iegriezumiem. Galvu veido izcilnis, kas aizņem 1/5 no figūras garuma. Akcentētas arī dzimumpazīmes, kas izpaužas gurnu atveidojumā. Ka šis stilistiskās īpatnības jau ir likumsakarība, liecina līdzīgas kaula figūras atradums Ladogas ezera dienvidu piekrastē. Tā ir analoga ar Burtnieku ezera ziemeļrietumu piekrastē atrasto.

Vēlajā neolitā atšķirībā no agrā neolita kaulā grieztajām cilvēka figūrām ir raksturīgs detalizētāks ķermeņa daļu veidojums. Galvai ovāla vai arī taisnstūrveida forma. Acu dobumus un vaigus izgriezta vienā plaknē, bet degunu veidoja pacēlums starp tiem. Tātad arī vēlā neolita kaula griezumos, tāpat kā agrā neolita kokgriezumos, sastopams visai vienkāršots, bet tajā pašā laikā izteismīgs sejas detaļu traktējums. Vienai skulptūrai ir izceltas arī dzimum pazīmes — parādīta bārda. Ķermeņa daļas veidotas visai vienkāršoti — rumpis ir neproporcionāli sašaurināts, rokas tievas, kājas īsas utt. Galvas un ķermeņa samēri nav ievēroti.

Pēc sava rakstura vēlā neolita antropomorfās plakanskulptūras tuvas Kuršu kāpās atrastajām no dzintara darinātajām cilvēka figūrām. Tas liecina, ka vēlajā neolitā, atveidojot cilvēka tēlu gan kaula griezumos, gan dzintara darinājumos, ievērotas vienas un tās pašas stilistiskās ipatnības.

No raga grieztajās antropomorfajās apaļskulptūrās saglabātas cilvēka ķermeņa dabiskās proporcijas, galva parasti veido 1/5 auguma garuma. Ragā grieztas kā vīrieša, tā arī sievietes figūras, kam piešķirtas vienam vai otram dzimumam raksturīgās pazīmes, neakcentējot un necenšoties sīkāk izstrādāt sejas detaļas. Divām no atrastajām skulptūrām kājas izgrieztas proporcionāli, rokas tievas, nolaistas leņķī, atveidotas visai dabiski, trešajai skulptūrai rokas un kājas nav izdalītas.

Var domāt, ka antropomorfās apaļskulptūras ir radušās agrajā neolitā un ka tajās ķermeņa atveidojums ir visai līdzīgs vēlā neolita skulptūrām. Par to liecina Oņegas ezera salā Oņeņeostrovas kāpulaukā uzietā vīrieša apaļskulptūra, kas datējama ar agro neolitu. Tai ne tikai nav izstrādāta seja, bet pat galvu veido tikai izcīlnis.

Dabiskās formas saglabātas arī aļņa galvas skulpturālos veidojumos rituāla rīku galā. Viens no tiem, kas atrasts Palangas tuvumā Svētājas 3.B apmetnē, ir risināts sevišķi veiksmīgi, un to neapšaubāmi var pieskaitīt pie labākajiem skulpturālajiem veidojumiem PSRS Eiropas daļas mežu joslā.

Rituāla riku galos atrodami arī caunas, āpša galvas un citu dzīvnieku skulpturāli veidojumi. Ragā grieztās zoomorfās apaļskulptūras Austrumbaltijas neolita apmetnēs uzietas reti.

Austrumbaltijas neolita kaula un raga griezumus jāapskata uz plašāka salīdzināmā materiāla fona, jo tie nav raksturīgi tikai šai teritorijai vien. Šajā sakarībā jāatzīmē, ka neolita kaula un raga griezumi nav vienmērīgi izplatīti PSRS Eiropas daļas mežu joslā, turklāt tie attiecināmi uz dažādiem neolita posmiem. Visvairāk šādu griezumu atrasts Oļeņjeostrovas kapulaukā Oņegas ezera salā, Kolas pussalā (Majak II un citās apmetnēs), Augšvolgā (Šahtišas un citās apmetnēs), Volgas-Okas starpupju rajonā (Čornaja Gora, Volosova un citās apmetnēs) un Daugavas augštecē (Usojatu apmetnēs), mazāk tie pārstāvēti Somijā un tai tuvējās teritorijās (Gulrumas apmetnē Ālandu salās u. c.). Kaula un raga griezumi raksturīgi arī Sibīrijai, bet nav pazīstami Vidusēiropā un Rietumeiropā.

Austrumbaltijas agrā neolita kaula un raga griezumi ir vistuvāki šādiem atradumiem Oļeņjeostrovas kapulaukā un Ladogas ezera dienvidu piekrastē. Tātad šajā teritorijā agrajā neolitā kaula un raga griezumi veidoti pēc vienām un tām pašām tradīcijām.

Zināmas atšķirības ir vērojamas starp Austrumbaltijas un Augšvolgas, un Volgas-Okas starpupju rajona kaula un raga griezumiem. Pēdējā apvidū ir raksturīgas putnu galvu apaļskulptūras ar gariem knābjiem un sfēriskām acīm (klinšu ērglis, mednis, sloka), kas vispār nav pazīstamas Austrumbaltijas teritorijā. Tas liecina, ka PSRS Eiropas daļas mežu joslā neolita vēlākajā posmā bez kopējām iezīmēm eksistējušas arī lokālas tendences tik dažādo kaula un raga griezumu veidošanā.

Neolitā Austrumbaltijā daudz mazāk izplatīta bijusi māla sīkplastika, kura raksturīga galvenokārt vidējam neolitam, bet mazāk pazīstama vēlajā neolitā. To lielākoties pārstāv cilvēka un dzīvnieku figūras.

Cilvēku figūras traktētas vienkāršoti — tām nav raksturīga sejas vai ķermeņa modelējuma. Nav ievērotas ķermeņa proporcijas, ķermeņa

un galvas samēri, nav izdalītas rokas un kājas. Tām iezīmējas vai ir nojaušami figūras apveidi.

Visprimitīvāk darinātas figūras ar pupveida rumpi. Tās atveidotas it kā sēdus stāvokli (Zvidze). Rūpīgāk izstrādātas stāvošu cilvēku figūras ar plakanu pēdu kāju vietā. Tās ir traktētas atšķirīgi. Daļai no tām sejas detaļas veidotas plastiski (Purciems), citām — plastisks sejas modelējums apvienots ar grafiski lineāru apstrādi (Nainiekste).

Zoomorfajās figūrās atveidotas mežacūkas un miniatūras pīlītes. Tām iezīmējas tikai ķermeņa apveidi, detaļas nav izstrādātas.

Austrumbaltijas neolīta sīkplastika nav atdalāma no PSRS Eiropas daļas mežu joslas un Somijas māla sīkplastikas — kopumā tā veido īpašu ziemeļniecisku izplatības zonu. Tā kā māla sīkplastika ir sevišķi izteiksmīga Dienvideiropas eneolīta² kultūras pieminekļos (Donavas baseins, Balkāni u. c., atradumu kopskaits tur sasniedz 30 000), tad neapšaubāmi rodas jautājums, kā tā ietekmējusi Ziemeļeiropas sīkplastikas attīstību. Tomēr Ziemeļeiropā vērojamas tik vājas un tik tālas Dienvideiropas eneolīta māla sīkplastikas atskaņas, ka te, tās attīstības ziemeļu zonā, jārunā par savdabīgām tendencēm.

Vienu no spilgtākajām lappusēm akmens laikmeta tēlotājā mākslā Austrumbaltijā iezīmē antropomorfie un zoomorfie dzintara darinājumi. 19. gadsimtā Kuršu kāpās Jodkrantes ostā atrastās cilvēku figūras pieder pie labākajiem dzintara veidojumiem Eiropā. Tām raksturīgs shematisms, ķermeņa daļu samēru neievērošana, vienkāršots sejas traktējums, neuzsvērtā dzimumpiederība. Šie darinājumi pēc savām stilistiskajām īpatnībām tuvi kaulā grieztajām cilvēku figūrām, kas atrastas Tamulas vēlā neolīta apmetnē.

Var uzskatīt, ka Jodkrantes figūras ir tikpat vecas kā Tamulas apmetnes kaula griezumā, tāpēc arī datējamas ar vēlā neolītu, jo ir stilistiski tām tuvas.

² Eneolīts — vara un akmens laikmets.

Austrumbaltijā atrastās no dzintara darinātās zoomorfās figūras (ūdensputnu, lāču u. c.) ir ne mazāk stilizētas kā Baltijas jūras dienvidrietumu (Polijas Tautas Republikā un Dānijā) atrastās apjomīgās lāču un putnu figūras, kuras tomēr traktētas daudz dabiskāk.

Kā antropomorfās, tā arī zoomorfās dzintara figūras ir raksturīgas Baltijas jūras baseina zemēm un ārpus šī reģiona nav pazīstamas, turklāt labākie paraugi uzieti Baltijas jūras piekrastē tieši dzintara atrašanās vietās.

Austrumbaltijas neolitā retāk sastopami tematiski zīmējumi un dekoratīvi veidojumi uz keramikas izstrādājumiem.

Senais cilvēks vislielāko uzmanību veltījis dzīvnieku atveidošanai, jo mednieka eksistence bija pilnīgi atkarīga no medību guvuma, tāpēc vajadzēja arī pazīt dzīvniekus un to izturēšanos. Tā kā visvairāk medija aļņus un ūdensputnus, tad arī šo dzīvnieku figūru atveidojumi dzintarā sastopami visbiežāk. Turklāt droši vien to nozīme cilvēka dzīvē neolitā bija atkarīga ne vien no ekonomiskajām prasībām, bet arī no ticējumiem. Lāča, bebra un citu kažokzvēru atveidojumus papildina akmens laikmetā tēlotājas mākslas galvenās tematiskās līnijas. Retāk sastopami zivju un rāpuļu — zalkšu, odžu — skulpturālie veidojumi. Interesanti, ka šīs tēmas atspoguļojas arī tematiskajos zīmējumos uz kaula priekšmetiem, kā arī kokgriezumos, māla sīkplastikā, dzintara darinājumos un pat tematiskajos zīmējumos uz keramikas priekšmetiem.

Tāpat dzīvnieku tēli piesaistīja senā cilvēka uzmanību, satrauca tā iztēli un lika meklēt jaunas mākslinieciskas formas un izteiksmes līdzekļus to atveidošanai.

Pirmatnējā māksla bija ļoti cieši saistīta ar reliģiozajiem priekšstatiem. Tāpēc tēlotājas mākslas izpratnē, tās paraugu interpretācijā speciālisti vadās no etnogrāfiskiem materiāliem. Pēc zinātnieki šajā sakarā nereti izmanto 19. gadsimtā un 20. gadsimta sākumā savāktos Sibīrijas tautu ticējumus, materiālus par kultūru un rituāliem.

Austrumbaltijas neolita tēlotājā mākslā visizplatītāko tematisko līniju pārstāv ūdensputni. Arī Onegas ezera piekrastes neolita klinšu

zīmējumos dominē šī linija — ūdensputni attēloti 37%, dzīvnieki — tikai 12% zīmējumu. Austrumbaltijā neolitā ūdensputni griezti ne tikai kaulā, bet arī kokā, darināti no dzintara un māla. Tie sastopami ne tikai starp kaula siluetgriezumiem, dzintara vai māla figūrām, bet arī uz koka kausu rokturiem vai kaula nažu spaliem kā skulpturāli veidojumi. Tas liecina, ka Austrumbaltijā neolīta cilšu ticējumos ūdensputnam bijusi nozīmīga vieta. Sibīrijas tautu etnogrāfiskie pētījumi 19. gadsimta beigās — 20. gadsimta sākumā liecina, ka ūdensputni bijuši saistīti ar priekšstatiem par nelaiķa dvēseles pārceļošanu uz viņpasauli. Pie Obas dzīvojošajiem ugriem bijusi tradīcija pirms nāves mirēja plecā ietotvēt putna attēlu, turklāt, ja cilvēks mira vasarā, tad tētovēja ūdensputnu — pili vai zosi, ja ziemā — citu putnu. Arī hanti uzskatīja, ka putna tētovējums plecā sargā cilvēka dvēseli dzīves laikā un pēc nāves pavada uz viņpasauli. Ticējums, ka mirušā dvēsele pārvēršas putnā, pazīstams daudzām tautām. Iespējams, ka šādi vai līdzīgi ticējumi nav bijuši sveži arī Austrumbaltijas neolīta ciltīm.

Otra stipri izplatīta tematiskā linija Austrumbaltijas neolīta tēlotājā mākslā saistīta ar alni. Alnis vai tā galva atveidota gan raga apaļskulptūrās, gan kaula siluetgriezumos, gan dzintara darinājumos. Arī klinšu zīmējumos Oņegas ezera piekrastē, Vigas upes lejasstecē un Kolas puslā alnis ir plaši pārstāvēts. Interesanti, ka arī šajos zīmējumos figurē ne tikai medību ainās kā medību objekts, bet izmantoti arī daudz sarežģītāku tēlu veidošanai. Tāpēc jādomā, ka alnim arī Austrumbaltijas neolīta cilšu ticējumos bijusi liela nozīme. Evenku ticējumos par dzīvnieku un medību vietu gariem — saimniekiem — arī figūrai nereti piedēvētas šo un palīga funkcijas, un evenkiem tā bijusi kulta priekšmets. Alnis ir arī vienā figūrai ar tā sauktajos evenku dzīvības atjaunošanas svētkos, kur izskatāmi par gadskārtu svētkiem. So svētku rituāls imitē dzišanaso paku, alnim, tā nogalināšanu, gaļas sadalīšanu utt.

Iespējams, ka iepriekš aprakstītie Austrumbaltijā uzietie neolīta rīki ar arī galvas skulpturālu atveidojumu galā izmantoti maģiskos rituālos.

Vija Leča Latv. POK
VALSTS BIBLIOTĒKA

84-4.264

Protams, nevar vilkt paralēles starp evenku priekšstatiem 19. gadsimtā un 3.—2. gadu tūkstoši pirms mūsu ēras Austrumbaltiju apdzīvojušo cilšu priekšstatiem. Tomēr tie zināmā mērā ļauj tuvojties senā cilvēka garīgās dzīves izpratnei un pasaules uzskatam.

Jāatzīmē, ka Austrumbaltijā neolīta mākslā lāča tēma nav plaši izvērstā. Ir atrastas tikai trīs dažādas lāča figūras — divas no dzintara, viena no kaula.

Arī Ņeģas ezera piekrastes klinšu zīmējumos lācis ir reti sastopams. Tāpēc var pieņemt, ka ne tikai Austrumbaltijā, bet arī pārējos PSRS Eiropas daļas mežu joslas rietumu apgabalos lāča tēls nav piederējis pie tēlotājas mākslas tematiskajām vadlīnijām. Turpretī Sibīrijā neolītā un pat paleolīta beigās lāča atveidojums ir bagātīgi pārstāvēts gan raga griezumos, gan akmens skulptūrās. Tāpēc arheologi un etnogrāfi lāča kulta pirmsākumus šajā teritorijā attiecina uz vēlo paleolītu. Etnogrāfiskie pētījumi liecina, ka evenki un citas Sibīrijas tautas svinējušas lāču svētkus. Tas bijis ar lāča medībām, tā nogalināšanu, gaļas sadalīšanu un ēšanu, tā galvaskausa un kaulu saglabāšanu utt. saistītu tradīciju komplekss. Iespējams, ka neolītā cilvēka priekšstati par šo dzīvnieku bijuši vienkāršāki.

Bebra, caunas un āpša, tāpat kā lāča atveids retāk sastopams Austrumbaltijas neolīta kaula un raga griezumos. Atrastas tikai dažas šo dzīvnieku figūras. Bebra un āpša figūras reti sastopamas arī Ņeģas ezera piekrastes klinšu zīmējumos: bebrs iegravēts četrās, bet āpsis — trīs reizes.

Austrumbaltijas teritorijā mežacūka atveidota kā mālā, tā arī kaulā. Uzietas tikai trīs mežacūkas figūras. Grūti spriest, kāda nozīme mežacūkai bijusi neolīta cilšu ticējumos. Piemēram, nanajieši ticējuši, ka jaunpiedzimušu bērnu no saslimšanas pasargā amulets — mežacūkas figūriņa.

Austrumbaltijā uzietas maz no kaula grieztu zivju plakanskulptūru, tomēr Austrumbaltijas tēlotājam mākslai arī šī tēma nav bijusi gluži

sveša. Spriežot pēc Sibīrijas tautu etnogrāfiskajiem materiāliem, lidaka ir bijusi zvejas ongons (amulets) ostjakiem, bet slimību ongons — nanajiešiem, jakutiem, dolganiem un evenkiem.

Cūskas — kā odzes, tā arī zalkši — Austrumbaltijas teritorijā neolītā atveidotas gan raga apaškulptūrās, gan dzintara darinājumos. Čūsku galvas parasti negrezno rituāla rikus, kaut gan Tervalā ir uziets raga riks — odzes imitācija — ar izurbtu caurumu. Čūskas figūra ir atrasta starp Vigas upes lejasceces klinšu zīmējumiem (Novaja Zala-vruga III), kur tā iekļauta sarežģītā zīmējumu grupā ar laivu un cilvēku attēliem. Padomju arheoloģe N. Gurina uzskata, ka čūskas kults ir saistāms ar auglības simbolu, jo, piemēram, Ņegas ezera salā Oļņejeostrovas kapulaukā čūsku skulptūras sastopamas tikai sieviešu apbedījumos. Sibīrijas tautām (tuviešiem, nanajiešiem, evenkiem, mansiem, ulčiem) ir speciāli čūsku amuleti (no koka vai ādas izgrieztas figūras). Pēc Obas augštecē dzīvojošo ostjaku priekšstatiem, čūskas var izraisīt dažādas slimības, tāpēc, lai tā nenotiktu, tām tika ziedotas īpašas jostas. Nanajieši ticējuši, ka čūskveida amuleti ārstē dažādas slimības. Kizilieši čūskveida amuletus izgatavojuši, lai ārstētu kāju tūsku. Čūskas kults ir viens no vissenākajiem un visizplatītākajiem, jo to pazinušas gandrīz visas pasaules tautas.

Ne mazāku uzmanību pirmatnējie mākslinieki veltījuši arī cilvēka tēlam. Galvenokārt darinātas vīriešu, retāk — sieviešu figūras. Ļoti bieži dzimuma piederība vispār nav nosakāma. Cilvēka figūras atveidojumi sastopami arī tematiskos zīmējumos uz kaula priekšmetiem, tāpat kokgriezumos, māla sikplastikā, dzintara darinājumos, kā arī tematiskos zīmējumos un dekoratīvos veidojumos uz keramikas virsmas. Cilvēku figūras plaši izplatītas Ņegas ezera piekrastes, kā arī Vigas upes lejasceces un Kolas pussalas klinšu zīmējumos. Tās tur sastopamas visdažādākajās kompozīcijās kopā ar aļņu, briežu, zivju, ūdensputnu u. c. medību dzīvnieku un putnu bariem, laivām utt. Tas liecina, ka PSRS Eiropas daļas mežu joslas ziemeļrietumu zonā neolīta tēlotājā mākslā cilvēka tēls veidojis vienu no vadošajām tematiskajām līnijām.

Cilvēka atveidojums Austrumbaltijas mezolīta un neolīta tēlotājā mākslā ir izskaidrojams arī ar pirmatnējiem ticējumiem. Tā, hantu etnogrāfiskie materiāli liecina, ka viņi vēl 19. gadsimtā piekopa lešļu kultu, godājot mirušā dzimtas locekļa atveidu. Iespējams, ka daļa no Austrumbaltijas antropomorfajiem veidojumiem ir identificējami ar mirušo dzimtas locekļu attēliem. Arī somu arheologs A. Eirupē antropomorfajiem māla veidojumiem piedēvē «mirušo lešļu» funkcijas.

Ēvenki īpaši darināja mazas cilvēku figūriņas no koka, brieža raga un cita materiāla, jo, pēc viņu ticējumiem, šajās skulptūrās mājot senču gari (muḥdi). Muḥdi ir dzimtas vai ģimenes aizstāvji. Tos glabāja speciālos maisiņos vai kastītēs.

Protams, nevar droši apgalvot, ka neolītā Austrumbaltijas teritorijā dzīvojošajām ciltīm bijuši līdzīgi ticējumi, tomēr tie zināmā mērā atspoguļo pirmatnējā cilvēka uzskatus par mirušo senču pārdabisko spēku.

Austrumbaltijas neolīta tēlotāja māksla atspoguļo mednieku un zvejnieku saimnieciski kultūrālo kompleksu, jo, kā jau iepriekš minēts, zoomorfā tēma ir saistīta ar medību dzīvnieku (aļņu, lāču, mežacūku, bebru, āpšu u. c.), ūdensputnu (piļu, zosu) un zivju attēlošanu. Mājdzīvnieku (suņa, liellopu un sīklopu) atveidojumi nav sastopami. Arī paleoosteoloģiskais materiāls, kas atrasts arheoloģiskajos izrakumos, ir līdzīga rakstura.

Tātad Austrumbaltijas pirmatnējās mākslas paraugi atspoguļo reālus zoomorfus tēlus, kuri bijuši cieši saistīti ar svarīgākajām saimnieciskās dzīves norisēm, proti, ar medībām un zveju. Šajā tēlotājmākslas attīstības stadijā Austrumbaltijas teritorijā aizsākas arī cilvēka tēma, kas izriet no senču kulta un tam radniecīgām parādībām.

Pirmatnējā tēlotājmāksla apskatāmajā teritorijā pēc būtības ir tuva reālismam, kaut tajā nereti vērojamas izteiktas nosacītības tendences.

Austrumbaltijā, tāpat kā visā PSRS Eiropas daļas mežu joslā, akmens laikmeta tēlotājmākslas paraugu atrasts nesalīdzināmi vairāk nekā no pirmatnējās kopienas vēlākajiem periodiem (bronzas un agrā dzelzs laikmeta).

TEMATISKIE ZĪMĒJUMI
UZ KAULA UN RAGA PRIEKŠMETIEM

Tematiskie zīmējumi uz kaula un raga priekšmetiem ir pieskaitāmi pie vissenākajiem tēlotājas mākslas paraugiem Austrumbaltijas teritorijā. Tie attiecas uz mezolītu un pieder pie dažādiem tā posmiem — pie agrā, vidējā un vēlā (1. tab.). Zīmējumi uz kaula un raga priekšmetiem ir reta parādība, tāpēc pēc sava rakstura tie ir unikāli. Austrumbaltijā ir zināmi tikai četri šāda veida tematiskie zīmējumi, kuri veidoti gan ar iegriezumu, gan arī ar urbumu palīdzību. Divi, Užavas un Pērnavas upē atrastie, ir gravēti ar iegriezumiem. Užavas upē uzietā dunča virspusi rotā stilizēts dzīvnieka attēls sānskatā ar vienkāršotām ķermeņa formām, iezīmētām kājām un neizdalītu galvu (1.—2. att.). Ķermeņa formas, kāju garuma proporcijas un īsā aste vedina domāt, ka te attēlots ziemeļbriedis. Līnija dzīvnieka priekšpusē var norādīt uz medību momentu — skrejoša dzīvnieka nogalināšanu ar harpūnu.

Sie zīmējumi ir visvairāk līdzīgi antropomorfu figūru atveidojumam uz sumbra kaula, kas atrasts Dānijā — Zēlandes salā Riemarksgordenā (2a. att.). No piecām uz tā attēlo-

tajām cilvēku figūrām trīs atveidotas sānskatā — tām ir segmentveida ķermeņis ar isām kājām. Siluetu tām, tāpat kā ziemeļbrieža attēlam uz Užavas upē atrastā kaula dunča, aizpilda krustojošos līniju tīkls. Abas malējās figūras attēlotas no priekšpuses, un to ķermeņim ir lapveida forma, ko sedz skujīnā izkārtotas līnijas. Tātad te vērojama likumsakarība starp cilvēka figūras atveidošanu atkarībā no ieņemamās pozas. Krustojošos līniju tīkls aizpilda sānskatā, bet skujveida līnijas — pretskatā attēlotās figūras. Tas liecina par zināmu diferenciāciju cilvēku figūru atveidojumā uz mezolīta kaula priekšmetiem Baltijas jūras rietumu piekrastē.

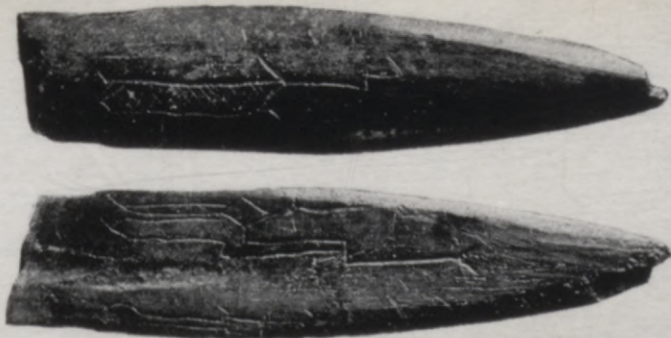
1. att. No aļņa metakarpālā kaula izgatavots duncis. Tā virspusē iegravēts stilizēta dzīvnieka attēls sānskatā. Kājas, aste un ragi īsi. Priekškājas garākas par pakalkājām. Galva nav iezīmēta. Ķermeņa kontūras pilda krustojošos līniju tīkls. Dzīvnieks atveidots kustībā. Figūru padara dinamisku izstieptais ķermenis, kā arī kāju poza. Slaidais ķermenis, pakaldaļas noapaļojums, priekškāju un pakalkāju samēri vedina domāt, ka te attēlots ziemeļbriedis. Užavas upē pie Sises ciema. Savrupatradums. Agrais vai vidējais mezolīts.

Tomēr tas nav raksturīgi zoomorfajām figūrām — to apliecina Dānijā Langelannas salā atrastais dzīvnieka gravējums uz kaula dunča (2 b. att.). Attēlam raksturīgas vienkāršotas ķermeņa formas, siluets, tāpat kā ziemeļbrieža gravējumam uz Užavas upē atrastā dunča, pildīts ar krustojošos līniju tīklu.

Tātad Riemarksgordenā un Langelannā atrastie antropomorfi un zoomorfi zīmējumi, kas attiecas uz Magleozes kultūru vidējā mezolītā, ļauj domāt, ka arī ziemeļbrieža gravējums uz Užavas upē atrastā dunča var būt datējams ar to pašu laiku.

Tātad mezolītā cilvēku figūru zīmējumiem uz kaula un raga priekšmetiem Baltijas jūras baseina zemēs ir nosacīts raksturs. Bez šajā





2

2. att. Dunča augšpuse un apakšpuse. Apakšpuses vienā malā iegravēts harpūnas atveids, otrā antropomorfa figūra. To veido gan vienkāršas līnijas, gan dubultlīnijas, ko savā starpā saista rombs. Užavas upē pie Sises ciema. Savrupatradums. Agrais vai vidējais mezolīts.

grāmatā dotajiem cilvēku figūru gravējumiem ir zināmi arī zīmējumi uz kaula un raga priekšmetiem Zēlandē (Jūrdleses, Veskes purvos, Stenslijā un Koge Sonakē). Tas liek domāt, ka šī laikmeta cilvēks, atšķirībā no paleolīta cilvēka bija atkāpies no reālistiska tēlu traktējuma un pievērsies visai skopiem un vienkāršotiem izteiksmes līdzekļiem.

Divas citas kompozīcijas skatāmas uz Užavas upē uzietā dunča otras puses. Tās izvietotas rīka pretējās malās un ir daudz sarežģītākas un grūtāk izprotamas. Var domāt, ka te attēlota harpūna ar noapaļotu trīsstūrveida pamatni, kā arī nosacīti veidota antropomorfa figūra (?), kas iekļauta dubultlīniju grupā (2. att.).

Gravējumi uz šī Užavas upē atrastā dunča pieskaitāmi pie senākajiem tēlotājas mākslas paraugiem Baltijas jūras austrumu piekrastē, A



2a—2b

un tie var būt attiecināmi uz vidējo mezolītu vai pat agrā mezolīta beigām. Tā kā ziemeļbriedis bija atstājis Austrumbaltijas teritoriju preboreālā klimatiskā perioda beigās (pirms 10 000—9000 gadiem) vai arī boreālā klimatiskā perioda sākumā (pirms 9000—8300 gadiem), tad šis datējums pilnīgi atbilst arheoloģiskajam datējumam. Citi upes gultnē savāktie mezolīta priekšmeti — raga starplocekļi akmens kalnu iekātošanai, kā arī no raga darinātais bultu kātu iztaisnotājs — ir tipiskas vidējā mezolīta senlietas, kuras pieder pie Kundas kultūras.

Ne mazāk sarežģīts ir gravējums uz raga rīka, kas atrasts savrup Pērnavas upē (3. att.). Zīmējumā ietilpst četrstūrveida figūra, kuru daļēji pārsedz urbuma tehnikā veidots trīsstūris un papildina vairāki likloču grupējumi.

³ Ar arābu cipariem un mazajiem burtiem numurēti salīdzinošie, papildu attēli.

2a³. att. Cilvēku figūru gravējumi uz sumbra kaula. Riemaršgordenā Dānijā. Vidējais mezolīts.

2b. att. Dzīvnieka figūras gravējums uz kaula dunča. Langelannā Dānijā. Vidējais mezolīts.



3

3. att. Raga plāksnīte ar iegravētu kvadrātu centrā. Attiecībā pret to dažādos leņķos izvietotas paralēlu līkloču un taisnu līniju grupas. Kvadrātu daļēji pārsedz urbuma tehnikā iegravēts trīsstūris. Jādomā, ka uz šīs plāksnītes ir atveidota ar medību maģiju saistīta aina. Kvadrāts, iespējams, attēlo aploku dzīvnieku sagūstīšanai. Pērnavas upē pie Pērnavas. Savrupatradums. Vidējais mezolīts.

Var domāt, ka te attēlotas medību norises — dzīvnieku ievilināšana nožogojumā u. tml.

Tematiskais zīmējums uz Zvidzes apmetnē uzietās kaula plāksnītes iegravēts urbuma tehnikā (4. att.). Tas nosacīti atveido cilvēka figūru puspagriezienā. Atradums ir precīzi datēts, jo iegūts vēlā mezolīta apmetnes kultūrslānī.

Urbuma tehnika ir tipiska vēlajam mezolītam ne tikai Baltijas jūras austrumu, bet arī dienvidu un rietumu piekrastē. Tāpēc šim zīmējumam paralēles meklējamas tieši šajā teritorijā. Salīdzinājumam noder dubultkontūrā veidotā cilvēka figūra pretskatā ar plati izplestām kājām. Kāju apakšdaļu veido piecas, bet uz sāniem izvērstās īsās rokas — četras urbumu rindas uz kaula dunča, kas atrasts Drægsholmas mezolīta kapulaukā Lammefjordā Dānijā (4b. att.). Arī šo figūru, tāpat kā Zvidzes apmetnē uzieto, raksturo shematisms un ķermeņa kontūru vienkāršojums.

Arī cilvēku grupa uz kaula dunča, kurš kā savrupatradums iegūts, jādomā, Finas salā

Dānijā, ir iegravēta urbuma tehnikā (4a. att.). Vienā dunča pusē ir stilizēti atveidota piecu cilvēku grupa ar puslokiem galvu vietā, ar augšup paceltām, elkoņos saliektām rokām un tikpat nosacīti veidotām kājām. Otrā dunča pusē redzamā antropomorfā (?) figūra ar ragiem un asti ir risināta daudz savādāk — ar rombu torsa vietā. Iespējams, ka te attēlota kāda ar medībām vai īpašu rituālu saistīta norise. Tātad urbuma tehnikā nosacīti veidotās Austrumbaltijas un Rietumbaltijas vēlā mezolīta antropomorfās figūras atšķiras gan ar galvas un ķermeņa samēriem, gan arī ar pozas izvēli.

Kā liecina attēlos skatāmie Austrumbaltijā atrastie gravējumi, tie saistāmi ar antropomorfu un zoomorfu figūru (ziemeļbriedis), kā arī ar medību rīku — harpūnu — vai ar speciāla dzīvnieku sagūstīšanai domāta nožogojuma attēlojumu.

Tātad mezolītā cilvēka uztveres centrā atradās mednieks un medījamais dzīvnieks, kā arī ar medīšanu saistīto darbību attēlojums. Šajos zīmējumos izpaužas arī pirmatnējo mednieku un zvejnieku kosmoloģiskie ieskati. Tā, piemēram, Zvidzes apmetnē iegūtajā kaula plāksnītē iegravētais cilvēks attēlots konkrētā vidē: zem kājām atrodas zeme, bet virs galvas — debess jums, kurā saskatāmas zvaigžņu rindas.

Austrumbaltijā atrastajiem mezolīta tematiskajiem zīmējumiem, arī antropomorfajām

4a. att. Cilvēka figūru gravējumi uz kaula dunciem. Finas salā (?) Dānijā. Vēlais mezolīts.

4b. att. Cilvēka figūras gravējums uz kaula dunča. Drāgsholmā Dānijā. Vēlais mezolīts.

4. att. Kaula plāksnīte ar urbuma tehnikā iegravētu tematisku kompozīciju. Tās centrā cilvēks ar sānis izstieptām rokām un paceltu labo kāju, kam papēdis krasi iezīmēts. Galvu veido īsa vertikālu urbumu rinda. Zvidzes apmetne Lubāna klānos. Vēlais mezolīts.

4a



4b



un zoomorfajām figūrām uz raga un kaula priekšmetiem, lielā mērā raksturīga nosacītība. Būtībā ir iezīmētas tikko jaušamas, stipri shematizētas figūras. Pirmatnējais mākslinieks te ar visai skopiem līdzekļiem — iegrieztām līnijām — centies radīt figūru kontūras.

Vēl vienkāršāk veidotas antropomorfās figūras urbuma tehnikā, jo ķermenis, tāpat kā galva, rokas un kājas, attēlots ar vienu urbumu rindu, neparādot cilvēka siluetu.

Tā kā tematiskie zīmējumi uz kaula un raga priekšmetiem ir raksturīgi tieši mezolītam, var pieņemt, ka tieši šajā laikmetā Austrumbaltijā, tāpat kā Rietumbaltijā, tēlotājas mākslas izpausmes bijušas vienādas. Turklāt jāpiebilst, ka neolīta mākslinieki tās nav pārņēmuši un to izcelsme nav saistāma arī ar vēlā paleolīta mākslas tradīcijām.



ORNAMENTĀLI ROTĀJUMI
UZ KAULA, RAGA UN KOKA PRIEKŠMETIEM



5

5. att. Raga cirvis. Tā virsmu klāj ķīļveida iedziļinājumi, kas vienā pusē izkārtoti tīklveidā, bet otrā pusē — pamīšus vertikālās rindās. Daugavas lejastecē pie Zaķu salas. Savrupatradums. Vēlais mezolīts.

Austrumbaltijas teritorijā ir atrasti vairāki simti ornamentētu mezolīta un neolīta raga un kaula priekšmetu. Visvairāk to uziets Lubāna ezera sēkļos pēc ūdens līmeņa pazemināšanas 30. gadu beigās, kā arī Lubāna klānu apmetnēs kopš 60. gadiem. Reizē ar ļoti primitīviem ornamenta motīviem, kurus veido sīku, dažkārt visai paviršu iegriezumu grupas, sastopamas arī visai sarežģītas kompozīcijas. Ornamenti rotā raga cirvjus (5., 8. att.), rituāla rīkus (7. att.), kaula bultu un šķēpu galus (10., 12., 12.a att.), harpūnas (9., 10. att.), dunčus (10., 11., 14., 15., 16. att.), raga plāksnītes (6., 13., 13.a, 17., 17.a att.), kā arī viena koka kapļa lāpstiņu (20. att.).

Rotājumi var būt iegriezti vai arī ieurbti. Iegriezti rotājumi raksturīgi visam akmens laikmetam, bet urbtie sastopami tikai uz vēlā mezolīta un agrā neolīta priekšmetiem. Iegriezti ornamentālie rotājumi var būt dziļi vai sekli. Dziļā griezuma tehnikā izpildītas dažādas vairāk vai mazāk sarežģītas ornamentālas kompozīcijas, sekļajā griezumā — tikai vienkāršas svītras vai to grupas. Urbuma tehnika prasīja lielu prasmi, jo ornamen-

tālu rotājumu veidoja sīku urbumu rindas, ko ritmiski izvietoja gar seklām grieztām līnijām.

Ornamentāla rotājuma izvietojumā uz priekšmetu virsmas vērojama šāda likumsakarība — rotājuma atkarība galvenokārt no priekšmetu formas. Piemēram, dunčiem ar segmentveida griezumu rotājums klāj tikai vienu pusi. Savukārt dunčiem ar trīsstūrveida griezumu rotātas tikai divas virsējās plaknes, bet dunčiem ar ovālu šķērsriezumu — abas puses. Tas nozīmē, ka ornamentālais rotājums ir cieši saistīts ar noteikta veida priekšmetiem, jo viena veida priekšmetiem, pat ja tiem ir atšķirīga forma, izmantots līdzīgs rotājums.

Arheoloģiskajos izrakumos atrastas vairākas ornamentāli rotātas kaula harpūnas. Parasti šos medībās izmantojamus rīkus pirmatnējais cilvēks centies izrotāt ar svitrām. Šādi rotātas harpūnas atrastas Lubāna ezera sēkļos. Dažkārt ar ornamentālo rotājumu — likloci ar svitru grupām pa starpām — ir klāta arī harpūnas mugurpuse. Harpūnu knābjveida zobi rotāti ar sīkiem iegriezumiem, bet starp zobu virsma klāta ar svitrām un ieslīpiem iegriezumiem, kurus veido šaurā leņķī viena pret otru izvietotas īsas līnijas. Ornamentāli rotātas harpūnas raksturīgas tieši mezolītam.

Ar ornamentālo kompozīciju dažādību izceļas arī kaula bultu galu rotājumi. Sevišķi



6

6. att. Kaula plāksnīte ar urbuma tehnikā iegravētu ornamentālu rotājumu. Pērnavas upē. Savrupatradums. Vēlais mezolīts.

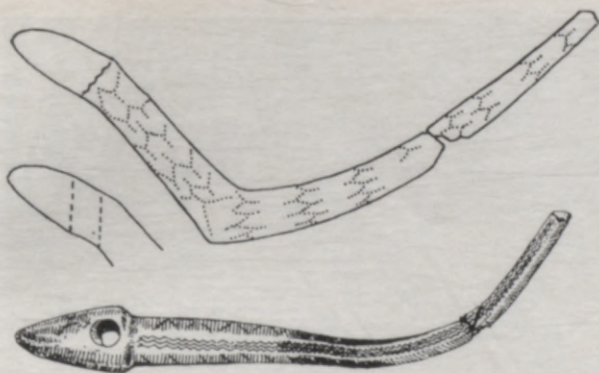


7. att. No aļņa raga darināts bultu kātu iztaisnotājs — odzes figūras imitācija — ar trīs rindām grieztu likloču pāri mugurai un ornamentālu šūnveida rotājumu urbuma tehnikā uz ķermeņa. Tervalā pie Narvas. Savrupatradums. Vēlais mezolīts.

R. Kerera krāsu foto.

daudz bultu galu ir Lubāna ezera sēkļos savāktajā kolekcijā, kas glabājas Latvijas PSR Vēstures muzejā. To rotāšanai izmantoti dažādi ornamenta motīvi. Vienkāršāki rotājumi sastopami uz lapveida un adatveida, bet sarežģītāki — uz bultu bikoniskajiem galiem.

Izplatīts rotājums uz bultu bikoniskajiem galiem ir slīpi krustojošās līnijas, kas reizēm kombinētas ar sīko punktu grupām. Šādā veidā ornamentētu bultu galus papildina arī iegriezts skujuveida raksts. Reizēm bultu galu bikoniskās galviņas apakšdaļu rotā krustojošos svītriņu tīkls. Atsevišķ-

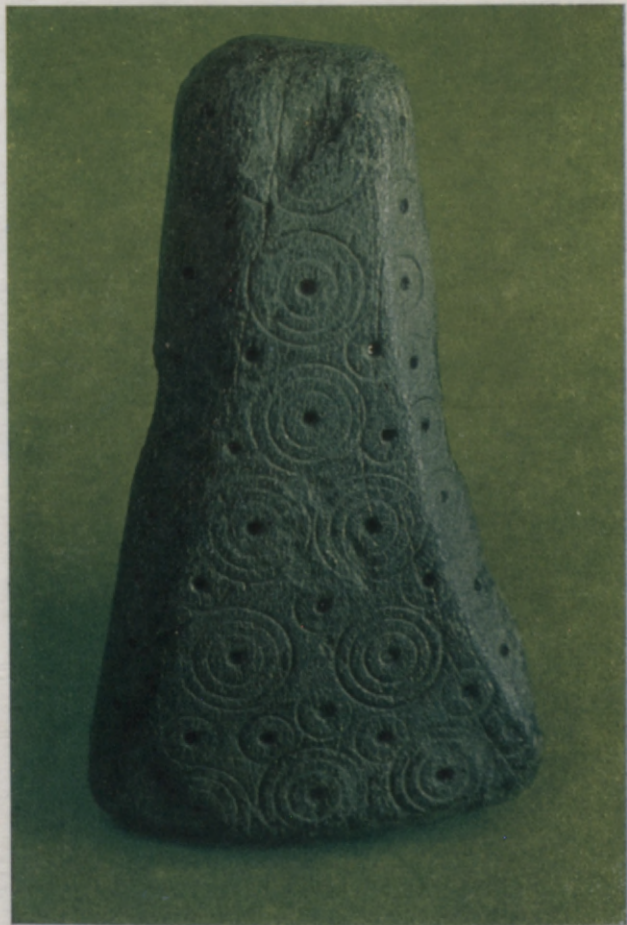


ķiem bikoniskiem bultu galiem rotāta visa virsma. Horizontāli iegrieztas svītriņas nereti klāj bultu bikonisko galu augšdaļu un apakšdaļu.

Ornamentāli rotātie bultu bikoniskie gali datējami ar agro, retāk ar vidējo un vēlo neolītu. Mezolitā un neolītā tikuši rotāti arī bultu adatveida un lapveida gali.

Bultu adatveida galiem rotājumu galvenokārt veido sīkas svītriņas, kas iegrieztas spalvas malās. Tā kā spalvai ir rombveida vai kvadrātveida šķērsriezums, tad rotājums klāj visas četras šķautnes. Jāatzīmē, ka tikai piecām no piecdesmit septiņām bultu galu spalvām šķautnēs iegriezts vienāds svītriņu skaits (4, 6, 6, 14 un 21). Pārējām bultām adatveida galu spalvu šķautnēs iegriezto svīt-

8. att. Raga cirvis ar simetrisku divējāda lieluma koncentrisku apļu rotājumu. Pērnavas upē. Savrupatradums. Vēlais neolīts.



riņu skaitā ir nelielas svārstības. Starpība nav lielāka par 13. Sastopamas skaitļu kombinācijas no 3 līdz 69. Šie iegriezumi, kā jau bija norādīts ievadā, izmantoti skaitlisku operāciju restaurēšanai. Var pieņemt, ka ar šiem skaitļiem fiksētas astronomiskas parādības (piemēram, Mēness fāzes) vai arī kādi citi skaitījumi, kas organiski saistīti ar šīm parādībām.

Izteiksmīgas ir arī ornamentālo rotājumu kompozīcijas uz kaula dunču virsmas. Vēlajā mezolitā tās veidotas urbuma tehnikā un ar iegriezumu palīdzību, vēlāk tikai ar iegriezumiem.

Neolitā ir raksturīgas ar iegriezumiem ornamentāli rotātas raga plāksnītes. No tām jāatzīmē Lubāna klānu apmetnēs un Zvejnieku kapulaukā Burtnieku ezera piekrastē atrastās. Lagažas apmetnē Lubāna klānos uzietajām plāksnītēm ir raksturīgs pusapļu motīvs, kam paralēles meklējamas citu arheoloģisko kultūru raga riku rotājumos, piemēram, Dānijā (Fredbjergā).

Citas Lubāna klānos atrastās plāksnītes ir rotātas ar trīsstūrveida iedziļinājumu virkni, kas ritmiski izkārtoti gar plāksnīšu malām. Visas šāda veida plāksnītes pieder pie vēlā neolīta laivascirvju kultūras.

Uz mezolīta kaula un raga priekšmetiem Austrumbaltijā konstatēti 25 ornamentālo rotājumu motīvi (19. att.). Tos var salīdzināt ar motīviem, kas izmantoti Austrumeiropas





← 9. att. Kaula harpūna ar divām vertikālām rindām vienkāršu un dubultu skujveida iegriezumu un krustojošos līniju tīklu augšdaļā. Narvas apmetne Narvā. Vēlais mezolīts.

10. att. Kaula harpūna ar svitrojumu augšpusē un likloču līniju apakšpusē; kaula duncis ar koncentrisku apļu un sliņu svitru rotājumu; bultas lapveida gals, rotāts ar iegrieztām svitriņām. Lubāna ezera sēkli. Savrupatradumi. Attiecīgi vidējais mezolīts, vēlais neolīts un vidējais mezolīts.

vēlā paleolīta apmetnēs atrasto priekšmetu rotājumos (19.a att.).

Jāatzīmē, ka vairums ornamentālo motīvu te ir kopēji, lai gan Austrumbaltijas mezolīta ornamentālajos rotājumos nav meandra, kas uztiets Mezinās paleolīta apmetnē Desnas upes baseinā uz skulptūrām, aprocēm un kaula un raga plāksnītēm.

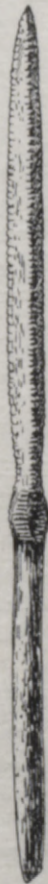
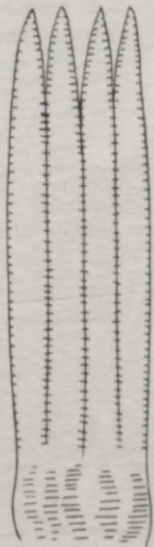
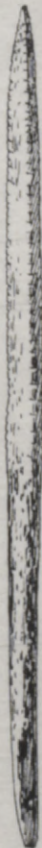
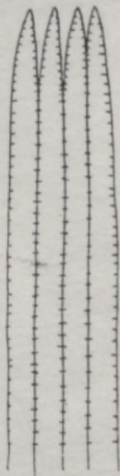
Austrumbaltijas mezolītā raga un kaula riku ornamentācijā saskatāma, no vienas puses, Austrumeiropas, bet, no otras puses, — Baltijas jūras dienvidu piekrastes vēlā paleolīta ornamentālās rotāšanas tradīciju attāla atblāzma.

Zināmas atšķirības konstatējamas, salīdzinot Austrumbaltijas mezolīta kaula un raga riku ornamentālo rotājumu elementus ar līdzīgiem motīviem uz rīkiem, kas atrasti Baltijas jūras ziemeļu un dienvidu piekrastē (19.b att.). Austrumbaltijas mezolītam mazāk raksturīgs šūnveida, kā arī šaha galdiņa rotājuma motīvs, toties dominē skujveida un likloča motīvi.

Austrumbaltijas neolīta kaula un raga riku ornamentālie rotājumi pārstāv daudz plašāku motīvu grupu. Tā kā līdz šim nav apkopojošu pētījumu par neolīta ornamentālajiem rotājumiem uz kaula un raga priekšmetiem ne pie mums, ne arī aiz robežām, tad nav iespējas šos ornamentālo rotājumu motīvus salīdzināt.

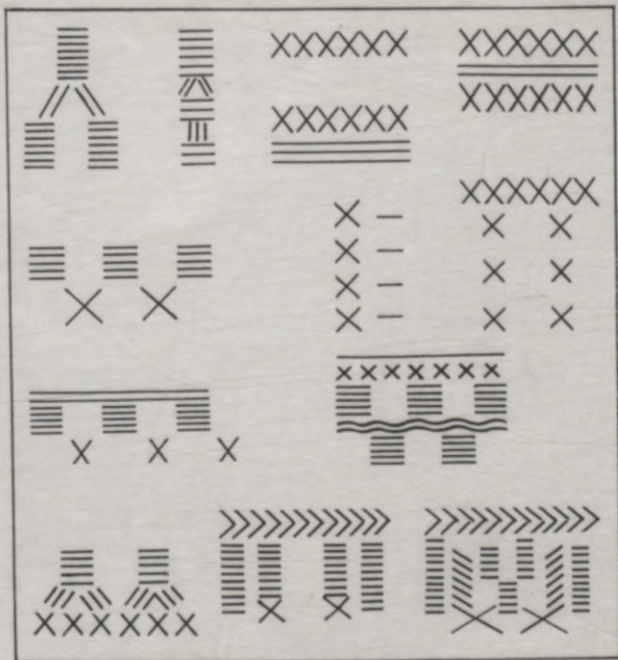
Austrumbaltijas agrā neolīta ornamentālajiem rotājumiem ir daudz kopīga ar mezolīta







- ← 11. att. No kaula darināti bultu adatveida gali ar sīkiem iegriezumiem visās četrās spalvas šķautnēs un krustveida linijām tās malās. Lubāna ezera sēkļi. Savrupatradumi. Mezolīts un neolīts.



12a

- ← 12. att. No kaula darināti bultu bikoniskie gali ar horizontālu svītru, likloču, siku, pamišus izkārtotu svītru grupu un krustiņu rotājumu. Lubāna ezera sēkļi. Savrupatradumi. Agrais un vidējais neolīts.

12a. att. Ornamentālu rotājumu motīvi uz kaula bultu bikoniskajiem galiem. Lubāna ezera sēkļi. Neolīts.

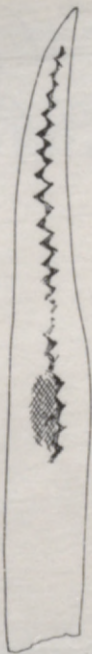
rotājumiem, piemēram, skujveida un likloča motīvi. Tomēr jāatzīmē, ka neolīta beigās šajā teritorijā parādās pilnīgi jauni motīvi (pusapļi, koncentriskais aplis ar punktu vidū, dubultliniju motīvs ar trīsstūrveida iedziļinājumiem), kam nav nekā kopēja ne tikai ar mezolīta, bet arī ar vidēja un agrā neolīta ornamentālo rotājumu raksturu.



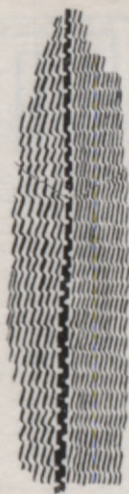
13a

13a. att. Ornamentāla lokveida rotājuma motīvi uz raga plāksnītēm. Lagažas apmetne Lubāna klānos. Vēlais neolīts.

13. att. No raga darināta zvanveida plāksnīte ar lokveida rotājumu un horizontālu svitrotu joslu pa vidu. Lagažas apmetne Lubāna klānos. Vēlais neolīts.



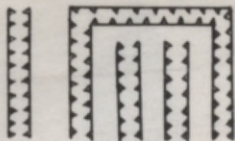
14. att. Kaula duncis, rotāts ar diviem paralēliem pārtrauktiem dubultlikļočiem. Lubāna ezera sēkļi. Savrupatradums. Vēlais neolīts.



15. att. Kaula duncī ar reljefu likloču rotājumu urbuma tehnikā. Lubāna ezera sēkļi. Savrupatradumi. Vēlais mezolīts.



16. att. Kaula medību duncis ar sīku iegriezumu, likloču un krustveida līniju rotājumu. Lubāna ezera sēkļi. Savrupatradums. Vēlais mezolīts.



17a

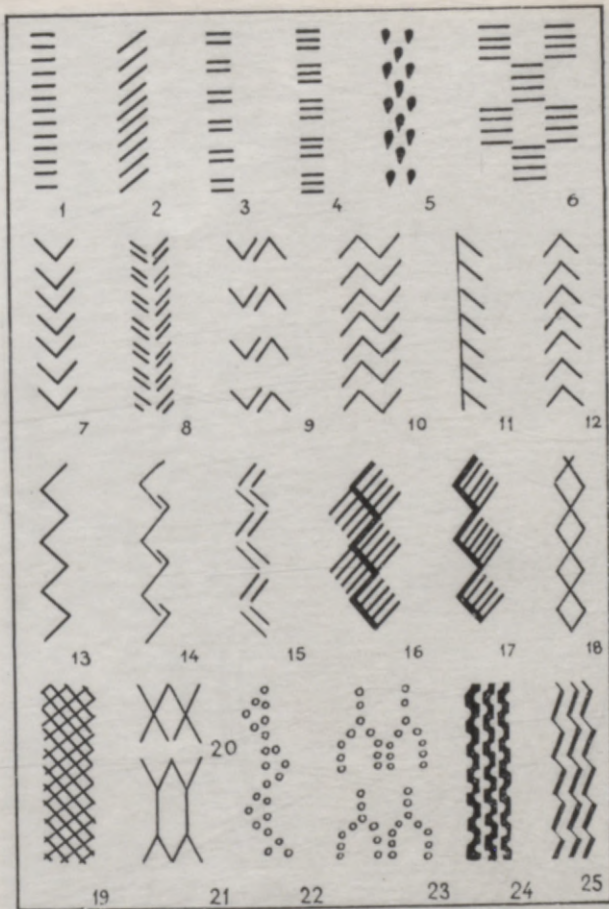
17a. att. Ornamentāla trīsstūrveida griezuma motīvi uz raga plāksnītēm. Vēlais neolīts.

17. att. Raga plāksnīte ar sīku trīsstūrveida iegriezumu joslām gar malām un vidū. Aboras l apmetne Lubāna klānos. Vēlais neolīts.

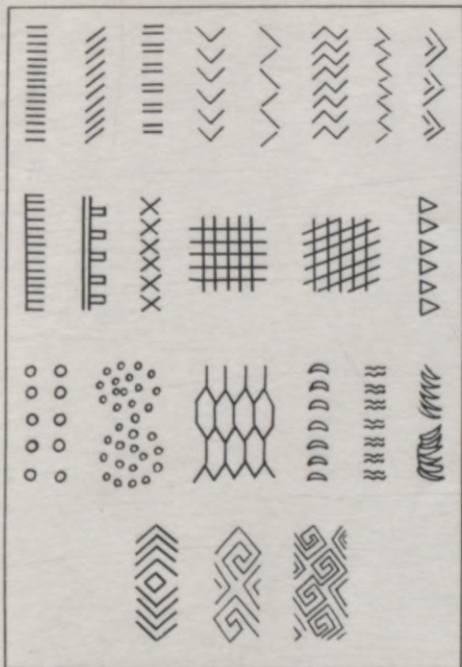




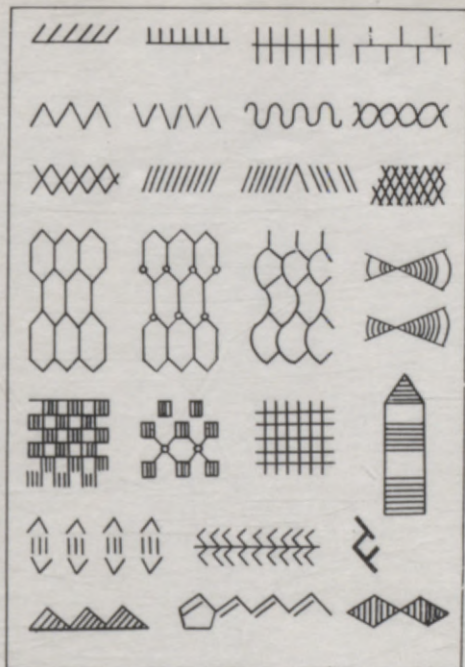
18. att. Kaula rotadata ar plakanu pogveida galviņu, slaidu kāju un sānu actiņu. Galviņa ornamentēta ar sīkiem iegriezumiem un likločiem. Aboras I apmetne Lubāna klānos. Vēlais neolīts.



19. att. Austrumbaltijā mezo-
litā raksturīgā ornamenta
tehnika un motīvi uz kaula
un raga priekšmetiem: ie-
griezumi (1—4, 6—21), ur-
bumi (22—25), ķīļveida ie-
dziļinājumi (5), šaha galdi-
ņa motīvs (6), skujveida
motīvs (7—10, 12), dzeloņ-
stieples motīvs (11), likloča
variācijas (13—15, 16—17,
22, 24—25), rombeida mo-
tīvs (18—19), krustojošās
linijas (20) un šūnveida mo-
tīvs (21, 23).



19a



19b

19a. att. Ornamentāla rotājuma motīvi Austrumeiropā. Vēlais paleolīts.

19b. att. Ornamentāla rotājuma motīvi Skandināvijā. Mezolīts.



KOKGRIEZUMI

Ieskatu par neolīta koksniecības īpatnībām Austrumbaltijā sniedz kā antropomorfie, tā zoomorfie kokgriezumi.

Monumentālajiem antropomorfajiem kokgriezumiem izmantoti lapu koku stumbri. Galvenokārt attēlota seja, retāk — mēģināts iezīmēt ekstremitātes. Austrumbaltijas teritorijā kopš 50. gadiem atrasti trīs antropomorfi kokgriezumi. Divi no tiem — Sārnaves un Sventājas 2.B apmetnē Baltijas jūras piekrastē, bet viens — Malmutas upes grīvā.

Sārnaves apmetnē atrastais antropomorfa kokgriezums ir iecirsts 1,68 metrus garā lapu koka stumburā ar abpusēji apdarinātiem galiem (21. att.). Rupji cirstā seja atrodas pusmetra attālumā no stumbra augšējā gala. Acu dobumi un vaigi iztēsti vienā plaknē. Deguns daļēji saglabājies. Stumbra augšgalā atstātā koka mīza, iespējams, ir domāta par galvas segu vai matu kātojumu. Galva no ķermeņa atdalīta ar iegriezumu. Ar iecirtumiem atzīmēta arī kāju vieta ar noapaļojumu ceļgalu apvidū.

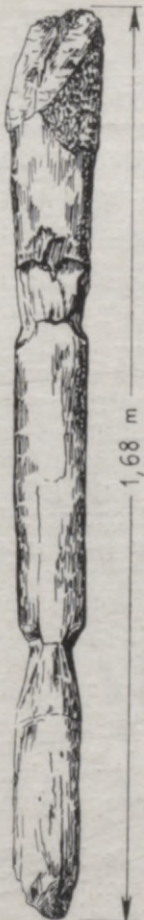
Sārnavē atrastais antropomorfa kokgriezums pieder pie vienkāršākajiem monumentālās skulptūras paraugiem Austrumbaltijā.

20. att. Koka kaplis (kopija), uz kura lāpstiņas uzkrāsots šūnveida ornaments. Sārnaves apmetne uz dienvidiem no Ventspils. Agrais neolīts.

21. att. 1,68 metrus garā²¹ lapu koka stumbrā rupji iecirsta cilvēka figūra. Stumbra abi gali apdarināti. Seja iecirsta pusmetru no stumbra augšgala. Galvu no ķermeņa atdala iecirtums. Acu dobumi un vaigi iztēsti vienā plaknē. Deguns daļēji saglabājies. Ar iecirtumiem atzīmēta arī neizdalīto kāju vieta ar izteiktu pacēlumu ceļgalu apvidū. Sārņates apmetne uz dienvidiem no Ventspils. Agrais neolīts.

22. att. Divus metrus garā melnalkšņa stumbrā iecirsts cilvēka galvas atveids. Galvas forma iegarena, piere augsta un plata. Acu dobumi un vaigi iztēsti vienā plaknē, degunu veido pacēlums starp tiem. Labi izteikti vaigu kauli un zods. Galvas augšdaļa aptēsta. Sventājas 2.B apmetne pie Palangas. Agrais neolīts.

23. att. 14 centimetrus garā lapu koka stumbrā iecirsts cilvēka galvas atveids. Saglabājusies tikai sejas daļa. Acu dobumi un vaigi atrodas vienā plaknē, paplato degunu veido pacēlums starp tiem. Piere šaura, mute un zods nav uzsvērts. Galvas augšdaļa rūpīgi apdarināta. Malmutas upes grīva Lubāna klānos. Savrupatradums. Agrais neolīts (?).



22







24. att. Koka kausa kāta skulpturāls rotājums, kas atveido ūdensputna — zoss — galvu ar izstieptu kaklu. Galvai un knābim saglabātas sugai raksturīgās proporcijas. Sārnaties apmetne uz dienvidiem no Ventspils. Agrais neolīts.

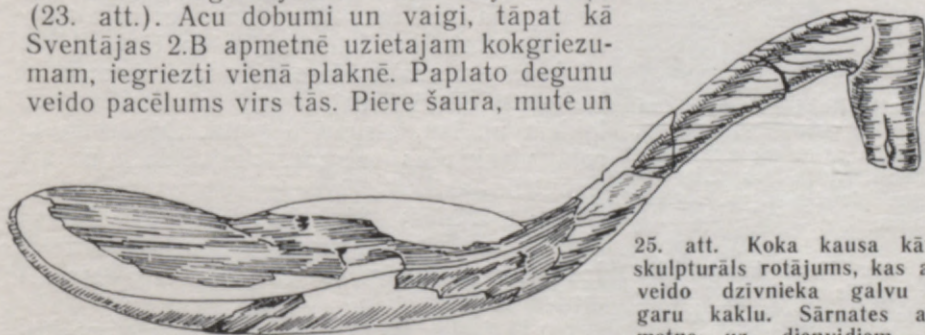
Antropomorfa kokgriezums no Sventājas 2.B apmetnes iecirsts 2 metrus garā melnalkšņa stumbrā (22. att.). Galvai iegarena forma, izveidots arī kakls. Piere augsta un plata, tā aizņem gandrīz pusi no sejas. Acu dobumi un vaigi iztēsti vienā plaknē, bet degunu veido pacēlums starp tiem. Zods sašaurināts, vaigu kauli izteikti. Galvas augšdaļa aptēsta, tēsumi labi saskatāmi. Zem kakla ieslīpi visā stumbra platumā ir tēsums.

Sis atradums pieder pie labākajiem antropomorfa kokgriezumiem PSRS Eiropas daļas mežu joslā, un tam nav zināmas paralēles.

Antropomorfa kokgriezums, kas atrasts



Malmutas upes grīvā, iecirsts lapu koka mietā, no kura saglabājusies tikai sejas daļa (23. att.). Acu dobumi un vaigi, tāpat kā Sventājas 2.B apmetnē uzietajam kokgriezumam, iegriezti vienā plaknē. Paplato degunu veido pacēlums virs tās. Piere šaura, mute un



25. att. Koka kausa kāta skulpturāls rotājums, kas atveido dzīvnieka galvu ar garu kaklu. Sārnates apmetne uz dienvidiem no Ventspils. Agrais neolīts.



26

26. att. Kokā griezta putna galva ar garu, šķeltu knābi, ieurbtām acīm un noapaļotu pakausi. Sventājas 2.B apmetne pie Palangas. Agrais neolīts.

27. att. Koka kausa kāta skulpturāls rotājums, kas atveido pīles galvu. Sārnotes apmetne uz dienvidiem no Ventspils. Agrais neolīts.

zods nav izcelti. To vietā ir slīps tēsums. Galvas augšpuse rūpīgi apdarināta.

Visi Austrumbaltijas teritorijā atrastie antropomorfie kokgriezumi attiecināmi uz agro neolītu un saistāmi ar Narvas kultūru.

Tāpat Austrumbaltijā antropomorfie neolīta kokgriezumi veido visai nelielu, bet izteiksmīgu sēriju. Tie ir visai reta atradumu kategorija ne tikai Austrumbaltijā, bet arī pārējā PSRS Eiropas daļas mežu joslā.

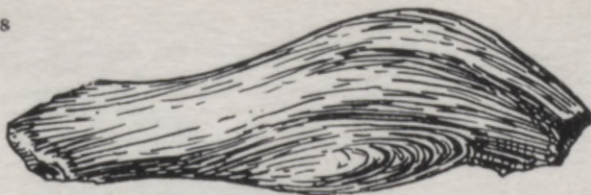
Līdz šim vienīgie bija Aizurālu līdzenumā Sigirskas un Gorbunovas purvos atrastie seši antropomorfie kokgriezumi. Tie, tāpat kā Austrumbaltijā uzietie, ir visai dažādi.

Sevišķu interesi izraisījis vēl 1880. gadā Sigirskas ezera ziemeļaustrumu piekrastē atrastais 5,30 metrus garais antropomorfa kokgriezums. Tā ovālā galva ar vienā plaknē izcirstajiem acu dobumiem un vaigiem, kā arī ar deguna pacēlumu starp tiem, darināta priedes stumbrā, bet ķermeņi veido tēsts dēlis, uz kura arī saskatāmas vairākas shematiski iecirstas cilvēka sejas ar taisniem uzacu lokiem un īsu, strupu degunu. Dēļa virsmu rotā vienkāršas taisnas, skujveida un arī dubultlīnijas.

Arī pārējiem Sigirskas un Gorbunovas antropomorfa kokgriezumiem sejas detaļas veidotas līdzīgi, lai gan tiem iegriezta arī mutes līnija.

No tā izriet, ka līdzība starp Austrumbaltijas un Aizurālu līdzenumā atrastajiem





antropomorfajiem neolīta kokgriezumiem saskatāma tikai sejas veidojumā — tās detaļu traktējumā izmantots neolītā visai plaši lietotais paņēmiens — ar tēsumu vienā plāknē veidotī acu dobumi un vaigi, starp tiem atstājot deguna pacēlumu. Šī pazīme, kas raksturo antropomorfos kokgriezumus arī no Pojankuri Somijā un Hopfenbahas Vācijas Federatīvās Republikas ziemeļu daļā, neliecina par ģenētiskiem vai kāda cita veida sakariem starp šo apgabalu apdzīvotājiem.

Zoomorfie kokgriezumī ir saglabājušies galvenokārt kā koka kausu skulpturāli veidotī kātī. Sādi kausi atrasti Sārnatē un Sventājas 2.B un 23. agrā neolīta apmetnē Palangas tuvumā.

Skulpturāli kausa kāta griezumī ūdensputnu — zoss vai pīles — galvas veidā pazīstami no Sārnatē izdarītajiem izrakumiem. Viens no tiem atveido zoss galvu ar izstieptu kaklu (24. att.). Galvas un putnam tipiskajā knābja veidojumā saglabātas šai putnu sugai raksturīgās īpatnības. Kokgriezuma virsma rūpīgi apdarināta, galvas detaļās nav izstrādātas.

28. att. Kokā griezta ūdensputna — pīles — galva ar noplacinātu knābi un noapaļotu pakausi. Aboras I apmetne Lubāna klānos. Vēlais neolīts.



Otrs koka kausa kāta skulpturālais griezums atveido pīles galvu ar šķeltu knābi un izliektu kaklu (27. att.). Pēc apdares tas līdzīgs iepriekšējam, tikai poza izvēlēta daudz labāk un tāpēc pīles atveidojums ir graciozāks.

Sārnatē atrastos kokā grieztos putnus pārstāv rumpis, kam sānos iezīmēti spārni (30. att.), un gulbja (?) figūra (25. att.). Pēdējai atšķirībā no zoss un pīles atveidojumiem ir neproporcionāli garš kakls.

Kokā griezti ūdensputni uzieti arī Sventājas l. un 23. apmetnes arheoloģiskajos izrakumos. To atklāja arheoloģe R. Rimantiene uzskata, ka Sventājas putnu figūras atgādina Sārnatē atrasto kokā griezto gulbi un pīli.

29. att. Zoomorfs kokgriezums ar meža gulbim (?) raksturīgu galvu un pārāk garu kaklu. Sārnatē atrasto apmetne uz dienvidiem no Ventspils. Agrais neolīts.

Gulbim tāpat ir pārāk garš kakls, izdalīta galva. Savukārt pīles figūrai galva veidota ļoti nosacīti.

Sevišķi izteiksmīga ir Sventājas 23. apmetnē atrastā putna galva ar garu, šķeltu knābi un urbuma tehnikā veidotām acīm (26. att.). Pakausis viegli noapaļots.

Samērā masīvs ūdensputna galvas kokgriezums ir uzziets arī Lubāna klānu apmetnē Abora I (28. att.). Senais kokgriezējs rūpīgi apstrādājis saplacināto knābi un galvai piešķīris raksturīgo noapaļojumu. Domājams, ka pīles galva rotājusi koka kausa vai kāda cita priekšmeta rokturi.

Vienīgo kokā griezto dzīvnieka galvu no Sārnaties mītnēm grūti identificēt, jo tā stipri stilizēta (25. att.). Atveidotajam dzīvniekam ir garš, nedaudz izliekts kakls, mazas ausis, acis iezīmētas tikko samanāmi. Purns šaurš, mute atvērta. Dzīvnieka galva rotā koka kausa rokturi.

Kokā grieztos ūdensputnus raksturo dažas stilistiskas īpatnības — putnu atdarinājums siluetveidā. Tiem virsma rūpīgi nogludināta, acis un knābja griezumam nav vienmēr parādīts.

Jau pirms Lielā Tēvijas kara bija plaši pazīstami līdzīgi Aizurālos uzieti kokā griezti ūdensputni. Tā, Gorbunovas purvā atrasti pavisam pieci un Šigirskas purvā viens šāds skulpturāls veidojums, kas rotājis koka kausu rokturus.

30. att. Kokā griezts ūdensputna rumpis ar sānu rievojumu. Sārnaties apmetne uz dienvidiem no Ventspils. Agrais neolīts.



Sādi ūdensputni atrasti arī Pelisjervi, Somijā, bet 70. gadā arheologs D. Krainovs līdzīgus uzgājis Sahtišas I apmetnē Augšvolgā.

Speciālisti, to vidū arheologi E. Šturms, L. Vankina un A. Brjusovs, uzskata, ka Austrumbaltijā un Aizurālu līdzenumā uzietie kokā grieztie ūdensputni savā starpā ir ļoti līdzīgi. Brjusovs norādīja, ka šī šķietami lielā līdzība ir izskaidrojama ar šo kokgriezumu piederību dažādām arheoloģiskajām kultūrām ar kopēju izcelsmi.

Austrumbaltijā atrastie kokā grieztie ūdensputni neatšķiras no līdzīgiem kokgriezumiem Aizurālos. Tajā pašā laikā nav nepieciešams speciāli meklēt kopējas iezīmes šajos abos reģionos atrastajos ūdensputnu figūru kokgriezumos, tāpat kā te nevar saskatīt kāda centra ietekmi. Kokā grieztu ūdensputnu izcelsme nav saistāma ar Aizurāliem. Tie, iespējams, tikuši darināti visās PSRS Eiropas daļas mežu joslas neolīta apmetnēs, tikai diemžēl ne vienmēr to saglabāšanos veicinājuši kultūrslāņu konservējošie apstākļi. Austrumbaltijas un Aizurālu neolīta koka skulptūru kopējās iezīmes, domājams, saistāmas ar mākslas tēmas kopīgumu viena liela kultūrapgabala robežās, kam raksturīgi vienādi dabas apstākļi un saimnieciskā dzīve, bet nevis ar to, ka Austrumbaltijas un Aizurālu neolīta kultūrām varētu būt kopēja izcelsme.

KAULA UN RAGA GRIEZUMI

Pirmatnējais cilvēks priekšstatus par apkārtnējo vidi sevišķi izteiksmīgi atspoguļojis kaula un raga griezumos, kas Austrumbaltijas akmens laikmeta tēlotājā mākslā ir bagātīgi pārstāvēti. So griezumu kopskaits pārsniedz septiņus desmitus. Tie raksturīgi arī PSRS Eiropas daļas mežu joslas neolīta kultūrām, bet Viduseiropā un Rietumeiropā nav sastopami.

Austrumbaltijas neolīta kaula un raga griezumi pēc sava rakstura ir visai dažādi. Vienlaikus ar lieliskiem mākslinieciskiem paraugiem, kurus var uzskatīt par pirmatnējās mākslas šedevriem, sastopami daudz primitīvāk un vienkāršāk veidoti. Ir vesela rinda ļoti rūpīgi izstrādātu un izteiksmīgu kaula vai raga griezumu, kas izceļas ar dinamiku un emocionalitāti, bet ir arī tādi, kas izpildīti ļoti vienkāršoti.

Antropomorfos kaula un raga griezumus var iedalīt trijās grupās: 1) apaļskulptūras, 2) plakanskulptūras un 3) siluētgriezumi.

No apaļskulptūrām visvērtīgākā ir vīrieša skulptūra (31. att.), kas uzīeta Aboras I apmetnē Lubāna klānos un ir izgriezta no aļņa raga lāpstiņas. Galva aizņem 1/5 no visas



31a

31a. att. No raga darināta virieša apaškulptūra. Oļņjeostrovas kapulauks Oņegas ezera salā. Agrais neolīts (?).

figūras garuma. Galva ir ovāla, ķermeņa augšdaļa izvirzīta slīpi uz priekšu. Kakls iss. Sejas detaļas nav izstrādātas, acis iezīmētas ar diviem, mute — ar vienu garenu iedziļinājumu. Zoklis krasi izteikts. Piere plata, tā aizņem 1/3 no sejas garuma. Pakauša daļa skulptūrai nolauzta vēl senatnē. Ķermenis veidots visai rūpīgi. Rokas nostieptas gar sāniem, kājas nedaudz izvērstas. Pleci plati un slīpi, krūtis paplatas, to muskuļi labi iezīmējas virs ribām. Krūšu kurvis sadalīts divās daļās. Roku muskuļi ir nedaudz izcelti, tie labi saskatāmi skulptūras pretkatā. Plaukstas paplašinātas. Arī kājas muskuļainas. It sevišķi labi muskuļi saskatāmi, aplūkojot figūru no mugurpuses. Ceļgali, tāpat pēdas, labi izveidoti. Viena pēda nolauzta jau senatnē. Viduklis ļoti šaurs. Vēdera muskuļi nav izcelti.

Sai skulptūrai raksturīga harmonija, atsevišķu ķermeņa daļu proporcionalitāte. Pirmatnējais tēlnieks pievērsies ķermeņa, nevis sejas detaļu izstrādāšanai. Tas nav attēls ar portretiskām iezīmēm. Skulptūras poza pauž mieru un iekšēju koncentrētību, lai gan tajā saskatāma slēpta dinamika.

Turpat Aboras I apmetnē atrastā sievietes apaškulptūra (34. att.) ir fragmentāra, jo tai nolauzta galva, rokas un kāju apakšdaļa, aplauztas krūtis un mugurpuse. Ķermenis rūpīgi izstrādāts, ar apaļiem gurniem un slaidām kājām. Viduklis viegli sašaurināts,



31. att. No aļņa raga lāpstiņas izgriezta stāvoša vīrieša apaļskulptūra. Ķermenis atlētisks, tā daļas izteikti proporcionālas, seja nav sīkāk izstrādāta. Kakls iss. Abo-
ras I apmetne Lubāna klānos. Vēlais neolīts.



vēders noapaļots, pleci slīpi. Gurnos izdarīti daži iegriezumi, kuri labi saskatāmi no sāniem. Šī skulptūra mazāka nekā iepriekš aprakstītā vīrieša figūra. Tā kā skulptūra ir slaida un krūtis nav izteiktas, var pieņemt, ka tajā atveidota jauna meitene.

Trešā fragmentārā apaļskulptūra, kas atrasta Tamulas apmetnē, ir vīrieša figūra ar vāji izteiktām dzimum pazīmēm (32. att.). Šī skulptūra, tāpat kā iepriekšējās, atveido cilvēka figūru visā augumā, lai gan ķermeņa apakšdaļa ir nolauzta. Galva saplūst ar ķermeni, jo kakls nav izveidots. Pleci slīpi, kreisā roka gurnos. Kājas, domājams, bijušas taisnas. Sejas detaļas vāji iezīmētas. Acu iedobumi, vaigi, uzacis un deguns grūti saskatāms. Var domāt, ka te sastopamies ar senā tēlnieka prasmī atveidot ne tikai cilvēka seju, bet arī visu figūru kopumā, īpaši neizceļot ne sejas, ne ķermeņa detaļas.

Ceturrtā — Pērnavas upē Igaunijā atrastā apaļskulptūra — ir sievietes figūra ar noapaļotām ķermeņa formām (36. att.).

Aboras I vēlā neolīta apmetnē atrastajām figūrām tuvākas paralēles līdz šim nav zināmas. Tomēr tās var salīdzināt ar Oņegas ezerā Oļeņjeostrovas kapulauka inventārā uzlieto raga apaļskulptūru, kas ir stipri vienkāršota vīrieša figūra bez rokām (31a. att.). Galva veidota nosacīti ar iegarena izciļņa palīdzību. Šī figūra, tāpat kā Aboras I apmetnē atrastās, ir slaida, ar garām kājām, nedaudz



32

32. att. No aļņa raga izgriezta vīrieša apaļskulptūra, kam apakšējā daļa un labā puse nolauzta. Galva saplūst ar ķermeni, pleci slīpi, kreisā roka atrodas uz gurniem, sejas detaļas (acu dobumi, vaigu kauli, deguns) vāji izteiktas. Ķermeņa formas noapaļotas. Tamulas apmetne Vehandu upes krastā Igaunijas PSR. Vēlais neolīts.

33. att. No kaula izgriezta cilvēka galvas plakanskulptūra, kam apakšdaļa nolauzta. Acu dobumi un vaigi izgriezti vienā plaknē, degunu veido pacēlums starp tiem. Augsta piere ar sašaurinātu galvas segu vai matu kārtojumu. Aboras I apmetne Lubāna klānos. Vēlais neolīts.



34. att. No aļņa raga izgriezta stāvošas sievietes apaļskulptūra ar nolauztu galvu, rokām un kājām. Skulptūrai viegli sašaurināts viduklis, apaļi gurni, slaidas kājas un slīpi pleci. Uz gurniem iegriezts rotājums. Aboras I apmetne Lubāna klānos. Vēlais neolīts.





35a

35a. att. No kaula darināta cilvēka plakanskulptūra. Ladogas ezera dienvidu piekrastē. Savrupatradums. Agrais neolīts.

35. att. No kaula izgriezta sievietes plakanskulptūra ar šauriem pleciem, noapaļotiem, smagnējiem gurniem. Rokas un kājas iezīmētas ar iegrieztiem trīsstūrveida iedziļinājumiem. Zvejnieku kapulauks pie Burtnieku ezera. Agrais neolīts.

36. att. No aļņa raga izgriezta sievietes apaļskulptūra. Pērnavas upē. Savrupatradums. Neolīts.



sašaurinātu vidukli. Domājams, ka Oļeņjeostrovas skulptūra attiecināma uz daudz agrāku laiku — uz agro neolītu. Tāpēc zināmas paralēles abu skulptūru veidojumā nevar izskaidrot ar to piederību laikā vai telpā tuvām arheoloģiskām kultūrām. Acīmredzot vīrieša apaļskulptūru griešanas tradīcijas bijušas dziļi iesakņojušās visai plašā teritorijā, proti, PSRS Eiropas daļas mežu joslas ziemeļrietumu zonā.

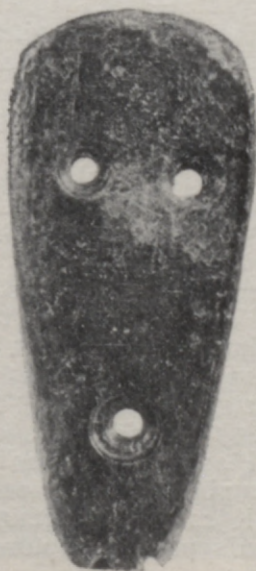
Paralēles nav zināmas arī Pērnavas upē atrastajai skulptūrai. Divas tai raksturīgas iezīmes — tas, ka nav roku, un kājas nav atdalītas viena no otras, ļauj to salīdzināt ar Dienvidaustrumeiropas (Tripoljes u. c. kultūru) māla figūrām.

70. gados Augšvolgā atrastas četras no raga darinātas antropomorfas sievietes apaļskulptūras: Sahtišas I un Strelkas vidējā neolīta apmetnēs Volosovas kultūras mājokļos. Šīm skulptūrām ir izteiktas krūtis un nopapaļots vēders.

Austrumbaltijas neolīta antropomorfās raga apaļskulptūras tātad ir diferencētas pēc dzimuma piederības, turklāt akcentētas kā sievietes, tā vīriešu figūrām raksturīgākās pazīmes. Sievietes figūrām atšķirībā no Augšvolgas skulptūrām krūtis nav iezīmētas.

Plašāk pazīstamas ir antropomorfās plakan-skulptūras, jo tās iegūtas daudzos Austrumbaltijas neolīta pieminekļos. Visinteresantākā kaula plakanskulptūra ir atrasta arheologa







← 37. att. No kaula izgrieztas cilvēka galvas plakanskulptūras ar sašaurinātu zoda daļu, urbumiem acu un mutes vietā. Tamulas apmetne Vehandu upes krastā. Vēlais neolīts.

← 38. att. No kaula izgriezta bārdaina vīrieša plakanskulptūra ar nolauztu apakšdaļu. Pleci noapaļoti, torss šaurs, neproporcionāls. Seja taisnstūrveida, acu dobumi un vaigi izgriezti vienā plaknē, degunu veido pacēlums starp tiem. Mute iezīmēta ar iedobumu, bet bārda un apģērba krokas — ar gariem iegriezumiem. Tamulas apmetne Vehandu upes krastā. Vēlais neolīts.

F. Zagorska pētītajā Zvejnieku kapulaukā Burtnieku ezera piekrastē. Tā ir sievietes figūra (35. att.). Sai skulptūrai stilistiski tuva ir Ladogas ezera dienvidu piekrastē uzietā (35a. att.). 19. gadsimtā to publicējis ģeologs A. Inostrancevs. Šī skulptūra ir stilizēta, rokas un kājas atdalītas ar pamišus izvietotiem sīkiem trīsstūrveida iegriezumiem. Tā galvenokārt atšķiras no Zvejnieku kapulaukā atrastās ar galvas formu.

Bez antropomorfajām plakanskulptūrām Aboras I apmetnē ir saglabāties arī skulpturāls cilvēka sejas atveidojums (33. att.), kurš stipri atgādina antropomorfos kokgriezumus.

Tamulas vēlā neolīta apmetnē igauņu arheologs L. Jānitss ir atradis trīs antropomorfas plakanskulptūras (37., 38., 40. att.). Tām ir zināma līdzība ar Ķuršu kāpās atrastajām antropomorfajām dzintara figūrām.

Latvijas PSR teritorijā izdarītajos arheoloģiskajos izrakumos — Lagažas apmetnē Lubāna klānos (39. att.) un Zvejnieku kapulaukā Burtnieku ezera piekrastē atrasti naža vai kāda cita rīka spala skulpturāli antropomorfi veidojumi.

Tātad Austrumbaltijas neolīta labākās antropomorfās apaļskulptūras un plakanskulptūras neapšaubāmi ir Aboras I apmetnē atrastā vīrieša un Zvejnieku kapulaukā atrastā sievietes figūra. Tās gan pieder pie stilistiski atšķirīgām skulptūru grupām, jo to radītāji dzīvojuši dažādos neolīta posmos —



39. att. Kaula nāža tris-
šķautņņu spala skulpturāls ro-
tājums cilvēka galvas veidā.
Seja ar izceltām detaļām at-
tēlota divās plaknēs. Iezī-
mēts arī matu kārtojums vai
galvas sega. Lagāžas apmet-
ne Lubāna klānos. Vēlais
neolīts.



40. att. No kaula izgriezta virieša plakanskulptūra ar nolauztu apakšdaļu un labo roku. Ovālajā sejā acu dobumi un vaigi izgriezti vienā plaknē. Degunu veido pacēlums starp tiem, muti iezīmē iegriezums. Tamulas apmetne Vehandu upes krastā. Vēlais neolīts.

41. att. No raga izgriezta pūces galvas (?) apaļskulptūra. Kakls īss, skausts nopapaļots, acu dobumi un knābis iegrebtī. Ičas apmetne Lubāna klānos. Savrupatradums. Neolīts (agrais?).

agrajā (Zvejnieku kapulauks) un vēlajā (Abora I) un pārstāv katra savu neolīta kultūru. Jāatzīmē, ka plakanskulptūras ir raksturīgas visam neolītam, sākot ar agro un beidzot ar vēlo, jo arī Tamulas vēlā neolīta apmetnē plakanskulptūras ir bagātīgi pārstāvētas.

Zoomorfās kaula un raga skulptūras ir putnu, aļņu, lāču, caunas, bebra, mežacūkas, āpša, zivju un čūsku atveidojumi. Pavisam uzietas divdesmit septiņas putnu skulptūras. Visbiežāk sastopamas ūdensputnu (pīles, zoss vai gulbja) figūras gan atsevišķu apaļskulptūru, gan siluētgriezumu veidā, gan arī kā ikdienā lietojamu rīku (nažu, lāpstiņu) sastāvdaļa. Tās uzietas vairumā vēlā neolīta apmetņu un kā savrupatradumi.

Ievēribu guvuši arheoloģiskajā literatūrā bieži pieminētie un Latvijas PSR Vēstures muzejā eksponētie Lubāna ezera sēkļos atrastie kaula naži ar ūdensputnu figūru veidā darinātiem spaliem (43. att.). Līdzīgā veidā izgatavoti rīku kāti iegūti arī Riņņukalna vēlā neolīta apmetnē (pie Salacas upes iztekas no Burtnieku ezera), kur izrakumi notika 19. gadsimta beigās, kā arī Tamulas apmetnē.

No raga izgriezta putna galvas apaļskulptūra ikdienā lietojama rīka vai kulta vajadzībām izmantojama priekšmeta galā atrasta tāpat arī Ičas apmetnē Lubāna klānos (41. att.).





42

42. att. Piles siluetgriezums kaulā. Tai nolauzta galva un ķermeņa formas vienkāršotās. Malmutas grīva Lubāna klānos. Savrupatradums. Vēlais neolīts.

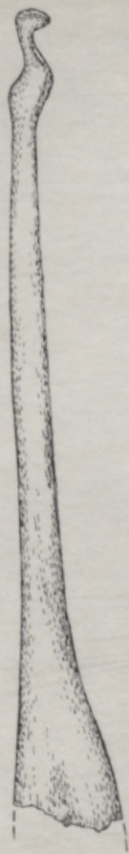
43. att. Kaula nažu spalū skulpturāli rotājumi ūdensputnu figūru veidā. Pile ar ovālu ķermeni, krasi iezīmētu astes daļu, izdalītu galvu un izstieptu kaklu. Zoss ar uzsvērtu krūšu daļu un paceltiem spārniem. Lubāna ezera sēkļi. Savrupatradums. Vēlais neolīts. Stilizēta piles galva. Leimanišķu apmetne pie Maltas. Vēlais neolīts.

Plašāk izplatīti bijuši ūdensputnu siluetgriezumi. Gandrīz puse no tiem (6 gab.) ir darināti līdzīgi. Tas liecina, ka ūdensputnu skulptūru darināšanā jau bijušas dziļi iesakņojušās tradīcijas — putnu figūru vienkāršošana, ķermeņa noapaļošana. Visām šīm figūrām galvas ir nolauztas, kas liecina par to izmantošanu ar maģiskām izdarībām saistītos rituālos. Sādi siluetgriezumi ir atrasti Ičas, Lagažas (2 gab.), Riņņukalna (2 gab.) apmetnēs, kā arī Malmutas upes grīvā (42. att.).

Citiem siluetgriezumiem ir arī individuālas iezīmes. Riņņukalna apmetnē atrastajai figūrai rumpis mugurpusē ir nedaudz pacelts un gurnu daļā sašaurināts. Kakls īss, galva nolauzta. Divi figūrā izurbtie caurumiņi domāti tās piestiprināšanai pie apģērba.

Četras figūras no Tamulas apmetnes apbedījumu inventāra atšķiras ne tikai ar ķermeņa formu, bet arī ar pozas izvēli (45., 46., 47. att.). Šiem visiem četriem siluetgriezu-





44



45



46



47

miem ir izurbti caurumi to piestiprināšanai pie apģērba.

Citādi veidoti piecu meža zosu vai gulbju siluetgriezumi. Lubāna ezera sēkļos 1937.—1939. gadā atrastais siluetgriezums ar krus-tojošos dubultliniju rotājumu ir stipri vienkāršots. Turpretī Leimanišķu apmetnē uzietais ūdensputna atveidojums ir darināts plastiskāk (50. att.). Laba formas izjūta saskatāma Lielā Ludzas ezera piekrastē Kreiču apmetnē atrastajā zoss galvas atveidojumā (48. att.). Turpretī Lubāna klānos Eiņu vēlā neolīta apmetnē uzietā zoss vai gulbja skulptūra ir stipri vienkāršota (49. att.).

Kaulā griezto putnu figūru uzskaitē nebūtu pilnīga, ja neatzīmētu vēl trīs figūras no

44. att. Kaula lāpstīņas (?) kāta rotājums siluetgriezumā putna figūras veidā. Apbedījumu inventārs Tamulas apmetnē Vehandu upes krastā. Vēlais neolīts.

45. att. Zoss siluetgriezums kaulā. Tai nolauzta galva, slaidis, izliekts kakls un rūpīgi veidotas ķermeņa kontūras. Apbedījumu inventārs Tamulas apmetnē Vehandu upes krastā. Vēlais neolīts.

46. att. Zoss siluetgriezums kaulā ar noapaļotām ķermeņa kontūrām, nolauztu galvu un astes galu. Apbedījumu inventārs Tamulas apmetnē Vehandu upes krastā. Vēlais neolīts.

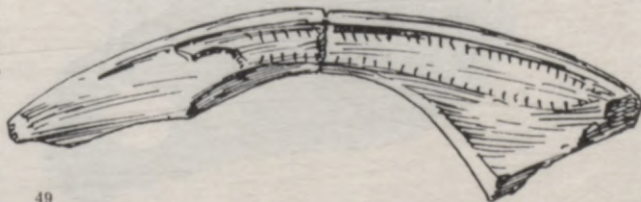
47. att. Pīles siluetgriezums kaulā ar rūpīgi veidotu, nedaudz noliektu galvu, paceltiem spārniem un urbtu caurumu astes daļā. Apbedījumu inventārs Tamulas apmetnē Vehandu upes krastā. Vēlais neolīts.

48. att. Zoss vai gulbja silu-
etgriezums kaulā. Galvas un
kakla fragmenti. Knābis ie-
garens, pakausis pacelts,
kakls izliekts. Kreiču apmet-
ne Lielā Ludzas ezera pie-
krastē. Vēlais neolīts.



48

49. att. No šķelta mežacū-
kas ilkņa izgriezta ūdens-
putna plakanskulptūra. Gal-
vu un kakla izliekumu izceļ
mežacūkas ilkņa dabiskais
liekums. Eiņu apmetne Lu-
bāna klānos. Vēlais neolīts.



49

50. att. Zosu un zivs siluet-
griezumi kaulā. Zoss ar no-
lauztu galvu, augšup paceltu
kaklu un noapaļotu ķermeni.
Leimanišķu apmetne Mal-
tas upes krastā. Vēlais neo-
līts. Zivs ar paplatu, noapa-
ļotu ķermeni un sašaurinātu
asti. Aboras I apmetne Lu-
bāna klānos. Vēlais neolīts.
Vienkāršota zoss vai gulbja
figūra ar garu, uz priekšu
izstieptu kaklu, noapaļotām
ķermeņa formām un sašauri-
nātu astes daļu. Figūru klāj
grieztu dubultliniju rotājums.
Lubāna ezera sēkļi. Savrup-
atradums. Vēlais neolīts.

Burtnieku ezera piekrastes. Viena no tām —
ūdensputna galvas apaļskulptūra ar acu
iedziļinājumiem un rūpīgi izgrieztu knābi
atrasta Riņņukalna apmetnē. Otrai apaļskul-
ptūrai, kas atrasta Zvejnieku kapulaukā, ir
divas galvas. Trešā skulptūra, kas tāpat
atrasta Zvejnieku kapulaukā un darināta no
Baltijas stores galvas kaula, ir plakana. Tā
attēlo putnu ar izplestiem spārniem. Putnam
ir īsa galva, pagars kakls, divstaraina aste.
Arheologs F. Zagorskis domā, ka tā attēlo
teteri riesta laikā.

Tātad Austrumbaltijas neolīta kaulā un
ragā grieztās ūdensputnu figūras — gan
siluētgriezumi, gan nažu spalvu skulpturālie





51. att. No raga izgriezts aļņa galvas skulpturāls veidojums rituāla rīka galā. Galva lieliski darināta: ar biezu augšlūpu un nošļukušu apakšlūpu, ar purnu, kam piešķirts raksturīgais pacēlums un nāsu šķelums, ausis saslietas augšup, reljefi izceltas nāsis, zobi attēloti ar ritmiskiem iegriezumiem. Sven-tājas 3.B apmetne pie Palangas. Agrais neolīts.

veidojumi — pēc putna tēla traktējuma ir visai atšķirīgas. Vienlaikus ar skulptūrām kuras tuvas dabai un kuru vidū ir tādi patiesi augstvērtīgi mākslinieciski darbi, kā, piemēram, Kreiču apmetnē un Lubāna ezera sēkļos atrastie, sastopami daudzi stipri vienkāršoti, zināmā mērā pat stilizēti putnu atveidi.

Kaulā un ragā grieztas putnu figūras uzietas arī Volosovas kultūras izplatības zonā, proti, uz austrumiem no Austrumbaltijas teritorijas Volgas-Okas starppuļļu rajonā. Šajā sakarā jāatzīmē Austrumbaltijas kaula un raga griezumumu savdabība. Starp Volosovas kultūras izplatības reģionā un Austrumbaltijā



51a

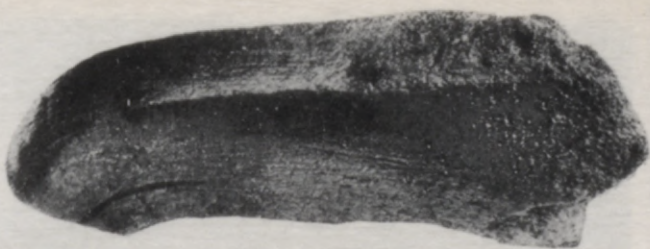
51a. att. No raga griezts aļņa galvas skulpturāls veidojums rituāla rīka galā. Oļņņjeostrovas kapulauks Oņņegas ezera salā. Agrais neolīts.



52

52. att. No raga izgriezts alņa galvas skulpturāls veidojums rituāla rīka (?) galā. Purns noapaļots, apakšlūpa atkārusies, nāsis izceltas, mute iedziļināta, acis reljefi iezīmētas. Zvejnieku kapulauks Burtnieku ezera piekrastē. Vēlais neolīts.

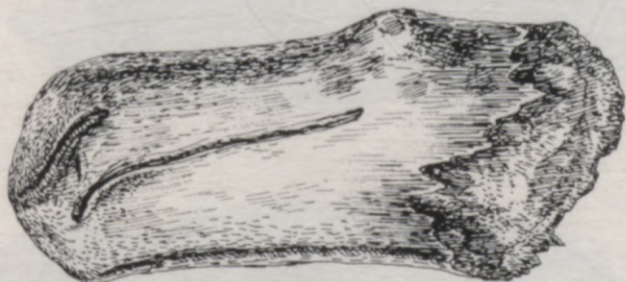
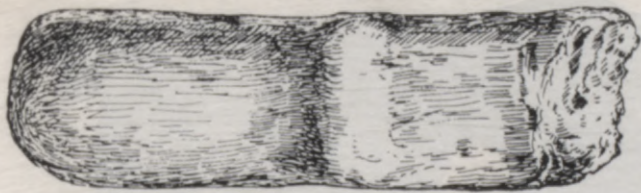
53. att. No raga izgriezta alņa galvas apaļskulptūra ar noplacinātu pieres daļu, izteiksmīgu, uz leju noliektu purnu, biezu augšlūpu un jutīgām nāsīm. Villas apmetne Vehandu upes krastā. Vēlais neolīts.



53



54



54. att. No raga izgriezta aļņa galvas apaļskulptūra. Kakls taisns, pieres un purna daļa nodrupusi. Rigikilas III apmetne Narvas upes krastā. Agrais neolīts.

55. att. No raga izgriezta aļņa galvas apaļskulptūra ar reljefi izceltām acīm un purna raksturīgo izliekumu. Malmutas upes grīva Lubāna klānos. Savrupatradums. Vēlais neolīts (?).



56. att. Aļņa siluetgriezums no liela dzīvnieka ribas. Aļnis atveidots ar kupri uz muguras, īsu asti, garenu galvu, kumpu purnu. Malmutas upes grīva Lubāna klānos. Savrupatradums. Neolīts.

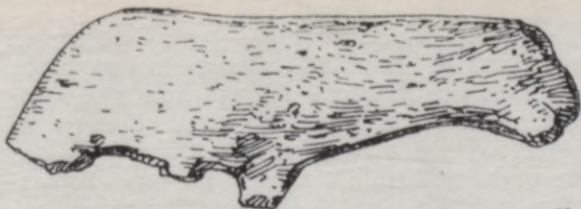
57. att. No kaula izgriezta aļņa galvas plakanskulptūra ar garu kaklu, kumpu purnu un nošļukušu apakšlūpu. Aboras I apmetne Lubāna klānos. Vēlais neolīts.

58. att. No raga izgriezta aļņa galvas apaļskulptūra ar reljefi izceltām acīm, nāsu šķēlumu, noapaļotu pieri. Piestiņas apmetne Lubāna klānos. Vidējais neolīts.



57—58

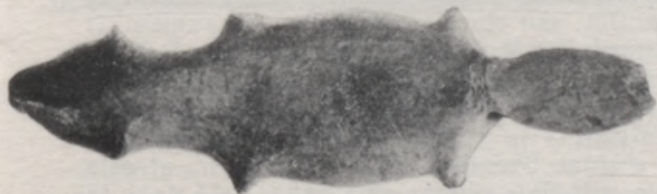




59



60



61



62

atrastajām putnu skulptūrām nav velkamas ciešas paralēles. Volosovas kultūras izplatības zonā visai raksturīgas ir divgalvainas putnu apaļskulptūras. Austrumbaltijas teritorijā uzietā tikai viena šāda skulptūra (Zvejnieku kapulaukā). Volosovas kultūras apmetnēs (Čornaja Gora, Sahtišas I un VIII, Strelka I u. c.) Augšvolgā un Okas baseinā atrastas daudzas piļu, zosu, gārgaļu, rubeņu

59. att. Lāča siluetgriezums kaulā ar smagnēju torsu, taisnu muguru, uz priekšu pastieptu kaklu un izciļņiem kāju vietā. Aboras I apmetne Lubāna klānos. Vēlais neolīts.

60. att. No kaula izgriezta caunas plakanskulptūra ar nolauztu galvu, vingru, slaidu ķermeni, garu, nostieptu asti, isām priekškājām. Tamulas apmetne Vehandu upes krastā. Vēlais neolīts.

61. att. No raga izgriezta bebra apaļskulptūra ar nolauztu galvu, sašaurinātu purnu, izteiktām ausīm, izplestām kājām, kuplu, nostieptu asti. Valmas apmetne Vircezers krastā. Vidējais neolīts.

62. att. No raga izgriezta caunas galvas skulpturāls veidojums rituāla rīka (?) galā. Caunai ieslīps pakaušis, pieglaustas ausis, reljefi izceltas acis, iegriezta mute. Zvejnieku kapulauks Burtnieku ezera piekrastē. Vēlais neolīts.



63

63. att. No raga izgriezta kažokzvēra apaļskulptūra ar strupu ķermeni, paplatu galvu, nolauztu purnu un asti, kā arī ar uzsvērtiem ausu un kāju izciļņiem. Valmas apmetne Vircezera krastā. Vidējais neolīts.

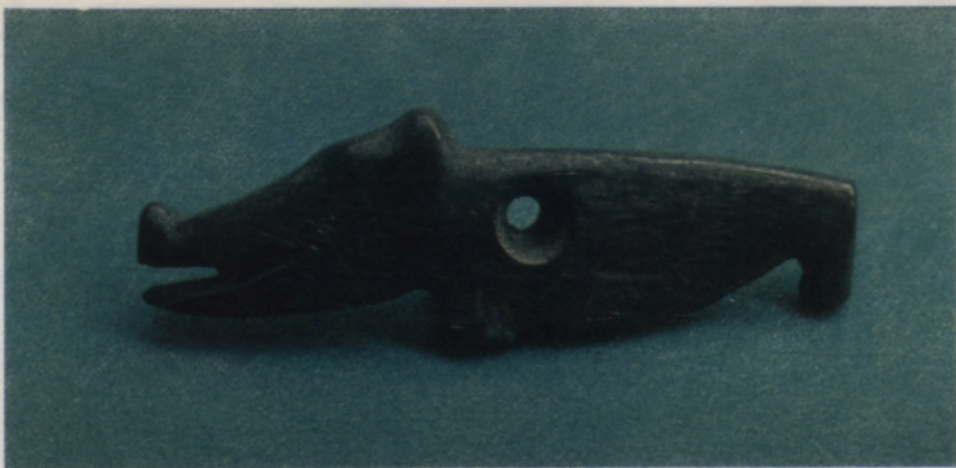
galvu apaļskulptūras ar īsākiem vai garākiem knābjiem, reljefi veidotām acīm un noapaļotu galvu. Austrumbaltijā šādas raga apaļskulptūras nav pazīstamas. Te pārsvarā ir putnu siluētgriezumi, kā arī putnu galvu vai figūru skulpturāli atveidojumi uz ikdienā lietojamiem priekšmetiem. Volosovas kultūras apmetnēs sastopami arī putnu siluētgriezumi, bet skulpturāli atveidojumi uz ikdienā lietojamiem priekšmetiem vispār nav pazīstami.

No dzīvnieku skulptūrām Austrumbaltijā biežāk sastopami aļņa galvas vai tā visas figūras atveidojumi (14 gab.). Tie rotā rituālām vajadzībām izmantotus raga rikus, dunču spalvus vai arī sastopami atsevišķu skulptūru veidā. Viens no izcilākajiem Austrumbaltijas neolīta skulpturālās mākslas paraugiem ir arheoloģes R. Rimantienes Sventājas 3.B apmetnē atrastais aļņa galvas atveidojums rituāla rika galā (51. att.). Tas ir visai reālistisks.

Turpat Sventājas 3.B apmetnē ir atrasts otrs rituālais riks ar aļņa galvu galā, taču tā diemžēl nav pilnībā izstrādāta, jo darbs nav pabeigts.

Aļņa galvas trešo visai dabisko skulpturālo veidojumu rituāla rika galā ir atradis arheologs F. Zagorskis Zvejnieku kapulaukā (52. att.).

Pārējie trīs šādi veidojumi (rituāla riku galos?) no Villas vēlā neolīta apmetnes (53. att.), Rīgikilas III agrā neolīta apmetnes



Igaunijas PSR teritorijā (54. att.), kā arī no Malmutas grīvas Lubāna klānos ir mazāk izteiksmīgi (55. att.).

Sventājas 3.B apmetnē uzietā aļņa galvas skulptūra rituāla rīka galā pieder pie labākajiem šāda veida skulpturālajiem darinājumiem PSRS Eiropas daļas mežu joslā, Aizurālos un Fennoskandijā. Tā atšķiras no arheoloģes N. Gurinas publicētajiem Oņegas ezerā Oļeņceostrovā atrastajiem aļņa galvas atveidojumiem (51a. att.). Viens no tiem, izteiksmīgākais, ir sevišķi rūpīgi darināts. Tam ir iegarena galva, izliekts purns, nokārusies apakšlūpa, nāsis iedziļinātas, bet acis — ieurbtas. Ausis viegli pieglaustas.

64. att. No kaula izgriezta mežacūkas plakanskulptūra ar pārāk lielu galvu, saplacinātu purngalu, vaļēju muti, uzsvētu pieres izvirzījumu, taisnu muguru un iegrieztiem kāju izciļņiem. Tamulas apmetne Vehandu upes krastā. Vēlais neolīts.



65. att. No raga darināta
āpša galvas (?) apaļskulp-
tūra ar īsu un strupu purnu,
reljefi izceltām acīm un tris-
stūrveida iegriezumiem ap
kaklu. Zvidzes apmetne Lu-
bāna klānos. Agrais neolīts.



66

Kaklu rotā krēpes. Sventājas 3.B apmetnē uzietais aļņa galvas atveidojums ir smalkāk niansēts un visvairāk līdzinās Somijā Normarku tuvumā atrastajai kokā grieztajai aļņa galvai.

Tāpat tā atšķiras no D. Edinga aprakstītajām Aizurālos Gorbunovas un Sigirskas purvos atrastajām aļņa galvas kokā darinātajām apaļskulptūrām. Sevišķu ievēribu pelna Gorbunovas purvā uzietā aļņa apaļskulptūra. Tā griezta sevišķi rūpīgi — parādītas pat purna krokas. Tas liecina par zināmām savdabībām aļņa galvas traktējumā atsevišķos Austrumeiropas, Ziemeļeiropas un tāpat Aizurālu apgabalos.

Dunču spali ar aļņa galvas skulpturāliem veidojumiem ir uzieti F. Zagorska pētītajā Osas agrā neolīta apmetnē Lubāna klānos, kā arī Zvejnieku kapulaukā Burtņieku ezera piekrastē. Šiem skulpturālajiem veidojumiem nav izstrādātas detaļas, dzīvnieku purns viegli

66. att. No kaula izgriezta zivs plakanskulptūra ar iegarenu ķermeni, asimetrisku astes paplašinājumu, smailu priekšdaļu. Malmutas upes grīva Lubāna klānos. Savrupatradums. Neolīts.



67

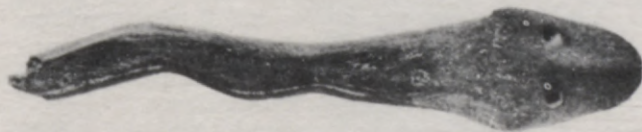
67.—68. att. No kaula izgriezta zivs plakanskulptūra ar stūrainu rombveida ķermeni, asimetrisku astes paplašinājumu un sašaurinātu galvas daļu. Skulptūras virsmā iegriezts svītrojums. Rigikilas I apmetne. Vidējais neolīts.





69

70



noapaļots, skaustu veido raga dabiskais liekums. Siem darinājumiem raksturīga vienkāršība.

Vienīgais līdz šim zināmais pilnīgi veselais aļņa siluetgriezums ir atrasts Malmutas upes grīvā (56. att.).

Kaulā grieztas ir arī lāča, caunas, bebra, mežacūkas, āpša un citas grūti nosakāmu dzīvnieku figūras.

Lāča (59. att.) un caunas (60. att.) siluetgriezuma (no Aboras I un Tamulas apmetnes) reālistisko traktējumu izceļ ķermeņa proporcijas un attēloto dzīvnieku poza.

69. att. No kaula izgriezta zalkša apaļskulptūras ar vijīgu ķermeni, ovālu vai noapaļotu galvas trīsstūrveida paplašinājumu, reljefi izceltām acīm. Aboras I apmetne Lubāna klānos. Vēlais neolīts.

70. att. No kaula izgriezta zalkša apaļskulptūra ar konusveida galvu, iedziļinātām acīm un pakāpeniski sašaurinātu vijīgu ķermeni. Apbedījuma inventārs Tamulas apmetnē Vehandu upes krastā. Vēlais neolīts.



71

71. att. No raga izgriezts zoomorfs skulpturāls veidojums. Tajā attēlota kāda dzīvnieka galva ar pagaru purnu, mutes vai zaunu šķēlumu un iedziļinātām acīm. Aboras I apmetne Lubāna klānos. Vēlais neolīts.

72. att. Zoomorfs siluetgriezums kaulā. Aboras I apmetne Lubāna klānos. Vēlais neolīts.

Bebra figūras ir veidotas gan kā apaļskulptūras, gan kā siluetgriezumi. Dzīvnieki attēloti peldus stāvoklī. Par to liecina augšup paceltā galva un nostieptā aste (no Valmas — 61. att. un Aboras I apmetnēm).

Tamulas apmetnē atrastā mežacūkas plakanskulptūra ir sevišķi izteiksmīga (64. att.). Lielā galva ar mežacūkai raksturīgo saplacināto purnu un iezīmētajām ausīm, taisnā mugura, īsās kājas ļauj saskatīt skulptūrā tieši šim dzīvniekam raksturīgās iezīmes.

Āpša (?) galvas apaļskulptūra (65. att.), kas atrasta Zvidzes apmetnē, ir griezta ragā. Dzīvniekam ir īss un strups purns, acis veido nelieli pacēlumi. Skulptūras lejasdaļā ir divi speciāli ieurbti caurumi, domājams, tās iestiprināšanai koka kātā. Šī skulptūra, iespējams, tikusi izmantota rituālām vajadzībām.

Zivs siluetgriezumi atrasti trijās apmetnēs, un viens iegūts kā savrupatradums. Visizteiksmīgākā zivs figūra atrasta Malmutas upes grīvā (66. att.). Divi pāri urbtu caurumu skulptūras pretējās malās liecina, ka sākotnēji tā tikusi piestiprināta pie apģerba vai arī kur citur. Figūras asais gals vedina domāt, ka tā izmantota par īlenu vai rīku tīklu pīšanai.



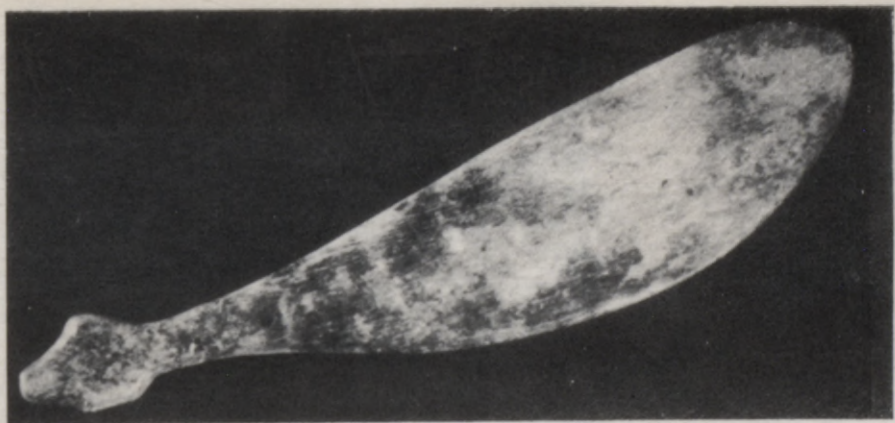
Cits raksturs ir Rīgikilas I apmetnē atrastajai zivs plakanskulptūrai (67.—68. att.), kas šķērsgriezumā veido saplacinātu rombu. Tās virsmu klāj paralēlu svītru rindas un krustojošās līnijas, kas imitē zvejas tīklu.

Līdz šim zināmajām zivju plakanskulptūrām ķermenis ir slaidis, aste paplašināta un priekšgals sašaurināts. Ja Lubāna klānos atrastajām skulptūrām ir plastiskāk veidots ķermenis, tad Rīgikilā I uzietajai forma ir stipri vienkāršota.

Augšvolgā Volosovas kultūras apmetnēs atrastās zivju figūras ir izgrieztas no raga. Šīm apaļskulptūrām acis veido urbumi, žaunas un peldspuras — izciļņi. Astes daļā nereti izurbts caurums. Priekšgals noapaļots.

Čūsku apaļskulptūras, kas atrastas Aboras I (69. att.) un Tamulas (70. att.) apmetņu izrakumos, galvenokārt ir zalkšu, retāk odžu atveidojumi. Visām no raga grieztajām zalkšu un odžu figūrām (no Aboras I un Tamulas apmetnes) ir raksturīgs vijīgs ķermenis ar ovālu vai ar noapaļotu trīsstūrveida paplašinājumu galvas vietā. Acis veido reljefi pacēlumī. Figūru astēs ir izurbts caurums vai arī tās ir paplašinātas.

Austrumbaltijas neolīta čūsku skulptūras ir vistuvākas Oļeņjeostrovas apbedījumu inventārā atrastajām zalkšu skulptūrām. Arī tām ir izcelts vijīgs ķermenis, parādīts galvas paplašinājums, astes gala sašaurinājums. Tas liecina par tuvu radniecību ar Rīgikilā I uzietajām iezīmēm čūsku



skulptūru veidošanā PSRS Eiropas daļas ziemeļrietumu zonā.

73

Austrumbaltijas neolīta kaula un raga griezumi ir tematiski bagāti. Kaula un raga prasmīga izmantošana skulptūru veidošanā ir neolīta iezīme, jo pirms tam — mezolītā — ne apaļskulptūras, ne arī plakanskulptūras nav bijušas pazīstamas.

Kaula un raga griezumi visbagātīgāk pārstāvēti agrā neolīta (Zvejnieku kapulauks) un vēlā neolīta pieminekļos (Lubāna klānu un Tamulas apmetnes). Plakanskulptūras un apaļskulptūras, kā arī skulpturāli veidojumi rituāla rīku galos ir raksturīgi visam neolītam. Tas attiecas kā uz opomorfajām, tā arī uz zoomorfajām skulptūrām. Ļoti interesanti ir tas, ka Austrumbaltijas agrā neolīta

73. att. Zoomorfs siluetgriezums kaulā. Aboras I apmetne Lubāna klānos. Vēlais neolīts.

antropomorfajai plakanskulptūrai tuvākas paralēles meklējamas Ladogas ezera dienvidu piekrastē, kur, tāpat kā Austrumbaltijā, bijusi izplatīta Narvas agrā neolīta kultūra. Tas liecina par zināmām tradīcijām antropomorfo plakanskulptūru veidošanā vienas noteiktas kultūras izplatības robežās.

Vēlā neolīta antropomorfā apaļskulptūra ģenētiski saistāma ar agrā neolīta apaļskulptūru (Oļeņjeostrovas kapulauks), jo pirmajai ir raksturīgas iezīmes, kas bijušas pazīstamas jau neolīta agrākajos periodos.

Austrumbaltijas vēlā neolīta antropomorfie siluetgriezumi savukārt uzrāda kopējas iezīmes ar antropomorfajiem dzintara darinājumiem šīs pašas kultūras izplatības zonā. Tas nozīmē, ka vēlajā neolītā veidojušās kopējas iezīmes dzintara darinājumu un kaula un raga griezumam veidojumā.

Austrumbaltijas zoomorfie siluetgriezumi, plakanskulptūra un apaļskulptūra, kā arī skulpturālie veidojumi rituāla rīku galos ir vistuvāki Oņegas ezera Oļeņjeostrovas skulptūrām (alnis, čūska) un zināmā mērā atšķiras no Volosovas kultūrai raksturīgajām zoomorfajām skulptūrām Augšvolgā un Okas baseinā (ūdensputni, citu sugu putni, zivis, caunas u. c. dzīvnieki).

MĀLA SIKPLASTIKA

No Austrumbaltijas teritorijā uzietajiem pirmatnējās tēlotājas mākslas paraugiem māla sikplastika veido skaitā nelielu, taču izteiksmīgu daļu, ko galvenokārt pārstāv antropomorfi, retāk zoomorfi veidojumi.

Pirmos māla sikplastikas paraugus — antropomorfas figūras un to fragmentus atrada arheologs E. Šturms 20. gadsimta 30. gadu otrajā pusē Dundagā Purciema apmetnē veiktajos izrakumos. Vairākas māla figūras uzgāja arī igauņu arheologs L. Jānitss 50. gados Valmas un Tamulas apmetnēs. Sevišķi patikamu pārsteigumu sagādāja Lubāna klānu apmetņu izrakumos atrastās figūras. Pārskats par māla sikplastiku nebūs pilnīgs, ja nepieminēsim arī arheologa F. Zagorska vadītajos izrakumos Zvejnieku apmetnē pie Burtnieku ezera 60. gados uzietās figūras.

Austrumbaltijas neolīta antropomorfi veidojumi māla ir traktēti vienkāršoti un pēc tematikas un stilistiskajām īpatnībām savā starpā ir atšķirīgi. Principiāli svarīgi šajos paraugos ir saskatīt virsmas apdares īpatnības, kas sevišķi labi izpaužas sejas detaļu veidojumā — te ir izmantoti gan grafiski, gan plastiski paņēmieni.

Austrumbaltijas teritorijā uzietās neolīta antropomorfās māla figūras ir traktētas vienkāršoti. Četrām no tām galva pacelta augšup un kāju vietā ir plakans pēdveida pamats. Piecām figūrām ķermenis un seja veidota rupji, to traktējums ir vēl vairāk vienkāršots.

Visizteiksmīgākās ir figūras, kurām galva pacelta augšup un kāju vietā ir plakana pēdveida pamatne. Šīm figūrām ķermenis uz leju sašaurināts, pleci slīpi, mugura viegli saliekta. Raksturīgākā no tām ir Purciema vidējā neolīta apmetnē atrastā figūra (74. att.). Tā ir 4,4 centimetrus augsta. Galva, kam ir noapaļota trīsstūra forma ar plastiski izceltu degunu un zodu, aizņem 1/3 ķermeņa garuma. Sejā ar garākām svītriņām iezīmētas uzacis, ar īsākām — acis. Pāri degunam stiepjas vertikāla rievā. Ķermeni rotā slīpi izvietotu īsu svītru grupas. Otra turpat Purciemā atrastā figūra ir fragmentāra. No tās saglabājusies tikai ķermeņa augšdaļa. Tā ir līdzīga iepriekšējai, tikai sejas detaļas nav izstrādātas. Ķermeni rotā siku iedobumu rindas (75. att.).

Savādāk seja traktēta Nainiekstes vidējā neolīta apmetnē Lubāna klānos atrastajai figūriņas galvai (76. att.), jo te plastiskais modeļējums apvienots ar grafiski lineāro apstrādi. Deguns veidots cilnī, acis iegrebtas, uzacis iezīmē dažādā garuma līnijas, kas izjauc sejas simetriju. Mute iegriezta, ar īsām svītriņām iezīmētas nāsis, ar garākām, dubultām —

74. att. No māla darināta cilvēka figūra ar augšup paceltu galvu, plakanu pēdveida pamatni kāju vietā, vienkāršotām ķermeņa formām, slīpiem pleciem un viegli saliektu muguru. Purciema apmetne pie Dundagas. Vidējais neolīts.



vaigu un zoda rievās, kas padara seju izteiksmīgu. Galvas apjomīgajā mugurpusē atveidota galvassega vai matu kārtojums — to atdarina vairākās vertikālās paralēlās rindās izvietoti sīki puslokveida iedziļinājumi.

Sai figūrai salīdzinājumā ar Somijā Ālandu salās Jetbeles apmetnē atrastajām (76.a att.) ir bijis daudz masīvāks ķermenis, mugura bez izliekuma, kāju vietā plakans pamats jeb pēda. Jetbeles figūrām virsma, tāpat kā Purciema apmetnē atrastajām, pārklāta ar ritmisku ornamentu, kuru veido ne tikai iegrieztas līnijas, bet arī sarežģītas ķemmes spiedoga kompozīcijas. Zīmīgi, ka dažām Jetbeles apmetnē uzietajām figūrām bijušas uzsvērtas arī krūtis, kas liecina par dzimuma diferenciaciju.

Tā kā šāda veida figūras ir raksturīgas tikai Austrumbaltijas un Somijas (Ālandu salu) teritorijai, var pieņemt, ka tās veido īpašu Ziemeļaustrumeiropas māla sīkplastikas izplatības zonu.

Visas šeit aplūkotās figūras pieder pie Austrumbaltijas vidējā neolīta vietējās kultūras. To apliecina ne tikai labi dokumentētie atrašanas apstākļi, bet arī figūru māla masas sastāvs un ornamenta raksturs. Ornamentu veido sīku, īsu, ieslīpu svitru un iedobumu grupas.

Rupji, primitīvi un uzsvērti vienkāršoti veidotas figūras atrastas Valmas (Igaunijas PSR — 77. att.), Zvejnieku (Burtnieku ezera

75. att. No māla veidotu cilvēku figūru fragmenti. Purciema apmetne pie Dundagas. Vidējais neolīts.







76

76a

piekraste) un Zvidzes (Lubāna klāni) apmetnēs. Visām šīm figūrām, kuras nav garākas par trim centimetriem, ir stipri saliekta mugura un uz priekšu noliekta galva. Ķermenis nav atdalīts no galvas. Sīkāk nav parādītas arī ķermeņa daļas. Seja ir modelēta tikai Valmas apmetnē atrastajai figūrai. Tai ir parupjš, uz priekšu izvirzīts deguns, iezīmētas acis un ausis. Kāju vieta atzīmēta ar iešķelumu. Atšķirībā no iepriekšējam šīs figūras ir daudz plašāk izplatītas. Tādas atrastas arī Oņegas ezera austrumu piekrastei pieguļošajā apgabalā un Krievijas centrālajā daļā. 60.—70. gados tās uzietas arī Sibīrijas rietumu daļā — Tjumeņas apgabalā. Tomēr tās ir raksturīgākas Somijas un Karēlijas zemesšauruma teritorijai. Padomju arheoloģe M. Fosa tās nosaukusi par figūrām ar pupveida rumpi. Austrumbaltijas teritorijā atrastā māla sikplastika ir tuvāka Somijas un Karēlijas zemesšaurumā uzietajām figūrām. Tas

76. att. No māla darināta cilvēka galva ar cilni veidotu degunu, iegrebtām acīm, iegrieztām uzacu, mutes, nāsu, vaigu un zoda rievām un galvassegu vai matu kārtojumu mugurpusē. Nainiekstes apmetne Lubāna klānos. Vidējais neolīts.

76a. att. No māla darinātas cilvēka figūras fragments. Jetbelē II Ālandu salās. Vidējais neolīts.

ir dabiski, jo tās vieno ne tikai teritoriāla, bet arī kultūras tuvība. Šīs māla figūras ir raksturīgas vidējā neolīta ķemmes-bedrišu keramikas kultūrai.

Lubāna klānos Suļkas apmetnē atrastā mālā veidotā cilvēka galva (78. att.) ir visai masīva. Tās garums sasniedz 4,5 centimetrus. Seja asimetriska ar izteiktu pakauša daļu. Piere plakana, deguns trīsstūrveida, izvirsīts uz priekšu. Muti iezīmē paliels iedziļinājums. Acs iezīmēta tikai kreisajā pusē. Uz kreisā vaiga ieskrāpēta rievā. Tā kā Suļkas apmetne ir tipisks Austrumbaltijas ķemmes-bedrišu keramikas piemineklis, var uzskatīt, ka šī figūra pārstāv tieši šīs kultūras sikplastiku.

Lubāna klānos Aboras I vēlā neolīta apmetnē uzziets cilvēka galvas veidojums, kurš ir tikai 2,5 centimetrus garš (79. att.). Galvas sega vai matu kārtojums nolauzts jau senatnē. Seja plakana, paplatais deguns plastiski veidots, paceļot to virs acu dobumiem, kas veidoti ar rupjiem pirkstu iespaidumiem. Lūpas biezas, izvirsītas uz priekšu. Apakšžoklis krasi izteikts. Mute un deguna apakšdaļa iezīmēta ar dziļiem iegriezumiem. Pakauša daļa plakana. Sejas detaļas sevišķi izteiksmīgas profilā. Sai no māla veidotajai galvai nav atrasti līdzīgi darinājumi ne citur Austrumbaltijā, nedz arī kaimiņu apgabalos. To var vienīgi salīdzināt ar antropomorfajām dzintara figūrām, kas pēc stilistiskajām īpatnībām (plastiskais modelējums apvienots ar



77

77. att. Sēdoša antropomorfa vai zoomorfa māla figūra ar izliektu muguru, uzsvērtiem kāju izciļņiem un rupji veidotu degunu un acīm. Valmas apmetne Vircezersa krastā. Vidējais neolīts.



78. att. No māla darinātas antropomorfas figūras galva ar asimetrisku sejas modelējumu, izteiktu pakauša daļu, plakanu pieri, izvirzītu degunu, iegrebtu mutes līniju un aci. Suļķas apmetne Lubāna klānos. Vidējais neolīts.

79. att. No māla darināta cilvēka galva ar nolauztu galvas segu vai matu kārtojumu, plakanu, paplatu, plastiski veidotu degunu, acu dobumiem, biezām, uz priekšu sastieptām lūpām, krasi iezīmētu apakšžokli. Aboras I apmetne Lubāna klānos. Vēlais neolīts.



80

grafiski lineāru apstrādi) zināmā mērā ir tai tuvas.

Zoomorfā māla sīkplastika Austrumbaltijai, tāpat kā visai PSRS Eiropas daļas meža joslai, ir mazāk raksturīga. Te neolīta apmetnēs ir atrastas tikai dažas pīles, mežacūkas, kā arī vairākas grūti nosakāmu dzīvnieku figūras.

Miniaturā pīles figūriņa no Zvejsalu vidējā neolīta apmetnes Lubāna klānos ir stipri vienkāršota (80. att.). Tomēr pīlei raksturīgā galva, kakla izliekums un iegarenā ķermeņa forma labi saskatāma.

Mežacūkas figūriņas ir divējādi veidotas. Vienā no tām, kas atrasta Lagažas vēlā neolīta un agrā bronzas laikmeta apmetnē Lubāna klānos, attēlota sēdoša mežacūka. Ķer-

80. att. No māla darināta
miniaturā pīles figūriņa.
Zvejsalu apmetne Lubāna
klānos. Vidējais neolīts.



81

meņa detaļas tai nav izstrādātas, parādītas tikai tā kontūras. Šī miniatūrā figūra, kas garumā nepārsniedz pāris centimetru, labāk skatāma sānskatā. Otra figūra no Zvejsalu vidējā neolīta apmetnes ir darināta apjomīgi (81. att.). Tā ir miniatūra dzīvnieka figūra ar trīsstūrveida purnu, iegarenu, pakaldaļā sašaurinātu ķermeni, jūtami iezīmētiem kāju izvīrijumiem. Uzsvērtas arī ausis. Viena figūras puse bojāta.

Divas citas māla figūras ar nolauztām galvām atrastas Nākamē un Lommi apmetnēs Igaunijā. Tās atveido kāda četrkājaina dzīvnieka rumpi.

Lagažas un Zvejsalu apmetnēs atrastā pīles un mežacūkas figūra pēc stilistiskajām īpatnībām stipri līdzinās Austrumbaltijas neolīta

81. att. No māla darināta miniatūra mežacūka ar trīsstūrveida purnu un uzsvērtiem kāju izciļņiem. Zvejsalu apmetne Lubāna klānos. Vidējais neolīts.

kaula skulptūrām. Turpretī Lommi un Nākamē apmetnēs uzietās figūras ir tuvas ne tikai Somijas, bet arī Polijas eneolitam raksturīgajām dzīvnieku figūrām.

Tāpat Austrumbaltijas neolita antropomorfo māla sīkplastiku pārstāv vesela rinda paraugu, kas iekļaujas Ziemeļaustrumeiropas māla figūru izplatības areālā. Divas māla figūriņas, kas atrastas Nainiekstes un Purciema apmetnēs, ir labākie šī areāla antropomorfās māla sīkplastikas paraugi. Un tām ir kopējas stilistiskas iezīmes ar Ālandu salās uzietajām figūrām. Tas liecina par īpašu antropomorfās māla sīkplastikas izplatības zonas veidošanos vidējā neolitā Baltijas jūras austrumu un ziemeļu piekrastē.

Turpretī antropomorfās māla figūras ar pupveida rumpi (tās pārstāv Valmas un Zvidzes apmetnēs atrastās) ir raksturīgas visam Ziemeļaustrumeiropas vidējam neolītam. Tās pieder pie ķemmes-bedrīšu jeb ķemmes keramikas kultūras.

Arī Austrumbaltijas zoomorfajai māla sīkplastikai, no vienas puses, ir kopējas iezīmes ar Somijas un Polijas agrīno māla sīkplastiku (Lommi un Nākamē apmetnes) un, no otras puses (Lagažas un Zvejsalu apmetnes), ar PSRS Eiropas daļas mežu joslas māla sīkplastiku.



DZINTARA DARINĀJUMI

Dzintara apstrādes pirmsākumi Baltijas jūras austrumu piekrastē attiecināmi uz agro neolītu, respektīvi, uz 4. gadu tūkstoši pirms mūsu ēras. Arheoloģiskajos izrakumos atrasto dzintara izstrādājumu vidū ir gan cilvēku, gan dzīvnieku siluetveida figūras. Vēl 19. gadsimta otrajā pusē Kuršu kāpās Jodkrantes ostas vietā atrastās no dzintara darinātās cilvēku figūras ir visai atšķirīgas. Viena no visvienkāršākajām ir figūra, kuras galva aizņem 1/2 no visa ķermeņa garuma (82. att.). Galva noapaļota, trīsstūrveidīga. Acis un vaigi atrodas vienā plaknē, degunu iezīmē pacēlums virs tās. Figūrai ir slīpi pleci, šaurs viduklis, kas vedina domāt, ka tas ir sievietes atveidojums. Kājas iezīmētas ar diviem nelieliem izciļņiem.

Pavisam savādāka ir otra turpat atrastā figūra. Galva ir četrstūrveida ar nelielu ieliekumu augšdaļā un zoda noapaļojumu apakšdaļā (83. att.). Acis un vaigus veido divi garreniski ovāli iedziļinājumi, bet degunu iezīmē dabiskais pacēlums starp tiem. Pleci slīpi, rokas atdalītas no ķermeņa. Ķermeņa apakšdaļa nav atveidota.



82

82. att. No dzintara darināta cilvēka figūra ar pārāk lielu galvu un īsu ķermeni. Jodkrantē Kuršu kāpās. Savrupatradums. Vēlais neolīts.



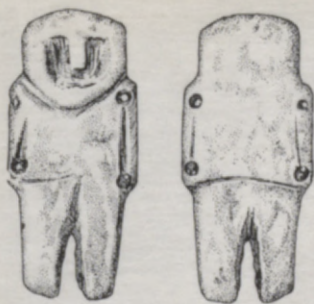
Citādi risināta ir Jodkrantē atrastā figūra (84. att.) ar četrstūrīgu galvu, kas aizņem 1/3 no kopējā ķermeņa garuma. Galvas augšdaļa nedaudz izliekta, zods noapaļots. Acu dobumus un mutes līniju veido padziļinājums, paplato degunu — pacēlums. Kakls nav izdalīts. Ķermenim ir stūraina forma. Tievās rokas no tā atdala iegrieztas rievas un urbtī caurumi. Horizontāla rievā, kas atveido apģērba malu, ir iegriezta arī figūras mugurpusē. Kājas viena no otras atdalītas ar šķēlumu.

85. attēlā parādītā Jodkrantes ostā uzietā figūra ir tuva iepriekš aprakstītajai, tikai tās seja ir trīsstūrveidā noapaļota. Šāds traktējums stipri atšķirīgs no iepriekšējā, jo šai figūrai ir attēlota galvas sega vai matu kārtojums. Uzacu līnijas iegrieztas, acis veido urbūmi, bet degunu — pacēlums, kakls nav izdalīts, pleci stūraini, rokas no ķermeņa atdala dziļa un plata rievā. Padušu vietas iezīmētas ar diviem urbūmiem. Kājas figūrai ir pārāk īsas — tās atveidotas ar šķēluma palīdzību. Kāju pēdas un roku plaukstas arī šai figūrai nav izstrādātas.

Jodkrantē atrastajam cilvēka galvas atveidojumam dzintarā sejas detaļas ir daudz labāk izstrādātas: piere paplata, deguns plats, zods sašaurināts, taisnās uzacu līnijas iezīmē acis, muti veido iegriezums (86. att.).

Cilvēka sejas atveidojums dzintarā uzietis arī vidējā neolīta Romu-Kalniņu apmetnē

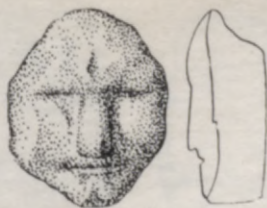
83. att. No dzintara darināta cilvēka figūra ar četrstūrveida galvu un vienkāršotām sejas detaļām (kopija). Jodkrantē Kuršu kāpās. Savrupatradums. Vēlais neolīts. No dzintara darināta zoomorfa figūra ar iegarenu galvu, pašauru purnu, ieurbtām acīm un iegrieztu mutes līniju (kopija). Palangas apkārtnē. Savrupatradums. Vēlais neolīts (?).



84. att. No dzintara darināta cilvēka figūra ar stūrainām ķermeņa formām (kopija). Jodkrantē, Kuršu kāpās. Savrupatradums. Vēlais neolīts.



85. att. No dzintara darināta cilvēka figūra ar noapaļotu trīsstūrveida galvu un isām kājām (kopija). Jodkrantē, Kuršu kāpās. Savrupatrādums. Vēlais neolīts.



86. att. Cilvēka galvas atveidojums dzintarā (kopija). Jodkrantē, Kuršu kāpās. Savrupatradums. Vēlais neolīts.

starp Babītes ezeru un Lielupi (88. att.). Acu dobumi un vaigi veidoti vienā plaknē, bet degunu iezīmē taisnstūrveida pacēlums starp tiem. Seja nav nogludināta. Pieres daļā, kas aizņem 1/3 no visas sejas garuma, ir izurbts caurums, lai figūra būtu piekarama.

Cilvēka galvas atveidojums dzintarā uzziets arī Siliņupes vidējā neolīta apmetnē Rīgas jūras līča piekrastes zonā (89. att.). Sejas detaļas vāji izstrādātas. Acis veido iedziļinājumi.

Vēl viena no dzintara darināta cilvēka figūra 19. gadsimtā atrasta Kuršu kāpās uz dienvidiem no Nidas (87. att.). Tā atšķiras no citām, jo galva tai ir izteikti iegarena. Sejas detaļas nav sīki izstrādātas. Acu dobumi un vaigi atrodas vienā plaknē, bet degunu veido pacēlums starp tiem. Figūrā attēlots bārdains vīrietis. Pleci ir viegli nopapaļoti, rokas nav atdalītas no ķermeņa, lai gan uz tām, iespējams, norāda divi pāri urbtu caurumu, kas noderējuši figūras piestiprināšanai pie apgērba vai kur citur. Šī figūra ir ļoti līdzīga Tamulas apmetnē atrastajai kaulā grieztajai antropomorfajai plakanskulptūrai. Tas liecina, ka Austrumbaltijas teritorijā vēlajā neolītā dzintara un kaula figūru darināšanā izmantoti vienādi izteiksmes līdzekļi.

Divas nepabeigtas cilvēka figūras atrastas Palangas depoziētā un Sventājas 26. apmetnē. Vienai no tām ir rupji veidota galva un krūšu daļa, otrai — sašaurināta galvas daļa un





87

87. att. No dzintara darinātas bārdaina vīrieša figūras fragments. Uz dienvidiem no Nīdas pilsētas, Kuršu kāpās. Savrupatradums. Vēlais neolīts.

88. att. Dzintarā atveidota cilvēka galva ar rupjiem sejas vaibstiem. Romu-Kalniņu apmetne starp Babītes ezeru un Lielupi. Vidējais neolīts.





89. att. Dzintarā atveidota cilvēka galva ar vāji izstrādātām sejas detaļām. Siliņupes apmetne Tukuma rajonā. Vidējais neolīts.



90a

90a. att. No dzintara darināta lāča figūra. Slupskā, Polijas Tautas Republikā. Savrupatradums. Vidējais neolīts (?).

90. att. No dzintara darināta snaudoša lāča plāksņveida figūra. Tamulas apmetne Vehandu upes krastā. Vēlais neolīts.

paplašināts, ļoti shematiski traktēts ķermenis. Nepabeigta antropomorfa figūra atrasta arī Zvidzes vidējā neolīta apmetnē. Galva tai noapaļota, pleci slīpi, viduklis sašaurināts.

Jodkrantē un arī Nidas tuvumā uzietie antropomorfie dzintara darinājumi ir savrupatradumi, tāpēc konstatēt to vecumu un piederību pie noteiktas kultūras ir grūti. Var izteikt tikai minējumus par tās vai citas figūras piederību attiecīgam laika posmam. Zīmīgi, ka pārējais arheoloģiskais materiāls, kas iegūts Jodkrantē, proti, dzintara rotas lietas (piekariņi, krelles, arī pogveida krelles, tāpat riņķi un ripas) ir hronoloģiski atšķirīgs. Domājams, ka Jodkrantes kolekcijā pārstāvēti neolīta un agrā bronzas laikmeta izstrādājumi. Tāpēc var pieņemt, ka stilistiski atšķirīgie antropomorfie dzintara darinājumi pieder dažādiem neolīta posmiem vai pat bronzas laikmetam. Nidas tuvumā atrastajai cilvēka figūrai (87. att.) stipri līdzīga ir Tamulas apmetnē uzietā vēlā neolīta kaula plakan-skulptūra (38. att.). Tātad arī Nidas atradumu var attiecināt uz vēlā neolītu. Tāpat var datēt Jodkrantes atradumus. Divi no tiem, spriežot pēc ķermeņa formas, kāju šķēluma, roku iezīmējuma, galvas formas un piestiprināšanai izurbtajiem caurumiem, darināti vienlaicīgi, lai gan sejas detaļu traktējums ir atšķirīgs (84., 85. att.). Ievērojot no dzintara darinātās cilvēka galvas (86. att.) stilistiskās īpatnības un tuvību Austrumbaltijas antropo-





91. att. No dzintara darinātas alņa galvas fragments. Alnīm noapaļots purns, bieza virslūpa, reljefi izceltas nāsis un acis, mutes kontūras iegrieztas, ausis mazas, reljefi veidotas. Sārnotes apmetne uz dienvidiem no Ventspils. Vidējais neolīts.

morfajiem kokgriezumiem (22. att.), jādombā, ka šī dzintara galva ir agrākas cilmes nekā pārējās dzintara figūras. Tas pats sakāms par figūru (82. att.), kurā, iespējams, attēlota sieviete. Ar iezimētajām rokām un savdabīgo sejas traktējumu tā stilistiski atšķiras no 83. attēlā dotās figūras.

Zoomorfās skulptūras atveido lāci, alni, bebru, putnus, čūskas un vairākus grūti nosakāmas sugas dzīvniekus.

Tamulās vēlā neolīta apmetnē atrastajai plākšņveidā darinātajai lāča figūrai piemīt šim dzīvniekam raksturīgais siluets. Tam ir masīva galva ar saplacinātu purngalu un lielas ausis.

Cita lāča figūra no Zvidzes vidējā neolīta apmetnes arī ir plāksņveida. Tā saglabājusies pilnīgi un ir darināta tikpat vienkāršoti kā Tamulas apmetnē atrastā (90. att.). Uzsvērtas ir tikai dzīvnieka kontūras. Iezīmētas kājas, galva un pakaļgals.

Alņa galvas realistisks atveidojums ir pazīstams no Sārņates apmetnes izrakumiem (91. att.). Tajā labi saskatāms alnim raksturīgais pieres izliekums, purna noapaļojums, uzblīdusī virslūpa un atkārusies apakšlūpa. Acis ir veidotas ar reljefu pacēlumu, bet nelielās ausis — speciāli iegrieztas.

Austrumbaltijā atrastas pavisam sešas no dzintara darinātas putnu figūriņas, un visas tās uzietas Lubāna klānu apmetnēs: Nainiekstē, Ičā, Zvidzē, Dzedziekstē un Eiņos (92. att.).

Visrealistiskāk ir traktēta Nainiekstes purva vidējā neolīta apmetnē uzietā ūdensputna, domājams, pīles, figūra. Tai piemīt šim putnam raksturīgās īpatnības — īss knābis, neliela galva un garens, nedaudz noapaļots ķermenis. Astes galā ir ieurbts caurums. Tā kā urbtajā vietā aste ir pārlūzusi, tad no jauna izurbts caurums rumpī. Pēc stilistiskajām īpatnībām Nainiekstes figūra ir tuva Ičas, Lagažas, Malmutas grīvas, Riņņukalna un Tamulas apmetnēs atrastajiem siluetgriezumiem kaulā. Līdzīga tai, tikai mazāk izteiksmīga, ir Ičas apmetnē uzietā no dzintara darinātā pīles figūra. Dzedziekstes un Zvi-



91a

91a. att. No dzintara darināta alņa galva. Egemarkā, Dānijā. Mezolīts.

dzes vidējā neolīta apmetnēs atrastās putnu figūras pārstāv citas putnu sugas.

Valmas vidējā neolīta apmetnē atrastajai zoomorfajai figūrai ir liela galva un plats purns ar saplacinātu galu (93. att.). Priekškājas iezīmē neliels izcilnis, pakalkājas nav izdalītas. Aste ļoti kupla un īsa. Acis un nāsis veido sekli urbūmi.

Palangas tuvumā atrasta dzīvnieka figūra ar iegarenu galvu un pašauru purnu (83. att.). Acis ieurbtas, bet mute iegriezta. Auss vietā ir urbūms. Dzīvnieka kakls rūpīgi veidots. Ķermenis nav detalizēts. Iespējams, ka tā ir zirga galva, kaut gan lietuviešu padomju arheologs P. Kulikausks norāda, ka šī figūra tikpat labi var būt suns, zirgs, alnis vai pat aita.

Divas no dzintara darinātās čūskas, kas uzietas Aboras I vēlā neolīta apmetnē, ir stipri līdzīgas. Tām abām ir vijīgs ķermenis, acis rūpīgi iezīmētas. Vienai no tām iegriezta arī mute. Tās atveido tikai rāpuļa priekšgalu ar galvu un tai pieguļošo ķermeņa daļu. Tas nerada izbrīnu, jo tā ir sena tradīcija, kas piekopta visā akmens laikmetā. Parasti to izskaidro ar pirmatnējā cilvēka priekšstatiem par parciālo maģiju (veselā aizstāšanu ar daļu).

Austrumbaltijas neolīta darinājumiem dzintarā piemīt raksturīga īpatnība — vienkāršots cilvēka atveidojums. Starp zoomorfajām figūrām ļoti reti sastopams dabai tuvs



traktejums. Šajā sakarībā jāatzīmē Sārnatē mītnēs atrastais aļņa galvas atveids, kas dabiskuma dēļ pieskaitāms pie labākajiem zoomorfajiem dzintara darinājumiem Baltijas jūras baseina zemēs.

Antropomorfas un zoomorfas dzintara figūras līdz šim nav atrastas pārējās PSRS Eiropas daļas mežu joslas neolīta apmetnēs. Zoomorfās figūras ir uzietas Polijas Tautas Republikas un Dānijas teritorijā, kā arī pa vienai Norvēģijā un Somijā. Tie ir savrupatradumi, un tāpēc tos ir grūti attiecināt uz kādu noteiktu arheoloģisko kultūru. Ļoti in-

92. att. No dzintara darinātas putnu plāksņveida figūras. Ķermeņa formas vienkāršotas. Dzedzīkstes, Eiju, Zvidzes un Nainiekstes apmetnēs Lubāna klānos. Vidējais un vēlais neolīts.



93

93. att. No dzintara darināta zoomorfa figūra ar lielu galvu, plakanu purnu, iebūrtām acīm, uzsvērtiem priekšējā izciļņiem un īsu, kuplu asti. Valmas apmetne Vircezers krastā. Vidējais neolīts.

teresa ir Polijas Tautas Republikā Slupskā atrastā lāča figūra (90.a att.). Šī apjomīgā figūra ir ļoti dabiski veidota. Poļu speciālisti uzskata, ka tā pieskaitāma mezolītam vai vidējā neolīta ķemmes keramikas kultūrai.

Zēlandē (Egemarkā) atrasta no dzintara darināta aļņa galva (91a. att.). Tā attiecināma uz vidējā mezolīta Maglemozes kultūru. Tās datējums galvenokārt balstās uz virsmas rotājuma veidu (liklocis, krustojošās svītras u. tml.), kas ir līdzīgs ar Maglemozes kultūras kaula un raga priekšmetu rotājumu.

Tātad Baltijas jūras dienvidu un rietumu piekrastē uzietajiem zoomorfajiem dzintara darinājumiem ir raksturīgs dabisks traktējums, kaut gan Austrumbaltijā sastopamas arī vienkāršotas plākšņveida figūras.

TEMATISKI ZIMĒJUMI UN DEKORATIVI
VEIDOJUMI UZ MĀLA TRAUKIEM

Neolīta keramikas, respektīvi, māla trauku ornamentālos rotājumus reizēm atdzīvina tematiskie zīmējumi, kuri iekļaujas ornamenta ritmā vai arī veido patstāvīgas kompozīcijas. Senie keramiķi izmantojuši attiecīgam neolīta periodam un atbilstošai neolīta kultūrai raksturīgu ornamenta tehniku: ķemmes iespiedumus, dūrienveida iedziļinājumus u. tml. Šie tematiskie zīmējumi organiski iekļaujas keramikas ornamentālajā kompozīcijā.

Antropomorfi zīmējumi uz trauku virsmas ir maz izplatīti, lai gan ir sastopami visos neolīta periodos. Ar agro neolītu datējams Zvidzes apmetnē atrastais liels māla pods, kura augšdaļā izveidota antropomorfa figūra (96. att.). Poda virsma stipri nokvēpusi, tāpēc figūra grūti saskatāma. Tā veidota dūriena tehnikā. Ir uzieti tikai atsevišķi poda fragmenti, — tātd figūra nav pilnībā saglabājusies. Tās galvu veido ovāls, kaklu, plecus un rokas iezīmē divas dūrienu rindas. Figūra ir stūrainā, jo plecu līnija attiecībā pret lejup noslīgušajām rokām veido gandrīz taisnu leņķi. Plaukstas izvērstas uz āru. Apakšējo ķermeņa daļu veidojis rombs.



94

94. att. Ar auklas nospiedumu veidota cilvēka figūra uz māla trauka. Nidas apmetne Kuršu kāpās. Vēlais neolīts.

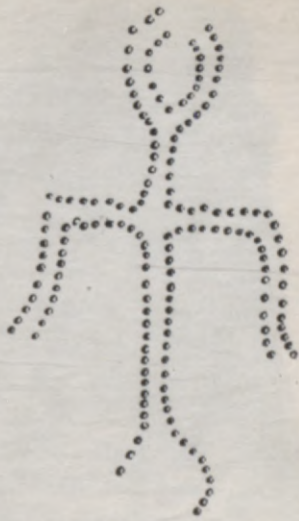


Virieša figūra uz Zvidzes agrā neolīta apmetnē atrastās mazās māla bļodiņas ir visai vienkāršoti veidota (95. att.). Figūras elkoņos saliektās rokas paceltas uz augšu, ķermeni un galvu veido divas dūrienu rindas. Uz šīs pašas bļodiņas ir otra daudz masīvāka un platāka figūra.

Antropomorfe zīmējumi uz Zvidzes apmetnē atrastajiem māla traukiem ir stilistiski tuvi cilvēka figūrai, kas veidota urbuma tehnikā uz šajā pašā apmetnē iegūtās vēlā mezolīta kaula plāksnītes (4. att.). Tas liecina par vēlā mezolīta un agrā neolīta kultūru ģenētiskajiem sakariem.

Uz Kuršu kāpās Nidas vēlā neolīta apmetnē atrastā poda cilvēka figūra veidota ar auklas iespaidumu palīdzību (94. att.). Galvu iezīmē ar šiem iespaidumiem veidots aplis, ķermeni — taisnas līnijas. Tādā pašā veidā attēlotas arī uz leju nolaištās un uz sāniem izplestās rokas un kājas.

Uz podiem sastopamas arī zoomorfas figūras: ūdensputns un čūska. Ūdensputna — pīles — figūras veidotas ar trīskāršu ķemmes iespaidumu palīdzību (97. att.). Putna kakls attiecībā pret ķermeni atrodas gandrīz taisnā leņķī. Ar ķemmes spiedoga malu veidota arī putna aste un spārni. Sādas ūdensputna figūras ritmiski iekļaujas kopējā ornamentālajā kompozīcijā, kuru veido ķemmes iespaidumu horizontālas joslas un bedrites. Ūdensputna figūras līdz šim atklātas uz Kvāpānu



96

95. att. Ar dūrienvēda iedziļinājumiem veidota stilizēta vīrieša figūra uz miniatūras māla bļodiņas. Zvidzes apmetne Lubāna klānos. Agrais neolīts.

96. att. Ar dūrienvēda iedziļinājumiem veidota stilizēta antropomorfa figūra uz māla poda. Zvidzes apmetne Lubāna klānos. Agrais neolīts.



97

97. att. Ar ķemmes spiedogu
veidota stilizēta pīles figūra
māla poda augšmalā. Kvā-
pānu II apmetne Lubāna klā-
nos. Vidējais neolīts.

II vidējā un Zvidzes agrā neolīta apmetnēs
iegūto māla podu fragmentiem. Uz Zvidzē
uzietā poda tās veidotas dūrienveidā.

Podi ar ūdensputnu figūrām sastopami sa-
mērā lielā PSRS Eiropas daļas mežu joslas
teritorijā — Karēlijas APSR, Ļeņingradas
apgabalā, Novgorodas, Vologdas un Arhan-
geļskas apgabalos, Baltkrievijas PSR, Komi
APSR un arī aiz šīs zonas robežām — Urālos.
Arheoloģe N. Gurina, kas speciāli pētījusi šo



98

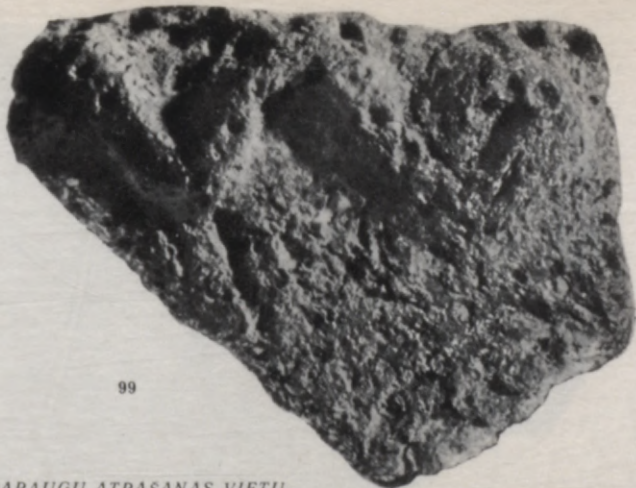
tēmu, atzīmējusi lielu stilistisku tuvību ūdensputnu zīmējumos šajā teritorijā vidējās neolīta kultūrās.

Tāpat dūriena tehnikā veidotas vijīgās čūsku figūras. Dūrieni kārtoti trijās vai divās rindās. Uz Zvidzes apmetnē atrastās agrā neolīta poda lauskas šīs figūras izkārtotas liklocī, bet uz Sventājas 3.B agrā neolīta apmetnē uzietā poda fragmenta attēlotas divas ar galvām kopā satuvinātas čūskas.

98. att. Dekoratīvs veidojums māla poda augšmalā — no mugurpuses attēlota cilvēka figūra ar ieplestām kājām un sānis izstieptām rokām. Sventājas 3.B apmetne pie Palangas. Agrais neolīts.

K. Vainoras foto

99. att. Dekoratīvs veidojums — vijīga čūskas (odzes?) figūra māla podā augšmalā. Aboras I apmetne Lubāna klānos. Vēlais neolīts.



99

AKMENS LAIKMETA MĀKSLAS PARAUGU ATRASANAS VIETU

Arheoloģiskie periodi	Latvijas PSR
Agrais vai vidējais mezolīts Vēlais mezolīts	Užavas upē (sa.) Lubāna ezera sēkli (sa.), Zaķu sala (sa.), Zvidze (a.)
Agrais neolīts	Lubāna ezera sēkli (sa.), Iča (sa.), Sārnatē (a.), Zvejnieki (kpl.), Zvidze (a.)
Vidējais neolīts	Dzedziekste (a.), Kvāpāni II (a.), Nainiekste (a.), Piestiņa (a.), Purciems (a.), Romi-Kalniņi (a.), Sārnatē (a.), Siliņupe (a.), Suļka (a.), Zvejsalas (a.)
Vēlais neolīts	Abora I (a.), Eiņi (a.), Kreiči (a.), Lagāža (a.), Leimanišķi (a.), Lubāna ezera sēkli (sa.), Malmutas upes grīva (sa.), Riņņukalns (a.)

Apzīmējumi: a. — apmetnes, kpl. — kapulauki, sa. — savrupatrādumi

Uz Austrumbaltijas neolīta māla podiem visai reti sastopami dekoratīvi veidojumi. Ir zināmi tikai trīs šādi podi. Uz viena poda malas ar ķemmes-bedrīšu rotājumu atveidota dzīvnieka galva (Zvidzes vidējā neolīta apmetne), uz otra — vīrieša figūra no mugurpuses ar izplestām kājām un sānis izstieptām rokām. Figūrai galvas nav, ķermenis slaidš, ar iežmaugtu vidukli un garām kājām (Sventājas 3.B agrā neolīta apmetne — 98. att.). Trešā poda augšmalā atveidota vijīga čūska, domājams, odzes figūra (Aboras I vēlā neolīta apmetne Lubāna klānos — 99. att.).

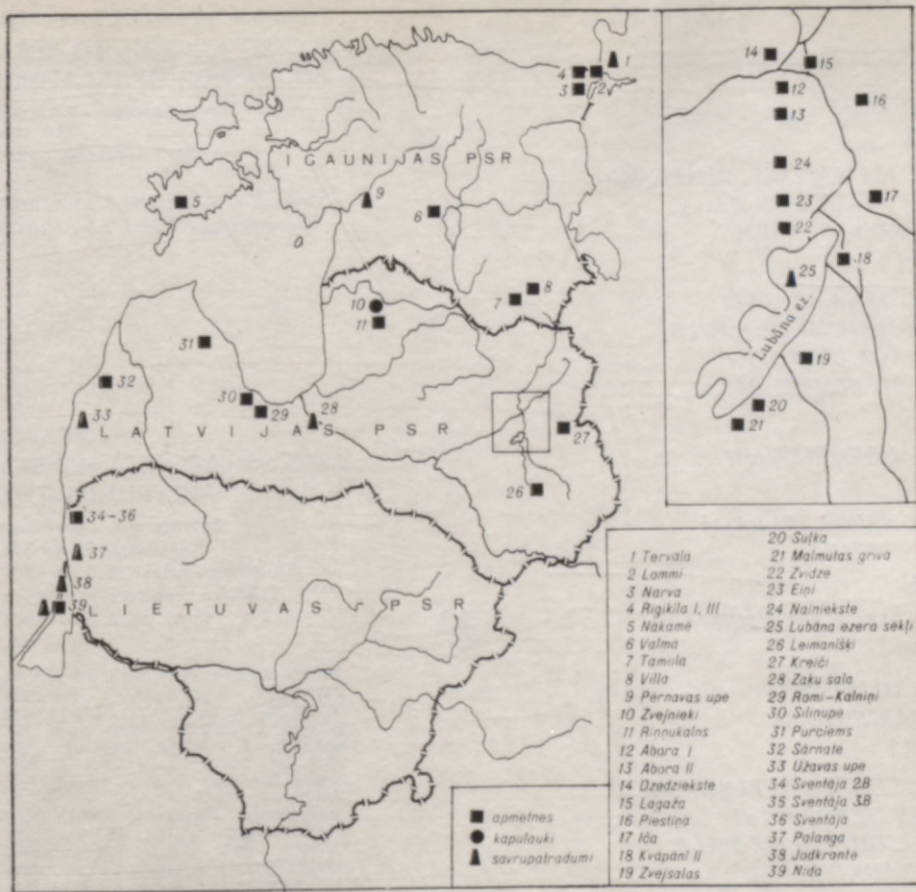
I. tabula

(APMETŅU, KAPULAUKU UN SAVRUPATRADUMU) VECUMS

Igaunijas PSR	Lietuvas PSR	Hronoloģija (pēc C ₁₄)
Pērnavas upē (sa.)	—	7650—5320 g. p. m. ē.
Narva (a.), Tervalā (sa.)	—	5230—4630 g. p. m. ē.
Rīgikila III (a.)	Sventāja 2.B (a.), Sventāja 3.B (a.), Sventāja 23. (a.)	3930—2955/2690 g. p. m. ē.
Rīgikila I (a.), Valma (a.)	—	2720—2220 g. p. m. ē.
Lommi (a.), Nākamē (a.), Tamula (a.), Villa (a.)	Jodkrante (sa.), Nida (a. un sa.), Palanga (sa.)	2170—1690 g. p. m. ē.

AUSTRUMBALTIJAS ARHEOLOĢISKAJOS PIEMINEKĻOS VEIKTO PETĪJUMU SARAKSTS,
KURU MATERIĀLI IZMANTOTI SAJĀ GRĀMATĀ

Nr. p. k.	Pieminekļi	Gadi	Vadītājs
1.	Abora I	1964.—1965., 1970—1971.	I. Loze
2.	Dzedziekste I	1971.	I. Loze
3.	Eiņi	1966.—1967.	I. Loze
4.	Iča	1937.—1938., 1961.	E. Sturms, F. Zagorskis
5.	Kreiči	1956.—1959.	F. Zagorskis
6.	Kvāpāni II	1974., 1976.—1979.	I. Loze
7.	Lagaža	1965.—1966., 1968.	I. Loze
8.	Leimanišķi	1961.	L. Vankina
9.	Lommi	1938.	R. Indreko
10.	Nainiekste	1964.	I. Loze
11.	Nākamē	1958.—1959., 1961.—1962.	L. Jānitss
12.	Narva	1954., 1957., 1960., 1962.— 1964.	L. Jānitss
13.	Nida	1974.—1977.	R. Rimantiene
14.	Piestiņa	1963.—1964.	F. Zagorskis
15.	Rīgikila I, III	1951.—1953.	N. Gurina
16.	Riņņukalns	1874.—1875., 1877., 1895., 1913., 1943.—1944.	K. G. Ziverss, K. Lēviss of Menārs M. Eberts, E. Sturms
17.	Romi-Kalniņi	1970.	L. Vankina
18.	Sārnate	1949., 1953.—1959.	L. Vankina
19.	Siliņupe	1954.	L. Vankina
20.	Sulka	1964.—1965.	I. Loze
21.	Sventāja 2.B, 3.B, 23.	1966.—1972.	R. Rimantiene
22.	Tamula	1946., 1956., 1961., 1965.	L. Jānitss
23.	Valma	1950., 1953.—1958.	L. Jānitss
24.	Villa	1951.	L. Jānitss
25.	Zvejnieki	1964., 1966., 1969.—1971.	F. Zagorskis
26.	Zvejsalas	1968.—1969.	I. Loze
27.	Zvidze	1973.—1975., 1981.—1982.	I. Loze



AKMENS LAIKMETA MĀKSLAS PARAGU ATRASANAS VIETAS AUSTRUMBALTIJĀ

SATURS

IEVADS

5

1. TEMATISKI ZIMEJUMI
UZ KAULA UN RAGA
PRIEKSMETIEM

21

2. ORNAMENTALI
ROTAJUMI UZ KAULA,
RAGA UN KOKA
PRIEKSMETIEM

30

3. KOKGRIEZUMI

49

4. KAULA UN RAGA
GRIEZUMI

61

5. MĀLA SIKPLASTIKA

99

6. DZINTARA
DARINĀJUMI

111

7. TEMATISKI ZIMEJUMI
UN DEKORATIVI
VEIDOJUMI UZ MĀLA
TRAUKIEM

127

ИЛЗЕ АЛЕКСАНДРОВНА ЛОЗЕ
ИСКУССТВО КАМЕННОГО ВЕКА
В ВОСТОЧНОЙ ПРИБАЛТИКЕ

Издательство «Зинатне»
Рига 1983

На латышском языке

Обложка и макет ЭЛГИ БУРОВОЙ
Фотографии ЛЕОНА БАЛОДИСА

ILZE LOZE

AKMENS LAIKMETA MAKSLA
AUSTRUMBALTIJA

Redaktore S. Cepurniece

Māksliniece E. Burova

Mākslinieciskais redaktors G. Krutojs

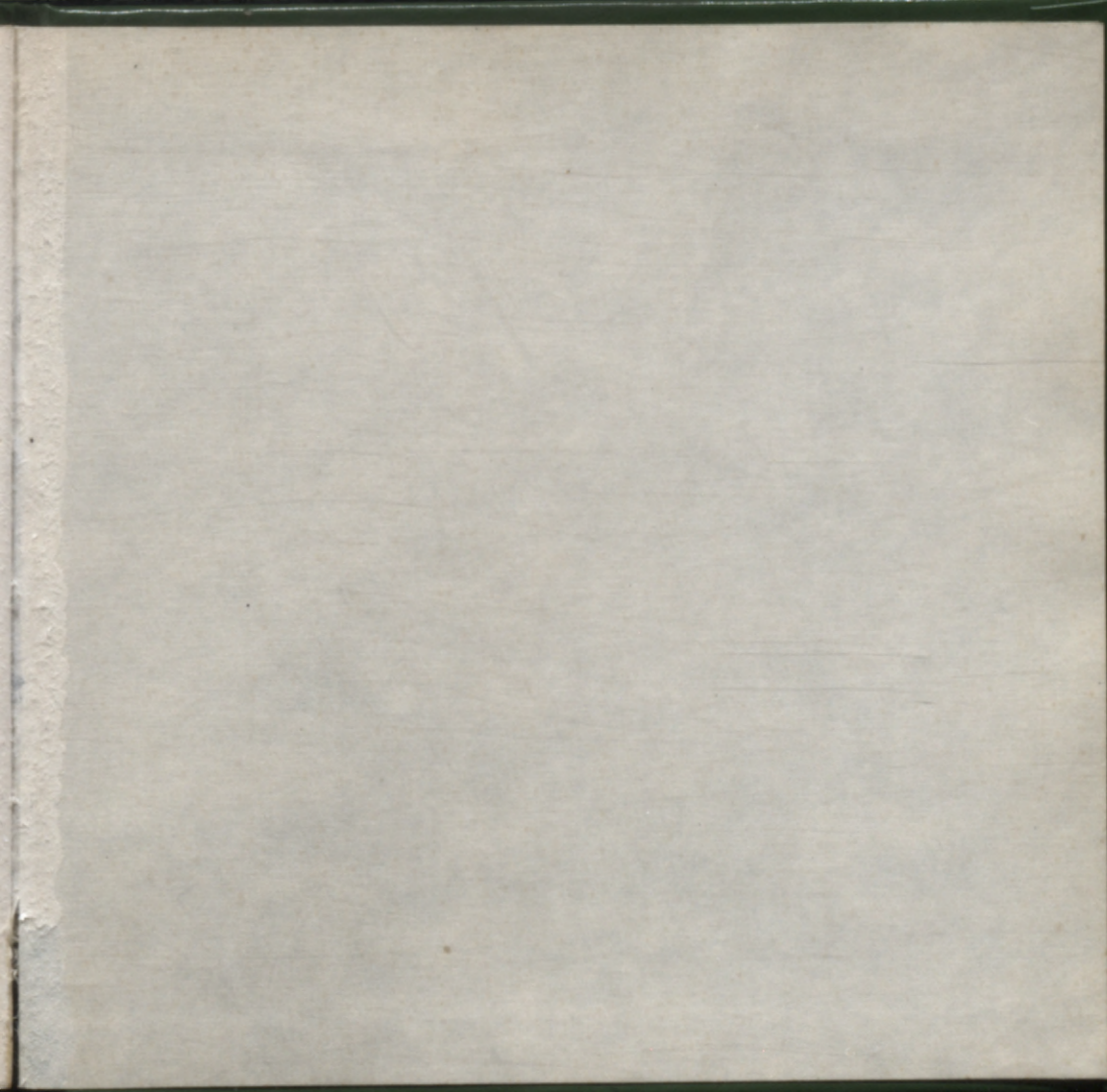
Tehniskā redaktore V. Kļaviņa

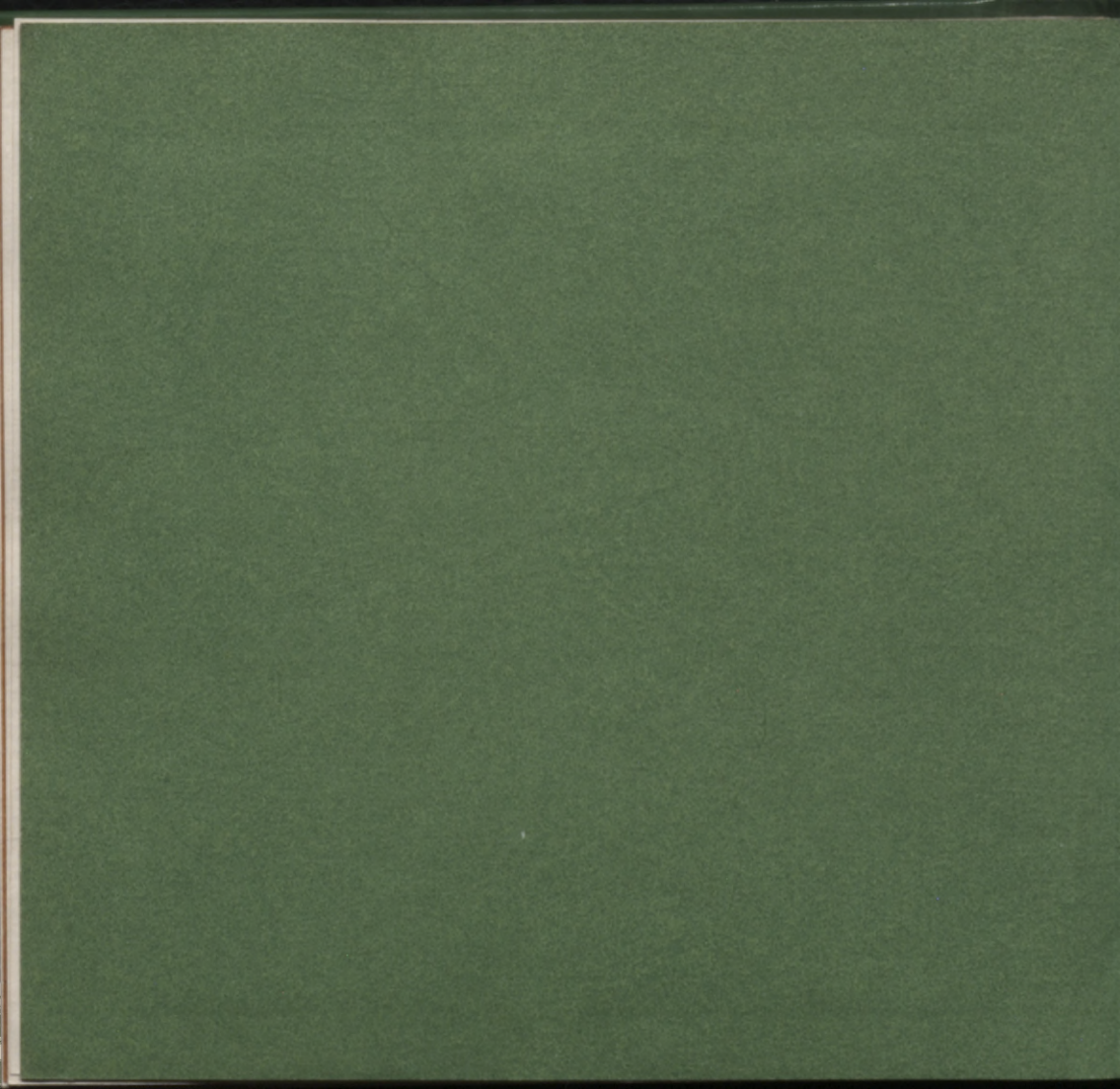
Korektore I. Saļņonova

ИБ № 2063

21

Nodota salikšanai 19.04.83. Parakstīta
iespiešanai 22.09.83. Formāts
60×90/24. Krita papīrs. Literatūras
garnitūra. Augstspiedums. 5,66 fiz.
iespiedl.; 5,66 uzsk. iespiedl.; 5,66
uzsk. kr. nov.; 6,28 izdevn. l. Me-
tiens 8000 eks. Pasūt. Nr. 101301.
Maksā 1 r. 40 k.
Izdevniecība «Zinātne», 226530 PDP
Rīgā, Turgeneva ielā 19. Iespiesta
Latvijas PSR Valsts izdevniecību,
poligrāfijas un grāmatu tirdzniecības
lietu komitejas Rīgas Paraugtipog-
rāfijā, 226004 Rīgā, Vienības
gatvē 11.





LATVIJAS NACIONĀLA BIBLIOTEKA



0307095655

340

1 r. 40 k.



AKMENS LAIKMĒTA MĀKSLA