

B
2

for B

Sw. Jahna Beedribas rakstu apgabdiņa.

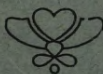
Pilsehtas diakonija Rigā

šawā glahbschanas un kopschanas darbū.

— — —

Sarakstijis

mahzitajs **G. Hillners.**



Rigā.

Dabujams pee Fonck & Poliewsky.

1915.

L
KX

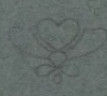
Druck und Verlagsanstalt

Die Geschichte der

Druck und Verlagsanstalt

Дозволено цензурою. Рига, 23-го февраля 1915 г.

Verlagsgesellschaft



Druck

Druckats pee W. F. Häcker, Riga. 1915.

L. V. B.
ina 1/4 1/9

28

I. Darba fahkums un augums.

Silwezes peeminâ palikš neaismirstams milsu fugis „Titanis“ un wina breefmigais gals. Kad schis jaunlaiku technikas lepnums bij gatavs, tad tif bij ko daudzinat wina leelumu, glibtumu, ahtrumu, drošumu. Tur bij gabdats par wisu šodšiwes ehrtibu, ar ko isglihiba tagad apradusi fausâ semê. Pasitawa un speestawa, slimniza un darbnizas, peldu weetas un sporta leetas, wifs, wifs bij atrodams schini pel-doschâ pilšeptâ, apdšiwotâ no kauschu tuhštoscheem. Nosauzot wina pehz greeku tautas teiku milscheem jeb titaneem, laifam gribeja apgalwot, ka ari schis warenais esot apbrukots dihwai-neem spēheem, ka tur pilnibas sîkâ wairs netrubbstot neka.

Un tomehr tur ka trubka. Kad ledus kalnam usbruhlot fugis grima, tad israhbijâs, ka trubka glahbšchanas laiwu, gan ne pawisam, tomehr preeksch tif daubseem nebuht nepeetifa ar tàm, kas bij.

Ari tàs milsu pilšeptas, kas stahw sawâ weetâ, apgabajas muhsu deenâs ar wisadeem spēheem, riškeem, eestahdem, kas ween tif war weizinat un nodrošinat kauschu labklahjibu. Muhsu leelpilšeptâ Riga tagad skaitas ap 500,000 eedšiwotaju, tas ir wairak kâ 1/3 no teem zilweeem, kas apdšiwot Widsemi gan pilšeptâs, gan lauku draudsēs. Saprotama leeta ari, ka Riga šaplubst laudis no malu malam, jo tur daubs ko atrod, kas lih-dšina dšiwes zeku un paweeglina listena nastu. Skolas ehtas tur zeltas kâ pilis, pilšeptas slimnizas isstatas pehz wesela zeema, uhdens un gaisma eewesti tawâ dšiwotli, pakustini iifai purstu, un wina straume atweras. Sarisfmes lihdsjekti tewi nowed ahtri us darba weetu, waj tur, kur tu meklê arpuhtu sakumôs.

Daschi jo ahtri un sposchi teek us preekschu sawâ mantas stah-wotli. Weena gada laifâ daschs pilšeptas weikalâ wairak man-tojis nekâ us semem no saweem laukeem 10 gadôs. Bet zif ir to, kas paspehlê, kas saudê naudu, weselibu, godu,



tizibu, dšihwibas preeku, kas grimst un slihtst šadsihwes wiktōs? Tapa jau apgahdata wīnu labad dāšča laba glahbschānas eestahde, wišadas patwerfmes un kopschānas westas. Bet israhdijs ašween, ka to bij par maf. Israhdijs ari, ka jašalāfa ihpāšči tee, kas jau eerauti pasušchānas dšikumōs un iifko wehl turas uhdens wirsū. Šheem pagrīmuscheem tīfai glahbschānas laiwina peewedīs palihgu.

Glahbschānas laiwas amatu jau kopsch 13 gadeem usnehmuš Rigas pilsehtas diakonija. Tefahzejs bij mahzitajs Tškarš Šchaberts. Tērbatas augstskolā mahzibas gadus pabeidšis, wišch dewās wehl us Berlini. Tur ar dedšigu širdi un spēhzigu rofu mahzitajs Stoeckers bij paplašchinajis un pazehtis „pilsēhtas mīšiones“ darbibu. Wišch draudschu mahzitateem peebeedroja wihrus, kas nebij studejuschi Deewa wahrdu šinibas augstskolās, bet nahza no šchahdeem, tahdeem amateem: školotajus, komijus, amatneekus. Dāšči no wineem bij šagatawoti garigai darbībai tā šauktōs brahšu namōs jeb diafonu eestahdēs. Wišēem bij jābuht tizibā štipreem un drošheem. Jo wīnus tā „mīšionarus“ šuhtija šatru šawā pilsehtas eezirkni taišni pee teem, kas beidsamā netizibā šawus behrnus wairs nelika ne křišit, ne eeswehtit, kas grībeja šopā dšihwot bes šalaulāschānas un no Deewa atrahwās pawīšam. Lihds ar tizibu pee daudseem bij panihzīs ari tīfums, tā ka no godigas mahjas un darba dšihwes noklihdā lihds ar šaweem behrneem palaidnu un noseedsneeku zelōs. Šchos Berlīnes mīšionarus jāunais ridšneeks nu pawadīja pa juntu istabam un pagrābu dšihwofleem, luhgšchānas štundās un behrnu deewafalpošchānās, šamilijas wafarōs un tautas šapulžēs. Štrahdaja ari lihds, kad īšdalīja špredīka lapīnas pa eelam šuhrmaneem, eelas štrahdneekēem wāš mirušcho peemīnas šwehtdeenā kapšētiās, štahweja klahht, kad šehnu pulžini dšēdaja garigas dšēefmas mīšlu mahju šētiās. Wehrīgās azīs raudšijās, šā pa pilsehtas malam nogurušchee šabrikas štrahdneeki īškopa šawus atpuhtas dahršīnus. Lihdsjubtigā širds eeschehlojās, kad šwehtdeenās rihdōs klahja galdu un študināja Deewa wahrdu dšehrašeem, klaidoneem un žiteem, kas nahza no leelzekeem un šehimalam.

Rà Berlīnes pilsehtas mīšionē, tā zentīgais mahžeklis wehl nodarbojās ari tanīs preekščsihmīgās kopsčanas un glabbsčanas eestabbdēs, ko slawenais mahžitajs fon Bodelščwinghs bij dibinajis Bielefeldes pilsehtas turumā. Tur augstskolas audseknim, kā wīseem diakoneem, kopejeem, bij jawalkā silais preekščauts waj nu grihdu tihrot, waj meesā un garā šakropšotos masgajot. Pehz gada laifa aikal pahrnahzis dšimtenē, atweda lihds pilnu puhru derigu sehklas graudu, kam šawā laifā bij nest teizamus augkus muhsu semē. Rā pee mums parasts, wīšč papreekšč pawadija tā šauktio kandidata gadu kuhdā lauku draudšē, proti Ropaschōs. Tur wīšč nu nodomaja padsihwot weselu nedeku pagana nabagu mahjā, lihdsi pazeesdams wīšu, kas tahdā weetā japazeesch deenam, naktim. Zif nu, kā eefahzejs latweeschu walodā, to spehja, jaunais kandidats pamahzija un eepreezinaja nabaga dwehseles ar Deewa wahrdeem. Tāpat wīšč ari kopa nespehjneekus meefas wahjibā, turflaht pamudinaja un ismahzija paškus nabagus, kas wehl bija spehzigaki, apkopt un apmasgat wahjafus beedrus. Kas weenā weetā bij strahdats, atnesa šwehtibu wairaf weetam. Duhšhīgais strahdneeks aprakstija Rīgas wahzu awisē, „ko nabagu mahjā bij peeredsejis un peedsihwojis“. Zaur to wīši Widsemes mahžitaji tifa pamudinati, pa šawām draudsem šmalki isklauščinat, kā šahwot ar nabagu mahjam un wiespahr ar nabagu apgahdasčanu. Wairaf weetās tad ari islaboja wezus truhkumus, waj ari gahdaja palihdsību pa jaunām tefam.

Rīgā mahžitajs Šchaberte usnehma darbu 1894. gadā, Gertrudes basnīzas wahzu draudšē. Šhi draudse, wina wadita eefšesas mīšiones garā, iskopušes par ihstu šwehtnīzu un ihstu darbnīzu. Tur ir tiziba, kas zaur mihlestibu parahdas spehzigā. Tur wīšadi spehki šaukti palihgā, draudses kopejs un draudses kopeja, brihwprahrigi nabagu apkopeji un basnīzas apšalpotajas, tur ir beedribas jaunekšēem un jaunawam, Sila Krušta beedriba un behrnu patweršme.

Šai nu gan 10,000 dwehseku leelā draudšē darba peetifa, tomehr jaunā mahžitaja redses aplōfa meeti bij špraušti plasčaki. Pa wīšu pilsehtu parahdijās truhkumi un šaunumi, ko newareja aplarot no kanzeles ween. Tuhkšošču tuhkšošči jau wairs ne-

gabja basnizā, ihpafchi tahdi, kas bij fristigās tizibas waj fekli smahdetaji, waj nifni pretineeki. Wezai Rīgas pilsehtai bij peenabzīs pahrejas laimets fā laizigā, tā ari garigā sīnā. Tirdsneezibas pilsehtai bij peebeedrojufēs ruhpnēezibas pilsehta. Tifa dibinatas milsu fabrikas, fā Ģenifšs pee Aleksandra wahrteem un Prowodniks Sarkandaugowā, kas dema darbu un pelnu tuhftoifcheem strahdneeku. Tā fā pilsehtā dšihwofki bij deefgan dabrgi, iszehlās gar Rīgas malam strahdneeku zeemi Safulaufā, Nordeļōs, Ilzezemā, Beerindōs, Šchreienbuschā un zitur. Dšihwoja nu tur zilweki no 5000 libds 10.000, brugeja eelas, atwehra weifalus, it ihpafchi daudz dšertuweš, bet šchās pilsehtas palifa bes basnizam. Pat tahdi laufu draudschu behrni, kam us semem augot firdi eeaugufi ari deewbijiba, pilsehtas dšihwē pahraf ahtri atšwefschinas no basnizas un Deewa wahrdeem. Wisahtrafi tas noteef ar jauneem zilwekeem, kas weeni pafchi dodas us pilsehtu un ar to pafchu reifi peepeschi atšwabinas no libdsšchinigās wezaku wahibas un tifpat darbā fā domās grib dšihwot „us šawu roku“. Pret štraumi turetees, to reti kahds grib un špeji. Un ta leelā štraume, kas tāpat fā zitās fabriku pilsehtās jo ahtri eerahwa šawā dšelmē strahdneeku rindas, bij sozialdemokratijas kustiba. No austrumeem un reetrumeem bij eelidojufchas šarfanas dširksteles. Awifschneeki, kas bij ee-elpojufchi nihilistu un socialistu garu, to bij lubfojufchi isplait tautā zaur šawām lapam. Ahrfemneeki, kas fā preefšchstrahdneeki bij atšaufri jaunufzeltās fabrikās, pedewās paslepen par pamahzitajeem, fā isfarot jaunu stahwofki strahdneekeem pret darba dewejeem, ušstahdot prašbas un štreifojot. Šhpafchi tad, kad jaunai ruhpnēezibai, kas šoti ahtri bij usplaufufi, usnahza pirmā leelā krihse, sozialisteem bij brihdīs jo isdewigš, agitarijas tihflu ismest pa strahdneeku pulkeem, palifufcheem par besmaifēs zilwekeem. Pluhdi zehlās. Mahzitajs Šchaberts, atšibdams, ka nu ešot pehdejā štunda, ufzelt dambjus pret draudofcheem wilneem, 1898. gadā ar kahdeem draugeem isštrahdaja statutus jaundibinašamai beedribai tizibas un tifkuma kopschanaī lutera draudīsēs. Bet ne gubernatorš, ne ministrs nepeekrita apštipri-našchanaī, jo basnizu Rīgā ešot deefgan un tifkuma sīnā femifšks

fopschanas usnehmums ne-efot wajađsigs. Ka ta bij pabrskati-
 ſchanas, tas azim redsot parahdijās, kad Rīgā eedegās pirmāis
 streiks dumpoſchanas weidā. Gan isdenās waldibas warai leesmas
 nodseht. Bet apakſch ahrigās ſahrtibas balkeem un grihdam tās
 ſwehloja to teesu stipraki. Wehl ſahdus pahra gadus zeetās tee
 wihri, ſam leeta ſirdi dega. Tad wairš newareja rimtees. Ja
 beedriba nebija nodibinajama, tad paſcheem darbiba un atbildiba
 bij janem uſ ſaweem plezeem un bij jameſlē draugi, ſas pa-
 lihdseru naſtu neſt. Pee mahzitaja Schaberta bij zeemā Rīgas
 jubymalā mahzitajs Maſſis Braunš, Berlīnē pilſehtas miſiones
 waditaja galwenāis palihgš. Saſauza kopā maſu ſapulzi Maſorōš,
 mahzitaja Schaberta waſaras dſihwokli. Mahzitajs Braunš iſ-
 tehloja pilſehtas miſiones darba weidu un panahkumus Berlīnē;
 mahzitajs Schabertis peerahdija, ziſ wajađsiga tahda pate darbiba
 ari Rīgā, un mineja, ſas jau eſot pamehginatš un eefahktš. Sa-
 pulze, kurā bij ari ſirmais mahzitajs L. Katterfelds no Jelgawas,
 waronis tizibā un wadonis mihleſtibā, apnehmās pirmajam
 gadam ſawahkt 3000 rubluš. Pirmajā komitejā eewehleja mah-
 zitajus D. Schabertu un R. Kelleru un tirgoni Th. Prieſfornu.
 Par ſpihdekli darba zetā iſwehlejās bihbeles wahrdu: „Neklejat
 pilſehtas labumu“ Jerem. 29, 7. Noſaukums: „P i l ſ e h t a š
 d i a k o n i j a“ atgahdinaja, ſa te uſnemis amais „ſalpot un kop!“.

Ismahzitus ſtrahdneekuš ſaukt no ahrſemes nebij brihw.
 Zehlās jautajums: Waj atradiſees tevat pee mums tahdi, ſas
 gatawi atſtaht paraſto amatu un droſchu maiſi un ſalpot tam
 Kungam gluſchi jaunā zetā, kur ne darbs, ne maiſe nebij ſkaidri no-
 ſakami? Atradās gan 3 wihri, ſas lihdsſchinejās darbibas muitas
 bubdu un tihklus atſtahja, turot par augſtaku preeku, ſwejot tam
 Kungam zilwekuš. Tee bija: jaunais komijs G. Anderſonš,
 ſas jau jauneku beedribā bij lihdsſtrahdajis, agrakais ſkolotajs
 Peter ſonš, ſam mati bij jau ſirmi, bet ſirds wehl tizibā dedſiga,
 un ſkolotajs Haeuſflerš, ſas jau bij apſtrahdajis ehriſſkainu
 ſemi zeetuma ſkolā. Weſ ſcheem 3 diafoneem kā inſpektors ſtrah-
 daja lihds kandidats Bergengruenš. Gatawi wiaſi bij ſtrahdat
 eekſhejā miſionē, bet ſagatawoti uſ to wehl nebij. Mahzitajs

Schaberts 3 mehneschus ilgâ laifâ winus eepafihstinaja ar eefchejas misiones nolubfu un nosihmi, winas wehsturi un winas nosarem, turklaht ar basnizas un sabshwes apstahkeem muhsu dsmitenê. Pehz tam wif 4 mahzekki dewâs us Berlini, lai wehl 3 mehneschus mahzitôs, tur lihdsstrahdajot pilsehtas misionê. Râ jaunam juhrneefam gan der ari grabmatu mahziba, bet gataws winsch top sawâ amatâ tifai wehrâ un wiknôs, tâ ari scheem mahzkeem tifai leelpilsehtas juhrâ bij isdewiba, dotees us augfchu un raudsit, fâ us ta Kunga wahrdu dabu wilft labu lomu.

Muhsu pilsehtas diafonija gribesa rofu rokâs eet kopâ ar muhsu basnizu. Tapehz katram diafonam peeschkhra kahbu pilsehtas eezirkni, bet turklaht winu peebeedroja schini eezirkni weenas draudses mahzitajam. Inspektoram Bergengruenam peeschkhra Gelfsch-Nigas eezirkni un winu eezehla par palihgu Petera basnizâ. Diafonam Haeuffleram nodewa Petrogradas preefchpilsehtu un turklaht winsch bij par kестera palihgu Gertrudes basnizâ, diafonam Anderfonam peekrita Maskawas preefchpilsehta ar Jesus basnizu fewischki un diafonam Peterfonam Pahrdaugawas eezirknis un Martina basniza fewischki. Sinams, ari ziti mahzitaji wineem usdewa darbu sinamâ eezirkni. Virmee foki tika sperti „apmekleschanas darba“ zekôs. Mahzitajeem, kam draudses lozekki skaitami no 10,000—20,000 un dshwo istaisiti pa wifam pilsehtas malam, neubht naw eefpehjamâ, pascheem nokluht wisâs weetâs, fur japahrleezinas, waj peenestâs subhsibas pateefas, fur japahr-mahza tahdi, kas padodas negoda dshwei, fur jastiprina dwehjeles, kam slahpst pehz Deewa. Pirmajâ gadâ diafoneem 280 reises bij jausnem tahdas gaitas, 40 reises pee laulateem, fur meers bij sudis, 14 reises pee pahreem, kas nelaulati dshwoja kopâ, 52 reises pee tahdeem, kas frituschki negodâ, 40 reises pee dsherajeem un 23 reises pee palaisiteem behrneem. Pee ta katram strahdneefam wehl peenahza klahht ziti darbi. Mahzitajs Bergengruens tureja bibbeles stundas ewangeliskâ atturibas beedribâ un isfwehdeenas deewwahrdus Schreienbuschas zeemâ. Diafons Haeufflers apmekleja zeetumneefu gimenes un notureja deewwahrdus ari igauuu behrneem. Diafons Peterfons tureja behrnu

deewwahrdus Agenēskalnā un apmekleja Aleksandra augstumu
klīnizā seewetes, kas padewuschās neschibstibai par kalponem,
lai šchām pasuduschām dwehselem netruhtu kopschanaš.

Kad pirmais gads bij apkahrt, aifina, ka darbs wišadā sinā
jaturpina. Gewehleja wadibas komiteju. Statutu apstiprinašchana
kā nebij, tā nebij panahkama. Tapeh; newareja usāemt plaščakas
darbības atklahtās šapulžēs. Tad peenahza breefmu deenas, kur
rewoluzija wisur šafauza šawas šapulžēs un iskleedsa šawus trakuma
kleedsēnus: „Nost ar Deewu, nost ar waldbibu, nost ar wezakeem!“
Ar tahdeem pretineeku bareem diakonu pulžinšč newareja usāemt
atklahtās žihnas. Weens diakons usnehmās isdalit šahdu freetnu
rakstu strahdneekem, kuri ispluhda pa fabrikas wahrteem. Bet
tuhlin ar waru israhwa winam wišu pakū un nometa to eelas
dubšōš. Atlikās tīfai, pa mahjam apakšč ischetrām azim rakstus
isplatit, un tā ari isdewās, daščam labam jauneklīm, kas jau bij
sozialisteem parakstijees, atwehrt azis, ka tahdā kahrtā lauschot
pawalsšneežības šwehrestu keisaram un eefwehtišchanas deenas šoli-
jumu Pestitajam. Un kur ari mahjas durwis aišwehrās tahdai
pamahžibai, tur tatschu aišluhgščchanas atrada wakā debešu durwis
par labu peemahniteem un pawesteem.

Kad rewoluzija bij pahwareta, israhbijās, ka tizības dšihwe
draudšēs stipri bij noslihdējusī us leju. Gan diwas jaunās bas-
nizas nu tapa gatawas, Jaunā Gertrudes basniza 1906. gadā
un Krusta basniza 1910. gadā; turklaht draudšēs paščas šahka
uskoptees, dšihweem draudšēs lozekkeem lihdsštrahdajot pee nabagu
apšopščchanas, behrnu deewwahrdōš, Silā Krusta šapulžēs. Tomehr
pilšehtas diafonijas darbiba bij japaplašchina weenumehr. Šo
pilšehta augdama auga, ihpafchi ar eenahzejeem. No teem lee-
lakā daka ilgi kawejās, famehr peerakstijās pee šahdas draudšēs.
Masleet brihwaki pilšehtas diafonija wareja riškotees, kad bas-
nizas teefa winai bij isgahdajusi no gubernatora atkauju, pa lu-
teranu mahjam dahwanas lašit. Apstiprinata gan wehl netika,
bet neleedsa winai pat isdot laikrakstu: „Sinās no Rīgas pil-
šehtas diafonijas“. Beidsot 1909. gadā isdewās tift pee likumīgas
statutu apšardšibas. Gadu eepreekšč bij apstiprinata Šw. Jaha

beedriba, kas gribeja weenot un weikt eefšhejas mifšones darbibu pa wifu Baltiju. Šhi Sw. Zahna beedriba nodibinaja ari fewiſchku nodaku Rīgā, un ſchi Rīgas nodaka nehma pilſehtas diafoniju ſawā paſpahrnē. Tā nu wina ſawā darbībā bij deesgan paſtahwiga un brijwa un tai netrukka wairš likumigu teeſibu droſchā pamata.

Muſſu deenās wiſur tā preekſchneeki, tā ari ſaimneeki ſche-
lojas par to, ka lihdsſtrahdneekēem kaulōs degot „aiſeeſchanas
drudſis“. Rīgas pilſehtas diafonijai ta ir iſta goda ſihme, ka
wīnas ſtrahdneekōs walda paſtahwibas garš, lai gan tur naw
nekaſdu ſelta deenu. Pirmā weetā te jamin mahzitajs Šhaberts,
kaš nu jau kopſch 13 gadeem beſ kaſdas atlihdsības nenogurſtoſchi



m. Burchards m. Šhaberts d. Apkalns d. Andersons
d. Guhlke d. Degenharis d. Häußlers

ſtrahdajis kā waditajs preekſchgalā. Pirmais inſpektors mahzitajs
Bergengruens, noſalpojis 6 gabus, aiſgahja uſ Zehim par wahju
draudſes mahzitaju. No ta laika mahzitajs A. Burchards eeſtabjees
par iſto darbwedi, aiſween wairak un wairak darba kaudamš
few uſtraut, buhdams wiſur par widutaju un klusu iſpilditaju,
nemekledams few nekaſdu godu. No pirmajeem 3 diafoneem
Peterſona tehws atteižās no amata, tadehļ ka 1905. gads par-

daudf bij fatrizinajis wina agraf tik sipros nerwus. Fahrdaugawâ peenahza flahf 2 diafoni, abi agrafee skolotaji, papreefchf Torna-kalnâ P. Apfalns (1903), tad Safulaufâ M. Stehge (1910). Bes fcheem wehlat eestahjâs darbâ wehl 4, fas sawam amatam bij fagatawoti waj nu tepat muhfû walsti, waj ari ahrsemês, proti: A. Guhlfe, E. Birsuls, A. Suhfans un A. Kleins. Beidsot fcheem wihreem wehl peebeebrofees agrafais mefchfungs Bernhards fon Boettichers, fas no azu wahjibas peeefpeests bij atstahjis sawu amatu. Dshwâ tizibâ winfch jo derigi kalpojis pilfehtas diafonijai ir ar sawâm tshaklam kahjam, ir ar sawu weiflo fpalwu. Zif fwehtigs un fefmigs fcheem strahdneefem darbs bijis un tagad wehl ir, tas wifladat buhs redsams, teh-lofot, uf fuxeeni amata zeki winus nowed un fahdâs darbnizâs wini strahdâ.

II. Darba zeki un darba weetas.

I. Pasudufcho dwehfefku meklefchana.

Tihri jaistruhfistas par to, zif ahtri un zif dshwi lauzineeki war grimt leelpilfehtas grehfku postâ. Rahdam turigam faimneefam netifâs wairs femi strahdat, winfch ifdewa sawas no tehwu tehweem mantotâs un pilnigi ismafaiâs mahjas uf nomu un dewâs ar fcewu un behrneem uf pilfehtu. Tur weeglaki un ahtraki warefchot tift pee bagatibas. Ilgi, bet welti winfch meklefâs. Tad winam peeefola preefchpilfehtiâ alus bodi ar eebrauzamu weetu un mehbeletâm istabam. Winfch to atshft par warenu eestahdi. Jhpafchi fcewa preezâs, fa nu warot pilnigi baudit pilfehtas dshwi. Tifai wezâ behrnu meita nemas naw meerâ ar jauno dshwi, un daufschanos nakis pa istabam wina nosauz par grehfku. Bet faimneefem tas gabals ihsti patifa. Tas tafschu eenef, wifs norit jautri, aifween jauni weefi, aifween alus un gramofons, — un brihwa mihlestiba. Bet laimes ehfa fabrufa jo ahtri. Rahdu deenu faimneefs ar sawu 14 gadus wezo dehlu nonahza pee diafona wina runas stundâ. „Dodat man padomu“, wihrs ismifis luhfsas. „Mans dehls bij lihds fchim paklaufigs behrns un ufzihfign skolens. Bet nu wairs nepaleef neweenâ skolâ.

Aisween atfreen atfal us mahjam, lai tur pakawetos — istabás pee neitflám feewam un peedsehruscheem wihreem. Tur winsch stundam fehd pee gramofona galda un nofkatas, tà weefi dauwas un gahnas.“ Afaram birstot, wihrs schehlojas tabtak: „Rà puika, tà ari feewa famaitajufchees. Man wina usteiza laulibu un nu dsihwo laulibas pahrkahpschanâ gluschi atflakti, manâ un behrna preefkchâ. Laimigi mehš dsihwojâm kopâ 15 gadus, tagadejo beskaunibu newareju ilgak zeest. Tapebz isgahju no dsihwokta, lai gan wifs weifals bij jaatstahj winai. Un turklaht mani behrni! Puika jau ir pasudis. Kas isnahks no muhsu masâs meitas! Ak, es nelaimigs zilweks! Kur lai paleesu, ko lai eefahku! At-pakaf us semem newaru eet. Sawas mahjas esmu us wairaf gadeem isnomajis, un pilsehtâ nogrimst man feewa un behrni!“ Tâ lasams kahdâ pilsehtas diakonijas lapâ. Naw peeminets, waj dwehfele tifai atweeglinajufes, fawas ruhktas behdas isfubdsot, jeb waj ari diakonam isdewees pazelt grimufkos. Ra tas teefcham ari panahkams, redsams ziâ lapâ. Kahds fabrikas eerehdnis ar fawu feewu dsihwoja pahriizis un labakâ fatizibâ. Weenigais behrninsch wineem bij miris. Darbu winsch ispildija it teizami. Tifai pebz Deewa mas ko prahija. Basnijâ gahja weenigi aughtôs fwehtôs; kur bibbele bij palikufi, paschi nesinaja. Swabado laiku pawadija wisadâs ispreezâs. Seewa, buhdama fmalckuhrigaka, wehl turejâs puslihdš godigi, bet wihrs aisween masak un masak spehja fawalditees. Winsch padewâs dserfchanai, arween beeschaf un beeschaf apmekledams dsertuwes un wehl faunakas weetas. Ari darbu winsch nokaweja koti beeschi, kamehr beidsot wizu atlaida no weetas pawisam. Nu iszehlâs laulato draugu starpâ strihdus un kildas. Seewai bij jaet pekâ. Ja wina nepahrnefa deesgan naudas dserfchanai, dabuja siteenus. Wihrs grima wehl dskaf. Kamehr feewa bij darbâ, winsch aisweda no mahjas mantas us lombardu, waj ari ispahrdewa schihdu uspirzejeem. Nauda isgahja par degwihnu. Seewai to aisleedsot, bij jafanem no fauna fiteeni. Zits nefas neatlitâs, tà istabas aissehgt un issargat no paschas wihra wehl ruhpigak nekâ no sagta un laupitaja. Nu winsch mehginaja eelausteess eefkchâ

tani brihdi, kad wina pahrnahza mahjās, peekaudams seewu pat uf eelas. Tad wina lubkosa sagfchus waj nu preeksch, waj pehz parastās stundas eelihst fawâ istabâ, un tur eeslehgufes, weena pate raudaja ruhčas afaras. Sawâ ismifumâ beidsot aisgabja pee fawa mahzitaja. Schis noprata, ka wihrs gan laikam welti buhs fauzams, un zaur poliziju aizinats, nepawifam neatwehrs fawu sirdi pamahzibai. Tad nu diafonam usdod, wihru apmeklet. Garas farunas notika starp scho laulato pahri un diafonu; tomehr isdewās tā isliht, ka seewa atwehleja wihram no fahfuma kahdu faktu kehki, un wihrs apsolijās, wairs nedfert, bet meklet darbu. Kamehr wihrs darbu atradischt, seewa apnehmās wixu paehdinat, bet tīkai tīk ilgi, kamehr nedferscht. Istaba preeksch wina wehl ilgi bij jaaisflehds. Kehka faktinfsch ais plihies wihram palika par aidfimschanas weetu. Muhri waretu dauds leezinat par wifū, zif te dauds wahrdu mainits starp wihru, seewu un diafonu par grehfa wehrdsibu, par Pestitaju un Glahbeju, fo ewangeliums mums fludina. Te wihram bij laika deefgan, pahrdomat wifū, pahrbaudit fawu dwehfeli un atfihtees, ka purws, furâ bij eegrimis, loti dsiksch un ka grima aisween dsikat un dsitak. Nu aifina ari, ka bij klahht beidsamais brihdis, usnemt wifseem spehkeem ar Deewa palihgu zihnu pret grehku. Ari seewat bij jaiszihna fawa zihna, fo ari uf wixu diafonam bij jernā daschs pahrmahzifchanas wahrds. Abeem bij ar fahpem un raudam janahf pee atfihfchanas, ka jauszet no jauna netikween ahriegas dsihwes ehfa, bet ka wifpapeeksch sirdim jaatgreeschas pee ta Kunga. Pagahja labs laifs; beidsot ir weens, ir otrs bij gatawi apleezinat: es esmu grehfojis. No ta laika wineem eefahfās jauna dsihwe. Tas Kungs, fo bij atradufchi, wineem dewa fpehku, kluht par jauneem stipreem zilwekeem. Ari ahrigå dsihwe usplauka. Gan pagahja kahdi gadi, bet beidsot wixi ari fahneedsa agrako stahwolki faimneeziffā fua. Mihlestiba, laime, labklahjiba nu mahjoja aikal pee wineem.

No schahdeem peemehreem waram noprast, fo diafoni ihsti dara un fā dwehfeku meklet ajeem, gribot negribot, japaleef par dwehfeku kopejeem. So ar weenu gaitu, ar weenu wahrdu ir mas

panahfams. Rahds mahzitajs dabuja sinat par kahdu meitu, kas dšihwoja kopâ ar wihreeti ahrlaulibâ. Mahzitaja preefšhâ ta apnehmâs atmešt ņho fauna dšihwi. Bet mahjâs no peederigeem, pat no mahtes peerunata, ta turpinaja wežo dšihwi. Tur nu diafonam wajadseja wairaf nekâ 2 gadus winus arween apmeklet un abas dwehseles, ari wihreeti, nemt kopschanâ, tad panahza, ka tee lifâs ņalaulatees un 1½ gada wežo behrnu fristit.

Katrs diafons peeshmê tahbus apmekleschanas darbus ņawâ deenas grahmatâ, ko mehneņha galâ ņahda preefšhâ inspektoram. Pa 10 gadeem tâ 6619 zilweki apmekleti, un jo reti peetifa tika ar weenu gabjeenu. Eefwehtamo behrnu pulkâ aisween rodas tahdi, ko mahzibâ newar nemi kopâ ar ziteem, jo neka neprot, waj ari tapeh3, ka daschi ņaistiti ar kahdu meefas wainu. Eņheem pakafpalisufņheem ar gruhtâm galwam diafoni paņneeds ņewiņņku ņagatawofchanas mahzibu. Naht preefšhâ ari wiņabi nabadsini. Te diafonam jaapmeklê wairaf nedekas jauneklis, kas melmenfehrdšigs un newar zeltees no gultas, weentulis, kam wiņi peederigeem aiseet us darbu. Tur jauneklîm, kas pakurle, katrs mahzibas wahrds ar kleeĝņhanu jaekleeds auņis. Tur ir sehnš, kas, lai gan luterâ draudsê kristite, prot tika pa kreewiski, tur 2 ņaldati, kam tika wakarôs atkauj eet ņundâs. Lubk, par ikfatru tahdu dwehfeli ari jagahdâ. Zif teizami, ka mums ir diafoni, kam war winas uņtizet!

Nabageem isgahdat naudas pabalņtu, pilņehtas diafonija neusnemas. Tas ir zitu eestahņņu usdewums. Bet labdaribas beedribam un priwatzilwekeem ta naht palihgâ tanî ņinâ, ka diafoni eet ismeklet, kahds pateņi ir lubdseju ņahwokliš, lai labdari netiktu peekrahpti. Turklaht ņinams, ka nabadsibu beeschi tika tad war apņarot, ja israuj ari winas ņafnes, kuhribu, palaidnibu, netiklu dšihwi. Tahdâ noluhkâ diafoneem jo beeschi ari jaapmeklê nabagi. Gadas ari, ka draudses kopeņas, diafonifas, winus ņauj palihgâ, aistahwet ņewas pret wihreem, kas dņehrumâ winâm usbruht. Ir ari dauds tahdu gadijumu, kur diafoneem ņapalibds nabageem tikt pee pabalņta, peeprafot to waj nu no turigeem zeetņirdigeem behrneem, waj no kahdam waldibas, waj pilņehtas

waj ari sabei dribu eestahdem. Pilschthas nabagu waldei, beedribu preekschneekem, draudschu mahzitajeem un ziteem diafoni ir labi paschthami un no wineem eewehroti un eezeeniti wihri; wiinu spreedumi un padomi tur swer dauds.

II. Jaunu dwehseku apgahdiba.

Kuhmu apgahdashana. Pirmee kopeji, ko kristigeewezaki isredf preeksch sawa behrna dwehseles ir kuhmi. Bet ja behrns peedstims zeeumâ, fâ tad dabuhs kuhmus preeksch wina, waj ari preeksch tahdeem behrneem, ko atrod nometus? Pilschthas diafonia atraduši tâ safot weenâ lomâ 12 tijibas beedrus, kas gatawi wajadsibas brihdî usnemtees kuhmu peenahkumus tahdeem atstahdeem behrneem par labu. Tschetras reises par gadu schis pulzinsch pabrspreesch, kas peedshwots un fâ apgahdiba us preekschu wislabaf buhtu nokahrtojama.

Behrnu preeks swehthdeenâs. Wairaf reises noseedsneeki un dsebraji diafoneem stahstijufchi, fâ wiinu grimschana schkufes kad tee bij wehl behrni un klejoja fâ „eelas puikas“. Amerikâ, Anglijâ, Wahzijâ leelpilschthas jau sen ruhpejas ari par eelas behrneem. Sinams, ne wisi, kas tur spehlejas, jau samaitati. Tapehz no scheem labakee bij jamanto par fargeem slistakajeem. Pehz pilschthas diafonijas usfajzinajuma peeteizas 32 labprahigi palihgi. Tad if swehthdeenâs pehz pusdeenâs wairaf sahlès dashadâs pilschthas malâs sapulzinaja katrâ ap 40—50 behrnu. Tur wineem stahsta kahdu jauku stahstu waj no bihbeles, waj ari zitu kahdu, mahza dseedat basnizas un tautas dseefmas, riho wineem rotalas un tâ godam pawada daschas stundas. Mahtes isteikufchas filtu pateizibu par to, ka wiinu behrni tâ topot uswesti us laba zeka. Kahds puifens, kam bij jaaiset gandòs us laukeem, kuhdsa ar asaram, lai tam pataupot wina weetu us rudeni. Tifai janoschelo, ka no pirmeem labprahigeem palihgeem leelafâ daka ar laiku atfazijas, peetruhka ihpafchi tahdu, kas prot latwiski, tâ ka weens latweeschu behrnu pulzinsch bij jafschds. Ziti wehl pastahw; tâpat ari pulzinsch, kur strahdâ wahzu walodâ.

Behrnu foris. Tas nodibināts, tā kā ziti, no ūwehtdeenās behrneem. Wairaki behrni ūfrnigi wehlejās, lai ari kafrā nedekas deenā winus mahzitu dseedafchanā. Diafons Apfalns ūūeem peebeedroja wehl zitus behrnus, kas winam bij ūinami kā preezigi dseedataūi; 50 balūites wina ūingrā wadibā ruhpigi mahzas garigas un laizigas dseefmas. Behrni, paūūeem neūnot, noneū ari mahjās kriūtigā gara ūwehtibu.

Rokdarbu mahziba. Us ūemem deklam it drihs ir rokā tehwa eeroiūūi, un it kā pats no ūewis tas prot zirūt un ūabget. Pilsēhtas ūrahndneekam darbs un darba riūki nenahū lihds mahjās, bet paleek fabrikā, darbnizā. Kas paūūam wajadūige, dabujams gataws bodē. Kur ari mahies paūūas eet fabrikā, tur meitas



ūoti maū mahzas no mahjas darbeem. Ja tahda reis nahū laulibā un pati ūkuwufi par mahjas mahti, tad neprot wahrit wihrām ne ehdeenu, ne iūlahpīt wina drehbes, ne adit, zaur ūo zekas leeki tehriki, lihds ar to pahrmētumi, neūatiziba, aiūeefchana us frogu, un kopdūihwe ahtri ween iūbeidsas ar attaulibas poūtu. Baroneete ūon Roūen bij nodibinaūufi Riġā meitenem tā ūaukto „lahpifchanas ūūolu“ un ūehneem rokdarbu kurūu. Tur kaūdi 30 lahprahtigi

palihgi un ari amata meistari it drihs dabuja 350 behrnus uswest u
rofdarbu zeka. Meitenem eerabbija schubfchanu, labpifchanu, pih-
fchanu, puiseneem gramatu sehjeja, kuryneeka, galdneeka mahfllu.
Kewoluzija isjauza ari fcho teizamo darbu. Palihgi wifl nenabza
wairs, un ari no behrneem atrahwās laba daka. Tad, no Rosen
leelmabtes lubgta, pilsehtas diakonija leetu nehma fawās rokās.
Yapreekſch wina pulzinaja behrnus diwu pilsehtas elementarſkolu
ſahlēs; wehlaſ, kaſ ſkolas tur iſlaboja, darbu pahrzehla uſ diafo-
nijas Betanijas ſahli, par ko dſirbeſim wehlaſ. Lai gan 5 gadu
laiſā bij japahrzetās 4 reiſes, behrni aiſween no jauna atrada
zeku uſ rofdarbu kurſu, tā ka puisenu ſkaiſs ſtipri peenehmās.
Meitenu ſkaiſs gan gabjis maſumā, bet tas iſſkaidrojams ar to,
ka wairakās baſnizas draudſēs tagad ari atwehrtas labpifchanas
ſkolas. Ari ſhini darbā pilsehtas diakonija neaiſmirſa kopt dweh-
feles. Iſkatrā ſaeefchanā paſneedſa ari kaut ko no garigas ba-
ribas. Turſlaht paſcham garam ari no ta ſaws labums, ka roſas
un azis top peeradinatas ſahrtigi un uſzihtigi ſtrahdat. Godigs darbs
ir ari dwehfeles kopejš. Beidsamā laiſā ſchi „rofdarbu mah-
ziba“ no pilsehtas diakonijas atdota zitu beedribu wadibā.

Sehnu nodaſas. Pilsehtā behrni pabeids elementarſkolas
iſchetrōs gadōs, tas ir 12 waj 13 gadus wezi buhdami. Bet
amatā winus peenem tiſai 14 gadus wezus. Pa to ſtarpu daſchi
ſahf blanditees apſahrt un ſfreen lihds nekreetneem beedreem.
Tapehž pee kriſtigām jauneku beedribam dibinatas „sehnu nodaſas“.
Weena taħda nahfuſi pilsehtas diakonijas wadibā. Swehtdeenās
sehni pulzejas, pawadiſ kahdas 2 ſtundas ar rotakam, dſeedaſchanu,
ſiltā laiſā kahdreis kopā iſzeko ari ſakumōs. Daſchreis behrneem
laſa preekſchā, bet ari no bibliotekas tee dabū gramatas lihdsi
uſ mahjam. Salafas tur ap 100 behrnu; daſchi jaunakee pee-
dalijās pee „Swehtdeenas behrnu preeka“, bet wezakee eſtaħjās
„Jauneku beedribā“. Weens no diakoneem ir par uſtraugu;
groſchus gan tur ſwabadaſ, bet ſina ari fawā laiſā laiſit kahdu
garigas ſehklas graudu jaunās ſirdis. Jauneki no minetiās bee-
dribas peeteizās winam par labprahtigeem palihgeem. Sehni ir
ſahdi, kaſ elementarſkolas beigufchi, bet ari taħdi, kaſ apmeklē

widus skolas. Tà ari te daschadu schkiru behrni zits zitam fneeds rofas. Skolas preekschneeze W. Stabusch fewischkâ nodakâ pulzina sehnus un meitenes, gan druszin jaunakus. Ari te palihds labprahtigas beedrenes un ir nomodâ par schâm dwehselem.

Schubschanas wakari. Ari schee wakari dibinati no Rosen leelmahtes preeksch meitenem, kas jau „rofdarbu mahzibu“ bij apmeklejuschas wairaf gabus. Pilsehtas diakonija, nemot schos wafarus samâ wadibâ, bes wahzu nodakas dibinaja ari latweeschu nodaku. Schini nodakâ peedalas gandrihs tifat fabrikas strahdneezes. Tàs ihpafchi japamahza rofas darbôs. Tâpat winâm jo wafadsiga ari dwehseku stiprinaschana ar tizibas un staidribas spehku.

III. Wihri un seewas no leelzekeem un sehtmalam.

Sweschneeki bes darba un Nazaretes darbniza. No teem tuhstofscheem, kas eenahf Rigâ darbu meklet bes jebfahdeem pasihstameem, laba teefa beidsot ari klaudfina pee mahzitaju durwim. Kâ lai tas atrod preeksch tahda sweschineeka darbu, kas fassan ar wina amatu waj arodu! Ja neatrod, tas ees sawu gaitu: bes darba, bes maises, bes pajumta, bes goda, bes Deewa, un gals ir pasuschana. „Bes oarba“ fahkums ir janowehrsch. Tapeh3 mahzitaji no nabagu apfopschanas zentrallahdes atwehleja ik gabus lihds 300 rbl. pilsehtas diakonijai ar noteikumumu, no schâs naudas fneegt pirmo palihdsibu eenahzeseem, kas, darbu neatradusch, zeesch truhkumu. Ari labakee strahdneeki nelaimes gabijumâ brihscham war buht bes darba. Bet tahdi reti greesuschees pee pilsehtas diakonijas un teem ari ahtri so atrada. Bet gandrihs wiffi, kas nahza, jau bij apfahrt dausijuschees kâ weza nauda. Bads, plifums, ari firdeapfinaas bailes beidsot winus weda pee diafoneem. Nahza zeribâ, dabuht naudu, waj brihwu nakts mahju. Bet meefas gruh-tumus weenreis weeglinat, mas so lihds; diafoneem ruh3, faraut tàs faites, kas faista firdeprahtu. Tur tik ar leelâm puhlem pabrleezinafi tahdu nabaga grehfa wehr3u, fa naudas dahwana tihri weltiga, famehr zilwef3 dsihwo tah3af wezo dsihwi bes fauna

un bes Deewa. Zauna dšihwe eekarajama tikai firsnigi un dšli luhdsot: „Rabi eekš manis, af Deews, šchihstu firbi“. Daudš diakonam it ahtri pagreesa muguru, faukdami: „Ar Deewu, dwehfeles gana fungs, juhšu špredikis man naw wajadšigs“. Atdewa ari pušdeenas markas, kà wineem nederigus neekus. Žiti tomehr kluwa miħšti un ašina sawu pašču wainu par wiša postā fakni. Dascheem tika teefšam isgahdatas weetas un pekna pee ustizameem laudim, waj ari dota zeka nauda us mahjam. Daschi fugi winus noweda ari bes makšas dšimtenē.



Bet ar tabdeem klaidoneem strahdajot biš jaatšihšt, ka tee nebuht naw glabbjami no mehtaschanās pa pašaulēs wiħkeem, ja naw šawa nama, kur winus tuhlin war nowest. Žo tikai tā wini turami ilgaku laiku apakš usrauga azim, tā wini pahrbaudami, waj teefšam grib strahdat un labotees. Žeeta dšells naw kalama ar weenu šiteenu. Žif daudš pamahžibas wahrđi netop runati glušchi par wolti us klaidoni, ja, isgahjis no tawas istabas,

winsch atrod tublit atkal wakâ froga durwis, fur blehschu beedriba winu jau gaida! Zhpafchi grehti ari ar teem, kas fodu iszeetufchi zeeumâ. Atlaisti wini ir, bet usæemt neweens winus negrib ne darbâ, ne pajumtâ. Daschs tublix atkal keras pee sahdsibam, un pirms nedeka apfahri, jau atkal „ais restem“. Kâ no Deewa wadits kahds diakons eeraudsija pee Katrinâs dambja kahdu pustufschu mahju ar 20 kambareem un issinaja, ka ta peederot pilfehtai. Diakonija noihreja scho mahju ar dahrsu par 200 rbf.



gadâ. No kanzelem un pa awisem luhdsa fristigo mihlestibu palihgâ, tufschu mahju eerihot par dsihwofli. Dahwinaja wifadas mehbeles un naudâ kopâ 2273 rbf. Par mahjas tehwu eezehla diakonu Guhle. Winsch isglihtots kahdâ brahku namâ Wahzijâ, bet, agrafi dahrsneeks buhdams Kreewijâ, prata labi ari freewu walodu. Nofauza mahju „Nazarete“ pehz tâs pilfehtas, fur namdara Jahsepa darbnizâ zilweku Glahbejs patš ir strahdajis. No 1908. gada triju gadu laikâ 743 wihri atradufchi Nazarete

pajumtu, pabrtifu, darbu, pa dakai ari apgehrbu, un beidsamâ gadâ ari darba algu, lai waretu few eefraht kabdu masumixu. Nazaretê eet pehz wahrda: „Kam netihf strahdat, tam ari nebuhs eht“. Eestahjuschees tur ari tahdi zefotaji, kas gan gri-besa pahrgulet un paehstees, bet newihšchoja strahdat. Tabdus nepatur. Bet ir nahfuschi ari tahdi, kas labpraht strahdaja un gobigi makšaja par katru nedeku, it preezigi buhdami, ka atrada wifu gatawu par tik lehtu makšu. Tika peewesti no mahžitajeem,



no diafoneem, no peederigeem nabagi dšehraji, ari jaunekti, kas no zeka nomaldijuschees. Preekš wineem wišeem bij jagahdâ darbs. Preekš ziteem to atrada šhur un tur pilšehtâ; tee tikai nakti un fwehdeenu pawadija patwersmê. Bet pa leelakai dakai šhee klaidoni neprot wairs šawu amatu, leezibas papihru wineem wairs naw; gruhti šcheem puššpehka zilwekeem atraht darbu, kur wifur preekšâ špehzigi, kahtigi strahdneeki. Tapehz pašchâ Nazaretê eerihkoja kurpneeka un galdneeka darbnizās. Kas nefa ne-

prata, teem lifa no maseem ahdas gabaleem isgatawot kabju no-
 flaufamos. Isweizigafee palihdseja isstrahdat behrnu rotaku leetas.
 Turklaht ari dahrsâ bij darba deesgan. Bij nedelas, tur 40
 strahdneefeeem bij jadod darbs un maife. Ari dwehseles bariba
 teef ruhpiqi isdalita. Olibtâ luhgschanas sahlê fwehtdeenâs Rigas
 mahzitaji tur deewahrdus, us fo ari no apfahrtnes falafas
 labs klauftaju pulziñsch. Mahjas tehws tur rihta un wakara
 luhgschanas un bihbeles stundas wiseem kopâ, bet kâ dwehseku
 fopejs nem ari ikfatu fawrup. Tur kahds wezs galdneefs pee
 ehweles benka winam istahstija, kâ par dsehraju palizis, bij at-
 stahjis feewu, padewees besdeewibai un pats fewi esot apreebees.
 Reis isteiza luhgumu, waj drihstot ari pee deewgalda pee-eet,
 23 gabus ne-esot bijis, nu juhtot. . . tablak newareja runat, diwas
 leelas afaras noriteja winam baltajâ bahrsdâ. Kad tuhlin to
 ne-eewehroja, wairak reises atkal to mineja, un kad mahjas tehws
 bij ar meeru, wiku peenemt fataisfchanâ, tad trihs nedelas nahza
 fatru wakaru un atwehra firbi pamahzibai, fo mahjas tehws, pee
 masâ katkisma turedamees, winam pafneedsa. Tad ari winam
 schehlastibas galds tifa klahts. — Gan firbij jaraud, lasot par to,
 kas tur Nazaretê eenahf un kâ eenahf. Tur bija jausnem
 skolotaji, stazijas fungi, telegrafisti, techniki, muischas fungi, burt-
 litschi, juhneeki, dahrsneeki, komiji, amatneeki no 6 daschadam
 tautam. Koleras laikâ atnahza kahds zilweks ar flimnizas drehbem,
 kas atkal bij jaardob, jo pascha drehbes bij fadedsinatas. Tâ
 winsch bij bes drehbem, bes naudas, bes spehka, bes paststama
 Rigâ bes itneka. Tam wiss bij jadod, ehdeens un pajumts,
 apgehrbs un darbs, un beidsot wehl isgahdaja labu peknu. Nahza
 zilweks, kas pehdejo mehnesi libdi ar 2 beedreem bij dschwofusch
 flapsjâ malkas pagrabâ; winsch jau bij mehginajis pafahrtees.
 Pee dascha wifas puhles weltigas. Tur bij wezs dsehrais, pehz
 dsimuma unisglibtibas peeskaitamê pee augstmaneem; nebij zeramê,
 wiku atkal pazelt agrakâ stahwolli, bet tatschu zereja to issfargat
 no galigas pagrimschanas. Diwas gabus wiau tureja Nazaretê.
 Beidsot tomehr winsch aifgabja, pats atklahti fazidams: „Sinu,
 ka atkal kritischu dublôs un postâ, bet eeschu“. Bet Deewa scheh-

lastiba atdsemdina un atjauno. Tur ari weens bij eenahzis beidsamās sstrandās. Pehz kahdām nedekam atkahwa winam darbā išeet. Nes', waj atnahks atpafak, waj tīfai nepahrdoš paleenētās drehbes? Nahza atpafak un atneša wīsu deenas algu, un tā darija katru wafaru, tā ka drihs winam bij eekrahti 10 rbf. — Beidsamā laifā mahja wairs naw tīf pilna. Apmekletaji labi šina, ka tur toš nepaturēs, kas negrib strahdat. Ziti gan šanehma usnemššanas sīhmi, bet tomehr nenahza us Nazareti. Nazarete ir šījaššanas weeta, kur atšchīras tee, kas grib labotees, no teem, kas grib tahlak brīst pa deedelesšanas zekeem. Ne-eenahfot ari nemas wairs tīf dauds „reisneeku“ Rīgā kā agrak, tadehļ, ka nu dauds mahjās wineem naudas. weetā peefola usnemššanas sīhmi Nazaretes patwersmē. Tomehr Nazarete naw šahwejuš wēlti pilšehtas semē. Pa 6 gadu laiku tur kopti 1315 zilweki no dšihwes leelzekeem, kopā nemot pa 23,576 deenam, un tas wīš ismaksaja — bes ihres naudas un mahjas eerehdau algam — 11,316 rbf.

Ari Betanijas sahlē darbs bijis šwehts. Rīgā jau kopšch wairak gadeem netikween basnizās šudina deemwahrduš, bet ari sahlēs. Tā to darija ari kahds wezs školotajs Jaegera kungs ar basnizās waldes atkauju. Kad winsch no šcha darba atšajjās, tad baptīsti wina sahlē gribeja eefahkt šawu darbu. Tad pilšehtas diafonija nahza palihgā. Ta no ihreja sahli Brunineeku eelā 52 lihds ar dšihwolli, nosauza to par „Betaniju“ un eezehla par mahjas tehwu un mahri diakonu P. Apkalnu lihds ar wina laulato draudseni. Betanija naw patwersme, paleekamā weeta. Betanijā zilweki nahk un aiseet pehz kahdām štundam. Ta ir šapulzesšanas weeta. Ari no ihšam šapulzem dwehšeles war lihdsnemt laut ko paleekamu. Katru nedeku otrdeenas wafarā te notur deemwahrdu šapulzes preekšč „bes-pajumtneekem“. Tahdu ir šoti dauds, kam jau no laika gala naw wairs pastahwiga darba un dšihwolka. Dšihwo pa oštu, pa krogeem, pahrguļ „naktis patwersmē“ waj kahdā eebrauzamā weetā. No basnizās tee pawīsam atšweschinajšchees. Šā nu ari tīf noplīhšs un melns eefi gaischā basnizā! Tīf dauds šauna wehl ir. Bet frīstīgā mihlestiba nekauņas, wineem šneegt rofu

un wizeem to fludinat, kas grehziņeefus peenehna un ar teem ehda. Dseebaščana — drihsak buhtu jašafa ruhščana — nahf kà no gluschi aissmafufčam balsim; warbuht Deewam wina škan peemihligi. Diafons tad laša un tulko dšihwibas wahrduš no šwehteem raksteem un šiltà luhgščanà nef wifu nabagu firšhu šehdas Deewa preeščhà. Pehz ta wina šeewa, kà mahjas mahte, fatram pašneefs krukšī kafišas ar maiši; diafonam tad isbewiba, weenu waj otu wehl usrunat un lihdsdot kahda kreetna wahrda dahwanu. Betanijas foris dšeed tad wehl kahdu wairakbalšigu garigu dšeesmu. Plkst. 7 šchee deewahrđi šahšas; bet jau plkst. 6 pirmee nahf un beeschi it ahri wišas weetas jau aišņemtas. Tomehr wehl kà klaudšina, tà klaudšina pee durwim. Waj wini nahf šiltàs kafišas un maišes dehl? Šinams, žiti gan. Tomehr nekad wehl neredšeja ašaras azis maiši šņemot. Bet kapehž norit ašaras pahr melnašeem, grumbaineem waigeem dširdot bišbeles wahrduš, waj mihtajām dšeesmam sahlē aišfanot? Širdsapsīna mostas, Pestišaja mibleštiba aiššar ari šcho braktu dwehšeles. Nekad naw notizis, ka kahds buhtu usweedes nepeeklahžigi; klusi un pašemigi wini nahf un ar pateizibas wahrdu beigās atkal aiseet. Tur ir ari dašchi, kas diafoneem jau pašihštami. Šchis bija Nazaretē, bet ištahjās agrak, nekà winaš to atwehleja; jau šchitās esot deesgan štišrs, nu winaš atkal kà purwà. Tas nupat bij zeetumà, žilweks beš pašes, no Rigas israidits. Tur kahds jauneklis; drehbes leezina, ka wehl naw ilgi, kà peebeedrožees „šaulēs brahšeem“, blehdiba wehl naw isdšehšufi no wina waiga pehdežās newainibas dširšsteles. Ir tà, it kà preezajas, atkal runat ar žilweku, kas dšihwo žitā, tihrafā pašaulē. Ir ari isdeweēs, taišni no šchahdeem wafareem kahduš jaunus šehnuš, kas blehnu darbu dehl bij aišbehgufchi no šaweem godigeem wezakeem, atkal pahrwest mahjās. Dašchs labs ari pawišam noruhdits pret wišeem wahrdeem, paleef it zeets. Tee ir wišnabadišgafee. Vai Deews dotu, ka ari tahdam nahktu šawa štunda un tad ari par wina buhtu šakams: „Šchis tawš brahlis bij nomiris un ir atkal tapis dšihws, winašch bij pašudis un atkal ir atrašts“.

Peektbeenas wafarōš Betanijā bišbeles štundas top noturetas

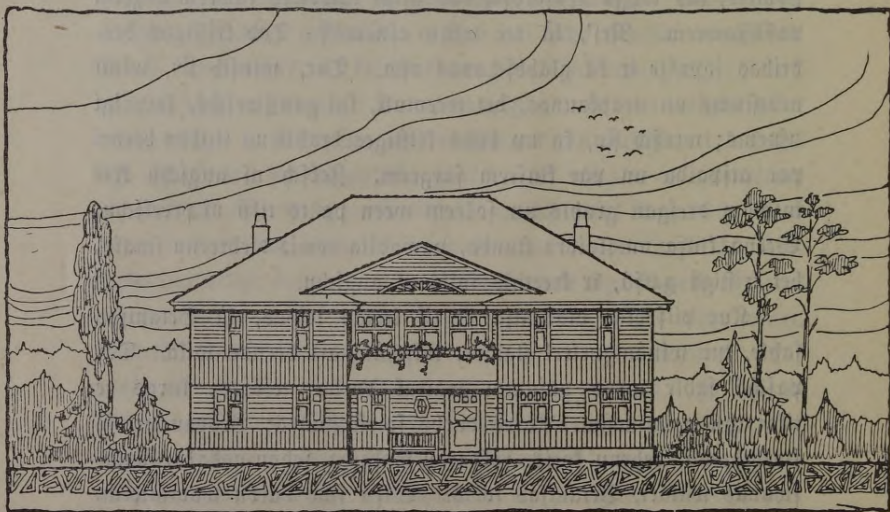
ihpaſchi ſeewam, un ſwehtdeenās wakarōs noteek Silā Kruſta ſapulzeš, kaš ſawu teeſu palihbš leelā zihnā pret dſerſchanas fehr̄gu un poſtu. Par to wairak runaſim tai nodakā, fur ihpaſchi rahditš, to pilſehtas diafonija ſchinī leelā zihnā panahkuſi. Sche tikaſi peemineſim, ka ſchinis wakarōs ſahle pahrpildita un ka no teem, kaš winus paſtahwigi apmeklē, nodibinajees Betanijas foris, kaš kopj garigo dſeedaſchanu uš wairak baſſim. Neſen ſewiſkhaš Silā Kruſta ſapulzeš top noturetas ar kurlmehmeem. Lauſchu publi par weentukeem buhdami, ſchee nabagi lehti par dſehrajeem paleek. Sawā ſtarpā jau gan ſaprotaš ihpaſchi tee, kaš apmekleja kurlmehmo ſkolas. Tahda ſapulzeſchanās wiſai diafonijas glaħbſchanas darbibaſi no leela ſwara. Weentuka dwehſele gruhti turama žekā. Diafonš ar ſawu pamahzibu teeſham ir panahziš, ka klaidoniš dſehrajs apnemas eeſahkt jaunu dſibwi. Nu no wezeem beedreem atraujas. Bet kam lai nu peebeedrojas? Kaš jau ar kaħdu Raina ſihmi ſihmeiš, taš lahgā neuſdroſhinas aikal tuwotees ſaweem wezeem paſihſtameem. Neſ', kā tee winu ušnems? Tad kriſtigās beedribas ſapulze ir kā glaħbſchanas oſta. Tur, winſch ſin, winu neaſtums un neapfaunos, bet weentuli, lai gan ſwehſchš, laipnigi ušnems; winſch ſin, ka nu buhš kriſtigee braħti un tižibas beedri par aſpāaidu un par klufeem ſargeem. Žekſch uš augſchu kriſtuſham deeſgan gruhtš un ſoleem ween pa to tiſki uš preekſchu. Weena klufa un ſkaidra ſtunda, pawadita newiš dſehreenu ſmakā, bet kriſtigā gaiſā, ir freetniš ſoliš uš augſchu.

Kur pilſehtas diafonijai ir tiſ leelas telpaš, kā Betanijas ſahle, tur winām neleek ſtahwet tuſſchām ari deenas laiſā. Tai paſchā ſahlē atrod pajumiū wairak darba noſares, kuras te tikaſi ihſi peemineſim. Katrš darbs ſawā ſtundā: Behrnu preekš ſwehtdeenā, behrnu foriš, roſdarbu mahziba, ſehnu nodakā, ſchuhſchanas wakari, Betanijas foriš. Wiſu ſcho darbu waditajeem, diafonam Apſalnam un wina laulatai draudsenei, turpat klahht ari ir ſawš dſihwokliš.

Pahrdaugawā, Kalnžeema eelā Nr. 97, Saſulaukā, pilſehtas diafonija nodarbojaš Betlemes ſahlē. Ewangeliuma luterā draudſchu palihbſibaš laħdei tur peeder Luterā ſkolas ehſa.

Augšstahwā palihdšības lahe eerihfoja leelu fkaistu sahli. Nedetas deenās pa datai sahle atwehleta skolās wjadšbam, šwehdeenās preekšpušdeenā kahds mahžitajs notur deewkalo-
fchanu, tadeht, ka šhini plaščā aplahrinē truhst basnizas. Bet mahžitajs tur nedšhwo; tadeht tur preekš diakona gahdats ari dšhwohtis. Tas nu sahle pulzina behrnuš, dšeedataju fori un notur biheles un Silā Krusta stundas. Papeekš tur strahdaja diakons Stehge, bet tagad diakons Suhšans. Tā tā Yahrdau-
gawas no fabrikas strahdneekem stipri apdšhwohtais eezirknis jo plaščs, „apmekleşchanas darbiba pa mahjam“ diakonam ašnem ari daudš laifa.

Jahņa patwerfme un žihņa pret dšerleşchanas fehrgu. Trihs zeturdalas no wisa ņawa darba pilšehtas dia-
konijai nebuhtu jastrahdā, ja leelajam poštajam, kam wahrds „alkohols“, muhsu widū nebuhtu tahda wara. Wiašč posta



meešas wewelibu, ņamaitā gara spēhku un ņrds ņfaidribu teem, kas winam nodewuščees par wehrgeem; wiašč iņsauž ģimenes dšhwi, apehd mantu, iņlej ašinis. Wiņs, kas labs un zehls un fkaists, noņliht wina pluhdōs. Augligu dahrsu tas pahrwehrš

par purwu. Pilsehtas diafonija šawōs darba zēdōs aīšween šaduras ar šho eenaidneeku; tadeht jau no pašča šahfuma bij jausuem zihna pret to. Šhai zihnā wjadhsiga trijada gahdiba:

1) Pamašzīščanas darbs. Ar wahrdeem un raksteem jaapfaro draudšiba ar alkoholu un weenaldšiba pret wīnu, aīšfreedumi, ka bes glahšes alkohola naw omulibas, ka alus ešot šahkīdra maīse pudelēs. Rīgā „Laušchu labklahjibas beedriba“ (Volkswohlfahrtsverein) īšdewa un īšplata tahdus rakstus un gahdaja ari par to, ka školās pašneedša pamahjibas par atturību.

2) Aīšfardšibas darbs. Par to ruhpejas beedribas, kas šawed kopā atturigos un tahdus, kas wehl buhtu apturami dšerščanas zētā. Tahdu darbu šrahdā Šilā Krušta beedribas un ari pilsehtas diafonija šawās Šilā Krušta šapulžēs.

3) Dšeedinaščanas darbs. Šhai šinā pee mums bij leelš truhkums. Dāšhs dšehrajs jau par daudš nowahjinats, tā ka pats ween pee atturibas neteek un nepaštahw. Tahdus Wahjijā lifa kā šlimneekus ihpaščās dšeedinaščanas patweršmēs. Ar darbnīzu, tā par peem. Nazareti, te nepeeteek. Šhtas jazek taifni šaškanā ar dšeedinaščanas noluhfu.

Rīgas pilsehtas walde atwehleja diafonijai 55 puhra weetas leelu semes gabalu Maš-Zumprawas muiščas tuwumā pee Rīgas-Drīlas dšelszeka peestahmēs, aštotā werštē. Turklaht wehl peesolija 500 rbk. leelu īšgadeju pabalstu. Wīšas ehšas kopā īšmaššaja 20,000 rbk. Pa wīšu Rīgu weenā deenā labprahtīgi palihgi šalāšija pa mahjam štarp ewangelīško lūtera draudšchu lozekleem ap 8000 rbk. Lašija ari pa bašnizam Wīdšemē; dewa pa kapeīkam, dewa ari pa šimteem, weena křīstīga familija ari pat wairak tuhštōščus. Lai gan wīša nauda wehl nebij kopā, tomehr ušzehla škaīstu namu. Wīdū atrodas leela šahle un ap to šambari, kas no šahles labi pahrrēdsami. Tā šatram eedšihwotajam ir šawš šuhritīs, tomehr wīš ir mahjas tehwa šinā. Šho amatu tagad īšpīlda diafons Kleīns. Dšeedinaščanu nezere eeguht ar šabdām šahlem waj pulwereem, bet gan ar šahrtīgu un peektēošču paehdinaščanu pehz ahršta notēikuma, wese-

ligu meegu un freetnu, labi nofahr totu nodarboschanos fwaigâ gaisâ. Sem mahzita dahrsneeka wadibas Jahna patwersmê 2 gadu laifâ jau dauds puhra weetu purwa semes pahrwehrtuschâs par dahrsu; grabwji rakti, dobes iskoftas, saknes stahditas, tã ka preeks wisu to redset. Un scha dahrsa strahdneeki ir nabaga nespehzigee dsehraji, kam tahdã darbã muskufu spehki atkal atjaunosas un sabojatee nerwi apmeerinajas. Alkohola tee nedabû tur redset. Aisibst, ka ari bes ta war dsihwot, un aprod, pascheem nemanot, atkal ar klusu, godigu dsihwi. Ari gara dsihwi luhko wineem atkal pazelt; aisrahda wineem ari preekschnefumôs us alkohola posta breefmam un sekam. Un tã kã ne pret fawu gribu, ne bes fawas gribas neweens dsehrajs naw labojams un gribas enfuri nostiprinami dwehseles dsifumôs, tad ari bes dwehseles kopfchanas te nefas naw panahfams. Par to tad ari ruhpejas gan diakone, gan ari mahzitaji Schaberts un Burchards deewahrdu fapuzjës, waj weenu un oru nemot sawrup. Wehl mahja nebij gluschi gatawa, kad jau pirmee slimneeki atnahza, fahjam noeedami no Rigas wisu zeku, waditi no mahzitaja Schaberta. Wineem fekoja drihs ziti, fuhititi no faweem peederigeem, waj gluschi pehz paschu gribas. Romiji un galdneeki, skolotaji un strahdneeki u. z. Kas wezaki par 45 gadeem, tos wairs neufnem, jo ja tahdã wezumã zilweks wehl alkohola wehrge, tad esot koti mas zeribas us dseedinafchanu. Patwersmê japaleek wismas weenu gadu. Kabds, kas teefcham bij uswarejis alkohola fahri un atkal eestahjees wezã amatã kahdã weifalã rakstijis wehstuli agrakeem beedreem Jahna patwersmê, tos luhgdams un pahrleezinadams, lai tik pahraf agri neprafot atlaifchanas, jo pasaules straumê esot dauds gruhtaki, atturetees no dserfchanas, nefã klusajã mescha salã, Jahna patwersmê. Ir gan ihpafchi par to japreezajas, ka eestahde fewi faweeno lauka dsihwes meeru un pilsehtas ehribas; pilsehtas saunãs puses to neaisfneeds. Usnem tikai wihreeschus. Usturas makfa 15 rbl. mehneft. Katram jaapleezina rakstiski, ka esot eestahjees brihwprahitigi.

Podas ari tahbi, kas wairs naw atswabinajami no scha

faunuma faitem. Preeksch wineem buhtu wehl jagahdâ sewischks pajumts, fur wineem buhtu paleekama weeta lihds muhscha galam. Bet laba teefa ir to, kas pateesi isdfeedinati. Ar firde preeku kahds diakons stahsta, ka esot dabujis apzeemot wihtu, pahrnahfuschu no Zahna patwersmes, kas nu darbojas lihds Silâ Krustâ, agrafos posta beedrus glahbjot un fargajot. Un kahda lihgsimiba nu walda pascha mahjâs! Diakons kahdâs mahjâs reis bij dsirdejis skolas behrnu, kas mahjidamees atfahrtoja tew katikma wahrdu: „Esmu siprs un dusmigs Deews, kas tehwu grehkus peemeklè pee behrneem lihds trescham un zerturtam augumam“. Kad schis behrns seemas fwehtu wakarâ gahja gulet, tad winsch wareja issauktes: „Reis nu ari pee mums skaisi seemas fwehtki bes peedserchanâs!“

Krituschu seeweefchu atgreeschana. Pa weenai ween schâs dwehfeles grubti safneedsamas Deewa wahrdu sludinatajeem. Wairak kopâ diaconija winas tikai war atrast Aleksandra augustumu skimnizâ, us fureeni tâs teef aissubtitas, kas atshstas par skaklimuscham. Sawâ laikâ tur kahds Deewa wihrs, wezais skolotajs Fromms, pa gadu gadeem klusi un fwehtigi ir strahdajis, staigadams no gultas pee gultas un klausinadams pee scho grehka wehrdsenu famihdiâm firdim un leedams Deewa schehlastibas eku wihu wahits. No wina usluhgta, pilsehtas diaconija usnehma scho darbu; papreeksch firmais diakons Peterfons tureja schâm seewam sknedelas weenu luhgschanas stundu, tagad to dara diakons Haeußlers. No 15—33 meitam tur fastahw apskopjamâ „draudse“. Reis 2 mehneschu laikâ tur bij usnemtas wairak nekâ 50 skimneejes. Tâ kâ winas pa leelakai dakai ir latweetes, deewkalposchana noteef latweeschu walodâ. Diakons stahsta: „Jau wisas ir kopâ, ari behrni, 8—9 gadu wezi, un seewas ar sibdameem behrneem. Wehl dsirdami smagi skoli, jauna meita teef eenesta frehflâ neschus. Grehks winas lozekkus padarijis tislus. Zita meita apfegusi sawu waigu ar lakatu, lai nebuhtu redsams, kâ tas no grehka bojats. Apsehodos pee ehrgelitem, usschkibru bibbeli. Zitas skimneejes wehl farunajas, zitus kluse, wehl zitas newar waldit smeeklus, dascham useet

fmeekku frampji, tà ka winas jaaiswed. Tikai eefablot spehlet
 flufums eestabjas pamasam wifzaur. Top dseedats, bet af zif
 peleka te dseedafchana, — wezàs dseefmas aismirstas. Swehtus
 rakhtus iffaidrojot, man nerubp wifs „fodifchana“, bet gan pa-
 teefibas rahdifchana par grehku un grehka postu un ari muhfu
 Pestitaja miblestibas pasludinaschana, kas neatmet neweena, tà
 fà pasause to dara ar teem, fo wina papreefch peewihla un
 tab atstajja, bet kas mellè pasudufches un iswed no posta tos,
 kas iveras pee wina. Gepsaids wahrdeem fà furu reis. Daschu-
 reisi daufi ašaras leezina, ka firbis no Deewa wahrda šagrabbtas.
 Reis kahda meita firbs apfinâ bij aistifta un šawàs dufmàs
 pahtrauza manu runu, faufdama: „Ro juhs tur runajeet par
 grehku, naw nemas grehka, waj wifš zilweki grehko“. Tad man
 šawas runas zekâ šchàs pretrunas afminim bij japeegreeschàs
 un bij šarunâ par apscheloteem grehzineekeem, kas eenihst šawu
 grehku, un par teem grehzineekeem, kas ir grehka wehrgi, kas
 mihlè grehku un tihscham grehko un kam naw peedofchanas.
 Pehz luhgšchanaš stundas istalu gramatinas. Daschas grib
 runat ar mani weenatnè. Tad jadšird šubdsibas pret wezakeem,
 pret šcho waj to zilweku, kas lihdsuainigs pee dšilàs frifchanas.
 Daschas praša pehz manas adrefes, lai waretn usmeklet mani
 pehz arowefekofchanaš“. Tà stahsta muhfu diakons. Sinams,
 daufi ašaras, kas luhgšchanas stundâ raudatas, naw firbs no-
 schelofchanas ašaras, bet tàpat fà fmeekli zekas no šabožateem
 nerweem. Tàpat ari šimnizas laifâ labàs apšemschanas tif
 wahjas, ka it ahtri atkal aismirstas. Tomehr diakona sehja ne-
 paleef pawifam bes augteem. Peezu gadu laifâ isdewàs, 30 no
 schàm grehka wehrdsenem pahrllezinat iiftablu, ka no pašcha
 laba prahta eestabjas „Madleenes patwersmè“. Ešhi patwersme
 wifšam tàam feeweetem, kam nešchihstibas grehks par pelnas
 awotu, ir eenihdeta un apšmeeta weeta. Turklaht jasin, zif
 štipràam ahrejàm un eekšchajàm šaitem tahda grehka wehrdsene
 šaiftita pee šawas fauna dšihwes. To wehrâ nemot tikai war
 apšwehrt, zif daufi tizibas spehka praša šchis folis, luhgt us-
 nemšchauu Madleenes patwersmè. Daudsreis diakonam ari ja-

paleef par widutaju starp ūchām meitam un wīnu wezakeem; nereti ari isdewās, tur atkal ūalibdsinat, tā ka wīsmā atkal top eefahkta jauna godīga dshīwe tehwa mahjās. Rahdu laiku ari fristigas dahmas apmekleja tahdas mahjās pabrnhkufshas meitas, lai stiprinatu wīnu dwehseles dshīwibas zelā. Ir jau firds seme ūhe ūamihdita un nesahlem peeauguši. Tomehr neweenam naw sinams, kursh graudīnsh tatschu atradīs labu weetu. Rahda meita kas jau otru lahgu bij jausnem ūlminizā, tika prakta: „Waj tad Deewa wahrdi, ko ūhe dshirdejāt, nedarīja nekahdu eefaidu uš jums, tā ka atkal no jauna efat usfahkufi breefmigo grehka dshīwi?“ Ta atbildeja: „Dejojot un dserot wīš aismīrstas, bet no tās dseefmas, ko beidsot dseefajām: Jēsus, nahzi tu man par palīghu, — no tās netīku walā. Weenmehr man ūfaneja aušīs tee wahrdi:

Labais gans, atgrees
Man, kas maldījeēs!
Es gan gašju pasušanā,
Eefchu nu pee ūawa gana.
Peenem jehrinu,
Pee tew palīšchu.“

III. Wehstneschi.

Swezi eededsinajis, neweens to neleef apaffch puhra, bet uš lukturi, tad ta wīseem ūpīhd, kas namā.“ Pilsehtas diafonijai jabuht ne tīfai par degošchu, bet ari par ūpīhdošchu swezi. Ja ahrstis kahdā pilsehtā grīb īspildit ūawu teizamu amatu, wīnam taf jaiššino kur un kad wīnsh runajams, kahdi ūlmineeki ihpašchi pee wīna lai greeshas. Pilsehtas diafonijai ari aismween no jauna jawehštī par ūawu darbību, lai „wīš īšwīhkušchee nahktu pee uhdens, un kam naudas naw, lai nahktu un pīrtu bes naudas un bes maksas“. Eche man wīšpīrms jamin:

Sinas no Rīgas pilsehtas diafonijas. Šhīs laifraštīs — wahju walodā — īsnahkt reis par mehneši jau 8. gadagahjumā. Makša tīfai 50 kap. par gadu, pa pastu peefuhtot 75 kap. Eche diafoni apraštta ūawus darba zelus, puhles un

preekus. Rà praveefcha Esaja tehlotais pašemigais Deewa kalps, ari fchis weenteefigais laifraksts nebrehz un wina balfi nedfirdes pa eelam. Bet lasot tur par palihdsibu, kas eeluhfufchàm needram wajadfiga un fwehlofchàm daktim gahdata, firds top aisgrahbta un pazelta. Kas te muhfu apzerejumâ ir stahstis un radits, pa leelai dafai ari fmelts no fchi laifraksta. Zerefim, fa ari winsch nenogurs un nefaluhstis, famehr eezels teefu wirs semes“.

Miglu bildes. Azis labaki patur nekâ aufis. Bildem dshwaki war israhdit, nekâ raksteem un wahrdeem. Leelâm fapulzem japafneeds leelas waj paleelinatas bildes. Pilsehtas diafonija labpraht isleeto jaunus technikas lihdselkus — fo gudree pafaules behrni jau fen isleeto labeem un fauneem mehrkeem — Deewa walstibas mehrkeem par labu. Rà „gaifmas behrns“ diafoniju deewwahrdu fapulzes leelâs sahles israhda miglu aparatâ paleelinatas bildes, nemtas no Pestitaja dshwes, no wina dsimschanas un wina zeefchanas stahsteem, fâ ari status no Mahritaa Lutera dshwes. Bet ari par sawu darbibu pilsehtas diafonija pafneegufi tâ jo leelas un jo dshwas bildes, gan no eestahdem un patwehrfinem, gan no darbnizam un fapulzem, gan ari no pafcheem teem wthreem, kas ahrsemes un muhfu dsimtenê strahdajufchi eefchejâs mifiones darbâ. Ar fchàm bildem daudseem pirmâ un neaismirstamâ wehstis ir nesta par to, fâ schehlfirdiba Kristus garâ pee mums strahdâ un gahdâ.

Rakstu isplatifchana. Ja runu wahrdi atskan fimteem, tad rakstu wahrdi isplatas pa tuhfstofcheem. Leelâ peektdeenâ un mirufcho peeminas deenâ Rigas kapôs pee wahrteem wari eeraudfit diafonus ar jauneku beedribas lozekteem fâ palihgeem. Tuhfstofchu tuhfstofchi tad nahf ar froneem rokâs, apmeklet un pufchot sawu peederigo kapus. Alpakat nahfot winu tuhfchai rokai diafoni pafneeds kahdu fpredika lapinu waj eepreezinaschanas grahmatinas, lai no nahwes weetas pahrnestu kahdu dshwibas wahrdu mahjâs. Schee jaunekli ari staigâ fwehdeenas pa pilsehtas flimnizas garâm barakam un tur pafneeds fristigus rakstus flufeem zee-tejeem, fam ari „laifam behdas atwer aufis un firdis mahzibai“. Diafoni fin, fa pafneegts rakstis daschreis ir par laipinu, pa furu

dabù spert farunafchanàs pirmos folus, waj ari par labditi, furà glabajas tomu graudi, kas tif fawâ laifâ nef augtus. Sw. Jahna beedribas rakstu apgahdiba labpraht pildijusi pehz eespehjas diafonu rofas ar fawâm grahmatam un lapam. Daschu grahmatu ari diafons Apfalns pahriulfojis no wahzu walodas. Tâ par peem.: „Diwas mahjas — diwejada dšihwe“, kas palikufi par jo derigu eerozi zihnâ pret dšerschanas postu. Ar labâm grahmatam jau ari wišlabaki apfaro šiktas, kas plubdeem pahrypludina muhsu paaudši. Un dascha tahda ueefa lapina, „kur naw neeki eefšhâ“, augsti top zeenita. Reif kapšehitâ kahda feewina islubdša 2 špredika lapinas, weenu šlimai draudsenei un oiru pašchâi. Weidsamâ gada kapu-špredikis winai wehl ešot paglabats un tas ešot winas weenigâ lalamâ manta.

* * *

Uš pašchâm beigam muhsu kahju wehl aptur wišjaunakais nu wišleelakais nams, šo pilšehtas diafonija zehluši. Vai gan mums šchos wahrduš rakštot tas wehl naw glušchi gataws, tomehr nepeeminetu nedrihkštam aštaht, ar kahdu nodomu tas želts. Kristigu weefnizu tur grib atwehrt, lai leelpilšehtas trofsnî eebrauzefi waretu atrašt klusu, godigu mahjas weetu, kur deena top eefwanita ar rihta luhgšchanu, uš šo šapulžesees weefi un mahjas šaime. Šaimes šaudim alga buhs tahda, ka „dšeram-naudas“ došchana buhs aisleegta. Tai namâ isihre ari dšihwoklus, ihpašchi istabas neprežejusheem, kam kopâ buhs leelaka šahle un daschas šaimneežibas ehrtibas. Žazerè, ka no šchàs weefnizas atlikšees pekna, kas nahšs par labu pilšehtas diafonijas šchehlširdibas darbeem. Tai pašchâ namâ (Nikolaja eelâ Nr. 36a) buhs ari pilšehtas diafonijas birojs.

Deesgan garšch bijis tas želšch, kas muhs wadija pa pilšehtas diafonijas darbibu pa daschadeem darba laufeem un pee wišadam darba mahjam. Un wehl ir jamin, ka bes šcheem darba arodeem, šo pate pahrwalda, wina neleeds ari palihdšibas un padoma uštizameem un labeem faimineem, kas tâpat kristigas šchehlširdibas garâ strahdâ. Žhšumâ te minešim beedribas un eestahdes, ar šo pilšehtas diafonija pašahwigâ kopdarbibas šakarâ:

- 1) Betabaras patveršme dšehrajam=seweetem, is zeetuma aīlāistām u. t. t.;
- 2) Betabaras audsīnāšchanas eestahde meitenem, blakus Zahna patveršmei;
- 3) Widsemes jubrēneku mīšione;
- 4) Bagarneeku mīšione;
- 5) Zetumneeku garīga apšopšchana. Par pastašwigu strahdneeku waj palihžu te diafons Haeufflers;
- 6) Wabzu un latweeschu behrnu apgabndneeziba;
- 7) Sinu zentrale par nabagu apšopšchānu.

G a l a w a h r d s.

Wahrds „par wehlu“ duras firdi kà sobins. Wahrds „par mas“ pilda dwehšeli ar rubstumu. No mīssu fuga, kas grimst, top nolāistās glabbschānas laiwas. Trafās nabwes bailēs spēestīn spēeschas pašascheeri, lai tiktu eekšchā. Ušnemi top šinti, bet wehl paleef pahri tuhkstofchi. Un šcheem nu jadsird, ka kleeđš preti: „Naw wairs weetas!“ un jareds, kà aīšbrauz laimīgee, kam zerama glabbschāna un dšibwiba, un pašcham azu preekšchā tikai melnā nahwe. Ak tawu ruhstumu, kas šajelšees wīnu firdis, tapehž ka „par mas“ glabbschānas laiwu! — Muhsu pilšehtas diafonija apgabhdajūšī kreetnas glabbschānas laiwas, wairak nēšā weenu. Bet kad dšird, ka Rīgā muhsu tizibas beedru pahri par 300,000, waj tad naw jafauz: „Kas tas ir preekšch tik daudseem!“? „Par mas, pawīšam mas.“ Šinams, teem wihreem, kas jau gabeem tur strahdaja, publejšās, ruhpejšās, šrudinaja, škubinaja, buhweja, šalāšija warbuhī wairak kà 100.000, mehš newaram nēšā pahrmest. Tikai japateižas Deewam, ka wīnšch tos mums dewīs un ustu-rejis. Bet šewim gan mums ir ko pahrmest, ka libds šchim tik mas, waj it nēšā ne-ēšam strahhdajūšchi lihds, tik kapeikas, waj ari it nēšā ne-ēšam dewūšchi, tik weenalđšigi tur ēšam bijūšchi. Strahhdāšim ari mehš libds, došim, luhgšim Deewu un zilwekus, ka lihdsšchīnējšās laiwas šel waretu usturet labā šahrtibā, ka jaunās waretu šagahdat un tāpat jaunus laiwīneekus, šubr-manus u. t. t., lai muhsu mīšlā pilšehtas diafonija waretu jo plašchak un preezigak meklet un glabht to, kas pašudis.



20. 2320.

Sw. Jahua Beedribas rakstu apgahdiba Rīgā
(agrāki Kristīgu rakstu agentūra)

īdewuse šhās grahmatas, kas dabujamas pee

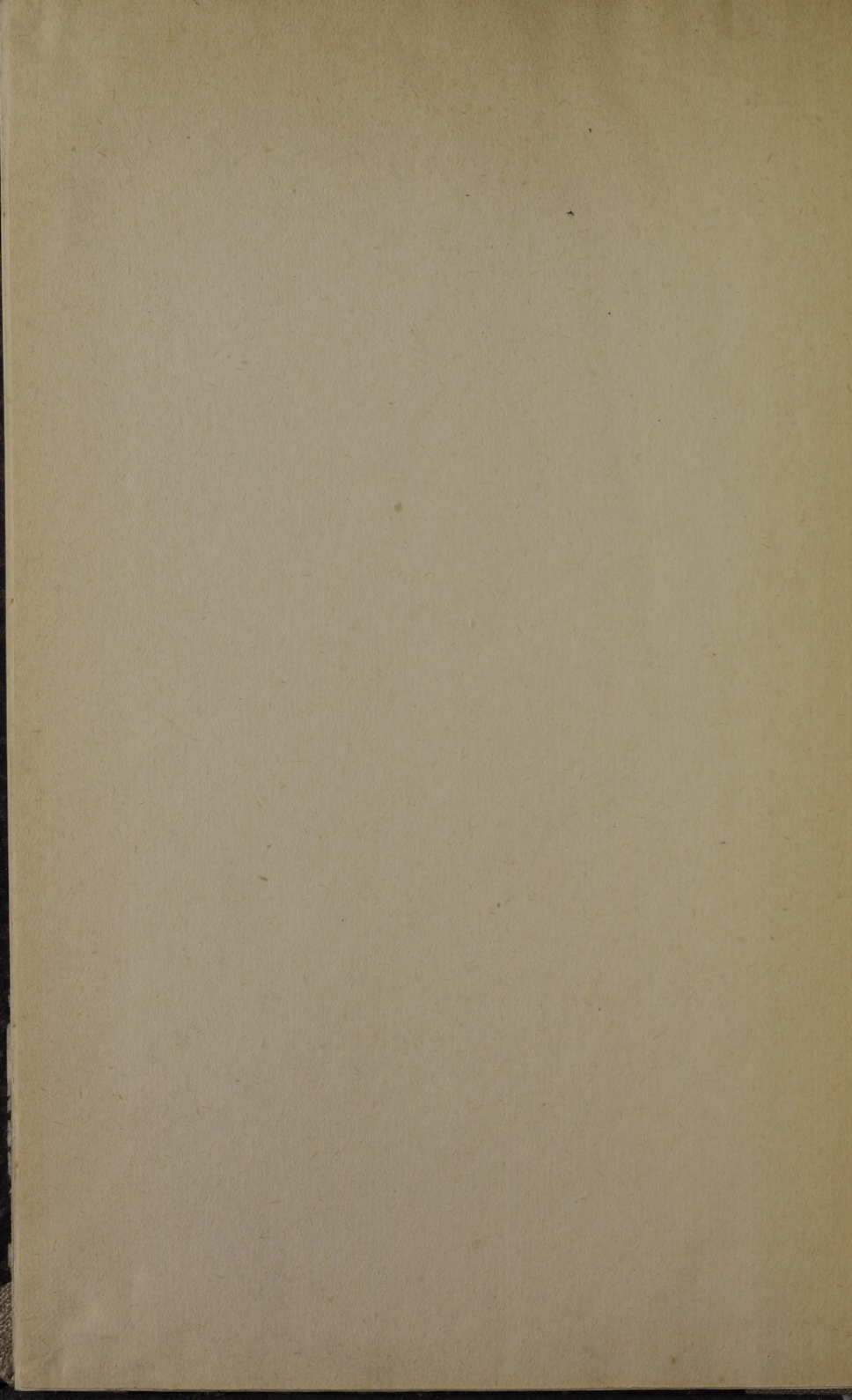
Jonē un Poliewsky, Tirgonu (Kauf-) eelā Nr. 3.

S. A. Deewa leezineeki paganu semēs.	Rap.
1. burtņiza: Gottliebs Israels	5
2. " Franziš Kolārs	5
3. " Dšons Smišs	5
4. " Dawids Līwingstons	5
5. " Dšons Wīljams	5
6. " Behrtulis Ziegenbalgs	5
7. " Wīlhelms Pofelts	5
S. Adolphi, Riht-Afrikas kalnās	10
S. Adolphi, Dseed, mihlā firds, beš breesmas	3
Andrē, Mašā warone	3
Atverdieck, Skolotaja Dufšis un wina pašinas	4
Bettez, Bibeles pirmā lapa	15
" Dabas šinatne un kristīgā tiziba I	60
" " " " " " II	40
Brucher, Kambeeschi	15
Dipner, Wīnu weenigais	5
Dose, Selta šivejneeks	8
Chrman, Baptistu mahžiba un wīnu zihnas lihdselti	5
Fedder, Mahžas špredišk eeseekts	80
Feyerabend, Generalsuperdents Fīschers	5
Fries, Gaišs logs	10
" Debesš atšleha	10
" Nabaga Peteris un bagatais Paulis šem weenas eglites	3
" Bezais šeenas pulšitens	5
Hillner, Mahžitajs Auguštš Bielenšteins	10
" Barklay's de Tolly's	10
Hörschelmann, Mahžas špeegelis	15
M. Koenig, Pāpīra šudmalinas	3

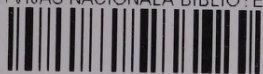
	Kap.
Kruhmin, Trihs leelgabalu lodes	15
Kundsin, Filipis Melanchtons	15
Lihgmece seemas swehtki	3
Machwürth, Klases ustraugs	8
Meyer, Sw. Matteus ewangelium (2. pahrlabotais isderums)	70
Iabá sehjuma	100
Neulands, Kristus nahkščana semibá un Wina atnahkščana godibá.	
Bibeles stahstu pastaidrojums	100
" Balmeeras behrnu dahrsa dšeesminas	40
" Wehl kahdas bajnizas dšeesmas	30
Nink, Melnais galbneeks	3
Pauk, Deenischta maiše	125
Birmais gads kara deenestá	10
Reinhardš, Waj muhsu laitu zilweks špehji tizet brihnumeem?	5
R. Reinišs, Gailis un putnu šunišchi	3
Romans, Waj ir Deews?	5
Sapnis seemšwehtku nakti	3
Schabert, Magisters Hermans Samsons	5
Schrill, Nā Mikelis atgreesās	5
Slimneeku kopejs	5
Sohureh, Mahjās pee tehwa	5
Uš seemas swehtkeem	3
Waj Šefelim ir taisniba, jeb waj zilweks zehlees no mehrfata?	5
Wezà Karlina	3
Ziegler, Mana dehla aistrunas	10

Lo. 2320.





LATVIJAS NACIONĀLĀ BIBLIOTĒKA



0309081637