

236

m/k/N

L 3921 (P)

59
L

No
Rubenes draudses
pagabtnes

S. Enselina.

Walmeerā, 1923.

Krahjumā koop. sabiedr. "S e m e" grahmatu
weikalā, Walmeerā.

15-1
2-

255

Die
Kunst der
Buchdruckerei

von
G. G. G.

Leipzig 1881

Verlag von G. G. G. Leipzig
Verlag von G. G. G. Leipzig

236

L⁴ 1321 Parb. 1969.9.

L. V. P.

88.003. ✓

H. Gufelinsch.

(23) In.

0309057719

No Rubenes draudses pagahnes.

Apmešram 13 werštes no Balmeeras un tīkai da-
 ſčas werštes no Balmeeras draudses robešam atrodas
 Rubenes bašnīza. Rubenes draudse paštašweja jau
 1326. g. ſem Keegeli draudses nošaukuma. 1630. g. ſchis
 draudses muiščas peedereja pee Straupes draudses.
 1667. g. ſīko, ka Rubenes draudsei ir muhra bašnīza.
 1703. g. Rubenes mahzītajs Tempelmanis rakšta, ka baš-
 nīza ir weza, daudš balšteem tureta, bet koris ešot muh-
 ra un labš. 1697. g. R. draudse paštašweja 4 luhgšča-
 nas nami, pee kureem atradās ari kapeštas. Tahdas bij
 Katrīnas, Blukšča, Welku un Ruhduma kapeles. Draudse
 ir ſchahdas muiščas: Keegeli ar Bahpeni muišchu, Po-
 dšemi, Sprehštini, Waidawa, Welki un Breeschu mui-
 ſčas. Pate leelakā no winām ir Keegeli muišča. Drau-
 dsei 1881. g. bija 3805 eedšihwotajū. Draudses jenatā
 wehštūre ir ilgaku laiku zeešchi jaištita ar f. Patkula
 ziltš wahrdu. Šchis jenās Līwonijas muišchneezibā jenat
 pilnīgi nešinamās gīmenes dibūtatajš un ziltštehws ir
 Ewolds Patkuls. Wina ſpehjo pazelšchanos tehlos
 ſešoščas rindīnas. 1453. jeb 1454. g. Ewolds P. no-
 pehrt no kahda Škšila Šaunkalpeni jeb Baltmuišchu,
 kahdu nošaukumu wehl tagad nes kahds keegeleeschu zee-
 mats, ar zeeemeem „Kammen“ un „Zillen“, pawīšam 36
 arklus par 7000 Rīgas markam un otrdeena preešch
 wašaras ſwehtkeem 1453. g. no Diedriķa Keegela, ar tā

laulata drauga peefrišcham, par 4500 Rigaš markam,
 Keegelmuishu ar zeemu un ar dsirnawam, 1461. g. wiensch
 pehrf par 4000 m. no Zirgena Iškila zeemus „Bowdsel“,
 „Sowksen“, „Solm“ un „Nutterholm“, 27 arflu leelumā,
 1467. g par 1300 m. no Gerta Kridenera zeemu Podse-
 mi ar 18 arkleem un beidsot 1468. g. no brahteem Rose-
 neem Waidawu ar zeemeem „Anderen“ un „Schirben“
 un dascheem zeemateem Papendorfas datā furus tee man-
 tojušchi no brahteem Papendorseem, par 100 m. un labu
 ehrlēli. Wišu šcho leelo platibu Rigaš wirsbiškaps
 Stodeweichers 1469. g. apstiprinaja par Ewolda
 Patkula ihpashumu. Wina dehla dehlam Zahnam P.
 peedereja Keegeli ar Bahpena muishu, Waidawa, Brinti,
 Ruhdums (tagad Straupes draudse) Dentschu muishu un
 Mujani. Ewolda P. teeschs pehznahzejs ir slawenais
 1660. g. dsimuschais Zahnis Reinholds Patkuls. Wina
 pašcha tauteschi wina raksturoja sekoschā kahrtā: Bilwelu
 teesibas un semes brihwibu wiensch atšina tikai tiktahl zif
 tas šastaneja ar muischneezibas interesem. Alasch wiensch
 šlauda Rigaš patstahwibu un turibu. Kupišch un war-
 mahzigs pret apatschneekem un semakeem wiensch bija
 ahirširdigs un brutals pret šewis lihdsigeem. Pēc tam
 wiensch šinaschannu un gava špehju šinā tahlī pahrsneedsa
 šawus laika un kahrtas beedrus. Politiskā šinā wiensch
 weda nesaudšigu, kaut ar daschkahrt tikai šlepenu zihnu
 pret Sweedriju, furas karals Karlis X. bija šagrahwis
 muischneezibas waru atnemdams tai išehtras peektalas
 no winas muischam. Par to wiensch polu karala nodots
 1707. g. mira šchausmigā moku pilnā nahwē, tā walšis

nodewejs. tahtu no sawas dsimtenes. Rigas leeltirgotajam Reiternam wiensch bija leelas sumas parahdā, bet tas nekaweja wīnu to darbeem apwainot, par ko tam peenahzās atklati un kauna pilnā kahrtā noluhgtees.

Pastahwigās kildās un prahwās mantojuma deht wiensch atradās ar sawu brahli Karli, tapat ar saweem aishildneem un tumakeem radeem. Wina tehws landrats Jr. W. Patkuls, Keegelmuishas dsimtskungs, bija pasihstams kā nuhschigs prahwu wedejs, kuru pastahwigi mozija naudas truhkums. 1657. gada breehwigā mehri wiensch pasaudeja 8 behrnis. Lihds ar Walmeeru tai paschā gadā wiensch krita poht warā un, lai nesaudetu brihwibu un ihpashumu, wiensch bija speests teem ustizibu swehret. Pehz Walmeeras atkaroschanas, sweedri to aishweda kā walsts noseedsneeku us Stokholmū, kur tas 2 gadus pawadija ismekleschanas zeetumā un ruhgtā nabadsibā. Tikai pehz Karla X. nahwes wiensch atdabuja brihwibu un atnemtās muishas. Pasihstams wiensch ari zaur sawu prahwu pret Oлектina Babu, kurn apwainoja par behrna apburschamu. Gadeem ilgu un dahrgu prahwu deht robescham wiensch wēda pret sawu kaimiņu, wareno Gustawa Adolfa walstskanzleri Alfeli Oksentjernu, Walmeeras, Burneeku un Zehju ihpashneeku.

Ari ar Rubenes toreisejo mahzitaju Knoblauchu Jr. W. Patkulam bija wijai nepatihkamas jadursmes. Wina atraitne kluwa hehdigi pasihstama zaur sawu uskrihtojcho usweichanos, zaur warmahzibam pret kaimiņu muishneekem un it jemiwhki pret mahzitaju Karlstetu, pee kam ta aishrahwās tiktahk, ka pehdejam pate usbruka ar eero-

tischeem rokâ, pee kam ari mahzitaja kundse dabuja sawu dalu. Par J. R. Patkula warmahzigo raksturu leezina ari wi-
na 11 gadus ilgâ prahwa ar keegelu skroderi Josu deht
ta un wina lihgawas spihdsinaschanas un patwarigas zee-
lumâ tureschanas. Schi leeta nonahza atkahrtoti libdi
pat karalim. Schis gadijumis spilgti rahda, zil gruhti
nemuischneekam bij tikt pee taijnibas ja tam bij darijcha-
nas ar wiswareno muischneeku.

Kad J. R. Patkuls bija karala neschehlastiba kritis,
tad wina paradeem apkrautee ihpashumi bija pahrgahju-
schi wina tik eemibsta brahta Karla, kuru wina laika
beedri bija eejaukschi par „dullo Karli“, rokâs. No
wiseem pehdejâ „warona“ darbeem pats behdigakais ir
wina apeeschanas ar ta laika mahzitaju Ludeku. Kad
pehdejais winu apsuhdseja par aisskahrshani ar darbeem,
Patkuls wina demunzeja sweedru waldibai par nodewibu
un noseedsigeem sakareem ar wina pascha brahli Jahni
Reinholdu B. Ludekus tika apzeetinals un Stokholmâ
us nahwi noteesats, bet tai pascha deenâ apschelots. Sa-
wu draudsi winsch tomehr wairs nedabuja redset, jo tikko
Rigâ atbraukschu, winu aisrahwa nahwe. Weidsamais
no keegelu Patkuleem bija landrats Karlis Gustavs un
jau 1738. g. keegelmuischa ir Rigas rahtskunga Zimer-
mana ihpashumâ. Wehl par Patkuleem peeminams tas,
ka potu waldibas laikâ teem bija atneinti winu plaschee
ihpashumi un peeschkirti Raumas stahrostam Wejalowskim,
kursch keegelmuischu bija pahrdewis jesuitu pahterim Pe-
teram.

Keegelmuischu ar Pahpeneem 1861. g. wairakoli-

ſchanâ nopirka Scharlote f. Holſt par 300.000 rbl., kura pahrdeſwa 1236 dalderus ſemneeku ſemes par 202.000 rbl. un pehz tam 1873. g. muiſchu par 135.000 rbl. f. Zegeſalam.

Podſemi no 1467.—1740. g. bija peeweenoti Keegeſeem. T. f. Gawels nopirka Podſemus 1864. g. par 69.000 rbl., pahrdeſwa 630 dalderus ſemneeku ſemes par 94.000 rbl. un 1876. g. muiſchu Heerwagenam par 10.000 rbl. Waidawa lihds 1783. g. bija peeweenota Podſemeem. Minetâ gadâ to lihds ar Swirgſda krogu un dſirnawam par 20.000 daldereem nopirka Rigas wezakais Krigers un 1863. g. f. Helmersens, kuriſch pahrdeſwa ſemneeku ſemi par 26.000 rbl. un paſchu muiſchu Treijam par 22.000 rbl. Weſku muiſchas noſaukums zehlees no f. Fellersahmu dſintas. Jahnis Fellersahms tika 1577. g. ar wiſu ſawu dſintu no ſemneekseem nogalinats. Dſihws palika tikai weens dehls, kura pehzuahzeji muiſchu waldija lihds 1727. g., pehz tam ta daudſfahrt ſawus ihpaſchneekus mainiufe. Sprchſtini ſawu wahrdu dabujiſchi no ſahda Brehſtinga, kuram 1647. g. tee peederejuſchi, ſenat tee bija Tiſenhausena ihpaſchumis. Breeſchu muiſcha ſem Palmu wakas noſaukuma lihds ar Kokmuiſchu peedereja pee ſenatâ Walmeeras pils apgabala. 1747. g. Kokmuiſcha tika iſdahwinata, bet Breeſchu muiſcha palika joprojam kroma ihpaſchumâ. 1624. g. Palmu wakâ, kura toreis aptwehrufe ari ſtrihke-neeſchus, bijuſchas 31 apdſihwotas un 18 neapdſihwotas mahjas.

Apmechram werſti no Rubenes baſnizas uſ Waida-

was ešera krašta cepretim Waidawai atradās jentschu pilskalns. Rā to pili šantufchi un lahdš bijs winas pehdejais kungs, to ijsināt gan wairs neišdošes. Spreesjot pehž ta, lo mehš wehl tagad pilskalnā redšam, pils ir bijuše plascha un štipra. Oirs jenu laiku peeminekliš ir wezais Rigas zekšch, kirsch cet zaur draudšes robešcham. Wina seedu laikos tam gar katru puši bija ar lokeem apstahditās alejas. Kas gan škaitijis tos daudš tuhštojšcheem wešumus ar jemes raschojumeem, kuri ilgāda pluhda uš Rigu, kas gan škaitijis tos lepnos pajuhgus, kas wadāja wijs tos augšmanus šchurp un turp. Weentufsch nu stahw tagad šchis zekšch, jen jau kritufchi kuplee koki un tukšchi un kluši ir jenat zelineekeem pahrpilditee milšiga apmehra frogi: Zaurums, Mahrtšchina, Swirgšds un Daupis. Muhšchiqi wežš, bet allasch wehl jauns ir Waidawas ešers, šchi Rubenes draudšes koschā pehrle, ap 4 werstes garšch bet šchaurš, ar šaweem jaušajeem krašteem, uš kureem beš augšchminetā pilskalna wehl tagad pazelas Welki un Waidawa. Pehdejā wehl gaduš 50 atpakal darbojās peekraštē koscha štruhkla aka. Wežos rakštos atrodama šchahda peesihme: „Wehl ir lahdš leels ešers, kuru jauz par Rubenes ešeru un kura šwejot ir břihw Balmeeras un Mujanu pitu nowadeem un Swoldam Patkulam.“

Draudšes patš tahtakais šchaurais šcemela gals, kirsch pceder Pahpenu muišchaj, gut Silā kalna pašchā reetumu peekahjē. Deenwiduš austrumos gar breedeneescheem tel Gauja, deenwiduš reetumos uš robešcham gut teišmainais ešers Baušis un daschās

verstes no ta uš secektu rectumeem atradās un atrodās aīkam wehl tagad aīmens, pec kura saītapās „septim ungu“ robesčas. Kur senat ūchalza warenaīs Daupa īls, tur sen jau lihgojas druwās. — Tuwu pec basnīzas utrodās draudses ūkola, no kuras bijušeem ūkolotajēem ā eewehrojamaīee minami J. Erdmanīs un Jr. Krastīnšch. Erdmana laīkā wezais wihtols zeta malā starp Mahrtšchīnu un basnīzu, wezā reīnā preede aīš basnīzas un tiltīnšch tarp ūkolu un Briaka ūilu bija tās galejās robesčas, kuras ūkolneeki beš jēwīschkas atlaujas pahrkahpt nedrihtēje. Peemīhligs ūkats atweras ūkatitajam no draudses kolās pahri par Lejsmūecku uš Waidawas ešeru un nuīschu, Swirgšdu un Mahrtšchīnu, aīš kuras tahlat Ruīenes draudses lozeklu pehdejā atdujas weeta.

Jaunswētkos, kuri atrodās pec Waidawas ešera īstēas, senat dšihwoja Brahtu draudses tehtīni.

Wehl kahdi wahrdi par Sprehstīneem, kuri wīstahaf aīšneedsas uš rectumeem un pehž sawas dabīskās īshwes peeskaitami pec Latwījas jaukakeem apwīdeem Wīna gresnūms īv kalnī, kuru tumšmataīnās gālwās kahlu ūkatamas. Sprehstīnu kalnu karalīs īv Gulotnes kalns, stahws kā jumts. Tabu teesu semati par wīnu, no kura warot saīkatit 12 basnīzas un dšelszeta wīlzeemu 30 werstes atstahtajās Zehīs peenahkam, īv zīti Sprehstīna kalnī, kā Bails, Biltīna, Runna, Zirpja, Ragann, Kroga un Ueelais kalns. Tagadejās Katrīnas kapehtas tuwumā īv Katrīnas kalnīnšch, uš kura senat stahwejuse Katrīnas basnīzīnā. Bīšneeka purwa tuwumā pazekās Bīlskalns, uš kura senat atradusees jentīschu pīls. Teīkam

jaistiti ir Swana kalnīnīch ar wežām kapenem, Naudas kalnīnīch Juka lejā, Wilku kalns aīš Brenkūšcha lejas, Mlāra kalnīnīch Čšhupites malā, Noreešchkalus un Šchnahgata kalns.

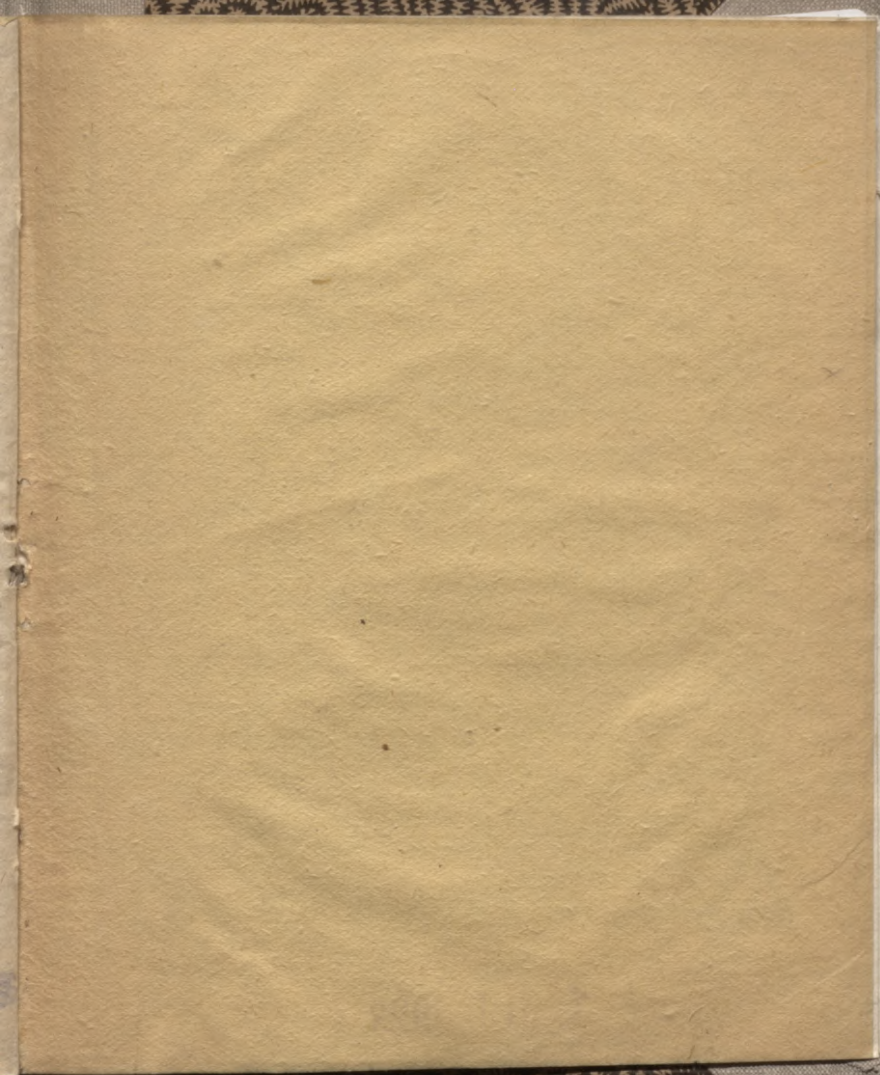
Bezākā no Rubenes draudses beedribam ir 1879. g. dibinatā Semkopibas beedriba, kura šahkumā bija deesgan rošīga. Tagadejais deewanams zelts 1739. g. un winam peeder deewgalda biferis no 1677. g., kuru J. R. Patfuls leetojis pee eešwehtīšhanas. No mahžitajeem ir ee-wehrojams prahweštē Šarders 19. gadu šintena šahkumā. Winīch jazerejis un tulkojis latweešhu walodā wairaf garīgas dšeešmas un šaraktījis latweešhu gramatiku. Winam pašham bija šawa grahmatu špeestuwe mahžitaj-nuišhā. Par darbeem latw. walodas laukā, winu god-algoja feišars Aleksandrs I.

Waras nahkūšhas un šabrūkūšhas, nebrihwibas waschas šalauštas un nupat tehlotu šauko nowadu, kura tā šahšta šawā laikā darbojees Latweešhu Indritis, wehl apdšihwo šeno eedšihwotaju pehznahzeji, iščaklee, darbīgee rubeneešchi, brihwā atjaimotā Latwijā. Kaut jo turpmat wineem peemahjotu šentehwu tikumi, ka darba gars, dših-wes weentahrišhiba un deewtiziba.

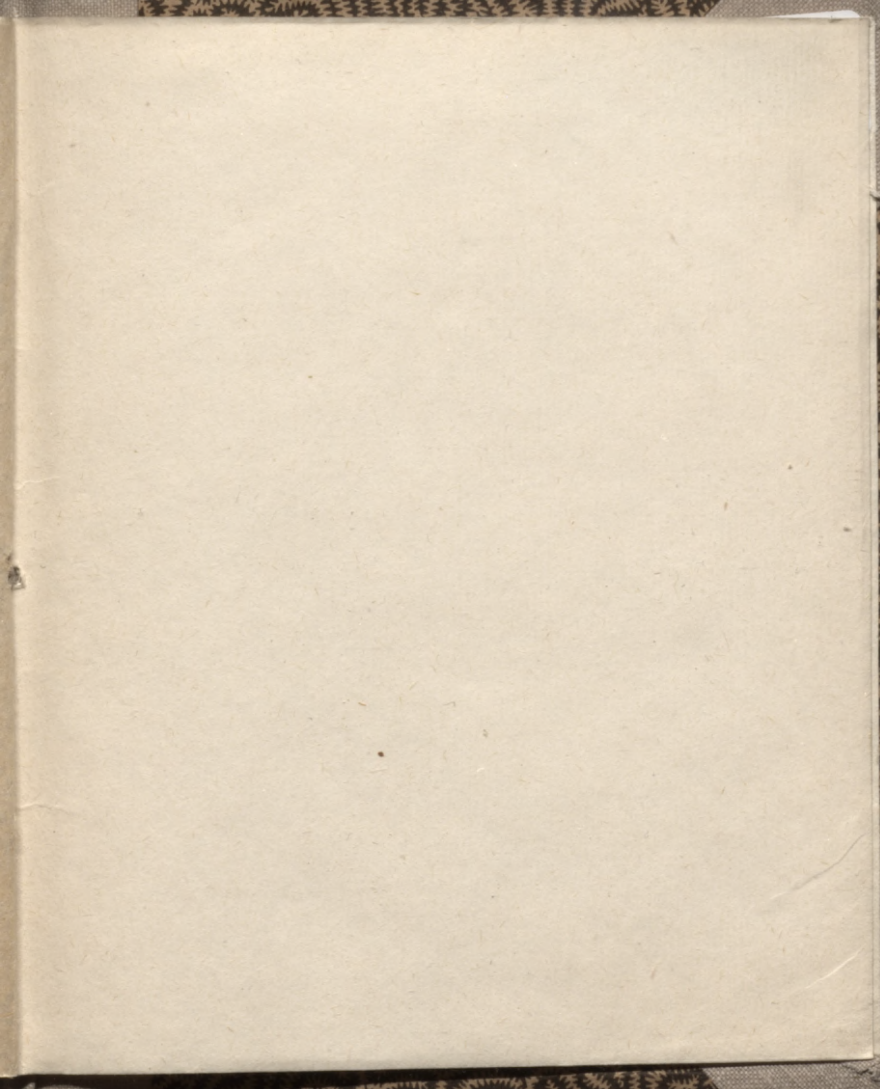
Šho rindīnu rakštītajam Rubene ir it šewiščki ta-lab milha, ka winīch šawā jaimībā sehdejis us Rubenes draudses školās šola un tur šmehlees šinaschanas.

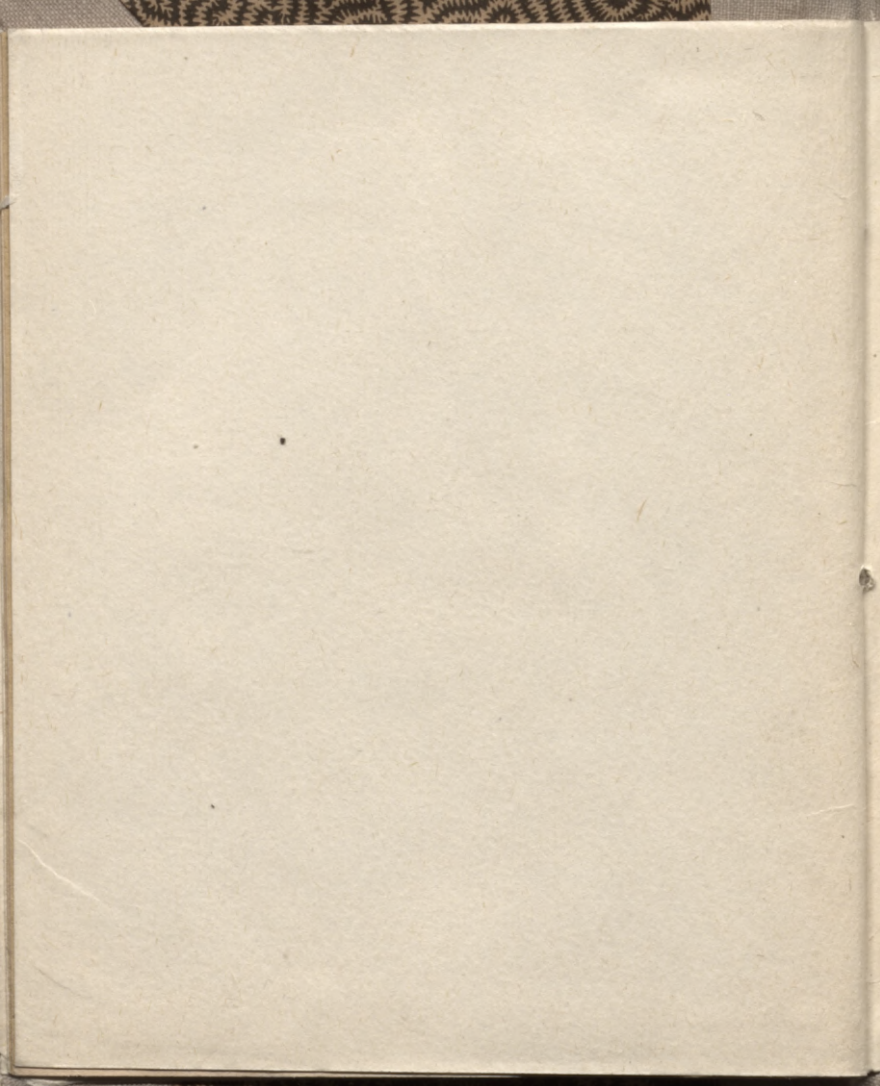
Rowilkums no „Draudses Weštnešcha“ 1923. g.

Šab. „Seme“ gr. špeestuwe, Balmeerā.



1. JUL. 1923





LATVIJAS NACIONĀLĀ BIBLIOTĒKA



0309057719