

9
—
280

9
—
280

EDITA ELKSNĪTE

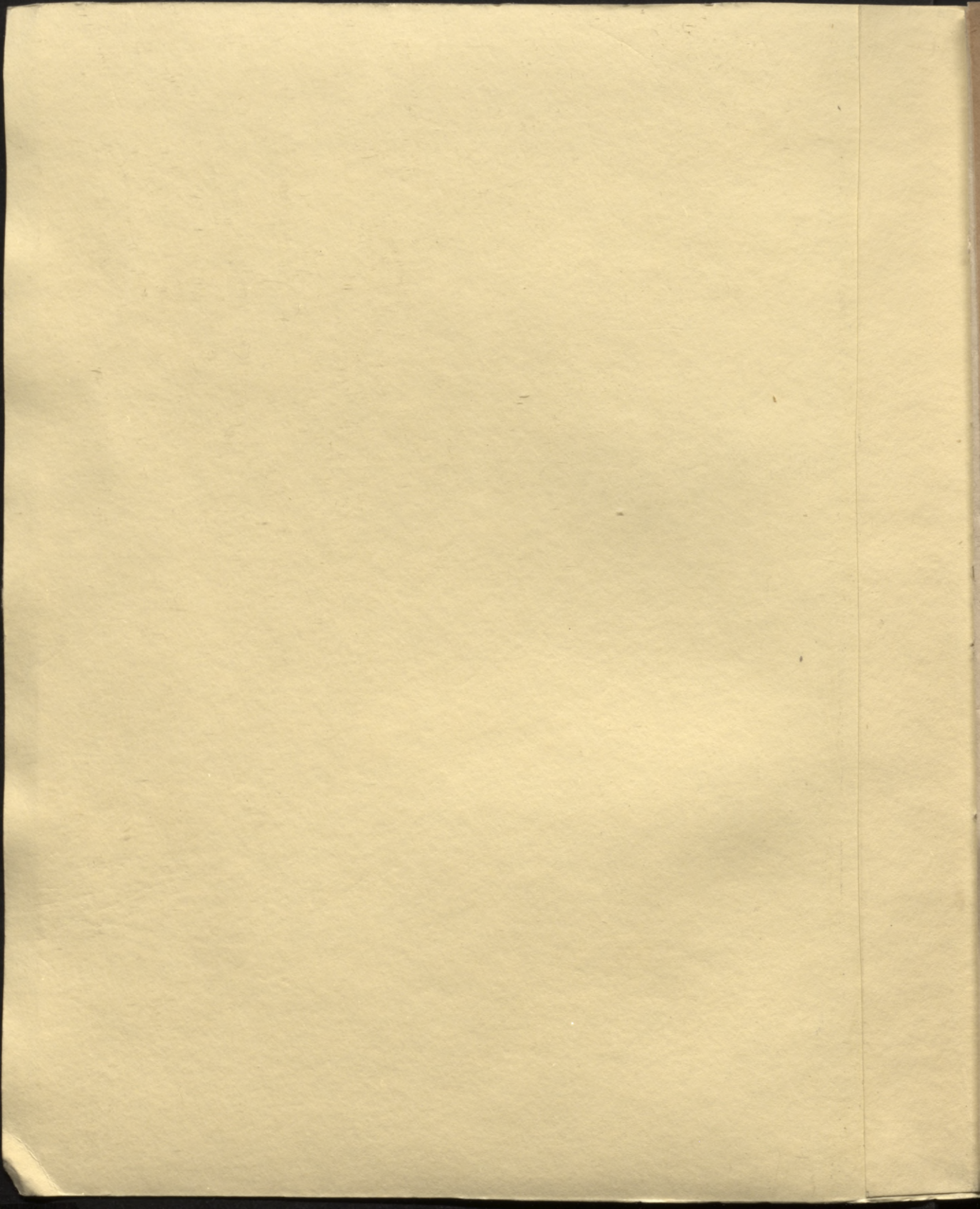
Jaunpiebalgas uzkalniņu kapi

(Prof. Dr. med. Bakmaņa un Dr. med. Prīmana izrakumi)

Atsevišķs novilkums no FBR. XV sēj. 1935. g.

FILOLOGUBIEDRĪBASIZDEVUMS

Rīgā, 1935.



9
—
280

4
9
—
280

EDITA ELKSNĪTE

Jaunpiebalgas uzkalniņu kapi

(Prof. Dr. med. Bakmaņa un Dr. med. Prīmana izrakumi)

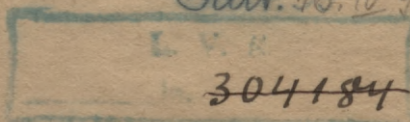
Atsevišķs novilkums no FBR. XV sēj. 1935. g.

FILOLOGUBIEDRĪBASIZDEVUMS

Rīgā, 1935.

Grāmatu sp. kooper. „Grāmatrūpnieks“
Rīgā, Pils ielā № 14.

Part. 13. IV 97



0309057722



Jaunpiebalgas uzkalniņu kapi.

(Prof. Dr. med. Bakmaņa un Dr. med. Prīmaņa izrakumi.)

Jaunpiebalgas uzkalniņu senkapi atrodas uz dienvidiem no tagadējās Jaunpiebalgas kapsētas, abās pusēs Ieriķu-Vecgulbenes dzelzceļa līnijā, 4 kilometrus no Piebalgas dzelzceļa stacijas uz Vecgulbenes pusi. Senkapi atrodas uz šļūdoņa veidota kalniņa, kas paceļas apm. 8 metru augstumā. Kalniņa dienvidpusē tek Virdes upīte un austrumpusē — Asins upīte, kas ietek Virdes upītē. Ziemeļrietumu pusē kapu kalniņu apņem Gaujas līcis. Senkapu ziemeļdaļa ietelp tagadējā Jaunpiebalgas kapsētā, bet par dienvidaustrumdaļu iet pāri Ieriķu-Vecgulbenes dzelzceļš.

Šos senkapus tauta sauc par zviedru kapiem. Apkārtējie iedzīvotāji stāsta, ka „zviedru kara“ laikā te esot bijusi liela kauja un ka upītes ūdens pie kalna bijis sarkans no kaujā kritušo asinīm, kāpēc viņa nosaukta par Asins upīti. Vēlākā laikā upīti sauc par Kapupīti.

Senkapus uzgāja, kad 1916. g. sāka rakt zemi dzelzceļa līnijas uzņēmumam. Pēc tam viņus rakņājuši gan krievi, gan apkārtējie iedzīvotāji. 1920. g. te racis mākslinieks E. Brencēns. 1921. g. Latvijas universitātes anatomijas katedras profesors Dr. med. G. Bakmanis un 1922. g. Dr. med. Prīmanis.

Kad profesors Bakmanis 1921. g. vasarā apskatījis uzkalniņu kapu lauku, viņš novērojis, ka lielākā senkapu daļa izpostīta, rokot zemes dzelzceļa līnijas uzņēmumam. Neizpostītā kapu kalniņa daļa apaugusi 60—100 gadu vecām priedēm. Šeit bijuši saskatāmi vēl apm. 25 dažāda lieluma kapu uzkalniņi, kas bez kādas noteiktas kārtības izmētāti pa kalniņa virsu. Kapu uzkalniņu forma puslodes veida, izplūdusi un to caurmēra augstums $\frac{1}{2}$ — $\frac{3}{4}$ metra un diametrs apm. 7—10 metru. Atšķiršanai izraudzījušies dažus uzkalniņus, kas izskatījušies neaiztikti. Tomēr arī starp tādiem uzkalniņiem, uz kuriem augušas 60—100 gadu vecas priedes, bijuši daži, kas jau izcilāti. Tā tad tie rakti jau priekš kādiem 60 gadiem. Neaiztiktos kapos novērots vienāds apglabāšanas veids. Ģindeņi atrasti $\frac{3}{4}$ —1 m. dziļumā, mērijot no kapa virsus, ar galvu, pagrieztu vai nu uz rietumiem, vai austrumiem. Dažos kapos, kā piemēram profesora Bakmaņa izraktajā VI kapā, zem jaunās sievietes galvas un pleciem atrasti dēļa gabali. Dažos izpostītos kapos novēroti lielāki un mazāki akmeņi, sakrauti nenoteiktā kārtībā. Kapu uzņēmumā bijis saskatāms līdz 10 cm. biezs un līdz 1,5 m. plats pelnu un ogļu slānis. Turienes iedzīvotāji stāstījuši, ka senāk starp kapu uz-

kalniņiem bijušas sakrautas akmeņu krāsmatas un piramides, kas vēlākajā laikā izpostītas, un akmeņi aizvesti par būvmateriālu.

Profesora Bakmaņa un Dr. med. Prīmaņa izraktās senlietas nodotas Valsts vēsturiskajā muzejā. Rakumu piezīmes kopā ar senlietu zīmējumiem profesors Bakmanis, sazinā ar tā laika muzeja direktoru, nodeva man publicēšanai, bet dažādu apstākļu dēļ varu šo uzdevumu tikai tagad veikt. Galvas kausus pētījuši profesors Bakmanis un Dr. med. Prīmanis. Senlietas zīmējis anatomijas institūta preparators Hiršheits profesora Bakmaņa vadībā.

Profesora Dr. med. Bakmaņa izrakumi.¹⁾

B. I uzkalniņa kaps.

Ap vienu metru dziļumā atrastas ģindeņa atliekas ar galvu uz rietumiem. Galva saliekta uz priekšu, kāpēc visas senlietas, kas bijušas pie pieres un pakauša, noslīdējušas pie kakla. Galvas kausa mēks 72,5.

1. Pie galvas kausa atrasta no $\frac{1}{2}$ —5 cm. garu brūnu matu šķipsna ar 1,5 cm. platu stipri saīrušu lentu. Uzglabājušies tikai velki, audi turpretī satrūdējuši. Lenta bijusi izgreznota sīkām dzeltenām māla krellītēm, no kurām tikai nedaudz palikušas pie lentas fragmenta. Pārējās sabirzušas un nokritušas. (Ai: 1065a.)²⁾

2. Pie kakla — mazas bronzas nagliņas 1 cm. diametrā ar izdobtu galviņu, kurai mazs caurumiņš vidū. Naglu galviņu apakšpusē pie caurumiņa dzelzs rūsa, jādōmā no dzelona, kas bijis no dzelzs. Dažas nagliņas atrastas kopā ar ļoti satrūdējušām ādas vai drēbes atliekām. (Ai: 1063.)

3. Ap kaklu, pie pakauša, kreisiem deniņiem, zem smakra un zem auss — bronzas zvārguliši izgreznoti 3—4 apkārtejošām parallelām rievīnām. (Ai: 1064.)

4. Pie kakla — atsevišķas dzeltenas un iezalģanas apaļas stikla krelles. Dažās krellēs divkārtām šķeterēti vilnas pavedieni. Ir atrastas arī savērtas kopā 7 gaišas stikla krelles, kas liecina, ka krelles ir nēsātas virknē ap kaklu. (Ai: 1066.)

5. Pie pakauša — bronzas vijinas no tievas, apaļas stiepules, 1,5—2 cm. garas un 0,5 cm. diametrā. Vijiņām vidū stipri satrūdējušu organisku vielu atliekas. (Ai: 1062.)

6. Pie pakauša — stipri satrūdējušas triniņi austas vilnas drēbes atliekas kopā ar kauri gliemežiem, kā arī atsevišķi kauri gliemeži ar caurumiņu tievajā galā. (Ai: 1065.)

¹⁾ Prof. Bakmaņa izraktie kapi atzīmēti ar B I, II etc., un Dr. med. Prīmaņa — ar P. I, II etc.

²⁾ Ai = Valsts vēsturiskā muzeja archaiol. inventāra numura apzīmējums.

7. Pie kakla — dzīvnieka ādas gabaliņi ar īsu, brūnu spalvu.

8. Apakš žokļa kaula — rūtaina, acekņa auduma drēbes atliekas ar pierūsējuša dzelzs riņķīša un bronzas vijiņu atliekām. 1. attēls. (Ai: 1061.)



1. att.

9. Vilnainas drēbes atliekas austas triniša audumā.

10. Bronzas pusmēnešveidīgs piekariņš ar cilpiņu, izgrieznots abās pusēs riņķīšiem ar lāsi vidū, plat. 3,3 cm. 2. attēls. (Ai: 1067.)



2. att.



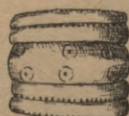
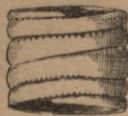
3. att.

11. Pie kreisās gūžas — bronzas vijiņas apm. 5,8 cm. garas, 0,5 cm. diametrā. Vijiņas uzvērtas uz tievām ādas sloksnītēm viena pie otras kopā. Viens gals vijām notrūcis, otrā galā kāda pierūsējuša dzelzs priekšmeta atliekas. Apakš vijiņām plānas triniši austas drēbes atliekas. (Ai: 1059.)

12. Turpat — ļoti sarūsējuša dzelzs riņķa fragments ar bronzas vijiņu atliekām. (Ai: 1059a.) Domājams, ka riņķī bijušas piestiprinātas augšā minētās bronzas vijiņas, kas savukārt ir turējušas dunča maksti.

13. Turpat, lejāk — dzelzs dunča iedzītņa fragments ar koka spala atliekām. (Ai: 1068.)

14. Bronzas vijveidīgais gredzens ar platāku vidējo vīti. Gredz. diam. 2,8 cm. 4. attēls. (Ai: 1060.)



4. att.

5. att.

15. Vijveidīga gredzena ar platāku vidējo vīti fragments.

B. II uzkalniņa kaps:

Kaps izpostīts. Galvas kausa indekss 73,8.

B. III uzkalniņa kaps.

Ģindenis guļ ar galvū uz rietumiem.

Ģindenis pieder apm. 12 gadus vecam sieviešu kārtas individam. Galvas kausa indekss 75,5. Pie galvas kausa atrasta apm. 1—2 cm. gara brūnu matu šķipsna.

16. Uz pieres pie matu malas un šķērsām pāri uz pakauša — ap 1,5 cm. plata vilnaina lenta, audene, izrotāta divās rindās saliktām sīkām bronzas vijiņām likloču rakstā, kas pie lentas piešūtas astriem resp. tievām stiepulītēm. Uz galvas kausa virsējās daļas līdz šai lentai drēbes atliekas. Domājams, ka te ir bijusi galvas sega, kuŗas mala apšūta vijiņām izrotātu apšuvīti. 22. attēls. (Ai: 1079.)

17. Pie kakla — dažāda lieluma stikla krelles zaļganzilā krāsā. (Ai: 1080.)

18. Turpat — daži kauri gliemeži ar caurumiņiem tievajā galā. (Ai: 1081.)

19. Turpat — zvārgulītis vienkāršu izgriezumu, izrotāts 3 paralelām stripiņām. Zvārgulītis piestiprināts ļoti sarūsējušā dzelzs priekšmeta fragmentā ar riņķīti. 6. attēls. (Ai: 1076.)

20. Pie kakla — apaļš ripveidīgs cinka piekariņš ar rozetes ornamentu un piekaŗamās osiņas atliekām. Otra tam līdzīga piekariņa fragments. Piekariņa lielākais platumš 4 cm. 3. attēls. (Ai: 1075.)

21. Uz krūtīm — bronzas vaŗiņas fragments ar piekaŗamo riņķīti galā. Gar. 12 cm. (Ai: 1077.)



6. att.

22. Bronzas pakavsakts fragments; loka vidus resnāks, griezumā pusapaļš ar imitētu vijumu. Uz galiem loks gluds. Gali skaldnoti. Virsējā skaldne izrotāta ar riņķīti, lāsi vidū. (Ai: 1078.)

23. Pie kreisās rokas. Apaļš dzelzs riņķis 4,5 cm. diametrā.

B. IV uzkalniņa kaps.

Kaps atrodas dzelzceļa dienvidaustrumu pusē kalniņa malā. Ģindenis guļ galvu uz rietumiem, seja pagriezta pret dienvidiem. Galvas kausa indekss 77,1.

24. Ģindeņa kreisajā pusē atrasts dzelzs dunciša fragments. Gr. 14. cm. lielākais platums 2,5 cm. (Ai: 1072.)

25. Dzelzs dunča asmens fragments. Gr. 9 cm. l. pl. 1,7 cm. (Ai: 1071.)

26. Dzelzs dunciša fragments, iedzīts četrstūrains, salūzis 2 gabalos. Gr. 13 cm. l. pl. 1,7 cm. (Ai: 1070.)

27. Dzelzs dunča fragments — iedzītis ar asmens daļu. Gr. 19 cm. l. pl. 2,3 cm. (Ai: 1073.)

B V uzkalniņa kaps.

Izpostīts uzkalniņa kaps. Galvas kausa indekss 77,8.

B VI uzkalniņa kaps.

Kaps neaiztikts. Ģindenis guļ ar galvu uz rietumiem. Apmēram ģindeņa augstumā pelnu un ogļu slānis. Kapā guldīts sieviešu kārtas indivīds brūniem matiem. Galvas kausa indekss 75,8.

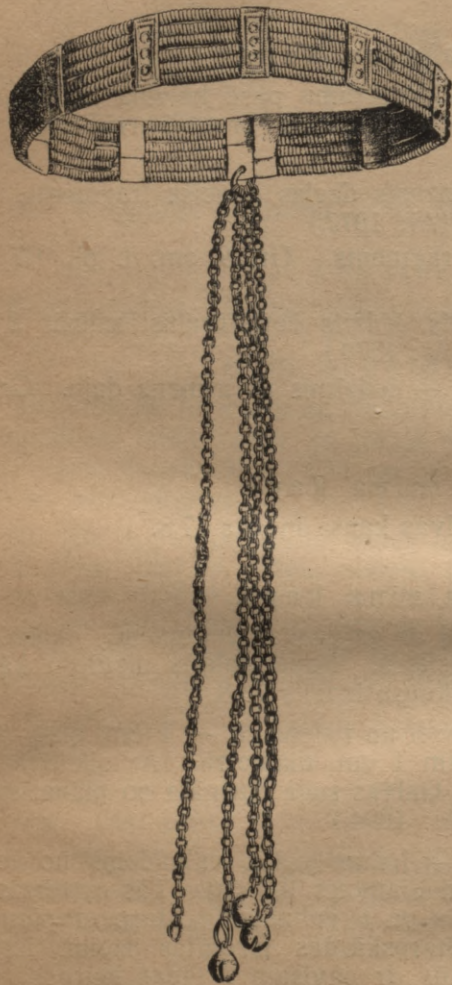
28. Uz galvas kausa pāri pieri un pakausim — 1 cm. plata ādas sloksnīte, izrotāta bronzas nagliņām 1 cm. diametrā. Ar siksnīņu, kā šķiet, noslēgta galvas segas mala. Galvas sega darināta no plāna, smalka auduma, kas atrokot sairusi. (Ai: 1094.)

29. Virs šīs galvas segas — lentas veida vainadziņš no bronzas vijīņām. Vijīņu garums 3,7 un diametrs 0,5 cm. Tās uzvērtas uz lūka aukliņas un savienotas grupās pa 6 gabaliem. Starp grupām 1,5 cm. platas starpskārdes. Starpskārdes izrotātas izcilni izspiesti taisnstūrīgiem 3 riņķīšiem vidū. Ir pavisam 9 tādas starpskārdes. Pie vienas starpskārdes piestiprināts riņķis, kurā iekārtas 4 divkārtotu apaļu stiepuļu riņķīšu važiņas. Važiņu galā zvārguliši ar parasto izgriezumu. Važiņu garums 43 cm. 7. attēls. (Ai: 1089.)

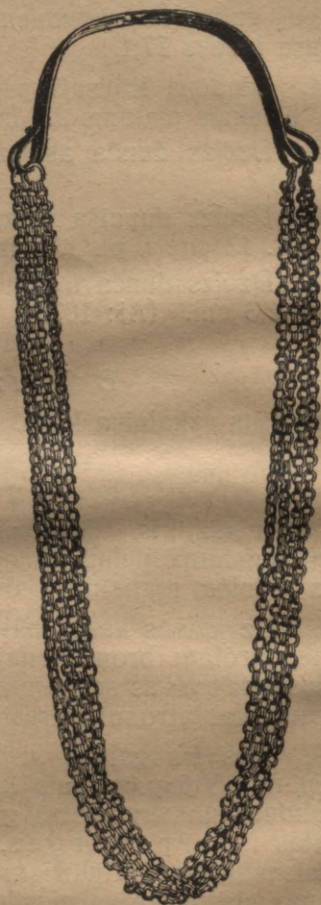
30. Uz krūtīm — važiņu rota ar lociņa važturi no bronzas. Lociņa virspuse izrotāta švīku rindu un riņķīšu ornāmentu. 8. attēls (Ai: 1090.)

Ap kaklu 3 kakla riņķi:

31. Bronzas kakla riņķis vīts no trim apaļām stiepulēm ar cilpām galos. L. diam. 22 cm. 9. attēls. (Ai: 1092.)



7. att.



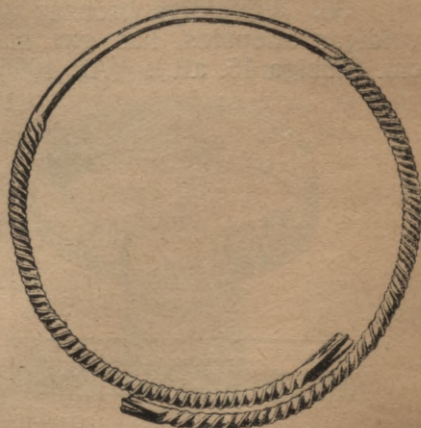
8. att.

32. Bronzas kakla riņķis ar imitētu auklas vijumu un četrskaldnainiem galiem. Ikkurā skaldnē izgriezts garens robs. L. diam. 21,5 cm. 10. attēls. (Ai: 1091.)

33. Bronzas kakla riņķis ar apaļu mugurdaļu un plakanu priekšdaļu un mēlīšu piekariņiem. Priekšdaļa izrotāta viļņveidīgām sīku švīku rindām. L. diam. 21,5 cm. 11. attēls. (Ai: 1093.)

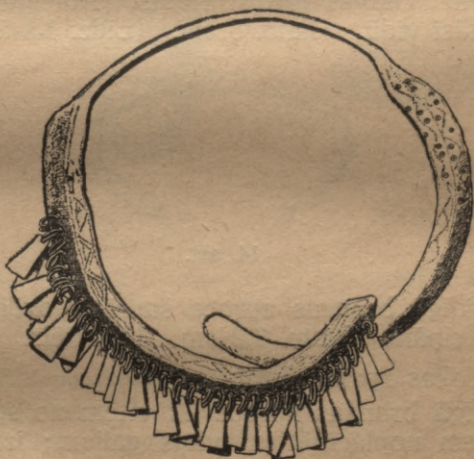


9. att.



10. att.

34. Uz krūtīm. Bronzas pakavsakts ar auklveidīgi sagrieztu loku un gliemežveidīgi satītiem galiem. Ar sakti saspraustas trinitī austas vilnainas drēbes atliekas. Sakts diam. 4,4 cm. (Ai: 1112.)

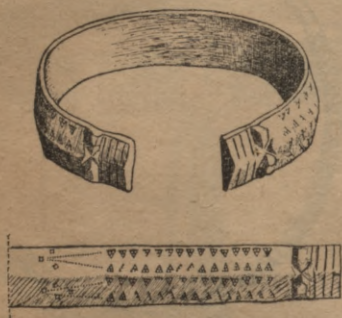


11. att.

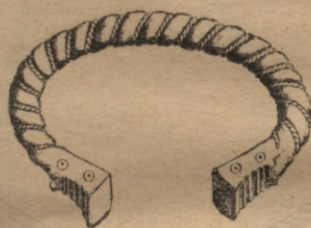
Uz labās rokas apakš delma atrastas šādas aproces sekojošā kārtībā no elkoņa:

35. Bronzas aproce zvērgalviņu galiem ar šķautni virspusē, izrotāta iesistiem trijstūriem 4 parallelās rindās. Galvas ļoti stilizētas. Diam. 7,3 cm. 12. attēls. (Ai: 1095.)

36. Vijveidīgā bronzas aproce 10 vītēm no griezumā segmentveidīgas stiepules, kas gar malām izrotāta likloču rakstu. Diam. 7,5 cm. (līdzīga 15. att.). (Ai: 1096.)



12. att.



13. att.

37. Auklveidīgā bronzas aproce zvērgalviņu galiem. Loks aptīts ar tievu, vītu stiepuļi. Galviņas ļoti stilizētas. Diam. 8,2 cm. 13. attēls. (Ai: 1097.)

38. Auklveidīgā bronzas aproce zvērgalviņu galiem. Loks aptīts tievu, vītu stiepuļi. Galvas ļoti stilizētas. Abi gali vienos sānos izrotāti riņķīšiem ar lāsi vidū. Diam. 8 cm. (Līdz. 13. attēlam.) (Ai: 1098.)



14. att.

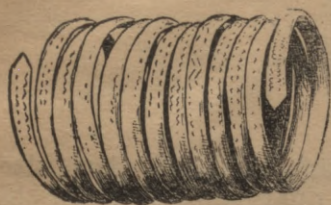
39. Auklveidīgā bronzas aproce šaurām, dziļām rievīnām un ļoti stilizētām zvērgalviņām. Diam. 7,2 cm. 14. attēls. (Ai: 1099.)

Uz kreisās rokas apakšdelma:

40. Vijveidīgā bronzas aproce 12 vītēm no segmentveidīgas stiepules ar stūrainiem noplacinātiem vītes galiem; izrotāta likloču ornamentu gar malu. Diam. 7,5 cm. 15. attēls. (Ai: 1100.)

41. Bronzas aproce zvērgalviņu galiem; loks ar šķautni virspusē. Izrotāta iesistiem trijstūrīšiem 4 parallelās rindās. Diam. 6,7 cm. Līdzīga 12. attēlam. (Ai: 1101.)

42. Bronzas aproce līdzīga 12. attēlam. (Ai: 1102.)
 43. Bronzas aproce līdzīga 12. attēlam. Diam. 6,8 cm. (Ai: 1103.)
 44. Auklveidīgā bronzas aproce līdzīga 14. attēlam. Diam. 7,3 cm. (Ai: 1104.)



15. att.

Labās rokas pirkstos atrasti šādi gredzeni:

45. Rādītāja pirkstā — vijveidīgais gredzens ar platāku vidējo vīti, šķautni virspusē. Gredzens izrotāts šķērsu svītrām un riņķīšiem. Diam. 2,3 cm. 5. attēls. (Ai: 1105.)
 46. Vidējā pirkstā līdzīgs iepriekšējam gredzenam (skat. 5. attēls). Diam. 2,2 cm. (Ai: 1156.)
47. Vijveidīgais bronzas gredzens no tievas, apaļas stiepules 7 vītēm. Diam. 2 cm. (Ai: 1109.)
48. Vijveidīgais bronzas gredzens 5 vītēm, platāku vidējo vīti ar šķautnīti virspusē. Malējās vītes izrotātas šķērsu svītrām. Diam. 2,3 cm. 17. attēls. (Ai: 1110.)
49. Vidējā pirkstā — vijveidīgais bronzas gredzens 6 vītēm no apaļas stiepules. Diam. 2,3 cm. 16. attēls. (Ai: 1108.)



16. att.



17. att.



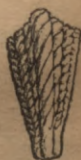
18. att.



19. att.



20. att.



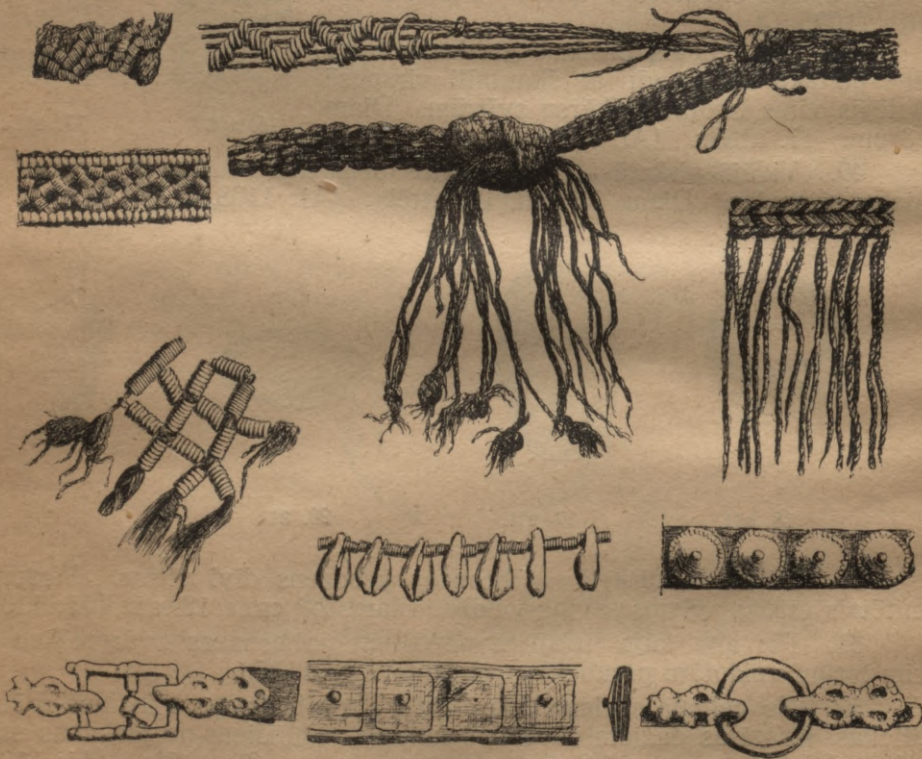
50. Sekojošā pirkstā — bronzas gredzens divi vītēm. Virspusē imitētais auklas vijums skujuas veidā. Diam. 2,2 cm. 18. att. (Ai: 1107.)
 51. Pie abu kāju lielajiem pirkstiem pa bronzas zvārgulišam ar trim izcilnī veidotām parallelām svītrām. (Ai: 1115.)
 52. No ceļgala skriemeļa uz leju — triniņi austas vilnainas drēbes atliekas, izrotātas dažiem gareniem sudraba riņķīšiem no plakanas stiepules. Riņķīšu gaņums 1,8 cm., platums 0,5 cm. 21. attēls. (Ai: 1123.)
 53. Apakš vijveidīgās bronzas aproces triniņi austas drēbes atliekas ar aproces nospiedumu. (Ai: 1118.)

54. Blakus os ilicum un apakšā — divi važiņu fragmenti no divkārtoju apalu stiepuļu riņķišiem, zvārgulišiem galā. Pie važiņām drēbes atliekas. (Ai: 1114.)



21. att.

55. Vienkārtnī austa jostiņa no šķeterētām, parupjām vilnas dzijām. Audene vidū izrotāta apaliem bronzas riņķišiem likloču rakstā. Audenes gali sasiesti mezglā, no kuŗa nokarājas bārkstis ar mezglu galā. Bārkstis iesietas liekas dzijas pavedieni gaišākā krāsā. Audenes platums 1,3 cm. 24. attēls. (Ai: 1119.)



22. att. (audene ar bronz. vijiņu izrotājumu); 23. att. (audene ar bronz. vijiņu un māla kreilīšu izrotājumu); 24. att. (audene ar br. riņķ. izrotājumu un bārkstīm); 25. att. (celaines fragments ar bārkstīm); 26. att. (vainadziņa izrotājuma fragments); 27. att. (stikla kreļļu un kauri gliemežu kakla rota); 28. att. (ādas siksnīņa ar bronzas nagliņām); 29. att. (ādas jostas fragmenti).

56. Apaudiņas fragments ar bārkstīm. Apaudiņa austa celu tehnikā no vilnas dzijām. Var izšķirt trīs krāsas — zalganu, sarkani brūnu un dzeltenī brūnu krāsu. Apaudiņa 1 cm plata. 25. attēls. (Ai: 1120.)

57. Pie kakla — drēbes atliekas ar kauri gliemežiem un mazām stikla pērlītēm un dažiem zvārgulišiem.

58. Pie kāju pēdām — ādas (apavu!) atliekas ar drēbes raksta nospiedumu. (Ai: 1121.)

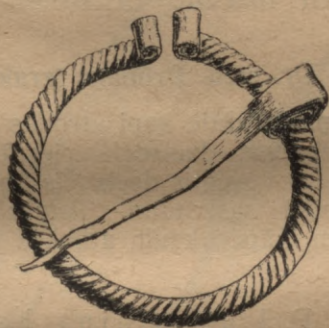
B. VII uzkalniņa kaps.

Galvas kausa indeks 71,4.

59. Pie labā ciskas kaula augšējās daļas — bronzas pakavsakts četrskaldnainiem galiem un griezumā ieapaļu gludu loku. Diam. 3,5 cm. 30. attēls. (Ai: 1082.)



30. att.



31. att.



32. att.

60. Bronzas gredzens sapītu, platu virspusi. Pie gredzena ļoti sastrūdējušas drēbes atliekas. Diam. 2,5 cm. 20. attēls. (Ai: 1083.)

61. Pie labās rokas — divi dzelzs naža fragmenti. Gar. 7,5 cm., l. pl. 1,8 cm. (Ai: 1084.)

62. Ap jostas vietu apm. 2 cm plata ādas josta no četrkārtām saliktas ādas sloksnes ar četrkantainiem bronzas apkalumiem. Jostai četrkantaina bronzas sprādze ar iegareniem aizmetamiem kāsišiem. 29. attēls. (Ai: 1085.)

63. Labā pusē pie jostas vietas kopā ar jostas atliekām atrastas drēbju un ādas atliekas tādā kārtībā: vispirms uz kauliem — smalka auduma drēbes atliekas, virs tām dzīvnieku ādas atliekas ar tumši dzel-

tenu spalvu un virs tām — jostas atliekas ar bronzas sprādzi un virs pēdējās — ļoti satrudējušas vilnainas drēbes atliekas. (Josta: skat. 29. attēls.)

63a. Vilnainas drēbes atliekas, austas trinīti no parupjām dzijām, (Ai: 1086.)

B. VIII uzkalniņa kaps.

Ģindeņa galvas kauss sadrupis. Arī pārējie kauli stipri satrudējuši. Ģindenis orientēts no ziemeļrietumiem uz dienvidrītiem.

64. Pie kakla — ap 15 kauri gliemežu ar divējādu nogriezumumu — ar izgrieztu caurumiņu tievajā galā un ar nogriezumumu muguras pusē. Pie dažiem gliemežiem ar caurumiņu galā pielipušas stikla krelles. (Ai: 1087.)

65. Turpat, pie kakla — dažas stikla krelles.

66. Pie labā ciskas kaula divi dzelzs dunča fragmenti ar drēbes raksta nospiedumu. Gr. 10,5 cm. (Ai:1088.)

Dr. med. Prīmaņa izrakumi.

Dr. med. Prīmaņa atraktie kapi atrodas dzelzceļa līnijas labajā pusē, raugoties no Piebalgas dzelzceļa pietātnes. Kapi bijuši pa lielākai daļai izpostīti, ņemot smiltis dzelzceļa līnijas uzbūrumam. Kapu uzkalniņi vairs neesot bijuši saskatāmi. Tomēr norakums neesot sniedzies līdz ģindeņa dziļumam, kāpēc kaulu atliekas un kapa inventārs atrasts neaiztikts.

P. I uzkalniņa kaps.

1 metru dziļumā atrastas cilvēka ģindeņa atliekas ar galvu uz ziemeļiem un seju, pagrieztu uz labo pusi. Rokas sakrustotas uz krūtīm. Galvas kausa indeks 77,0.

67. Pie kreisā ciskas kaula vidus daļas — dzelzs platasmens cirvis ar mazliet izliektu muguru un slaidi izliektu asmeni. Piete četrkantaina. Gr. 18,8 cm. 34. att. (Ai: 815.)

68. Turpat ar augšējo galu pie cirvja un ar apakšējo pāri kreisās kājas pēdai — uznavas šķēpa gals no dzelzs ar slaidu, griezumā rombisku lapu. Uznavas gals iebojāts. Gar. 39. cm. 35. attēls. (Ai: 816.)

69. Kājgalī — dzelzs duncis ar iedzītņa fragmentu. Gr. 14,3 cm., pl. 2,2 cm., biez. 0,3 cm. (Ai: 817.)

70. Uz krūšu kaula — bronzas grieztā pakavsakts ar gliemežveidīgi uz augšu satītiem galiem. Dm. 6,5 cm. 31. attēls. (Ai: 821.)

71. Pie labās rokas elkoņa ārpusē — ādas siksnas gabaliņš.

Pretī krusta kaula savienojumam ar gūžas kaulu — ādas gabaliņš ar sprādzi. Sprādze no dzelzs ar četrstūrīgu, priekšdaļā ieapaļu loku. Dzelonis ļoti sabojāts. Sprādze 4 cm. gara un 4 cm. plata. (Ai: 818.)



33. att. (krelles veida bronzas priekšmets ar sarūsējuša dzelzs priekšmeta atliekām);
34. att. (platasmens cirvis); 35. att. (šķēpa gals ar platu lapu); 36. att. (šķēpa gals ar
smailu lapu); 37. att. (cirvis ar apaļu pieti).

72. Labās rokas pirkstā — platais bronzas skārda gredzens ar pamīšus kopā saliktiem galiem; izrotāts ar izcilnī izspiestu ornāmentu. Gredzens ļoti sabojāts. Diam. 2,2 cm., l. pl. 3,2 cm. 19. attēls. (Ai: 820.)

73. Pie labās kājas — dzelzs piesis ar dzeloņu ratiņu. Viena spārna galā noplacinājums ar divi iegareniem caurumiem piesienamās siksnas ievēršanai. Otra spārna gala formu rūsa stipri sabojājusi. Piesis 16 cm. garš un 12. cm. plats. 38. attēls. (Ai: 819.)



38. att.

P. II uzkalniņa kaps.

Ģindenis guļ ar galvu uz ziemeļiem, seja taisni. Galvas kausa indekss 73,0.

74. Uz krūtīm — grieztā pakavsakts ar rievīnās ieliktu vītu, tievu stiepuli. Gali ar noplacinātu virspusi. Diam. 2,8 cm. 32. attēls. (Ai: 825.)

75. Pie kreisās kājas — dzelzs duncītis, pie asmens gala pārlūzis, 19,5 cm. garš un 22 cm. plats.

P. III uzkalniņa kaps.

Ģindenis guļ ar galvu uz ziemeļiem. Seja pagriezta uz rītiem. Mati brūni. Galvas kausa indekss 77,1.

76. Ap galvas kausu — vainadziņš no 2 cm. platas vilnas audešas, kas vidū izrotāta sīkām bronzas vijīnām un gar malu dzeltenām māla krellītēm. 23. attēls. (Ai: 826.)

77. Kreisajā pusē mutes augstumā — vainadziņa izgreznojuma fragments, darināts no 0,7 cm. garām un 0,5 cm. diam. bronzas vijīnām, kas rombiskā rakstā savērtas uz šķetērētas dzijas pavedieniem. 26. attēls. (Ai: 829.)

78. Pie pirmā krūšu skriemeļa — rota no apm. 35 kauri gliemežiem, kam nogriezta muguras puse, un apaļām stikla krellēm gaišā krāsā. 28. attēls. (Ai: 827—828.)

P. IV uzkalniņa kaps.

Ģindenis guļ ar galvu uz ziemeļrietumiem. Galva paliekta uz kreiso pusi. Labā roka saliekta elkonī un guļ uz krūtīm, kreisā roka saliekta un noliekta pie labā vaiga. Galvas kausa indekss 76,4.

79. Ap kaklu — kauri gliemežu virkne. (Ai: 830.)

80. Bronzas zvārgulītis četrstūrīgu formu un krustisku izgriezumu. (Ai: 831.)

81. Pie labās kājas — vilnainu bārkšķu atliekas. Bārkstis divkārši grieztas no gaišāki un tumšāki brūniem šķeterētiem pavedieniem. Bārkstīm galā sasiets mezgls. Bārkstis 6—7 cm. garas.

P. V uzkalniņa kaps.

Ģindenis guļ ar galvu uz dienvidiem. Seja pagriezta uz kreiso pusi. Rokas sakrustotas uz krūtīm. Pie gūžām dēļa atliekas. Virs galvas un virs kājām pa lielam akmenim. Galvas kausa indekss 68,8.

82. Uz kreisās rokas apakšdelma — augstā bronzas „kaŗa vīra aproce“ ar augstām asām iemalām. Uz virsējās iemalas sīku slīpu rūtiņu un svītru rindu raksts. Diam. 11,2 cm. 39. attēls. (Ai: 833.)



39. att.

Uz labās rokas apakšdelma 2 bronzas aproces:

83. Aproce zvārgalviņu galiem ar griezumā trīskantainu loku. Izgreznota iesistiem trijstūrīgiem. Galviņas purns un ausis labi izveidotas, ka arī acis iezīmētas. Diam.: 8,7 cm. 41. attēls. (Ai: 834.)

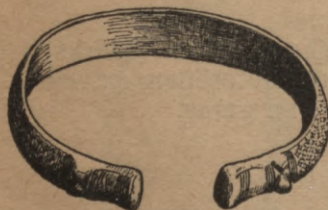
84. Aproce zvārgalviņu galiem, griezumā segmentveidīgu loku, izgreznota iesistu četrstūrīgu rakstu. Galviņas labi izveidotas. Diam. 7,7 cm. 40. attēls. (Ai: 835.)

85. Pie labās rokas — bronzas pakavsakts skaldnainiem galiem. Loks ar imitētu vijumu, aptīts tievu, vītu stiepuli. Diam. 3,2 cm. Līdzīga 32. attēlam. (Ai: 836.)

Labās rokas pirkstos šādi bronzas gredzeni:

86. Vijveidīgais gredzens ar platu vidējo vīti. Vidējās vītes šķautē un malējās vītes izrotātas sikām slīpām rievīnām. Diam. 2,7 cm. (Ai: 837.)

87. Vijveidīgais gredzens no apaļas stiepuļes 7 vītēm. Diam. 2,3 cm. (Ai: 838.)



40. att.

41. att.

88. Pie kreisās gūžas — svariņi: divi bronzas svaru kausiņi ar svaru plecu stienīšiem un 2 svaru bumbiņas no dzelzs, kas no rūsas ļoti deformējušās — viss ielikts koka kārbā, kas stipri satrūdējusi. Svaru kausiņu dibens iekšpusē izrotāts 3 koncentriskiem riņķiem ar trijstūri vidū. No malējā riņķa uz visām pusēm staru veidā iziet švīku grupas, kas sniedzas līdz kausiņa malai. Kausiņu malās 3 caurumiņi ar riņķīšiem važiņu piestiprināšanai. Svaru kausiņi pārklāti tumši zilu patīnu. Kausiņu diam. 6,7 cm. Svaru pleci saliekti kopā ar balansa standziņu. Svaru plecu kopgarums 13 cm. Svaru bumbu diam. 2 un 2,2 cm. 42. attēls. (Ai: 841.)

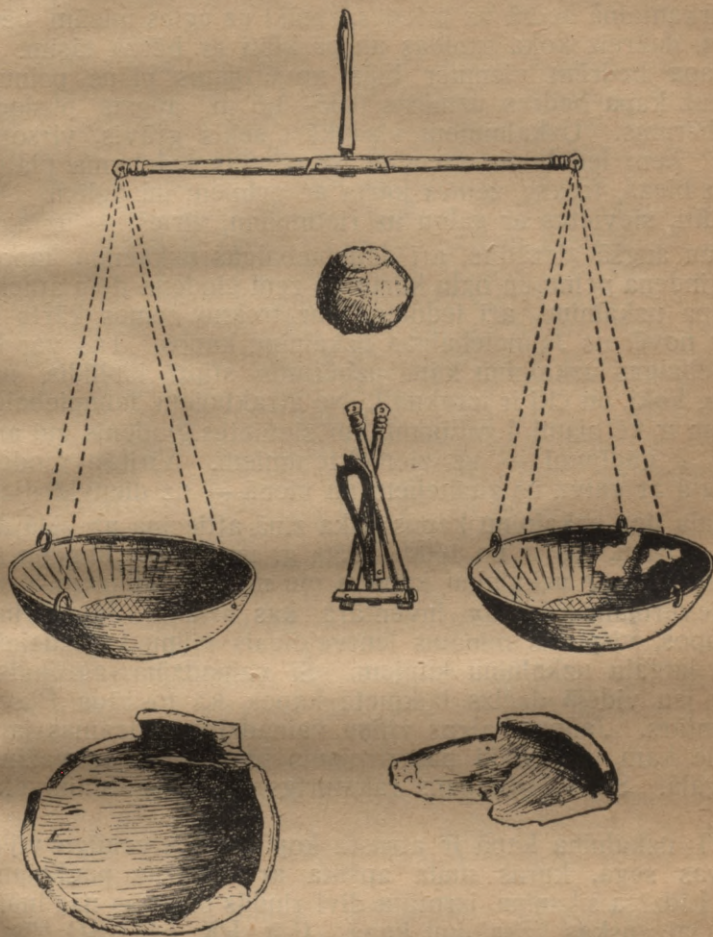
89. Ap gurniem — ādas jostas atliekas ar apaļu bronzas riņķi. un siksna apkalumu fragmentiem. Josta 2,5 cm. plata.

90. Sarūsējuša dzelzs priekšmeta atliekas ar bronzas krelles veida priekšmetu augstām iemalām galos. Krelles gar. 1,8 cm., diam. 1,8 cm. 33. attēls. (Ai: 844.)

91. Bronzas nagliņas ar izdobus-izliektu galviņu, siku pumpiņu rindu gar malu un izrotātās siksna atliekām. Siksna 1,5 cm. plata un nagliņu diam. 1,5 cm. 28. attēls. (Ai: 842.)

92. Pie galvas — 4 bronzas vijiņas no apaļas stiepuļes, uzvērtas uz vāji sagrieztas lūka vai arī kaņepāju auklas. Gar. apm. 2 cm., diam. 0,6 cm.

93. Pie labās kājas — dzelzs uzmavas šķēpa gals, ar slaidu, mazliet iežmaugtiem sāniem lapu un asi izliektiem spārnu stūriem. Ģarums 30,5 cm. Uzmavas ģarums 10 cm. 36. attēls. (Ai: 845.)



42. att.

94. Pie labās kājas — dzelzs platasmens cirvis ar slīpi nocirstiem zobiem asmens apakšpusē un apaļu, paplānu pieti. Ģar. 13. cm. asmens plat. 7 cm. 37. attēls. (Ai: 846.)

95. Dzelzs uzmavas šķēpa gala uzmavas fragments. (Ai: 847.)

96. Koka spala atliekas, aptītas tievu, apaļu bronzas stiepuli.

Jaunpiebalgas uzkalniņu kapi pēc formas un inventāra pieskaitāmi latgaļu kapiem, kas atrodami visā austrumu Vidzemē, Latgalē un Sēlijā.³⁾ Šī tipa uzkalniņa kapus pēdējā laikā ir pētījis profesors Fr. Balodis. Viņš konstatējis, ka uzkalniņu kapos mironi guldīti 25—50 cm. dziļā ovālā, vai četrkantainā bedrē uz priedes, retāki uz egles mizām, bērza tāsīm, vai dēļiem, dažreiz koka muldās un pārklāti ar bērza tāsīm. Virs aizbērtām kapa bedrēm vienmēr bijis novērojams plāns pelnu un ogļu slānis un uz kapa bedres uzests 0,35—1,5 m. augsts puslodes veida smilšu uzbērums. Uzkalniņiem visapkārt sekls grāvis, virsotnē neliels iedobums. Zem iedobuma vienmēr konstatēts iedobuma platumā apm. 0,20 metru bieza, trekna zemes kārtā ar pelniem un oglēm. Mironi šos kapos guldīti, sievietes ar galvu uz rietumiem, vīrieši — uz austrumiem.

Kā jau augšā aizrādīts, arī Jaunpiebalgas uzkalniņu kapos konstatēta virs ģindeņa pelnu un ogļu kārtā un zem ģindeņa dēļu atliekas. Grāvis ap kapa uzkalniņu, arī iedobums ar treknu zemes kārtu kapa virsotnē, nav novērots Jaunpiebalgas uzkalniņu kapos. Tas var būt tāpēc, ka Jaunpiebalgas uzkalniņu kapā uzbērums stipri izplūdis, uz dažiem kapiem aug koki, un citi ir izraknāti. No atraktajiem Jaunpiebalgas uzkalniņu kapiem ir vērojami 4 gadījumi, kur sievietes ģindenis guļ ar galvu uz rietumiem, 2 gadījumi — uz ziemeļrietumiem. Vīrieša ģindenis vienā gadījumā guļ ar galvu uz ziemeļiem un vienā — uz dienvidrietumiem.

Latgaļu tipa uzkalniņu kapus laika ziņā attiecina uz vēlā dzelzslaikmeta otro posmu, tas ir no 1000—1250. g. un šī tipa kapeņu izcelšanās atrodas sakarībā ar uzkalniņu kapiem pie mūsu kaimiņiem austrumos.

No ievērojamākā kapu inventāra, kas atrasts Jaunpiebalgas uzkalniņu kapos, vispirms minams lentveidīgais vijiņu vainadziņš, kas ir raksturīgs latgaļu uzkalniņu kapiem. Šī vainadziņa agrākais paveids sastopams jau vidējā dzelzs laikmeta kapos, kā to rāda Pļavnieckalna kapu inventārs. Jaunpiebalgas vijiņu vainadziņā redzamas jau vēlākās formas, pie kam it sevišķi pasvīrojams izrotājums ar važiņām zvārgulīšiem galā. Šāds izrotājums raksturīgs vēlā dzelzslaikmeta otrajam posmam.

B. VI uzkalniņa kapā ir atrasta kopā ar lentveidīgo vijiņu vainadziņu galvas sega, kuŗas mala apšūta ar bronzas nagliņām izrotātu siksnīņu. Līdzīga siksnīņa, izrotāta divi rindās bronzas nagliņām, atrasta ap galvu Galgauskas uzkalniņu kapā. (Lit. RK. 646; SB Rīg.1893, 31.) Otra galvas sega, kuŗas mala apšūta ar 1,5 cm. platu bronzas vijiņām izrotātu audeni, atrasta B. III uzkalniņa kapā.

Vēl minams vainadziņš, darināts no audenes, kas izrotāta bronzas vijiņām un māla krellītēm. Šiem vainadziņiem lentas veida rotājums, kuŗa gals tīklveidīgi izveidots no bronzas vijiņām. Šādi rotājumi pa

³⁾ Viņu izplatījumu skat. „Latvijas arhaioloģijas kartes“ sastādījis H. Riekstiņš — Latviešu aizvēstures materiāli prof. Fr. Baloža un K. Strauberga redakcijā, I, Rīgā, 1930.

vienam, vai vairākiem nokarājas no vainadziņa līdzīgi lentveidīgo vijiņu vainadziņu važiņām. Šāda rotājuma fragments atrasts kopā ar minēto vainadziņu P. III. uzkalniņa kapā. Līdzīgi vainagi atrasti Gaujienes pag. Sikšņu muižas uzkalniņu kapā (S. B. estn. 1892. 48.), Dzelzavas Strūgu kalnā un citur.

Krūšu važiņu rota ar lociņa važturi, kāda ir atrasta B. VI uzkalniņa kapā, ir raksturīga latgaļu tipa uzkalniņu kapiem. Un kaut gan šī važiņu rota ir sastopama visā latgaļu uzkalniņu kapu apgabalā, tomēr visvairāk to atrasts Cēsu un Madonas apriņķa uzkalniņu kapos.

Jaunpiebalgas uzkalniņu kapos sastopami visi trīs šim kapu tipam raksturīgie kakla riņķi, pie tam visi vienā — B. VI sievietes kapā. Visīpatnējākais no viņiem ir kakla riņķis ar platiem priekšējiem galiem un mēlišu piekariņiem. Profesors Tallgrens apzīmē šos kakla riņķus par tipiski latviskiem un viņu izcelšanos saista ar vidējā dzelzs laikmeta kakla riņķiem ar resnākiem galiem. No šiem kakla riņķiem viens nozarojums izveidojas Latvijā ar noplacinātiem un skaldnotiem galiem, kas top aizvien platāki un plakanāki. Vēlāk skaldnojumi nozūd, bet kakla riņķa visai plānos galus izrotā rakstiem, kas ieņala virsu skaldnēm līdzīgos laukumīšos. Vēlā dzelzs laikmetā riņķa priekšējā daļa top vēl platāka un tai piekar mēlītes vai zvārgulīšus. Šo kakla riņķu galvenā atraduma vieta ir dienvidaustrumu Vidzeme, Latgale un Sēlija.

Pārējie divi kakla riņķi — vītais ar cilpiņu galos un kakla riņķis ar imitēto vijumu un četrskaldnainiem galiem parādās vēlā dzelzs laikmeta otrā posma sākumā. Viņu izplatījuma apjoms ir lielāks, nekā kakla riņķiem ar platiem galiem un mēlišu piekariņiem, un tie ir sastopami arī Somijā, Igaunijā un citur.⁴⁾

No kakla rotām minamas vēl — kauri gliemežu un stikla krellu virknes, kuŗu atliekas ir atrastas B. I., III., VI. un VIII. un P. III. un IV. uzkalniņu kapā.

Atrastas pavisam četrējādas aproces: vijveidīgās aproces (2 gab.), augstā kara vīra aproce (1 gab.), aproces ar virspusē noapaļotu loku, vai arī ar šķautni loka virspusē un zvērgalviņu galiem, (6 gab.) un aproces ar zvērgalviņu galiem, kuŗu loks auklveidīgi sagriezts un aptīts ar vītu, tievu stiepuļi (4 gab.).

Vijveidīgām aprocēm sākums meklējams tālā pagātnē. Pie mums šīs aproces parādās jau agrā dzelzs laikmetā Rucavas senkapos.⁵⁾ Šīs aproces vītes virspusē noapaļotas, izrotātas šķērsu švīkām. Vidējā dzelzs laikmetā pārsvarā vijveidīgās aproces, darinātas no trīskantainas stiepuļes ar šķautni uz augšu.⁶⁾ Vēlā dzelzs laikmeta I posmā blakus aprocēm, kuŗām vītes ir ar šķautni uz virspusi, parādās arī

⁴⁾ Tallgren, Zur Archäologie Eestis II Teil, S. 91.

⁵⁾ Prof. Dr. E. Vāle, Izrakumi Rucavā un Bauskā, piem. V. mat. krāj. Rīgā, 1928. g. 21. lpp.

⁶⁾ M. Šmīdehelme — Latvijas arhaioloģija. 65. lpp.

tādas, kurām vītes virspusē noapaļotas.⁷⁾ Jaunpiebalgas uzkalniņu ka-
pos atrastajām vijveidīgām aprocēm ir virspusē noapaļotas vītes.

Augstās kara vīru aprocēs ir tipiski latviskas aprocēs ar samērā
šauru izplatījuma apjomu. Viņas parādās vēlā dzelzslaikmeta I posmā.
Tādas agras formas mēs sastopam Priekules pg. Kampu māju senka-
pos⁸⁾ atrastajām aprocēm. Iemalas šīm aprocēm vēl ir zemas, neizvei-
dotas. Jaunpiebalgas senkapos atrastajai aprocei iemalas turpretī ir
augstas ar asu šķautni. Valkātas tās parasti kreisajā rokā.

Aprocēs ar zvērgalviņu galiem ir raksturīgas vēlā dzelzs laikmeta
otrajam posmam. Prof. F. Balodis šo aprocu izcelšanos saista ar Zviedri-
ju, uz ko norāda arī viņu konstruktīvais ornāments — zvērgalviņas, un
viņu parādīšanos attiecina uz 11. gadu simteni.⁹⁾

Gredzeni atrasti šādi: vijveidīgie gredzeni (3 gab.), vijveidīgie gre-
dzeni ar platāku vidējo vīti (7 gab.), platais skārda gredzens (1 gab.),
pītais gredzens (1 gab.) un gredzens ar imitēto vijumu (1 gab.). Atskai-
tot vijveidīgos gredzenus no apaļas stiepules, visi pārējie gredzeni ir
raksturīgi vēlā dzelzslaikmeta otrajam posmam.

No saktīm minamas šādas — pakavsakts ar auklveidīgi sagrieztu
loku un gliemežveidīgi uz augšu savītiem galiem (2 gab.), pakavsakts ar
auklveidīgi sagrieztu loku, aptītu tievu, vītu stiepuļi un skaldnotiem ga-
liem (2 gab.); pakavsakts, kuņas loka vidus resnāks ar imitētu vijumu,
uz galiem loks gluds, gali skaldnoti (1 gab.) un pakavsakts gludu loku un
skaldnotiem galiem (1 gab.).

Vecākā pakavsakšu forma — ar gludu, apaļu loku un gliemežveidīgi
satītiem galiem — parādās jau vidējā dzelzs laikmetā. Šinī laikmetā to-
mēr pārsvarā vēl citi sakšu tipi. Tāpat vēlā dzelzs laikmeta pirmajā
posmā blakus pakavsaktīm pastāv dažas vēlas stopa sakšu formas. Vē-
lā dzelzs laikmeta otrajā posmā izzūd pārējās formas, un pakavsaktis sa-
sniedz augstāko attīstības pakāpi, lai sākot ar 14. g. s. dotu savu vietu
cītai sakšu formai — plakanajām riņķveidīgajām skārda saktīm. Jaun-
piebalgas pakavsaktīm samērā vēlas formas, uz ko norāda saktis ar imi-
tētu auklas vijumu un skaldnotiem galiem, bet it sevišķi tās, kuņu loks
aptīts tievu, vītu stiepuļi. Šādas saktis kopā ar līdzīgām aprocēm zvē-
rgalviņu galiem attiecināmas uz 11. g. s.

P. V uzkalniņa kapā atrasti bronzas svariņi ar svaru bumbiņām no
dzelzs. Profesors Ēberts rakstā *Die Baltischen Provinzen*¹⁰⁾ saka: „Mit
den Münzen und Barren kommen auch die orientalischen Wagen u. das
orientalische Gewichtssystem nach dem Norden“. Tad kultūrālie sakari
ar austrumiem pārtraukti, un viņu vietā stājas rietumi. Vēlā dzelzs laik-

⁷⁾ Prof. F. Balodis — Latvijas arch. 105. lpp.

⁸⁾ Atrakuši skolotājs Ozols un muzeja darbinieks J. Krieviņš.

⁹⁾ Prof. F. Balodis, Latvijas arch.

¹⁰⁾ *Prähistorische Zeitschrift* 1913. S. 552.

meta otrajā posmā svariņi atrasti kopā ar Rietumeiropas naudiņām, kas norāda uz sakariem šinī virzienā. Tā Lubejas pag. Ķikutu māju senkapos līdzīgi svariņi atrasti kopā ar Magdeburgas naudām no 1024.—56. g. un kādu otru viltotu naudu no 11. g. s. Dr. J. Sachsendāls — Das Gewichtssystem¹¹⁾, apskatīdams 11. un 12. g. s. svariņus, arī min šo atraduma vietu.

Kapu inventārs no dzelzs: piesis ar dzeloņu ratiņu; divi platasmens cirvji, viens ar kantainu, otrs ar noapaļotu pieti; trīs dažāda veida šķēpa gali — 2 šķēpa gali ar uznavu un smailu, griezumā rombisku lapu. Lapa pie uznavas plata, asā leņķi izliektiem spārna stūriem, galā tieva, izbeidzas smailā četrstūrī; otrs uznavas šķēpa gala paveids — ar slaidu, platu lapu, un trešais — ar iedzītni un īsu, griezumā plakanu lapu. Naži ar iedzītni un taisnu muguru.

Jaunpiebalgas uzkalniņu kapī samērā bagāti drēbju atliekām. Uzglabājušās tikai rupjāko vilnas drēbju atliekas. Plānās un smalkās, no kuŗām pagatavotas galvas segas un taml., atroko pilnīgi sairusas. Uzglabājušies audumi austi triniņī, pie tam ar vienādu un nevienādu triniša auduma sējumu. Pārsvarā pēdējais. Bez tam B. I uzkalniņa kapā atrasts acekņa audums. Atrasto jostīņu fragmenti austi vienkārtņī un celu tehnikā. Bārkstis darinātas no vairākkārtām grieztām vilnas dzijām.

Jaunpiebalgas uzkalniņu kapī dod diezgan pilnīgu ainu par šī laikmeta latviešu kultūras stāvokli. Tas it sevišķi sakāms par B. VI sievietes un P. V. vīriešu kapu, no kam mēs varam gūt jēdzienu ne tikai par viņu apģērbu un rotām, bet arī par darba rīkiem un ieročiem.

Atbalstīdamies uz aprakstītajām kapa inventāra formām, kā arī uz prof. Fr. Baloža šī kapeņu tipa pētījumiem, laika ziņā Jaunpiebalgas uzkalniņu kapus mēs varam attiecināt uz vēlā dzelzslaikmeta otrā posma sākumu.

Literātūra:

- Aspelin, Antiquités du Nord Finno-Ougrien V, Helsingfors, 1884.
 Balodis, Fr., Ludzas-Rāznas apvidus senvietas, I. m. m., 1925.
 Balodis, Fr., Vēlais dzelzs laikmets, Latv. arch., Rīgā, 1926.
 Bähr, Gräber der Liven, Dresden, 1850.
 Beuraht, Hermann, Über Glasperlen Ostbaltischer Heidengräber, SBenstn. 1876. S. 188—190.
 Bielenstein, Grenzen des lett. Volksstammes, St. P., 1892.
 Busch, Aufdeckung der Hügelgräber am Putel-Gesinde, SB. Rīga, 1896.
 Ebert, Die Baltischen Provinzen, Prähist. Zeitschrift, 1913.
 Ebert, Neue Beiträge zur Arch. Lettlands, Elbinger Jahrbuch, 1924.
 Frank, Die baltisch-arabischen Fundmünzen, Verh. Rīg., 1908.
 Grewingk, Bericht über d. von Lehman beim Pastorate Stirniene, aufg. Gräber, SBestn., 1872.
 Hausmann, Einleitung z. Katalog. d. Ausstellung zum X Arch. Kongress, Rīgā, 1896.

¹¹⁾ SB. estn. 1903., 34.

- Uzdevums
450. lapa
- Kruse, Necrolivonica, Dorpat, 1842.
Kiwull, Gewandreste, Mitt. Rīg., 1911.
Pokrovskij, Ob izsledovanii Kurganov ..., izv. X arch. sjezda v Rige, 1896.
Rykov, Drevnostji Latgaliji, Režica, 1917.
Riekstiņš, H., Latvijas arch.-kartes, Latv. aizv. materiāli I, Rīgā, 1930.
Sachsendahl, Das Gewichtsystem, SBestn., 1903.
Sievers, I. v., Ausgrab. auf d. Slovehkgesinde, Smilten, SBestn., 1872.
Sievers, Graf., Kapusils, Rauna, SBestn., 1877.
Spicyn, Lucinskij Mogilnik, St. P., 1893.
Spicyn, Lfl., Kurgany, Izv. I. A. K., 1903.
Šmīdehelme, M., Vidējais dzelzs laikmets, Latv. archaioloģija, Rīgā, 1926.
Tallgren, Zur Archäologie Eestis II, Tartu 1925
Vāle, E., Izrakumi Rucavā un Bauskā, piem. V. mater. krāj., Rīgā, 1928.

Edita Elksnīte.



LATVIJAS NACIONĀLĀ BIBLIOTĒKA



0309057722

