

VI

1

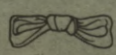
Bes matīšā.

Išzētotaju Waldes Išdewums.

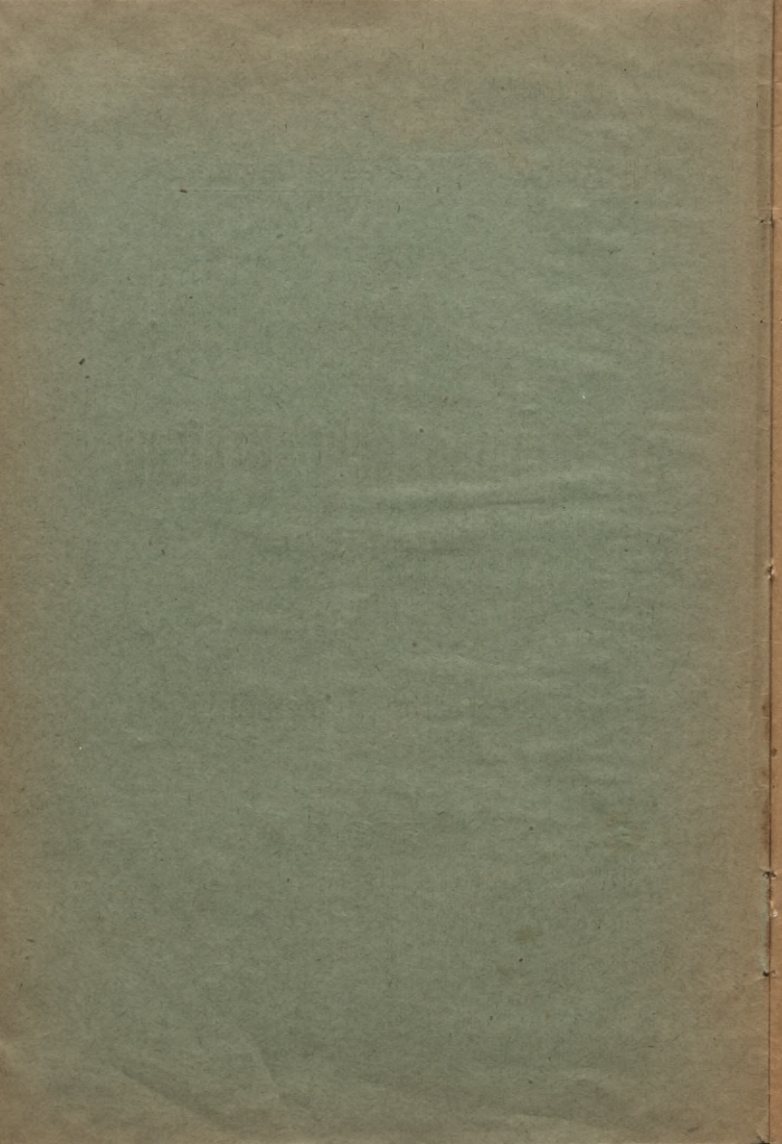


Išzētošana pār Urāleem
1913. gadā.

Baltijās izzētotaju eewehribai.



Rigā, 1913. g.



32
90

Bej maksas.

Izēlotāju Waldes Ikdewums.



Izēlošchana pahr Uraleem 1913. gadā.

Višas vajadzīgās šinas par izēlošchani war dabut pa pastu un telegrafu waj no Izēlotāju Waldes Peterburgā (wehstulu adrese: Петербургъ — Переселенческое Управление; telegramu adrese: Петербургъ—Переселенецъ), waj arī no Sibirijas nometinošchanas rajoneem (telegramu adrese: gubernas pilsehta (wahrds) — Переселенецъ).

Sibirijas gubernu un apgabalu pilsehtu wahrdi:

Turgajas-Urala rajona — Orenburga.

Akmolinškas — Omša.

Semipalatinškas — Semipalatinška.

Semiretščenškas — Wernija.

Tobolškas — Tobolška.

Tomškas — Tomška.

Jenisejas — Krasnojarska.

Irtuštškas — Irutuška.

Nisbaikalas — Išchita.

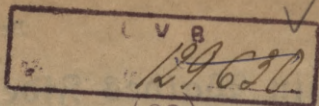
Amuras — Blagoweshtičenška.

Peejuhras (Primorškas) — Wladivojstoka.

Šcho grahmatinu war dabut bej maksas paqasta walbēs, pee Semneeku leetu fomišareem, Baltijas Waldibas agronoma un leelatās lauffajimneezibas beedribās.

Rigā, 1913. g.

1957



28

0310052189

Drufats grahmatu un noschu drufatawā
„Latwija”
Dauņutšči eelā 15, eeeja no Arhitektu eelas



Baltijas izželotaju ceturhibai!

Dešmit gadu laikā, no 1900 līdz 1909. gadam, no Baltijas gubernam izželojušči uš Ameriku ap 150,000 žilvēku. Lai pašā laikā pahr Uraleem latvēšču un igauņu izželosuščas tikai vairak dešmitas atšewiščas ģimenes. Tahda ieela starpiba izželosčanā uš Ameriku un pahr Uraleem, azim redšot, ištaidrojama ar to, ka weetejee eedšihwotaji maš pašihštami ir izželosčanas kahtibu un noteikumem uš Ašijas Kreewiju. Lai šho kahtibu un noteikumus noskaidrotu, teef ištota latvēšču un igauņu walodās rošas grahmatina preekšč ištuhseem un izželotajeem, fura plašči teef ištlatita starp wišeem Baltijas eedšihwotajeem. Amerika ir peewilziņa, bet turp izželojušchee latvēšči un igauņi uš wišeem laišeem šaudē katru šakuru ar šawu tehwiņu un dšimteni un dišnigi pašuhd preekšč šawas tautas. Ari dšihwe Amerikā šoti beešči ir wišai gruhša un daudšeem izželotajeem wehlaš ruhgti janosčehlo, ka ušnehmušchees tif tablu želojumu.

Iželosčana pahr Uraleem ir tuwafa un drošhafa. Kaut ari šchis želšč leekas tahtšč, tomehr, kā latvēetis, tā igauņis, ari aiš Uraleem juht šewi šawā tehwiņā — Kreewijā, un nešaudē šakarus ar šawu tuwako dšimteni Baltiju. Daudšas latvēšču un igauņu kolonijas Sibiriajā labi eerihkojuščas un dšihwo pahtizibā.

Tadehl katrs rentneeks, katrs pušgraudneeks un bešemes štrahdneeks, kas naw meerā ar darbu un dšihwi Baltijā, daris šoti prahtīgi, ja wiņšč, eekams nošpreekšč kaut kurp izželot, eepreekšč pamatīgi eepašihšees ar šchās grahmatinas šaturu.

Neizželojeet uš jaunām weetam, famehr tur naw bijis ištuhks un naw nodrošhinajis juhs ar šemi.

Neizželojeet, ja jums naw pašcheem šawu lihdselku preekšč jaunās šaimneezibas eefahrtosčanas un ja juhsu darba špehks ir maš.

Kerehkineet weenigi uš frona pabalštu (aišdewumu) un neašimirišeet, ka dašchās weetās aišdewumi nemaš neteel ištneegti (škat. 17. lap. p.).

Neņemeeet želā lihdi leeku mantu.

Šemkopibas rihšus un mašhinas war weenmehr pirkt ne wišai dahgti un uš nomakšu ari Sibiriajā.

No Eiropas Krievijas līdji atvestās sēklas bešči izrahdas par Sibīrijas apstākļiem nepeemehrotām un nederingām.

Uš kahlām weetam war izželot.

Preekšč Eiropas Krievijas izželotajiem ir atvehtas žefoščas weetas:

1) Stepu rajonā — Urala, Turgajas, Akmolinskas un Semipalatiniskas apgabali.

2) Turkestanas rajonā — Semiretšheniskas apgabals.

3) Sibīrijas gubernas — Tobolskas, Tomiskas, Jenisejas un Irkutiskas, un

4) Tahlu Austrumu apgabali — Aisbaikalas, Amuras un Beejuhras (Primorskas).

Uš Tahlēm Austrumeem un Jenisejas un Irkutiskas gubernam war izželot ari iž Stepu rajona apgabaleem, iž Tobolskas un Tomiskas gubernam un iž Semiretšheniskas apgabala.

Jakutiskas, Sachalinas un Kamtšatkas apgabali, ari Ochotskas peefraste un daščas Amuras un Beejuhras apgabalu žemelu weetas ir atvehtas wišu izželotaju brijwai eeneņčanai, kas ween to wehlas.

Uš Kaukassiju un Turkestanas ištajeem pamata apgabaleem izželoščana uš ščai grahmatinā isteikto noteikumu pamata nauw peelaista.

Kas war izželot pahr Uraleem.

Brijwi izželot, beš žewiščām preekščneezibas, žemneeku waj maspilsonu šabeeđribu atļaujām, war wiši žemneeki un maspilsoni, kā tahdi, kas nodarbojas weeniņi ar žemkopību, tā ari meistari, amatneeki, štrahdneeki un tirdiņneezibas ļaudis; zitu kahrtu personam, ja wehlas izželot, ja greesčas pee Gubernatora.

Walidiba neweenu neņšajina izželot, bet ruhpejas tikai par to, lai pehž eespehjas waretu palihdžet katram, kas pats nolchmis izželot, un lai katram izželotajam buhtu finami izželoščanas noteikumi, kā ari izželotajiem peesčhiramās preekščrozibas.

Semkopju izželoščana.

Wišem žemkopjeem-aražiem, eekams tee šahš domat par izželoščanu pahr Uraleem un brauz turp meklet jaunās semes,

wajaga labi pahrdomat: waj newar kaut kahdâ weidâ eerihkot zitadi jawu fainneeziibu tepat dšimtenê.

Bahrwedot eedalito kopseni jawâ ihpašchunâ un atdalot jawu gabalu atšenišchi weenâ weetâ, ar ušzihtigu kopschunu un apštrahdašchunu eeppehjamš leelâ mehrâ pawairoš labibas rašchu ari wezajâ fainneeziibâ. Utdalito jemes gabalu war eefihlat Semneeku Bankâ un peepirkt par šcho naudu jaunu semi, ja ne jawâ, tad fainniu gubernâ.

Zita leeta, ja jemes tif maj, ka naw nefa ne fo atdalit, ne fo eefihlat. Utgadas, ka ari pirkt semi kaut kur tuwunâ wišai gruhti. Brihwas froga un priwatihpašchneeku jemes ar fatru gadu paleef masaš, bet zenas uš semi kahpj arween augstaš un augstaš.

Tahdâ gadijunâ ir wehrts padomat par izželošchunu uš Sibiriju. Sibirijâ platibas wehl šoti dauš. Kronis izželošchanas apgabalos peefšchir no 25—50 defetinu (ap 75—150 puhrweetu) uš fainneeziibas, apmehram no 8—15 defetinas (ap 24—45 puhraweetas) uš fatru wišreeti. War ari eerihkotees kahdâ semneeku waj kasaku nometnê uš ušnemšchanas lihguma pamata, war, beidšot, ari semi norentet jeb ari šchur tur to eepirkt par ne wišai dahrgu zenu. Bahrzelošchana, kâ ari eerihzibai jaunajâ weetâ walidiba fneedš palihdšibu, kâ ar lehto tarifu (brauščhonas maksu pa dšelššzefu), tâ ari naudâ.

Weenigi pehdejo šetinu gadu laikâ Sibirijâ pamatigi eerihkojuščas pušmiljona jaunās izželotaju fainneeziibas (3 miljoni žilweku). Sibirijas gubernâš un Tahlo Austrumu apgabalos rodas weetas, kur izželotaji top baqati un dšihwo labaki, nefa jawâ agrakâ dšimtenê. Protams, ne ušreis fafneedšama tahda turiba. Pirmajos godos, eerihkojot dšihwi jaunâ weetâ, nahkas pahrzeest ne masumu šmaga darba, ruhpu un nelaines. Ne fatrai gimenei pa špehšam tahda gruhti leeta. Ir šafaitis, ka uš fatram 100 gimenem, kas izželouščas, qandrihš 15 fainneeki greesčas atpafal, tadehl ka naw pratušchi eerihkotees jaunajâš weetâš. Sewišchi gruhti nahkas wahjâm gimenem, beš labeem štrahdneefem un beš fapeikas pee dwehšeles. Tahdam gimenem labaf palikt meerâ, labaf pagaidit ar šawas jaimâš fainneeziibas ušnemšchunu un eepreešč peepelnit kaut kahdus lihdselus jawâ dšimtenê štrahdajot zita fainneeziibâ.

Amatneeku izžetofšana.

Sibirijas pilšehtās un zeemos leela wajadsjiba pehz zilwekeem, furi prot tahdu amatu. Sibiriija ņawos zeemos un nometnēs naw bagata ari ar tirgotajeem.

Sewiščhi leela ņchi wajadsjiba Tahlos Austrumos: Amuras, Beejuhras un Uisbaikala apgabalos. Tur teef buhwets dšeljzselšč, teef eerihkoti zeetofščhi, wajadmas, ņtipri attihstas kalnu un meščha ruhpneezjiba un ņwejneezjiba. Preekšč weeneem paščheem frona darbeem iņgadus wajadsiqs wairaf par 100 tuhkfstošču zilweku, bet preekšč privateem droščhi wehl wairaf. Wajadsiqi weenfabričhi ņtrahdneeki, grahwratščhi, keegelneeki, betona ņtrahdneeki, jahgeri, buhwetaji, afmenkafi, atšlehdsneeki, ņstikleneeki, mekaniki; wajadsiqi kalnu ņtrahdneeki, ņwejneeki, maifu neņaji, lahdetaji, wajadsiqi wijadi laudis, kam apšehriba, ņtipras rofas un preeks uš darbu.

Tahlo Austrumu pilšehtās wajadsiqi kreemu ņtrodери, furpneeki, maņgatajas, ņhktirgotaji, jo lihdi ņchim ar ņcheem amateem pa leelafai dałai tur nodarbojas kineeščhi un japani.

Pelna Sibiriija un ņewiščhi Tahlos Austrumos augstaka, nekā Ćiropas Kreewija; nokluht lihdi paščham attahlařam Sibiriijas weetam naw tiš pahraf gruhti, tadehl, ka Waldiba wišeem, kas izželo pahr Uralu un eewehro ņčaj grahmatinā eeweeetotoš noteikumus, ņneedi palihdsjibu un dod wekelu rindu preekščrozjibu. Tā wiši ņtrahdneeki uš Tahleem Austrumeem no 15. marta lihdi 15. maijam teef westi turp, bet no 15. septembra lihdi 15. nowembram teef westi atpafal pehz lehta izžetotaju tarifa; wišadi ņtrahdneeku arteki, furi ņalihgti preekšč frona darbeem, kā ari no privateem meščha un ņiwju ruhpneezjibas ušnehmumeem, teef westi zauru gadu uš tureeni **beš mařjas**, bet atpafal pehz lehta tarifa. Apleezjibas palehtimateem brauzeeneem ņtrahdneekeem teef iřdotas no eerehdneem, furi iřneedi izžetotaju dokumentus (řkat. ņčas grahmatinas 10. lap. p.).

Pateizotees tahdai fařrtibai, 1911. gadā uš Sibiriju un galwenā fařrtā uš Tahleem Austrumeem zaur Uščelabinskū izželoja 43 tuhkfstoščhi ņtrahdneeku un amatneeku. 1912. gadā wiņu izželoja wairaf par 100 tuhkfstošču zilweku un, paldees Deewam, wiši atrada tur ņew darbu, bet daudšiem tā eepatifās weeteje apstahkli, ka wiņi palifa leelajā tahlumā uš pařtahwigu dšihwi, — weeni peerařtiijas uš izžetotaju ņemes gabaleem, ziti eerihkojās pilšehtās waj tirdšneezjibas-ruhpneezjibas nometnēs.

Kur un lahdâ lahrtâ war eerihkotees aij Uraleem.

a) Iſſelotaju nodroſchinaiſhana ar ſemi.

Preekſch iſſelotajem atwehrtos apgabalos un gubernâs atrodas leels daudjums ſemes gabalu, kas eedaliti no krona ſemem, kâ atſewiſchſai perſonigai, tâ kopigai lectoſchanaui; uſ ſcheem gabaleem wiſi, kas wehlaſ, teef no iſſelotaju eerehdneem un ſemneeku preekſchneekneem eeffaititi beſ maſſas.

Wiſwairaf apdſihwotâs weetâs Toboſſtas gubernâ un Aſmolinſſas, Turgajas un Urala apgabalos, tâpat ari Turkeſtanâ un Semiretſchjâ, kur ſemem eewehrojama wehrtiba, ir ſagatawoti krona ſemes gabali pahrdoiſchanaui par ihpaſchumu peh3 tam, kad par to iſnahſs liſums.

Beſ tam daudj ſemneeku un kaſafu nometnês aij Urala wehl iſtopama leela platiba uſ eedalitâm ſemem, un wiſi, kas wehlaſ, te war klaht nometnees uſ uſnemſchanas lihguna pamata, t. i. privatâs weenoſchanaš un norunas zelâ.

Beiſot, war ſemi rentet un daſchreiſ pat wiſu pirkt no privatâm perſonam.

b) Pceeraſtiſchanaš pee pilſehtam un
tirdſneezibas = ruhpneezibas nometnem.

Tahloš Auſtrumoš (Niſſaiſtalas, Amuras, Peejuhraš, Sachalinas un Kamtſchattkaš apgabalos) iſſelotaji war peeſſaititees uſ Apgabalu Waſſchu riſhojumu pee wiſâm pilſehtam beſ maſpiſonu ſabeedribas pceekriſchanaš, — pahreijâš Sibiri- jaš gubernâš un apgabalos, lai peeſſaititoš pee pilſehtam, wa- jadſiſg iſgahdat eepceekſcheju maſpiſonu ſabeedribas atlauju.

Saunrodoiſchâš pilſehtâš:

Aleſſejewiſkâ (Amuras apgabalâ, uſ Sejaš upeš, pee dſelſszela),

Irtiſkâ,) (Semipalatinſſas apgabalâ uſ Irkutſkaš upeš),
Jermatâ un)

Slawgorodâ (Tomſkaš gubernâ, Kulundinſſas ſtepeš wiđâ) iſſelotaji war dabut no krona uſ ilggađigu nomu mahjaš weetâš ar kopigaš ganibaš teefibu.

Uſ tahdeem paſcheem noteikumeem teef pceekſchirti ſemes gabali pee buhwejamâ Amuras dſelſszela ſtažijam, kur eerih- fotâš tirdſneezibas = ruhpneezibas nometneš peh3 pilſehtâš tihpa, un ari Peejuhraš apgabala deenwiduš dałâ, Poſſjeta rajonâ, pee kara apwiđeem Barabaſcha, Slawjankaš u. z.

Wiſâš ſchâš jaunajâš nometnês mahjaš weetâš, no 150

lihdj 1,200 kwadratfajcheni, teef atdotas bej torgeem, pehz loti femas takfes, ar teefibu leetoj kopigu ganibu (rentes makfa par mahjas weetu no $\frac{1}{2}$ lihdj 2 kap. kwadratfajchenâ).

c) **Brihwa jemes eenemſhana.**

Tahlo Austru mu Sachalinas, Kamtſchatkas un Jakutſkas apgabali un ari Œhotſkas peeſtaſte un dajchas Amuras un Beejubras apgabalu attablâs ſeemelu weetâs ir atwehrias brihwai jemes eenemſhanai. Tas noſihmê to, kaut ari ſchais weetâs jemes gabali iſzelotajeem neteef eedaliti, tad tomehr turp iſzeloſoſcheem freemu laudim ir teefiba eenemt pehz fatwas gribas un iſwehles kaut kura weetâ brihwas trona jemes.

**Kam no iſzelotajeem teef peeſchirtas no
Waldibas preeſchrozibas.**

Kaut ari iſzelot atlauts wiſeem, ſas wehlaſ, bet, lai waretu iſleetoj pee iſzeloſchanas un eerihkoſchanas Waldibas pabalſtu un preeſchrozibas, teef praſits, lai laudis, kam gimene, neiſzelotu bej eepreeſchejas iſluhku iſſuhtiſchanas. Tas teef praſits tanî noluhkâ, lai nowehrſtu mantas iſputinaſchanu, ſas zelaſ no nepahrdomatas un weaglprahitigaſ iſzeloſchanas. Wajaga ſtingri eegaumet, ka wiſi tee, ſas naw nodrojdinajuſchi ſewi ar ſemi zaur iſluhkeem, teef nometinati uſ iſzelotaju jemes gabaleem paſchâ pehdejâ rindâ.

Iſluhku ſuhtiſhana.

Iſluhku tagad war ſuhtit kura katra ſemueeku waj waj-piſſonu gimene, ſas nodarbojas ar ſemkopibu. Œchahdâm gimenem atlauts ſuhtit weenu paſchu iſluhku ari no wairafâm gimenem, bet ne wairaf, kâ no preezâm. Bej tam iſluhka apleezibu war dabut bej ſahdeem kawekkeem katrs ſtrahdneekſ, amatneekſ un tirgotajſ, kuruſch wehlaſ eef uſ iſzeloſchanai atwehrtâm weetam pelnâ, waj ari, lai eepaſihtoſ ar tureenes apſtahkleeem.

Kreetnam iſluhkam labi jaiſſina par dihwes apſtahkleeem jaunajâs weetâs, jaapſkata iſzelotajeem eedalitee jemes gabali, jaiſwehlaſ no wineem wiſnoderigafais un formalâ ſahrtibâ uſ ſcho ſemi japeerakſtas. Ia turpreti iſluhks nodomajis waj dabujis uſdewumu, ſemi pirkt waj rentet, noſahrtot uſnemſchanas lehmumu, waj ari peerakſiitees piſſehitâ jeb tirdſneezi-bas-ruhpnneezi-bas nometnê, — ari ſchais gadijumos winam wajaga labi tuwu eepaſihtees ar weetejo dihwî, ſewiſchi ar pelkaſ, wiſadu uſnehmumu un tirdſneezi-bas apſtahkleeem un

peh3 java ufdewuma ijpildichanas — fatrâ sinâ iſgahdat ſermalu lihgumu jeb dokumentu un uſrahdit wintu tuwafajam iſjelotaju eerehdnam preeſch atſihmeſchanas, peh3 furas tad dſimtenê bej kahdeem kawekkeem atkants iſleetot iſjelotaju tarifu un ſneegs wajadſigo palihdſibu; bej ſchâs atſihmeſchanas iſjelotajeem, atſtahjot dſimteni, beeſchi neteef iſdoti wajadſigee dokumenti, furi dod teeſibu uſ iſjelotaju preeſchrozibam.

Semiretſchenſtas un pahrejos Turkeſtanas rajona apgabalos atkants nometinat weenigi ihſtus dſimudus pareiſtizigus kreewu laudis un tahdas weztizibneeku un ſektantu ſchſiras, furu mahzibas naw pret fara klaufibu; tadehſ moloſani, baptiſti un ſabatneeki (суботники) uſ Turkeſtanas apgabalu newar iſjelot.

Kahdi dokumenti dod teeſibu dſimtenê dabut zelofchanas apleezibiu (ПРОХОДНОЕ СВИДѢТЕЛЬСТВО).

Iſjelotajeem weenmehr wajaga eewehrot, ka walidibas palihdſibu un preeſchrozibas war iſleetot tifa tee laudis ar gimenem, furi zaur iſluhkeem ſew nodroſchinajuſchi nomeſchanos preeſch iſjelotajeem atwehrtâs weetâs ar jekoſcheem dokumenteem:

1) ar iſjelotaju eerehdnu un ſemneeku preeſchneeku apleezibam (kaſ paraſti teef dotas uſ iſluhka apleezibam) par ſemes preeſchſirſchani iſjelotaju apgabalâ, jeb par peerakſtiſchanoſ pee jaundiwinamâm pilſehtam waj tirdſneezibasruhpnenezibas nometnem;

2) ar Apgabalu Walſchu apleezibam par peerakſtiſchanoſ pee Zahlo Auſtrumu pilſehtu maſpilſonu ſabeedribam;

3) ar formali noſlehgteem lihgumeem par ſemes ihpaſchuma eeguhſchani waj renteſchani no froa waj priwatperſonam;

4) ar uſnemſchanas lehmumeem, kaſ iſdoti no wezo eedſihwotaju ſabeedribam jeb iſjelotaju nometnem un kaſ fatrâ sinâ apſiſprinati no ſemneeku preeſchneekkeem jeb iſjelotaju eerehdneem;

5) ar uſnemſchanas lehmumeem, kaſ iſdoti no kaſaku ſtanizam, ja iſjelotaji teef eeſſaititi kaſaku kaſrtâ zaur Kaſaku Utamanu.

**Кашдâ кahrtibâ изелотaji war dabut is-
luhku un zeloſĥanaſ apleezibas (ходаческія
и проходныя свидѣтельства), къ ari paleh-
tinata brauzena tarija apleezibas (тарифное
удостовѣреніе на льготный проѣздъ).**

Isluhka apleeziba un lihdi ar wiau tarifa apleeziba pa-
lehtinatam brauzenam teef isdotas beſ kawefleem katram,
kas wehlas dotees uſ izeloſĥanaſ atwehrtâm weetam, lai da-
butu ſemi, peerakſtitos pee pilſeĥtam un tirdſneezibas-ruhp-
neezibas nometnem, jeb ari pehnâ.

Tais gadijumos, kad izelotaji zaur isluhkeem ſew nome-
ĥanaſ aſ Uraleem nodroſĥinajuſĥi un teem rokâ weens no
augjâ peewesteem dokumenteem, — zeloſĥanaſ apleezibas
un tarifa apleezibas palehtinatam brauzenam wineem is-
jacedſamas beſ kawefleem, къ gimenes, къ lopu un mantu
pahweſĥanaſ.

Isluhku un zeloſĥanaſ apleezibas ar apleezibu palehti-
natam brauzenam teef isneegtas beſ maksâs, къ ſaĥemaju
peerakſtiſĥanaſ, къ ari ikreisejâs dſihwes weetâs, no ſeloſĥâm
amata perſonam:

1) Ģiropaſ Ģreewijâ — no Semes Ģreeſĥneekteem,
Meera Widutajeem un ziteem atteeziġeem eerehĥneem. (*)
Winetâs apleezibas teef isdotas ari no izelotaju eerehĥneem.

2) Tobolſkas un Tomſkas gubernâs un Uralaſ, Turga-
jaſ, Ģmokſiſtas, Semipalatiſtas un Semiretſĥenſkas ap-
gabaloſ — no Semneeku preeſĥneekteem un izelotaju eerehĥ-
neem.

Bee izelotaju dokumentu ſaĥemſĥanaſ nopeezeeſĥami
wajadſiġa perſonaſ apleezibas uſrahdiſĥana.

Isluhku apleezibas uſ 1913. gadu noliktas dſeltenaſ,
zeloſĥanaſ — roſainaſ, bet tarifa apleezibas — ſataſ.

Ja isluhku un zeloſĥanaſ apleezibu isdoſĥana neteef
darita jeb teef wilzinata, tad wajadſiġas peepraſit rakſtiſku pee-
ſibmi, par atraidiſĥanaſ waj wilzinaſĥanaſ eemesleem un
areeſtees pee weetejâ Gubernatora jeb teeſĥi pee Izelotaju
Waldes (telegramu adreſe: Петербургъ—Переселенецъ).

*) Baltijaſ gubernâs — no Semneeku ſeetu komiſar-em.

Râ un kad jaisbrauz isluhkeem.

Wislabafais laifs preefſch semes gabalu apluhkoſchanas — no aprila lihdi junijam, bet labakee gabali teef loti ahtri isnenti jau pawafara ſahkumâ; tadehl prahtigakee laudis cercdas uſ weetâs jau ſeemâ, lai redſetu iſzelotaju ſeemas dſiſhw: un nepalaiſtu garam jauno semes gabalu atwehrſchanu pawafari. Tomehr uſ Amuras un Beejuhras apgabaleem nefahdâ gadijumâ naw eeteizams ſeemâ brauft.

Lai atweeglotu semes gabalu apluhkoſchanu un pamajinatu braufſchanas iſdewumus, weenas ſahdſchas waj weena apwidus iſluhkeem eeteizams labaf brauft ne pa weenam, bet miſeem fopâ — weenâ partijâ un kompanijâ. Balihdſet iſluhkeem ſaweenotees weenâ partijâ — war semes eerihzibas komiſſija waj ſemſtwa. Tahdai partijai wajaga eepreefſch ſarunatees un pamatigi semes eerihzibas komiſſijâ iſſinat — uſ ſahdu apwidu pahr Uraleem teem wiſlabaf doteeg un fur wini waretu atraft preefſch ſewis peemehrotu ſemi.

Iſluhkeem wajaga apgahdatees ar ſiltâm drehbem, jo pawafara un rudens naftis aiſ Uraleem mehdi buht loti aukſtas.

Zit leeli iſluhktu iſdewumi.

Beeſchi ween iſluhki panem lihdi par maſ naudas un tadehl teem jaatgreeschas atpafal semes ne apſkatiuſcheem, ne aiſnehmufcheem. Peemehrotu ſemi uſreiſ newar atraft: wajadſigs pabuht daſchadâs weetâs un apluhkot daudi gabalu. Bet preefſch tam wajadſigs laifa un naudas.

Setnigai iſluhkoſchanai Urala, Turgajas, Akmolinſkas un Semipalatiuſkas apgabalos un Tobolſkas un Tomſkas gubernâs wajadſigs upuret 1—2 mehneſchus un ne maſaf par 30—60 rublu.

Iſluhkoſchanai Jeniſejas un Irkutſkas gubernâs — ne maſaf par 2 mehneſcheem un 50—70 rublu.

Iſluhkoſchanai Semiretſchenſkas, Aiſbaikalas, Amuras un Beejuhras apgabalos — 2¹/₂—3 mehneſchi un ap 100 rublu.

Naw eeteizams greeſtees pee daſchadeem ſantoreem un wiſadeem widutajeem, furi par naudu apſola iſgahdat nomeſtinafchanu uſ labakeem semes gabaleem jeb ari pahrdot un iſrentet tahdu ſemi, furu newar ne rentet, ne pirkt. Peeraſtiſchana uſ semes gabaleem atkarajas weenigi no eerehdneem, furi pahrfina iſzelotaju nomeſtinafchanu; pee ſcheem paſcheem eerehdneem ari jadabû ſinat, fur un ſahdu ſemi war pirkt jeb norentet. Tadehl nefam nefahdas naudas par semes uſ

rahdišhanu waj peeraštīšhanu naw jamakšā. Katrs tahds solijums — isdarit kaut ko par naudu, jeb makšas peeraštīšhana — ir krahpīšhana un par to wajaqa sūhdset Ūzelotaju Waldei Peterburgā (pašta adrese: Петербургъ. Въ Переселенческое Управление, Морская, 42; telegramu adrese: Петербургъ—Переселенецъ).

Ūsluhtu un iželotaju pahrwēšhana un wal-dibas palihdšiba wineem zeta laikā.

1) **Palehtinatais tarifs.** Personās, kas dabujušas iŷluhtu waj želoššanas apleezibas un ari tarifa apleezibas, teef westas pa wišeem dselszeleem (uŷ Sibiriiju un atpakaļ) par pamašinatu maksu — par žeturto daļu no treschās klašes biletes ženas — pelekajos žeturtais klašes wagonos, bet ja winu truhst, tad šiltos prešchu wagonos. Ūzelotaju behrni lihdi 10 gadeem teef westi beš makšas.

Paraugam teef peewešts, žik iŷmakšā palehtinats brau-žeens lihdi daščām Sibiriijas pilšehtam:

	lihdi Omštai.	Žomštai	Krasnojarskai.	Wlabimožotai
no Woltawas	4 r. 65 f.	5 r. 85 f.	6 r. 45 f.	12 r. 25 f.
„ Orlas	4 r. 25 f.	5 r. 45 f.	6 r. 05 f.	11 r. 85 f.
„ Wogikemas	4 r. 85 f.	6 r. 05 f.	6 r. 65 f.	12 r. 45 f.

2) Ūzelotaju mantas teef uŷlahdetas tai pašchā wilžeenā, ar furu brauž pašchi iželotaji, un par tām jamakšā pehž šwara pa weenai simtdalai kapeikas par katru pudu un wersti; beš makšas iželotajeem ir teefšiba weši pa weenam pudam uŷ katru makšas biketi, bet ne wairak par 8 pudi uŷ gimenes. Par firgeem un ragu lopeem jamakšā pa $\frac{1}{2}$ kapeikas par galwu un wersti, bet par šihkeem mahžas fustoneem pa $\frac{1}{4}$ kapeikas par galwu un wersti; par furwjoš un buhroš wedameem putneem un šihkeem fustoneem jamakšā pehž šwara, fā par pahre-žām mantam.

Ūsluhti newar west mantas pehž palehtinatā tarifa.

3) Ūzelotaju manta teef eedalita 3 šchirās:

Wirma šchira: istabas leetas un peederumi, cepatati; tahdu mantu war west pehž iželotaju tarifa ne wairak par 8 pudi uŷ katru abu fahrtu personu, kas apšihmeta tarifa apleezibā, neatfarigi no makšas bilešču škaita.

Otrâ schira: fuſtoni, wahqi, laufſaimneeziabas maſſchinâs un rihti un uſturas lihdselki, pee kam pahrwefſchanai pehz palehtinatâ tarifa teef peenenti fuſtoni, wahqi, maſſchinas un rihti tikai tahdâ daudjumâ, kahds uſrahdits tarifa apleezibas otrâ puſê.

Treſchâ ſchira: ſehſla, labiba, milti, putraimi, ſtahdi un dehſti, pee kam tahdas mantas war weſt pehz iſzelotaju tarifa ne wairaf par 10 pudu uſ katru maſſas bileti.

Wiſs pahrejais mantas daudjums, kas wairaf par augſchâ mineto, wedams pehz wiſpahrigâ fomerztarifa.

Enduma gadijumâ par iſzelotaju mantam dſelſszelſch ſa-maſſâ ihpaſchneefam par pirmâs ſchiras mantam pa 40 rbl. pudâ (bet ne wairaf par 120 rbl. uſ katru maſſas bileti), par otrâs ſchiras mantam 6 rubli pudâ un par treſchâs ſchiras mantam pa puſotra rubla pudâ.

Tadehl katras ſchiras mantu wajaga eepakat atſewiſchfi un pehz eeſpehjas ruhpigak, un luhtot pakaf, lai katras ſchiras mantas ſwars dokumentos buhtu pareiſi eeweiſts.

4) Par eewetofchannu un iſzefſchannu no wagoneem, mantu uſlahdeſchannu un iſſlahdeſchannu, beſ ta, kas ſamaffats par pretſchu ſihmem (dublikateem) un biletem, nekas naw jamaffâ.

5) Uſ gaweneem zelem, pa fureem pahrwetotojas iſzelotaji, pee leelâm ſtažijam eerihfoti iſzelotaju punkti, furos teef beſ maſſas ahrſtets un por lehtu maſſu paſneegts ſilts ehdeens (poržija paraſto kaſpoſtu — 4 kap., gawena kaſpoſtu — 2—3 kap.). Behrneem lihds 10 gadu, uſrahdot zeloſchinas leezibas, un ſlimeem, pehz medizinas perſonala apleezibas, ſilts ehdeens teef iſſneegts beſ maſſas. Maſeem behrneem lihds pilneem 4 gadeem un wahjeem ſlimneekeem teef iſſneegts beſ maſſas peens un baltmaiſe.

6) Preeſch zelâ ſaſlimuſcho uſnemſchanas iſzelotaju wilzeeneem eet lihdsi ſanîtaree wagoni ar feldſcheri waj feldſchereeni.

Ar lipigâm ſlimibam ſaſlimuſchee un gruhti ſlimee teef no wilzeena noweetoti ſlimnižâs pee iſzelotaju punkteem, kur teef ahrſteti uſ krona rehſina; ſlimneeku un winu peederigo, dſelſszelku biletes, kas noſehmuſchi palift pee wineem, teef uſrahdits ſtažijas preeſchneefam, kurich taiſa uſ winâm peeſihmi, un bilete paleef deriga uſ weenu mehnefi.

Radineekeem, kas palikuſchi pee ſlimneekeem, uſ punkta

pahršina apleezibu pamata, divreiz deenâ teef issneegts bei maksas filts ehdeens un mahršina maišes.

7) Bar wagonu un peederumu apstahdešhanu (ruhtu iſſiſhanu, dehlu paſaudeſhanu iſ ſiltajeem pretiſhu wagoneem, daſchadu erihſojumu ſalaufſhanu) — no wainiqajeem teef peedihta ſamaitato waj truhſtojšo preeſſchmetu wehrtiba.

8) Utteezotees uſ eewetofſhanu wagonos, bifeſchu uſ-rahdiſhanu kontrolei, fâ ari uſtureſhanos ſtažijas telpâs un uſ platformam, iſzelotaji un iſluhki bei pretofſhanâs padodâs polizijas, dſelſszela preeſſchneezibas un iſzelotaju eerehdnu vihzibai.

9) Katru reis, brauzot garam Siſranai, Tſchelabinkſtai, Tjumenai, Irkutſkai, Sretenſkai un Mantſchſchurijas ſtažijai (Kinas-Auſtrumu dſelſszelſch), iſzelotajeem, iſluhkeem un ſtrahdneekem jauſrahda ſawi dokumenti iſzelotaju eerehdneem preeſſch atſihneſhanas un ſaſſaitiſhanas.

10) Iſdewumi, brauzot no dſelſszela lihdi ſemes gabaleem, fâ ari ar twaikoneem, jaſedi iſzelotajeem pilniqi no ſaweem lihdiſkeem.

11) Uſ Sibirijas leelajâm ipem Iſzelotaju Walde noſlehti ar twaikonu ſabeedribam lihqumus, pehz kureem iſzelotaji teef weſti ar maksas paſeminajumu. Uſ Amuras udes (Gabarowſkâ) ir ſewiſchſ twaikonis un leellaiwas preeſſch iſzelotaju palehtinatas noweichanas lihdi ſemes gabaleem.

12) Rahdu pahypratumu waj nelaimes gadijumos uſ zela iſzelotajeem wajaqa ſinot tuwakâ iſzelotaju punktâ; bei tam war greeſtees ari pa telegrafu, rakitiſki waj mutiſki pee iſzelotaju kuſtibas pahršineem Tſchelabinkſtâ un Irkutſkâ (telegramu adreſe: Челябинскъ Переселенецъ, jeb: Иркутскъ Переселенецъ); war greeſtees ari pee Iſzelotaju Waldes Peterburgâ (telegramu adreſe: Петербургъ — Переселенецъ).

Kas uſrahda un peerakſta ſemi nu nometina iſzelotajus.

Wiſi preeſſch iſzelotajeem eedalitee ſemes gabali, no jauna apdiſhwofſhanai nolemtoš apwidos, atrodâs iſzelotaju eerehdnu pahršinâ, bet wairaf apdiſhwotos apwidos — Semneeku Preeſſchneeku pahršinâ. Wini wed rehfinu brîhwajeem ſemes gabalineem, dod iſluhkeem paſaidrojumuš un padomuš un peerakſta, jeb eefſaita wineem ſemi iſwehletâs weetâš. Schee

paſchi eerehdai iſſneedi ari aiſdeiwumūs preeſſiſch ſaimneeziabas eefahrtoſchanas un eewed ſabeedriſku pahrwaldibu jaunajās nomētneš. Wini teef ſaukti par iſzelotaju nomētinaſchanas **apaſſſchrajonu pahrsineem** (завѣдывающие подрайонами водворения переселенцев); wini adreſeš war dabut furâ fatrâ iſzelotaju punktâ.

Peeſſaitiſchana pee jaundibinamâm pilſehtam un tirdſneeziabas-ruhpneeziabas nomētneem teef iſdarita no to apaſſſchrajonu iſzelotaju eerehdneem, fur ſchâš pilſehtas un nomētneš atrodas.

Das wehlaš peeſſaititeeš pee Taſhlo Auſtrumu paſtahwōſchâm pilſehtam, teem jagreeſchâš ar luhgumeem pee Apgabalu Waldem (adreſeš uſrahdiſas grahamiſnas ſahkumâ); ſchōš luhgumūs war ſaſtahdit ari zaur iſzelotaju eerehdneem.

Lai atweeglotu ſtrahdneefeem, iſluhkeem un iſzelotajeem pelnaš ujmekleſchānu, tã ari daſchadu ſianu iſſneegeſchānu par frona darbeem un priwateem uſnehmumeem, — Iſzelotaju Walde Taſhloš Auſtrumōš eerihkojuſe ſewiſſſchſus **darba birojuš** pilſehtâš: Wladiwōſtofâ, Gabarowſkâ un Wlagoweſchſchenſkâ. Tadehl, eekams brauz uſ Taſhleem Auſtrumeem pelnâ, loti derigi zaur biroju iſſinat, fur darbs dabujams, tã winſch teef ſamafſats, ziſ ilgi gadâ teef ſtrahdats u. t. t. Schâš ſinaš fatrâš war peepraſit patš, noſuhtot weenfahriſchu wehſtuli, jeb ari zaur Semēš Preeſſſchneeku; (adreſe — pilſehtas noſaufumš, рабочее бюро Переселенческаго Управления).



Par apaſſſchrajonu pahrsianu riſzibu war ſuhdſet Gubernatoreem jeb Iſzelotaju rajonu pahrsineem, furi dſihwo gubernau un apgabalu pilſehtâš, jeb ſuhdſet uſ Peterburgu, Iſzelotaju Waldei. Preeſſſch ſaraſtiſchānâš ar Iſzelotaju Waldi naw no-teiſta nekahda forma un naw wajadiſig ari ſtempelmarku. Pee Waldes war greiteeš furſch fatrâš. Telegramu adreſe, lai iſnahktu lehtafi, noteiſta diwōš wahrdoš: Петербургъ — Переселенець.



Waldibas palihdſiba un preeſſchrozibas iſzelotajeem, eerihkojot winuš jaunajâš weetâš.

1) Krona ſemēš iſzelotchanas rajonōš teef peeſſſchirtas iſzelotajeem beſ maſſas; ſemēš teef eedalitas waj nu nomētneſabeedribam waj atſewiſſſchâm gimēnem winu leetoſchānâ ar mantōſchānâš teeſibam.

Izjelotaju semes gabali **fopigai lectošchanai** uš katru gimeni teef eefšaititi tif daudj dalās, zif gimenē pehz dokumentem teef škaitits wihreešhu fabrtas peršonu (no 8 lihđj 15 dešetiaū derigas semes uš wihreeti).

Izjelotaju semes gabali **peršonigai lectošchanai** (mahjas weetas un atšewiščhi semes gabali no 25 lihđj 50 dešetinu derigas semes) teef eefšaititi tifa pa weenam uš katru paštahwigu gimeni, neluškojotees uš wihreešhu škaitu gimenē.

Preeščh eefšaititā semes gabala eenemščhanas izjelotajeem teef dots laiks lihđj nahšoščā gada 1. auguštam pehz eefšaitiščhanas. Wišu šho laiku eefšaititā seme teef tureta preeščh wineem brihwa un newar tift neweenam atdota ne no paščheem izjelotajeem, ne no preeščhneežibas. Aiš šha eemešla semes gabali, uš fureem wehl neweens nedšhmo, jeb fur ir wairaf šehtas, daščhreiš škaitas par aišnemteem un izjelotaju eerehđni neeefšaita winaus ziteem išluškeem, par ko daudji gluščhi beš fahda pamata šuhđjas.

2) Krona semju pahrdoščhana par ihpaščumu izjelotajeem tifs išdarita par neaugstu zenu ar nomakšu uš ilgeem gadeem.

Notifikumūs par mahjas weetu renteščhanu jaundibinamās pilšehtās (**Aleškejewiškā, Slawgorodā, Žermakā un Žrtiškā**) un tirdineezibas-ruhpneežibas nometnēs war dabut peršonigi iššinat no izjelotaju eerehđneem uš weetas, waj ari peeprašit pa paštu.

3) Izjelotaji pirmo peežu gadu laikā pehz nometinaščhanas teef atšwabinati no krona un semštwas naudas nodewam; nahšoščos pežos gados nodewas teem teef ušlittas weenas pušes augštumā; bet pehz 10 gadeem teem jamaškā wišas nodewas tāpat kā wezeem eedšihwtotajeem.

Bet wišpahrīgās lauku un pagaštu nodewas, fā ari lauku un semštwas naturalklauščas, kaut ari pahrwehštās naudā, izjelotajeem janes lihđšigi ar wišeem, tuhlit pehz nometinaščhanas.

4) Izjelotaji teef atšwabinati no krona nodokļu un wišpahrīgā walštis ušturas kapitāla parada atmaščas agrakeem pagasteem.

5) Izjelotajeem, fureem pee nometinaščhanas wairaf par 18 gadu, eefauščhana fara deeneštā teef pağarinata (atlikta) uš 3 gadeem. Turkeštanas un Peeamuras generalgubernatoru apgabalos wišeem, fam pee nometinaščhanas wairaf par 15 gadu, pağarinajums teef dots uš 6 gadi. Kaš wehlag šho preeščhrozibu išleetot, teem tas japaišo izjelotaju eerehđnam pee nometinaščhanas.

6) Ja nometināšanas veētās nav buhveišča preekšč ehfu buhves, meišča materiali izjelotajeem teef doti bej maksas no tuvakeem frona meišcheem.

7) Preekšč šawu dariščanu nokahrtoščanas diimtenē fatra izjelotaju gimene triju gadu laikā pehž nometināšanas war isleetot preekšč weena gimenēs lozefka weenreišigu brauzeemu uš dšinteni un atpakaļ pehž izjelotaju tarifa.

8) Pee Zahlo Auštrumu pilšehtam peeškaititee teef atšwabinati no walfs, šemštwas, pilšehtas un šabeedribas nodofleem diwu gadu laikā pehž nometināšanas; šam pee nometināšanas wairaf par 18 gadu, tam eešauščšana fara klawšibā teef pagarinata (atlihta) uš 3 gadeem.

9) Aišdewumi šaimneežibas eefahrtoščanai ucteef wišur išfneegti un aišdewumu leelumš naw weenads. Wajadšigs eešaumet, ša dšeišžela tuwumā ešoščhās weetās, šas jau šen šahftas apdšihwot, — aišdewumi nemaš netiškš išfneegti. Šifai nomalās taišas weetās, šur šemes gabals janotišra no meišča, jeb ari attahlās štepes weetās, šur jaroš akas un raščojumu pahrdoššana greuhta, un tāpat ari Zahloš Auštrumoš aišdewumi tiškš išfneegti. Peejušras un Amuras apgabaloš un uš Sačhalinas šalas teef išfneegts uš šaimneežibas pa 400 rbl. leelš aišdewums; Aišbaikalas apgabalā aišdewums uš šaimneežibas newar išneegtees pahri par 400 rbl., bet pahrejās Aišjas Kreewijas weetās ne wairaf par 250 rbl.

Aišdewumu leelumš preekšč atšewiščhām weetam teef noteiškš uš šatreem trim gadeem no Miništru Padomeš. Šinas par aišdewuma leelumu atšewiščhās Šibirijas weetās wišlabaf eewahkt no ta izjelotaju eerehdna waj šemneeku preekščneeka, šuršč išluhšam eeškaita šemi, — pee tam, lai neželtoš pahwpratumi, wajaša luhgt šhoš eerehdnuš, atšihmet uš išluhša leezības aišdewuma leelumu, šuršč war tiškš išfneegts izjelotajeem pehž nometināšanas. Izjelotajeem, šuri nometas wežu eedšihwotaju šabeedribās, aišdewumi teef išfneegti pušfumas leelumā no atteežigoš rajonoš noteiškā aišdewuma.

Aišdewumi teef išfneegti bej prozentem diwās dalās: pirmā puše — pehž izjelotaja gimenēs nomeščhanās uš šemes gabala waj ari wežo eedšihwotaju nometnē, bet otra puše — pehž amata peršonu apleezības, šas aišdewuščas aišdewuma pirmo puši, ša wina no izjelotaja teeščham isleetota preekšč šaimneežibas eefahrtoščanas.

Wiši šhee aišdewumi jaatmaksā froniš atpakaļ: pirmoš peežus gaduš nefas neteef atmakšats; turpreti pehž peežeem

gadeem aišdevums janomafjā pa lihdšigām dašam nahkošho 10 gadu laikā.

Dašhās weetās, kur eefahrtošchanās foti gruhta, aišdevuma otrā puje war tift atlaista.

10) **Aišdevumi wišpahrderigām wajadšibam.** Bej aišdevumeem jaimneezibas eefahrtošchanai, atšewiškheem jaimneekheem, šabeeđribam un lauku pagasteem pret kopigu galwošchanu teef iššneegti aišdevumi wišpahrderigām wajadšibam (bašnizu, šfolu, elewatoru, dširnavu, keegelu zeplu buhwei, preekšh želu un apuhdenošchanas eerihšojuumeem, tāpat ari preekšh eedalitās jemes eekšhejās eemehrišchanās). Šho aišdevumu atmafja teef išdarita 10 gadu laikā, šahkot ar tuwako 1. janwari pehž teejšhās aišdevuma fanemišchanas, iſgādus lihdšigās dašās noteiftos terminos.

Bej palihdšibas iželotajeem preekšh bašnizu un šfolu buhwees wišpahrderigu aišdevumu weidā, Baldiba iſgādus šhim noluhkam išdod šintus tuhštotošhus rublus, eerihšojet nabadšigafās nometnēs bašnizas un školas uš krona rehkina.

11) Sibirijā atrodas **krona laufšaimneezibas noliftawas iželotajeem**, kuras dod iželotajeem laufšaimneezibas riškus un mašhinas uš rehkina, pagaeinot nomafšu lihdš pusotra gada, tāpat ari atrodas fokū noliftawas, kuras apgahdā iželotajus jem atweeglinateem noteifumeem ar fokū materialu.

12) Tahlos Austraumos un Ženišejas gubernā iželotaju eerihšošchanās atweeglināšchanai, bej laufšaimneezibas noliftawam, atwehrtas ari **krona pahrtikas preekšhu bodes**, kuras teef pahrdoti wišnepeezeešhamatee preekšhmeti un produkti.

13) Iželotaju nometinašchanas weetās uš krona rehkina teef eetaiſiti **leelželi**, ja nepeezeešhami wajadšigs, jemes gabali teef apgahdati ar **akam**, teef išdarita nometnu un šehtas weetu eedališhana; wišos nometinašchanas rajonos agronomu, ahrštu un weterinara palihdšiba iželotajeem teef ineeqta bej mafjas.

Kur un šahdu ſemi iškhi war atraft.

1) Štepu štrehkis.

Uralas, Turgajas, Akmoſinſkas un Šemipalatiſkas apgabali. Weeta pa leelakai dašai lihdšena (šalmaina weeta Šemipalatiſkas apgabala deenwidos), bej mešha — štepe. Šeme augliga. Weetam faštopami šahlaini laukumi. Uhdens ešeros un upitēs ne weenmehr labs un daškreiſ wiwa maj. Wajadšigs rakf akas. Šeema ſtingra, auſta, janwari un februari ar leeleem puteneem. Wašara karſta, ſauša; tadehl, tāpat šā

Arceviņas deenvidos, vajaga farot ar jaušumu: atstaht semi papuvē, art seemā sveega un eerihai aissarans ineeга aisturešānai uš laufkeem, seht išturigas labibas fortes, ar retu, wislabaf rindas sehju (fiveešhu 4—5 pudi uš defetinu, — t. i. $1\frac{1}{3}$ — $1\frac{2}{3}$ puda uš puhraveetu).

Uš Urala apgabalu wajaga braukt lihdi Zlezkas waj Džhurumas stazijai, Taščkentas dselszela, waj lihdi Uralstas stazijai Rjazanas-Uralas dselszela; uš Turgajas apgabalu — lihdi Aktjubinstas stazijai, Taščkentas dselszela, waj lihdi Trojiztai, Trojiztas dselszela; uš Aktmolinstas apgabalu — lihdi Petropawlowstas waj Omstas stazijai, Sibirijas dselszela; un uš Semipalatinstas apgabalu — lihdi Omstas stazijai, Sibirijas dselszela, no kureenes ar twaikoni uš augšhu pa Irtičas upi.

2) Mešča un mešča-stepu strehkiš.

Tobolstas gubernā. Brihwi jemes gabali atrodas mešča aprinkos — Tobolstas, Turinstas un Tarstas; wišai nedaudš mešča-stepes gabalu atrodas Iščimas un Tjukalinstas aprinkos. Uš Tobolstas un Turinstas aprinkeem wajaga braukt lihdi Tjumenas stazijai, Bermas dselszela; uš Tarstas aprinki — lihdi Omstas stazijai, Sibirijas dselszela, un ar twaikoni uš leju pa Irtičas upi; uš Iščimas un Tjukalinstas aprinkeem — pa Sibirijas un Tjumenas-Omstas dselszeleem.

Tomstas gubernā. Semes gabali ar brihwām dalam atrodas aprinkos: Tomstas, Marijinstas un nedaudš — Kusnezstas un Bišstas. Barnaulas aprinki brihwi jemes gabalu naw. Braukt wajaga: uš Tomstas aprinki — lihdi Sibirijas dselszela stazijam: Nowonikolajewska, Taiga, Tomsta; uš Kusnezstas un Bišstas aprinkeem — lihdi Nowonikolajewstas stazijai un no kureenes uš augšhu pa Obas upi; uš Marijinstas aprinki — lihdi Marijinstas un Bogotolas stazijam.

Jenišejas gubernā. Semes gabali ar brihwām dalam atrodas aprinkos: Jenišejas, Kanstas un Aščhinstas seemeļu daļā. Braukt wajaga pa Sibirijas dselszeli lihdi stazijam: Aščhinskai, Krasnojarskai un Kanstai.

Irkutstas gubernā. Sewehrojams daudzums brihwi jemes gabalu atrodas aprinkos: Niščneudinstas, Balaganstas, Irkutstas un Berčolenstas. Braukt wajaga pa Sibirijas dselszeli lihdi Taiščetas, Niščneudinstas, Kimitšejas, Salari, Simas, Iščeremčomas, Uškes un Irkutstas stazijam, no kureenes jemes gabali atrodas šamehrā ne wišai tahtu.

Meicha strehkiš noderiġs iġjelotajeem ii Wjatkaš, Permas, Smolenkaš, Witebkaš, Moġilewaš, Minkaš, Tambowaš, Penkaš, Rjašanaš un žitām widuš Kreewijaš gubernam. Seema ſcheit ſtingra, weenada; waſara ſilta. Wałguma ir deeſgan un labiba nogatatojajaš labi. Semes gabali taigā parasti teef eerahditi taħdāš weetāš, turāš muhja mechš (taiga) agraki iſnihzinats no ugunſgrhka un tur tagad aug lapu mechš, weeam ar waſaraš egļu peejaufumu. Taħdaš weetas weegliki notihramas un ſeme tur augliġa.

Galwenaiš mecha strehka ſliktums — želu truhkums; ta-dehſ Iġjelotaju Wałde peħdeja laika ſtaħjuſeš ſcheit pee pa-ſtiprinataš želu eetaiſiſhanaš.

3) **Tahlee Auſtrumi.**

Niſbaikala, Amuras un Peejuhraš apgabali. Weeta pa leelakai dalai kałnaina, mechaina, bet faſtopamti ari leeli, lih-ſeni ſtepes kałjumi.* Seemas ſtingraš un ar maš ſneega. Waſara karſta. Waſaraš widu, juniija otrā puſe un julija, lihſt baġatiġi leetus un upes paħrpluħſt. Semes ir augliġaš, bet wajadjiġs mahzet apſtraħdat. Teef ſeha paraſtā kreewu la-biba, galwenā kaħrtā waſarajš. Dineeſchi un korejeeſchi Pee-juhraš apgabalaš ſehj, bej tam, ari ſawaš labibaš, lihſiġaš kreewu proſam, — iſchumiſu, budu un gaokanu.

Uſ Niſbaikala apgabala ſemes gabaleem wajaga braukt pa Niſbaikalaš dſelſželu lihdi ſtažijam: Werchneudinſkai, Iſchi-tai un Urulġai, un lihdi jaambuhwejamā Amuras dſelſžela ſtažijai Buſchulejai.

Uſ Amuras apgabalu wajaga braukt pa dſelſželu lihdi Sretenkaš ſtažijai, no tureeneš ar kwaitoni pa Schilkaš un Amuras upem lihdi ſtažijai Iſchernajewai jeb taħlak pa Amu-raš upi lihdi apgabala galwaš pilſehtai Błagoweſchſchenskai.

Uſ ſeemeleem no ſtanizaš Iſchernajewaš ſtarp Amuras un Sejaš upem, uſ 150 werſteš gara gabala, taiſni Amuras dſelſžela buħmeš rajonā ir ne mašums briħwu ſemes gabalu. Dwiſjantaš kaħdiſchā atrodas iġjelotaju punktiš. No Błago-weſchſchenskaj pilſehtas weegli atrodama ſeme 80—200 wer-ſteš taħlu pa Selemiſkaš upi (iġjelotaju eereħdniš Maſanowaš kaħdiſchā), pa Tomi un Belajaš upem (eereħdniš Tarbogatajaš kaħdiſchā), un pa Burejaš un Archašaš upem (eereħdniš Mi-ſchailowſkaš žeemā).

Uſ Peejuhraš (Primorkaš) apgabalu — paichu taħlako iġjelofchanaš rajonu — brauz pa dſelſželu žaur Mantſchſchu-rijaš ſemi lihdi Niſolkaš-Uſſurijkaš (Uſſurijaš apgabalaš, jeb

„Zelaisi Kliš“ («Зеленый Клинь»), bet no tureenes uš see-
meleem ilhdj Zmanas stanzijai waj Chabarowſkas pilſehtai,
un uš deenwideem — lihdiſj Wladiwostofas pilſehtai. Schaſ
punktos dſihwo iſjelotaju eerehdai. Behz winu aiſtrahdiju-
meem war atraſt brihwas weetas, fã preeſch ſemkopibas, tã
ari preeſch ruhpneeziſkas ſwejneezibas (fã upēs, tã juhrã).

Braunzeens uš ſcho taħlo puſi praſa daudi laika un neiſ-
naħt wiſ leħti. Gerihkoſ ſaimnneeziḡu nauw weegli, bet atro-
dana laba pelna, ſewiſchki perſonam, kaſ prot kaut kaħdu
amatu waj uſneħmumu. Darbē ſcheit teef ſamaſſatſ labi.
Semneeki un kaſati, kaſ eezelojuſchj iſ Ģiropas Kreewijaſ un
ir pratuſchj peemehrotees neparatſajeem klimata un ſemes ap-
ſtaħkleem, dſihwo labaki, nekã zitaſ weetaſ, un ir radijuſchj
ſcheit bagataſ ſtanizaſ un zeemus.

Waldiba ruhpejaſ par eeſpeħjami aħtrafu iſjelotaju ee-
riħkoſchanu wiſoſ trijoſ ſcha rajona apgabalos, un tadehl iſ-
zelotajeem uš ſchejeeni teef peeſchirtaſ wiſleelaſã preeſch-
rozibaſ. Schepat teef buħwetſ Amuraſ dſelſſzeliſch un daſchadi
ziti frona eerihkojumi. Darbi teef iſweſti ar freemu ſtraħd-
neefem, furi labpraħt brauz uš labu pelnu, nebaidiameeſ ne-
maſ no taħla zela. 1912. gadã uš tureeni nobranza ap 100,000
ſtraħdneeku. Schee ſtraħdneeki, tãpat fã iſluħti, war peeraſti-
teeſ uš ſemes gabaleem un eeguħt ari mahjaſ weetas tirdſnee-
zibaſ-ruhpneezibaſ nometnēs uš ſewiſchkeem noteikumeem.

4) Semiretſcheniſkaſ apgabalaſ.

Weeta ſalnaina. Preeſch ſemkopibaſ noderigaſ weetas,
fur eeſpeħjamiſ ſeħt labibu beſ mahſſligaſ apuhdenoſchanaſ,
atrodã ſtarp ſalneem, ſalnu peegahjēs; eelejãſ turpretim wa-
jadſiga lauku mahſſliga apuhdenoſchana. Semes augligaſ.
Klimatſ deemwiduſ — ſiltſ, paſauſ — jemãſ weetaſ, augſtu-
moſ — weħſaſ un ar peeteekoſchu daudjumu walquma. Gal-
wenaiſ ſaweħliſ apgabala aħtraĩ apdſihwoſchanaĩ — wina at-
taħlumſ no eħrteem ſatiſſimeſ zeleem. Brauħt wajaga waj nu
pa Sibirijaſ dſelſſzeliſ lihdiſj Omſkaſ pilſehtai, no tureenes uš
augſchu pa Irkutſkaſ upi lihdiſj Semipalatiſkaſ pilſehtai un
peħz tam ar ſirgeem 500—1000 werſteſ, waj ari pa Taſchſentãſ
dſelſſzeliſ lihdiſj Ariſkaſ ſtanzijai un taħlak ar ſirgeem ari
500—1000 werſteſ.

Driħã laiķã nodomãtſ uſſaħħt dſelſſzela buħwi no Ariſkaſ
lihdiſj Wernijaĩ, apgabala galwaſ pilſehtai.

Uš Turkeſtanaſ apgabaleem, iħnemot Semiretſcheniſkaſ,
iſjelotſchana lihdiſj ſchim weħl nauw atweħrta; ſchimbriħſcham tur

teef eedaliti semes gabali tur jau dšihwojofcheem freewu isje-
tajeem, furi tur eenahkuſchi agrafos gados. Semes gabali teef
eedaliti kalnu tuvumâ, galvenâ kahrtâ atjewiſchku mahju un
gabalu (weenſehtu) weidâ, pee kam ſehtas weetas teef apuh-
denotas uſ frona rehſina; eedalitâs semês teef weſta graudu
ſaimneeſiba, beſ mahtſligas apuhdenoſchanas.

Klimats Turfeſtanâ karſts un, iſnemot kalnu tuvumu,
praſa apuhdenoſchanas ſaimneeſibas; ja ſeme teef ſlazinata,
tad ir loti augliga. Tahdos noteikumos ſcheit loti eeneſigas
ſaimneeſibas ar augſtu kulturu, ſewiſchi koſwilnas
audſeſchana.

Waldiba ruhpejas par ſemigu un plaſchu koſwilnas au-
dſeſchanas attihſtibu, un ſchimbrihſcham ſagatawo Chodſchen-
tas aprinki, Samarfandas apgabala, ſewiſchkus semes gaba-
lus preeſch koſwilnas kulturas; ſchee gabali buhs gatawi iſ-
luhku apſtatiſchana ne agrafi, tã gada beigãs.

Koſwilnas kultura praſa praſchanas, puſku un leela ſapi-
tala eeguſdiſchanas pee semes apſtrahdaſchanas (70—150 rbl.
preeſch weenas deſetinas apſtrahdaſchanas); tadehl ſchurp wa-
jaga nahſt laudim ar lihdsleem, ſapraſhtigeem un ſtrahdi-
geem, furi ar ſemem war nodotees preeſch wineem wehl ſwe-
ſchaj, bet eeneſigai leetai.

Ro darit ar eedalitajãm ſemem dſimtenê.

Eedalitã mantojama-ſehtas ſeme (надълная подворно-
наслѣдственная земля, Ceſchfreewijã) ſkaitas tã winas ih-
paſchneeka pilnigs perſonigs ihpaſchums, un tadehl wina war
atdot uſ renti waj ari pahrdot wiſeem teem, kam teefiba pirſt
ſemneeku eedalito ſemi.

Teefiba iſmantot eedalito ſabeedribas ſemi (kopſemi) dſimtenê
(надълная общинная земля) paleef isſekotajeem uſ Sibiriju
tikai diwu gadu laika, pehz tam, kad frona palata toſ jau ee-
ſkaitijufe jaunajãs nomeſchanãs weetas. Preeſch tam, lai
ſcho teefibu eeguhtu uſ wiſeem laikeem, wajaga ſemi apſtipri-
nat par ihpaſchumu, pehz kam tad ar to war rihkotees tapat,
tã ar mantojamo-ſehtas ſemi, t. i., pahrdot waj iſdot uſ rentes,
nepraſot nefam atkaujã.

Paſinojums, tã wehlas apſtiprinat ſawu eedalito semes
daſu par ihpaſchumu (katrã pagasta walde war dabut tahda
paſinojuma formu) teef eefneegts zeema ſtahrastam, no kura

teef nemts parakfts (fivihite), atsihmejot datumu un gadu, kad pašinojums šanemts. Semes apstiprinašchana teef isdarita zaur zeema (pagasta) šapulzes špreedumu ne wehšak, kà mehnešcha laikà pehz pašinojuma raksta nodošchanas. Ja šabeedriba jemes apstiprinašchānu atraida, waj netaiša laikà nefahda špreeduma, tad teef eefneegts pašinojums jemes preekšchneefam, kuršch tad isdara jemes apstiprinašchānu ar šawu waru uš tweetas.

Behz pašinojuma eefneegšchanas stahrastam, izželotaji uš Sibiriju, nemaš negaidot jemes apstiprinašchanas, war nodot šawu eedalito jemi tās pašchas šabeedribas lozeklim ar teefibu šanemt uš apstiprinato jemi likumigos dokumentus. Lihgums par tahdu jemes nodošchānu fatrā šinā taišams pagasta waldē. Šabeedribas lozeklis, kuram par labu notifuje nodošchāna, eeguhst jemes apstiprinašchanas šinā wišas eepreekšchejā ihpašchneefa teefibas un war jemi atdalit weenā weetā. Tadehl pee tahdas teefibu atdošchanas war dabuš pilnu jemes wehrtibu.

Dahrgaki teef wehrteta jeme, kas atdalita weenā weetā. Tadehl wajaga ruhpetees par winas atdališchānu un preekšch tam wajaga eefneegt pašinojumu jemes eerihzibas komišijai.

Wantojamās-sehtas jemes un ari par peršonigu ihpašchānu apstiprinatās šabeedribas jemes pirzeji (šabeedriba waj atšewišchki šaimneeki) war dabuš no Semneeku Banšas ašdewumu no izželotajeem atštahjamās jemes pirkšchānai.

Šemes lectošchanas šahrtiba uš izželotaju jemes gabaleem.

Ižželotajeem, kuri nometas uš jemes gabaleem, kas nolemi wišpahrigai lectošchānai, lihds lauku (pagasta) šabeedribas nodibinašchānai, ir teefiba eenemt jemes un mešcha platišbas šaimneežibas wajadsibam pehz pašchu išwehles, bet tikai nekaišejot nahkošchājeem eželotajeem; turpretim pehz lauku (pagasta) šabeedribas nodibinašchanas pešdejai ar balšu wairakumu jaušstahda kopiga waj weenšehtu jemes ismantošchāna. Ja eželojušchee wehšas šadalitees weenšehtās, waj gabalos, waldiba, bej nardas aišdewumu išneegšchanas, komandē uš jmes eerihzibas darbeem krona mehrneekus; ja šadališchānu isdara priwati mehrneeki, tad teef komandeti šewišchki waditaji.

Ižželotaji, kas nometas uš peršonigai lectošchānai nolemteem jemes gabaleem (mahjam waj weenšehtam), war aišnemt

Jēmi tīkai katrai atšewiškai ģimenei pēschirtā jemes gabala robežhās, bet uštahdit wīņem kopā ģawu gabalu kopīgu jemes leetošhanu wīneem ir aišleegts.

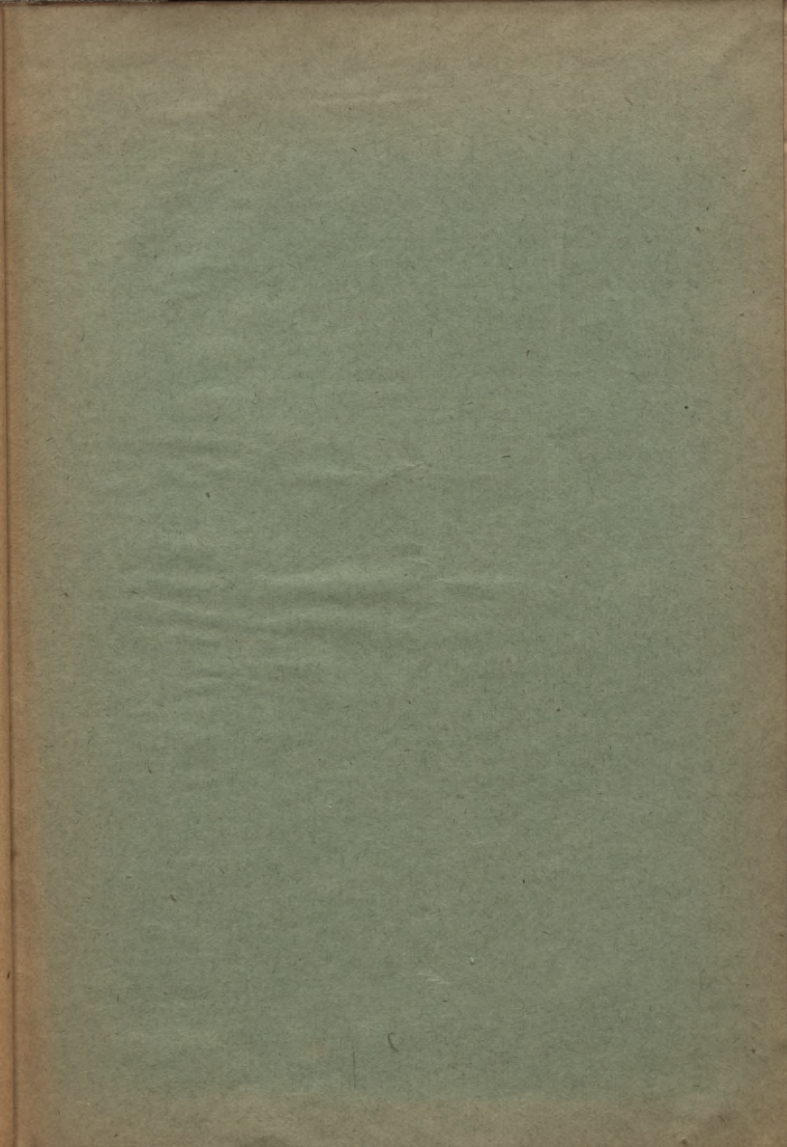
Daudj šihkai iželotošhanas noteikumi un kahrtiba atstahstīti jēwiškā leelakā (kreewiskā) „Kofas ģrahmatinā isluhkeem un iželotajeem («Справочная книжка для ходоковъ и переселенцевъ»)). Wīnā atrodami wīšu Ašijas Kreewijas ģubernu un apgabalu apraksti, peelikta zēlu karte, ceweetoti galwenee likumi, kas wjadsiģi iželotajeem, tāpat ari tablees ar branzeena ismaksas aprehfinu, maršhruti un dauds zitu derīgu šīnu.

Kofas ģrahmatīnu war dabut par 5 kapeikam aprinķa jemes eerihzibas komišijās, iželotaju punktos, galwenās dšeliszēlu stazijās pee jēwiškkeem iņnehjatajeem, tāpat ari war ir rakstīt teešchi no iželotaju waldes.

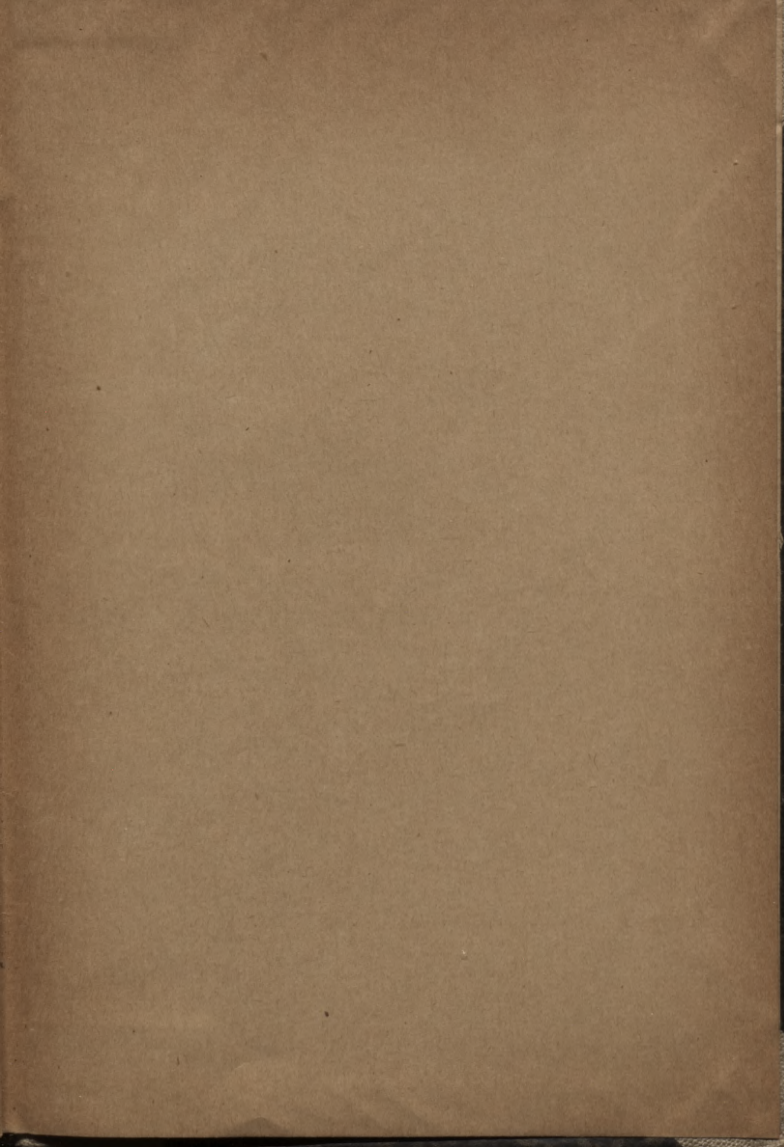
Neatkarīgi no tam, wīšas wjadsiģās šinas par iželotošhanu un par brīhweem jemes gabaleem war dabut no cerehdneem iželotaju punktos.

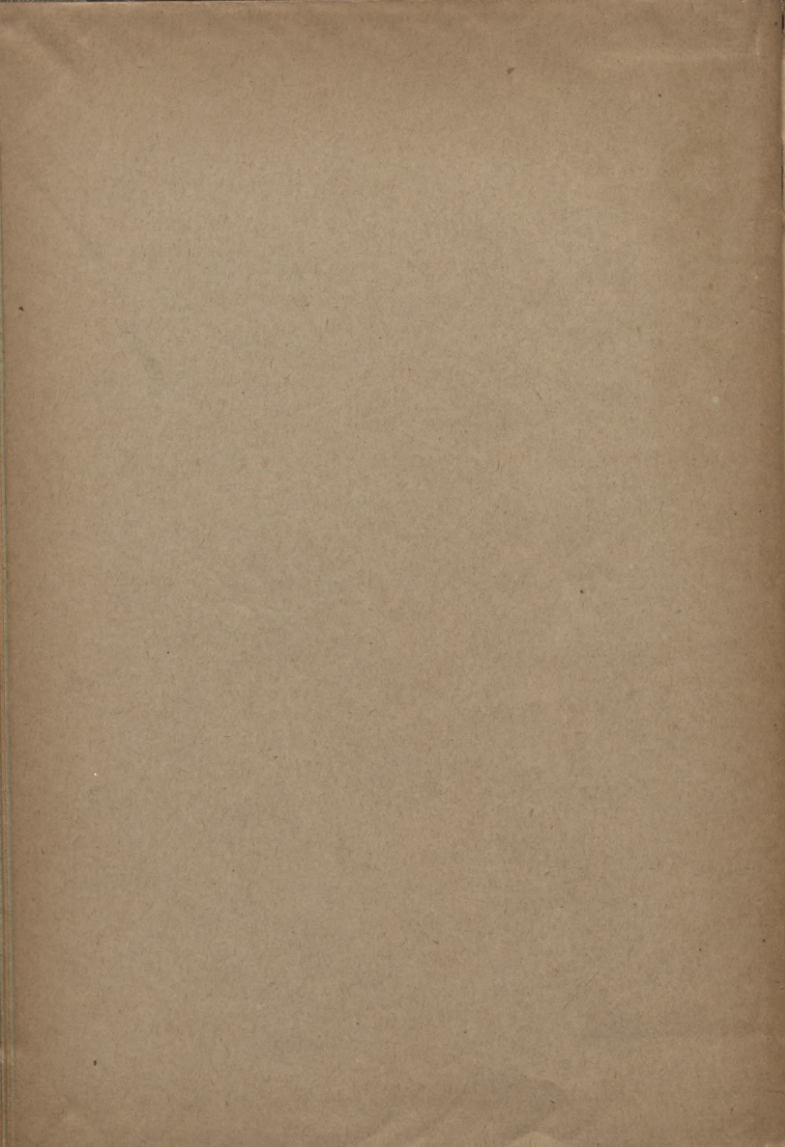


LC 487



2c 487





LATVIJAS NACIONĀLĀ BIBLIOTĒKA



0310052189