

B
902.7

150-240

uz
L

LATVIJAS NOVADI

B

✓
VI
✓

III.

MAZSALACA

SARAKSTĪJIS
AUG. MELNALKSNIS

AR ILLUSTRĀCIJĀM TEKSTĀ

2783

TAUTAS AUGSTSKO
BIBLIOTĒKA

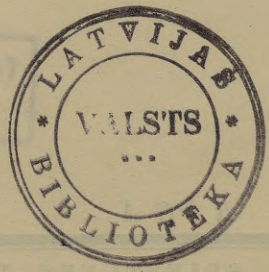
R I G Ā

VALSTSPAPĪRU SPIESTUVES IZDEVUMS

L-
B-
Rē

L. V. B.
№ 244.920 ✓

Y
II





Skats no baznīcas torņa uz Burtieku ezera pusi.



Krumma ezers.

TAUTAS AUCIŠKŠĶOLS
BIBLIOTĒKA



Burtnieku ezers.

Ievadam.

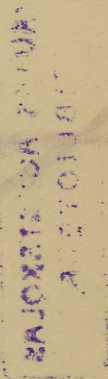
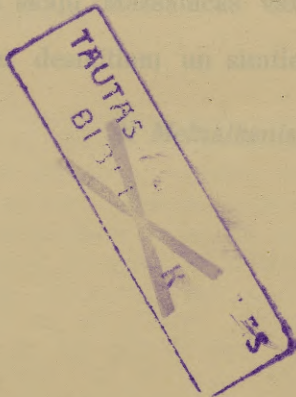


MAZSALACA

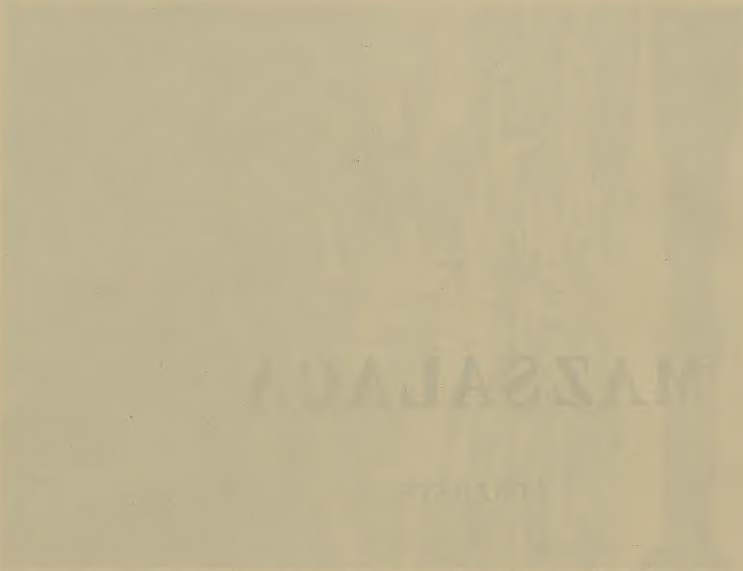
APRAKSTS

Pēc dažādiem avotiem un savāktām ziņām
sarakstījis

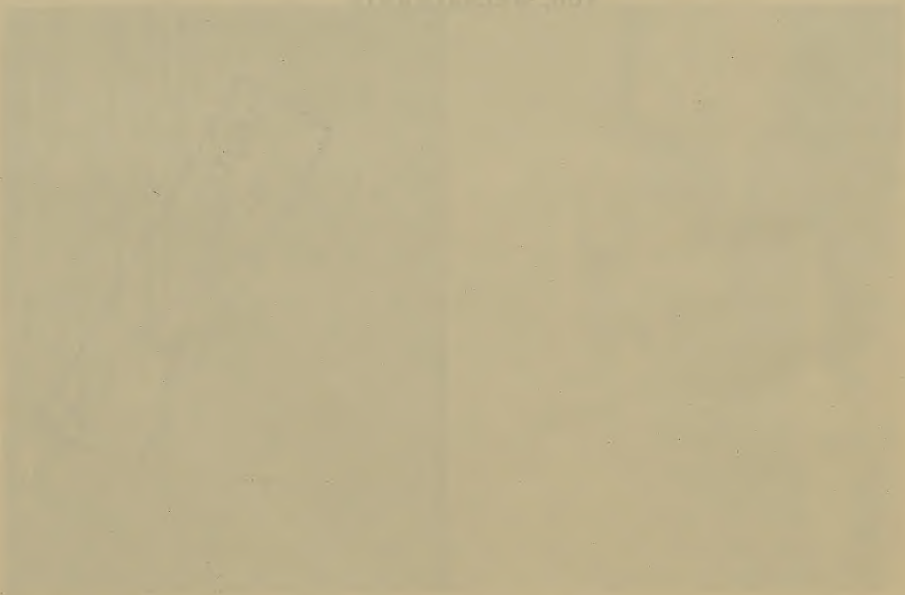
AUG. MELNALKSNIS



MASSACHUSETTS
DIVISION OF
REGISTRATION



MASSACHUSETTS
DIVISION OF
REGISTRATION



levaldam.

ksaalasa — plaša novada Ziemeļvidzeme; novada
kurā vārds nav svešs arī vietā Latvijā.
Salasas koksle krasā ar dūmu, bet atšķirīgo
„Skapa kaimu” un daļēji „Vēlā pagrabu” tur at-
cīnā mēģinājis dabūt un krāsotiem dēļiem.
Vēlās lapas, vairums seno pēdējās zīmju
un senā upurā las un vietās gaida mūsu senātes
pētīties, bet novada garīgā un saimnieciskā
dzīves attīstības gaita — mūsu kultūrvēsturiskā.
Plaša novada dabādos stājos kopu koku un dzīvā pārnā izkaltās
pētītās lauku mājas, pie kuru senājiem grieķiem kārti šādu mūsu
dabiskiem izcilus zinātnu vīriem, rakstniekiem, skatu un krāsu meistariem
un sabiedriskiem darbiniekiem.
Izraudzes vīds ar Salasas krāsā krasā, pūrī līdzonām dzīvām un
pūķiem līdēm pacēlas skolu mānija — Masalasa dzīvības skola,
caur kuru iemūšas tekas uz galam un zinātni, uz lauksaimniecību un mākslu.
Lai gan pēc lauksaimniecības un garšīgas mākslas masalās
izpētīti novada cēstāde dēļ. Tie padarīti šādu Masalasa vārdu
un tālo izpētīti vienas slavu.
Tas to kāds gaitā las gājis cauri kuru domāties un stāties,
pārvērtīties nākotnējās lapās.



A. Meškalns

Vēlētā, 1927. g. 1. V.



Mazsalaca — pilsēta no „Sniedzēna kalna“.

Vispārīgais apskats.

I. Nosaukums.

Savu nosaukumu Mazsalaca mantojusi no Salacas upes, bet vācisko „Salisburg“ (Salacas pils) — no senču pils, kas senatnē stāvējusi uz Salacas kreisā krasta, tag. Skanķkalnes pagasta Skulberģu muižas daļā.

Par vārdu „Salaca“ vai „Salace“ mūsu valodnieki ir dažādos ieskatos. Vieni domā, ka vārds „Salaca“ ir salikums no vārdiem „sala“ un „acs“ vai vietējā izloksnē „ace“. Citi turpretim spriež, ka „Salaca“ cēlies no vārda „salakt“, ka viņa „salokot“ Burtnieka ezera un viņa pieteku ūdeņus. Šai ziņā nevar piekrist ne vieniem, ne arī otriem. Salacas apm. 90 km garajā straumē nav nevienas salas, nav pat daudzās upēs tik parasto sēru, kamdēļ par „salas aci“ nevar būt ir runu. Tāpat atkrīt arī „salacējas“ nosaukums. Valmieras apriņķa ziemeļu daļā ir tikai divas upes ar tīri latviskiem vārdiem — „Līdece“ un „Svētupe“, bet pārējās, kā Rūja, Seda un arī Gauja, paturējušas savus agrākos lībiskos nosaukumus. Nelatviskus vārdus nes arī Salacas prāvākās

pietekas, kā: Ramata, Ēkaja, Īge, Ķirele. — Tā tad jāpieņem, ka vārds „Salaca“ libju mantojums, kāda vārda nozīmi lai atšifrē mūsu valodnieki. Vārda „Salaca“ galotnes rakstībā valda vēl dažādība: lieto „a“ un „e“. Paši salacieši izrunā lieto Salaca, kamdēļ arī viscaur šai grāmatā šās skaistās upes vārda galotnē paturu daiļskanīgo un plašo „a“.

Vārds „Mazsalaca“ — novadam dots vienkārši, lai to atšķirtu no citām Salacām — „Lielās“, „Vecās“ un „Jaunās“, kādas pastāvēja līdz novadu pārdēvēšanai 1925. g. Agrāko Lielsalacas draudzi tagad sauc vienkārši par Salacu (Salis), par Salacas pagastu pārdēvēts bij. Vecsalacas (Alt-Salis) pagasts. Salacas miests dabūjis Salacgrīvas (Salismünde) nosaukumu; jau aizmirsta vācu un krievu darinātā un uzspiestā Jaunsalaca (Neu-Salis), kādu nosaukumu mūsu zemes agrākie varas nesēji bij izgudrojuši latviskam Svētciema (agr. Sveiciema) pagastam. Tagad palikušas tikai divas Salacas: Salacas draudze un pagasts un Mazsalacas draudze, miests un pagasts, par kādu pārdēvēts agr. Valtenbērgu pagasts.

Tā tad tomēr sešas dižas vienības vēl nes Salacas nosaukumu: Salacas un Mazsalacas draudze, Salacas un Mazsalacas pagasts un divas nākošās pilsētas — Salacgrīva un Mazsalaca.

Šai ziņā Salaca populārāka par Gauju, kuŗas vārdā nosaukts viens vienīgs Gaujienas pagasts.

Savu „mazās“ nosaukumu Mazsalaca būs dabūjusi no Salacas upes, kuŗa pie Mazsalacas nav tik spēcīga un plaša kā savā pēdējā gaitā pie Salacas. Turpretim vācu nosaukums šai „mazajai“ spēcīgāks par „lielo“. Stipro Salacas bīskapa pili sauc vienkārši par „Salis“, kamēr Mazsalacu, no kuŗas pils palikusi tikai grūti uzskatāma vieta, — par Salacas pili „Salisburg“.

II. Novads.

Mazsalacas draudze ir viena no lielākām un plašākām draudzēm Ziemeļvidzemē. Viņas platība iztaisa ap 680 kv. kilometrus.

Robežas. — Ziemeļos novadu ierobežo Igaunijas brīvvalsts Saara draudze. Apmēram 25 kilometrus gaŗo robežu — sākot no Kapzemes līdz Ramatas mājām, tā mūsu, kā kaimiņu igauņu pusē noslēdz lielais un muklais Saklaŗa purvs ar saviem bezdibenīgiem ezeriem un lieliem valsts meži. Viens vienīgais satiksmes ceļš ir Pērnavas—Mazsalacas—Rūjienas lielceļš, kas pie igauņu Sāraķiša šķeļ šo divu tautu dabisko robežu. Austrumos draudzes novadam piekļaujas Rūjienas draudze ar Ipiķu, daļu Idus, Rūjienas un Jeŗu pagastu. Pie Burtnieku ezera par draudžu robežu nostājas Seda, bet dienvidaustrumu stūrī — Burtnieku



Salaca pie iztekas no Burtnieku ezera.



Salaca Pēkšēnu lejā.

IAUTINA MĀCĪBŠKOLA
BIBLIOTĒKA



Salacas leja zem Mazsalacas.



Silmačas izeis leļpus Mazsalacas.

ezerā satiekas četru: Mazsalacas, Rūjienas, Burtnieku un Matišu, draudžu robežas. Dienvidos — daļa no Burtnieku un Matišu draudzes, ar Burtnieku, Bauņu un daļu no Vecates un Braslavas pagasta, bet rietumos — Alojās draudze ar Alojās un Rozēnu pagastu. Še atkal Mazsalacas draudzes novadu no Alojās draudzes šķir dabiska robeža — Īģes upe.

Tālākie atstatumi no ziemeļrietumu stūra pie igauņu robežām līdz četru draudzes robežu krustojumam Burtnieku ezerā gaisa līnijā ap 35 km. Tāds pats apmēram atstatums no ziemeļaustrumu robežām pie Ramatas līdz dienvidrietumu stūrim — Braslavai. Draudzes novads pietiekoši noapaļots ar baznīcu un vienīgo kapsētu novada dienvidus daļā, apm. 25 kilometrus no igauņu robežām.

Zemes virsma. — Lai nu arī Mazsalacas novads ieņem daļu no Limbažu-Vilandes augstienes, tomēr to nevar saukt ne par augstu, ne arī par nelīdzenu. Visā draudzē reti kāda vieta pārsniedz 70 metru pār jūras līmeni. Minētā augstiena, kas pie Pociema pagasta nama nemanot uzkāpusi līdz 108 metriem pār jūras līmeni, tālākā gaitā Mazsalacas draudzes robežās 30 km no Pociema un 5 km no Mazsalacas, pie augsti stāvošā Rambauskas kroga, jau nokrīt uz 60 metriem pār jūras līmeni. Tādā pat augstumā pār jūras līmeni līdzēnā augstiena pievirzās Salacas upei, radot Ķireles stāvos krastus pie viņas ietekas Salacā un „Sniedzēna kalnu“, kas patiesībā nav nekāds kalns, bet vienkārši krasts, kuŗa augstums nepārsniedz 70 metrus pār jūras līmeni. Arī populārais Skaņais kalns un smilšakmeņa klintis, kuŗas paslēpies Velna pagrabs, nav nekādi kalni, bet Salacas straumes augstienā izgrauzītie krasti. No šejienas pa Salacas kreiso un Burtnieku ezera dienvidus krastu augstienas viens zars atgriežas uz austrumiem gar Burtnieku vējavām (68 m) un novirzās gar Sedu uz Rencēniem. Otrs zars — Salacas ziemeļu krastā pie Mazsalacas sašķeļas: viena atzare pa Salacas labo krastu gar Promultu, Ori novirzās uz austrumiem uz Burtnieku ezera pusī, bet otra — gar Blāķiem, Ķimeņiem nogriežas uz ziemeļiem, lai pie igauņu robežām apvienotos ar līdzēno augstienu, kas pavada Sedas labo krastu un no Salacas iztekas gar Idus purvu arī novirzās uz ziemeļiem. Kilometrus 15 no Salacas upes, kur abas augstienas šķir vēl tikai Idus purvs un purva pļavas pie Karķēna Idus pusē un Nīguļa un Kalnmačiem Mazsalacas pusē, tās paceļas šauru grēdu veidā, bet pie Ceļmalas Kundziņa un Vērša atkal izbeidzas, pārejot augstā līdzenumā, kas pāri igauņu robežām aizstiepjas uz Abiju, Karķusu un Vilandi. Ceļmalas Kundziņš — Mazsalacas pagasta „mežgalā“, stāv 71 metru pār jūras līmeni un tā tad skaitās par augstāko apdzīvoto vietu draudzes novadā. Pauguru virkni, kas iesākas pie Mazsalacas un izbeidzas pie Kalnmačiem, pavada purva pļavas, meži un

lauku akmeņiem piekaisītas druvas, kurpretim augstiena, kas iesākas pie Salacas iztekas un novirzās gar Idus purva rīta pusi, viscaur sastāv no auglīga smilšu māla un audzelības ziņā nepaliek pakaļ Salacas abu krastu augstienām no Burtnieku ezera līdz Mazsalacas miestam.

Ūdeņi. — Salacas upe, liku loču tecēdama, šķeļ visu draudzes novadu, tomēr nevar teikt, ka novads būtu bagāts ūdeņiem. Vairumam iedzīvotāju tekošs ūdens grūti sasniedzams. Daudzi nodzīvo mūžu pat Salacā neizpeldējušies. Tas attiecināms galvenā kārtā uz draudzes ziemeļu daļu, kas atrodas Salacas un Pērnavas upes ūdens šķirtnē, kur vienīgais tekošais ūdens ir mazā Ramata. Arī ar ezeriem novads nav bagāts.

Salaca — Ziemeļlatvijas lielākā upe. Salacas ūdeņu joms uzņem sevī gandrīz visus Valmieras apriņķa ziemeļdaļas tekošus un stāvošus ūdeņus. Salaca novada Burtnieku ezera un viņa ūdeņiem bagāto pieteku Briedes (Līdecēs), Sedas un Rūjas ūdeņus jūrā, kuŗu tā pēc 90 km garā ceļojuma aizsniedz 14 km ap latviešu-igauņu robežas.

Pieņemts teikt, ka Salaca „izceļas“ no Burtnieku ezera, bet man liekas, ka šajā gadījumā būtu pareizāk lietot vārdu „iztek“. — Salacas šūpulis meklējams aiz mūsu dzimtenes Latvijas robežām, Igaunijas daļā, kur iesākas Rūjas upe. Salaca izceļas no divu upju, Rūjas un Sedas, savienošanās Burtnieku ezerā, no kuŗa iztektot tā dabū savu Salacas nosaukumu, tāpat kā Kurzemes Lielupe pie Mēmeles un Mūsas savienošanās. Ja būtu realizēts kāds gadus 40 atpakaļ izstrādātais projekts par Salacas gultnes padziļināšanu un grīvas izbagarēšanu, tad 45 metrus pār jūras līmeni stāvošais Burtnieku ezers būtu stipri sarāvis — varbūt pat nozudis no zemes virsas, un Salaca tieši savienojusies ar kopīgo Rūjas un Sedas sateku, bet Briede palikusi kā Salacas kreisā pieteka. — Tā tad Salacas sākums meklējams 2 km garā un apm. 1 km platā igauņu Rūjas ezerā un purvājos un aizaugušā ezeriņā Valkas pilsētas tuvumā, kur izceļas Rūjas māsa — Seda. No Burtnieku ezera caur auglīgiem laukiem un liču pļavām tecēdama, Salaca lēni un rāmi veļ savus ūdeņus ziemeļrietumu virzienā. 12 km no ezera tā atduŗas Limbažu-Vilandes augstienā, caur kuŗu izgrauzusies, — leļpus Masalacas spēji nogriežas uz ziemeļiem, it kā gribētu savienoties ar kopēja ūdens joma uzsūcēju igauņu Pērnavas upi. Tuvu piegājusi igauņu robežai, Salaca atkal atgriežas pie Latvijas, uzņem pieteku Ramatu un krasi nogriežas uz rietumiem, kādā virzienā tā arī atstāj Mazsalacas draudzes novada robežas.

Savā apm. 90 km garā ceļā Salaca izmet neskaitāmus likumus, tomēr nekad tā nav domājusi mainīt savu gultni, kā to mīl darīt viņas māsa Gauja. — Salacas platumš draudzes novada robežās no 25—40 metriem. Vasarā vietām viņa tik sekla, ka dažās vietās to var pārbrist.



Seda.

TAUTAS MĀCĪBAS SKOLAS
BIBLIOTĒKA



Sedas leja.



Sedas upe.

Turpretim pavasara plūdus viņa stipri pārplūst un top plostojama. Kilometrus 4—5 no iztekas zem Jaunates un Pēkšena tā sekla un tačaiņa. No savas iztekas līdz Mazsalacas draudzes skolai (ap 10 km) Salaca nav iežogota augstos krastos, bet tālāk, kur tā iegrauzas Limbažu-Vilandes augstienā, viņas straumi bieži vien saspiež stāvas un augstas klintssienas. Augstākie smilšakmeņa ieži sastopami kilometrus 4 lejpus Mazsalacas miestīņa. — Še labā krastā paceļas augstā „Sunu klints“, kuŗas viens sāns sevī slēpj teiksmaino „Velna pagrabu“. Mazliet lejāk, upes rāmā un dziļā straumē, no kreisā krasta noskatās drūmais un atsaucīgais Skaņais kalns, kas paceļas kādus 35 metrus pār upes līmeni. Skaņais kalns tālu pazīstams kā labs atbalsotājs. — Tālāk Salacas augstie krasti apauguši skaistiem priežu un lapu koku mežiem, kuŗos netrūkst arī košuma koku — liepu, ozolu, ošu, gobu un lazdu.

Salacas kreisā krastā, smilšakmeņa klinšu spraugās lejpus Skulbērgu muižas aug skaistās klinšu nelķes, kādas sastopamas vēl tikai Daugavas iežu krastos.

Skaistākās vietas ap Pēkšenu un no draudzes skolas līdz Skaņam kalnam.

Kamēr Salacas straume pie Staiceles aizsprostota ar dambi, viņa vairs nav bagāta zivīm, kādu agrākos gados netrūka.

Salacai kā satiksmes ceļam nav nekādas nozīmes. Izskaužot mežus, izsīkst ūdens krātuves, un Salaca ar katru gadu paliek seklāka. Agrāk vēl pavasaros kokus pludināja plostos, bet tagad tos laiž vaļīgi balķos un malkā.

Rūja izceļas no nelielā Rūjas (ig. Ruhja, izrunā „Ruchja“) ezera Igaunijā un, tecēdama caur Rūjienas pilsētas un astoņu pagastu robežām, pie Pantenes muižas aizsniedz Mazsalacas novadu. Nostaigājusi 70 km garu ceļu, Sedas ietekas tuvumā viņa ietek Burtnieku ezerā. Cik viņa vasarā domīga un mierīga, tik pavasara plūdus dusmīga un nerātna. Rūjas līči dod labu sienu, bet domi bagātus zivju un vēžu lomus. Mazsalacas novada robežās krasti stipri vienmuļi un tikai pie pašas ietekas ezerā, Rūjas un Sedas ieteku deltā, tie top pievilcīgi ar bagāto flōru.

R a m a t a — Salacas labās puses pieteka — izceļas no mazā Ramatas (ig. Rāmata — Grāmata) ezeriņa Igaunijā un km 15 lejpus Mazsalacas miestīņa ietek Salacā. Ramatu pavada skaistas līču pļavas. Agrākos gados viņa bija reti bagāta lieliem un trekniem vēžiem. Pie Mazsalacas-Pērnavas lielceļa uzstādināta, Ramata dzen Nuķa rūpnīcu. Krasti vienmuļi.

No labās puses Salacā vēl ietek mazi strautiņi: Promulta un Kurpnieka upītes — iepretim draudzes skolai, Aurupīte — miestīņa robežās, Nikuča upīte zem Jurkiem un Līča upīte, kas iesākas Saklaŗa purvā un pie Līciem ietek Salacā.

Ķirele — kā nemanot izlien no apm. 2,5 km garā un 0,25 km platā Ķiruma ezera un, pa pļāvām tecēdama, pie Rambauskas kroga ielaužas Limbažu-Vilandes augstienā. Km 2 no ietekas Salacā uzstādīnāta, Ķirele dzen Cēlena rūpnīcu. No šejienes tai jāizlaužas caur Salacas smilšakmeņa iezi, lai iepretim mācītāja muižai sasniegtu Salacu. Še Ķireli iežogo augsti un stāvi ar kokiem un krūmiem apauguši krasti — mazzalaciesu iemīlotā pastaigas vieta.

Īge — otra lielākā Salacas kreisās puses pieteka — izceļas no Vilzenu lukstiem. Īge tek pa Mazsalacas un Alojās draudzes robežu un kilometrus 13 lejpus Mazsalacas miestīņa ietek Salacā. Īges krasti viscaur zemi un purvaini. Tikai pie ietekas Salacā viņa izlaužas caur smilšakmeņa iezi, radot līdz 15 metrus augstus krastus. Īge bagāta vēžiem.

Bez šīm peitekām vēl minamas Lanģa (Dzirnavu) upīte ar stāviem krastiem un skaisto sarkano iezi pie Punkša dzirnavām un pie ietekas Salacā un Ēkaja, kuņas krastu biezokņos vecos laikos mituši lāči un lūši, bet pati upīte bijusi bagāta ūdriem un bebrim. Upītes krasti vietām klāti milzīgām palmu papardēm un košuma kokiem.

Tagad isumā pakavēsimies pie stāvošiem ūdeņiem.

Kā pretstats bezdibenīgam Saklaupa purvam, kas ieņēmis novada ziemeļrietumu kaktu pie igauņu robežām, draudzes dienvidaustrumu stūrī nostājies Ziemeļvidzemes skaistulis.

Burtnieku ezers, kas no Sedas ietekas līdz Salacas iztekai un dienvidrietumu krasta līdz Vecates Baltam krogam skaitās draudzes novada robežās. Skaistuļa sirdī satiekas četru draudžu robežas. Ezers cieši saistīts ar Burtnieka vārdu, kamdēļ pie viņa lai sīkāk pakavējas tas mūsu dzimtenes aprakstītājs, kam būs lemts uzrakstīt Burtnieku novada aprakstu.

Ķiruma ezers apm. 2,5 km garš un 0,25 km plats ar savu ziemeļgalu iestiepjas Mazsalacas draudzes novada Vecates pagasta robežās un piegādā ūdeņus jau aprakstītai Ķirelei. Šim zemes ezeram arī vairāk nosaukumu, kā: Kākulis, Dūma ezers u. c., kā sauc ezera krastā atrodošās mājas. Ezers agrākos laikos bijis bagāts zivīm.

Lielezers (uz kartēm Reikulis, arī Puikulis) liels purva ezers jau pieminētā Saklaupa purvā pie igauņu robežām, kas no savām dzelmēm ūdeņus novada uz Salacas un arī Pērnavas upes baseiniem. Lielezers līdz 3 km garš un apm. 1 km plats atrodas dzelmainā purva vidū un zem sūnas segas savienots ar otru mazāku

Mazezeru; starp abiem ezeriem nostājies neliels smilšu paugurs, kas ar priežu un paegļu cekulu galā paceļas pār purva milzīgo uzpūsto sūnas vāku. Kā to liecina milzīgās kritālas ezeru dibenā, tad plašā Saklaupa purva vietā senatnē ligojis mūža mežs, pār kuņu vēlāk pārklājies liels ezers. Šā ezera lielākā tiesa aizaugusi ar ligojošos sūnas



Kirele pie ietekas Salacā.



Kireles klintis pie ietekas Salacā.

TAUTS MĀSTSKOLA
BIBLIOTEKA



Ēkajas upīte.

lēsu, bet vidū palikuši, kā divas acis, — lielais un mazais ezers. Liel- ezers dod sākumu Pērnavas upes pietekai Reidai un caur raktu kanāli baro arī Salacas pieteku Ramatu.

Ūdeņiem jāpieskaita arī jau minētais lielais Saklaura un Idus purvs, kas ieņem vairāk desmit kilometru platības un bīstami ar savām bezdibenīgām dzelmēm.

Latvijas-Igaunijas robežu mežu joslā, pie pašām Pērnavas apriņķa robežām, kilometrus 10 no Mazsalacas-Pērnavas lielceļa atrodas

Saklaura (arī Dīriķa) purvs — viens no lielākiem un staig- nākiem purviem visā Valmieras apriņķī. Ar sūnu apklātais ūdens vairums atgādina milzīgu nezvēru ar divām iešķībām ezeru acīm un punu — pakalniņu šo acu starpā. No tālienes tas izskatās pēc milzīgas uz muti apgāztas bļodas, kuŗas malas atduŗas apkārtējās pļāvās un laukos. Pats purva vidus izrobots ezeriem un bezdibenīgām dzelmēm, kuŗas pārsalst tikai visbargākās ziemās. No vietējiem ar kokiem izliktas taciņas ved uz Liel- un Mazezeriem un grants uzkalniņu starp tiem. Visinteresantākais šai purvā ir pauguris starp abiem ezeriem. Kā oaze tuksnesī, pelēkā sūnu vākā paceļas ar priedītēm un paeģliem apaugušais apm. 300—400 kv. metru lielais grants uzkalniņš. Virspusē un parakņājoties zemē še atrod cilvēku kaulus. Nav iedomājams, ka šie kauli tur būtu palikuši no tiem laikiem, kad purva vietā senatnē vēl līgojis mūŗa meŗš, no kuŗa atlikuši koki un čakārņi purva ezeros un dzelmēs. Tāpat arī nav pieņemams, ka šis uzkalniņš kādreiz no vietējiem iedzīvotājiem būtu ticis izraudzīts par atduŗas vietniņu — kapsētu. Pēc vecu ļauŗu nostāstiem zviedru kaŗa laikos šī saliņa staignā purvā bijusi izredzēta paslēptuve vietējiem iedzīvotājiem, kur briesmu brīdī tie pārvākuŗies ar savām mantām un iedzīvi. Tur tie arī būs beiguŗi savu gaitu. Arī juku laikos viens otrs meŗgalietis paglābās šai purva saliņā. Vēl 1919. g. vasarā uz saliņas atrada divus krievu zaldātus, kas bija aizbēguŗi no komūnistiem un, apgādājuŗies ar proviziju, še nodzīvojuŗi līdz Latvijas valsts varas noorgani- zēŗanai.

Kā to liecina vecie kaŗa ceļi un krievu kapi pie Mellākīŗa un Nurmikas, tad zviedru kaŗu laikā staignais purvs ir bijis kaŗa gaitu ceļa jūtis, ar ko arī saistīts vecu ļauŗu nostāsts par purvā nogrimuŗo kaŗa transportu, kuŗu saltā ziemas laikā gribējuŗi pārvest pār purvu. Arī vēlākos laikos bijuŗi vientiesīŗi, kas visādiem līdzekļiem meklejuŗi pēc dzelmēs nogrimuŗā zviedru zelta.

Pasaules kaŗa priekŗvakarā purva un tuvākas apkaimes izpētiŗanai bija ieradusies kāda krievu valdības sūtīta ekspedīcija, kuŗa zem purva un apkārtnē esot konstatējusi akmeņogļu slāņus, kas sava dziļuma dēļ zem ūdens un cieta dibena paliek neizmantoti. Purva cietais dibens arī bijis par cēloni tam, ka citkārtēja mūŗa meŗa vietā

tagad stāv nevienam nederīgais purvs un ar zivīm bagātie ezeri, kuŗu bagātība paliek ļaudīm tomēr nepieejama.

Diezgan lielu zemes platību auglīgo un samērā augsto nogāžu vidū ieņem

Idus purvs, kuŗa lielākā daļa jau pārvērtusies sūnu-kūdras purvā, bet vidus vēl joprojām dzelmains. Purva austrumu pusē stiepjas auglīgas druvas, bet rietumos staignas, ar sīkiem kārkļu krūmiņiem apaugušas purva pļavas. Purva ūdeņus uz Rūju novada agrākos laikos rakts grāvis, bet uz ziemeļiem — Niguļa upīte, kas ietek Ramatā. No vietējiem nodibinājusies kāda sabiedrība, kuŗa spraudusi par mērķi grāvju atjaunošanu un purva dienvidus daļas nosusināšanu kūdras rakšanai un pļavu kultivēšanai.

Interesants kāds cilvēka pakausim līdzīgs smilšu uzkalnītis (saukts „Krieva galva“), kas zem Vilklaužņiem iesēdies dzelmainā Idus purvā. Uzkalniņu iemīlējušas lapsas, kas vajasanas brīžos pa šo kustoņu iemītu taciņu dodas uz savām alām no dzelmēm apņemtā cietoksnī.

Vecos laikos purvs bijis reti bagāts teteriem, rubeņiem un dzērvēm.

Zeme un meži. Cik dažāds novads dabas ziņā, tikpat dažāda ir arī viņa zeme. Ir atsevišķi apvidi ar auglīgo mālu zem treknās aŗamas kārtas; ir arī neauglīgi smiltāji un dūksnāji, kur nekāda raŗa nepadodas. Tāpat tas ir arī ar pļavām un meŗiem.

Kā jau agrāk minēts — auglīgākā zemes josla stiepjas no Burtnieku ezera un velkas caur koŗķelieŗiem, sēlieŗiem, pantenieŗiem un idieŗiem līdz Mazsalacas pagasta meŗgalam. Seviŗķi auglīgi un skaisti ir līdzenie koŗķelieŗu lauki. Laba zeme un pļavas augstās joslās gar Salacas abiem krastiem līdz Skulbēŗģu un Valtēnbēŗģu muiŗai un gar Ķireles upi līdz Ķiruma ezeram. Šais joslās un Idus purva dienvidus rietumu pusē atrodas arī lielākās un labākās saimniecības novadā. Labas pļavas vienīgi Burtnieku ezera, Salacas un Ramatas līŗos. Vairums citu pļavu ar mazvērtīģu purva zāli un ciesaģu.

Novads diezgan bagāts meŗiem, kuŗus beidzamajos ģados stiprā mērā izcērt. Draudzes novadā ietilpst arī citkārt slavenie Skulbēŗģu un Terneŗas kroņa meŗi, kas tagad skaitās valsts īpaŗumā. Skulbēŗģu meŗi, kas ieņem vairāk desmit kvadr. kilometru platības, skaitījās par lielāko un skaistāko meŗu vienību visā Valmieras apriņķī. Šie meŗi mūsu kuģniecības uzplauķšanas laikmetā deva labākos mastu kokus Ainaŗos, Kuiviŗos, Edemistē un Salacā būvētiem kuģiem. Lepni meŗi bija arī Valtēnbēŗģiem. Kā piemiņa no meŗu milŗu kopības palicis vienīgi vēl „Valbeģu sils“ ap Velna pagrabu, kas tagad ņemts valsts īpaŗumā un Pieminekļu valdes apsardzībā. Ir vēl skaistas bēŗzu birztaļas, bet dabiskas ozolu un oŗu birztaļas nav vairs atrodamas.



Saklaupa purvs gaiļiem ziedot.





Klinšu nelķes Salacas kreisā krasta iezos.

Fauna un flōra. Izretināti plašie meži un reti palikuši arī citkār-
tējie mežu iemītnieki — zvēri, ar kuriem sevišķi novada ziemeļdaļa
bijusi ļoti bagāta. 1886.—1887. gados nobendēts pēdējais lāču pāris:
māte saķerta dzelzīs pie Valtenbērgu Kapzemes, bet tēviņš nošauts
Alojas draudzes Ungurpils mežos. Pēc vecu ļaužu nostāstiem vēl pag.
gadsimtenā 60. gados lāči bieži baidījuši ganuš un braucēju auzas.
Vilki pa pāriem vēl manīti ap 1900. gadu. Šo rindiņu rakstītājam
ejot ganu gaitās (ap 1888. g.) Idus purva apkaimē, kur iesākas Vilk-
laužņu meži, gadījās reizes divas saukt pēc palīgiem un valdīt no
vilkiem izbiedēto avju baru. Izsauktie medīnieki baroni un mežsargi
toreiz vienu vilku nošāva pie Sidrabkaļa mājām, bet trīs bija palaiduši.
Vecie mazsalacieši zināja rādīt vilku iemīlētās tekas un daudzās vilku
bedres, kur tos ķēruši lamatās. — No lāčiem un vilkiem tagad uzgla-
bājušies vienīgi māju vārdi Lāčkalns un Vilklaužņi. Lapsu netrūkst
vēl tagad. Viņu galvenās mītnes — meži Salacas krastos un smilšu
pauguri Vilklaužņu — Sidrabkaļa mežā. Caunas mīt Skulbērgu
mežos. Agrāk, kad medību tiesības šai lielā kroņa mežu kopībā pie-
derēja krievu cara ģimenes locekļiem un mežsargiem bija ļauts nošaut
aprobežotu skaitu, šo zvēriņu bija saradies diezgan daudz. Kaņa un
juku laikos viena otra desmits krita par upuri pasaules medniekiem,
bet tagad uzmanīgās caunas atkal saradušās. Lūši gandrīz katru
gadu tiek nometīti kaimiņu Ungurpils un Salacas mežos, bet Mazsa-
lacas novadā beidzamā laikā nav manīti. — Āpši piemīt Salacas krastos.

Pēc vecu ļaužu nostāstiem Ēkajas upītes krastos vēl pag. gadsimtenā
vidū mituši bebri. Še arī iemīlēta mītne bijusi ūdriem. Ūdri vēl
piemājoja Rūja un Salacas pietekās Ķirelē un Dzirnāvupē.

Vēl priekš 30 gadiem novada mežaino apvidu pastāvīgie viesi
bija staltradži brieži un stirnas, kas bariem nāca uz lauka mie-
loties. 1905. un kaņa un juku laikos arī šie meža lopīņi izskausti.
Stirnas sāk atkal ieviesties, bet brieži nav vēl manīti.

Plašie meži un paeglāji laba mītne zaķiem, kuņu še dieva
svētība.

No spārnotiem, kuņu agrāk bijusi pārpilnība, arī maz kas atlicies.
Tas sevišķi sakāms par medņiem un rubeņiem. Baltais teteris
pālicis retums. Ūdens putnu mītne galvenā kārtā Rūjas un Sedas
grīvas, Burtnieku ezers un Īges luksti.

Ar mežu un birstalu izciršanu lielā mērā mazinājušies arī dzie-
dātāju putni, kuņu agrāk bija daudz — sevišķi Salacas krastos.
Staltais mežu putnu pārstāvis krauklis — pālicis retums.

Zivju bagātība vienīgi Burtnieku un nepieejamā Saklauņa Liel-
ezerā. Agrāk bagātus jūras zivju: zušu, vimbu un sīgu lomus vilka
arī Salacā, bet tagad Salaca pie Staiceles fabrikas aizsprostota ar
dambi, un jūras zivis Mazsalacu neaizsniedz.

Vēžus ķer Rūjā, Īgē un Ramatā. Salacā šie gardie rāpuļi maziņi un neztur likumīgo mēru.

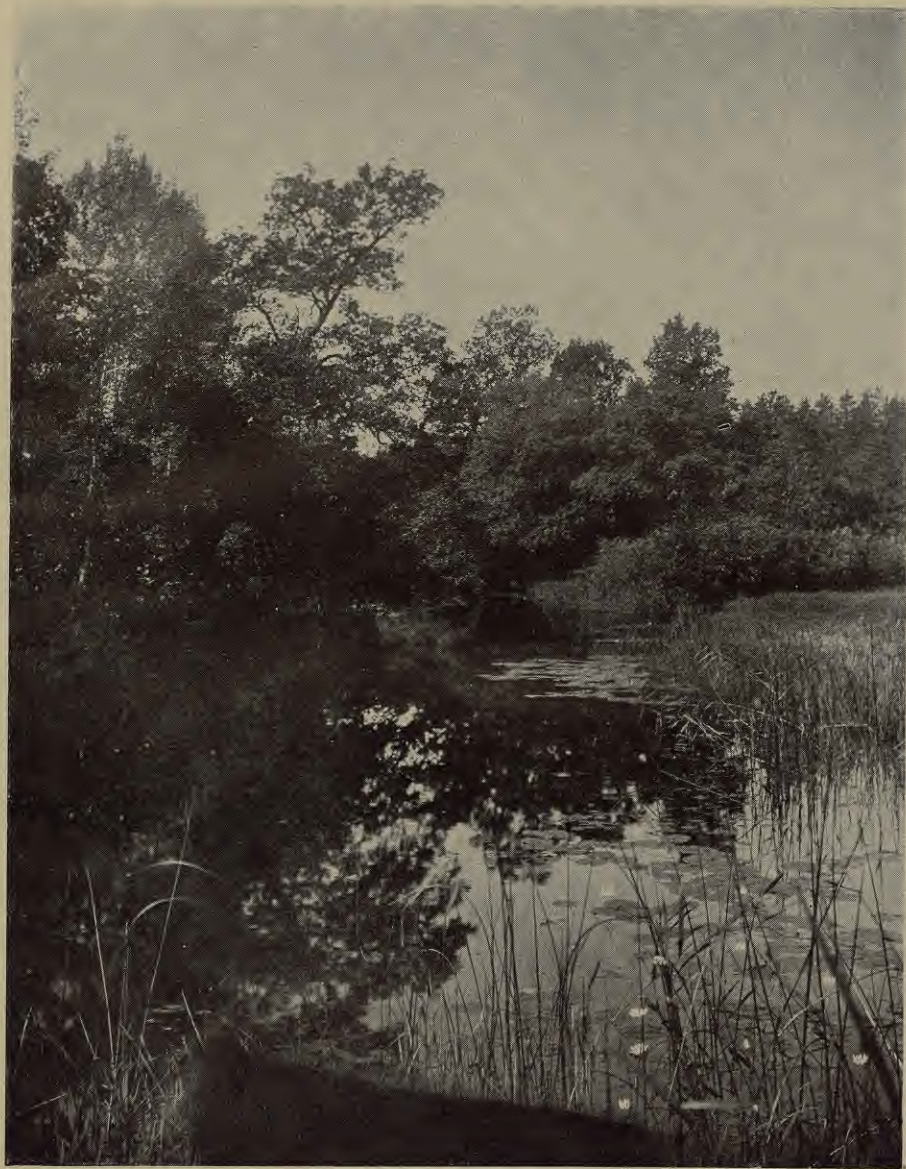
Ar mežu izskaušanu mazinājušās arī čūskas, kuņu agrāk sevišķi daudz bijis Saklaura un Idus purva un Īges lukstu apkārtnē.

Mazsalacas pagasta „mežgalā“ ap Saklaura purvu un pie igauņu robežām dažās vasarās tik daudz dunduru un akļu, ka karstumā kustopi lielāko daļu dienas jānotur slēgtās kūtis.

Flōra — izņemot Salacas krastus un bij. muižnieku parku apstādījumus, kušos sastopam mūsu joslas augu valsts daudzos pārstāvjus — diezgan vienmuļa un nabaga. No kokiem lielā mērā izskausti oši, pīlādži un krūķļi; tāpat vecās lielās ievas, kuņas beidzamā laikā nobendē kāds tārps — tītenis. Ar puķēm bagāts Salacas kreisā krasta līcis no draudzes skolas līdz Ķirelei, kur var sastapt sīko augu daudzos pārstāvjus, starp tiem kreimeni (*Convalaria majalis*), smaršīgo vijolīti (*Viola odorata*) un miešķi (*Valdmeister*, *Asperula odorata*). — Salacas kreisā krasta klinšu spraugās pie Ķisiša mājām aug skaistās klinšu nelķes, bet Rūjas-Sedas lejā orchideju reta pasuga. Skaistas palmu papardes var atrast Ēkajas upītes krastos un Rūjas, Sedas deltā.

Iedzīvotāju nodarbošanās. — Mazsalaca — īsts lauksaimnieku novads un tikai beidzamajos gados sāk piegriezt lielāku vērību cūkkopībai, dārzkopībai un piensaimniecībai. Agrāk, kad Mazsalaca bija Valmieras aprinķa linu tirdzniecības centrs — še plašākos apmēros piekopa līnkopību. Mājrupniecība nav attīstīta. Beidzamajos gados visi lauku amatnieki ievilkušies miestīnā, kas palicis par novada amatniecības un tirdzniecības centru. No rūpnīcām minamas Raiskas mantinieku linu un vilnas fabrikas, Svīķa eļļas spiestuve Mazsalacā, spirta tecinātava Valtenbērgu muižā un Zades rūpnīca Nuķī. Vienīgā visā novadā plašākā kļeģelnīca atrodas pie pašām igauņu robežām Topsī — Mazsalacas pagasta „mežgalā“.

Satiksmes ceļi. — Mazsalacas novadā daudz lauku ceļu un viņa centrā, miestīnā satek astoņi lielceļi. Tomēr dzelzceļi novadu neaizķer. Rūjienas stacija atrodas 22 km no Mazsalacas miesta un 11 km no draudzes tuvākā stūra, Puiķele — 29 km — 20, Staicele — 28 km — 17. — Jau sen cilāts jautājums par Rīgas-Limbažu-Mazsalacas-Rūjienas dzelzceļa būvi, caur kādu ceļu Mazsalaca būtu savienota ar mūsu valsts vidieni un galvas pilsētu, bet jāšaubās, ka projekts drīzākā nākotnē tiks izvests dzīvē, un novadam vēl būs ilgi jācieš aiz ērtu satiksmes ceļu trūkuma, caur ko lielā mērā aizkavēta viņa saimnieciskās un kultūrelās dzīves uzplaukšana.



Seda.



Sedas leja.



Sedas leja.

Administratīvais sadalījums un iedzīvotāji. — Agrāk, kad katras muižas tiesa sastādīja savu pagastu, Mazsalacas draudzē ietilpa 12 pagastu. Pēc Mazsalacas personālgrāmatas 1701. g. skaitījās:

1) Ates pagasts	ar 53 zemn. ciematiem,
2) Skulbērgu pagasts	" 17 " "
3) Braslavas pagasts	" 12 " "
4) Valtenbērgu pagasts	" 21 " "
5) Blankfeldes pagasts	" 16 " "
6) Idus pagasts	" 18 " "
7) Pantenes pagasts	" 16 " "
8) Sēļu pagasts	" 21 " "
9) Ibdenes pagasts	" 14 " "
10) Rūjienas Lielās m. pagasts	" 25 " "
11) Koškeles pagasts	" 33 " "
12) Mācītāja pagasts	" 7 " "

Tā tad priekš 225 gadiem ap Mazsalacas baznīcu bija apvienoti 12 pagasti ar 253 zemnieku ciematiem (Bauergesinder oder Ciemat'en).

XVII. gadsimtenī Valtenbērgu muižai pievieno Ibdenes un Blankfeldes muižu ar viņu novadiem. Tāpat šās muižas sastāvā ieiet arī Rūjienas Lielās muižas novads, kas aptvēris tag. Mazsalacas pagasta centru.

Pagājušā gadsimteņa beigās draudzes novads bija sadalīts: Valtenbērgu, Skulbērgu, Sēļu, Pantenes, Koškeles, Jaunates, Mācītāja, Idus, Vecates un Braslavas pagastā. No pēdējām trim vienībām draudzes teritorijā iegāja tikai šo pagastu daļas. Krievu komisāru laikos mazos pagastus apvienoja: Mācītāja pagastu pievienoja Valtenbērgu pagastam, Pantenes un Koškeles — Sēļu, Jaunates — Skulbērgu. Nodibinoties Latvijas valstij — no Valtenbērgu pagasta bieži apdzīvotās daļas sastādījās jauna pašvaldības vienība — Mazsalacas miests.

Saskaņā ar likumu par pašvaldību nosaukumu pārlatviskošanu, Valtenbērgu pagasts pārdēvēts par Mazsalacas, bet Skulbērgu par Skaņkalnes pagastu.

Tagad Mazsalacas draudzē skaitās:

1. Mazsalacas miests ar	87 nam.	1210 iedzīv.
2. Mazsalacas pagasts ar	298 apdzīv. v.	3059 "
3. Skaņkalnes pagasts ar	152 "	1810 "
4. Sēļu pagasts ar	135 "	1416 "
5. Idus pag. (daļa) ar	52 "	468 "
6. Braslavas pag. (daļa) ar	14 "	216 "
7. Vecates pag. (daļa) ar	60 "	467 "

798 apdzīv. v. 8646 iedzīv.

Tā tad pavisam 7 pašvaldības vienības ar 798 apdzīvotām vietām un namiem un 8646 iedzīvotājiem.

Pirmās atzīmes par draudzes locekļu sastāvu Mazsalacas baznīcas grāmatās datētas ar 1680. gadu. Šai gadā dzimuši 24, laulāti 20 pāri un miruši 7 draudzes locekļi. Par draudzes locekļu skaitu trūkst atzīmju. Dvēseļu skaits uzdots tikai 1782. g., kad draudzē skaitījās 5259 dvēseles. Šīs atzīmes kārtīgi vestas līdz 1810. gadam, kad draudzē skaitījās 5927 dvēseles. Augstākais dvēseļu skaits atzīmētos 28 gados bijis 1805. g. — 6691, bet tad atkal krīt. Minētais 1805. gads bijis veselīgs gads: pret 361 dzimušu stāv 170 mirušo. Tāds pats samērs palicis nākošajā 1806. gadā, kamēr 1807. g. mirstība jau pārsniedz dzimstību par 34. Šausmīgus upurus prasa 1808. sērgu gads. Dzimstība no 361 (1805. g.) krīt uz 201, bet mirstība sasniedz 856. Tas ir augstākais nāves plaujas skaitlis, kāds 250 gados atzīmēts Mazsalacas draudzes grāmatās. Bet interesanti atzīmēt, ka šai pašā nelaimes un mēra gadā salaulāti 109 pāri (pret 34 iepriekšējā gadā). Arī tas ir rekords divi un pussimts gados. Šai ziņā tam tuvojas vienīgi 1798. g. (107) un 1861. g. (102). — Mirstība (401) manāmi pārsniedz dzimstību (290) arī 1845. bada gadā. Citādi atzīmētie dati rāda iepriecinošu dvēseļu pieaugumu. 1814. g. draudzē skaitās 6600 dvēs., kāds skaits drīz jau lidzinājās 1805. g. atzīmētam. Pēc 20 gadiem, t. i. 1834. g., draudzes dvēseļu skaits jau pieaudzis līdz 8505, bet pēc 50 g., t. i. 1884. g., pēc L. f. Strijka datiem — 11.218.

Ap 1910. gadu draudzes dvēseļu skaits sasniedza — 13.000 dvēs. 1917. g. pēc Satversmes sapulces vēlēšanu komisijas datiem Mazsalacas draudzē, ieskaitot arī Idus, Braslavas un Vecates pie Rūjienas un Matīšu draudzes pieskaitītās daļas, skaitīja 11.438 iedzīvotājus, bet 1920. g., izbeidzoties kariem, jukām un bēgļu kustībai, 10.006. 1922. g. ļaužu skaitīšanā reģistrēti 10.382 iedzīvotāji. 1925. g. skaitīšanā 9943 iedzīv., bet uz 1927. g. 1. maiju pēc draudzē ietilpstošo pašvaldību reģistrācijas 9928 iedzīvotāji, no kuriem piederīgi pie Mazsalacas draudzes skaitās 8646.

No šā skaita pāris desmit pareizticīgo; pārējie ev. luterāņi.

Tautības ziņā Mazsalaca vislatviskākā draudze Latvijā. Ja arī visā plašā novadā būs cilvēku desmit, kas tautas skaitīšanā sevi uzdevušies par sveštautiešiem: vāciem, igauņiem, krieviem, tad visā draudzē nav neviena, kas nerunātu latviski. Vēl atzīmējams, ka starp 8646 iedzīvotājiem nav neviena čigāna un žīda; ir pāris kara laikā ieprecējušos krievu un vairāki pārlatviskojušies vācieši un igauņi, kas runā latviski.



Tūteres svētozols.

Senatne — tagadne.

I. Baznīca un kapsēta.

Mežainā apvidū uzceltā Salacas pils nav tā valdzinājusi karotājus, kā, piem. Valmiera, Rauna, Koknese u. c. — Tikai zviedru kara laikos Salaca stāvējusi kara gājienu ceļa jūtīs, kā to liecina tagad ar milzu eglēm apaugušie zviedru ceļi „Tintes eglēs“ un kara kapenes pie Mellāķīša un Nurmikas. Še minētie ceļi, kara kapenes un senču pils grāvji pie Skulbērgu muižas — vienīgie mēmie veclaiku liecinieki.

Tāds senlaiku liecinieks ir arī uz Salacas labā, augstā krasta celtā *Mazsalacas baznīca*, kuŗa vecās aktīs dēvēta par Sv. Annas baznīcu.

Kad īsti baznīca celta — trūkst ziņu, bet domājams, ka jau XIV. gadsimtenī tā pastāvējusi kā Rūjienas blakus baznīca. Trūkst ziņu arī par tiem laikiem, kad šis dievnams kalpojīs katoļu draudzei. Zviedru kara laikā baznīca sapostīta un ap 1697. g. uz zviedru karaļa Kārļa XI. pavēli restaurēta un pārtaisīta. Kā piemiņa no šiem laikiem palicis akmens ar karaļa vārda zīmēm, kas bija iemūrēts virs vecās baznīcas

ieejas durvīm. 1890. g. baznīcu pārbūvējot, šo akmeni noguldīja baznīcas pamatos. 1783. g. 21. jūlijā zibens iespeļ baznīcas tornī, un baznīca izdeg. 1784. g. viņa atkal atjaunota un par 5 asīm pagarināta. Tāda tā stāvēja līdz 1890. g. 25. martam, kad vecā dievnamā notika beidzamā dievkalpošana. Jau nākošā dienā ķērās pie baznīcas torņa nojaukšanas. Pateicoties reti agram pavasarim, nojaukšanas darbi virzījās tik sekmīgi, ka jau 18. aprīlī jaunai baznīcai varēja ielikt pamatakmeni. Lielo būvi nobeidza vienā vasarā, tā ka tā paša gada 7. oktobrī jauno dievnamu jau varēja iesvētīt. Tagadējo ērto krusta būvē gotiskā stilā celto baznīcu būvējis arhitekts Brauns. Būvmateriālu — ķieģeļus, kokus un kaļķus, dāvināja vietejie muižnieki, bet zemnieki šos materiālus pieveda. Būves kapitāls saziēdots no draudzes locekļiem. Baznīcas smailais, ar tumšo skārdu klātais tornis 27 asis augsts un tālu saredzams, tuvojoties Mazsalačai no visām pusēm. Vecā baznīca atstāta kā altāra telpas.

Kā piemiņa no vecā dievnama palikusi ļoti vecā līdz 3 metrus augstā un 2 metrus platā altāra bilde, mākslīgi izgrieztās zeltītās koka arabeskās, kuŗa novākta blakus telpās. Jaunā altāra bilde taisīta uz moto: „Kungs, mēs grimstam“ un rāda Pestītāju, kas staigājot pa ūdensvirsu, izsniedzis roku viņos grimstošam Pēterim. Bildī ierāmē vienkāršs, bet glīts kokgriezums brūnā krāsā.

No vecām baznīcas lietām un traukiem uzglabājušies:

1. Apzeltīts sudraba dievmaizes trauciņš ar ierakstītu dāvinātājas rentmeistara Chr. Pipenstoka meitas Dorotejas vārdu. Šis trauciņš dāvināts uz lieldienām 1606. g.

2. Lōvis-of-Menaru cilts ģerbonis ar apm. 6 p. gaŗu kātu. Ģerbonis lietots pie 1645. g. Pantenes muižā mirušā zviedru armijas virsnieka Pantenes un Nurmū īpašnieka Vilhelma Laijsa (vēlāk Lōvis-of-Menar) pavadišanas. Šī piemiņa uzkāŗta pie sienas altāra labajā pusē.

3. Apzeltīts sudraba biķeris ar dāvinātāju Franča von Lōvis un Sofijas von Patkules iniciāliem „F. v. L. und S. v. P. 1687“.

4. Mišiņa kroņlukturis no kroņa Ibdenes Dauguļū saimnieka Mārča par 30 dāldejiem pirkts un 1741. g. baznīcai dāvināts.

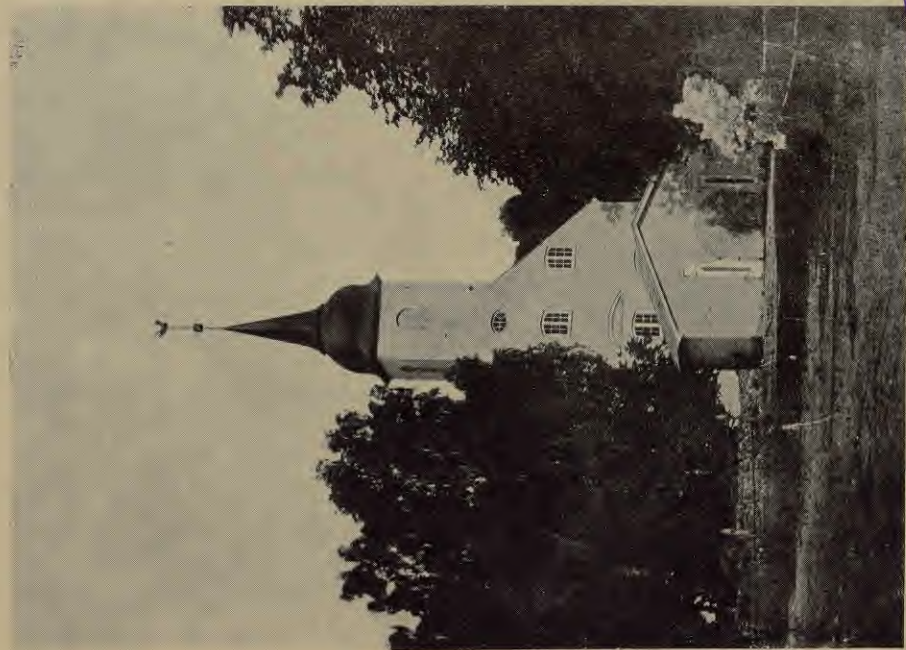
5. Divi altāra lukturi, kuŗus baznīcai dāvinājis „vecais draudzes skolmeistars“ Jānis Ķikuris savā 84. dzimšanas dienā 1842. g.

Bez šīm, pie altāra sienām vairāk vecu piemiņu tāfeļu — ģerboņu kādreiz vareno galma un kaŗa vīru Lōvis-of-Menaru, graŗu Šiversu, baronu Engelhartu, von Numersu un von Fitinghofu piemiņai.

Baznīcas zvans ar plašo un ļoti maigo skaņu jau vairāk kā pussimts gadus aicinājis dievkalpotājus tā vecā, kā jaunā baznīcā.

Ērģeles pārbūvētas reizē ar baznīcu 1890. gadā.

Še nebūs lieki pievest arī daŗus noteikumus un pavēles attiecībā uz baznīcas apmeklēšanu un tikumisku dzīvi vecos laikos.



Mazsalacas vecā baznīca. 1785.—1890.

TAUTAS AUSTISKOLAS
BIBLIOTEKA



Veca piemiņas zīme Mazsalacas kapsētā.



Mazsalacas baznīca, celta 1890. g.



Mazsalacas baznīcas iekšiene.

Par baznīcas neapmeklēšanu stingri sodīja. Ja kādā svētdienā no katras mājas nebija pa baznīcēnam, tad saimniekam nācās maksāt soda naudu — pirmoreiz vienu „balto“ (20 kap.), otrreiz — divus, bet trešoreiz pašu saimnieku pieslēdza pie kauna staba. Baznīcas grāmatās atrodami sīki rēķini par ienākušām soda naudām.

Pēc šiem noteikumiem zemnieku kāzās nebija brīv uzaicināt vairāk par 12 pāriem viesu. Kāzas drīkstēja svinēt tikai 2 dienas un nodzert 4 mucas alus un 3 stopi sīvā.

Vecvecos laikos zem baznīcas akmeņu klona atradās bagātnieku kapu vietas. Varenos muižniekus paglabāja zem vecā altāra, bet mācītājus — altāra priekšā. Zem baznīcas grīdas apglabāja arī turīgākos zemniekus, kas varēja samaksāt 3 dālderus par kapa vietu. Pārējos apraka baznīcas sētā: dievticīgos un godīgos — baznīcas dienvidus, bet dzērājus un palaidņus — baznīcas ziemeļu pusē. — Rokot pamatus jaunai baznīcai, nācās uzrakt vairumu senos laikos guldīto miroņu kaulu. Kā beidzami baznīcas sētā 1773. g. 28. jūnijā paglabāti Kravaiņu saimnieks Pēteris un Klingēru mājas kalpone Ilze.

Uz Katrīnas II. pavēli izbeidz paglabāšanu baznīcas sētās. Izrauga vietu neņālu no baznīcas, Salacas augstā un sausā krastā, Aurupītes lenķī. Še arī 1773. g. 7. jūlijā mācītājs Adolfi iesvētīja veco

Mazsalacas kapsētu — vienu no plašākām un arī skaistākām lauku draudžu kapsētām Vidzemē. Kapsētas iesvētišanas dienā kā pirmie jaunā atdusas vietinā paglabāti Puņmutes saimnieka dēls Mārtiņš, Mazpeidus saimnieka dēls Mārtiņš un Idus Biķa saimnieka brāļa meitiņa Maija. Dažas nedēļas pēc kapsētas iesvētišanas še paglabāts vecākais draudzes loceklis, ko 250 gadu laika starpā min baznīcas grāmatas, — Idus Lejasvanaga saimnieka tēvs Ancis, kas miris 118 g. vecumā. — Šī ir vienīgā kapsēta visā lielā draudzē, kurā paglabā mirušus no draudzes visattālākām malām, arī 20—25 km atstatuma. Tamdēļ arī kapsēta vairākkārt paplašināta. Vecās kapsētas vidū veco muižnieku un mācītāju kapi un von Numersa ģimenes kapu kambaris. Vēlāk aiz kapsētas rietumu sētas muižniekiem ierīkotas sevišķas (vācu) kapsētas. Kapsētas tuvumā uz paša Salacas krasta 1919. g. kritušo igauņu brīvības cīnītāju kapu vieta, kurā tagad aptaisīta ar sētu un glieti uzposta.

Kapsētā daudz vecu piemiņas zīmju jau no kapsētas nodibināšanas un vēlākiem laikiem. Šai kapsētā paglabāti vairāki draudzes kopēji, sākot ar kapsētas iesvētītāju — māc. Heinr. Vilh. Adolfi († 1780.) un viņa laulātu draudzeni Ģertrūdi (dzim. Hugenberger), kas kā chronika min, „vācieši būdami pastāvīgi sarunājušies latviešu valodā“. Še paglabāts Napoleona kara laiku liecinieks — kara un 1808. g. choleras briesmu aprakstītājs draudzes gans J. A. Cimmermanis († 1813.), skolu un apgaismības draugs māc. Fr. E. Guleke

(† 1844.), viņa pēctecis V. Girgensons († 1847.), Ed. Kūglers († 1879.) un viņa dēls Gotholds Eduards, kas Mazsalacas draudzē sabija par mācītāju no tēva nāves līdz 1899. gadam.

Kapsētā atdusas Mazsalacas skolu tēvi „vecais“ un „jaunais“ Jānis un Ernests Ķikuris, Kr. Kaktiņš, Pēteris Hincenbergs, J. Rozenšteins, Prāviņš u. c. — Še paglabāts dziesminieks Kaspars Daugulis, rakstnieks K. Kalniņš, ģimnaziju direktori K. Kaužens sen. un jun., Mazsalacas pirmais ārsts Dr. med. von Tonndorfs, viņa pēcnācējs Dr. E. Rozītis, Dr. Tiliks, Dr. E. Hincenbergs, pazīstamie tautas atmodas laika vietējie sab. darbinieki — Ores tēvs, Jenkus tēvs, Rūdegas Tobiss, Vidusmeža — Mežs, Kārlis Paukiņš, kādreiz slavenais Daugulis, Rulli u. c. Še paglabāti brīvības un patstāvības cīņās un tālā kara laikā kritušie mūsu dēli un brāļi. Še savu atdusu atraduši arī daudzie komunistu noslepkavotie draudzes locekļi. „Vecā stātsrāta“ K. Kaužena sen. kapa vietu pušķo glīts marmora kapa piemineklis. Citu še min. darbinieku kapu vietas bez izcilus piemiņas zīmēm, un nezinātniekam bez uzrādītāja tās grūti atrast.

Vecā kapsēta apaugusi koku milzeņiem, jaunā gliči apdēstīta, un vasarā to ļoti iemīļojušas lakstīgalas u. c. dziedātāju putni.

Ev. luter. draudzes gani. — Kā pirmais ev. luterānisko mācību sludinātājs Mazsalacas Sv. Annas baznīcā minēts 1) Caharias Hollius ap 1570. gadu, kad Vidzemi vēl pārvaldīja vācu ordenis. Viņa laikā un vēlāk iesākās poļu, krievu un zviedru cīņas pēc varas mūsu zemē. Zviedru laikā 1661. g. par draudzes ganu minēts 2) Jānis Kr. J a n i c h i, desmit gadus vēlāk 3) Jānis Hofmānis. Ar 1680. g. par mācītāju nāk 4) M. L. K a n n e n b e r g s. Viņa laikā iesākās krievu un zviedru karš, par ko ir atzīmes min. draudzes gana ievestās visvecākās baznīcas grāmatās. Kara un karām sekojošos mēra gados minēts māc. 5) Georgs Francis (1685.—1710.). — Francis sīkāk aprakstījis kara un mēra briesmas un postu un 1701. g. ievēd personālgrāmatu, kurā sakārtoti draudzes locekļi pēc pagastiem, mājām un ģimenēm. Šai grāmatā ievesta īpaša sleja dīvainu notikumam atzīmēm. Šī sleja izpauž tā laika ļaužu māņticību un gara tumsību. Karos izkautā un mērī izmirušā draudzē 1711. gadā valdība par mācītāju ieliek 6) Andr. Reisneru, kas atrod priekšā izpostītu un pussagruvušu māc. māju. Viņa laikā jau minēts skolas nams, bet skola nav tikusi turēta. R. mirst 80 g. vecumā 1764. g., Mazsalacas draudzē nokalpojis 53 gadus. 7) Kārlis Vilh. J a k o b i draudzei kalpojis tikai 7 gadus un miris 1771. g. Šai pat gadā par mācītāju pārnāk no Rubenes 8) Heinr. Vilh. A d o l f i — agrākā Bērzaunes māc. dēls — virs ar plašu izglītību. A. skaisti pārvaldījis latv. valodu un ar savu laulātu draugu dzim. Ģertrūdi Hugenberger mīlējuši arī savā starpā un mājās sarunāties tautas valodā. Adolfi

mirst 1780. g., bet tā paša gada rudenī viņa vietā stājas Ādažu māc. dēls, vēlāk slaveno zinātņu vīru Bergmaņu vectēvs, 9) Gustavs Bergmanis, pārnākdams uz Mazsalacu no Āraišu draudzes. Mazsalacā B. paliek tikai $4\frac{1}{2}$ gadus un pāriet uz Rūjienas draudzi. B. laikā 1783. g. 21. VII. baznīcas tornī iespeļ pērkons, kādu gadījumu viņš apraksta sek. atzīmēs: „21. jūlijā 1783. g. pulksten vienos naktī, kad es pie loga skatījos, zibens iespēra kādā spārē zem jumta. Tornis dedza kā kāds lākturis un nokrita kreisā pusē pie baznīcas ieejas zemē. Torņa kārts iesitās pārāk par asi dziļi zemē un nolūza. Trijās stundās baznīcas pulkstens izkusa un baznīcas iekšpuse izdedza.“

Bergmanis sācis vest cīņu ar draudzes locekļu mānītību un pašrocīgi nocirtis kādu no tautas par svētu turētu upuru ozolu Pantenē, lai ļaudīm rādītu, ka no iedomātās Dieva atriebības nebīstas.

1785. g. uz Mazsalacu aicina Laudonas-Lubānas dr. māc. 10) Jāni Andr. Cimmermani, kuŗa laikā uzceļ tag. mācītāja dzīvokli. Šai laikā no baznīcas zemes uz iemainītās Vilkastes māju pārceļ arī ķeštera dzīvokli, kur 1804. gadā atveŗ draudzes skolu. C. piedzīvo drausmo 1808. gadu, kad choleras sērgā apmirst septītā daļa no visiem draudzes locekļiem. Viņš piedzīvojis arī lielā franču kuŗa laikus un draudzei no kanceles pasludinājis miera noslēgšanu.

1814. g. no Dikļiem uz Mazsalacu pārnāk Burtnieku mācītāja Guleke dēls — 11) Fr. E. Guleke, kas 30 gadus kopj Mazsalacas draudzi. G. ievēd mājas mācību bērniem draudzē. Caur viņa uzstājību un gādību 1826. g. atveŗ Mazsalacas draudzes skolu. G. vedis sīvu cīņu ar šā laika izcilus tautas darbinieku Jaunkaktiņu Kristapu Kaktiņu (dz. 1801. g.), kas 1838. g. nodibinājis sātības biedrību un ar savām runām un sprediķiem baznīcai atvilcis klausītājus. Kaktiņam un viņa sarakstītai un 1843. g. rakstos iespiestai 922 lpp. biezai grāmatai „Svētās patiesības liecinieks uz sprediķu vīzi“ bija daudz piekriteju, kas mācītāju ļoti sarūgtināja. Guleke miris 1844. g.

1845. g. uz Mazsalacas draudzi pārnāk Vecpiebalgas māc. dēls Matišu mācītājs 12) Vilh. G ir g e n s o n s, kas pēc $1\frac{1}{2}$ g. nodzīvošanas Mazsalacā nomirst. 1848. g. patronāts par draudzes ganu uzaicina Krimuldas un Pētrupes māc. 13) Kārli Leberechtu Bekmani (vēlāko virsmācītāju Pēterpils Sv. Katrīnas baznīcā). B. laikā uzceļ tā saukto, mīcības māju (1849.), paplašina draudzes skolas namu (1850.) un ievēti pirmo pagastskolu Skulbērgos (1852.). B. izskauž meldiņu locīšanu baznīcas mūzikā un ievēd Punšeļa korāļu grāmatu. — 1856. g. par mācītāju draudzē ievēd 14) Ed. Moricu K ü g l e r u — agr. Apekalna un Smiltenes mācītāju. K. palicis draudzei piemiņā ar savu skubināšanu un gādību par skolām. Viņa laikā atvērtas 8 pagastskolas. K. laikā uzceļ jauno stalto draudzes skolas namu (1877.). — Kūglers sāk vākt līdzekļus baznīcas paplašināšanai un pārbūvei, bet mirst (1879. g.) pārbūvi

nepiedzīvojis. To pēc 11 gadiem piedzīvo viņa dēls 15) Gotholds Kūglers, kas jau tēvam uz slimības gultas esot izpilda draudzes gana pienākumus. Viņa laikā uzceļ un iesvētī jauno baznīcu (1890. 7. okt.). K. mirst ar trieku (1898.), un viņa vietā nāk viņa meitas vīrs 16) Frīdr. Grave, kas paliek amatā līdz 1915. g.

Neilgu laiku (no 1915. līdz 1919. g.) par mācītāju ir 17) A. Hasmanis, pirmais draudzes gans latvietis šai lielā un pilnīgi latviskā draudzē. Juku laikos H. apcietina un Rīgas centrālcietumā komunisti noslepkavo.

1920. g. par draudzes ganu ievēl agr. Burtnieku mācītāja dēlu 18) Blūmentālu, kas pēc viena gada atstāj Mazsalacu un pāriet uz Straupes draudzi.

1921. g. par draudzes mācītāju izvēl 19) Alfrēdu Skrodēli. S. pats personīgi piedalījies Latvijas atbrīvošanas cīņās un ar piemiņas plāksni baznīcā un ozolu birzi pie baznīcas savā draudzē nostiprinājis kritušo varoņu draudzes bērnu piemiņu.

II. Karš, bads, mēris un tumsība.

Par to postu, kas nemitīgu karu laikā valdīja mūsu zemē un sevišķi Mazsalacas draudzes novadā, īsas ziņas sniedz Mazsalacas baznīcas kronikas ievēdējs un pārdzīvoto šausmu aculiecinieks Georgs Francis, kuŗa īsas ziņas piedēdam māc. Goth. Kūglera un skol. J. Boles latviskā tulkojumā:

1696. un 1697. bada gads. „Daudz ļaužu, kas šogad miruši ir kapenēs, ir laukā, pa kalniem un krūmiem aprakti, īpaši tie, kas badā miruši un nabagi bij.“ (1696.)

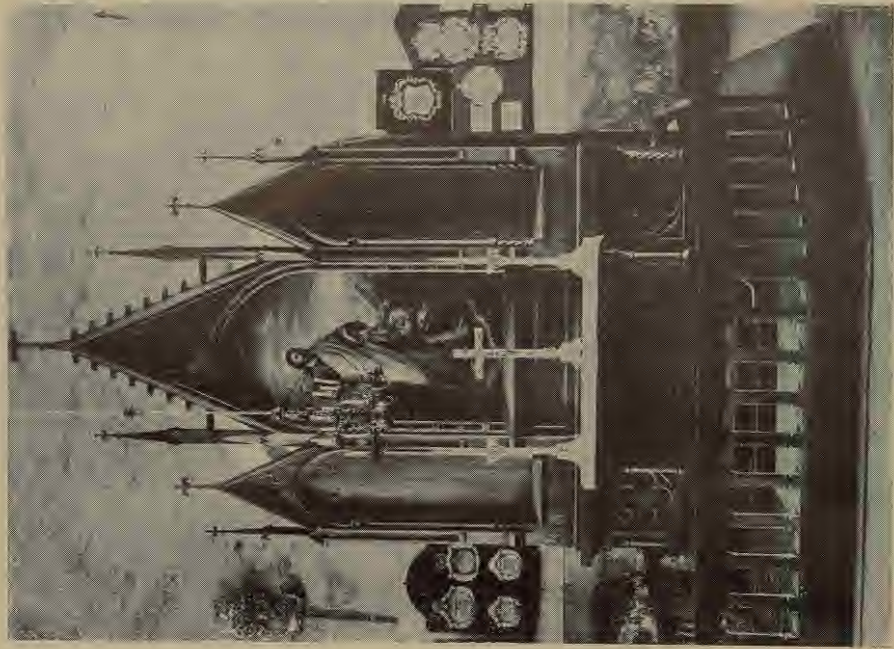
„Neizskaitāmi mironi ir šogad pa krūmiem aprakti; no Košķeles muižas vien gandrīz 100 zīmēti.“ (1697. g.)

1701. — 1710. g. kara šausmas. — „Bezgalīgas šķūtis ļaudis un zemi spieda un vārdzināja. Tā Ores saimnieks Jānis, kuŗa atraitnei Marietai šodien (10. IV. 1704.) bērnu kristīja, viņa svētdienā ar varu šķūtīs spiests un uz pārpilna Valmieras rāmja caur zaldātu zobeniem un ieročiem varmācīgi virsū dzīts, līdz ar daudz citiem Gaujā savu galu atradis. Tas Kungs lai ir viņa nabaga dvēselei žēlīgs.“

„Sirotāji staigā pa zemi apkārt, postī, laupa, kauj un dedzina. Tā Lieltūteres saimnieks, gribēdams savu māju un maņu no postīšanas pasargāt, gājis sirotājiem pretī ar pašbrūvētu alu. Šie, to apdzēruši, māju gan nepostījuši, bet saimnieku pašu līdzpaņēmuši, netālu no lielā ozola pie koka piesējuši, salmus apkārt sakrāvuši un projām iedami aizdedzinājuši. Bet saimniekam izdevies laimīgi vaļā atrauties un tā izglābties“.



Mazsalacas baznīca, celta 1890. g.



Mazsalacas baznīcas altāris.

TRUŠAS ANĀSTES
BIBLIOTĒKA



Salaca kapsētas leņā.



Salaca kapsētas leņā.

Dauguļu saimnieka dēls Mārcis vienu tādu sirotāju virsnieku Mi-lices mājas krūmos nošāvis un turpat apracis. Pie nošautā klāt atradis „labu daļu dingas naudas“.

(Šis pats Dauguļu Mārcis, vēlāk būdams par mājas saimnieku, savās vecuma dienās no šās krievu sirotāja asinsnaudas par 30 dālderiem nopircis skaistu kroņlukturi un iedāvinājis baznīcai.)

1710. mēra gads. — „Kad plosījās lielais Ziemeļu karš, kur krievi tikoja Vidzemi zviedriem atņemt, tad karām piebiedrojās bads un beidzot 1710. g. mēris, tā ka Vidzemē veselas draudzes izmira un $\frac{2}{3}$ māju tukšas palika. Arī mūsu draudzē mēris un bads briesmīgi plosījās. Pietrūka ļaužu, kas miroņus kapsētā apraktu. Pietika, kad viņus tāpat mežā ierušināja.“

Kaņa posts, bads un mēris deva bagātīgu vielu māņiem un burvībām, no kādas sērgas nebija brīvi pat toreizējie draudzes gani, kā tas redzams no zemāk pievestām māc. Franča atzīmēm.

Gara tumsība. — „Pie Mācītāja valsts Sniedzena Teņa, kad moskavieši Valmieru ruinēja un šā vecāki skrēja (aizbēdza), Lapa suņi šo cilvēku apēduši, ir pēc tam upē iemetuši, bez kā zinātu no kā.“

„Lapa Mačus ir no lielas žūpošanas ārprātīgs palicis un ir ilgāk par 8 dienām, dien un nakti arvien pie mutēs līcis un, tā sakot dzēris, arī ar kādu tukšu tabakas ragu rotājies, it kā tur būtu tabaka virsū, degunā vilcis.“

„Kulpa kalps Jānis 1702. g. no sātāna briesmīgi kārdināts, nogalināja savu sievu, tapa Burtniekos sodīts, mira svētīgi.“

„Vikšena saimnieka brālis Tenis atrodas lielos murgos, stāsta divainas lietas, bet visu labu no Dieva un svētiem eņģeļiem un visu ļaunu no bezdievīgiem; saka man taisni, lai es savus sprediķus darot ķēniņam zināmus. Ir te nomiris, beidzot 2 reiz nedēļā komunicējis un darīja man savu nāvi zināmu.“

„Dukša saimniekam Jēkabam ir 1702. g. viena zirga dēļ Vecais — Strunda 4 pakavus uz muguras uzbūris, kas viņa ādā asiņaini ar visām pakavu naglām bij redzami, kā to es pats, mana sieva un visi mājas ļaudis esam redzējuši. Pēcāk, kad par viņu Dievu nolūdza, viņš no tiem tika svabads.“

Šie isie izrakstiņi liecina, kādās stiprās māņu un gara tumsības saitēs atradušies mūsu kaņos, badā un mēri izvārdzinātie senči un viņu garīgie vadoni — mācītāji, kas arī ticējuši dažādiem māņiem un pesteļiem.

III. Draudzes muižas un viņu novadi.

Mazsalacas draudzes novada muižas cēlušās no bruņinieku ordeņa vasaliem par dažādiem pakalpojumiem piešķirtiem lēņiem. Attīstoties feodālismam, vasali centās nostiprināt lēņu turēšanas tiesības priekš sevis un saviem pēcnākamiem, kā arī paplašināt savu varu par zemes iedzīvotājiem. Tā izcēlusies un nodibināta

Valtenbērgu muiža — plašākā muiža draudzē, kuŗas piederumā atradās lielais Valtenbērgu pagasts. Pagasta sākums meklējams tag. Valtenbērgu muižas tuvumā esošo Kravaiņu un Silmaču māju robežās, kur atradies ordeņmestra V. von Pletenberga bruņiniekam Vinci von Stīne 1528. g. lēņos piešķirtais zemes gabals. Kādu laiciņu muiža pieder bruņ. Rötgeram v. Harrenam, bet jau 1547. g. mestrs Brūgenei ar viņu apbalvo savu pils tiesnesi Balceru Falkenbergu, no kuŗa muiža un viņas tiesa dabū savu Valtenbērgu vārdu. Minētā Falkenberga dēls Heinrihs muižas novadu paplašinā 1601. g. no von Gilzena piepērkot par 600 Rīgas markām pēdējā tēvam Chlodkevica dāvinātos Mukeciema un Starka ciematu, kuŗu atrašanās vieta līdz šim vēl nav izpētīta. Karalis Gustavs Ādolfs 1621. g. īpašuma tiesības uz šo muižu apstiprina brāļiem — kapteinim Konradam un karodzniekam Melchioram Falkenbergam. Pēc 50 gadiem Gabriels Falkenbergs par 3500 dāld. muižu pārdod Bart. Šaumam; pēc pēdējā nāves 1680. g. par 3000 dāld. muiža nāk feldmaršala Christera Horna rokās.

Lai paplašinātu savu īpašumu Horns tai pašā laikā nopērk arī no hercoga Magnusa Heīnr. Ungernam atdāvināto un tā znotam majoram Otto von Ūrtenam pārdāvināto

Ibdenes muižu par 1800 dālderiem un apvieno ar Valtenbērgiem. Seno Ibdeni parasti meklē Nuķa pusmuižas apvidū.

Iepazīstoties ar ciematu sarakstu, kas 1701. g. piederējuši pie Ibdenes, jāšaubās, ka šī muiža būs atradies Nuķa apvidū 10 kilom. atstatumā no Mazsalacas, kamēr Ibdenē piederušās zemnieku mājas, kas vairumā vēl līdz šim paturējušas savus agrākos nosaukumus, kā: Blāķis, Kūzis, Šķoba, Keizars, Tisis — cieši apņem Ungurmuižas pusmuižu, bet attālākās: Ribenis, Mauriņš, Incis ar Duklavu tieši piekļaujas miestīnam, kuŗam ar Nuķi nav nekāda sakara. Kur gan Ungurmuiža ņēmusi savu nosaukumu, ja ne no tā pašā Ungerna, kas Ibdeni saņēma kā Magnusa dāvanu?

Bez tam — tā pašā gada muižu un viņām piederušo ciematu sarakstā, Kalna- un Lejas-Nuķi skaitīti par Rūjienas Lielās muižas piederumu.

Tādā pašā ceļā Horns Valtenbērgiem pievieno arī agr.

Blankfeldi, kas cēlusies no Tilingenes ciemata, kuŗu karalis Augusts Sigismunds 1571. g. dāvinājis ar dažām Burtņieku mājām un Veslavas

muižu ordeņa mestra Ketlera apbalvotam Francim von Blankfeldenam. No pēdējā caur dāvināšanu un pārdošanu muiža iet no rokas rokā, kamēr to iegūst Horns. Blankfeldes muižas vieta tieši nav nosakāma. Domājams, ka Blankfelde atradusies tag. Dronas pusm. vietā. 1701. g. muižu ciematu sarakstā kā Blankfeldei piederošas minētas šādas mājas: Ievulicis, Mežancis, Čukurs, Sidrabkalis, Roska, Nigulis, Vecmuižnieks, Kruja un Tintes Juris, kas cieši apņem Dronas pusmuižu, senāko Tilingenu, vēlāko Blankfeldi. Blankfeldes vārdu vēl tagad nes Pērnavas lielceļa malā uz Dronas zemes celtais Blankas krogus.

Kādā ceļā Valtenbērgu īpašnieks ieguvis Rūjienas Lielajai muižai piederošos 27 ciematus, kas, pēc toreizējā ciematu saraksta spriežot, izkaisīti pa visu tagadējo plašo Mazsalacas (agr. Valtenbērgu) pagastu, nav zināms.

Muižu redukcijas laikā Valtenbērgi pārņēmti zviedru valsts īpašumā, bet 1724. g. nodoti von Fölkerzāmu dzimtai. Majors von Fitinghofs apprec slepenpadomnieka G. von Fölkerzāma meitu, kurai šī muiža doļa pūrā. Valtenbērgi ar milzīgo zemes un mežu platību līdz Latvijas valsts nodibināšanai un muižniecības zemju atsavināšanai 1922. g. savā īpašumā paturēja von Fitinghofu dzimta. Vecais plašais kungu nams 1905. g. jukās izdedzināts un nav vairs galīgi atjaunots. Tagad tas piešķirts Mazsalacas skolu biedrībai — vidus skolas vajadzībām.

Skulbērgu muiža cēlusies no viena arkla zemes, ko mestrs Freitagss von Loringhovens 1487. g. dāvinājis Heinr. Kolbergam, no kuŗa šī muiža arī mantojusi savu vācisko „Colberg“ un pakal darināto „Skulbērgu“ nosaukumu. 1590. g. Skulbērgi pieder Rūjienas mācītāja Levenhuzena atraitnei, kuŗa tos pārdod Valtenbērgu Falkenbergam. Pēdējais abas muižas apvieno. 1678. g. pirkšanas ceļā Skulbērgus iegūst feldmaršals Chr. Horns. Caur redukciju atņemta viņa palikusi valsts īpašumā visu varu laikos līdz pat mūsu dienām. Tagad tā sadalīta jaunsaimniecībās.

Idus muiža senāk piederējusi Rūjienas pils apriņķim. 1625. g. zviedru karalis Gustavs Ādolfs to atdāvina savam mantas uzraugam Jaspāram Matsonam Krūzem. Caur redukciju viņa paliek valsts īpašumā līdz 1762. g. jūlijam, kad Katrīna II. 9¹/₈ arkla no šīs zemes dāvina Kronštates komandantam ģen. Numersam. Uz šiem dāvinātiem arkliem nodibinājās Idus muiža un pagasts. Muiža paliek Numersu īpašumā līdz agrārreformu izvešanai Latvijā.

Pantene ordeņa varas beigās atradās Viģanta Šarenberga atraitnes īpašumā. 1585. g. karalis Stefans Panteni atdāvina Vidzemes fiskālam Baltazaram Šnellam, no kuŗa Pantene dabūjusi arī savu „Šnellenes“

nosaukumu, kādu sastopam vecos rakstos. Muiža zviedru laikos reducēta un 1630. g. Gustavs Ādolfs to atdāvinājis majoram Lijsam vai Laijsam, kuŗa pēcnācēji pārdēvējās par Lōvis-of-Menariem. L. of-Menariem muiža piederēja līdz agrārreformas ievēšanai Latvijā.

Sēļu muiža savu vārdu dabūjusi no Sēlpils pilskunga Kaspara Ziborga von Vislingena, kas to dabūja kā dāvanu no karaļa Augusta Sigismunda 1563. g. par viņa nopelniem un karalim aizdotiem 600 dālderiem. Visslingens muižu pārdeva Jānim Krauzem. 1629. g. muižu manto Krauzes meitas dēls Melchiors Bornmanis. 1740. g. Sēļi pieder hof tiesas asesoram von Šulcam, bet 1781. g. brāļiem Gustavam un Reinholdam von Staudeniem, kā mantojums no viņu tēva Joachima. 1809. g. par 37.250 dāld. muižu nopērk Kārlis J. H. von Engelhardts, kuŗa pēcnācējiem muiža pieder līdz agrārreformas izvešanai dzīvē 1922. g. Arī tagad muižas centra saimniecība piešķirta bij. muižas īpašniekam Engelhardtam.

Košķele cēlusies no Adzeles ciemata un 11¹/₂ arkla zemes, ko karalis Stefans Batorijs 1585. g. dāvināja Bartolomejam Ostromeckijam, no kuŗa tā dabūjusi arī savu vācisko nosaukumu „Ostrominskij“. Pēc muižu redukcijas 1632. g. karalis Gustavs Ādolfs muižu atdāvina majoram Kasparam Koskūlam, no kuŗa radies „Koščķeles“ vārds. 1682. g. caur redukciju Koščķele pāriet valsts īpašumā un paliek kamēr ķeizariene Elizabete to piešķir savam kamarjunkturam baronam K. von Sīversam. Sīversas pēcnācēji 1805. g. muižu par 99.188 rbļ. banko pārdod slepenpadomniekam grāfam Jākobam Sīversam. Pag. gadsimteņa vidū Koščķeli nopērk pazīstamais, humānais Hamilkars Fōlkerzāms un drīz vien to pārdod Ernstam von Menzenkampfam, kuŗa pēcnācēji muižu patur līdz zemju atsavināšanai un agrārreformas ievēšanai Latvijā.

Vecate — daļa no „Ates vakas“, kas kopā ar Jaunati piederēja pie Burtnieku pils aprinķa, kuŗu kā dāvinājumu no Gustava Ādolfa savā laikā bija saņēmis viņa valstskanclers Aksels Oksenstjerna. Caur redukciju vēlāk muiža atņemta. — 1744. g. ķeizariene Elizabete Vecates muižu atdāvina majoram Matvejevam, kas to pārdod landratam K. G. von Patkulam. 1755. g. pirkšanas ceļā par 18.600 dāld. muižu iegūst valstspadomnieks von Sīverss, kuŗa pēcnākamjiem šis īpašums paliek līdz agrārreformas ievēšanai Latvijā.

Jaunate — agrāk bijusi valsts īpašums, kamēr ķeizars Pāvils I. to atdāvina ģen. von Germanam. Vēlāk muiža pāriet baronu Budbergu īpašumā, kamēr šī gadsimteņa sākumā pirkšanas ceļā to iegūst latvietis Daulbergs. Agrārreformu laikā muiža atsavināta un sadalīta jaunsaimniecībās.



Bijušais Nurmikas nams, ilggadīga Mazsalacas biedrību mītne.



Mazsalacas mācītāja muiža.



*Mazsalacas draudzes skola, celta 1877. g. un tad fotografēta.
Pa kreisi vecā ēka, celta 1804. g.*



Mazsalacas vidusskola.

TAUTAS AUGŠTĀS
BIBLIOTĒKA

Kā tas redzams no H. von Hagemeistera „Ziņām par Vidzemes muižām“, tad līdz 1688. g. abas Ates bijušas apvienotas vienā vakā. — Mazsalacas baznīcas personālgrāmatā no 1701. g. iet runa vienīgi par Ates muižai piederošiem ciematiem, skaitā 53. Visi ciemati paturējuši savus nosaukumus, kādi tiem bijuši 225 g. atpakaļ un, izņemot 6—7 ciematus, pie „Ates vakas“ dalīšanas pievienoti Jaunatei. — Jau krievu komisāru laikā Jaunates pagasts apvienots ar Skulbērgu, tag. Skanķalnes pagastu.

Mācītāja muižai 1701. g. piederējušas 7 mājas, kuŗas līdz šim paturējušas sayus nosaukumus. Trūkst vienīgi „Ādam“, kuŗas vietā tagad atrodam „Šķesteri“. Toreiz šī māja laikam būs nosaukta ķestera Ādama vārdā. Mācītāja pagasts jau pag. gadsimtenā beigās pievienots Valtenbērgu (tag. Mazsalacas) pagastam.

Likums par muižu zemju atsavināšanu likvidējis pašas muižas, un no viņām paliks tikai nosaukumi un nostāsti par kādreiz vareniem kungiem — lielo latifundiju īpašniekiem.

IV. Skolas.

Kā vispār Vidzemē, tāpat Mazsalacas draudzes novadā pirmās skolas nodibināja uz zviedru karaļa Kārļa XI pavēli, pēc kuŗas pie katras baznīcas bija jābūt vienai skolai. Skolām no muižniekiem atsavinātām zemēm piešķīra $\frac{1}{4}$ arkla zemi. — Landtags nolēma skolotāja pienākumus uzlikt ķesterim. — Tā radās lielais vairums Vidzemes skolu; tā radās arī

Draudzes skola — visu Mazsalacas skolu māmuļa.

Skolu lietu uz laiku apturēja karaļa Kārļa XI. nāve, bads, mēris un briesmīgais Ziemeļu karš. Zeme nāca krievu varā. Pēteris Lielais no sākuma gan it kā gribēja skolu lietu Vidzemē turpināt, bet tā kā skolas nesekmēja muižnieku intereses, tad tautas izglītībai netika piegriezta ne mazākā vērība. Skolu vairs nebija. Ķesteris palika agrārkais baznīcas kalps, bet mūsu senči — vergi un kungu īpašums.

Drusku labāki apstākļi, rādās tomēr, būs bijuši Mazsalacas novadā, kur pēc mācītāja Reisnera atzīmēm, viņam, uz Mazsalacas draudzi pārnākot, priekšā atradies 9 asis garš un 5 asis plats „skolas nams“, kas stāvējis tag. Mazsalacas miestīņa vietā, kādā uzkalniņā, ko apm. 50 g. atpakaļ vēl sauca par „Skolas kalnu“. Skolmeistars Fr. Neimanis (domājams vācietis) skolu neesot turējis, bet piekopus vienīgi draudzes ķesteru amatu.

Tālāk — ap 1780. g. kā skolmeistars minēts kāds Miķelis Holms (liekas, arī prūsis), bet vai tas skolu turējis, — nav atzīmēts. — Liekas,

ka skola tomēr turēta, jo vecam Holmam kā palīgs piedots (adjungierter Schulmeister) viņa dēls „kurpnieka meistars“ Gotlībs Holms. Jaunais Holms diez kāds skolmeistars nebūs bijis, jo pēc vecā Holma nāves (1796. g.) par skolmeistaru nāk kāds prūsis Jānis Dimze, kuŗu Pantenes dzimtskungs von Lōvis atvedis no Prūsijas sev par mājskolotāju.

Pēc Dimzes par skolmeistaru skaitās latvietis Miķelis Straubergis no Lielbērza, kuŗš patiesībā bijis tikai priekšā dziedātājs. Straubergis, nesot gaili baznīcas torņa galā, kritis un stipri sasities. Tomēr kritiens bijis tik laimīgs, ka izveselojies tas vēl piekōpis savu amatu. Str. miris sirmā vecumā Skaņkalnes Melnmuguros 1833. g.

Ap 1800. gadu skolas mācības gandrīz pilnīgi izbeidzas, un skolas namā dzīvo vienīgi priekšā dziedātājs — ķesteris. — Ap 1804. g. šai amatā minēts kāds Hūns, kuŗa laikā notiek skolas zemes apmaiņa pret Jaunates Vilkastes māju un celts ķesteŗa dzīvoklis jaunā vietā.

Pēc Hūna nāves (1809. g.) par ķesteri pieņem Unguru barona Kampenhauzena pavāri — dzimušu straupieti Jāni Ķikuri, — vīru „ar staltu augumu un varen stipru balsi, kuŗu dziedot dzirdējuši pusjūdzes tālumā“. — Ķikuris pratis nevien dziedāt un lasīt, bet arī rakstīt un rēķināt.

Ķeizars Aleksandrs I. līdz ar likumu par dzimtbūšanas atcelšanu Vidzemē (1819. g.) dod arī noteikumus par skolām un viņu atvēršanu draudzēs un pagastos: draudzēs ik uz 2000, bet pagastos ik uz 500 vīr. dvēselēm. Tomēr skolu atvēršana atkarājās no garīgiem vadoniem un skubinātājiem. Kur tāda nebija, tur likums pagaidām palika vienīgi uz papīra.

1814. g. uz Mazsalacu par draudzes ganu pārnāk sirsnīgs skolu un tautas izglītības draugs un veicinātājs Frīdr. E. Guleke, enerģisks un plaši izglītots vīrs. Ievedot draudzē stingru mājmacību, bērnu un jaunekļu pārklausīšanu, Guleke sagatavo zemi skolai. Sagatavojis bērnus skolai, viņš nevar sagaidīt šo iestāžu atvēršanu no landtaga un draudzes konventa. Guleke uz savu iniciatīvu un līdzekļiem 1822. g. 16. janvārī savā dzīvoklī atveŗ „Latviešu skolu“, kuŗu pats vada. Skolas darbā mācītājam palīdz priekšā dziedātājs Ķikuris. Šīs skolas programma un bērnu skaits nav zināmi.

Gulekes solis sakustina arī vietējos muižniekus un 1826. g. 27. augustā sasauktais pirmais skolas konvents nolemj tūlīņ uzsākt skolu ar 12 bērniem, pa vienam no katra, bet pa trim no lielā Valtenbērgu pagasta, t. i. taisni ar tik, cik var sabāzt vienā ķesteŗa mājas istabā. Skolēnus — 13—15 g. vecus puisēnus izvēl mācītājs. Skolas mācība brīva. Skolas kurss — trīs ziemas. Muižnieki izsniedz brīvu uzturu ar noteikumu, ka trīs ziemu kursu beigušiem jaunekļiem sešus gadus jādien muižā par skīveŗiem vai pārvaldniekiem. Skolas

vadību uztic 66 g. vecam ilggadīgam draudzes priekšā dziedātājam un ķesterim Jānim Ķikurim, bet tā kā pēc konventa ieskatiem „vecais“ Ķikuris nebūšot spējīgs mācīt bērnus, kā to prasa zemnieku likumu § 517. p. 5., tad viņam par palīgu dod dēlu, 18 g. veco „jauno“ Ķikuri ar apsolījumu, ja tas izrādīšoties par noderīgu pirmā skolmeistara amatam, tad to pēc tēva nāves atstāšot viņa vietā. Mācības laiks skolā noteikts no Miķeļiem līdz Jurgiem. Pirmie skolēni sanāk 1826. g. Miķeļos. Mācības notiek pēc māc. Gulekes sastādītas programmas. — Kā atalgojumu Ķikuris saņem no draudzes kases vai muižniekiem 3 rubļi par katru skolēnu. — Klasi un guļamistabu iekārto vienā nelielā istabā, ešanu — skolotāja dzīvoklī. Skolas programmā uzņemta arī galdniecība un dārzkopība, bet aiz meistaru trūkuma piekopti vienīgi dārza darbi skolas dārzā. Par skolēnu uzvešanos un sekmēm vests sīks žurnāls. Pēc sekmju atzīmēm mācītājs ik pēc 2 mēnešiem noteic kārtu, kā skolēniem sēdēt. — Ar skolas valdes atļauju par stūrgalvību vai nepaklausību skolotājs var skolēnus sodīt ar miesas sodu.

Vecais Ķikuris skolu novada 16 gadus. Galvenais darbinieks skolā ir tomēr „jaunais“, kamdēļ arī pēc tēva nāves (1843. 4. III.) viņu ievēl par draudzes skolotāju, ērgelnieku un ķesteri, kas skolas vadību uzņēma 35 g. vecumā, kamēr „ērgeļu spēli“ viņš iesācis jau 13 gadu vecumā — 1821. g., kad baznīcā iegādātas pirmās ērģeles.

Ernsts Jānis Ķikuris — uzskatāms par īstu celmlauzēju Mazsalacas skolas druvā un par draudzes skolas tēvu.

Sākumā mazais (12—20) skolēnu skaits ar katru gadu pieaug, tā ka konvents gribot negribot 1850. g. spiests ķerties pie skolas telpu paplašināšanas. Konventā paceļas jautājums par skolas pārvešanu citā vietā, vai nu ceļmalā pie mācītāja muižas, vai iepretim skolai uz Salacas labā krasta, uz Valtenbērgu pagasta Promulta mājām. Skolas pārvietošanai nepiekrīt Vecates un Košķeles muižu īpašnieki un tā paliek vecā vietā. Telpas paplašina ar 2 klases istabām un bēniņos ierīkotām guļamistabām.

Savu izglītību Ķikuris mantojis vienīgi no māc. Gulekes, kuŗa „Latviešu skolā“ tas kā jauneklis jau darbojies. Vecākās paaudzes Ķikuri raksturo kā krietnu skolotāju, nopietnu audzinātāju, varenu dziedātāju un teicēju, miļu un no visiem ļoti cienītu cilvēku. Šis Ķikurim bagātā mērā piemītošās īpašības viņa vadīto skolu padara ļoti populāru plašajā draudzē un apkaimē, ka arī paplašinātās skolas telpās nevar uzņemt visus, kas gribēja mācīties. 1855. g. Ķikuris sev par palīgu pieņem Sēļu pagasta Dabrī dzimušo Cimzes skolotāju semināru beigušo Pēteri Hincenbergi.

Beidzamos darba gados Ķikuris paliek grūtsirdīgs un 1859. g. 17. VII.

beidz savu dzīvi ar pašnāvību tā nama bēniņos, kur nostrādājis 33 rosiņus darba gadus.

Pēc viena mēneša konvents par draudzes skolotāju izvēl Ķikuŗa līdzšinejo darba biedri

Pēteri Hincenbergi — skolotāja un ērgelnieka amatam labi sagatavotu darbinieku. Skolēnu skaits pārsniedz jau 50, un Hincenbergis pieņem par palīgu arī Cimzes semināru beigušo Adamu Dauguli. 1861. g., kad skolā jau mācās 65 skolēni (50 zēni un 15 meitenes), konvents nolemj, ka skolas vecākās klasēs mācības pasniedzamas vācu valodā. 1862. g. skolas ēkā izceļas uguns un skola izdeg. Līdz rudenim to atkal atjauno. 1865. g. uzceļ pirmo kājnieku tiltu pār Salacu. 1866. g. skolā sveču vietā ievēd petrolejas apgaismošanu.

Ceņšanās pēc izglītības tautiskās atmodas laikmetā visā tautā bija liela. Katrs centās caur skolas izglītību savus bērņus vēst pie gara gaismas. Šai ziņā draudzes skolām piekrita, var teikt, monopōla tiesības. Pamazām sāka nodibināties arī pagastu skolas.

Pirmā pagasta skola atvēŗta Skulbērgi 1852. g.; ap 1860. g. draudzē bija jau vairāk pagasta skolu, kas pēc šo kursu beigšanas draudzes skolai deva sagatavotus skolēņus. Ap 1865. g., kad kā palīgs skolā darbojās vēlākais Ērgļu draudzes skolotājs Jānis Cuiķe, skolēnu skaits jau pārsniedz 80. Neatlaidīgi radās jautājums par jauna, plaša skolas nama būvi. Atkal sprieda par skolas pārcelšanu citā ērtāk sasniedzamā vietā, tomēr beidzot vienojās par veco vietu. 1875./6. g. ziemā sadzen jaunbūvei vajadzīgo materiālu un 1877. g. rudenī jaunā arch. Kampes celtā ēka tiktāl gatava, ka to var atdot skolas vajadzībām. Jaunais 19 asis garais un 6¹/₂ asis platais divstāvu ķieģeļu nams, neierēķinot būvmateriālu un tā pievešanu izmaksā 11.000 zelta rubļu. Jaunā skola viena no staltākām tā laika lauku skolu celtnēm.

Jaunā skolā skolēnu skaits jau pārsniedz 100. — 1877. g. skolas vadītājs Hincenberģs pieprasa konventam pēc krievu valodas skolotāja, bet konvents atteic un H. tādu pieņem uz sava rēķina. Ap 1880. g. skolā bez skolas vadītāja vēl darbojās savam uzdevumam sagatavotie skolotāji Jānis Vulfis, Kārlis Bēŗziņš un Anna Balode — viena no pirmajām latviešu skolotājām, kas no pilsētas nākdama, vairāk kā 30 gadus nostrādāja šai lauku skolā. Šais gados skola piedzīvoja savus ziedu laikus. Skolēni saplūda no Mazsalacas un kaimiņu draudzēm. Pēc kursa beigšanas skolu māmuļa tos atkal izvadīja uz ģimnazijām, skolotāju semināriem, aprinķu skolām u. c. Tomēr vairums palika savu vecāku mājās, lai, ar darbam nepieciešamām zināšanām bruņojušies, veiktu tos uzdevumus, kuŗus tiem uzlika dzīve un sabiedriba. Ap šo laiku skolēnu skaits sasniedz augstāko pakāpi 146.

Še jāatzīmē zinātņņu vīri, paidagōģi, agronomi un citi tautas



TAUTAS AUSTSKOLAS
BIBLIOTEKA.

Pēteris Hincenbergis.
Mazsalacas skolas un dziesmu tēvs.



Tipiski mazsalacieši.
Skaņkalnes Ķīstīša saimnieks ar sievu.



Piemineklis kritušiem Mazsalacā.
Arch. P. Kundziņa projekts, atklāts 1927. g. 21. augustā.

darbinieki, kas Hincenbergā laikā savas pirmās zināšanas smēlušies viņa vadītā Mazsalacas dr. skolā. Tie ir: mūsu universitātes pirmais doktors baktēriologs Dr. agr. A. Kirchensteins, filozofs V. Kirchensteins († 1910.g.), ārsti: Dr. M. Lejiņš †, Dr. A. Ore, Dr. E. Hincenbergs †, Dr. Zolts †, Dr. E. Rozītis †, Dr. K. Adamsons u. c., agronomi: Dr. agr. J. Apsītis, doc. P. Lejiņš, J. Midegs †, u. c. inženieri: K. Jurke †, A. Riekstiņš, A. Dreimanis, G. Līcis †, K. Kampusis, J. Muižnieks, A. Ķīmenis u. c., juristi: J. Reinfelds †, T. Ore †, O. Muižnieks u. c., pedagogi un skolu darbinieki: J. Kaktiņš †, A. Ārgalis, Ed. Mednis, T. un J. Kampuši, A. Zariņš, A. Treimanis, K. Kauzens †, Ed. Ore †, J. Bole †, Kr. Melnalksnis, A. Jurke †, E. Topsis u. d. c., skaņu mākslinieks Ad. Ore †, gleznotājs — E. Zariņš, rakstnieki un pazīstami sab. darbinieki: Kaspars Daugulis †, K. Kalniņš †, J. Mežs, A. Melnalksnis un vesels legions mērnieku, tautskolotāju, pašvaldības darbinieku. Hincenbergā izaudzīnāti arī tie darbinieki, kas septiņdesmito gadu beigās lika pamatu sabiedriskam darbam uz vietas un šo darbu izveidoja par prieku un slavu savam dzimtsnovadam.

Hincenbergā laikā kā palīgi skolā strādājuši A. Daugulis — vēlāk Cesvaines dr. skolotājs, V. Andersons — vēlāk mežzinis Kurzemē, J. Šmits, M. Dambe — vēlāk sk. Koknesē, J. Cuibe — vēlāk dr. skol. Ērgļos, J. Treimanis — vēlāk dr. skol. Mālpilī, K. Hincenbergs — vēlāk tirg. Mazsalacā, J. Muižnieks — vēl dr. skol. Dikļos, J. Lūkins — vēl dr. skol. Alojā, K. Bērziņš — vēl dr. skol. Skultē, B. Dižs — vēl rakstn. Diženajo Bernhards, M. Zemītis, R. Cukurs — vēl. Skol. inst. dir. Jelgavā, P. Staaks — vēl. skol. Rīgā, J. Dzelzītis — vēl. skol. Skolot. institūtā Tērbatā, A. Freibergs — vēl. vidussk. dir. Lubānā, M. Briedis, V. Kaminskis un jau pieminētā Anna Balode.

Hincenbergā tēvs skolu novadīja 40 gadus. 1898. g. 28. dec., vecuma nespēka spiests, viņš atsakās no skolas vadoņa vietas, skolas druvā pavisam nostrādājis 44 g. un pāriet dzīvot uz savām dzimtmājām Pro-multā — Salacas otrā krastā, kur arī 1904. g. 8. VIII. slēdz savas acis uz mūža dusu.

Hincenbergis savā darba mūžā cauri skolai izvadījis paaudžu paaudzes. Šie tūkstoši, kas pirmās zināšanas smēlušies viņa vadītā skolā, to mūžam atminēs kā ievērojamu pedagogu, teicamu administrātoru, centīgu sabiedrisku darbinieku, lielisku ērgelnieku un ar smalku mūzikālu dzirdi un plašu un maīgu tenōru apdāvinātu koŗa diriģentu. (Ne velti H. savā jaunībā kādu laiku bijis Rīgas Doma baznīcas kantors). Kā cilvēks Hincenbergis, tā no augstiem un zemiem, bagātiem un nabagiem, tika ļoti cienīts.

1898. g. vecā skolas tēva vietā konvents ievēl viņa meitas vīru Reini Cukuru — bij. Liepupes dr. skolotāju, kas pēc Cimzes semināra beigšanas 1887. g. pie Hincenbergā Mazsalacā bija nostrādājis 4 gadus.

Cukurs pēc Liepupē nostrādātiem 3 gadiem 1894. g. atgriežas Mazsalacā, lai vecam skolas tēvam palīdzētu skolu vadīt. Cukurs skolu novada līdz 1905. g., kad, ierauts brīvības kustībā, spiests atstāt skolu un Mazsalacu. Pēc emigrācijas Šveicē, 1920. g. Cukurs atgriežas dzimtenē un darbojas Jelgavas skolotāju institūtā kā vicedirektors. Cukurs enerģisks darbinieks skolā un biedrībās.

Pēc Cukura aizbēgšanas no soda ekspedīcijas skolu dažus mēnešus vada ilggadīgais „skolas labais gars” — Anna Balode, bet 1906. g. pavasarī par skolas pārzini konvents ievēl Cimzes semināra audzēkni — Limbažu pils. skolotāju Kārli Osi, kas, ar maziem pārtraukumiem komunistu varas laikos, darbojas līdz šim laikam.

Cukura un Oša laikā kā palīgi skolas darbā minami: J. Putniņš, E. Celmiņš, P. Avotiņš, Niedra, Niemants, A. Veidenbaums, D. Feldmanis, J. Priedītis, P. Daiga, Alma Caka, Anna Osis, Rozālija Šmite Marta Sulaine, J. Čakars, N. Šūcs, P. Plūme un Atis Zupans.

Kad ap 1890. g. Mazsalacas miestā atver M. Ores jdzes privātskolu un vēlāk valsts elementārskolu, skolēnu skaits draudzes skolā krit. Maz skolēnu draudzes skolu apmeklē arī kaŗa un juku laikos, jo skolas gaitu pastāvīgi traucē krievu kaŗaspēks un sarkano un balto cīņas ap Mazsalacu.

1919. g. draudzes skolu pārvērš par II. pak. pamatskolu visas draudzes pagastu bērniem.

Skolu māmuļas 100 g. jubilejas 1925./26. māc. gadā 2 nodaļās mācījās 54 skolēni.

Piecdesmit gadu laikā skola nav tikusi parbūvēta, ne arī kapitāli remontēta. Kā 50 gadus atpakaļ tā stalti paceļas Salacas kreisā krastā un noskatās plašā apkārtnē, kur no paaudzes uz paaudzi tā sējusi gara gaismas auglīgo sēklu. Draudzē darbojās jau no 1852.—1876. g. nodibinātās pagasta skolas: Mazsalacas pag.: Raganas, Līča un Rauskas, Idus — Idus pag. skola, Seļu — Seļu un Košķeles, Skaņkalnes — Jaunates un Skulbērgu, Vecates — Vecates pag. un Braslavas — Braslavas pag. skolas. No šajā laikā atvērtām gadus 10 atpakaļ likvidēta un pievienota Seļu pag. skolai bij. Pantenes skola. Mūsu valsts pastāvēšanas laikā atvērta jauna tautskola Mazsalacas miestņā.

Minētās skolās kā izcilākie skolu darbinieki minami „vecais” Prāviņš un Sprincis — Līča skolā, T. Zilpaušs — Rauskas skolā, Rozensteins — Skulbērgu, Krieviņš — Jaunates, Leimanis — Vecates, Eizenberģis — Seļu, Ozols — Pantenes, Bole — Raganas un V. Lūss — Košķeles. Pēdējais pēc 45 g. nenogurstošas darbības 1926. g. aizgāja atpūtā — pensijā. Seļu — Eizenberģis krita no komunistu rokas 1919. g.

Tagad Mazsalacas draudzē darbojas viena II. pak. un 11 pirmās pakāpes skolas ar 28 skolotājiem un apm. 800 skolēniem.

Blakus šīm pašvaldību uzturētām skolām darbojušās arī valsts un privātu organizāciju uzturētas skolas.

Marija Ore ap 1890. g. Mazsalacas miestīnā atveŗ privātu elementārskolu, kuŗā bez skolas uzturētājas un vadītājas kādu laiku darbojās arī Leipcigas filoloģisko institūtu beigušais cand. phil. Kārlis Kauzens — vēl ģimnazijas skolotājs Rēvelē un direktors Gorodeckas ģimnazijā. Šī skola gūst piekrišanu un pāriet skolotāja Rīsbergā vadībā.

Pārkrievošanās karstumā valsts atveŗ valdības skolu, kuŗa skol. Rīsbergā vadībā stājās minētās privātskolas vietā. Skola pastāv no 1898.—1917. g. Kā šīs skolas vadītāji minami Adams Rīsbergs, R. Pranka un Elza Asare. Šī skola izaudzinājusi gleznotājus Pēteri Kundziņu un Jāni Saukumu.

Skolēnu netrūkst arī *Baloža jaunkundzes privātai progimnazijai*, kuŗa pastāv sešus gadus, no 1911.—1917. gadam.

1918. g. rudenī šo mācības iestāžu vietā stājās Mazsalacas skolu biedrības atveŗtā un uzturētā vidusskola, kuŗa dzimuša mazsalacieša direktora A. Treimaņa vadībā rosīgi turpina savu gaitu. Skolā strādā daži Latvijā tālu pazīstami mācības spēki, kamdēļ skola labi apmeklēta — galvenā kārtā no mazākturīgu vecāku bērniem, kam Valmieras un Rīgas vidusskolas par tālām un dārgām.

Skola pagaidām mitinājas nomātās telpās — J. Ores namā, kuŗā agrāk darbojās M. Ores privātā un valdības uzturētā elementārskola. Biedrībai par īpašumu piešķirts Valtenbērgu muižas centrs ar apdegušo pili un blakus ēkām un parku. — Projekts par pils izbūvi šīs skolas vajadzībām vēl līdz šim nav realizēts līdzekļu trūkuma dēļ. Skolā pie 12 skolotājiem mācās pāri par 200 audzēkņu.

Draudzē agrākus gadus pie Skulbērgu pareizticīgo baznīcas darbojās arī krievu skola, kuŗā sevišķu vērību piegrieza krievu valodai. — Tā kā draudzē bija ļoti maz pareizticīgu, tad šo skolu apmeklēja galvenā kārtā luterāņu bērni. Šī skola bija slavā, kamēr viņā darbojās skol. Dāvis Ceimers — krietns skolotājs un rosīgs sabiedrīks darbinieks.

Visas šīs skolas sagatavoja darbiniekus vispusīgam sabiedriskam darbam, kuŗu attīstības gaitu apskatīsim nākošā nodaļā.

V. Sabiedriskais darbs un darbinieki.

Pagājušā gadsimteņa sākumā Mazsalacas draudzē Valtenbērgu pag. Jaunkaktiņos dzīvo kāds oriģinēls vīrs Kristaps Kaktiņš, kas „pa vaļas brīžiem raksta avīzēs un sacer dīvainus sprediķus“. K. dzimis 1801. g., bet no 1826.—1830. g. Valtenbērgu pagasta tiesas protokoliem redzams, ka viņš jau ir pagasta tiesas priekšsēdētājs, kas gluži

Zālamana kārtā izšķir sarežģītus jautājumus. — Piem., Vilklaužņu mājas saimnieks Romānis nesatiek ar savu sievu. Par nesaticību „nāk ausīs“ pagasta tiesai. Kaktiņš lietu uz vietas izmeklējis atrod, ka šīs ģimenes nesaticības cēlonis meklējams Vilklaužņa „smukā“ kalponē, kuŗai „saimnieks nodevis klēts atslēgas“. — K. kalponi liek nodot kāda „ārgaliešu“ saimnieka dienestā un uz Vilklaužņiem pārceļ ārgalieša „nesmuko Trīni“. — Par savu rīcību K. ziņo pagasta tiesas sēdē, kuŗa šādu ģimenes lietu nokārtošanu akceptē un izsaka cerības, ka visi ģimenes strīdi un nesaskaņas Vilklaužņos izbeigsies.

Pēc vecās protokolu grāmatās pašrocīgiem ierakstiem spriežot, Kaktiņš toreiz bijis spējīgs nevien rakstīt toreizējās „Latv. Avīzēs“ un sacerēt dīvainus sprediķus un „tos priekšā celt“, bet radīt arī ko lielāku un paliekamāku un ielaisties mutiskā un rakstiskā polemikā ar labi izglītoto mācītāju Fr. Guleki. — Sabiedriskā darba sākumā Kaktiņš ir Gulekes rosīgs darbabiedrs, bet vēlāk tas uzstājas kā mācītāja stiprs sacensis.

Kristaps Kaktiņš uzskatāms kā pirmais biedrotājs uz kopēju darbu un sabiedriskās dzīves celmlauzis novadā.

Pēc Rīgas Jāņa baznīcas mācītāja Treija raksta „Latv. Avīzēs“ par sātības biedrībām, Jaunkaktiņu Kristaps ar savu kaimiņu Veckaktiņu Jāni „jūtas modināti brandvīna dzeršanai pretim stāvēt“. Kristaps uzraksta statūtus un sadabū vairāk simtu draudzes locekļu solījumu, atteikties no brandvīna dzeršanas. 1838. g. Zaļā ceturtdienā māc. Guleke šos statūtus no kanceles nolasa draudzei un uzaicina tiem piekrist. Tūlīņ statūtus paraksta baznīcas priekšnieks landrāts barons Engelhards, mācītājs, kādi 90 draudzes locekļi un

Sātības biedrība skaitās par nodibinātu. Šās pirmās biedrības statūti, piepaturot izteiksmi, skan sekoši:

„Iekš tā vārda Dieva tā Tēva, tā Dēla un tā Svēta Gara, lai top šās solīšanas apsvētītas“.

„Mēs savus vārdus šē apakšā rakstīdami, jeb ar trim krustiem apzīmēdami, katris priekš sevis svēti apsolāmies:

1) ka mēs paši uz priekšu vairs nedzersim nekādus spirtus, brandvīnus, rumus, selķinus, likieŗus u. t. pr. jeb citus kādus dzērienus, kas ar šiem sajaukti, bez vien tad, kad mums dakteris to pavēl, un arī tad tos ar tādu mēru un uz tādu vīzi brūķesim, kā dakteris to nosaka;

2) mēs svēti apsolāmies, ka mēs šos dzērienus liegsim saviem bērniem, kas vēl nav pie Dieva galda uzņēmti, tik ilgi, kamēr tie pie mums dzīvo, un cik spēdami arī citus cilvēkus atgriezīsim un skubināsim, lai viņi paši ar labu prātu to sola; tomēr nav mūsu solīšanai tāds spēks, ka mēs citiem šos dzērienus varam liegt, bez kā viņi paši no laba prāta tos atmet;

3) mēs svēti apsolāmies tos citus neraudzētus dzērienus, kā alu, vīnu u. t. pr. mēreni un ar sātu dzert un arī citus neskubināt, šos dzērienus nesātīgi baudīt;

4) mēs svēti apsolāmies, ka mēs savā starpā, cik vien spēdami, cits citu skubināsim un modināsim, šo savu solīšanu patiesīgi pildīt“.

Cik liels bijis šīs pirmās biedrības biedru skaits un cik plaša viņas darbība — nav zināms.

Šī biedrība bija vajadzīga viņas vadonim Kristapam Kaktiņam, lai ap sevi pulcinātu savus kaimiņus un piekritējus un tos mudinātu un mācītu tādās lietās, kas nebija rakstītas biedrības statūtos. Gluži tāpat, kā tas notika mūsu biedrībās nebrīvos krievu laikos. Tā draudzes garīgā dzīve no baznīcas pāriet uz apm. 5 verstis atstātām Kaktiņu mājām. Tautai tuvāks paliek ar retām vārda spējām apveltītais Kaktiņš, nekā iecienītais draudzes gans Guleke. Kaktiņš ar to paliek skabarga vietējo muižnieku un mācītāja acīs. Sevišķi lielas galvas sāpes tas dara mācītājam. — Kāds no viņa pēcnācējiem mācītājs K. par šīm nesaskaņām starp Kaktiņu un Guleki min šādi:

„No latviešu un vācu draudzes cienītam un mīlotam viņam (Gulekem) bija pēdējos gados tā skumja redzēt, ka viņa sātības biedrība, tuvāk še nepieminamu iemeslu dēļ, cerētos augļus nepanāca, un ka savu amata pienākumu izpildot bij pretim jāstrādā J. K. saimnieka K. K. turētiem kaktu sprediķiem, kas viņa līdzšinējo labo satiksmi ar dažiem mūsu draudzes locekļiem traucēja.“

Beidzamais „traucējums“ Gulekem bija Kristapa Kaktiņa sarakstītā un 1843. g. rakstos iespiestā 922 lappuses biezā grāmata „Svētas patiesības liecinieks uz sprediķu vīzi“, kas iznāca īsi pirms Gulekes nāves (1844. g.).

Kaktiņš biedrošanu iesāk ar sprediķiem un runām; viņa pēcnācējs dr. skolotājs P. Hincenbergis to turpina ar dziesmām — koŗa dziedāšanu, kas likta mūsu vispārīgās sabiedriskās dzīves pamatā. Dziesmu mīļotāja un pratēja P. Hincenbergā vadībā mazsalaciešu koris jau piedalās māc. Jura Neikena sarīkotos dziesmu svētkos Dikļos, Bauņos un Rūjienā. 1873. gadā nodibinājas

Mazsalacas dziedāšanas biedrība, kuŗas koris Hincenbergā vadībā piedalās I. vispārīgos dziesmu svētkos Rīgā un dziesmu kuŗā iegūst pirmo godalgu — sudraba liru. Korī piedalās toreizējā turīgā intelligence. Visas sadiedriskās dzīves centrs — draudzes skola un jaunais lepnais Ores ērbeģis uz Salacas labā krasta, km 3 no draudzes skolas, bet šīs dzīves dvēsele — diriģents Hincenbergis, Ores saimnieks Tenis Ore, dziesminieks Alkšņu saimnieks Kaspars Daugulis un rakstnieks Vikšēnu saimnieks Kārlis Kalniņš.



Skats uz Salacu un Skaņo kalnu no Dzelves kalna.

TAUTAS MĀCĪBŠKOLAS
BIBLIOTĒKA



Salaca lejpus Skaņā kalna.



Tūteres svētozols.



Lielezers Saklauga purvā.

pagasta mežgaliešus. Mošās biedrības darbību lielā mērā bremzē daudzmaz ciešamu izrikojumu telpu trūkums.

No saimnieciskām un arodnieciskām biedrībām minamas: Mazsalacas brīvprātīgo ugunsdzēsēju biedrība (dib. 1893. g.), Krāj- aizdevu sabiedrība (1893. g.), Lauksaimnieku biedrība (1901. g.), Patērētāju biedrība (1911. g.), Piensaimnieku sabiedrība, Amatnieku biedrība u. c.

Mazsalacieši tagad mazāk sabiedriski darbinieki, bet vairāk praktiski lauksaimnieki, kas košo novadu padara gan turīgu, bet ne sabiedriski kultūrelu, par kādu tas līdz šim skaitījās.

VI. Ievērojamas vietas.

Ar mežiem bagātais apvids vecos laikos bijis reši apdzīvots. Viņa robežās nav bijis arī stipru piļu un cietokšņu, kuŗu dēļ būtu norisinājušās cīņas. Tikai zviedru kara laikā Mazsalaca nākusi kara ceļu jūtīs, par ko liecina nedaudzās kara kapsētas un vecie ceļi un dažī citi

Senatnes pieminekļi, — no kuŗiem baznīca un kapsēta — jau apskatīti.

No senču pilsvietām draudzes robežās atzīmētas vienīgi divas: Salacas pilsvieta uz Salacas kreisā krasta pie Skulbērgu muižas iepretim Valtenbērgu kungu namam un pie Skaņkalnes (Skulbērgu) pagasta Vikšēnu mājām uz Langupes krasta — gaisa līnijā apm. 2¹/₂ kilom. dienvidāk.

Nav domājams, ka tik tuvu viena pie otras būs stāvējušas divas pilis, bet drīzāk pieņemams, ka uz Vikšēnu pilskalna savā laikā būs stāvējusi mūsu senču koka pils, bet pilskalnā pie Skulbērgu muižas — bruņinieku celtais cietoksnis ar uzmetumiem un grāvjiem, no kuŗa maz vairs kas atlicies.

Kā izcilus senatnes pieminekļus ir vēl zaļojošais Tūteres ozols — pie Sēļu pagasta Tūteres mājām, Mazsalacas-Sēļu lielceļa malā, 8 kilom. no Mazsalacas baznīcas. Šā „koku vectētiņa“ mūžu pētnieks, Tērbatas prof. Grevingks noteic uz 8—900 gadiem. Koka stumbra augstums līdz zariem 18 pēdas, apkārtmērs 24 pēdas, bet vaiņa plašums — 60 pēdas.

Šis ir viens no pēdējiem senču upuŗu ozoliem, kādu draudzē senāk bijis vairāk. Vēl XVIII. gadsimtenā beigās draudzē atradušies vairāk vecu ozolu, zem kuŗiem senči upurējuši un pielūguši senču dievus. Mācītāji, vezdami cīņu ar elku pielūdzējiem, dažus svētozolus likuši aizdedzināt, bet vienu — Pantenē, kā jau agrāk minēts, mācītājs Bergmanis pats savām rokām nocirtis, jo neviens zemnieks ne par kādu maksu un lūgšanu pie ozola bendēšanas nav bijis piedabūjams aiz

bailēm no Pērkona atreibības. — No šās svētozolu saimes vēl uzglabājušies divi pārstāvji — viens pie Mazsalacas pagasta Ceipja mājām Mazsalacas-Pērnavas lielceļa malā un otrs tā paša pagasta Melnalkšņu mājas dārzā. — Šie abi nav bijuši tik cienīti, bet „Tūteres ozolu“ no mācītāja — fanātiķa cirvja būs izglābis viņa milzīgais resnums un bailes ne no Pērkona, bet tautas dusmām. Tagad šis koku milzenis pārņemts pieminēkļu valdes pārziņā un ievests neaizkaramo sarakstos.

Kāds nostāsts vēstī, ka krievu sirotāji Jāņa Briesmīgā laikā sagūstījuši vairāk gūstekņu, kuŗus nostādījuši ap ozolu un sasējuši ar stipru striķi. Pēc tam tos apkrāvuši salmiem un žagariem un aizdedzinājuši. Viens no gūstekņiem striķi pārrāvis, paķēris ragavu ilksi un ar to nositis septiņus krievus. Vēlāk krievi to sagūstījuši, uzdūruši mietā un uz sārta izcepuši.

Ozols ir viens no vecākiem senatnes lieciniekiem Ziemeļvidzemē.

Par svētu turēts arī kāds kupls un resns bērzs Vilklaužņa meža biežoknī. Šo koku sauca par „Krusta bērzu“, ko vēl gadus 40 atpakaļ zināmās dienās redzēja puškotu krāsainām papīra un katuna lentām, kas pakārtas karājās viņa plīckainos zaros. Ap bērzu stāvēja neliels zāles laukumiņš ar četriem akmeņiem vienā stūrī. — Bijīgā attālumā, kā sargi, nostājušās slaikās un staltās egles. — Lielā mežā šo svētkoku uzmeklēt prata tikai vecākie cilvēki.

Draudzes ziemeļu daļā — gar Mazsalacas-Pērnavas lielceļu atrodas vairākas kapa kapenes. Kapenes, kas atrodas uz Ramatas upes krasta Mellākīša priedēs, sauc par „krievu kapiem“. Pa pašu upes krastu bruģētais ceļš iet pār šīm kapenēm. Ramata, grauzdama ceļa sānus, katrā lielākā uzplūdā izskalo cilvēku kaulus. Spriežot pēc izdarītiem vienā otrā vietā ierakumiem, kapenes stipri plašas, kas liecina, ka šo kapeņu tuvumā izcīnītas sīvas cīņas starp zviedru un krievu armijām un, kā to pauž kapeņu nosaukums — krievi še atstājuši daudz kritušo. — Tāpat par „krievu kapiem“ sauc kapa kapenes Nurmikas siliņā — tā paša lielceļa malā, kilometrus 3 uz Mazsalacas pusi. Vēl krievu kapi atrodami Mazsalacas Sidrabkaļa un Skanķalnes Rūnas māju robežās. — Turpretim uz Salacas labā krasta Vecdaugena mājas robežās, kā to pierādīja pag. gadsimteņa deviņdesmitos gados no speciālistiem izdarītie izrakumi, atrasti senču kapi.

Aizvēsturiskos laikos iemīlota cilvēku un zvēru piemītne bijuši Salacas krasti pie viņas iztekas no Burtnieku ezera. Kādā mūklājā Vecates muižas tuvumā atrasti tundras vērša kauli un Grenlandes roņa atliekas. Baltijas jūrā šis ronis galīgi izbeidzies, bet bijuši reiz laiki, kad šī roņu suga arī še piemājojusi un pa Salacas upi iekļuvusi Burtnieku ezerā, kas toreiz tāju pārplūdinājis savus tagadējos zemos krastus.



Skaņais kalns.



Engļu ala.



Velna kancele uz velna pagraba.



Velna pagrabs.

Liela arhaioloģiska nozīme atradumam „Riņņu kalniņā“ ezer-
malā pie Riņņu mājām Burtnieku ezera un Salacas iztekas leņķī. Mazā
uzkalniņā, kas tikko paceļas pār zemo un līdzeno līci, uzietā vecākā
cilvēku mītne ar seno cilvēku barības atliekām, kas sastāvējusi no
meža kustoņiem un zvēriem.

Salacas straumi viņas gaitā caur draudzes novadu pavada

Krāšņas vietas, kas valdzina skatītāju. — Sai ziņā pirmā vietā
stādāms atsaucīgais Skaņais kalns, kas nevienam, kas viņu uz-
runā, nepaliks atbildi parādā. Skaņais kalns nav nekāds kalns, bet
smilšakmeņa klints siena, kas taisnā leņķī paceļas kādus 35 metrus
pār Salacas ūdens līmeni upes kreisajā krastā, kilometrus 5 no mie-
stiņa. Iepretim klintij Salacas labā krastā atrodas no trim pusēm ar
skaistām priedēm iežogots laukums — mazzalaciešu iemīļota izpriecās
vieta. No šīs vietas uzrunāta, klints dod skaļu atbalsi, no kā arī man-
tojusi Skaņā kalna nosaukumu. Kaņa un juku laikos nocirstas cēlās
priedes, kas kā cepure vaiņagoja kalna galvu. Caur to tas pa daļai
arī zaudējis no savas akūstikas.

Klints rāda, ka Salacas gultne senāk bijusi daudz platāka un
straume apskalojusi sārto smilšakmeni. Tagad upe no klints atkā-
pusies, atstājot dažus metrus platu malu, un tikai lielos plūdus ūdens
sasniedz klints sienu. Agrāk klintij priekšā, kā modrs sargs, nostājas
stalta egle, kuņa sniedzās līdz klints virsai, līdz priežu cepurei.

Staltā priežu silā apslēpto Skaņo kalnu apdziedājis Lapas
Mārtiņš un aprakstījis Kaudzītes Reinis.

Skaņo kalnu savā laikā apciemojuši vairāki musu ievērojamākie
skaņu mākslinieki un gleznotāji. 1924. g. vasarā to apmeklēja arī
pirmais Valsts Prezidents J. Čakste ar kundzi. Nelaiķis J. Duburs ru-
nīgo klinti bija ļoti iemīlojis un vai katru vasaru atbrauca sacensties
ar viņu deklamēšanā.

Agrākos gadus no Valtenbērgu muižas īpašnieka fon Fitinghofs
izkoptā un stingri sargātā Salacmalas sila josla kaņa un juku laikos
stipri nopostīta. Tagad šo milzīgo parku atkal uzkopj Mazsalacas
skolu biedrība, kuņas pārziņā tas nodots no Pieminēkļu valdes.

Dažas Skaņam kalnam līdzīgas klintis paceļas arī Salacas labā
krastā uz Mazsalacas pusi, bet šīm klintīm nav tās akūstikas, kas
„Skaņam kalnam.“

Vienas tādas klints sānos ir liela ala, ko sauc par „Velna pa-
grabu.“ Caur zemu spraugu, kuņa ar katru gadu desmitu paliek
lielāka, var nokļūt diezgan lielā tumšā apakšzemes telpā, kur var
saiet cilvēku 30. Alaš dibenā mazs iedobums, ko sauc par
„Velna skābumķērni“. Šis iedobums — izsikušais avotiņš, kas cietā
klingtī izgraudis pagrabu un viņa vārtus — spraugu.



Ores tēvs ar savu dzimtu, ap 1876. g.

TAUTAS AUGSTSKOLAS
BIBLIOTĒKA



Ores māja, cēļa un uzņemta ap 1876. g.
Mazsalacas biedrību, sabiedriskās dzīves un dziesmu sīpulis.

pilnība. Agrākos gados stingri apsargātā Sedas leja tagad nobradāta un noganīta. Tā aizgājuši bojā arī daudzi stādi un puķes, starp tiem arī retie īrisi.

Sedas leja visai iemīlota no medniekiem un maksšķerniekiem, kam tuvāk pie sirds labs loms, nekā šā skaistā stūriša neaizkaramība.

* * *

Mazsalacas apvidus devis vairumu ievērojamu atklātības darbinieku, kuŗu šūpulis bijis kārts draudzes novadā.

Šai ziņā jo bagāts plašais Mazsalacas, bij. Valtenbērgu pagasts.

Še meklējamās

Šūpuļa vietās — Ores dzimtai, kas devusi skaņu māksliniekus, veco Ādamu † 1927. 9. VI. g. un jauno Hariju Ori, sabiedrīkos darbiniekus — Teni, Arnoldu un Jāni Ori, advokātu Teni Ori †, ārstu Dr. A. Ori, skolotāju J. Ori †, bet sieviešu līnijā dziesminieka Kaspara Dauguļa un rakstnieka Kārļa Kalniņa laulātas draudzenes. — Šis kuplās dzimtas šūpulis ir Ores mājas Salacas labā krastā, kur meklējams sākums arī Mazsalacas biedrībām.

Kādreiz slavenās Kaužēnu dzimtas šūpulis bijis Kaužēnu (agrāk Kausjāņu) mājas. Šis dzimtas atvases Kārlis un Ādams Kaužēns pirmie mazsalacieši ar plašu Rietumeiropas izglītību. Abi brāļi jau pag. gadsimtenā vidū bija beiguši Tērbatas, Bonnas un Parīzes Sorbonnas universitāti. Kārlis savā laikā bijis Orleanas prinča audzinātājs, vēlāk skolotājs Rēveles ģimnazijā († 1898. g.), bet Ādams — franču slavenā valstsvīra Gambeta tuvs draugs — skolotājs Brestļitovskas ģimnazijā. Ādams miris kara sākumā Francijas dienvidos Biaricā, atstājot tikai meitas, no kuŗām viena izprecēta poļu kņazam Krapotkinam. Kārlis, viņa brālis Vecjenkus saimnieks Jānis un Nuķa saimnieks — arch. Konst. Pēkšēna tēvs, bijuši pirmie un vienīgie latvieši, kas piedalījušies pirmās pasaules izstādes atklāšanā Parīzē 1867. g. — Jāņa dēls Kārlis beidzis Leipcīgas filoloģisko institūtu un bija kā skolotājs Rēveles Nikolaja ģimnazijā un vēlāk kā ģimn. direktors Gorodecā († 1919. g.). — Par Kārļa Kaužēna vecākā, kā Trikātas dr. skolotāja un ērgelnieka nesaskaņām ar min. draudzes mācītāju, Kaudzītes Matīss min savās „Atmiņās“. Kaužēnu dzimtas tiešas atvases sieviešu līnijā ir tālbraucējs kapteinis Krišs Melnalksnis †, kas piedalījās polārekspedīcijā 1877.—1879., viņa dēls Dr. V. Melnalksnis un rakstnieki un sab. darbinieki Augusts un Krišs Melnalksnis; abi pēdējie dzimuši Melnalksnī.

Plašās un kādreiz jo ievērojamās un bagātās Dauguļu dzimtas šūpulis ir Dauguļu mājas, no kuŗienes šis dzimtas atvases izklīdušas pa visu Latviju un Igauniju. Šis dzimtas atvase ir 1830. g. Tērbatā

dzimušais mūsu pirmais grafiķis Augusts Daugulis — „Pēterb. Avīžu“, „Zobu gala“ galvas u. c. zīmētājs. († 1899. Pēterpilī) un dziesminieks, skolotājs un zemkopis Kasparš Daugulis dz. 1843., † 1903. Jaunalkšņos, vecais Cesvaines Daugulis ar savām atvasēm u. c.

Pēkšēnu dzimtas šūpulis — Pēkšēna māja uz Salacas krasta. Arch. Konst. Pēkšēns cēlies no Nuķa Pēkšēniem, bet rakstniece Marija Pēkšēne dzim. Kalnmačā.

Jau iepriekšējā nodaļā minētais Kristaps Kaktiņš un rosīgais darbinieks skolas un dziesmu laukā Jānis Kaktiņš cēlušies no Kaktiņu dzimtas šūpuļa — Kaktiņiem.

Muižnieku dzimta no Jaunmuižniekiem devusi pazīstamo skolas darbinieku J. Muižnieku (Mazsalacā, Dikļos), inž. J. Muižnieku (Cīrihē) un skolotāju-advokātu O. Muižnieku.

Valtenbērgu pagasta mežgalā kārts bijis šūpulis mūsu rosīgam darbiniekam un zinātnu vīram Dr. med. Ad. Butulam Rīgā.

Mūsu zinātnu vīra un pirmā mūsu universitātes doktora A. Kirhensteina un viņa brāļa filozofa Valdemāra († 1910.) šūpulis bijis kārts bij. Valtenbērgu pag. „Rāmja krogā“, bet skolas darbinieku Teņa un Jāņa un inženiera Kārļa Kampuša — Melpēterī.

Dziesminieks un stāstu tulkotājs Tenis Zilpaušs dzimis Rauskā, mākslinieks Pēteris Kundziņš — Saprāšā. Dzejnieku Friča un Antona Bārdas vecāki padzīti no Kravaiņiem, kad šī māja pievienota Valtenbērgu muižai.

Sēļu pagasta Dabrī dzimis skolu tēvs P. Hincenbergš †, bet Vecstārastā — Dr. Zolts † un brīvības cīņu varonis kapt. P. Zolts.

Skaņkalnes Vecvikšēnā dzimis „Ozolkalniešu mācītāja“ autors — rakstn. Kārlis Kalniņš († 1919.), bet Vidusmežā rakstnieks Jānis Mežs. — Šī paša pagasta Cēlenā dzimis valodnieks-paidagogs A. Zariņš, bet Pūlā — advokāts J. Reinfelds († 1927. 11. 6.).

Rosīgam darbiniekam skolu laukā un mūzikas druvā Ad. Ārgalim šūpulis kārts Reinātā; paidagogs Atis Cīrītis dzimis Meirēnā. Skaņkalnes pagastā dzimis arī Alaunu Reinis, viens no vecākās paaudzes rosīgiem sab. darbiniekiem un tautas gara mantu vācējiem. A. vēlāk pārgājis uz dzīvi Rīgā un mirstot novēlējis kapitālu latv. skolas nodibināšanai. Ar atstāto kapitālu nodibināta Rīgas Latv. biedrības „Reiņa skola“.

Vecates pagasts devis agronomu doc. Paulu Lejiņu, Dr. med. M. Lejiņu — dzimušus Rimeikas pusmuižā, paidagogu A. Treimani — dzim. Gāgarī, Dr. agr. J. Apsīti dzimušu Strazdiņā, mākslinieku Jāni Saukumū dzim. Sapatās.

Še nav vēl atzīmētas mājas, kurās dzimuši un izauguši daudzie skolotāji un vietējie sab. darbinieki, kuŗu vārdi un piemiņa palikuši dzīvi draudzes novada robežās, bet plašākā apjomā mazāk pazīstami.

VII. Drusiņas no etnografijas.

Kauču gan mazsalacieši, — kā pierobežnieki, — aizvien atradušies ciešā satiksmē un sakaros ar mūsu kaimiņiem — igauniem, tomēr nevar teikt, ka igaunī būtu atstājuši stipru iespaidu uz mazsalaciešiem, viņu apgērbu, ierašām un dzīves iekārtu.

Igaunu un rūjieniešu iespaids. Mazsalacieši no igauniem piesavinājušies tikai dažus vārdus, kas vietējā leksikonā jau ieguvuši pilsoņu tiesības, kā: „jauda“ (spēks), „roida“ (gruži), „poisis“ (puisis), „kunna,“ (varde) u. c. Bez šaubām igauniski ir gardie „kami“ — šī agrākos gados laucinieku tik populārā vasaras maltīte. No igauniem mazsalacieši mācījušies rudzus „rabat“ un „reizās braukt“. Igauniskas ir arī ērtās „lesnicas“, kas tagad plaši pielietotas visā Vidzemē, un „šķilu sētas“, kas prasa daudz koka materiālu un tamdēļ beidzamā laikā izbeigušās.

Mazsalacieši un kaimiņi rūjienieši igauniem mācījuši iedēstīt ābeļu dārzus un ar vienroci plaut.

Apģērba, dzīves un mājas, kā arī darba iekārtas un ierašu ziņā mazsalacieši nekad nav krasī atšķirušies no kaimiņiem „rūveniešiem“ (izloksnē) un alojiešiem. Mazsalacieši arvien vērīgi sekojuši saimnieciski un garīgi stiprākiem rūjieniešiem un no pēdējiem par labu atzītais, labs un pieņemams palicis arī mazsalaciešiem. — Tā tas bijis sirmajā senatnē, kad Rūjienas slavenie vēveři auduši smalkus svārkus Pliskavas un Novgorodas krievu kņaziem un Jānim Briesmīgam, tā tas bijis XVII. un XVIII. gadsimtenī, kad Mazsalacas novada daļa skaitījies pie Rūjienas pils apriņķa. Tā tas bija arī vēlāk, kad rūjienieši pirmie sāka iepirkt mājas par dzimtu, piekopt āboliņa sēšanu, arī ar vācu arklu, pielietot „skunstmēslus“ un biedroties saimnieciskās organizācijās — biedrībās.

Ja arī pēc Mazsalacas draudzes skolas nodibināšanas XIX. gadsimtenā sākumā mazsalacieši sāka dzīvot paši savu kultūrelo dzīvi, tad saimnieciskā ziņā līdz pat beidzamam laikam tie aizvien bijuši atkarīgi no rūjieniešiem un, kā paraugam, sekojuši tiem. Ar šiem apstākļiem arī izskaidrojama mazsalaciešu un rūjieniešu vienādība sētās, istabās, apģērbos, darba un dzīves iekārtā un ierašās.

Sēta. — Lai nu arī vecās chronikās ir runa par ciemiem (pieminēts Tilingenas ciems pie Blankfeldes), tad tomēr nav nekādu pierādījumu, ka Mazsalacas novadā būtu bijuši no vairākām apdzīvotām vietām sastāvoši „ciemi“ šā vārda tiešā nozīmē. Še minētais ciems, liekas, bijis tikai plašāks ciemats ar vairākām ēkām. Vairums mazsalaciešu māju stāv agrāko ciematu vietā un nes arī savus 2—300

gadus vecos nosaukumus. Auglīgo zemes joslu ieņem lielas saimniecības ar 100—250 pūrv. aņamzemes, mazākās izkaisītas Mazsalacas pagasta mežgala nomalē. Plašās mājas, atrazdamās savas zemes platības vidū, izkaisītas vietām 1—2 kilom. attālumā viena no otras. Blakus stāvošās nes vienu kopēju nosaukumu, piem. Blāķi (Lejas un Kalna), Tīši (Jaunais un Vecais) un, kā to liecina veci raksti, cēlušās jau XVI.—XVII. gadsimtenī, vienu saimniecību sadalot divās vai vairākās daļās.

No mūsu senču mitekļiem — dūmu istabām — novadā vairs nav liecinieku. Pāriešana no „dūmu rijām“ uz istabu pie rijas būs notikusi jau ap XVIII. gadsimteņa vidū. — Tomēr arī vēlāk vēl rijas izmantotas cilvēku mitekļiem. Tā pag. gadsimteņa pirmā pusē Vecmauriņa rijā pat notikusi bērnu pārklausināšana un noturēta skola. Vēl gadus 45 atpakaļ šo rindiņu rakstītājam gadījās ciemoties mājā bez dūmvada, kur visa vārīšana ziemā notika rijas krāsni priekšā, bet vasarā — no kārtīm saslietā namiņā. Tāds beidzamais kāršu namiņš Rozas mājās nodedzis ap 1895. gadu. Istabas apsildīja ar krāsni, kuņas dūmvada vietu izpildīja rijas spelte. Pag. gadsimteņa pirmā pusē jau paceļas istabas ar skursteņiem, bet šā simteņa vidū pirmie „ērbeģi“ ar skaidu, šindeļu, dakstiņu un pat skārda jumtiem. Pirmo plašo ērbeģi ar dakstiņu jumtu, augstiem gaišiem logiem un vairākām istabām ap 1868. g. uzceļ Skulbērgu Grobja saimnieks. Tam seko Vecais Jenkus J. Kaužēns un Ores T. Ore, kas ceļ ar krāsotiem dēļiem apšūtus un zaļa skārda jumtu segtus plašus ērbeģus. Ap 1875. g. celtais Ores 2 stāvu ērbeģis — viens no tā laika plašākām un arī lepnākām lauku celtnēm visā Valmieras apriņķī.

Pag. gadsimteņa deviņdesmitos gados, strādnieku algām pieaugot, rodas pusgraudnieku kārta. Bagātā mazzalaciešu gruntnieka cieņa neļauj viņam dzīvot ar pusgraudnieku zem viena jumta un tamdēļ vai visās lielākās saimniecībās rodas tipiskās kalpu un pusgraudnieku mājas ar vairākiem atsevišķiem dzīvokļiem un virtuvēm. 200—300 metru attālumā no ērbeģiem stāv aņamzemes platībai piemērotas rijas, vairumā ar vienu plašu piedarbu un divām rijām, ar augstiem nojumiem sānos, bet zemākiem ēkas galos. — Rijas ar piedarbu arhitektūras ziņā stipri atšķiras no rijām Vidzemes vidienā. Plašos piedarbus, beidzoties labības kulšanai, iesākās linu mīstīšana, malšana un kulstīšana, kas bieži vien aizņēma visu ziemu. Piedarbos novietoja arī darba rīkus, kā metiena rulli, ratus, arklus, ecēšas. Ziemā piedarbs arī bija iebrauktuve ragavām, kamanām un zirgu aizjūgu glabātuve. Pēdējo gadu desmitos, kad spriguļu un ruļļa vietā stājušās kuļmašīnas, piedarbi, kur tādi vēl palikuši, zaudējuši savu tiešo nozīmi un izpilda labības šķūņu vietu. Rijas vairumā pārvērstas par kaltēm. Piedarbu vietā tagad ceļ modernus labības šķūņus ar tvaika katla rūmēm un lopbarības glabātuvi.



Darba rīki rījā un piedarbā.



Vecie darba rīki.

TAUTAS AUGSTSKOLAS
BIBLIOTĒKA



Janis Kaužens.
Slavenais Kauženu dzimtas pēdējā tipiska atvase.



Linu mašīna ar terauda ķemēm un terauda zobiem.
Nāzara izgudrota un taistīta ap 1884. gadu.

Mazsalaciešu galvenais ienākumu avots arvien bijis lini un mieži un tikai pēdējo gadu desmitos nopietnu vēribu sāk piegriezt lopkopībai. Ar to arī izskaidrojama parādība, ka lepno ērbeģu un plašo riju tuvumā vietām vēl nesen stāvēja nemodernas vecas, tumšas kūtis ar vircas laidaru priekšā. Tikai pašā beidzamā laikā nopietnu vēribu sāk piegriezt arī šīm ēkām un lielākās saimniecībās jau iekārtotas modernas seklās kūtis ar lieliem, gaišiem logiem, ventilāciju, skābbarības torņiem, vircas un mēslu krātuvēm. Vēl gadus 25—30 atpakaļ govi turēja kā bāra bērnu, kamēr zirgs aizvien bijis mazsalaciešu mīlulis. Tam mazsalacietis arī aizvien gādājis par ērtāku mitekli — stalli un labāko pārtiku. Zīrgam āboliņš, labākais siens un auzas, bet govij bij jāpārtiek no salmiem un pelavām. Sauju āboliņa vai siena tā dabūja vienīgi pēc atnešanās un Ziemas svētku sestdienas vakarā. Smalko sienu noēda lielie aitu bari, kādus turēja vēl gadus 20—30 atpakaļ. Labs zirgs un lepns aizjūgs arvien bijis mazsalacieša lepnums, pēc kuŗa novērtēja gruntnieka spējas un turību. Ērbeģa tuvumā ābeļu dārzā, kuplu koku paēnā stāvēja drēbju klēts, parasti ar atklātu klēts grīdu priekšā. Turīgākās mājās šī priekša bija noslēgta ar logiem un tā padarīta par patīkamu vasaras mitekli jauniešiem. Tāds mitekļis bija arī pati klēts, bieži vien ar lielu gaišu logu, kuŗu ziemā noslēgoja, lai iekšā nelauztos zagļi. Plašākās labības klētis parasti stāv dārza sānos — dzīvojamo māju tuvumā. Klētis sadalītas vairākos apcirkņos. Pie kalpu mājām — kalpu klētis. Bez šīm krātuvēm un glabātuvēm parasti vēl bija tā sauktie zemes kambarīši — zem klētīm, blakus tām, vai arī pilnīgi atsevišķi ar klētiņu virsū. Tie pastāvēja no nelielas, pēdas 2—3 dziļi zemē padziļinātas telpas, kuŗā siltā laikā raudzēja pienu, glabāja reņģes, gaļas tīnes, krējuma ķērnēs un skābuma mucu. Vasarā mazākas saimes še vai kambarīša priekšā arī turēja palaunadzi. Vēlākos laikos šo kambarīšu vietā stājušies moderni pagrabi.

Mazsalacieši visos laikos bijuši lieli pirts cienītāji, kamdēļ nav mājas, kuŗai nebūtu pirtiņas, bieži vien ar pirts kambarīšiem puspārniekiem un algādžiem.

Ābeļu un sakņu dārzi bij aptaisīti ar šķilu vai zediņu sētu. Tāpat kāpostu dārzi, kas kūts tuvumā pārmaiņus vasarā izpildīja lopu un cūku aploka vietu.

Veco šķilu sētu vietā tagad stājušās latu sētas un drāšu aizžogojumi. Plašos ērbeģus no dienvidpuses apņēma jau tēvu un tēvu tēvu ierīkoti plaši ābeļu dārzi. Beidzamos gados šos vecos, sirmos dārzus papildina ar jauniem ābeļu un ogulāju dārzeim.

Darba rīki. — No veciem darba rīkiem līdz šai dienai uzglabājušies vienīgi egļu zaru ecēšas, mīstiklas, sprigulis, metiena rullis un

spīļu arkls, kuŗi uzbūves ziņā maz ko atšķiras no citu Vidzemes novadu tādiem rīkiem. Kamēr citos novados lieto stipri liektu arkla balstu, mazzsalacietis mīl tikai drusku ieliektu. Linu kulstīšanai citās pusēs lieto platu, abās pusēs plānu braukuli un spalvu vidū, bet mazzsalacietis kulsta vienīgi ar apdilušam galda nazim līdzīgu braukuli, kuŗa biežā mugura nobeidzas ar drusku uz leju noliektu spalvu. — Linu mašīnas — ar līksti un rulliem, ar tērauda zobiem — dzimtene ir Mazzsalaca. Šo ratnieka Nazara no vecas koka mašīnas pārlaboto mašīnu sāka darbā pielietot ap 1880. gadu un lieto vēl tagad. Linu kulstīšanai rats ieviesies no Rūjienas. Īsos kokasu „dēļu vāgus“ ar vaļēju priekšu un pakalu pilnīgi izskaudušas dzelzsasu orītes un lielās ores. Pēdējās pielietot mācējuši Kurzemes bēgļi. — Iso, šauro „federu ratu“ un garo līnijdrošku vietā stājušās ērtās četratsperu droškas ar kurvjēm virsū, kas no Mazzsalacas ratniekmeistara J. Apsīša pagatavotas sāka iet plašā apgrozībā ap 1890. gadu. Ragavu kurvju ilksis izzudušas jau gadus 40 atpakaļ, kad mazzsalacieši sāka uz Pērnavu „reizās braukt“. No igauņiem tad iemācījās ilksu vietā pie mietnēm siet mietus. Vēlāk valga vietā pielietoja dzelzs krampjus. Mazzsalaciešu ērtās „cāju kuražas“ ir vienkāršs pasta kamanu atdarinājums. Kriju kamanas izzudušas no apgrozības jau deviņsimtos gados. Cetrlemesis un atsperu ecēšas izskaudušas „ekstirpatoru“, kuļmašīnas — spriguli un metiena rulli, vētijamās mašīnas — sarvjus, sietiņus un viškas, dzirnavu grūbju gaņģi — piestas, bet separātori — mieturi. Rokas maltuves galīgi izbeigušās gadus 40 atpakaļ, bet velēkņus ar vālēm pielieto vēl tagad. Sieviešu darba rīki — ratiņi — piebaldzēnu fabrikāts, šķēravas un stelles pagatavo uz vietas pēc veciem pārlabotiem paraugiem.

Trauki un mēbeles. — No gadus 30—40 atpakaļ pielietotiem saimniecības, virtuves un galda traukiem palikuši vienīgi reti koka spaiņi, virlopi, ķipītis, gaļas un veļas ballas un kapājamās siles. Modernā lopkopība izskaudusi 5—6 metrus garās lopu dzirdamās siles laidaros, lielās „jēmu ballas“ kūtīs, kuŗās no sutinātām pelavām un kapātas zāles vasarā, bet pelavām un sēnalām ziemā sataisīja lopiem dziru. No apgrozības izgājuši koka piena tolīši un ķernītes un līdz ar tiem arī „riksiles“, kur šos kādreiz tik populāros traukus zvirgzdiem berza un mazgāja. Klēts kaktos vairs neatradīsi melnalkšņa un apses viengabala tīnes ar ķimenes donām, vāku virsū un vienu stīpu apakšā, kuŗās glabāja medu, taukus, kaņepes un kviešu miltus. Pirtī kausa vietā stājies ķipītis, virtuvē taukos un karstumā norūdītās pavārnīcas vietu ieņēmušas metala zupas un šķūmju kaķotes. Aizmirstībā aizgājušas dreijātās liepas un lielās vāpētās māla bļodas, no kuŗām ar koka kausiņu ēdienu smēla visa saime. Tagad saimes galdu rotā terrīnes un šķīvjī ar metala kaķotēm, nažiem un dakšiņām. Kuldu vietu tumšajās



Līnu sukātājs pie zārda.



Līnu kulstījamais rats.



Pie linu mārka.



Linu slodzīšana.

virtuvēs, kur kāsi pakārti karājās nokvēpušie grāpji, ieņem plītes ar čuguna, emaljās vai alumīnija katliem un katliņiem virsū. Izkaltušas un sašķīdušas tēvu un tēvu tēvu alus kannas ar izrakstītām osīm un vāku, kuņas kā dārgs mantojums bija pārgājušas no paaudzes uz paaudzi. Par kaunu tur, ja līdzās separātoram vēl stāvētu ķebļītis, sols vai briedenieša krēsla ribās iepītais salmu sēdeklis, vecais skapis ar izrakstītām durvīm, vecā pūra lāde ar veclaiku izgriezumiem un apkalumiem un platā ģimenes gulta ar augsto pagalvi, kur pietika vietas laulātam pārim un viņa mazuļiem. Šo vecu lietu vietu tagad ieņem pulierēti oša skapji un kumodes, klavieres un atsperu gultas un briedeniešu stiebru un Vīnes krēsli. Brūnu un baltu podiņu krāsnis izskaudušas tik patīkamos mūrīšus, bet viņu vietu ieņem modernais dīvāns. Vakaros circeņu vienmuļo čirkstēšanu atvieto radio koncerti.

Apģērbs. — Cik vienkārši un pastāvīgi savā apģērbā bijuši mūsu senči, tikpat nepastāvīga un izsmalcināta palikusi tagadējā paaudze. Angļu drāna, franču zīds, džimmi kurpes un flōra zeķes iespiedušies Mazsalacas apvidus visatālākos stūros un izspieduši arī tos svārkus un apavus, kurus godam vēl nesa gadus 20—25 atpakaļ. Viens otrs veclaiku apģērba gabals — cimdu pāris un prievīte vēl glabājas vienīgi dažu vecu māmuļu pūra dibenā. Viņu vērtību zina vienīgi vecu piemiņu krājēji un Alunāna tautas lugu uzvedēji.

Seno mazzalaciešu apģērbs pag. gadsimtenā pirmajā pusē bijis pašu roku darināts. Turīgākiem parasti bijuši četrējādi svārki: brūtgāna, baznīcas, svētdienas un darba. Mazākrocīgiem bija jāapmierinās ar divējējiem — baznīcas vai goda un darba svārkkiem. Pēdējie bieži vien iesvētījamos svārkos stājās altāra priekšā dodoties laulības kārtā. Tā mācības svārki palika reizē par brūtgāna un arī baznīcas un goda svārkkiem.

Veco mazzalaciešu vīriešu goda apģērbs sastāvējis no gaŗa linu krekla ar gaŗām un platām piedurknēm un atlocītu apkakli, kuŗu priekšā sasprauda ar saktu. Darbā gāja ar puspakulu kreklu. Sieviešu kreklis sastāvējis no divām daļām: krekla un piešuvja. Kreklu taisīja no linu, bet piešuvi no puspakulu audekla. Darba krekla piešuvim ņēma arī pakulu audeklu. Goda kreklis austs no smalkiem līnīem, balti izbalināts. Viņa kuplās piedurknes, kad uzvilka kamzoli, palika brīvas un izpildīja vēlāko blūzu kuplo piedurkņu vietu. Vīriešu goda svārki bija pelēki, kā aitas mugurā auguši, sieviešu brunči — vairumā melni, vēlāk arī strīpaini. Dažādība krāsu ziņā radās, kad lietošanā sāka parādīties kokvilnas šķēri — dziedziņi, un vieglākos apģērbus sāka šūt no pusvadmalas. Simts gadu atpakaļ vīrieša goda ģērbs sastāvēja no gaŗiem pelēkiem, uz muguras viegli iekrunkotiem svārkkiem ar šauru stāvu apkaklīti un seklu četrkantainu izgriezumu priekšā tā, ka svārku

kreisais stūris gandrīz aizsniedza labās piedurknes plecu šuvi. Priekšu noslēdza divas rindas pogu, tā ka veste nenāca redzama. Vēlāk svārkus sāka taisīt ar atlokiem priekšā, tad krekla apkaklišu vietu sāka ieņemt balts lakatiņš, kuŗa divus stūrus izvilka caur vestes piedurknēm un uz krūtīm sasēja mezglā. Ūžu vietā, kas jau izbeigušās pag. gadsimtenā sākumā, neilgu laiku valkātas bikses ar divām klapēm, kādās tagad vēl ieģērbj mazus puikas; — vēlāk ziemā valkāja vadmalas, bet vasarā nātnas pakulu vai nu baltas, zilas vai zili strīpotas bikses. Galvu sedza pelēka vai melna platmale vasarā, bet ziemā melnas aitādas cepures, kādas vēl tagad nes jūrnieki un igauņi. Vīriešu virsgērbs pelēks vadmalas mētelis ar platu apkakli un balts vai ar pelēku vadmalu pārvilkts aitādas kažoks, kuŗu apjoza ar platu jostu. Dzeltenos aitādu kažokus sāka nest tikai deviņdesmitos gados un arī tikai turīgākie. Vecais tautas apavs tā vīriešiem, kā sievietēm valga auklu un vēlāk ādas auklu pastalas. Baznīcas pastalas, sevišķi sievietes, centās nesašlapināt un ilgi noglabāt dzeltēnas, kamdēļ vasarā ceļu uz baznīcu nostaigāja basām kājām un apāvās tikai pie baznīcas sētas vai vārtiem. Stilbu zābakus, kā goda apavu, sāka valkāt pag. gadsimtenā pirmā pusē. Turīgākie valkāja tagadējo kamašu un šnorzābaku priekštečus — „vikszābakus“, pār kuŗu īsajiem stulmiem pārlaida bikšu stilbu galus. No 1875.—1900. g. starp vīriešiem bija stipri izplatītas dzeltēnās, vieglās krievu „čabas“, kuŗu stulmus mēdza nokrāsot ar degutu un sodrējiem. Šo čabu galvas arī izpildīja viegli uzgrūzamo tupeļu vietu. Tikai pašos beidzamos gados sāk lietot arī koka tupeles priekš kūts un virtuves.

Kamēr vīra apģērbs ne ar ko neatšķirās no puīša, sievietes savā starpā tomēr izšķirās. Precētas sievietes gāja melnos brunčos, kamēr neprecētās vairumā strīpainos vai arī alkšņu mizās vai berzu lapās krāsotos lindrakos. Precētās baznīcā gāja ar cibai līdzīgu aubi galvā, bet neprecētās ar ziļu vainadziņu. Šīs galvas segas pag. gadsimtenā beidzamā pusē izspieda katuna, batista, kaņepāju un zīda (vietējā izloksnē „zīža“) lakati. Skaisto, balto villaiņu vietā modē nāca lielle vilnas lakati, kuŗus, kā siltuma sargu, nesa precētas un neprecētas sievietes, bet baznīcā ar tiem sedzās tikai sievas.

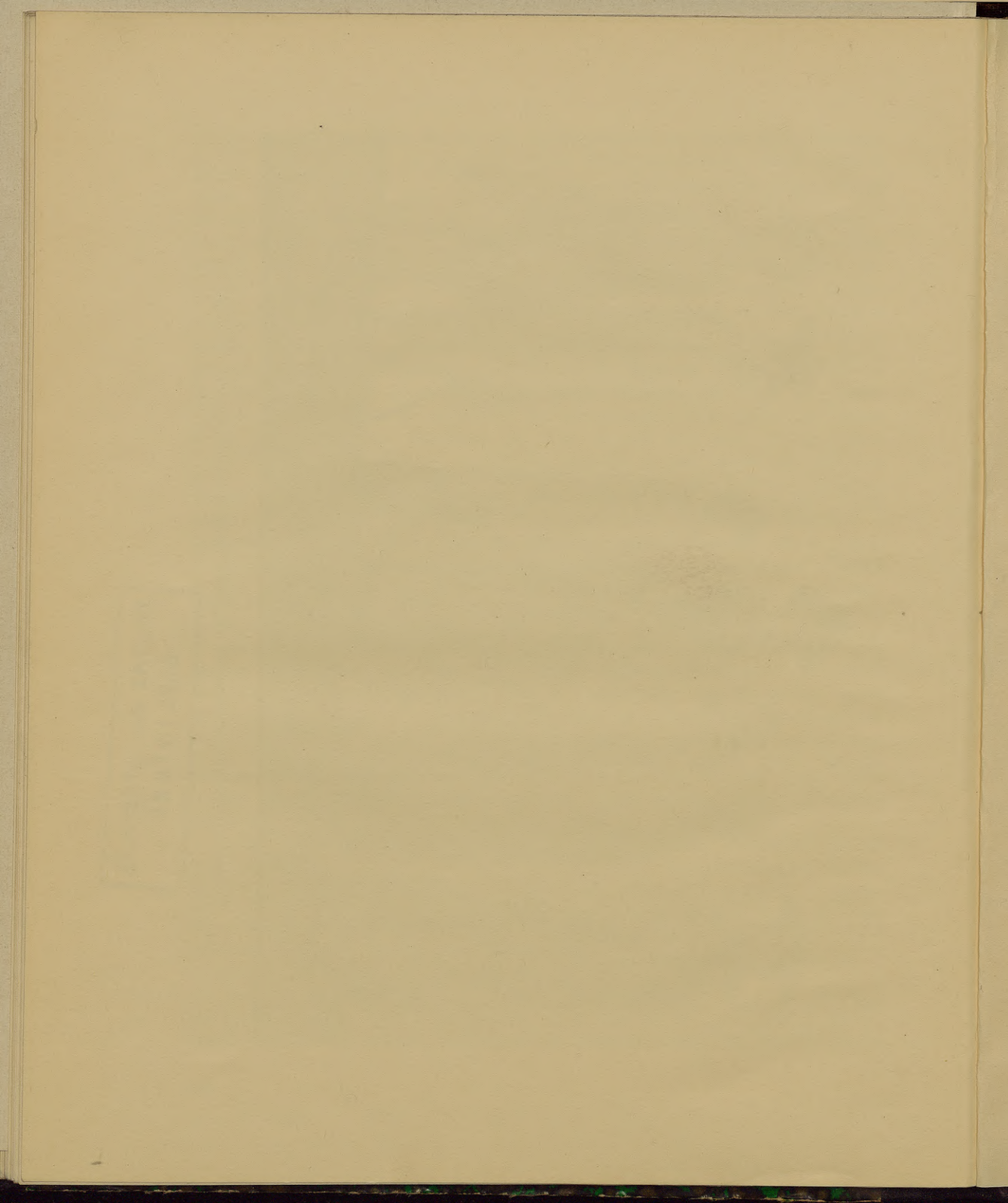
Pag. gadsimtenā pēdējā desmitā pazuda ņiebuŗi, villaines, saktas un vainadziņi, un laucinieki un laucinieces sāka pielaiķoties pilsētnieku ģerbiem un modei. Tagad tai ziņā tie jau pilsētniekus gandrīz panākuši. Ballē vai baznīcā pēc apģērba grūti atšķirt gana meitas zēngalviņu no studentes galvas un lauku jaunekli — arāju džimmi kurpēs no pilsētas kalpotāja un ierēdņa. *)

*) Tā kā Rūjienas pagasts agrāk skaitījās pie Mazsalacas draudzes, un tā tad šīs dokumentāriski vecākās etnografiskās ziņas bez šaubām attiecināmas arī uz tagadējo Mazsalacas draudzi, tad nebūtu bez intereses ievietot šeit latviešu tautas



I. Broces uzvalku uzmetumi no Rūjienas apgabala apmēram ap 1750. gadu.

TAUTAS MUSEJUMA
BIBLIOTEKA



Galds un ēdieni. — Mazsalaciešiem svešs jaukais paradums — kāds vēl pastāv dažos malienas novados — ēst pie viena galda kopā ar saimi. Šo paradumu agrākos gados piekopa vienīgi mazākie saimniecīņi, kupi kopā ar 1—2 puīšiem un meitām strādāja vienu darbu un ēda no vienas bļodas. Lieliem saimniekiem aizvien bijuši saimnieka un saimes katli, saimnieka un saimes azaidi, saimnieka un saimes galdi un trauki.

Mazsalacieši lieli izēdāji. Gadus 40—50 atpakaļ cūku vai sviesta un piena pārdošanu turēja par lielu kaunu, un saimniekam, kas klusībā bij aizvedis uz Rīgu suki vai kubliņu sviesta, pareģoja drīzu izputēšanu. Viss ražotais, izņemot linus un miežus, tika uz vietas patērēts un noēsts. Liellopu gaļu lietoja tikai zupai smalkos godos, bet rudenī nobarotās cūkas nokāva un gaļu iesālīja tiņos visam gadam. Vasarā mucās un kubliņos iekrāto sviestu ziemā patēreja. Pie lielā taukvielu patēriņa mazsalacieša agrākā galda karte tomēr palika diezgan vienmuļa.

Darbdienas brokasts — miežu vai kartiņu sālinputra ar siki sagrieztu un saceptu cūku speķi un taukiem virsū, sausi melni kartupeļi ar reņģu sālīmu vai iesmā ceptām reņģēm ar tauku un piena mērci, taukos sutināti sildīti kāposti vai maize ar biezpienu un zaļām reņģēm. Piestrēbiens — baltais vai melnais skābums. Parastā pusdienas maltīte — cūku speķa zupā vārīti kartiņi ar putraimiem, zirņi ar putraimiem, zīdenis ar cūku pupām vai zirņiem, tauku biezputra, plānā putra, plānie

uzvalka aprakstu no „Sammlung verschiedener Liefländischer Monumente, Prospective, Münzen, Wappen, etc., zusammengetragen von J. C. Brotze“, — Rīgas pilsētas bibliotēkā, latviskā tulkojumā:

„Rūjiņa. Jaunavas šeit, kā visur pie latviešiem, staigāja neapsegtu galvu. Matos iepina sarkanu lentu un, vienā vai divās bizēs ļāva tiem nokārties pār muguru, vai arī pakausi iesēja kuplu baltu un daudzkrāsainu lentu sasējumu; ap kaklu viņas nēsāja balta stikla jeb sudraba lielu pārļu saiti vai arī baltu jeb raibu kaklautu. Kreklu priekšā sasprauda ar lielu sudraba saktu. Kamzoļi parasti zilā krāsā, metala pogām pogājami. Ap pleciem aplika baltu linu seģeni, kas šeit nosaukta par snāni (Snake). Svārkus krāsoja bērza un alkšņa mizām un zilakmeni (vitriolu) melnus, priekšautus ar orleanu oranžas krāsā, tomēr bieži valkāja arī citas krāsas. Zeķes bija baltas vai raibas, pastalas no ādas, ādas siksnīņām sasiemas. Jaunavas galvas rota ar dzelteniem, sarkaniem un baltiem spalvu pušķiem ir izņēmums, un tā uzskatāma par muīžas meitas iezīmi.

Sievas galvu apsedza vai nu ar mīci, vai vecākās — ar dziļu melnu vai zilu mānčestra cepuri, kuņas šuves izrotātas šaurām neīsta zelta tresēm un malas izgreznotas ar platu aitādas vai felbeļa apšuvumu. Ziemā sievas valkāja līdzīgas lielas cepures, kas apsedza arī vaigus, no sarkanās, šarlacha vai zilās krāsas drānas, ar lapsas, ūdņa vai caunādas apšuvumu. Melnas apaļas cepures ar divi atliektām malām nēsāja sievas un jaunavas; pār cepuri pārlika arī lentu un sasēja to zem zoda.

Līgavas galvastērps bija no papes pagatavots un ar raibu vilnas lentu aplīmēts četrstūris.

Vīrieši valkāja pelēkas vadmalas svārkus, izrotātus sarkanām vai zaļām, arī zilām auklām un līdzīgas krāsas atlokēm. Vasarā virs šiem svārkjiem uzvilka citus linu svārkus.“ Skaties pielikumu krāsās.

kāposti un miežu kluči. Launagā apēda pusdienas zupas pārpalikumu, piekožot zaļu reņģi un biezpiena maizi. Vakariņas sastāvēja no kartupeļiem, tempja (stūķa), ceptām reņģēm, grūšļa, sēnēm, gaļas, pienmaizes, rūgušā piena un baltā skābuma.

Sestdienas vakara ēdiens — svaiga miežu karaša ar ceptu gaļu ziemā, bet lokainu sviestu un biezpienu vasarā. Tāda pat galda karte arī svētdienas rītā. Piestrēbiens — vasarā rūgušpiens un baltais skābums, ziemā baltais un melnais skābums. Svētdienas pusdienas maltīte — miežu vai griķu biežputra ar sviestu vidū, vakarā miežu karaša vai sausi kartupeļi ar gaļu. Kā sevišķs gardēdiens vasarā bija no vārītu, pēc tam izkaltētu un samaltu zirņu, pupu, rudzu, auzu un miežu miltiem rūgušā pienā iemaisītie „kami“, kuņģi pēdējā laikā pavisam aizmirsti. Kamēr pietā grūzto miežu vietā lieto dzirnavās taisītās grūbas — arī zīdenis zaudējis savu garšu un piekrišanu ēdējos. Tagad miežu kluču vietā stājušās smalkās klimpas, bet zīdeņa — frikadeles un nūdeles. Arī sevišķi vasarā tik atspirdzinošo skābumu vēl kuļ tikai ļoti retās saimniecībās.

Kāzu ierašas. — Aizmirstībā aizgājušas arī daudzas senču ierašas. Novada dažos attālākos stūros no vecām ierašām un māņiem vecākas sieviņas vēl cieni un pielieto vienīgi saru pēršanu maziem bērniem. Tādu izpēršanu pag. gadsimtenā pirmajā pusē pielietojuši arī līgavām kāzu priekšvakarā. — Mājas saimniece vai kāda vecāka sieviete ievedusi brūti pirti un to krietni izpērusi un nomazgājusi. Kāzu rītā, kad brūtes zirgi piebraukti pie durvīm, brūtģāna tēvs vai mājas saimnieks saņēmis brūtģānu pie kreisās rokas, trīs reizes apgrīzis riņķi ap sevi un uzcirtis ar ringotni. Pirms braukšanas uz baznīcu, brūte no sava klēpja ar auzām vēl pabarojusi aizjūgtos zirgus. Kad brūte iesēdusies rātos, sievas un meitas sākušas dziedāt kāzu dziesmas un nemetušas mieru, kamēr brūte acīm pazudusi. Baznīcā brūte un tāpat brūtģāns mēģinājuši uzmit savam nākošam dzīves biedram uz kājas. Kam pa priekšu laimējies uzmit, tam virsroka par otru uz visu mūžu. No baznīcas mājā braucot brūtei un panāksniekiem priekšā jājis karoga nesējs. Karogs bijis taisīts no baltas drānas ar sarkanu zīda lenti gar malām vai krustām caur vidu. Brūti mājās sagaidījuši ar salmu kūli vārtu priekšā. Kūli aizdedzinājuši un katrpus ceļa iesprauduši pa eglītei. Tiklīdz brūte piebraukusi pie eglītēm, to izcēlušī no ratiem un likuši tai pie vienas eglītes atviegloties, bet pie otras to pacienājuši ar alu. Par to brūte uzmetusi katrai eglītei pa prievītei. Tādas pat prievītes brūte atstājusi uz visiem nama sliekšņiem. — Pēc pirmās kāzu maltītes brūti veduši uz klēti, kur notikusi mičošana. Mičotāja māte uzlikusi brūtei galvā mīci un iecirtusi plīķi, sacīdama: „Valkā mīci, glabā vīru!“ Brūte mēģinājuši mīci noraut un iesviest apcirknī. Ja



Plāvējs.



Linu plūcējas.



Lojas saimniecība Mazsalacas pagastā.



Tipiska rija Mazsalacā.

divas reizas tas viņai arī izdevies, pēc trešā pliķa viņa vairs nedrīkstējusi mīci nosviest. Pirmdienas ritā brūte apveltījusi visus brūtgāna radus ar krekliem, cimdiem, zeķēm un dvielēm. Arī gultas taisītāja, ūdens pienesēja un ēdienu taisītāja nepalikusi tukšā. Pēc tam brūti izvadājuši pa visām ēkām un uz katra durvju sliekšņa viņa atstājusi pa prievītei.

Kāzas parasti dzēruši trīs dienas.

Talkas un kubliņi. — Talkas Mazsalacas novadā nav diez cik populāras, ja tādām nepieskaita savstarpīgu izpalīdzēšanos kaimiņu starpā ar darba un zirgu spēku. Vienīgi talcinieki nāk palīgā pie baļķu izvešanas lielāku ēku — dzīvojamās mājas vai rijas celšanai. — Talcinieku ēdiens — ziemā skābi kāposti ar cūku gaļu, bet vasarā auna zupa. Talcinieku uzcienu izbrūvē mucu alus.

Savāda bija veco mazzalaciešu paraša rudenos rudzu kuļamā laikā apmainīties ar pirmām jauno rudzu karašām un kāpostiem cūku kaujamā laikā. Treknie galviņu kāposti ar cūku galvām, kājām, aknām, pluncām un gaļas gabaliem kubliņos tika iznēsāti visiem tuvākiem kaimiņiem, ar kuņiem bija noslēgta cūkkāpostu apmaiņa. Tā rudens mēnešos vai katru pārdienu dabūja mieloties ar kaimiņu saimnieces vārijumu, pēc kuņa novērtēja saimnieces devīgumu un cūku ražu. Šis paradums pastāvēja vēl līdz 1900. gadam.

VIII. Vietējās īpatnības.

Mēdz teikt, ka Mazsalaca esot devusi gruntniekus visai Vidzemei. Tas nu būtu drusku pārspīlēts, bet tam, kas labi pazīst nevien Mazsalacas, bet arī citus draudzes novadus, tomēr jāteic, ka Vidzemē — izņemot Piebalgas — grūti atrast novadus, kur pirmie māju iepircēji par dzimtu nebūtu mazzalacieši un rūjienieši. Jo bagāti ar mazzalaciešiem ir Mālpils, Suntažu, Rikteres, Rozulas, Lazdonas, Puiķeles, Pāles, Alojās, Dikļu u. d. citi pagasti, kur sastopamas Mazsalacas draudzes ģimeņu celmu atvases. Katram pagastam draudzē ir savi

Dzimtu celmi ar tipiskiem uzvārdiem, pēc kuņiem var noteikt šīs dzimtas šūpuli. Tā visi Ores, Jurkas, Tīlikas, Nurmikas, Talči, Kukurbalās, Krujas, Kaužēni, Dauguļi, Pēkšēni ir valtenbērgieši, Hincenbergji, Siktari, Tūteres — sēlieši, kuņu atvases izkaisītas pa visu Latviju un plašo pasauli.

Apmēram 100 gadus atpakaļ iemīļotie kristījamie vārdi bijuši Tenis, Krišs, Brencis, Jānis, Mārieta, Grieta, Trīna, Maija. Vēlākie daudzie Arnoldi, Eduardi un Oskari — veco mācītāju Ed. un Goth. Kūglera un baronu Arn. un Oskara Fitinghofa krustdēli.

Diezgan tipiski ir arī draudzes novada

Māju vārdi, starp kuņiem liels vairums lībisku, kā Nuķis, Nurmika, Nikucis, Jānismačs u. c., bet ir arī tīri latviski, kā Šķoba, Saprāša, Rauska, Duksis u. t. t. Še atzīmējams, ka mājas vārds netiek lietots vis daudzskaitlī, bet vienskaitlī, kā: Jaunais-Duksis, Lejas-Silmača, Kaužēns, Melnalksnis. Tā tas arī ievests dokumentos un vecās un jaunās grāmatās. Ja, piem., arī dzird runājam par Alkšņiem vai Jēņiem, tad zem tiem jāsaprot vairāk māju: Lejas-, Kalna-, Vecais-Jaunais u. t. t.

Vecie mазsalacieši uzglabājuši savu mазsalacisko

Izloksni, pēc kuņas tos var uzzīmēt, kauču tie arī sen būtu atstājuši savu dzimtsnovadu. Ists mазsalacietis lieto „svieksts“ — sviests, „brede“ — bedre, „strepes“ — trepes, „akrims“ — akmens, „stengas“ — stangas, „ēmurs“ — āmurs u. t. t. „Tam sviekstam veikla gaite“ (savāda garša). „Mācītājs vēl nav atbraucis, bet saimieks jau strepes noslaucis“. „Kamēr skolotājs bērim licis pātars skaitit, es pievilcis kamara duris“.

Vārdu galotnēs pēc „n“ un „t“ mазsalacietis nekad nelieto „s“, bet „c“, piem. „sunc, ganc, pirc, klinc“ u. t. t.; galotni „ļš“ izrunā ļč, piem. „ceļč, zaļč, skaļč“. Darbības vārdi kā: nākt, teikt, sākt u. t. t. nākotnē dabū galotni „cīs“, piem. nācīs, teicīs, sācīs. Vārds „varde“ novadā vēl nav iekarojis savas pilsoniskās tiesības un izspiedis igauņisko „kunna“ (konn); tāpat „roida“ (gruži) (roidmēsli, bet roud—tērauds). Cik mīla mазsalaciešiem viņu izloksne, tikpat mīlas tiem dažas vietējās

Parunas un palamas, kuņu saturs un cēlonis meklējams kādā atsevišķā notikumā vai atgadījumā. Daudzas no šīm parunām, kā piem. „Taisās kā Midega uz danci“ — jau sen un tālu pazīstama ārpus draudzes novada. Klibais skroderis Midega nav varējis iesākt danci un palicis populārs uz paaudžu paaudzēm visiem tiem, kas uz kādu darbu nevar vien sataisīties.

Tādas pat populāras vēl parunas: „Raujas kā pie Dukša linu mārka“. — „Izputēja kā Ķuķa grūsla“. — „Krauj kā Ķūžam pluncas“, „Šis tev mācis vecam kuilim maisu plēst“ u. t. t.

Tipiskas mазsalaciešu palamas ir „terzele“ — nekārtīgā, neveiklā apzīmējums, „kokpiepe“ — skopulis, „tūļa“ — nesekmis, „tentere“ — uz vietas nevaldīgs, „ķēpa“ — darbā un pie galda neuzvedīgs, „gnīda“ — slīņķis, „moška“ — neuzvedīgs, netīrīgs, „skutele“ — kašķīgs, „molļa“ — nekārtīgs, netīrīgs.

IX. Mazsalaca aprakstos un stāstos.

Mazsalacu divreiz apciemojuši un savos ceļojumu aprakstos atzīmējuši brāļi Kaudziši. Pirmoreiz, kad ceļotāji pēc gaŗā un raibā ceļojuma caur dzimteni un „krustām šķērsām caur Krievu-zemi“ ieradušies Mazsalacā 1878. g. vasaras beigās no Pērnavas puses, ļoti nelabvēlīgais laiks nav ļāvis ceļotājiem šo novadu tuvāk apskatīt un arī aprakstīt. Matīss to piemin tikai dažās rindiņās.

Pēc trim gadiem 1881. g. labības mēneša beigās brāļi Kaudziši ierodas Mazsalacā no Matīsiem, kur tie piedalījušies skolotāju konferencē. Šai ceļojumā caur draudzes novadu brāļus rakstniekus pavada labs Mazsalacas pazinējs nel. skolotājs Jānis Bole, pie kā Valtenbērgu Raganskolā ceļotāji arī apmetās. Šo ceļojumu diezgan plaši un dzīvi aprakstījis Reinis, kas, pēc Boles dotiem datiem, pakavējies arī pie novada senatnes. Ceļotāji apbrīno skaisto muižas silu, kas sevī slēpj teiksmaino „Velna pagrabu“ un atsaucīgo „Skaņo kalnu“, ar kuŗu ceļotāji sacenšas „Cik jauks ir meŗš un lauks“ deklamēšanā.

Tālāk Reinis apraksta „Velna pagrabu“, Valtenbērgu pili, kapsētu, baznīcu, draudzes skolu, Salacas upi, miestīņu un piebaldzēniem neparastās, plašās mājas. Cik zināms, tad šai ceļojumā, kas caur novadu turpinājies tikai pāra dienas, brāļi Kaudziši vēl apmeklejuši tolaiku izcilākos darbiniekus: P. Hincenbergi draudzes skolā, dziesminieku K. Dauguli — Jaunalksnī un rakstnieku K. Kalniņu — Vecvikšēnā.

Sīkāk pie Mazsalacas pakavējies A. Melnalksnis „Vidzemniekā“ 1919. g. un „Dzimtās Zemes“ I. grāmatā.

Belletristikā — stāstos mazsalacieŗus aprakstījuši K. Kalniņš un A. Melnalksnis.

Kalniņa stāstā „Ozolkalnieŗu mācītājs“ un lugā „Kazaks Dalbs“ — attēloti mazsalacieŗi.

Dzimušā mazsalacieŗa A. Melnalkŗņa stāstiem „Lonna“, „Prizieris Urdziņš“, „Pēteris Gailis“, „Paŗarnaji“, „Lāktuŗi tumsā“ — viela ņemta no mazsalacieŗu dzīves.

Satiriskās dzejās Mazsalacu un mazsalacieŗus apdziedājuši Alaunŗu Reinis (tikai reti panti vēl uzglabājuŗies tautas mutē) un Lapas Mārtiņš, kas pēc Rūjienas dr. skolas beigŗšanas kādu laiku bijis par meldeŗa puisi Valtenbērgu Ragandzirnāvās.

Teiku un pasaku par Mazsalacu uzglabājies maz. Vienīgie „Tūteres ozols“, „Velna pagrabs“ un „Velna klēpis“ pie Kravaiņiem devuŗi dažas teikas par velnu un krievu sirotāju gaitām, ezeru laiŗanos, baznīcas nogrimŗanu.

Kā cītīgi tautas gara mantu krājēji novadā atzīmējami Alaunŗu Reinis, Jānis Bole, Ādams Jurke, Dr. Ādams Butuls, Dr. M. Lejiņš, Kaspars Daugulis, Rūķu Jānis, Spriŗu Ernsts u. c.

X. Mazsalacas pilsēta.

Mazsalaca plaši skanošas pilsētas vārdu dabūjusi jau ap 1870. g., kad visa „pilsēta“ sastāvēja no diviem krogiem, aptiekas un Valtēnbērgu pagasta nama.

Satiksmes ziņā ļoti ērtā vietā likts pamats šai pilsētai. Valmieras-Limbažu un Rūjienas-Pērnavas ceļu krustojuma tuvumā uz mazās Aurupītes stāvā krasta uz mūža nomas tiesībām vācietis Brēms no Valtēnbērgu īpašnieka fon Fitinghofa iegūst 8 pūrvietas zemes, uz kuŗas 1867. gadā uzceļ nelielo, bet tais laikos pietiekoši glīto aptiekas ēku, kuŗa klāta ar ārzemju šifeŗa jumtu.

Šim pirmam namam iepretim tās pašas muižas īpašnieks piešķir 2 pūrv. zemes pagasta toreiz sauktās „tiesas mājas“ vajadzībām. Še tai pašā 1867. g. uzceļ nelielo Valtēnbērgu pagasta koka namu, kuŗā pāriet Valtēnbērgu muižas valdīšanas un tiesas sēdeklis. — Velāk šis nams ar piebūvi un uzbūvi paplašināts, bet aptieka, kā celta, stāv jau 60 gadus bez kādas pārbūves un remonta.

Ap šiem pirmiem diviem namiem Baznīcas un Rāmja krogu izceļas vēlākais Mazsalacas miestiņš jeb pilsēta, kā to dēvē jau no pašas nodibināšanas.

Ceļu krustos stāvošo muižas zemes gabalu sadala no 1—4 pūrvietas lielos gruntsgabalos, uz kuŗiem uzceļ pirmās Ores, Leimaņa un Hincenbergā tirgotavas, Ramaņa divus un Simansona vienu namu. Ap 1890. g. miestiņā skaitīja 4 tirgotavas un ap 20 nameļu. — Ap 1905. g., kad visi ar nepacietību gaidīja uz Rīgas-Limbažu-Mazsalacas-Moizekūlas dzelzceļu, barons miesta apbūves terriŗoriju paplašināja ar jauniem gruntsgabaliem gar Pērnavas un Rūjienas lielceļiem. Gruntsgabalus strauji apbūvēja. Miestiņa centra gruntsgabalu nomnieki ar barona atļauju savus gabalus sadalīja sīkākās daļās un izdeva apbūvei citiem. Miestiņš spēji pieauga un 1918. g. pavasarī, kad vācu okupācijas vara tam piešķīra savas pārvaldes tiesības, viņā skaitīja jau 1100 iedzīvotājus, kas apdzīvoja 80 namus. Miesta robežas aprīņķa valde nosprauž 1920. g. rudenī. Apbūves terriŗorija stipri paplašināta uz fonda zemju rēķina. 1925.—6. gados izved miesta izplānošanu. Pēc šā plāna paredzēti ap 300 apbūves gabali. 1927. g. miestā skaitījās 87 nami, kuŗus apdzīvoja 1200 iedzīvotāji. Miesta dome lūgusi valdību miestam piešķirt pilsētas tiesības. Pirmais miesta vecākais bija vācu okupācijas varas ieceltais tirg. Kārlis Zariņš.

Pilsētas iedzīvotāju galvenais kadrs — amatnieki, tirgotāji, fabriku strādnieki un rokpeļņi.

Mazsalaca — visas draudzes saimnieciskās un kultūrelās dzīves centrs un atrodas 7 ceļu krustā 22 km no Rūjienas dzelzceļa stacijas un 50 km no Valmieras.



Mazsalacas pilsēta, skats no baznīcas torņa.



Liepu aleja no Mazsalacas pilsētas uz Valtenbērgu pili.



Mazsalaca, skats no Sniedzēnu kalna uz Raiskas fabriku.



Raiskas mantinieku fabrika.

No iestādēm pilsētā darbojas Mazsalacas skolu biedrības vidusskola ar valsts skolu tiesībām, pilsētas 6 klas. pamatskola, pasta-telegr. un telefona kantoris, pilsētas un Mazsalacas pag. valde un krāj-aizdevu sabiedrība. — Agrākā Brēma aptieka 1926. g. pirkšanas ceļā pārgājusi latvieša N. Dauguļa rokās. Pilsētā 2 ārsti, 2 grāmatu tirgotavas, 1 tipogrāfija, 2 fabrikas, koppienotava, 2 viesnīcas, ap 20 tirgotavu un vairāk darbnīcu.

Komunistu varas laikā pilsēta nāca kaujas ugunīs un mūsu un apvienotās igauņu armijas vairākkārt apšaudīta. Komunistu terrorms šē prasīja tuvu pie 100 upuru. No juku laikos sistām brūcēm Mazsalaca vēl līdz šim nav lāgā atspīrgusi.

Pilsēta atrodas dabas apveltītā skaistā vietā, bet viņā nav neviena architektūras ziņā košāka nama, kas pieskanētu viņas kuplajiem dārziem un apstādījumiem. Šie dārzi un apstādījumi slēpj mazzalaciešu bezgāršību un pilsētai vasarā piedod pievilcīgu izskatu, sevišķi kad viņai tuvojas no Rīgas-Valmieras puses.

Priekš Rīgas-Pliskavas dzelzceļa atklāšanas un vēl pag. gadsimteņa beidzamos gados Mazsalaca bija ievērojams līnu un labības tirdzniecības centrs, kas šo precī uzpirka un piegādāja Pērnavas kantoriem. Tagad tā zaudējusi plašākas tirdzniecības nozīmi.

Plašu darbību attīsta agrākā Mazsalacas, tag. Raiskas mantīnieku vilnas un līnu fabrika — viena no plašākām rūpnīcām Ziemeļlatvijā, kas laiž tirgū vienkāršus un mākslas audumus. Fabrika apgādāta jaunākām konstrukcijas mašīnām un nodarbina pāri par 100 strādnieku.

Pilsētai nav savas īpašas sabiedriskās un saimnieciskās dzīves; šai ziņā viņa cieši saistīta ar savu apkaimi — draudzes pagastiem, kuŗu dzīves centrs ir Mazsalaca.

Noslēgums.

Jūsu priekšā nolieku šīs īsās ziņas par mūsu dzimtenes ziemeļu novadu, kas mūsu tautai viņas garīgās un saimnieciskās atmodas laikā devis rosīgus un pašreizēdīgus darbiniekus, kuŗiem nebija lemts piedzīvot Latvijas tapšanas gaišo rītu.

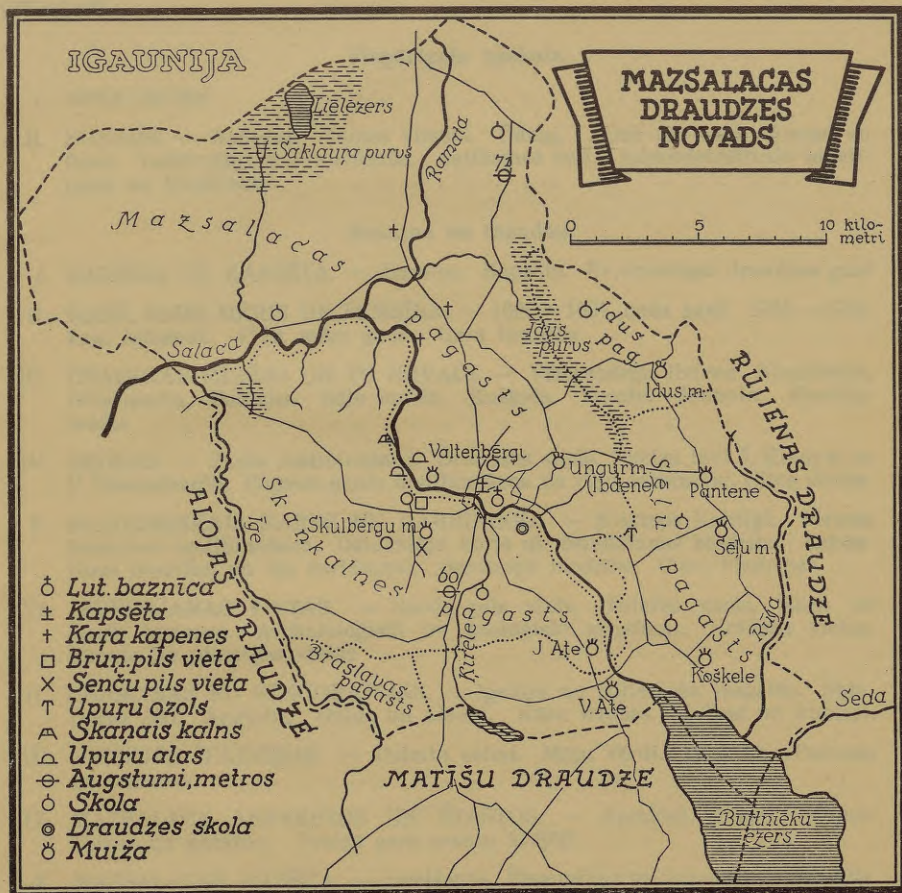
Jūsu priekšā nolieku īsu aprakstu par novadu, kas parlaidis grūtos vergu un kļaušu laikus, bada, mēŗa un sēŗgas gadus, kaŗu un savstarpēju cīņu šausmu naktis, straujā gaitā iet pretim garīgai un saimnieciskai attīstībai un labklājībai.

Jūsu priekšā nolieku īsas ziņas par novadu, kas izšūpojis un izaudzējis dēļus, kas savas galvas nolikuši par mūsu dzimteni, par mūsu valsti; īsas ziņas par novadu, kas izšūpojis un izaudzējis tos darbiniekus, kam lemts strādāt mūsu brīvās tautas izglītošanas un mūsu brīvvalsts nostiprināšanas un izveidošanas raŗīgo darbu.

Mācīsimies pazīt savu dzimteni un tēvu zemi.

Mācīsimies cienīt šīs zemes meŗu un āru skaistumu.

Mācīsimies novērtēt viņas dēļu darbu tautas kuplajā druvā, lai cieŗas saites mūs saista pie tās vietas, kur kārts bijis mūsu šūpulis, kur dzima mūsu pirmā mīlestība uz brīvību, uz mūsu tautu un mūsu dzimteni, uz mūsu paŗu valsti — Latviju!



TAUTAS AUGSTSKOLAS
BIBLIOTEKA



MASSACHUSETTS
 BIBLIOTHECA

SATURS.

IEVADAM	Lapp. 5
-------------------	------------

Vispārīgais apskats.

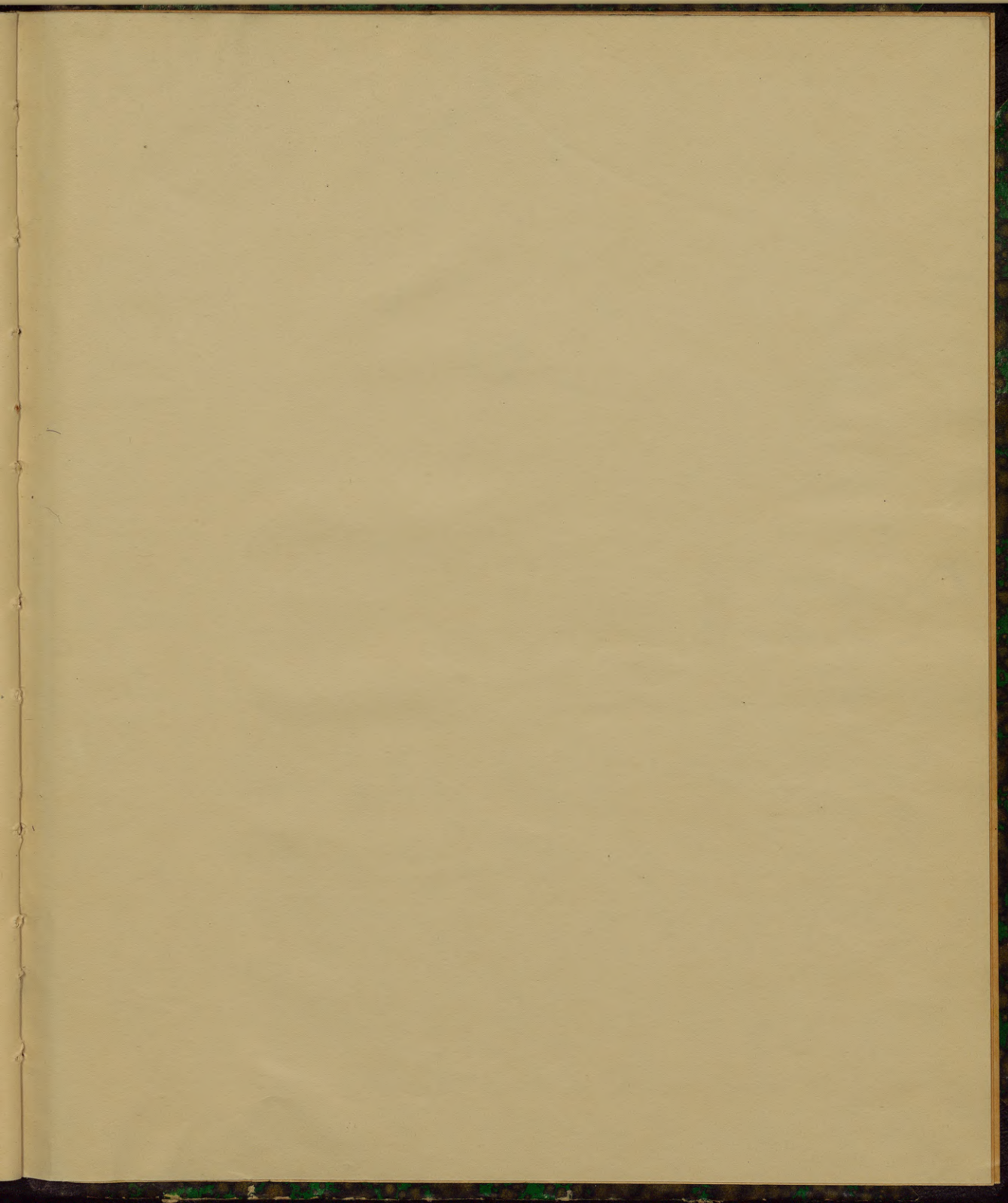
I. NOSAUKUMS	7
II. NOVADS. — Robežas. Zemes virsma. Ūdeņi. Zeme un meži. Fauna un flōra. Iedzīvotāju nodarbošanās. Satiksmes ceļi. Administratīvais sadalījums un iedzīvotāji	8

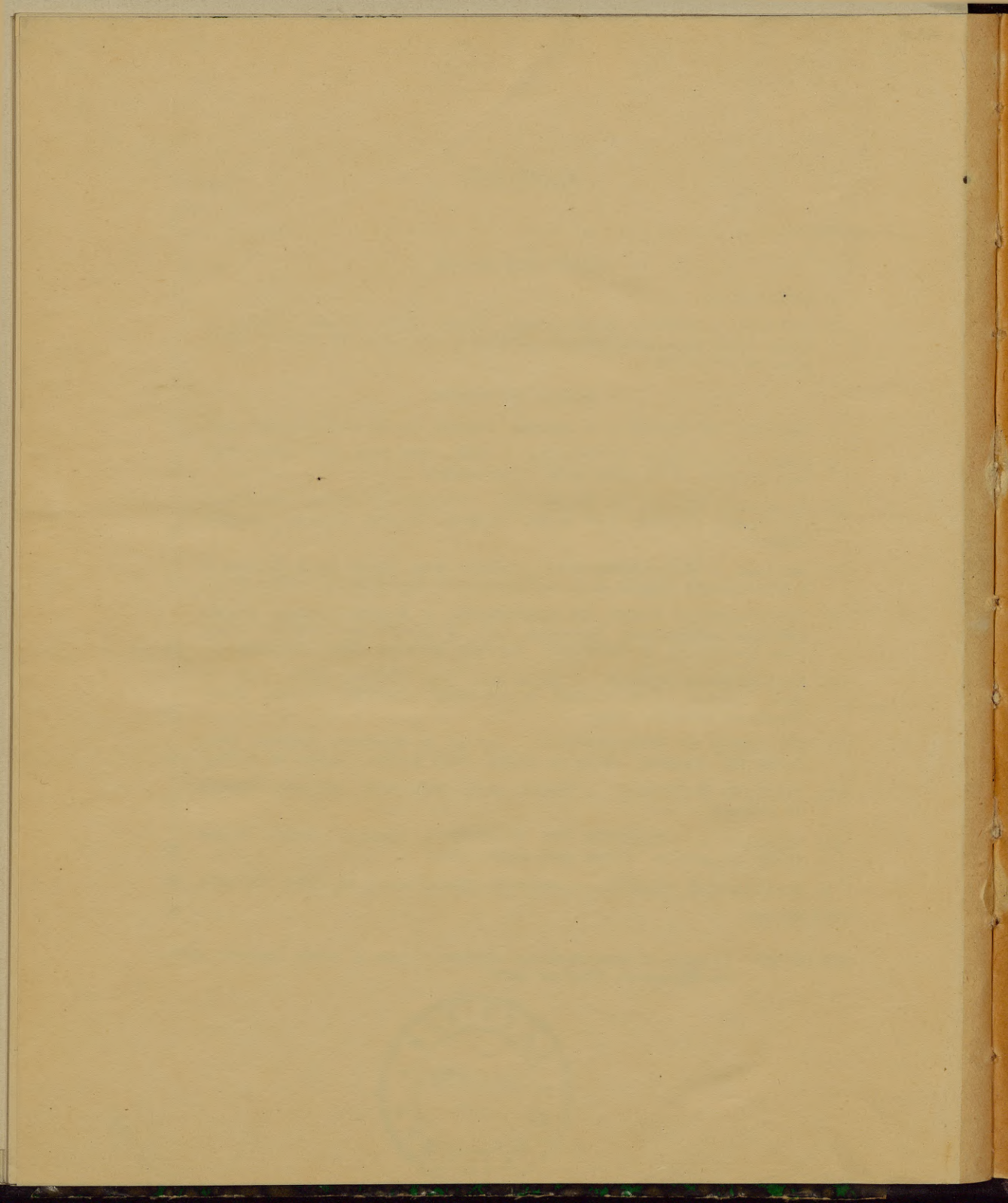
Senatne un tagadne.

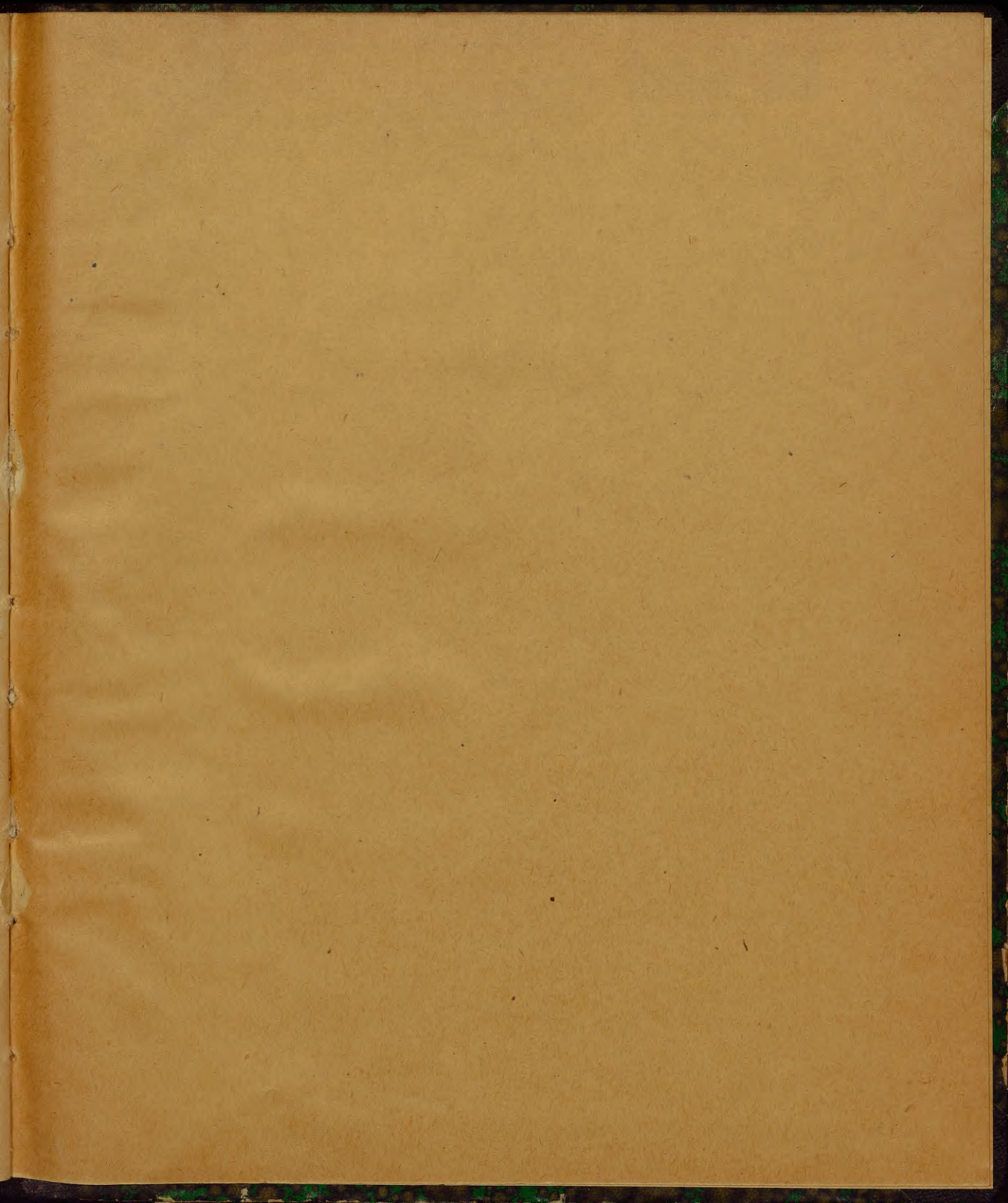
I. BAZNĪCA UN KAPSĒTA. — Baznīca. Kapsēta. Ev.-luterāņu draudzes gani	19
II. KARŠ, BADS, MĒRIS UN TUMSĪBA. — 1696.—1697. bada gadi. 1701.—1710. kara šausmas. 1710. mēra gads. Gara tumsība	24
III. DRAUDZES MUIŽAS UN TO NOVADI. — Valtenbērgi. Ibdene. Blankfelde. Idus muiža. Pantene. Seļu muiža. Koškele. Vecate. Jaunate. Mācītāja muiža	26
IV. SKOLAS. — Skolu nodibināšana. Draudzes skola. Skolas tēvi J. Kīkuris un P. Hincenbergis. Pagasta skolu nodibināšana un viņu darbinieki. Citas skolas.	29
V. SABIEDRISKAIS DARBS UN DARBINIEKI. — Kristaps Kaktiņš. Pirmās biedrības nodibināšana. Dziedātāju koris un dziedāšanas biedrība. Labdarības biedrība un tās darbinieki. Saviesīgā biedrība. Citas biedrības	35
VI. IEVĒROJAMAS VIETAS. — Senču pils vieta. Tūteres ozols. Kara un senču kapenes. Arhaioloģiski un ģeoloģiski atradumi. Krāšņas vietas. Šūpuļu un piemiņas vietas	39
VII. DRUSCIŅAS NO ETNOGRAFIJAS. — Igaunņu un rūjieniešu iespaids. Sēta. Darba rīki. Apģērbs. Galds un ēdieni. Kāzu ierašas. Talkas un kubliņi.	45
VIII. VIETĒJĀS IPATNĪBAS. — Dzimtu celmi. Māju vārdi. Izloksne. Parunas un palamas	53
IX. MAZSALACA APRAKSTOS UN STĀSTOS. — Apraksti. Stāsti. Dzejas. Teikas un pasakas. Tautas gara mantu krājēji	54
X. MAZSALACAS PILSĒTA. — Izcelšanās. Pieaugšana un tagadējais stāvoklis.	55
NOSLĒGUMS	57

PIELIKUMS: 17 lapas ar vienkrāsainiem attēliem, 1 lapa ar krāsās iespiestu attēlu un Mazsalacas draudzes karte.











0,40

LATVIJAS NACIONĀLĀ BIBLIOTĒKA



0309054007