

1,30

# Lauksaimneeka

## ▣ ābeļu dārzs ▣

no sēklas līdz pirmēem augļem.

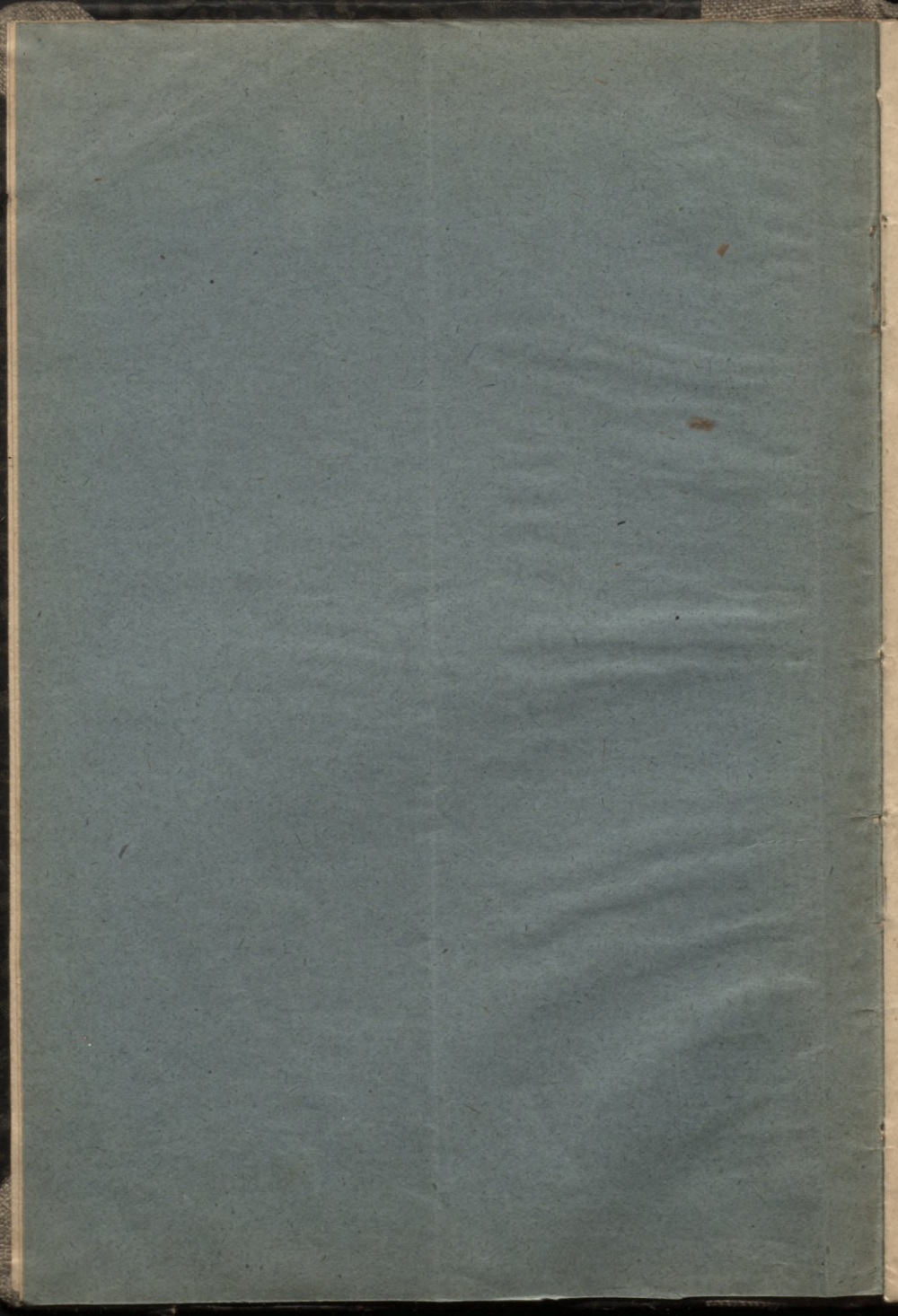


Sarakstījis K. TRĒZIŅŠ.



1913.

Apgādājis autors, Cēsu apriņķi, Preekuļu Bitēs.  
Vairumā J. Ozola grāmatu tirgotavā, Cēsis.



~~L 63  
1961~~

L 63  
1961

# Lauksaimniecība ābeļu dārzs

no sēklas līdz pirmēem augļiem.

D • D

Sarakstījis K. TRĒZIŅŠ.



1913.

Āpģādājis autors, Cēsu apr., Preekuļu Bitēs.

Vairumā J. Ozola grām. tirg., Cēsis.

parb. 62 ✓

L. V.	291.898
Nr.	

parb. 84.511

0309065626

Speests J. Osola tipografijā, Zēsis.



## Preekšvārds.

Augļkopība pee lauksaimneekem ir it kā pee maļas nostumta. Šis stāvoklis, ševišķi šimbrīžam, kur lauksaimnecība ar daudz nozarem sāk eeņemt apmeerinošu stāvokli, — acis krītošs. Kamdēļ tas tā! — vaj apstākļi nelabvēligi? — vaj ši lauksaimnecības nozare nav parocīga?

Pee augļkopības nesekmības ne veens nedz otris no šeem faktoreem nav vainigs. Laukos, brīvi augošās meža ābeles, tāpat senču eekoptee dārziņi, garantē par labvēligeem klimatiskeem apstākļeem. Un kas trūkst parocībā? — zeme! — darba spēks! Zemes mums pārpilnībā un kurš tautas dēļ jeb tautas meita negribetu savus spēkus zeedot meesu un garu atspirdzinošam darbam jaukā dārzā? Tā tad, naski pee darba!

Līdzšinejā eekārta: audzet stādamo materiālu visai plašos apmēros, pārgrozamā; stādamais materials jaaudzē mazos apmēros, veenīgi vistuvaki apkāmei. Caur šādu rīcību eegūsīm mazak kropļotu un vairak da bas apstākļeem (zemei un klimatam) peemērotu stādamo materiālu. Ņemot vērā izteikto, ešmu uzstādījis jaunu veidu stādāmā materiāla (ābelišu) audzešanai.

REVIEWS

The first part of the book is devoted to a general survey of the history of the subject. The author discusses the various theories and methods which have been employed in the study of the subject, and shows how they have developed and changed over the years. He also points out the limitations of these theories and methods, and suggests some new ones which he thinks would be more useful.

The second part of the book is devoted to a detailed study of the subject. The author discusses the various theories and methods which have been employed in the study of the subject, and shows how they have developed and changed over the years. He also points out the limitations of these theories and methods, and suggests some new ones which he thinks would be more useful.

The third part of the book is devoted to a detailed study of the subject. The author discusses the various theories and methods which have been employed in the study of the subject, and shows how they have developed and changed over the years. He also points out the limitations of these theories and methods, and suggests some new ones which he thinks would be more useful.

## Zemes platība.

### I. Pirmās vasaras vajadzībam.

- a) 10,000 sēklas izsējamas uz veenu kv. saženu.
- b) 300 štādiņi izpiķejami uz veenu kv. saženu.

### II. Skolas dārzam.

(2., 3. un 4. vasaram).

Preekš katra kociņa 18 kv. pēdas.

### III. Augļu dārzam.

Preekš katra koka pa 25 saženeem. Pūra veetā 32 koki, vaj arī koks no koka 35 pēdas.

---

## Zemes sagatavošana.

### I. Pirmās vasaras vajadzībam.

- a) Izsēšanai.

Izsēšanai nolemtai zemei vajag būt irdenai un atrastes peesaulē. Šī zeme jaiztīra no nezāļu sak-

nem un gružem un rudeni (preekš pavasara sējas) jaatstāj parupji uzrakta.

b) P i ķ e š a n a i (it jaunu stādiņu stādišanai).

Zemes stūrits, kuŗā nodomats stādiņus izpiķet, jaizvēlas no vējeem aizsargatā veetā. Zemei vajag būt labi ceestrādātai un bagatai ar baribas veelam. Eepreekšējā vasarā, ši zeme iztīrama un mēslojama; vēlā rudenī labi rupji uzrokama vaj dziļi aparama un atstājama nenolidzinata (ne grābekleta, ne eceta).

## II. Skolas dārzam.

(2. 3. un 4. vasaram).

Labi, ja zeme preekš skolas dārza jau vairak gadus dziļi arta un labi mēsloja. Ja tādas zemes nebūtu, tad vajaga peevest. Bez tam, pirms stādišanas būs padarami daži preekšdarbi. Zeme jaeedala 3 pēdas platās joslās. Veena josla collas deviņas padziļinājama, otra pametama vesela; tā darams ar visu skolas dārša zemi. Padziļinātā joslā saleekami ik uz trim pēdam pa diveem 3<sup>1/2</sup> pēdas gaŗi un collas 3 beezi koki, kuŗi zemē tā eegremdejami, ka joslas dibens paleek lidzens. Ik uz diveem kokeem leek pa skalu kurvim. Šee kurvji lai būtu 3 pēdas uz kanti un pēdu dziļi. Uz kokeem saliktos kurvjus vajag peemest ar zemi. Zeme kurvjos tā eepildama, ka ta kurvju malās sneegtos lidz kantem, bet kurvju vidos lai zeme paceltos



collas sešas augstaku. Šis darbs darams: pavasara stādišanai eepreekšējā rudenī un rudens stādišanai laikus vasarā. Stādišana eeteicama: veeglā zemē rudenī, smagā -- pavasari.

### III. Augļu dārzam.

Zeme, kur nodomats eerikot augļu dārzu, jašāk vairak gadus eepreekš tam uzlabot: rudenos aršanu padziļinajot un katru gadu stipri mēslojot. Zeme jaizvēlas peemērojotees koku sugam.

#### Sēkla.

Sēkla pee stādāmā materiala ir pamatveela, uz kuņas īpašibam turpmakā izbūve atbalstas. Zinadami, ka meža ābeles ir bez kulturas peepalīdzības patstāvību eeguvušas, mēs darisim pareizi, ja ņemsim sēklas no meža āboļeem.

Ir eebildumi: augot gausaki. Teem peeliksīm jautajumu zīmi, tas ir — izmēģinasim. Un tā ka viss ir padots mūžigai maiņai, ar laiku, kad visi mūsu kulturas paņēmeeni būs progresejuši, tad cerams, varesim audzet ar sekmem ari no dārza āboļu sēklam. Tagad tas nav eeteicami, tamdēļ paliksīm pee meža āboļu sēklam.

#### Sēklu gatavība.

Labi augošas sēklas eegūsīm, ja ņemsīm eenākušos āboļus, uzglabasīm tos pa zeemu aukstās

telpās, kuŗās ir pastāvīgi svaigs gaisš un sēklas izņemsim tik tad, kad gribesim izsēt — pavasari.

### S ē š a n a.

Pavasari, kad zemes virskārta pāra collas dziļumā izkususe, apm. aprīļa sākumā varēs izsēt. Sēklas izņem no āboļeem. Peevakarē, kad zeme apzuvuse, nolīdzina; izkaisa sēklas, virs tām kārtiņu grantes un pārsedz salmoteem mēsleem. Pēdejee atstājami līdz digšanas sākumam: kad grantē eeraugamas plaisas, pa kuŗām stādiņi sāk list iz zemes. Mēsli pēc nedēļam trim noņemami. Par ilgi atstāti mēsli kropļo stādiņus, — izsteedzē.

### P i ķ e š a n a.

Par piķešanu sauc isti mazu stādiņu pārstādīšanu. Ābelites piķejamas līdz ko tām sēklu lapiņas pilnīgi atplētušās. Par sēklas lapiņam sauc pat pirmās lapiņas, kuŗas rodas jau sēklas čaulā. Piķešanai jāpagatavo strupji ass pulķītis; mērcē no veenas daļas bezsalmotu govju mēslu un divām daļām mālu; zeme janolīdzina un jāeesņorē: rinda no rindas 6" un stāds no stāda 4". Turpmakais darbs: izņemt stādiņus, paceļot zemi, slaikām saknitem spices nogreest, un eemērkt stādiņu saknites pirms pagatavotā mērcē. Tagad var stātees pee piķešanas: pulķīti labā rokā turot, eedur zemē atzīmetā veetā caurumiņu, kuŗā, ar kreiso roku, stādiņu pee lapiņas turot, eelaiž stādiņa sakniti. Tad dur pirmā caurumiņa tuvumā pulķīti atkal zemē un

pulķīti uz stādiņa pusi speežot, nostiprina ar starpzemi stādiņa sakniti. Pulķīti izvelkot, atstāj vaļēju caurumiņu, kuŗu tūliņ peelej ar ūdeni. Kad ūdens eesūcees, tad peeber caurumiņu ar zemi. Appiķetam gabalam uzber plānu kārtiņu labi satrupejušu mēslu, komposta, wismaz mēslaja smalkumu.

Tā apkoptās jaunās ābelites tekošā vasarā prasis maz pūļu. Ja divas reizes izravesim un izrautās nezāles ap ābelitem noliksim, tad būsīm visu tās vasaras peenākumu ispildījuši.

### Stādišana „skolā“.

Vislabaki tas darams pavasari, tad rudenī kurvjos eepildītā zeme (skat. skolas zemes sagatavošanu) peeteekoši nosēdusēs; ari stādiņu enerģijai pavasara stādišana patīkamaka. Līdz ko zeme peeteekoši sasīlusi, tad ap lapu plaukšanas laiku var notik stādišana. Kurvjos zeme jauzpilda bijušā augstumā un veidā: lai kurvi būtu pilni līdz malam un vidū collas 6 augsta kupica. Tad ceļam jaunās ābelites iz zemes, rūpedamees, lai saknites netiktu eevainotas. Izleetojam veenīgi tās, kuŗām wismaz trīs veenlīdz spēcīgas saknes; veensakņainas, divsakņainas, ari ar stipri neveenadām saknem metam prom. Stādišanai izmekletām ābelitem saknes atgreežam veenīgi tikdaudz, cik vajadzīgs, lai saknes attīstītos veenlīdzīgā stiprumā; kuŗām saknes veenlīdz stipras — negreežam nemaz. Stādēt ābelites leek uz kupicu, saknes izdala rinķī kupicai veenadā attālumā. Saknes apber collas 4 ar zemi, kuŗa pee sakņu galeem lai paceltos paaugstinajumā. Tad uzlejam pa pusspāiņam ūdeņa, kad tas eesūcees, uzberam vēl pāra

*Kubice Grah...*

*Prof...*  
*Rehly...*  
*in...*  
*nie...*  
*L...*  
*B...*  
*Cellin*

*Bepe*  
*Bape*

collas zemes. Saknes pee celma var palikt pat kailas, sakņu galeem jagūļ collas 6 dziļumā, bez tam virs sakņu galeem japaceļas mazam zemes valnitim (paaugstinajumam). Zeme ap eestādītām ābelitem noklājama ar mēsleem.

### Skolas dārzā pirma vasarā.

Pirmā, t. i. tekošā vasarā vajadzēs nezāles izravet, ap ābelitem samest un rudenī zemi ar mēsleem pārklāt. Bez tam jau vasaras sākumā ap stumburu augošeem zareem, līdz ko tee collas 3 gaļi, — atkneebt spices. Isi notureti stumbura zari nepatērēs kronim peenācigas barības veelas, bet darīs labu eespaidu uz pašu stumburu — izaugs konisks. Lai to panāktu, tad neveens zaļojošs ap stumburu augošs zariņš, nav nogreežams, bet veenigi tā vadam, ka tas paliktu iss.

### Skolas dārzā otrā vasarā.

Otrā pavasarī ābelites varēs potet; rikojotees kopulejot. Kā poti vajaga isleetot zariņu ar vismaz 6 pumpureem. Ļoti vēlams šo darbu īpaši studet un praksē vingrinātees. Kam potešana neinteresē, tāds lai nepotē. Eepreekšējā rudenī izliktee mēsli eerokami — eearami, bet ne dziļaki kā divas collas. Turpmakee zemes darbi: vasarā ik pēc stīpra leetus zeme irdinama un vēlā rudenī atkal ar mēsleem pārklājama. Tad, turpinot pirmā vasarā eeteikto stumbura audzešanu, jastājas pee kroņa jeb pirmās serijas attīstīšanas.

*Kalsti un S veenigi mi*

Koka dabīgā attīstīšanās: gala pumpurs turpina koka gaļumu, pumpuri zem ta — kroni. Pee augļu kokeem un ogu krūmeem ir šāda normala kroņa eekārta: gada augumā divreiz kokam riņķi — peeci zari. Jo, apskatot jaunaku zariņu, mēs redzam, ka pumpuri eet zinamā kārtībā, t. i. divreiz riņķi zariņam — 5 pumpuri, lai sākam skaitit no kuŗa pumpura gribam. Sestais pumpurs stāv pētim pirmajam, t. i. tam, no kuŗa sākam skaitit. Šee pumpuri, normali attīstidamees, rada katrā gadā veenu seriju ar peeceem zareem. Bet, normala attīstīšanās beeži teek trauceta: no laika, leekēžeeem un cilveka. Pēdejā, tas ir cilveka spēkā stāv daudz, netik veen dabigai attīstībai ceļā stātees, bet jo leelā mērā ar zinatnes palīdzību auga attīstību veicinat.

Ir zinams, ka zariņš augs spēcīgi, ja tas: a) būs pilnīgi vesels, b) atradisees taisni uz augšu, c) virs zariņa miza stumburam šķērsam tiks pārgreesta. Tapat zinams, ka zariņš augs vāji, ja tas: a) nebūs pilnīgi vesels jeb tiks caur greešanu paīsinats, b) būs noleekts uz zemi, c) leļpus zariņa stumburam šķērsam miza tiks pārgreesta.

Iz augšā aprakstīta peerādītā saprotams, ka koks, normali augdams, no gala pumpura rada turpinājumu un no peeceem zemaki stāvošeeem pumpureem kroni. Tālaki saprotams, ka tas koks, kuŗš normalā augšanā tiktu traucets — pabalstams.

### Skolas dārzā trešā vasarā.

Ja otrā vasarā serija (pirmee 5 kroņa zari) normali attīstījušees, tad varam ļaut, lai aug otra

serija. Gadījumā, kur tas nebūtu noticis, nogreežam vada zaru (galotni) uz veenu līdz divām trēšdaļam un kroņa zarus pēc apstākļiem: stiprako stipraki, videjo videji un vājako negreežam nemaz. Tad panāksim to, ka tekošā vasarā kronis attīstīties normals. Greežot vēl jaevēro: katris sānu pumpurs dod dzimumu (augumu) eesāņis. Tā tad, kur vajadzīgs taisnis augums, tur jaatstāj virs pumpura collas 5 gaŗa tapiņa. Pēdejai izgreežami visi pumpuri un pee tās peeseenams jaunais dzinums. Caur tapiņas atstāšanu vēlamais pumpurs dod spēcīgaku dzinumu, kuŗš peeseets aug taisni. Tapiņa nogreežama augustā.

Bez aprāditeem darbeem nav jaaizmirst uzmanit stumbura zariņus. Un līdzīgi pēdejeem, jarikojas ar seriju zaru sānu zariņeem — uzmanot, ka pēdejeem neizposta augļu pumpurus. Ir sugas, kuŗām augļu pumpuri attīstas slaiķu zariņu spicēs, tādām seriju zaru sānu zariņi peelaižami daudz gaŗaki.

Rudeni varesim stādīt paleekamā veetā.

### Stādišana paleekamā veetā.

Ja pa starpam, nodomato augļu dārza zemi būsīm 18" dziļi uzlabojuši, kā tas aprakstīts „zemes sagatavošanā augļu dārzam“, tad atliksees stādāmās veetās izrakt 18" dziļas un pēdas beezas uz kanti leelas bedres. Tad skolas dārzā kurvjeem gaŗ abām pusem izrokam collas 6 platus un collas 20 dziļus grāvišus, ņemam aiz kurvju apakšā palikteem koku galeem un ceļam kurvjus us raŗavam. Braucam pee bedrem, eeceļam kurvjus, katru nodomatā veetā.

Tagad varam skalus atņemt, saknes gludi nogreest un bedres tukšumus peepildit ar zemi. Atlikusē zeme izlīdzinama, atstājot riņķi kurvja veetai mazu valniti. Zeme ap ābelitem pārklājama ar mēsleem. Ar to stādišanas darbs pabeigts.

### Augļu dārzā pirmā vasarā.

Pavasari mēsli sekli, ne dziļaki par divām collām, eerokami jeb eearami. Junija sākumā izkaisams ap katru ābeliti līdz veenai mārciņai superfosfatu. Pēc stipra leetus zeme aizveen uzirdinama. Rudenī zeme ap ābelitem pārklājama ar mēsleem. Stumbura zariņi uzmanami; tāpat darams ar seriņu zaru šānu zariņeem. Kokam normali augot attīstīties trešā seriņa, preteji gadījēnā jarīkojas pēc apraksta „skolas dārzā trešā vasarā“.

Kronim japeegreež noteikta uzmanība līdz trešās seriņas izaudzešanai, kad tas panākts, tad varēs pāriet galvenā kārtā us noteiktu zemes apstrādašanu un mēslošanu.

### Augļu dārzā otrā vasarā.

Mēsli sekli eerokami. Izkaisams ap katru ābeliti pa mārciņai superfosfatu. Katreiz pēc stipra leetus zeme ecejama.

Kroņa audzešanu varesim nobeigt, jo katrā ziņā kociņš būs tik tālu paaudzees, ka tam būs jau trīs seriņas. Kronis būs trīs zaru pakāpēs jeb seriņās. Pirmajā, zemākajā seriņā, peeci veenadā attālumā cits no cita ap koku apauguši veenlīdz stipri

pareсни zari. Otrajā — videji resni, un trešajā — teevi. Serijas stāvēs veena virs otras collas 20 zars virs zara pa lodei un, leekot leņķi par visu koka kroni: galotnei atdurotees pašā leņķī, seriju zareem japeeduras pee leņķa linijam. Tāds būtu normali audzis kronis. Un ar to pabeigta kroņa audzešana. Pee paša koka uz preekšu maz kas darams, vajadzīgā vērība būs peegreesta, ja nogreezsim pa nokaltušam zariņam un rudeņos noņemsim uzmanīgi augļus.

Kad nodomats audzet augstkronigus kociņus (sevišķi preekš ceļu malam), tad japotē pāra gadus vēlaku un kroņa zari, attistami tik tad, kad stumburs izaudzis vēlāmā augstumā. Līdz tam ap stumburu jaattista veenīgi īsee zariņi. Ja šee zariņi aug žuburaini, tad nogreež tos tik īsus, ka pee katra zariņa paleek pa veenām žuburam.

Vispārejs kroņa augstums japeņem ap divu pēdu augstumā; pee augstkronigeem kronis varetu sāktees ap sešu pēdu augstumā.

Beidzot kādu vārdu par augļu dārza apstrādašanu, mēslošanu, aizsargašanu no leekēžiem, semes platību un sagatavošanu.

### Augļu dārza apstrādašana un mēslošana.

Jauna augļu dārza zeme eedalaš divās daļās: zeme ap augļu kokeem, pāra pēdaš ārpus zaru linijas nosaucama par dārza zemi, visa pārējā par tīruma zemi. Līdz ar koku augšanu dārza zeme japaplašina un tīruma zeme jasašaurina. Dārza zeme uzturama melnā papuvē, bet tīruma zemē audzejami: kāposti, vīķi, kaņepes un sakņu augi.



Dārza zeme arama collas 2, tīruma zeme collas 18 dziļumā. Aršana izdarama rudenī. Agrā pavasari dārza zeme ecejama, tāpat vasarā pēc stipra leetus; tīruma zeme apstrādājama pēc auga prasībām. Visai zemei dodami ik pāra rudenus kūtsmēsli. Uzartai zemei ūzsējams katru rudenī pa maisam 30<sup>o</sup>/<sub>o</sub> kali sāls un pa 2 maiseem 15<sup>o</sup>/<sub>o</sub> tomas miltu uz pūraveetas. Čilizalpeters sējams maija un jūnija sākumā pa pūdam uz pūraveetas.

### Pret leekēžem.

Koki ar svaigi dzēstu kaļķu pulveri trīs reizes gadā jaapputina: lapu pumpureem brestot, un kad augļi aizmetušees. Pee lēna laika rītos, seedu pumpureem brestot, kad koki vēl rāsasvalgi, metot ar šķipeli kaļķu pulveri koka kronī, mēs izsargajam kokus no leekēžem un kaļķojam zemi. Ar kaļķu pulveri jaapputina viss koks: no celma līdz zaru spicem.



Alkanta - jama, gredham. - Jed. op. of  
Kron. Jret. natta - augļi sūpa.

Predam - lapa, vaj. dīģer, sari jai pūp.

### Drukas klūda.

15. lapas pusē 12. rindā jālasa:

lapu pumpureem breestot, zeedu pumpureem bree-  
stot un kad augļi aizmetušeas.

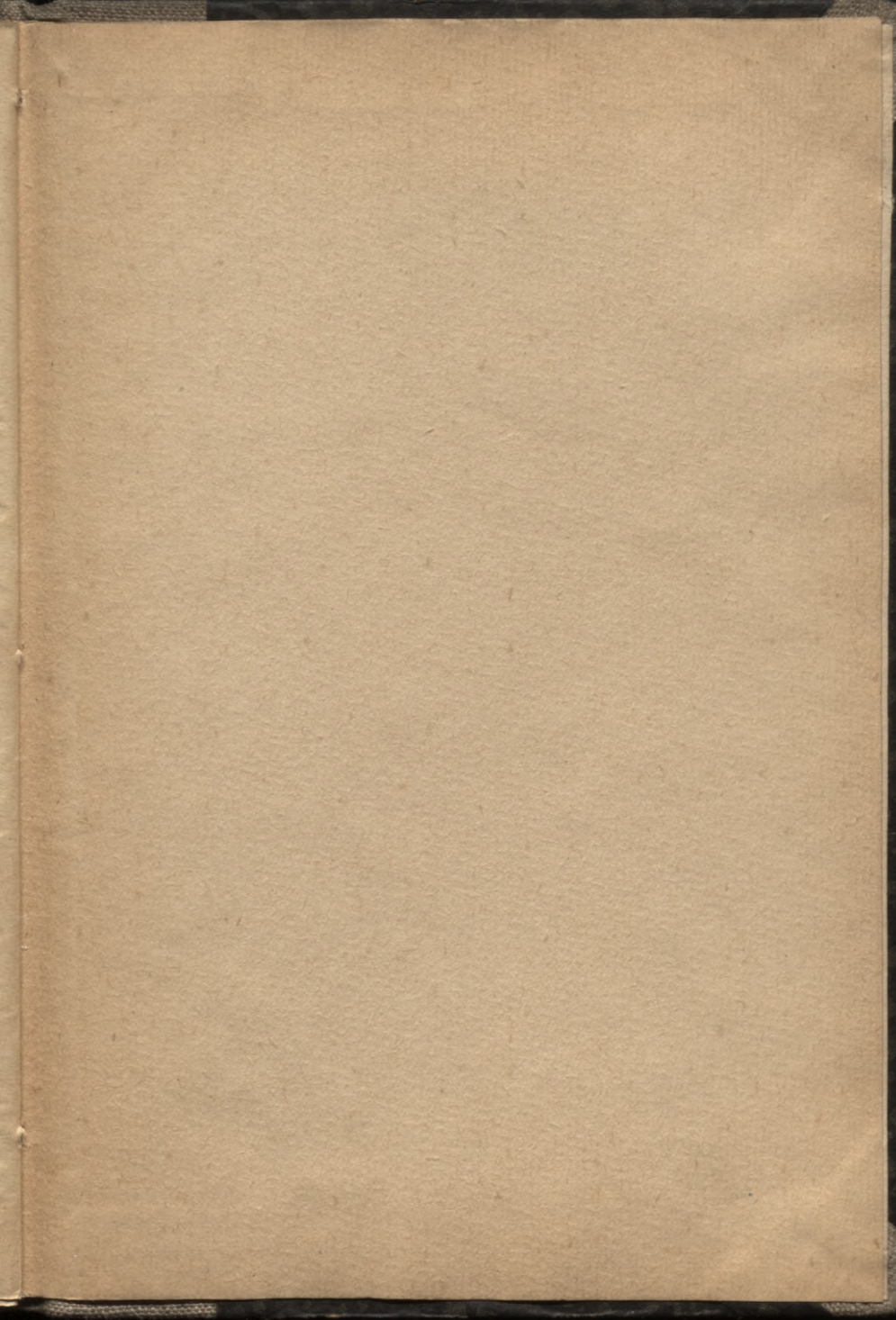
Sau spinum apgrasba  
atēfala  
W. H. H. H. H.

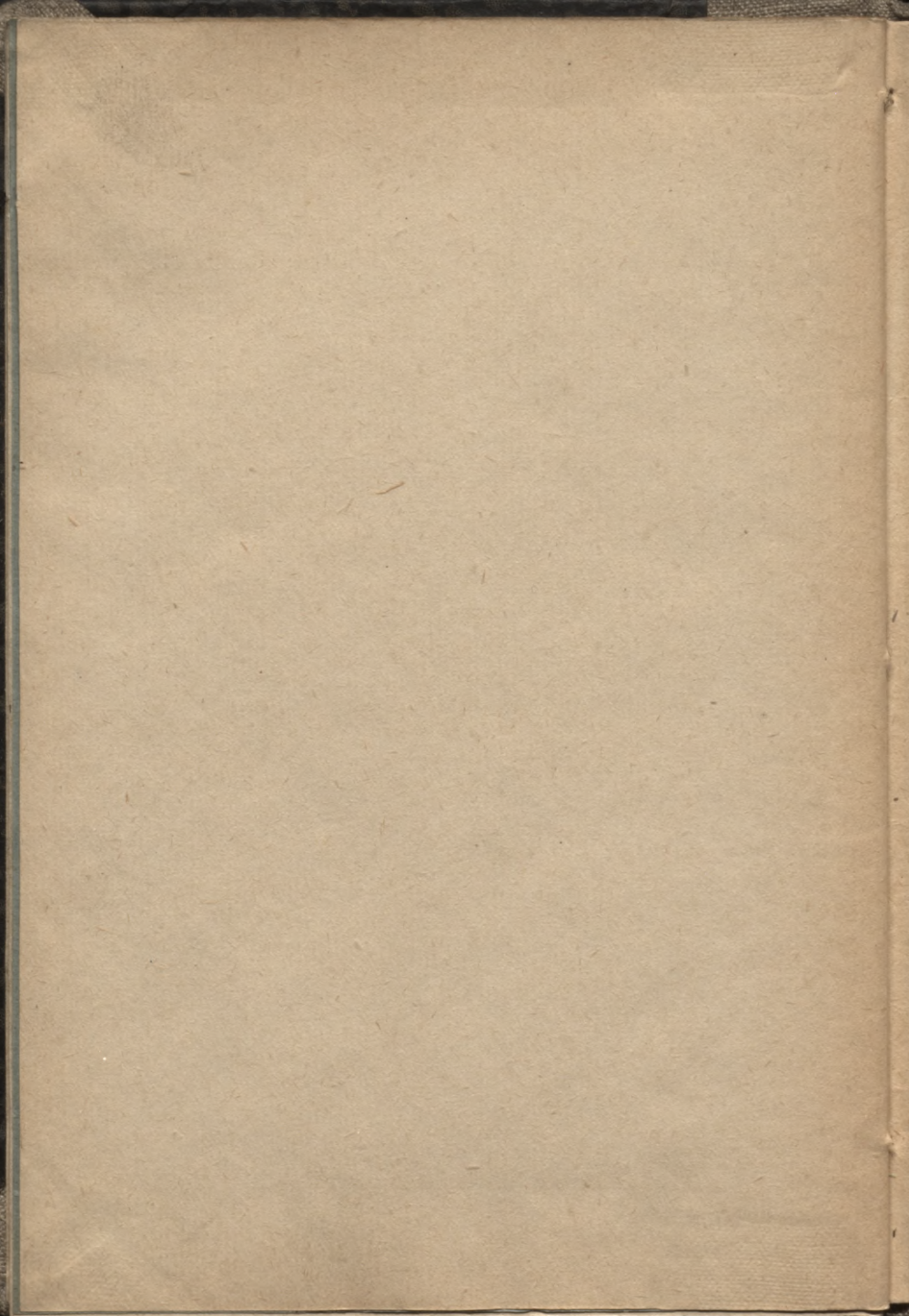
Lo. Lioo.

Knights - Way

10 kap.

La. 2100.





LATVIJAS NACIONĀLĀ BIBLIOTĒKA



0309065626