

90-1  
L 171

REINIS CUKURS

# Mazsalacas pilsēta un apkārtnē

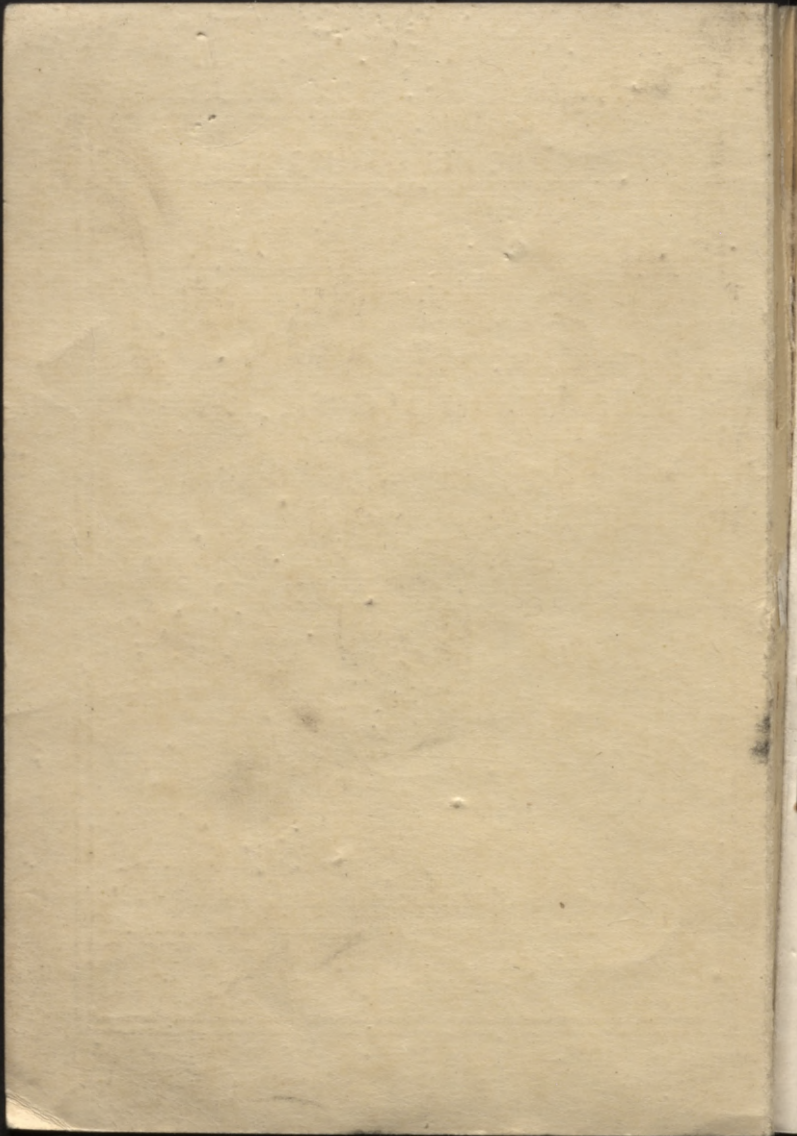
Īsa chronika un ceļvedis turistiem

Ar plāniem un fotografiskiem  
uzņēmumiem



Izdevusi Mazsalacas pilsētas valde

1940



90-1  
L 171

REINIS CUKURS

91

# Mazsalacas pilsēta un apkārtnē

Īsa chronika un ceļvedis turistiem

Ar plāniem un fotografiskiem  
uzņēmumiem



Izdevusi Mazsalacas pilsētas valde

1940

~~sf 77763 k (7)~~ ✓

MAZSALACI  
PILSĒTA UN APKĀRTE

MAZSALACI  
PILSĒTA UN APKĀRTE

Latvijas Valsts bibliotēka un informācijas centrs

Latvijas Valsts bibliotēka un informācijas centrs

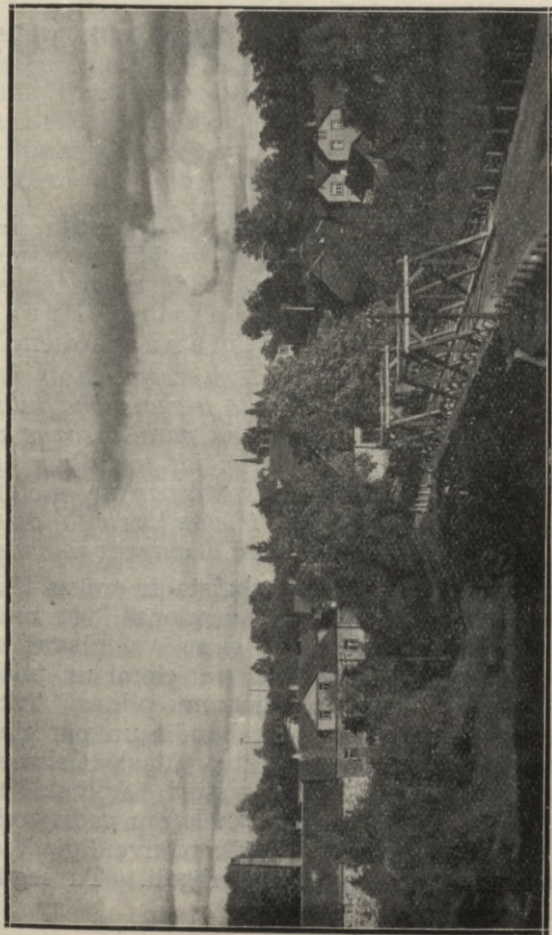
LATVIJAS VALSTS  
BIBLIOTĒKA

~~90-29-234~~

0309094003

A/S «ROTA» II spiestuve, Rīgā, Dzirnavu ielā 57 3728

0191



Mazsalaca

# MAZSALACAS APVIDUS

## *Vispārīgs apskats*

Veltot šo ceļa vadoni ne svešu zemju, bet gan mūsu pašu skaistumiem bagātās tēvzemes apceļotājiem, gribu to iesākt ar mūsu augsti cienītā Valsts un Ministru Prezidenta Dr. Kārļa Ulmaņa vārdiem:

*„Skaista ir mūsu tēvu zeme, visās malās un visos stūros tā ir skaistuma pilna. Ikkatrs, kas ir īsts un patiess savas zemes dēls, tas redz un jūt to tālīn un uz katrā soļa. Un skaistākā par visām citām malām ikvienam ir viņa dzimtā vieta, viņa tēva sēta, viņa dzimtenes novads.“*

Tiešām skaista, visur skaista ir mūsu tēvu zeme, vai augstienas, vai zemienas, vai mežs un birztaļas, vai upes un ezeri, vai pļavas un tīrumi, vai kāpas un jūra, vai ciemi un pilsētas, visas šīs vietas ir krāšņumu pilnas. Tikai vajaga tos mācēt saskatīt, baudīt un par tiem priecāties, atvērt acis, prātu, jūtas! Ceļinieki, Tevi aicina daudzi Latvijas stūri. Apmeklē no tiem šogad vienu un otru, nākamajam gadam trešo un ceturto, u. t. t., vislabāk plānveidīgi, Vidzemi, Kurzemi, Latgali, Zemgali. Tu iegūsi

daudz, izdaiļosi prātu un sirdi, atspirgsi miesīgi un garīgi. Šoreiz Tevi aicina Mazsalaca. Viņa Tevi saņems laipni, Tev rādīs savu pūru, Tu nebūsi vilies.

Mazsalaca pieder pie Ziemeļlatvijas viskrāšņākiem un dabas visapveltītākiem apvidiem. Ekskursanti un turisti jau no seniem laikiem atraduši Mazsalacu par vienu no pievilcīgākām vietām Latvijā. Dabas draugs šē atrod reti skaistus skatus un gūst sajūsmu un prieku par krāšņām dabas ainavām; jaunatnei atveras bagātīgi ilustrēta grāmata no dzimtenes ģeografijas, vēstures un dabas zinību nozarēm; zinātnieku un dzimtenes pētnieku pievelk senas aizvēsturiskas vietas, no virssegas atbrīvojušies zemes apakšieži, bagāta flora un fauna, vietējās garīgās un materialās kulturas dzīves īpatnības; svešumā aizgājušo iedzimto aicina šurp tēva mājas, bērņības, skolas un jaunības laika atmiņas; bet nogurušais pilsētnieks smels jaunus spēkus turpmākām dzīves gaitām un ciņām svaigā, dzidrā lauku gaisā un plašā brīvē.

Te teiksmainais Burtņieks ar savu Gaismas pili, te svētmeita Salaca ar saviem klinšu krastiem, te mūsu dzimtenes visvecākā apdzīvotā vieta, Riņņu kalna nometne, te dziļā, drūmā Velnala, te stāvais sarkanā klinšakmeņa brīnišķi

atbalsīgais Skaņais kalns, te veci sirmi dievozoli (Tūtera un Ceipja), te seni lībju pilskalni (2), senās cīņu vietas, plaša, ļoti skaisti izkopta kapsēta ar vairāku varoņu un tautas darbinieku atdusas vietām, te senā slavenā draudzes skola, te ģimnazija ar internatu atremontētā bij. Mazsalacas pilī, u. d. c. izcilus vietas.

## *Mosaukums*

Ar vārdu «Mazsalaca» apzīmē ne tikai pagastu un pilsētu, bet arī jau no visvecākiem laikiem visu plašo draudzi. Šī ir pēc sava apjoma liela draudze, pat viena no Latvijas vislielākām draudzēm, bet par «mazo» to sauc tāpēc, ka vārda devēja, Salacas upe, šē savā sākumā mazāka, nekā beigu tecē «Liel»salacā, kur tā Salacgrīvā pēc 80 km gara ceļa sniedz savas rokas Baltās jūras māmuļai. Vārds «Salaca» ir mantojums no agrāk šē mājjošās lībju tautas, kura priekš savas sakušanas ar latviešiem apdzīvoja šo apgabalu līdz pat Burtnieku ezeram (Astijervam). Chronists Latviešu Indriķis savās pirmziņās par Latvijas sākumiem Salacu sauc par «Saletsa». Nō šī lībju senvārda izveidojies ne tikai mūsu latviskais vārds «Salaca», bet arī vāciskais upes

nosaukums (Salis). Visi citi iztulkojumi, it kā vārds «Salaca» būtu saliktenis no vārdiem «sāls» un «acs», vai «sāls» un «lace», vai «sala» un «acs», nav nopietni ņemami.

Vispāri Mazsalacā, bet jo vairāk vēl uz jūras pusi, vēl tagad sastopami daudzi lībju vārdi gan vietu, gan ezeru un upju, gan uzvārdu, gan darba rīku, dzīvnieku u. c. nosaukumos, kā: Nurmiks, Nuķis, Lauris, Loja, Ore, Reikuls, Ķīris, Ķīrele, Īģe, Ramata, urga, airis, kaija, ķīsis, kunna (varde), jauda, roida, poisis u. d. c.

Mazsalacas draudzes, pagasta, bij. muižas un pilsētas vācu nosaukums «Salisburg» ir sastādījums no vācu vārdiem «Salis» (Salaca) un «Burg» (pils). Tā kā Mazsalacā nekad nav bijusi celta no vācu ienācējiem mūra bruņinieku ordeņa pils, kuru drupas rēgojas Latvijas daudzās citās vietās, tad piedevu vārdu — «burg» apvidus ieguvis no senās mūsu zemes pamatiedzīvotāju pils, kas stāvējusi uz vēl tagad labi uzglabājušamies pilskalna Salacas upes kreisā krastā, Skaņkalnes pagasta daļā, tieši pretim tagadējai Mazsalacas valsts ģimnazijai. Ka tas tā, to pierāda liecinieku izteikumi, kā tas redzams Vidzemes galma tiesas aktīs no 1678. g., sakarā ar Skulbergu (Kolberg) un Mazsalacas kungu īpašumu noteikšanu (Akte 38, l. p. 61.). «...īpaši ka baznīca tika turēta par bīskapa baznīcu, jo arī viņa savu vārdu «Mazsalacas pils baznī-

ca» ir dabūjusi no vecā apcietinājuma («Schantze») pie Salācas krasta, kas atrodas bīskapa robežās, pretim Falkenbergu muižai.»

Mazsalacas nosaukums krievu valodā ir darināts pēc vācu vārda, rakstot sākumā gan «Z», gan «S» burtu, kā: „Залисбург“ vai „Салисбург“.

## *Zemes sastāvs. Nodarbošanās*

Tuvākā un tālākā Burtnieku ezera apkārtnē, Burtnieku, Matīšu, Mazsalacas un Rūjienas draudzes pieder pie Latvijas višauglīgākiem apgabaliem, līdzīgi Zemgales līdzenumam, tikai ar to starpību, ka še klimats jau manāmi aukstāks un ziemeļnieciskāks. Visa šī apgabala aramais slānis sastāv pa lielākai daļai no smilšaina māla, ar melnzemes virskārtu, kas labi laiž cauri lieko augšūdeni dziļumā, bet sausā laikā ļauj apakšūdenim sūkties uz augšu.

Pēckara gados galvenā vērība tiek piegriezta ne tikai graudkopībai, bet it sevišķi arī lopkopībai. Senāk iecienītā linkopība un zirgu audzēšana, kas vairākus gadus bija atstātas novārtā, sāk atkal atplaukt. Ap mājām visur sastopami dārzi, bet tos vairāk kopj skaistuma dēļ un pašu vajadzībām. Vecsaimniecības samērā lielas, 200—300 un vairāk pūrvieta ap-

mērā. Tāpēc arī lielumlielais vairums māju ir viensaimniecības, reti kur 2 vai 3 saimniecību ēkas saceltas vienkopus lielākā ciematā. Māju nosaukumi tādēļ tiek lietoti tikai vienskaitlī, kā: Līcis, Apse, Vanags, Daugulis, Loja u. c., izņemot tos ciematus, kur pa vairākām saimniecībām kopā; šos dēvē daudzskaitlī, kā: Alkšņi, Meirāni, Kaktiņi, Blāķi u. t. l.

Mazsalacas pilsētas iedzīvotāji piekopj, kā jau pilsētās parasts, gan tirdzniecību, gan amatniecību, gan rūpniecību. Bet starp iemītniekiem arī daudz tādu, kas šurp sabēguši no laukiem. Tie parasti izmanto vasarā un rudenī steidzīgo darba laiku un strādnieku trūkumu lauksaimniecībā sev par labu, saceldami pārmērīgi augstas cenas gan naudā, gan graudā, lai varētu pavadīt nepatīkamus laika apstākļus un ziemu savās irētās istabelēs bezrūpībā. Šāda paraša tomēr nesaimnieciska, zemiturim kaitīga, strādniekam pašam neražīga. Tā kā atsevišķo namsaimnieku gruntsgabali diezgan paprāvi, 1—3 un vairāk pūrvieta lielumā, tad daļa pilsētnieku nodarbojas diezgan plašos apmēros arī ar dārzkopību, sakņkopību un augļkopību. Apstādījumu un dārzu kuplo koku un krūmu zaļais lapojums piešķīris Mazsalacai «Dārzu pilsētas» goda nosaukumu.

## *Apkārtnes ģeoloģija*

Kas attiecas uz vietējo zemes virsas izveidošanos, tad Burtnieku ezera apkārtnē un Salacas upes krasti sniedz daudz interesantas vietas. Ģeoloģiski īpatnēji ir Burtniekam abās pusēs līdzteku ejošie kalnu strēķi, līdz pat Valmierai un Gaujai, pazīstami ar nosaukumu «drumliņi». Šie ir 1—2 km gari kalnu vaļņi, kas paceļas 10—15 m augstāki par savu apkārtni. Par to izcelšanos domā, ka šļūdoņa apakšas lielos izkusuma tukšumos tapusi uz augšu uzspiesta pamatmorenas sajauktā masa, kas tam nokūstot palikusi pāri kā garš uzkalns, paceļoties virs saviem blakus nogulumiem.

Burtnieku ezera d. austr. malā, bet sevišķi Salacas abpusējos krastos vairākās vietās atsedzas vidusdevona sarkanā smilšakmeņa formācijas pamatiezis kā stāvas sarkanas klintis, bagātas alām (Bezdelīgu klintis, Skaņais kalns, Velna, Eņģeļu, Upura alas u. c.). Diluvialo un aluvialo nogulumu segti, devona ieži mūsu dzimtenē tikai retās vietās pienāk tuvu zemes virspusei, jo vispār tie guļ dziļi zem morenas smilšu, mālu, oļu un akmeņu slāņiem.

Pēcšļūdoņa pēdas gaiši redzamas Salacas senkrastos, kas augsti paceldamies abpus tagadējam upes ceļam to pavada no Burtnieku ezera līdz pat ietecei jūrā. Senkrasta atsta-

tums no vienām līdz otrām nogāzēm rāda, ka toreiz straumes bagātība ūdeņiem ir bijusi varēna un tās platums un dziļums liels. Senos piekrastes smiltājos var atrast diezgan dažādus silura laikmeta pārakmeņojumus, ko ledājs pārbīdījis šurp pa ceļam no Igaunijas z. novadiem.

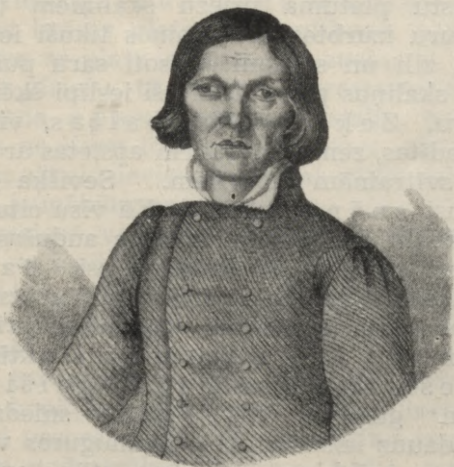
## *Etnografiskas ziņas*

Mazsalacieši, lai gan ieņem seno lībju apdzīvoto apgabalu un dzīvo tuvā satiksmē ar ziemeļkaimiņiem igauņiem, ir uzturējušies kā isti tīri latvieši, attiecoties gan uz valodu, gan apģērbu, gan ierašām, gan saimniecības, gan mājas un dzīves iekārtu. Mazsalacā un visā Burtnieku ezera apkārtnē runā visumā tīru un skaidru latviešu rakstu jeb literāro valodu. Zināms, bez apgabala īpatnībām gluži nepietiek. Viens otrs vārds, kā jau aizrādīts, uzglabājies vēl no seniem lībju laikiem. Kā provincialismi minami: akrimis (akmens), strepes (trepes), brede (bedre), stengas (stangas), ēmurs (āmurs), sviests (sviests), junkurs (sliēka) u. c. Vārdu galotnes «js» un «jis» izrunā kā «(j)š», piem., mācītā(j)š, skolotā(j)š, slaucītā(j)š, viņš sacijš (sacijis), stāstijš (stāstijis) u. t. l. Vienbalsiena darbības vārdu un to salikteņu nākotnes 1. un 3. personā lieto

īso galotņu vietā pagarinātas, par «īšu» un «īs», kā: es nācīšu, viņš nācīs (nākšu, nāks), sācīšu, sācīs (sākšu, sāks), racīšu, racīs (rakšu, raks), sniegs snidzīs (snigs), lietūs lijīs (līs) u. t. l. Ir arī laba daļa īpatnēju palamu un paŗunu, kas attiecas uz zināmiem atgadījumiem, zināmām personām, vietām vai mājām, kā arī labs krājums tipisku izteicienu.

Veci ļaudis zin stāstīt, ka vēl ap 19. g. s. sākumu mazzsalacieši valkājuši baznīcā ejot un godos īpatnēju tautas tērpu. (Par nožēlošanu tā tiešs paraugs vairs nekur nav atrodamš.) Sievietes valkājušas melnas krāsas kupli krokotus brunčus (lindrakus), kas, raugoties pēc valkātājas turības, sastāvējuši no 12 un vairāk olektīm vadmalas. Jaka šūta no baltas vai balti pelēkas vadmalas. Tā bijusi bez rokām (bezroce, kamzolis), ar lielu apaļu kakla izgriezumu, lai labi izceltos baltā linu krekla platā, garstūrainā, ar rakstiem izgreznotā apkakle. Jakas apakšdaļa bijusi iežmaugta un paplašinājusies virs brunču jostas pasmalkām krokām. Goda krekls sastāvējis viscaur no balta linu audekla. Tā rokas, kas sniedzās ārpus jakas, bijušas augšdaļā kuplas, bet dūru galā šauras, izrakstītas caurumiņiem. Darba dienas krekls izveidojies no 2 daļām, no smalkākas augšpuses un rupjākas pakulu audekla apakšdaļas, piešuves jeb pierietņa. Jaunavu iesvētamie brunči bijuši

vai nu kā parasts vienkrāsaini melni, vai arī svītraini, pie kam svītras sakārtojušās platākās baltās un dzeltenās un šaurākās



KRISTAPS KAKTIŅŠ

Garīgu rakstu sacerētājs

Dz. 1801. g. Mazsalacas Jaunkaktiņos,

† 1867. g. 19. nov. Pēterupes dr. skolā

zilās un dzeltenās vertikālās slejās. Gan kā brunču aizsargu, gan kā krāšņuma drēbes gabalu sievietes vēl nēsājušas spilgti dzeltenu priekšautu. Vēlāk melnu brunču

vietā valkāti arī rūtaini brunči. Rū-  
tis bijušas kvadratcollas lielumā, zilā un  
melnā krāsā. Īpatnējs bijis vaiņags.  
Tas ticis pagatavots no 2 leņķī savienotiem di-  
vu pirkstu platuma priežu skaliņiem (dēli-  
šiem), kuru izurbtos caurumiņos tikuši ievērti  
dzeltenī, zili un sarkani krāsoti saru pušķīši.  
Vaiņaga skaliņus piestiprinājuši ieslīpi šķērsām  
pār galvu. Zeķes nēsātas baltas, vilnai-  
nas, pašadītas, zem ceļa galiem apsietas ar paš-  
austām svītrainām prievītēm. Sevišķa goda  
rota bijusi snāne (villaine). Kā visu citu ap-  
ģērba gabalu drēbi mazsalacietes audušas pa-  
šas, tā arī snānes. To krāsa bijusi balta,  
vai pelēki balta; snānes malas greznoju-  
šas garas bārkstis. Snāni sasprauda priekšā  
uz krūtīm ar 1 vai 2 lielām sudraba saktīm.

Vīriešu uzvalks sastāvēja no gaiši pe-  
lēkiem gandrīz līdz ceļgaliem sniedzoša-  
mies, nedaudz iežmaugtiem, uz muguras viegli  
krunkotiem svārkiem, ar šauru, stāvu apkak-  
līti. Svārku kreisā daļa sniedzās tālu pāri uz  
labo pusi. Priekšā izcēlās 2 rindas perlamutra  
pogu, tāpat perlamutra pogas atradās virs ka-  
batu uzšuvēm un virs muguras krokām. Ūzas  
šuva no baltas vai balti zili svītrotas  
pakulu drānas; tās bija augšā stipri platas un  
krokainas, ar skroti apkārt, priekšā sapogāja-  
mas ar pašu darinātām diegu pogām. Stilbi  
lejas galā bija šauri, apakšā šķelti, lai ūzas uz-

velkot kājas tiem ietu cauri. Arī mētelis pagatavots no baltas vai pelēki baltas vadmalas, ko valkājot vairākas reizes apjoza ar garu svitrainu, galos bārkstainu, jostu. Vīriešu galvas sega bija vasarā augsta, melnas krāsas platmalu gardibene, bet ziemu jērenīca ar platu atloku, bez ausīm un širmja. — Kā vīriešu, tā sieviešu parastais svētdienu un ciema apavš bijušas pastalas, bet darbdiēnās no liepu lūkiem pītas vīzes. Ādas kurpes un zābaki ieviesušie tikai vēlāk, pieskaņojoties jaunākām parašām.

Mazsalacā valdošās krāsas, kā redzams, bijušas — baltā un pelēki baltā, melnā, zilā, dzeltenā. Tās pagatavojuši savām vajadzībām no dabiskām vielām iedzīvotāji paši.

No ēdieniem tiek vēl tagad plaši lietoti kami, kopā ar rūgušpienu, bet no dzērieniem, sevišķi vasarā, skābums. Jaunlaiku praktiskākie un noderīgākie darba rīki un mašīnas izspieduši no lietošanas senos spriguļus un kuļruļļus, sarvus un sietus, linu mīstīklas un brauktuves, koku tapu ecēšas, toļus, ķērnēs, rīksiles, piestas un stamapas, koka kausus un karotes, ratiņus un tītavas u. d. c. Uzglabājušies vēl spīļu arkli, ko lieto dārzu dobjū un kartupeļu lauku vagošanai. Par noderīgiem

izrādījušies un pēc kara ieviesušies no kurzemnieku bēgļiem pārņemtie garie redeļu vāģi. Rudeņos parastas ir labības kulšanas talkas, kur apmaiņus palīdz kaimiņš kaimiņam, rads radam.

## *Izglītība*

Izglītības ziņā Mazsalaca jau no sen laikiem ieņem izcilus stāvokli. Par to jāpateicas labi nostādītām skolām, sevišķi bijušai draudzes skolai, kur sākumā izglītību smēluši daudzi ievērojami zinātnieki, agronomi, ārsti, advokati, mācītāji, skolotāji, rakstnieki, muzikas mākslinieki un gleznotāji, kā arī valsts un sabiedriski darbinieki. Dievam žēl, šīs savā laikā slavenās mācības iestādes staltās telpas stāv tagad tukšas, jo grozījušos apstākļu dēļ tā savu darbību ar 1932./33. mācības gadu izbeigusi, apvienojoties ar Mazsalacas pilsētas 6-kl. pamatskolu. Tagad starp vietējām skolām izcilus vietu ieņem 1918. g. nodibinātā ģimnazija, sākumā kā vietējās skolu biedrības privatuzņēmums, bet no 1934. g. 16. sept. kā Mazsalacas valsts ģimnazija, kurai pievienota arī pilsētas 6-kl. pamatskola. No 1932. g. rudens semestra ģimnazija līdz ar pilsētas, tagad valsts pamatskolu, pārvietota bij. Mazsalacas pilī, ko Izglītības ministrija pārbūvējusi un iekārtojusi

par vienu no visskaistākām Latvijas skolām. Bez tam Mazsalacas draudzē vēl darbojas 1 pilna 6-kl. pamatskola (Mazs. pag. Līčos) un 7 pirmās pakāpes pamatskolas (Mazs. pag. Raganās un Rauskās, Skaņkalnē, Vecatē, Sēļos Zolta un Košķeles, un Idū). Bij. Košķelē, tagadējos Austrumos, no 1938. g. pavasara darbojas Lauku priekšstrādnieku skola ar 1-gadīgu kursu.

Mazsalacā jau no tautas atmodas laikmeta sākuma ir darbojušās dažādas un daudzas biedrības. Kā vispirmā no tām minama bij. Dziedāšanas b-ba, kas nodibinājusies dr. skolotāja P. Hincenberga vadībā jau 1872. gadā.

\*

Mazsalacas draudze bagāta vecām turīgām un izglītotām dzimtām, no kurām vairākas var uzrādīt plašu ciltskoku ar senču sarakstu jau no 17. g. s. sākuma. Viena no šādām izcilus dzimtām minama plašā Dauguļu ģimene. Viņas ciltstēvs Tenis jau minēts ap 1610. gadu kā Dauguļu mājas saimnieks. Viņa pēcnācēju skaits sniedzas daudzos simtos, kas izklīduši pa visu Latviju, Igauniju, bij. Krieviju un ārzemēm. Teņa dēla dēls Mārcis (sk. 24. l. p.) dāvina Mazsalacas baznīcai 1741. g. misīņa altara lukturi. Mārča dēla Jāņa pēcnācēji ir mūsu tautas pirmais grafiķis Augusts

Daugulis un rakstnieks-dzejnieks Kas-  
pars Daugulis, kura vectēvu, Vecmau-  
riņu saimnieku Kasparu, redzam augšējā uz-



#### KASPARS DAUGULIS

dz. 1774. g. 10. jūlijā Mazsalacas Daugulī,  
† 1855. g. 1. janvārī, Mazsalacas Vecmauriņā  
Rakstnieka un dzejnieka Kaspara Dauguļa vectēvs

nēmumā. No cita Mārča pēcnācēju zara ir cē-  
lies bij. Cēsaines dr. skolotājs Ādams  
Daugulis, kā dēls ir pazīstamais muzikas  
pedagogs prof. Arveds Daugulis. Tā-

pat no Mārča celma cēlies bij. tirgotājs Valmierā, Valmieras Latviešu biedrības līdzdibinātājs Kārlis Daugulis, kura dēls, provizors Nikolajs Daugulis izpilda jau vairākus gadus Mazsalacas pilsētas galvas un vecākā pienākumus (sk. 60. l. p.). Dauguļu cilts atvases Mazsalacā vēl sastopamas Lojas, Daugēnu, Purlauru u. c. mājās, kas uztur godam savu senču cieņu.

Kupla un Mazsalacā ievērojama tāpat ir Ores ģimene, ar senu ciltstēvu Ores mājās. Šī dzimta devusi skaņu māksliniekus, ērģeļu virtuozu un komponistu Ādamu Ori un pianistu-komponistu Hariju Ori, kā arī vairākus sabiedriskus darbiniekus, advokatus, ārstus u. c., kā tiesnieku Teni Ori, tirgotāju, sabiedrisku darbinieku Arnoldu Ori, acu ārstu Dr. Antonu Ori, ģimnazijas skolotāju Jēkabu Ori u. d. c.

Mazsalacā savā laikā bija slavena Kaužēnu dzimta, kuras šūpulis Kaužēnu mājas. Brāļi Kārlis un Ādams Kaužēni beiguši Tērbatas, Bonnas un Parīzes Sorbonnas augstskolas. Kārlis bijis kādu laiku pat Orleanas prinča audzinātājs, tad franču valodas virsskolotājs Rēveles ģimnazijā. Saimnieka Jāņa Kaužēna d. Kārlis beidzis Leipciņas filoloģisko institutu, bija Gorodecas ģimnazijas direktors.

Kaužēnu dzimtas tiešas atvases sieviešu līnijā ir kuģu kapteinis Krišs Melnalksnis, polarekspedīcijas dalībnieks no 1877.—1879. g., viņa dēls Dr. V. Melnalksnis, tāpat Melnalkšņu mājas saimnieka Jāņa dēli, rakstnieki un sabiedriski darbinieki Augusts Melnalksnis un Krišs Melnalksnis (sk. 62. l. p.).

No Pēkšēnu dzimtas mājas Pēkšēniem cēlušies arhitekts Konstantīns Pēkšēns un rakstniece Marija Pēkšēna, dzimusi Kalnmačos, kā arī darbinieks Latvijas radiofonā Oskars Pēkšēns.

Kaktiņu dzimtas šūpulis Vec- un Jaunkaktiņu mājās. Kristapa Kaktiņa attēls redzams 13. l. p., tuvākas atzīmes sk. 61. l. p. Viņa dēli ievērojami skolu darbinieki, Jānis Burtņieku, Mārtiņš Pēterupes dr. skolā. No šīs pašas dzimtas minams Dr. med. Jānis Alfrēds Kaktiņš, L. U. docents, medicīnas zinātnes pētnieks un zinātnisku rakstu sacerētājs.

Tālāk atzīmējamas Kirchensteinu, Kampusu, Muižnieku, Kundziņu, Zilpaužu, Ādmiņu, Saprāšu, Veides u. c. mazzalacīešu dzimtas, kas devušas tautai kuplā skaitā gan sabiedriskus, gan zinātnes lauka darbiniekus.

Sēļu pagastā sastopam kā plašāk pazīstamas ģimenes Hincenbergus, Tobī-

sus, Siktārus, Zoltus. Pēdējo slavu sevišķi izcēlis brīvības cīņu varonis Pauls Zolts (sk. 65. l. p.). Senāk tālu pazīstama bija tirgotāju Ruļļu ģimene, Lielruļļos. Slavens ārsts Rīgā bija Dr. Jānis Rulle.

Skaņkalnes pagastu vārdu godam izceļ «Ozolkalniešu mācītāja» un «Tēva draugu» autors, Vikšēnu māju saimnieks Kārlis Kalniņš. Viņa dēls Teodors ieņem atbildīgu vietu kā Latvijas piensaimnieku centr. savien. valdes pr-jis un direktors-riko-tājs. Kārļa otrs dēls Antons, agronoms, darbojas Valmieras lauks. skolā. Pazīstama ir Ārgaļu ģimene. Ievērojama ir Lejasmeirānu Ciru ģimene, rosīgi skolu un sabiedriski darbinieki ir virsskolotāji Atis un Anna Ciri. Arī Vecates pagasts bagāts centīgām ģimenēm. No Rimeikas Lejiņu dzimtas mums ir L. A. prof. agr. Pauls Lejiņš, no Strazdiņiem, tāpat L. A. profesors Dr. agr. Jānis Apsītis. Gāgaru māju Treimaņu ģimene rosīgi zemturi, no viņiem Arnolds Treimanis ilggadīgs nopelniem bagāts jaunatnes audzinātājs, bij. ģimnaziju direktors. Vecatenietis ir mākslinieks-gleznotājs Jānis Saukums, Sapatu mājās.

## *Vēsturiskas ziņas*

**Notikumi Mazsalacas pagasta un pilsētas dzīvē  
chronoloģiskā kārtībā.**

Tikpat Mazsalacas pagasta archiva, kā arī Mazsalacas draudzes baznīcas grāmatas ir liecinieku laikā, 1917. un 1919. gados, saplēstas un iznīcinātas. Ir uzglabājusies tikai daļa no draudžu chronikas, sākot ar 1834. g., dažas «Valtenbergu (Mazsalacas) muižas pagasta tiesas» spriedumu grāmatas, no 1821.—1864. g., gan ar pārtraukumiem, un «Valtenbergu muižas pagasta šņoru grāmata», no 1852.—1867. g.

Sekojošās ziņas savāktas un sakārtotas no dažādiem avotiem, galvenām kārtām no Valsts archiva, Rīgā, Slokas ielā 16, u. c.

### **1127. g.**

Baltijas vācu mācītājs un zinātnieks **A. V. Hupels** (1737.—1819.) stāsta (Topogr. Nachr. von Liv- u. Ehstland), ka 1127. g. sāmsalieši ar savu floti uzbrauc pa Salacu, Burtņieku ezeru un Rūju līdz Rūjienas pilskalnam, izlaupa pili un apkārtni un ar bagātu laupījumu atgriežas atpakaļ.

### **1224. g.**

Pēc Latviešu Indriķa chronikas (1180.—1227.), vācu katoļu garīdzniecības un bruņnieku ordenis, uzvarējuši latviešu un lībju ciltis ar varu un viltu, sadala 1224. g. pēc Kr. Ziemeļvidzemi tā, kā lībiešu zeme un d. daļa no Tālavas un vidus daļa no Latgalias piekrīt Rīgas virsbīskapam, bet apgabali ap Burtņieku ezeru, kā **Mazsalaca**, Rūjiena, Ērgeme, Burtņieki,

Trikāta, Valmiera, Cēsis un Gaujas kr. krasts līdz jūrmalai — bruņnieku ordenim. Mazsalacas apvidus līdz Salacas l. krastam nāk zem **Rūjienas novada fogta**, bet upes kr. krasts ar Ati un Matīšiem zem Burtņieku ordeņbruņnieka virskundzības.

### 1300.—1400. g.

Pēc archivu ziņām, Mazsalacas mūra baznīca celta 14. g. s. Tā piederējusi kā filiāle pie Rūjienas, tolaik katoļu baznīcas.

### 1528. g.

Šī 1528. g. 17. janvarī, Sv. Antonija dienā, top likti no ordeņmestra Voltera f. Pletenberga Mazsalacas muižas un pagasta pamati, dāvinot 7 latviešu zemnieku mājas **bruņniekam Vincencam f. Stēnam, bij. muižas apvidū.**

### 1547. g.

Mazsalaca top izlēpota **Balceram Falkenbergam**. No viņa muiža un pagasts manto 370 gadus ilgi lietoto latviešu nosaukumu «**Valtenberga**».

### 1570. g.

Hercogs Magnus dāvina **Ibdeni Heinricham f. Ungernam**, no kura šis īpašums tiek saukts arī par «Ungurmuižu». Pēc citiem dokumentiem **Ibdene** ir Nuķi. Atzīmējams, ka uz Ibdenes zemes atradās Mazsalacas draudzes baznīca un mācītāja muiža.

### 1571. g.

Poļu karalis Sigismunds II Augusts dāvina **Francim Blankenfeldam** Tilingenes jeb Cilingenes ciemu. Tas **Blankenfeldes** muižas sākums, kura atradusies ap Blanku, Dronu vai Vecmuižnieku mājām.

### 1678. g.

Mazsalacu iegūst zviedru karaļa Gustafa Ādolfa feldmaršals un Vidzemes ģenerālgubernators **Christers Horns**. Viņš piepērk Blankenfeldi un Ibdeni.

### 1682. g.

Mazsalacu un Ibdeni pārņem Zviedrijas kronis savā īpašumā uz **muižu redukcijas** likuma pamata. **Blankfelde** netiek atsavināta, tai no paša sākuma jau alodija (dzimtīpašuma) tiesības.

### 1711. g.

Mācītājs **Reisners** piemin, ka draudzē bijis arī **skolas nams**, 9 asis garš, 5 asis plats. Skola netikusi turēta, bet tā sauktais skolmeistars, **Fridrichs Neimanis**, tikai draudzes ķestera amatu izpildījis. 1831. g. Ibdenes māju sarakstā minēta «**Leite**» jeb «**Leišu**» māja, ar  $\frac{1}{4}$  arkla, ar piezīmi: agrāk skolas zeme, tagad atkal muižai pievienota.

### 1722. g.

Pēteris Lielais atdod muižas viņu bijušiem īpašniekiem. Mazsalacu līdz ar Blankfeldi atzīst par dzimt-muižām. **Ibdenes** publiskās mājas un **Skulbergi** (Skaņkalne) paliek **kroņa īpašumā**. 1701. g. 25 Ibdenes mājas skaitās pie Rūjienas Lielās muižas, bet 1723. g. sarakstos pievienotas atkal Ibdenei — Mazsalacā.

### 1724. g.

Mazsalacu un Blankfeldi nopērk no Horna mantiniekiem **Veinholds f. Felkersāms**.

### 1741. g.

Kroņa Ibdenes **Dauguļu** māju saimnieks **Mārcis** (lielais Dauguļu dzimtas ciltstēvs), dāvina Mazsalacas baznīcai kroņa lukturi, kas izmaksājis 30 dālderus. Šis lukturis vēl tagad pušķo baznīcas altāra daļu.

### 1773. g.

Uz ķeizarienes Katrīnas II pavēli top ierīkota draudzes **pirmā kopīgā kapsēta**. Līdz tam liķus raka baznīcas pagalmā, bet arī uzkalnos, mežos un krūmos.

### 1780. g.

Mazsalacas īpašnieks Georgs f. Felkersāms, Saksijas kūrfirsta sūtnis, ceļ jauno stalto 3-stāvu kungu namu, tagadējo valsts ģimnazijas ēku, «Klintspili».

### 1781. g.

Pēc mācītāja **Gustafa Bergmaņa** atzīmēm, draudzē vēl atrodas vairākas **upurvietas** zem svētiem kokiem. Vienu tādu svētu ozolu **Pantenē** viņš nocirtis pats, jo ļaudis baidījušies to aiztikt.

### 1782. g.

**Ibdene** no valdības nodota f. **Kampenhauzena** kundzei lietošanā pa viņas dzīves laiku. Pēc viņas pagastā radušies uzvārdi «Kampūži», vai «Kampusi».

### 1791. g.

Šī gada 26. dec. **Ibdeni** dabū kā dāvanu no ķeizarienes Katrīnas II grāfs Stakelbergs.

### 1793. g.

**Ibdeni** nopērk Georgs Felkersāms. No šī gada sākot, **Mazsalaca, Blankfelde** un **Ibdene** sastāda vienu kopīgu, nešķiramu īpašumu.

### 1804. g.

Ceļ no mūra draudzes **ķestera dzīvokli**, — Jaunates (tagad Skaņkalnes) daļā, uz Vilkastes mājas zemes, kura iemainīta pret jau minēto skolas zemi, Leišu māju, piederošu Ibdenei. Toreizējo ķesteri-priekšdziedātāju sauca **Holmu**. Tomēr skola vēl netiek turēta.

### 1808. g.

Draudzi piemeklē nikna **koleras sērga**. Tanī gadā nomirst 856 draudzes locekļi.

### 1821. g.

Ierīkota Valtenbergu (Mazsalacas) pagasta pirmā tiesas protokolu grāmata.

1824. g.

**Pagasta iedzīvotājiem top doti uzvārdi.** Saimniekiem gandrīz viscauri piešķir uzvārdā viņu mājas vārdus, kā Čukurs, Daugulis, Kaktiņš, Ore, Peida, Roska, Škoba, Talcis, Tīliks u. c. Citi izvēl paši sev uzvārdus, bet kas neapķērīgs, vai kas aizkaitinājis muižnieku, tam dod pat neglītus pievārdus.

1826. g.

Ķeizara Aleksandra I piemiņai par Vidzemes zemnieku atbrīvošanu no dzimtbūšanas **nodibina 1804. g. celtā ķestera mājā draudzes skolu.** Par dr. skolotāju ieceļ **Jāni Ķikuru**, kas jau no 1809. g. izpilda baznīcas priekšdziedātāja vietu.

1837. g.

Veckaktiņu saimnieks **Jānis Kaktiņš** un Jaunkaktiņu saimnieks **Kristaps Kaktiņš** uzaicina ļaudis nedzert brandvīnu u. c. reibinošus dzērienus. Tiem rodas daudz piekritēju, to starpā arī vietējais mācītājs **Fridrihs Ernsts Guleke.**

1838. g.

Mācītājs Fr. E. Guleke, Sēļu muižas īpašnieks landrāts barons Engelhards un 90 draudzes locekļu parakstas nelietot spirtu, brandvīnu, rumu, šelķinus, liķierus u. t. l. dzērienus, **tā nodibinot šinī apgabalā pirmo «sātības biedrību».** Šai biedrībai nikni pretojas apkārtējie muižnieki, jo nezeļ vairs viņu «brenģūži», un valdība biedrību drīz slēdz.

1841. g.

Vidzemē un Igaunijā **izceļas nemieri** neražas dēļ. Ļaudis dodas uz Rīgu pie valdības (gubernatora) pēc pabalsta. Tur noraidīti, tie griežas pie pareizticīgā bīskapa, kas tiem apsola zemi D. Krievijā, ja tie pārīes pareizticībā. Sākas plaši nemieri visā Vidzemē. **Bebros un Veselauskā** tiek izsaukti kareivji, kuri galvenos nemierniekus dzen caur «stroju», t. i. caur

1000—1500 vīru garu karavīru rindu, kur katram kareivim bija sodamais jāsit ar spieķiem pa kailu un asiņainu muguru.

**Mazsalacā** vasara pāiet mierīgi, bet rudenī sapulcējas ap 50 personu, kas grib arī iet uz Rīgu un lūgt, lai tiem dod «siltā zemē» kroņa zemi par lētāku renti, lai reiz tiktu vaļā no kungu smagām klausām. Bet no Rīgas un arī jau ceļā policija tos sūta atpakaļ. Mājā tos sagaida barga izmeklēšana. Tiesas komisija, sastāvoša no apriņķa deputāta Gustafa f. Numersa Idū, bruģu tiesas adjunkta grāfa Kārļa Sīverssa Košķelē un draudzes tiesneša f. Lōvisa Pantenē, sasauc Mazsalacas muižā simtiem ļaužu, tos tīcina 3 dienas un tad vainīgos nodod moku sodam, dzenot caur «stroju», ko izpilda izsauktie kareivji un kazaki. Šausamo, viņu vecāku, brāļu, māsu, sievu, bērnu un piederīgo vaimanas bijušas tik lielas, ka bijušas dzirdamas 2 verstis tālumā. Sodišana notikusi 1842. gada 29. janvārī. — Šī pati komisija izmeklēja un līdzīgi nosodīja 30. janvārī 9 personas Idū.

Daudzos iedzīvotājos rodas vēlēšanās Mazsalacu atstāt. **Izceļotāji** top visur ar prieku saņemti, jo mazsalacieši pazīstami kā labi zemkopji un saimnieki. Izceļo uz Alojū, Matīšiem, Rūjienu, Ārciemu, Skulti, Straupi, Mālpili, Lazdonu u. c., tā kā gandrīz pa visu Vidzemi sastopami daudzi seni mazsalacieši.

### 1852. g.

**Top atvērta pirmā pamatskola Mazsalacas draudzē, Skulbergos**, piešķirot skolai 7 dālderu zemes. Par skolotāju pieņem Cimzes semināra audzēkni Eduardu Rozenšteinu.

### 1853. g.

Kaimiņu pagastā Lielā Rūjiēnā top pārdotas 52 zemnieku mājas par dzimtu. **Iesākas latviešu gruntniecības nodibināšanās**. Viena dāldera cena 80—125 rubļi sudr.

1859. g.

Sv. sinods nodibina Skulbergos pareizticīgo draudzi.

1860. g.

Šinī gadā starp Mazsalacas pagastiem kā pirmie iepērk mājas par dzimtu kroņa Skulbergu (Skaņkalnes) saimnieki, caurmērā par 120 rubļu dālderī.

1861. g.

Mazsalacas pagasts liek pamatu savai pirmai pamatskolai Raganā. Rudenī to iesvēta. Kā apkārtceļojošs skolotājs tiek minēts Spricis Tiliks no Siparu mājām. Pēc viņa darbojas rakstnieks un dzejnieks Kaspars Daugulis no Vecmauriņiem.

1862. g.

Mazsalacas muižu un pagastu pārņem no saviem brāļiem un māsām savā īpašumā barons Arnolds Fītinghofs.

1858.—1864.

Mazsalacas pagastu izmēro (Mērnieku laiki). Izmērīšanas iemesls: starp mantiniekiem noteikt muižas vērtību, kā arī, lai varētu pārdot vaku jeb klaušu zemi, kā valdība un dažas muižas to jau sākušas darīt.

1864. g.

1864. g. augusta mēnesī jaunais Mazsalacas muižas īpašnieks pārdod visu savu zemnieku klaušu zemi, 135 ciematus, par dzimts īpašumu. Mājas iepērk gandrīz visi to līdzšinējie īpašnieki, izņemot 14, kuriem uzteic kontraktus. Iepirkšanas cena no 100—150 rubļu sudr. dālderī, piemēriģa. Dažus gadus vēlāk citi muižnieki savu zemi pārdeva no 200—300 rubļu sudr. dālderī, un pat dārgāk.

Pēc gruntniecības ievēšanas mazsalacieši redzami uzplaukst. Ceļ jaunus ērbērgus un saimniecības ēkas, uzlabo laukus un pieliek lielas pūles savu bērnu tā-

lākizglītošanā. Ļaudis rodas pašapziņa, pašcieņa, dzīves un darba prieks. Sākas tautas atmodas laikmets.

### 1864.—1867. g.

Sāk apbūvēties jauniemērotie gruntsgabali pie Prāmjā un Baznīcas krogiem un pie Rūjienas un Pērnavas ceļu krustojuma, radot pirmos sākumus Mazsalacas biezi apdzīvotai vietai, «pilsētiņai».

### 1865. g.

16. septembrī, Mazsalacas muižā pie pagasta tiesas sapulcējušies 147 vietējie saimnieki **nodibina Savstarpēju ugunsapdrošināšanas biedrību**.

### 1867. g.

Iegūstot no muižas vienu no jauniemērotiem gabaliem nodomātam Mazsalacas miestam, **pagasta sabiedrība liek š. g. pavasarī pamatu savam jaunam pagasta namam**, koka celtnei.

Tā paša 1867. g. vasarā tiek celts jaunais **aptiekas nams**, pirmā ķieģeļu celtne jaunā pilsētiņā. Toreizējais aptiekas īpašnieks ir provizors Oskars Brēms.

### 1868. g.

Šis gads visā Latvijā stāv ļaužu atmiņā kā «**sausais gads**». Lietus nelīst no maija līdz oktobrim, vispārīga neraža, biežas mežu degšanas, gaiss dienu no dienas karsts, dūmākains, izceļas ļauna lopu liesas sērga. **1868. g.** Mazsalacas muižas īpašnieks liek pār Salacu celt līdzšinējā prāmja vietā **pirmo braucamo tiltu**, ar koka virsdaļu uz akmens stabiem. Pārbraucējiem par tā lietošanu jāmaksā tilta nauda no 3—5 kap. sudr., raugoties pēc vezuma smaguma.

### 1870. g.

No pagasta top iesniegts valdībai lūgums ar daudz parakstiem, lai arī zemnieku priekštāvjiem dotu tiesību piedalīties muižnieku landtagos, kas izspriež zemes vajadzības, līdzīgi kā «zemstves» Krievijā. Ie-

sniegumam nav panākumu. Plaisa starp zemniekiem no vienas un muižniekiem no otras puses top arvien lielāka.

### 1873. g.

Dziedāšanas biedrības **vīru koris** P. Hincenberga vadīts iegūst I Latviešu vispārīgos dziesmu svētkos no 26.—29. jūnijam Rīgā **I godalgu**, lielo sudraba karoga kāta liru. Tā tagad Valsts muzeja īpašums.

### 1877. g.

Rudenī iesvēta jauncelto stalto ķieģeļu 2-stāvu **draudzības skolas namu**. Ar šo gadu draudzes skolā sāk strādāt 4 skolotāji, 3 vīrieši, 1 sieviete.

### 1888. g.

Nodibinās **Mazsalacas labdarības biedrība**, kas rosīgi darbojas līdz 1899. g., kad tās vietā stājas **Mazsalacas saviesīgā biedrība**.

### 1890. g.

18. aprīlī tiek likts pamats **jaunai baznīcai**. 1785. gada piebūvi (5 asis) un torni noplēš, atstājot tikai veco daļu no 14. g. s. Jauno baznīcu ceļ latviešu būvuzņēmējs **Jānis Brauns**, gotiskā stilā, ar 60 m augstu torni. Celtnes izmaksā 22.000 rubļu sudr.

### 1893. g.

Nodibinās 2 darbīgas biedrības: 1) **Mazsalacas krājaisdevu sabiedrība** un 2) **Mazsalacas brīvprātīgo ugunsdzēsēju biedrība**.

### 1895. g.

Daudzas mazsalaciešu strādnieku ģimenes, sevišķi graudnieki, pārdod savu iedzīvi un **izceļo uz Ufu**, kur uz labiem noteikumiem no valdības top piedāvāta zeme.

### 1897. g.

Pareizticīgo archibīskaps iesvēta pamatus Skulbergu

jaunceļamai **pareizticīgo baznīcai**. Celtne izmaksā 12.350 rubļu sudr., kurus dāvina cars Nikolajs II.

### 1899. g.

**Pēc 40 gadu ilgas kalpošanas draudzei no amata atstājas dr. skolotājs un ērgelnieks Pēteris Hincenbergs.** Viņa vietā konvents ievēl Cimzes seminara audzēkni **Reini Cukuru**, kas še jau darbojies no 1887.—1891. g. un atkal no 1894. sākot.

### 1901. g.

Zemnieku lietu komisari **sāk apvienot mazākos pagastus ar lielākiem**, lielākās vienībās: Mazsalacas un Mazsalacas mācītāja pagastus — par Mazsalacas pagastu, Sēļu, Pantenes, Koškeles pag. — par Sēļu pagastu, Skulberģu un Jaunates pag. — par Skulberģu, tagad Skaņkalnes pagastu.

### 1901. g.

Pār Salacu pie dr. skolas uzceļ dr. skolotājs R. Cukurs ar paša un savāktiem līdzekļiem jaunu **kājnieku tiltu**, uz stipriem cementa stabiem, kas izmaksā 1000 rubļu sudr. Kad kara gados tilta koka daļas sabrūk, tās 1922. g. atjauno Latvijas valdība. 1939. g. tilts atkal sakrīt un līdz tā atjaunošanai Salacas l. krasta iedzīvotāji šķirti no sava bij. skolas nama.

### 1903. g.

Sāk sekmīgi darboties jaunatklātā **Mazsalacas lauksaimniecības biedrība**.

### 1905. g.

**Šis ir lielu nemieru gads.** Krievu flotes nogremdēšana pie Cusimas salas, neveiksmes uz sauszemes un neizdevīga miera noslēgšana ar Japānu, saceļ visā Krievijā nemieru vētru. Krievu valsts vara liekas sabrukusi. Uzliesmo vairākos apvidos revolūcija. Arī Latvijā. Te nemieru cēlonis: muižnieku feudalās neierobežotās tiesības, netaisnā zemes un nodokļu sa-

dalīšana, valodas un ticības apspiešana, pārkrievošana u. c. Sevišķi plaši nemieri saceļas pēc 17. oktobra (v. st.) manifesta, kas atļāva noturēt sapulces un iesniegt valdībai peticijas. Sākumā sacelšanās un sajūsma ir vispārīga, bet no tās sāk daļa tautas atkrist, kad ļaužu slāpes pēc brīvības sāk izmantot savā labā socialdemokrātu aģenti. **Mazsalacā** kā tāds ierodas no Rīgas **Krišjānis Bočs**. Tas nodibina «**rīcības komiteju**» un kā pretspēku «**melnai sotņai**» un valdības karaspēkam «**tautas miliciju**». Kā atceltas tiek izsludinātas visas valdības iestādes, bet to vietā izvēl vietējās pārvaldes. Uz muižnieku pieprasījumu valdība izsūta decembra mēneša beigās daļu armijas, «**soda ekspedīciju**». Viena šīs ekspedīcijas daļa ar lielgabaliem un patšautenēm no Valkas un Rūjienas pienāk Mazsalacā 23. decembrī. Tā nošauj 2 nemierniekus no Sēļiem, sagūsta ap 20 kustības dalībnieku un sadedzina vairāku sapulču runātāju mantu un 1 saimniecību. Bet aizejot karaspēkam, sekojot muižnieku un soda ekspedīcijas dotam paraugam, no jauna sapulcējušies nemiernieki **27. dec. nodedzina Mazsalacas lielo pili un alus brūzi līdz ar noliktavām**. Zinams, ka atkal atgriežas soda ekspedīcija un atkal notiek vēl plašāki aresti. Šoreiz nošauj 5, sadur 2 un moca 1 personu. Daži kustības dalībnieki glābjas mežos vai aizceļo no dzimtenes uz ārzemēm.

### 1908. g.

1908. gadā no 18.—24. oktobrim Rēvelē (Tallinā) **iztiesā Mazsalacas 1905. g. revolucionārās kustības apsūdzību**. No cietuma atvestas 42 personas, izsaukti vairāk kā 100 liecinieku. No apsūdzētiem notiesā uz nāvi 8, spaidu darbos 8, pārmācības namā 7, korekcijas namā 1, attaisno 18. Šo spriedumu apstiprinot, ģenerālgubernators **Mellers-Zakomeļskis** 7 nāves sodus pārvērš mūža spaidu darbos, izpildot šo sodu tikai pie 1 (Boča). Tā tad Mazsalacas brīvības kustībā

pavisam nošauti 7, pakārti 1, spaidu darbos notiesāti 15, pārmācības namā 7, korekcijas namā 1, sadurti 2, mocīts 1, viskopus sodītas 34 personas.

### 1909. g.

Līdzīgi kā 1895. g. uz Ufu, tā tagad dažas vietējās strādnieku ģimenes **aizceļo uz Omsku un Toboļsku**, kur kr. valdība izdod zemi uz atvieglotiem noteikumiem, 6 gadi bez rentes un brīvu ceļu turp.

### 1910. g.

**Nodibinas Mazsalacas piesaimnieku sabiedrība**, kuras galvenais ierosinātājs Vecvīkšēnu saimnieks, sabiedrīks darbinieks un rakstnieks Kārlis Kalniņš.

### 1911. g.

Iesvēta baznīcā **jaunās ērģeles**, ko būvējusi Valkera firma Ludvigsburgā. Tās izmaksājušas 4870 rubļu sudr.

Top iesvētīta arī jaunā **Raganskolas ēka**, 2-stāvu koka nams.

### 1915. g.

Draudzē ievēl pirmo latviešu tautības mācītāju **Edgaru Hasmani**.

Vācu karaspēks ieņem Kurzemi un Zemgali līdz pat Daugavai. Kurzemē iesākas **bēgļu laiki**. Daudzi kurzemnieki apmetas arī Mazsalacā.

### 1917. g.

Mazsalacā novietojas 3 mēnešus, no aug. līdz nov., **Turkestanas bataljons** atpūtai un rezervē. Lieliniekiem ienākot tie aizbēg.

**No dec. 1917. līdz febr. 1918. g.**

#### I. Lielinieku laiks Mazsalacā.

Latvijā varu sagrābj savās rokās «**Iskolats**» (Ispolņikelnij komitet v Latviji). Sāk vajāt turigos pilsoņus un inteliģenci. Sagūsta mācītāju Hasmani un dau-

dzus citus; ap 40 personu ved uz Valku tiesāšanai un sodīšanai. Bet vāciem strauji ieņemot Rīgu un Vidzemi, lielinieku vadoņi steidz bēgt pār robežu un gūstekņi Valkā laimīgi atbrīvojas.

## Vācu okupācijas laiks.

1918. g.

no febr. — dec.

Vācu kareivju un virsnieki ienāk Mazsalacā 22. febr. Tie ieved stingru režīmu. Vajā un soda komunistus un to piekritējus. **Mazsalacu pārdēvē par miestu, piešķirot tam miesta tiesības ar savu pašvaldību, to atšķirot no pagasta.** Par miesta vecāko apstiprina tirgotāju **Jāni Zariņu.**

Mazsalacas skolu biedrībai laimējas dabūt atļauju atvērt miestā **ģimnaziju**, pat ar latviešu valodu kā mācības valodu.

1918. g.

18. novembris.

**Krievijas un Vācijas sabrukums** rada izdevīgus apstākļus tam notikumam, par kuru latvju tauta ilgi, senāk un tagad, sapņojusi, cīnījusies un varonīgi asinis lējusi, t. i.

**Latvijas neatkarīgās valsts nodibināšanai, ko proklamē 18. novembrī 1918. gadā.**

Rīgā, Nacionalā teatrī, daudzu sapulcējušos klātbūtnē, jaunsastādījusies **Tautas Padome** pasludina Latvijas valsts patstāvību un neatkarību. Tā ieceļ par **pirmo Ministru Prezidentu Kārli Ulmani.** Bet jaunai valdībai smagi uzdevumi un grūtas cīņas vēl priekšā: 1) no jauna ar lieliniekiem, 2) ar vietējo landesvēru un valstsvācu dzelzsdīvīziju, 3) ar Bermonta krievu vācu bandu.

1919. g.  
no janv. — maijam.

## II. Lielinieku laiks Mazsalacā.

Vāciem strauji aizejot, jaunā Latvijas valdība vēl nepaspēj tik ātri noorganizēt jaunu, latviešu pašu armiju. Visā zemē atkal virsroku ņem daļa Krievijas lielinieku vienkopus ar vietējiem lieliniekiem. **Mazsalacā tie ienāk 7. janvarī.** Daudzi turīgākie un inteliģentākie pilsoņi aizbēg gan uz Igauniju, gan Rīgu, gan citiem drošākiem apvidiem. Daži slēpjas arī mežos.

### Igauņi 1. reiz Mazsalacā.

**Lielinieku briesmas draud arī Igaunijai.** 1. februārī igauņu un somu pulki lieliniekiem atņēma Rūjienu. Igauņiem sākumā izdodas tos padzīt arī no Mazsalacas, bet drīz tiem atkal jāatkāpjas, jo lieliniekiem pienākuši palīgspēki.

Tad iesākas lielinieku terors. «**Revolucionarais tribunāls**» notiesā vairāk kā 60 mazsalciešus uz nāvi, tos gan uz vietas, gan ceļā uz Valmieru vai Valku, vai cietumos Valmierā, Valkā vai Rīgā, nošaujot.

Bet tautā mostas pretpēks. Uz valdības ierosinājumu **Tērbatā nodibinas Jorģa Zemitana vadībā I Valmieras pulks un Rūjienā, Ķirbēnos, notiek 27. un 28. februārī apkārtējo pagastu brīvprātīgo mobilizēšanās.** Tanī piedalās arī daudzi mazsalacieši, sevišķi jaunatne. Lielinieki tiek sakauti pie Rūjienas, Virķēniem un Idus.

### Igauņi 2. reiz Mazsalacā.

Aprīļa un maija mēnešos abpus Salacas upei iesākas 8 nedēļu ilgs abpusējs **pozīciju karš.** Bet gūstot latvju jaunradītām atsevišķām karaspēka daļām uzva-

ras gan Kurzemē un Zemgalē, gan d. Vidzemē, maija mēn. beigās lielinieki steidzīgi laižas uz austrumiem, uz Latgali un Krieviju. No igauņu karaspēka Mazsalacā pie Salacas krīt 4 kareivji; 1 no tiem aizved uz dzimteni, 1 aprakts vietējos kapos, bet 2 paglabā atsevišķi viņu krišanas vietā. Tiem vēlāk vietējie aizsargi uzceļ turpat Salacas krastmalā skaistu kapa kalniņu.

1920. g.

8. aprīlī.

Šī gada 8. aprīlī Mazsalacas tautas sapulcē sakarā ar satversmes sapulces delegātu vēlēšanu Valsts un Ministru Prezidents Kārlis Ulmanis, toreiz kā Ministru Prezidents, runā par jaunās valsts pamatlikumu sastādīšanu un to saturu. Runātāju tribīne celta lejas pilsētā, pie Mušperta nama, goda vārtus pie tilta pār Salacu ceļ Mazsalacas pagasta valde (sk. 37. l. p.). 7. augustā top nospraustas **miesta robežas**. Tam piešķir no bij. Mazsalacas muižas zemes 150 pūrvieta. Miestā 85 namsaimnieki, dzīvokļu 298, balstiesīgu vēlētāju 620.

1921. g.

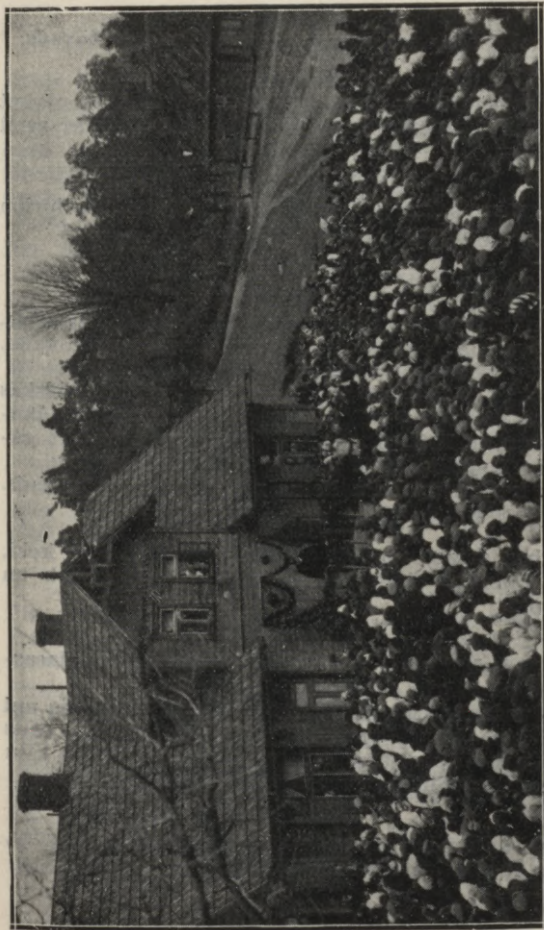
Miestā nodibinas **aizsargu nodaļa**. Tanī iestājas 40 biedru.

1922. g.

Miesta dome vienojas ar **Ed. Svīki**, kas uzņemas uzstādīt miestā 9 vietās **elektriskas lampas** ielu apgaismošanai.

1923. g.

Miesta dome iesniedz lūgumu satiksmes ministram **celt nākotnē būvējamā dzelzceļa staciju** miesta robežās un dāvina šai vajadzībai zemes gabalu «**Dzirnavu purviņa**» tuvumā.



Valsts un Ministru Prezidents KĀRLIS ULMANIS runā tautas sapulcē 8. aprīlī 1920. g. no  
tribīnes pie Mušperta mājas, Mazsalacas lejas pilsētas daļā

1924. g.

Mazsalacā nodibinas **Mazsalacas 6. Vanagu novads.**

1925. g.

Dome iegūst **miesta namu**, Pērnavas ielā 4, to pērkot no Pikātu saimnieka Zariņa par Ls 4600, līdz ar zemi un piebūvi.

1926. g.

Top izgatavots miesta apbūves plāns, ko apstiprina iekšlietu ministrs 4. febr. 1927. g.

1928. g.

11. febr.

**Iekšlietu ministrija** piešķir miestam pilsētas tiesības. Ievēl jaunu pilsētas domi, bāriņu tiesu, skolu valdi. Pirmais pilsētas galva **Kārlis Vilks.**

**Izbeidzoties līgumam** ar Ed. Svīķi par elektriskās enerģijas piegādi pilsētai, pilsētas valde noslēdz jaunu līgumu ar K/S. «P. Raiskas mantinieki» uz 12 gadiem, no 1. jūlija 1928. g. līdz 1. jūlijam 1940. g.

1928. g. ir ilgu un lielu lietus plūdu un neražas gads.

1928.—1929. g.

Ziema bez sniega un ļoti auksta. Izsilst augļu koki, ābeles, plūmes, ķirši, bet zemākās vietās lauku un meža koki.

1930. g.

**Saeima izdod likumu** par Rīgas-Limbažu-Mazsalacas-Rūjienas platsliežu dzelzceļa būvi.

1930. g. vasarā **Latvijas valdība** ceļ pār Salacas upi jaunu tiltu, bijušā pagaidu tilta vietā, kas celts 1919. g. vasarā pēc tam, kad igauņi 1868. g. celto tiltu bija saspridzinājuši, aizsprostojot ceļu lieliniekiem.

1931. g.

Šī gada 16. aprīlī ievēl par pilsētas galvu provizoru, aptiekas īpašnieku **Nikolaju Dauguli.**

1934. g.  
15. maijs.

Naktī no 15. uz 16. maiju 1934. g. notiek valsts apvērsums. Ministru Prezidents Kārlis Ulmanis un kara ministrs ģenerālis Jānis Balodis izsludina valstī kara stāvokli, atlaiž Saimu, slēdz visas politiskās partijas. Visu varu valstī pārņem Ministru Prezidents Kārlis Ulmanis un viņa iecelts ministru kabinets. Ieved autoritaru valsts pārvaldes kārtību.

Par Mazsalacas pilsētas galvu iekšlietu ministrs V. Gulbis ieeļ līdzšinējo — Nikolaju Dauguli, bet par valdes locekļiem — Aleks. Liepiņu un Jēk. Mūrnieku, revīzijas komisijā — J. Lauzni un Arn. Lūkinu. Jau nā pilsētas valde stājoties amatā nosūta telegramas: **Ministru Prezidentam Kārlim Ulmanim:** «Uzņemdamies vislatviskākās pilsētas pārvaldību, pateicamies Jums kā īstam latvietim par veikto lielo tautas vienošanas darbu. Lai tas nestu svētību paaudžu paaudzēm!» **Iekšlietu ministram V. Gulbim:** «Uzsākot darbību, pateicamies par dāvāto uzticību un apsola mies ziedot savus spēkus un zināšanas par labu pilsētai un valstij.»

1935. g.

Pie pilsētas valdes nodibinās «**Turisma veicināšanas komiteja**», lai izceltu Mazsalacu kā turistu un vasarnieku apmeklēšanas vietu.

Pilsētas valde ar domes tiesībām nolemj nodot 1,18 ha lielo pilsētas **sporta laukumu bez atlīdzības uz 50 gadiem 8. Valmieras aizsargu pulkam.**

1935. gadā notiek **Vispārīgā ļaužu skaitīšana valstī.** Pēc tās Mazsalacas pilsētā 1492 iedzīvotāji, no tiem 631 vīrietis, 861 sieviete.

Ar 1935. g. rudeni sākot, Mazsalacā sāk noturēt **mier tiesas sēdes**, ierodoties miertiesnesim no Rūjienas.

1935. g. pavasarī izbūvē gar Rīgas, Baznīcas un Pasta ielām cementa ietnes.

### 1936. g.

30. jūnijā top no valsts Heraldiskās komitejas apstiprināts **Mazsalacas pilsētas ģerbonis**. Vairoga apakšā Salaca, virs tās tilts, vidus un augšfonā slīpu meln-balt-melnsvītru lauks ar 3 zvaigznēm.

1. novembrī top atņemta no būvuzņēmēja P. Plūmes jaunceltā **pilsētas lopkautuve**. Tās izmaksa 20.000 ls.

### 1937. g.

Maija mēnesī **top iesvētīta jaunā pilsētas kapsēta**, pilsētas meža gabalā pie Jaunsilmačiem, Salacas kras-ta tuvumā.

1937. g. vasarā Šoseju un zemes ceļu departaments izbūvē par šoseju **Pērnavas ielu**, bet Dzelzceļu virs-valde **izbūvē jaunu ceļu** no Pērnavas ielas līdz jau-nai Mazsalacas stacijai.

### 1937. g.

1937. g. 9. oktobrī **top svinīgi atklāta jaunā dzelzceļa satiksme starp Rīgu-Limbažiem-Aloju-Mazsalacu**. Pie pagaidu stacijas goda vārti ar uzrakstu priekš-pusē: «**Sveicam Mazsalacā,**» bet otrā pusē:

«Tālu, tālu es redzēju  
Spīdam gaišu uguntiņu,  
Nu redzēju aiz vārtiem,  
Stāvam melnu kumeliņu.»

Satiksmi atklāj dzelzceļu galvenā direktora v. i. **E. Dravnieks**, piedaloties daudz viesiem no Rīgas un apkārtnes un lielam vietējo iedzīvotāju skaitam. Svētrunu notur mācītājs **A. Skrodelis**, bet notikumam piemērotus vārdus teic pilsētas galva **N. Daugulis**. Nosūta pateicības un padevības telegramas **Valsts un Ministru Prezidentam Kārlim Ulmanim**, kara mi-

nistrām ģeneralim J. Balodim, iekšlietu min. V. Gulbim un satiksmes min. B. Einbergam.

Jaunais dz. c. dzelzsbetona tilts pār Salacu 50 m garš, 16 m virs Salacas līmeņa, celts no būvuzņēmēja L. Neiburga, izmaksā 150.000 ls; 1 km dz. c. līnijas, neieskaitot sliežu vērtību, izmaksājis caurmērā Ls 42.000.

### 1938. g.

Šī gada 11. februārī pāiet 10 gadu no pilsētas tiesību piešķiršanas bij. miestam. Pilsētas valde šo gadījumu atzīmē ar svinīgu sēdi un pārskatu par pagājušo laiku.

No 25. aprīļa līdz 27. maijam pilsētas valde notur **turistu vadoņu kursu**. Tos beidz 9 dalībnieki, iegūstot no Sabiedrisko lietu ministrijas Turisma nodaļas turistu vadoņu apliecības un nozīmes.

16. jūlijā top **iesvētīts pilsētas valdes atremontētais nams**. Akta dalībnieki sumina Valsts Prezidentu, kara ministru un valdību.

### 1938. g.

#### 18. novembris.

**Pagājuši 20 gadi no Latvijas valsts dibināšanas**. Līdz ar visu valsti, arī Mazsalaca šo dienu izceļ ar plašām svinībām, noturot apvienotu pašvaldību svinīgu sēdi, dievkalpojumu baznīcā un pie kritušo varoņu pieminekļa, aizsargu, organizāciju un skolu jaunatnes parādi, priekšlasījumus un teatra izrādi, uzvedot A. Grīna patriotisko lugu «Tēvu zeme». Jau iepriekšējā vakarā pilsētas nami karogoti, dekorēti zaļumu vītņiem un krāšņi iluminēti. Vietējā vanagu organizācija līdz ar valsts ģimnazijas un pamatskolas saimi sarīko svinīgu lāpu gājienu pa liepu aleju cauri pilsētai uz Brīvības cīnītāju pieminekli, pie tā noliekot ziedu velti.

1938. gadu pilsētas saimnieciskā un kulturalā dzīvē var atzīmēt visumā par visai sekmīgu un ražīgu.

### 1939. g.

26. janvarī valdība nodibina **Profesiju kameru**. No Mazsalacas kā loceklis tanī top iecelts provizors, pils. galva **N. Daugulis**.

No 28. janv. līdz 3. febr. tiek atzīmēta **Kulturas nedēļa** ar priekšlasījumiem par kulturas nozīmi un kulturas darbiniekiem, starp citiem, sevišķi par varoni **Pauli Zoltu** un komponistu **Ādamu Ori** (A. Cira kdze).

Bez tam Aizsargu namā top šinī pat laikā sarīkota **gleznu izstāde**, kurā ar vairākiem darbiem piedalās gleznotāji **Hermanis Trops** un **Jānis Strauts**, grafiķes **Otomija Freiberga** un **Elza Veide**, un skulptors **Fricis Ešmits**.

25. un 26. febr. **6. Mazsalacas vanagu novads** nosvin savas pastāvēšanas un darbības 15 gadu atceres svētkus, 25. febr. kapsētā godinot mirušos biedrus, bet 26. febr. sarīkojot priekšlasījumu un teatra izrādi. Personīgi vanagus apsveic preses un biedrību departamenta direktors **M. Jansons**, kas daudzus gadus, darbodamies Mazsalacas ģimnazijā, novadu vadījis.

19. martā vietējie aizsargi līdz ar visas valsts aizsargiem svinīgi atzīmē **aizsargu organizācijas 20 gadu pastāvēšanas un darbības laiku**, bet 17. un 18. jūnijā viņi kuplā skaitā piedalās lielos **aizsargu sporta svētkos Rīgā**.

5. maijā pilsētas valde izdod Baznīcas ielas pārbrūģēšanu un nespējnieku mājas pārbūvi.

**15. maijā top lielā sajūsmā nosvinēti valsts atjaunošanas 5 gadu svētki**. Jau 14. maijā visi nami greznoti karogiem un zaļunu vītņēm. Svētku dienas rītā notiek pilsētas, pagasta pašvaldību un organiza-

ciju priekšstāvju svinīga sēde, tad svētku gājiens kopā ar aizsargiem un skolu jaunatni uz dievnamu un kriptušo Varoņu pieminekli, pēcpusdienā aizsargu, skolēnu un ugunsdzēsēju parāde, plkst. 19 **Valsts Prezidenta Kārļa Ulmaņa** runas noklausīšanās pa radio. Zeme guvusi jaunu seju, lauki un pilsētas spožumu, tauta vienību.

Ar zemkopības ministra **J. Birznieka** rīkojumu Mazsalacā top nodibināts sākot ar š. g. 15. maiju patstāvīgs **veterinarrājons**. Par veterinārārstu top iecelts **Jānis Gailītis**, kas līdz šim darbojies Subatā.

17. jūlijā, turpinot apciemojumu Z.-Vidzemei, Valsts Prezidents **Kārlis Ulmanis** ierodas Mazsalacā. Pie pilsētas robežas viņu sagaida pilsētas vecākais **N. Daugulis**. Prezidents uzrunā lielo skaitu sapulcējušos no Aizsargu nama kāpnēm. Tie apsola ziedot visus spēkus un dzīvību tēvijai un Vadonim. Aizsargi saņem no Prezidenta kā ziedojumu sava nama pārbūvei Ls 1000. Vietējās pašvaldības un iedzīvotājus Prezidents uzaicina nodibināt Mazsalacā patērētāju kooperatīvu. Tad Augstais viesis apmeklē vietējo valsts ģimnaziju, bet pēc tam turpina ceļu uz Rūjieni.

Lai izpildītu Prezidenta ierosinājumu, drīzumā apvienojas Mazsalacas pilsētas un Mazsalacas, Skaņkalnes un Sēļu pagastu pašvaldības, ievēlot organizācijas komiteju, kas paraksta statutus, pieņem biedrus un to paju iemaksas, kā arī noīrē vajadzīgās telpas. Jaunā biedrība atklāj savu darbību un veikalu 1940. gada 1. februārī.

24. septembrī top iesvētīta Mazsalacas ev.-lut. draudzes kapsētas **jaunā kapliča**. Tās metu zīmējis archit. prof. **P. Kundziņš**. Celtnes materialu un darba izmaksa sastāda Ls 9.000.

Pēc 750 gadu ilgas virskundzības, kundzības un varas vācu bij. muižnieki, aristokrāti un pilsoņi pazūd no mūsu zemes!

**No Mazsalacas repatriējas uz Vāciju 3 ģimenes:** vietējais ārsts Dr. Verners Kīglers ar sievu un 2 bērniem, dzirnavnieks Bernhards Vents ar sievu un 5 bērniem no Sēļu Krūmiņiem un Georgs Hīne-Hoiningens ar sievu un bērniem no Vecates centra.

No 12.—22. oktobrim Mazsalacu apciemo Rakstu un Mākslas kameras **tēlotājas mākslas ceļojošā izstāde**, ko iedzīvotāji ar lielu interesi apmeklē, iegūstot arī vairākas gleznas.

Iekšlietu ministrs **K. Veidnieks** apstiprina par **Mazsalacas pilsētas vecāko** uz turpmākiem 6 gadiem provizoru **N. Dauguli**, bet par valdes locekļiem **Kārli Vītiņu un Kārli Ķieģeli**. Kā pilsētas padomnieki iecelti: G. Zālītis, E. Bundža, A. Šternmanis, J. Garklāvs, V. Veide, J. Ozols, K. Pēkšēns, T. Kurpnieks, A. Kalniņš, P. Lūsis, J. Bērziņš, J. Āboltiņš.

12. nov. iesvētī jaunatremontēto Aizsargu namu.

18. nov. pilsētas valde, organizācijas un skolas svinīgi atzīmē **valsts 21 gadu pastāvēšanas svētkus**.

Uz Vāciju aizgājušā ārsta V. Kīglera vietā par Mazsalacas rajona ārstu ievēl **Dr. Kārli Lejiņu**.

**Sekojoš Valsts Prezidenta aicinājumam Latvijas valsts aizsardzības fondam ziedo:** Mazsalacas pilsētas pašvaldības amatpersonas un darbinieki 103 ls, Mazsalacas pasta-telegr. kantora dabinieki 40 ls, K/S. «P. Raiskas mantinieki» 500 ls, Mazsalacas valsts ģimnazijas skolotāji un darbinieki 154,86 ls, Mazsalacas pagasta iedzīvotāji un organizācijas 621,29 ls u. d. c.

## *Mazsalacas pilsētas sākums un izveidošanās*

Pēc Mazsalacas pagasta ciematu izmērošanas laikā no 1858.—1864. g. un to pārdošanas par dzimtu 1864. g., top tanī pat 1864. g. likts pamats Mazsalacas miestam. Mazsalacas muižas īpašnieks barons Arnolds Fītinghofs, vēlēdamies radīt biezi apdzīvotu vietu pie savas muižas uz savas zemes, izrauga priekš tam visērtāko un visizdevīgāko satiksmes vietu, kur krustojas un saplūst 5 lieli ceļi: Valmieras-Burtnieku-Matišu, Braslavas-Urgas-Alojas-Staiceles, Košķeles-Sēļu, Pantenes-Rūjienas, Pērnavas, kā arī pašas muižas pa aleju. Šinī centrā jau atrodas no sen laikiem Prāmja krogs pie pārceltuves pār Salacu un Baznīcas krogs netālu no draudzes dievnama, kā arī tuvumā lielā draudzes kapsēta.

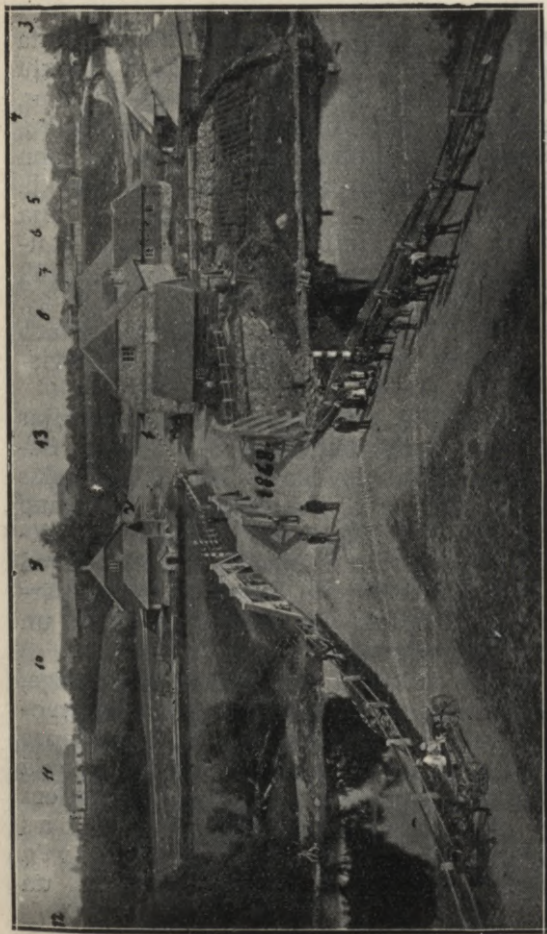
Pirmie gruntsgabali, skaitā 42, top iemērīti ap Prāmja krogu, Salacas l. krasta zemajā sengultnē, kā arī augstā senkrasta virsdaļā, trijstūrī ap ceļiem no prāmja uz baznīcu, no prāmja uz Rūjienas un Pērnavas ielu sākumu pie alejas, un no šejienes uz baznīcu līdz Aurupītei (sendokuments Ario upe). Gruntsgabalu lielums dažāds, no 1—2—3—4—7 pūrvietām. To gruntsnoma ga-

dā nav dārga, ap 5—6 rubļi sudr. par pūrvietu, jo iznomātājs vēlas, lai miests jo drīzi rastos. Pirmie apbūves gabalu īpašnieki pa lielākai daļai kunga kalpotāji, kam zemi piešķir par ilggadīgu uzticamu kalpošanu. Daži to saņem pat par brīvu.

Pirmie namu cēlēji: Baznīcas krodznieks un maiznieks Andrejs Lēmanis, Pikātu māju saimnieks Indriķis Lācis, tirgotājs Dauberts, tirgotāji Siktars un Turmanis, aptieķnieks Oskars Brēms (1867.), Mazsalacas pagasta valde (1867.), muižas pārvaldnieks Vilhelms Ramans (ceļ torņa namu, izrikojumu namu, vilnas kāršanas un vērpšanas fabriku un vēl 3 namus), namdaris Miķelis Sīmansons, mūrnieks Kārlis Leitlants, drēbnieks Duncis, dārznieks Jānis Apsīts, Prāmja krodznieks un tirgotājs Tenis Ore (1870.) u. c.

«Pilsētiņu», kā to jau no paša sākuma sauc, paplašina 1900. g. ar gruntsgabaliem Nr. 43—56 gar Rūjienas ielu, bet jaunais īpašnieks barons Oskars Fītinghofs 1904. g. ar gruntsgabaliem Nr. 57—83 gar Pērnavas ielu, ņemot jau gruntsnomu gadā 20—25 rubļi sudr. par pūrvietu.

Miesta un pilsētas turpmākā paplašināšana notiek Latvijas laikā. 1935. g. Mazsalacā ir 300 gruntsgabalu. No tiem apbūvēti 207. Dzīvojamo ēku skaits 196, no tām 183 koka, 4 mūra, 9 jaukta materiala; 182 ēkas



MAZSALACA AP 1870. G. Nr. 1. Rāmja krogs, 2. Siktara Turmaņa, vēlāk J. Nurmika, tagad Sedlenieka nams, 3. Apīeka, 4. Baznīca, 5. Pagasta nams, 6. Baznīcas krogs, 7. T. Ores tirgotava, 8. Andreja Lēmaņa nams, 9. Dauberta, vēlāk J. Hincenberga nams, 10. galdn. Simonsona nams, 11. V. Ramaņa celtais izrikojumu nams, vēlāk Puriņa-Priedīša, tad Sternmaņa nams, 12. V. Ramaņa, tad Puķīša, tagad maizn. Muciņa nams, 13. Indr. Lāča nams.

1 stāvu vai arī 1 stāvu ar krusta izbūvi jumta daļā; jaunākie nami 2 stāvu, tādu 14. Dzīvokļu kopskaits 616, no tiem 222 istabas-virtuves, 229 vienistabu, 108 divistabu, 33 trīsistabu, 14 četrstabu, 7 piecistabu un 3 — astoņu istabu mājokļi. Ar elektrību apgaismoti 144 dzīvokļi.

No 1492 iedzīvotājiem 1935. g. bija 631 vīrietis, 861 sieviete. Tie sadalās pēc tautībām: latviešu 1464 (98,12%), vāciešu 13 (0,87%), igauņu 5 (0,33%), lietuvju 1 (0,07%), baltkrievu 1 (0,07%), pārējo 8 (0,54%). Starp visām Latvijas pilsētām Mazsalaca vislatviskākā.

Pēc 1925.—26. g. izdarītas pilsētas teritorijas izplānošanas, pilsētā iemērītas 34 ielas. Senāk pilsētas galvenais centrs bija Rīgas ielas augšdaļa un Baznīcas ielas sākums. Ar jauno gruntsgabalu piedalīšanu un pilsētas paplašināšanos uz jaunā dz. c. stacijas pusi, tagad galvenais tirdzniecības un kustības centrs pārvietojies uz Baznīcas un Pērnavas ielām un Rūjienas ielas sākumu.

Seno tirgus laukumu agrākā Baznīcas kroga, tagad Komercciviesnīcas priekšā lieto tikai nedēļas tirgiem, trešdienas un sestdienas rītos, bet gada tirgus (4) notur jaunajā tirgus laukumā pie Pērnavas ielas. No citiem pilsētas laukumiem minami: Brīvības bulvaris, Varoņu birzs, Sporta laukums, Bērnu rotaļu dārzs un

Pilsētas parks. Pēdējais sastāda Salacas skaisto kokiem noaugušo nogāzi no Pasta ielas, vai Raiskas fabrikas līdz Mazsalacas valsts ģimnazijai. Šī parka augšējais izkoptais kājceļš ieguvis jau no sen laikiem «Prātnieku» jeb «Filozofu» ceļa nosaukumu.

### *Pilsētas atrašanās vieta, robežas, platība, attālumi*

Mazsalacas pilsēta atrodas zr. Vidzemē, dabas krāšņumiem apveltītā vietā, uz Salacas upes l. krasta. Tā sadalās mazākā apakš- vai lejaspilsētas un lielākā augšpilsētas daļās. Apakšpilsēta atrodas uz senas upes sengultnes zemā līdzenuma, bet augšpilsēta novietojusies sākot ar stāvo senkrastu uz plaša augsta līdzenuma, uz z. no upes.

Pēc ģeografiskā stāvokļa pilsēta novietojusies starp 57° 52' z. platuma un 25° 5' austr. garuma apļiem.

Pilsētas teritorijas robežas: z. Mazsalacas pagasta Lieljāņu, Inču un Vecmauriņu lauksaimniecības, a. un da. Aurupīte, kas atdala no pilsētas Mazsalacas ev.-lut. draudzes baznīcas zemi un kapsētu, d. Salacas upe ar Streiķu un Sniedzēnu māju stāvkrastu, r. Rīgas-Mazsalacas-Rūjienas dzelzceļa līnija, kā arī Sala-

cas kreisā krastā valstij piederošais Skulbergu, tagad Lībiešu, centrs.

Visas pilsētas tagadējā platība sastāda 1,5 kv. km (150 ha). Attālums pilsētas robežām — no z. uz d. 1,25 km, bet tāds pats, 1,25 km, arī no a. uz r. Pilsētas zemes platības veids tā tad gandrīz kvadrats.

Attālumi no Mazsalacas pilsētas nama: uz zr. un z. Igaunijas robeža, pa Pērnavas ielu un Pērnavas lielceļu ceļojot, 17,5 km; uz za. Rūjiena un Rūjienas dz. c. stacija 23 km; uz da. Valmiera — 47 km, bet Valmieras dz. c. stacija — 49 km; uz a. Burtnieku ezers — 10 km; uz dr. Rīga, pa zemes ceļu — 147 km, pa jauno dzelzceļu — 130,6 km; uz r. Staicele — 25 km, Aināži — 55 km, Salacgrīva — 60 km.

## *Pilsētas pārvalde*

1. **Kā miesta vecākie darbojušies:** Kārlis Zariņš (1918.), Ādams Lūkins (1919.—21.), Jēkabs Garklāvs (1921.), Kārlis Lēmanis (1921.—23.), Ed. Dreimanis (1923.—24.), Kārlis Vilks (1924.—28.).

2. **Pilsētas galvas pienākumus izpildījuši:** Kārlis Vilks (1928.—30.), Jānis Čukurs (1930.—31.), **Nikolajs Daugulis** (1931. g. 16. aprīļa līdz tagadnei), no 1939. g. sākot amatā kā pilsētas vecākais.

3. **Miesta padomes priekšsēdētāji:** Ādams Lūkins (1919.—21.), Reinis Virsis (1921.—23.), Jānis Lauznis (1923.—26.), Ernests Čīča (1926.—28.).

4. **Pilsētas domes priekšsēdētāji:** Ernsts Čiča (1928.—29.), Arnolds Treimanis (1929.—32.), Mārtiņš Jansons (1932.—33.), Arn. Treimanis (1933.—34.), **Nikolajs Daugulis** no 1934. g. 15. maija līdz tagadnei.

5. **Miesta un pilsētas sekretari:** Augusts Krastiņš (1919.—29.), Jūlijs Veide (1929.—32.), Oskars Pētersons (1932.—36.), Pauls Upmalis (1936.—37.), **Kārlis Šķiņķis** no 1937. g. līdz tagadnei.

6. **Pilsētas grāmatveži:** Kārlis Šķiņķis (1932.—37.), Andrejs Kalnāzis (1937.—39.), **Elza Alksne** no 1939. g. līdz tagadnei.

## *Valsts un pilsētas pašvaldības iestādes*

1. **Pilsētas valde** — Pērnavas ielā 4. Tālr. 39. **Pilsētas vecākais** — provizors **Nikolajs Daugulis** — Rīgas ielā 11. **Sekretars** — **Kārlis Šķiņķis**.

2. **Pasta-telegr.-telef. kantoris** — Rīgas ielā 15. Tālr. 6. **Pastmeistars** — **Jānis Lauznis**.

3. **Mazsalacas dz. c. stacija** — **stac. priekšnieks** — **Gūtmanis, Jānis**. Tālr. dz. c. stac.

4. **Š. Z. C. D. 9. rajona inž. ceļu meistars** — **Grāmatiņš, Artūrs** — Pērnavas ielā 6. Tālr. 25.

5. **Valmieras apr. III. iec. polic. uzraugs** — **Šics, Gerhards** — Pērnavas ielā 43. Tālr. 43.

6. **Mazsalacas pag. vecākais pol. kārtībnieks** — **Antons, Jūlijs** — Pērnavas ielā 17. Tālr. 23.

7. **Skaņkalnes pag. vecākais pol. kārtībnieks** — **Treimanis, Tenis** — Parka ielā 6. Tālr. 29.

8. **Mazsalacas pagasta valde** — Rīgas ielā 4. Tālr. 10. **Pag. vec.** — **Daugulis, Jānis**, sekretars — **Krastiņš, Augusts**.

9. LLK Mazsalacas rajona agronoms — Kalniņš, Ansis — Pērnavas ielā 18. Tālr. 32.
10. Mazsalacas rajona lopkopības instr. — Krūmiņš, Jānis — Pērnavas ielā 21. Tālr. 66.
11. Mazsalacas virsmežniecība — Skaņkalnes Lībiešos — virsmežzinis — Zaļais, Andrejs. Tālr. 20.
12. Mazsalacas IV. iec. mežzinis — Mazsalacā — Brants, Tenis. Tālr. 34.
13. Mazsalacas valsts ģimnazija un pamatskola — Mazsalacas pili, direktors — Bērziņš, Jānis. Tālr. 17.
14. Mazsalacas pag. rajona ārsts — Lejiņš, Kārlis — Rīgas ielā 8. Tālr. 90.
15. Skaņkalnes un Sēļu pag. rajona ārsts — Ērmanis, Eduards — Brīvības bulvarī 4. Tālr. 53.
16. Mazsalacas rajona veterinarārsts — Gailītis, Jānis — Rīgas ielā 11. Tālr. 3.
17. Ārste zobu slimībās — Rauska-Tiliņa, Anna — Pērnavas ielā 8. Tālr. 111.
18. Ārste zobu slimībās — Melgalve, Mirdza — Baznīcas ielā 3. Tālr. 30.
19. L. Sark. Kr. veselības kopšanas punkts — Upes ielā 2. Ārsts — Ērmanis, Eduards, māsa — E. Rozīte.

## *Pilsētas ipašumi*

1. Pilsētas nams, Pērnavas ielā 4, iegūts 1925. g., par Ls 4600. Nams celts 1904. g. Pārbūvēts 1938. g., 2-stāvu koka celtne.
2. Nespējnieku patversmes nams, pie Dzirnauvu ielas, piešķirts miestam no Latvijas valdības 1920. g. Atjaunots 1939. g.

3. **Zastavas māja**, celta 1868. g., reizē ar pirmo tiltu pār Salacu, piešķirta miestam 1923. g. no Valsts zemes Ierīcības komitejas. Rīgas ielā 19.

4. **Prāmja krogs**, ļoti veca mūra celtne pie senējā prāmja. To ieguvusi pilsētas valde pirkšanas ceļā 1937. g. par Ls 26.500. Rīgas ielā 17.

5. **Pilsētas lopkautuve**, jaunceltne, Pārsalacā, pie Skanķalnes ielas, atklāta 1936. g., izmaksājusi Ls 20.000.

6. **Kiosks**, Pasta, Parka, Pērnavas, Rūjienas un Baznīcas ielu sastapšanās punktā, celts 1931. g.

7. **Kiosks**, pie Ugunsdzēsēju torņa, celts 1932. g.

Visu pilsētas ēku kopvērtība — Ls 69.700.

8—30. Pilsētai piederošo 20 neapbūvēto un 3 apbūvēto **zemes gabalu** kopvērtība — Ls 54.800.

Visu pilsētas kopīpašumu vērtība — Ls 124.500.

## *Viesnīcas*

1. **Rīgas viesnīca**, pie tilta, senajā Prāmja krogū, Rīgas ielā 17, ar 7 istabām à 2 ls. Tālr. 4. Viesnīcniece Mērija Svīķis.

2. **Komercviesnīca**, pie nedēļas tirgus laukuma, agrākais Baznīcas krogs, Rīgas ielā 1, ar 8 istabām à 2 ls. Tālr. 54. Viesnīcnieks Alfr. Liepiņš.

## *Mazsalacas pilsētas valdes turistu mitne*

Mitne atrodas **pilsētas valdes namā**, Pērnavas ielā 4, otrā stāvā. Tanī iekārtotas 2 guļamistabas, vīriešiem un sievietēm, tāpat 2 mazgājamās istabas.

Pavisam 40 guļamvietas ar 10 gultām un 30 maisiem, ar veļu un segām. Pārnakšņošanas maksa gultā — 65 snt., lietojot tikai maisu — 30 sant. Apkalpošana un vārīts ūdens tējai par brīvu. Tālr. 39.

**Informaciju** turistiem sniedz pilsētas valdē, Pērnavas ielā 4; pilsētas vecākā vietnieks K. Vītiņš, Baznīcas ielā 6, tālr. 45; turistu aģents V. Tiliņš, Pērnavas ielā 8, tālr. 111.

**Mācīti turistu pavadoni** pieprasāmi informācijas vietās.

**Uzturs** dabūjams Aizsargu klubā, Baznīcas ielā 1, tālr. 12, kā arī Rīgas un Komerccviesnīcās, tējnīcās un maiznīcās (sk. tās!).

## *Tirdzniecības uzņēmumi*

### 1. Grāmatu un skatu kāršu tirgotavas:

**M. Ciriša**, Baznīcas ielā 2, ar bagātu senu un retu grāmatu krātuvi, skatu kartes.

**Jāņa Rozes**, Baznīcas ielā 3-a, grāmatas, skatu kartes, dažādi priekšmeti.

**J. Āboliņa**, Pērnavas ielā 3, grāmatas, skatu kartes, rakstāmlietas un dažādi priekšmeti.

**E. Bloma** kiosks, 5 ielu izstarošanas vietā, Pērnavas ielas sākumā, **laikraksti**, skatu kartes, tabakas preces.

**R. Melķīša** kiosks, pie Ugunsdzēsēju torņa, **laikraksti**, skatu kartes, tabakas preces.

### 2. Bufetes, maiznīcas, pārtikas veikali, vīntirgotavas:

**Aizsargu kluba bufete**, Aizsargu namā, Baznīcas ielā 1. Ieeja biedriem un ievestiem viesiem.

**Bufetes Rīgas un Komerc viesnīcās.**

**Tējnīca un ēdienu nams**, bez alkoholiskiem dzērieniem, Baznīcas ielā 12. Uzņēmēja Kr. Paeglis.

**Maiznīcas:** O. Branta — Rīgas ielā 1, J. Vidovska — Baznīcas ielā 14, Ed. Muciņa — Pasta ielā 1.

**Gaļas tirgotavas:** Kr. Paeglis — Baznīcas 12, K. Viņiņš — Baznīcas ielā 6, R. Rezgals — Pērnavas ielā 2, E. Vende — Pērnavas ielā 5.

**Pārtikas veikali:** J. Boksis — Baznīcas ielā 10, E. Kalniņa — Rīgas ielā 7.

**Vīntirgotavas:** G. Ore — Rīgas ielā 2, K. Dancis — Baznīcas ielā 2, Ed. Bloms — Pasta ielā 2.

### 3. Dažādu preču veikali.

Mazsalacas patērētāju b-ba — Rīgas ielā 2, J. Bērziņš — Rīgas ielā 7, T. Čukurs — Baznīcas ielā 13, R. Melķiņš — Baznīcas ielā 15, A. Sternmanis — Baznīcas ielā 5, Ed. Bloms — Pasta ielā 2, A. Taube — Pērnavas ielā 7, A. Šķoba — Pērnavas ielā 12, E. Grīnbergs — Rīgas ielā 14, A. Sprieslis — Rīgas ielā 10.

**Manufakturas veikali:** Ed. Bundža — Baznīcas ielā 2, Šol. Šmits — Baznīcas ielā 3.

**Apavu veikali:** B. Plūme — Baznīcas ielā 7, J. Čukurs — Baznīcas ielā 11, G. Zālītis — Baznīcas ielā 17, K. Ķieģelis — Pērnavas ielā 7.

**Rokdarbu tirgotava:** V. Skrodelis — Baznīcas ielā 3.

**Linu pieņemšanas punkti:** K. Dancis — Baznīcas ielā 2.

**Ādu pieņemšanas punkts:** J. Čukurs — Baznīcas ielā 11.

**Radio un elektrības piederumi:** J. Lauznis — Rīgas ielā 15, J. Roze — Baznīcas ielā 3-a, A. Šternmanis — Baznīcas ielā 5.

**Velosipedu un to piederumu tirgotavas:** E. Koncis — Baznīcas ielā 1-a, A. Kaužēns — Pērnavas ielā 3.

**Drogu veikals:** J. Pone — Baznīcas ielā 15.

**Aptieka:** īpašnieks provizors **Nikolajs Daugulis** — Rīgas ielā 11.

## *Rūpniecības un amatniecības iestādes*

**Linu un vilnas vērpjuve un austuve:** K/S. «P. Raiska mantinieki» īpašums, Rūpniecības ielā 2 (sk. 73. l. p.).

**Mazsalacas piensaimnieku savienība:** Rīgas ielā 12. Vadītājs — A. Liepiņš, 648 piena piegādātāji, 1938. g. ražoti 246.795 kg sviesta par Ls 463.051 .

**Koku zāģētava:** Avotu ielā 16.

**Mechaniskas darbnīcas:** V. Veide — Dārza ielā 2 (sk. 76. l. p.), Ad. Trops — Pasta ielā 4, P. Andersons — Dārza ielā 1.

**Krāsotavas un veltuves:** «P. Raiskas mant.» — Rūpniecības ielā 2, J. Duksis — Ugunsdzēsēju ielā 2.

**Mēbeļu galdniecības:** J. Garklāvs — Parka ielā 12, K. Ābelītis — Tirgus laukumā 2, V. Rumba — Sporta ielā 2.

**Ratnieku darbnīcas:** G. Zaķis — Sporta ielā 1, Ed. Dreimanis — Pērnavas ielā 18, Sālszirnīs — Pērnavas ielā 17.

**Būvgaldniecība:** P. Plūme — Meža ielā 2.

**Dārzniecības:** J. Bole — Pasta ielā 2, V. Viļķins — Pērnavas ielā 9, P. Lūsis — Pērnavas ielā 34.

Bez augšminētiem pasākumiem vēl lielāks daudzums drēbnieku, kurpnieku, sedlinieku, audēju, adī-

tāju, šuvēju, veļas mazgātāju, skārdnieku, pulksteņu labotāju u. d. c. darbnīcu un uzņēmumu.

**Frizētavas:** Ed. Glāzers — Baznīcas ielā 3, K. Līkāns — Rīgas ielā 1, A. Sloka — Baznīcas ielā 15, Z. Kociņa — Pērnavas ielā 3, A. Krieka — Pērnavas ielā 5, E. Tauriņa — Rūjienas ielā 3.

**Fotografi:** M. Lūste — Parka ielā 2, M. Grīnvalde — Baznīcas ielā 2.

**Nedēļas tirgi** tiek noturēti 2 reiz nedēļā — trešdienās un sestdienās, priekšpusdienās.

**Gada tirgi** notiek 4 reiz gadā: 8. martā, 29. aprīlī, 28. septembrī un 12. decembrī.

## *Biedrības un organizācijas*

1. Valmieras apr. 8. pulka 10. rotas Mazsalacas pilsētas Aizsargu un Aizsardžu nodaļa. Dib. 1921. g., priekšnieks Aleksandrs Liepiņš, priekšniece Frīda Ērmane.

2. Valmieras apr. 8. pulka 10. rotas Mazsalacas pagasta Aizsargu un Aizsardžu nodaļa. Dib. 1919. g. 16. aug., priekšnieks Jānis Daugulis, priekšniece Elza Veide.

3. 6. Mazsalacas Vanagu novads. Dib. 1924. g., priekšnieks Arnolds Treimanis.

4. Mazsalacas ev.-lūt. draudzes dāmu komiteja. Dib. 1924. g., priekšniece Alma Treimane.

5. Mazsalacas brīvprātīgo ugunsdzēsēju b-ba. Dib. 1893. g., priekšnieks J. Lauznis.

6. Mazsalacas pilsētas savstarpējā apdrošināšanas b-ba. Dib. 1933. g., priekšnieks J. Čukurs.

7. Mazsalacas pagasta savstarpējā apdrošināšanas b-ba. Dib. 1892. g., priekšnieks A. Apsīts.

8. **Mazsalacas krāj-aizdevu sab-ba.** Dib. 1893. g., priekšnieks Arn. Laurs.

9. **Mazsalacas piensaimnieku sabiedrība.** Dib. 1910. g., priekšnieks P. Jēgers.

10. **Mazsalacas pagasta lauksaimniecības b-ba.** Dib. 1903. g., pārreģistrēta 1937. g., priekšnieks J. Brambāts.

11. **Latvijas skolotāju b-bas Mazsalacas nodaļa.** Dib. 1939. g. 11. dec., priekšnieks Arn. Laurs.

12. **Mazsalacas valsts ģimnazijas un pamatskolas 525. mazpulks.** Dib. 1935. g. 15. janv., vadītājs A. Zupāns.

13. **Mazsalacas valsts ģimnazijas un pamatskolas Sarkanā Krusta pulciņš.** Dib. 1934. g., priekšniece M. Pētersone.

14. **Valmieras un Z.-Vidzemes strādnieku arod-biedrības Mazsalacas novads.** Dib. 1937. g., priekšnieks Roberts Skrodelis.

15. **Rūjienas-Mazsalacas amatnieku b-ba.** Dib. 1937. g., Mazsalacas nod., priekšnieks J. Garklāvs.

16. **Mazsalacas patērētāju b-ba.** Darbības iesākums 1. febr. 1940. g., priekšnieks R. Rīsbergs.

## *Sabiedriski darbinieki, kas Mazsalacā dzimuši vai še darbojušies*

**Ādamsons, Kārlis**, dz. 1884. g., 16. febr. Mazsalacas pag., ārsts, bij. Rīgas I. slimnīcas direktors, priekš tam Rēzeknes skolotāju semināra direktors.

**Alksnis, Ādams**, dz. 1864. g. 11. febr. Mazsalacas Vecalkšņos, gleznotājs, latviešu nacionālās mākslas un pašapziņas audzinātājs, mir. 1897. g. 21. aug.

**Apsītis, Jānis**, Dr. agr., dz. 1886. g. 16. jun. Vecates Strazdiņos, LA profesors, daudzu lauksaimn. rakstu un zinātnisku grāmatu /sarakstītājs.

**Ārgals, Ādams**, dz. 1851. g. 26. oktobrī Skaņkalnes Reinātā, skolotājs Rīgā, rosīgi darbojies RLB un Vispārīgo dziesmu svētku rīkošanā, mir. 1937. g. 23. janv.

**Bērziņš, Jānis**, dz. 1879. g. 12. aprīlī Vaidavas pag., Rīgas sk. instit., tad Mazsalacas ģimnāzijas direktors, dabas zinātnieks, sabiedr. darbinieks, dabas zinātņu darbu autors.

**Butuls, Ādams**, Dr. med. h. c., dz. 1860. g. 14. nov. Mazsalacas pagastā, ievērojams ārsts, plašs sabiedriska darbinieks, palīgs bēgļiem. LU organizācijas padomes loceklis, mir. 1938. g. 13. dec.

**Ciris, Atis**, dz. 1884. g. 10. febr. Vīrkēnu pag. Zapasmuižā, bij. Bērzaines valsts ģimn. direktors, sarakstījis māc. grāmatas fizikā. Darbojas vietējā valsts ģimnazijā un sabiedrībā.

**Cukurs, Reinis**, dz. 1866. g. 4. febr. Veļķu Vecbrektos, darbojies kā skolotājs Mazsalacas, Liepupes, tad atkal Mazsalacas dr. skolā, Latvijas valsts sākumā noorganizējis un vadījis valsts Jelgavas skolotāju semināru, kuru vadonis, sabiedriska darbinieks, sarakstījis skolas grāmatas, turistu vadonus, Mazsalacas pilsētas, Mazsalacas un Sēļu pagastu chronikas.

**Daugulis, Kaspars**, dz. 1843. g. 27. decembrī Mazsalacas Vecmauriņos, skolotājs, rakstnieks un dzejnieks, Pēterburgas Avīžu un Mājas Viesa līdzstrādnieks, mir. 1903. g. 4. febr.

**Daugulis, Nikolajs**, dz. 1885. g. 28. janv. Valmierā, provizors, Mazsalacas pilsētas vecākais sākot no 1931. g., daudz rūpējies par pilsētas uzplaukšanu un tās labierīcībām, sabiedriska darbinieks, Kalpaka bataljona dalībnieks. Latvijas Profesiju Kameras loceklis.

**Hincenbergs, Pēteris**, dz. 1832. g. 15. febr. Sēļu pag. Dabros, vadīja 40 gadus ilgi vietējo dr. skolu, ievērojams kora diriģents, ieguva I Latviešu vispārīgos dziesmu svētkos Rīgā, 1873. g. jūnijā I. godalgu, lielo sudraba liru, mir. 1904. g. 21. aug.

**Jansons, Mārtiņš**, dz. 1896. g. 8. jun. Umurgas Auros, darbojies 10 gadus Mazsalacas ģim-

nazijā kā matem. skolotājs, tad Rūjienas ģimnazijas direktors, tagad SLM preses un biedrību departamenta direktors, sabiedrisks darbinieks, Latvijas vanagu b-bas pr-ka biedrs.

**Kaktiņš, Jānis**, dz. 1827. g. 4. febr. Mazsalacas Jaunkaktiņos, dr. skolotājs Burtniekos, kopā ar J. Caunīti izdevis «100 dziesmas un ziņģes», darbojies līdz J. Cimzes «Dziesmu rotas» sastādīšanā un Mājas Viesī, mir. 1901. g. 9. aprīlī.

**Kaktiņš, Kristaps**, dz. 1801. g. 7. martā Mazsalacas Jaunkaktiņos, iepriekšējā tēvs, garīgu rakstu un Sprediķu grāmatas sacerētājs, nodibinājis 1837. g. vietēju «Sātības b-bu», negāja sestdienas vakaros un svētdienās muižas klaušās, tapa no muižas īpašnieka ar varu izlikts no mājas, mir. 1867. g. 19. nov. (Sk. atēlu 13. l. p.).

**Kalniņš, Kārlis**, dz. 1845. g. 23. jun. Skaņkalnes pag. Vecvīkšēnos, rakstnieks, dzejnieks, sabiedrisks darbinieks, sarakstījis romānu «Tēva draugi» u. c., mir. 1919. g. 18. maijā.

**Kalniņš, Teodors**, dz. 1882. g. 15. nov. Skaņkalnes Vecvīkšēnos, iepriekšējā dēls, specialists pienkopībā, šīs nozares veicinātājs, L-jas piens. centralās savienības valdes pr-jis un direktors-rīkotājs.

**Kirchensteins, Augusts**, Dr. agr., dz. 1872. g. 18. sept. Mazsalacas Prāmja krogū, LA profe-

sors un serumstacijas direktors, bakteriologs, daudzu zinātnisku rakstu sacerētājs par lopu slimībām, veselības kopšanu, tuberkulozi u. c.

**Kundziņš, Pēteris**, dz. 1886. g. 18. sept. Mazsalacas Saprašās, gleznotājs, skolas grāmatu ilustrators. bijis NO dekorators.

**Lejiņš, Pauls**, Dr. agr. h. c., dz. 1883. gada 26. febr. Vecates Rimeikās, LA profesors un Rāmavas pētīšanas saimniecības vadītājs, daudz rakstu par lopkopību.

**Mednis, Eduards**, dz. 1863. g. 3. febr. Mazsalacā, pedagogisku rakstu sacerētājs, kritiķis, bij. tautskolu inspektors.

**Melnalksnis, Augusts**, dz. 1876. g. 1. maijā Mazsalacas Melnalkšņos, bij. skolotājs, rakstnieks, sabiedrisks darbinieks, sacerējis monografijas par Mazsalacu, Rūjienu, Limbažiem, darbojas radiofonā kā uzvedumu ciklu «Mūsu dzimtā zeme» saorganizētājs un lektors.

**Melnalksnis, Krišs**, dz. 1879. g. 6. aprīlī Mazsalacas Melnalkšņos, iepriekšējā brālis, skolotājs, rakstnieks, bij. IM pamatskolu nod. vadītājs, tad tautskolu direktors, mir. 1930. gada 14. maijā.

**Ore, Ādams**, dz. 1855. g. 12. jūnijā Mazsalacas Orēs, izcilus ērģeļu virtuozs, komponists, daudzu koncertu sarīkotājs dzimtenē un ārzemēs, kompon. «Daugaviņu-māmuliņu» u. d.

c. dziesmu, kā arī ērģeļu un klavieru gabalu, mir. 1927. g. 10. jūnijā Rīgā, apglabāts Mazsalacas kapsētā.

**Ore, Arnolds**, dz. 1854. g. 1. jūlijā Mazsalacā, tirgotājs, rosīgs sabiedrisks darbinieks, daudzu bij. un tagadējo b-bu dibināšanas ierosinātājs un valdes loceklis, ilggadīgs Mazsalacas krāj-aizdevu kases direktors un darbvedis.

**Osis, Kārlis**, dz. 1865. g. 7. nov. Gaujienā, no 1906. g. aprīļa m. Mazsalacas dr. skolotājs un ērģelnieks, kora vadonis, sabiedrisks darbinieks. Sarakstījis Mazsalacas dr. skolas vēsturi.

**Pēkšēns, Konstantīns**, dz. 1859. g. 8. martā Mazsalacas Nuķos, ievērojams arhitekts, cēlis daudzus namus Rīgā, sabiedriskis darbinieks, miris 1928. g. 23. jūnijā.

**Pēkšēna, Marija**, dz. 1845. g. 10. okt. Mazsalacas Kalnamačos, iepriekšējā brāļa meita, pirmā latv. lugu rakstniece, mir. 1903. g. 8. dec., Rīgā.

**Raiska, Karlīna**, dz. 1882. g. 15. dec. Liepājā (dz. Blankenburga), rūpniece, sabiedriskā darbiniece, L-jas atbrīvošanas laikā darbojusies Sarkanā Krustā un Bēgļu palīdzības komitejā; no 1919. g. Mazsalacas Linu un vilnas vērptuves un austuves līdzīpašniece un saimniecības vadītāja. Vairākus gadus bija draudzes dāmu

komitejas priekšniece, darbojas viet. aizsardžu organizacijā.

**Raiska, Jānis**, dz. 1904. g. 19. aug. Rīgā, inž. technologs, K/S. «P. Raiska mantinieki» Mazsalacā tekstilrūpniecības īpašnieks un tehniskais un atbildīgais vadītājs, kā skolnieks brīvprātīgi piedalījies brīvības cīņās, Latvijas Tirdzniecības un Rūpniecības Kameronas loceklis.

**Saukums, Jānis**, dz. 1890. g. 6. febr. Vecates Sapatās, gleznotājs, darbojies R. skolot. institūtā, mir. 1936. g. 9. martā. Mazsalacas kapsētā viņam no draugiem atklāts piemineklis, daiļš mākslas darbs.

**Sedlenieks, Pēteris**, dz. 1877. g. 11. jūnijā Mazsalacā, sabiedriska darbinieks, ilggadīgs Mazsalacas miesta un pilsētas pamatsk. pārzinis, Mazsalacas lauksaimn. b-bas pr-ks, Latvijas Lauksaimniecības Kameronas loceklis.

**Skrodelis, Alfrēds**, dz. 1894. g. 22. maijā Dūres pag. Ieviņos, no 1921. g. Mazsalacas dr. mācītājs, dzejnieks un rakstnieks, daudzu garīgu rakstu sacerētājs, līdzdarbinieks daudzās vietējās organizacijās.

**Skrodele-Plaude, Liene**, dz. Ādmine, dz. 1898. g. 25. dec. Mazsalacas Radziņ-Talčos, LA priv. docente, lopkopības nozares vadītāja LA Vecauces fermā, pētījumi par pienu un tā slaukšanu u. c., publicēti L-jas un ārzemju izdevumos.

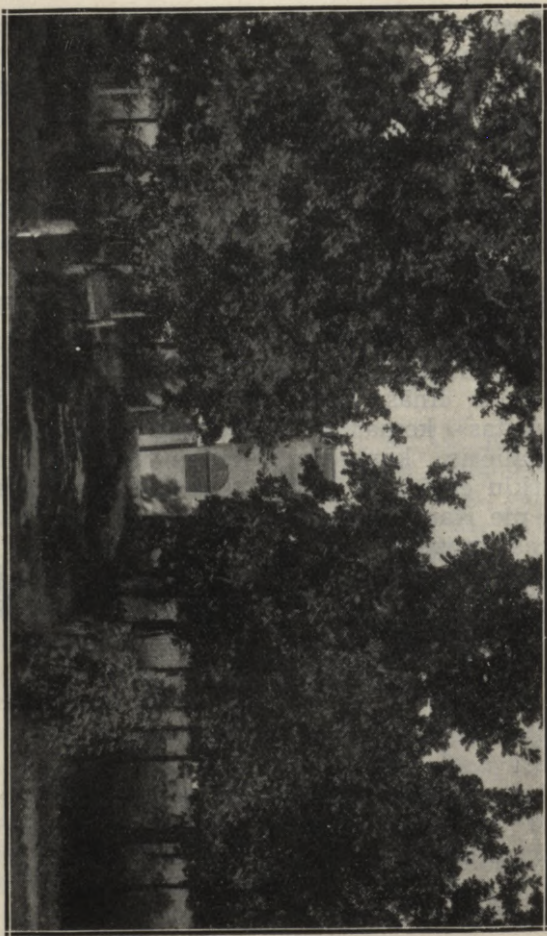
**Treimanis, Arnolds**, dz. 1872. g. Vecates Lielgāgaros, vecfilologs, no 1919.—1938. g. Mazsalacas skolas b-bas, tad valsts ģimnazijas direktors, sabiedrisks darbinieks, vairāku jaunatnes organizāciju vadītājs.

**Zilpaušs, Tenis**, dz. 1843. g. Mazsalacas Rauskā, dzejnieks, stāstu tulkotājs, jaunībā pa mājām apkārtceļojošs skolotājs Rausku novadā, tad skolotājs Rauskas skolā, vēlāk ilgus gadus Mazsalacas pagasta darbvedis, mir. 1893. gadā.

**Zolts, Pauls**, dz. 1880. g. 10. aug. Sēļu, agrāk Košķeles pagasta Vecstārstos. Latvijas atbrīvošanas cīņās »Atsevišķā studentu bataljona 3. rotas» komandieris, Lāčplēša kara ordeņa kavalieris, kapteinis, kritis varonīgā nāvē, durkļu cīņā pret lieliniekiem 1919. g. 18. maijā, pie Kaugurciema, netālu no Slokas. Mazsalacas kapsētā, kur tas vēlāk pārvests un apbedīts, uz kapa no Sēļu pagasta iedzīvotājiem uzlikta granīta piemiņas plāksne ar uzrakstu:

«Par tēvu zemi mīlā  
Es dzīvību devu ķīlā».

Svētīzolu birzs un kritušo varoņu piemineklis



# KAS TURISTIEM JĀREDZ MAZSALACĀ?

## 1. Kritušo varoņu piemineklis.

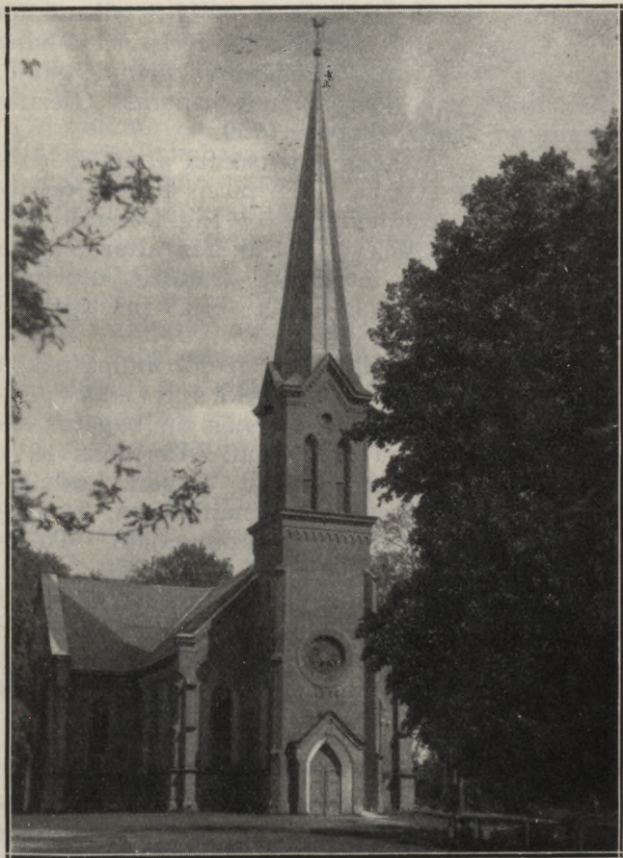
Tas atrodas pie ev.-lut. baznīcas zaļi kuplā «Svētozolu birzī». Te katrs kociņš stādīts no mīlām rokām, kāda tuva piederīga pasaules karā (30) un Latvijas atbrīvošanas cīņās (75) krituša varoņa piemiņai. Birzī aug 99 ozoliņi, iestādīti 1923. g. uz mācītāja A. Skrodeļa ierosinājumu. (Iestādīti gan 102 kociņi, bet 3 no tiem iznīkuši un nav atjaunoti.) Piemineklis celts 1927. g. vasarā pēc arhitekta prof. Dr. Pauļa Kundziņa meta. Tas izgatavots no betona, paceļas uz augšu plašumā un brīvē, kā simbols atbrīvotās Latvijas augšanai spēkā un neierobežotībā. Līdzekļus tā celšanai, Ls 2170, savākusi vietējā draudzes dāmu komiteja.

## 2. Mazsalacas ev.-lut. baznīca.

No Varoņu pieminekļa tuvojamies baznīcai. (Atslēga ieejai dabūjama mācītāja mājā.) Paceļot acis uz augšu, apskatām slaido 60 m augsto torni ar modrības simbolu tā smailē. Apstājoties durvju priekšā, redzam virs ieejas gada skaitli 1890. Šinī gadā celta jaunā krust-

veidīgā ķieģeļu piebūve, gotiskā stilā. Darbus izvedis būvju uzņēmējs latvietis Jānis Brauns. Celtnes izmaksa 22.000 rubļu sudr. Ejot baznīcā pa vidus gaiteni un plato spodro celiņu, nonākam altara telpā. Griežam vispirms vēriņu uz šīs telpas masīviem akmens mūriem. Tie 1,5 m biezi. Visa altara un abu ģērbkambaru daļa ir atliekas no senās visvecās Mazsalacas katoliskās baznīcas, kas celta 14. g. s., romaņu stilā, un bijusi Rūjienas baznīcas filiāle. Šo altara telpu, sienas, griestus, grīdu, 1938. g. vasarā izkrāsojis pēc savas izdomas, tomēr saskaņā ar stilu, vietējās ģimnazijas skolotājs mākslinieks Herm. Trops. Mūsu priekšā jaunais altaris. Tā plānu zīmējis pēc Rīgas Archibiskapa (Doma) baznīcas parauga, gotu stilā, Dr. V. Neimanis. Darbus veicis vietējais galdnieku meistars latvietis J. Šneiders, no ozola koka, par 775 rubļi sudraba. Šī altara gleznu pagatavojusi gleznotāja Matilda Port jkdze (Koknesē) kā kopiju pēc R. Richtera gleznas «Kristus un Pētrus», kas attēlo, kā Kristus glābj grimstošo Pēteri uz Ģenecaretas ezera, sniedzot tam roku. Gleznas izmaksa 500 rubļi sudrabā.

Altara labajā pusē novietots vecais altaris. Tas līdz ar savu antiko gleznu ievēroams mākslas darbs. Altaris, kā arī glezna, veidoti baroka stilā, vītiem stabiem, liektām, locītām, lauztām līnijām, vidū pārtrauktiem pus-



Mazsalacas baznīca

lokiem. Gleznas figuras ar spilgtu gaismu un ēnu. Gleznas tipi īpatnēji, kā Kristus, tā viņa mācekļi, sēdot ap «Pēdējo vakariņu» galdu. Kas altari pagatavojis, nav zinams. Gleznas aizmugurē gada skaitlis 1769.

Trešais ievērojams priekšmets altarī ir misiņa svečturis. To pircis par 30 dalderiem un baznīcai dāvinājis 1741. g. Dauguļu māju saimnieks Mārcis. Tālāk aiz altara, ļaužu ģērbkambarī, novietoti bij. draudzes muižnieku ciltsgērboņi, kas agrāk bija piestiprināti baznīcā pie altara sienām.

Atgriezoties no altara uz izeju, mums uzkrīt augšā ērģeļu korī skaistās lielās ērģeles. Tās tiešām varenas un bagātas savām daiļām balsu nokrāsām. Tās cēlis 1914. g. slavenais ērģeļu būvētājs Valkers Ludvigsburgā, Virtembergā, ar 2 manuāliem, 21 skaņošu reģistri un daudz kombinacijām. To izmaksa 4870 rubļu sudr.

Mazsalacas draudzē darbojušies sākot ar 1570. gadu 20 ev. luterticīgi mācītāji, 17 no tiem vācu tautības, bet pēdējie 3 latvieši: Edg. Hasmanis, Valt. Blūmentāls, tagad Alfrēds Skrodelis.

### 3. Mazsalacas kapsēta.

Atstājot baznīcu un Svētozolu birzi, turpinām ceļu gar 1795. g. celto mācītāja māju pa Salacas krastu uz 1 km atstato Mazsalacas kap-

sētu. Pārceļoties pa nogāzes pakāpēm, ejam cauri jaunajai kapličiai. Tās metu zīmējis arhitekts profesors Pauls Kundziņš. Kapliča uzcelta 1939. g. vasarā, iesvētīta rudenī, 24. septembrī, darbus izvedis būvuzņēmējs Jakobass no Jelgavas. Celtnes izmaksa Ls 9000.—, kas savākti ar draudzes nodevām un labprātīgiem ziedojumiem.

Izejot uz kapsētas galvenā ceļa, drīz pa kreisi atradīsim mūsu brīvības cīnītāja varoņa Pauļa Zolta kapu (sk. 65. l. p.). Netālu aiz kapličas-līķu kambara pa labi no ceļa atdusas ilggadīgais Mazsalacas dr. skolotājs un dziesmu draugs Pēteris Hincenbergs (sk. 60. l. p.), (uz kapa melns vienkāršs krusts bez uzraksta), tad dažus desmit soļus turpmāk pa labi aiz Ruļļu dzimtas kapiem koku paēnā atradīsim rakstnieka un dzejnieka Kaspara Duguļa (sk. 60. l. p.) un komponista ērģeļu virtuozā Ādama Ores kapus (sk. 62 l. p.). Gandrīz galvenā ceļa galā pa labi paceļas skaists granitā cirsts piemineklis māksliniekam Jānim Saukumam (sk. 64. l. p.), sērojoša tautu meita ar vairogu. Labu gabalu pa labi tālāk, jaunajā kapsētas daļā, lielinieku nošautam pirmajam draudzes mācītājam latvietim par piemiņu atzīmējams 1929. g. uzceltais Edgāra Hasmaņa kalniņš. Bez minētiem Mazsalacas kapsētā vēl atdusas daudzi

bij. sabiedriski darbinieki, tiesneši, ārsti, mācītāji, skolotāji u. v. c. tautas kulturas cēlēji.

Visjaunākā kapsēta atrodas no galvenā ceļa pa kreisi, aiz visvecās daļas, uz Salacas pakrastes, iekārtota 4 terasēs, kas savienotas platām betona kāpnēm. Tā izbūvēta 1935. g. rudenī un 1936. g. pavasarī ar draudzes piedalīšanos, naudas nodevām un daudzām darba dienām.

Mazsalacas kapsēta top skaisti kopta, vasaru tā līdzinās skaistam puķu dārzam.

Ārpus lieliem latviešu draudzes kapiem, Salacas nogāzē redzamas bij. muižnieku savrupās kapenes. Savā laikā zeltītiem vārtiem, tagad pamestas, sabrukušas, iznīcībai padotas.

Iepretim galvenās kapsētas zr. robežai, uz pretējā Aurupītes krasta, aptiekas dārza stūrī, 1905. g. brīvības cīnītāju revolucionāru moku vieta. Še soda ekspedīcija nošāva vairākus brīvības kustības dalībniekus. Otra tāda pat vieta Ķireles upes krastā, netālu no Ķireles tilta, Rūnas māju robežās. Še no soda ekspedīcijas nošauti 2 un mocīts 1 cara un muižnieku pretinieks.

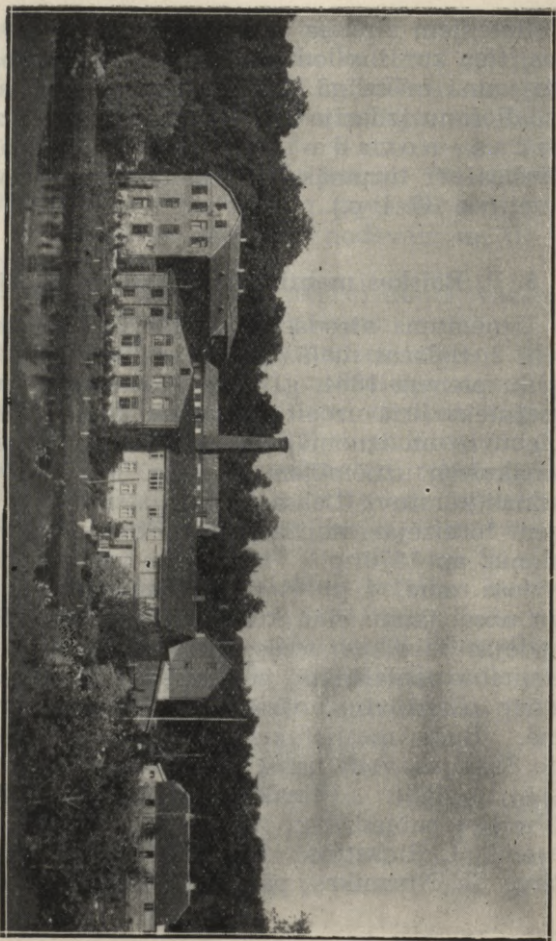
#### 4. Igaunņu brāļu kapi.

Blakus jaunai terasu kapsētai, Salacas upes malā, atklāta maza jauna kapsētiņa, Igaunņu brāļu kapi. Šeit pārvietoti 2 igauņu karēivji, kas krituši 1919. g. pavasarī cīņā pret

lieliniekiem un bija apbedīti netālu no šīs vietas, tur, kur tos lodes ķērušas. Pārvietošanu un jaunā mākslīgā kapu kalniņa uzmešanu un izdaiļošanu izdarija 1936. g. pavasarī Mazsalacas novada aizsargi. Viņi apņēmušies arī turpmāk šo kapu vietu godam apkopt (sk. 36. l. p.).

### 5. P. Raiskas mantinieku tekstilrūpniecība.

Uzņēmums atrodas lejaspilsētā, Rūpniecības ielā 2, Salacas malā. Kā fabrikas dibināšanas gadu pieņem 1864. g. Tad Mazsalacas muižas īpašnieks licis uzcelt šē mazu koka namu ar piebūvi un iznomājis to kādam no Igaunijas ienākušam uzņēmējam Laasam. Tas šē atvēris vilnas kārstuvi. Laasam vietu atstājot, to pārņēma toreizējais muižas pārvaldnieks Vilh. Ramanis, ap 1870. g. Viņš iegūst ap fabriku atrodamo zemi, 4 pūrvieta lielumā, gruntnomā, un uzceļ jaunu ēku, kuras atliekas sastāda tagadējās fabrikas vecās ēkas apakšstāvu. No Ramaņa paplašinātā, bet parādos iestigusē iestāde pāriet viņa māsasvīra Vilh. Buša īpašumā. Bušs, mehanīķis, pārnācis kā meistars no Saksijas, vada uzņēmumu enerģiski, bet nespēj to glābt. Fabriku nopērk 1904. g. 6 daļībnieku sabiedrība: tirg. Arn. Ore, K. Ore, arend. J. Riekstiņš, Arv. Daulbergs Jaunatē, tirg. J. Nurmīks, pārv. V. Jēgers Vecatē.



K/S. «P. Raiskas manīnieki» tekstilrūpniecība

J. Nurmika vietā vēlāk nāk K. Rikmanis, Ridēnos. Sabiedrība fabriku paplašina par vilnas un linu vērpsanas un aušanas rūpniecību. Pasaules kara laikā krievu valdība pieprasa to evakuēt uz Krieviju. Palīgā nāk Rūjienas tirgotājs Pēteris Raiska, kam kā kara piegādātājam pazīšanās ar krievu ierēdņiem. Fabrikā gan neevakuē, bet uznākušo lielinieku un vācu okupācijas laiku dēļ, tanī sabrūk darba disciplina. Sabiedrība nolemj īpašumu pārdot. To nopērk 1918. g., noslēdzot līgumu, jau minētais P. Raiska. Otrā lielinieku laikā 1919. g. P. Raiska tiek nošauts un fabrika pilnīgi izlauzta. Līgumu atjauno un fabriku iegūst 1920. g. P. Raiskas mantinieki, kundze, dēls un meita.

Jaunie īpašnieki, ieliekot visu interesi uzņēmumā, to paplašināja un izveidoja. Uzņēmuma galvenā izveidošanās ir notikusi beidzamos 5 gados, sākot ar 1935. g. Šinī laikā iegādātas daudzas jaunas mašīnas, paplašināta darbība, celtas vairākas jaunas ēkas un strādnieku skaits divkārtšots. Nodarbina 260 strādniekus, strādājot 3 maiņās. No 1928. g. sākot fabrika apgādā pilsētu ar elektrisku strāvu. Atzīmējams, ka fabrikas vadītāji piegriež lielu vērību strādnieku drošībai darbā, higiēniskām labierīcībām un gādībai par viņu materiālās un garīgās kultūras pacelšanos. Uzņēmuma atbildīgais vadītājs inž. Jānis Raiska (sk. 63. l. p.).



Kūdras ražošanas ar V. Veides konstruēto «Mozā tipa presi»

**6. Vold. Veide, mech. amatmeistara mech. darbnīca un elektriska metināšana, Dārza ielā 2, nozarē no Rūjienas ielas.**

Uzņēmums izgatavo lētas un praktiskas kūdras rokamās mašīnas, tā saucamās «Mazā tipa preses». Tās darbinamas tikai ar 8—10 zirgu spēka motoru, kamēr dažādām citas konstrukcijas mašīnām vajadzīgi 30—100 z. sp. dzinēji. «Mazā tipa prese» ražo 10 stundās 24—30 steru gaisa sausas kūdras. Tās apkalpei vajadzīgi ne vairāk kā 8—10 cilvēki. Tonna šīs ražotās kūdras izmaksā purvā uz vietas ap Ls 12. Preses cena ir zema, kura saziņā ar Latvijas Lauksaimniecības Kameru noteikta Ls 1200, bez elevatora. Prese ar elevatoru maksā Ls 1700. Šai cenā ieskaitīti arī 4 gab. kūdras aizvadtruļi. Ierīces svars kopā ar elevatoru ap 1 tonnu.

Preses redzamas darbā starp citu šādās vietās: K-S. «P. Raiska mantinieki» fabrikā Mazsalacā, Rīgas Jūrmalas pilsētā, Kuldīgas pilsētā, Krustpils cukura fabrikā, A-S. Vilnas rūpnieks Rīgā, kā arī uzņēmumos Iecavā, Siguldā, Rūjienā, Ērgemē u. citur.

**7. Filozofu ceļš, dzelzceļa tilts, Mazsalacas valsts ģimnazija un pamatskola.**

Turistam, apmeklējušam ar Mazsalacas pilsētu sakarā stāvošās un tās tuvumā atrodošās

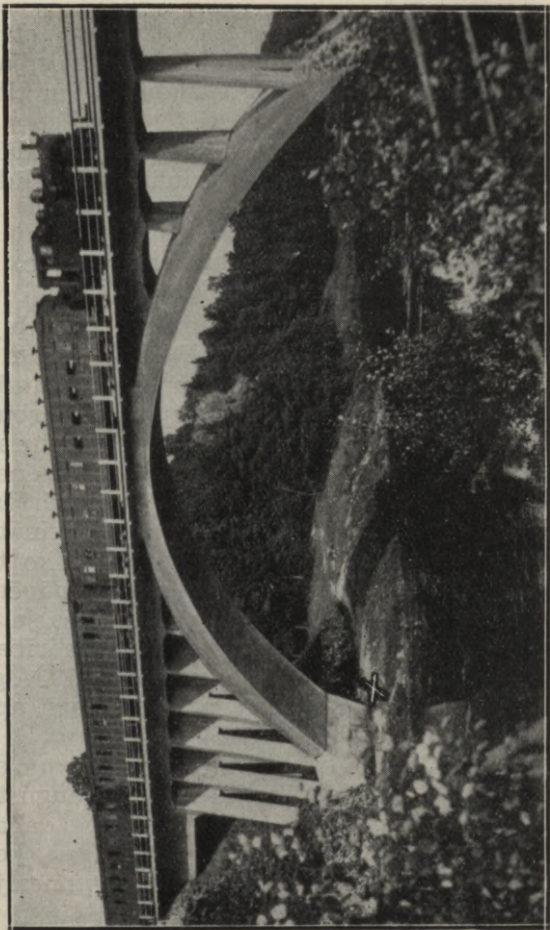
ievērojamās vietas, tālāk apskatāma Mazsalacas krāšņā daba ar tās jaukām, īpatnējām un retām vēltēm. Ieteicams ceļojumu sākt no pilsētas braukšus pa veco koku aleju, bet kājām ejot gar Salacas krastu, pa tā saukto

### **Filozofu jeb Prātnieku ceļu.**

Uz tā nonākam, nogriežoties no Rūpniecības ielas sākuma pie koppienotavas, pāri gravas tiltiņam uz augšu krastā, vai arī no Pasta ielas vidus, ejot pa norādīto ceļu uz upes pusi. Šis 1 km garais līcuļoču vedošais kāju celiņš sniedz gājējam ceļu baudu. Tas apēnots kupliem daždažādu koku un krūmu zariem, lejā tek Salaca-Svētmeita, bet pāri upei redzami Skaņkalnes līdzenuma zaļojošie lauki, pareizticīgo baznīca un augļu kokos ieskautās saimniecību ēkas. Šis celiņš pilsētnieku un skolu jaunatnes prātošanas un jūsmošanas nobēgtne, sevišķi klusos pavasara un vasaras vakaros, kad ziedi smaršo un lakstīgalas dzied. Arī rudens raibajās krāsās tas pievilcīgs. Nonākot pie

### **Jaunā dzelzceļa tilta,**

neejiet pāri sliedēm, bet nokāpjiet lejā tilta pakājē. Še ceļinieks pieredzēs lielu pārsteigumu. Jaunais tilts brīnišķīgā kārtā radies par sāncensi slavenajam Skaņamkalnam. Nostājoties upmalā zem tilta lo-



Mazsalaca. Dzelzceļa tilts

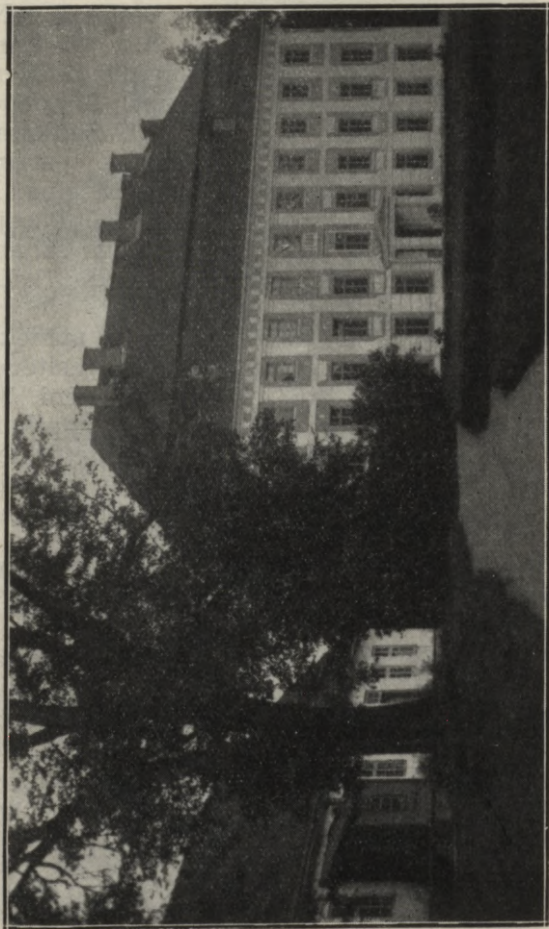
ka un saucot īsus vārdus, tos dzirdam otrā tilta balstā 10—14 reizes pēc kārtas atbalsojamies, arvien tālāk un tālāk aizskanot. (Par tiltu sk. 41. l. p.).

Pa kāpnēm paceļoties uz tilta, pārejām tālāk uz pārtrauktās takas un turpinām gaitu līdz staltam Mazsalacas

### **Valsts ģimnazijas un pamatskolas namam «Klintspilij».**

Stalto namu, ko priekšā redzam, cēlis bij. muižas īpašnieks Georgs Felkersāms 1780. g. Viņš bijis Sakšu kurfirsta sūtnis krievu galmā. Pils plānu zīmējis un darbus izvedis Drēzdenes augstskolas arhitektūras profesors Fr. A. Krubsācijs, beigu renesanses jeb tā sauktā «parūku» stilā, vienkāršās, sausās, stingrās formās. 1905. g. nodedzināto ēku Latvijas valdība izremontē un pielaiko to skolas vajadzībām, izdodot par šīm pārbūvēm pāri par 200.000 ls. 1932. g. pāriet šinīs jaunās plašās telpās Mazsalacas Skolu biedrības ģimnazija un pilsētas 6-kl. pamatskola. 1934. g. 16. sept. abas iestādes pārņem valsts savā apgādībā.

Iestāde pieder pie humanitāro ģimnaziņu tipa. To vada sākot ar 1938. g. augusta mēnesi direktors Jānis Bērziņš, dabas zinātnieks, pārvietojoties šurp no Rīgas skolotāju institūta. Kā mācības spēki ģimnazijā



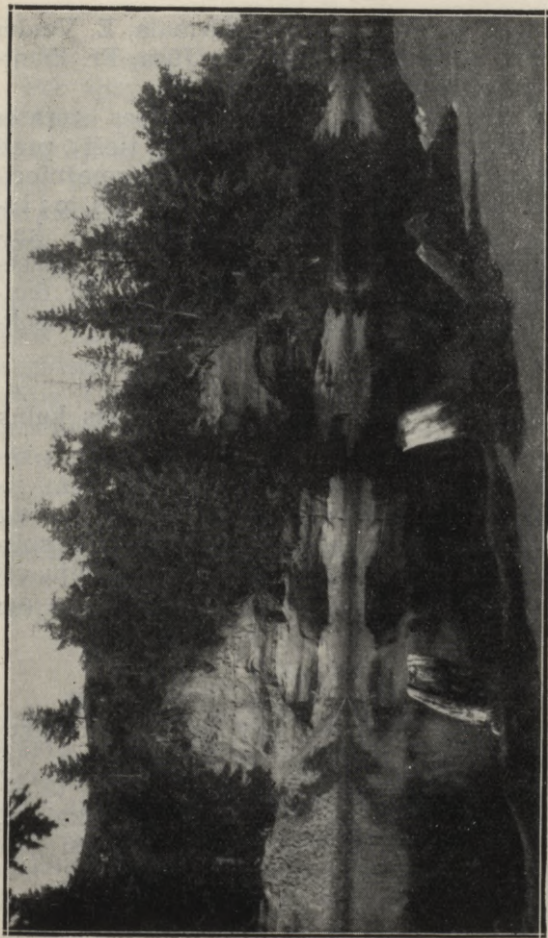
Mazsalacas valsts ģimnazija un pamatskola

darbojas 15, bet pamatskolā 14 skolotāji. No ģimnazijas skolotājiem minami: Atis un Anna Ciri, E. Ģēgere, H. Trops, A. Mangulis, A. Mencis-Ļaviņa, L. Anševica, A. Maldupe, T. Zelmenis, V. Skrodele, L. Konstante, J. Zeltkalns, K. Ābelītis. Pamatskolas darbinieki: pārziņa palīgs O. Zupāns, O. Strauta, E. Liepiņa, L. Pilsētiece, M. Pētersone, M. Millere. Pārējie spēki pienāk no ģimnazijas pedagogu saimes. Skolas ārsts Dr. Ed. Ērmanis, darbvedis N. Līcis.

1939/40. mācības gadā ģimnaziju apmeklē 119 audzēkņu, no tiem 44 zēni, 75 meitenes. Pamatskolā mācas 316 skolēnu, 152 zēni, 164 meitenes. Viss skolas jaunatnes kopskaits 435. Mācības līdzekļu kabinetu atsevišķiem priekšmetiem telpu trūkuma dēļ nav bijis iespējams iekārtot, visi mācību palīglīdzekļi novietoti vienā koptelpā.

Ģimnazijas internatā, atsevišķā namā, pārnakšņo 8 zēni, 21 meitene, bet pamatskolas internatā, pilsētā, 25 zēni, 24 meitenes.

Skolas nama fasadē redzamas 4 figuras, pulkveža Brieža, pulkveža Kalpaka un 2 tautu meitu. Iekšpusē skaisto aktu zāli un dažas klasu telpas grezno vairākas gleznas, oforti, zīmējumi, bareljefi: H. Tropa — Senlatvju pils, Bermonta uzbrukums, J. Strauta — Sējējs, Rudzu plāvēji, V. Vimbas — Veca vīra galva, A. Stundas — Mākoņi, M. Leitlandes — Lau-



Bezdeligu klints

ku ainava, O. Freibergas — Jūrmala, E. Veides — Rudzu statīni, R. Šterna — Jūra, Fr. Ešmita — ģipsa statueta.

Ļoti skaists skats no pils d. puses terases cauri parkam uz Salacu. Še piliņ tieši pretī otrpus upes, blakus Mazsalacas virsmežniecībai «Lībiešiem», paceļas senais lībju pilskalns ar viņu svētnīcu «Upuralu», kalna nogāzes klintī. Nedaudz tālāk uz leju paceļas stāvās Bezdelīgu klintis ar daudzām krasta bezdelīgu alām sarkanā smilšakmens iezī.

## **8. Eņģeļu ala, Velna pagrabs, Skaņais kalns.**

Nogriežoties pa vienu no ēnainā, veciem kokiem apaugušā parka ceļiem uz rietumiem, iznākam uz ģimnazijas un pamatskolas Sporta laukuma. Pa kreisi paliek Mazsalacas spirta dedzinātava, pa labi uzejam uz braucēju ceļa, kas ved uz Mazsalacas galveno turistu apmeklēšanas mērķi:

### **Eņģeļa alu, Velnalu un Skaņo kalnu.**

Braucējiem ieteicams, kad pa aleju nonākuši līdz ģimnazijas laukumam, še apstāties, vispirms noiet uz dzelzceļa tiltu dzirdēt tā atbalsi, tad apskatīt pili un parku, un tikai tad braukt tālāk pa norādīto ceļu uz kopēju gala mērķi, kāds tas arī kājniekiem.

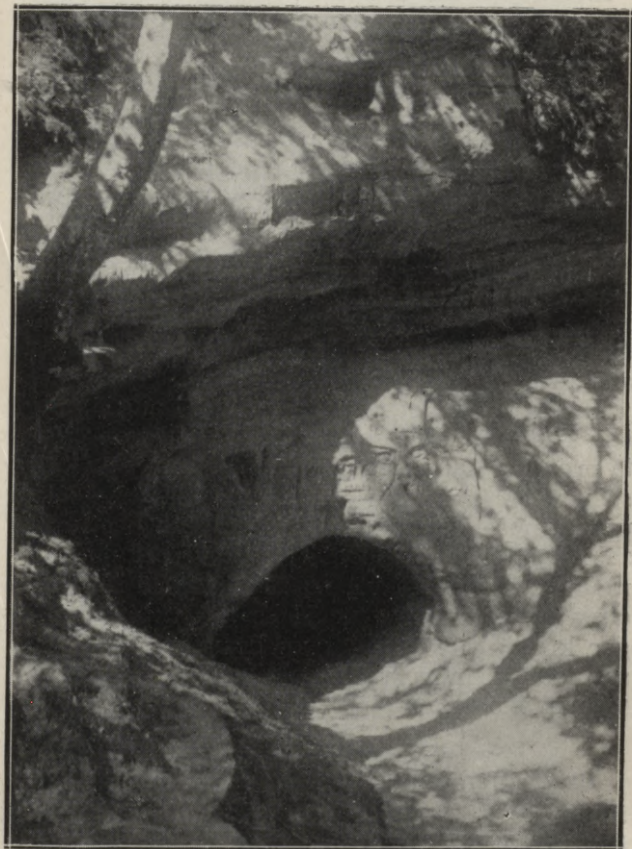
### **Enģeļu ala.**

Pēc apm. 1½ km ceļojuma nonākam pie lielā Meža parka. Te ceļš sazarojas: pa labi — braucējiem, pa kreisi kājniekiem. Arī braucējiem ieteicams še apstāties un paiet gabaliņu pa kājnieku blakus taciņu līdz Salacai. Še otrā pusē upei redzam sarkanā smilšakmens klintī 1 lielāku un 1 mazāku alu. Uz lielāko alu vasarā ved pār straumi kājnieku laipa. Ala senā upes lielūdenī dziļi un augsti izskalota. Tās augšdaļa atgādina baznīcas gotiskus spraišu lokus. Gan šī iemesla dēļ, bet vairāk pretstatam pret Velnalu, alai dots skaistais nosaukums «E n ģ e ļ u a l a». Otrā ala pa labi no laipas, slāpjās, staignās krastmalas dēļ grūtāk pieejama, arī mazāk pievilcīga. No gravas pa labi paceļas virs biezokņa augsts plašs līdzenums **D z e l v e s k a l n s**, ar skaistu izskatu uz apkārtni.

### **Velna ala.**

Atgriezušies pa laipu atpakaļ uz upes labo krastu, braucēji turpina ceļu caur mežu līdz pieturas margām, kur jāapstājas, ja vēlas turpceļā apmeklēt **V e l n a l u**. Tā no margām vairs nav tālu, ceļu turp norāda uzraksti. Bet nesalīdzināmi skaistāks uz turieni ir kāju ceļš gar Salacu. Pagājuši gabaliņu, redzam pa labi

paceļamies starp slaidām eglēm uz augsta senkrasta stāvas kāpnes, kurām dots dzejiskais apzīmējums «Sapņu trepes». Tās laikam nolemtas mīlas pāriem klusai nogrimšanai meža burvīgumā. Turpinot tālāk gaitu gar upmalu sasniedzam pļaviņu ar staltu ozoliņu birzīti. Aiz tās, pārejot valnim, atrodamies jau Velnalas priekštelpā, plašā, padziļā bedrē. Mūsu priekšā neliela smilšaina klints siena ar daudzu apmeklētāju ieskrāpētiem vārdiem. Netrūkst arī velna galvas ar radziņiem. Apakšā šaura, ap 5 m gara eja, pa kuru jālien labi saliekušamies. Tad nonākam stipri aukstā, nakts tumšā, lielā apakšzemes telpā. Šī ir «Velnala» vai «Velna pagrabs». Lai pārredzētu šo brīnišķo templi, tad iepriekš jāpadomā apgādāties ar spilgtu gaismu, vislabāk ar elektrisku kabatas laternu vai gaišām svecēm. (Nedrīkst ņemt paegļus vai skujas u. t. l., kas saceļ dūmus un apkvēpina sienas un griestus!). Alas sārti smilšainais klons ap 50 kv. metru plašs, virs tā paceļas augsta kupolveidīga velve, tumšsarkanām smilšakmens sienām. Pagraba dibenā uz upes pusi mazs iedobums, it kā klints plaisa. Pa šo vietu velns no alas izbēdzis. Bēgot tam apgāzies dzeramtrauks ar skābumu, tāpēc šo plaisu un īpaši otrā pusē no klints iztekošo avotiņu sauc par «Velna skābuma ķērnī».



Ieeja „Velnalā”

Īzveidojies šis apakšzemes pagrabs gan būs no senāka avota, kas minētā stūrī būs izgrauzis izeju uz āru un pēc tam izsīcis.

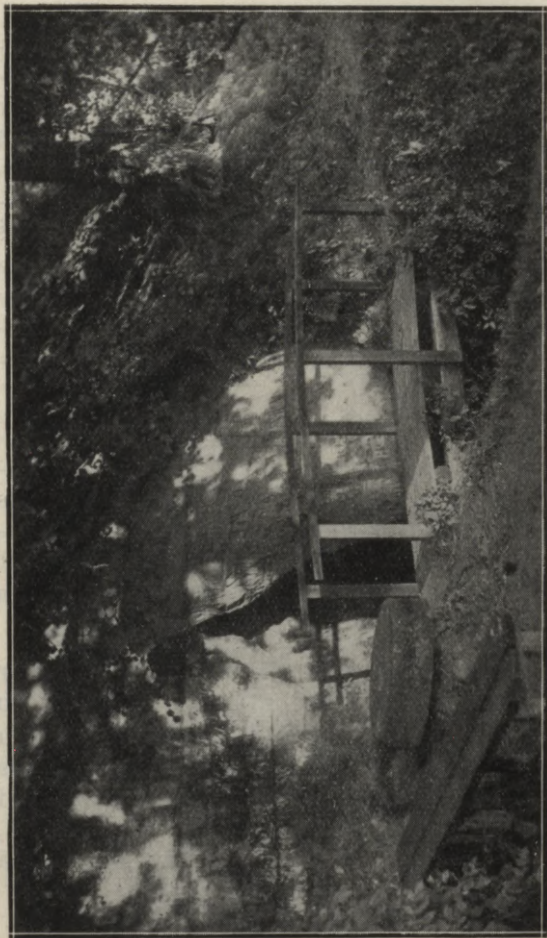
Apkārtnes iedzīvotāji zin stāstīt daudz teiku par alu kā velna mājokli, par viņa nodomu taisīt tiltu pār upi, kā arī par viņa aizdzīšanu no šī viņa mitekļa, skaitot ačgārni tēvreizi.

Atstājot alu, varam kāpt pa kāpnēm tieši augšā uz stāvo krastu, bet izdevīgāk iet atpakaļ pār valni uz leju un tad uz klints avotiņu, Velna skābuma ķērni. Uz soliņa pie dzirnakmeņa galda var atsēsties un nogaršot dzidro ūdeni, kas atdodot jaunumu un radot spirtus spēkus un veselību.

No avotiņa ved stāvas kāpnes augšā, ļoti stāvā krastā. Tā augšmala ar sētu nodrošināta pret slīdēšanu vai krišanu. Te vai ik uz katra soļa noder apstāties un raudzīties stāvus lejā upes tumšā dzelmē vai pāri tai uz pretkrasta zaļo līci un mežu. Bet lieliskākais skats atveras no vertikali stāvā, ap 40 m augstā klints izciļņa «V e l n a k a n c e l e s». Turpinot soļus gar krauju un uznākot uz braucamā ceļa drīz sasniedzam mūsu trešo ceļa mērķi, tāli izslavēto brīnišķo

### «Skaņo kalnu».

Braucējiem no kraujas pie Velna kanceles jāatgriežas pie margām un jāturpina ceļš līdz gala piestātnei.



„Skäbumballo“

Skaņā kalna klints paceļas mums pretīm otrpus upes kā stāva siena, 35 m augstumā. Līdzīgi iepriekš minētām klintīm, arī tā ir atskalots vidusdevona sarkanā smilšakmens pamatiezis. Klints uzkrītošā savādība tā, ka balss, raidīta no šī krasta, atbalsojas pastiprinātā veidā it kā klints iekšienē. Jāievēro, ka šī atbalss nav dzirdama pašam runātājam, bet citām personām, kas stāv attālāk krasta malā tur, kur runātāja vai dziedātāja balss iekrišanas leņķis atstarojas līdzīgā leņķī.

Senāk upes ūdens sniedzies līdz pašai klintij un pat augstāk, tagad straume no tās atkāpusies vairākus metrus. Tikai palu laikā ledus gabali un strāva berž viņas pakāji. Zaļais laukums pretim klintij — Skaņam kalnam noder kā tālu ieslavēta zaļumu svētku vieta Jāņos un citās svētku dienās.

Visas maršrutos 7. un 8. minētās vietas var sasniegt arī pa ūdens ceļu, laivā, sākot no Salacas tilta. Brauciens pa straumi uz leju ļoti jauks, var arī apstāties visās pievilcīgās vietās. Bet jāuzmana akmeņi un sēkļi! Tikai atpakaļceļš, airējot 5 km pret spēcīgu straumi, ļoti apgrūtināošs. Cita lieta, ja turista rīcībā motorlaiva.



„Skarņais kalns“

## 9. Mazsalaca, Lībju pilskalns, Upurala, Gudzonala.

Vēsturniekam un ģeologam, tāpat dabas draugam pievilcīgas vietas atrodas arī Salacas kreizā krastā. Še apmeklēšanas vērti: 1) senais lībju pilskalns pie Mazsalacas virsmežniecības Lībiešiem līdz ar Upuralu un Dambjupītes klintīm un 2) līdzīgs lībju pilskalns pie Laņģupītes ar netālo Gudzona alu.

1. Ceļojums uz tuvāko lībju pilskalnu un Upuralu pie Mazsalacas virsmežniecības līdz ar Dambjupītes smilšakmens kraujām nav visai tālš, ap 1 km no Mazsalacas. Ejot no tilta pa Salacas kreiso krastu baudām skaistu skatu raugoties uz upes labā krasta krāšņiem lapu kokiem apaugušo nogāzi, kuras sākumā atrodas Raiskas rūpniecība, kas ar saviem apstādījumiem un spodrību ir pratuse iekļauties un papildināt apkārtnes skaisto dabu. Pie ceļa sazarošanās nogriežamies pa labi gar pareiztīcīgo kapsētiņu līdz Mazsalacas virsmežniecībai. Kas nevarētu tālāk orientēties, tiem labprāt laipnus norādījumus dos virsmežniecības darbinieki. Tūlīņ aiz Lībiešiem nonāksim pie senā Lībju jeb Salacas pilskalna. Vāciem ienākot uz nocietinājuma droši vien vēl stāvējusi senā virsaiša pils, jo pēc tās vāci nosaukuši visu apgabalu un jaundibināto kristīgo draudzi un baznīcu (sk. 7. l. p.). Pilskalns

norobežots no 3 pusēm ar gravām un stāvām smilšakmens klints sienām, bet austrumos ar uzmostu 4—5 m augstu zemes valni un dabīgu ieleju un grāvi zem tā. Kalna virspuse sastāda 3-stūrains apaļīgu plakumu, 70 m garumā, 60 m platumā. Rietumos pilskalns pāriet šaurā mēlē, kas izbeidzas pie Dambjupītes kraujas. Plakumu klāj tumša mēslota dārza zeme, jo nesen vēl to apstrādāja. Pilskalnā līdz šim pētījuma rakumi nav izdarīti. Arot esot uzarti akmeņu sablīvējumi, bet citi atradumi nav zināmi. Pēc izskata, apdares un mītņu kārtas pilskalnu pieskaita vēlā dzelzs laikmeta nocietinājumiem, kas nav visai ilgi bijuši lietošanā.

Pilskalna z. pusē, Salacas senkraujā, klintī, plaša dziļa, krūmos apslēpta ala, tā senā lībju svētvieta, U p u r a l a. Nedaudz uz augšu, zem virsmežniecības nama, otra liela un dziļa ala, ko izmanto kā kartupeļu un citu sakņu pagrabu.

No pilskalna uz d. visai romantiskās Dambjupītes klinšu sienas, arī bagātas alām. Vienā no tām redzama agrāka pirtiņa, kas pēdējā laikā pamesta no griestiem brūkošo smilšu dēļ. Alām bagātas arī turpat un tālāk uz leju atrodošās Salacas klintis, kuru augstā stāvā sienā ierīkojušas savus mājokļus lielos baros krastu bezdelīgas (sk. 83. l. p.).

2. Lai nokļūtu pie otra lībju pilskalna, tad jāatgriežas uz lielceļu, kas ved

no Mazsalacas uz Viķiem un Staiceli. Pa kreisi paliek 1898. g. skaistā stilā celtā pareizticīgo baznīca (sk. 31. l. p.). Atstatums no 1. pilskalna līdz otrajam ap 2,5 km. Pie vējdzirnavām jānogriežas uz lauku ceļa pa kreisi un jāasniedz Vikšēnu mājas. Pie tām jāpāriet pār Laņgupītes dziļo gravu uz Pilskalnu mājām, kur tad atradīsim arī pašu pilskalnu. Tas norobežots a. un r. ar Laņgupītes un tās pietekas stāvkrastiem, bet d. un z. mākslīgi raktiem grāvjiem. Visapkārt pilskalna plakumam ap 1 m augsts uzbērums. Uzejas vieta redzama za., kur valnis pārtraukts. Kalna augšplakumam gandrīz pareiza 4-stūra veids, tā garums 40 m, platums 50 m. Plakuma a. daļā redzamas 2 bedres, kas varbūt saistītas ar kalna ierīci, varbūt arī cēlušās no apslēptas mantas meklētājiem. Šis pilskalns uzglabājies neizpostīts un tā nelielie zemju darbi skaidri saskatāmi. Kalna apcietinājums nav pieskaitāms spēcīgiem un tas nav bijis ilgi apdzīvots. Mītņu kārtā sastopama tikai dažās vietās un uzrāda ogļu atlikumus un apdegušus mālus. Pētījumu rakumi arī šinī pilskalnā nav izdarīti.

Nedaudz uz leju, starp pilskalnu un lielceļu, Laņgupītes labajā krastā, dziļa ala, saukta par *G u d z o n a l u*. Vietējie iedzīvotāji stāsta, ka no šīs alas vedot apakšzemes eja nevien uz tuvējo, bet arī uz attālo Salacas pilskalnu pie virsmežniecības.

No lielceļa pa labi, apm. 1 km uz z., ejot gar Laņģupīti un Punkša ūdensdzirnavām, nonākam šī strauta visai romantiskā klinšu kraujā. Pa labi no upītes ietekas paceļas stāvais D z e l v e s k a l n s, strauji nokrītot uz Salacu.

Salacas krasti bagāti retiem stādiem. Saurainās vietās klinšu pakājē, gan pie Dzelves kalna, gan otrā pusē pie stāvkraujas zem Velna kanceles, atrodamas pie mums reti sastopamās, skaistās, plūksnotām ziedlapām, klinšu n e ļ ķ e s (*Dianthus superbus*).

#### 10. Mazsalaca, Tūteru kulta jeb svētozols.

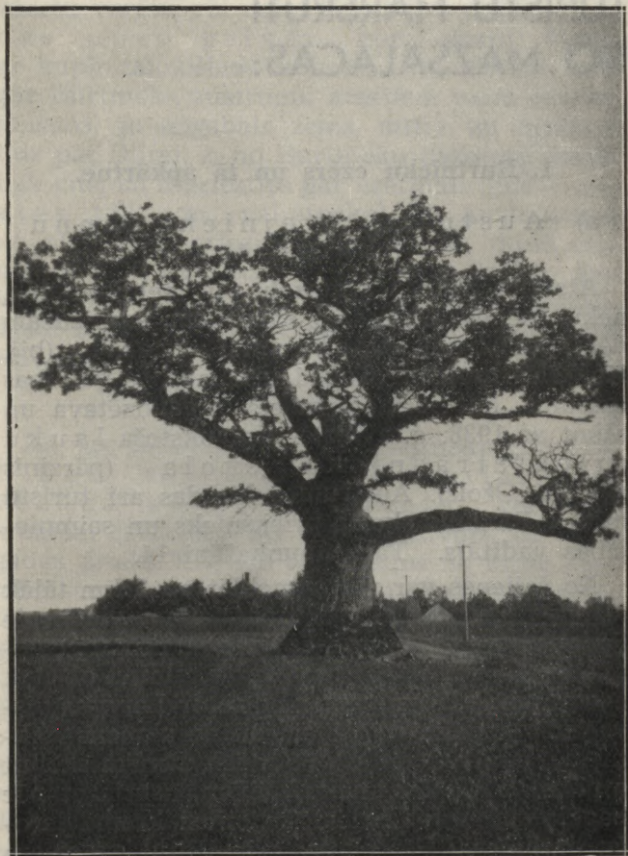
Kas apciemo Mazsalacu, tam jāredz arī šis mūsu dzimtenes retums. Tas atrodas Sēļu pagasta robežās, Tūteru māju tuvumā, lielceļa malā. No pilsētas līdz svētozolam 6 km. Ceļš uz to ved gar baznīcu, nogriežoties pa labi, nelielā attālumā līdzteku Salacas krastam, a. virzienā. Pa ceļam Šķesteru, Kulpju, Kurpnieku (aiz Salacas redzama bij. draudzes skola), Promultu, Ores (muzikas mākslinieka Ādama Ores dzimšanas vieta) un Krūmiņu mājas. Prof. Grevings noteicis ozola vecumu, pēc tā resnuma, uz 1000 gadiem. Tā stumbra apkārtmērs 7,2 m, augstums līdz zariem 5,5 m, bet viss augstums 16,5 m, kroņa caurmērs 18 m.

Pēc tautas nostāstiem zem ozola bijusi seno latviešu kulta un upuru vieta die-

v i e m. Mācītājs Georgs Francis (māc. no 1685.—1711. g.) paša ietaisītajā pirmā draudzes personalgrāmatā raksta «ka lielajā Ziemeļu karā (1701.—1721. g.) krievi tīkojuši atņemt zviedriem Vidzemi, ka plosijies briesmīgs bads un mēris, ka sirotāji gājuši pa zemi apkārt postīdami, laupīdami, kaudami, dedzinādami. Pēc teikas Lieltūteru saimnieks, gribēdams savu māju un mantu no postīšanas pasargāt, gājis sirotājiem pretī ar patlaban izbrūvētu alu. Šie, to apdzēruši, māju gan nepostījuši, bet saimnieku pašu līdzī paņēmuši, netālu no lielā ozola pie koka piesējuši, salmus apkārt krāvuši un projām iedami aizdedzinājuši. Bet saimniekam izdevies laimīgi vaļā atrauties un tā izglābties.» Tautas nostāstos teika turpinās tālāk, saimnieks dusmās grābis ratu ilksi un ar to apsitis 7 krievus.

Sirmo milzeni, kas sāk tuvoties sava mūža beigām, jo tam sāk nokalst zari, stipri iztrūdēt vidus, ir pārņēmusi savā aizsardzībā Piemiņekļu valde, bet uzraudzību un apkopšanu uz vietas uzņēmušies Sēļu pagasta aizsargi.

Turisti, nodevuši godu svētozolam, var vai nu atgriezties atpakaļ uz Mazsalacu, ja nodomājuši ceļu turpināt citā virzienā, vai arī ceļot tālāk turpmākiem pieredzējumiem pretim, jo priekšā stāv dziesmās apdziedātais un teikās tālu izslavētais gudrības Gaismas pils sargātājs Būrtnieks.



Tüteres svētozols

# TURISTU MARŠRUTI NO MAZSALACAS:

## 1. Burtnieku ezers un tā apkārtnē.

- a) Austrumi, Zvejnieki, Riņņu kalniņš.

Atstājot Tūteru svētozolu un ceļojot tālāk, nekur nenogriezoties uz sānceļiem, sasniedzam pēc apm. 7 km Austrumu ciemu (bij. Koškeles muižu). Tagad tas Latvijas valdības īpašums, kur ierīkota valsts zirgaudzētava un sākot ar 1938. g. atvērta uzplaukstoša lauku priekšstrādnieku skola (pārzinis agr. A. Ozols). Austrumos atrodas arī turistu mītne. Pārzinis skolas priekšnieks un saimniecības vadītājs. Tālr. Jaunkažēni 14.

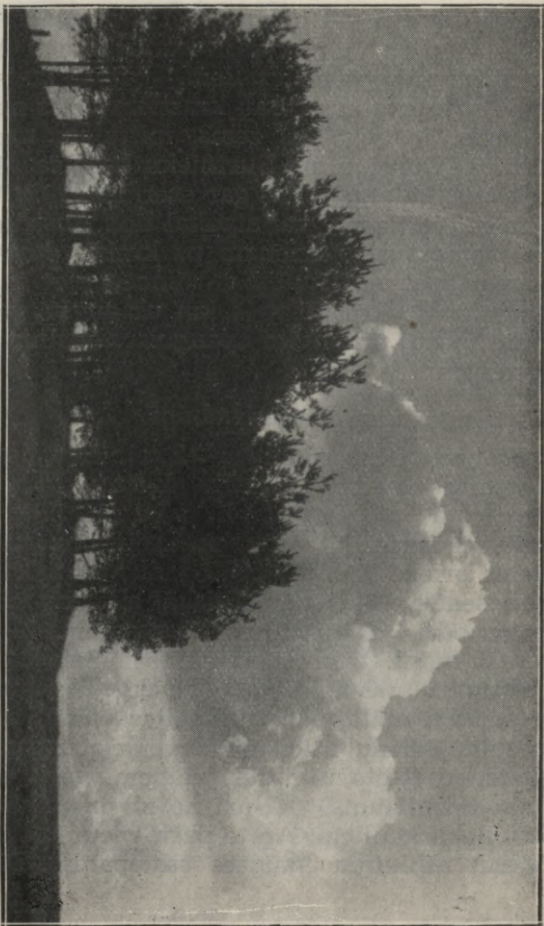
No šejienes var vēl apmeklēt ap 2 km tālāk atrodošos archeoloģiski ievērojamu vietu pie Rūjas upes ietekas ezerā, Zvejnieku ciema tu. Zvejnieki, līdz ar Riņņu kalniņu otrpus ezera, pie Salacas iztekas no tā, ir Latvijas visvecākās apdzīvotās vietas jau no akmens laikmeta, ap 5000 gadus no mūsu dienām skaitot atpakaļ. Pie Zvejnieku mājām, spriežot pēc bagātajiem atradumiem, ir bijusi krama ieroču darbnīca. Pārceļoties pār Rūju gar ezera

krastu varētu vēl noiet līdz 1 km attālai Sedas upes grīvai, kurai skaisti krasti ar kupli zaļojošiem ozoliem, bet tālākais ceļš gar Burtnieka austrumu krastiem vairs nav ieteicams, jo apgabals zems, mitrs un mežains līdz pat Dūrei, z. no Burtnieku baznīcas. Neatliek cits, kā atgriezties gar ezermalu līdz Vecates tiltam, vai atpakaļ līdz Austrumiem un pirmam nogriezienam pa kreisi, kurš ceļš noved tāpat uz tiltu. No šejienes, ejot gar Salacas kreiso krastu ap 1 km uz augšu, sasniedzam mazu, priedītēm apaugušu uzkalniņu, tas slavenais

### **Riņņu kalniņš.**

Kā jau teikts runā par Zvejnieku ciematu, Riņņu kalniņš ir Latvijas visvecākā apdzīvotā vieta. Pēc izrakumiem spriežot, tas bijis apdzīvots jau 3000 gadus priekš Kr., jeb 5000 gadus no mūsu dienām senāk, vēlākā (neolitiskā) akmens laikmeta periodā. Kalniņa izmēri: augstums 2—3 m, gar. 35 m, pl. 25 m, tā attālums no Salacas 10 m. Uzkalniņa sastāvs nav dabisks, no smiltīm, grants vai māla, bet tas izcēlies vienīgi no samestām ēdienu atliekām, īpaši no uzpampušo gliemeņu (*Unio tumidus*) vākiem, kuru drumstalu te milzums, kā arī no zivju asakām un dzīvnieku kauliem. Ap to pašu vecumu līdzīgas ēdienu atlikumu kaudzes sastopamas Dānijā,

Rīņu kalniņš



pazīstamas ar nosaukumu «Kjöken möddinger» (ķēķa atkritumi). Riņņu kalna izrakumos starp daudziem neatpstrādātiem dzīvnieku kauliem atrasts liels vairums apstrādātu kaula, raga un akmens (krama) priekšmetu, kā: harpunas, bul-tu gali, durkļi, īleni, adatas, kasīkļi, maksķeru āķi, velces, grebļi, naži u. c. darba, medību un kara ieroči. No apkārtējiem iedzī-votājiem kalniņš kā sena kultūras vieta top turēts svēts. Kalniņā izdarijuši izrakumus grāfs K. G. Zīverss 1874., 1875. un 1877. g., 1881. g. A. Zommers, 1895. Lēvis of Menārs un 1913. g. prof. Makss Eberts. Archeologi spriež, ka Riņņu kalna iedzīvotāji nav piede-rējuši pie indoeiropiešu, bet gan varbūt pie kādas somu-ugru tautas.

#### b) Ceļš uz Burtniekiem. Burtnieki.

Ja nav iespējams pārcelties pār Burtnieku ezeru laivā, kāds brau-ciens ir ļoti skaists, tad jāatgriežas atpakaļ uz Vecati un jāturpina maršruts tālāk pa liel-ceļu uz Mīlīti (4 km), Bauņiem (2 km), Matīšiem (5 km), Burtniekiem (8 km). Vēloties sasniegt Burtniekus tieši no Mazsalacas, še minētiem attālumiem vēl pie-skaitami 10 km, atstatums no Mazsalacas uz Vecati. Bij. Mīlīšu muižas namā tagad Bau-ņu pagasta nespējnieku patversme, Bauņu muižas centrs piešķirts pens. strēlnieku gene-

ralim A. Misiņam. Matīši izveidojušies par paprāvu ciemu ar 600 iedzīvotājiem. Ja iespējams, apskatama baznīca. Tā celta zviedru karaļa Kārļa XI laikā, virs ieejas mūrī valdnieka kronis, iekšpusē ievērojami kokgriezumi, altara glezna, Ladegasta celtas ērģeles. Tornis 45 m augsts, sniedz tālu skaistu skatu.

Bij. Burtnieku muižas centrs piešķirts Latvijas Agronomu biedrībai. Burtniekos jāapskata: 1) ordeņa pils drupas, 2) bij. pils, tagad lauksaimniecības skola un mazpulka mītne (viena pils siena vēl atliekas no senās ordeņpils), 3) zivju perinātava, kur perina sīgu un plaužu mazuļus, 4) pils jaukais parks, kura dīķī aug retas sarkanās ūdensrozes, 5) pienotava un sierotava ar sieru meistarų skolu, 6) Burtnieku baznīca (5 km), augstā ezera krastā, celta 1688. g., gotu stilā, 40 m augstu torni. Ezermalā zem vecās kapsētas paceļas stāva sarkanā smilšakmens ieža klints ar dziļu alu, kas vedusi pa ezera apakšu līdz ordeņa pilij.

Braucienam pa teiksmaino ezeru Burtniekos dabūjamas airu un motorlaivas pie ezera nomnieka A. Lūkina. Tālr. 40. Burtnieku pag. «Arkādijā», netāļ no centra, turistu mītne. Pārzine A. Riekstiņa. Tālr. 14.

Starp Mazsalacu — Matīšiem — Burtniekiem — Valmieru Pasta telegr. depart. uztur pas-

ta autobusu satiksmi 1 reiz dienā (sk. vilcienu sarakstu).

Valmierā pilsētas valdes turistu apmetne Gaujas ielā 7, Gaujas krastā. Pārzinis J. Rokis. Tālr. Valmierā 32.

## 2. Mazsalaca — Rūjiena.

Kamēr no 1937. g. rudens atklāts jaunais Rīgas - Saulkrastu - Limbažu - Puikules - Mazsalacas - Rūjienas platsliežu dzelzceļš, satiksme pa to ar senāk grūti sasniedzamām vietām tagad ir ļoti ērta. Tā kā ceļojums pa lielceļu gar karā nopostīto bij. Idus muižu līdz Rūjienai (22 km) maz pievilcīgs un aizņem vairāk stundu laika, tad ieteicams šo ceļa gabalu nobraukt ar vilcienu un vairāk uzmanības ziedot gala mērķim, pašai Rūjienai, kā arī tās apkārtni.

Rūjiena ir veca apdzīvota vieta. Rūjienas pirmais centrs meklējams 3 km pa Rūju uz augšu no tagadējās pilsētas. Tur uz upes labā stāvā krasta bijusi lībiešu vai igauņu apcietināta vaļņu pils. Chronikas stāsta, ka tai uzbrūkusi sāmsaliešu flote (sk. 22. l. p.) to izlaupot. Vāciem iekarojot Vidzemi, bruņnieki še, laikā ap 1260.—1270. g., uzcēlis savu mūra pili — cietoksni, no kuras pārvaldija Rūjienas un Mazsalacas novadus līdz Burtnieku ezeram un Salacas labajam krastam. Tadpat celta arī baznīca, kuras mūri sastāda tagadējās

luterāņu baznīcas pamatstāvu. Pili sagrāvuši Jāņa Briesmīgā kara pulki 1560. g. Tagadējā pilsēta attīstījies ap 1 km lejpus baznīcas. Tā par miestu minēta jau 1461. g. Rūjiena sāka uzplaukt sevišķi ar 1896. g., kad atklāja Valkas-Pērnavas šaursliežu (750 mm) dzelzceļu. Rūjiena kļūst par vietējo ražojumu saplūduma vietu. 1919. g. ap Rūjienu notiek cīņas starp uzbrucējiem lieliniekiem un apvienotiem latviešiem-igauņiem. Rūjienā 1919. g. pavasarī noorganizējas Ziemeļ-Latvijas atbrīvotāju rotas. 1935. g. Rūjienā 4337 iedzīvotāji, 95% latvju, pa 1% krievu, žīdu u. c.

R ū j i e n ā j ā a p s k a t a :

1) Rūjienas atbrīvošanas piemineklis Brīvības laukumā, 8,5 m augsts, Somijas granītā K. Zemdega cirsts taurētāja tēls, ar Blaumaņa tekstu: «Taurētājam bija mirt, tomēr latvji ziņu dzird».

2) Bij. ministru prezidenta A. Alberinga piemineklis pilsētas parkā, sējēja tēls.

3) Jaunais pilsētas valdes nams, celts 1936. g., Raiņa ielā 3.

4) Rūjienas ev. lut. vēsturiskā Bērtuļa baznīca, Rūjas krastā, Rīgas ielā 32. Pamatstāvs celts ap 1260.—1670. g. Baznīcas sienās abpus galvenai ieejai seno laiku «soda nišas», baznīcā vēsturiski trauki, sienas svečturi, vāpēni, piemiņas plāksne 105 karā kritušiem rūjienie-

šiem, altara glezna — Kristus pie krusta, darināta no Igaunijas vācu gleznotāja Fr. Maideļa 1836. g. — Rīgas ielā 15 pareizticīgo baznīca, vecākā Z. Latvijā.

5) Valsts Rūjienas ģimnazija, Skolas ielā 24, celta 1931. g. pēc archit. Blankenburga meta; skolas internats tuvējā Eriņu muižā.

6) Rūjienas draudžu 6-kl. pamatskola (bij. draudzes skola) Rīgas ielā 30, celta 1687. g., pārbūvēta 1933. g., viena no lielākām Latvijā, 600 skolēnu, pārzin māc. R. Slokenbergs. Skolas parkā K. Zemdega pieminēklis «*Madonna orans*», mir. skolotājas J. Skujiņas piemiņai.

7) Saviesīgās un piensaimnieku sab-bas nams, Upes ielā 5.

8) Ordeņa pils drupas, uz lībju vai igauņu senču pilskalna Rūjas augstā krastā, 3 km no pilsētas centra.

Turistu apmetne Rūjienas dr. skolu internātā, Parka ielā 4. Pārz. A. Rāva.

### 3. Mazsalaca - Staicele - Rozēni - Ainaži.

Jauks gājiens līdz Staicelei vai pa vienu vai otru pusi Salacai, ap 30 km. (Taisnā ceļā tuvāk, ap 24 km). Staicelē pār Salacu tilts. Še apskatāma 1893. g. celtā papīra un papes fabrika. Ciemā 870 iedzīvotāju. Staicele - Rozēni, ejot zr. virzienā pa upes labo krastu, 9 km attālu. No Rozēniem upe un ceļš pagriežas uz dr. līdz Mērnīeku

ciemam (10 km), un Mālupe ietekai Salacā. Visā šinī gabalā upes krasti stāvi un gleznaini. Pie Mērnīeku ciema Salaca strauji novirzas uz d. un ceļniekam no tās jāatvadas. Ceļš uz Ainažiem (8 km), ved tieši uz r. un iet sākot no Ainažu pagasta nama blakus Valmieras-Ainažu šaursliežu dzelzceļam (750 mm).

Ainaži sens lībju zvejnieku ciems. Nosaukums atvasināts no lībju vārda «Ainagi» — vientuļš. Ainaži latviešu jūrniecības šūpulis. Uz Kr. Valdemāra ierosinājumu šē nodibināja kapteinis Dāls 1864. g. pirmo jūrskolu Latvijā. 1926. g. vietai piešķirtas pilsētas tiesības. Iedzīvotāju skaits 1935. g. 918. No tiem 15% igauņu.

Turistam ieteicams apskatīt: otsu, jūrmalu, molus, robežu ar Igauniju, 1905. g. brīvības cīnītāju soda vietu, 100 m no pilsētas valdes nama, kur iedēstīti 9 ozoliņi.

Turistu apmetne «Kulturas biedrība». Pārzinis pils. vecākais.

Jauks gājiens gar jūrmalu līdz Salacgrīvai, 12 km.

#### 4. Mazsalaca - Salacgrīva.

Šis maršruts ieteicams laivu turistiem un smailīšu sporta cienītājiem. Laivas brauciens pa Salacu uz leju pa straumi ir brīnišķi jauks. Salacas krastī ar retiem pārtraukumiem ir līdz pat jūrai stāvi, daudzās vie-

tās paceļas augstas sarkanā smilšakmens ieža klintis gan seklākām, gan dziļākām alām un plaisām. Tāpat Salacas pieteku lejas teces ir klinšainas un kraujas. Upes krastos nogāzes ir apaugušas daždažādiem lapu un skuju kokiem, pļavas un līči pārklājušies ar raibu puķu un ziedu segu. Netālu viens no otra sastopami labi kopti ciemati un ciemi. Visgarām tagadējai samērā šaurai straumei seko pa labi un kreisi augstie senkrasti kā liecinieki, ka pēcledus laikmetā šie plūduši lieli ūdens krājumi.

Braucējiem ieteicams būt uzmanīgiem pret zemūdēns akmeņiem, tačiem un sēkļiem. Jāaizrāda arī, ka pie Staiceles fabrikas, upes aizdambējuma dēļ, laiva labu gabalu jāpārbīda pa sauszemi, jāpārnes, vai jāpārved uz ratiem.

No Mazsalacas līdz Salacgrīvai, ieskaitot upes līču-loču, 70 km. Pa ceļam ievērojamākās vietas:

Jaunais dzelzceļa tilts ar brīnišķo atbalsi, Mazsalacas ģimnazija (l. p.), Lībju pilskalns ar Upuralu (kr. p.), Bezdelīgu klintis (kr. p.), Eņģeļu ala (kr. p.), Velnala un klintis (l. p.), Skaņais kalns (kr. p.), Govju klintis (kr. p.), Nātras grīva (kr. p.), Ramatas grīva (l. p.), Peidas grīva (l. p.), Līču skola (l. p.), Īģes grīva (kr. p.), Ķieģeļu cepļi (kr. un l. p.), Limšēni (l. p.), Vīķi (kr. p.), Staicele, pa-

pes fabr. (l. p.), Joglas-Puršēnes grīva (kr. p.); Rozēni (l. p.), Glāžupes (Līvupes) grīva (l. p.), Pužupes grīva (l. p.), Košķu krāces, Māļupes grīva (l. p.), Valmieras-Ainažu šaursl. dz. c. tilts, Norenupes grīva (kr. p.), ķieģeļu ceplis (kr. p.), Korģenes-Korbas grīva (kr. p.), Salacas pamatsk. (l. p.), Salacas pag. nams (l. p.), Vecsalaca (l. p.), tilts, Jaunupes grīva (kr. p.), Senču (lībju) pilskalns un bīskapa pilsdrupas (l. p.), Salacgrīvas pilsēta (kr. un l. p.), osta, jūra.

Salacgrīvā pilsētas valdes turistu mītne Pērnavas ielā 7, Salacas krastā, pārzinis pilsētas vecākais, tālr. 11 un 80.

## Gala vārds

Jā gan, «skaista ir mūsu tēvu zeme, visās malās un visos stūros tā ir skaistuma pilna», jāteic vēl reiz ar mūsu **Prezidenta Kārļa Ulmaņa vārdiem**, nobeidzot aprakstu par «Mazsalacu un tās apkārtni». Iepazīstoties arvien pilnīgāk ar mūsu tēvijas un īpaši ar savas dzimtās vietas vēsturi un tās dabu, tā mums taps arvien mīļāka un dārgāka. Jo vairāk tad mēs jutīsimies apvienoti kā viena saime, kā vienas mātes — Latvijas bērni. Un tad būsīm arī stipri to sargāt un aizstāvēt, par to nolikt savu galvu, atdot savu dzīvību.

«Uz ežiņas galvu liku,  
Sargāt savu tēvu zemi,  
Labāk manu galvu ņēma,  
Nekā manu tēvu zemi.»

To pašu mums saka arī dzejnieks Leonīds Breikšs:

«No zemes šīs mēs izauguši  
esam,  
Par zemi šo mums galva  
jānoliek!»

*l*

---

# SATURS

	Lpp.
Mazsalacas apvidus. Vispārīgs apskats . . . . .	4.
Nosaukums . . . . .	6.
Zemes sastāvs. Nodarbošanās . . . . .	8.
Apkārtnes ģeoloģija . . . . .	10.
Etnografiskas ziņas . . . . .	11.
Izglītība . . . . .	16.
Vēsturiskas ziņas, chronoloģiskā kārtībā . . . . .	22.
Mazsalacas pilsētas sākums un izveidošanās . . . . .	45.
Pilsētas atrašanās vieta, robežas, attālumi . . . . .	49.
Pilsētas pārvalde . . . . .	50.
Valsts un pilsētas pašvaldības iestādes . . . . .	51.
Pilsētas īpašumi . . . . .	52.
Viesnīcas . . . . .	53.
Mazsalacas pilsētas valdes turistu apmetne . . . . .	53.
Tirdzniecības uzņēmumi . . . . .	54.
Rūpniecības un amatniecības iestādes . . . . .	56.
Biedrības un organizācijas . . . . .	57.
Sabiedriski darbinieki . . . . .	59.
Kas turistam jāredz Mazsalacā? . . . . .	67.
1. Kritušo varoņu piemineklis . . . . .	67.
2. Baznīca . . . . .	67.
3. Kapsēta . . . . .	70.

	Lpp.
4. Igaunų brāļu kapi . . . . .	72.
5. P. Raiskas mantinieku tekstilrūpniecība	73.
6. Vold. Veides mechaniskā darbnīca . . .	77.
7. Filozofu ceļš, dz. c. tilts, ģimnazija . .	77.
8. Eņģeļu ala, Velna pagr., Skaņais kalns	84.
9. Lībju pilskalns, Upurala, Gudzonala . .	92.
10. Tūteru svētozols . . . . .	95.
Turistu maršruti no Mazsalacas . . . . .	98.
1. Burtnieku ezers un tā apkārtnē . . . . .	98.
a) Austrumi, Zvejniekiems, Riņņu k.	98.
b) Ceļš uz Burtniekiem, Burtnieki . . . . .	101.
2. Mazsalaca-Rūjiena . . . . .	103.
3. Mazsalaca-Staicele-Ainaži . . . . .	105.
4. Mazsalaca-Salacgrīva . . . . .	106.
Gala vārds . . . . .	109.

5. Reinis Cukurs — Burtnieku ezers un tā apkārtnē  
6. Reinis Cukurs — Mazsalacas pagasta arhīvs  
7. Reinis Cukurs — Mazsalacas pilsētas arhīvs  
8. Reinis Cukurs — Sēļu pagasta arhīvs

---

# PLAŠĀKI MAZSALACAS UN BURTNIEKU EZERA APRAKSTI

1. Augusts Melnalksnis — Dzimtā zeme I.
  2. „ „ „ — Latvijas novadi,  
III. Mazsalaca.
  3. Kaspars Daugulis un G. Kīglers — Mazsala-  
cas baznīca un draudze pēdējos 200 gados  
(1685.—1885.).
  4. Kārlis Osis — Mazsalacas dr. skolas 100 ga-  
du jubilejas piemiņai (1826.—1836.).
  5. Reinis Cukurs — Burtnieku ezers un tā  
upes.
  6. Reinis Cukurs — Mazsalacas pagasta chro-  
nika (Mazsalacas pag. archivā).
  7. Reinis Cukurs — Mazsalacas pilsētas chro-  
nika (Mazsalacas pilsētas valdes archivā).
  8. Reinis Cukurs — Sēļu pagasta chronika (Sē-  
ļu pagasta archivā).
- 
-



50

LATVIJAS NACIONĀLĀ BIBLIOTĒKA



0309094003

[3,1]

824

