

662

9
662H

Propagandista biblioteka

№

10

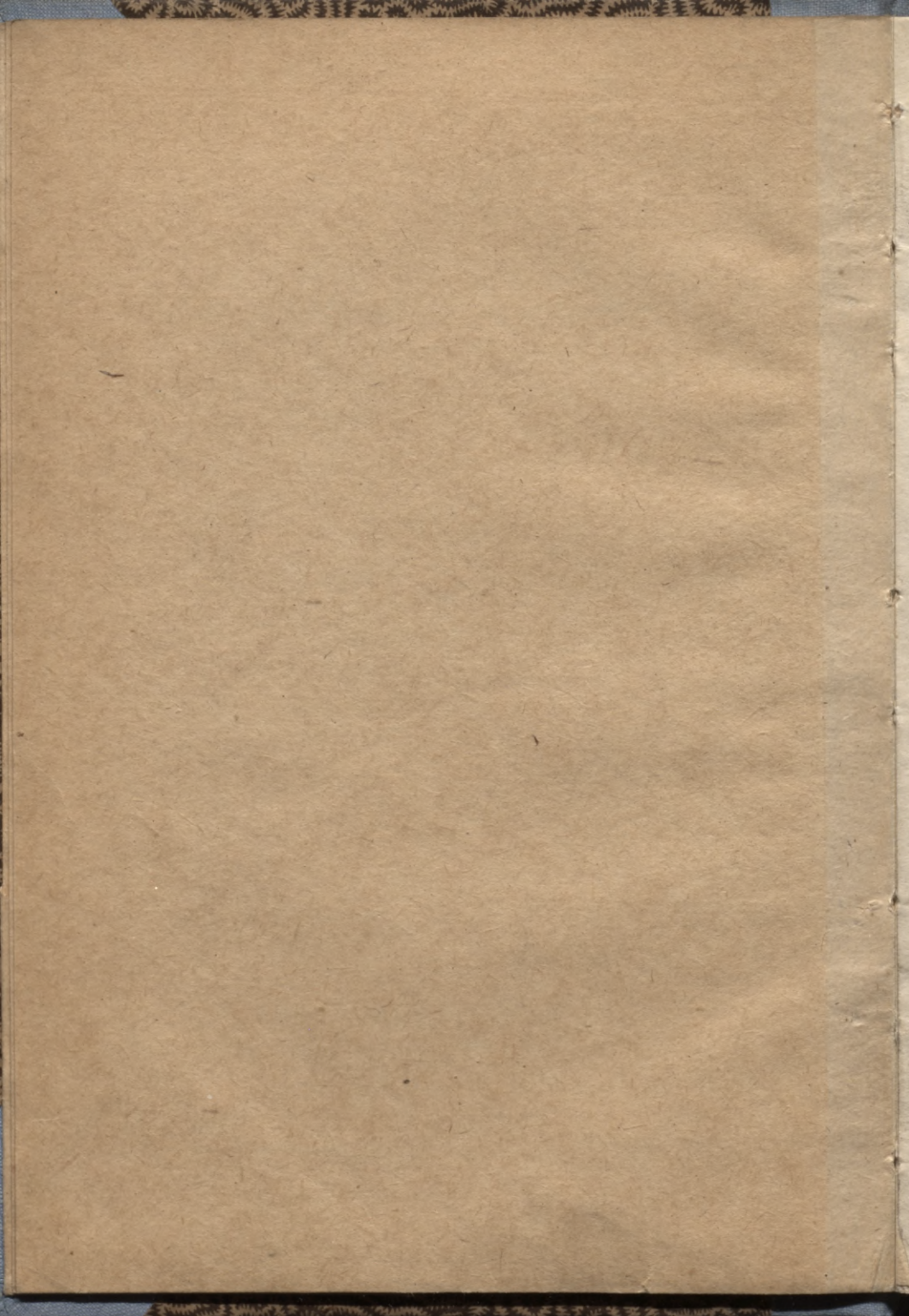
J. Danišewskis

**Latwijas
eekšceļais un starptautiskais
Istabwoklis**



„SPARCIS”

1928. g.



662

9

6621

ГОСУДАРСТВЕННАЯ БИБЛИОТЕКА

Латвийской ССР
им. Вильса Пациса
г. Рига, ул. Кр. Барона № 14L
9

Viņa Lāča Latv. PSR

Valsts bibliotēka

70-72.166

0309102832

I.

Ahreižā politika zeeschi saistita ar eefšejo politiku. Tām kopejs mehrkis — waht spēhtus un stiprinat mate-riālo pamatu valdošās šķiras varas stiprināšanai.

Latvijas burščuasijas vadoni (ar A. Bergu preefšgalā) noteikti eet pretim faščistiskam apwehrumam. Umana, Skujeneeka, Jurašewista valdibas ir ustatamas tā atšewiški pošmi šai gaitā, tā burščuasijas tattistee panehmeeni jawu politisko mehrku fašneegšanai. Zee-ki ir siblek, tahdā tahrtā reakzionarā burščuasija iswedis dšihwē faščistisko apwehrumu, — brunotā putšā, tā wi-nai to eeteiz karstgalwji is armijas wirsotnes, waj legali, ar faeimas palihdšibu, tā to zer iswest peleko baronu un daschu bergistu grupas. Naw wehrts šewiški siblek arī par apwehruma termineem — pirms waj pehž faeimas wehlešchanām, pirms waj pehž faeimas konstituešchanās. Strahdneeku šķirai un winās komunistskai partijai ja-buht gatawai itdeenās; jawahž spēht un politiski jafa-gatamo wišplafšafās darbfauschu mafas apwehruma at-šičanai.

Galwenais ir fekošchais. Latvijas pilšehtu leelburščua-ijas (pa datai arī burščuasijas pahrejo šahnu) un lauf-šaimneeku šaimneežistais šahwolkis kluht arween nedro-šchaks. 1928. gada wafaras leetus gahses un pluhdi šah-wolki noweda gandrīh lihds katastrofai. Nerāšcha war atštaht jo leelas bruhzes tā walsts eenahkumu budšchetā, tā arī primatruhneeku un tirgotaju bilanzēs. Ruhpnee-

zibas attihstiba ir loti gauša, nemār gandrih] nemaj runat par eeschanu uš preefschu. Ruhpneezibas usnehmumos nodarbinato strahdneeku skaitis pehbejos gados maj grošijees*): 1922. g. strahdaja wikos — 31.827 strahdneeki; 1923. g. — 40.416, 1924. g. — 48.134, 1925. g. — 49.905 un 1926. gadā — 49.672 strahdneeki (pat druzjin masaf tā 1925. gabā). 1927. un 1928. gadi ņeedj nescelu peeaugumu. Tas ir, druzjin wairaf tā puse no 1910. g. nodarbinato strahdneeku skaita. Tahdu pat stahwofli tehlo usnehmumu skaita attihstiba: 1922. g. — 1.906; 1923. g. — 2.032; 1924. g. — 2.598; 1925. g. — 2.839 un 1926. g. — 2.732 usnehmumu. Attihmejama titai nescefa usnehmumu konzentracija un darba raschiguma un intensiwitates pawairoshanās: masafa skaita usnehmumos pee masafa skaita strahdneeku raschojumu wehrtiba pawairošes (latos)**): 1925. gadā šarashots par 276,2 miljonu latu, 1926. gadā — par 306,9 miljoneem.

Druzjin leelata rosiba nowehrojama tirdšneezibā, ko starp zitu leezina ari tirdšneezislo atzionaro beedribu pawiroshanās: 1924. g. — 52, 1925. g. — 83, 1926. g. — 100, ar atziju kapitalu pa atšihmeteem gadeem: 7,6 miljonu, 13,3 milj. un 14,2 miljonu latu. Bet katras atziju beedribas kapitalu apmehri zaurmehrā pamajinas, kas šarwufahrtā leezina par kapitalu nabadšibu, par wiau gaušam gaušu uštrahschanos (titai druzjin labaf ir ruhpneeziskās atziju beedribās). Re Latwijas ruhpneeziba, ne tirdšneeziba naw wehl šafneeguši ne puši no 1910. gada apmehreem.

Nekuhst labaks ari laufšaimneezibu stahwofliš. Latweeschu laufšaimneeku Zentrailbeedribas rakstā šacimai

*) Latwijas Statistiskā gada grahmata, 1926. g. Šet runa par ruhpn. usnehmumeem, furos strahdā 5 un wairaf strahdneeku, traj atrodas mekonisks ššinešpehšs.

***) 1 lats = 0,19 dolara.

aistrādīt, ka lauksaimniecību paradi ikgadus peeaug un 1928. gadā viņi jau aīšņēdī 22% no viņa nekustamā īhpāšchuma wehrtībās. Zaurmehrā uš weenu hektaru paradi gulstās: 1923. gadā — 28,2 latu, 1924. gadā — 63,9; 1925. g. — 70,7 un 1926. g. — 86,6 latu*). Tai pašā virsēnā peeaug nenomāfāto nodokļu apmehri: 1926. gadā viņu bij 3,6 miljonu latu, bet 1927. gadā — jau 5,1 miljonu latu. 1926. gadā nodokļu peedīhšchanaš noluhā wājādseja īpāhrdot 47.800 lauksaimnēezībās kustu īhpāšchumu. Saprotams, ka wispirmām kahrtām zeešch majmahņņēeki un jaunšaimnēeki. Domehr jaatīh mē tāš, ka pehdejos gados lauksaimnēezība eet atpafal wīsgaram: 1925. gadā raišchās wehrtība šāņēdīja 339 miljonu latu, 1926. gadā tāš wehrtība nokrita uš 283 milj. latu, bet 1927. gadā — uš 273 miljoneem. Divu gadu laikā raišchās wehrtība pamājinājušēes par 20%. Un 1928. gada raišchās wehrtību (šakarā ar leetaino laiku) no jauna wehrtē par 25—30% šemat, kā eepreēfšchējā gada raišchu. Zaurmehrā weenāš lauksaimnēezībās gada tīhree eenāhtumi aīšņēdī tikai 636 latu, apmehram puši no ra eššistenzes minimuma, kāš Latwījā atšwabinatš no nodokļa**). Un lauksaimnēeki grib nowelt no šewiš nodokļuš, dabut lehtuš kredītuš, eewest aīšfargnuitas uš lauksaimnēeku produkteem, lai waretu pazelt produktu zenaš un eewest no Polijas un Leetawas lehtuš lauištrāhdnēekuš un īsmantot toš kā werguš.

Lauksaimnēeki, tāpat kā Latwijas ruhpnēeki un tirgotāji un latwju buršchuašijas politiki, wīšas zeriibas leef uš štrāhdnēeku (pilšehtu un lauku štrāhdnēeku) darba intensiwitates, štrāhdnēeku īšfuhtšchanaš pawairošchānu, darba, algas nošišchānu un šozialo šikumu pahrgrošišchānu par šaunu štrāhdnēekeem.

*) Rigaer Wirtschaftszeitung, 19. maijā 1928. g. Nr. 10. 1. lapp.

**) L. p.

Dšihmes dahrdšiba Latvijā peeaug. Ja peeknemam pahrtiņas lihdsleku wehrtibu weenai deenai wideja darba štrahdneekem 1921. g. par 100, tad 1922. gadā šchahdas pahrtiņas wehrtiba buhs — 102, 1923. gadā — 112, 1924. g. — 134; 1925. g. — 147, 1926. g. — 144. Nav ne majatā eemešļa domat, ka 1928. gadā, pehz neraščas un pee Ķuradževska valdības wišpahrejās politiņas, dšihmes dahrdšiba majinašees. Wiņas šihmes rahda, ka dahrdšiba peearģe, wišmaj wehl diwos turwakoš gados, šafarā ar lauffaimneeku zenschanoš pazelt eewedu muihu uš pahrtiņas weelam. Un tai pašchā laikā pilšehtu štrahdneeku widejā deenas alga (rehšinot 8-stundu darba deenu) peeaug gauščam neezigi. Kwališizeto štrahdneeku deenas alga zaurmehrā mišā Latvijā: 1921. gadā — 2,40 latu, 1922. g. — 3,30; 1923. g. — 3,50 latu; 1924. g. — 4,05 latu; 1925. g. — 4,30 un 1926. g. — 4,50 latu. Weenafahrščo štrahdneeku deenas alga tais pašchōš gados: 1,60; 2,05; 2,35; 2,65; 2,80; 2,90. Un seeweščhu darba alga: 1,00 latu; 1,30; 1,50; 1,70; 1,90 un 1,95 latu. Tā tad štrahdneeku reālā darba alga wišlabakā gadijumū pehz 1922. gada palikusi uš weenas un tās paščas wišsemakās pašahpes; daščās weetas un daščhu kategoriju štrahdneeku reālā darba alga pat wehl pamajinašusees. Bet darba intensiwitate ir wairojusees. Latwijas štrahdneeku šchēiras šahwollis pehdejoš gados ir kkuwis sliktaks. Labata ir lauffahrdneeku algas attihštibas tendenže. Gada štrahdneeki (puišchi) zaurmehrā šanehma: 1921./22. gadā — 236 latu, 22./23. gadā — 359 latu; 1923./24. gadā — 385 latu; 1924./25. gadā — 488 latu; 1925./26. gadā — 537 latu; 1926./27. g. — 569 latu un 1927./28. gadā — 563 latu. Weitu algas bij šekoščas: 146 latu; 216 l.; 233 l.; 295 l.; 334 l.; 364 latu un 369 latu. Apmešram tai pašchā wišseena peeaug ari šesonu štrahdneeku un ganu algas*). Lauffaimneeki wišem lihdslekiem mehgina nošit štrahdneeku algas, eewedot leiščhu un

pošu strahdneekuš. Un tas teef darits neekatotees uš to, ka Latwijas bešdarbneeku štairs nebuht nemašinas, pat peeaug. Zaurmehrâ palita beš darba (darba apgahdēs registretee) uš mehnešča pehbejo deenu — 1924. gadâ — 1.987; 1925. gadâ — 2.721 un 1926. gadâ — 2.794 strahdneeki.

Ēee ūahadeem apštahkēem ir ari ūaprotama ūtreiku peeaugššana atkal ar 1926. gadu ūahkot. Wišwairaf ūtreiku bij 1923. gadâ: 119 ūtreiki ar 13.566 ūtreifotajeem. Wišos ūtreikos (1921.—1923. g. g.) eet runa par darba algas paaugštinaššanu. 1925. gadâ ir atšihmeti titai 53 ūtreiki ar 3.221 ūtreifotajeem; bet 1926. gadâ jau 53 ūtreiki ar 5.065 ūtreifotajeem. Ēuse no ūtreifotajeem praša algas paaugštinaššanu. Ēee tam ūtreiki kluhjt ūihmati, iškaki. Noūtreifoto ūtrahdneeku-deenu kopštaitis: 1926. gadâ — 63.968, bet 1925. gadâ — 24.552**).

Jau ruhpeezišas neleelâ attihštiba, ušnehmmumu konzentrazija, darba intensiwitates peeaugššana un dšihwēs dahrdšibas wairoššanās wairo ari ūtrahdneeku ūškiras atiwitati, kas no jauna apdraud burščuasišas žeribas uš kapitalu drihšu uštrahššanu. Un ūsozialdemokrati lodšas starp burščuasišu un ūtrahdneeku ūškiru: wini baidas galigi pašaudet ūtrahdneeku balsis un tai pašchâ laikâ wini baidas pašaudet burščuasišas pašahwibu uš ūewi kâ lojalu burščuajitās walštš un priwata ihpašchuma partiju. Sozialdemokratija ir wajadšiga burščuasišas wadoneem, lai tās mešeem un mahneem un wehl pahrpalikušcho autoritati ūištiti pee ūewis ūtrahdneeku ūškiru pašlausibâ kapitalu uštrahššanai. Jo wairaf ūtrahdneeku ūškira ūahk iškast ūsozialdemokratu nodewibu un mahnuš, jo wairaf ūtrahdneeku ūškira ūahk wešt sawu paštahwigu politiku ūem komunistiškās partijas wadibas, jo wairaf ūškiru žih-

*) Latwijas statistiškâ gada grahmata 1926. gadam.

**) L. p.

naš gaitā strahdneeku šķīra nostahjas pret burščuasiņu azi pret azi beš sozjaldemokratu nodemigās starpneežibas, jo wairak leela kluhst sozjaldemokratija preekšč burščuasiņas strahdneeku šķīras kalpināšanā.

Tahdam stahwoollim tuwojas Latwijas šķīru attežibas. Sozjaldemokrati mehginā stahwoolli stabilisēt uš lihdsšchinejās palahpes, išdalidami iš ņawa widus kreišos un neatkarigos sozjaldemokratu, kuri strahdneeku preekščā nostahjas tā strahdneeku šķīras draugi, bet kluhibā slehds lihgumuš ar sozjaldemokrateem. Kreiše un neatkarigee sozjaldemokrati išwehriņas par jaunu papildu lihdselli strahdneeku mahnišanai un strahdneeku šķīras ņaišīšanai pee burščuasiņas kapitalu uštrahšanas darba. Sozjaldemokratijai šķai gaitā teeshi palihds reakzionarā burščuasiņas waldiba. Tā turpina — tikai noteiktai un stingrak — Stujneeka-Zeelena (sozjaldemokratu) waldibas politiku pret strahdneeku šķīras organizacijam. Kreišo strahdneeku partiju wina atfatas registret. Un 1928. gada juliā beigās uš eeshleetu ministra, Semneeku ņawenibas ložetta Laimina rihojumu Rigaš apgabala teeja slehdsa Rigaš kreišo arodbeedribu Zentrālo Biroju un kreijās arodbeedribas. „Brihwā Seme“ un „Jaunatās Sinaš“ jau ņen uš to aizināja. Sozjaldemokrati ar ņawām denunzijacijam jau ņen uš to ņagatawoja „ņabeedribas prahtuš“. Tā reakzionarā waldiba ņagatawo daščadu wirseenu sozjaldemokrateem darbības lauku preekščā stahwoiņhās ņaeimas wehleschanās un atweeglo sozjaldemokrateem žihnu pret komunisteem. Un ņew burščuasiņa ņagatawo žetu uš ņaščistižo apwehřumu: leqalā žetā žaur ņaeimu, ja wehleschanās buhš guhta noteikta ušwara, un brunorā apwehřumā, ja sozjaldemokrati traužēs ar ņawu ptahpāšanau un knadu. Kā pirmo, tā otro apwehřuma weidu ņagatawot ir peepalihdsejuši sozjaldemokratija, tā ar ņawu nodemigo rižibu ņawas waldišchanas laikā, tā ari

ar savu zihnu pret kreiso strahdneeku organizazijam it wi-
jos laikos, las issauza un atveegloja reatzionarajai bur-
schuajijai kreiso strahdneeku arodbeedribu slehachanu.

Bret strahdneeku schkiru nostahjas Latvijas pilsehtu
leelburischuajija un laufsaimneeki (Semneeku saweeniba).
Ar savu nodewibu, mahneem, meleem, denunziacijam
sozialdemokratija atbalsta scho burischuajijas usbrukumu
strahdneeku schkirai un atbruno to saweem taktiskeem pa-
nehmeeneem (koalizijas politika, zihna pret kreiseem strahd-
neekseem). Bret scho weenoto burischuajijas fronti noteikti
nostahjas tikai komunistu partija. Tas uidebums zelt pret
burischujisko bloku, pret sakschisma waroneem it wijus darba
landis, ka pilsehtas, ta us laukeem, un weenot ah iemi ari
plajchās sichtsennneeku masas.

Wisa zihna grosas ap Latvijas burischuajijas nazionalo
kapitalu ustrahschanu. Ne laufsaimneeku barweichi, ne
burischuajijas wadoni naw apmeecinati ar kapitalu us-
trahschanas lechno gaitu. Un zitas iejas neredsi ne wezee,
ne jannee peletee baroni, ne ruhpnneeki, ne tirgotaji, ka
tikai strahdneeku schkiras isshhshchanas pawairoshchane waj
nu pamajinot realo darba algu, waj pawairojot darba in-
tensiwitati, waj atskatotes no dascheem sozialas apdro-
schinaschanas likumeem, waj pagarinot darba laiku u. t. l.
Burschuajijaj leetas, ta schai sinā wineem pat sozialdemo-
krati daschahrt trauze, turus strahdneeki daschreis pee-
speesh atsiht streiku darba algas paangstinashchanas no-
luhta waj aishshahwet weenu-otru sozialo likumu.

A. Bergs raksta par scho jautajumu loti dusmigi. „Mehs
saimneeziskā sinā esam besspehzigi. Par to leelā mehra
japateizas sozialdemokratu eedwehsmoteem likumeem, kas
ar seelu konsekwenzi nodoktu likumu weidā un t. t. aishstave
latru kapitala ustrahschanas eespehju. Sozialdemokrati
ar pilneem panahfumcem pee mums lihdi schim ir zihni-
juschees (?) pret kapitalu un ta mums tad nu ari naw.
Dapehž mums ari jaapmeetrinas, ka saimneeziskā sinā

esam mahji un atkarīgi**). Burschuasijas wadoni naw weenmehc gluschi apmeerinati ar saweem deendereem-sozialdemokrateem. Sozialdemokrati wisreatzionarateem un wisaktivakeem burschuasijas slahneem jau sahik littees leeki un newajadsiigi. Wini zer jau weeni paschi titt galā ar strahdneeku schkiru un peespeest to drihsak kluht par wer-gu schkiru burschuasijas kapitalu uskrahshanai.

Tai paschā garā darbojas ari laufsaimneeku barwejschi. Latweeschu laufsaimneeku Zentraljaweeniba sawā jau atsihmetā rakstā saeimai ujschahda schahdu programu: eewed-muitu us labibu waj labibas (rudju) monopolu, labibas un galas zenu reguleshanu no walsts puses (saprotams, pazefot zenas apmehram diwkhrtigi), laufsaimneeku atswabinaschanu no wiseem eenahkunu nodokleem un ilg-laizigu kreditu peeschkirshanu no walsts puses. Tahda ir peleko baronu programa, kura wisgaram wehrsta pret strahdneeku schkiru (dshjpes dahrdjibas pazeshana, realās darba algas pamasinashana, neteeschu nodoklu wairoshana u. t. t.).

Latwoju peleko baronu programa ustrauc pat Latwijas wahzu ruhpnEEKUS. Sawās peejihmēs pee minetā peletschu raksta wini aishahda, ka laufsaimneeku ujdewums wis-pirms uslabot saimneekoshanas kahrtibu, ka pee laufsaimneeku tagadejeem saimneekoshanas weideem nefahdi kufuli no walsts puses tos neiiglahbs no uhtrupes, ka Latwijas laufsaimneeziba stahw us tik jemas attihstibas pakahpes, kahdu newar wairš atrast nekur Eiropā, ne zitās Baltijas walstis un ka semes apstrahdashana ir koti uolaidiga... RuhpnEEKI, azim redjot, baidas, ka laufsaimneeki grib eedshjwotees ari us ruhpnEEKU-tirgotaju rehkina un tadehik wini teem eeteiz wehl leelaku wehribu peegreešt laufstrahdneeku ijsuhshchanai. Schai jautajumā saprotas burschuasijas it wisas noschkiras — ruhpnEEKI, laufsaimneeki, tirgo-

*) „Latwis“, 8. juliā 1928. g. „Ruhfu patshahwiba“, A. Wergs.

taji. Pret strahdneeku schkiru! — tahds ir wifas Latwijas burschuasijas apweenojofchs losungs.

Schai finā sozialdemokratija spehlē wisnodewigato lomu. Sozialdemokratija, tā weena no burschuasijas freisajām frazizijām, kreisām frašem un demagogiju mehgina strahdneeku schkiru arween wehl noturet birgelistās konsituzijas un privatihpashuma teesibu normās un wadit to par Berga-Ilmana-Laimina-Juraschewsta likumibas zekem. Det tas wineem isbodas pehdejā laikā arween gruh-taf. Strahdneeki rangas arween beeschaf un noteiktat uš kreiso, uš komunistu pusi. Tas rada pašā sozialdemokratijā jau atsihmeto swahrstišanas un pahgrupešanas. Rodas zentristi, kreisee un neatkarigee, kuri gan atdalas, gan meklē attal šapraschanos un mahna un muško strahdneekus ar sawu scheelešchanu un šmaidišchanu uš kreiso pusi. Wehlešchanu interesēs sozialdemokratija šarihko pat „protestu“ šapulzes un „uštahjas“ pret kreiso arodbeedribu flehgšchanu, to wini ar sawu politiku un presi wisgaram pašchi šagatawoja epreekšejoš gados, kas šastan ar winu pošiziju wisgaram: tā kreiso arodbeedribu flehgšchanu, tā ari sawu leekuligo un meligo protestu pret šcho flehgšchanu sozialdemokrati isleeto, lai attal un attal ujmestos strahdneeku schkirai par tās waditaju, t. i. mahnitaju, un lai to šaititu pee burschuasijas mantu uštrahššanas darba. Šreisee un neatkarigee sozialdemokrati pee sawas lihdsšchinejās šattifas (un zitada newar buht šo z i a l d e m o - k r a t u taktifa) ir šo fewišchi peepalihdziejuschi šchai strahdneeku krahpschanā. Winu „kreisās“ fraies, winu „kreisee“ losungi naw wehl peeteekofchi atmaskoti un strahdneekem parahditi tee meli, kuri aš wineem flehpjas.

Un tomeht pee schahdas, laut ari deesgau weikli nosfanotas knadas sozialdemokratu šaršpā, burschuasijas barwešchi newar weenmehtr peeteekofchi meerigi pašautees uš sozialdemokratiju tā štipru un autoritativu sawu agenturu strahdneeku schkirā. Šr laiki un apstahkli, tad bur-

iščuasiņai leetas, ka viņai ijdewigat atmett jahņus sawu agenturu-sozialdemokratiju un teeschi usbrukt strahdneeku šķirai un faistit to wascham. Ir loti daudj iihmju, ka taisni tagad Latvija tuwojas schahdeem laikeem. Sozialdemokratu awiņes konfiskazija to wehl jo sewiſchki uſſwer. Sozialdemokratuſ par rewoluzionareem nepadaris; wiņu protesteem naw ne maſala politiskā ſwara, kaut gan wiņus ſchos inzidentuſ wiņu Zentralā Komiteja mehgina un mehginās ismantot ſaeimas wehleſchanu agitazijā un ſawa nodewigā gihmjā maſkoſchanai. Paſchlaizigos apſahktos preekſch Latvijas burſchuasiņas ſozialdemokratija ir ſawu lomu iſſpehlejuſi. Bet tas tomehr nenoihmed, ka burſchuasiņas paſchreitigo nodomu iſirſchanaſ gadijumā ta no jauna nenoweetos un neiſzels ſozialdemokratiju ſawas agenturas lomā, kuras uſbewums meerigeem un agitazijas un demagogiſkeem lihdselkeem faistit strahdneeku ſķirū kapitala intereſes. Un ſozialdemokratija nekad neaſtaziees no ſchis nodeweju un strahdneeku ſķiras mahuitaju lomas.

Paſchlaik tā wezi kraimi ſozialdemokratu wadoni un politiki maiſas pa lahjam Latvijas burſchuasiņai. Burſchuasiņas barweſchi tos atmet, tā wairs nederigus un ne-wajadſigus pſahpas, neſpehjjigus peeteekochi labi kaſpot burſchuasiņas intereſem un tadeht (tikai tadeht!) tai paſchlaik kaitigus.

Burſchuasiņas aktiwatās un wiſreakzionaratās grupas wiņu ſawu naidu wehrſch pret strahdneeku ſķirū. Burſchuasiņa bej aiſmaſkojumeem grib nemt wiņu waru ſawās rokās, lai wiſeem lihdselkeem peespeestu strahdneeku ſķirū uſkraht Latvijas burſchuasiņas kapitaluſ, lai Latvijas burſchuasiņa waretu ſelt un plaukt uſ strahdneeku ſķiras ſweedru un aſiņu rehkina. Faſchiſms kluht par Latvijas burſchuasiņas politiſko idealu. Tam teek peeſtanota burſchuasiņas partiju politiſkā darbiba un ſagatawoti ſabedribas prahti un armijas un aiſſargu awanturiſtigue zentri.

Latvijas eefšējā polititā zihra par un pret fafchifmu ir kluvusi par galveno problemu. Komunistifkās partijas ufdewums ir attihstir wiswehtraintato, wisenergifkato agitaziju pret fafchifmu, pret wina fagatawojofchām or ganifazijam un partijam, pret nazionalo zentru, pret Semneeku Saweenibu, pret aifšargu organifaziju. Komunistu ufdewums atmafkoš fafchifma wadoku nofeegumus, walfts kafes apjagfchanas, kulufofchānu, dšifwofchānu uš walfts rehkina u. t. l. Afšegf fafchifstigo generafu un ofšizeru un aifšargu wadoku nelefetibas un blehdibas armijā un fainueezifkās organifazijās, walfts eefstahdēs un zitur. Komunistu ufdewums rahdit fozialdemokratu ihštās nodewigās sejas un darbus ftrahdneeku fchkirai un organifiet ap fewi ftrahdneeku fchkiras un wifū darba faufchu mafas pret fafchifmu, pret burschuafijas wadoku awanturu.

Strahdneeku fchkiras aktivitate ir gadifumā un wisgaram praktifkā darbā un fabeedrifkā dšifmē, streiku gadifumos, protestu fapulžēs un demonstrgizijās, darba weetās janofstahda pretim burschuafijas aktivitatei, fafchifmam un fozialdemokratu nodewibai.

Burschuafijas wadoni wehro ftrahdneeku fchkiras aktivitati un no weenas pufēs fteidšas fagatawot prahtus un fawas organifazijas fafchifma apwehrsumam, no otras pufēs mefle atbalstu fawām awanturam ahrsemēs pee fafchifstifkām waldibam un galmeem. Latvijas fafchifstifkū burschuafija fawās nodomatās awanturās taustamus fainueezifkus labumus war fneegf tifai neleefām kapitaliflu un peleko baronu grupam, kuras zet ar glufchi beškontroles fainneekofchānu walfts kafē raufst bagatibas un walfts fpaidu lihdselkeem kalpinat ftrahdneekus. Šchais awanturās saudēs pat fihfburschuafijas nofchkiras. Tadeht galweno atbalstu Latvijas fafchifsti mefle ahrsemēs un brehlām par Latvijas patstahwibu, nazionalām interefem, meleem par SPAS militarifmu mehgina fawā pufē dabut ari fihfburschuafiju un latweefchu inteligenzi, kura mehtajas starp

Latvijas neieklājām saimniecībām un valsts un pašvaldību ees' ahdem arveem pecaugoshā konkurenzē un neredf, 'a wisleelatōs darba eespehjas tai peeschkir Latvijas wisleeschatōs saimneeziftās un kulturelās faites ar Padomju Republiku Saveenibu.

Veelburichuastijas pihlari un wixu politiki, schurnalisti un wadoni to leedf saprast. Jaunatnes un inteligenzes prahtus tee apdullina sawām melu brehtam par Padomju Republiku un wesk few lihdsi wifās burichuastijas noschkiras sawās ahrejās politikas kombinazijās-awanturās, kuru uidewums sagatavot un atbalstit awanturas eeschsēmēs. Man no smara preešč schēem pihlareem, ka taijni tahdā ah-tā wini iswehšč Latviju pār newarigu un nepatstah- p'ohu daiftu leelo imperialistisko walstu awanturim- rofās un apdraud Latvijas patstahwibu sawos pamatos.

II.

Ahrejā politika weenmehr un wifur ir eeschejās politikas turpinajums un atbalsts. Ahrejās politikas uide- wums ir materiali un politiski stiprinat eeschejās politikas pamatus. Ahrejās saweenibas stiprina eeschejās saweeni- bas. Ahrejā politikā wisgaram, tāpat kā eeschejā politi- kā, walda schkiru zihnas prinzipi. Latvijas burichuastijas reakcionaree barwešchi weenmehr, bet pehdejā laikā jo se- tuischli energiski un majak maskoti, mehgina sawā ahrejā politikā saistitees un saistas ar tām waldbibam, kuras buhs gatawas wixus aistahwet un atbalstit faschisma apwehru- ma gadījumā pret strahdneeku schkiru. Latvijas reakzio- naree birgelistee politiki saistas ar waldbibam, kuras buhs ar meeru nostiprinat faschismu Latwijā, kaut arī tam sekotu Latvijas patstahwibas galiga faktiska isnihzinaschana un wixas saimneezibas nodoschana imperialistisko seelwalstu banku un findikatu rofās.

Latvijas burschuafijas valsts wihri jawâ ahrejâ fain-
neezistâ polititâ nemetlè zetūs un šatarūs, kuri waretu
šneegt Latvijas tautšainneezibai paštahwigu un nerimsto-
šchu awotu tahlakai attihstibai. Wini metlè tahdas fain-
neezistās un politistās kombinazijas, kuras špehtu nedau-
dsos rahweenos pildit wiku mafūs un stiprinat Latvijas
burschuafiju pret Latvijas strahdneeku šchkiru. Un naw
no šwara preešč šcheem walsts wihreem-awanturisteem
tas, ka šchahdām kombinazijam war šekot tās waj zitas
šainneezistās nošares pamirščana. Šchahdas eeraušcha-
nas politistās šaunās šekas jau nowehrojamas lauššainnee-
zibâ un meščkopibâ. Latvijas lauššainneeziba štahw
daudš šemat kā pirms šara un par wišam leetam uš
daudš šemafas patahpes tã zitur Eiropâ un Baltijas wal-
stīs. Pa šcho šeku Latvijas burschuafijas barwešchi wada
ari Latvijas ruhšneezibu. Wiku šainneezistās polititās
pamatos ir — kukuli, atšewišchku šabrikantu waj tirgotaju
atbalstišchana, weenas deenas labumi u. t. l. Tas jo
špilgti išredjams Žurafchewšta (Berga!) waldbibas lihgumâ
ar Šweedrijas špitschku šinditatu, turu 1928. g. 7. junijâ
parastija finantschku ministrš Deepinšč. Pehž šchi lih-
guma šweedru šindikats apņemās nonemt gadâ ne mafak kã
80 miljonu šastinu šehrtozinu un 6.000 tonnu šehrtozinu
štalinu. Tas jau ir deesgan leelš solis atpakaļ no peh-
dejâ laikâ šafneegtās šehrtozinu eksporta normas, šura at-
šihmē 90—95 miljonu šastinu eksporta (1923. gadâ —
80 miljonu). Ahršemju tirgū ženas teek noteiktās pehž
„pašaulēs tirgus“ ženam, kuras ihštenibâ nošaka šweedru
šindikats ($\frac{3}{4}$ no špitschku pašaulēs tirgus wina rokās).
Wišs eekšchējais Latvijas šehrtozinu tirgus ari teek no-
dots šweedru šindikata rokās. Ženas eekšchējâ tirgū noša-
ka ihpašcha komišija, šurâ noteizošchais wahrds waldbibas
preeščštahwin. Wet jau lihguma noslehģšchanas laikâ
glušchi atklahti Latvijas awišes rakstija par šukuteem un
šukutu nehmejeem lihguma aištahwju aprindās. Mums

nāw ne masakā eemesla domat, ka minetais waldības preekščstahwis neatradisees ari sweedru spitschku sindikata deenestā. Tatschu galwenais, ko burščhuasijas barwešchi grib pašneegt ar Latvijas spitschku ruhpnēezības un tirdšneezības pahrdoščhanu sweedru sindikatam ir — 6 miljonu dolaru (31,2 milj. latu) aisdewums, kuru dod sindikats uš 35 gadeem pret 6% gadā. Latvijas burščhuasijas reaktionarā waldība dabū šawā rihzibā eewehrojāmu sumu taišni tahdā laikā (nauda pašnem lihds 1930. gada 1. jauwarim), kad lihdselki tai jo šewiščki wadjasigi eelščejo un ahrejo awanturu isweščanai. Nāw preekšč pašchišteem no šwara, ka lihgumam šelos spitschku eksporta šamasinaščhana, strahdneeku un kalpotaju atlaiščhana un spitschku ženas pazelščhana Latwijā. No šwara taš, ka waldoščā flile gan kuluku weidā, gan tā aišnehmumu dabūs šawās rotās eewehrojamas sumas personigai eedšihwei un šawu politiško awanturu isweščhanai pret strahdneeku ščkiru.

Ruhš, kadehš ščo lihgumu jo šewiščki aišstahw pašchišti — nazionalais žentrs ar pašču M. Bergi preekščgalā, wišī tee, kuri katrā weetā un neweetā fleedš par Latvijas pašstahwibu un nazionališmu. Lihgums atwerot pat waj jaunū laikmetu Latvijas wehšturē: taš sneedšot Latwijai pirmo ahrejo aišnehmumu (pret wešelas ruhpnēezības nošares pahrdoščhanu ahrešemu kapitališteem!). Ar Anglijas Lasara banku neka neišnahlot; ta prasot eepreekšččejo pilšehtu paradu šegščhanu un par jauneem aisdewumeem gadā 20%.

Un pašchišti turpina arween jo leelakos apmehros pahrdoš Latvijas šaimneezības, lai tikai nodroščhinātu šawu kundšibu pret strahdneeku ščkiru. Šaw lašweeščku laikrašti šino par lihdsigēem nodomeem ari atteezibā uš Latvijas metakruhpnēezību un superšofšatu. Pats M. Bergs šagatāwo prahtuš šchahdām kombinacijām. Šaw minetā ratštā wišič prahto: „Šr taišniba, ka lihgumu (ar sweedru sindikatu) šlehdšot mehš nodotu weenu šawās ruhpnēezi-

bas nosari sveschai warai. Zitas išejas mums šchai gadi-
jeenā gan ari natw, jo pret pasaules leelkapitala waru
mehs ejam bešpehziigi un muhsu sehtrozianu ruhpnēezibai
buhš jaisnihtst, ja neatrodam šaprašchanos ar šweedru šin-
dikatu“. Laba „šaprašchanās“ lahtšcha fungi! Un par
lahdu gan Latwijas ruhpnēezibas nosari newar špreešt
tā, kā špreeš Latwijas šašhišma barwebis?! Šhee špree-
deleėjumi attaišno wišas Latwijas išpahrdošchanu kā wairu-
mā, tā mašumā.

Un rakšturīgi, kas jo šewiški ižilus nostahda Latwi-
jas burščuasišas politiku nodomus, ka tai pašā laikā
wini šabotē lihgumu ar ŠPŠS un wišnekitrakā kahtā
mēšch par šchi lihguma rezultateem.

ŠPŠS wišlojalatā kahtā pilda noslēhgtu tirdš-
nēezišto lihgumu ar Latwiju. Behž šchi lihguma gada lai-
kā janodod dašchadi pašuhtijumi par 40 miljoneem latu.
Jau pirmajā pušgadā bij nodots pašuhtijumu par 25,5
milj. latu un tika weštās šarunas par papira un želulošes
pašuhtijumeem — 7,3 milj. latu wehrtibā. Šeepajas
kara oštas darbnizam tika peedahwati wagonu pašuhtiju-
mi par 6,2 milj. latu (pawišam wagonu pašuhtiš par
11 milj. latu). Finantschu ministrs wagonu pašuhtijumu
Šeepajas kara oštas darbnizās noraidija, atbildi wišzinaja
nedefam ilgi un pazehla laikrakstos wišpahr agitaziju
pret lihgumeem ar ŠPŠS, kaut gan šchis lihgums no-
drošchina darbu daudseem šimteem štrahdneeku un war
kluht par pamatu Latwijas ruhpnēezibas atšelšchanai lih-
gumu tahtak paplašchinot un noslēhdsot to uš ilgateem
gadeem. Šee tam lihgums ar ŠPŠS nekahdā ihpašchā
atkaribā no šewis nenostahda Latwijas ruhpnēezibu un
tahdā kahtā war kluht ari par pamatu Latwijas šaim-
nēezibas atbrihwošchanai no pahršeezigās winaš atfari-
bas no imperialistiško walstu banku un šindikatu waras.
Bet gar to šašhišma politikeem natw tatschu nekahdas da-
las. Wini plahtas un leelas un bramaniģeem špreebele-

jumeem apdullina lehtizigako lasitaju prahtus. Klausat, kâ spreesch pats wirfatis, A. Bergs: „... ir neapschaubams, proti, tas, ka newis mehš (!) daram kahdu fainneezisku eespaidu us Padomju Kreewiju (Klausat ween!), bet otradi, ta ar sawu fainneezisko aktiwitati ir eenahfusi pee mums. Wina pee mums tirgojas leelumâ un masumâ, wina dod pasuhtijumus, wina nodarbina muhsu fabrikas (waj tas ir laumums? D.), winas banka strahdâ pee mums, kaut ari ar muhsu naudu (?). Muhsu fainneeziskâ dsihwe ir nokluwusi sinamâ atkaribâ no Padomju Kreewijas eestahdem un tās weenmehr ir pratuschas fainneeziskās atteezibas ismantot ari politiskâ nosihmē**). A. Bergs arib darit eespaidu us Padomju Kreewiju! Leeli nodomi. Bet ihstenibâ ta ir weenfahrscha pfahpaschana un spehleschanaš leelwalstis lomâ. Ne par tahdeem nodomeem tenkat masajâ Latwijâ! Ta ir awanturistu spreedeschana. Latwijai domat par sawu fainneezibu ukladoschamu un attihstibu. Un to winai eewehrojamos apmehros sueds lihums ar Padomju Kreewiju. Pats Bergs raksta: lihums „dod pasuhtijumus, nodarbina muhsu fabrikas“. Tas tatschu ir aalwenais. Bet to isprast negrib latwislee fahsiti. Un mîni nearib atsihmet ari to, ka lihums ar ~~GR~~ nepeeschir pekdejai nekahdas monopola teefibas, nenodod mînas rihzibâ neweenu ruhpeezibas nosari waj fahrikâ, ka lihumu noslehauichas diwas aluichi patstahmînas malwis un lihums neaifkar ne masumina no fahis patstahwibas. Ka fainneeziski lihumi rada sinamu fainneezisku atkaribu, tas tatschu pats par sevi saprotams. Riraejs-pahrdewejs, pasuhtitajs un pasuhtijumu ispilditais weenmehr atrodas sinamâ sawstarpejâ atkaribâ. Tattih pamatâ wisam tam ir ari sawstarpeja interese. Ka tas ir tã, to nemar neweens saprahtias ekonomists noseqt. To ir speeska atsiht pat Rigas fabrikantu beedriba,

*) „Latwis“, t. p.

kura šajā 1928. g. jūlijā sapulzē atšīmeja, ka SPRS
pilsnā mehārisks izpilda lihgumu un ka šajā ar šo lihgumu
pamājinās Latvijas besdarbneeku skaits un mesela rinda
fabriku (Bekera, Resora) eewehrojama kahrtā pawairojusi
strahdneeku skaitu. Bet, azim redzot, ne tahdi lihgumi wa-
jadzigi Latvijas faschisma barwescheem. A. Bergs un Ju-
raschewiska waldiba ir pret lihgumu ar SPRS, kaut ari
tas pamācina besdarbneeku skaitu. Wini aistahw un pa-
raksta lihgumu ar sweedru spitschu jindifatu, kurā ir pa-
redjeta strahdneeku un kalpotaju skaita samāsinaschana,
t. i. besdarbneeku skaita pawairoshana. Luht, kahdu
šainneezistu politiku iswed faschisti. Ta ir wehrsta pret
Latvijas ruhpnenezibas attihstibu un pret strahdneeku schi-
ras interesem. Bet lai noslehptu šawus ihstos nekihtros
nodomus, wini wahrdos lehrz par Latvijas patstahwibu
un runā tihri imperialistiskas leelwalsis walodu par
espaida atstahschanu uš Padomju Arcewiju, par zihnu
pret leelkapitalu u. t. l. Wini pahrdod sweedru kapitali-
steem weenu no Latvijas galwenam ruhpnenezibas nosa-
rem, šahsta, ka tas tomehr labak kā lihgums ar Padomju
Arcewiju (A. Bergs) un pee tam seeligi brehz: „mums
jaapmeerinas (ar to), ka šainneezistā šinā esam wahji un
attarigi. Waj tad mehš, peem., runatu par sweedru sin-
difatu, ja muhsu sehkroziku ruhpnenezibai stahwetu aš mu-
guras tahdi paschi kapitali kā winam?“ Bateescham, —
ja man buhtu ta naudina, kas gul juhras dibenā... Tās
naudinas naw un tomehr, kā to peerahda Latvijas lih-
gums ar SPRS, war west tahdu starptautisku šainnee-
zistu politiku ari Latvija, pee kuras šainneezistā attihstiba
ir nodroschinata, neaišklarot Latvijas patstahwibu un ne-
ispahtodot winas ruhpnenezibu kapitalistu sindikateem.
Bet ne tahdi neeki, kā besdarbneeku skaita pamājinaschana
un fabriku nodarbinaschana, interesē Latvijas reakzio a :
burschuasiju un winas faschistiskos politikus. Samas kli-
kes interesēs wini grib aktiwi peedalitees „seelā politikā“

un wišpirms pret strahdneeku ņķķiru un weenigo darba ļauņķu walsti — SPRS.

Un faņķiņistiķķā burņķuasiķķija turpina arween jo energi-
ņķķiķķā garā Latwijas ruhpneezibās iņķķahrdofņķanu imperia-
liņķiņiņķo walņķu kapitaliņķteem ņķm daudņķuņķ apduļķinofņķam
brehņķam par Latwijas paņķņahwibu, par naķķionalām inte-
reņķem, par peedaliņķķanos „leelajā poliķķitā“, par ņķiķpras
armijas nepeezeeņķamibu paņķņahwibas aiņķņahweņķanā
u. t. t. Un ņķoķialdemokrātu wadoni wineem ņķķai maķķnu
ķķahņķiņķanā paliķķdi ar ņķaweem meleem par SPRS mi-
liķķariņķmu, ar ņķawām ķentam pār breeņķmam no auņķtrumeem
u. t. l. Soķķialdemokrāti, eeņķaitot pat wiņķķreiņķakos no
wineem, neņķpeķķji atķķiķt, ķa SPRS ir weenigā leelwalņķiņķ,
ķķķķa ņķiķnigi un darboņķ peerahķa, ķa ta ir gatawa ween-
meķķ ņķahķteeņķ ņķaimneeziķķkos, ķķultureloņķ un poliķķiķķkos ņķa-
ķķarok ar Latwiju ķā liķķdiķķgi ar liķķdiķķigu un paņķņahwiga
walņķiņķ ar paņķņahwigu walņķiņķ, neewelķķot Latwiju neķķahķdās
awanturiņķiņķiņķķās ķombinaķķijās un akķķos, ķas ņķķeeņķu Latwi-
ju neņķameķķriķķi daudņķ liķķdiķķķķķķu iņķmeņķ ņķawas armijas uņķu-
reņķķanai, ņķķeeņķu Latwiju iņķķahrdot ņķawu ruhpneezibu,
atņķķķiteeņķ iķķņķenibā no ņķawas ņķaimneeziķķķās un liķķdiķķ ar
to ari poliķķiņķķķās paņķņahwibas. Bet faņķķiņistiķķā burņķu-
aņķķija un wiķķai liķķdiķķliķķoķķoņķķķee ņķoķķialdemokratiņķķee w-
aņķķoni ar ņķawu akķķiwitaiķķi pret SPRS, ar ņķaweem meleem
par wiķķas aķķķķeķķu poliķķiķķu ņķagatawo un weķķ Latwijas
ņķaimneezibu ķķreķķiķķ ķataņķtroņķai waj wiķķas piķķniķķai iņķķah-
rdofņķanai imperialiņķiņķiņķo walņķu kapitaliņķteem. ņķiķai pee
ņķķahķdās ņķaimneeziķķķās poliķķiķķas, ņķiķai pee ņķķahķdeem ap-
ņķahķķeeķķ — leelwalņķu faņķķiņķma apņķardiņķibā — Latwijas
poliķķiņķķee awanturiņķiņķi ķer ķuķķt laķķķahķķibu ņķew un ņķawai ķķi-
ķķei uņķ strahdneeku ņķķķiķas un wiņķu darba ļauņķķu reņķķina.

ķķaw tagad ar piķķnu ķeeņķibu war runat par to, ķa ģal-
mentāiņķ ņķaimneekotajņķ Latwiķķā ir aķķķķemķķu ķapitalņķ. Lat-
wijas burņķuķķiņķķķās walķķibās naw neneķķa darijūņķķas, ļai
atbriķķwotos no ņķķi ņķahwolkķa. Ģluņķķi otradi: wiķķas ir

jau pahrwehrtuščas Latviju wahrda teeschâ nosihmê par imperialistisko leelwalstu koloniju.

Afziju šabedribu kapitāl Latvijā pēcaug šahhdâ fahr-tā*): uš 1. janwari 1924. g. wišās afziju beedribās kopā bij eemaffats 70,3 miljonu latu leels kapitāls; 1. janwari 1925. g. — 112,1 miljonu, 1. janwari 1926. g. — 140,7 milj. un 1. janwari 1927. g. — 158,1 miljonu latu (1914. g. — 419,8 milj. latu). Ahrsemju kapitāla daka šchais afziju beedribās pēcaug šchahhdâ fahrribā:

1925. g. 1. janwari	56,0 miljoni latu	50,0%	no lōpejās sumās
1926. " "	74,2	"	52,70%
1927. " "	84,4	"	54,0%

Tā tad wairaf kâ puše no Latvijas afziju beedribās eegulditā kapitāla jau pēder ahrsemju bānkeereem, jinditateem un fabritanteem. Un šchi tendenze arween wairaf pēcaug un šewišchi Latvijas šainneezību galwenās nosarēs. Šewišchi iizilus to rahda šekofchâ tabele par ahrsemju kapitāla lomu atšewišchās nosarēs:

	1926. g.	1927. g.	% no lōpīgā kapitāla	
	1. janw. (1000 l a t o s)	1. janw.	1926. g.	1927. g.
Šimīšā ruhpnēezība	12.105	15.324	79,9	85,4
Tekstīlruhpnēezība	7.423	9.686	78,9	78,7
Satīšmes lībdžekti	13.363	14.680	63,1	65,1
Bankas	14.555	15.319	61,9	59,6
Buhwneezība	178	237	42,4	56,4
Bapiru ruhpnēezība	6.871	6.871	55,3	55,3
Apgehrbu ruhpnēezība, galenterija u. t. t.	681	1.113	46,5	49,5
Ēpedizija	740	914	47,4	47,0
Metālruhpnēezība	5.463	5.343	46,8	44,8
Kotrūhpnēezība	2.925	3.294	43,8	36,7
Tirdšneezība	3.254	4.213	26,4	32,0

*) Škaitli nemti iš Latvijas štat. gada grahmatas 1926. g. Nīgaer Wirtschaftszeitung, 19. maijā 1928. g. Nr. 10, un Ri-gasche Rundschau, 9. jūlijā 1928. g. Nr. 150.

Galvenās rūpniecības nozares, bankas un ūstiksmes lihdsekti atrodas ahrsemju kapitalistu rokās. Ahrsemju leelkapitalisti tura savās ketrnās Latvijas ūaimneezibās wadoschos postenus. Latvijas burschuasijas reakzionaree barmeschi turpina atbalstīt scho tendenzi, pahrdodot ahrsemju kapitalisteem weselas rūpneezibas nosares, zenšchas nodot SPRC pasuhtijumus ahrsemju usnehmumeem, wed zihnu pret lihgumu ar SPRC, kursch atbalsta Latvijas rūpneezibas attihstibu, neaiisskahrdams tās patstahwibu u. t. t. weenigi tadehl, ka tā wehlas ahrsemju kapitalā, leelwalstu ūaschistifkās waldibas un tadehl, ka tas iūdewigat preeksch Latvijas burschuasijas reakzionarās wadoschās klikes zihnā pret ūtrahdneeku schkiru.

Galweno lomu Latvijas ūaimneezifkā dšihwē spēhlē seūoschu walstu kapitali, kā tas redsams no tabeles par wiņu peedališčanos Latvijas atziju beedribās. Sinaš atteežas uš 1. janwari (1.000 latos):

	1926. g.	1927. g.	+ pceaugums
Wahzija	9.509	12.508	+ 2.999
Anglija	8.138	10.585	+ 2.447
Franzija	7.992	8.897	+ 905
Seem. Amerikas S. W.	7.829	8.246	+ 417
Zarišfās Kreewijas kapi- talisti (emigranti)	8.112	8.599	+ 487
Bełgija	7.067	7.197	+ 130
Danija	4.880	4.973	+ 93
Holande	3.225	5.255	+ 2.030
Šweedrija	3.470	3.987	+ 517
Igaunija	3.167	3.946	+ 779
Ēģetoklowatija	2.454	2.709	+ 255
S. P. R. S.	2.166	2.166	—
Leetawa	1.755	1.857	+ 102

Par kundšibu Latwijā zihnas Wahzijas, Anglijas, Franziņas un Amerikas kapitalisti. Sewišķu eewehribu pelna Anglijas aktiwitate. Wina stipri ween konkure ar Wahzijas kapitaleem, kuri jo leelā mehrā Latwijā palifuschi no pirmskara laikeem. Angliju, bes schaubam, atbal-

sta Franziija un Beļģija, kura taħdā kahrtā arween wairaf kluhst par noteizosho waru Latwijas ņaimneezistā un politistā dņihwē. 1928. gada julijā noslehgts lihgums starp Anglijas kapitalistu grupu (ar Armstronga firmu preekņġgalā) un Latwijas Baħmana firmu. Anglija no jauna dod deesgan leelus kapitalus un ņġai gadijumā lidmaņġġinu buhwei neween preekņġ Latwijas, bet ari ņġaunijas un Leetawas. Ģaprotams, ka tas teek darits ar Anglijas reakņionarās waldbibas ņġiu un ne beņ kareiwisġġem noluhġem (Armstronga firma — ir ari kara materialu firma).

Ahrņemju walņtu kapitalu peedaliņġanos tai waj ġitā Latwijas ņaimneezibas nosarē wispahrejos wilzeenos nosaka wiņu kapitalu eeguldijumu apmehri tai waj ġitā nosarē pirms kara. Anglijas kapitali pirms kara wisleelatos apmehros peedaliġās Latwijas tekstilruhpneezibā un kokruhpneezibā; Franziijas un Beļģijas kapitali — satikņmes uņnehmumos; Waħzijas — metalruhpneezibā, bankās, tekstilruhpneezibā. Apmehram ņġahdā pat kahrtā ņadalas ņġo walņtu kapitali ari peħz kara. Metal- un maņġġinruhpneezibā wisleelateem kapitaleem peedalas Waħzija (2,1 milj. latu) un Kreewijas emigranti. Ģimistā ruhpneezibā peedalas Danija ar 4,7 milj. latu, Holande ar 2,8 milj.; Sweedrija — 1,99 milj., Waħzija — 1,9 milj. Tekstilruhpneezibā: Anglija — 4,4 milj., Waħzija — 1,98 milj. un Holande ar 1,2 milj. latu. Kokruhpneezibā — Waħzija un Anglija ar apmehram 1 milj. latu katra. Papirohpneezibā: Franziija — 1,1 milj. un ņġaunija ar 1,3 milj. latu. Tirdņneezistās afġiju beedribās: Anglija — 1,0 milj. un Waħzija ar 0,75 milj. latu. Satikņmes uņnehmumos: Franziija ar 6,0 milj. un Beļģija ar 6,5 milj. latu. Bankās: Seemefamerikas Ģaweenotās Walņtis — 6,9 milj., Waħzija un SPNS ar 2,0 milj. latu katra; Iņġġofslowakija — 1,6 milj. un Anglija — ar 1,0 milj. latu. Ir eemesņs ņazit, ka Latwijas tekstilruhpneeziba jau

peeder Anglijas kapitalisteem; satiksmes lihdsekti — Fran-
zijas un Beļģijas kapitalisteem un Latvijas leclafās ban-
tas pārvalda Seemelamerikas Saņemoto Valstu kapi-
talisti. Ar banku palihdžibu Seemelamerikas Saņemotās
Valstīs zensčas wadit pehz sawa prahta wairakas Latwi-
jas ņainneezislās dšihwes nosares. Šchai noluhkā ari
Anglija pawairo sawu kapitalu peedališchanos bankās un
tirdšneezibas ņsnehmumos. No pehzkara walštim eewehri-
bu pelna Tšehoslowakijas aktiwitate Latvijas ņainnee-
zislā dšihwē. Latvijas bankās wina ir eeguldijusi 1,6
milj. un papira ruhpneezibā — 0,75 milj. latu.

Tahda ir Latvijas pateeso ņainneeku nazionalā krahsa.
No burschujislās Latvijas nazionalā karoga te palizis pah-
ri koti mas. Šcho stahwolki wehl jo wairak ižzilus nostah-
da ahrsemju kapitalu peedališchanās Latvijas ruhpneezis-
sto un tirdšneezisko ņsnehmumu un banku krediteschanā.
Pawoņam daščadas Latvijas ņainneezislās nosares bij
paradā ahrsemes kapitalisteem (1927. g. 1. janw.) —
74,7 miljonu latu (to starpā 66,6 miljonu latu ihsłaizigā
un 8,1 ilgłaiziga kredita weidā*). Wiswairak ahrsemju
kredita ņsnehmuschas: Latvijas bankas — 22,1 milj. latu
(ihsłaizigs kredits); tirdšneeziski ņsnehmumi — 13,9 milj.
latu (11,7 milj. latu ihsłaiziga kredita); ģimislā ruhpnee-
ziba — 8,8 milj. latu (ihsłaizigs kredits); pahrtikas lihd-
sektu ruhpneeziba — 6,5 milj. latu (3,9 milj. latu ihs-
łaizigs kredits); tekstilruhpneeziba — 4,3 milj. latu (ihs-
łaizigs kredits). Tas wehl jo wairak pawairo ahrsemju
kapitāla lomu Latvijas ņainneezislā dšihwē. Daudsi, se-
wischli tirdšneeziski ņsnehmumi strahdā Latwoiā ar nelee-
leem kapitāleem pee ņamehrā koti leeleem krediteem. Tā
minetā rakstā Dslars Grossbergs atsihmē, ka Rigiā pa-
stahw sahdš angļu ņsnehmums ar 50.000 latu leclu pa-
mattkapitālu, bet schim neezigam ņsnehmumam wina Au-

*) Riga'sche Rundschau, 9. jul. 1928., Oskar Grossberg: Das
eussländische Kapital in Lettland.

glījas zentrālē iisneegusi 3 milj. latu leelu kreditu. Latwijas ſaimneezibā eeguldito ahrsemju kapitalu un iisneegto kreditu loþjunta raksturo leelwaſtu lomu Latwijas ſaimneezijā un politiſkā dþihwē. Galweno ſabeedroto grupa — Anglija, Franzijs, Beļģijs — ſpehlē noteizoþþo lomu. Salarā ar to Latwijas burþhuasijās reakzionaree wadoni „patſtahwiģi“ wada arī Latwijas politiķu. Un tā kā striķdi beesķi ween uſleesmo ſtarp Antantes galwenaķeem piþlareem — Franzijs un Anglijs — tad arī Latwijas „patſtahwiģās“ waldibas ſuhlojas te uþ weenu, te otru puþi, ſteidias iþpildit te weena, te otra iþſtenā leelþaimneeka norahdijumus, bet nenoteiktas ſituazijas laitos ſauþ ſawai agenturāi-þozialdemokratijai druþzin pafrondet (noſtahteos opoþizijā) pret ſaweem ahrsemju lungeem, lai atal noteiktas un weenotas Franzijs un Anglijs rihzibas gadijumā, tad tām tas ſewiþķli wajadsigs — noſtahtos pādewiģi un iþtapiģi leelwaſtu reakzionaro waldibu deeneþiā. Jo ſabprahtigāq un ſteidþigāq Latwijas ſaþķiſti to iþpilda tadēķl, ka wianu grupu intereþes ſaþtan ar teem uþdewumeem, ſurus iþpildit tos aizina Anglijs un Franzijs ahrleetu ministrijās.

Par Latwijas waldibu orienteþķanos ſawā ahreþā ſaimneezijā politiķā uþ Latwijas ſaimneezijā patſtahwibu nam ne iþhmes. Tahdu politiķu neþpeķ iþweþ nekahda burþhuþijā, pat ne þozialdemokratiķas kraþſas, waldiba. Œķahdu politiķu þpeķ iþweþ tikai ſtrahdneeku-þemneeku waldiba, kura rakſta ſawā programā kā zihnu pret nazionalo (þjintenes) kapitalu, tā arī zihnu pret ahrsemju kapitalu. Tikai Latwijas ſtrahdneeku-þemneeku waldiba brikwā no ſliķu intereþem, zihnā par wiþu darba ſauþķu labþķķjibu un tautþaimneezibas attihþtibu pilnā meþrā ſpehtu aþķazitees no kalþibas ahrsemju kapitalam un waretu noþķķģat lihģumus, kuri atwehrtu Latwijai plaþķas iþredþes. Œtrahdneeku-þemneeku waldibai nebuhtu ne maþakā eemeþla ſabotet kredneezijķu lihģumu ar SPS, wina waretu to

paplašināt un taīstīt Latvijas rūpniecības un tirdzniecības interesēs. Latvijas burschuifiskās valdības to spēji tikai traucēt. Tās rihkojas pehz savu ahrsemju leelkungu norahdijumeem un traucē ar to arī Latvijas šaimniecisko attihstību.

Latvijas ahrejās tirdzniecības pašimitate (importa pahrsvars pahr eksportu) wisgaram šaistama ar Latvijas burschuafijas reakcionaro valdību awanturistisko kliku politiku. Wīseem lihdselkeem latweeschu reakcionari traucē tirdzniecības attihstību starp Latwiju un SPRS un pehbejās pretšhu transitu zaur Latwiju.

Latvijas ahrejās tirdzniecības attihstību raksturo šefoška tabele*):

Gadi.	Imports.	Ekports.	Tirdsn. bilanze.	Imports.	Ekports
	(Wehrtība miljonos latu). + aktīvos — pasīvos			Daudsums milj. filogramu.	
1927.	249,6	220,2	— 29,4	—	—
1926.	280,3	188,5	— 71,8	974,7	517,9
1925.	280,6	179,6	— 101,0	965,5	571,4
1924.	255,9	169,6	— 86,3	924,4	743,8
1923.	211,9	162,0	— 50,0	574,4	876,8
1922.	106,4	101,2	— 5,2	381,1	558,0

Ahrejās tirdzniecības apgrošība pašahwigi peeaug, lehnat pehdejos gados, kas norahda uļ to, ka eksporta awoti jau šahf iřihkt. Imports apmehri (wehrtībā) pamafinas, kas, šafarā, pa dakai, ar dafšu importeto pretšhu grupu zenu pamafinařhanos, bet galwendām šahrtam ar ahrejās tirdzniecības pašahwigo pašīwo raksturu. 6 gadu laikā (1922.—1927. g. g.) Latwijai wajadseja peemafat par importu pahri par 330 miljonu latu. To šegt wafēja tikai šeltā (kura ir ļoti maļ) un ahrsemju krediteem, kurus dabut naw tik weegli pee sistematiski pašīwas ahrejās tirdzniecības bilanzēs. Wīš tas pašahwigi apdraud lata kursu.

*) Latw. Statistiskā gada grařmata 1926. g.

Wisleelako lomu Latvijas ahrejā tirdzniecībā lihdī
schim spehlē Bahzija, Anglija un Belgija (pehdejā tikai
eksportā), tā tas redsams no sekoschas tabels*):

	I m p o r t s (miljonos latu).		E k s p o r t s					
	1926. g.	0,6% no vi- sa importa.	1925. g.	0,6% no vi- sa importa.	1926. g.	0,6% no vi- sa eksporta.	1925. g.	0,6% no vi- sa eksporta.
Bahzija . . .	104,0	39,94	116,3	41,46	45,8	21,32	40,6	22,63
Anglija . . .	25,7	9,87	38,7	13,79	64,2	34,04	62,1	34,61
Polija . . .	16,4	6,29	10,3	3,66	3,4	1,79	3,9	2,17
Danija . . .	15,5	5,94	14,9	5,31	3,5	1,87	3,8	2,13
S. P. R. S. . .	11,7	4,50	10,6	3,79	10,2	5,43	7,5	4,19
Ishelo-Slow. .	11,1	4,28	8,9	3,17	0,2	0,13	0,7	0,38
Sweedrija . .	9,0	3,79	9,3	3,31	1,6	0,86	1,6	0,87
Leetawa . . .	8,9	3,44	11,0	3,94	5,0	2,67	7,1	3,98
Holande . . .	8,6	3,30	10,3	3,68	4,5	2,39	5,9	3,31
Igaunija . . .	6,9	2,66	7,4	2,64	4,0	2,11	3,4	1,92
Belgija . . .	6,2	2,38	3,9	1,37	26,9	14,25	29,7	16,53
Fransija . . .	5,9	2,29	5,2	2,20	4,1	2,16	3,3	1,84
Somija . . .	2,7	1,03	3,8	1,36	1,3	0,68	1,5	0,85
S. Am. Sav. B. .	10,1	3,88	14,5	5,16	6,6	2,97	4,2	2,36

Wairak tā trešo datu pretšchu Latvijas importam
sueds Bahzija. Tās ir senās, pirmstara tirdznieciskās
saites. Schim saitem pretim stahw un tās ustur Latwijā
eegulditee wahzu kapitali. Bahrejais Latvijas imports
šadalaš neleelās dalās, aiššuegdams tikai arteezibā uš
Angliju 10% no wiša importa un šadalidamees pa atfe-
wischām zitām walstim pa 1—5%. Bahzijas kapita-
listu rokās atrodas Latvijas importa pretšchu mafas, kas
newar neatstahst cespaidu uš zenu un kredita wehrtibas
augstumu.

Latwijas eksportu šawā starpā šadalaš trihs walstis —
Anglija, Bahzija un Belgija (topā 72% no wiša Latvijas
eksporta). Baltijas jaunās walstis — Polija, Leetawa,
Igaunija un Somija — peedalaš Latvijas importā pa-

*) T. p.

wiſam ar apm. 13% un eksportā — ar 7,25%. Starp tām importā galveno lomu spēlē Polija (6,29%), eksports ſadalās starp tām gandrīš weenados apmehros (no 1—2½%). SPRS loma Latwijas ahrejā tirdsneežībā lihds pat tirdsneežiskā lihguma noſlehgſchanai wehl bij ļoti neežiga (ap 5%), kas iſftaidrojams weenigi ar Latwijas burſchujisko waldbibu politiku pret to. Latwijas reakzionaro politiku darbības rezultats ir tas, ka minas ohrejā tirdsneežība iſhtenībā atrodas 2—3 imperialistiſko leelwalſtu kapitaliſtu rokās: imports — wahzu (un pa daļai angļu), eksports — angļu un wahzu (un pa daļai beģu) rokās. Baltijas walstis, ſewiſki tuwatās ſaimniecenes — spēlē ļoti neežigu lomu un tuwatā nahkotnē tās nefahdā ſinā nemar noſtahdit pretim Wahžijai un Anglijai, turas pee tam ſamū ahrejo tirdsneežibu ar Latwijū atbalſta ſaweem tās ſaimneežībā eegulditeem kapitaleem. Plaſchat attihſtit ſawū ſaimneežisko ſadarbibu ar SPRS un taņdā kahrtā ſew iſdabut labatus noſajijumus kaut ari tirdsneežībā ar Wahžiju un Angliju Latwijas reakzionaree politiki newehlas. Wīnu liku intereſes pamudina tos uſſtahtees pret ſaimneežisko ſataru paplaſchinatſhanu ar SPRS, kaut ari tam ſekotu Latwijas ſaimneežības attihſtības eeroheſchoſhana waj pat panihſšana.

Wehl weena rakſturīga un beſ ſchaubam negatiwa parahdība attihmejama Latwijas ahrejās tirdsneežības bilanžē: eksporta un importa pahraļ neweenada ſadaliſchanās pa atſewiſhtām walſtim. Weenigi tirdsneežībā ar Angliju un Beģiju Latwijai ir aktiwa bilanže, kas pamudina jo plaſchatos apmehros kombinet ar daudzām ſweſchām walutam, kas ari atstahj nelabu eespaidu uſ tirdsneežiskām operacijām. Wiſteelatais paſiws (deſizits) nowehrojams Latwijas tirdsneežība ar Wahžiju — 75—80% no wiſa Latwijas ahrejās tirdsneežības paſiwa. Wahžijas kapitaliſti, beſ ſchaubam, par to nem papildu rabatu tahdā waj zitatā weidā (par kreditu, pee walutas apmaiņas u. t. l.).

Starp Latvijas importa prežem pežž wehrtibas galweno weetu eenem fabrikati — pahri par 50%, teem ņeŝo pahrtikas weelas — 25% un jehlweelas un puŝfabrikati — 23%, pahrejās prežes (dŝihwneeki, dahrgafimeni) — 2%. Importa ŝaŝtahws nodomats, galwenām kahtam, teeŝham patehrinam — 75% (leelakā daŝa no fabrikateem un pahrtikas weelam)*). Imports majos apmehros (23 prož.) apŝalpo ruhpuwezibas un lauffaimneezibas intereŝes un maj weizina wiwu attriŝtibu. Ahrŝemju kapitaliŝti uŝŝkata Latvijas tirgu par papildu tirgu ŝawām prežem, iŝwehriŝch ari ŝchai ŝinā Latviju par ŝawu maŝu koloniju. Jehlweelas un puŝfabrikatus ahrŝemju kapitaliŝti ŝuhta uŝ Latviju, galwenām kahtam, ŝaprotams, ŝaweem uŝnehmumeem.

Latvijas eŝporta ŝaŝtahws atŝihmē to paŝchu wiņas ŝainneezibas galweno rakŝturu, kā imports — paŝtahwiņas ruhpuwezibas truhtumu un ahrŝemju kapitalu wirŝfundŝibu. Fabrikatu teeŝ eŝportets gauŝcham maŝ — apmehram 20% no wiŝa eŝporta. Pahrtikas weelas Latvijas eŝportā ŝaŝtahda apmehram 27% (1926. gadā), pee ŝam eŝporteto pahrtikas weelu wehrtibas koŝsuma ir daudŝ majaka par importeto pahrtikas weelu wehrtibu. Tā, peemehram, 1925. gadā Latvija importeja pahrtikas weelas par 77,7 milj. latu, bet eŝporteja tikai par — 40,6 milj.; 1926. gadā — importeja par 64,5 milj., bet eŝporteja par 49,0 milj. latu. Latvijas lauffaimneeziba ŝahw uŝ ŝoti ŝemas attriŝtibas pakahpes. Galweno weetu Latvijas eŝportā eenem jehlweelas un puŝfabrikati — apm. 54% (1926. gadā). Un pirmo weetu ŝchai preŝŝchu grupā eenem ŝoku materiali (40% no ŝchis preŝŝchu grupas koŝwehrtibas). Latvijas reakzionaree walŝis wiŝri apgahdā jehlweelam un puŝfabrikateem ahrŝemju fabrikas un iŝpoŝta gadeem uŝ preŝŝchu Latvijas meŝchus, lai dotu

*) Walŝis Statiŝtiŝkā Bahtwalde. Latvijas ahrējā tirdŝneeziba un tranŝiŝ, 1926. g.

šev daščakahrt eespehju spihdet šawu ahrsemju kungu (leel-walstu waldbibu) daščadās awanturistiskās kombinazijās.

Preekšč Latwijas šaimneezibas jo leelu lomu spēhlē transīts. Tas nodarbina Latwijas dšelsšezekus, oštas, no-liftawas, ešpedizijas u. t. l. Latwijas waldbibas ušde-wums buhtu ruhpetees par to, lai tām walstim, kuras suh-ta šawas waj eewed šweščas prezes zaur Latwiju, wišadi atweeglotu šchis operazijas, kuras nodarbina daudjus tuhtstojšus Latwijas štrahdneeku un kalpotaju. Wišpir-mām šahrtam tas ateežas uš SPNS, kura wišwairaf pec-dalas šchais operazijās. Bet šchai šinā, tā jau atjihmetos gadījumos, Latwijas reakzionaree šaimneekotaji ar šawu dšelsšezeku tariju un oštu šaimneezibu politiku daudšahrt spēeda SPNS šawas ateezigās operazijas pahrmest uš Poliju, Igauniju waj uš Leningradu.

Latwijas transita attihštibu rakšturo šekoscha tabele*):

	Wija Latwijas transita kopjuma	no S.P.N.S.	uš S.P.N.S.
		T o n n ā š:	
1926. g.	626.127	231.359	116.215
1925. g.	472.303	208.843	37.875
1924. g.	574.346	308.014	31.015
1923. g.	360.746	170.946	71. 80
1922. g.	483.401	47.275	323.403

Wairaf tā puše no wiša Latwijas transita šaištita ar SPNS pretšchu apgrošibu. Pee Latwijas waldbibu ša-prahtigatas politikas SPNS wehl jo leelakos apmehros iššetotu Latwijas oštas un dšelsšezekus. Bet winas dišč-mihri murgo par SPNS šaimneezibas „eespaidošchanu un met daščadus trauzekkus zelā Latwijas un SPNS šaimneeziftai šadarbibai un tahdā šahrtā daudsi tuhtstojšchi Latwijas štrahdneeku paleek beš darba. Tahlaf Latwijas transita peedalas Wahzija un Anglija — weenados ap-mehros (ap 200 tuhtst. tonnu), Polija un Leetawa (ap

*) T. p.

130—175 tukst. tonnu katra). Polija tranzītē zaur Latviju savas prezes uz daudzādām valstīm — ap 175.000 tonnu. Lai pareizi varetu spriest par SPNS pretīšu apgrošības leelo nošihni; Latvijas saimnieciskā dīšihvē, vajag tikai salīdzināt Latvijas ahrejās tirdšneezības pretīšu kopšumu ar SPNS pretīšu tranzītu zaur Latviju: 1926. gadā Latvija pavijam eevēda un iļvēda apm. 1.500.000 tonnu prezes un SPNS zaur vīnu tranzīteja apm. 350.000 tonnu prezes (23% no Latvijas ahrejās tirdšneezības pretīšu daudšuma). Višu senāko Latvijas saimnieciskā saišču pamatos ar pirmskara Kreeviju, kā arī tagadejo saimnieciskā šakaru pamatos ir nešaubamas iļhmes, ka abās valstīs ir eeinterētas šavu pretīšu apgrošību pavairot. Tas atteežas kā uz tranzītu, tā arī uz eksportu un importu. Bet Latvijas reakcionāro klišu politika Latvijas un SPNS saimnieciskā šadarbības attīstību trauzē un ahrdā par pošu vīšpīrns Latvijas štrahdneeku šķīrai un Latvijas saimnieciskāi attīstībai. Nevar tatšču aišmiršt to, ka pīrns kara, 1911.—1913. g. g., 25—30% no vīša Kreevijas eksporta un apm. 21% no vīša Kreevijas importa pluhda zaur Latvijas oštam. Pee Latvijas valdību šaprahšīgās politikas šhee apmehri var tikt gandrihji pišnīgi atšauoti.

Daudšas SPNS prezes Latvijā teeš pahrštrahdātas un tahtak išvēstas. 1926. gadā šahdas prezes no SPNS Latvijā tika eevēstas pahri par 68.000 tonnu (no Polijas — apm. 48.000 tonnu, no Leetavas — 4.400 tonnu, pavijam no daudzādām valstīm — 121.000 tonnu). SPNS vīšvairak eevēda šoku materialus šahgeššanai Latvijas (Rīgās) šošahgetavās. Šhis un zitas operāzijas arī nodarbina daiškus tuhtšoškus Latvijas štrahdneeku. Višu to var paplašihināt pee Latvijas valdību atšazihšanās no avanturistu politikas pret SPNS.

Bet Latvijas reakcionāree politiki rihlojas glušhi otradi. Vīni peedālas vīštumsšakās avanturās pret

SPRS un wisziniſtatâ kahtâ tã ſawâ eekſhejã, tã ari ahrejã politikã uſſtahjas pret ſtrahdneeku ſchkiru.

Baltijas walſtu tirgotaju un ruhpneeku konſerenzē (Riã, 1928. g. 21.-22. aprili) ir mehginajums apweenot Latwijas, Igaunijas un Deetawas burſchuaſiju pret ſtrahdneeku ſchkiru. Tas ir pirmais ſolis; ziti tam ſekos. Strahdneeku ſchkirai ſchais walſtis jahuht uſ to gatawai. Komunistu uſdeiwums apweenot ſawus ſpehtus un zihau pret weenoto eenaidneeku. Konſerenzes deenas kahtiba jau pate par ſewi ſneedi ſlaidru gleſnu par to: walſts un priwatſaimneezibu politika; paſtahwoſchã nodoklu ſistemaſ 3 ſaiminu walſtis; par ſaimneezisko kopdarbibu; par apdroſchinaschanaſ jautajumeem, ſlimibas un nelaimes gadijumeem. Uſihmeſim tikai referentu galwenos preeſchlitumus: „Jarada weenada likundoschana un weenabas atteezibas pret Kreewijas ſaimneezisko weenibu“ (Rigas birſchas komitejas ſekretars). — Wiſã runã ſpihd zauri zenschanaſ weenot uſſtaſchanaſ pret SPRS. Re ſaimneezisku ſadarbibu ar to wehlaſ burſchuaſijas ideologi, bet gan peedaliſchanaſ taſſcheku lomã imperialiſtu zihnã pret to. Bet jo ſewiſchki ſpilgti redjams konſerenzē naidſ pret ſtrahdneekem, apweenoſchanaſ zihnã pret ſtrahdneeku ſchkiru. Burſchuji atmet ſawu patriotiſmu, un latweeſchu birgeki aizina ſew talkã igauruſ pret latweeſchu ſtrahdneekem un igauru birgeki aizina latweeſchu birgetuſ palihdſet wineem apſarot igauru ſtrahdneekuſ. Referents (igauņis Koltſ) ſludina atzelt lihdiſchinejos ſozialos likumus, peecturetes pee Ehenewas ſtarpautiſtãſ konſerenzes deenenteem noteikumeem; wiſpahr peecturetes pee teem likumeem, ſahdi paſtahw imperialiſtiſtãſ walſtis. Reſahdã ſinã nepeelaiſt ſtrahdneekuſ „pahſpihlet apdroſchinaschanaſ normas“, jo taſ noſihmetu ruhpneezibas iſnihzinaschannu Baltijas walſtis; eſob nepeedodami taſ, ta daſchãſ Baltijas walſtis ſozialeē likumi labaki neſã jariſtiſtã Kreewijã. — Wiſã taſ ir loti rakſturigi. Baltijas walſtu bur-

schuajijas platformas galvence pamati ir: weenota zihna pret SPKS; weenota zihna pret strahdneeku schkiru Baltijas valstis; pret strahdneeku sozialeem lifumeem; orienteshanās us imperialistisko valstu un zaristās Kreemijas strahdneeku lifumeem.

Ešo platformu un programu Latvijas burschuajisfkās waldibas (eeskaitot ari sozjaldemokratisko) leef weenmehr sawas ahrejās un eefshējās politikas pamatos.

Latvijas un Igaunijas saweeniba (1923. g.) ir pilnā mehrā wehrsta pret Latvijas un Igaunijas strahdneeku schkiru un pret SPKS. Safarā ar Igaunijas 10 gadu pastahweishanas iwehtkeem, Igaunijas pilsw. min. Latvijā J. Seljaman sauza, ka „bes Latvijas naw Igaunijas un bes Igaunijas naw Latvijas“*). Igaunijas-Latvijas militarā konwenzija ir wehrsta i pret SPKS, i pret Igaunijas un Latvijas strahdneekem. Ar to bes schaubam jarehtkuas sawas turpmatās zihnās un saužās abu walstu strahdneeku schkiram un komunistiskām brahu partijam.

Latvijas un Igaunijas sadarbiba triju pehdejo gadu laikā stahw us weenas un tās pašas pašahpes:

	Latvijas iivedumi us Igauniju	Latvijas eewedumi no Igaunijas
	miljonoš t a t u.	
1925. g.	3,45	7,42
1926. g.	3,98	6,93
1927. g.	3,52	7,15

Us Igauniju Latvija iived daschadus siktumus, wiszwairak wilnas dsijas, ahbolika sehllu, trahsas. No Igaunijas Latvija eewed nedaudj prezēs, bet eewehrojamos apmehros: ruhpnēezibas mashinas, zementu, zeluloji un kofwilnas audumus (pehdejos ween 55% no wisa eeweduma sumas). Pee schahdeem apstahkleem ari newēzās ar tirdsneezistā lihguma noslehgshanu. Sau 1927. g.

*) „Pehdeja Brihdi“, 1928. g. 23. febr.

5. februārī tika noslēgts līgums starp Latviju un Igauniju par muitas unijas eevēšanu triju gadu laikā. Bet tas iharīts wehl narv. Latvijas burschuasija baidās no Igaunijas burschuasijas aktivitates. Wina grib ņew drošhinat, tāpat kā ņewiņki Igaunijas burschuasija, — eksporta pawairoņšanu. Latvija eewed no Igaunijas daudj wajrak nekā iņwed; tirdņneeziņkā bilanze ir ļoti paņiwa. Igaunija zenschas pawairot ņawu aktivitati. 1928. gada 25. marta pagaidu tirdņneeziabas līgums starp Latviju un Igauniju dod pamatu Igaunijas tirdņneeziņlās aktivitates taņlatai attihņtibai. Un mums ir eemesls domat, ka Igaunija atstahj ņawu eespaidu neween uņ Latvijas ņainneeziņko politiku, bet ari uņ tās wiņpahrejo ahrleetu politiku. Leelā mehrā ari ņaņhiņtiņkā Polija rihlojas Latwijā zaur Igaunijas reakzionaru starpneeziibu.

Latwijas ahrejā tirdņneeziaba ar Poliju ir ļoti nelabwehliga. Polija iņleeto Latviju ņawu pretņchu iņweņšanai. No Latvijas Polija iņwed ņamehrā ļoti maņ.

	Latwijas iņwedumi uņ Poliju	Latwijas eewedumi no Polijas
miljonos latu.		
1925. g.	3,9	10,3
1926. g.	3,4	16,4
1927. g.	8,7	20,0

Starp Latviju un Poliju ir noslehatš tirdņneeziņks līgums uņ leelakās labwehlibās prinzipa pamata (līgums ratihizets 1928. g. 30. martā). Un tikpat aktiwa, kā Polijas tirdņneeziaba ar Latviju, ir ari ņewiņki pehdejā laikā Polijas ņaņhiņtiņko wadonu darbiba Latwijā. Polijas ņaņhiņti wiņeem lihdsletem, teesņhi un neteesņhi, patņahwigi un Franziņas un Anglijas imperialistu uņdewumā aktiwi darbojas Latwijā, lai to galigi nastahditu pret SPMS un eewaditu ņaņhiņma gaitā. Lihdi pehdejam laikam pat Latvijas burschuwislee reakzionari kautrejas atklahti eet rolu rolās ar Polijas awanturisteem. Naw tatschu japeemirņt,

ka Polijas kareivisko fašistu apetite ir koti leela un wini nebuht natw galigi atfazijschees no šawu Latgales muišhu atpakaļekaroschanas tahdâ waj zitadâ kahrtâ. Ja Polijas fašisteem isdofees sem šaweem pavescheem nospeest Leetawu, tad natw ne masakâ eemeſta domat, ka wini apstahſees pee ſcheem panahkumeem un neees tahtaf — Daugawpils un Rejelnas wirseenâ. Šchi Polijas „leelâ programa“ drusku atbaida Latwijas fašistus no kopâ eeschanas ar Warſchawas fašisteem. Bet daichfahrt winu ſſiku naidis pret SPKS un Franziņas un Angliņas pamudinajumi ir til ſpehzigi, ka ſchis bailes teef pahrwaretas, un mehš wehrojām arween leelaku Polijas un Latwijas fašistu tuwinaschanos. Tam weepalihdi ari Latwijas ſozialdemokrati. Sawâ waldišchanas ſaitâ wini ſtibri ween ſoketejās ar Polijas reakzionaro waldibu, Biljudſka darbibu wini daichfahrt apſihmeja par ſozialistiſtu un, beidiot, pat pats Latwijas arodbeedribu Zentralbiroja preekſchiehdetais A. Weztalus ihpaschas delegaziņas preekſchaalâ avbraukaja Poliju. Wijs tas eedroſchinaja Latwijas reakzionaros politikus eet tahtaf pretim Polijai un ſagatawot prahtus tuwateem politiſkeem lihqumeem ar to. Taqad jau kâ par walſts politiku Latwijas ahrleetu ministrs Balodis runâ par ſaweenibu — Somija-Igaunija-Latwija-Leetawa-Polija, — kuru winaſch peelihdiſina ſtipram tiltam ſtarp auſtrumeem un reetumeem. Rewar buht nekahdu ſchaubu par to, ko un pret ko Latwijas fašisti grib wadit pa ſcho ſiltu. Un „Latwi“ A. Bergs weenmehr uſſtahjas pret SPKS, par Latwijas politikas peefſtanoschannu reetumu imperialistiſto walſtu norahdiſjumeem un politikai. Wiſa ſchi Latwijas reakzionaru darbiba kluhst iddeenās jo ſchaubigata un ziņiſfata.

Lihdi ſchim Latwijas waldiba liſās ſaprotam, ka pee Polijas fašistu agresiwās politikas, kura galu galâ ap-

draud arī Latvijai (Latgali), patstāvīga Letāwa ir koti eewehrojams faktors pret Polijas awanturam. Tadehki arī tika ušturetas draudsiņas šaites ar Letāwu. Latvijas fašhisteem wajadseja tatschu redset, ka Letāwas fašhisms nebuht neaišsargā to pret fašhistskās Polijas ušbrukumeem. Wehl jo masak Latvijas fašhisms aišsargās Latviju no fašhistskās Polijas ušbrukumeem Latgalei pehz tam, kad Bilsudstis buhs pee semes galigi peespeedis Letāwu. Fakti tatschu kaut ko peerahda. Bet atlee un neleetige Latvijas reakzionaree awanturisti neka negrib redset, nelā negrib eewehrot. Wīnu taktika — wīsi lihdselki peelaišhām ziņnā pret SPKS un Latvijas strahdneeku šehiru. Latvijas fašhisti tuwojas Polijas fašhisteem un nostahjas objektīwi arī pret Letāwu. Latvijas fašhisti warbutaisas noslehgst lihgunu ar Poliju uš Letāwas rehkina? Dashedi strihdi starp Latviju un Letāwu ap peerobeschu nowadeem ir išškirti ne wījai preešch Latvijas nazionalisteem wehslamā garā. Latvijas reakzionarā waldibagrib noslehgst šawu orientaziju uš reetumu imperialistskām walschim ar atklahtu waj šlepenu politisku kopdarbibu ar fašhistsko Poliju. Jau Kaunas awije „Letāwas Šehinas“ atšihmē uštrauktā garā Latvijas waldibas wehleschanos greestees pee Naziju Līgas ar lihgunu atbalslit šaitismēs atjaunošchanu pa Leepajas-Romnas dšelisžeku, šam pretojas Letāwa un kuras aišrahdijumus lihds šchim Latvija weenmehr eewehroja. Letāwa negrib peefant teeschu šaitismi ar Poliju lihds wīsu strihdu išškirschanā. Latvijas atžazišchanās turpmat atših Letāwas wehleschanos nosihmē nostahtees Polijas pusē pret Letāwu. „Jaunatās Šinas“ jau gluschi atklahti ušstahjas Latvijas ahrleetu ministra wahrdā par Latvijas politisko šaweenibu ar Poliju. Šhai Latvijas reakzionaru politikai Letāwa war pagaidam pretim stahdit tikai šawu importa šamajinašchanu uš Latvijas:

	Latvijas iĥvedumi uĥ Veetawu miljonos latu	Latvijas eewedumi no Veetawas
1925. g.	7,1	11,0
1926. g.	5,0	8,9
1927. g.	5,7	7,3

Latvija eewed no Veetawas, galwenam fahrtam, lauku rajchojumus, bet iĥwed uĥ Veetawu — ruhpneezibas rajchojumus. Konfliktā gadījumā ar Veetawu beĥ ťhaubam zeeĥtu Latvijas ruhpneeziba, bet ťandetu ari Veetawas laukťainneeziba. Raĥturigs preekťť Latvijas un Veetawas „braĥtu“ atteezibam ir tas, ťa tirdťneeziks liĥgums ťarv tām nauw nosleĥgts, ťaut gan ťarunas jau eesahťtas 1925. gadā. Paĥaidam Latvija ir peenenis liĥums par minima muiťas tarifa peemehroťhamu Veetawas raĥchojumeem (ťacimā peenenis 1928. g. 30. martā). Latvijas reakzionari, aĥinredťot, atťlahj weenmehr ťew briĥwas roťas ťawām ťpeĥlem un awanturam ari ap Veetawu.

Lai roťas kluĥtu piluigi briĥwas ari pret SPNS, Latvijas reakzionaree politikā wed jo aĥu zihnu pret nosleĥgto tirdťneezibas liĥgumu. Aĥinredťot, Latvijas faťťistu pateeĥe wirklungi Pariĥē un Londonā loti ween mudina winus energisťal (t. i. awanturistiťal) riĥkotees. ťĥai noluhdā N. Bergs jo drudťťaini ťahť ruhpetees par Latvijas „aiĥmugures ťeĥťhamu diplomatisťā ťinā“ (ťa ťeeťas, kopdarbiba ar faťťistiťto Poliju). Un ťai paťťā laisā N. Bergs un wina reakzionarā waldbiba mehĥina iťahrdit pat to, ťo ťueedj pirmee mehĥeťťi Latvijas un SPNS preťťťu apĥroťsiba uĥ jaunā liĥguma pamata.

Tiťai pateĥjotees Latvijas reakzionaru negudrai politisai SPNS un Latvijas preťťťu apĥroťsiba ir weĥl tiĥ neeziga.

	Latvijas iĥvedumi uĥ S.P.N.S. miljonos latu.	Latvijas eewedumi no S.P.N.S.
1925. g.	7,5	10,6
1926. g.	10,2	11,7
1927. g.	3,7	18,3

Latvijas-SPRS tirdznieciskā apgrošība (bez transīta) lihdē 1927. g. sasnēdja tīlai 20 milj. latu gadā. Bilanze ir gaušcham pasīva — 1927. gadā bešizīts sasnēdē 14,5 milj. latu. Bež lihguma noslchēgšchanas, 1928. gadā, stahwollis eewehrojāmi pahrgrošas: Latvijas eksports uš SPRS peeaug. Stipri ween peeaug ati prētšchū transīts zaur Latviju uš un no SPRS. Pat Rīgas fabrikantu beedriba hēj spēesta apleezinat, ka lihgumā ar SPRS dod eespehju pawatrot fabriku strahdneeku staitu. To pašchu waretu apleezinat Latvijas dšellszēkt, oštās, nolittawas u. t. t. Bet tas taišui naw pa prahtam leelwastu imperia- listeem un reakzionarās maswastis — Latvijas — fa- schisteem.

Latvijas burschuasija peelahtwa sozjaldemokrateem no- slehgt lihgumu ar SPRS tadēhl, ka Latvijas fabrikantu un tirgotāju dala ir eeintereseta šaimneeziskā sadarbībā ar to. Tas bij wjadšigs, lai nepeelaistu šchelschanos bur- schuasijas partijās. Latvijas burschuasijas wāschoni pa- šchi negribeja slehgt šcho lihgumu, lai nesaschutinatu pret šewi šawus imperialistiskos pawehlneekus un lai lamašcha- nās gadījumā waretu norahdit uš šaweem agenteem — sozjaldemokrateem kā lihguma slehdšejeem. Bet ne sozjal- demokrati, ne Latvijas fashisti neparedšēja to, ka spēhle war beigtees preelšch wineem negaiditi šawadi: jau ihšā laikā lihguma rezultāti peerahda, ka reakzionarās burschu- jiskās waldības ar šawu politiku prēt SPRS wēd Latviju pretim šaimneeziskam šabrulumam, kā Latvijas šaimnee- ziskās dšihwes — kā ruhpnēezības, tā šemkopības — attih- stiba war balstītees, galwenām šahrtam, uš šadarbību ar SPRS, kā ari Latvijas, šewišchi tehnīštai, intelligenzei atwēras eewehrojamas īfēdšes pee šchis šadarbības papla- šchinaschanas. Totees jo gruhstal Latvijas fashisteem buhs īšwēst dšihwē wišā pilnībā šawu politiku, jo lihguma rea- lišeschana ar SPRS peerahda neween strahdneeku šchirai, bet teeschi ari dašchām burschuasijas grupām (wīnas tech-

nislai intelligenzei, lašpotajeem, SPRŠ pašutijumus sa-
nehmufcheem fabrikanteem un tirgotajeem), la Latvijas
faimneezistās attihstības interešēs ir zeeschi faimneezisti
un kultureli faistitees ar leelo darba republiku — SPRŠ.

Bet tadehš ari Latvijas reakzionari mehgina aij-
melot lihguma rezultatus un sabotē lihgumu waj taišas
pat to laust, laj til wišplafšatās mafas neišjustu teeschi
un nepahrprotami wiņa labumus preekš Latvijas. Luht,
laš ištaidro — blakus Parišes (Polijas) un Londonas
pamudinajumeem — Latvijas fašchistu aktivitates pee-
augšchānu.

Latvijas strahdneeku šchēirai jabuht štaidribā par wi-
šām schim kombināzijām un scho štahwofli. Komunistu us-
dewums ir nostaidrot štahwofli, atšedšot fašchistu nodo-
mus un awanturijistkos mehrlus.

Lihdš schim Latvijas, šewišchi sozjaldemokratu, hur-
schujistās partijas sprededeleja par Baltijas walstu „maso
šaweenibu“, par Latvijas, Leetawas un Igaunijas faim-
neezistu un politistu apweenibu. Nebij šchānbu, la šchis
šaweenības usdewums buhtu nostahtees pret SPRŠ, tā to
jau redšejām scho walstu faimneezistā konferenzē. Naw
šchānbu ari par to, kahdas imperialistiskās walstis un kah-
dos noluhkos nostahtos šchis šaweenības aijmugurē un
waditu wiņas ahrejo polititu. Tas ir paredšams weegli,
ja cogaumejam, kahdu imperialistisko leelwalstu kapitalisti
faimneeko Latwijā (un ari Igaunijā). Baltijas walstu
„maso apweenibu“ waditu Franziņas un Angliņas impe-
rialisti pret SPRŠ, pret scho maso walstu strahdneeku
šchēiru, tā to mehlas Leetawas, Latvijas un Igaunijas
reakzionari burščuastija, tā wiņa to jau išpauda šawā
faimneezistā konferenzē.

Wišū scho walstu strahdneeku šchēiras un komunistisko
partiju usdewums ir usštahtees pret šchānbu šaweenibu un
par atšewišchku teeschu lihgumu noslehgšchānu ar SPRŠ,

kas buhtu wehstis pret karn un kuros buhtu paredseta wišu striddu iſſchirchana meera lihdſekceem.

Tagad, leefas, Latvijas ſaſchisti eet jan tahtaf. Wi-
neem par maſu iſrahdas pat „maſa ſaweeniba“. Wini
peeslejas Baltijas walſtu „leelai ſaweenibai“, kuras
preeſſchgalâ noſtahtos ſaſchistiſtâ, drudſchainei agreſiwâ Po-
lija. Tani peedalitws ari Somija, par to jau uſſtahtjas
ſomu reakzionari. Bet Polija zeeſchi ſaiſtita ar ſaſchistu
un bajaru Rumaniju un wiſu maſo Nutantu, kuras aij-
mugurê riſtojas imperialiſtiſkâ Franziya. Schahda ſawee-
niba it teeſchſ iſaizinajums SPNS, paſaules meera ap-
draudejums, jauna paſaules kara ceſwanijums. Un Lat-
wijas reakzionari jo roſigi un aktiwi peedalas ſchis leelas
awanturas ſagatawoſchanâ. Par to uſſtahtjas wiſi Lat-
wijas „leele wiſtri“. Wini rautin rauj Latwiju aſinainâ
awanturâ un poſtâ.

Latwijas un wiſu eeintereteto walſtu proletariatum
un wiſu komuniſtiſkâm brahſu partijam jabuht gataweem
atſiſt ſcho awanturu un winas gadijumâ noſtahtees SPNS
puſê pret ſawâm ſaſchistiſkâm waldibam. Ideenas, iſſatrâ
weetâ janorahda ſtrahdneeku maſam, kurb wada walſtu
ſaimneezibu un politiſu burſchujijſkâs waldibas. Janorah-
da uſ tãm atſewiſchkâm parahdibam, kuras wehrojau gan
Rigâ, Rewelê, gan Warſchawâ un Wiſnâ. Schis parah-
dibas arween redſamat iſzet ari Latvijas ſaſchistu awan-
turiſtiſkos nodomus.

Tai paſchâ laitâ, kad Latvijas genialee politiſki un pa-
ſaules ſlawenee walſts wiſtri ſlehdſ draudjibas lihgunu
ar — Afganifſtanu (lihguns apſtiſprimats ſaeimâ 1928. g.
30. martâ), wini pulzejas atlahtâs un ſlepenâs apſpre-
dês ar maſo walſtu un imperialiſtiſko leelwalſtu diploma-
teem un karawihreem un ſpreeſch par jaunâm aſinainâm
awanturam pret meermihligo ſaimnikleelwalſti — SPNS.
Awijſes ſneedſ daschas, ne wiſai plaſchas ſinas par ſchim ap-
ſpreedem. 1928. g. juniya beigâs Rigâ pulzejâs Poli-

jas, Igaunijas, Latvijas un Somijas armiju galveno štābu ielūgtu nodatu waditaji. Somijas ahrleetu ministrija gan mehgināja šchis šinas atsaukt; wina wispahr apšihmeja Baltijas walstu šaweenibu par awanturu (par to pret to uštahjās deejgan šwarigas birgelistās grupas). Tomehr zitas šinas no jauna apstiprināja, ka Somijas armijas preekšštahwi ari peedalas daščadās šchaubigās konserenzēs. Tā julija šachtumā Rīgā eerodas Somijas armijas galwenā štāba divi ofižeeru Latvijas kara atāščē pawadibā (pee tam šchis Latvijas ofižeeris ispilba kara atāščē peenahkumus ari Igaunijā). Minetee Somijas ofižeeru no Rīgas aishrauzā uš Warschawu, Bucharestu un Angoru. Tai pašchā laikā, julija šachtumā, bij ari Rewelē Igaunijas karawihru apšpreede ar Somijas kara ministri Lachdensuo un Latvijas armijas galwenā štāba preekšneeku Kateju. Rewelē „zemojās“ ari Rumānijas kara atāščē Warschawā, pultwedis Nikolajesko. Apšpreedes aptwer wišu Baltijas walstu armiju preekšštahwjuš, pee tam wisdšihwato dalibu kem Polija un to atbalsta Rumānijas kara wihri. Koslehpumainee pawedeeni weltas gar wišu EPKS reetumu robešchu, šachtot no Helsingforsas zauri Rewelei, Rīgai un Warschawai lihdi pat Bucharestei. Sawas aktiwitates pawairošchānai Polija nodomajusi atsaukt iš Latvijas šawu lihdišchinejo suhtni Lutāschewitšchu, kursch tik neweikli uššahla Rīgā organizet leišchu emigrantus pret Leetawu, un suhtit wina weetā aktiwo šachistu Holwoko, kura ušdemums paahtrināt Baltijas walstu „leelās šaweenibas“ noorganizschānu ar šachistisko Poliju preekšchgalā.

Tai pašchā laikā atšihmetā wiršeenā jo energisti strahdā imperialistiskās Franziņas un Anglijas diplomati un kara wihri, bes kuru pamudinājuma un nodroschinata atbalsta awanturu neuššahks ne Polija, ne jo sewiškki Latvija. Julijā Leetawu, Latviju un Igauniju apbraukāja

Anglijas gen.-majorš Bert's un Franzijs kara wihri eera-
dās Warschawā un Bucharestē.

Anglijas diplomati wiseem lihdsekkem mehgina pee-
speest Leetawu padotees Polijas warnahzibam, atsiht
Witnas nowadu par Polijas fastahwdaku un peedalitees
Anglijas diplomatijas projektejamā Baltijas walstu —
Polijas, Leetawas (eeskattot ari Memeli) un Latwijas—
saimneezislā weenibā pee wišu scho walstu muitu unijas.
Schaī projektā naw mineta Igaunija un Somija. So-
mijas ofizialees politiki wehl nogaida un mehro. Bet re-
akzionarās grupas jau noteikti nostahjas schahdas „leelās
saweenibas“ pusē. Uš Somijas nenoteiktibu pa dafai ori-
entejas ari Igaunija, lai gan faktiski wina weenmeh
saistas ar Poliju sawā politikā pret SPRG. Projektā
noteikti blatus Polijai mineta ari Latwija. Latwijas fa-
schisti azimredstot jau ir pahrdewuschī Latwiju imperiali-
sistām leelwalstim. Wini zer preekschā stahwoschās awan-
turās eeraut lahduš labumus sawai klikei un apdullinat
sihspilfonibas prahtus ar lahdu nowadu waj preekschro-
zibu peesawinaschanos uš Leetawas rehkina. Latwijas fa-
schisti grīb noslehpt to, ka schachistiskās Polijas ušwara par
Leetawu, Baltijas walstu saweenibas nodibinaschana un
Polijas izelschana wadoschā lomā schai saweenibā —
nosihmē Latgales apdraudeschanu no schachistiskās Poli-
jas puses un kara sagatawoschanu pret SPRG.

Latwijas schachisti rauj Latwiju „leelā politikā“. Wini
nēgrīb saprast, kā Latwijas apmehri, saimneezibas stah-
wowlis, eedsihtwotaju nabadsiba, — wisas walstis interesēs
sautin saw pehž masas politikas, pehž neitralitates, lai
wisus spehtus, wišu energiju, wisus walstis un tautas
lihdsekkus isleetotu saimneezislās attihstības paahtrinasha-
nai, tautas un wispirmām lahtam strāhdneeku schfiras
labklahjibas pazelschanai. Burschuasijas partijas nei-
prot un nespehji iiprast, lahdas ir Latwijas pateesās inte-

rešes. Tadehļ west meera politiku Latwijā winaš naw spehjiģas.

Respehļ to ari sozjaldemokratija, ūhi burschuasijas kreisā frakzija un winaš agentura strahdneeku ūhkirā. Pascheem strahdneekem kopā ar nabadiģeem semneekem jaorganisē spehki strahdneeku-semneeku waras eelarofūhanai, kas lihds ar to nosihmē meera un labkļahjibas eelarofūhanu Latwijai.

Latgales semneeku masu ušdewums jo fewiūski ari noštahtes pret Latwijas leelūaimneeku reatzionaro „leelo politiku“. Ta bei wiģa atsihmetā postā war atjaunot Latgalē piluā mehri pofu muiūhneeku kundjibu. Latgales semneeku un strahdneeku masu ušdewums wiūeem lihdsleem zihnitees pret Latwijas ūschistu awanturistisko politiku. ūschistu „leelai politikai“ Latgales darba kauschu masas lai nostahda pretim Latgales plaschu autonomiju un ūschistu awanturas gadijumā — Latgales nobalishahos no Latwijas patstahwigā strahdneeku-semneeku walsti. Komunistu partijai naw eemeūla pret to uštahtes. ūchahda Latgales semneeku politika palihdsēs Latwijas strahdneeku ūhkirai aplauūit nagus Latwijas leelburschuasijas awanturisteem. Winaš newar peeūpeest west ūprahhtigu politiku Latwijas ūaimnezibas un budūheta behdigiģis ūtahwokļis. Tikai masu rewoluzionara kustiba spehļ iūglahbt Latwiju no ūabrufuma. Ir nepeedodami un noūeegums, ka majā Latwija 30% no ūawa neleelā walsts budūheta iūschleesch armijas uūtureūhanai. Iģadus armijai, robeūūfargeem un aiūfargeem teel iūmeests lihds 45 milj. latu. Tas ir daudz wairak kā iģlihtibas un sozjalās apģahdibas un darba aiūfardjibas noluhkeem pāwisam kopā. Tas ir ari daudz wairak kā ruhņeezibas un wiģpahr ūaimnezibas weizinaschanai. Ja tikai puūi no ūchis sumas Latwijas waldiba iģadus eegulditu ruhņeezibas un lauksaimnezibas attihstibai un atjaunoschanai, tad it labi waretu nodarbinat leetderigā darbā Latwijas jaune-

Klus un atšvabinat viņus no kašarmu dšihvēs. Bet Latvija kluhtu šaimneezišti un kultureli daudš stiprakā. Tātšču Latvijas šašhisteem to neišvēst. Armija un aiššargi viņeem vajadšigi ahrejšām awanturam, špehlei „leelā politika“ un strahdneeku šhkiras kalpināšanai. Tikai strahdneeku-šemneeku waldiba war likwidet burščuajišas aiššargu organizajišas un lihds pehdejam šamasinat išbewumus armijai un atšvabinatos lihdsšekšus išleetot Latvijas šaimneezištās un kulturelās labšlahjibas weizinaššanai. Komunistu ušbewums agitet un ušstahtees par aiššargu likwidēšanu, par strahdneeku apmahziššanu rikhtees eeroščešanu, par pastahwigās armijas iinihžinasšanu. Tikai tahdā lahtā war peespeest burščuajišas wadonūs atšazitees no awanturam eefšhejā un ahrejā politika. Žitadi narw eefšehjams šawaldbit šašhistus, kuri jau glušchi atklahti šprediko kara wajadšibu. Luht, kā rakšta generalis Rudšišč šawā apžerejumā „Strategijas problema pehž pašaulēs kara peedšihwojumeem“: „Taisni tagad katras tautas un walšts dšihwē war eestahtees tahdi apstahki, ka karš ir neišbehgams; ir stahwoški, kurš war išlabot tikai ar karu. Žo pretejā gadījumā ir paredšama tautas waj walšts panihštšana waj pate nahwe“. Šho filofsiju lai eegaumē katrs strahdneeks un šihšemneeks! Sawu stahwoški Latvijas šašhisti grib išlabot ar strahdneeku un šemneeku ašinim. Latvijas kara wišri kopā ar Latvijas politikeem dšen Latviju ašinainā awanturā — ahrejā un eefšhejā, pret ŠPŠ un pret strahdneeku šhkiru.

Šchai awanturāi pretim janoštahda strahdneeku un šihšemneeku mašu rewoluzionārā žihna par strahdneeku-šemneeku waldibu un tahtak pret burščuajišas kundšibu, par darba kaušču waru Latvijā.

Komunistu ušbewums attihstit wišdšihwako agitaziju ap šheem jautajumeem. Sošialdemokratiskās štrahdneeklu mašas jaatrauj no sošialdemokratu wāšhōneem, kuri wišā šawā politikā atbašta burščuajišas awanturas —

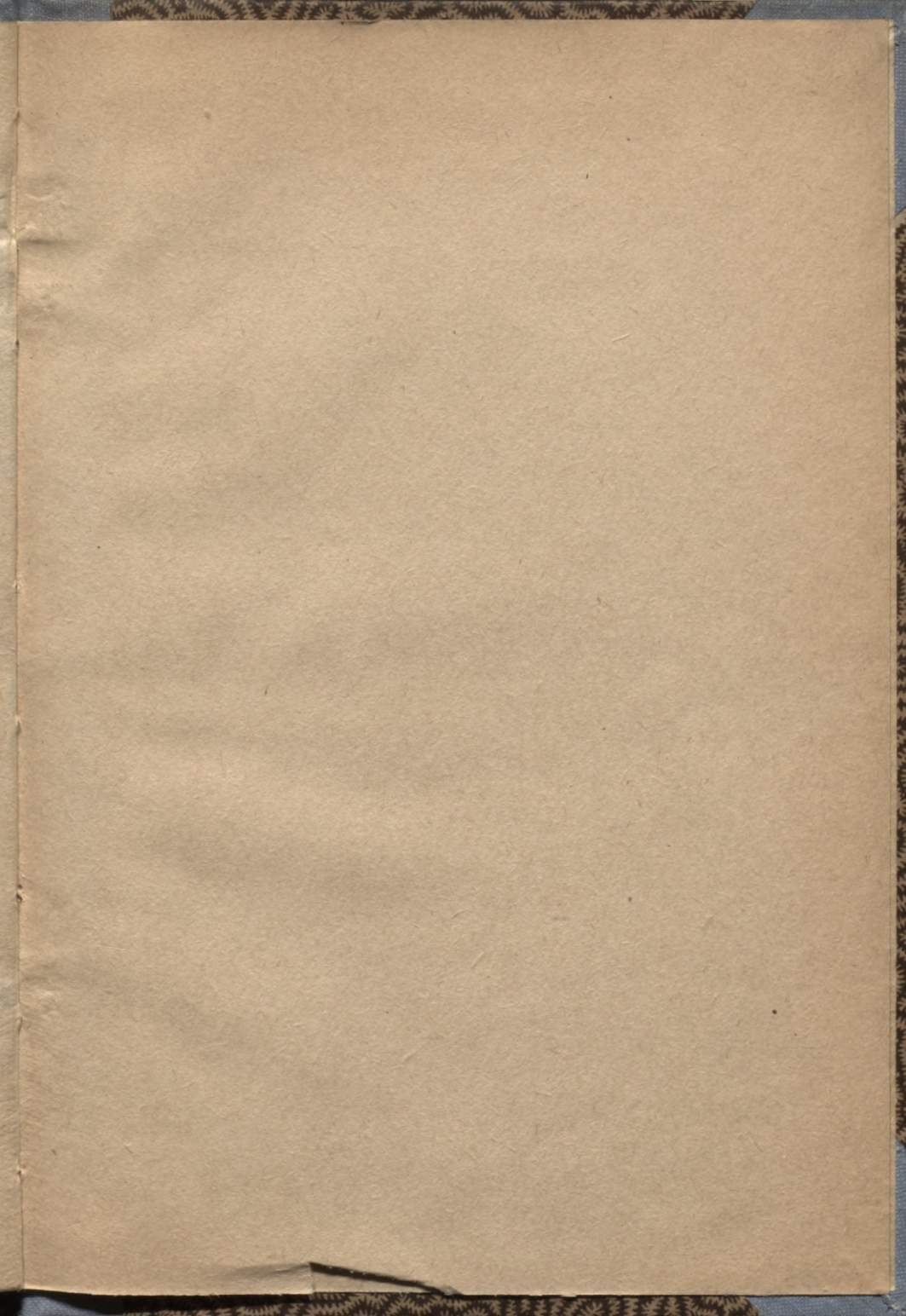
ar ņaveem zefojumeem pa Boliju, ar ņawu agitaziju par Baltijas walstu „maso ņaweenibu“, ar ņawu kengaschanos un melecem par SPRS, ar ņawu agitaziju pret kreiso strahdneeku arodbeedribam un wiau darbineeku denunzijam. Sozialdemokratu (un wiau kreiso nosaru) gihmi nefahdâ sinâ nepadara tihrafu wiau „protesti“ pret kreiso arodbeedribu flehgschanu (to wini paschi ņagatawoja un wehlejâs wehleschanu preeņschwatarâ), ne wiau daschfahr-
tigee ņmaidi uņ SPRS puņi, ne tas, ta formeli wiau wal-
diba noslehdija lihgumu ar SPRS. Wiņu to wini dara
ņodņidamees un ņwaididamees, daschadâs bailēs un — ar
burņchuņisko partiju un wadoku atņauju un pamudinajumu.
Pret sozialdemokratu waschoneem un wiau nodewigo un
meligo politiku jauņstahjas weenmehr un wiņur uņ to wiņ-
traņato.

Romunistu iņdeenâs agitazijâ galwenâ meetâ jarindo
aizinajumi zihnitees pret ņaschizmu, pret ņaschistu eefņe-
jâm un ahrejâm awanturam; pret ņaru, par meeru; par
zeeņchu ņaimneeziņku un politiski lihgumu ar SPRS, par
ņaimneeziņkas ņadarbibâs paplaņņinaschanu ar SPRS; pret
Baltijas walstu leelo un maso ņaweenibu, ņas wehrsta
pret SPRS un ņagatawo ņaru; pret ņefoschanu ņaschisti-
ņkâs Bolijas politikai; par Latwijas neitralitati; pret impe-
rialistiņko leelwalstu eeņâufņchanos Latwijas ahrejâ un eef-
ņejâ politikâ un dijhwē; pret peedaliņchanos imperialistiņko
leelwalstu awanturâs; pret Latwijas pahrwehrņchanu par
imperialistiņko leelwalstu koloniju un intrigu riktu. Par
burņchuasijas aiņņargu organizaziju litwideschanu un armi-
jas tuhleteju ņamaņinaschanu, iņleetojot atņwabinatedos lih-
dņeklus ņaimneeziņbu uņlaboņchanai, attihņtibai, tautas iņ-
glihtibai, besdarbneeku armijas litwideschanai un strahd-
neeku un ņihņņemneeku ņahwoņkâ uņlaboņchanai. Sewi-
ņhka wehriņa peegreeschama Latgales ņemneeku ņahwoņkâ
pazeņņchanai un Latgales autonomijas iņņarofņchanai. —
Romunistiņkai partijai jabuht gatawai uņ to wiņtaunako:

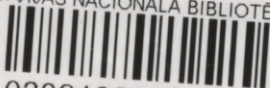
Un ja Latvijas fašistiem izdoses eeraut Latviju ašinainā eefšhejā waj ahrejā awanturā, komunistu ušbetums wi-
jēem agitazijas un organizazijas lihdsēkēem gatavot un
west strahdneeku šēkiru un sikhsemneeku mafas pret fa-
šistu diktaturu un tautai ušpeesto karu ištwehrst par
šēkiru karu pret buršhuajiju, par sozjalistisko Latviju,
par Sozjalistisko Padomju Republiku Sameenibu.

â
i
n
a
r
u,

[0,10]



LATVIJAS NACIONĀLĀ BIBLIOTĒKA



0309102832