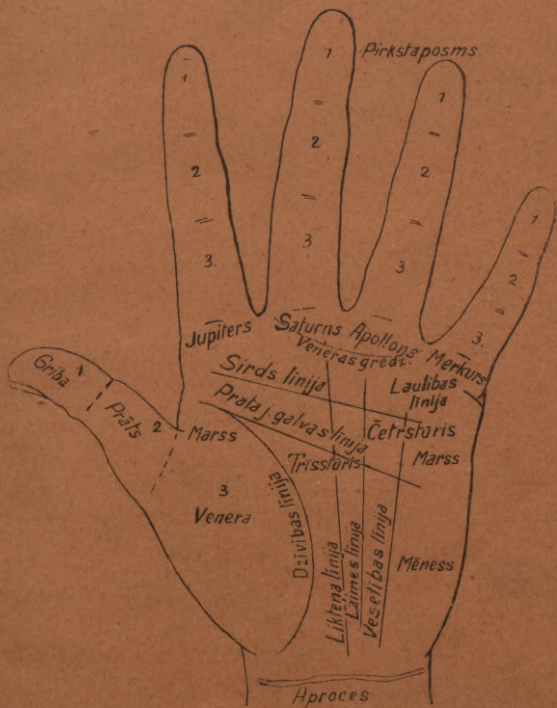
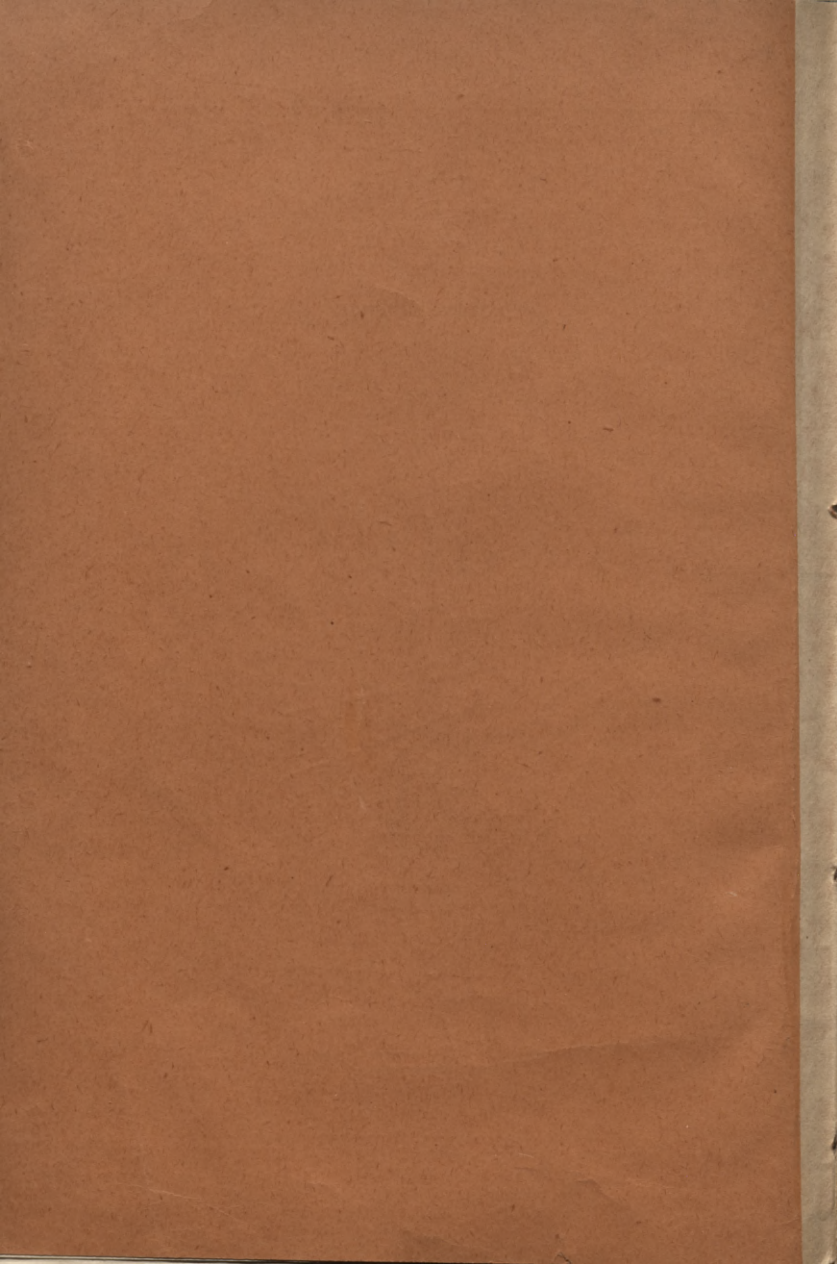


# Roka un liktenis



Rigā 1924. g.

„Bākas“ izdevumā



L  $\frac{62-A}{370}$

193  
Dulst  
L  
15

# Roka un liktenis

Cilveka rakstura noteikšana  
::: pēc rokas linijām :::

## *Hirromantija*



Rigā 1924. g.  
„Bākas“ izdevumā

L-1



ПРОВЕРЕНО  
1949 г.

Latv. PSR Valsts bibliotēka

~~64-11.420~~

0308086150

---

J. Mitrevitca drukatava. Rīgā, Jaņa eelā 3.

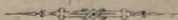
---

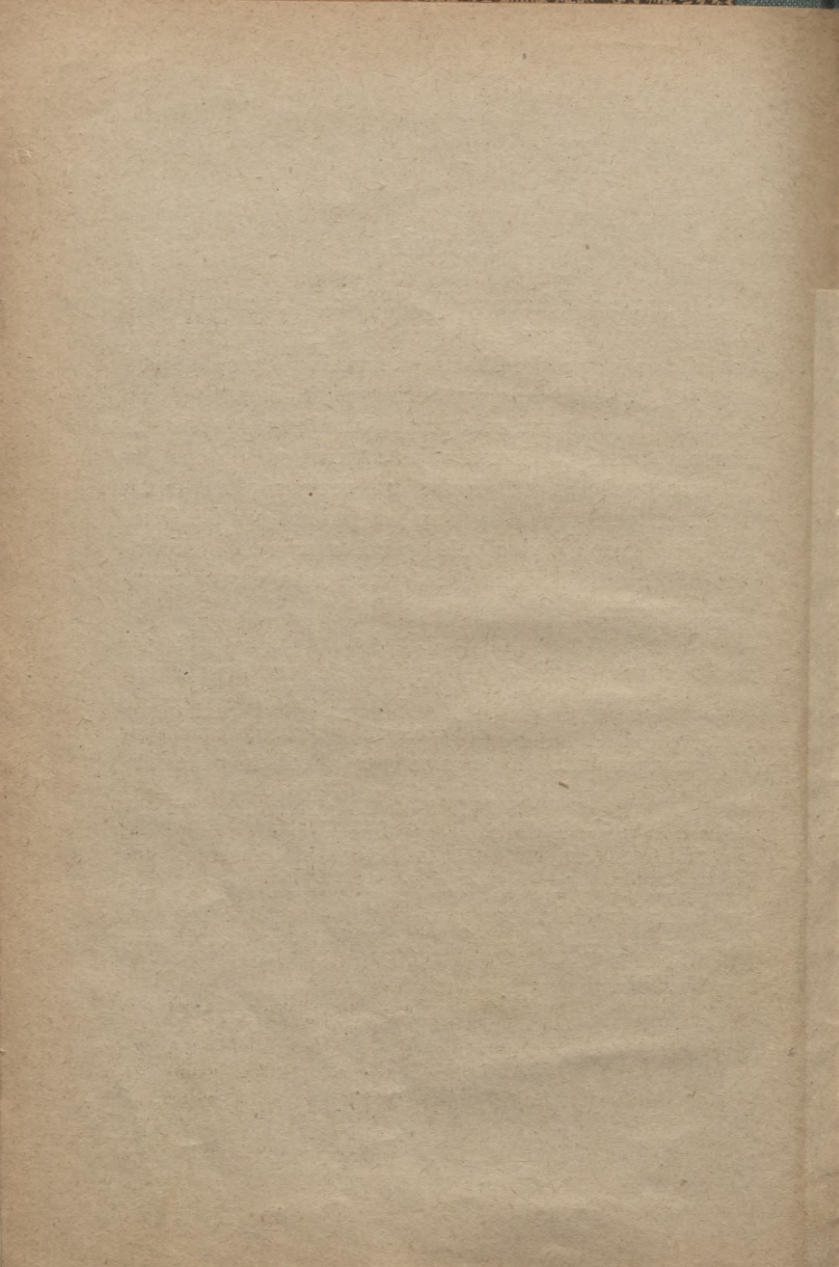
## Ievads.

Interese par hiromantiju, kā mākslu noteikt cilvēka likteni pēc rokas linijām, nav mazinājusēs arī mūsu dienās. Šīs mākslas piekritēju skaits, sevišķi ārzemēs, ir stipri liels, ko liecina plašā literatūra šīnī nozarē. Latviešu valodā par šo jautājumu gandrīz nekas nav rakstīts. Hiromantijas sākums meklejams jau pirmatnes cilvēka vēl šaubu un neziņas pilnā domu slēdzienā par labiem un ļauniem gariem, par dievībām un daimoniem, kuri cilvēku pabalsta vaj vajā. Pakāpeniski šī māksla mūsu dienās izvērtusēs par sistematizētu mācību.

Šī grāmatiņa sastādīta pēc Vakareiropas ievērojamako rokas pētīnieku novērojumiem un ilggadejiem salīdzinājumiem. Izdodot šo grāmatiņu izdevniecības nolūks nav to ieteikt kā mācības grāmatu, kurā viss izteiktais jau būtu pieņemams par absolūtu patiesību. Pareizaki ta uzskatama kā informācijas grāmata, kurā galvenos vilcienos parādīti tie paņēmieni, kādus lieto hiromanti cilvēka rakstura un likteņa noteikšanai. Izdevniecība ir tajā pārliecībā, ka hiromantija ir vēl ļoti problemātiska, vienā un otrā vietā vēl apšaubama, tomēr, visumā ņemot, ta ir atzīstama kā nopietnu studiju un pētījumu rezultats.

**Izdeveji.**







## I.

### Rokas ārejs izskats.

Rokas pētniekam vispirms jāgriež vērība uz rokas ārejo izskatu.

**Videja lieluma roka**, ja ta pilnīgi proporcionāla pārējām miesas daļām, pierāda personas vispārēju garīgu līdzsvaru.

**Manami īsa roka** (še jāievēro, ka runa iet tikai par rokas delnu) ir slikta rakstura noteikšanās pazīme.

**Garas rokas** īpašnieki uzskatāmi kā sika rakstura cilvēki: viņi gandrīz pastāvīgi sāguši un ļoti iedomīgi.

**Vispāri liela roka** (gaļa un plata) liecina par viltību, veiklību, ļaunprātīgu iedzīvošanās kāri. Īsi un resni pirksti pie garas plaukstas ir kūtrības, vieglprātības un izšķērdības pazīme. Sevišķi resni pirksti liecina par flegmatismu, vienaldzību.

**Tuklas un labi veidotas rokas** ir laba pazīme; viņas norāda uz ilgu mūžu.

**Garas, izdilušas, kaulainas rokas** liecina par lielu egoismu, raksturam piemītošu nežēlību, ķildību, nesaticību.

**Īsu, izdilušu un kaulainu roku** īpašniekiem piemīt tieksmes uz plāpību, sīkstulību, badīgumu un nereti uz noziedzīgiem darbiem.

**Ļoti garas rokas** (še iet runa par visu roku), ja to videjais pirksts sniedz līdz kāju ceļiem, norāda uz personas augstsirdību un citām krietnām īpašībām. Tādu roku īpašnieki tiecas pēc varas, pavēlniecības, virskundzības.

**Sevišķi īsas rokas** norāda uz naidīgu dabu, rupjību.

### Pirksti.

Roku aplūkojot jāgriež vērība arī uz pirkstiem.

Skaisti proporcionāli pirksti raksturo labu dabu. Ļoti mazi un tievi pirksti liecina par vieglprātību. Pirksti var cieši piekļauties viens otram, bet var arī būt atdalīti caur redzamām spraugām. Pirmā gadījumā var taisīt slēdzienu, ka personai piemīt labsirdīga daba, kaunības sajūta, noslēgtība, veselīgs prāts, dažreiz pat liela taupība. Otrā gadījumā — plāpība (cilvekam ar tādu roku noslēpumu nevar uzticēt), liels egoisms; parasti tādām personām pilnīgi sveša ikkatra mākslas sajūta.

Lunkani (viegli atlocami) pirksti liecina par veiklību un viltību. Pie daudziem novērojams raksturisks paņēmiens: iekšā saliekšana zem rādāmā pirksta, t. i. dūrē. Biežāki šāds paņēmiens novērojams pie jaunpiedzimušiem un mirejiem; vispārīgi tas liecina par nespēcību un gribas spēka trūkumu.

### Nagi.

Ari pirkstu nagiem ir sava nozīme.

Labi, sārti nagi liecina par noteiktību un pastāvību. Nelidzeni, izliekti un sagriezušies nagi ir patvarības un ļaunprātīgas dabas pazīme. Saliekti un asi nagi, sevišķi ja tie pie izdilušiem, kalsnejiem pirkstiem, norāda uz kaislīgu un ļaunu dabu un liek šaubīties par personas plaušu veselības stāvokli. Cilveki ar tumšiem vaj pelekciem (bāliem) nagiem, ja nagi pie tam apaļi, ir vispārīgi bīstami. Baltās punktītes uz nagiem, tā sauktie „nagu ziediņi“, pareģo laimi, turpretī melnās punktītes — nelaimi. Īsi nagi — ķildīgu un kauslīgu dabu; cilvēks ar tādiem nagiem ir ietiepīgs, strīdīgs, kašķīgs, mīl otru izzobot. Kāds piedzīvojis roku pētnieks aizrāda, ka šādi nagi, nereti ir advokātiem. Īsi, pie tam biezi un cieti, nagi liecina par niknumu, bet arī par ilgu mūžu. Mazi nagi, kuri ieauguši miesā, liecina par sevišķi plašā mērā attīstītu juteklību.

### Āda.

Lai gan pēc ādas krāsas vieglāki noteikt personas veselības stāvokli, nekā raksturu, tomēr pētijam jāpiegriež vēriba arī rokas ādai.

Tīri balta, nespodra āda neliecina par labu veselību, bet gan par vienaldzību un garīgo spēju aprobežotību. Ja tādai rokai pirkstu gali ir smali, tad subjekts iedvēs neuzticību: ar viņu labāki neieļauties darišanās. Iedzīmtu labsirdību, gudrību un vispārīgi labu dabu raksturo parasti veselīga, sāta rokas āda ar caurredzamām asins dzīslām. Sarkanās rokas liecina par sliktu veselību; tāds cilvēks ātri sakairināms. Tumšās krāsas rokas ir sliktas veselības un nepārvarama laiskuma pazīme.

### Spalviņas.

Ar spalviņām mēreni apaugusi rokas ārējā puse liecina par labu dabu; spalvainu plaukstu daži uzskata kā sīkstas dzīvības, ilga mūža, citi, turpretī, kā lielas gudrības pazīmi. Bezspalvainas rokas norāda uz nepastāvību, bet ar spalvam nekārtīgi apaugušas — uz nenoteiktību cilvēka garīgā dzīvē.

### Roku veidi.

No augšā sacītā mēs redzam, ka nemaz nepieskaroties pašai rokai, bet tikai novērojot viņas ārpusi, mēs jau varam



taisīt vienu-otru slēdzienu par aplūkotās rokas īpašnieka raksturu un dabu.

Stājoties pie roku tuvakas pētišanas, jānotic viņu galvenie veidi. Roku veidi, raugoties pēc pirkstu galiem, ir trīs:

- 1) roka ar smailiem pirkstu galiem ;
- 2) roka ar stūrainiem pirkstu galiem ;
- 3) roka ar lāpstveidīgiem pirkstu galiem.

Cilveki ar smailiem pirkstiem uzskatāmi par sejišķi garīgi attīstītiem; viņi ir apdāvināti, labsirdīgi, miermīlīgi un neatkarīgi.

Stūraini pirksti norāda uz kārtību, spēcīgu prātu, mērenību visās lietās, tieksmi pēc varas.

Lāpstveidīgi pirksti norāda uz darbīgu raksturu; tādām personām iekrats darbs ir patīkams un viņas augsti vērtē savu neatkarību un brīvību.

### Mezglī.

Par mezglīem sauc pāresninājumus pirkstu locītavās.

Šādi mezglī pirkstu augšējās locītavās nozīmē sistematizētu prātu — kārtību prāta slēdzienos; mezglī vidus locītavās — sistematizētu darbību, t. i. kārtību savos uzdevumos, pienākumos.

## II.

### Planetu iespaids.

Mūsu rokas pieci pirksti atrodas, pēc hiromantu mācībam, zem piecu planētu iespaida: **Veneras** (īkšķis), **Jupitēra** (rādamais jeb pirmais pirksts), **Saturna** (vidus jeb otrais pirksts), **Saules** (zeltnesis jeb trešais pirksts) un **Merkura** (mazais jeb ceturtais pirksts). Lai varetu attiecīgi novērtēt šo planētu iespaida nozīmi, vajaga tikai atcereties klasiskā Olimpa valdoņus, kuru vārdos nosauktas šīs planētas: **Venera** — daiļā, skaistuma, mīlas un saldkaisles dieve; **Jupitērs** — gudrais, spēcīgais, augstākais un varenākais dievs, pārkoņa vadītājs; **Saturns** — liktenīgais, Urana un Gāas-debess un zemes dēls, pirmais valdinieks, gāsts no troņa no sava dēla Jupitēra, visu aprijošā laika dievs; **Apollons** (Saule) — mirdzošais, gaismas un ideālo iedomu dievs, latvju Potrimps; **Merkurs** — viltīgais, lietišķīgais, tirdzniecības un rūpniecības veicinātājs, zaģļu patrons.

Planete, kuras pārsvars novērojams uz rokas, rāda arī cilvēka raksturā savu īpašību. Bet kā pazīt, kura planete ir pārsvarā? — Tas redzams no pirkstu garuma un paaugstinājumiem, kuri atrodas zem pirkstiem. Paaugstinājumi jeb kalniņi uz dažām rokām (tomēr ne uz visām) dcezgan viegli ieraugāmi. Viņi atrodas uz plaukstas pie pirkstu saknem.





Ikšķa un pie viņa atrodošā lielā apmēra paaugstinājuma īpašnieki, t. i. milas dieves, **Veneras** bērni, pēc sava ārejā izskata atgādina Jupitera bērnus, tikai atšķiras no pēdejiem ar melnīgsneju sejas krāsu un tumšiem matiem.

Kas attiecas uz raksturu, tad nevar teikt, ka Veneras bērniem būtu visadā ziņā lielā mērā attistīta jūteklība. Ta ir Marsiešu īpašība. Veneras bērniem piemīt vieglprātība un neuzticība, divkosība un melība, pēdejās divas nereti viņu galvenās gara mantas. Tomēr blakus šiem ļaunumiem viņiem piemīt arī labas īpašības: līdzietība, žēlsirdība, tuvaku mīlestība. Bez visa ta Venerieši muzikāli apdāvināti.

Japiezīmē, ka uz plaukstas atrodas vēl divas vietas plauketu iespaيدا novērošanai: tie ir **Marsa un Mēneša** kalniņi. Marsa kalniņš ir plaukstas sāni, viņas āreajā mala, tās plaukstas daļa, kura iet no mazā pirksta saknes uz leju; šī paaugstinājuma lielums, kā arī plaukstas malas biezums, noder par mērauklu Marsa iespaيدا noteikšanai.

Mēnesis izvēlejšies sev plaukstas ārejo apakšējo stūri. Plaukstas sadalīšana redzama klātpieliktā zīmējumā. Še nu vēl jāsaka pāris vārdu par Mēneša iespaيدا. Cilveki, kuri atrodas zem Mēneša iespaيدا, ir neliela auguma, gaišu sejas krāsu, sprōgājiem matiem, pagausi. Kā viņu galvenie trūkumi atzīmējami: nesakarīga fantāzija un sapņainais gara stāvoklis, kuri tos pastāvīgi nostāda preteji tiešamībai un laupa viņu domam un darbam katru sakarību: tiem nav ne gribas spēka, ne noteikta rakstura.

Apskatot vienkārša mirstīgā roku, mēs reti kad ieraudzīsim pietiekoša apmēra paaugstinājumu — kalniņu, lai varetu spriest par viena vaj otra kalniņa pārsvaru.

Parasti zem visiem četriem pirkstiem stiepjas plaukstas mikstuma vilnits, ar tikko manāmiem izdabumiem; Turklāt šie paaugstinājumi atrodas nevis zem pašiem pirkstiem, bet starp pirkstu šakņiem. Kalniņu var skaitīt par pilnīgi raksturīgu ja viņš manāmi pacēlies un atrodas tieši zem pirksta; tad tas pilnīgi izteici attiecīgas planetes iespaيدا. Ja viņš atrodas starp diviem pirkstiem, t. i. starp divu pirkstu saknēm, tad jau viņa tiešā nozīme būs dalīta. Ņemsim piemēram šādu gadījumu: mēs redzam uz plaukstas augšējo malu starp rādāmo un vidus pirkstu saknēm labi saredzamu paaugstinājumu — kalniņu. Tas pierāda, ka subjekta raksturā pārsvars ir Jupitera un Saturna iespaيدam. Kādas tad ir Jupitera iespaيدا galvenās pazīmes? — Varaskāre, spēks, žirgtums. Bet Saturna īpašības? — Noslēgtība, šaubas, apdomība, darba mīlestība. Tā tad šini gadījumā Jupitera īpašības — varas kāri un žirgtumu ierobežos Saturnam piemītošā apdomība un darbs. Tādejādi iznāk ļabi noskaņots tips. Ņemsim arī tādu piemēru: ko nozīmē stipri uz saules pirksta pusi novērsies Saturna kalniņš? — Prāts un novēro-



taja spējas (Saturns), savienodamies ar gara dāvanam, talantu (Apollons), dod artista — radītāja tipu, kura gara ražojumos, jadamā, atspoguļosies drūmais Saturns un piedos viņiem melnholisku nokrāsu.

Nevienam no mūsu pirkstiem hiromantijā nepiešķir tik svarīgu nozīmi, kā ikšķim. Viņa divi locekļi (trešais, kā katram zināms, apslēpts plaukstā) noder mūsu gara, prāta un gribas raksturojumam. Hiromantam šis pirksts jāpēta sevišķi pamatīgi. Vispirms janoteic viņa gaņums. Mēs jau atzīmējām, ka ikšķa normalais gaņums līdzinas mazā pirksta gaņumam. Viņa augstums (ja to pieloca plauksta malai) sniedzas līdz rādamā pirksta apakšējā posma pusei. Ja viņš gaņaks par šo mēru, piemēram, ja sniedzas līdz rādamā pirksta apakšējā un vidus posmu locītavai un pat augstaki par to, tas norāda uz stipru gribas spēku. Turpretī iss ikšķis ir vājas gribas un vieglas iespaidošanas izpaudejs. Plats ikšķis liecina par stipru un drošu prātu; šaurs — par viltību.

Ikšķa augšējais posms rāda gribu, apakšējais prātu. Pats par sevi saprotams, ka pie normala ikšķa gaņuma, vislabākā zīme būs tā, ja abi posmi ir vienādi; tas liecina par līdzsvaru kā gribas spēkā, tā ari prātā.

Nāk priekšā, ka ikšķa pirmais posms pieņēmis pikas (bumbiņas) veidu. Šāda ikšķa īpašniekiem piemīt zvēriska ietiepība, nežēlība; nekad un neko tie neuzņem mierīgi un apdomīgi, šaudas no viena ekstrema otrā.

Ja ikšķa posms, kaut ari stipri gaņš, saspiests plāns, tad ar to viņa nozīme izbeidzas; tādu cilvēku prāts nav uzskatams par sevišķi attīstītu.

Dažiem ikšķis ļoti lunkans un viegli atlocams atpakaļ; tādi subjekti neiedvēš sevišķu uzticību; viņiem ir ļoti viegli iespaidojams raksturs un viņu sirdsapziņa nav visai tīrā; tiem nereti ir stiprs gribas spēks, bet tas nav vērsts uz labiem darbiem.

Vēl atliek dažus vārdus teikt par ikšķa trešo posmu, kurš atrodas plaukstā. Ikšķa posma gaņums nav no liela svāra, bet totiesu jo liela nozīme tam paaugstinājumam, kas atrodas uz šī locekļa. Šim Veneras kalniņam dažāds biežums un apmērs, kā ari ārejš izskats; pēc viņa spriež par personas jūtam vispāri, bet sevišķi par mīlas juteklību un pieklāvību. Jo lielāks šis kalniņš un biežāks, jo lielākas un stiprākas cilvēkā mīlas jūtas.

### III.

#### Rokas linijas.

#### Galvenās linijas.

Mūsu priekšā atklātā rokas plaukstā mēs redzam veselu tīklu dažādu grumbiņu rievīņu un kņunku. Tās nu ir tā sau-

camās linijas, kuras hiromanti atzīst par galveno pamatu likteņa un rakstura noteikšanai.

Galvenās linijas plaukstā ir trīs: dzīvības, prāta un sirds.

Bez šīm galvenām linijām var būt (bet var arī nebūt, jo tamdēļ viņas arī atšķiras no galvenām) vēl četras: Saturna jeb likteņa, veselības jeb aknu, Saules jeb laimes linijas un Veneras gredzens. Atsevišķi par katru no šīm linijām mēs runāsim turpmāk, bet tagad pāriesim uz galvenām linijām. Kur viņas uz plaukstas atrodas, redzams zīmējumā.

### Dzīvības linija.

Dzīvības linija ir rieviņa, kura apvij Veneras kalniņu, t. i. ikšķa trešo posmu. Viņa sākas no plaukstas iekšējās malas starp rādāmo pirkstu un ikšķi. Savu nosaukumu viņa dabūjuse jau tālā senatnē un pēc viņas jau senie hiromanti noteica cilvēka mūžu garumu.

Hiromantijā dzīvības linija pati svarīgākā tapēc, ka viņa atrodama uz katras rokas. Nāk priekšā (kaut gan ļoti reti), ka prāta un sirds linijas iztrūkst, bet dzīvības linija nekad.

Kā priekšzīmīga dzīvības linija uzskatāma līdzena, asa, nevisai dziļa rieviņa, kurā no sākuma līdz galam nav nekādu izrautu gabalu un kuŗa ir bez kaut kādām liekām zīmēm, kā, piemēram, punktiņam, zvaigznītem, krustiņiem u. c. Ļoti šaura dzīvības linija, kaut arī gara, labi zīmēta un skaidra nozīmē vāju veselību, nervozitāti, bet tomēr neliecina par īsu mūžu.

Ja linija sākumā sadalījusēs un pieņēmusi dakšīņas izskatu, tad tas liecina par ļoti labu veselību.

Garām ejot jāpiezīmē, ka hiromanti uz šādām pazīmēm skatas kā uz atgādinājumiem, un nebūt nepiešķir tām galīgi noteicošu raksturu cilvēka dzīvē. Tamdēļ savu roku pētot, un atrodot tur vienu vai otru no šiem atgādinājumiem, ņemat tos vērā, jo pats liktenis un daba tos ir iezīmējusi Jūsu rokā. Ja daba Jums ar īsu dzīvības liniju pareģo ātru nāvi vai īsu mūžu, esiet toties' uzmanīgaki: sargājiet savu veselību un Jūs nodzīvosat ilgi. Nepaļaujieties ļoti uz dzīvības linijas garumu: neapdomīgi izšķērdejot savus spēkus Jūs saīsīnāsiet savas dzīves mūžu, neskatoties ne uz kādu dzīvības linijas garumu.

Tā tad labas veselības un ilga mūža liniju skaitisim, kā jau sacījam, šauru vienlīdzīgu sārtu, nesaraustītu dzīvības liniju, kura turklāt bez kādām liekām zīmēm. Ja viņa iet likumiem un nav vienāda dziļuma, tad tā rāda vāju veselību, tomēr ne drīzu nāvi. Par nopietnu zīmi jāatzīst gadījums, ja dzīvības linija piepeši pārtrūkusī: pieņemsim, piemēram, ka viņa sākas zināmā vietā pilnīgi pietiekoši labā stāvoklī un,



kā tāda, pēc neliela gabaliņa pārtrūkusi, pēc tam sākas atkal no jauna un turpina savu noteikto virzienu. Tāda uz divam daļam saraustīta dvīvības līnija pareģo, vaj nu bīstamu slimību, vaj pat nāvi.

Nāk priekšā gadījumi, kur divas šādas pārtrūkušas daļas savienojas caur kvadratveidīgu figuru; tādā gadījumā pareģojums paliek tas pats, t. i. cilvēkam draud bīstama slimība, vaj cita kāda nelaime, bet kā viena, tā arī otra paies priekš viņa labvēlīgi.

Ja pamatīgi aplūkojot dzīvības līniju, Jūs ievērosiet tur veselu rindu punktiņu, mazus iedobumiņus, tad varat nākt pie slēdziena, ka cilvēkam uzmācas biežas slimības, bet viņa dzīvībai nekādas briesmas nedraud. Nav laba zīme, kad uz dzīvības līnijas atrodas saliņa. Par saliņu sauc figuru, kuŗa pēc sava izskata pilnīgi līdzinās salai uz upes: līnija sadalās, katra līnijas daļa iet savrūp, pēc tam šīs daļas atkal savienojas. Šāda zīme pareģo vāju veselību, mazasinību, pastāvīgu nespēku, lēnu atveseļošanas spēju pēc slimībam un vispāreju miesas vājību.

Dzīvības līnijai, (kā arī katrai citai) var būt piezari; viņi var vērsties uz augšu un uz leju; pirmā gadījumā tiem laba nozīme, otrā slikta. Piezari, kuŗi iet uz augšu, t. i. prāta un sirds līniju virzienā, pareģo dzīvē labklājību — bagātību, veiksmes pasākumus; uz leju vērstie piezari — postu, nabadzību, neveiksmes. Par sevišķi ticamu bagātības vēstītāju uzskatams piezaris, kuŗš no dzīvības līnijas iet uz trijstūri (sk. zīm.).

Ļoti plata, dziļa un sarkana līnija liecina par cietsirdību, ātrām dusmam, gatavību izdarīt noziegumu uzbudinājumā.

Dzīres līnijas sākumā, vaj viņas beigās diezgan skaidri saredzams krustiņš. Tāds krustiņš līnijas sākumā rāda visadu neveiksmu, ciešanu un posta pilnu dzīvi. Turpretī krustiņš līnijas beigās paredz laimīgu dzīvi un laimīgu mūža galu.

Dubultota dzīvības līnija (t. i. divas, viena otrai blakus ejošas līnijas) pareģo laimi un bagātību.

### **Prāta līnija.**

Nākošā galvenā rokas līnija — prāta (galvas, smadzeņu) līnija atrodas augstāk par dzīvības līniju un iet gandrīz līdztekus ar plaukstu augšējo malu. Parasti tā sākas no vienas saknes ar dzīvības līniju starp ikšķi un rādāmo pirkstu, no kuŗiem iziet itkā vienas līnijas divi zari. No sava izejas punkta prāta līnija iet šķērsam pa plaukstu uz Marsa kalniņu un nobeidzas nesasniedzot plaukstu ārejo malu. Ja prāta līnija nesavienojas ar dzīvības līnijas sakni, tad tā ir pašpaļāvības pazīme. Ja nāk priekšā abās rokās: bieži iedomība. Cilveki, kuru rokās šīs līnijas iet šķirti, ir ļoti impulsīvi (ļoti



aizraujas), kadēļ tie biedinami, lai savās apņemšanās nav pārak steidzīgi. Viņu otrās domas parasti ir regulejošas, labakas. Liniju šķirtība ir aizvien izdevīga, nodrošina panākumu sasniegšanu veikalā vaj amatā, sevišķi advokātiem, oratoriem, artistiem, dziedātajiem u. t. t., jo viņos iedvesta pašlaušanas uz pašu spēkiem un kritikas nicināšana.

Ideāla prāta jeb galvas linija sākas no vienas saknes ar dzīvības liniju, ir līdzena, skaidra un mēreni, pakāpeniski izbeidzas. Ja viņa ir īsa, piemēram, nonāk tikai līdz mazajam pirkstam, tad tā liecina vieglprātību, nevisai attīstītu prātu, pie sievietem koķetešanas pazīmi, bet pie vīriešiem vieglprātību jūtu pasaulē. Ja linija nonāk tikai līdz vidus (Saturna) pirkstam, tad tā pareģo priekšlaicīgu nāvi.

Parasti prāta linija iet ar likumu uz plaukstu leju, bet ja viņa pilnīgi taisna, tad tā pierāda skopumu un vispārīgi pārliecīgu aprēķinu, kas cilvēkam ar četrstūra tipa roku sašņiedz galejības; ja pie visa tā šī linija ir dziļa, arī iezīmēta un sāta, tad jātaisa slēdziens par pārmērīgu mantas kāribu, kuŗa nereti nonāk līdz cietsirdībai. Ari stipra linijas novēršanas no savas parastās gaitas uzskatāma kā slikta parādība; piemēram, ja viņa, izejot no plaukstu vidus laukuma (kurš saucas par Marsa laukumu), nolaižas par viņu zemāk un nonāk līdz Mēneša kalniņam, tad tas liecina par prāta nenoteiktību, nervozitāti. Linija, kuŗa pirms iet uz augšu un pēc tam krasi novēršas uz leju, norāda uz lielu nelaimi. Nobeidzoties ar zvaigzni, prāta linija pareģo vājprātību, ārprātu.

Ja linija nav taisna, bet likumaina un iet dažados virzienos, tad tā norāda uz nekrietnu, ļaunu dabu un svešas mantas piesavināšanas tieksmēm un zādzību.

Dubultota prāta linija, tāpat kā dubultota dzīvības linija, nāk ļoti reti priekšā; cilvēki ar tādu liniju arvien kļūst ļoti bagāti.

Saliņas veidīgs laukumiņš norāda uz garīgu pārpūlēšanos.

Dažas zīmes uz prāta linijas pareģo pārsteigumus un nelaimi. Piemēram, ja linija pārtrūkusi un viņas turpinājuma galā būs redzams kvadrats, tas rāda iegūtus ievainojumus. Vesela rinda saliņu uz linijas nozīmē nervu slimības. Pārtrūkusi linija ar punkti pirmās daļas galā, ja pie tam būs redzama zvaigznīte uz Saules kalniņa, norāda uz smadzeņu slimībam.

### Sirds linija.

Trešā galvenā linija — sirds linija — atrodas virs abām jau šē pārrunatām linijām. Viņa apņem augšējo pirkstu kalniņu, izņemot Jupitera kalniņu. Linija parasti iesākas no rādāmā pirksta saknes un nonāk lokveidīgā virzienā, līdz plauk-

stas malai, kur nošķir Merkura un Marsa kalniņus. Šī ir vienīgā no trim galvenām linijām, kura var uz plaukstu iztrūkt, kas gan ļoti reti nāk priekšā. Tāda parādība liecina, pirmkārt, par stipri sajūtamam likteņa iespaidu cilvēka dzīvē, pastāvīgu nedrošību, negaidītu un nenovēršamu postu un, otrkārt, lielu cietsirdību un pat pilnīgu tikumisku jūtu trūkumu.

Krustiņš uz linijas izejas punkta, t. i. pie rādāmā jeb vidus pirksta, norāda uz laimīgu laulības dzīvi. Par nelaimīgu laulības dzīvi liecina linijas zarojums viņas galā, kā arī linijas sliktais izskats — likumi, locījumi u. t. t.

Ļoti slikta parādība ir tānī gadījumā, ja linija sākas tānī pašā punktā, kur iesākas dzīvības un prāta linijas, t. i. ja visas trīs linijas — dzīvības, prāta un sirds — ir itkā vienas linijas zarojums. Ja šāda parādība redzama uz abām rokām, tad, neizbēgama ātra nāve, bet ja ta novērojama tikai uz vienas rokas, tad uz sirds un plaušu slimībam, piem., aizdusu, sirdskaiti u. t. t.

Sirds linija ar diviem piezariem, vēršiem uz rādāmā pirksta pusi, liecina par veiksmi un labklājību dzīvē; ja šie piezari ir trīs, un ne divi, tad līdzcietīgu un taisnīgu sirdi, plašu estētisku jūtu attīstību. Saliņa uz sirds linijas norāda ka persona padota sirds slimībam.

Ļoti bieži linija neiet vienkopus, bet ķēdveidīgi, itkā no maziem locekliem; ta ir biežas iemīlēšanās un izmīlēšanās pazīme (donzuanisms), bet vispārīgi norāda uz lielu nepastāvību un jūtu nespēcību. Sarkanās punktiņas uz sirds linijas nozīmē to pašu, t. i. biežu un nepastāvīgu nodošanos mīlai un, starp citu, arī uz nelaimīgu laulības dzīvi, nepatīkšanam laulato starpā.

Nāk vēl priekšā gadījumi, kad sirds linija savienojas ar prāta liniju diviem-trim piezariem, liniju sakņu tuvumā. Tāda zīme rāda drūmumu, melancholiju un domas par pašnāvību.

### **Pārejās linijas.**

Tagad piegriezīsimies pārejām, mazak svarīgākām rokas linijām. Šīs linijas ļoti bieži neatrodas uz plaukstu, bet viņu iztrūkšana nav no liela svara, jo tas nekavē pareģot pēc galvenām linijām.

Svarīgākā no šīm pārejām linijām ir

#### **Likteņa linija.**

Savu nosaukumu viņa dabujusi tamdēļ, ka tās virziens gandrīz pastāvīgi iet uz vidus jeb Saturna pirkstu, lai gan ta sākas plaukstu dažādās vietās. Visbiežāki viņa sākas plaukstu apakšā pašā vidū, t. i. Veneras un Mēneša kalniņu ielejā. Viņa gandrīz ik reizi satiekas ar dzīvības liniju. Saturna linija, ja viņa ir taisna un līdzena un nonāk tieši līdz vidus



pirkstam, skaitas par vislabako; viņa pareģo labu veselību, mierīgu un laimīgu dzīvi.

Ja Saturna linija sākas Marsa nodalījumā, (Marsa eelejā), tad viņa norāda, ka cilvēks padots stipri likteņa varai; to nomāc drūmums un pašnāvības domas.

Trešais Saturna linijas stāvoklis — kad viņa sākas uz paša Marsa kalniņa. Tādā gadījumā ta rāda dzīvi, kura norisinās neatlaidīgā, sekmīgā cīņā ar likteni; cilvēkam savas labklājības sasniegšanā jasastopas ar tūkstošiem šķēršļiem, bet viņš prot tos pārvaret.

Ceturtais šīs linijas stāvoklis — kad viņa sākas no Mēneša kalniņa, t. i. plauksta sānu apakšējā daļā. Šis stāvoklis rāda fantazijas lielo un pozitīvo nozīmi, gara attapību; cilvēkiem ar tādu liniju visur labi veicas: viņi arvien atradīs izeju visos sarežģījumos.

Līdzena un nesaraustīta Saturna linija atspoguļo tādu pašu dzīves gaitu; cilvēku nomāc likteņa slogs, bet tas ir vienlīdzīgs un mērens.

Nevienāda, lika un saraustīta linija paredz lielas pārmaiņas dzīvē, biežus lūzumus eksistencē.

Jaņem vēl vērā tās vietas, kurās linija taisa likumus vaj ir pārtrūkušas. Ja, piemēram, linija strauji pārtrūkusi pie prāta linijas, tad tā ir zīme par grandioziem, draiskulīgiem, riskantiem soļiem. Linijas virziens ar likumu uz augšu, uz rādāmā pirksta pusi, ir varas emblema — lepnuma pašsajūta. Saturna linijas piezari, ja tie dodas uz augšu, ir laba pazīme, uz leju — slikta. Ja šī linija pārtrūkusi pie sirds linijas, tad ta rāda lūzumu dzīvē, kuram par pamatu liekama aizraušanās sirds lietās. Ļoti saraustīta linija, sastāvoša no daudz sīkām daļiņām, ir slimību, vieglprātīga rakstura, šaubu pazīme. Slikta nozīme ir dalītai linijai: ta norāda uz lielām grūtībām dzīvē un neprātīni tās novērst.

Saturna linija, kā mēs jau sacījām, savā virzienā gandrīz pastāvīgi dodas uz vidus pirkstu. Bet nāk priekšā arī izņēmumi. Tādos gadījumos jaraugas, kur viņa sākas. Ja ta neiet uz vidus pirksta pusi, tad ta arvien sākas no linijas plauksta apakšā, kuŗa to apjož kā aprobe. Tāda Saturna linija, ja ta iet uz Saules pirksta pusi, rāda tieksmi uz mākslu, un māksla ir aizvien tāda cilvēka galvenais priekšmets viņa dzīvē.

### Laires linija.

Viņu sauc arī par Apollona, talantu vaj Saules liniju. Viņa sākas plauksta apakšējā daļā, bet ne ikreiz; dažreiz ta sākas no dzīvības linijas, dažreiz no Mēneša kalniņa un arī starp tiem abiem, bet gandrīz pastāvīgi ta dodas uz Saules pirksta pusi.



Dažreiz nākas ļoti grūti izšķirt, kura linija uzskatama par Saturna, kura par laimes (Saules) liniju. Tamdēļ jāielāgo, ka laimes linija atšķiras no Saturna linijas ar to, ka viņa iet uz Saules pirksta pusi.

Nāk priekšā, ka no Saturna linijas atdalās piezaris, vērzdams uz Saules pirksta pusi. Šis piezaris tad arī uzskatams kā laimes (Saules) linija.

Apollona vispārejšais iespaids uz cilvēka likteni novērojams arī bez šīs linijas no trešā (zeltneša) pirksta augstuma. Ja šis pirksts stipri augsts, augstaks par rādāmo pirkstu un pie tam zem viņa atrodas kalniņš, kurš sava paaugstinājuma dēļ manāmi atšķiras no pārējiem plaukstas augšējās daļas paaugstinājumiem, tad nav jāšaubas, ka tāds cilvēks ir īsts Saules (Apollona) bērns. Ja šis paaugstinājums iezīmets ar iedziju un asu liniju, tad tā ir arī laimes linija.

Lai linija rādītu tās gara mantas, kurām cilvēku apdā, viņajis gaismas, talantu un mākslas dievs Apollons, viņai jābūt līdzinai, skaidrai, taisnai, bez liekām zīmēm un piezariem, kuri dotos uz leju.

Laimes linijas iespaidu noteicot, jānovēro cilvēki arī kā planētu tipi.

Piemēram, Jupitera iespaidotie ar labu saules liniju ir lieli mākslas cienītāji, mazāk aiz mākslas dziņas, bet vairāk aiz lielības un godkāribas. Tādi vāc retumus un gleznas, nereti ļoti vērtīgas un dārgas, lai ar tām varētu plāties, netik daudz lietprateju, kā savu skaugu priekša. Tādiem cilvēkiem lietas mākslinieciskā puse nestāv pirmā vietā.

Veneras bērni dzīsies pēc daiļuma un mākslinieciskām vērtībām, bet viņi vairāk piegriež vērību ārejam izskatam, nekā iekšējām īpašībām.

Saturna bērni izvēršas par neatlaidīgiem retumu meklētājiem un vācējiem. Viņi piepilda savus dzīvokļus vecām naudām, medaļām, vāzēm, rokkrakstiem, nereti tos meklejot ūrgos vecu krāmu kaudzēs. Šo mākslas cienītāju dvēselē Saturns ienesis savu krēslaiņi-traģisko attēlu.

Cilvēki, kuņus liktenis nolīcis zem Merkura iespaids, ja tiem ir laba Saules linija, bieži top par veikliem praktiķiem mākslas nozarē, piem. par teicamiem arhitektiem, inženeriem u. t. t.

Marsieši — par ievērojamiem karavadoņiem; Mēneša bērni — par lieliem ceļotājiem un dabas pētniekiem; Veneras dēli — spējīgiem muziķiem, komponistiem.

Liniju pētot labi jāpārlicinas, kur viņa sākas. Ja linija sākas uz dzīvības linijas, tad tas norāda, ka cilvēkam ir iedzimtas artista dāvanas. Šis pareģojums būs vēl noteicošāks, ja rokas vispārejšais izskats ir artistisks, t. i. ar smailiem pirkstiem. Ja laimes linija sākas no Saturna linijas, tad tā norāda uz neatlaidīgu dziņu pēc mākslas un vēlešanos mākslu

padarīt par savas dzīves galveno priekšmetu. To pašu pareģo linija, nākoša no Marsa kalniņa vaj viņa līdzenuma; tik še stāv priekša šķēršļi, grūtumi: mākslinieciskas karjeras iegūšana ar ciņu.

Linija, ja ta sākas Mēneša kalniņā, pareģo lielus panākumus mākslas dzīvē, sevišķi dzejniekiem u. c. māksliniekiem, kuru darbībā lielu lomu spēle fantazija — radošā iztēle. Vislabako pareģojumu laimes linija dod tad, ja viņa, sasniedzot Apollona kalniņu, izdalās uz trim daļām; tādā gadījumā viņa sola ne tikai mākslinieka slavu, bet arī materialus labumus — bagātību; bagātība jo vairak nodrošināta, ja viens no linijas piezariem nogriežies uz Merkura pusi. Te nu jāpiezīme, ka laimes linijas pareģojumam ļoti lielā mērā kaite kā uz linijas, tā arī uz Apollona kalniņa atrodos zīmes: krustiņi, padziļinājumi, punktītes u. t. t.

### Veselības linija

reti kad neatrodas uz rokas. Senie hiromanti viņai piešķira lielu nozīmi, dēvēja viņu arī par aknu liniju.

Veselības linija sākas turpat, kur Saturna un laimes linijas, plaukstas apakšā, bet visbiežāki no dzīvības linijas. Viņas raksturīgākā īpašība ir tā, ka viņa virzas arvien uz Merkura (mazā) pirksta pusi.

Labā veselības linija (lidzena, nesaraustīta un bez kādām liekām zīmēm) rāda labu veselību. Turpreti saraustīta un ar dažādām zīmēm uzkrītoša linija ir sliktas veselības pazīme.

Ja veselības linija sākas no Saturna linijas un visas trīs linijas (likteņa, prāta un veselības), savstarpeji krustojoties, rāda trijstūri, tad tas liecina par mīlestību uz dabu, dabas pētišanas un novērošanas spējam.

### Veneras gredzens

ir lokveidīga linija, kura sākas starp rādāmo un vidus pirkstiem un beidzas starp trešo un mazo pirkstu. Tādējādi viņa apņem vidus un Saules (trešā) pirkstu saknes. Laba, lidzena un nesaraustīta Veneras gredzena linija norāda uz labu veselību, stipru miesas uzbūvi, lielu dzīves enerģijas krājumu. Ja šī linija labi attīstīta, bet dzīvības linija ir sliktā un pareģo slimību vaj arī isu mūžu, tad Veneras gredzena linija dzīvības linijas pareģojumu pilnīgi groza uz labu. Vairākkārtīgs, divkārtīgs vaj trīskārtīgs Veneras gredzens, (lai gan tas ļoti reti nāk priekšā), atrodams uz laisku un jūteklīgu sieviešu rokam.

Zvaigznīte Veneras gredzena linijas galā norāda uz noziegumu aiz kaisles, cietumnieka ceļu. Zvaigznīte linijas vidū — uz veneriskām slimībām.



## Laulību linijas.

Laulību jeb precību linijas iet horizontāli Merkura kalniņam no rokas muguras uz plaukstu iekšējo laukumu. Par laulību linijām uzskatamas tikai gaŗās. Īsās liecina par aizraušanos mīlā, kuŗā lielu dalību ņēmušas cilvēka jūtas. Labu laulību (aiz mīlestības) rāda, kā jau sacījam, arī krustiņš uz Jupitera kalniņa. Pēc šī krustiņa iespējams noteikt pat laulības laiku: ja viņš atrodas pirkstu saknei tuvu, tad apprecēšanās notiks samērā agrā jaunībā; ja viņš atrodas kalniņa vidū — tad starp 25—30 gadiem, ja vēl zemāk — tad mūža vidū; ja uz dzīvības linijas — tad tikai vecumā. Ja precības linija sadalījusēs, tad tā liecina par izjukušu precību. Ja to krusto vairākas gaŗās linijas, tad tas norāda uz rūpēm un ķildām laulības dzīvē un uz varbūteju izšķiršanos.

## Aproces (rozetes).

Tās ir linijas, kuŗas apņem rokas locītavu (sk. zīm.). Ievērojamākās ir rokai tuvak stāvošās linijas.

Aproces rāda mūža ilgumu (katra linija nozīmē 30 dzīvības gadus), veselību, bagātību un laimi. Viena vienīga labi veidota, nekrustota un dziļa linija rāda īsu, laimīgu mūžu un klusu dvēseles mieru. Jo lielāks šo aproču skaits, jo labākas izredzes uz ilgu mūžu, bagātību un laimi.

Aproci, kura sastāv no 4 linijām sauc par „ķēniņu aproci“. Tā norāda, ka viņas laimīgajam nesejam šajā pasaulē vis iespējams un sasniedzams.

Saķēdejušās linijas rāda darba pilnu dzīvi. Vairākkārtīgi pārtrūkušās un slikti veidotas linijas rāda bēdas, rūpes un postu.

Labi zīmets krusts uz aproces pareģo mantojumu vaj negaidītu vinnestu.

Linijas, kuŗas no aproces iet uz Mēneša kalniņu, norāda uz ilgāku sauszemes un jūras ceļojumu; ja viņas beidzas ar zvaigznīti uz Mēneša kalniņa — uz kuŗa katastrofu; šādas zvaigznītes uz abām rokām — uz nenovēršamu nāvi kuģim bojā ejot. Ja no aproces iet linijas uz Jupitera kalniņu, tad cilvēks ļoti daudz ceļos. Uz Apollonu ejoša linija rāda laimīgu dzīvi.

## Četrstūri.

Četrstūris vispāri uzskatāms kā laba zīme; viņš novērš nelaimi un mīkstina draudošās briesmas. Mēs jau redzējam, ka četrstūris, savienojot pārtrūkušo dzīvības līniju, novērš caur grūtu un bīstamu slimību dzīvībai draudošās briesmas.



## Zvaigznites.

Linijas galā zvaigznite aizvien pareģo kādu lielaku nelaimi cilvēka dzīvē. Tamdēļ jāgriež vērība uz zvaigznites atrašanās vietu. Ja zvaigznite atrodas Saules kalniņā, tad tā pareģo nelaimi caur uguni, ugunsgrēku, ievainojumu ar šaujamo ieroci; pēdējā pazīme jo noteicošāka, ja zvaigznite atrodas Marsa kalniņā, kas arī pilnīgi saprotams, jo kam gan vairāk draud briesmas no šaujamiem ieročiem, kā ne Marsa dēliem. Vissliktāko pareģojumu dod zvaigznite pirkstu galos, t. i. pirkstu augšējo posmu plaukstu pusē. Uz Jupitera pirksta zvaigznite pareģo nelaimi kā augstprātības, lepnības sekas, uz Saturna pirksta — likteņa nastas; uz Saules pirksta — uguns briesmas; uz Merkura pirksta — likstas dažados uzņēmumos, piem., tirgotajiem bankrotu u. t. t.

## Punktis.

Punktis uz rokas linijām var būt baltas (gaišākas par to vietu, kur tās atrodas), vāj arī tumšas: sarkanas, purpura, zilas, melnas. Baltām punktiem nav visai laba nozīme. Piemēram, ja tādas atrodas uz prāta linijas — tad viņas norāda uz vieglām nervu vai smadzeņu slimībām; uz dzīvības linijas — uz neieilgstošām slimībām. Tumšās punkti pareģo nopietnākas likstas, slimības. No punktu atrašanās vietas, lielākā vāj mazākā mērā, var spriest par slimības raksturu, t. i. iekšīgām, galvas, sirds u. t. t.

## Saliņas.

Saliņas gandrīz arvien ir nepatīkama zīme; tās pastāvīgi pasliktina tās linijas pareģojumu, uz kuras viņas atrodas. Tā, piemēram, saliņa uz Saturna linijas precetai sievietei norāda uz tieksmi palikt neuzticīgai laulībā; uz sirds linijas — sirds kaites; uz dzīvības linijas — draudošu slimību, bezspēku; uz Saules linijas — stāvokļa pazaudešanu sabiedrībā vāj savā amatā; uz veselības linijas — sliktu veselību; uz prāta linijas — garīgas slimības.

## Trijstūri.

Trijstūrim tāda pat laba nozīme, kā četrstūrim, lai gan arī šis likums nav bez izņēmumiem. Vispārīgi trijstūris ir lielu spēju liecinieks: viņš rāda tieksmes pēc zinātnes un garīgas nodarbošanās. Uz Jupitera kalniņa viņš liecina par lielām diplomātiskām spējām; ja pie tam prāta linija ir gara un līdzena, tad var droši pareģot, ka tāda persona ieņems sabiedrībā un valstī ievērojamu stāvokli. Uz Saules kalniņa viņš liecina par lielām mākslinieka spējām; uz Marsa — par lielu kara mākslu; uz Mēneša — par plašām jūrlietu zinībām; uz

Saturna — par tieksmi pētit noslēpumainas zinības; tikai uz Veneras kalniņa pareģojums nav visai labais: viņš norāda uz lielu aprēķinu milas lietās, cilvēki ar tādu zīmi parasti milu padara par tirgus precī; tadēļ arī šādas zīmes bieži sastopamas uz Veneras priesterieņu rokam.

### Krusts.

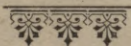
Krusts nav uzskatams kā kaveklju, šaubu un nenoteikta stāvokļa pazīme, kā to iztulko daži hiromanti.

Sliktaka nozīme viņam ir tikai tad, ja viņš atrodas uz mazā pirksta kalniņa. Merkurs, kā jau zināms, ir zagļu patrons, tapēc arī krusts uz viņa kalniņa norāda uz nepārvarāmā tieksmiem svešu mantu piesavināšanā. Šī zīme atrodas uz visu kleptomaņu rokam.

Uz Saules kalniņa krusts rāda šķēršļus gara dāvanu un talantu attīstībā.

### Sietiņi.

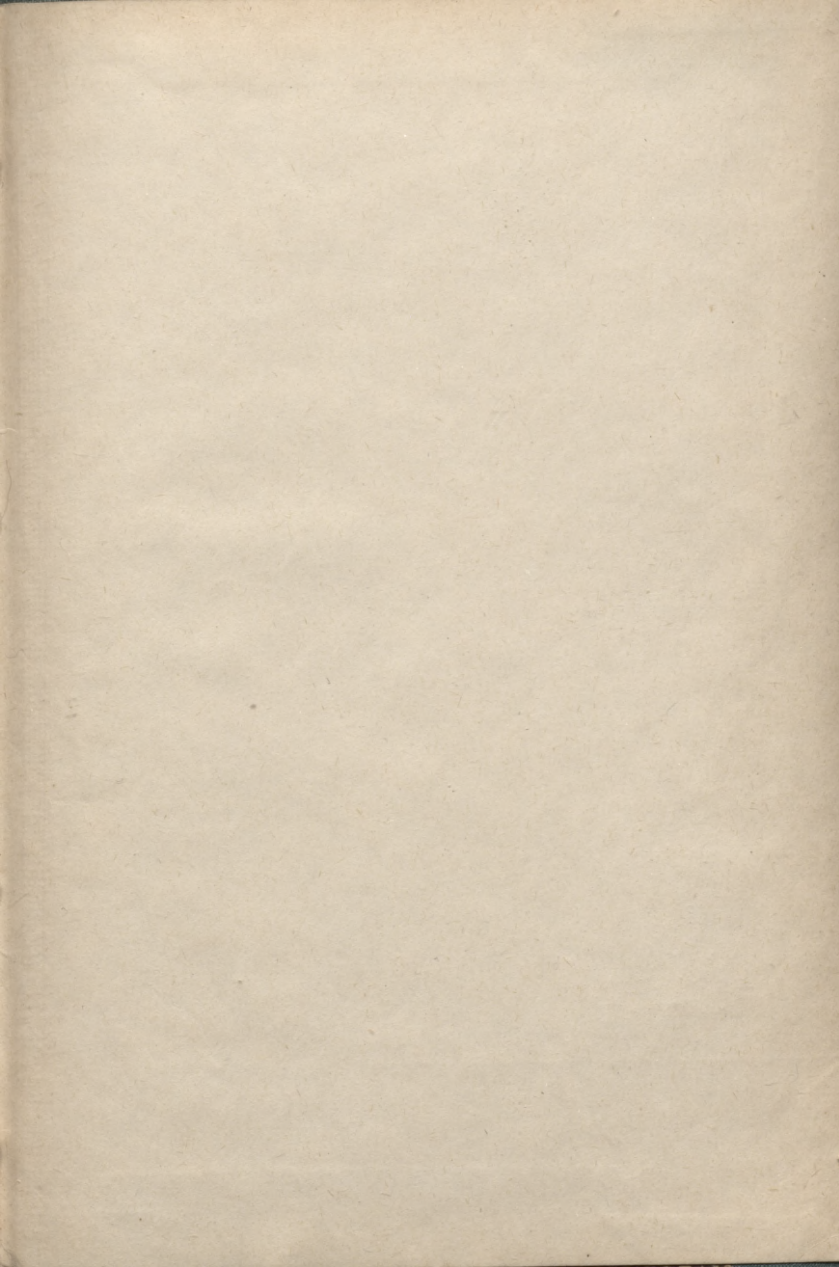
Sietiņi ir nelielas figuras, visbiežāki kvadrata izskatā, no cieši kopā stāvošām un krustojošām līnijām. Arī vienkāršs četrstūris, ja tas sastāv no divām-trim krustojošām līnijām, uzskatams kā sietiņš. Veneras kalniņā sietiņš rāda plašu jūteklības izplūdumu, necildinot pašu šāda sietiņa īpašnieku. Saules kalniņā sietiņš rāda iedomību, dažreiz prāta vājuma un darba spējas zaudējumu; Saturna kalniņā — posta pilnu, grūtu dzīvi; Jupitera kalniņā — ārkārtīgu uzpūtību; Merkura kalniņā — zaglību, laupīšanu un pat slepkavību; Marsa kalniņā — varbūteju nāvi no slepkavas rokas; Mēneša kalniņā — pastāvīgi skumju gara stāvokli, laiskumu, nemieru, vārgumu, nervozitāti, pie sievietem histeriju.

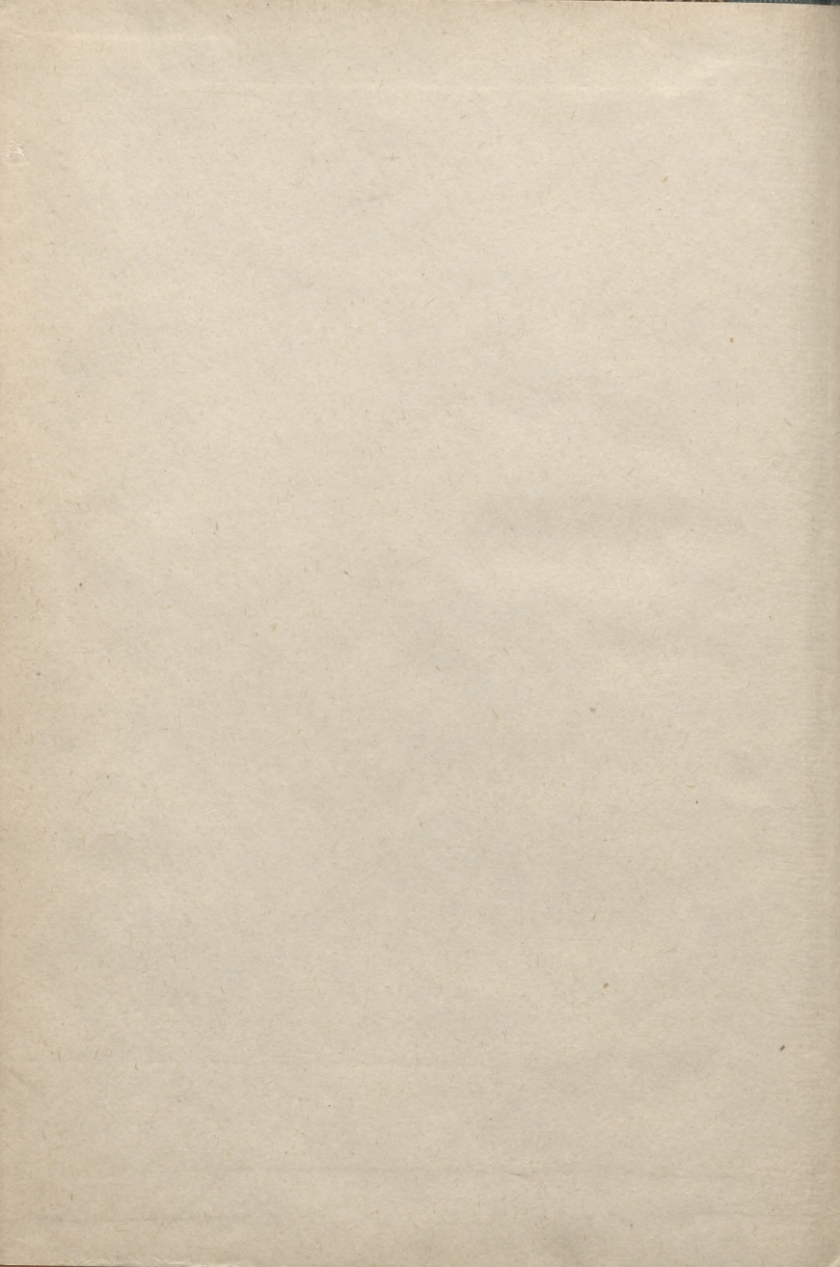






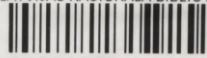
[0.02]







LATVIJAS NACIONĀLĀ BIBLIOTĒKA



0308086150