

L 54-4
98

Rigas archibiskapi, senās Vidzemes waldneeki.

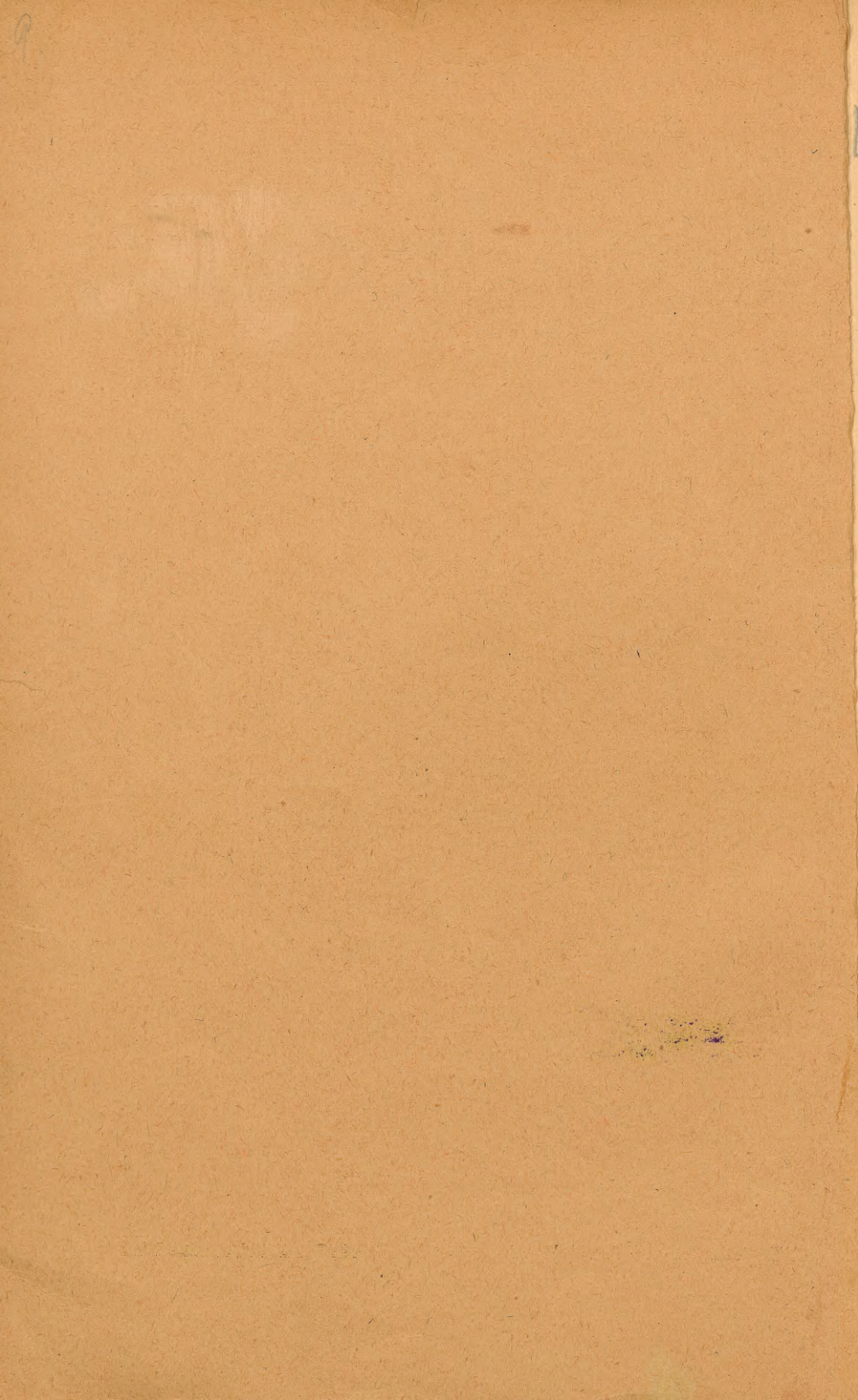
See duš no šavas darbošandās,
un wiau darbi toš pawada.

(Nāhna parašd. 14, 13.)



Jidewuži
Latweečhu Katolu Saweeniba.

Rigā 1928.



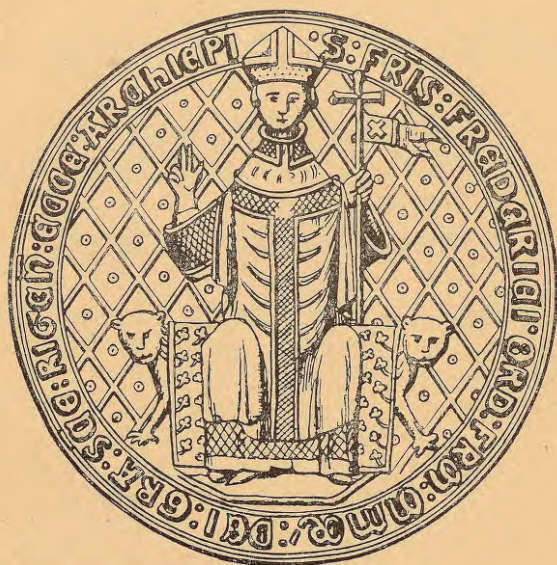
BI 7

64-4

98

189
Dues
L
9

Rigas archibiskapi, senās Vidzemes valdneeki.



Jldewufi
Latweeschu Katolu Saweeniba.
Rigā, 1928.

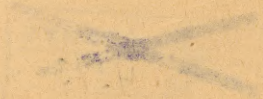
B-1
L-2

f 28

Latv. PSR Valsts bibliotēka

~~66~~ - 10.032

0306055065



Weltits

Wina Ekfelenzei

Antonijam Springowitscham,

no Deewa apšbehloššanas
un Apustuļu Ērešļa šcheļastības

Rigas archibīskapam,

atjaunotās Latvijas 10 gadu jubilejā
1928. g.

Latv. Laukf. Zentralbeedribas speestuwê, Rīgā, Bafnizās eelā 4-a.

Riġas archibiskapi, ſenàs Wiðſemes waldneeki.

See duš no ſawas darboſġanàs,
un wiāu darbi toš pawada.

(Jaġna paraġd. 14, 13.)

Apweenotà un neatkarigà Latwijas walſtš, kaš 1918. ġadà atkal atjaunota, ir wezš walſtš organiſmš ar ſenàm, ſlawenàm tradizijam. Ša dibinata jau pirms wairaf kà 700 ġadeem, ar Katolu Baſnizas palihdſibu, kà Wiðſemeš baſnizas walſtš jeb Šw. Maġraš ſeme, un bija atkariga, itklab laiġġàs, kà ġarigàs leetàs, weenigi no Romas pahweſta. Seno Wiðſemi, ſaſtnà ar Šw. Krehſlu, pahwaldija Riġas archibiskapi, kà ſuwereni waldneeki. Archibiskapu riġzibà bija biskapi, brunineeku ordeniš, waſali — muiſġneeki, ſemneeki un piſġehtaš. Walſtš un ſaġſiġweš eekſġeġà ġahrtiba bija taġda pat, kà ta tolaik bija paraſta Širopaš katoliſtš ſemèš, kuraš wiſaš atſina pahweſta wiſtſteefibaš.

Wahrđš „Latwija“*) ir jaunaſo laiku darinaġumš, taš zehleeš no weenaš muġſu tautaš žiltš — latġaleem. Senlatkoš, kà jau teiktš, wiſu taġ. Latwiju ſauza par Wiðſemi (Livonia), kura eetilpa ari latwju eekarotà ġġaunija. Pirmſaġġumà Wiðſeme bija taġpat atſewiſġka latwju walſtš, kà Kurfeme, Semġale, Seġlija, Latġale un Taġlawa, — un aptweġra leelato daġu no taġ. Riġas un Walmeeraš apr., kà ari taġ. Zehſu apr. reetrumu daġu. Bet ſġi mašà Wiðſeme ap 1190. ġadu labpraġtigi peeneġma katolu tiġibu un eiropaġiſko kulturu un tapa par wiſu latwju walſtu apweenotaju. Pee wiſaš drihš weena peġz otraš peeweenojàš Seġlija, Latġale, Taġlawa, Kurfeme, un beidſot ari Semġale, — un liġdſ ar to Wiðſemes wahrđš tapa par apweenotàš walſtš topeġo apſiġmeġumu.

Pirms 700 un wairaf ġadeem Latwija nebija nedſ apweenota, nedſ wiſumà neatkariga. Ratra no 6 latwju walſtim reſp. žiltim dſiġwoġa ſawu atſewiſġku politiſku dſiġwi, pee kam 3 no wiſàm, uſ ſeemeleem no Daġawaš, — Wiðſeme, Taġlawa un Latġale bija atkarigaš no Kreewijaš: Wiðſeme un Latġale no Poloġtaš, bet Taġlawa no Pleſtawaš, maſadamaš treewem meſluš.

*) Pareiſġi Latawa, t. i. Augſġeme.

Widseme wišpirmà nahža pee atšinas, ka ar warenaš Katolu Bašnizas palihdšibu ta war taht neatkariga, apweenot pahrejāš latwju ziltis un peenemt eiropēiško žiwilišaziju. Jau šahlot no 12. gadušimtena widuš widsemneeki nahža šafaroš ar katolu mišionareem, kuruš, Lībekas tirgotaju pawadibā, šuhtija uš Baltijas semem pahwests Alekšandrs III. (1158.—1181.). Ap 1180. gadu šchai mišionei

Meinards frīti wišsemneelus Štīnles žemā, ap 1180. g.



rodāš jau eewehrojami panahkumi, kad Widsemē šahf darbotees latweešhu apuštulis un pirmais bišfaps Meinards*) (1186.—1196.), kuruš žel pirmās bašnizas Štīkulē 1184. un Salaspīli 1185. g. Ar šawu lihdsdarbineeku (Turaidas Teodorika u. z.) palihdšibu Meinards atgreešh pee katolu tizibas Widsemes kēhninu (rex) Raupi

*) Štat. „Swehtigais Meinards, latweešhu apuštulis“, Latw. Katolu Saw. ijdewums.

un zitus augstakos fungus. Widseme paleef jau par katolisku walsti un ņahŭ raifitees walà no freewu aifbildneezibas, uftahdi-
damàs augstakus politiskus mehrkus, flehgdama ņabeedribas ar
Sweedriju, Daniju u. z. katoliskàm semem, un ufturedama pastah-
wigus ņalarus ar Romu, tà garigo zentru. Lihds pat biskapa
Meinarda nahwei 1196. g. katolizisms Widsemè nostiprinaš ne-
pahtraukti un beš eewehrojameem ņehfehřķleem. Pařķi widsem-
neefi zaur ņaweem ņuhtneem isluhds no pahwesta Meinardam pehz-
nahzeju, par ņahdu teef eezelts Bertolds (1196.—1198.), otraiš
Widsemes biskaps, kursķ jau agraf te bija darbojees tà miřonarš.

Bet Basnizas un latwju tautas neatkaribas pretineefi ari ne-
ņnausķ. Polozkas freewi nojausķ, ņahdas breeřmas teem draud no
Īřķkules biskapa kreřla, — ta tee war galigi pasaudet wiršwaldibu
pahŭ latwjeem. Tee ņabeedrojas ar paganisma peekritejeem Widsemè
un organise ņazelfchanos pret katolisko ķehninu Raupi Turaidà un
biskapu Bertoldu, kursķ teef nonahwets no dumpineefkeem (Īmanta
wadibà) ļaujà pee Rigas 24. jul. 1198. g. Ari basnizas ihpa-
řķumi teef aplaupiti. Saprotams, Romas pahwests Īnnozents III.
(1198.—1216.), toreifejais wiřwarenais Īiropas waldneefš, pee
tahdeem apstahķleem newareja atstahŭ Widsemes Basnizu beš pa-
lihdsibas. Uř Rauņa un garidsneezibas luhgumu, wiņķ ņludinaja
krusta ľaru pret afritejeem, ņas apdraudeja Widsemes Basnizu,
un tãpat pret apľahŭrejam paganu tautam: leiřķeem, igauņeem,
kursķeem u. z., kuras, ņatuhditas no Polozkas freeweem, usbruka
katoliskai Widsemei.

Par tresķo Widsemes biskapu teef eezelts energiks un politiski
gudrs wihrs, Bremas kanoniks Alberts (1198.—1229.), kuram
peekriht loti ņwariga loma Widsemes walsts tahlatà isweidořchanà.
Wiņķ atwed lihdsi krustneřķu karaspeķu, ko tas ņawahzis pa
wiřam Īiropas semem, tizibas apľardsibai Widsemè. Bet tà ta
krustneřķi, ispelnidamees greķu peedořchanu, paleef Widsemè
arweenu ne wairaf par weenu gadu, tad Alberts ľahrtigi itpahrgadus
apbraukà Wakar-Īiropas semeš, apmeklejt beesķi ari Romu,
wahķdamš naudas lihdselkus un werwedamš krusta ľarotajuš.
Wiņķ apmeklē ari Wahzijas, Sweedrijas, Danijas, Īamahres
u. z. waldneefkus, luhgdamš pehz palihdsibas. Īasina ar ķehninu
Raupi, wiņķ dibina 1201. gadà Rigas pilseķtu tai weetà, kur
bija kritiš biskaps Bertolds. Uř Rigu wiņķ pahřel no Īřķkules
biskapa ņehdeeli un isgahdà no pahwesta Īnnozenta III. pawehli, ta
Īiropas tirgotaji drihķst apmeklet latwju semeš weenigi Rigas
ostu, zaur ko bija nodrořķinata Rigas materialà usplauķķhana.

1202. g. biskaps nodibina Widsemes sobenbraķu muķtu ordeni,
tà pastahwigu karaspeķu pret paganu usbrutumeem. Ordeni wa-
reja eestahŭtees tiľpat weetejee widsemneefi, tà ari krustneřķi, ņas
wehļejas Widsemè palift, un tas bija wiřas leetas padots biskapam.
Rigà teef zeltas 4 basnizas: wezà Īw. Mahras basniza (kur
tagad reformatu basn., Marřtalu eelà) tà biskapa katedrale, Īw.

Petera basniza kà pilšehtas basn., Sw. Jekaba basn. ahrpuš muh-
reem, kà lautu draudseš basn., un sobenbrahtu Sw. Jura basniza.
Pee Mahras basnizas darbojās no Jstules pahrwestā domskola,
kur sagatawojās ari garidsneeki. Daudsus latwju jauneklus biftaps



Smants nodur biftapu Bertolnu taušā pee 31gās 24. jūlijā 1198. g.

fuhta us ahrsemem*): Bremeš, Magdeburgas u. 3. slawenām
skolam, sagatawotees preestera amatam. No teem ar laiku isnahf
eewehrojami mišionari, kà Jndrikiš Latweetiš, Mlobrands, u. 3. Uri

*) Weenā ween 1200. gadā 30 jauneklus. Peenemams, ka katoln
garidsneeziba Widsemē fastahweja wišā wairumā no eedšimtem preestereem,
fo apstiprina ari wehslatee Sw. Krehla lihgumi ar eedšimtām tautam.

Widsemes muischneeki suhta behrnus us ahrsemju skolam, eeguht isglihtibu. Uhrsemes studijas leelâ mehrâ sekmeja Swehtais Krehfls, jau sahtot no biskapa Meinarda laikeem, lai tahdâ fahrtâ wisdroshaf isplatitu Siropas katolisko kulturu. Alberts dibina ari klosterus, galweno Daugawgrihwâ.

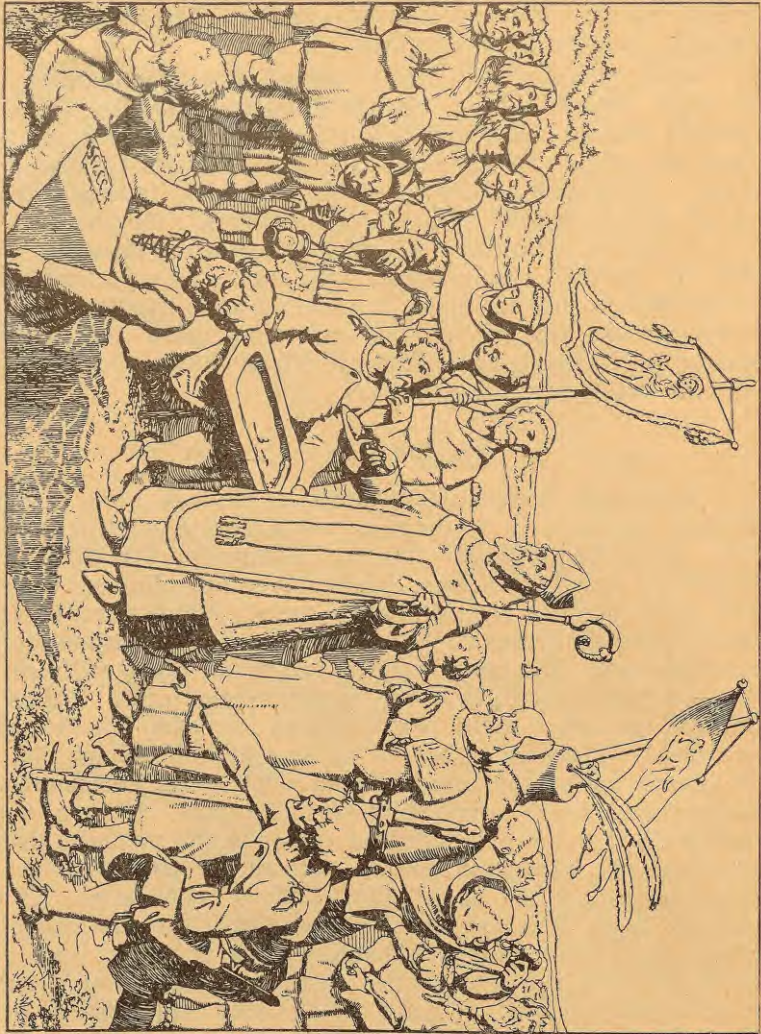
1203. gadâ noteef walsts dsihwê swarigs politisks akts, kas pazel Rigas biskapu ari par Widsemes laizigo waldneeku: kehniusch Raupis, sawa biktstehwa Teodorika pawadiba, brauz us Romu un nodod walsts waru Widsemê pahwesta Innozenta III. rotâs. Ustihdams Basnizas wirswaldibu un sewi par wafalu, paturot wifus sawus privatoš ihpashumus, Raupis lihds ar to nodroshina Widsemei Swehtâ Krehfla pastahwigu palihdsibu un politisku patstahwibu. No ņhi laika sahtot biskaps Alberts uskata sewi par neatkarigu waldneeku ari pretim Polozkas kehninam, tâ tas redsamš no nahkosho gadu diplomatiskâm ņarunam. No ņhi laika sahsim ari Rigas biskapu, tâ Widsemes ņuwereno waldneeku, Chronologiju.

1. Alberts I. 1203.—1229.

Suhlit pehz Raupja atgreeshanâš no Romas 1204. g. sahtas Widsemê nemeeri, jo paganisma un Polozkas peekriteji negrib atsiht notikusâ politiskâ akta un biskapa wirswaldibas. Ari Raupis teef apkarots un wina ihpashumi postiti. Nemeeri eewelkas lihds 1206. gadam, kad 30. maijâ noteef semeš ņapulze Ogrê, Raupja galwenâ pretineeka Uzona wadiba, ar Polozkas suhtnu peedalischanos. Tur atrod mozeklu nahwi ari diwi Jskules katoli — Rihrans un Lejans, kas neatfakas no sawas tizibas un stahw biskapa pusê. Pehz tam Polozkas kehniusch Waldmeers ar leelu spehfu eelaushas Widsemê un nonahf lihds Salaspilij, bet teef ņafauts no biskapa karaspehta un ustizigajeem widsemneekeem. Pehz kreewu atkahpschanâš Widseme nomeerinas. 1206. g. rudeni eerodas Rigâ Lundas archibiskaps Andrejs tâ pahwesta legats, ar ahrfahrtejam pilnwaram ņarunu wechanâ ar widsemneekeem un apfahrtejam ziltim, un paleef lihds 1207. g. pawasirim. Winsch eefahrto Rigas Basnizas leetas un noslehds lihgunus ar widsemneekeem, garantejot wina brihwibas, isfuhta pa wifu semi preesterus, kas kristi wehl atlikuschos paganus, ņadala semi draudšes un zel wifur basnizas. Alberts nodroshina Widsemei us kahdu laiku semgalu draudšibu un jau 1205. gadâ noslehds ņabeedribu ar Sengales kehniinu Weesturu, pehz tam topigeem spehseem ņakauj eebrufuschos leishus pee Ropascheem. 1207. gadâ, freewus padšenot, pee Widsemes peeweenojas Rokneses latgalu apgabals un tai paschâ gadâ ari Sehlja (tag. Jekabpils un Jlukstes apr.), kas lihds tam bija ņabeedribâ ar leishcem uu sem pehdejo politiskâ eespaيدا. Sehljai eezel atsewiskfu biskapu, ar ņehdekl Sehlpilk, kas leezina, ta Sehlja bija plascha seme, un pee tâš peedereja

ari dašči tag. Veetawaš un Polijas peerobesču apgabali (Sarasu, Braflawaš un ziti apr.).

Bišfaps Silberis bibina Rīgas piliešū 1201. g.



1209. g. peeweenojas arī wīfa Latgale*), un Geršilas ķehnīnšči Wišwaldis, kurfšči lihds tam laikam bija padots Polozkai un šabēdrots ar leišcheem, nodod ustizības swehrastu Rīgas bišfapam

*) Senā Latgales-Polozkas robeža šakriht ar katoku-pareistizigo robešču. Vēhž Latwijas-Kreewijas meerlihguma Rīgā 11. aug. 1920. g. robešča mašleet groššjuseš, un tagad šenee latgaku Rašites (Rošizas), Šaweiku un Dšwejas katolīstee nowadi atrodas Kreewijas pušē.

Sw. Petera basnizās šehtā. 1210. g. teef atšists kurfchu leels usbrukums Rigai no juhrās. 1214. g. peeweenojās Widsemei labprah-tigi ari Sahlawa (tag. Walfas un dalas Walmeeras, Zehsu un Madonas apr., tā ari wišs Jaunlatgales apr.), un kehniņa Sahlwalda behli peenem Turaidā katoltizibu. Rigas biskaps aissargā Sahlawu pret igauņu un Plestawas usbrukumeem, — šahfas ilggadigee afinainee igauņu kari. 1215.—1217. g. Igaunija teef galigi pahrwareta un peeweenota Widsemei (kaujā pret igauņem 21. sept. 1217. kriht Raupis, un 15 jun. 1219. g. ari Turaidas Teodoriks, kas eezelts par pirmo Igaunijas biskapu, bet Sahlwaldi igauņi jau 1215. nonahwejuschi.) Igauni wehlat wairakfahrtigi dumpojās, bet teef nomeerinati ilgstochās zihnās, wišpehdigi 1224. g. latwjeem eenemot Terbatu un 1227. g. Sahm-falu. Igauneem eezel biskapus Terbatā un Sahmšalā.

1219. g. ari data Sengales (Meschotnes apg.) peeweenojās Widsemei, un teef pat eezelts Sengales biskaps, bet pretim taro pahrejee sengali (kehniņsch Weesturs) ar leifcheem, tā ka peeweenotā dala atkal atkriht, un Sengale ateet sem Leetawas eespaida. No Basnizās eefšhejās dšihwes atšihmejams, ka 1215. g., pehz Rigas leelā ugunsgrēhta, šahf zelt tagadejo Sw. Mahras basnizu tā Widsemes katedraki, ahrpūs pilšehtas muhreem, no Widsemes walšts un Romas pahwesta lihdsfekteem. Tai pašchā gadā Alberts, Turaidas Teodorika un Jndrika Latweescha pawadibā, peedalas IV. Laterana ekumeniskā konzilā Romā, un pahwests Innozents III. priwiligē Widsemi par M a h r a s s e m i, nododams to Deewmahtes šewišchā aissghadibā. Widsemes tarogs ir ar Deewmahtes glesnu. Jau agrak, 1210. g., Innozents III. bija apstiprinajis Widsemes walšts šatwersmi un semes šadaliĵumu starp biskapu un ordeni, pee tam pehdejais šanehma fawas semes pahrwaldišchanā no biskapa us lehu teefšbam. Laterana konzils nolemj ari, ka pee jaunatgreesām tautam ewangelijš sludinams winu eedsimtā walodā. Šhis šwarigais konzila lehnums teef Widsemē stingri eewehrots, tā ka ari wišās Rigas basnizās bija leetoschanā latwju waloda, blakus liturgiskai latinu un wahzu, tā tas ari no wehlatō laiku dokumenteem redšams. Šewišchi uszihtigi špredikotaji tautas walodā bija dashadu garigo ordenu muhki. Romā Alberts bija nahzis šafaros ari ar šaweem šlawenajeem laika beedreem, garigo ordenu dibinatajeem — Sw. Dominiku un Sw. Franzisku, un usaizinja us Widsemi šcho ordenu muhkus. Konzils issfatas ari par labu jaunatgreesō tautu brihwibam, šo 1222. g. tāpat dara pahwests Honorijš III. (1216.—1227.), isteikdamees starp zitu ari pret bargeem šodu likumeem un noleegdams t. š. „šwehlošchās dselšs prowi.“

1224.—1226. gados pahwesta legats Wilums no Modenas apmeklē Rigu un apzelo wišu Widsemi, eepašhdamees ar tautas wajadsibam, mahzas ari latwju walodu un wed šarunas ar Sengales kehniņu Weesturu. Winsch nokahrto Widsemes walšts leetas un apstiprina semes šadaliĵumu starp biskapeem un ordeni

Sahlavā un Jgaunijā. Alberts jau agrāk bija ordenim atvehlejis pahrwaldišānā semez trefšo daļu, par kara nopelneem. Mahras basnizā teēt noturetšs Widsemes weetejais konzils. 1228. g. Alberts isdod pirmo Widsemes likumu grahmatu trijās daļās: muischneeku, semneeku un pilsonu teesibās. Alberts mirst 17. janvārī 1229. g., apweenojis leelako daļu Latwijas (isnemot Kurfemi

Widsemes taratis Raupis pēc Švehliā Sēma Sinozenta III. Romā 1203. g. un nobod fahereno walfis warnu Bahnigai.



un Sengali). Sewiški atšhmejams, ka latweešči apweenojās Šw. Mahras walfi wifumā labprahitigi, glahbdamees no kreewu, igauwu un leišču usbrukumeem. Semez droščibai Alberts zehla stiprās Leelwahrdes, Doleš, Wiftraukles, Rokneses, Ahdasču, Turaidas, Siguldas, Ahraisču, Zehsu, Limbasču, Salazas, Sehlpils, Leales, Reweles, Terbatas u. 3. pilis.

Alberta garigà wara fneedsàs ari pahr jaundibinatàm Seh-
 lijas, Semgales, Serbatas un Sahmsalas (Leales) biskapijam,
 kuras wišas teef peeskaititas pee Rigas Basnizas. No 1203. g.
 naw ari peerahdamš, ka wišch buhtu garigà finà padotš Bre-
 mas archibiskapam, tà tas bija agratàs Jstules biskapijas laitā.
 Surpretim, Sw. Krehšis šasinas ar Rigas Basnizu arweenu
 teefchi, waj zaur šaweem legateem. Šcho neatkaribu no ziteem
 metropoliteem pahwestš apstiprina ar fewišču bullu 20. febr.
 1213. g. Bet archibiskapa titula wehl pagaidam nepeefškir, jo
 jaunā metropolija atradās organifešanās stadijā, un winas ro-
 besčas pret ahreeni wehl nebija peeteefošchi nodrošinatas.
 Šatšchu fattiski Alberts jau banda archibiskapa teefibas, kuras tam
 apstiprina pahwestš Honorijš III. 30. sept. 1217. g.: wišch war
 dibinat jaunās biskapijas un eezelt biskapus, tas padoti Rigas
 Basnizai. Bremaš archibiskapa pretenšijas teef noraiditas un tam
 šhini leetā ušlitta „muhšigiga klufefšana“, un tāpat Lundas un
 Magdeburgas archibiskapu prašibas. Alberts ar šaweem preefš-
 tetšcheem Meinardu un Bertoldu teef peeskaititi pee Swehtigeem,
 pehz widuslaitu basnizas kalendareem. Lihdšigi par tizibas no-
 pelneem atšimejami wehl Raupis, Šuraidas Teodoriks, Rihrans
 un Lejanš, — kas wiši mirušchi mozeklu nahwē, un Jndriks
 Latweetis — Šahlawas apustulis un pirmais kronišš, pašštams
 ari tà Bewerinas dšeedonis. Pehdejais, darbodamees tà mah-
 zitajs Jmerā (tag. Rubenē, pee Walmeeras), pahrđšihwoja šawus
 darba beedrus un šastopams dokumentos wehl ap 1240. g.

2. Nikolajs. 1229.—1254.

Biskaps Nikolajs, agrakais Rigas kapitula kanoniks (eewe-
 lets ar zitu Rigas Basnizai padoto biskapu peedalifčanos), tur-
 pinaja ar šekmem Latwijas apweenoščanās darbu. Pašchā wina
 waldibas šahkumā eerodas pahwesta legats Balduins no Alnas
 (wehlatais Semgales biskaps) un 28. dez. 1230. g. noslehđš lihgumu
 ar Kursemes šehninu Lamelinu, pehz kura Kurseme labprahtigi
 peeweenojas pee Widšemes. Kurscheem teef garantetas wišas brih-
 wibas. 1232.—1233. g. kurschu deputazija eerodas Romā, un
 pahwestš Gregorš IX. (1227.—1241.) 11. febr. 1233. g. apstiprina
 winu ihpaščumus un brihwibas. Pahwestš ušnem delegaziju kotti
 šehligi un apšola suhtit eemihloto legatu Wikumu otroreiš uš
 Widšemi. 1240.—1241. g. eerodas Romā ari lihđšiga fenpruhschu
 deputazija. Kursemei eezel ari atfewišču biskapu, ar sehdekli Klaipeđā
 (biskaps zel no jauna Klaipeđas pili 1252. g.). Kurseme toreiš
 bija daudj plaščaka nešā tagad: pee winas peedereja wišš
 tagadejais Klaipeđas apgabals ar Šilšiti, Palanqu, Kurschu jomu un
 Kurschu šahpam, tag. Šelšchu apr. Leetawā un Ronu šala. Semgale
 brihšham peeweenojas, brihšham atkriht, no leišcheem šamufinata,
 tà ka Semgales biskapi peespeesii pahrzelt rezidenzi no Mešchotnes
 uš Rigu. Ap to laiku (1230.) leišchu žiltis apweenojas sem šeh-

nina Ringauda, un Leetawa paleef stīpra. Semgali kopā ar lei-
fcheem galīgi sakauj Vidzemes karaspēku 22. sept. 1236. g. pie
Saules, Semgalē.



Bīskaps Alberts I., 1203.—1229., Vidzemes Baznīzas valsts
dibinātājs (bij. peeminētais Mahras baznīzas ķehļa).

Svehtais Rrehfls ķeras pie ahrfahrtigeem lihdsķeem, lai
glahbtu Mahras ņemi.

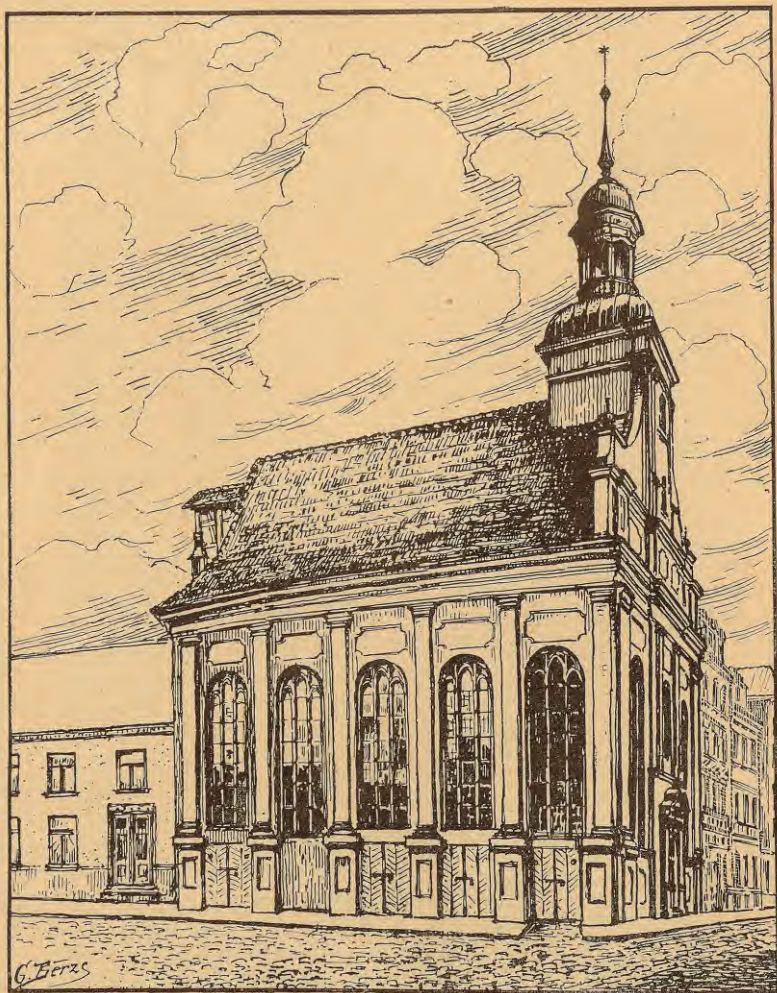
Pahwests Gregors IX. fuhta us Widsemi marianu (wahzu) brunneeku muhku ordeni, kurfch agraf bija darbojees Palestina pret turfeem un no 1227. g. ari Pruhšija, kur tas pabalstija pruhšchu apustula un pirmā biskapa Kristiana (1208.—1244.) darbibu. Legats Witums no Modenas eerodas otroreis Widsemē, eewed darbā wahzu ordeni un peeweeno tam agrako Widsemes sobenbrahlu ordeni (1237.), kurfch beids pastahwet. Tapat legats atdod Seemet-Šgauniju Danijai (1238.), par to Danija apsolas palihdset Widsemei pret paganeem. Rewelē daneem eezel atsewischku biskapu. Legats nokahrto Widsemes robeschas un eefšhejās walsts leetas, un dauds ruhpejas par jaunatgreeteem.

Tahdā kahrtā stiprinata, Widseme eesahf usbrutumumu pret Kreewiju, un 1240. g. latwoji eenem Šbarsti un Pleflawu, kuru patur 2 gadus. Kreewija toreis bija stipri wahjinata un pehz pasaudetās kaujas pret tatareem pee Kalkas 1223. g. bija nokluwufi sem tataru juhga (lihds 1480. g.), un tapehz wifu wehlafo laiku newareja dauds eemaisitees Widsemes leetas. 1242. g. widsemneeki pasaudē kauju us Peipus esera ledus pret Aleksandru Newsti un peespeesti atstahf Pleflawu, jo galwenos karaspehkus atwilka karsch pret leišcheem un semgaleem. Semgalē ap to laiku un wehlafo walda kehniusch Schabis. Uri Kursemē 1242. g. izkelas nemeeri, aif ordena warmahzibam, kurfch rikhojas pretim biskapu norahdijumeem. Leišchi pabalsta nemeerneekus.

Sewischku wehribu Mahras semei peegreesch pahwests Innozents IV. (1243.—1254.) Lai wairaf apweenotu jaunatgreetās Baltijas semes un kopotu winu spehkus pret ahrejeem eenaidneekem, winsch 1245. g. apweeno Widsemi un Pruhšiju par kopigu archibiskapiju un eezel par pirmo Widsemes archibiskapu Albertu II. Suerberu, agrako Armagas archibiskapu un Trijas primasu, sawu eewehrojamo palihgu basnijas politikā. Alberts peedalas I. Lionas ekumeniskā konzilā 1245. g., kur teef tuwat nosprausts wina darbības plans un winam ustizeti ari legata peenahkumi Kreewijā, Leetawā un apfahrtejās semēs. Winsch paleef pagaidam bes pastahwigas residenzes (pahrwalda ari Libekas un Chiemas biskapijas), famehr dsihwo Rigas biskaps Nikolajs. Alberts wed farunas ar Aleksandru Newsti par freewu apweenoschanu ar Katolu Basnizu, tapat winam isdodas atgreet Leetawas kehniinu Mindaugu, kurfch 1252. g. teef kronets tā kristigs waldneeks un šanem fronti no pahwesta. Leetawā eerihko atsewischku biskapiju. Tā tad Leetawa pirms reisi ir dabujufi kristibu no Widsemes un peederejufi pee schis archibiskapijas. Šlgi gan kristigā tiziba Leetawā nenaturejās, un pehz 10 gadeem leišchi atkal atrita, aif warmahzīgā un mantkahrīgā wahzu ordena wainas, par to Rigas archibiskapi ir dauds-kahrtigi fuhdsejufchees pee Sw. Krehfla.

Innozents IV. ari galigi noteiz Widsemes walsts šatweršmi, tā ari archibiskapa, biskapu un ordena atteezibas 24. febr. 1251. g. Lionā, us kureeni isbrauz Alberts II. un ordena mestrs. Swariga

loma ūhais ūarunās pēkriht legatam Wikumam, tag. Sabinas kardinālbiskapam. Augstākā walstis wara Widsēmē paleef archibiskapam; ziti biskapi, ordenis, pilsehtas un teeschee archibiskapa



Wēzā Sw. Mahras basniza, pirmā Rigas katedrale, biskapa Alberta zelta 1201. g., no XVI. g. ū. kalwinu (reformatu) leetoschanā, XVIII. g. ū. pahrūhweta.

wasali ūanem ūawas semes waldischanā no archibiskapa us lehnu teesibam. Ordena semes padotas atteezigo biskapu garigai jurisdikzijai. Semgale un Sehlija teef ūadalitas tahdejadi, ūa 2 treschdalas pēkriht teeschi archibiskapam, bet 1 treschdala ordenim pahrwal-

difčanā. No Kursemes trescho datu dabū Kursemes biskaps, Seemel-Kursemi (Dundagu, Zahrgali, Ronu šalu) teeschi archibiskaps un pahrejo ordenis. Eedsimto tautu teesibas un brihwibas teef nodroschinatas, faskanā ar agrafeem lihgumeem. Kursemes faktiskā šadališšana noteef 1253. g., bet Sengales un Sehljas 1254. g.

Zit leelu wehribu Sw. Krehfls peegreesis jaunatgreesām tautam un wina listena nodroschināšanai, par to wišlabako leezibu nodod pahwesta legata Jekaba no Leodijas (wehlatā pahwesta Urbana IV.) rihziba Baltijas semēs, biskapa Nikolaja waldišanas laikā. Legats apmekleja Pruhšiju 1247.—1249. g. un, lai aifsargatu eedsimtos pret wahzu ordena patwarigo rihzibu, noslehdsa ar teem 7. febr. 1249. g. pasihstamo Kristburgas lihgumu, kur garanteta pilniga peršoniga brihwiba, semeš un mantas ihpašchums un wezee paradumi, kas nebija pretigi katolu tizibai. Garidsnekus eedsimteem bija teesiba dot no šawa widus, un wina bija atkarigi teeschi no Basnizas, kā no augstakās walstis waras. Walstis wajasibam bija jamaskā wifās katoliskās walstis parastais nodoklis — defmitā teefa, un jadod kara klaufšas, tā ka wifumā nodokli bija masaki, nekā tagad tas parastis. Schee, ari ordena lihdsparastiti un garanteti likumi, furu pilnigs teksts ir usglabajees, bija špehkā wifus katolu laikus, lihds pat reforma-zijai, un wehl 15. gadusimteni eedsimtee us teem atšauzas un dibina šawas teesibas. Tee bija pehz buhtibas weenadi tikpat Pruhšijā, kā Widsemē.

Biskapa Nikolaja laikā Widsemē attihstijās dominikanu un franziskanu ordeni un tika zelti šcho ordenu Sw. Jagna un Sw. Katrinas klosteri Rigā. Nitolajs zehla ari Krustpili, — šenās Geršikas weetā, Gaujenes, Suntaschu, Baltawas, Kuldigas, Wentpils, Aisputes, Grobinas, Embotes, Klaipešas, Dundagas, Rindas un citas pills.

3. Alberts II. Suerbers. 1254.—1273.

Pehz biskapa Nikolaja nahweš Widsemes un Pruhšijas archibiskaps Alberts II. pahzetas us Rigu, kura teef paaugstinata par archibiskapa sehdeli un Baltijas semju metropoli, šo pahwestis Innozents IV. bija apstiprinajis jau 1251. g. Alberts II. bija dibinajis wairakas jaunās biskapijas, buhdams wahwesta legati Leetawā un Kreewijā, un ari Pruhšija 1244. g. bija šadalita 4 biskapijās. Rigas metropolija aptwehra pawifam 15 biskapijas: Rigas, Kursemes, Sengales, Sehljas, Terbatas, Sahmsalas (Leales), Re-weles, Wironijas (Narwas), Ingrijas-Rarelijas (tag. Peterpils), Kreewijas (Polozkas), Leetawas (tag. Wilnas), Kulmas, Pamešanes, Warmijas un Samijas, — pehdejās 4 Pruhšijā. Alberts II. notureja Rigā wairakus Rigas metropolijas biskapu konzilus, lai raditu walsti leelaku weenibu. Winsch bija eewehrojams walstis wihrs, ar koti plaschu škatu, kura mehrkis bija paplašchinat Wid-

femes basnizas walti meera un lihgumu zelâ, peeweenojot Kree-wiju un Leetawu un atstahjot eedsimtâm tautam wiſas winu brihwibas. Tas, bes ſchaubam, bija ſcho tautu, tâpat tâ Rato-lifkâs Basnizas un Romas Sw. Krehſla intereſês. Schis lee-lifkâis planš bija jau pa daikai reallifets: Leetawa kriſtita, tâpat Polozka atgreesta. Sarunas ar Krewijas leelknafu Alekſandru Newſti eewirſijâs labwehligâs fleedês, jo ar Romas palihdſibu Krewija wareja zeret atſwabinatees no tataru juhga. Krewu atſalpeewee-noſhana pee Rat. Basnizas tika labwehligi iſſchirta II. Lionas ekumeniſkâ konzilâ 1274. g. Bet paſchas Basnizas flehpi radâs ſcheem planeem nopeetnš eenaidneekš, ar ſemâm, patigâm intereſem, kaš peelifa wiſus ſpehtuš, lai ſwehtee miſiones mehrêl nepeepilditoš un Rigas archibifkapa wara tiſtu eerobefchota. Tas niſknais eenaidneekš, kam launu darit preekš, bija wahzu ordeniš, kram Widſemes wehſturê peeſriht Judafa Iſkariota loma.

Waram te wiſumâ peebeedrotees Baltijas wehſturneeka Rutenberga flehdſeenam (I. 123), ka garidſnneeziſka ſenajâ Widſemê ſtahweja par pilnigas brihwibas un ihpaſchumu atſtahſchanu jaun-atgreesteem, ja tee pildija ſawuš brihwu pilſonu peenahkumus pret walſti, kamehr ordeniš gribeja ſemi padarit par ſawu peederumu un eedſihwotajuš, weenalga — kriſtiguš waj paganuš, par dſimt-laudim un ſawu ihpaſchumu. Tas bija ihtaiš archibifkapu un ordena ſtrihduš eemeſiš un weenš no wadoſcheem momenteem wiſâ wehlaſâ Baltijas wehſturê, pat lihds jaunakeem laikeem, kad ordena lomu pahrnehma muiſchneeziſka, bet archibifkapu resp. Rato-lu Basnizas weetâ tautas intereſchu aiſfardſiba peeſrita wehlaſai ſuwerenai warai, — poſu un ſweedru ſehnineem, krewu keifareem un tag. Latwijas Republikai.

Ordeniš bija no pahweſteem dibinats un bagatigi ar ſemem un laiſigâm mantam apdahwinats, un padotš archibifkapam un biſkapeem. Bet bagats un warenš tapis, taš mehginaja noſtratit biſkapu wirſwaldibu un peeſawinatees tam leetoſchanâ dotâš Basnizas resp. walſiš ſemeš par ſawu ihpaſchumu. Sa bija zihna par mantu un waru. Ordeniš ſaſtahweja wairumâ no wahzu muiſch-neekeem, kaš ſaſtahjâs tur no wiſeem Wahzijas nowadeem, un ſchi ordena zihna pret Rigas archibifkapeem, kaš wilkâš ar leelu niſknumu weſeluš 300 gaduš, bija pateeſibâ wahzu nazionalo zenteenu resp. Wahzijas zihna pret Rato-lu Basnizas gaiſchajeem idealeem, kuri bija labwehligi eedſimtajâm jaunatgreestâm tautam. Ordeniš neewehroja eedſimtâm tautam ar lihgumeem apſtiprinatâš brihwibas un nekreetnâ ſahrtâ apſpeeda pruhſchuš, turſchuš, ſem-galuš, ſehluš u. z. ziltiš. Schiš tautas ſazehlâš pret ordeni un 13. juliâ 1260. g. iſnihzinaja leelu ordena karapehtu pee Durbeš. Ploſtijâs niſni kari weſeluš 30 gaduš, no 1260.—1290. g. Archi-biſkaps, kram 1258. g. bija iſdewees iſbeigt kara ſtahwolli un eewadit ſekmigâš ſarunas pat ar ſemaiſcheem, lihdsſchinejeem ſti-prateem paganiſma aiſſtahwejem, weltigi wairakſahrt mehginaja

nodibinat semē meeru. Seme tika iĥpostita un laudis iĥkauti. Tāpat Leetawa atrita no katoltizibas, tikai ordena warmahzibu dehl, tā to pahwestam apleezinaja tehninĥ Mindaugs. Uri freewi pahtrauza ťafarus ar Basnizu. Tahdā ťahrta, zaur ordena wainu, tika iĥnizhinatas ťeťhas biĥkapijas: Semgales, Sehljas, Wironijas, Inĥrijas, Kreewijas un Leetawas, tā to aĥrahda Rigas archibiĥkapi ťawās ťuhdĥibās pahwestam, un pee Rigas metropolijas beigās palĥka 9 pahrejās biĥkapijas.

Alberts, ťafinā ar Sw. Krehflu, greeťās pehz palihdĥibas pret ordeni pee katolĥĥajeem Danijas, Pamahres u. z. waldneekem. Tad ťeĥoja no ordena puťes warmahzibas aĥts, kureť atĥhmeja atĥlahta kara ťaĥtumu pret augĥtako garigo waru. 1269. g. ordena braĥli eebraĥa ťwehtitā weetā, archibiĥkapa piĥs Sw. Mikela kapellā Rīgā un deewĥalpojuma laĥkā ťanehma guĥĥā Albertu II. lihds ar daťťeem kapitula lozekerem. Archibiĥkapu noweda guĥĥā uĥ Siguldas piĥi, kur tas ťabija lihds 1271. g. Pehz tam ordenis peeťawinajās daudsus Basnizas iĥpaťĥumus Semgalē un Sehljā. Sawā zihnā pret ordeni Alberts atrada ťĥĥpru palihgu Rigas piĥťehtā, kuras teeťibas ordenis ari wiĥadi puhlejās apťpeest. Alberts, paplaťĥinadams agrakos legata Wiluma dahwinajumus, apĥĥĥprinaja piĥťehtai plaťĥus semeť iĥpaťĥumus (tagadeĥo patri- monialapgabalu un piĥťehtas muiťťas), kuri tai peeder wehl lihds ťĥai deenai. Lai weizinatu Rigas un zĥtu Baltĥjas piĥťehtu tirds- neezibu un wiťpahri kugneezibu pa Baltĥjas juheru, wiĥĥ iĥdewa kugneezibas noteĥkumus 1256. g. Piĥťehtā wiĥĥ zehla Sw. Madalas ťeeweĥťu klosteri, Widsemeť eewehrojamaĥo ťeeweĥťu audĥĥinasĥanas eestahdi, un galigi pabeidsa zelt Mahras basnizu, kuras buhwe bija wiĥkufeťs 50 gadus. Pats wiĥĥ apglabatťs Mahras basnizas galwenā altara preeťťā. Wina waldĥťanas laĥkā zelta Mintawas (Jelgawas) piĥs 1265. g., tā ari Raunas, Straupes, Jaunpiĥs (Saubes), Krimuldas, Ruhjenes, ťĥujenes, ťhdoles, Randawas, Waltaiĥu u. z. piĥis.

4. Jahnis I. de Lune. 1273—1284.

Wina laĥkā ťrihdi ar ordeni nemitejās. Pehdejais, pehz kureťu un pruhťu nomeerinasĥanas, weda ilgĥĥoťĥus ťarus ar leiťeem un semgaleem, kuri, tehnina Nameiťĥa wadibā, ťafawa galigi ordena ťpeĥus pee Aĥkrautĥes 5. martā 1279. g. Pehz tam ťeĥoja ordena breĥĥmu darbs: uĥ ťarunam uťaizinatee semgalu wiĥťaiťĥi un fungi, ťĥaitā wairaf par 100, tika nodewigā ťahrta nonahweti, — lai tahdā ťahrta tauta palĥtu beť wadoneem. Pihdsigus nodewigus breĥĥmu darbus ordenis jau agraf wairaf- ťahrt bija paťrahdajis pee semgaleem, pruhťeem un kureťeem. ťĥo noseegumu wehĥaf peemin un noťoda pahwests Klements V. ar bullu no 19. jun. 1309. Pehz tam ťeĥo wiťpahreja un pehdejā semgalu ťazelsĥanās. Nameiĥis eenem un noťĥĥrina Semgales

Latv. PSR Valsts bibliotēka

~~66-10.0321~~

0306055065

Rīgas arhibīskapu sīhmoni I.

Šīhmoni leele walfis jeb majestates sīhmoni un mafee jeb sekretee (widū).



1. Alberts I., 2. Nikolajs, 3. Jahnis VI., 4. Alberts II., 5. Jahnis I.

galwas pilsehtu Tsehrweti un tãpat zitas pilis. Ordenis teef galigi padsihts no semes. Nameitis usbruhf pat Rigai. Schajos karos teef pirmo reisi peeminets latwju (Widsemes) karogs — farfanbaltã frãhfã. Jahnis I. zehlis Zehsu tag. basnizu un Burtneeku, Tritatas, Uitaures, Laudonas u. z. pilis. 1277. g. winsch isdewa tirdsneeziabas-fugneeziabas likumu, kas weizinaja Widsemes, fewischi Rigas, tirdsneeziabu pa juhru un Daugawu.

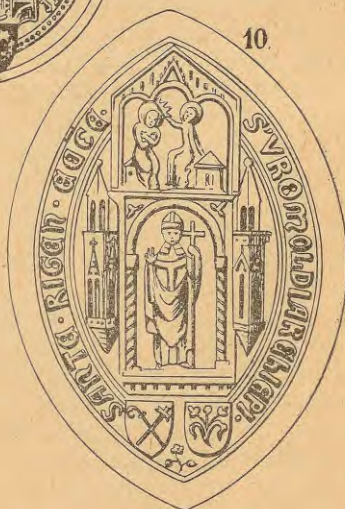
Jahnis I. dauds nopuhlejãs pee Leetawas atkalatgreeschanas pee Basnizas, nosuhtidams suhtneeziabu pee tehina Traidena un likdams preekshã atjaunot Mindauga lihgumu. Tatschu Traidenis, Basnizai draudsiqs palikdams, no kristibas atteizãs, kã motiwu usdodams ordena breesmu darbus pret semgaleem, — jo leischi baidotees, ka wineem nenahftu tahds pat liktenis, kã semgalu fungeem.

5. Jahnis II. de Vacata. 1285—1294.

Jahnis II., agrãlais Alberta II. kanoniks un Siguldas guhstibas beedrã, turpinaja zihnu pret ordena warmahzibam pastiprinatã kãhrtã. Wina laikã ordenis galigi salausa semgalu waru. Pehdejo reisi semgali eeguwa spihdoschu uswaru pee Sezawas 26. martã 1287. Bet tad peenahza jauni krustneschu spehki no Wahzijas, un ordenis sahka peeleetot karã augstãs neschehlibas metodes: kara gahjeenos wiskas lauschu mihtnes un rascha tika galigi isnihzinatas, wisi wihreeschi aplauti, tã ka semgalu spehks isfihã. 1286. gadã padewãs Tsehrwete, pehz tam Dobele un Rakte (Schagare), un 1290. gadã pehdejã Semgales pils Sidrabene (tag. Jahnischke). 100.000 semgali: kara wihri ar gimenem un galweneem kara wadoneem iszeloja us Leetawu, tãpat kã neilgi pirms tam pruhshu wadoni, un tahdã kãhrtã eewehrojami stiprinaja Leetawas waru, kura no ta laika sahka stiprã mehrã isplehstees us austrumeem un eekarot Reetrum-Kreewiju. War domat, ka daudsas flawenas leishu gimenes zehluschãs no scheem semgalu tehnineem un wadoneem, peem., Radiwiki, kuru pirmdsimtene un plaschee ihpaschumi ir senajã Semgales Birschu nowadã. Dala Semgales, tagadejee Paneweschas un Schaulu aprinki, atgahja pee Leetawas, tã ka Semgales platiba samasinãs wairaf netã par $\frac{1}{3}$ daku. Wehl tagad schã robeschu apgabalã, Leetawas pusẽ, pehz 600 un wairaf gadeem, dala eedsihwotaju naw aismirfuschu sawu sentehwu walodu un runã latwiski, bet leelakã dala jau pahrlischojusees. Buhtu palizis spehka archibiskapu ar semgaleem noslehgtais labprahtigais lihgums, tad tagad Latwijas walstis robeschas steeptos kreetni ween tahlak us deenwideem. Ap to paschu laiku, no wahzu ordena isdsihtu, atstahja Pruhsiju un pahrgahja us Kreewiju ari senpruhshu tehnikã, — wehlahãs Kreewijas Romanowu dinastijas teeschee sentshi.

Suhlit pehz Semgales nomeerinaschanas 1290. g. leischi, kopã ar semgalu emigranteem, eebruka no Masãtkeem un ispostija

Riġas archibiskapu sismogi II.



6. Jahnis II., 7. Jahnis III., 8. Silwesters, 9. Frederiks, 10. Fromolds.

puši Kurfemes, lihds pat Talseem un juhrai, aiswēdami daudz lauschu guhstā.

Archibiskaps Jānis II. atklati protestēja pret semgali apspēššanu un eewadija jaunās šarunas ar Leetawu. Lai augsto prelātu padarītu uš laiku nekattigu, ordenis šaswehrejās ar archibiskapa wafaleem — muischneekēem, apsolidams pehdejeem daschadas priwilegijas, un 1289 g. šanehna archibiskapu guhstā Kofneses pili, kur to notureja apm. gadu. Tad Rigas pilsehta, redsedama, ša ordenis apdraud ari winas paštahwibu, nostahjās archibiskapa pušē un ussahka ar ordeni taru, kursch, ar dascheem pahtraukumeem, wilkās weseļu gadu desmitu, lihds 1299. g. Pehz pameera 1290. g. archibiskaps, kursch bija lausis šahju, tika brihwibā un nobrauza weseļotees uš Flandriju (tag. Belgijā). Pa to laiku ordenis pees šawinajās wairakās archibiskapa pilis un muischas un šahka atkal taru ar Rigas pilsehtu, prasidams, lai pehdejā isnihzinot nesen zeltu dambi ap pilsehtu un tiltu pahr Daugawu, šas itkā apdraudot ordena intereseš. Riga redseja, ša ordenis to grib tāpat isnihzinat un noslauzit no semes, ša tas bija notizis ar Semgali. Karsch šazehlās wehl nifnats, pilsehta tika pa apseššanas laiku 1292. g. galgi nopostita un nodešinata, un bija špeesta padotees. Šif leelas breefmas Riga wehl nebija pahrzeetufi no šawas dibināšanas laikeem.

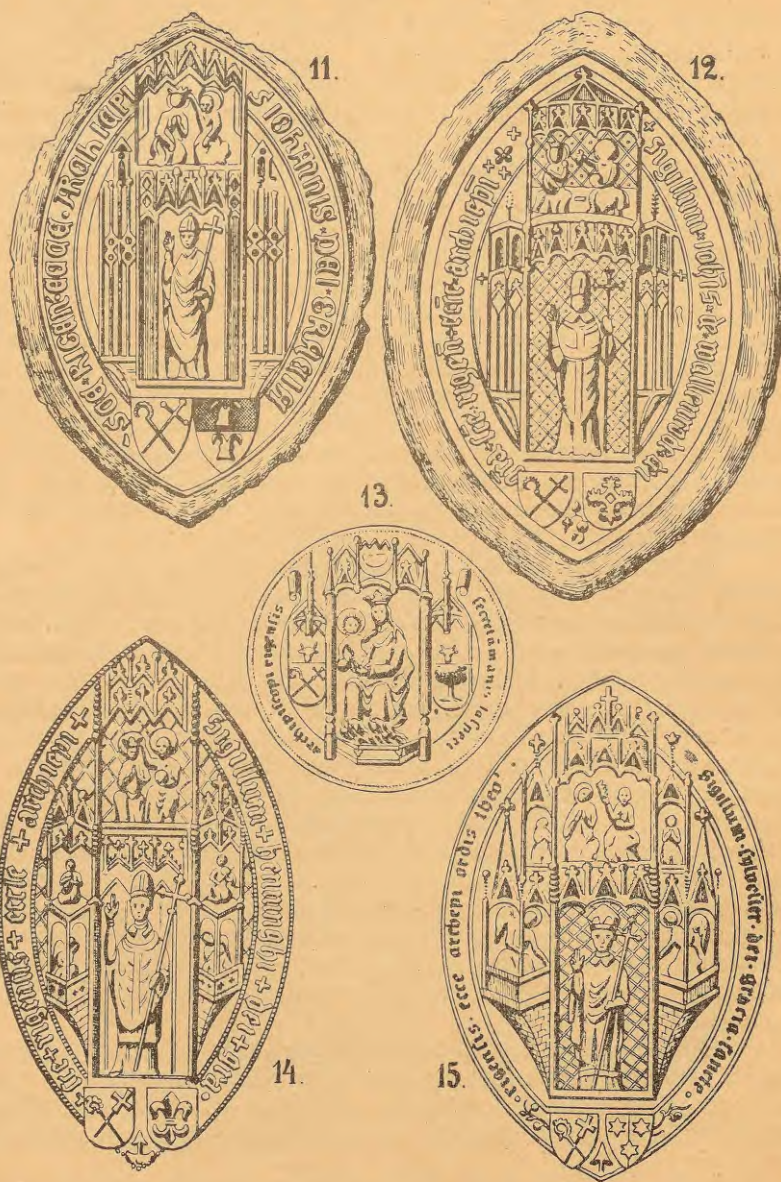
Tāpat, isleetodams archibiskapa prombuhtni, ordenis tagad zentās dabut biskapu un kanoniku amatos šawus ordena brahslus. Kad archibiskaps atgreesās no ahrsemem, winsch mehginaja dabut atpakaļ atnemtās pilis, bet weltigi. 1292. g. winsch zehla Wilakas pili, tag. Latgalē*), šew par patwehrumu. Bet ordenis tai pašā gadā to no jauna šanehna guhstā un tureja šif nezilwezigos apstahklos, ša archibiskapa pawadonis — kanoniks nomira no mozibam. Guhtnus, šas wairakahrt brauzā uš Romu pee pahwestā ar šuhdsibam, zekā notwehra un nonahweja, un pašu pahwestu isfmehta. Šikai 1294. gadā archibiskaps atdabuja brihwibu, šad pahwestis bija draudejis špert ahrkahrtigus šokus, — bet drihs pehz tam mira, aš pahrzeestām gruhtibam. Neilgi pirms nahwes winsch wišās basnijās isfludinaja lahtus pret ordeni, ar atteezigām luhgschanam, un noslehdša pret ordeni formalu šabeedribu ar Leetawu, kautschu wehl paganisku semi, — šam wehlaš bija wišai šwarigas šekas. Wina laikā zeltās Walmeeras, Rehsfeknes u. z. pilis.

Šahkot no Jāņa II. laikeem usglabajuschās šwarigas šinas par Rigas pilsonu tirdsneeziskām operazijām, tā šauktajā Liber civitatis jeb paradneeku grahmatā, no 1286.—1352. gadam. Grahmata rakstīta latinu walodā un usglabajās pilsehtas archiwā.*)

*) Senatnē Wilakas nowads un wišs tag. Jaun-Latgales apr.— t. š. Purnawas apgabals, peedereja pee Šahlawas.

**) Šo kritiski apstrahdajis G. Kempels: „Latweeschu loma Rigas tirdsneezībā XIII. g. š. beigās.“

Riģas arhibīskapu sīmogi III.



11. Jāhniš IV., 12. Jāhniš V., 13. Rašpars, 14. Hennings, 15. Silwesters.

No winas redšams, ka šenajā Rīgas tirdsneezībā latweescheem peederejust šwariga loma. See darbojuschees netikween šiftirdsneezībā un semkopības raschojumu uspirkschanā, bet dibinajuschi ari daudšas leektirdsneezības un eksporta firmas un peedalijuschees Rīgas pahrwaldībā tā rahtskungi un zitadi amata wihri. Usnehmigi wihri šapluhda Rīgā no wišām latwoju ziltim: widsemneeki, latgali, fehli, kurschi, bet šewiški daudš semgali, kurti, glahbdamees no ordena warmahzibam, atrada patwehrumu Rīgā un archibiskapa šemēs. Rahtskungs Mintawas Indrikiš ašdewis Jahnim II. 50 leelos šelta dukatus (šas tos laikus bija štipri eewehrojama šuma) kara wešchanai pret ordeni. Ar latwoju elementa eespaidu iššaidrojama ari Rīgas draudšiba pret eedšimteem un tāpat leišcheem. Ir ari šinas, ka Jahnis II. šopā ar šemgalu delegaziju bijis Romā pee pahwešta ar šuhšibam pret ordeni.

6. Jahnis III. no Šwerinas. 1294.—1300.

Šwehtais Rrehšls, gribedams štahdit ordenim pretim neatkarigu wihru ar štiprām šaitem ahršemēs, eezehla par Rīgas archibiskapu pee Meklenburgas waldoschā nama peederigo Jahnī III. no Šwerinas, no wendu tautības, šas bija radi-neeks šeemelu waldneekeem un eeteikts jau no Alberta II. Šagad pilšonu karsch Widšemē šasneedsa šawu augštako pakahpi. Jahnis III. tuhliit no šahkuma atjaunoja šawa preeššgahjeja šlehgio šabee-dribas lihgumu ar Veetawas šehninu Witeni, kursch ar leelu karašpehku šteidsšas archibiskapam palihgā. Šāpat Rīgas pilšehhta šazehlās un nostahjās Augštā Šana pušē. Ordena Šw. Jura pilš Rīgā (šur šagad Šw. Šara šontwents) tika 1297. g. eenemta un galigi išpoštita (išnemot bašnizu), tā ka atmens uš afmena nepalika, un wiši tureenes ordena brahli nonahweti. Ordena špehki apzeetinajās Uhdaschos, pee Baltesera, šur bija zelta štipra pilš, šas noslehšja Rīgai šwarigo tirdsneezības zeku uš Pleškawu. Rīga no jauna usbuhwejšās, bet winas tirdsneeziba štipri zeeta no ordena blokadeš. Archibiskapa karašpehš šopā ar leišcheem diwu gadu laikā dewa ordenim dewinas ašnainas kaujas, ar pahr-maitu laimi. Jahnis III. pats bija apzeetinajees štiprajā Šuraidas pili. Ordenis peedahwaja winam meeru, šolidamees atdot wišas atnemtās pilis un šemes. Bet tad pa meera šlehgschanas laiku nodewigā šahrtā šanehma archibiskapu guhštā, weda wišpirms uš Šiguldu un tad uš masa širdšina jahšchus, par iššmeeklu wišai šemei, wadaja uš Žehšim, Wilandi un atpakal uš Uhdaschu pili, šur šopā ar dascheem kapitula lozekleem eesšlodšija pee uhdens un maišes un wišadām mozibam gandrihs weselu gadu. Archibiskapam draudeja išdurt azis, lai tikai wišsch peekahptos un parakštitu ordena noteikumuš.

Pahweštš Bonifazijš VIII. (1294.—1303.) 7. janw. 1299. g. iššlaida štingru bullu wišai Širopai pret ordeni, aizinaja ordena meštrus uš teesu Romā, draudedams ar Bašnizas lahšteem, pa-

Riġas arĉibiskapu sismogi IV.



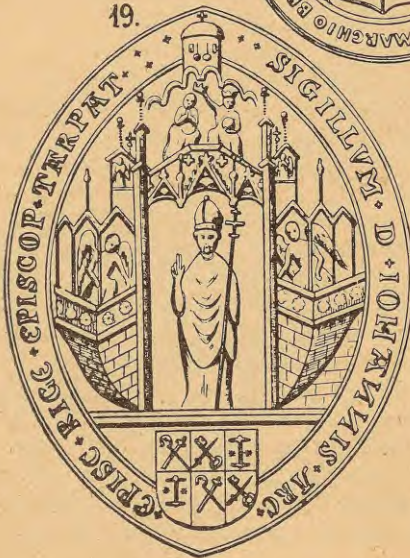
16.



17



18.



19.



20.

16. Mikelis, 17. Kasparas, 18. Wikums, 19. Jahnis VII., 20. Toms.

wehleja atwabinat archibiskapu un atdot tam nolaupitos ihpafchumus. Lai pahwestu maldinatu, ordenis eefuhtija Româ wiltotu Jahna III. rakstu, ka tas efot ar ordeni islihdšis. Tatschu wiltiba nahza drihf gaismâ, un kapituls scho rakstu neatsina par ihstu. Sagad ordena karaspehts no jauna eebruka archibiskapa wehl palikuschos ihpafchumos, flepkawoja, dedsinaja un ispostija wisu wehl palikuscho, ari wairakas pillis. Witenis ar leifcheem atkal steidsas palihgâ, wajaja ordena karaspehtu lihds pat Igaunijai un galigi to sakawa leelajâ kaujâ pee Suraidas 1. jun. 1298. g. Tatschu ordenim no Pruhšijas eeradâs palihga spehts, un Witenis tifa sakauts pee Uhdascheem. Ordenis isfludinaja wisus archibiskapa ihpafchumus, ari priwatos, par sawejeem, itlâ par kara saudejumu atlihdšibu. Sad kapituls, kas rikhojâs archibiskapa weetâ, noslehdsa lihgumu ar Danijas kehniuu Eriku VIII., kurfch, no pahwesta us to pilnwarots, peeteiza ordenim taru. Sapat ziti Ciropas katoliskee waldneefi usstahjâs pret ordeni, tâ ka pehdejais bija peespeests atlaist Jahni III. brihwâ. Archibiskaps nekawejoschi brauzâ us Romu, kur eefneedsa Sw. Krehflam plaschu apfuhdsibas rakstu pret ordeni, usflaitidams wisus pehdejâ wehsturisfos grehtus pret Basnizu un eedsimtâm tautam. Lihdsiguš rakstus eefneedsa ari Kursemes un Sahmsalas biskapi. Tur peerahdits pat, ar kahdu nezeenibu ordena wihi isturejuschees pret wiswehtakâm tizibas leetam: mihdijuschi kahjam Wisfw. Sakramentu, gahnijuschi Sw. Krehflu u. t. t. Schee wehsturiskee raksti wehl lihds schai deenai dod neatsweramus muhsu dsimteneš wehstures materialus un noderejuschi par pamatu wisâm wehlatâm ismekleschanam pret ordeni; tee originalâ usglabajuschees pilnigâ weidâ.

Jahnis III. mira pee pahwesta galma Unagni (netahlu no Romas) aif pahrzeestâm mozibam, un nenogaidijis teefas pahr ordeni. Winsch ir weens no sposchateem besbailiga zihnitaja peemehreem par taisno Basnizas un tautas leetu. No schi laika Rigas archibiskapi weselu gadusimteni residê wairaf pee pahwesta galma Româ un Uwinjonâ, kur bija drofchi pret ordena warmahzibam, laiku pa laikeem isbraukdami us Widsemi.

Jahna III. laika noteef swarigas pahrgrosibas Kursemes biskapijâ. No ordena apdraudeti, Kursemes biskapi bija peespeesti apmainit sawu KlaipeDas apgabalu pret apgabaleem Kursemes seemelos, Wentpils rajonâ. Ordenis zaur to eemantoja swarigo fatiksmes zelu no Widsemes us Pruhšiju, un wina ihpafchumi schajâs semês tagad sanahza teeschâs robeschâs, KlaipeDai flaitotees ari turpmat pee ordena Widsemes dalas. Upmainas lihgumu noslehdsa jau Jahna II. laika, 9. maijâ 1290. g., bet isweda 1298. g. Kursemes biskapi pahrzehla sawu residenzi no KlaipeDas us Wilteni, kur palika wisus wehlatos laikus. Katedrali eefahrtoja wispirms Wentpili, kur notifa ingresš 16. aug. 1298. g., bet wehlat Wisputê. Wisputê bija ari Kursemes kapitula sehdeklis.

Atsijmejamš wehl, ta 13. gadusimt. beigās Rigas Basniza eeguwa eewehrojamuš ihpašchumus Melkenburgā, šahkot no Alberta II. laikeem, kurch bija draudsigās atteezibās ar tureenes waldneekem. Jahnis III. šchos ihpašchumus galigi nostiprinaja, un tee palika pee Rigas Basnizas pahris gadusimtenus.

7. Jfarnus Tacconi. 1300.—1302.

Swehtais Sehws Bonifazijs VIII.*), gribedams šareschgitās Widsemes leetas personigi nokahrtot un beš tam mašināt wahzu nazionalo eespaidu, eezehla par Rigas archibiskapu šawu personigo kapelanu un ustizibas wihru Jfarnu Tacconi, italeeti, kurch tuhlt nobrauzā uš Rigu, ar apstahkfeem uš weetas eepasihtees. Wirsch nosuhtija ari no Rigas suhtnus pee Leetawas šehnina Witeņa, atjaunot šabeebribu un west šarunas par leišchu kristiſchanoš. Maijā 1302. g. pahwestš isdewa bullu, kurā ordenim pawehleja atdot wišus nolaupitos ihpašchumus Widsemē un atsiht archibiskapa wirswaldibu, pretejā gadijumā draudedams ar lahsteem un atškiršchanu no Basnizas, tā ari katolisko walstu eejaušchanoš. Ordena leelmestrs Hohenlohe eeradās no Wenezijas Pruhšijā un Widsemē, lai parahditu Jfarnam peederigo godu un islihtgu ar wihu meera zelā. Satschu Widsemes un Pruhšijas mestri negribeja šchahdu islihgšchanu atsiht, draudedami ar waras darbeem. Redsedams šchahdu chaotisku šahwofli, lehnais Jfarns, eepreekšč nokahrtojis Sahmsalas biskapa strihdus leetas ar ordeni, atteizās no archibiskapa weetas un tika eezelts par Lundas archibiskapu un Danijas primasu, kamehr lihdsšchinejam Lundas archibiskapam lika preekščā usnemtees Rigas metropolijas waldišchanu. Satschu pehdejais no šcha goda atteizās un peenehma šahdu masaku amatu Parišē. Ari Hohenlohe, personigi eepasihdamees ar Widsemes ordena brahlu mešchonigo dabu, atteizās no šawa amata ordena kapitulā Klaipeđā, Kursēmē, atklahti nosodidams redsetās neleetibas un rupjo nepaklausibu. Leelmestra atteikšchanos Widsemes un Pruhšijas brahli šanehma ar neapšlehptu preeku. Archibiskaps Jfarns, kurch bija eezelts ari par pahwesta legatu Baltijas semēs, wehl reis no Danijas apmekleja Rigu 1304. gadā, isškiršdamš daschas strihdus leetas starp Rigas Basnizu, ordeni un Rigas pilsehtu. Satschu ordenis pret šcheem špreedumeem nepeekahpās. Jfarna waldišchanas laikā zelta Tukuma pils (un pilsehta) un Jaunpils Sengalē.

8. Frederiks Baro. 1303.—1340.

Par Jfarna pehznahzeju Rigā pahwestš Benediktš XI. ismekleja politiski gudru un nelokamu wihru, šawu biktšehwu, franziſkanu ordena muhku Frederiku Baro, pehz tautibas šchechu,

*) Sw. Krehšls tolaik atradās šawas waras augtumos, tā ka Bonifazijs VIII. pasihtamajā bullā „Unam sanctam“ (18. now. 1302. g.) wareja teikt: „Jkweena dšihwa radiba ir padota Romas pahwestam.“

turam bija lemts no wiseem archibiskapeem wisilgat eenemt Rigas metropolijas troni.

Uf Rigu braukdams, Frederiks 1304. g. apmekleja Wenezija ordena leelmestru, no kura dabuja daudsus apsolijumus. Uri Rigā to ordenis šanema ar peenahzigu godu. Pusi Basnizas semju tas šanema atpakaļ, bet par pahrejām, kuras ordenis tomehr wilzinajās atdot, šanema wismas sinamu nomas maksu. Archibiskaps šahumā israhdija lelu lehnibu, gribedams pat gahdat par pahwesta lahstu atzelschanu, un zeredams, ka ordenis ar labu nokahrtos šawus peenahstumus. Tattchu aif muguras ordenis rihtojās atkal nodewigi: noslehdsja Terbatā pret archibiskapa augstako waru wehrstu šabeedribu ar wafaleem — muifschneekem (ari no Danijas Igaunijas) un peefawinajās šwarigo Daugawgrihwas klosteri un pili lihds ar meestu, kas no Alberta I. laikeem bija biskapu peederums un Rigas pilsehtas galwenais aifšargš no juhras puses. Rigas pilsehta nu bija eelenta no wisām pusēm no ordena waras un greesās atkal pehz palihdsibas pee Leetawas, Plefawas un Naugardas. Tāpat archibiskapam peederigo Daugpils (Naujenes) pili Latgalē ordenis bija pahrdewis paganeem. Redsedams šahdu nodewibu, archibiskaps pahtrauza katras tahlakas šarunas ar ordeni un greesās atkal uf Romu un Alwinjonu, uf kureeni pahrzehlās pahwesta galms. Rigā archibiskapa darifšanas weda wina kapituls, kurfch šanema direktiwas no Alwinjona, kā tas ari wehlat mehdsja buht archibiskapu prombuhtnes laika.

Septembri 1305. g. Frederiks eefneedsa Sw. Krehšlam plašču apšuhdsibas rakstu pret ordeni 230 punktos, kur uffkattija wisus wahzu ordena grehtus, šahlot no pat wina darbibas šahuma Widsemē 1237. g., t. i. weselu 70 gadu laika: biskapu apšpeeschanu un biskapiju isnihzinaschanu, Basnizas semju un mantas aplaupifchanu, nepaklausibu Sw. Krehšlam, eedfimto tautu apšpeeschanu un isnihzinaschanu, muhtu, preesteru, štolu uu kristigās mahzibas kawefchanu pee eedfimteem, Widsemes šatiksmes kawefchanu ar Romu, suhtu nonahwefchanu, Rigas un Sedahnu (Danzigas) ispostifchanu, ordena brahtu neleetigo dšihwi u. t. t. u. t. t. Pehz Indrika Latweescha kronikas šhis ir bes šchaubam wisšwarigakais Widsemes wehstures dokuments un neapstrijhdams awots, kur šanemti kopā wisi šwarigakee Widsemes ta laika wehstures šakti.

Uf šcho apšuhdsibu ordenis 1306. g. eefneedsa tāpat loti garu taisnoschanas rakstu, kurfch apšuhdsiba peewesto šaktu tomehr neapgahsch. Pehz tam tikpat archibiskaps kā ordenis eefneegufchi wehl wairafus rakstus. Pahwestis Klements V. lika Bremenes un Milanas biskapeem kā teefnescheem apšuhdsibas ismeklet, ar bullu no 19. jun. 1309. g., prinzipā atsihdams ordena noseedsibas un lkdams manit, ka eefsehjama ordena pilniga likwidazija. Šai laika pahwestis, ar Franzijas lehnina palihdsibu, bija likwidejis frantschu brunineeku, t. š. templeeschu ordeni, un wahzu ordenim

šahla draudet taħdš pat likteniš. Lai wairaf nodrošinatos pret šahdu warbuhtibu, wahzu ordena leelmestrš 1309. g. steidsofchi



Dominus et frater Fredericus, archiepiscopus ecclesiae Rigensis.

Archibīskaps Frederikš, 1303.—1340.

(Sena glešna īs franzištanu Sv. Katrinās kloštera Rīgā).

pahrzehla rezidenzi no Venezijas us Mahrpili Pruhšijā, kur at-
radās šawu ihpašchumu widū. Beš tam mehginaja nowilzinat

leetu ar daschadeem apsolijumeem Sw. Krehflam un archibiskapam, maffajot ari daschadas atlihdõibas sumas. Ordena profurators pastahwigi usturejäs Uwinjonâ. 1312.—1313. g. isbrauza us Rigu pahwesta legats Franzis Moliano, kursch apfuhdsibu us weetas ismelleja, noklauschinaja leezineekus un nokahrtoja daschadas Basnizas leetas. Apfuhdsibas pret ordeni israhdižas wifos punktõs par pamatotâm, un wiß ismellechanas materials, us wairaf tã 60 olettim pergamenta, tifa nosuhtits us Uwinjonu. Pa ismellechanas laiku, ar diwreiseju Basnizas lahstu uslikchanu, legats peespeeda ordeni nowehrst daschas nebuhschanas. Galigs spreedums par ordeni aiskawežas, jo Klements V. mira 1314. g., bet jauno pahwestu Jahni XXII. eeweheleja tikai 1316. g.

Pa to laiku Rigas metropolija bija eewehrojami paplaschinajusees ar Pamahreli (t. f. Keetrum-Pruhstju) un Sedahnu (Danzigas) pilsehtu, kas no Polijas atdalijäs pee Pruhstijas, un lihds tam laitam bija peederejusi pee Gnesnas metropolijas. Sãpat 1307. g. widsemneeki eenehma Plestawu un sanehma no kreewem leelu atlihdõsibu. Bet ari kreewi wairakas reises laupidami eebrauka Widsemê, tikpat pa saussemes, tã juhras zeku. 1311.—1312. g. Frederiks peedalas ekumeniskã Basnizas konzilã Wiennã, kursch wißpahrigi noßkanõts pret ordeneem. 1313.—1315. g. Widsemi un wißpahrigi Seemel-Giropu peemelleja nerascha, breesmigs bads un mehriß, tã ka bija beeschi zilwehehschanas gadijumi un plaschi apgabali ismira. Ap to paschu laiku fikkes, kas lihds tam laitam leeleem bareem apmelleja Baltijas juhru un Kursemes krastus un dewa bagatigu sweju, atstahja galigi schos uhdenus un no ta laika fastopamas tikai seemelu juhras; palika tikai renges un brehtliini (kilo). Wißas sçhis nelaimes tizigã tauta usstatija tã Deewa sodu par ordena grehtu darbeem. Scho usstatu fewisçhi isplatija spredikõtaji muht — franzistani, kuru swehtigai darbibai pee weentahrschãß tautas ordenis lika zelã wißadus sçhehrschlus. 1316. g. ordenis atkal noslehdsã Siguldã klepenu lihgumu ar muisçneekeem — wafaleem, papildus agrafam Terbatas lihgumam, par biskapu wirsteesibu aprobeschoschanu un muisçneeku teesibu paplaschinachanu pahr semneekeem. Schos lihgumus pahwests Jahnis XXII. nolahdeja ar fewisçku bullu 1317. g. un pasludinaja par nederigeem, us Frederika eerosinajumu. Rahdã zitã bullã 1318. g. pahwests isfakas, ka ordenis turot tautu tumõibã un nekaujot isplatitees kristigai gaismai, laudis atkal atgreeschotees pee paganu paradumeem. Sewisçhi kurschu burwibas, kas jau sen-laitõs bija slawenas wißas seemelu semês, tai laika isplatijuschãß wißã Baltijã un pat Wakar-Giropã, lihds pat Spanijai.

1317.—1318. g. pahwests fuhtija us Rigu fewisçku legatu ar ahrfahrtigã pilnwaram, kursch ismelleleja tikpat sçhis, tã ari agrafãß sçhdõsibu leetas. Ordenis wißumã peefahpãß, maffadams ari leelu saudejumu atlihdõsibu, un leelmestrß isbrauza us Uwinjonu noluhgtees. Tatschu sawus swehtõß solijumus ordenis, pa wezam

paradumam, wehlaſ pa leelakai daſai neiſpildija. 1316., 1320., 1322. un 1323. g. Leetawaſ kehniſch Gediminiſ karoja ar ordeni un ſaſawa to wairakaſ kaujaſ, poſtija Pruhſiju, Rurſemi (nodebſinaja Klaipeđu) un nonahza lihđſ Terbatai. 1322.—1323. g. bija nepeeredſeti ſalta ſeema, ta ka wiſi ſoti noſala un ſtahweja waſara beſ lapam; Baltijaſ juhra pilnigi aiſſala, ta ka no Wiđſemeſ uſ Sweedriju, Daniju un Wahziju brauza ar kamanam, un uſ leduſ bija eerihſoti trogi.

Tai laiķa archibifkaps Frederikſ eewadija ar Gediminu ſoti ſwarigaſ ſarunaſ par Leetawaſ kriſtiſchanoſ un panahza ari weenoſchanoſ, pehž kuraſ Leetawa apoſlijad palikti par kriſtigu karaliſti, ta Mindauga laiķa. Jau agral Frederikſ bija ſuhthija uſ Leetawu franziſtanu un dominitanu muhkuſ, kaſ tur bija zehluſchi wairakaſ baſnizaſ. Gediminiſ rakſtija 4 wehſtuleſ: pahweſtam, franziſkanu un dominikanu ordeneem un Rigaa u. 3. pilſehtam, peedahwadamaſ meeru un apoſolidamaſ kriſtiteeſ. Tikai no ordena wiſch neka negrib ſinat, jo taſ ſtrahđajot pretim kriſtigaaſ tizibaſ iſplatiſchanai un apoſpeeſhot jaunatgreeto tautu brihwibaſ, eſot pat iſpoſtijiaſ Leetawa zeltaſ baſnizaſ. 1323. g. rudeni ſwiniga Wiđſemeſ ſuhthneeziĵa nobrauza pee Gedimina uſ Wilnu, kura tai paſcha gada bija dibinata, un noſlehđſa meeru un draudſibaſ lihġumu. Scho lihġumu paraſtija archibifkaps, biſkapi, Danijaſ kehniſa pilnwarneekſ, Rigaaſ pilſehtha un pat daſchi ordena komturi, un noſuhthija pahweſtam, kurſch to apoſtprinaja 1324. g. Tai paſcha gada nobrauza uſ Rigu diwi pahweſta legati, lai kopā ar Frederiku weſtu tahlaſaaſ ſarunaſ ar Gediminu. Uri Gediminiſ patſ biĵiaſ Rigā un liziſ te kalt Leetawaſ naudu. Taſ wiſſ ordenim bija ſoti nepatiſtamaſ, jo pee kriſtigaaſ Leetawaſ tam wairſ nebuſtu nekahđaaſ paſtahweſchanaſ teeſibaſ. Wiſch netiween neparaſtija meeru, ta pahweſta legati to praſija, bet peeteiza Gediminam karu, eelaufdameeſ Leetawa. Suhthi, kaſ brauza ſtarp Rigu un Wilnu, tiķa ſakerti un nogalinati. Tahđa kahrtā Frederika leelaiſ darbſ tiķa iſjauktſ.

Leela Peektheena 1325. g. Frederikſ, pahweſta legatu klahtbuhtnē, ſwinigā zeremonija, ſwaneem ſkanot un pee iſdſehſtiām ſwezem, nolahđeja ordeni un ar to ſabeedrotos muſchneekuſ — waſaluſ, un uſliķa uſ ordena ſemem interdiktū, t. i. katra deewkaļpojuma aiſleegumu, un iſbrauza uſ Awinjoni. Wiđſemē ſahkaſ pilſkonu karſch, jo ordeniſ un muſchneeki uſbruka biſkapeem, pilſehtam un wiņu ſabeedroteem — leiſcheem. Leetawa, atſtumta no Wiđſemeſ, ſahka tuwinateeſ Polĵai, uſ kureeni Gediminiſ iſprezinaja ſawaſ meitaſ. Schai juķu laiķa, zaur ordena rihziĵu, Rurſeme paſaudeja ſawu ſenſeno ſwarigu ſaſtahwdalu, proti, Klaipeđu lihđſ ar Silſiti, Mehmeleſ lejaſgalu un Kurſchu kaſpam. Scho ſemi 1328. g. ordeniſ peedalija ſaweem Pruhſijaſ ihpaſchumeem, un Klaipeđaaſ apgabalaſ palika pee Pruhſijaſ wiſuſ nahtamoſ 600 gaduſ. Riđſineeki tai paſcha gada uſbruka Daugawgrihwai,

bet nespehja to eenemt, peh3 tam ordena karaspehts apsehda Rigu, kas^{ku} wilkās wairaf tã gadu. Riga krita ordena warã 30. martã 1330. g. un tika stipri ispostita. Peh3 tam ordenis uszehla Rigas



Sw. Mahras basniza, Rigas archibiskapu katedrale,
sãhtta zelt 1215. g.

pili tagadejã weetã, no kureenes pilsehtu wareja labi pahrwaldit. Ugratãs ordena Sw. Jura pils weetã tika eerihlota nespehjineeku patwersme (tag. Sw. Gara fonwents).

Pahwesta pawehles (Jahna XXII. — 1332. un Benedikta XII. — 1336.) par Rigas atdošānu archibiskapam ordenis neispildija, bet 1332. g. gan atdewa dasčas archibiskapa semeš un samakšaja leelu saudejumu atlihdšibu. Riga palika ordena pagaidu pahrwaldibā. Ordena leelā pahrgalwiba un nepaklaušiba Sw. Krehšlam iškaidrojama galwenā kahrtā ar leelu karaspēkla pēpluhdumu no Wahzijas: Bawarijas, Bohemijas, Burgundas, Austrijas u. z. wahzu waldneeki un tāpat toreisejais ķeifars Ludwiķš Bawareetis — niknakais pahwesta eenaidneekš, stipri pabalstija ordeni pret pahwestu un archibiskapu. Sekojošoš gados ordenis weda niknus farus ar Leetawu, pēe kam Semaite pahrgahja no weendām rotām otrās. 1336. g., no wahzeem apsehsti, brihwprahstigi šadedšinajās 4000 leišči Pilenes pili, warona Margera wadibā.

Pehz darbeem bagatas dšihwes Frederiķš mira pēe pahwesta galma Uwinjonā 1340. g.*), tā neaismirstams taiknibas karotajs, kas nepeekahpigi zihniķees par Basnijas, Mahras semeš un tautas interesem. Wina waldišchanas laikā zeltas Gulbenes, Pēebalgas, Behrsonas, Ungurpils, Ehrģemes, Kopašču, Dobeles, Štrundas, Sabiles u. z. pilis.

9. Engelberts no Doles. 1341.—1348.

Pehz Frederika nahwes Sw. Krehšls eezehla par Rigas archibiskapu lihdsšchinejo Serbatas biskapu Engelbertu no Doles, no eedšimtas Widsemes ziltš, neewehrojot Rigas kapitula kandidatus, jo kapitulā toreiš sehdeja daschi ordena draugi. Niknee ordena fari ar leišcheem turpinajās. 1343. g., pehz Kališčas meera ar Poliju, Keetrum-Pruhšija (Pamahrele) tika galigi apstiprinata pēe Rigas metropolitjas. 23. apr. 1343. g. notika breefmiga igaanu šazelschanās pret muišchneekēem Dantjas Igaunijā, kura pahrgahja ari us ordena semem un Sahmšalu. Wišī wahzeeschi tika apkauti un semneeki apsehda Reweli, gaididami us apsolito šweedru un šomu palihdšibu. Šchi palihdšiba nokawešās, un ordena karaspēkš aptawa wairatus desmittuhštosčus igaanu. Šazelschanās eemesš bija semneeku brihwibu apšpeeschana, kuras pehz likuma bija no Sw. Krehšla apstiprinatas, bet no ordena un wafaleem netika eewehrotas. Nemot wehrā apdraudeto stahwolli, Dantja 1346. g. pahrdewa šawu Igaunijas dalu, t. i. Seemel-Igauniju ar Reweli Widsemei, to pahwestš Klements VI. 1348. g. apstiprinaja. 1343. g. šazehlās ari semgakt un eenehma Tēhrwetes pili, wišus ordena brahšus nogalinadami. Wini bija weenojusčees par palihdšibu ar Leetawas tehniņu Algirdu, kuršč išdarija kara gahjeenu us Mintawu, Rigu, Ahdascheem, Siguldu u. t. t. lihds Wallai, šanemdams leelu laupijumu. Tai paščā laikā Algirda brahliš Keistuts karoja un postija Pruhšijā. Rad leišchi atkahpās,

*) Uglabajees wina atstahto mantibu šarakšis.

semgali tika nomeerinati. Ordenis bija salihdšis leelaku kara-
pehku Franziā un Anglijā, kūršč tur atšwabinajās pehz slawenās
Kressi kaujas un frantschu = angļu pameera, un stipri sakawa
leišchus pee Strebes, Leetawā, 1348. g., tā ka Leetawai draudeja
gandrihš jau galš, ja 1348.—1350. nebuhtu plošijees breesmigais
mehris, kūršč ordena kara darbibu aptureja. Archibiskapa strihdi
ar wahzu ordeni peenehma loti asu weidu, jo Engelberts pee-
prastija Rigas atdošchanu un sawas wiršwaldibas pilnigu atjau-
noschanu. Winsch gahja ar suhdšibam us Alwinjonu, tur ari mira
1348. g. Wina laikā zeltas Chrgļu un Alufnes pilis.

10. Fromolds Tjshufens. 1348.—1369.

Archibiskaps Fromolds bija eewehrojams diplomats un
darbojās ar teizameem panahkumeem. Wisu wina waldischanas
laiku turpinajās strihdi dehl Rigas. Winsch dabuja us sawu puši
Sweedriju un romeeschu keisaru Karli IV. 1352. g. Fromolds gahja us
Alwinjonu un 1353. g. panahza no pahwesta Innozenta VI. bullu,
kas atšina wina wiršteesibas. Sweedrija tika pilnwarota palihdset
archibiskapam pee teesibu atdabuschanas, un daschi sweedru biskapi
eeradās Rigā, lai pasludinatu pahwesta lehmumu. Satschu ordenis
to neeewehroja, un atkal tika apkraits basnizas lahsteem. Tad
eemaisijās keisars Karlis un 1356. g. apstiprinaja wias archi-
biskapa wehsturisās teesibas, usaizinadams katoliskās tautas un
waldneekus tās eewehrot un eenemt stahwolli pret ordeni, kuram
uškita leelu naudās šodu. Lihdšigu pawehli dewa pahwests wehl
1360. g. un keisars 1366. g. pehz tam, kad ordenis jau wairakkahrt
atkal ar lahsteem bija šodits. Ordena ihpashumi daschadās Ciropas
semēs tika apkihlati un krustnescheem aisleegts brauft us Pruhšiju.
Tad ordenis galā peekahpās un 1366. gadā nodewa Rigu archi-
biskapam un atšina wina wiršteesibas. Tā reis išeidsās schis
gadudesmitu ilgais strihdus, lai pehz neilga laika atkal usleesmotu
no jauna. 1358. g. Rigu peemekleja leeli pluhdi, tā ka Mahras
basnizā uhdenis sakahpis wairak tā zilwefa augumu.

Fromolds eewadija atkal šarunas ar Leetawu par kristischanos,
us to kehnišč Algirds isteiza sawu peekrišchanu un suhtija sawu brahli
Keistutu us Nirnbergu pee keisara, ari tam par to pasnot. Wisa
kristiga pasaule preezajās, un pahwests nosuhtija Pragās archi-
biskapu kā legatu us Wilnu, west tahlakas šarunas. Bija jau
nolikta kristischanas deena, un keisars, usnemdamees krusstehwa
peenahkumus, gaidija Algirdu Breslawā. Bet ordenis tai paschā
laikā eebrauka Leetawā un nehmas postit semi, lai šarunas jauktu.
Tad Algirds teizis: „Es redsu, ka jums naw wjadšiga mana
kristischanas, bet gan mans ihpashums, tapehz paleeku labak par
paganu“. Pehz tam nikni kari ar leišcheem turpinajās daudšus
gadus. 1362. g. ordenis us kahdu laiku eenehma Raunu. Wid-
semes pilsehtas tai laikā sekmigi karoja pret Daniju, kura kaweja
juhras tirdsneezibu. Archibiskaps Fromolds, pehz sawas uswaras

1366. g., bihdamees no ordena atreebibas, zeloja us Romu, kur ari mira 1369. g. Wina waldbischanas laika zeltas Dsehrbenes, Smiltenes, Wainischu u. z. pilis.

11. Sigfrids Blombergs. 1370.—1374.

Archibiskaps Sigfrids, dsimts widsemneets, sahka walddit wisa waras pilniba un gribeja wairaf norobeschotees no ordena, kurfch tam, neskatotees us noslehgtu meeru, bija atnehmis plafchalus ihpafchumuš Sehlja un pee Daugawas*). Scho ihpafchumu atnemfchanu Sw. Krehfls nosodija raksta no 1. jul. 1371. g. Sigfrids gribeja radit wairaf redsamu starpibu sawas garidsneezibas un ordena apgehrba un eeweda Rigas kapitula melnos apgehrbus, pehz augustinu regulas. Schoš melnos (un tumfchibruhnos) apgehrbus bija eewedis jau pirmais biskaps Meinards sawa Jskules Sw. Marijas konventa, jo pats bija no augustinu ordena. Schee apgehrbi pahraghja ari us Rigas kapitulu. Wehlat Alberts I. eeweda baltos premonstratu apgehrbus, kuri atfchihras no baltajeem ordena garidsneezibas apgehrbeem tikai ar to, ka teem nebija wirfa melna krusa. Ordena brahli beeschi mehdsja leelitees, ka archibiskapa kapituls nefot ordena krahfas. Pahwestam Gregoram XI. Sigfrids aisrahdija, ka wisa Rigas metropolē neefot neweena premonstratu klostera un tapehz baltā krahfa kapitulam neefot peemehrota. Gregors XI. peekrita archibiskapam un ar t. f. apgehrbu bullu 10. okt. 1373. g. atlahwa eewest melnos augustinu uswalkus. Archibiskapa rihzibu ordenis usstatija par naidigu un wina godu aiskaroschu un eesahka kara darbus, atnemdams wairakas archibiskapa pilis un peeprafidams eewest agrakos apgehrbus. Samehra neezigo eemeflu ordenis isleetoja, lai attaisnotu sawas warmahzibas. Archibiskapam, turpretim, leeta bija prinzipieli swariga, lai pastrihpotu sawu neatkarigo, suwereno stahwohlt Widsemes walsti. Upgehrbu strihdi, brihscheem iswehrfdamees niknos karos, turpinajās wairakus gadudefmitus un atstahja leelu eespaidu Widsemes wehsture. Archibiskaps Sigfrids brauzja ar fuhdsibam pee pahwesta un mira Uwinjonā 1374. g.

12. Jahnis IV. Sintens. 1374.—1394.

Jahnis IV., pehz dsimuma pruhfis, turpinaja ar sekmem apgehrbu karus ar ordeni un wisa sawa waldbischanas laika ustructureja fpehka melnos augustinu apgehrbus. Ordenis beeschi sametās us weenu rofu ar archibiskapa wafaleem — muischneefkeem, kureem apfolija leelakas teesibas. Archibiskaps bija pret wafaleem stingrs,

*) Wiswairaf ordena usbrukumi, ari agrakos laikos, ar nodomu bija wehrsti pret archibiskapa plafchajeem ihpafchumeem Semgalē un Sehlja, kur tam teescha pahrwaldiba peedereja $\frac{2}{3}$ no semes platibas. Zaur scho ihpafchumu atnemfchanu ordenis gribeja trauzet archibiskapa sakarus un teescho satifsmi ar Leetawu.

aistahweja semneeku likumigàs brihwibas un neatsina muischnee-
teem nefahdas mantofchanas teefibas us muischam. Sastana ar
feno feodalo kahribu, muischas bija Basnizas resp. walsts ihpa-
schums, un tika dotas muischneekteem tikai us leetofchanas teefibam,
par to muischneeki sawufahrt garanteja walstij nodewas un klauschas
no sinama nowada. Pehz katra muischneeka nahwes, archibiskaps
wareja muischu lihds ar nowadu dot leetofchanà zitam wasalam
waj ari atstah miruschà pehznahzejeem, pehz sawa eeskata. Muischu
peefschirfchana notika katurreis ihpachà swinigà zeremonialà, ar
ustizibas swehraftu semes waldneekam, kas norahdija us walsts
ihpachuma teefibam un ka muischu leetofchanat ir publiski-teefisks
raksturs.

Uj schim walsts neapstrijdamàm teefibam ari wehlaos gadu-
fintoos atfauzàs Polijas un Sweedrijas waldibas, isdaridamas
muischu atfawinafchanu bes kahdas atlihdsibas. Schis wehsturiftàs
teefibas ir ari Latwijas agrarreformas pamatà. Priwatihpachuma
jeb alodialteefibas fenàs Widsemes laikos bija weenigi daschàm
eedfinto muischneeku gimenam, feno waldneeku — Raupja, Tahl-
walda, Wiswalda, Lametina u. z. pehznahzejeem. Saprotams, ari pah-
rejo muischneeku ideals bija priwatihpachums, us to isgahja wisa wa-
falu zenfchanàs. Se wineem nahza pretim ordenis, kurfch patš
fastahweja no muischneezibas preefchstahwejem un beeschi isleetoja
wasalus sawà zihnà pret archibiskapa suwereno waru, solidams
teem ari leelafas teefibas pahr semneekteem. Jaatsihmè, ka muisch-
neeziba sawà wairumà, fewischki archibiskapa semès, fastahweja no
eedfinto latweefchu muischneeku (bajaru) pehznahzejeem, kuri bija
paturejuschi sawus semes ihpachumus us feodalteefibam. Ur laitu
nahza klast ari daschas ahrsemes wahzu gimenes, wiswairaf no
ordena aprindam, zaur eeprezechanos waj muischu jaunpeefchir-
fchanu. Mas pamafam muischneeki pahrwahzoidàs, fewischki zaur
ordena isplatitàs wahzu kulturaz eespaidu. Wiswairaf scho pahr-
wahzofchanos pee semes augstakàm schkiram, ari garidsneezibas,
weizinjaja t. f. reformazija 16. gad. f., kad wahzu ordena brahki
pahrwehrtàs par laizigeem muischneekteem us agrakàm teeschajàm
walsts semem. Rà redsejam, archibiskapi bija noteikti muischneeku
priwatihpachuma pretineeki un walsts resp. wispahribas intereschu
aistahwji, to fewischki war teikt par Jahni IV.

Archibiskapa sadurfmès ar ordeni muischneeki beeschi bija
palihdsigi weenu waj oturu pili nodot ordenim. Pehdejais tai laika
karoja ari ar Terbatas, Sahmsalas, Warmijas un Kulmas bi-
skapeem, postidams to semes. 1381. g. pat tika nonahwets
Sahmsalas biskaps Henriks Arensburgas pili un ispostita kate-
drale Hapsalà. Uj pahwesta rihkojumu, archibiskaps Suraidà tureja
teeku par wainigajeem, ar basnizas lahstu palihdsibu. Uri Rigas
kapitulam peederofchee plaschee ihpachumi Seemel-Rurfemè, —
Dundagà, Sahrgalè u. z. tika stipri postiti. Tapat apspeestee sem-
gaki no jauna fazehlàs pret ordeni, zeredami us leifchu palihdsibu.

Neween semneeku brihwibas Jahnis IV. fargaja, bet usplauka ari pilsehtas, fewischi Riga, kurai peekrita swariga loma Hanšas šabeedribā. 1376. g. tika isdots pasihstamais Rigas polizijas likums. No 1386. g. sinams, ka kahda latweeschu amatneeku gilbe eerihkojusi sawu altari Sw. Jekaba basnizā, weetejo mahsklineeku isgresnotu. 1390. g. tika nodibinata t. š. „pilsonu skola“ pee Sw. Petera basnizās, kura pirmā laikā atradās Rigas kapitula usraudstbā.

Ordena nemittigeē kari ar leišcheem turpinajās: 1384. g. un 1390. g. ordena karaspēkš apsehda un ispostitja Wilnu, tika eekarota ari Polozka, kura ar Needrizas (Latgalē) lihgumu 1385. g. us kahdu laiku atgahja pee Widsemes. Leetawa mekleja glahbinu draudstbā ar Poliju, un 1386. g. abas walstis apweenojās sem leišchu Jagelonu dinastijas, kam bija loti swarigas politiskas sekas. Leetawa kristijās un tapa par katolisku walsti, buhdama garigā sinā padota Gnesnas metropolijai. Archibiskaps Jahnis IV. ustureja labas atteezibas ar Leetawu un karastijās ar tehninu Jagaili, kuršch tam peedahwaja palihdsibu pret ordeni. So tagad katoliskā Eiropa newareja launā nemi, jo Leetawa wairs nebija paganu seme. Nembams par eemeşlu šcho draudstibu ar leišcheem, ordenis atkal atnehma daschuş archibiskapa ihpashumus, starp zitu ari swarigo Itskules pili. Pahwests Bonifazijs IX. 1391. g. islaida bullu pret ordeni, peeprasidams archibiskapa ihpashumu atdoschanu. Nekstatotees us to, ordenis eenehma wehl Salazas pili un apdraudeja archibiskapu Rigā, tā ka tas sawas droşhibas labad isbrauza us Libeku un wehlat us Romu. Uri keisars Wenzeslaus nostahjās 1392. g. archibiskapa pusē, ar rakstu Rigas kapitulam, un konfiszeja ordena ihpashumus Wahzijā. Jufas arweenu pawairojās, fewischi eewehrojot, ka bija notikusi leelā Basnizās šchelschanās jeb schisma, un diwi pahwesti, — Romas un Alwinjonas, weens otu apkaroja. Ordenis draudeja nostahtees Alwinjonas pretpahwesta pusē, ar kuru weda šarunas.

Schahdā kritiskā brihdi Bonifazijs IX. isstrahdaja planu par Rigas archibiskapa un ordena leelaku eescheju apweenoschanos, lai weenreis isbeigtu kaitigo nemeera stahwolli. Nolehma, ka turpmat archibiskaps buhtu iswehlams no ordena widuş, un ari kapitula buhtu atkal eewedami baltee apgehrbi. Ordenim uslika leelus nodoklus par labu Sw. Krehslam, un ari daku archibiskapa muişchu tas wareja pahrwaldit, nomajot tās teeschi no Sw. Krehsla. Schoş noteikumus Bonifazijs IX. isfludinaja 1394. g., — tee bes schaubam bija ordenim labwehligi un masinaja archibiskapa autoritati. Sahdos apstahklos Jahnis IV., negribedams peekahptees, atkahpās no Rigas archibiskapa goda un tika eezelts par Aleksandrijas patriarchu. Zaur nejauscheem wehstures apstahkeem, ordenis bija uskahpis sawas waras augstumos, kaut gan bija wehsturisks noseedsneeks un garigi nezeenigs, — itkā wilks, kas tizis awju kuhiti. Pat kezerigās Wilefa un waldeeschu mahzibas bija ordeni stipri

isplatītas, un pee tām peecturejās daschi leelmestri, šaimodami pahwesta waru un tizības šwehtumus.

Jahna IV. laikā Widsēmē zeltaš Zeswainēs, Mahlpils u. 3. pilis. No 1393. gada interesanti atšihmet dokumentu, kurešch peerahda, ka puse no šenās Šehlijās teescham bija agrak atgahjusti pee Leetawas; proti, leišchu leelkungs Witauts šauzas par Seemaites un Šehlijas (Selonia) waldneeku, un wina šarastišchanās ar ordeni par Šehliju nosaukta tag. Leetawas Seemet-Austrumu dala (tag. Sarafu, Braslawas, Utenas u. 3. aprinki).

13. Jahnis V. Wallenrods. 1394.—1418.

Par archibiskapu nahza wihrs no ordena aprindam, Jahnis V. Wallenrods, agrakā leelmestra drahlis, kuram pirms bija jāeestahjas ordeni, eekams winsch šanehma garīgās šwehtības. Pah archibiskapa tehrpu winsch nesa ordena balto mehteli ar melno krustu. Uri zitas biskapijas ordenis gribeja tāpat šew padot. Šam pretojās Šerbataš biskaps Šeodoriks, šabeedribā ar Rigas kapitulu un pabalstīts no šeisara Wenzeslawas, leišcheem un freeweem. Šee eewehleja zitu archibiskapu Otto, kā Wallenroda pretkandidatu. Šžehlās ašinains karsch, un notika leela, neiščķirta kauja pee Šeipus esera, pehz šam 1397. gadā Šedahnos noslehdsja meeru. Jahnis V. tika atšihsts, bet ziteem biskapeem un Rigas kapitulam tika garanteta pilnīga neašškaramība un agrakās teešības. Ranoniki, kas to wehlejšās, wareja palikti pee melnajeem apgehrbeem.

Ordenis šahweja šawas waras augstumos, kā pirmās šķķiras Širopas leelwalstis, eeguhdams wehl zaur lihgunu no Leetawas — Polijas wišu Šemaiti, kura tika galīgi křištita, daku Brandenburgas un Šotšemi, pehz šķķmiga juhras kara šabeedribā ar Widsēmēs pilšehtam. 1406. g. tika apšpeesta šemaiščhu šazelschanās. Mahrpili šapluhda neštattamas bagatības. Archibiskapa wiršteešības pastahweja wairs tikat wahrda pehz. 1397. un wehlatos gados ordenis isdewa leelas privileģijas muišneekem — wafaleem, dodams teem uš muišcham pilnigas mantošchanas (tomehr wehl ne priwatihpaščhuma) teešības un noteiščchanu par šemneekem, kuru šahwoklis eewehrojami pašlittinajās. Muišneeki dibinaja šawas korporatiwas šabeedribas, peem., t. š. „Širsatu šaweenu“, šawu intereščhu aištahweščhanai, un šahka šanahkt uš gadšķahrtejam šawas ķahrtas šapulzem. 1406. gadā šahk Rigā no jauna zelt pilšehtas Šw. Šetera bašnizu no muhra, wezās masatās bašnizas weeta.

Ordena waras ķahrei nebija robeschu, un peepildijās šakamwahrds: „Šepniba nahk pirms křiščhanas“. Winsch eekahroja daschas Polijas šemes un šipri apšpeeda šemaiščhus, kuri no jauna šazehlās 1409. g. Šai pašķā gadā isžehlās ari listenigais karsch ar Poliju — Leetawu. Ar šeisara štarpneežibu noslehdsja pameeru, bet 1410. g. karsch atšaunojās, jo ordena prašības bija par daudš

leelas. Ubas puses mobiliseja wifus spehtus, un 15. jul. 1410. g. notika ischtiroschà kauja pee Salgiras (Tanenbergas) Pruhšijà, tur kawàs 250.000 wiuru leela armija: wahzi, pruhšchi, widsem-neeki (sem farkan=balti-fila karoga), polk, leišchi, freewi, tatari. Poki-leišchi, Witautu un Jagaita wadibà, galigi uswareja, frita ordena leelmestrš lihds ar wifsem ordena brahleem, kopà no abàm pusem bija krituscho wairak par 100.000. Ordena wara bija galigi salaušta, polk-leišchi apsehda Mahrpili un wifa Pruhšija padewàs. Satschu Jagailis neismantoja pilnigi sawu uswaru, iszehlās sehrgas karaspehta un nesakkanas ar Witautu. Archibiskaps Jahnis V. nobrauzu us Pruhšiju, pabalstit meera šarunas. Pehz Sornas meera 1411. g., Semaite atgahja atpakal pee Leetawas, tāpat Polija patureja daschas strihdigas semes, un ordenis maksaja leelu kara atlihdstibu. Rigas archibiskaps un biskapi atdabuja atkal leelakas teesibaš, apspeesee Pruhšijas biskapi pat bija atklahti nostahjuschees Polijas puse.

Ar Jahna V. eewehleschanu ordenis bija wiheles: archibiskaps nebuht neisrahdijs par ordena draugu, bet weda sawu patstahwigu Basnizas politiku; frontās winsch teek tehlots kà „garà spehzigš, gudrs un iglihtots“ wihrs, turam šahpeja Basnizas pašemojums. Ar ordeni winam bija ilggadigi strihdi dehl Basnizas ihpašchumeem, 1404.—1405. g. winsch bija nobrauzis us Mahrpili west šarunas ar leelmestru, bet sawu nepanahzis, greesàs ar fuhdsibam us Romu. Pehz ordena waras šabrufšchanas, wifu azis Widsemē un Pruhšijà atkal greesàs us archibiskapu, kà likumigo augstako waldbneeku, kas ar sawu autoritati spehtu no jauna nodibinat šahrtigu walstis dšihwi. 1414. g. atkal atjaunojās karšch ar Poliju, polk stipri ispostitja Pruhšiju, pehz tam 1415. g. semi peemelleja breesmigs mehriš. 1414. g. Jahnis V., wifas Widsemes walstis (ari ordena un Pruhšijas) pilnwarà, šawa kapitula un 200 jahtneeku pawadibà, brauz us Konstanzas ekumenisko konzilu, tur tam peefriht jo eewehrojama loma. Konzils isbeidsa leelo Basnizas šchelšchanos, kas bija wilkusees 40 gadus, un iswehleja jaunu pahwestu Martinu V., nokahrtu ari Widsemes walstis leetas un strihdus ar Poliju — Leetawu. Archibiskaps šahweja tuwakà draudšibà ar šeisaru Sigismundu un kopà ar pehdejo eespaidoja konzila gaitu Basnizas interesem labwehligà wirseenà. Konzils isteizàs par archibiskapa šuwerenitates atjaunošchanu Widsemē un neatkaribu no ordena. Pilnà konzila sehde Jahnis V., pee wišpahrejas peekrišchanas, notureja špihdoschu runu pret ordeni, usškaitidams wifus ta wehšturiskoš grehtus, nowilla lihds ar sawu kapitulū balto ordena apgehrbu, turu tas lihds šchim bija walkajis ar pretibu un nepatlišchanu, un atsazijàs no Rigas archibiskapa amata. Winsch tika eezeltš par šardinalu un Leodijas biskapu (tag. Belgijà). Ordena leelmestrš gan atsuhitja protestu, kas palika bes eewehribas, un ordena prokuratoru Konstanzà pat eemeta zeetumà, ordena nenokahrtoto paradu dehl.

14. Jahnis VI. Sabundi. 1418.—1424.

Wallenroda weetâ Konstanzas Konzils eezehla par Rigas archibiskapu Jahni VI. Sabundi, italeeti, bijuscho Kurijas biskapu (Schweizê), kusch bija pashtams kâ nelokams wihrs, ar organisoriskâm dahwanam. Ordenis pret scho eezelchanu protesteja, bet weltigi, tâpat kâ pret melno apgehrbu atkaleweschanu kapitulâ. Biskapi un wifas eedfihwotaju kahrtas usnehma jauno wirsganu ar preefu, zeredami us karu un nemeeru miteschanos. Ordenis gribeja archibiskapu peerunat, lai tas, meera dehl, eestahtos ordeni, no kura atkarajotees wina stahwoflis. „Mans stahwoflis atkarajas weenigi no Basnizas“, atbildēja archibiskaps. Pehz konzila lehmuma, Jahnis VI. fanehma tuhliit wirswaldibu pahr Rigu un tâpat atpakal sawas semes, pills un muischas, ko ordenis pallausigi ispildija. Ar semes apstahkkeem eepasinees, archibiskaps fastahdija projektu par semes turpmato pahrwaldischanas kahrtibu, kuru ar diweem saweem kanonikeem nosuhtija us Romu. 1423. g. pahwests Martins V. islaida 2 bullas, kur ordena administratiwâs teefibas tika stipri eerobeshotas un tika galigi atzesti Bonifazija IX. ordenim labwehligee noteikumi, atkal apstiprinati melnee kapitula apgehrbi, ordena semes padotas biskapu wistazijai, biskapu un kanoniku eezelchanas noteiktas bes ordena lihdsrunaschanas u. t. t. Ordena mestru wehleschanas turpmat peedalijs ari zitu kahrtu preefschstahwi. Archibiskapa fogis presideja Rigas rahte (pilshehtas walde). Archibiskaps stipri eerobeschoja ari muischneeku — wafalu mantoschanas u. z. teefibas. Sw. Krehsla rikhojumi tika plaschi wifa semê isfludinati un pee wifam basnizu durwim peefisti. Ne lihdsēja daudzas ordena pahrfuhdsibas pee pahwesta. Ordena mestru 1423. g. Rigâ, pehz kahda strihdus ar pilsooneem, Mahras basniza un us eelas faniknotais puhlis pat peekawa, un tas ar puhlem paglabas pili, luhgdams pehz archibiskapa palihdsibas. Utmaksu saweem pretineekeem (ari archibiskapam) ordenis atlika us „wehlateem, labakeem laikeem“, kâ isteizâs mestrs.

Jahnis VI., ar Sw. Krehsla peekrischanu, eeweda loti swarigas pahrgrosibas eefsheja walts dsihwe, proti, p i r m o k o n s t i t u z i j u, ar kahrtigu semes Saeimu. Widsemes Saeimâ, sem archibiskapa preefschsehdbas, sapulzejas 4 kahrtu preefschstahwi: 1) biskapu un garidsneezibas, 2) ordena, 3) wafalu—muischneeku un 4) leelako pilsehtu (Rigas, Terbatas un Reweles). Saeima fanahza parasti Walmeerâ waj Walkâ, t. i. semes widu. Saeima lehma par meera slehgshanu un ahrejeem lihgumeem, kara peeteikshanu un wefchanu, ischkihra kâ augustâ teefas instanze strihdus starp semes waldneekum un kahrtam ziwilâs un kriminalâs leetâs, isdewa likumus un polizijas noteikumus, noteiza muischu un semneeku klauschas un nodewas, medibu teefibas, naudas kalschanu, apgehrbu kahrtibu, religijas un tikumibas aissardstibu u. t. t., t. i. apmehram to paschu, ko tagad lemj muhslaitu Saeima. Saeimas lehmumi bija archibiskapa (swarigakee — pahwesta) apstiprinami.

Šči Widsemes fatwerfme palifa ſpehlâ wiſu wehlaſo laiku, lihdi pat walſiſ patſtahwibaſ beigam.

Uhrejâ politika Jahniſ VI. bija meermihligſ un uſtureja draudſigaſ atteezibaſ ar Leetawu — Poliju, kamehr ordeniſ Pruhſija bija ar mineto walſti kara ſtahwolli. Jagailiſ ar 200.000 leelu karaphektu 1422. g. eelaufâſ Pruhſija un atkal galigi ſakawa ordena ſpehkuſ. Pehz Melneſera meera 1423. g., Pruhſija paſaudeja daſchuſ robeſſchappabaluſ (Sudawu, tag. Suwalku apg.) un dewa Polijat brihwu iſeju pa Wiſtulu uſ juhru. Tâpat tika atſihſta Pruhſijaſ biſkapu un pilſehtu leelaka brihwiba un neatkariba no ordena. Pruhſijaſ politiſkoſ apſtahtkoſ archibiſkapaſ maſaſ wareja eemaiſiteeſ, jo winam tur peedereja tikai garigâ wara.

15. Hennings Starpenbergs. 1424.—1448.

Pehz Jahna VI. nahweſ Rigâſ kapituluſ iſwehleja par wina pehznahzeju kapitula prahweſtu Henningu Starpenbergu, dſimtu widſemneeku, kuru pret ordena gribu pahweſiſ Martinſ V. ari apſtiprinaja. Hennings bija pehz dabâſ meermihligſ, bet tomehr neatlaidigſ un darbigs wal dneekſ, kaſ dauſ wehribâſ peegreeſa ſemeſ kulturelai un materialai uſplauſſchanai. Wiſſſch beeſchi ſaſauza ſemeſ Saeimaſ.

1424. g. Walkâſ Saeima nolehma kalt jaunu, pilnwehrtigu ſudraba naudu, kurâ maſſajami wiſi nodolki, un iſdewa noteikumuſ par wergeem jeb dſimtzilwekeen. Wiſeem „kriſtigeem laudim“, beſ kahtâſ iſſchiribaſ, tika atſihſta perſoniga brihwiba. Tikai kahtiga teeſa, par peerahditeem noſeegumeem waj nenolihdſinateem paradeem, wareja zilweku pahrdot werdſiba, bet ari ne ilgaſ kâ uſ 10 gadeem. Par ſinamu ſumu wareja ari ahrâſ no werdſibaſ iſpirkteeſ. Ari kara wangineekeem un no ahrſemem eepirkteem dſimtzilwekeem tika peeſchirtâſ tahdaſ pat teeſibaſ. Tai laika par wiſpahreju dſimtbuhſchanu Widsemê newareja buht runa, ſemneeki bija brihwi, ja kahtigi nomakſaja nodokluſ — deſmito teeku. 1426. g. Walkâſ Saeimâ notahrtoja daſchaduſ finanſu jautajumuſ un peeſpeeda ordeni atlihdſinat daſchuſ baſnizam un kloſtereem nodarituſ ſaudejumuſ.

Hennings ſaſauza Rigâ ari wairakuſ ſawaſ metropolijaſ biſkapu konziluſ, uſaizinadamſ ari Pruhſijaſ biſkapuſ, kuruſ gribeja atſwabinat no ordena aiſbildneezibaſ. Ordeniſ tam zehla wiſaduſ ſchlehrſchluſ un gribeja pat gahdat par atſewiſchta archibiſkapa eezelſchanu Pruhſijai, kaſ neiſdewaſ. Hennings noſuhtija uſ Romu ſuhtnuſ, kuri 1426. gadâ iſdabuja no pahweſta jaunu bullu par archibiſkapa priwilegijam un apgehrbu kahtibu.

Rigâſ konzilâ 1428. g. Hennings iſdewa paſiſtamoſ Rigâſ metropolijaſ Baſnizaſ ſtatutuſ, kuruſ wehlaſ papildinaja. Sewiſchti atſihmejamſ, ka garidſneeku amatuſ wareja eenemt tikai tahdaſ perſonaſ, kaſ pamatigi prata weetejo tautâſ walodu.

Genas Widsemes monetas XV.—XVI. g. f.
 (Schilini, wehrdini, artawas, mahrfas, dahlberi, guldeni.)

I.



1.



2.



3.



6.



5.



4.



7.



1. Jahnis VI., 2. Hennings, 3. Silwesters, 4. Vitelis,
 5., 6. Kaspars, 7. Loms.

Pa to laiku ordenis bija lausis semeš meeru un fahzis apkarot pahwesta eezelto Sahmsfalaš biskapu Kristianu, kuram atnehma wina ihpašchumus, un gribeja eedabut wina weetâ lahdu ordena brahli. Tâpat usbruka Serbatas biskapam, kurfch bija ņabeedrojees, lai atfistu freewu usbrukumus, ar leiņcheem, archibiskapa draugeem. Prowinzes konzilâ Rigâ Hennings zehla ņchais leetâš apņuhdsibu pret ordeni un noņuhthija to ar ņewiņchu delegaziju, 16 personam, uš Romu. Se ordena Grobinas piš komandors isdarija paņihstamo breeņmu darbu, ņakehra ņuhtrauš zekâ pee Leepajas un wiņuš noņlihzinaja sem Leepajas eņera leduš. Tâpat tika nogalinati wairati ņuhthi, ņaš weda ņarunas ar Leetawu un Poliju. Šhos notikumus ismeleja nahņošchâš Saeimâš Walkâ un Walmeerâ. Ordena meņtrš par notikufcho atwainojâš, apgalwodams, ņa wiš notizis beš wina ņinas, un pildija tam ušlikto ņodu. Tâņchu jaunais pahwestis Eugens IV. bija ordenim ņamehrâ labwehligš, jo bija tizis maldinats no wina melu ņinam. Ordenis turpinaja ņara darbuš pret Sahmsfalaš biskapu Kristianu, kurfch isbrauza uš Kopenhagu, meklet Danijas palihdsibu, un wehlat uš Romu. Par wina ordena profurators no Romas rakņtija leelmestram: „Biskapu wajaga atpaņakzelojot noņlihzinat, jo miris preņineekš nedara wairš raifeš, bet ņlepenibâ isdarito ir gruhti peerahdit. Launeem laudim wajaga tâ dot ehst un dšert, ņa teem pehz tam wairš neņad neņalkņt un neņlahpņt“. Un teeņham, biskaps tika no ordena agen-teem nosahlots.

1434. g. archibiskaps pahrdewa plaņchos Rigas kapitula ihpaņchumus Dundagas apgabalâ Kursemes biskapam, jo toš bija gruhti ņargat pret ordena laupiņchanam. Tâpat ordenis turpinaja usbrukumus Serbatas biskapam, kurfch atkal mekleja palihdsibu pee Leetawas un pat pee Anglijas ņehnina. Par wiņu to Hennings ņuhdsiejâš Româ, un ņchis ņuhdsibas tika ismekletas un peerahditas Bases ekumeniņkâ konzilâ 1434.—1438. g.

Ordenis ņaroja wehl ilgus gadus ari pret Leetawu, kur pehz Witauta nahweš bija eestahjuņchâš tronamantofchanas juņas. Notika wairakas kaujas Pruhņijâ, Leetawâ un Kursemê (tika ispostits Leepajas apgabals). Ordena Widsemes palihgņpehki paņaudeja 4 ņarogus pret poleem 1431. g. un leelajâ kaujâ pee Wilkomiras 1. sept. 1435. g. 20.000 krituņchuš lihds ar 7 ņarogeem, kuruš leiņchi noweetoja Wilnas katedralê. Wilkomiras kaujâ ordenis tika galigi ņakauts un pehz tam 31. dez. 1435. g. noņlehdsja Brestas meeru, kur atņina wiņuš agrakos Melneņera meera noteikumus un maņajaja wehl ņara atlihdsibu. Daudņee wangineeki netika atņwabinati, bet palika Leetawâ werdsibâ. Rara laikâ 1427.—1428. g. Pruhņijâ, un pa dałai ari Widsemê, ploņijâš breeņmigš mehriš, — nomira 100.000 zilweku, ņtarp teem 600 garidsneeku un 200 ordena brahlu.

Suhlit pehz Wilkomiras kaujas ordenis Walkas Saeimâ 4. dez. 1435. g. galigi islihga ar Henningu, padodamees wiņeem

noteikumeem un archibiskapa suverenitātei, tā ari Bāzeles konzila lehmumeem. Vēhž šči, t. f. „muhschigā meera“ noslēghšanas Henningš waldija netrauzeti lihds pat šawat nahwei 1448. g. Šchis Wālfas meers tika no konzila un pahwesta wehl šewišcht apstiprināts.

Ordena eefšchjā organizācija bija stipri isirusti, Widsemes mestrs wairat bija padots archibiskapam, nekā leelmestram Pruhšijā. Vēhdejā eewehleschanai un galweneem rihtojumeem bija wajadšiga Widsemes delegatu peekriščana. 1440. g. Pruhšijas biskapi,

Senās Widsemes monetas XV.—XVI. g. f.

II.



8. Soms, 9., 10., 11., 12. Wikums.

pilšehtas un wafali noslēhdsā šabeedribu pret ordeni, palikdami par deesgan neatkarigām šahrtu organizācijām.

Henningš daudš ruhpejās par basnizu un klosteru dšihwi (Rigā bija 6 klosteri), tā ari par školam un tizibas šludinaščanu tautas walodā. Wina laikā stipri usšlauka Rigas pilšehta, tapdama par Widsemes un Leetawas tirdsneezibas zentru, tā ari par galweno zeku us Kreewiju un austrumu semem. Rigā radās brugetas eelas un isbuhwets tirguš, apteekas un šlimnizas, publiskās pirtis, lopu kautuwe u. z. labeerihzibas. Štipra Widsemes tirdsneezibas flote brauza wišās Širopas juhrās, lihds pat Španijai

un Greekfjai, un ſemigi ſazentàs ar anglu un holandeeſchu fonkurenzi. 1435. g. Rigas juhras lihzi un 1438. g. pee Libekas notifa wiðsemneeku juhras kaujas ar anglu un holandeeſchu tirdsneezibas flotem.

Henninga pehdejos waldſchanas gados Naugardas un Pleſkawas kreewi wairakfahrt eebruka Wiðsemè, un ari wiðsemneeki karoja Kreewijas dalà, kamehr 1448. g. noſſehdja meeru uf 25 gadeem. Ordenis arweenu wehl newareja aiſmirt ſawus wezos niðus un apkaroja atkal Sahmſalas biſkapu Ludolſu, kuſch ſawukahrt greeſàs pee Danijas un Sweedrijas pehz palihðſibas. Ur ordeni bija tàpat tà ar dewingalwaino puhki, kuram, kautſchu 8 galwas nozirſtas, tomehr no atlikuſhàs weenas iſaug atkal jaunàs ar riigàm riðklem, tà to redſem pee nahkoſcho archibiſkapu wehſtureð.

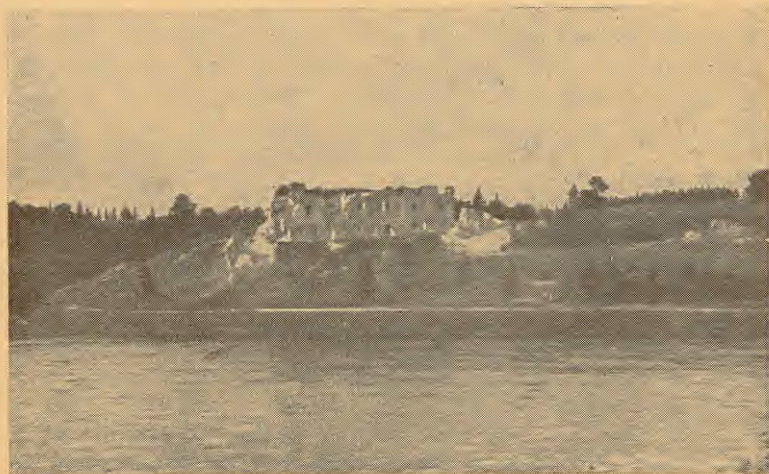
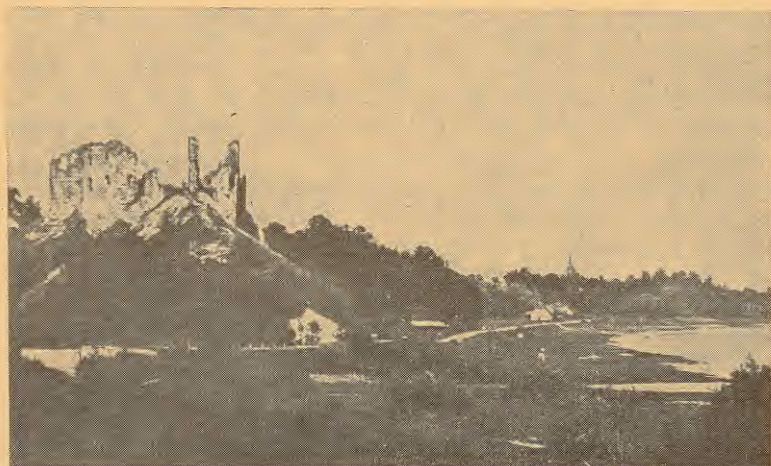
16. Silweſters Stodeweſchers. 1448.—1479.

Pehz Henninga nahwes pahweſts apſtiprinaja par archibiſkapu Silweſtru Stodeweſcheru, ðſimtu pruhſi, lihðſſhinejo ordena kanzleru, kuſch bija paſihſtams ar ſawu plaſcho iſglihtibu, dedſigo tizibas garu un augſteem tikumeem, — pehz kroniſtu leezibam. Winſch bija ſtudejis Leipziga, eeguwið magiſtra un profefora gradu un ſarakſtijs filofofikus rakſtus. Silweſtra zelojumð no Romas zaur Mahrpilt, Pruhſiju, Kuſsemi un Sengali uf Rigu iſwehrtàs par leeliſku triumfa gahjeenu, un laiſkam neweenð archibiſkaps naw til ſwinigi ſatiktis. Winu ſanehma „tà weenu pahweſtu waj keiſaru“. Wiſas ſemeð kahrtas: garidsneeziða, ordenis, waſali un pilſehtas, iſteizja tam ſawu padewibu uu luhðſa apſtiprinat winu brihwibas.

Beewedam te, pehz kronikam, Silweſtra 30. maijà 1449. g. eefahità zelojuma aprakſtu, kuſch ſneeds rakſturigu eekſtu Wiðſemeð ta laiſka walſis ðſihwè un paradumos. Archibiſkapu ſwinigi, tà waldneeku, ſanehma jau uf walſis robesham, Palangà. Tahlak zelojumð ar leelu pawadonibu, apſtahjotees ſwarigakàs pilis, gahja uf Kuſſemeð zentru — Kuldigu, kuſch Silweſtru ſwinigà gahjeenà eewadija pilſehtà Kuſſemeð biſkapa delegati un ordena ſomandori, paſneedsot tà dahwanu wehrtigus baſnizas traufus un zitas ſudrableetas. Tahlak zelojumð wirſijàs uf Sengali, kuſch, 10 juhðſes no Rigas, iſgahja preti wiſſ kapituls ar prahweſtu Teodoriku preeſchgalà, un ordena meſtra ſuhtni, kað pawadija archibiſkapu zauri Sengalei uf Itſkull pee Daugawas, — pirmo Wiðſemeð biſkapu ſehdekti. Te bija ſagatawots grefnð kugis, pahſegts ar dahrgas drehbes baldachinu. Kugi zelojumð turpinajàs uf Salaspili un tahlak uf Doles pili, kað bija kapitula prahweſta riðzibà. Te Silweſters apſtahjàð diwas deenas, kamehr Riga wiſſ bija ſagatawots uf ſanemſhanu nahkamà ſwehðdeenà.

Zelà no Doles uf Rigu archibiſkapa gahjeenu ſagadija wina ſogi, waſali, pagafu preeſchſtahwi un kalpotaji, wiſſ dahrgos apgehrbos, uf wairak tà 2000 ſirgeem, ar tauru un baſunu puh-

tejeem preefšgalā. Sahlat nahza ordena meistrš ar brunineekeem un kalpotajeem, lihdsigā grefnumā. Pehz tam Rigas rahte, melngalwi un pilsoni ar gildem un zunstem, ar šaweem šarogeem. Wišapfahrt bija pulzejufees tauta nepahrredsamā druhsmā. Pēe



Rokneses pils pēe Daugawas, Rigas archibiskapu wašaras rezidenze, tag. weidā.

pilšehtas wahrteem bija zelta škaista telšs, ap šuru bija nostahditt školneekt un muhki garās rindās. Še archibiskaps usgehrba ornatu, un pehz tam, šefojot garidsneeku, muhku un školneeku rindam, šwehtidams tautu pa abām pušem, sem baldachina eegahja pilšehtā

un tahlaſ Mahras baſnizâ, pee ſlawas un pateizibas dſeefmu ſlanam, un noſehdâs ſawâ troni. Pehz pabeigta ſwiniga deew-ſalpojuma taſ prozeſijâ atſtahja baſnizu, pee tam winam preekſchâ neſa ſailu ſchêhpu, kâ augſtafâs walſtîs waras ſihmi, kaſ norahdija, ka archibîſkapam Wiſſemê peeder neween „garigais“, bet ari „laizigais ſchêhps“. Par ſcho ſeno paradumu wiſſemneeki iſteizâs, ka tee drihſal eſot gatawi mirt, neka no ta atteiktees. Silweſterſ par to rakſta: „Neefmu paradîs ſailus ſchêhpus dauds redſet. Tapeh3 man bija pawîſam bailigi ap duhſchu, un ſawâ prahtâ nomeerinajoſ tikai tad, kad ſchêhps bija atkal eebahſtîs maſtîs“.

Peh3 tam archibîſkapu uſnehma ar meelaſtu kapitulſ, pee tam zeenijamaſee waſali, wiſi ſamtâ un ſihdâ tehrpti, ſelta kaſla kehdem un dahrgâm rotam iſgreſnoti, aptalpoja pee galda. Nahkofchâ deenâ archibîſkaps ſawâ pili*) uſnehma waſalus un ordena brunneekuſ, un Jahna deenâ waſalu ſewas un meitas, kuras pehz meelaſta uſweda rotalaſ un deju, buhdamaſ peeklahjigi jautras. Pirmdeenâ nodewa archibîſkapam ſwehraſtu garidsneeziſa. Peh3 tam waſali, ſaſkanâ ar wezu paradumu, nonehmufchi zepures, joſtas un eerotſchuſ, krita uſ zekeem archibîſkapa preekſchâ un luhdſa atſtaht winu lihdfſchinejoſ nowaduſ un muſiſchâs ari tahlaſ winu pahrwaldiſchanâ reſp. leetoſchanâ uſ lehnu teeſibam. Tad Silweſterſ iſdartiſa lehnu peeſchêrſchanaſ zeremoniju un ſkuhpfſtiſa ſatru waſalu uſ mutes, un ſatrs ſwehreſa tam uſtiziſi un ar labako apſinu ſalpot. Beigâs kapitulſ nodewa winam agrako archibîſkapu baſgatigo baſnizaſ leetu kraſjumu: ſudraba blodas, lannas, bikeruſ u. 3. traukuſ, dahrguſ biſkapa ſiſchluſ, kruſtuſ, miſſaſ apgehrbuſ, mitraſ (biſkapa zepures) u. t. t. Pilſehtaſ magiſtrats, ſchai deenai par godu, atbrihwoja daudſuſ zeetumneekuſ un paſneedsa Silweſtram dahwanaſ: purpura drehbi, daudſ dahrgu ſwehrahdu un wiſnu. Rigâs teeſibaſ, priwilegijaſ un plaſchoſ ſemeſ ihpaſchumuſ, ſawâ laika no Sw. Krehſla peeſchêrtuſ, kuruſ pilſehta pahrwaldija tâpat uſ lehnu teeſibam, Silweſterſ pehz pamatigaſ pahrbaudiſchanaſ apſtiſprinaja tikwehl nahkofchâ 1450. g. 25. juliâ.

Bet zîl ſchiſ waldbibaſ eeſahkumuſ bija ſpihdofchſ, tiſ wehlaſ bija japeedſihwo ruhgta wiſſchanaſ un tragikſ galſ. Rahrtu padewiba bija tikai wiltiga iſliſſchanaſ, un wiſâ Silweſtra waldbiſchanaſ laika tâs iſgahja weenigi uſ ſawu priwilegiju wairoſchamu, neeweherojot Baſnizaſ un walſtîs intereſeſ, par kuruſ ſtahweja weenigi archibîſkaps, neatraſdamaſ nefur ſew palihgu.

Wiſpirmſ domaja uſ nodewibu Rigâs pilſehta, kaſ lihdf ſchim bija no archibîſkapeem wiſwairal aiſſtahweta, un tagad ſpihdofchi peerahdija, ka nepateiziſa ir paſauleſ alga. Riga gribeja raiſſteeſ walâ no archibîſkapa wiſſwaldibaſ, tapt par brihw-

*) Archibîſkapa pilſ atradâs ſtarp Mahras baſnizu un Daugawu, pee tag. Biſkapa un Paſaſta eelam.

pilsehtu, un noslehdja fabeedribu ar Pruhšijas pilsehtu ſaweenibu, kura melleja Pruhšijas pilsehtu brihwibu pret ordeni. Rigas ſuhtni wairaffahrt peedalijs Pruhšijas ſaeimās Sedahnos un Elbingā, beſ wirsgana ſinas. Pruhšijas ſaweenibai bija pret ordeni eewehrojami panahkumi. Gan pahweſta legats Silwa 1451.—1452. g. un romeeſchu keiſars Frederiks III. 1453. g. mehginaja Pruhšijas ſahrtas ſameerinat ar ordeni, bet weltigi, — jo pret ordeni wareja teeſcham huht nopeetni eebildumi. Pruhšija iſzehlās pilſonu karſch, kurfch wilkās 13 gaduſ un galigi iſpoſtija ſemi, ſaiminu walſtim par preeku.

Redſedams Rigas nodewibu, Silweſters flehds nolihgumuſ ar ordeni Walmeeraſ Saeimā 1451. g. un tāpat Salaspils Saeimā 1452. g., dodot ordenim daſchās teeſibas pee Rigas pahrwaldbiſchanas (ſoga palihgu) un ari peelaſidams daſchuſ ordena kandi-datus biſkapu un kanoniku amatoſ. Schoſ nolihgumuſ pahweſtſ Mikolajs V. apſtiprina. Tāpat Raunā 1457. g. winſch ſpeeſtſ dot waſaleem daſchās leelaſas teeſibas, lai nodroſchinatu winu palihdſibu (t. ſ. „Silweſtra ſchehlaſtiba“). Archibiſkaps, ſawas droſchibas labad, reſidē wairaf Rokneſē un Raunā, kur iſdara ari biſkapu un preeſteru ordinazijas un ſwarigatoſ walſtſ aktuſ, un pahrwed uſ tureeni archiwuſ. Raunaſ pili bija eekahrtota leelā reprezentazijas ſahle, ar wiſu biſkapu un archibiſkapu portrejam, ſahkot no Meinarda. Raunaſ un Rokneſeſ pilſehtas peedſihwo ſeedu laiſuſ. 1456. g. zel Baukſas pili. Semē walda brunotſ meerſ.

Bet Silweſtram japeedſihwo drihſ ari ordena nodewiba, kurfch fabeedrojaſ ar Rigas pilſehtu pret archibiſkapu. Riga pat ſolaſ pawiſam atriſt no pahweſta. Tad Silweſters atzel Salaspils nolihgumu uu ordenim dahwatās teeſibas, atbalſtidameeſ uſ biſkapu un waſalu palihdſibu un Sw. Krehſla autoritati. Bet jaunee draugi un nodewibaſ beedri, — Rigas pilſehta ar ordeni, paſchi ſawā ſtarpā ſanaht naidā, daſchu ordena warmahzibu deht, un iſzelaſ pilſonu karſch. Beidsot, ar Silweſtra ſtarpneezi, noslehdſ meeru Walmeeraſ Saeimā 1457. g., pee kam archibiſkaps aprobeſcho lihdfſchinejaſ ordena teeſibas, pret ko gan pehdejais wehlat zel eebildumuſ.

Schāi juſu laika weentahrſchā tauta, tiſpat uſ laukeem kā Rigā, ſtahw archibiſkapa puſē un iſrahda tam ſimpatijaſ. Augſtais Ganaſ ruhpejaſ par tautas teeſibam baſnizāſ un, ſtarp zitu, atkaij latweeſchu amatneekuſ gildei eerihkot 1457. g. ſawu altari un wifariatu Sw. Petera baſnizā Rigā. Pehz kapitula prahweſta Teodorika leezi-baſ, no Rigas pilſehtas eedſihwotajeem treſchā dala bijuſchi latweeſchi, t. i. kaſ par tahdeem turejuſcheeſ, neſkaitot pahrwahzotoſ, un no Mahraſ baſnizaſ baſnizeneem wairaf kā treſchā dala biſtejuſcheeſ latweeſchu walodā. Schee latweeſchu pilſoni katrā ſadurſmeſ gadijumā huſſchot uſtizami archibiſkapam. Silweſterſ pabalſta ari eewehrojamoſ latwju ta laika mahſſlineekuſ brahtuſ Behrſupjuſ, — tehlneekuſ un gleſnotajuſ, kaſ iſdaitojuſchi Rigas baſnizaſ

wehrtigeem mahkflaß darbeem (starp zitu, Petera basnizâ usstah-
dijuschî eewehrojamos Sww. Petera, Kristapa, Egidija u. 3. altar-
tehlus). Wispahrigi, basnizas mahkfla şenajâ Widsemê bija stipri
attihstita un tahlu pahrspehja tagadejos laikus. Itweenâ lauku
basnizâ, kas bija plasçala nowada garigais zentrš, pa gadu-
desmitem un simteneem sakrahjâs wehrtigi mahkflaß darbi glesnâs,
şkulpurâs un kulta peederumos. Mahras basnizâ Rigâ bija wairat
kâ 30 gresni altari, tilpat dauds Petera basnizâ, Jekaba basnizâ
ap 10, Madalas basnizâ tilpat, un katrâ masatâ pa wairakeem.
Wifas lauschu fahrtaş un beedribas dauds seedoja sawu draudschu
basnizu şdailošçanai. Archibiskapu weizinata, pastahweja plasçha
basnizas mahkflaß amatneeziba, ar weetejeem meistareem. Tâpat
ziti glesneezibas darbi, peem. biskapu u. 3. portrejas, bija weetejo
meistaru darinajums. Uri ta laika zeltneş (basnizas un pilis)
bija monumentalas un architekturas şinâ eewehrojamas.

Pa to laiku noteek loti şwarigas pahrmainas Pruhşijâ, —
fahrta şaweeniba padodas Polijas ķehnikam Rafimiram 1454. g.
Poli eenem Tornu un zitas pilis un eezel Pruhşijâ gubernatoru.
Uri 3 pruhşchu biskapi: Kulmas, Pameşanes un Warmtjas pa-
dodas Polijai. Satschu ordenim peenahş palihgşpehki no Widsemes,
Wahzijas un Danijas, un poli teek sakauti pee Konizas. Wid-
semneeki eenem Klaipeðas apgabalu, kurfç 1455.—1468. g. paleek
pee Widsemes. Rarsç turpinas ar pahrmainus ķemem starp
leelâm armijam abâs puşês. 1457. g. Rafimirs eenem Mahrpili,
kura no ta laika şahş panihkt un pahrwehrşçhas drupâs. Ordenis
pahrzet residenzi us Karalautscheem. 1462. g. poli eeguhst işçki-
roşchu uswaru pee Zarnowizas un eenem wisu semi. Palihgâ
şuhstitâ Widsemes kara flote, 40 fugi, eet bojâ wehtras laika pee
Kursemes krašteem 1466. g., un tâpat teek işnihzinata daşçus
tuhtştoşçus wihru şupra Widsemes armija us Kurfçhu kapham. Ar
pahwesta legata Rudolfa starpneezibu teek noslehgts şwarigais
Sornas meers 1466. g. Wifa Pruhşija nahş sem Polijas wirş-
waldibas, — Reetrum=Pruhşija kâ Polijas prowince, bet Austrum-
Pruhşija kâ autonoma ordena pawalsts. Ordenis Widsemê atraişas
no Pruhşijas datas un administratiwâ şinâ wairs naw padots leel-
mestram Karalautşços. Iļgajâ karâ Pruhşija bija palikusi par
tukşneşi: bija işnihzinati 18.000 zeemi, 119 basnizas, işkauti
300.000 eedşihwotaji, — un wehlaş ploşijâs wehl mehris. Eedşimto
pruhşchu un kurfçhu eedşihwotaju atleekas pamasam işnihka, un to
weetâ şaradâş wahzu, masuru, polu un leişchu kolonisti, pa
200 gadu ilgajeem (iļhds 1657. g.) Polijas-Leetawas wirşwaldibas
laikeem. Weenigâş ņeno eedşihwotaju atleekas tagad wehl ir kurfçhi
(latweeşçi) us Kurfçhu kapham un ap Klaipeðu.

Widsemê Silwestra waldişçanas beigâş atkal işzelas juşas
un pilsonu karşç, şam par eemeşlu ir ordena nepamatotâ praşiba
par agrakâ Salaspils nolihguma atjaunosçanu un iļhdsteesibam
us Rigas pahrwaldişçanu. Ar pilşehtu ordenis noslehdşa

ſawſtarpejus lihgumus, furus archibiskaps neafſina un neapſtiyrinaja. Walmeeras Saeimâ 1472. g. ordenis nefa nepanahza, bei pehz tam ſahka ſlepeni gatawotees uſ fazelſchanos. Par ordena un pilſehtas ſawehreſtibu Silweſters ſuhdſejâs Româ, un 1474. g. pahweſts Siſtus IV. ar ſewiſchku bullu draudeja uſlikt nemeerneekeem Baſnizas lahtus, ja tee turpinatu aiſſtart Silweſtra wirſteeſibas. Pehz ilgakâm weltigâm ſarunam archibiskaps 1477. g. iſſludinaja lahtus lihds ar interdiktu, eepreeſch nodroſchinadams Terbatas biſkapa un Sweedrijas palihdsibu. Walkas Saeimâ 1477. g. wiſch zehla ſuhdsibu pret ordena meſtru un Aiſkrautles pilſ komandoru, ka tee ſawehrejuſchees winu ſlepeni noſahlot un Rokneſes pilli nodedſinat. Silweſters, ſafinâ ar Sw. Krehflu, bija ari iſſrahdajis planu par dumpigâ ordena galigu likwideſchanu. Tâ ka ne Widſemê, ne Leetawâ un apſahrejtâs ſemes paganu wairs nebija, pret kureem ordenim, ſaſkanâ ar ſawu pamatusdewumu*), buhtu jakaro un tiziba jaaiſſtahw, tad wiſch liſta preeſchâ, ordeni pahrzelt pawiſam ahrâ no Baltijas, — uſ Tenedos ſalu Greekijas juhrâ, lai taſ tur, lihdsigi Rodos ſalas joannitu bruneekeem, zihnitos pret turkeem, kuri tai laikâ bija eekarojuſchi jau Konſtantinopoli un ſtipri apdraudeja katoliſkâs ſemes. Zihnai pret turkeem Sw. Krehſis tai laikâ peegreesa wiſleelako wehribu, un ari Eiropas katoliſkâs walſtis peekrita augſhejam projektam.

Tad ordenis, kaſ jau ilgaku laiku bija ſlepeni brunojees un ſawehrejees ar wafaleem, peepeschi atkalahja kara darbus, eekams Silweſters paſpehja dabut no ahreenes palihdsibu. Sweedru deſants Salazaſ pilli noſawejâs. Wiſas galwenâs pilis nemeerneeki eenehma, beigâs ari Rokneſi, kur archibiskaps lihds ar kapitulu bija apzeetinajees. Ari kreewi ihſi pirms tam poſtidami bija eebrutufchi Widſemê.**)

Rokneſes pilſ tika ſtipri iſpoſtita un wiſi archiwi, kureem bija koti leela wehſturiska noſihme, ſadedſinati, jo ordenis tihscham gribeja iſnihzinat pret winu wehrſtâs wehſturiskâs leezibas. Silweſtru ſatureja ſahdâ pilſ torni guhſtâ ilgaku laiku un beigâs noſahloja, lai tiktu walâ no eenihſtâ pretineeka. Tâpat nezilwezigâ ſahrtâ ordenis Pruhſijâ 1474. gadâ bija nogalinajis Samijas

*) Wahzu (marianu) brunneeku muhtu ordeni dibinaja pahweſts Zeleſtins III. 1197. gadâ, kruſta karu laikâ, Swehtâs Semes aiſſarbdſibai pret netizigeem, ſahds mehrtis bija tâpat franſchu templeeſchu, itaku joannitu u. z. ordeneem. Zihnai pret maureem Spanijâ bija dibinats un ſemigi darbojâs jakobitu ordenis. Tahdâ weidâ Sw. Krehſis gribeja organiſet katras tautas ſarewiſkos ſpehtus tizibas wajadſibam. Weſ paraſtâ muhtu paklauſbas, nabadſibas (ſopmantas) un ſchſihtibas ſolijuma, brunneeki dewa wehl ſwehraſtu, zihnitees pret netizigeem, kur Sw. Krehſis to atrahstu par wajadſigu.

**) Widſeme karoja ar Pleſkawu ari jau 1463. g., pehz kam noſlehdſa meeru uſ 10 gadeem un wehlaſ ſneedja palihdsibu Naugardai pehdejtâs zihnâ pret Maſkawas leelkaſu.

biskapu Teodoriku. Starp motiweem pret Silwestru ordenis (un tāpat wehlaķee wahzu wehsturneeki) usfwer, ka tas esot weizinajis newahzu tautibas un ar sawu tikpat eefšhejo, tā ahrejo politiku kattejis wahzu nažionalām interesem.

Tā 19. jūlijā 1479. gadā mira mozekļa nahwē archibiskaps Silwesters, atdodams dšihwibu par Baņņizas un walsts interesem. Wina mirstīgās atleķas apglabatas Rīgā, Mahras baņņizas leelā altara kreisajā pusē. Sem wina portrejas Raunas pils sahlē wehlaķ tika likts ķefošķais usraksts latinu walodā: „Koknefes pili iķeeta saguhtitais Silwesters gruhtas zeetuma mozibas un dšehra uķ mestra riħkojumu paņņeegtā bikeri wiħnu, maiķtu ar nahwigām indēm. Bet leefmam atdewa Wiđsmeš annales ordenis.“

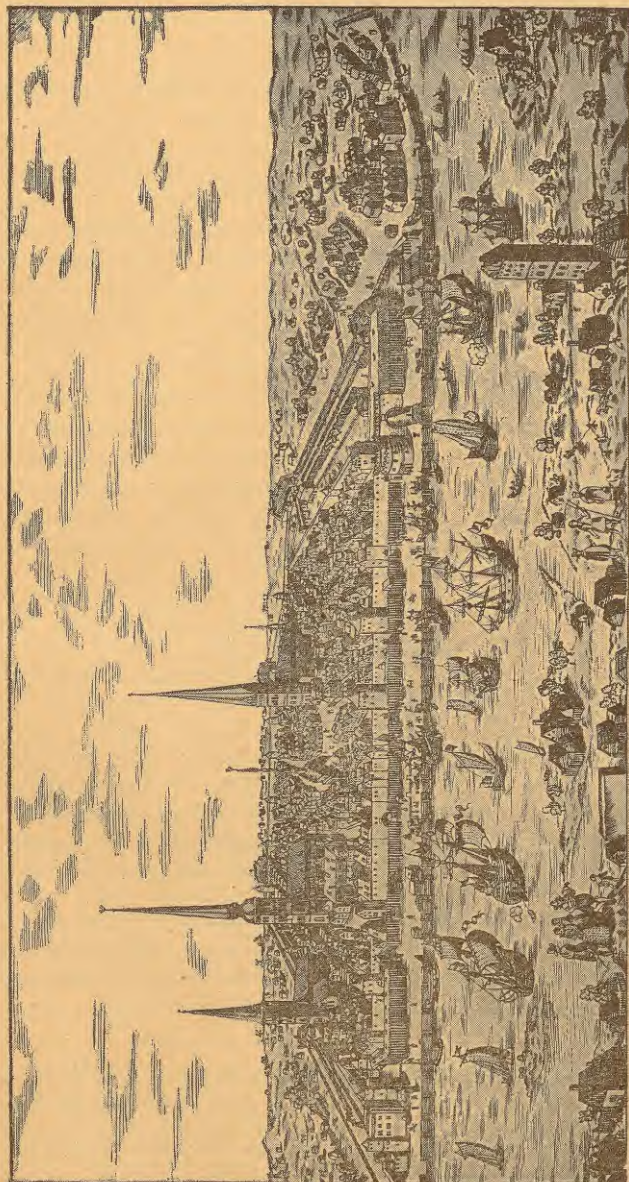
17. Stefans Grubens. 1479.—1483.

Upzeetinateem kapitula lozēķeem ordenis lika iķwehlet few patiķķamu archibiskapu, ordena mestra Borchā braħli, un nekauņeķās pat par to sinot uķ Romu. Archibiskapiju projekteja pee-weenot ordena ihpaķķumeem, bet archibiskapa ķehdeķli paķrzelt uķ Kurfemi waj Reweli. Tattķķu pahwests Siķstus IV., dabuķis sinat leetas apstahķus, 19. augustā 1479. g. nolahdeja ordeni un usliķa Kokneķes, — Silwestra zeetuma, apģabalām interdiktū. Wiķus ordena un no peħdeķā peeķpeeķtā kapitula riħkojumus iķsludināja par nederigeem. Par archibiskapu pahwests eeķehla liħdšķhinejo Troķas biskapu Deenwid-Italiķā, Stefanu Grubenu, kuru personīgi paķina par uķtizamu un nelotamu wiħru. Wiķai metropolijai un Rīgās piķeħtai Sw. Seħws noķuhtija raksts, pawehledams Stefanu us-nemt tā tehwu un wirģganu, un tika wiņam iķraħdit paķlauķibu un dot wal dneeka godu.

Ordenis apzeetināja pahwestam paķlauķigoģ garidšneekus un noķehma Stefana uķ Rīgu nelaiķt, paķrķuħdšot pahwesta leħmumu uķ ķahdu nahķamibā ķaķauķamu konzilu (!).

Stefana ķuħtnis atbrauķa paķrģeķrbees un nepaķiķts ar ķahdu tirdšneķibas ķugi no Karalauķķeem Rīgā un nodewa pahwesta un archibiskapa rakstus piķeħtas raħtei, peelikdamģ ķlaħt ari no-rakstu no pahwesta laħstu bullas pret ordeni. Raħtes un wiķu piķsonu ķapulze weenbaķķigi noķehma pahwestam paķlauķit, par ķo ari dewa sinat ordenim, ar kuru ihķi piķims tam piķeħta bija ķa-nahķuķi aķā striħdā. Ordenis gan bija dabuķis atbaķķtu pee ķeķsara Frederika III., bet tas maķ ķo liħdķeķa, jo pahwests bija nodroģķinājis Stefanu ar Polķķas un Sweedriķas labweħliķibu.

Ordenis nekaweķoģķi usķahķa pret Rīgu ķara darbus, ķawill-dams ķpeħķus no wiķas Wiđsmeš. Uri piķeħta stipri noķeeti-naķās un dabuķa paķiģģus no zitamģ Ķansas piķeħtam. Pahwests ar bullu 11. deķ. 1481. g. weħl ķewiķķķt usmudināja Rīgu stahwet par taiķno leetu. Riđsineeki iķraħdķija leelu waronitbu un iķdariķa usbrukumu gaķjeenus liħdģ Kokneķei, Zeķķim un Ķukumam. Piķeħtas apķahrtne tika stipri nopostita, 6. febr. 1482. g. piķeħtā no ķķah-



Senā Rīga. Vidusmeņ galvas pilsēta un Baltijas metropole,
 bīskapa Alberta un ķēniņa Kaupja 1201. g. dibināta, pašlaik Innočenta IV. 1251. g. par metropoli paaugstināta.

weeneem nodega ari latweeschu Sw. Jefaba basnizaš torniš, kursch bija „loti skaiti isbuhwets ar tschetram gehwelem un leelam feltitām pogam“. Pehz tam abas puses noslehdša pameeru, kura laikā sanahza Rigā semes Saeima, Kursemes biskapa Martina wadibā, lai karotajuš sameerīnatu, — kas tomehr neisdwēs.

1482. g. pahwestis islaida wefelas 5 bullas un rakstus wišai katolu tautai un waldneekēem, usaizinadams palihdset Stefanam un Rigas pilsehtai, un nosodidams ordeni. Lai pawairotu archibiskapa autoritati, wišch to eezehla par legatu wišās Baltijas semēs. Julija mehn. 1482. g. Stefans isbrauza no Romas uš Rīgu, zaur Pruhšju, Poliju un Leetawu, apstahdamees kahdu laiku Wīlnā. Rehnisch Kasimirs nosuhtija uš Rīgu suhtaus ar pahwesta bullu un archibiskapa rakstu, pehz kam Rigas suhtai nobrauzā archibiskapam pretim uš Wīlnu. No sčheenes Stefans, septindesmit jahneeku pawadibā, dwēs zelā uš Wīdsemi, pahreedams robeschupi Mehmeli pee Staištālneš un weenā wafaras nakti nojahdams tahlak lihds Rigai, kur eeradās 29. juliā 1483. g. plkst. 5 no rihta, no ordena isluhkeem nepamanits, un brokastoja Pahrdaugawā, leelajā pilsehtas tornī (no kura zehlees wahrds Tornakalns). Pee neapraštamas tautas šajuhšmas wesperes laikā archibiskapa ar leelu godu eewadija pilsehtā, kur pilsehta un garidsneeziba nodewa swehrastu, pehz kam notika ingresš Mahras basnizā, ar „Ecce sacerdos“) un Te Deum.

Pameers ordenim tika nekawejoschi usteiktš, un ihšā laikā Stefana un Rigas karaspehts eenehma atpafal leelafō datu archibiskapa pilu, un pehz 5 nedelu apsehschanas ari stipro Daugawgrihwās zeetofni, no kura Rīga tit daudš launa bija redsejuš. Sčhās pils muhrus noplehša. Leelakā dala wafalu atkal pahrgahja archibiskapa pusē. Ridšineeki tagad peelika wišleelafās puhles pee ordena Rigas pils eenemšchanas, kuras krišhana bija wairš tikai laika jautajums. Ordeni bija nowehrojams leels šajufums, un mestru, kursch bija eeslehdsees šawā residenzē Zehsu pili, ordena konwents par neweiksmem atstahdināja no amata.

Te peepeschi, pawišam negaidot, gruhti šastima un 20. dez. 1483. g. mira archibiskaps Stefans. Wina lihka usschēhršhana rahdija, ka tas tiziš nosahlotš, domajams, no ordena agenteem. Ar peenahzigu godu to apglabāja Mahras basnizā.

*) Ecce sacerdos magnus. — katolu biskapa šwinigas šanemšchanas himna: „Luhš, augštāis preesteris, kas šawā laikā patizis Deewam. Šapehz ar swehrastu tas Rungs wīnu darijis leelu šawas tautas wīdū. Wišu tantu swehrību dewis wīnam tas Rungs un šawu derību nostiprinājis uš wīna galwas. Gods Šehwam un Dehlam un Šwehtajam Šaram“ u. t. t. Pahwesta legatu waj zitu pilnwarotu suhtni šanehma ar pahwesta himnu: „Tu eš Petrus, un uš sčhās klints usželšhu šawu Basnizu, un elles wahrti to neušwarēs.“

18. Mikelis Hildebrands. 1484.—1509.

Pehz Stefana nahwes tika usstahditi wairaki archibiskapa kandidati: no kapitula, pilsehtas un ordena. Bet pahwestis Innozentis VIII. eezehla neitralu kandidatu, Reweles domkungu Mikeli Hildebrandu, — dsimtu widsemneeku, meermihligu un humanu, bet neatlaidigu wihru, kurfch waretu apweenot wiſas naidigàs partijas un ahtraf isbeigt pilsonu karu Widsemê. Schai laikâ wiſwairaf nahzàs peedomat pee Widsemes ahrejàs droſchibas, jo Kreewija, nokratijusi tataru juhgu 1480. g., palika aktiwa pret reetrumeem un atjaunoja ſawas pretenſijas us Baltijas semem. Jau Stefana waldischanas laikâ, 1480. un 1481. gados, kreewi bija wairakas reises eebrukschi un stipri postijuschi Seemel-Widsemê, un pehz winu atſischanas widsemneeki ſawukahrt karujukchi Pleſkawas avgabalâ, ſaweenibâ ar Hanſas pilsehtam, jo Maſkawas leelknas Jahnis III., pehz Pleſkawas un Naugardas eekaroschanas 1478. gadâ, wiſadi apppeeda Hanſas tirdsneezibu Kreewijâ un nonahweja tirgotajus. 1483. g. ar Kreewiju noslehdsa meeru, kurfch wilkàs lihds 1500. g. Sw. Krehſis gribeja radit weenotu fronti pret Kreewiju, lamdehl gahdaja par katolisko Widsemes-Polijas-Sweedrijas ſabeedribu un mekleja islihgt ari ar ordeni, tiklihds pehdejais islaboja nodaritàs kluhdas. Schi politika ir wadoschâ wiſa nahkoshâ Widsemes wehsturê, lihds pat walſis patſtahwibas beigam, un tikai reformazijas dehl, kura isjauza scho katolisko fronti, kreeweem isdewàs wehlaſ dabut wirsroku, ispostot Widsemes kulturu un neatkaribu.†

Pilsonu karſch pee Rigas turpinajàs ar leelu niknumu. Ordena spehti atkal tika ſakauti pee Daugawgrihwes, pehz tam ridſineeki 18. maijâ 1484. g. eenehma ari ordena Rigas pili un to lihds pamateem nopostija. Râ uswaras ſihmi Rigas pilsehta isſuh-tija noplehstàs pils keegelus wiſeem ſaweem draugeem eefsch-un ahrsemês. Pilsehtai peenahza palihgâ ari 4000 sweedru karawihru, pehz lihguma ar Sweedriju. Utreeddamees, ordenis ſawukahrt ispostija archibiskapa Kruſtpils, Leelwahrdes, Iſtules, Zeswaines u. z. pils. Tad Widsemes biskapi, kâ ari Terbatas un Reweles pilsehtas un Sweedrijas ſuhtni peedahwaja ſtarpneezibu, tâ ka 22. augustâ isdewàs noslehgt pameeru, lihds jaunâ archibiskapa atbrauſchanai. Rigas pilsehta patureja pagaidam wiſus ſawus eeguwmumus, lihds augstakàs waras ſpreedumam, un wiſi tirdsneezibas zeli us Rigu tika atkal atbrihwoti.

Archibiskaps Mikelis zeloja no Romas zaur Wahziju, Bruhſiju, Kurfemi, gar Rigu un Zehſim us Raunu, jo negribeja pirms galiga meera noslehgschanas ſawa ingresa Rigâ turet. Zaur Rigas uswaru ordenis bija loti wahjinats un tuhliſ padewàs archibiskapam, atdodams atpakal wiſas pils, mantas un dahrgumus, un maſkadam atlihdsibu pehz ſawas eefpehjas. Us Romu nobrauzâ ordena deputazija, luhgt lahstu atzelschanu, ko us archibiskapa luhgumu

ari dabuja. Wasali wisi isteiza Mikelim padewibu. Pehz tam Turaidâ Mikelis peenehma kapitulu un Rigas suhtnuš, isflausidams winau preekschikumuš un isstrahdadams galiguš meera noteikumuš. Us kapitula luhgumu, apgehrbi tika noteikti melnee. Pehz tam 1. martâ 1485. g. notika archibiskapa ingreš Rigâ, pehz parastâ zereoniala. Starp wišam semes kahrtam tika nošlehgtš un no Mikela apstiprinats „brihwaiš, zeetaiš, křiſtigaiš un muhšchigaiš“ t. š. Pučulejas meerš, archibiskapa miuščâ Pučulejâ (Maš-Jumprawâ) pee Rigas. Riga palika pee šaweem eekarojumeem. Pehz tam Mikelis eeweda šawâš teefchajâš semes t. š. semes padomi, no wina eezelameem kahrtu: kapitula, wasalu un pilsehtu pahrstahweem. Sahdas pat padomes wišč apstiprinaja zitâš biskapijâš un ari ordena datâ, — kâ Widsemes konstituzijas papildinajumu. Š semes padomju darbibaš redšams ari semneeku teefibu stahwofliš, kuri arweenu wehl maščaja wezumwezo nodokli, — desmito teefu. Pah wišam padomem stahweja kopejâ walšiš Saeima.

Ordeniš nebuht negribeja apmeerinatees ar nošlehgtâ „muhšchigâ“ meera noteikumem un melleja šew plaščafâš teefibaš Româ, prašidams atpačal Rigas pili un Daugawgrihwu. Ari Riga nesnauda un tâpat suhtija delegazijas us Romu, kur pahstahwigi ušturejâš ari abu pušču prokuratori. Tâpat strihdi turpinajâš wairakâš Saeimâš. Ubaš pušes šahka atkal brunotees, un ordeniš, newaredams ar diplomatiju nefa panahšt, peeteiza 30. sept. 1489. g. Rigai karu, neluhtojotees us archibiskapa aišleegumu. Pah protejta sihmi, Mikelis išbrauza us tahlo Gulbenes pili, kur weda šarunaš ar Maščawas leelnaša suhtneem, nowehrdams jaunu kreewu eebrukumu. Ušinainaiš pilsonu karšč wilkâš 2 gaduš, ar daudšam kaujam. 1491. g. ridšineeki eeguwa leelatu ušwaru pee Turaidâš, bet tika beidsot šmagi šakauti pee Ahdaščem, pehz kam nošlehdsâ meeru Walmeerâ, aizinot atkal archibiskapu pahščihreju-teefnefi. Ordeniš eeguwa atpačal Daugawgrihwu un Rigas pili, kuru ušzehla no jauna 1500.—1515. g., winâš tagadejâ pamatweidâ. Riga šaudeja ari puši no šaweem peederumeem Sahmšalâ, kuruš tai bija dahwajiš biskapš Albertiš pee Sahmšalâ eekarofčanaš 1227. g. 1491.—1492. g. bija badš Widsemê, tomehr ne aiš nerasčas, bet pahrača ekšporta dehl, jo Eiropâš tirgû stahweja loti augštas labibaš zenaš, un holandeefču tirgotaji bija ušpirkušči wifu rasču Baltijas semes.

Maščawas leelnaš, neškatotees us nošlehgtu meeru, atkal atlahti šahka brunotees pret Widsemi, gribedams ismantot pilsonu kara jučas. 1492. g. wišč zehla Jwangorodâš zeetokni pretim Narwai. Archibiskapš, paredsedams jaunu karu, papildinaja Widsemes brunotoš spēklus, eegahdadams sewiščki bagatigu artileriju, kura bija iščkriofča nahkofčâš kaujâš. Wišč wahza lihdfekluš pee pahwesta Alešandra VI., keisara Matšimiliana I., Šw. Româš walšiš Saeimâš un ziteem Eiropâš waldneekem, kâ ari zaur 1500. g. jubilejaš atlaidâm, no kuru eenahkumeem daku Šw.

Krehts nowehleja Widsemes brunofchanai, un nodroſchinaja tàpat Polijas aktiwu palihdſibu.

1500. g. kreewi teefſham eebrafa, neſchehligi poſtidami, Seemel-Widsemê. Nahkofchâ gadâ 27. aug. ſaweenotais Widsemes karaſpehts, archibifkapa perſonigâ ſlahtbuhtnê (kurſch godam neſa erzengele Mikela wahrdu), ar wiſu biſkapa peedalifſchanos (meſtrſ Plettenbergſ nebija ſlaht, bet wahza palihgſpehtus Seemel-Igaunijâ), ſmagi ſatauj kreewus pee Iſbarſtes un tahlat eenem Oſtrowu, Krafniju, Iwangorodu u. 3. pilſehtaſ, bet tahlatu karagahieenu aptur armijâ iſzehluſees aſinſſehrga. Sai paſchâ gadâ kreewi atfal poſta Widsemi un iſſkauj wairaf par 40.000 eedſihwotaju. Tad 13. un 14. ſept. 1502. g. widsemeeſi galigi ſakauj kreewus pee Pleſkawas, uſ karalauſa paleef 50.000 frituſchu. Paſchâ kaujaſ karſtumâ pee debefim parahdas ſpihdofchſ Deewmahtes attehls, kaſ kareiwjeem peedod ſpehtu eeguht ſlaweno uſwaru. Œhi uſwara iſſchëhra Widsemes likteni uſ wairaf tà 50 gadeem, kahdâ laikâ kreewi wairſ ueudroſchinajaſ uſbruft. Archibifkaps ſchai uſwarai par peeminu noteiza 14. ſeptembri, Kruſta Paaugſtinaſchanas deenu, par Widsemê ſwinameem walſts ſwehtkeem uſ muhſchigeem laikeem, un lika kalt naudu ar peemineto Deewmahtes parahdibaſ attehl. Œho t. ſ. „Widsemes Deewmahtes“ attehl 1515. g. lika ari wirſ Rigas pilſ ſeemelu wahrteem, kur taſ uſglabajees lihds ſchai deenai.

Godam peeminamſ ari ordena meſtrſ Plettenbergſ, dſili deewbijigſ un droſchſirdigſ wihrſ, kurſch iſrahdija archibifkapam peenahzigo zeenu un padewibu un ſtrahdaja ar to tuwakâ ſadraudſibâ. Winſch wehlat bija ari noteiktſ Lutera t. ſ. reformazijaſ pretineekſ, kamdeht ſchi jaundâ mahziba Widsemê eefatnojaſ daudſ wehlat, nekâ zitâſ Baltijaſ ſemêſ. Tâ zaur weenprahtibu Widſeme uſ kahdu laiku tapa atfal ſtipra. Uri Rigas pilſehta, apmeerinadamâſ ar ſawu ſtahwoſli, nahkamoſ meera gadoſ atfal ſtipri uſplauka.

No Mikela darbibaſ atſihmejamſ wehl 1503. g. lehmumſ Raundâ par archibifkapa teefſibam uſ Sw. Gara konwentu (Juraſehtu) Rigâ, 1505. g. riſkojumſ par kapitula leetojamâm muſſcham, 1506. g. Limbaſchu Saeimaſ lehmumſ par garidſneezibaſ ſemeſ eeguſſchanas teefſibam, kuraſ Rigas pilſehta gribeja apſtrihdet, 1507. g. ſikumſ pret pilſonu greſnibu un iſſchëhrdibu, u. 3. 1508. g. Warmijaſ biſkaps Lukaſ ar intrigam Româ mehgina atraifiteeſ no Rigas metropolijaſ un eeguht Pruhſijaſ archibifkapa tituli, bet Mikelim to iſdodaſ nowehrſt. Sai paſchâ gadâ winſch panahſ ari pahweſta Julija II. bullu, ka pee turpmaſam archibifkapa eewehleſchanam ordenim nepeekriht ne maſatâſ lihdsdalibaſ, un ka kanwidatuaſ war uſſtahdit weenigi kapitulſ. Pehz panahſkumeem bagataſ waldifſchanas, nodibinajaſ walſts eefſchejo meeru un uſwarejiſ a'jrejoſ eenaidneekuſ, archibifkaps Mikeliſ mira 5. febr. 1509. g. un apglabatſ, uſ ſawu wehleſchanos, Mahraſ baſnizaſ ſehtaſ kruſta eja, kuru patſ bija zehliſ.

19. Rāspars Līnde. 1509.—1524.

Pehz Mikēla nahvēs 1509. g. Rīgas kapituls īfwēheleja par archibīskapu kapitula defanu Rāsparu Līndi, no weentahrščas semneeku dšintas, kūršč tuhdal nobrauzā uš Romu un dabuja pahwešta apstīprinajumu. Wīna laikā Wīdsemē waldīja meers, un walstis šafneedša augstu labklahjības štahwolli. Rāspars bija labs administrators un taupīgs šaimneēis: nomakšaja kara laikā eetaištōs paradus, īspirka eekihlatās muiščas, eekrahja daudz labības un kara peederumu, īslaboja un paplaščinaja nemeeru laikos papoštītās pilis, šewiščki Raunu, Rotneši un Wīlatu, un zītas zeltneš, īgresnoja basnīzas un klosterus (zehla Šw. Antōnija klosteri Leelwahrde), laboja zelus, gahdaja par taifnu teesu un eekščejo droščību, wabalstīja tirdšneezību un kugneezību, un pehz šawas nahvēs atšīahja walstis kasē leelus kapitalus. 1511. g. Baušta dabū pilšehtas teesības. 1522. g. teef apstīprinati galīgi noteikumi par kapitulu un wīna leetojamām muiščam. *)

Rāspars daudz ruhpejās par tautas īglihtību un tīzības mahzību. Upmekledams basnīzas un draudšes, wīnšč personīgi pahrlausčinaja semneeku behrnus (ko mehdsā darit ari agratee archibīskapi), zentīgos apdahwinadams, bet šlīntōs pahrmahzīdams un ušmudinadams. Pats dewa pamahzības tautai un prašīja, ka wīši mahzītāji buhtu kreetni latweešču walodas prateji. Preesteri tureja ari šwehtdeenās školās. Šā šauktās waku deenās rudeni, kad semneeki nomakšaja dšmito teesu, wīnšč apbraukaja Basnīzas muiščas, nehma dalību semneeku šwehtōs un godōs, īšlausčinaja lauču wajadsības un dalījās tautas preekos un behdās.

Šīta pazeltis ari jautajums par augstīkolas dibīnāščanu Wīdsemē, ko archibīskapi jau wairakahrt Šaeimā bija eekustīnajušči. Šatšču wīšas kahrtas tam bija pretim, jo baidījās no jauneem nodokleem. Augstākās studijas jaunēki īšdarīja ahršemēs, wīšwairaf Wahzījā, šandehl ari muiščneezībā ar laiku eewešās wahzu garš un pašales ušfkats. Šomehr no kronīkam redšams, ka tai laikā ari augstākās aprīndās wehl waldīja šenee latweešču šadšīhwēs

*) Archibīskapa kapitulā, pehz kanonīsteem īkumeem, bija 12 lozeeki jeb t. š. domkungi: 6 prelats (prelats ir wīšpahrim auglako garīdsneeku, ari bīskapu, apstīmejums), — prahwešs (praepositus), defans, archidiafons, šantors. kufōs un šolastīks, un 6 kanonīki, — teologs, penītenziarījs, šeniors un 3 zīti kanonīki. Šarp domkungeem šadālījās pahrwaldības šunkšījas, un archibīskapa prombuhtnē wīna weetā rīhtojās kapituls, prahwešta preekššehbībā, tikpat garīgās kā walstis leetās. Kapitula prahweštam jeb šprehstīnam peekrita pehz archibīskapa šwarīgākā loma walstī, wīna personīgā leetošanā bija Doles pils un wairakas muiščas (t. š. Šprehstīna muiščas). Defana rīhzībā bija Šuntāšču pils, pahrejeem domkungeem Krimuldas pils, līhds ar muiščam daščadās weetās.

Šī wēhrojams no dokumenteem, tad garīdsneeki uš laukeem bija wīšā wairumā latweešču tautības, tāpat kā agrakōs laikos un ari wehlat (peem., 1532. g. Alojas draudšes preesteris Peters Šhse apnemas gahdat, ka weetejais semneeka dehls Indrīkīš Kulens tiktu šagatawots tam par pehzwahzeju amatā, u. 3.).



Widjemes Deewmahtes atfehls
 uf Rigas pils seemetu wahrteem, no 1515. g.

paradumi (mahjas un darba dšihwê, kahšās, behrēs, weefibās, ņwehtkoš*) u. t. t.), kas lihds ņhai deenai usglabajuschees tautas gara mantās. Rasparš pabalstija eewehrojamo latwju mahņņlneeku Jahni Linenu jeb t. ņ. „garo Jahni“ (mir. 1522. g.), kurņch isgresnojšs mahņņlas darbeem daudšas Rigas un lauku basnizas.

Raspara waldišchanas beigās Lutera t. ņ. reformazija, kas bija ņahkusees Wahzijā 1517. g., ņahņa eespeestees ari Widsemē, un wišpirms Rigā. Reformazija bija patihkama tikpat pilņehtam, tā wafaleem — muišņneekem, jo tee wareja zeret peeņawinatees Basnizas plaņchoš ihpaņņumus un gaduņimteneem ņakrahto mantu, tā ari augstako walfiš waru. Uš Rigu reformazija pahrnahza 1522. g. zaur dascheem Treptowas (Pamahrē) augstalās ņkolas profesorem. ņhai ņkolā mahzijās daudņi Rigas pilņonu dehli. Uri Luterš bija rafstijšs wehstules Rigas rahti. Riga peenehma reformaziju solidari ar Seemek-Wahzijas un Hansas pilņehtam un daudseem Wahzijas laizigeem waldneekem, usņkatot ņcho kustibu par wahzu nazionalo leetu pret Romas pahwestu. Pilņehtā nodewa protestanteem winas rihzibā efoņchās Sw. Petera un Sw. Jekaba basnizas, neluhkojot uš archibiskapa protesteem. ņchis bija pirmās diwas luteranu (wahzu un latweeņchu) draudņes Widsemē.

Tad Rasparš ņafauza junijā 1522. g. ņemes Saeimu Walmeerā, kur jaunā mahziba tika atmeņta un Lutera rafsti ņadedņinati. Luteranu agitatorus padņina no Raunas, Rofneņes, Zehņim, Limbaņcheem un zitām maņakām pilņehtam. Uri wafali un ordena meņtrš Plettenbergs nostahjās pret reformaziju, tā ka ta uš laukeem nemas nedabuja isplatitees. Bet Riga nepadewās Saeimas lehmumam, tā atkal jaukdama Widsemes walfiš weenprahtibu, — un winai drihņ peebeedrojās ari Terbatas un Reweles pilņehtas. 1522. g. beigās luterani ispostija Rigā peeminetās diwās basnizās altarus,

*) Rudeni, no Mikeekem lihds Seemas ņwehtkeem, ņwineja waku deenas un raschas ņwehtkus, ar ņekatam u. z. ņentņchu paradumeem. Tad ņemneeki mehdsja pee ņewis usnemt ņawus lehnu lungus. ņai laikā eekrita ari ihpaņchi ņwinamee: ņihmjuhdi, Wiņu ņwehto un Weku deenas, Martini, Katrinas, Andreji, Bahrbalas, Wiklahwi u. z. No Seemas ņwehtkeem lihds leelajam gawenim mehdsja rihkot kahšas, kas itreifes wilkās wairafas deenas. ņaimneezibas gads ņahkās ar Jureem 23. apr. Wafaras laikā katrā draudņē bija nolikti weeteja rafstura Basnizas ņwehtki, ar attaidam un tirgeem, kur ņaudis ņapluhda no malu malam. Beņ parafņajeem leelajeem Basnizas ņwehtkeem, ņwineja wehl wiņas Mahras, apustuku un leelmozeku deenas, ihpaņchi leelo Mahras jeb ņahku deenu 15. aug., kas bija archibiskapijas (un Mahras basnizas) titula ņwehtki. Wišplaņchaki tauta ņwineja Jahnus, ar tradizionalo lihgoņchanu, kas wilkās 9 deenas, lihds pat Mahras Upmekleņchanas ņwehtkeem 2. jul. Trihš naktis: uš 24. jun., 29. jun. (Petereem) un 2. jul. wiņa ņeme laifijās weenās ugunis. Pawiņam ņenajā Widsemē bija, kopā ar ņwehtdeenam, 104 ofiĆialas ņwinamās deenas, t. i. uš katru nedeju zaurmehrā diwas, un tahda ņahrtā bija ņaņneegis ideals, par kuru tagad tikai wehl ņapko modernā ņozjologija. Archibiskapi un konzili (peem., Rigas konzils 1428. g.), ņaņtanā ar Basnizas litumeem, ņingri aiņseedsja ņrahneeku nodardinaņchanu ņwinamās deenās. Ulgas iņmaksas darbineekem notika parafsti uš leelakeem ņwehtkeem.

ſwehtbildes un wiſus katoliſtā kulta peederumus, un uſbruka ari kloſtereem un katoku garidsneekem.

Raspars noſuhtija delegatus ar ſuhdſibam uſ Romu, kuri atgreefās ar pahweſta un keiſara pawehlem Rigas pilſehtai, atjaunot agrako ſahrtibu. Tatiſchu ridſineeki ſaguhſtija ſuhtnus un eemeta zeetumā, uſſahkdami jaunus waras darbus pret katoleem. Tad Leelā Peektdeenā 1524. g. garidſneeziba, ar karogeeem, ſwehtbildem un relikwijam ſwinigā prozeſijā iſgahja ahra uſ Smilſchu kalneem un nolahdeja pilſehtu, kura tiſ nepateizigi bija atkrituſi no Deewa. Œhee lahsti ari peepildijās pehz neilga laika, kad ſenā Widſeme gahja bojā un Rigas lablāhjiba tiſa iſpoſtita uſ pahriſ gaduſimteneem.

Ihſi pehz ſcheem notifumeem Raspars mira 29. juniajā 1524. g. Ratoļu rokās Rigā wehl palika Mahras baſniza, archi-biſkapa un kapitula mitelki, kloſteri un daſchas maſakas baſnizas, kaſ atradās archibiſkapa teeſchā pahriſinā. No ahrejās politikās notifumeem atſihmejamš, ka Pruhſijas ordenis 1519.—1521. g. ſadumpojās pret Poliju, bet tiſa nomeerinatš. Uri leelakš Widſemes ordena karapehkš nehma ſchai karā dalibu.

20. Jahnis VII. Blankenfelds. 1524.—1527.

Par archibiſkapu nahza kapitula kandidats, Terbatas biſkaps Jahnis Blankenfelds, kuru jau Raspars bija eezehlis ſew par koadjutoru (palihgu). Jahnis bija augſti mahzits wihrs, agrak teeſibu profefors un ordena prokurators Romā, energiſks, un peedſihwojis diplomats. Winkſch iſleeto wiſus lihdselkus zihnā pret luteraniſmu, kurſch 1524. g. beigās eeſpeeschas ari Terbatā un Rewelē, ar lihdsigeem waras darbeem, tā Rigā. 1525. g. Saeima Walmeerā atkal aſi noſoda reformaziju. Tai paſchā gadā Pruhſijas ordena meſtrš Albrechts eewed reformaziju Auſtrum-Pruhſijā un paleek par laizigu waldneeku, ſem Polijas protektorata. Iſnihzina ari Samijas (Karalautſchu) biſkapiju. Keetrum-Pruhſija, tā Polijas prowince, paleek ari turpmat katoliſka.

Albrechts ſahſ weſt ſlepenas ſarunas ar Widſemes ſahrtu preekſhtahweem, lai to atſihtu par laizigu waldneeku ari Widſemē. To dabudamš ſinat, Jahnis VII. eewada ſarunas ar Poliju par ſabeedribas noſlehgschanu, kaſ aiſtahwetu katolizifmu Baltijas ſemēs. Jahna pretineeki to iſtulko par walſtš nodewibu, dabū uſ ſawu puſt datu waſalu un 22. dez. 1525. g. ſanem archi-biſkapu guhſtā Raunas pili, kur to notura 5 mehneſchus. 1526. g. Saeima Ruhjenē wiau attaiſno un atſwabina, pehz ſam archi-biſkaps notura Saeimu Walmeerā, kur eerodas ari Polijas ſuhtni ſarunu weſchanai par ſabeedribu. Tatiſchu leelo domſtarpibu dehl ſtarp Saeimas daſchadām grupam, ſabeedribu wehl neiſdodas noſlehgt.

Tad 1527. g. Jahnis VII. brauz meklet aiffardsibu us Romu pee pahwesta Klementa VII. un us Spaniju pee keisara Karla V. Winam ari 5. aug. 1527. g. isdodas noslehgt lihgumu ar Sw. Romas walsti, pehz kura Widseme teef usnemta schàs walstis fastahwâ un Widsemes preekschstahwi war peedaltees tà pilt-teefigi lozekli Sw. Romas walstis Saeimâs. Augstakâ weeta teef eerahdita Rigas archibiskapam, tuhliit aif Besanonas (Austrum-Franzijas) archibiskapa, tad labu teefu semat dabu sehdeklus pehz fahrtas Kursemes, Reweles, Sahmfalas un Terbatas biskapi, un sem wineem Widsemes ordena mestrs. Widseme nu wareja zeret us leelaku Ciropas palihdibu. Widsemes waldneeki teescham ari isleeto wineem peeschirtas teesibas un peedalas, paschi waj zaur pilnwarneekem, Sw. Romas walstis Saeimâs lihds pat Widsemes patstahwibas beigam.

Jahnis VII. mirst aif zelojuma grehtibam, ar afinssehrigu, 9. now. 1527. g. Palenzjâ, Seemel-Spanijâ, pirms wehl nosuhtidams Rigas kapitulam rihojumus par metropolijas pahrwaldischanu.

21. Toms Schenings. 1527.—1539.

Rad Rigâ peenahza fina par Jahna VII. nahwi Spanijâ, kapituls iswehleja par archibiskapu lihdschinejo kapitula defanu Tomu Scheningu, no wadoschâm Rigas pilsonu aprindam, — lai weizinatu sapraschanos ar Rigas pilsehtu. Toms tuhliit nobrauzja pee pahwesta un us Sw. Romas walstis Saeimu Ratifbonâ, kur tika apstiprinats fawâs teesibas. Tatschu luteranisms Rigâ tà bija eefaknojees, ka pilsehta leedsâs atdot daschus atnemtos kapitula ihpachumus. Uri ordenis bija schazis eenemt naidigu stahwokli, atnemdams wairakas pilis. Schàs naidigâs pufes tikai tad peefahpâs, kad archibiskaps bija suhdsejees Româ, pee Saeimam Speierâ un Augsburgâ, un pee augstakâs keisara teefas. Riga un ordenis issuhtija deputaziju us Libeku, kur archibiskaps zaurbrautdams tolait atradâs. Pehz Libekas lihguma 30. jul. 1529. g., Basniza dabuja atpakal wisus ihpachumus, un tika atsihta archibiskapa wirswaldiba walstis leetâs, ari pahr Rigu, tikai atlaujot pehdejai pagaidam palikt pee luteritizibas. Keisars Karlis V. 1530. g. scho Libekas lihgumu apstiprinaja, un Rigas pilsehta galigi peefahpâs Doles lihgumâ 14. aug. 1530. g.

Lai eeguhtu augstus un stiprus draugus ahrsemês, Toms 1529. g. peenehma par koadjutoru (palihgu) Wikumu no Brandenburgas, tuwu radineeku Polijas, Pruhfijas un Danijas waldneekem. Residenzi archibiskaps pahrzehla us Kolnesi, katolistâs tautas widû, bet koadjutors ufturejâs wairat Raunâ. Tatschu Riga domaja us jaunu nodewibu, stahjâs kafaros ar Schmalkaldes protestantu faweenibu Wahzijâ un 1533. g. ar waru peefawinajâs Mahras basnizu un Basnizas ihpachumus pilsehtâ un apfahrtne, un 1539. g. ari 4 klosterus, atstahdama katoleem tikai seeweefschu bene-

distinu Sw. Madalas klosteri*), kur atradās muišchneezibas meitu audsinaschanas eestahde. Išdīhtee muhki apmetās zitur semē. Rahte pee barga šoda noleedša wīseem pilsehtas eedfihwotajeem katolu deewalpojumos peedalitees.

Ne pahwesta, ne ķeifara, ne Sw. Romas walsts Saeimas, ne ari Widsemes Saeimas, kur wīsur archibiskaps dabuja sawu taisnibu, Riga neeewehroja. Waru peeleetot pret pilsehtu ari newareja, jo ordenis un wafali eenehma deesgan diwdomigu stahwofli. Zītadi Toma waldischanas laikā waldiva meers no kara darbeem, īknemot asinaino pilsonu karu Sahmsalas biskapijā, kas gandrihs desmit gadus ploštjās starp daschadeem biskapa amata kandidateem.

Tomš mira 10. aug. 1539. g. Rofnesē. Par leelu nopelnu winam japeeskaita, ka neskatotees us raduschamees gruhtajeem walsts eeschejeem un ahrejeem apstahkleem, šakarā ar protestantisma īplatiščhanos, wīnšch wīsu semī tomehr ustructure katoliskā weenibā, īknemot trihs pilsehtas, un panahza sawas walstiskās suwerenitates pilnigu atfihšanu. T. š. katoliskā Saeima Walmeerā 29. sept. 1537. g. weenojās par Widsemes šensenas walsts kahrtibas un tizibas tahlakustureschanu. Ahrejā politikā archibiskaps tuwinajās katoliskai Polijai-Leetawai, turpinot sawa preeščgahjeja eewadito wirseenu, un sinamā mehrā šagatawoja Widsemes wehlafo peefleeschanos šchai walstij.

§22. Wīkums no Brandenburgas. 1539.—1561.

Rapituls, ar zitu kahrtu peekrišanu, īwehleja par archibiskapu līhdščhinejo koadjutoru Wīkumu, un suhtni tuhli nobrauzā pee pahwesta Paula III., dabut apstiprinajumu un palliju (metro-polita waras fihmi), un pee ķeifara pehž Sw. Romas walsts atfihšanas. Pehž tam ari Riga, ar līhgumu Ļimbachos, atfina Wīkuma walstiskās wirsteesibas (bet ne garigo jurisdikziju), tai pašā laikā formali eestahdamās Wahzijas protestantu Schmalkaldes šaweenibā. Wīkums peelika wīšas puhles, lai atdabutu Basnizas ihpaščumus Rīgā un garīgās wirsteesibas pilsehtā, suhdsejās 1544. g. Romā un pee ķeifara teefas. Somehr Riga, pehž weza paraduma, lehmumeem labpraht negribeja padotees, bet teizās pahršuhdset pee kahda nahkamibā šafauzama konzila.

Julijā 1546. g. Walmeeras Saeima atkal pastiprina t. š. katoliskās 1537. g. Saeimas lehmumus un eenem stahwofli pret Rīgas pilsehtu, kura paleef peefahpigata, jo ap to laiku Schmalkaldes karšč Wahzijā nem protestanteem nelabwehligu wirseenu. Riga

*) Katolu Sw. Madalas klosteris, Kaupja meitas Madalas dibināts (tāpat kā Madleenas bāsniza Rīgas apr.), archibiskapa Alberta II. paplašchināts un galīgi īweidois. no 1582. g. jesuītu pahfīnā, pašahweja līhdš 1621. g., kad šweedri eeweda reformaziju Widsemē. Šchim klosterim jau no šenakeem laikeem peedereja Leel- un Mas-Jumprawas muiščas, kas sawu nosaukumu dabujušas no nonnem, — t. š. „meknajām dšeedatajam jaunawam“ jeb jumprawam.

iflihgst ar Wilumu Ahdaschos 6. now. 1546. g., pehz kam 27. janw. 1547. g. archibiskaps, 700 jahtneeku pawadibâ, swinigi eejahj pilsehtâ un peenem Rigas ustitzibas swehrastu. Leelu daku Basnizas ihpashumu pilsehtâ winsh fanem tuhlt atpaka, bet par pahrejo daku jautajums paleef neiffchirts. Tatschu ta pascha gada wasara nodeg archibiskapa pils un tapat kapitula un ziti Basnizas nami, domajams, zaur uguns peelichanu no luteranu puses, pee kam ari Mahras basniza teef bojata.

Protestantisma stahwoflik Rigâ arweenu swahrstas, atkaribâ no schas kustibas sekmem Wahzija. 1547. g. keisars Karlis V. sakauj schmalkaldeeuschus pee Milbergas, un Riga teef aizinata us Augsburgas Saeimu, atbildet par wehl nenofahrtotam leetam ar archibiskapu. Pilsehtai usleef eewehrojamu kontribuziju, ko winas pilnwarotee nomaksa. 1548. g. keisars, newaredams sagaidit wispahreja konzila sakautschanu, isdod t. f. „Augsburgas interimu“ jeb pagaidu noteikumus, kur protestanteem peeschirtas loti masas teefibas. Widsemes Saeima scho interimu peenem, bet 3 pilsehtas atfakas pildit. Wilums atkal suhds Rigu par dalaš ihpashumu neatdoschanu un wina garigâš jurisdikzijas neatichchanu, pehz kam keisars eezel komisiju, kura 1551. g. Walmeerâ leetu ismelle. Komisija peeprasa atlihdribu par wehl neisdoteem ihpashumeem, kâ ari Mahras basnizas atdoschanu, kur teef nolikts archibiskapa un kapitula ingresš. Pilsehta teescham atdod daschus ihpashumus un samaksa 18.000 selta marfu atlihdribas par pahrejeem, tatschu ar Mahras basnizas atdoschanu wilzinas, un ingresš newar notikt.

Schai laikâ Wahzija noteef notikumi, kureem ari us Widsemes listeneem leels eespaids. Protestanti 1552. g. eeguht uswaru un ar Passawas lihgumu dabu eewehrojamas teefibas, paturot atnemtos Basnizas ihpashumus. Nu ari Widsemê luterani pazel galwas neween atritejâš pilsehtâš, bet ari ordenis un daka wasalu sahł domat us nodewibu, zeribâ eeguht Basnizas mantu. 1552. g. wasalu lahrtas sapulze issakas par „tizibas brihwibu“, un tapat 1554. g. Walmeerâš Saeima peeschkir luteraneem daschâš teefibas, kâ ari wasaleem priwilegijas. Uri ordena mestrs, eesahkumâ slepeni, bet wehlał atlahti nostahjas luteranu puse, zeredams pats tapt par laizigu waldneeku archibiskapa weeta. 1555. g. Augsburgas Saeimâ protestantisms Wahzija dabu piln-teefibas, kapehz ari wina mehds faukt par „Augsburgas konfesiju“.

Bet lihds ar luteranisma peeaugschanu tuwojâš ari Widsemes walstis gals. Katolu Basniza bija Widsemi radtijuš, — bes Basnizas tai bija bojâ eet. Walsti stahweja naidigi weens pret otu biskapi un ordenis ar wasaleem, nemas jau nekkaitot agraf atkrituschâš 3 pilsehtas, kuras wairs nepadewâš nefahdai diskziplinai. Ordenis usfahta pret Wilumu kara darbus, usdodams par eemeslu archibiskapa koadjutora Kristapa eezelichanu, lai gan tas bija notizis ar pahwesta un keisara sinu. Riga peeweenojâš ordenim, pehz kam usbruzeji eenehma un papostija Raunas, Krimuldas u. z. pilis.

Archibiskapu fanehma guhstâ Kofnesê 30. jun. 1556. g. un nosuhtija us Gaujenti, kur eeslobstija pee loti gruhteem apstahkleem wairat kâ gadu. Nodewigee wafali bija sawu kungu atstahjuschi. Wiluma



Archibiskaps Wilums. 1539.—1561., mir. Rigâ 1563.
Rapa peemineklis Mahras basnizâ.

suhtni us Poliju un Pruhšiju tifa nonahweti, un tâpat Polijas suhtni pee archibiskapa. Tad kehnina Sigismunda II. Augusta usdewumâ Rigâ eeradâš Semaites biskaps, leetu noskaidrot un prašit

gandarijumu, — bet bes panahkumeem. Polija prastija Wikuma atswabinafchanu un wina teefibu pilnigu atjaunofchanu. 100.000 leela polu-leifchu armija tuwojās Bauskai. Nu ordenis peekahpās, un mestrs „rahpās pee krusta“, — us zekeem lehnina preefshā luhdsās peedofchanu un mafšaja saudejumu atlihdšibu. Ar Pafwales lih-gumu 5. sept. 1557 g. archibiskaps atdabuja brihwibu, pehz kam kopā ar koadjutoru triumfa gahjeenā dewās us Walmeeru un tahlat us Rigu. Wikuma wiršwaldiba tika pilnigi atjaunota, ari pahr Rigu.

Ilgadigais meers ar Kreewiju bija notezejis. Maslawas zars Jahnis IV. Breesmigais tai laikā bija eekarojis Kasanu, Astrachanu un zitas semeš us austrumeem, un padarijis Kreewiju par špehzigu leelwalsti ar weenotu zentralo waru. Redsedams Widsemeš leelo wahjumu pehdeja pilsonu karā, winsch nolehma tai dot pehdejo treezeenu. Winsch atjaunoja Kreewijas pretenfšijas us Baltijas semem, kuras pirms 400 gadeem bija mafšajufšas kreesweem mefluš, un wispirms prastija padofchanos no Serbatas biskapa. Wisas daudsās šarunas un fuhzneezibas neka nelihdseja, un 1557. g. nowembri Kreewija peeteiza karu. 1558. g. leels kreewu un tataru karaspehšs šchaufmigi isposttija Seemel-Widsemi un atfahrtošā karagahjeenā eenehma Narwu un Serbatu. Serbatas biskapija tika likwideta un biskaps aifwests wangibā us Maslawu, kur mira. 1559. g. kreewi eelausās wehl tahlat, — lihds Rigai, Bauskai un Sehplilij. No Rigas usbrukumu atfita, zitas pilis pa leelakai dakai isposttija. Pee laudim kreewi, faukti „maslawiti“, pastrahdaja šchaufmu darbus, nosleptawodami desmiteem tuhštofšus. — Nestatotees us wiseem luhgumeem, Sw. Romas walstis nekahdas palihdsibas nedewa, jo atradās pilsonu karā zaur reformaziju, un kreewi noraidija keisara Ferdinanda I. starpneezibu. Tad Wikums ar ordena mestru nobrauzja us Wilnu pee lehnina Sigišmunda II. un eekihlaja winam trescho daku Widsemeš, lai rastu lihdselkus kara wefchanai.

Pa to laiku Kurseme un Sahmsala padewās Danijai, un drihš šhās biskapijas likwidejās, Leepajas apgabalu pagaidam eenehma pruhšči, bet Reweli un Seemel-Igauniju neilgi wehlat Sweedrija, us eedfihwotaju usaizinajumu. 1560. g. kreewi jaunā karagahjeenā eenehma Alufšni, Wilandi un zitas wehl palikufšās pilis un nogahja lihds juhrai, neschehligi postidami, apšehda ari Reweli. Igaunija iszehlās wehl semneeku dumpis ordena dakā, jo tur tee bija wiswairak apspeesti. 1561. g. kreewi zeturto reift posttija wisā semē, kura bija jau faktiski isirufi. No solidaras kopā tureschanās daschado semeš daku un kahrtu starpā nebija ne wehšis. Leelās pilsehtas Riga un Rewele, atrahdamās oposizija pret walstis waru, paschas melleja padotees protestantiskajam Skandinawijas walstim, wafali padewās kautfuram stiprakam eekarotajam, un ordenis bija ar meeru mainit šawu tizibu pehz wajadsibas un kompensajiam. Archibiskapam nemas nebija eespehjams šchahdā anarchiskā stahwofli organifet kahdu stipraku karaspehku walstis aiffardsibai. Lihds ar katolizismu Widseme bija saudejufi ari šawu walstis ideju.

Pee tahdeem apstahkeem archibiskaps Wilmus atfina par derigato greestees pee weenigàs katoliskàs kaiminu walsts, — Polijas — Leetawas, un saweenot ar to Widsemes liktenus. Ar scho walsti Rigas archibiskapus weenoja tradizionalas draudsfibas jaites jau weselus gadusimtenus. Wehsturisfo peeweenofchanàs aktu, ar pahwesta Pius IV. peekrifchanu, Wilmus parafstija 28. nowembri 1561. g. Wilmà, nododams suwereno waru pahr Widsemi kehninam Sigismundam II. Augustam. Ordenis un wafali schim lih gumam pee-weenojàs. Nolizis sawu laizigo waru, archibiskaps dsihwoja wairs neilgi un mira 4. febr. 1563. g. Rigà, kur apglabats Mahras basnizà.

No wina darbibas wehl atfihmejams, ka pastahweja nopeetns projektis par gimnastijas eerihkofchanu semneeku (latweeschu un igaanu) behrneem Bernawà. Preekschdarbi jau bija isdariti un mahzibas spehti kamelleti, kad karsh labo nodomu isjauza. Pee basnizam pastahweja semneeku skolas, — wehlatàs draudses skolas. Klosteru dsihwe bija jo rofiga, fewischi sakarà ar pretdarbibu protestantismam. Spredikotaji muhki darbojàs plaschafàs tautas mafàs, iskopdami netikween tizibas dsihwi, bet ruhpedamees ari par elementaro isglitību. Ordenis un pilsehtas pret scho muhku darbibu tautà isturejàs deesgan naidigi. Tautas materialà labklahjiba, ari pee semneekem, bija jo eewehrojama, par to leezina wisi kronisti. Wehlatos gadusimtos ta stipri gabja us leju. Pawisam Widsemes walsti bija apm. 130 apzeetinatu pilu, kas bija ari administrastijas zentri. Archibiskaps dsihwoja pahrmains Raunà (no Mikeleem lihds Swetschu deenai), Limbaschos (no Swetschu deenas lihds Wafaras shwehtkeem) un Koknesè (no Wafaras shwehtkeem lihds Mikeleem).

Seeschs pehznahzejs garigà amatà Wilmum netika eezelts, jo seme wairafus gadudesmitus pehz tam atradàs pastahwigà karastahwokli, pahreedama no rofas rofà, un nahkamos gadusimtenus bija sadalita starp swescham, pa dalai nekatoiskam kaiminwalstim, wifai mainoschos politiskos apstahkos. Utkaribà no pehdejeem, Basnizas eefahrta Latwijà ir wehlat organiseta daschados, nepilnigos weidos, un tilai tagad, lihds ar neatkarigàs un apweenotàs Latwijas, fenàs Widsemes pehztezes, nodibinaschanos, atjaunota atkal senà Rigas archibiskapija.

* * *

Senà Widseme kà Basnizas walsts pastahweja pawisam 358 gadus, kurà ilgajà laika sprihdì stipri isweidojàs netikween apweenotàs un neatkarigàs walsts ideja, bet ari latwju tautiskà ihpatniba, peemehrodamàs kristigàs kulturàs prasibam. Muhfu bagatigàs tautas gara mantas zehlfuchàs galwenà kahrta schai laikmetà. Sapat radàs weena apweenota latwju tauta, saistita kopejàs robeschàs un weenà literaturàs (Basnizas) walodà, to nebuht newareja teift par faskalbitam ziltim un walstinam paganu senatnè. Ur Rigas dibinaschanu latweeschu ziltim radàs apweenojoschš

geografiskais un kulturelais zentrs, kahda agrat nebija. Attewiſchkās ziltis: latgali, ſehli, ſemgali, kurſchi, wiſſemneeki (widi), taſlawi ſenatnē, beſ ſchaubam, daudſ wairaf iſſchēhrās ſawās iſloſknēs, nekā tagad, un pee ſchirtas politiſkas dſihwēs ſchās iſloſknēs buhtu warejuſchas iſwehrſtees atſewiſchkās walodās. Zaur kopejās Baſnizas walodas radiſchanu iſloſchnu ſawadibas ar laiku iſſuda, un pat Latgalē tag. rakſtu waloda jeb „balteefchu iſloſkne“ jau tad bija ofizialā leetoſchanā, kà to redſam wehl pee jeſuitu iſdotām pirmajām eefpeetām grahmatam XVI. g. ſ. beigās. Ka taiſni Walmeeras (Bewerinas) iſloſkne tapa par rakſtu walodas pamatu, tur warbuht nopelni kriſtitiſibas apuſtulin Indrikim Latweetim, kurſch ſche ſtrahdaja ſawu muhſcha darbu. Droschi ween jau pirmajos laikos ir bijuſchi rakſtiti latwju walodas peemineeki (Sw. Rakſtu tulkojumi u. 3.), kaſ bija nepeezeefchami un Baſnizas wiſpahrejā leetoſchanā, no kureem tagad nekāſ naw uſglabajees, kà wiſpahrigi maſ kaſ no teem laiſeem. Modenas Witums eſot pat faſtahdijiſ latweefchu un ſenpruhſchu gramatiſas.

Uri ſweſchee un weetumiſ deegān ſtipree lihbeefchu, igauņu, freewu un leiſchu walodu eefpaidi ar laiku iſſuda, jo Baſniza wiſos ahrpuſliturgijas deewkalpojumoſ un dariſchanās ar tautu kultiweja latweefchu walodu. Pat daļu liturgijas, — weſperes pſalmuſ, kaſ katoliſkās ſemēs paraſti tikai latinu walodā, dſeedaja latwiſki, kà taſ wehl tagad, uſ ſena paraduma pamata, noteef wiſpahrim Latgalē, Semgalē un Kurfemē. Tāpat latweefchu waloda bija leetoſchanā wiſur walſiſ dſihwē, dariſchanās teeſchi ar tautu: adminiſtrazijā, teeſā, weetejās baſniſkſkolās u. 3.

Ofizialā Baſnizas un walſiſ waloda bija latinu, kurā rakſtiti wiſi dokumenti. Uri mahzibas un ſarunu waloda augſtakās ſkolās (domſkolās, pilſonu ſkolās) bija weenigi latinu, tāpat kà wiſa pedagogiſkā literatura. Rigāſ konzilā 1428. g. archibiſkaps Henningſ noteiza (paſtiprinaja, faſkanā ar ſeno kahtibu) ari latweefchu walodu par obligatoriſku wiſeem garidſneekēem un tāpat ſpredikuſ tautas walodā. Beſ ſchās walodas praſchanas neweenu newareja eefwehtit par preeſteri. Turpretim par kahtām wahzu walodas teeſibam waj leetoſchanu nekur naw runāſ neds riſkojumu. Ta bija paralelā leetoſchanā tikai leelakās pilſehtās un pa daļai ordena eefſchejā dſihwē, un winas teeſibas bija aprobeſhotas. Taſ pats konzilſ 1428. g. noleedſa netikween katru ſarakſtiſchanoſ, pahſpreeſchanoſ, diſputuſ u. t. t. tizibas leetās wahzu walodā, bet pat jebkuruſ teologiſku, wehſturiku, teeſiku un wiſpahri ſiniſku rakſtu tulkojumuſ ſchāi walodā.

Pee archibiſkapeem (ari teem, kaſ bija pehz dſimuma wahzeefchi) naw atrodamaſ nekahdaſ wahzu nazonalāſ kulturas weizinaſchanas waj pahrwahzoſchanas teefmeſ*). See ſtahweja

*) Tapehz, un ari aiſ religiiſkeem un ſozialeem eemeiſkeem, pret Rigāſ archibiſkapeem tik naidigi noſkanoti lihdiſchinejee wahziſkee, proteſtantiſkee un muifiſchneeziſkee wehſturneeki, kaſ wiau darbibu pa leelakai daļai noſluſē.

latwju tautai ſewiſchti tuwu ari tamdehl, ka winu teefchi pahrwaldamàs ſemeš atradàs weenigi latwju nazionalà teritorijà, kur tee, un tàpat Rigas kapituls, paſtahwigi uſturejàs un nahza ar tautu tuwakà fatiſfmè, labi praſdami tautas walodu un iſpraſdami winas dwehfeli. Nekahdas minoritateš, iſnemot wahzeefchuš un pahrwahzotoš leelataš pilſehtàs, neaptumſchoja un neeſpajdoja ſenàs Wiðſemeš nazionalo ſeju, — tàš (kreewi, ſchihdi, poli u. 3.) eeradàs tikai pehz walſtš kriſchanas. Uri nekahda wahzu koloniſazija naw peerahdama wiſà Wiðſemeš walſtš paſtahweſchanas laiſà, — un ja Rigas archibiſkapeem buhtu peederejuſi netikween garigà, bet ari wiſa poliſtikà wara Bruhſijà, tad droſchi war teikt, ka mumš tuwu radneezikſà ſenpruhſchu tauta buhtu tàpat uſturejuſeeš nazionali dſihwa lihds muhſu deenam, kà latweeſchi. Un otradi, — ja archibiſkapi nebuhtu ſuwereni waldujuſchi Wiðſemè, tad loti war buht, ka tagad nebuhtu latwju tautas. Ratołu Baſniza, radidama apweenoto un neatſarigo Wiðſemi, ſakaufedama atſewiſchtàs ziltiš par weenu latwju tautu un aiſſargadama to pret ahrejeem eenaidneeſeem un ſweſcheem nazionaleem eeſpai-deem, ir iſhà latwju tautas un tag. Latwijas mahte.

Archibiſkapu humanoš zenteenus walſtš eefſchejà dſihwè waram ſaſlatit wiſur Wiðſemeš wehſtureš gaità, un te ſewiſchti wehl atſihmejam, ka wini (un tàpat konzili) ir wairakfahrt iſdewuſchi noteikumuš pret bargeem meeſas ſodeem un tàpat par ſemneeku mantas aiſſardſibu. Paſiſtamàs raganu dedſinaſchanas un apſuhdſeto ſpihdſinaſchanas no ſenàs Wiðſemeš laiſeem gandrih nemas naw ſinamas. Tàs uſplauka tikai wehlaſ, lihds ar luteraniſmu, ihpaſchi t. ſ. ſweedru laiſoš XVII. gaduſimteni, kà wiſpahrim proteſtantikajàs ſemeš un ſewiſchti pee reformateem (leelataiš raganu un eedomato „kezeru“ dedſinatajš bija Kalwiniš). Katoliſktàs Wiðſemeš laiſoš tàpat nepaſtahweja pee baſnizam nedſ frogi lauſchu apdſirdiſchanai, nedſ kauna ſtabi ſemneeku pehrſchanai, ſo Baſnizas likumi nepeelaida un kaš radàs wehlaſ lihds ar reformaziju, kad muiſhneeki ſagrahba waru pahr Baſnizu un to kaſpinaja un „reformēja“ ſawu intereſchu labà, — kad muhſu ſemè iſhà ewangelija weetà ſahka waldit gara tumſiba, tautas nabadſiba un werdſiba — dſimtbuhſhana.

Senàs Wiðſemeš laiſoš, kad waldoſchà ſchkira bija garidſneeziſiba, jau pehz apſtahllu buhtibas newareja buht weetas lauſchu appeeſchanai waj materialai iſmantofchanai, ſo tàpat formali noleedſa Baſnizas likumš. Beſgimeneš garidſneeki, ar aprobeſhotàm priwatihpaſchuma (kuſtamàs mantas) teeſibam, nekahdas eewehrojamas perſonigaš mantas neſakrahja, un ta pati, ja nebija ſewiſchka rakſtiſka teſtamenta, pehz nahweš peeſkriſta Baſnizai. Iſweena garidſneeka dſihweš mehrkiš, beſ kaſrtejaš amata pildišchanas, bija — uſzelt, iſdailot kaſhdu deewnamu waj zitu wiſpahrderigu eeſtahdi, waj weikt kaſhdu atſewiſchku leelaku labu darbu. No wiſpahrejà nodokla, — deſmitàs teeſas, kaš ſedſa wiſuš Baſnizas

resp. walsis isdewumus, noteikta eewehrojama dala, šaškanā ar kanoniskeem likumeem, bija jaisdod tautas isglistibai (školam u. z.) un nabadšigo apgahdaščanai.

Ratrā šinā šenās Widšemes laikmets mušfu tautas attihstibas wehsturē dauds wairak eewehrojams, nekā šekošoschee nebrihwibas gadušimteni, kad Latwija bija šaraustita dašhadās šwešču walsu prowinzēs, šur ihpatnejai attihstibai bija dauds masak weetas. Beš šchaubam, latwju tautas nazionalās intereseš buhtu atradušas wehl dauds leelaku aistahwibu, ja nebuhtu radušchees tahdi wehsturiski kawekti, kā wahžu ordenis, reformazija un naidigās šaiminwalsu atteezibas.

Rigas archibiskapi bija šhās šenās Widšemes walsis idejas nešaji, šaškanā ar Ratolu Basnizas prinzišpeem, kas weenumehr bijušči eedšimto tautu ihpatnejai attihstibai labwehligi. Winau augštās peršonigās ihpašchibas un išturetee, idealee darbibas mehrki toš pazel par eewehrojamu waldneeku dinastiju, šahdu pašaules wehsturē naw dauds, un ar kuru Latwija war teesham lepna buht. Neredsam pee wineem netaišnibas, nešchehlbas, tufšas eedomibas, peršonigās mantšahribas, leekas iššchehrdibas un zitu moralisku truhumu, šahdi tit leelā mehrā peemita to laiku laižgeem waldneekēem, — un ar Pilatu waram teikt: „Pee šcheem wihreem nekahdas wainas newaram atraft.“ Winau peršonibas bija kristizibas šchihstitas, bagatigi Šw. Gara dahwanam isgresnotas un inspiretas no Šw. Rrehšla wadošchās idejas par Deewa walsstibas (regnum Dei, civitas Dei) nodibinašchanu wirš šemes un šewišhti Widšemē*), kas atradās Šw. Rrehšla teeshā pahršinā.

Sawā wehstures gaitā Rigas archibiskapi ir itkā Šw. Šehwu atšpihdums: tee nodibina Widšemes walsi un šašneeds waras augstumus pahwestu wišaugštakās warenibas laikos XIII. g. š., tāpat nemitgi zihnidamees ar ordeni, kā pahwesti tai laikā ar šeišareem un ziteem laižgeem waldneekēem. Lihds ar pahwestēem, kas gribeja wairak nodrošchinatees pret dašchadu laižigo waru ušbrufumeem, tee eet ekšilā uš Uwinjonu, šur paleek šopā gandrihs wifu laiku. Lihds ar leelo Basnizas šchelschanos jeb šchikmu XIV. g. š. beigās, kad Šw. Rrehšla wara bija loti wahjinata, ari R. archibiskapu nošhme Widšemes walsis dšihwē mašinas, un tee nahš sem ordena eeshpada. Lihds ar šchikmas išbeigšchanos un weenotas pahwesta waras atjaunošchanu pehz Konstanzas šonzila 1417. g., ari R. archibiskapi pilnigi atjauno šawu šuwerenitati

*) Pats Widšemes nošaukums ir šchai idejiskā šinā šihmigs un pee-mehrots, jo nošhme balto (no šafnes wid-balts, wišet-špihdet), šaimigo, šwehto šemi, — Baltiju. Šastopams ari dašchos pirmo laiku dokumentos, — Widlandia, Withlandia wehlakā Livonia weetā, un prowinzēs apšihmejumā Šduma, Widuma (tāpat Waidawa-baltupe). Ša pati šafne apšhme ari gaišču garigā jehdšeenā: weebet, wihdet, waidet — šinat, rešjet, šaprašt (šal. ari waidelots, Widewuts, šentauta widiwari).

Widsemē un eewed fwarigaš reformas walstš dšihwē. Rā Sw. Sehwi XV.—XVI. g. f. kopo un wada Ēiropas spēkūs karōš pret kristīgo pašauli apdraudošajiem turkeem, tāpat R. archibiskapi organizē wehsturisko zihau pret šķismatistajiem kreweem, kas tai laikā sahē neatlaidīqi spēstees uš reetrumeem. Veidsot, lihds ar t. f. reformaziju XVI. g. f. widū, kad Katoliskā Basniza teet loti wahjinata, šit ari fenajai Widsemei liktenīgā stunda, un ta aiseet bojā, saudejusi šawu wehsturisko un idejisko pamatu.

Īkweenā no peemineem laikmeteem šhee fenās Widsemes waldneeki ir darijuschi šawas šwehtās idejas ailstahwešchanā wišu, kas tai laikā un tais wehsturiskos apstahklos ir bijis eespehjamš. Šhee 22 dišwihri ir usupuredamees, nesawtīgi un ar labako apšinu zihnijuschees par Deewa godu, Mahras semeš labklahjibu un tautas labumu. Šihri un newainojami tee war stahtees wehstures preekšā, pehz Deewa wahrda: „Taisnais paliks muhschīgā peeminā, no launas šlawas winsch nebihsees“ (111. pf.). Labo zihnišchanos wini zihnijuschees, šawu tezešchanu pabeiguschi, tizibu ir turejuschi. Joprojam teem noliktš taisnibas kronis, ko taisnais Sogis dos winā deenā wišeem, kas wina atspihdešchanu mihlejuschi.

Gods un muhschīga peemina wineem!



Rigaš archibiskapu krešlš, XVI. g. f.

Latvju valstis XIII. gadusimtenī.

Valstis	Galvas pilsetas	Rehnini (reģes)	Laiks
1. Widseme	Turaida	Raupis	1203. g. nodod juvereno waru Vāsnizai, pahwestam Innozentam III. Romā. 21. sept. 1217. g. kriht ļaujā pret igauņem pee Wilandes.
2. Sahlawa	Bewerina (tag. Walmeera)	Sahlwaldis	Sahlwaldā dehli 1214. g. Turaidā peenem katli-zibu un padodas Rigas biskapam. Sahlwaldis 1215. g. Srikatā igauņu nonahwets.
3. Latgale	Gerfita	Wiswaldis	Rokņeš apg. 1207. g., bet wiša Latgale 1209. g. padodas Rigas biskapam, Wiswaldis nodod swehrastu Rigā.
4. Schlīja	Schlpils	—	1207. g. peeweenojas Widsemei.
5. Semgale	Schriwete	Weesturs (Weestarts)	ap 1200.—1230. g. Semgale labprahīgi peeweenojas Widsemei, bet atkal atkriht ajs ordeņa wainas un leišchu eespaidota.
		Schabis	ap 1250.—1260. g.
		Nameitis	ap 1270.—1290. g., karo ar ordeni, 1290. g. lihds ar 100.000 semgaleem izjeko uf Cēstawu.
6. Rurša (Rurseme)	Durbe	Lamefins	28. dez. 1230. g. noslehdj lihgumu ar pahwesta legatu Balduinu un peeweeno Rursēmi Widsemei. Rurschu delegazija 1232.—1233. g. Romā, pahwests Gregors IX. 11. februarī 1233. g. apstiprina kurschu ihpashumus un brihwibas.

Riġas archibiskapi, ſenàs Widſemes waldneeki.

Alberts I. 1203.—1229. biskaps no 1198.	Jahniš IV. Sintens 1374.— 1393.
Nikolajs 1229.—1253.	Jahniš V. Wallenrods 1393.— 1418.
Alberts II. Suerbers 1253.— 1273.	Jahniš VI. Habundi 1418.— 1424.
Jahniš I. de Lune 1273.—1284.	Henningš Starpenbergs 1424.— 1448.
Jahniš II. de Vacata 1285.— 1294.	Silwesters Stodewesherš 1448.—1479.
Jahniš III. no Schwerinas 1294.—1300.	Stefans Grubens 1480.—1483.
Isarnus Tacconi . 1300.—1302.	Mikeliš Hildebrands 1484.— 1509.
Frederišk Baro . 1303.—1340.	Rafparks Linde . 1509.—1524.
Engelbertš no Doleš 1341.— 1347.	Jahniš VII. Blankenfeldš 1524.—1527.
Fromoldš Fyřhusens 1348.— 1369.	Tomš Schenings 1528.—1539.
Sigfridš Blombergš 1370.— 1374.	Wilums no Brandenburgaš 1539.—1561., mir. Riġà 1563.

Swehtee Tehwi — Romas pahwesti,

(1305.—1377. Awinjonà)

ſenàs Widſemes wiršwaldneeki.

Innozentš III. 1203.—1216. pahwestš no 1198.	Klementš V. 1305.—1314.
Honorijš III. 1216.—1227.	Jahniš XXII. 1316.—1334.
Gregorš IX. 1227.—1241.	Benediktš XII. 1334.—1342.
Zelestinš IV. 1241.	Klementš VI. 1342.—1352.
Innozentš IV. 1243.—1254.	Innozentš VI. 1352.—1362.
Aleksandrš IV. 1254.—1261.	Urbanš V. 1362.—1370.
Urbanš IV. 1261.—1264.	Gregorš XI. 1370.—1378.
Klementš IV. 1265.—1268.	Urbanš VI. 1378.—1389.
Sw. Gregorš X. 1271.—1276.	Bonifazijs IX. 1389.—1404.
Sw. Innozentš V. 1276.	Innozentš VII. 1404.—1406.
Abrians V. 1276.	Gregorš XII. 1406.—1415.
Jahniš XXI. 1276.—1277.	Martinš V. 1417.—1431.
Nikolajs III. 1277.—1280.	Eugens IV. 1431.—1447.
Martinš IV. 1281.—1285.	Nikolajs V. 1447.—1455.
Honorijš IV. 1285.—1287.	Kalifš III. 1455.—1458.
Nikolajs IV. 1288.—1292.	Piuš II. 1458.—1464.
Sw. Zelestinš V. 1294.	Pauluš II. 1464.—1471.
Bonifazijs VIII. . 1294.—1303.	Sifstus IV. 1471.—1484.
Benediktš XI. 1303.—1304.	Innozentš VIII. . 1484.—1492.
	Aleksandrš VI. . . 1492.—1503.

Julijš II.	1503.—1513.	Julijš III.	1550.—1555.
Piuss III.	1503.	Marzelluss II.	1555.
Leo X.	1513.—1522.	Pauluss IV.	1555.—1559.
Adrians VI.	1522.—1523.	Piuss IV.	1559.—1561.
Klements VII.	1523.—1534.	pahwestš kthds	1565.
Pauluss III.	1534.—1549.		

Sw. Romas walsts keisari, senas Widfemes protektori.

Karlis V. 1527.—1556. Ferdinands I. 1556.—1561.

Widfemes

tizibas apleezinataju peeminas deenas.

Meinards biskaps, 14. aug. un 12. okt.
 Bertolds biskaps m3., 24. jul.
 Mihrans un Lejans mozekli, 30. maija.
 Raupis tehninsch m3., 21. sept.
 Teodoriks Turaideetis biskaps m3., 15. jun.
 Alberts biskaps, 17. janw.
 Indriks Latweetis preesteris, 13. dez.
 Silwesters archibiskaps m3., 19. jul.

SOLI DEO GLORIA.

LATVIJAS NACIONĀLA BIBLIOTEKA



0306055065

0.15