

M. Needre.

Wai teem,

= kas =

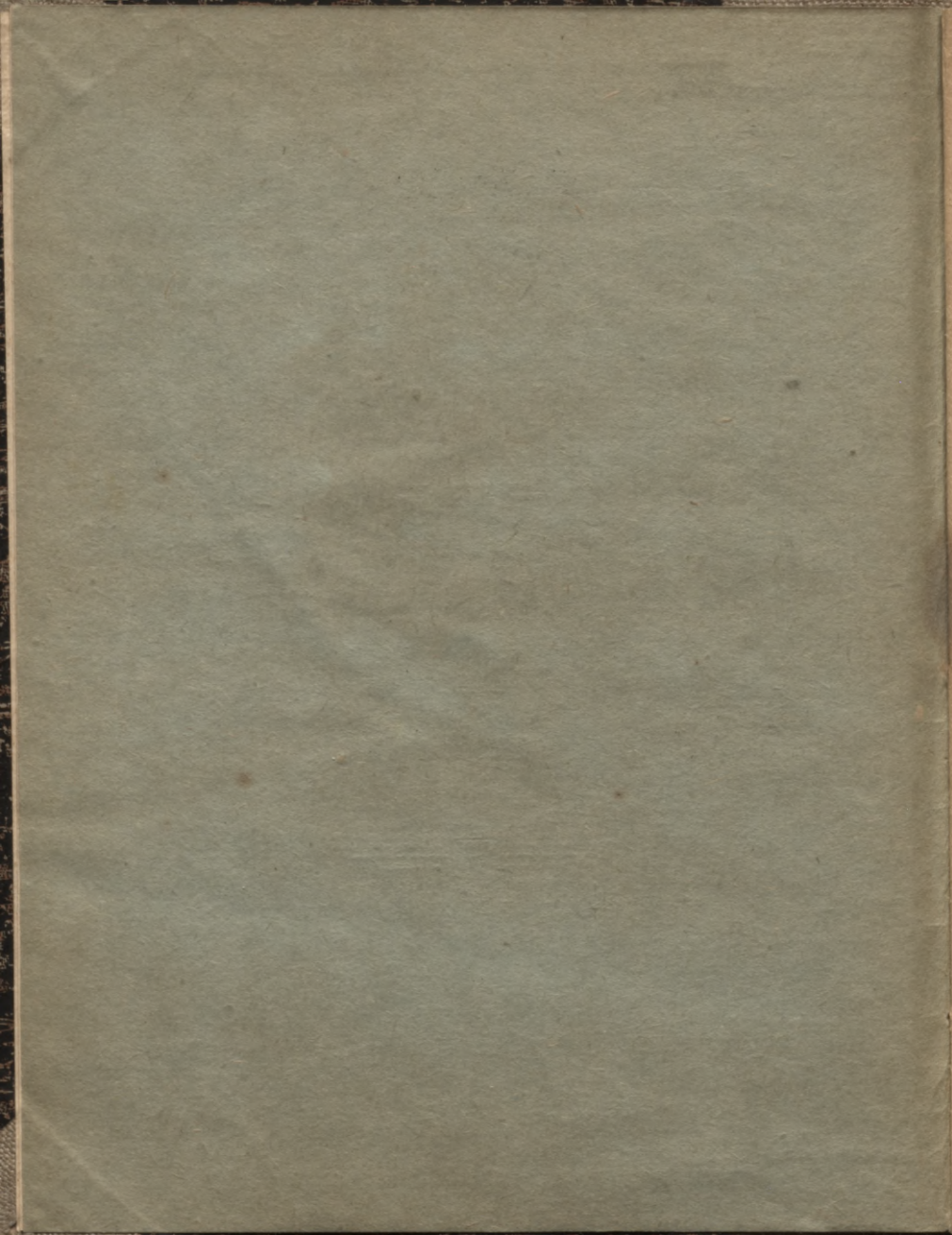
femes un juheas wirfû dsihwo!..

(Zahna parahb. 12, 12.)

Tagadejais larsch un wina mehrki.



Mafkawâ, 1917. gadâ.



Y
355
—
133

L 355
—
133

M. Needre.

Wai teem,

= kas =

femes un juheas wiefû dsihwo!..

(Sahna parahd. 12, 12.)

Tagadejais farsch un wina mehrki.



Maikawâ, 1917. gadâ.

✓ 1953

L. V. B.
№ _____ In. 370.912

0309062903

Jenifša Sabiedrības drukatavā, Maskavā, 1917.



Tagadejais karšch un wina mehrki.

Wajadsetu buht weenam pilnigam kristigas tizibas nesinatajam, waj weenalbsigam pasaulneekam, tagad zaur Deewa wahrdeem nejautajot, ko gan nosihme ta leela ofins isleeschana, tas leelais posts, kas tagad teel wijai zilwezet nobarits zaur scho karu? Jau wairat gabus ilgt schis leelais karšch un neween tas nemitas, bet jo deenas, jo wairat tas isplehschas. Beriba suhb no meera laiteem domajot, redjot un dsirdot par wina leelo postischanas negantibu un wina peenemschanos plaschuma, ta ta ar isbailem prasam, deesin, waj schis karšch ta wares isbeigtees, ta lihds schim bija parasts, tad lazi iszehlas, tad tee drihs beidsas un tad atkal bija meers. Dauds tagad wellē sapraschannu un pahrdoma, waj til schis karšch nebuhs tas pehdejais par wiseem bijuscheem kazeem, jo tas ir teescham tahds, kahds wehl pasaulē nekad naw tizis peedsihwots, kahdu pat wehsture, nehs sinatneeki war usrahbit, kamehr ween schi pasaulē pastahw. Schis karšch sawa leelumā ir kaut kas milsigs, apbrihnojams: dauds walstis, dauds tautas, dauds walodas, dauds tizibas un til ar tuhstosch tuhstoscheem war isskaitit to karaspehku pulkus, kuri pee wina dalibu nem; apbrihnojams ori sawa neschehliba, gan wiltibas, gan melu parahdischana, gan mahsila, gan plaschuma. Schini karā, tāpat ka jau agralajos laos, ir sawa usbruceja puše, ta ari sawa atgainidamās puše, tilai ar to starpibu, ka agral peetila karot us saussemes un

juhkas ween, bet tagad karo neween us faussemes un juhkas, bet ari apalschemes, apalsch uhdens un gaisa, ar wahrdu sakat, wisur. Karo gandrihj wisas walskis un ja ari lahdas ir no tam, waj nu meerâ, jeb nogaidoscha stahwolli palikuschas, tad tomehr ir nebroshi, zil ilgi tas ta waras isturetees, tad tas ari neisees un neussahls aemat dalibu schini karâ. Zilweku dschwibas isnihzinaschanas labad, tagad teel isleetori tee wisstipralee un wisbreesmiga lee cerotshi un lihdselki, tahdi jeb tad bija lihds schim wehl pasihstami un wiwu flailis, jo deenas jo wairal paplaschinats, peedomats un atrafis. Kad bija wehl dsirdeti tahdi wiltigi losungi agralajos karos, la schini karâ? ta: „to stipro neweens newarot teesat, jo tas esot nepahrspeshjams“, waj: „ittai to atsihtam par taijnibu, kas mums pascheem der, jeb to mehš paschi gribam“ un ta jo projam. Zitas walskis ir sprauduschas sewim par mehrki eeguht schini karâ jaunas semes, bogatibu un wehl leelaku waru, neta tam ta lihds schim bija; zitas atkol karo par sawu tantas brahlu atwabinaschenu no sweschineeku wirts-waldibas, robeschu islaboschenu, starptantisku nolihgunnu spehla uktureschunu, brijwiku, demokratiiju, masako tantu paschnoteilichanos, waj beidsot dehl wispahrigas atbrunoschanas, ilga, pastahwiga meera un lablahjtibas labad un deesin, la wisa dehl tagad nekaro. Wareni waldbneeki teel no saweem troneem nogahsti, dumpji, bahrgi laiti, bads, waj wisur; nemeeri no ahreenes, nemeeri no eelscheenes. Ir teescham tahda schi laika parahdiba, lura mume stahstitu, la waj wisa pasaule us tahdeem nemeera pamateem pastahwetu. Mehš dsirdam, la schur un tur sabrauz un

fateelās waldneeki, teel šasautās šapulzes un šaeimas, lai
 apšpreektu, ka par šā kara vajadzībām, wina tahtlako
 turpināšanai, tā ari par wina mehrkeem. Neteel šeh-
 loti un atdoti atkal no jauna leelo tautu bagatības kra-
 jumi un wianu leelee zilweku spēki, lai til ween waretu
 panahkt uswaru par eenaidneekem. Teel noteikti, pah-
 luhloti, papildināti meera mehrku noteikumi, jo tahtlaki, jo
 ilgaki, jo plašāki, jo taisnaki, jo peekehmigaki, jo peee-
 tamaki dariti tām wismasalajām, semalajām tautu šehli-
 ram. Wišas tautas teel šautās karā! Tizigeem zilwe-
 keem tahtda parahdiba newar buht nesaprotama, jeb swe-
 šā, jo muhšu Kungs un Pestitajs šazija: „So tad zelsees
 tauta pret tautu un walšis pret walšti un tad buhs bada
 laiki, mehris un semes trihzešāna daudš weelās, bet wišs
 tas buhs tilai to leelo behdu eesahkums“. Matt. ewang.
 24, 7—8. — Bet eepreešā ta atlahpšānos nebuhs nah-
 lusi un tas grehta zilweks, tas pasuščānas dehls, to
 mehš sauzam ari par Preti-Kristu, nebuhs parahdijees,
 kas turas preti un paugštinajos par wišu to, kas Deewš
 sauzams, tas gals tad wehl nebuhs nahziš.

Isredses us meeru wehl tagad nau!

Tagad mehš turpinajam peehšiwot tilai to, ka
 šāis karšā peenemās un meera wehl nau un newar wianu
 panahkt pat tee, kusi to gribetu dabut, waj par kaut jeb
 tahtdu zenu. Dašāš walštis ir jau tikušāš eelarotas,
 waj ispošitās, zitas atlal ir zaur šāo karu tuwu pee pa-
 nihtšānas nonahkuschāš, zitas noguruschāš, labpraht weena,

waj otra lo daritu, lai tilai pee meera tiltu, bet newar; newar to panahkt ne zaur lopigu, ne zaur atsewifaktu meera nollhgshanu. Noteel gan sapulzes un saeimās, lai apspreektu, ka waretu weenotees par šča lara šelmigu nobeigshanu, bet walti, tee ari neteel wehl ne pee lahda gala flehbsena, un ja ari šhini wirseena kahbeem las pehbigi laimetos lo isdarit wišas pajaules meeram par labu, ir gruhti tizet, ka tas tā paliktos, bet drihsal tani pašča, jeb ziti weetā ar šawām pirmām breešmām no jauna usleesmotu un wiš buhtu atkal tāpat, ka pa wežam. Brihscheem gan leelās, ka jau buhtu lahdas pateefibas ufstahditas, kuras zilwezi waretu tuwinat meera mehrtseem, tā: wispašriga atbrunoššanās, demokrātijas prinčipi, brihwiba, iſſolita wismasako tautu pašnoteikššanās, bet par šcheem noteikumeem wehl naw pilnigā gatawibā un ſkaidribā pat tee, kuri tos ir ſolijušči, ziti atkal tos pawiſam neatſihkt. Seelo, lepno, warens tautu firbis, redžamam, neišbehgamam poſtam tuwojotees, teel gan lozitas, maſalajām noſpeekto tautu teeſibām peekahptees, kuras jo deenas paleel jo ſaprotamakas, jo gaiſakas, jo ſpilgtakas, bet tomehr wehl ne pilnigi paſemotas, ta ka winu intrefes joprojam paleel ſpehlā, kuru behl daudj no winām ir gatawas karot waj lihbj wiſi ſpehti, wiſi lihdselli tām iſbeigtos. Wiſi ſči lara dalibneeki dſenas tilai pehž uſwaras, weenalga lahdas, taiſnas jeb netaiſnas, idealiſkas, jeb imperialiſkas; wiſi wini apſola brihwibu, ſawu kulturu, ſelta laiſus, iſklatris pehž ſawa paſča jehdseeneem un firſapſinas, ta ka tu, zilweks, pats neſini, lam peetriſt un kuru aplampt! Bet las ſin, ka ja teeſham uſ-

wara un meers kahdreif tuwotos, la gan tab tittu ispi-
 diti wif tahbi solijumi? Tifai weena leeta ir fajuhama,
 ap luru tagad waj wifus schini lara apstahlos atrodo-
 schos waretu apweenot, proti: lai til jo drihsal nahktu
 meers un lai tab pehz uswaras waretu atkal fapelnitees
 un aispilbit to, fo lara bija saubejuschi; bet la fatris to
 tab daris un la schos peenahktumus tab fatris gebigi un
 taini ispidis, ir pawlsam zits jantajums. — Wif no-
 wehrojumi un peedfihwojumi, sakara ar scho laru, norahda
 un apstiprina mums tilai to, la meers wehl ir tahlu un
 la tam dauds grubtu schlehschlu un lawellu stahw zela.
 Schis larsch ir wifas pasaulis leeta, tahds, kahdu to wehl
 naw peedfihwojst, ta tab ari wina panahktumi buhs
 tahdi, kahdi wehl naw lihds schim tifuschi peedfihwoti.
 Mehs nedrihstam gaidit schi breesmiga, besdeewiga lara
 heigas preelsh sewis laut jeb kahdus laizigus panahktumus,
 bet drihsal gan leelu nabadsibu, sehrgas, behdas un wehl
 dauds zitas bailigas leetas. Newaram tizet, la ari at-
 brunoschands drihs mitetos, jo welftis, luras lauschas
 schim mehkam pretim, ir paturejuschas lihds schim wirs-
 rofu un to aiskawe, un galigas uswaras gadijuma ar spektu
 un leelu bahrdfibu to kahdu laitu wehl ustures la pa we-
 zam. — Bet mehs tizam, la wehl ari ir weens zits laiks
 mums preelsh, lursch mums atnesis meeru un wifus tos
 labumus, luras mehs ar tizibu un ustizibu waram sagaidit.—

**Tagadejas kristigas basnizas un wian wis-
 pahriga atteekfme us kareem.**

Kad agralos lailos notila lari, la ari schi tagadeja

Lava eefahlumâ, mehß wehl neefam dſirdejuſchi, Ia jeb kah-
 das no tam leelâm kriſtigâm baſnizâm buhtu pretojuſchâs
 Lava iſzeliſchanâm. Kad ſchis leelais larſch iſzehlâs, tad
 wajaßſeja ſteidiſgi nahlt par paliſgu kriſtigâm baſnizâm,
 lai tam daritu galu, bet tas nenotita. Tadehl ari newar
 atſtaht aiſmirſchanâ tâs dauds un baſchadas kriſtigas baſ-
 nizâs un wiau mahzitajuß, luri eepreeliſch ſchi Lava un ta-
 pat ari tagad par ſcha Lava laiku paleel klufi un tumſibâ
 un ja ari lahdi pretſtati ir tiluſchi no wineem uſſtahditi
 zur Deowa wahrdeem pret ſcho Laru un wiau eemeſleem,
 noluhleem jeb panchmeeneem, tad tee ir hijuſchi wehl lihdj
 ſchim ne wairat, Ia neſpehziſgi, wiſpahribai neſaprotami,
 nepeeaemigi aiſrahbijumi, drihjal domati par pabalſtu ſawu
 paſchu walſti, tautas un perſonigam ſtahwollam, nekâ
 Deowa walſtibai un winaß atnah'ſchanai par ſlawu. Ta
 waina te ir gelwenâ fahrtâ mellejama eel'ch tam, Ia mums
 truhl'ſt weenas weenigas baſnizâs, bet wiau ir dauds, Ia
 Ia gandrih'ſj Iatrai tautai ir ſawa ihpaſcha baſniza, bet
 Lurâm tâs naw, tâs ir ſadalijuſchâs ſekleß. Weß tam ta
 leelakâ dala no tagadejam kriſtigâm baſnizâm ſtihw atlaribâ
 no ſawâm walſtim, Lurâm tâs kalpo, peeſleendâs wiau pa-
 fauligeem mehrkeu un taiſni pretim Jannâs Deribas ga-
 ram, melle peerahdit weenu Lava warbuhtibu, pamatotu
 Ia tahdu uß Wezâs Deribas, waj uß baſniz wehſtureds,
 ſtaitos no Konſtantina Ia Deela laikleem. Bet wai teem,
 luri tomehr ſala to launu labu eſam un to tumſibu par
 gaiſmu, wai teem, lureem ir ta wara un ta atbildiba, tiſ-
 ſchi neapdomâ un nebehdâ par Deowa nahlamo ſodibu, ir
 paſchi iſwehlejauſchees paſauli ſodit, lai zur Laru un

afinsifleschannu waretu paschi sewim panahkt uswaru un
laizigus panahktumus!

Bagds tagad ir muhsu paschu stahwollis?

Tu, mihlais zilwels, netizi tam, to pasaulē tewim
sola, tu negribi listees sewi no winas tablaki peewiltees,
tu fini, la katriš weens no teem schini pasaulē til karo
par sawa pascha labumeem, bet ne par taweem. Tu nemi
jemes karti rofās un atminees agratajos laikus, kad tu
parehjejt, la schis leelais karsch weenreis izjeltees un tad
tas pirmais belseens nahls taijni papreelsh par tewi un
tawu semi, papreelsh tewi aplaupit un tad tilai tos, kas
tewim ir waj nu aif muguras, jeb tawā preelshā, lai gan tee
pee ta kaza un wisām wina jufām, bija tuhškoschahrt wai-
ral wainigali, neta tu patš. Tagad tas ir notizis un tu
redst, la tu esi ispostits, peewilts un nobots. Taws stah-
wollis ir tagad loti geuhts, tu esi waj nu behglis palizis
un atrobees sweschumā, jeb sawā semē esi kritiis eenaid-
neela rofās, tawi tehwi, brahli, behli, laulats draugs at-
rodas laut fur kaxā nozemti, tu neta nesini par winu tah-
lako listeni, tu zihnees ar isballēm, firbesteem, behdām,
truhlumu, waj illatru beenu, tu mehgini pretotees sawam
bahrgam listeam, tu jati, tewis behl newajaga neweena
nokaut, lai gan tu esi bauds jaudejis, tu gribi godigs pa-
listees, tu gribi eegrofitees, laut la sewim ispalihhsetees,
atkal un atkal sawā dsihwē sewim to no jauna atteildams,
kas sin, waj tas postš drihs nemitefees un atkal nebuhs
labafi. Bei neta, wisaplahrt tewi paleel tilai sliftali un
tu neta wairal newari, tawi spehli suhd un waj isbeidsās.

Kur eet un kur palitt, kur beëgt? — Ir muhsu tagabejo-
deenu jautajumi, kuros zilweks waj tihri apstulbst.

Wihlā dwehjele, tu newari sewim ari te nelo lihdsjet,
lai gan tu to gribetu un ja ari tu waretu preelšč sewis
lo wehl wairaf darit, neta lihdsj schim tu to paspehji, tad
tilai weenu wasu balian un us weenu wasu laizinu un tad
wisš buhs aikal tāpat la bijis un warbuht pat wehl šil-
tali! No kureenes nahk kari un kauschands un lo darit,
lai tu isglahtos, ir tagad tee diwi jautajumi tawā preel-
ščā, us kureem tewim truhst atbilbes. Šāis atbilbes
tewim war dot tilai Deewa wahrdi: tawa Bihbele un
tawa Jaunā Deriba, kurdš tee praweeschi un apustiki,
dšihiti no šwehta Deewa gara, ir runajuschī un rakstijuschī
daubš par tagabejā laila sēmēm, Deewa šobibu un par to,
lo tewim buhs darit un tizet, lai tu isglahtos, bet tagad
runasim wispirms ihsumā par to jautajumu:

No kureenes nahk kari un kauschands?

„No kureenes nahk kari un kauschands juhsu karpā?
Waj ne no kureenes, no juhsu kahrībām, kas taro juhsu
kozektos, Juhs eelahrojeet un jums naw neneela; juhs
eenihsteet un flauscheet un newareet eedabuht; juhs kausjeet
un karojeet, tomehr jums naw neneela, tabehl la juhs ne-
luhdsjeet. Juhs luhdsjeet un nedabujeet, tapehž la nepareisi
luhdsjeet, lai to sawās kahrībās waretu aprihit“. Zehlaba
gr. 4, 1—4.

Dfirdeet, kriftige, lo tas apustulis sata: juhs ee-
lahrojeet, juhs eenihsteet, juhs flauscheet un tapehž juhs
kausjeet un karojeet, ir un paleel la galwenee zehloui, la

latra lará, tãpat ari schini lará, kuru tagad peedfihwojam.
 — Rab apustuls Jehlabs scha grahmatu faraktija, lad
 toreis wehl nebija nekahdu kuru starp ta laika kristigajem,
 jo to bija masums. Teem nebija nedf sawas walsts, nedf
 spehla, nedf waras, us ko tee buhtu warejuschi atbalkitees.
 Taisni otradi, tee bija wisi no ta, ka lahdi atriteji un ta
 laika Romas walsts tos nepanesa, bet wajaja, tapehz ka ta
 jauna mahziba no Kristus un Deewa walstibas, turai tee
 peekrita, weentahrschi neaisina wissos sawos pamatos un
 latra gabijuma par peelaischamu, laut jeb lahdi kara is-
 zelschanai, bet toteef mihlektiba, brahliba, weeniba un pasche-
 aisleegschanas bija tee noteikumi, us kureem ta laika Kri-
 stus draudse usstaisjas. Weza Deriba bija sagits: azi
 pret azi un sobu pret sobu, bet Sauna Deriba to atmela;
 Weza Deriba notila kari un kauschanas, bet Sauna Deriba
 to neaisina, jo tas mehrlis bija Deewa walstiba zilwanu
 starpã, kura ar kuru un waru wehl naw tilusi neweenam
 usspeesta. Tapehz tewim newajaga buht ne schi laika ap-
 brunoschanas, jeb pretapbrunoschanas, waj zilu tam lihdfigu
 eedomibu peefopejam, lai tu peeliktu, jeb papilbinatu kri-
 stigas mahzibas pamatos to, kas tur waj itla istruhltu
 preelsh wissas zilwezes lablahjibas. Ne, tas wiss tur ir
 jan pilniba un tur neta netruhlti, bet kari itlai iszelas
 zillweku netizibas un winu besdeewigu lahribu behl, wehlati
 krisdami us teem pascheem par Deewa sodibu un leelu po-
 stu. — Ko datija scha laika pasaules walbineeki un winu
 padoma bewiji wehl eepreelsh schi kara? Teecham, wehl
 eepreelsh schi kara iszelschanas, teem bija latram gatawiba
 sawi plahni: tur usbrukt, lahbas walsts, lahbas tautas,

Tahbus semes gabalus, juhras un satilsmes weetas ziteem ar waru atneunt, lai atkal wehl wairat waretu paplaschinat sawas robeschas, sawu kauschu spehlu, slawu, bagatibu un lihbs ar to sawu waru un waldbibu par ziteem. Ta pagahja pa desmitteem gadu, kamehr eenaidneeki nodewiga flusuma turpinaja eerotschu kalschanu un sobinu trihschanu, kuru nemihligas skanas laiku pa laikam atskaneja muhsu ausis, stahstidamas mums par tuwojoscham nahlamam breefmam. Winu galwenee lara schtibi, laikrafstu redalzijas, bankas, wisi tee bija palihgi, aprauti ar lara darbeem, kurus tee ar apstinibu un bes azumirkschinaschanas ar sekmem turpinaja. Wismeerigalas walstis un tautas, pasihskamas la tahbas pasaules wehsture, tila no winam gan teeschi, gan leelataja diwdomiba wipas pasaules preelstcha nopalatas, nohengatas ar tam wisflittatajam, launatajam ihpaschibam, ja tilai tas stahweja winam zela un ja tilai to prasija scho walstu intreses. Tila ismahzitas, isluhko-tas, apstwehtas zitu walstu un tautu wiswahjatas puses un atrasti tee wiswiltigakee padomi, la wehl jo wairat tas waretu wahjinat, lai tilai nobroschinatu par tam nahlotne sawu uswaru. Nauda ari netila schehlota, lai waretu isjuhtit us wisam pusem speegus, nopirktu sweschu tautu netaisnus walbineelus, isweizigus partiju agitatorus, laikrafstus, kuri lai tos laudis sazauktu un sazeltu starp teem dumpjus, kildas un nemeceerus. Tapehz tab tila ari isgudrotas partijas un wiau programas, settes un winu mahzibas, lihbsigas taisnibas waj swehtuloschanai, ar kuru palihbsibu bija nodomats pamodinat nospeesko kauschu masas kaislibu us pretestibu sawu paschu waldbibam, lai tilai

tee kildotoš un nopļehkoš ņawā ņarwā. Wezafās walfiu draudfibas tradizijas, ņķķiru un tautu intrefes, likumi, paņķķamiba, waldineeku rakņturi, wiu radneeziba un pat wiu ņwehta laulibas ņahrta tilla ari paħropolitifotas un paħpaņaulotas, lai kriņtu par upureem ņķķini wiltigā paņaules ņpeħlē un ņozenņķanā. — Bet turpretim ņawā paņķķu ņemē, wiu ņlawenee ņinibu wihri, maħzitaji un ņkolo-
taji maħzija un ņaraktija laudņem graħmatu par ņawas tautas, waldineeku un teħwufemes miħlektibu, lai ņawoš laudis uņturetū weenibu un ņpeħtu, apņolidami teem waj par ņatru upuri to labad, labumus lihħņiguš ņemeij un bagatibai. —

Ķeenemņim, tad kaħdas no tām labatajam walfim ņawoš naħtamoš ņara plahnos ari iņturedās newweenadi, waj wiņmaņakais mehrenati, ņalihħņinot ar tām walfim, ņuras jau tad bija gatawas preeħņķ weena teeņķa ņara ar ņatru waj iņlatru briħdi. ņķķaħdas walfis, paredsedamas ņķķi naħlama ņara poņtu, gribeja iņwairiteeš no wina ar wiņabeem taiņnibas lihħņeħkeem, lā: briħwibas un paņķwalsdibas doņķķanu ņaweem pawalfņneeħem, waj uņņaulumeem zitam walfim draudņigi weenoteeš uņ wiņpaħrigu atbrunoņķanos, wiņmaņakais to leelo iņdewumu deħt, ņurus pageħreja paħņpiħleta walfu atbrunoņķanas, darija gan labi, bet ne pilnigi. Tilla weħlali paņķķas ņeidņoņķi peeņpeeņtas eedo-
teeš ar zitam walfim ņabeedribās, lai uņturetū paħņpeħtu pret tām, ņuras turpinaja joprojam leelo apbrunoņķanos, lihħņ beidsot pret wiu paņķķu gribu tilla peeņpeeņtas ee-
jaukteeš ņķķini ņarā. — ņķķis ņarņķ nebuħtu tomeħr neħad notizis, ja beņ atbrunoņķanās ween un ziteem taiņnibas

lihbseleem, berigeem preelſch wiſpehriḡa meera paſaulé,
 jau agri wiſas kriſtigas un nekriſtigas walſtis nebuhtu
 aiſmirſuſchās ſawus peenahlumus par maſalo tautu pilnigu
 aiſwabinaſchānu no winu wirſwalbibas un to taſlato iſ-
 mantoſchānos, buhtu nodewuſchās paſchās Deewa wadibai
 un wina taiſnibas un meera attiſtiſchānai par labu preelſch
 wiſas zilwezes. — Nedſeet, lahda tad nu ſtarpiba paleel
 ſtarp kriſtigeem un pagoneem, lamehr mehſ joprojam pee-
 turamees paſchi pee ſawām eekahroſchānām un gribam tās
 aiſturet un aiſſtaſhwet, peenembami ſawā ſtarpā pat weenu
 laza warbuhtibu? Jiti nelahda! Ta tad tagabeja kri-
 ſtiga draudſe ir wiſā ſawā buhtchānā pawiſam laut laſ
 zitabala un lai tai ari ir taſ wahrds, la ta wehl dſihwo,
 bet pateſſibā ta ir jau miruſi, ta teeſcham nemet wairſ ne
 maſalo lihbſibu uſ teem laiteem, tad mahzija un dſihwoja
 pirmee apuſtuli, lahdi tad bija toreis tee, luri to wahrdu
 mahzija un lahdi tad bija tee, luri bija tizigi palikuſchi
 eelſch ta Runga Jeſus wahrda Tee bija wiſi weena firds
 un weena dwehſele, peewihligi Deewam un wiſeem zilwe-
 teem; teem bija wiſi kopā an neweens no teem neſo ne-
 tureja par ſawu. Bet tahda, lahda ta draudſe—baſniza,
 tahdi paſchi ari ir tee tagabejee laika tizigee: leelala baſa
 no wineem paleel Deewa wahrdu neſinaſchānā, ir wairal
 meeſigi un ne garigi. Sawā dſihwē tee eetura tahdu meh-
 renibu, la ja tilai wini war attaiſnotees preelſch laiſigeem
 walſis likumeem un paſaulé toſ pazeelſch, tad lai teem pee-
 teel, bet wiſa winu pahreja dſihwe ir tilai puhleſchānds
 un ſfreeſchana pehz gods un mantas, lai ſagahdotu ſewim
 un ſaweem pehznahzejeem tuhtu, meerigu, haudu pilnu

turpmatu dšihwi; gar debesšwalstibas leetam tee ir weenaldšigi un gar tam teem naw nelahbas dalas. Par weiti juhs, kuhri buhdami eelšch debesšwalstibas leetam, šawu pašču netikumumu dehl tagad behgat no Deewa wehrbu gaismas, turedami tos preelšch sewim waj par nepilnigeem, lai labaku atbaltu un glahbschannu atraftu eelšch pasaules šinibam, tagadeja sozialisma kustibam, tahdejadi padaridami tilai šawu turpmako likteni wehl jo gruhatn. Neaštraujatees! Ko waretu palihdset jums wisi labumi un šolijumi, tad tee wisi ari tikn jums weenreš boti, ja jan meera tomehr naw un mehs joprojam paleestam zaur šaweem netikumuum zlis žitam par leelu nastu? — Wisi mehs esam ari katris pašči wairat, waj masat wainigi pee šči tagadeja kara izšelschandš!

Ko sewim buhs darit, lai tu izglahbtos?

Ja tad nu teescham no wišas širdš esam pahrtlezi-nati, la pee wišam tagadejam behdam, ari katris weens no mums esam pašči wainigi, la esam lihdi šchim dšihwojušči pehz šawa launa širdšprahta un pasaules parauga, laudamees pahrneim sewi no wišgruhateem grehleem, tad ari šinams, katris noprotam, la jo projam ta paliktees wairš newaram, ja negribam, lai pawišam jel nenonihsšam. Buhs tatšču katram preelšch sewis ari tas wišu mišlalais un wišu labalais ušdeluumš, raudšit to darit, las ween buhtu wajadšigš, lai waretu te sewim la lihds-tees. Še te ta waina, la mehs esam Deewu un Jesu šawu Bēstitaju atšahjušči, tad mums buhs pee wina at-greestees, ir te ta waina, la mehs esam no gruhateem greh-

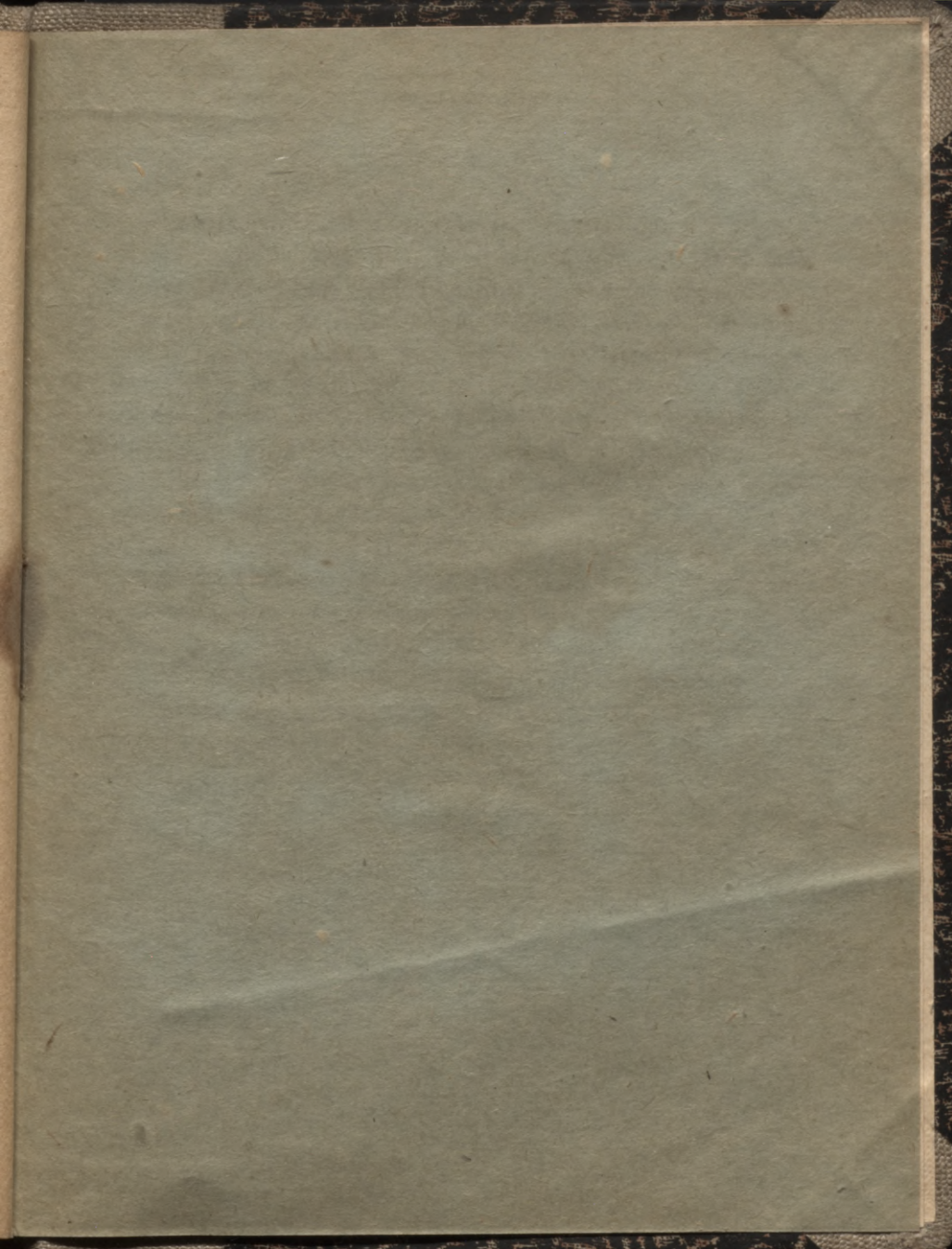
teem pahraemti, tad mums buhs ari no teem atgreeskees
Bai tatschu tee, lam patihl meers, mihslestiba, taisniba, ti-
ziba un wisaš zilwezes lablshjiba, issanz muhsu wida
Deewam par godu šwehtlus un šapulzes, it la Weza De-
ribā tee praweesči darija un Jaunā Deribā tee apustuli,
lai tad weenojamees un pulzejamees tur ar pašemigu firbi,
ar noscheloschanām, ar peeluhgšchanām, atgreesdamees no
šaweem grehleem un dodami Deewam godu, atjaunojam
šawas Bihbeles šinaschanas, šawu tizibu ar Deewu, dari-
dami tahtali šawu dšihwi lihšfigu tai dšihwošchanai, šahdu
weda patš Kristus, wina mahžekli un pirmees tizigee zilweki,
kureem lara newajadsejs, par kureem Deews walbija un
wišu labu tikumu bija papilnam.—„Un notiks, ša ilweens,
šas ta Runga wahrdu peesauls, taps isglahts“. Apust.
darbi 2, 21.—Bet par wišām leetām šhini behdu un pah-
baudišchanas laikā, šas noteet mums ari par atgreeschanos
un tihrišchanos no grehleem, lai tad raugam parahdit wi-
šās leetās tizibu, pastohwibu un pazetibu, no šam lai
neweens muhs nenowehtsch.

„Tapehš preezajatees juhs debesis un šas tur dših-
wo! Bai teem, šas semeš uu juhsas wiršū dšihwo; jo
tas wels pee jumš ir nonahjis ar leetām dusmām, šina-
damš, ša tam ir mas laika“. Šahna parahd. gr. 12, 12.



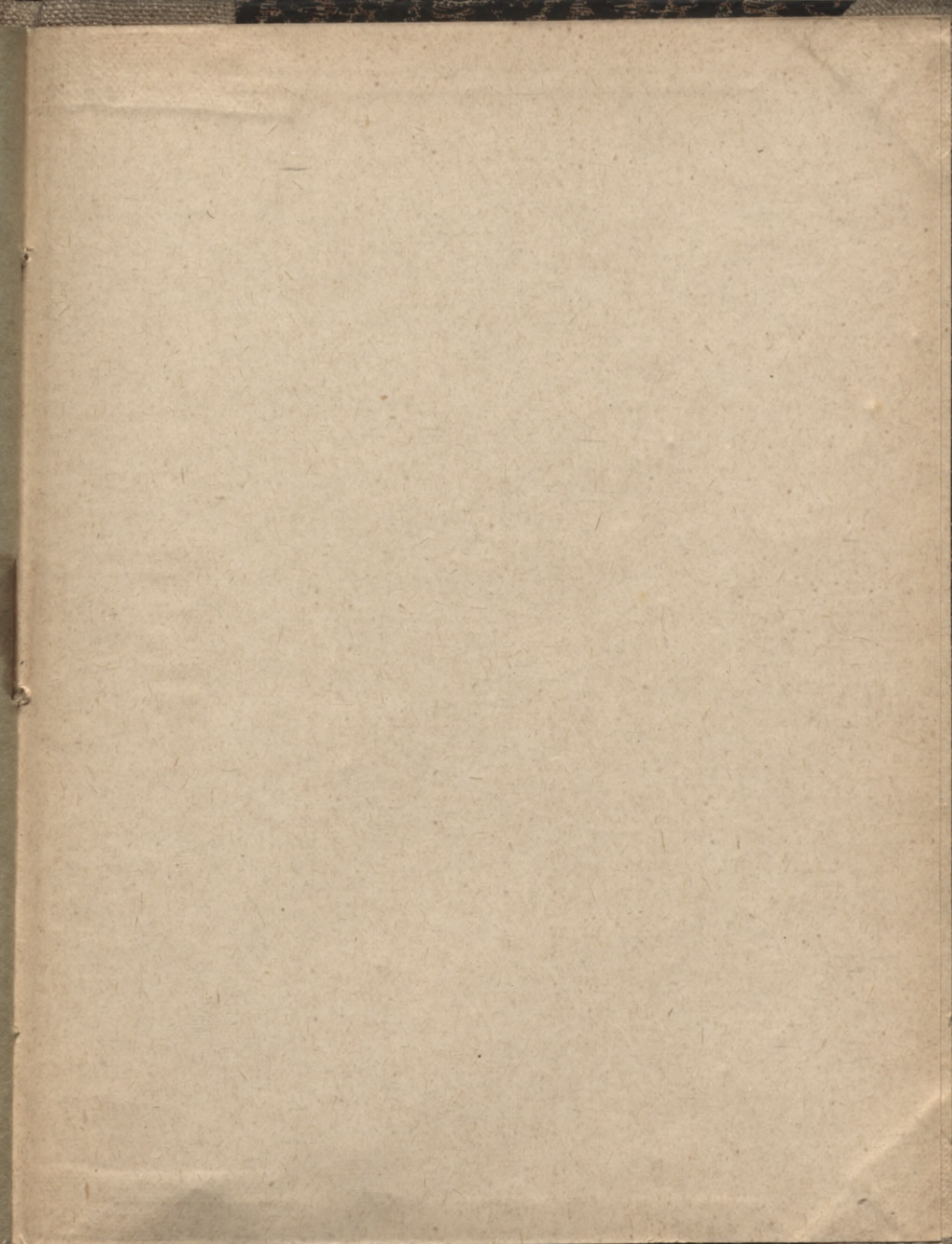
La 3632

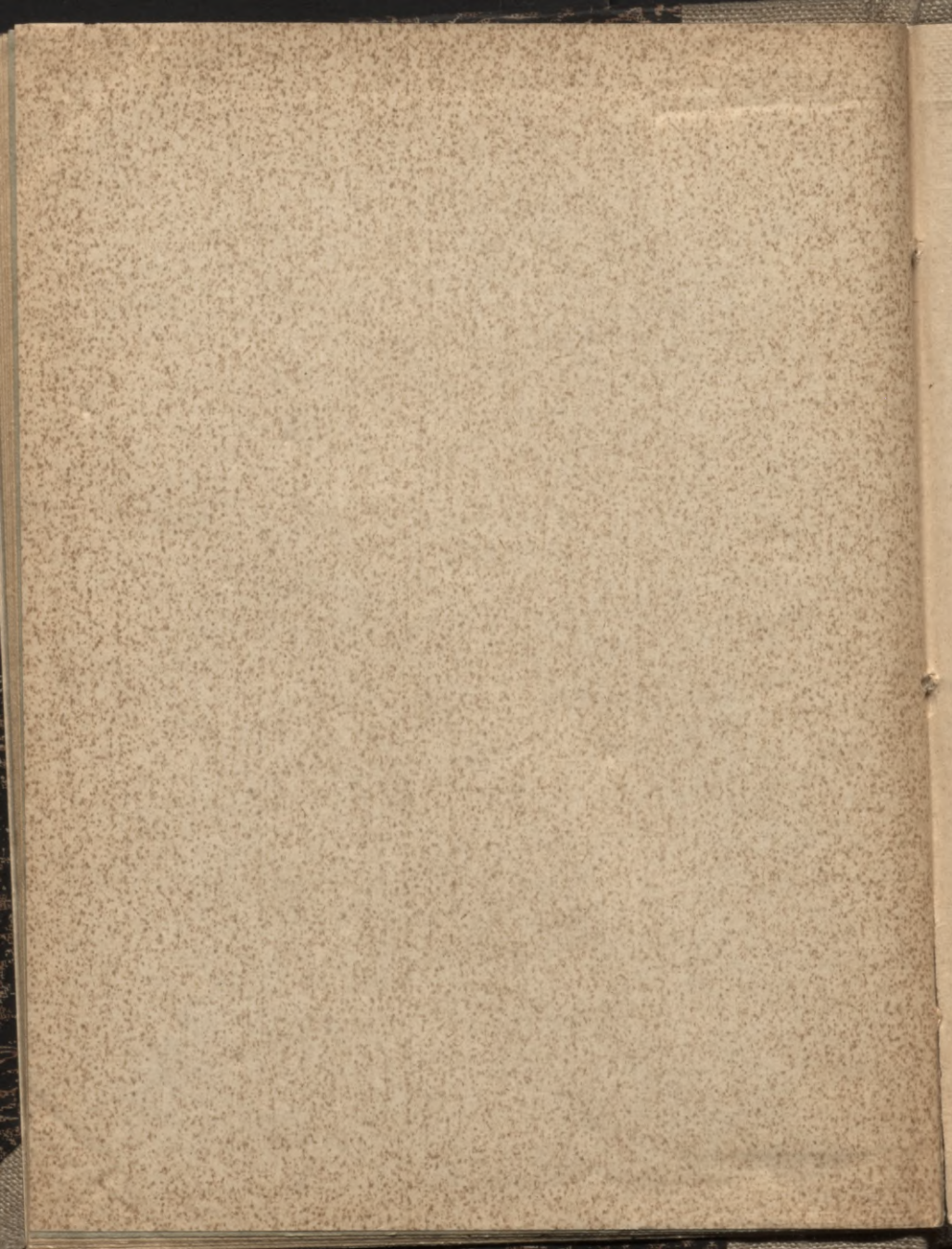




50
Mokfa 30 kap.

Ln 36321





0,50

LATVIJAS NACIONĀLĀ BIBLIOTĒKA



0309062903