

6
9(LR)

L A T V J U
R A K S T N I E K U U N Ž Ū R N Ā L I S T U
A R O D B I E D R Ī B A S

N A M S

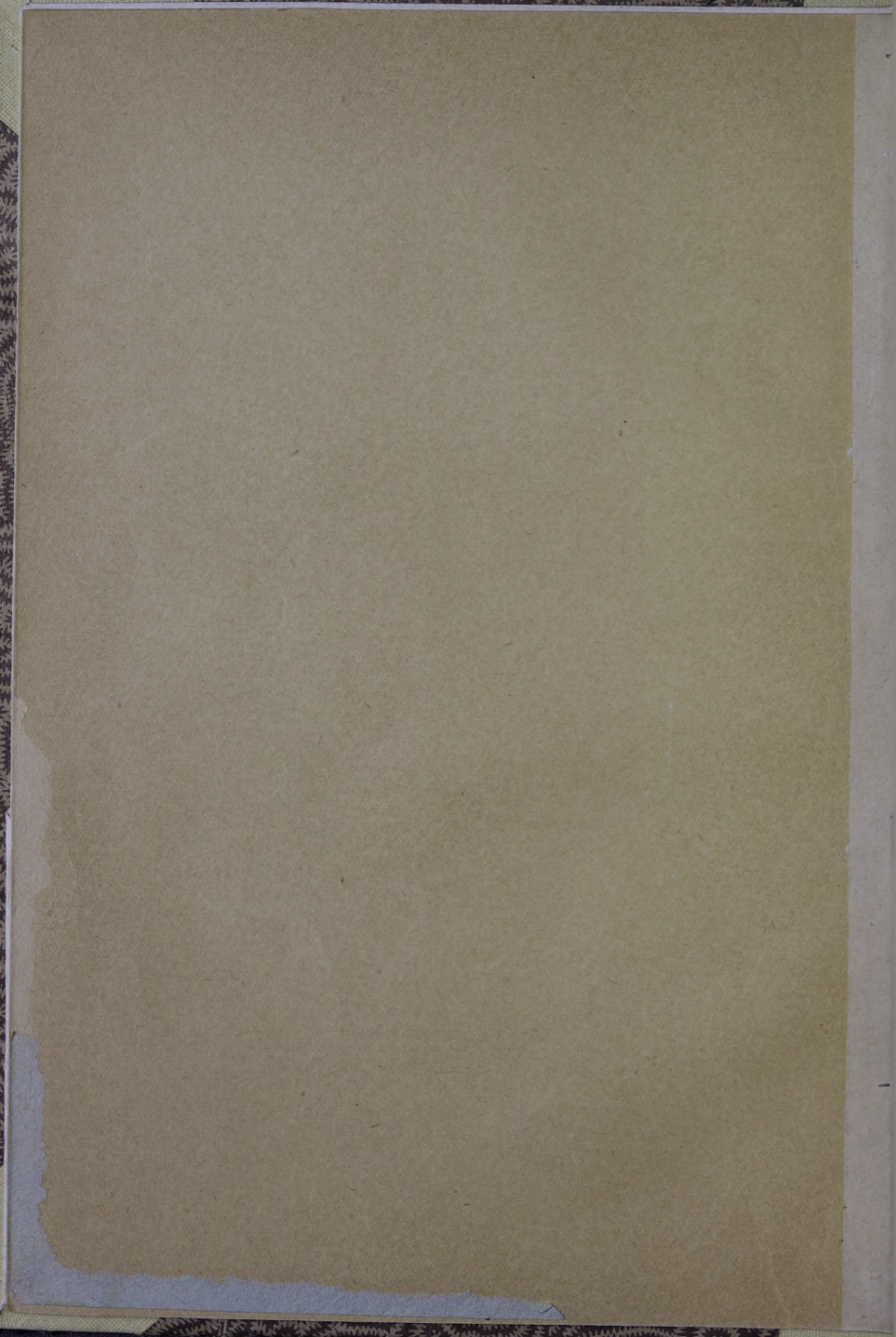
R Ī G Ā, V A Ļ Ņ U I E L Ā N R. 41

K. D Z I Ņ Ļ E J A S
V Ē S T Ū R I S K S A P S K A T S

R Ī G Ā

1932

L A T V J U R A K S T N I E K U U N Ž Ū R N Ā L I S T U A R O D B I E D R Ī B A



B
9(LR)
B

L A T V J U
R A K S T N I E K U U N Ž Ū R N Ā L I S T U
A R O D B I E D R Ī B A S

N A M S

R Ī G Ā, V A Ļ Ņ U I E L Ā N R. 41

K. D Z I Ļ Ļ E J A S
V Ē S T U R I S K S A P S K A T S

R Ī G Ā

1932

L A T V J U R A K S T N I E K U U N Ž Ū R N Ā L I S T Ū A R O D B I E D R Ī B A

ПРОВЕРЕНО
1949 г.

Latv. PSR Valsts Bibliotēka
inv. 60-398

60.
w



Iespiests
E. Pīpiņa un J. Urmaņa
grāmatu un nošu spiestuvē,
Rīgā, Marijas ielā 10

Priekšvārds

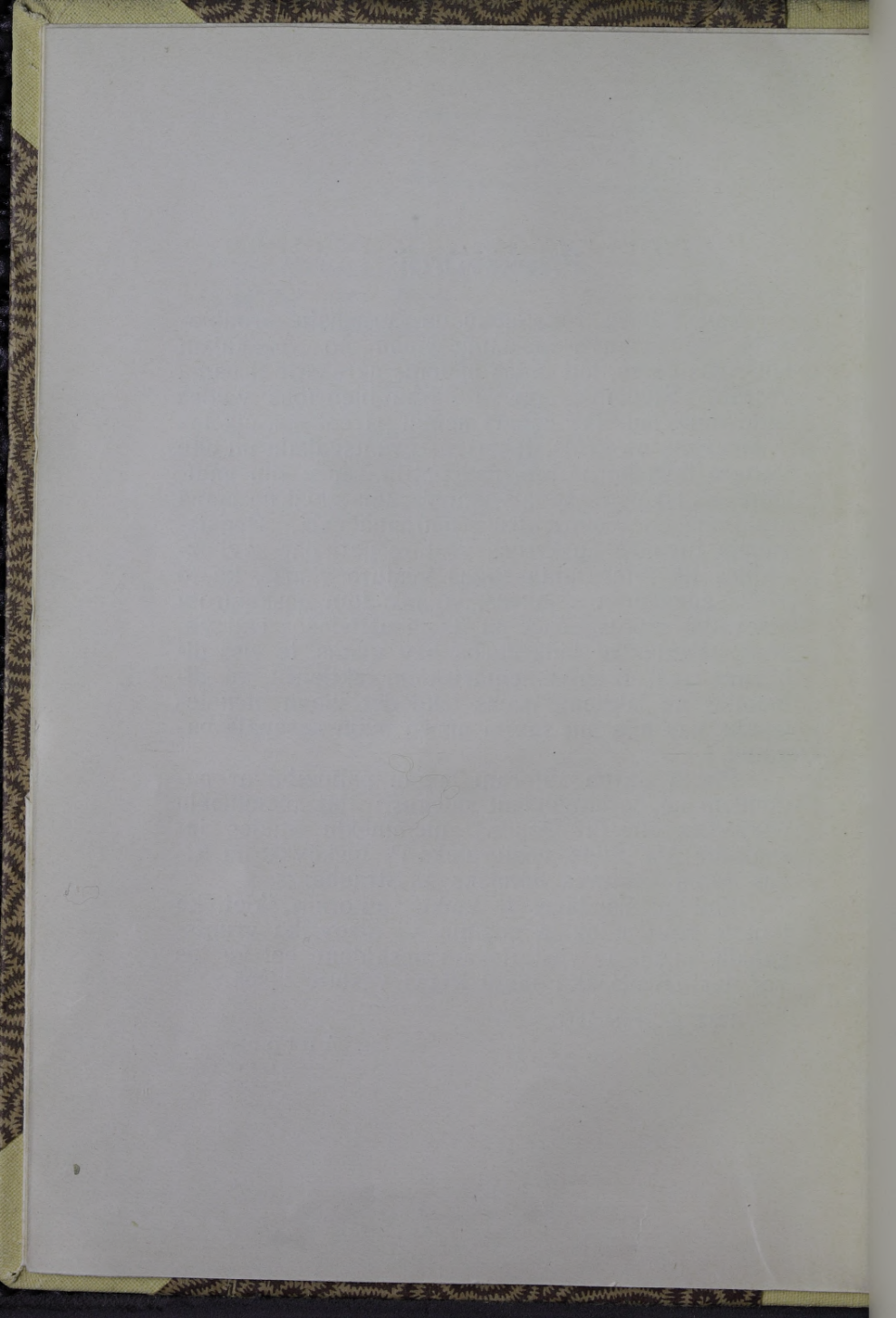
Kad Latvju rakstnieku un žurnālistu arodbiedrība ieguva savā īpašumā vienu no vecākajām lekšrīgas ēkām, tad radās nodoms uzrakstīt šī nama vēsturi. Stādamies pie šī darba biedrības valdes uzdevumā, iepriekš nemaz nebiju paredzējis, cik tas ir sarežģīts un grūts. Lekšrīgas gruntsgabalu un ēku vēsture līdz šim ir ļoti maz pētīta, tāpēc šinī gadījumā faktiskais materiāls bija vācams gluži no jauna arhīvāla un bibliografiska pētījuma ceļā. Gruntsgabala tuvākās apkārtnes vēsture pati par sevi izrādījās tik interesanta Rīgas vēsturē vispār, ka to nācās apgaismot vispirms, lai pēc tam noskaidrotu atsevišķā gruntsgabala un uz tā atrodošos ēku vēsturi. Fantazijai šādā darbā nav vietas, te viss dibināms tikai uz dokumentāriskiem faktiem; un, dibinoties uz faktiem, nācās izklaidēt vienu otru leģendu, kas bija jau savīta ap šo māju nesenaajā pagātnē.

Pie šī darba autoram laipnu palīdzību ar padomiem un norādījumiem snieguši: bij. pieminekļu pārvaldes dir. Fr. Ozoliņš, pieminekļu valdes inspektors Art. Štāls, vēsturnieks P. Juškēvičs un Rīgas skolu vēstures pētnieks J. Straubergs.

Kad nu šis darbs ir veikts, autoram šķiet, ka tam ir nevien lokāla nozīme kā atsevišķa gruntsgabala un mājas vēsturiskam apskatam, bet ka tas var dot arī plašāku skatu Rīgas vēsturē vispār.

1932 g. septembrī.

Autors.



I. Valņu ielas rajona vēsture

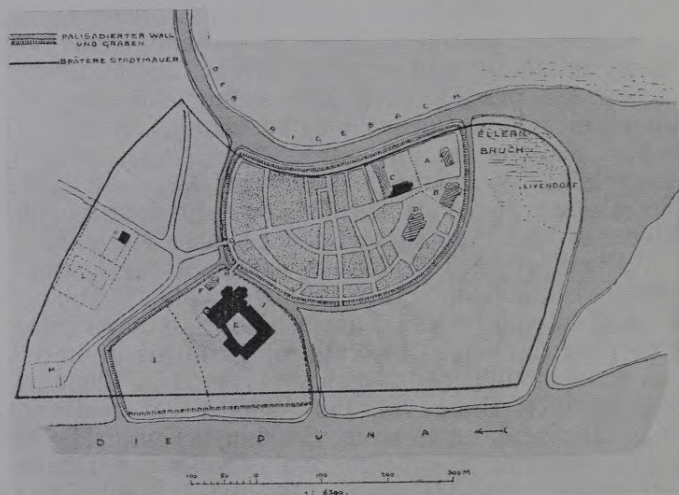
Valņu iela, kur atrodas Latvju rakstnieku un žurnālistu arodbiedrības iegūtais senlaicīgais nams, ar savu nosaukumu atgādina to neseno Rīgas vēstures laikmetu, kad noplēsa Rīgas apcietinājuma valņus, kas pieslējās tagadējai Valņu ielai. Bet tas Vecrīgas rajons, kurā šis nams atrodas, ir vēl savukārt saistīts ar ļoti garu Rīgas valņu vēsturi. Savā laikā šis rajons bijis ieslēgts veco un jauno Rīgas aizsargu valņu trīsstūrī, un cauri tam tecējusi Rīdzenes upe tagadējās Rīdzenes ielas virzienā.

Rīgas vēsturē šis rajons pazīstams ar apzīmējumu „Binnenwall“ (arī „Binnen walles“, „binnen walleß“ u. tml.). Jau Latviešu Indriķis savā hronikā runā par Rīgas pilsētas mūri (murus civitatis), kas uzcelts tūlī pēc Rīgas dibināšanas. Ziemeļrītos, paralēli Daugavai, tas stiepies gar Rīdzenes upes labo pusi, un te savu virzienu tas paturējis arī vēlāk, pilsētas teritorijai paplašinoties uz Daugavas pusi.¹⁾ Ap XVI g. s. vidu arī šī paplašinātā, aizsargmūrī ieslēgtā teritorija ir kļuvusi jau par šauru, un Rīga izplētusies ārpus mūra, apbūvei izvirzoties uz ziemeļrītu pusi, pāri Rīdzenes upei. Bet arī šo jauno pilsētas daļu nākas sargāt

¹⁾ R. Štegmanis, bij. Rīgas pils. revizors, savā rakstā Die Ausdehnung und Topographie Rigas im XVII und XVIII Jahrhundert, Rīg. Industrie Zeitung 1889, Nr. 22, norāda, ka Rīgas pilsētas areāls pakāpeniski paplašinājies, izstiepjoties mūrim uz Daugavas pusi:

1201	gadā	—	apm.	16,5	ha
1215	„	—	„	28	„
1554	„	—	„	35	„

no ārējiem ienaidniekiem, un tāpēc 1537—1554 g. Rīgai ceļ jaunu valni ar ūdensgrāvi, kas met plašu loku pāri Rīdzenei, ieslēdzot sevī ir veco mūri, ir Rīdzenes upi. Tas nu ir arī labāks sargs pret ienaidnieku lielgabaliem nekā vecais mūris. XVI g. s.



Rīgas plāns bīskapa Alberta laikā. (W. Neumann: Der Dom zu St. Marien in Riga. Riga 1912, S. 2.)

otrajā pusē gruntsgabalu īpašumu kārtošanas dokumentos mūris Rīdzenes labajā krastā jau saukts par „vecu mūri“ (der olde wall).²⁾ Ap to pašu laiku notiek jaunā valņa būve, un tam nu vietām jāiet

²⁾ Sk. J. G. L. Napiersky: Die Erbebücher der Stadt Riga 1384—1579, Riga 1888, SS. 365, 379, 396. Vairākos darījumos (piem. Nr. Nr. 1342, 1431, 1551) minēti dārzi iepretim vecajam valnim (gegen dem olden walle), un tie notikuši 1564, 1567, 1573 g.

pāri iekoptiem dārziem un apbūvētiem gruntsgabaliem, kuŗus rāte apmaina pret gruntsgabaliem citās vietās.³⁾ Šis rajons starp veco pilsētas mūri un jauno valni tad arī dabū nosaukumu „Binnenwall“.

Binnenwall'a rajons savukārt saistās ar Rīdzenes upi, kas tecējusi tam cauri pa vidu. Sākumā tas ir dārzu rajons. Te atrodami sv. gara konventa, melno un pelēko mūku klosteru, maģistru, kā arī privātpersonu dārzi. No 1493 līdz 1577 g., t. i. 82 gadu laikā (jeb 41 darījumu gados) minēti 65 dārzi „pie Rīdzenes“, „pāri Rīdzenei“ vai „starp abām Rīdzenēm“ (laikam starp Rīdzeni un kādu viņas pieteku).⁴⁾

Ka ap to laiku Rīgas pilsoņi bijuši labi dārzkopji, to liecina arī Bazīlija Plīnija Rīgas slavinājuma poēma (1595), kur lasām (prof. A. Speķa tulkojumā):

Cik daudz jauku rožu dārzu ārpus pilsētas mūrēm
Uzņem un uzjautrina piekusušos pilsoņus,

Cik daudzi labi kopti dārzi zaļo kupļiem kokiem

Un greznojas puķu krāšņiem ziediem.

Tā tīkamas krāsas no visām puķēm kairina

Un iepriecina skatu ar dažādu raibumu.

Katra puķu suga stāv savā dobē pēc kārtas

Un spēcīgi aug, jaunu stādīņu apņemtā.

Tā nemirdz Minervas smalki austie tepiķi,

Nedz arī Apellesa rokas zīmēta glezna.

³⁾ Ibid., SS. 336, 341—2, 344, 345, 348—9, 372, 375, 400. Valņa būve iet pāri gruntīm pavisam kādos 19 gadījumos (1555, 1557, 1559, 1566, 1574 g.).

⁴⁾ Ibid. Das II Erbebuch. Nr. Nr. 8, 9, 19, 21, 66, 69, 114, 129, 176, 195, 240, 267, 294, 327, 346, 364, 376, 382, 390, 423, 427, 500, 525, 563, 569, 581, 630, 632, 651, 679, 685, 699, 701, 742, 770, 779, 799, 827, 842, 844, 850, 858, 861, 894, 897, 907, 912, 913, 922, 932, 981, 1005, 1096, 1147, 1168, 1181, 1202, 1215, 1330, 1360, 1610, 1648.

Smaršu dvesma glāsta atplestas nāsis
 Un dara šos priekus tīkamus un dzīvus.
 Gardie augļi karājas zaros un kairina
 Mūsu muti, liek tai pildīties ar siekalu rasu.
 Šeit stāv kuplas ābeles mezglainiem stumburiem
 Un nes augļus dzeltenī-sārtus:
 Vieni no tiem garšā atgādina Bakcha dzērienu,
 Citi nektaru un Hibleja skarū medu.
 Tur ķiršu koks piekusis izstiepī savas rokas
 Augļu smagas: koks liekas grīļojas zem savas nastas.
 Tur lielā bumbiere ceļ pret zvaigznēm savus zarus,
 Noliektus gaišdzeltenās ražas svarā.
 Grieķi veltīgi liela koptos Alkinoja
 Un Adonisa dārzus un Tantala birzi.
 Ikkatrs no mūsu Rīgas dārzēm ir skaistāks par tiem.⁵⁾

Šo dārzu rajonu ar laiku sāk apbūvēt, bet tas
 velkas diezgan gausi. Dārzu poēzijā vispirms spie-
 žas iekšā dažādu saimniecības ēku, darbnīču un
 preču noliktavu prōza, visbeidzot te rodas arī dzīvo-
 jamās ēkas, galvenām kārtām koka, reti mūra. Kādu
 gadusimteni vēlāk, 1685 g. 6 jūnija rezolūcijā
 zviedru karalis norāda, ka Binnenwall'a rajons „ne-
 piederīgi“ apbūvēts koka ēkām, kas apdraud pil-
 sētu, un tāpēc jāveicina mūra ēku celšana. 1689 g.
 arī patiesi liels ugunsgrēks iznīcinājis gandrīz visu
 šo rajonu. Gustava Ādolfa laikā te bijis novietots
 zviedru karaspēks, jo vecpilsētā, vecā mūra iežogo-
 jumā, tam trūcis telpu.⁶⁾

Kā pakāpeniski noritējusi Binnenwall'a apbūve,

⁵⁾ Šis poēmas titulis prof. A. Speķa latviskojumā skan: Cildenās Rīgas, Livonijas galvas pilsētas slavinājums, sacerēts no Bazilija Plīnija, pēc dzimuma rīdzinieka no Livonijas. Iespiedis Leipcīgā Cacharias Bervalds, 1595. Tulkojuma frag-menti iespiesti Brīvajā Zemē 1924. Nr. Nr. 62—90.

⁶⁾ G[utzeit]: Der Binnenwall (Rig. Stadtblätter 1860, Nr. 14).

tas redzams no mantošanas aktiem, kur minēti šī
 rajona gruntsgabali līdz ar ēkām:

Gadi	Ē k a s					
	Schune, schunerum	afschorß	perßhuß	rum	gartenrum	huß
1507	1	—	—	—	—	—
1508	2	—	—	—	—	—
1514	—	—	—	—	—	1
1516	1	—	—	—	—	—
1517	5	—	—	—	—	—
1525	1	—	—	—	—	—
1526	1	—	—	—	—	—
1528	4	—	—	—	—	—
1529	1	—	—	—	—	—
1531	1	—	—	—	—	—
1532	2	—	—	—	—	—
1533	1	—	—	—	—	—
1534	8	—	—	—	—	—
1535	3	—	—	—	—	—
1536	2	—	—	—	—	—
1537	3	—	—	—	—	—
1538	4	2	—	—	—	—
1539	1	—	—	—	—	—
1540	2	2	—	1	—	—
1541	5	—	—	—	—	—
1543	16	—	—	1	—	—
1544	2	—	—	—	—	—
1545	4	—	—	—	—	—
1547	4	—	—	—	—	—
1548	2	—	—	1	—	—
1550	1	—	—	1	—	—
1555	2	—	—	—	—	—
1552	1	—	—	—	—	—
1553	3	—	—	1	—	—
1554	2	—	—	—	—	—
1555	1	—	—	—	—	—
1556	5	—	—	1	—	—
1557	2	—	—	2	—	—
1560	—	—	—	1	—	—
1562	—	—	—	2	—	—
1564	4	—	—	1	—	—
1565	—	—	—	1	—	—
1567	—	—	—	3	—	—
1570	—	1	—	2	—	—
1571	1	—	—	1	—	—
1572	—	—	—	1	—	1
1573	—	—	—	—	—	1
1574	—	—	1	—	—	3
1575	3	—	—	2	1	1
1576	—	—	—	3	—	—
1577	—	—	—	1	—	—
1578	—	—	—	2	—	2
72 g. laikā	103	5	1	27	1	9 ⁷⁾

⁷⁾ Sk. Napiersky, op. cit: Das II Erbebuch. Nr. Nr. 176, 195, 197, 294, 324, 346, 355, 500, 513, 559, 563, 569, 581, 630.

Bez tam Binnenwall'ā un ap Rīdzeni pakāpe-
niski Rīgas patriciešu dārzu rajonā iespēžas dažādi
amatnieki un tirgotāji, par ko atkal no Napjerska
sakārtotiem mantošanas dokumentiem dabūjam
raksturīgu ainu:

1. Pirtis (badestaven) min. 1497, 1539 g.
2. Malkas noliktavas (holtstete) min 1497, 1539 g.
3. Kurpnieki un ādgēri (der schomaker gerhuß, der
gerhuß) min. 1497, 1516, 1520, 1522, 1531, 1566 g.
1566 g.
4. Ziemeišķu ādas ģērētāji (semischgerber) min.
1572, 1573, 1576 g.
5. Virvju vijēji (reperbane) min. 1500, 1540, 1556 g.
6. Kaļķu ceplis (by kallickporten) min. 1521, 1534,
1566 g.
7. Veļas mazgātavas (blekegarve) min. 1523 g.
8. Eļļas spiestuve (olichmole) min. 1534 g.
9. Alusdarītava (bruverhus) min. 1534 g.
10. Miesnieki — kaulu cirtēji (knakenhower) min.
1540 g.
11. Linu brāķi (wrackhuß) min. 1544, 1545, 1551, 1556 g.
12. Maiznieks (becker) min. 1571 g.
13. Kaparkalējs (koppersmidt) min. 1576 g.
14. Atslēdznieks (hußluter) min. 1577 g.⁸⁾

651, 671, 685, 699, 701, 742, 768, 770, 773, 799, 803, 828, 844,
850, 858, 861, 893, 897, 907, 911, 913, 914, 922, 932, 954, 981,
985, 1005, 1016, 1067, 1082, 1096, 1119, 1147, 1168, 1192, 1194,
1202, 1214, 1219, 1224, 1254, 1273, 1325, 1328, 1360, 1368, 1415,
1422, 1428, 1480, 1502, 1517, 1571, 1601, 1604, 1608, 1609, 1610,
1615, 1626, 1633, 1648, 1660, 1661, 1667. — Pēc Napjerska pa-
skaidrojumiem, afschruß nozīmē iežogotu vai ar juntu pārklātu
telpu (nojumu), perßhuß — noliktavu; rum un gartenrum va-
rētu būt arī dzīvojamās telpas, kaut gan mājas (huß) minētas
īpaši.

⁸⁾ Napjersky, op. cit.: Das II Erbebuch. Nr. Nr. 63, 66,
67, 86, 328, 390, 396, 404, 423, 452, 632, 677, 773, 799, 907, 912,
913, 954, 1083, 1182, 1383, 1404, 1518, 1542, 1615, 1648.

Sakarā ar šādu amatniecības un tirdzniecības iespiešanos Binnenwall'ā, zūd nevien agrāko dārzu, bet arī Rīdzenes poēzija. Kādreiz tā bijusi kuģojama upe, bet nu, kad tās krasti apdzīvoti, Rīdzenes ūdeni piesērē un pildās dažādiem atkritumiem, tā kā nepanesamās smakas no tās kļūst par lāstu visai pilsētai.⁹⁾

Kas nu ir šīs jaunās, smirdošās pilsētas daļas iemītnieki? Zīmīgi ir Binnenwall'a amatnieku vārdi: vai nu tie ir gluži bez uzvārda (kā: der alte Simon koppersmidt, Henrich der hußluter, Claus der semischgerber) vai arī ar viegli noģiedamiem latviskiem uzvārdiem (becker Puritz, Jurgen Kurl schuster u. tml.). Kāds kurpnieks Hans Springe ir kurpnieku amata vecākais (eltister). Nav šaubu, ka šīnī toreizējā „Ārīgā“ atļauts nomesties nevācu (latviešu) amatniekiem, ko veco mūru ieslēgtajā Rīgā ne labprāt ielaida kā pilntiesīgus Rīgas pilsoņus. Jau XV g. s. otrajā pusē Rīgā sākās jaunu sadzīves spēku pieplūdums, kādu tai nebija nācies pieredzēt iepriekšējos gadsimtos: tie bija latviešu ienācēji, kas Rīgas lokam lika plesties arvien plašākam. Jau šīs kustības sākumā, 1452 gadā, toreizējais Rīgas prāvests Nagels saka, ka latvieši jau sastāda trešo daļu no visiem Rīgas iemītniekiem (šīnī trešdaļā viņš, protams, neieskaita jau agrāk pārvācotos latviešus un lībiešus). Bet XV g. s. beigās šo zemnieku kustību uz Rīgu cenšas noliegt, lai pasargātu no „nevācu“ jeb „pagānu“ briesmām.¹⁰⁾

XVI gadsimtā Binnenwall'ā atrodami amatnieki nevien pēc vārdiem liekas būt latvieši, bet arī paši šie amati pieder pie toreizējiem Rīgas nevācu ama-

⁹⁾ Stegmann, op. cit.

¹⁰⁾ M. Šiliņš: Latvieši Vec-Rīgā (Rīgas Avīze 1902, Nr. 53).

tiem.¹¹⁾ Tā tad Binnenwall's XVI g. s. uzskatāms par raksturīgu nevācu, resp. latviešu amatnieku rajonu.

Tāpēc arī nav brīnums, ka vācu vēsturnieki šo rajonu raksturo kā visai nepievilcīgu un pat šaubīgu. Tā Gutceits norāda, ka te atradušies „Schenken und Orte der Lüderlichkeit“.¹²⁾ Bet Rīgas epīķis Badendīks, kas pazīstams ar vēsturiskiem tēlojumiem, savā stāstā Sanct Jūrģen, šī rajona iedzīvotājus pilsētas un archibīskapa cīņu laikā raksturo šādās rindās:

Tie ļaudis, kas šinī sādžā bija nometušies, nebija nekādi krietnie, un te mājēja tas pūlis, kas pilsētas nemieru pastiprināšanai katrā gadījumā bija pie rokas. Agrāk par šiem ļaudīm, no kuŗu mājām archibīskaps ievāca nodokļus, daudz arī neinteresējās. Tikai ja te bija kas ārkārtīģs noticis — un tādi ārkārtīgi notikumi te bija ļoti bieģi, — kad te sacēlās pārāk liels troksnis ap kādu zādzību vai pat slepkavību, tad komturēģas, pilsētas vai archibīskapa kalpi parūpējās par kārtības nodibināšanu, un vainģgo bez kādas gaŗas procedūras nosodģja, nereti piesprieģtot tam nāves sodu. Tas bija diezģan ērti izdarāms, ģo sādģžas galā, gandrģz iepretim sv. Juŗa vārtiem, atradās karātavas.¹³⁾

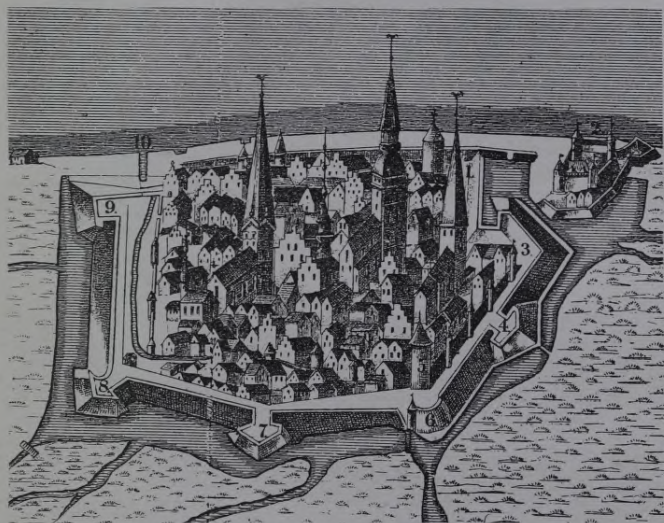
Toreizģjiem rģdziniekiem ceļš no vecās Rģgas

¹¹⁾ Šīfelbeins (Brotze: Vermischte Schriften 21) uzrāda šādus 20 nevācu amatus: Schneider, Schuster, Weber, Maurer, Zimmerleute, Grobschmiede, Fuhrleute, Säger, Ligger, Salzträger, Fischer, Vogelfänger, Übersetzer, Loddigkerle, Schiffsarbeiter, Bierbrauer, Tagelöhner (allhier Nassienecker genannt), Schlachter. Sal. G[utzeit]: Etwas über die älteren Schragen (Rig. Stadtblätter 1860, Nr. 40).

¹²⁾ Der Binnenwall (Rig. Stadtblätter 1860, Nr. 14).

¹³⁾ Alexander Badendick: Sanct Jūrģen. Riga 1902, SS. 262—263.

līdz Binnenwall'a rajonam ir izlicies ļoti tālš, un tāpēc 1661 g. Taufordnung atļauj Binnenwall'a iedzīvotājiem kristīt bērņus pie sava biktstēva katrā laikā, ne svētdienās vien, lai sliktā ceļā un ziemas aukstumā nebūtu tālu jāiet uz baznīcu.¹⁴⁾



Rīga 1621 gadā (Mittheilungen X, 1865, S. 231). Binnenwall'a rajons starp Ridzenes upi un apcietinājuma valni no Smilšu bast. (6) līdz Pirts bast. (8) viscauri cieši apbūvēts.

Ja dokumentāriski konstatējams, ka Binnenwall's apdzīvots un apbūvēts jau XVI g. s., tad pēc kāda 1621 g. Rīgas plāna (pareizāk prospekta)¹⁵⁾

¹⁴⁾ G[utzeit]: Der Binnenwall (Rig. Stadtblätter 1860 Nr. 14).

¹⁵⁾ Tas pievienots Gutceita rakstam Der Rigebach und seine Umgebung (Mittheilungen X, 1865).

konstatējams, ka XVII g. s. sākumā tas ir tikpat cieši apbūvēts kā vecpilsēta. Pēc lielā ugunsgrēka



Rīga XVII g. s. sākumā (Gabriel Bodenehr: Force d' Europe etc., S. 151). Binnenwall'a austrumdaļa starp Pirts bast. (8) un jauno vārtu b. (9) parādīta gluži klaja bez ēkām.

XVII g. s. beigās zviedru kara laikā šis rajons vēl vairāk nopostīts. Uz kāda cita plāna, kas attieci-

nāms uz XVIII g. s. sākumu,¹⁶⁾ Binnenwall'a austrumdaļa parādīta kā gluži klaja, bez ēkām. Ja uz šo plānu var zināmā mērā skatīties kā uz vēsturisku dokumentu,¹⁷⁾ tad šinī gadījumā tas mums ir sevišķi svarīgs dokuments: taisni šinī par neapbūvētu parādītajā Binnenwall'a daļā atrodas tagadējais Latvju rakstnieku un žurnālistu arodbiedrības nams, Lielās un Mazās Valņu ielas stūrī. Tas nozīmē, ka tagadējā ēka, kuŗas vēsture dokumentāriski sniedzas atpakaļ līdz 1766 gadam, var būt celta tikai pēc zviedru kuŗa. Bet, protams, ir iespējams, ka tanī pat vietā agrāk ir atradusies kāda cita ēka, kas gājusi bojā ugunsgrēka vai kuŗa laikā.

Cik lielā mērā Rīga cietusi zviedru kuŗa laikā, to rāda daži skaitļi. Aplenkuma laikā, 1710 g. Rīgā bijis 9.305 iedz., nerēķinot 1.746 nevācus, bet kopā ar garnizonu un priekšpilsētu — ap 20.000 iedz. Turpretī 1718 gadā bijis vairs tikai 4.807 iedz., priekšpilsētā 1.021 iedz., kopā 5.828 iedz. 50 mājas gulējušas gruvešos, 15 laukumi gluži klaji bez ēkām. Ļoti lielā mērā šinī pat laikā samazinājies „nevācu“ amatnieku skaits, kas mums atkal īpaši krīt svarā aplūkojamā rajona vēsturē. Starpība starp dažu amatu locekļu skaitu 1710 un 1718 g. runā par ārkārtīgu smagu postu:

	1710	1718
kalēji	42	
drēbnieki	98	2

¹⁶⁾ Tas ir augsburgieša Gabriela Bodenehr'a kapargriezumš, kas atrodams ap 1710—20 g. izdotajā grāmatā Force d'Europe, oder die Merkwürdigst- und Fürnehmste, meistens auch Ihrer Fortification wegen Berühmteste Staette, Vestungen, Seehafen, Paläste, Camps de Bataille, in Europa etc.

¹⁷⁾ Sal. Dr. W. Neumann: Der Stadtplan als geschichtliche Urkunde (Mitteilungen XXI, 1, 1911, S. 84).

	1710	1718
važoņi	65	11
kurpnieki	137	
mūrnieceki	38	
namdaři	188	
audēji	199	
kaņepju šķirotāji	300	36
to atraitnes	25	
vīna nesēji	40	
sāls nesēji	175	15
to atraitnes	52	
liģeri	387	35 ¹⁸⁾

Kā krievu aplenkuma laikā varējis klāties Rīdzenes krastos, to labi varam iedomāties no Metiga apraksta: vairums lielgabalu ložu kritis Rīdzenē, pilsētas centru nesasniedzot, vai arī pārlidojot un birstot Daugavā.¹⁹⁾

Rīdzenes krastu apdzīvotājiem kara laikos nācies būt nevien pasīvu cietēju, bet arī aktīvu Rīgas vaļņu aizsargu lomā. Uz to nepārprotami norāda kāds XVII g. s. beigu reformprojekts par cunftēm: amatu meistariem, zelļiem un mācekļiem, kā vācu, tā nevācu, nācies būt par pilsētas aizsargiem, piedaloties kārtējos nakstsargu posteņos un apsargājot arī vaļņus.²⁰⁾ Tad nav arī brīnums, ka Binnenwall'a nevācu amatnieku galvas noliktas pie Rīgas vaļņiem, aizsargājot tos pret uzbrucējiem.

¹⁸⁾ Sk. C. Mettig: Über zwei Einwohnerverzeichnisse der Stadt Riga aus dem 18 Jahrhundert (Rig. Stadtblätter 1897, Nr. Nr. 27, 28).

¹⁹⁾ C. Mettig: Geschichte der Stadt Riga. 1897, S. 335.

²⁰⁾ Sk. W. Stieda und C. Mettig: Schragen der Gilden und Aemter der Stadt Riga bis 1621. Riga 1896. Entwurf eines Projectes zur Reform des Zunftwesens, verfasst zwischen 1679—1688. Cap. 6, III. (SS. 704—706).

Valņu ielas, starp tag. Teātra un Audēju ielu, t. i. mūs interesējošajā rajonā, XVII g. s. vidū vēl nav. 1650 g. fortifikācijas karte, ko sastādījis inž. Francisks Murers,²¹⁾ rāda, ka apbūvētie gruntsgabali šīnī rajonā cieši pieslēdzas valnim. Bet XVIII



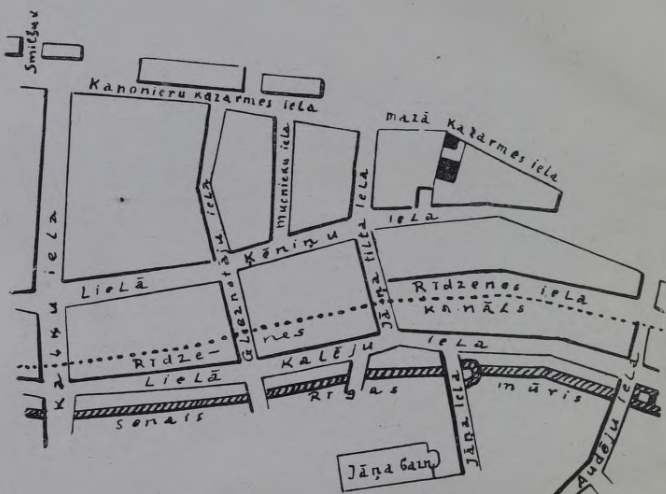
Rīga ap 1650 g. pēc inž. Franciska Murera fortifikācijas plāna (Rīga und seine Bauten, 1903, S. 41).

g. s. beigās dažiem gruntsgabaliem rodas pieeja no valņa puses, kāpēc domājams, ka ap to laiku te jau radies ceļš. Rietumos no šīs vietas valnis izbīda uz priekšu Pannkūku bastionu (kur tagad atrodas Nacionālās operas ēka), un tās tuvumā atrodas pul-

²¹⁾ Revizors Štegemānis to rekonstruējis 1916 gadā.



veža pagrabs (tanī vietā tagad stāv Valtera un Rapas akc. sab. nams). Austrumos — Pirts bastions, kas savā nosaukumā glabā atmiņu par pirti Binnenwall'ā, ko Sanct Jürgen'ā tēlo Badendīks (ap to vietu tagad Prāgas ielas sākums ar dzelzceļa viaduktu).



Binnenwall'a rajona austrumdala pēc Dr. V. Gutceita 1863 g. plāna. (Mitteilungen X, 1865, S. 359). Tag. Valņu ielas vietā redzama Mazā Kazarmes iela, bet mazās Valņu ielas vietā ir tikai neliels strupceļš. Latv. rakstn. un žurn. arodb. grunts un ēkas īpaši iezīmētas.

1857 g. Rīgas rāte sāk nojaukt aizsargu valni un bastionus, kam nekādas nozīmes pilsētas aizsardzībā vairs nav, bet tie kavē satiksmi starp Iekšrīgu un Arrīgu, kas jau tālu izstiepusies aiz valņu loka. Tas ir svarīgs notikums Rīgas vēsturē, un kāds Rīgas vācu dzejnieks, Jūlijs Meijers, to jūsmīgi ap-



sveic, paredzot, ka līdz ar veco apcietinājumu krišanu zudīs arī kārtu robežas Rīgas iedzīvotāju starpā un nāks jauni, neredzēti laiki.²²⁾

Līdz ar valni vajadzēja nozust arī garajām kazarmju ēkām, kas stiepās gar valņa iekšpusi: Artilērijas kazarmes no tag. Kaļķu ielas līdz Teātra laukumam un Arestantu kazarmes no Teātra laukuma līdz Kārļa ielai; pēdējai kazarmju ēkai apm. vidū izlauzies cauri Audēju ielas pagarinājums, savienojoties ar tag. Kr. Barona ielu.²³⁾ Nu reiz ieslēgtajam Binnenwall'a rajonam pavērās brīvi apvāršņi, kā to Augusts Deglavs tēlo savā kultūrvēsturiskajā romānā Rīga, rādīdams skatu no Bastejkalna:

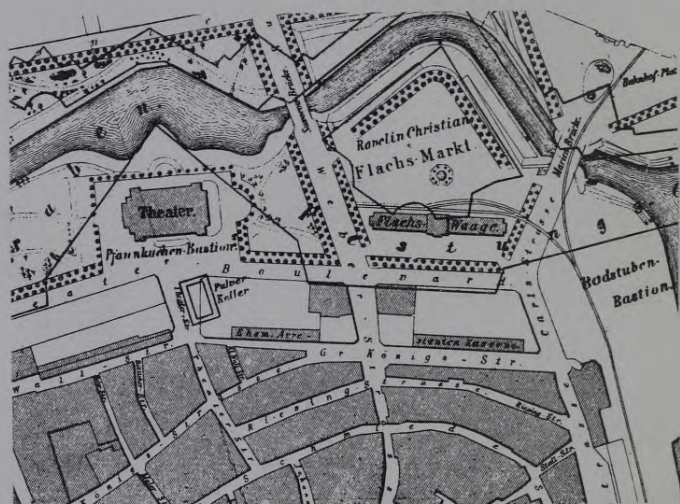
Priekš nedaudziem gadiem bija noārdīti Iekšrīgas cietokšņa mūri. Vēl nebija tā saucamā Aleju iecirkņa starp Teātra un Todlebena bulvāriem (tag. Aspazijas un Raiņa bulv.) un tālāk. Viss bija neapbūvēts laukums līdz Elīzabetes ielai, kāpostu dārzi mainījās ar būvmateriālu laukumiem. Nebija ne politehnikas, ne katedrāles, pat ne Ģertrūdes un Pāvila baznīcas, neviena no tām augstajām mājām, kas tagad aizklāj izredzi uz Pēterpils un Maskavas priekšpilsētām, bet tām pāri pacēlās Smilšu kalnu

²²⁾ Auf der Dünabrücke (Baltische Dichter 1896, SS. 179—182):

Nieder liegen Thor un Wälle,
Die geschieden Stadt und Land,
Nieder liegt die Citadelle,
Liegt der Stände Scheidewand.
Neue, niegeahnte Zeiten
Glänzen fern in ros'gem Licht.

²³⁾ Sk. grāmatai Die Abtragung der Festungswerke Riga's und die damit verbundene Communalbauten pievienoto plānu, kas sastādīts 1864 g. Plānu sastādījuši civilinž. Hennigs un Veirs.

sarkanās galotnes, no kurām tagad lielākā daļa jau pazudušas no zemes virsus... Un tuvumā vienīgais stalti pacēlās pilsētas teātris, un gāzes ietaise patlaban bija būvē.²⁴⁾



Binnenwall'a austrumdaļa un apkārtnē pēc vaļņu nojaukšanas (inž. V. Veira 1864 g. plāns — piel. Bernharda Bekera grāmatai Aus der Bauthätigkeit Rigas und dessen Umgebung in der zweiten Hälfte des XIX Jahrhunderts, Rīga, 1898).

Nu beidzot rodas arī Vaļņu ielas nosaukums, uzglabādams noārdīto vaļņu atmiņu un virzienu. Gūtceits 1863 g. plānā to vēl sauc par Kazarmes ielu (no Kaļķu ielas līdz Teātra laukumam — Kanonieru kazarmes iela, no Teātra laukuma līdz Audēju ielai

²⁴⁾ Rīga. I. Patrioti. 1912. 64—65 lpp.

— Mazā Kazarmes iela).²⁵⁾ Turpretī civilinž. Henninga un Veira sastādītajā 1864 g. plānā, kas pievienots grāmatai Die Abtragung der Festungswerke Riga's, abu Kazarmju ielu vietā tagad ir viens nosaukums: Vaļņu iela.

1863 g. Gutceita plānā Mazā Vaļņu iela vēl nav parādīta; tās virzienā ir tikai neliels sturpceļš (iebrauktuve) no Kēniņu ielas puses. Bet ap to pašu laiku (1862—1863 g.) ierīkota arī šī ieliņa, apcērpot gruntsgabalus no abām pusēm.

Aiz noārdītajiem Rīgas vaļņiem, plaši izplesdamās, dzima jaunā, latviskā Rīga. Ar laiku sagruva un nozuda viena pēc otras senās Iekšējās celtnes — arī daudz vēsturisku notikumu pieredzējušajā Binnenwall'ā. Tikai Latvju rakstnieku un žurnālistu arodbiedrības īpašumā iegūtais nams, Lielās un Mazās Vaļņu ielas stūrī, ir uzglabājies kā visvecākais piemineklis šinī kādreizējā nevācu amatnieku iecirknī. Tāpēc ir vērts, ka tas nu, jauniem uzdevumiem piemērotā veidā, uzglabājas vēl jo ilgi kā senās vēstures liecinieks.

²⁵⁾ Sk. rakstam Die ehemalige Ringmauer Rigas pievienoto plānu (Mittheilungen X, 1865).

II. Gruntsgabala un ēku vēsture

Dokumentāriskas ziņas par Binnenwall'a gruntsgabaliem un ēkām nesniedzas pagātnē tālāk par XVIII g. s.

Visvecākās ziņas par Latvju rakstnieku un žurnālistu arodbiedrības iegūto gruntsgabalu un māju izdevies iegūt Rīgas apdrošināšanas (Brand-Cassa) kadastrā. 1766 g. a. d. a. zem Nr. 577 atrodams ieraksts:

Hausz von Hermann Martin Schuardt
laut Taxat. Buch Littra D taxiret Th. 2042
Albertus.

a $\frac{2}{3}$ tel in die Brandt Cassa für Alb. Th. 1400.

Vēlāk sadalītais un tagad atkal apvienotais gruntsgabals L. Vaļņu ielā 41 un M. Vaļņu ielā 1 te pirmo reizi minēts kā viens kopīgs gruntsgabals. Kopā ar ēkām tas novērtēts ar 2043 Alberta dālderiem, bet apdrošināts pret uguni par $\frac{2}{3}$ vērtības jeb apaļā summā — 1400 Alb. dāld. Kad šim gruntsgabalam robežas noteiktas un kad ēkas celtas, tas no šī kadastra nav redzams, bet, ņemot vērā iepriekšējā nodaļā aprādītos Rīgas vēstures notikumus XVII un XVIII g. s. maiņā, diezgan droši sakāms, ka šinī vietā ēkas no jauna būs celtas tikai pēc zviedru kara. Tā tad, ēku vēsture nevar būt ilgāka par apm. 200 gadiem.

No Brand-Cassa's kadastra pārskatāma arī šī gruntsgabala un ēku tālākā vēsture.

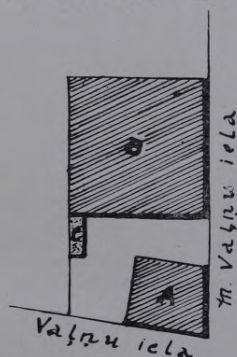
1778 g. īpašums pārgājis Hinca - Jēkaba Koša rokās, un tas taksēts ar 2452 Alb. dāld. 1783 g.

izdarīta jauna taksācija, un vērtība noteikta uz 2346 Alb. dāld.

1783 g. īpašumu tālāk ieguvusi firma *Hircius & Möllers*, un taksācijā vērtība noteikta uz 2717 Alb. dāld.

1784 g. atkal nāk jauns īpašnieks: *Kaspars Gotlībs Pegelovs*. 1785 g. taksācija uzrāda 2720 Alb. dāld. vērtību. Ap to laiku sāk rasties gruntsgabalu numerācija pēc pilsētas daļām un iecirkņiem (*Stadttheil, Quartier*). Šo gruntsgabalu ieskaitīja II daļas 3 iecirknī. Numerācija rāda, ka tagad šis gruntsgabals iedalīts 2 daļās: viena daļa ar pieeju no *Ķēniņu ielas* apzīmēta ar Nr. 64, bet otrā daļa vaļņa pusē — ar Nr. 73. Ap šo laiku, tā tad, ir jau pastāvējusi iela (vismaz ceļš) gar valni.

Ēku situācijas plāns
1897 g. (pēc Rīgas pils.
valdes būvnodeļas akts).
A — mazākā ēka, B —
lielākā ēka, C — koka
piebūve (noplēsta).



1803 g. abus gruntsgabalus (Nr. Nr. 64 un 73) ieguvis krāsotāju amata vecākais, tērbatiētis *Gustavs Gerhards Kizerickis*. Kā no revīzijas listēm redzams, viņš te kā iedzīvotājs sastopams jau no 1795 g. Tagad ēkas vērtība noteikta uz 3344 Alb. dāld. 1817 un 1818 g. visā Rīgā izdarīta gruntsgabalu pārvērtēšana sudraba rubļos,

sakarā ar ko 1818 g. vērtība noteikta 5280 sudr. rubļos. Tagad gruntsgabaliem dota policijas numerācija: II daļas I iec. Nr. Nr. 64 un 73.

1828 g. gruntsgabalus iegūst kurpniekmeistars Daniels Gotlībs Jansens, pie kam tie novērtēti ar 4800 sudr. rub. Pēc Jansena nāves viņa atraitne pārvaldījusi īpašumu līdz savai miršanai 1873 g., bet no 1874 g. par īpašnieku skaitās Jansenu meita Alīde Doroteja Jansens. Sakarā ar vaļņu noārdīšanu un ēku uzlabošanu īpašuma vērtība pastāvīgi augusi, ko rāda turpmākie vērtējumi: 1842 g. — 4849 sudr. rub., 1855 g. — 6192 sudr. rub., 1863 g. — 10319 sudr. rub. 21 kap., 1872 g. — 12081 rub. 78 kap. Pa šo laiku notikusi arī Mazās Vaļņu ielas izbūve, kas arī gruntsgabalu vērtību varēja pacelt. 1862—1863 g. notikusi arī lielākās ēkas atjaunošana. Apvienotais gruntsga-



Mazākās ēkas fasādes pārbūvēs projekts 1897 g. (pēc Rīgas pils. valdes būvnodalas akts).

bals dabū citu numerāciju: tas ieskaitīts I pils. daļas I iecirknī, II grupā ar Nr. 36. Policijas numerācija arī ir cita: no M. Vaļņu ielas agrākais Nr. 64

atvietots ar Nr. 1, bet no L. Valņu ielas — Nr. 73 ar Nr. 41.

1897 g. īpašumu ieguvis Markuss Neimanis un pēc pāris nedēļām pārdevis tālāk atslēdznieku meistaram Johanam Binemanim.

1904 g. to ieguvis Dr. Rūdolfs Šplīts.

1908 g. no Dr. Šplīta to līdz ar citiem blakus gruntsgabaliem atpirkusi Tirdzniecības un amatniecības oikonomiskā sabiedrība (tā vēlāk pārdēvēta par Latv. lauksaimn. oikon. sabiedrību). 1917 g. taksācija ir 22548 rub., kas pēc tam vācu okupācijas laikā pārvērsta 45.096 markās. 1920 g. taksācija noteikta 33.920 Latv. rubļos, bet 1921 g., paaugstinot taksāciju par 900%, vērtība noteikta uz 223.000 Latv. rub.²⁶⁾ Vēlāk šis gruntsgabals pārvests uz Lauksaimnieku centrālbankas vārda.

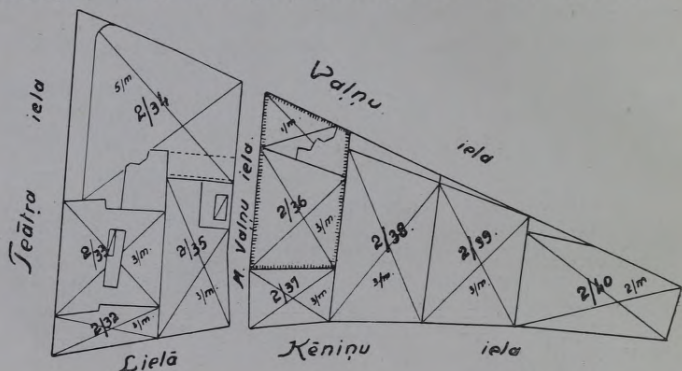
Beidzot, 1932 g. 15 janvārī Latvju rakstnieku un žurnālistu arodbiedrība šo īpašumu ieguva no Lauksaimnieku centrālbankas, samaksājot par to 35.000 latus. Zemes platība 233,2 kv. mtr. Pēc atdalīšanas no pārējās Lauksaimnieku centrālbankas gruntsgabala kopplatības, agrākais 2 grupas gruntsgabals Nr. 36 dabū jaunu apzīmējumu: 2 grupā Nr. 153.

1932 g. 7 martā Rīgas - Valmieras zemesgrāmatu nodaļa šo pirkšanas - pārdošanas līgumu korborējusi: apstiprināts pilnīgs īpašums Latvju rakstnieku un žurnālistu arodbiedrībai. Līgums pievienots zemesgrāmatai

²⁶⁾ Visas šīs ziņas smeltas no Brand-Cassa's kadastra, un tās palīdzējuši sagādāt skol. J. Straubergs un Pieminekļu valdes vēstures nodaļas darbinieks J. Juškēvičs; pēdējais tās vēl papildinājis ar izziņām no revīzijas listēm u. c. avotiem.

ar Nr. 1025; I hip. iec. zemesgrāmatu reģistrī atklāta nodaļa ar Nr. 1081.

Ziņas par ēkām, kas atradušās uz šī gruntsgabala, ir visai trūcīgas, jo attiecīgā akts Rīgas pil-



Latvju rakstnieku un žurnālistu arodbiedrības iegūtā gruntsgabala (2/36) plāns līdz ar tuvākās apkārtnes plānu starp Valņu, Teātra un L. Kēniņu ielu (pēc Rīgas pils. valdes nekust. īp. nod. mērniecības nozares planšetes).

sētas valdes būvnodalā izrādījusies ļoti nepilnīga: tanī atrodamas ziņas tikai no 1888 g. sākot.

No Brand-Cassa's kadastra redzams, ka 1766 g. uz Šuartam piederīgā gruntsgabala bez galvenās ēkas bijis vēl ērberģis un stalli (valņa pusē). 1803 g. bez galvenās ēkas minēti tikai stalli, bet tā kā nav nekādu ziņu par ērberģa noplēšanu, tad tas droši vien nav pieminēts tikai aiz paviršības (vai arī pielaižams, ka ērberģis kādu laiku būtu izlietots par stalli).

Katrā ziņā ir skaidrs, ka uz gruntsgabala atradušās 2 dzīvojamās ēkas, un tāpēc arī saprotams, ka kādu laiku šis gruntsgabals bijis sada-

līts 2 vienībās (Nr. Nr. 64 un 73). Vēl 1897 gadā uz situācijas plāna redzamas 2 atsevišķas ēkas. Tā tad, abu ēku savienojums gar M. Valņu ielu ir radies nesenā pagātnē.

1888 g. 4 oktobrī toreizējai īpašniecei Alīdei Dorotejai Jansens dota atļauja pievienot māju kanālizācijai.

1897 g. 8 jūnijā apstiprināts mazākās ēkas fasādes pārbūves projekts, ko iesniedzis mājas īpašnieks, atslēdznieku meistars J. F. Bīnemanis.

1915 g. 20 janvārī dota atļauja Jānim Jēkaba d. Vagulim ierīkot mājas pagrabā malkas tirgotavu.

1922 g. 19 jūnijā atļauts Latv. lauksaimnieku oikonomiskai sabiedrībai pievienot ēkas sistēmātiskai kanālizācijai.²⁷⁾

Ar to arī nobeidzas dokumentāriskās ziņas būvnodeļas aktī, kur, par nožēlošanu, nav 1922 g. ēku pārbūves projekta, kaut gan tad šīs ēkas, domājams, ir piedzīvojušas visradikālāko pārgrozību.

Nel. J. Bisenieks, Latv. lauksaimnieku oikonomiskās sabiedrības priekšsēdētājs, vispār būdams praktiskas dabas cilvēks, atļāva šo senlaicīgo stūrīti izlietot sabiedriski-aistētiskiem nolūkiem, un tā šinīs ēkās dzima 1922 g. atklātais mākslinieku klubs. Kluba telpas ar labu gaumi iekārtoja prof. J. R. Tilberga, nel. mākslinieka H. Grīnberga un tēlnieka R. Uaura vadībā. Mazais namiņš (Valņu ielā 41) bija pārvērstis omulīgā kluba priekštelpā ar gorderobi. Lielākās ēkas (m. Valņu ielā 1) apakšstāvā atradās 2 senlatviskā gaumē iekārtotas telpas un virtuve; no šejienes veda trepes uz otro stāvu, kur atradās baroka stilā veidota zāle un ne-

²⁷⁾ Šīs ziņas ņemtas no Rīgas pils. valdes būvnodeļas akts: 2 gr. Nr. 36.

lielas blakus telpas; trešajā stāvā atradās biljarda un bibliotēkas telpas; trešajā un ceturtajā stāvā vēl bija ierīkoti nelieli kalpotāju dzīvokļi. Kluba telpu



Mazākās ēkas fasāde pēc Mākslinieku kluba ierīkošanas (M. Sama uzņēmums 1932).

izdaiļojumu papildināja speciāli gatavotas senlatviska stila mēbeles, antīku gleznu imitācijas un daži R. Maura veidojumi: dažas maskas un Lāčplēša motīva baraljefs trepju telpā.



Skats no lielākās ēkas loga uz mazākās ēkas galu (M. Sama uzņēmums).

Latvju rakstnieku un žurnālistu arodbiedrība, pārņemot māju savā īpašumā, tur atrada priekšā kā nomnieci žīdu studentu korporāciju Vetulia, kas te pēc mākslinieku kluba likvidācijas bija mitinājusies pēdējos gados. Šī nomniece telpas atstāja neiedomājami sliktā stāvoklī. Arī no mākslinieku kluba mēbelēm izdevās aizturēt tikai daļu.

Jaunajiem saimniekiem nu vajadzēja stāties pie pamatīgiem telpas remontiem un iekārtas atjaunošanas. Būvdarbu vadību, kā arī mēbeļu atjaunošanu un papildināšanu, biedrības valde uzticēja arch. O. Tilmanim. Pie telpu remonta visa ēkas iekārta samērā maz grozīta, pie kam pēc iespējas saglabāts viss tas stilistiski vērtīgais darbs, kas pastrādāts 1922 gadā pie Mākslinieku kluba iekārtošanas. Arhitektoniski pilnīgi negrozīta atstāta galvenā telpa — H. Grinberga izveidotā zāle ēkas otrajā stāvā.

III. Leģendas un īstenība

„Anno 1522...“ Tā iesākas kāds uzraksts uz mūsu mājas sienas pagalma pusē (pareizāk sakot, iecirtums nelielā cilnī), kuŗa uzdevums it kā būtu bijis apliecināt šīs mājas dibināšanas gadu. Tā ir pirmā leģenda, ko ap šo māju savijuši Mākslinieku kluba dibinātāji.

Pirmkārt, visā Vecrīgā vairs nav atrodamas ēkas, kas būtu uzglabājušās no XVI g. s. sākuma, kur nu vēl atkārtoti nopostītajā Binnenwall'ā! Otrkārt, ne šīs atsevišķās mājas, ne citu Binnenwall'a gruntsgabalu un ēku vēsturē dokumentāriski nav iespējams atiet atpakaļ senatnē tālāk par 1766 gadu. Un tāpēc „Anno 1522...“ ir tikai — leģenda.

Kā šāda leģenda radusies? Gluži vienkārši: Mākslinieku klubu atklāja 1922 gadā, un tad, lūk, lētticīgus vecromantikas mīlētājus uzņēmīgie mākslinieki gribējuši apzīlbināt ar gada skaitli 1522, lai domātu, ka ēka reizē ar kluba atklāšanu svin 400 gadu jubileju.

Otrā leģenda ir tā, ka šī māja saistīta ar alusnesāju brālību, šo seno Rīgas latviešu aroda organizāciju. Priekštelpā, it kā altārveidīgas butaforiskas uzbūves apgleznojumos un uzrakstos figurēja dažu šīs brālības locekļu vārdi, pie sienas karājās Jāņa Trilīkuma ģimete ar uzrakstiem, kas it kā attēloja vienu no šīs brālības vecākajiem XVI g. s. beigās. Dokumentāriski tomēr itin viegli noskaidrojams, ka alusnesēju (berdreger) un nesēju (losdreger) amata mājas XV un XVI g. s. atradušās nevis Binnenwall'ā, pāri Rīdzenei, bet toreizējā

Cūku ielā (schwynestrāte), kas vēlāk pārvērtusies par Peldu (Schwimmstr.).²⁸⁾ Arī liģeŗu amata nams atradies Vecriģas centrā, rātsnama tuvumā. Ja kādas brālības amata nams būtu meklējams Binnenwall'ā, tad tas būtu bijis piem., kurpnieku amata nams, kā tas noprotams no 1488—1493 g. privilēģijas.²⁹⁾ Bet kur kurpnieku amata nams atradies, tas tagad būtu vēltīgi minams, un alusnesēju vecākajam Jānim Trilikumam ar kurpniekiem pāri Rīdzenei tik un tā nav nekā kopēja.

Kā varējusi rasties šī leģenda? Arī ļoti vienkārši! Īsi pirms Mākslinieku kluba ierīkošanas L. Arbūzovs bija publicējis alusnesēju brālības biedru sarakstus,³⁰⁾ un tos nu kluba ierīkotāji steigzās piediegt klāt jaunā kluba biedru sarakstam.

Patiesība šinī lietā nu ir tā, ka viss Binnenwall'a rajons, kā redzējām jau ap XVII g. s. ir galvenām kārtām nevācu (latviešu) amatnieku apdzīvots, un šis iedzīvotāju elements te paliek arī turpmāk.³¹⁾

Arī no Brand-Cassa's kadastra redzams, ka mūsu gruntsgabala vistuvākā apkaimē, t. i. trīsstūrī

²⁸⁾ Sk. J. G. L. Napiersky: Die Erbebücher der Stadt Riga 1384—1579. Riga 1888, SS. 147, 170, 172, 181, 201, 253, 270, 334, 363. Šo māju atrašanās Cūku ielā uzrādīta 1496—1564 g. darījumos (Nr. Nr. 45, 176, 189, 247, 377, 696, 786, 1160, 1329).

²⁹⁾ Sk. W. Stieda und C. Mettig: Schragen der Gilden und Aemter der Stadt Riga bis 1621, Riga 1896, S. 537. Tur lasām: Die radt heft gelaten dem schoampte dat rum, bolagen over der Rigeē...

³⁰⁾ Izglītības ministrijas mēnešrakstā 1920.

³¹⁾ J. Juškēvičs savā atzinumā par mūsu īpašuma apkārtni saka: „Šis apgabals būtu pieskaitāms pie iecirkņa, kur mitinājās galvenā kārtā nevācu, t. i. latviešu iedzīvotāju aprindas; te minēti iedzīvotāju starpā ormani, liģeŗi, krodzinieki un kuģinieki, vēlāk XIX g. s. sīkamatnieki.“

starp Vaļņu, Kēniņa un Teātra ielu vairāki grunts-
gabali piederējuši amatniekiem, no kuriem dažam
ir viegli noģiedams latvisks uzvārds, kā: F. Oš-
manis 1782 g., gruntsg. tag. Kēniņu ielā 26; G. Store
(Stoehr) 1775 g. un J. G. Bute (Butt) 1778 g. gruntsg.
tag. Kēniņu ielā 24 u. c. 1842 g. gruntsgabala īpaš-
nieks tag. Kēniņu ielā 28 ir K. Belts, kas, pēc J.
Juškēviča izziņas, ir bijis liģeru amata loceklis.

Arī tieši gruntsgabala Vaļņu ielā 41 un m. Vaļņu
ielā 1 īpašnieku starpā 1778 g. atrodam kādu H. J.
Košu (Kosch), kas ļoti var būt kāds latviešu amat-
nieks. No vēlākajiem īpašniekiem arī kurpniekmei-
starr D. G. Jansenu J. Juškēvičs, būdams labs Rī-
gas dzimtu vēstures pazinējs, uzskata par latvieti.
Bet lai vestu no tiem kādu sakarā ar pazīstamo
alusnesēju amata brālību, trūkst pamata pat le-
ģendai.



Rīgas prospekts ar sv. Lūkasu kreisajā un sv. Jāni labajā pusē (no
A. Buchholca grām. Geschichte der Buchdruckerkunst in Riga
1588—1888. Rīga 1890).

Trešā leģenda, kas radusies Mākslinieku
kluba laikā, ir Sv. Lūkasa kulta nodibināšana.

Sv. Lūkass pēc kādas apustuļu leģendas esot bijis ārsts un gleznotājs; tāpēc viņu arī mēdz tēlot ar kādu slimu lopu un gleznotāju paleti. Tādā veidā viņš tēlots arī kādā Rīgas 1625 g. izdevuma titullapā,³²⁾ kurās reprodukcija atrodama A. Buchholca grāmatā *Geschichte der Buchdruckerkunst im Riga 1588—1888* (Rīgā 1890). Titullapas zīmējuma apakšdaļā Rīgas prospektam kreisajā pusē redzam Sv. Lūkasu, labajā — Sv. Jāni. Šis zīmējums nevarēja būt svešs Mākslinieku kluba dibinātājiem un ierīkotājiem, un kā mākslinieku patrons viņš tiem varēja noderēt. Tā radies Lūkasa tēls mājas pagalmā — labi izdevusies viduslaiku tēlniecības imitācija. Tikai, par nožēlošanu, šinī tēlā nav parādīta mākslinieku, bet ārstu patrona nozīme — telēns uz pleca. Bet arī šī nozīme bēdīgi pārprasta vai arī apzinīgi vulgāri iztulkota, kā tas izteikts kādreiz populārajā Mākslinieku kluba dziesmiņā:

Se Luķašs ņakle lohpuš
Un pašneedš alluš stohpuš.

Ne ar lopu slaktēšanu, nedz alus pasniegšanu (domāta laikam leģenda par alusnesēju brālību) apustulim Lūkasam Rīgā nav bijis nekāds sakars. Min. 1625 g. grāmatas titullapā zīmēti arī citi evaņģēlisti, katrs savā stūrī, tā tad, nekādi nav uzsvērts, ka kādam no viņiem būtu īpaši sakari kā patronam ar Rīgu.

Latviešu amatniekiem Rīgā katoļu laikos, bez šaubām, ir bijuši savi patroni. Tā no visvecākās liģeŗu šragas (1463 g.) ievada redzams, ka šī brā-

³²⁾ *Himliche Schatzkammer / Das ist: Lehrhafte / deutliche / und wolgegründte Erklärung der Sontaglichen und fürrehab-
sten Fest Ewangeliient etc. Gedruckt in der Köningl. See-
Stadt Riga in Lieffland etc. Im Jahr / MDCXXV.*



Sv. Lūkasa tēls mājas pagalmā (M. Sama uzņēmums 1932).

lība par savu patronu uzlūkojusi Jāni Kristītāju.³³⁾ Rīgas vēsturnieks Metigs bez tam vēl norāda, ka Pēterļa baznīcā līģeriem bijis Stefana altāris, bet nesēju (Träger, Loströger) brālība par saviem svētajiem (patroniem) uzlūkojusi Pēteri, Erasmu un Kristoforu, kuŗu vārdi 1500 g. miŗu grāmatā bijuŗi seviŗķi iezīmēti.³⁴⁾ Bruininks apstrīda Metiga uzskatu, it kā nesēju brālībai bez Stefana būtu bijuŗi trīs citi patroni.³⁵⁾ Bet no tautas tradīcijām mēs zinām, ka vispopulārāks kā Rīgas patrons „nevācu“ iedzīvotāju starpā bijis Kristofors jeb Kristaps — „Lielais Kristaps“.

Kā Rīgas patronu viņu piemin arī J. Rainis Rīgas senatnei veltītajā lugā Rīgas ragana (1928): kad Rīgas pilsoņi runā, ka krievi ieņems Rīgu, izpostīs to un bērņus sabāzīs maisā, dēlēns ar kopēju min Lielo Kristapu kā sargu:

Dēlēns:

Lielais Kristaps nepieļaus,
Tas jau sargā mazus bērņus.

³³⁾ Sk. W. Stieda und C. Mettig: Schragen der Gilden und Aemter der Stadt Riga bis 1621. Riga 1896, S. 407. Tur lasām: „Düsse gilde is van oldinges begrepen in de ehre Gades unnd dess hilligen heren sunte Johannes baptisten, de unses eren Gades doper wasz, unde up dat alle gude wercke bestande mogen blyven, so moet men se mit rechte unnd mit gedwange stercken; aldus so sint de gemeinen brödere in dusser gilde des eindrechtigk geworden, dat se eine schraa hebben setten unde schripen laten, darmede men dusse vorschreven gilde sunte Johannesz baptisten erliken unde redeliken holden magk.“

³⁴⁾ C. Mettig: Über die Herkunft des Missals der Rigaschen Stadtbibliothek vom Jahre 1500. (Sitzungsberichte 1902, SS. 39—41).

³⁵⁾ H. v. Bruiningk: Nochmals das Missal der Rigaschen Stadtbibliothek von 1500. (Sitzungsberichte 1902, S. 51).

Kopējs:

Tā gan! Lielais Kristaps teic:
Rīga degs, Rīga grims,
Mūžam atkal jauna dzims — —

Vēlākā laikā teika par viņu stāsta kā par pārcēlāju pie Daugavas, bet J. Juškēvičs zin stāstīt, ka šīs teikas vecākie varianti tēlo Lielo Kristapu kā pārcēlāju pār Rīdzenes upi.

Tā tad, ja kādam gribētos uzsildīt kādu vēsturiski dibinātu un pie tam latviešu iedzīvotājos populāru leģendu par Rīgas patronu, tad par tādu būtu jāklūst — Lielajam Kristapam.

Bet — Mākslinieku kluba laiks jau pats tagad dziest kā leģenda atmiņās par šo namu...

IV. Jaunie saimnieki

Latvju rakstnieku un žurnālistu arodbiedrība jau vairāk gadus domājusi par piemērota īpašuma iegūšanu Rīgā, kur varētu ierīkot biedrības vajadzībām piemērotas telpas, klubu u. t. t. Biedrības pilnā sapulce par to jau izteikusies 1924 g. 30 martā: Sapulce nolemj dibināt īpašu fondu preses nama iegūšanai Rīgā. 1927 g. 24 aprīlī biedru sapulce pilnvaro valdi spret soļus nekustama īpašuma iegūšanai Rīgā, paredzot šim nolūkam apgrūtināt biedrības īpašumus un noslēgt citādas saistības līdz 120.000 latu apmērā. Tomēr realizēt šo domu izdevies tikai biedrības piecpadsmitajā pastāvēšanas gadā.

Latvju rakstnieku un žurnālistu arodbiedrība dibināta 1917 g. 9 jūnijā, t. i. drīzi pēc patvaldības sabrukuma Krievijā. Biedrības dibinātāji bijuši šādi rakstnieki un žurnālisti: M. Ārons, A. Bandrēvičs, K. Skalbe, Brigaderu Anna, Rūdolis Egle, M. Sams, Ed. Virza, L. Šanteklers, K. Štrāls, K. Augenbergs-Ezerietis (†), Ed. Ramats-Lejgalietis, Austra Dāle, A. Laiviņš, J. Porietis, N. Šiliņš, J. Kārklīņš, Antons Bārda, K. Krūza, Ed. Vulfs (†), Urdziņš, K. Leiškalns, P. Blaus (†), J. Tomiņš (†), Ed. Cālītis, Fr. Baginskis (†), Fr. Vītoliņš (†) un Ž. Gruzevskis (†). Pirmais biedrības priekšsēdētājs bijis nel. dzejnieks P. Blaus.³⁶⁾

³⁶⁾ Sk. Alb. Zalts: Latvju rakstnieku un žurnālistu arodbiedrība (rakstu kr. Latvijas republika desmit pastāvēšanas gados, 1928, 674).

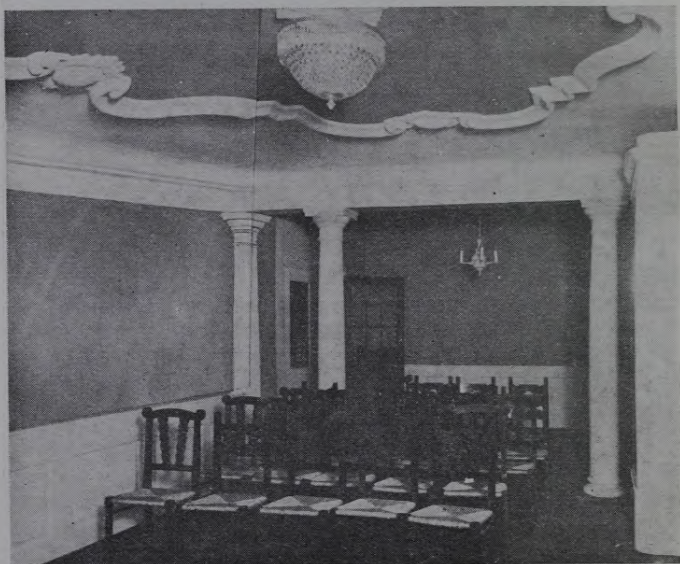
Bez tīri arodniecisko jautājumu kārtotāšanas biedrība arvien piekopusi arī plašāku kultūrāli-sabiedrisku darbu. Tā jau pašā



Lāčplēsis. R. Maura veidojums trepju telpā (M. Sama uzņēmums 1932).

darbības sākumā, 1917. g. 30. jūnijā, pilnā biedru sapulce teikusi savu vārdu arī Latvijas izveidošanas jautājumā, prasot Latvijai pašnoteikšanās tiesības

un Latgales pievienošanu pārējai Latvijai. Vācu okupācijas (1917—1918) un Padomju Latvijas (1919) laikā biedrības darbība stipri traucēta, un tikai pēc Latvijas neatkarības nostiprināšanās, sākot ar



Skats sapulču zālē otrā stāvā (R. Brieža uzņēmums 1932).

1920 g., biedrība sākusi attīstīt rosīgāku darbību. 1922 g. viņas vadībā notika Latvijas preses 100 gadu jubilejas svinēšana. 1924 g. tā organizējusi pirmo latviešu preses kongresu. Savā tālākā darbībā biedrība uzņēmusi sakarus ar cittautu radniecīgām organizācijām, iz-

virzot aroda interešu aizstāvniecību starptautiskā apvienībā. 1927 g. biedrība iestājās starptautiskajā preses federācijā (Fédération internationale des journalistes). Biedrība slēdzās tuvākā apvienībā arī ar kaimiņtautu preses darbiniekiem: 1927 g. noslēdza antanti ar Igaunijas presi, 1931 g. — tādu pat ar Lietuvas presi. 1930 g. tā organizēja Rīgā Baltijas jūras valstu starptautisko preses kongresu.

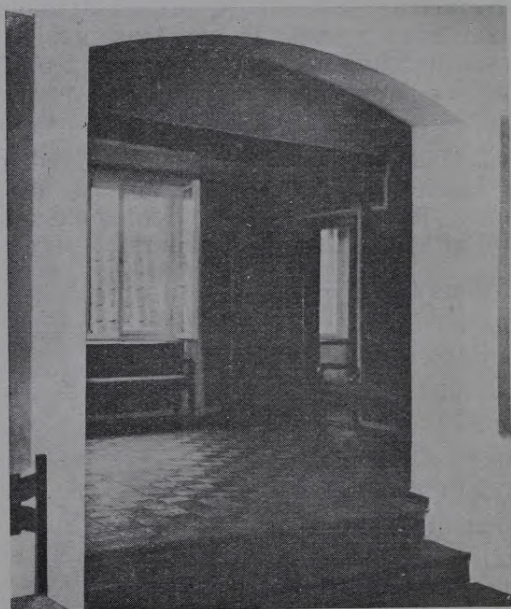
Savā 15 gadu pastāvēšanas laikā biedrība godinājusi latviešu izcilākos rakstniekus un preses darbiniekus, tos ievēlot par saviem goda biedriem. Par goda biedriem uzņemti:

- J. Rainis (†) 1920 g.
- Aspazija 1920 g.
- Kr. Barons (†) 1920 g.
- K. Skalbe 1921 g.
- Kaudzītes Matīss (†) 1923 g.
- Prof. J. Endzelīns 1925 g.
- Teodors Zeiferts (†) 1925 g.
- Āronu Matīss 1928 g.
- P. Blaus (†) 1929 g.
- Brigaderu Anna 1929. g.
- J. Jaunsudrabiņš 1932 g.

1932 g. pie biedrības nodibināts biedru-veicinātāju institūts, lai pulcinātu ap sevi nevienaktīvos preses darbiniekus, bet arī tās draugus un labvēļus.

Notiekot lielajai agrārreformai, biedrība ieguva 1922 g. no valsts zemes fonda mūža nomā Siguldas pili līdz ar dārza saimniecību. 1927 g. 12 fe-

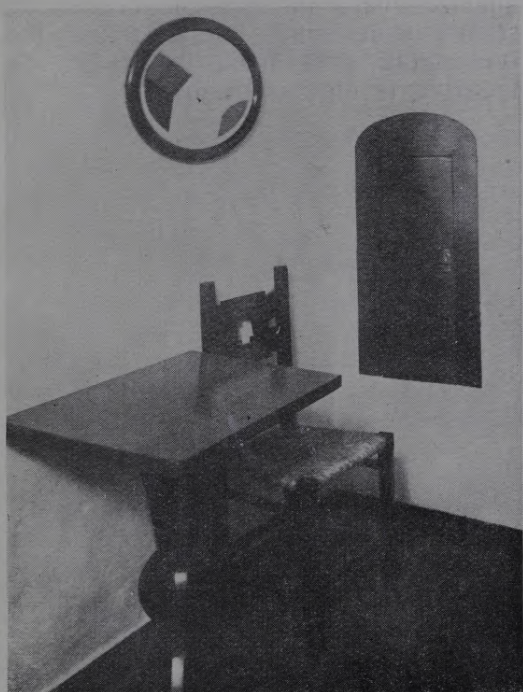
bruārī šis īpašums pārdots un nodots biedrībai dzimtsīpašumā. Iegūdamā līdzekļus no gads-kārtējām preses ballēm un lotērijām, biedrība rada iespēju nedaudz gados savest kārtībā kara laikā ga-



Niša pie zāles (R, Brieža uzņēmums 1932).

līgi izpostīto Siguldas pils saimniecību, kur tagad darbojas priekšzīmīgi ierīkota pansija, ekskursantu nams un pils dārzniecība. Biedrība uzkrāja līdzekļus arī īpašuma iegūšanai Rīgā. Nopērkot veclaicīgo, vēsturiski interesanto namu Vaļņu ielā 41,

biedrība ir radusi piemērotu mītni savām vajadzībām tuvākajā laikā: te, satiksmes ziņā parocīgā



Veclaicīgs stūritis ar īpatnējām mēbelēm senlatviešu stilā (R. Brieža uzņēmums 1932).

vietā, būs telpas biedrības pārvaldes orgāniem, biedru sapulcēm un nelieliem sarīkojumiem, rakstnieku un žur-

nālistu klubam un biedrības kultūrālajam uzņēmumam — Latvju mākslas aģentūrai.

Namu renovējot un telpas iekārtojot, par principu stādīts uzdevums: lai biedrības biedri un biedri-veicinātāji savā mājā justos ērti un omulīgi kā darba, tā atpūtas brīžos.

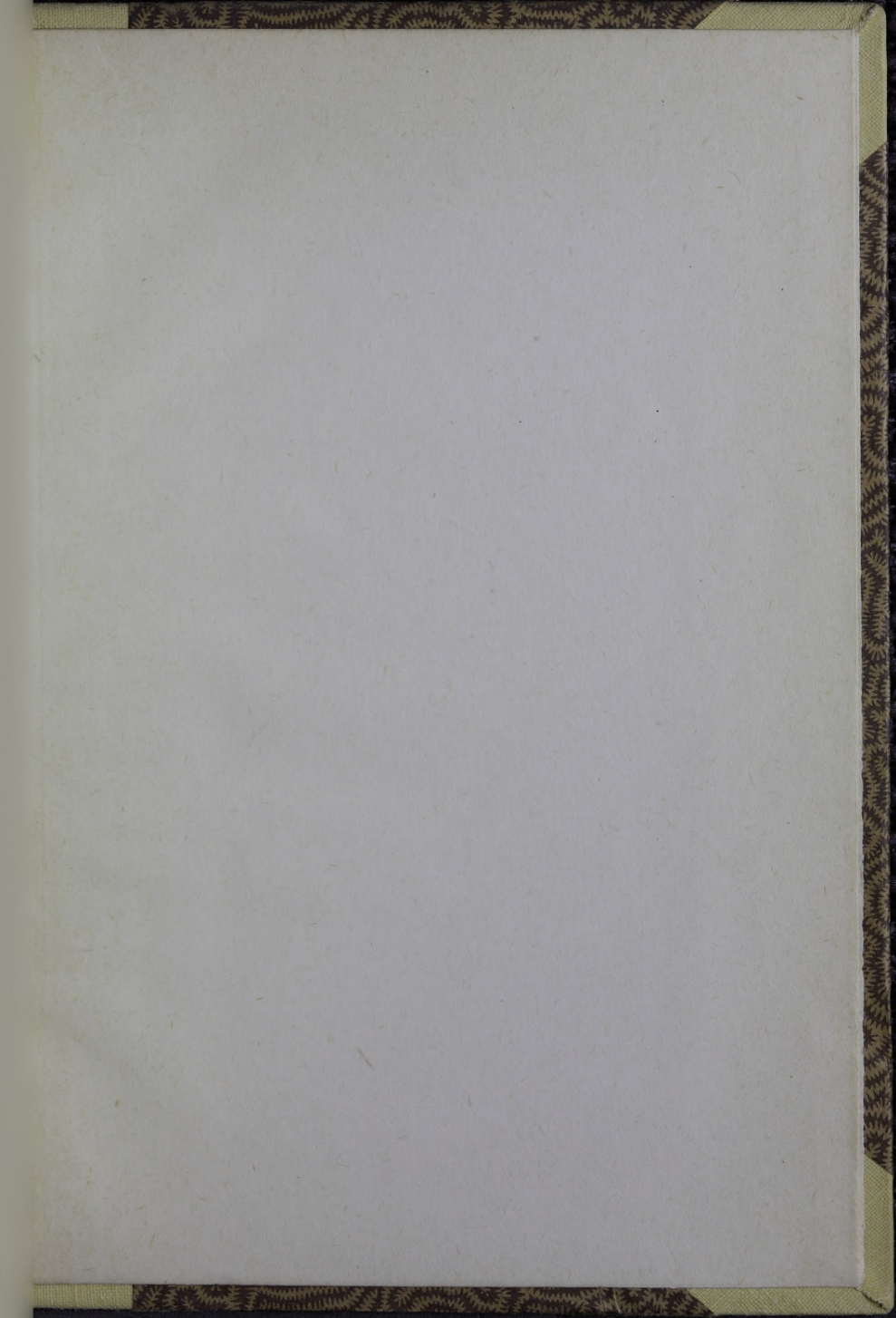
Ilūstrācijas

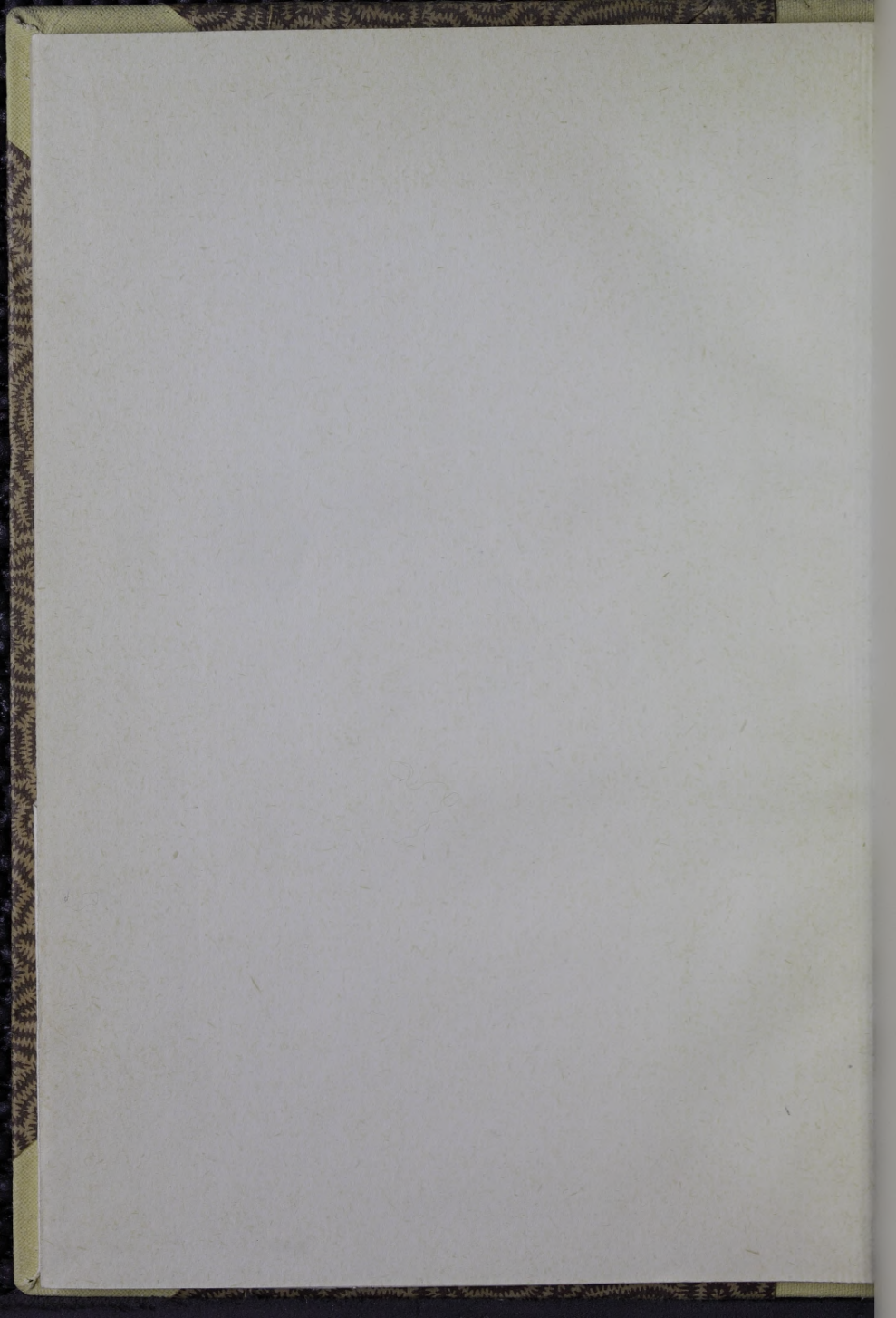
	Lpp
Rīgas plāns biskapa Alberta laikā	6
Rīga 1621 gadā. Binnenwall'a rajons starp Rīdzenes upi un apcietinājuma valni	13
Rīga XVII g. s. sākumā (pēc Bodenēra grām.), Binnenwall'a austrumdaļa	14
Rīga ap 1650 g. pēc inž. Franciska Murera fortifikācijas plāna	17
Binnenwall'a rajona austrumdaļa pēc V. Gutceita 1863 g. plāna	18
Binnenwall'a austrumdaļa un apkārtnē pēc vaļņu nojaukšanas (inž. V. Vera 1864 g. plāns)	20
Ēku situācijas plāns 1897 g. (pēc Rīgas pils. valdes būvnode- ļas akta)	23
Mazākās ēkas fasādes pārbūves projekts 1897 g. (pēc Rīgas pils. valdes būvnodeļas akts)	24
Gruntsgabala (2/36) plāns līdz ar tuvākās apkārtnes plānu (pēc Rīgas pils. valdes nek. ip. nod. mērn. noz. planšetes)	26
Mazākās ēkas fasāde pēc Mākslinieku kluba ierīkošanas	28
Skats no lielākās ēkas loga uz mazākās ēkas galu	29
Rīgas prospekts ar sv. Lūkasi un sv. Jāni	33
Sv. Lūkasa tēls mājas pagalmā	35
Lāčplēsis. R. Maura veidojums trepju telpā	39
Skats sapulču zālē	40
Niša pie zāles	42
Veclaicīgs stūritis ar īpatnējām mēbelēm senlatviešu stilā	43

Saturs

	Lpp.
Priekšvārdi	3
I. Vajņu ielas rajona vēsture	5
II. Gruntsgabala un ēku vēsture	22
III. Leģendas un īstenība	31
IV. Jaunie saimnieki	38
Ilūstrācijas	45







LATVIJAS NACIONĀLĀ BIBLIOTĒKA



0309048718