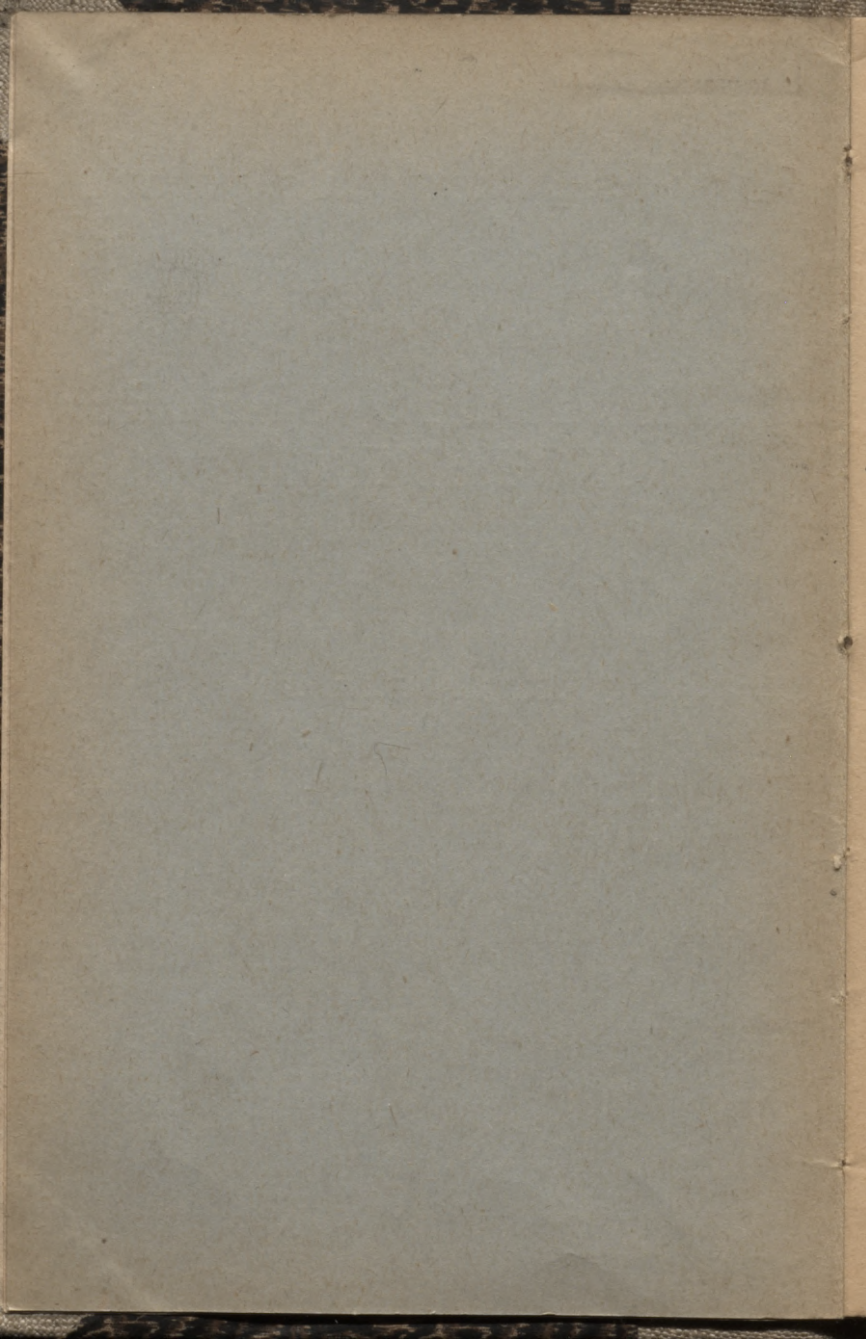


LATVIJAS BASKETBOLA SAVIENĪBA

**ROKBALLES SPĒLES  
NOTEIKUMI**

OFICIALS IZDEVUMS

1934.



L 796  
L 78

LATVIJAS BASKETBOLA SAVIENĪBA

78 75

**ROKBALLES SPĒLES  
NOTEIKUMI**

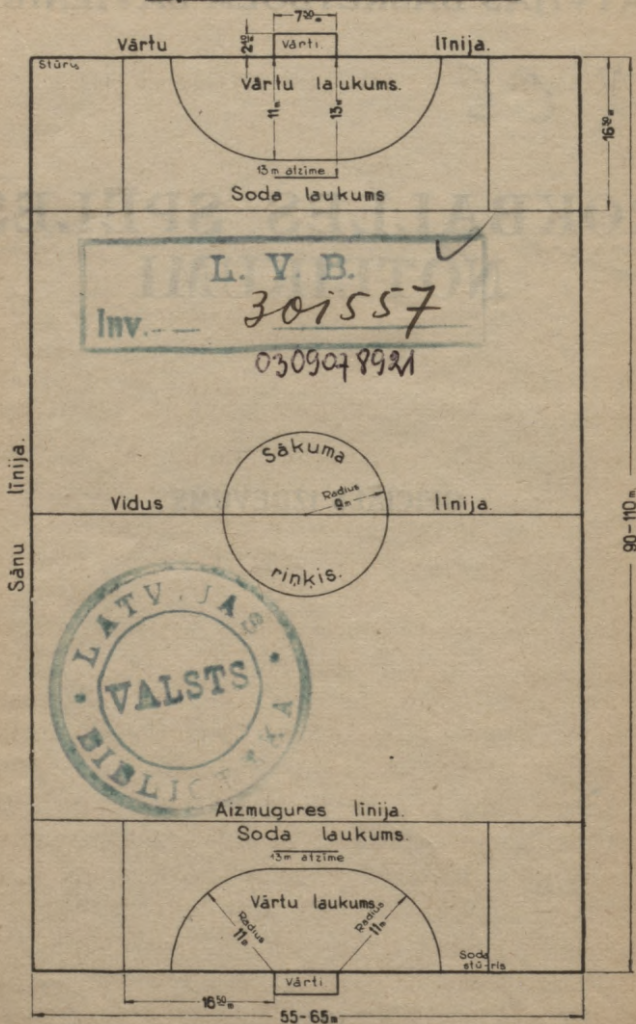
OFICIĀLS IZDEVUMS

1934.

796.3

1953

# Spēles laukums.



# Rokballes spēles noteikumi.

## 1. Spēles laukums.

Spēles laukums ir taisnleņķis 90—110 m garumā un 55—65 m platumā. Gaṛās sānu malas sauc sānu līnijas, bet īsakās vārtu malas — vārtu līnijas.

Katras vārtu līnijas vidū atrodas vārti, kas ir 2,40 m augsti un 7,30 m plati. Vārtu stabi savienojami ar pārliktni. Stabi un pārliktnis nedrīkst būt platāki par 12 cm.

Vārtu priekšā iezīmējams vārtu laukums tādā veidā, ka 11 m atstatumā vārtu priekšā novelk 7,30 m gaṛu līdztekus līniju, kuṛai abos galos pieslēdzas no vārtu tuvākā staba zīmēti 11 m diametra ceturtdaļriņķi.

16,5 m atstatumā vārtu līnijai līdztekus novilkta līnija iezīmē aizmugures laukumu.

Aizmugures laukumā ar divām līdztekus sānu līnijām un 16,5 m atstatumā no vārtu stabiem novilkām līnijām ierobežojams soda laukums.

Katru vārtu priekšā 13 m atstatumā 1 m gaṛas strīpas veidā apzīmējams 13 m soda sviediena punkts.

Abu sānu līniju vidus punkti savienojami ar vidus līniju. Spēles laukuma vidū atrodas 9 m diametra pirmsviediena riņķis.

Spēles laukuma stūri, aizmugures līniju gala punkti pie sānu līnijām un tāpat arī soda laukuma

robežas pie vārtu līnijām apzīmējami ar robežas sta-  
biņiem, kas ir 1,50 m augsti. Aizmugures, soda un  
vārtu laukums katrā ziņā apzīmējams skaidri saska-  
tāmā veidā.

## 2. Spēles piederums.

Pirms spēles uzsākšanas, rokballei jābūt 60 cm  
apkrātmērā un 400—500 gramu smagai.

## 3. Komanda.

Katrā komandā ir 11 spēlētāju. Spēli uzsākot  
komandā jābūt vismaz 8 spēlētājiem; šo skaitu spēles  
laikā var papildināt līdz 11. Spēlētājus nevar mainīt.  
No laukuma noraidītus spēlētājus nekādā gadījumā  
nevar atvietot. Spēlētāju maiņa pieļauta tikai drau-  
dzības spēlēs un arī tikai tādā gadījumā, ja par to  
notikusi iepriekšēja vienošanās. Katram spēlētājam,  
kas iestājas vai izstājas no spēles, iepriekš jāpieteicas  
tiesnesim. Ja spēles laikā komandā paliek mazāk par  
8 spēlētājiem, tad spēli turpina.

Spēlē aizliegts lietot naglu kurpes, fut-  
bola zābakus ar asiem korķiem, zābakus ar āķiem,  
roku apsienamos, gredzenus ar ietve-  
ri, nedrošus acu stiklus. Droši acu stikli saprotami  
tādi, kas ietverti stingrā rāmī un ar piemērotu auklu  
pasargāti no nokrišanas.

Spēlētāji nedrīkst piestiprināt saviem apaviem  
metala plates, apkalumus vai citus izcilņveidīgus  
metala vai gutaperčas klučus. Naglas apavos pieļau-  
tas tikai tādā gadījumā, ja viņas pilnīgi iegūlas ādā.

Ādas plāksnēm, ko piestiprina apavu zolēm, jābūt plakanām un vismaz 12 mm platām. Korķi, ja tādus lieto, pieļauti tikai apaļi un vismaz 12 mm diametrā. Kōnveidīgi un asu galu korķi nav pieļauti.

Tiesneša pienākums pirms spēles pārbaudīt spēlētāju tērpu. Nepareizības tūliņ novēršamas, pretējā gadījumā spēlētājs izslēdzams no līdzdalības spēlē.

#### 4. Spēles laiks.

Komanda, kuŗai krīt loze, izvēlas spēles laukuma pusi; pretiniekam pieder pirmsviediens.

Pirmsviedienu spēles laukuma centrā izdara centra uzbrucējs, kolīdz tiesnesis devis signālu. Centra uzbrucējs atkal var aizkart balli tikai pēc tam, kad tai pieskāries kāds cits spēlētājs.

Iekams nav izdarīts pirmsviediens, pretējās komandas spēlētāji nedrīkst atrasties ballei tuvāk par 9 m. Neviens spēlētājs nedrīkst pāriet vidus līniju, iekams nav izdarīts pirmsviediens. Pārkāpuma gadījumā pretiniekam dodams brīvsviediens.

Spēles ilgums ir  $2 \times 30$  min., bet sievietēm un jaunatnei līdz 14 g. —  $2 \times 20$  min., ar 10 min. ilgu starplaiku. Pēc starplaika laukuma puses un pirmsviedienu maina. Spēles pārtraukumos zaudētais laiks pieskaitāms attiecīgam puslaikam. Abām komandām un tiesnesim vienojoties, starplaiku var saīsināt.

Ja parastā laikā neizšķirti beigta spēle jāturpina līdz izšķirošam rezultātam, tad komandu vadītāji (kapteiņi) pēc 10 min. starplaika vēlreiz izlozē laukuma puses, kuŗas bez starplaika maina pēc 10 min. Ja

šo 20 min. laikā vēl nav rezultāta, tad pēc jauna 10 min. starplaika spēli turpina, līdz kamēr krīt pirmie izšķirošie vārti. Ja 10 min. laikā tas tomēr notiek, tad nozīmē jaunu sacīksti. Sieviešu komandām pieļauts vienīgi  $2 \times 5$  min. spēles pagarinājums.

### 5. Balles sviešana un ķeršana.

Balli var sviest, sist, grūst un uzķert jebkāda veidā ar roku, galvas, augšķermeņa, stilbu un ceļu palīdzību.

Aizliegts:

- a) turot balli rokās, skriet vairāk par 3 soļiem, arī uz vietas;
- b) turēt balli rokās ilgāk par 3 sek.;
- c) aizkart balli divreiz pēc kārtas, iekams viņa nav skārusi kādu citu spēlētāju, spēles piederumu vai zemi (sviest gaisā un uzķert vai dūrēm sist);
- d) aizkart balli ar kāju zem ceļa vai kājas pēdu, izņemot gadījumu, kad balle skar šos locekļus.

Atļauts balli sviest pret zemi un uzķert to kā uz vietas stāvēt, tā arī skrējienā.

Uzķeršanas kļūdas, ja tās notiek spēlētājam savu vietu nemainot, nav sodāmas.

### 6. Izturēšanās pret pretinieku.

Atļauts ar vienu roku pretiniekam ņemt balli no rokām vai no priekšas viņu kavēt spēlē. Sieviešu sa-



censībās „ņemt balli no rokām“ aizliegts un pārkāpumi sodāmi ar brīvsviedienu.

Aizliegts:

- a) atņemt pretiniekam balli ar abu roku palīdzību vai ar dūri izsist balli no rokām;
- b) pretinieku ar abām vai ar vienu roku apķert un aizturēt, ar rokām kavēt, sist vai grūst, no mugurpuses vai citādi bīstami tam uzskriet, uzlēkt, bīstamā veidā to kavēt (piepeši kāju aizliekot vai ar pakrišanu šķērsot ceļu);
- c) vārtu laukumā pretinieku grūst vai apdraudēt;
- d) apzinīgi sviest pretiniekam ar balli.

Ja spēlētājs ar balli nokļūst tāda stāvoklī, kad pēdējā atrodas cieši zem viņa, tad tiesnesim tūlīt spēle jāpārtrauc un jādod strīdus sviediens (not. 17), ja nav iemesla pielietot kādu sodu.

## 7. Vārtu laukums.

Vārtu laukumā drīkst atrasties vienīgi vārtsargs. Citu spēlētāju atrašanās vārtu laukumā sodāma sekojoši:

- a) ja pārkāpumu izdara uzbrūkošās komandas spēlētājs — ar brīvsviedienu;
- b) ja pārkāpumu izdara aizsargājošās komandas spēlētājs, abām kājām skaidri saredzamā aizsardzības nolūkā ieejot vārtu laukumā — ar 13 m sviedienu; visos pārējos gadījumos — ar stūņa soda sviedienu.

Nav jāsoda:

- a) iekrišana vārtu laukumā, ja kājas paliek ārpusē;
- b) ieiešana vārtu laukumā pēc balles izsviešanas.

Visos gadījumos izšķirošā loma pieder spēlētāju kāju stāvoklim.

Vārtu laukumā balle pieder vārtsargam. Citiem spēlētājiem, kolīdz balle iekļuvusi vārtu laukumā, nav atļauts to saņemt un tālāk spēlēt. Aizsargājošās komandas pārkāpums šai gadījumā sodāms ar soda stūra sviedieni, bet uzbrūkošās komandas pārkāpums — ar brīvsviedieni.

Balle, ja viņa pate izripo vai izlēc no vārtu laukuma, vai atlēc no vārtu staba, paliek spēlē.

Ja vārtu laukumā iespēlētu balli kā pēdējais aizkaris kāds aizsargājošās komandas spēlētājs, tad tiesnesis lemj šādi:

- 1) ja balle iegājusi vārtos — vārti;
- 2) ja balle „skaidri“ spēlēta atpakaļ, tad
  - a) ar 13 m sviedieni, ja vārtsargs to turējis;
  - b) ar soda stūra sviedieni, ja vārtsargs nav viņu skāris;
- 3) ja aizsargājošā komanda atvairīšanās nolūkā skaņ vārtos sviestu balli, kuŗu pēc tam uzķer vārtsargs vai kuŗa paliek guļam vārtu laukumā, tad piešķirams atsviediens.

## 8. Vārtsargs.

Vārtsargam atļauti visi līdzekļi balles atvairīšanai. Ar kājām viņš tomēr drīkst balli tikai grūst un arī tikai tad, ja balle virzās uz vārtiem vai vārtu līniju (pārkāpums sodāms ar soda stūra sviedieni). Viņš var vārtu laukumā ar balli neierobežoti skriet.

Ja vārtsargs apzinīgi kavējas, tad pēc signāla viņam 3 sek. laikā balle jāizraida no vārtu laukuma (soda stūra sviediens).

Vārtu laukumā nedrīkst vārtsargam uzbrukt (brīvsviediens).

Vārtsargs padots visiem citiem spēles noteikumiem, kolīdz viņš atstājis vārtu laukumu.

Vārtsargam nav atļauts ieņemt balli vārtu laukumā (13 m sviediens).

Vārtsarga maiņa pieteicama tiesnesim. Pirms jaunā vārtsarga ieiešanas vārtu laukumā, vecam vārtsargam tas jāatstāj. Pārkāpums sodāms ar 13 m sviedienu.

## 9. Vārtu iegūšana.

Vārti iegūti, ja pareizi sviesta balle gaisā vai uz zemes pilnīgi pārgājusi vārtu līniju starp vārtu stabiem un pārliktni.

Pēc ikkatra vārtu ieguvuma pirmsviediens pieder tai komandai, kuŗa vārtus zaudējusi.

Iegūto vārtu skaits izšķir uzvaru.

Ja vārtu skaits abām komandām līdzīgs vai arī nav iegūti nevieni vārti, tad spēle beigusies neizšķirti.

## 10. Aizmugure.

Uzbrūkošās komandas spēlētājs ir aizmugures stāvoklī, ja pats viņš atrodas aizmugures laukumā, bet balle — ārpus šī laukuma. Tomēr spēle pārtraucama un brīvsviediens piešķirams tikai tādos gadījumos, kad balle spēlēta uz aizmugures laukuma.

## 11. Iesviediens.

Ja kāds spēlētājs izsviež vai novirza balli pāri sānu līnijai, tad pretiniekam piešķirams iesviediens, ko izpilda tai vietā, kur balle pārgājusi līniju. Iesviedienu izpilda abām rokām pār galvu. Iesviedējs abām kājām stāv ārpus sānu līnijas, un pretinieks nedrīkst viņu traucēt. Iesviedējs drīkst skārt balli tikai pēc tam, kad viņu skāris kāds cits spēlētājs.

## 12. Stūra sviediens un soda stūra sviediens.

- a) Stūra sviedienu piešķir, ja kāda komanda pār raida balli pāri savai vārtu līnijai vai vārtiem.

Stūra sviedienu izpilda no sānu un vārtu līniju savienojuma punkta.

- b) Soda stūra sviedienu piešķir:

- 1) ja kāda komanda ievirza balli savu vārtu laukumā, kuŗa tur paliek guļot, bez kā viņu būtu skāris vārtsargs (not. 7.);
- 2) par atrašanos savu vārtu laukumā (not. 7-b);
- 3) ja vārtsargs neatļautā veidā atvaira balli ar kāju (not. 8.);
- 4) ja balli izsviežot vārtsargs pārkāpj vārtu laukuma līniju (not. 13.);
- 5) ja pēc signāla vārtsargs ilgāk par 3 min. kavējas ar balles izsviešanu (not. 8.);
- 6) ja aizsargājošā komanda saņem un raida spēlē vārtu laukumā gulošu vai ripojošu balli (not. 7.).

Soda stūra sviedienu izpilda no vārtu līnijas un soda laukuma līnijas krustojuma.

- c) Stūra un tāpat stūra soda sviediens var tieši dot vārtu ieguvumu.

### 13. Atsviediens no vārtiem.

Ja pretinieks pārraida balli pāri vārtu līnijai vai vārtiem, tad tam seko atsviediens no vārtu laukuma (soda stūra sviediens). Atsviedienu var izpildīt pēc patikas, arī ar boksēšanas paņēmieni, iepriekš pasviežot balli gaisā.

### 14. Brīvsviediens.

Brīvsviedienu piešķir šādos gadījumos:

- 1) ja pielaista kļūda pirmsviediena izpildīšanā (not. 4.);
- 2) ja pielaista kļūda balles sviešanā vai ķeršanā (not. 5., 16.);
- 3) ja pārkāpti noteikumi par izturēšanos pret pretinieku (not. 6.);
- 4) ja uzbrūkošā komanda rīkojas neatļauti vārtu laukumā (not. 7.);
- 5) ja neievēro aizmugures stāvokļa noteikumus (not. 10.);
- 6) ja pielaista kļūda iesviediena izpildīšanā (not. 11.);
- 7) ja pirmsviedienu, iesviedienu, brīvsviedienu, stūra sviedienu, soda stūra sviedienu un 13 m sviedienu izpildošais spēlētājs skaņ balli pirms

to nav darījis kāds cits spēlētājs; spēlētājam tiesība otrreiz skārt balli tikai tai gadījumā, kad viņa, vārtu virzienā sviesta, atlēc no vārtu staba (not. 16.);

- 8) ja kāds spēlētājs, uznākot laukumā, nav pie-teicies tiesnesim (not. 3.);
- 9) ja izpildot 13 m sviedienu, pārkāpta sviediena izpildīšanas vietas atzīme (not. 15.).

Brīvsviediens izpildāms tai vietā, kur noticis pār-kāpums. Ja šī vieta atrodas mazāk kā 6 m atstatu no vārtu laukuma, tad tikai aizsargājošai komandai atļauts gar vārtu laukuma robežu ieņemt attiecīgu aiz-sargāšanas stāvokli. Brīvsviediena izpildīšanas vietai jāatrodas vismaz 4 m atstatu no vārtu laukuma.

Ar brīvsviedienu var tieši iegūt vārtus.

Ja brīvsviediena piešķiršana cietušai komandai var nākt par sliktu, tad tiesnesis var atturēties no viņa piešķiršanas.

### 15. 13 m sviediens.

13 m sviedienu piešķir:

- a) par jūtami rupju izturēšanos pret pretinieku savā soda laukumā (not. 6.);
- b) par ieiešanu vārtu laukumā (ar abām kājām) balles atvairīšanas nolūkā (not. 7.);
- c) par balles „skaidru“ atpakaļspēlēšanu savam vārtsargam (not. 7.);
- d) ja vārtsargs ienes balli vārtu laukumā (not. 8.);
- e) par pārkāpumu vārtsargus mainot (not. 8.).

13 m sviedienu izpildot, visiem spēlētājiem, izņemot sviediena izpildītāju un vārtsargu, jāatrodas aiz aizmugures līnijas. Sviediens izpildāms pēc signāla un ar viņa palīdzību tieši var iegūt vārtus. Sviedienu izpildošais spēlētājs nedrīkst pārkāpt 13 m atzīmi (brīvsviediens). Pārkrišana vai līnijas pārkāpšana pēc balles izsviešanas nav sodāma.

Ja uzbrūkošie spēlētāji pirms sviediena dodas uz priekšu vārtu virzienā, tad sviedienu atkārtot. Bet ja to dara vārtu aizsargātāji, tad sviedienu atkārtot, ja tas nav sniedzis mērķi.

Ja īsi pirms spēles beigām piešķirts brīvsviediens vai 13 m sviediens, tad spēles beigu signāls dodams tikai pēc šāda sviediena izpildīšanas.

## 16. Sviedieni, ko izpilda pēc tiesneša signāla.

Pirmsviediens, stūra sviediens, brīvsviediens, soda stūra sviediens un 13 m sviediens izpildāmi no vietas 3 sek. laikā pēc tiesneša dotā signāla. (Brīvsviediens.)

Sviedējs var skārt balli tikai pēc tam, kad to skāris kāds cits spēlētājs. Tomēr balli, kuŗa raidīta vārtu virzienā un atlēc no staba, sviedējs var skārt arī otrreiz.

Pretiniekiem augšā minēto sviedienu un arī izsviedienu izpildīšanas laikā jāturas 6 m atstatu no balles, ja noteikumos nav paredzēts cits stāvoklis.

Stūra sviedienu, brīvsviedienu un soda stūra sviedienu izpildot atļauts balli atvērt pari laukuma robežai, bet spēlētāja kājām jāatrodas spēles laukumā.

Pirms izpildīt sviedienu pēc tiesneša signāla, ballei jāatrodas spēlētāja rokās.

## 17. Tiesneša sviediens.

Ja kādu apstākļu, piem., bīstamas burzmas vai spēlētāja krišanas, nelaiemes gadījuma vai līdzīga iemesla dēļ spēle pārtraukta, bez kā balle būtu pārgājusi vārtu vai sānu līniju, vai arī atrastos vārtu laukumā, tad izpildāms tiesneša sviediens. Attiecīgā vietā, kur spēle pārtraukta, tiesnesis sviež balli pret zemi, pie kam spēlētājiem jāatrodas 6 m atstatu, līdz kamēr sviediens izpildīts.

## 18. Tiesnesis.

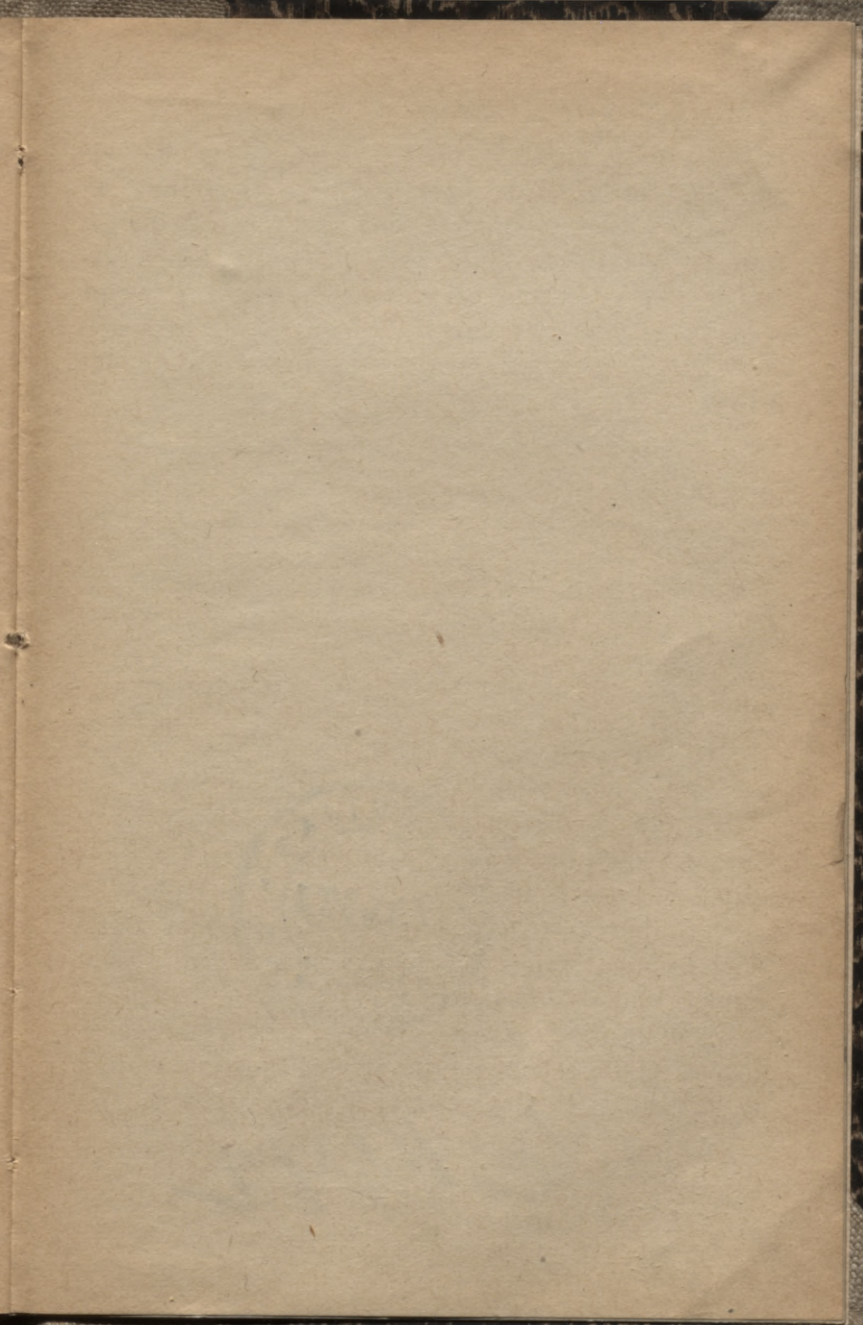
Katru sacīksti vada tiesnesis, kuram kā palīgi darbojas 2 līniju tiesneši. Meistarības sacīkstēm vajadzīgi 2 neitrāli līnijtiesneši un 2 neitrāli vārtu tiesneši.

Pirms spēles sākuma signāla došanas, tiesnesis pārlicinās, vai laukuma stāvoklis atbilst noteikumiem. Viņš dod signālu spēles uzsākšanai un beigšanai, viņam tiesība arī spēli pārtraukt uz laiku vai pirms laika. Viņš pēc iespējas uzturas balles tuvumā, seko tam, lai spēle ritētu noteikumu robežās un izšķir visus jautājumus patstāvīgi. Viņa spriedumi ir galīgi.

Gadījumos, kad kāda spēlētāja izturēšanās viņam šķiet bīstama, rupja vai nepiedienīga, viņam tiesība vainīgo brīdināt vai izslēgt no spēles.

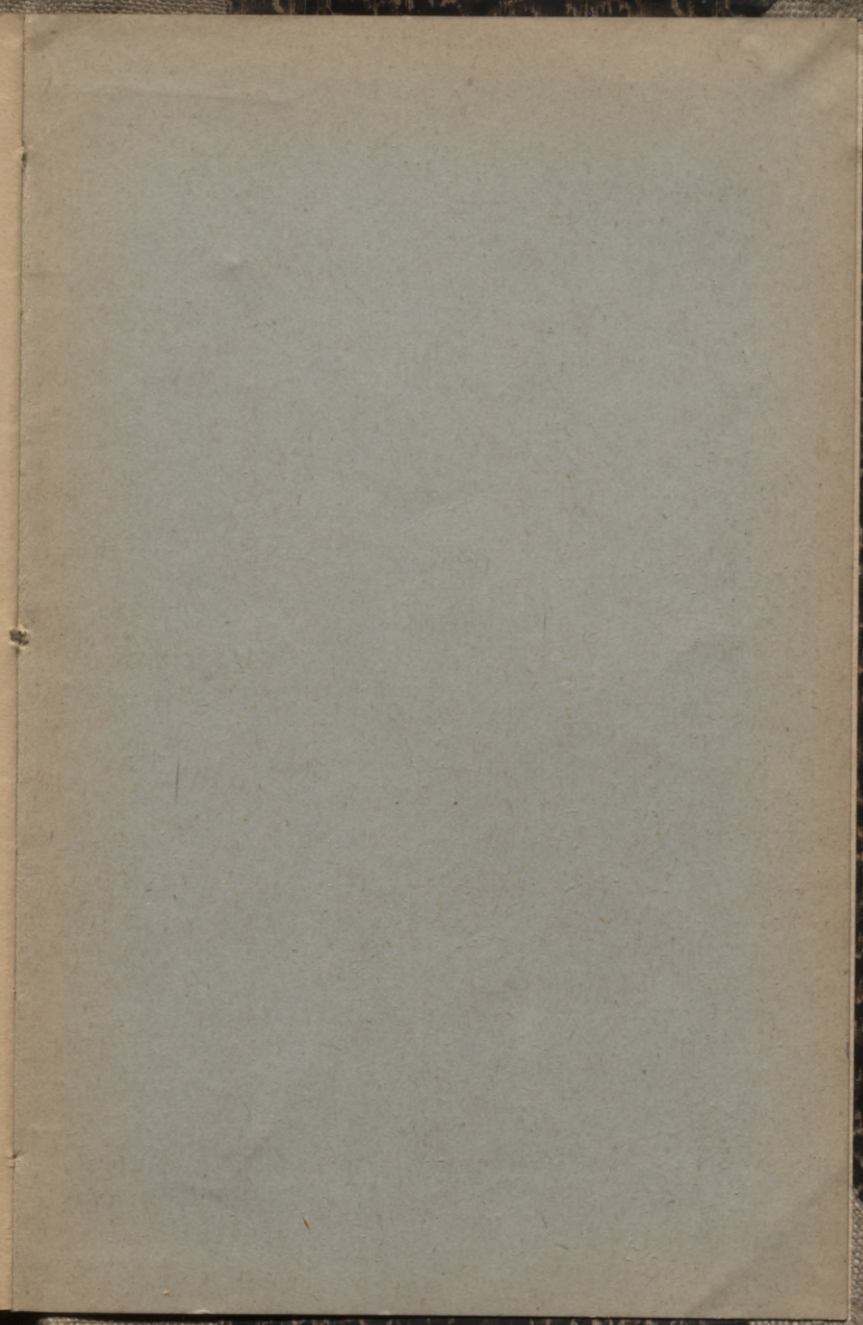
Līnijtiesnešu galvenais uzdevums novērot iesviedienus, stūra sviedienus un izsviedienus no vārtiem un atbalstīt tiesnesi pareizā spēles uzraudzīšanā.





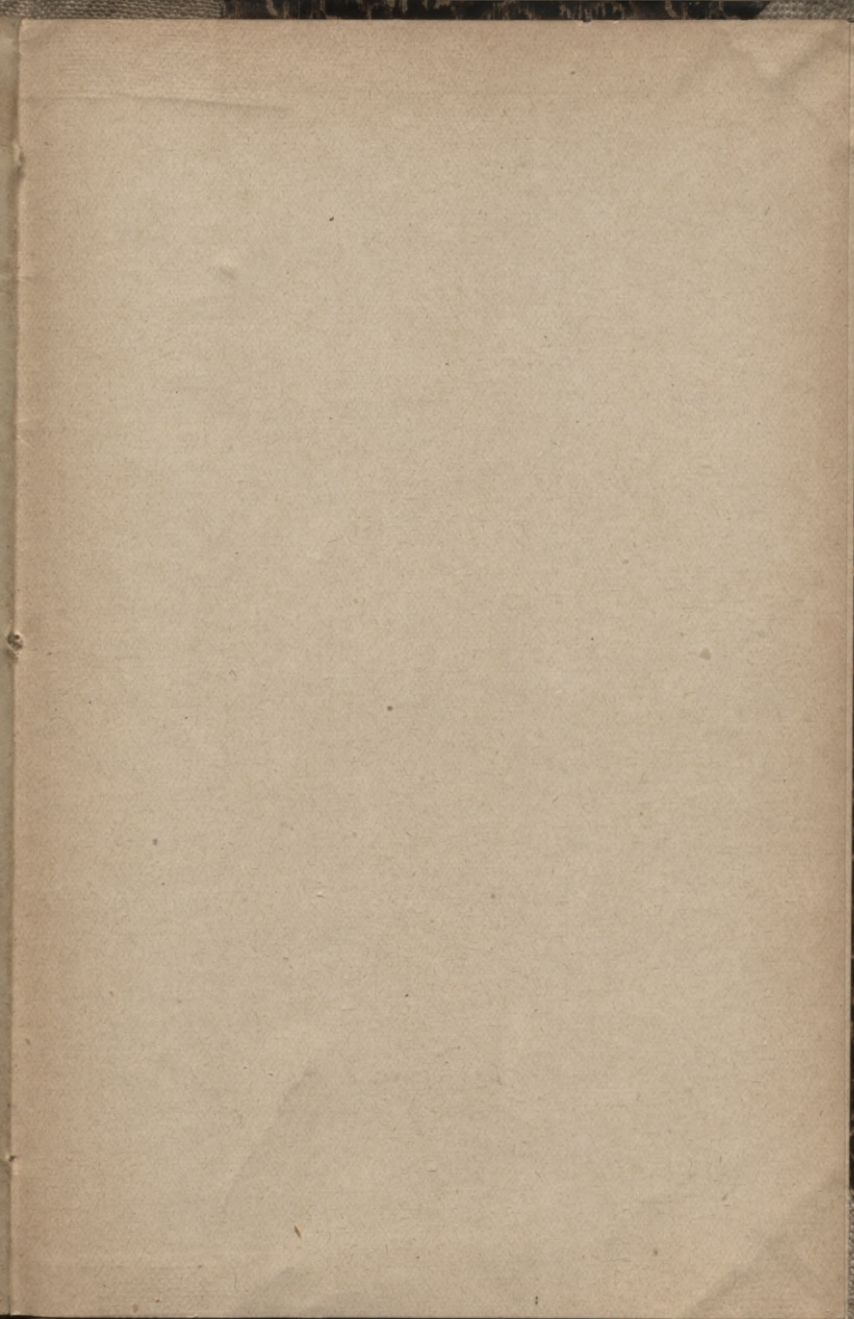


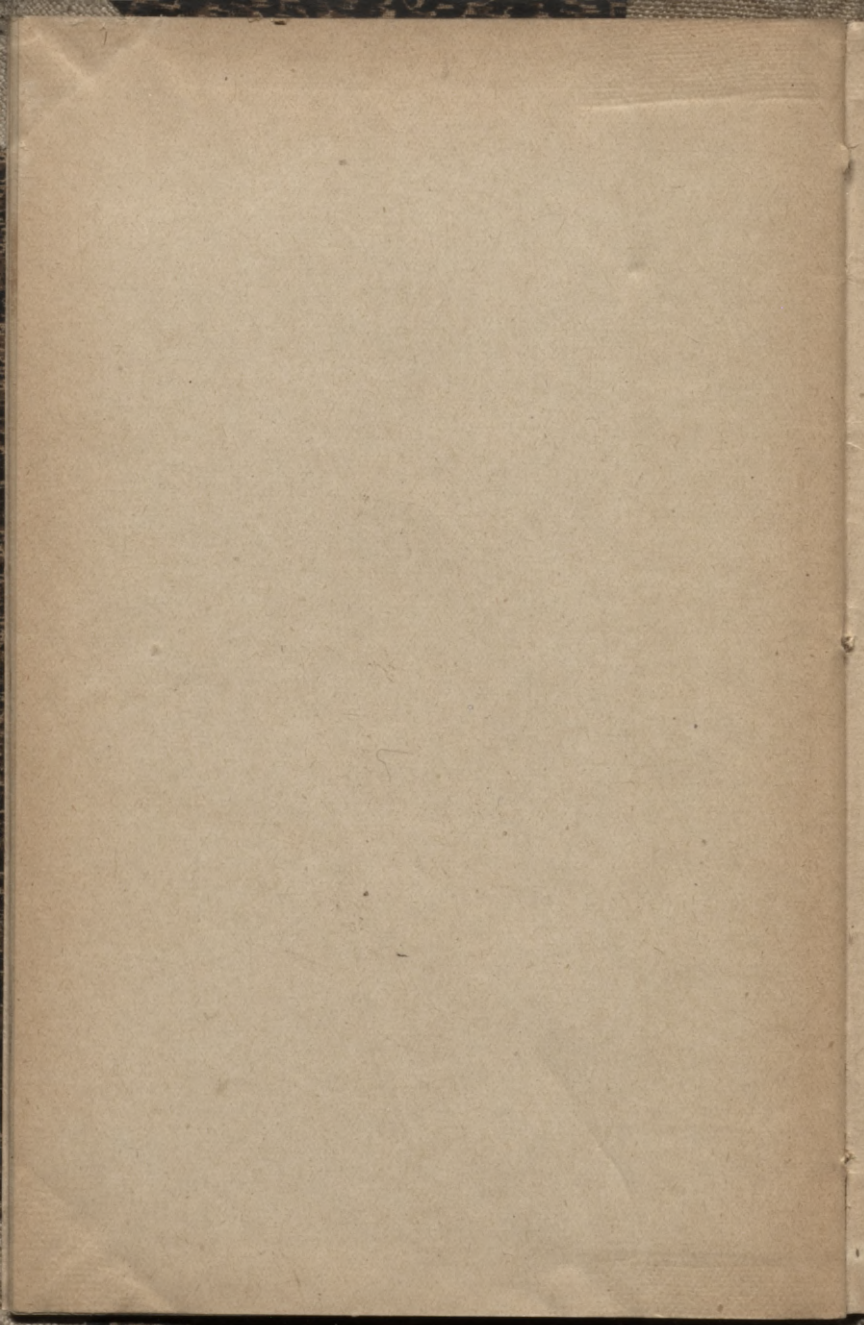
№ 1642



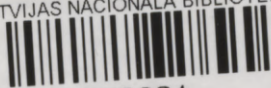
18 JULI 1934

hc 11642





LATVIJAS NACIONĀLĀ BIBLIOTĒKA



0309078921