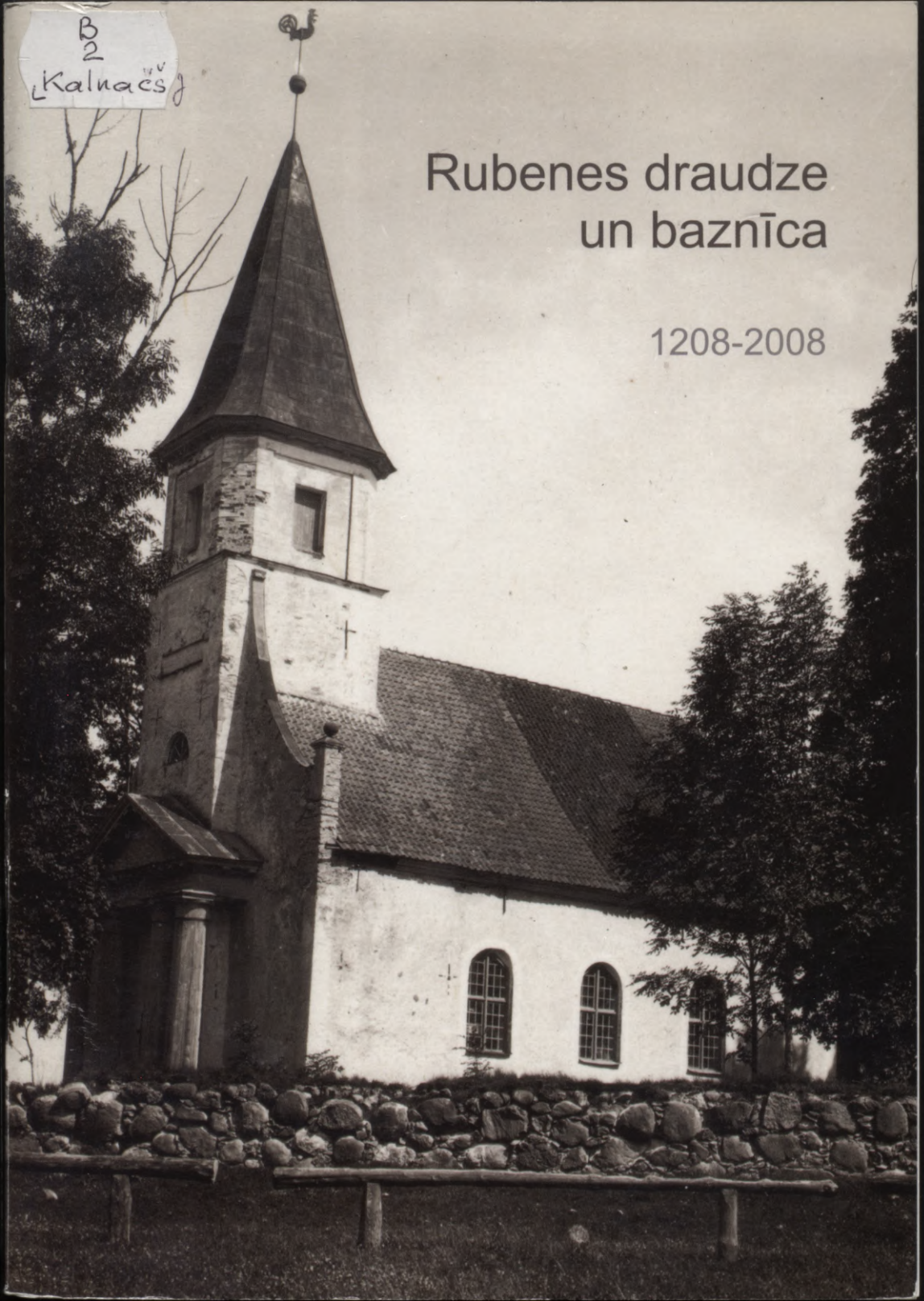


B  
2  
Kalnačs

# Rubenes draudze un baznīca

1208-2008



158527

Teksta autors un sastādītājs *Jānis Kalnačs*  
Redaktore un tulkotāja angļu valodā *Kristiāna Ābele*  
Māksliniece *Iveta Gudeta*  
Fotogrāfi *Aleksejs Koziņecs, Dainis Bruģis, Jānis Kalnačs*

Izmantoti Latvijas Valsts vēstures arhīva,  
Rīgas vēstures un kuģniecības muzeja,  
Rundāles pils muzeja,  
Valsts Kultūras pieminekļu aizsardzības inspekcijas,  
Latvijas Nacionālās bibliotēkas,  
Latvijas Akadēmiskās bibliotēkas Rokrakstu un reto grāmatu nodaļas,  
Valmieras novadpētniecības muzeja,  
Aināra Radovica, Rubenes draudzes locekļu un Vismanta Priediša  
savāktie materiāli

Īpaša pateicība bibliogrāfei Aijai Taimiņai un  
mākslas vēsturniekam Dainim Bruģim

Uz 1. vāka: Rubenes baznīca. 1925  
Uz 4. vāka: Ludvigs Augusts Mellīns. Valmieras apriņķa karte.  
18. gs. 90. gadi. Fragments

Izdevumu atbalsta Valsts kultūrkapitāla fonds

Valmieras rajona padome



Izdevējs: Rubenes evaņģēliski luteriskā draudze, 2008

Iespiests tipogrāfijā "Citrons"

ISBN 978-9984-39-469-5

B  
2

Kalnačs J.

B

# Rubenes draudze un baznīca

1208-2008

0308096980

# Concession.

Nachstehenden Gliedern der hiesigen evangelisch-lutherischen Gemeinde wird nach erhaltener Zustimmung des Pastors zu \_\_\_\_\_ auf ihre Bitte hin gestattet, in der Gemeinde zu \_\_\_\_\_ zu communiciren:

No \_\_\_\_\_

Pastoral Zapendorf

den \_\_\_\_\_ 189 \_\_\_\_\_


No  
Rubenes draudze  
187  
19. jūnijs  
1903. g.

A. g. Rubenes draudze  
malzītāja R. Beldiņai

Sijas sēpnieks Johāns (paraksts) 20. 6. 20.

Karlis Alfrēds Baidmans, padma un  
Anna (dēlm. Wilsberg) dehis ģimīs (Spreķģi-  
nas tā. jūnijs 1903. g. kriev. no. jūlijs 1903. g.  
'pētņ' mežā' kalmāra.

Rubenes draudze, m. k. p. k. j. m. e. t. o.  
Sēpnieks D. Meļņikovs.



Rubenes draudze – viena no senākajām Latvijas kristīgajām draudzēm, kas dibināta 1208. gadā. Rubenes baznīca – neliels lauku dievnams Kocēnu pagastā, Valmieras–Straupes–Rīgas lielceļa malā, kas vislabāk ieraugāms nakts apgaismojumā. Taču šīs draudzes un baznīcas nozīme gan Latvijas kultūras un mākslas, gan politiskajā vēsturē ir apstāšanās vērtā.

Rubenes draudzes dibināšanu detalizēti aprakstījis tās mācītājs un hronists Indriķis. Viņš minējis, ka 1208. gadā priesteris Alebrands atceļā no Igaunijas, kā argumentu izmantodams to, ka līvi un daudzi letgaļi jau pieņēmuši katoļu ticību, spējis pārliecināt Imeras letgaļus, kas piekrituši kristīties lielā mērā cerībā, ka vācieši viņus pasargās no lietuviešu un līvu biežajiem uzbrukumiem. Galīgo izšķiršanos starp “krievu” (pareizticību) vai “latīņu” (Romas katoļu) ticību letgaļi noteica lozējot. Kad Rīgas bīskaps Alberts Indriķi jeb vācu versijā Heinrihu bija iesvētījis par priesteri, viņš atgriezies Imerā strādāt garīdznieka darbu, “uzcēlis baznīcu un saņēmis to par beneficiju, apmetās turpat pie viņiem uz dzīvi un, par spīti jo daudzām briesmām, nemitējās izklāstīt nākamās dzīves svētlaimi”. Lai gan ne visu turpmāko mūžu, jo tika sūtīts sludināt kristīgo mācību arī Igaunijas teritorijā, Indriķis bija cieši saistīts ar Imeru. Pēdējo reizi viņš minēts 1259. gadā, kad bija “ļoti vecs un nevarīgs”, bet arvien vēl mācītājs Imerā.

“Indriķa hronika” ir senākā Latvijas teritorijā tapusī hronika. To viņš 13. gs. 20. gadu vidū, iespējams, sarakstīja pēc Rīgas bīskapa Alberta rīkojuma, lai pasniegtu Romas pāvesta Honorija III sūtnim – Modēnas bīskapam Guljelmo. Tā ir galvenais vēstures avots par latviešu un igauņu cīņām pret vācu feodāļiem, kā arī par katoļu baznīcas darbību, aptverot notikumus aptuveni no 1180. līdz 1227. gadam, bet kopš 1203. gada atspoguļojot hronista paša pieredzēto.

Joprojām nav noskaidrots, vai Indriķa baznīca atradusies tagadējās Rubenes baznīcas vietā. Iespējams, ka ir, bet varbūt, ka tomēr nav. Valmieras skolotājs un novadpētnieks Voldemārs Dāvids Balodis uzskatīja, ka Indriķa dievnams bijis uzcelts kādreizējās Mujānu muižas (tagad Kocēnu pagasta) teritorijā Ķikutu Baznīcas kalnā, kur jau 20. gs. sākumā bija “vairs tikai redzamas akmeņu drupas ar torni pret Zilo kalnu”. Savukārt netālajā Jānēnu kapukalnā, kur arī varēja saskatīt kādas ēkas drupas, “domājams, ir stāvējis Indriķa dzīvoklis”. Atradumi Ķikutu Baznīcas kalnā gan liecina, ka tur bijusi viduslaiku kapsēta, tāpēc, iespējams, ka tās ir kādas 17. gs. baznīcu vizitācijas protokolos minētas katoļu kapličas drupas.

“Indriķa hronikā” baznīca un draudze Imerā kā tās autora dzīves un darba vieta minēta biežāk nekā teiksmainā Beverīna, bet mazliet retāk nekā Cēsis, liecinot par pierobežas nemierīgo dzīvi. 1210.–1223. gadā Imerā siroja gan igauņi, gan lietuvieši, gan krievi. 1210., 1211. un 1218. gadā baznīca tika nodedzināta. 1223. gadā, kad Imera hronikā atzīmēta pēdējo reizi, baznīcā “Imeras tuvumā” apmetās krustnešu vajātie sakalieši un ugauņi. “Baznīcā viņi pa nakti novietoja savus zirgus un turpat arī pastrādāja savas pārējās nelietības, nopostīja un sadedzināja labību, mājas un visu, kas piederēja priesterim un no rīta devās tālāk uz Imeru.”

Skaidrību jautājumā par baznīcas atrašanās vietu nepalīdz ieviest arī vietvārdi. “Indriķa hronikā” minētais novada vārds Imera, ko Voldemārs Dāvids Balodis atrada pēc Jumaras upītes, sen zudis. To aizstāja kopš 1234. gada dokumentos sastopamais vāciskais nosaukums *Papendorf* (viduslejasvācu valodā – mācītāja ciems). Laika gaitā kā muižas nosaukums tas saglabājās tikai latviskajā versijā “Pāpēnmuiža”, bet vācu valodā to nomainīja *Rosenblatt*.

Turpretī draudzes vācu nosaukums *Papendorf* lietots līdz pat 20. gs. sākumam. Nav skaidra izcelsme latviskajam vietvārdam Rubene, kas pazīstams vismaz kopš 18. gs. beigām saistībā ar draudzi un baznīcu. Vārds "Rubbene" vai "Rubbenā" lasāms gan mācītāja Kristofa Hardera (*Harder*) iespieddarbos, gan grāfa Ludviga Augusta Mellīna (*Mellin*) Valmieras apriņķa kartē, kur tas lietots paralēli vāciskajam *Papendorf*.

Ir pierakstīta teika, kas mēģina skaidrot Rubenes vārda rašanos. Vēloties pasargāt jaunceļamo dievnamu no Velna naksnīgajiem postījumiem, tajā iemūrēti iepriekš izlozēti un pēc tam piedzirdīti vīrietis un sieviete. Vīrieša vārds bijis Rubens, un tādēļ baznīca nosaukta par Rubenes baznīcu. Mazliet atšķirīga versija skaidro, ka nosaukums cēlies no rubeņa, kurš sēdējis kāda baznīcas būvei pēcāk izmantotā kokā. Droši vien tie tomēr ir vēlāki mēģinājumi izskaidrot jau pastāvošu, bet neierastu vietvārdu.

Pēc tam, kad netālajā Valmierā 1554. gadā bija pasludināta luterāņu ticības brīvība Livonijā, arī Rubenes baznīcā kādu laiku līdz pat kontrreformācijai, iespējams, darbojās protestantu draudze. 17. gs. sākumā poļu valdīšanas un rekatolizācijas laikā Rubenes novada muižas bija iekļautas Straupes draudzē, bet 17. gs. 30. gados līdz ar Vidzemes nonākšanu Zviedrijas pārvaldībā Rubene kļuva par luterāņu draudzi. Tomēr zemnieki daudzviet slepeni turpināja godināt arī katoļu svētos, Rubenes draudzē bija iecienīts svētais Labrencis. Vēl 17. gs. nogalē bija saglabājušās atmiņas, ka draudzes teritorijā reiz atradušās četras kapelas, kas tolaik droši vien bija sabrukušas, bet kapsētās tām līdzās zemnieki turpināja apglabāt piederīgos.

1690. gadā Rubenes draudze līdz ar Straupes, Dikļu, Alojās, Ērgļu, Jaunpils, Mazsalacas un Liepupes draudzēm bija viena no nedaudzajām muižniecības patronāta draudzēm Vidzemē, kur citas draudzes darbojās Zviedrijas karaļa pakļautībā. Rubenes baznīcas patroni bija Ķieģeļu muižas muižnieki, kam bija gan pienākums uzturēt baznīcu, gan tiesības izvirzīt mācītāju, ko luterāņu baznīcas konsistorija tikai apstiprināja.

Teika par Bestes jūdžakmeni vienā galā ceļam uz Kokmuižu, cenšoties izskaidrot akmenī iekalto nesaprotamo zviedru laiku tekstu, uzsver Rubenes baznīcas tuvumu Valmierai. Tā vēsta par Valmieras pils bruņinieka dēlu liktenīgo kaislību pret savu pusmāsu, kas dzīvojusi kalēja ģimenē. "Kādreiz, vienam no brāļiem karā esot, otrs brālis ar jaunavu, vecajam bruņiniekam nezinot, atstājuši pili un kalēja mājiņu un jājuši uz Rubeni, lai tur salaulātos. Tajā laikā pārnācis bruņinieka otrais dēls no kara un no līgavas audžumātes, kalēja sievas Bārbas, dabūjis dzirdēt notikušo, sēdies zirga mugurā, dzinies bēgļiem pakaļ un tur, kur tagad šis akmens, panācis. Abi brāļi iesākuši kauties un viens otru 14. maija rītā nodūruši."

Kā redzams Mellīna kartē, vienā no Vidzemes mazākajām un līdz ar to nabadzīgākajām draudzēm vismaz kopš 18. gs. beigām ietilpa Pāpēnmuiža (*Rosenblatt*), Sprēstiņu (*Spurnal*), Ķieģeļu (*Kegehn*), Podzemu jeb Podzēnu (*Podsem*), Vaidavas (*Waidau*), Veļķu (*Welkenhof*) un Briežu (*Palmhof*) muižas. Rubenes draudze no 15. gs. vidus līdz 17. gs. beigām saistīta ar tās patroniem Ķieģeļu muižas īpašniekiem Patkuliem (*Patkul*). Landrāts Karls Gustavs Patkuls Ķieģeļu muižu 1738. gadā pārdeva Rīgas rātskungam Dītriham fon Cimmermanim (*Zimmermann*), kad Vidzeme jau bija kļuvusi par daļu no Krievijas impērijas.

Par Rubenes draudzes dokumentu un mantas zaudējumiem Ziemeļu kara laikā vēsta Hermaņa Enzeliņa pārstāstīts vizitācijas protokols, kas izskaidro, kādēļ trūkst senāko liecību par baznīcu: “Rubenes baznīcas un draudzes stāvokli 1707. g. pārbaudot, piedalās prāvests Buholcs, apriņķa soģis Bornmanis, vietējais mācītājs Jānis Klemenss Šūmanis, skolmeistars Gribiešu Jānis, kā arī vietējie baznīcas pērminderi: no ķieģeliešiem Apinis, no podzemiešiem Ķoniņš, no velķeniešiem Stoķis, no kūdumiešiem Mākulis. Baznīcas lāde stāvēt Vaidavā, bet esot tukša. Sakšu karaspēkam ienākot, 1700. g. mācītājs Tempelmanis naudu no lādes paņēmis pie sevis, pametot lādē vienīgi papīrus. Krieviem Valmierā iebrūkot un mūsējos sakaujot, zemi postot un laupot, mācītājs lādi nogādājis uz Zīvarņiem gāršā. Kara briesmām mazinoties, mācītāja svainis, leitnants Feige, lādi nogādājis atkal atpakaļ uz mācītāja muižu, kur tās stāvējusi visu vasaru, pēc kam nodota glabāšanai ķieģeliešu pērminderim Apinim. Uz kornetienu Patkules pavēli un skolmeistara Jāņa pieprasījumu lāde bijusi jānodod Vaidavā. Un kornetiene Patkule pavēlējusi Zvirgzda krodziniekam kā kalējam lādi attaisīt. Krodzinieka Mača, šinī lietā nopratināts, izteic, ka lādi attaisīt viņam nav izdevies, jo mūķizers nolūzīs, pēc kam lāde nogādāta uz Rīgu. Lādi viņš pakratījis un viņam izlicies, ka tanī nav ne naudas, ne arī papīru. Skolmeistars un dziedātājs Jānis izteica, ka viņš uz kornetienu pavēli lādi gan aizvedis no Apiņa uz Vaidavu, tomēr nezinot, kas viņā iekšā. Kornetienei uzdod gādāt lādi atkal no Rīgas šurp.”

Mazāk apkopotas ziņas par Rubenes draudzes dzīvi nākamajos gadsimtos. 18. gs. vidū tajā, tāpat kā aptuveni divdesmit citās Vidzemes draudzēs, izplatījās hernhūtiešu kustības idejas. 1881. gadā Rubenes draudzē bija 3805 locekļi.



1. Dāmu komiteja mājturības nodarbību laikā pie Rubenes baznīcas. Foto: 20. gs. 20.–30. gadi

Aktīva bija tās sabiedriskā dzīve 19.–20. gs. mijā, kad mācītājs Karls Fromholds-Treijs (*Fromhold-Treu*) izveidoja dziedāšanas biedrību, bet viņa pēcteča Edgara Berga laikā tika nodibināta krājaizdevu biedrība. 1908. gadā draudzē bija 4200 latviešu un 28 vācieši, kuriem līdz Pirmajam pasaules karam reizi mēnesī noturēti atsevišķi dievkalpojumi. Draudzes locekļu skaits nedaudz saruka līdz 20. gs. 20. gadu sākumam, bet pārsteidzoši, ka 1938. gadā tajā bija tikai ap 1500 piltiesīgu locekļu. Starpkaru gados latviskā Rubenes draudze atsāka rosīgu sabiedrisku darbību. Draudzei bija dāmu komiteja, un 1934. gadā pēc mācītāja Ernesta Sarkanbārža ierosinājuma tika nodibināts neliels pūtēju orķestris, kas izjuka Otrā pasaules kara laikā, kad tā dalībnieku vairumu iesauca latviešu leģionā. Starpkaru laika posmā baznīcas un draudzes uzturēšanā daudz paveica Kārlis Zariņš, Pēteris Vīrs, Rūdolfs Šķerbergs.

Iecienītais kara gadu mācītājs Alberts Ozols devās trimdā, tāpēc padomju periodā draudzei ilgi nācās iztikt bez pastāvīga mācītāja. Tomēr draudzes vecākie locekļi joprojām ar pateicību piemin mācītāju Jāni Bļodnieku, kas kalpoja no pirmajiem pēckara gadiem līdz 70. gadu vidum. Baznīca Rubenes luterāņu draudzei netika atņemta pat 60. gados, kad turpat Valmieras rajonā savus dievnamus bija spiestas atstāt Valmieras Sv. Sīmaņa, Matīšu un Burtnieku luterāņu draudzes. Par baznīcu šajos gados un turpmāk rūpējās Alma un Jānis Vīlandi, Jānis Ozols, Jānis Rozenbergs, Austra Pabērziņa, Anna Vimba, Leons Laitāns, Lolita Baltgaile un citi draudzes locekļi.



2. Rubenes baznīcas pūtēju orķestris. 1. rindā no kreisās: 1. – Pēteris Vīrs, 4. – Ādolfs Tomsons. 2. rindā no kreisās: Jānis Vīlands, Jānis Apsītis un Jānis Opmanis. 3. rindā vidū: Teodors Bērziņš. Foto: ap 1935

Nelielās, bet stabilās draudzes darbības atdzimšana aizsākās 80. gadu nogalē, kad tā ar kolhoza “Kopsolis” atbalstu veica nepieciešamākos remonta darbus, kā arī domāja par kultūrvēsturisko vērtību izpēti un saglabāšanu, ko turpmāk atbalstīja Kocēnu pagasta padome, Valsts kultūrkapitāla fonds un Valsts Kultūras pieminekļu aizsardzības inspekcija.

1998. gada 1. maijā netālu no baznīcas – ārpus mūra žoga – tika iestādīti kociņi padomju varas represijās cietušo Ķieģeļu pagasta iedzīvotāju piemiņai. Draudzes locekļu skaits audzis no sešdesmit pieciem 1998. gadā līdz simtam patlaban.

2004. gada 16. novembrī Kocēnu pagasta padome sarīkoja konferenci “Hronists Indriķis un Rubenes draudze. Astoto simtgadi gaidot”. Tajā tika lemts arī par tēlnieka Andra Vārpa sadarbībā ar arhitektu Aināru Markvartu un mākslas vēsturnieku Jāni Kalnaču izstrādāto projektu uzstādīt baznīcas sētā pieminekli hronistam un katoļu priesterim Indriķim, kas zem smailloka arkas viduslaiku rokrakstu grāmatu miniatūru evaņģēlistam līdzīgā pozā pieraksta liecības par dramatisko laikmetu, kad vietējie iedzīvotāji iepazīna katoļu baznīcas un vācu bruņinieku mērķtiecīgo darbību, tuvinot Latvijas teritoriju Rietumeiropas kultūrai. Iecere pagaidām nav īstenota.



3. Hronista un priesteris Livonijas Indriķa pieminekļa mets. Tēlnieks Andris Vārpa, arhitekts Ainārs Markvarts, mākslas vēsturnieks Jānis Kalnačs. 2004

**T**rūkst pārliecināšu pierādījumu, ka Rubenes baznīca vai kāda tās daļa ir tas pats dievnams, kurā priestera pienākumus pildīja Indriķis jeb Heinrihs, kas droši vien tomēr nebija pārvāciskots un kristīgo ticību pieņēmis latgalis. Vēsturnieks Ēvalds Mugurēvičs pieņem, ka Indriķis varētu būt Magdeburgā dzimis baltu vai rietumslāvu pēctecis. Taču nav šaubu, ka Rubenes luterāņu draudze cēlusies no viņa Jumerā dibinātās katoļu draudzes.

Nav gluži taisnība novadpētniekam Johanam Kristofam Brocem (*Brotze*), kurš apgalvoja, ka baznīca vecās koka ēkas vietā uzcelta 1739. gadā. Tam pretrunā arī 1667. gadā minētais, ka Rubenes draudzei bijusi mūra baznīca. Dievnama mūra altārdaļa ir tā senākā daļa. Plānā kvadrātam līdzīgais noslēgums, tāds pats kā Krimuldas baznīcai, ko iesāka būvēt, iespējams, dažus gadus pirms katoļu draudzes dibināšanas Jumerā, atbilst gan 13. gs., gan 14. gs. sakrālās celtniecības tradīcijām. Kādreizējais Pieminēkļu valdes darbinieks arheologs Pēteris Stepiņš bija pārliecināts, ka Rubenes baznīcas altārdaļā varētu atrast priestera Indriķa apbedījumu ar akmens kapa plāksni, tādēļ viņš 1983. gadā vērsās LPSR Kultūras ministrijā ar ierosinājumu veikt baznīcas vecākajā daļā izrakumus. 2000. gadā, remontējot grīdu, izdarītie atsegumi liecina, ka, ja arī Indriķis būtu bijis apbedīts baznīcā, kas atbilstu viduslaiku tradīcijām, tad vēlāko remontu laikā šie apbedījumi ir izpostīti un sajaukti. Droši vien senākajai baznīcas altārdaļai vēlāk tika piebūvēta koka draudzes telpa, kuras vietā 18. gs. uzcēla mūra daļu. Iespējams, baznīcas ēkas aizsākumus varētu precizēt arheoloģiskie izrakumi.

Par baznīcas stāvokli un apkārtni vairākkārt lasāms 17. gs. – tā dēvētā zviedru laika – vizitāciju protokolos. 1643. gadā zemestiesnesis Gerhards fon Lēvenvolde (*Lewenwolde*) “sastutējis” baznīcu, kas bijusi sliktā stāvoklī (droši vien domāta tās koka daļa), kā arī uzdāvinājis tai vairākus gaismekļus. Viņš žēlojies Zviedrijas kancleram Akselam Uksenšērnā (*Oxenstierna*) par baznīcas sliktu stāvokli, bet neko neesot izdevies tās labā panākt. Savukārt 1669. gadā, kad baznīcu dažus gadus pēc tās patrona Vidzemes landrāta Frīdriha Vilhelma Patkula nāves pārlūkoja viņa radnieki un apkārtējo muižu īpašnieki, tika konstatēts, ka kapsētas mūris “Mujānu pusē pavisam vaļā”, bet pati baznīca ir labā labā stāvoklī, ēkai gan nav zvanu torņa, bet to aizvieto tai blakus esošais zvanturis. Līdzīgi zvanturi 17. gs. 80.–90. gados bija arī citām Vidzemes baznīcām Krimuldā, Mālpilī, Vangažos, Āraišos un Straupē.

Jau 1684. gadā bija gribēts koka draudzes telpas vietā altārdaļai piebūvēt mūra daļu. Pēc arhitektūras vēsturnieka Paula Kampes domām, pārbūvētā baznīca būtu izskatījusies šādi: “Baznīcu ēkas līdz pat XVII gs. deviņdesmitajiem gadiem sastāvēja no divām viena no otras norobežotām vienībām: galvenās būves, kas bija paredzēta draudzei, un kam kā būvķermenim bija vienkārša parallēlepipedā veids, un šaurākas un zemākas, apmēram kubveidīgās altārbūves, kas pieslēgās galvenās būves austrumgalam un bija paredzēta altāra novietošanai.” Šī iecere ilgāku laika palika nerealizēta, droši vien to aizkavēja Ziemeļu karš. Vēlākajā piebūves variantā abu daļu saistība ir atvērtāka. Pirmās ziņas par to, ka baznīcas stāvoklis strauji pasliktinājies, rodamas mācītāja Johana Tempelmaņa (*Tempelmann*) 1700. gada 19. marta ziņojumā

Vidzemes ģenerālgubernatoram Ērikam Dālbergam (*Dalhbergh*) par savu pirms mēneša notikušo tikšanos Cēsīs ar Rubenes baznīcas patronu – Ķieģeļu un vairāku citu apkārtējo muižu īpašnieku, zviedru meklēto Johanu Reinholdu Patkulu. Uz turieni Tempelmanim nācies doties piespiedu kārtā bruņota miesnieka pavadībā. Patkuls uzzināja ne tikai to, ka viņa zemnieki nav mierā ar Polijas-Saksijas karaspēka vardarbību un, palikuši bez pārtikas, mēģina to iegūt paši, bet arī to, ka baznīca draud sabrukt. 18. gs. dokumentos, to starpā baznīcu vizitācijas protokolos, atkārtoti minēts, ka dievnams līdzīgi daudzām Vidzemes baznīcām, kas netika sagrautas Ziemeļu kara darbībā, ir sliktā tehniskā stāvoklī. Mācītājs Tempelmanis 1703. gadā rakstīja: “Baznīca ir no koka un veca; tā turas uz daudziem balstiem; koris ir mūra un labs.” Turpretī Pauls Kampe citē kādu 1707. gada dokumentu, kurā teikts, ka Rubenes baznīcas ēka ir “tik sliktā, ka sliktāka nemaz nevar būt”. 1724. gadā baznīca – droši vien tās koka daļa – bijusi gandrīz sagrūvusi, bet dievkalpojumi rīkoti ēkas veselākajā – mūra kora – daļā.



4. Cilnis ar Cimmermaņu dzimtas ģerboni. 1740

Pēc Broces rakstītā, jaunā draudzes telpa uzcelta 1739. gadā, turpretī datējums līdzās Cimmermaņu dzimtas barokālajam ģerbonim virs baznīcas galvenajām ieejās durvīm liek domāt, ka tā iesvētīta 1740. gadā 18. jūlijā. To par saviem līdzekļiem droši vien lika uzbūvēt Rīgas rātskungs Dītrihs fon Cimmermanis, kura īpašumā 1738. gadā nonāca Patkuliem iepriekš piederējušī Ķieģeļu muiža, kā arī Podzemu un Veļķu muižas. Pēdējo viņš iegādājās no Rīgas lieltirgotāja Johana Reiterna. Cimmermanis divus gadus vēlāk nomira, īpašumus atstājot mantojumā dēlam Braunšveigas-Līneburgas legācijas padomniekam Dītriham fon Cimmermanim. Droši vien līdz ar draudzes telpu un zvanu torni tika uzbūvēts arī ģērbkambaris kora ziemeļu fasādē. Par to, ka rocība nav ļāvusi visu izdarīt līdz galam, liecina Broces 1799. gada piezīme par baznīcas jumtu: “Senāk tas viss bija noklāts ar melniem glazētiem kārņiņiem; bet tagad tikai šeit redzamā jumta puse melna, otra puse melnu kārņiņu trūkuma dēļ noklāta ar sarkaniem.”



5. Rubenes baznīca. 1772, 1799. Johana Kristofa Broces zīmējumi

Broce Rubenes baznīcu zīmējis divreiz – 1772. un 1799. gadā. Jaunākajā zīmējumā noprotoams, ka, iespējams, mazliet mainīti zvanu torņa augšdaļas rotājumi – parādījušies taisnstūra padziļinājumi, kuros redzams kaut kas līdzīgs festoniem, zuduši rusti torņa izvirzītajā daļā, slēgta torņa galerija, bet ciešais horizontālu dēļu žogs aizstāts ar retāku pajukušu iežogojumu.

Pēdējās būtiskākās izmaiņas Rubenes baznīcas būvāpjomā droši vien tika veiktas 1836. gadā (par to liecina gadskaitlis vienā no torņa pārseguma sijām), kad tā zaudēja daļu barokālo iezīmju – torņa noslēgumu un, iespējams, arī portālu. Tornis ieguva virs jumta paaugstinātu daļu ar nošļauptiem stūriem un vienkāršāku piramidālas formas jumtu. Ieeja tika izveidota, pusloka arku aizstājot ar platu līmeniski pārsegtu ailu, kurai priekšā klasisks koka portīks ar diviem dorisko kolonnu pāriem. Tika nojaukta vecā sakristeja un uzbūvēts jauns ģērbkambaris, pagarinot altārdaļu un pārsedzot to ar kopēju jumtu.



6. Rubenes baznīcas portīks. Foto: 1969



7. Pie Rubenes baznīcas. Foto: 1938. gada 12. jūlijs

## Remonti

Ticamas ziņas par Rubenes baznīcas remontiem saglabājušās kopš 19. gs. nogales. Lai arī 19. gs. 90. gadu sākumā zvanu tornis bijis “galīgi sabrucis”, Vidzemes gubernators nav devis piekrišanu baznīcas remontam. Tomēr dažus gadus vēlāk atļauja droši vien tika iegūta, jo 1894.–1895. gadā remontēts baznīcas jumts, bet 1899. gadā dievnamā veikts kapitālais remonts. Vienlaikus ar to vai mazliet vēlāk daļēji izmainīts baznīcas interjers un 1739. gada logus ar pusloka pārsedzi, kas redzami Johana Kristofa Broces zīmējumos, aizstāja vienkāršāki logi ar divslīpju pārsedzi.

20. gs. 20. gados tika veikts remonts par 4000 latiem, kas tika savākti draudzes dāmu komitejas rīkotajā tirdziņā un ziedojumos. 1933. gadā atsvaidzināja baznīcas krāsojumu. Otrā pasaules kara nogalē baznīca tika sašauta, daļēji sagrauts tornis, izdega daļa jumta konstrukciju, tika izsisti logi. Pirmajos pēckara gados šie postījumi tika novērsti.

1949. gadā, apsekojot baznīcu, konstatēts: “Krāsojums un apmetums stipri bojāts. (..) Kolonnas, kā arī to pamatne bojāta. (..) Baznīcas daļai lubiņu jumts – labs. Kanceles daļai kārniņu jumts – labs. (..) Kanceles daļā (draudzes telpā – J. K.) sienā liels izdrupums, laikam šāviņa sekas.”

Laikā starp 1969. un 1977. gadu Rubenes baznīca gandrīz pilnībā zaudēja klasicistisko 19. gs. portika antablementu, bet tā saglabājušos fragmentus aizsedza vienkāršs dēļu jumtiņš.

1975. gada vasarā Muzeju un kultūras pieminekļu zinātniski pētnieciskās padomes darbiniece Valda Vilīte konstatēja, ka baznīcai izsists logs un pazuduši vairāki mākslas priekšmeti – lustra, lustras fragments un krucifikss, ko 1745. gadā uzdāvinājis E. Marnics.

1990. gadā ar kolhoza “Kopsolis” priekšsēdētāja Anša Liezera atbalstu tika uzlikts kārniņu jumts, kas nomainīja pēckara gados uzklāto šīfera jumta segumu. 1998. gada 20. decembrī tika iesvētītas no Valmieras pārvestās un atjaunotās ērģeles. 2000. gadā tika sakārtota lietus novadīšanas sistēma, pieliktas notekcaurules un notekrenes, kā arī veikts altārdaļas un sakristejas koka grīdas remonts. Šo remontdarbu gaitā sakristejā atrada sajauktus vairāku desmitu apbedīto cilvēku kaulus, bet altārdaļā – dažus kaulus un melni glazētu 18. gs. kārniņu lauskas, kas droši vien palikušas no 1739. gadā liktā jumta. 2001. gadā uzsāka logu remontu. 2003. gadā ierīkoja apkuri un baznīcu sāka naktīs apgaismot.

## *Izpēte un restaurācija*

**K**opš 1977. gadu sākuma, kad Rundāles pils muzeja darbinieki Rubenes baznīcā veica sienu gleznojumu zondāžas, tajā vairākkārt notikuši izpētes darbi. 1990. gadā, pirms draudze, gaidot ASV dzīvojošā kara gadu mācītāja Alberta Ozola vizīti, ķērās pie baznīcas iekštelpu kosmētiskā remonta, Andis Cinis, Ināra Cine, Liene Griezīte, Iveta Jēkabsons un Ģirts Jēkabsons veica Rubenes baznīcas iekštelpu arhitektoniski māksliniecisko inventarizāciju. 2005. gadā SIA “Arhitektoniskās izpētes grupa” (AIG) arhitekts Artūrs Lapiņš sagatavoja portika restaurācijas projektu, ko Valmieras SCO 2007. gadā sāka īstenot, nomainot bojātos kolonnu kodola stumbrus, bet restaurējot to apvalka dēļus. 2006. gadā Inese Andersone uzsāka kanceles pildīņu restaurāciju, un 2007. gadā AIG veica arhitektoniski māksliniecisko inventarizāciju.

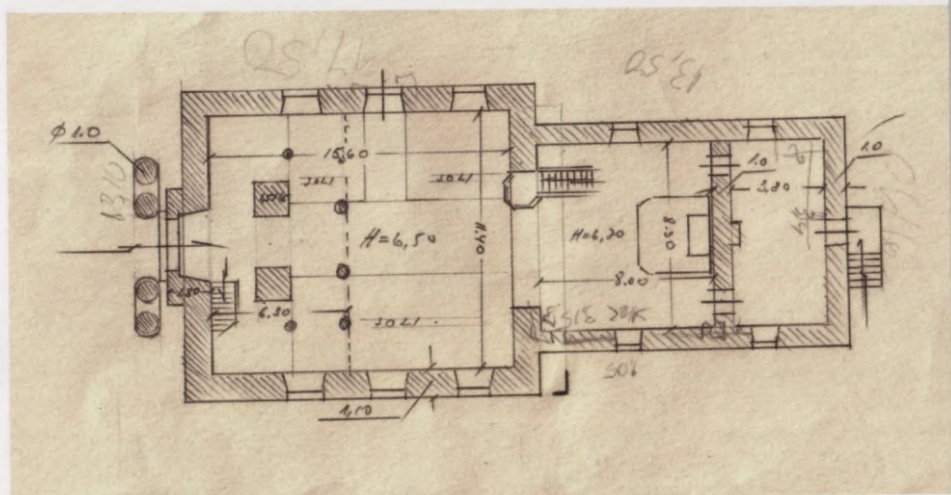
## *Arhitektūra*

**M**ūsdienās Rubenes baznīca ietver gan sākotnējās viduslaiku baznīcas altārdaļu, gan to turpinošo sakristeju, gan rietumu pusē 1739. gadā piebūvēto mazliet augstāko un platāko draudzes telpu un pēc gadsimta pārveidoto torni, kas nedaudz izvirzīts ārpus fasādes, gan patlaban restaurējamo portiku. Te atkārtots kopš pēc Rīgas būvmeistara Ruperta Bindenšū projekta 1680. gadā uzceltās Limbažu Sv. Jāņa baznīcas Vidzemē populārais paņēmiens torni sapludināt ar baznīcas kopējo apjomu, to paceļot virs jumta kores. Saglabāta 1739. gada barokālā fasādes daļa, kuras ieliektā noslēdzošā līnija ar tornīšiem, uz kuriem novietotas nelielas bumbas, aizsedz jumta taisni. Baznīcas ārsienas mūrētas no laukakmeņiem kaļķu javā; torņa augšējā daļa, logailas un durvjailas mūrētas no sarkaniem māla ķieģeļiem. Galvenās fasādes 1836. gada klasicistiskajām pildīņu durvīm ar izstieptas rozetes, meandra un diagonāla rūtājuma ornamentiem saglabājušās oriģinālās kašu viras un slēdzene.

AIG izpēte liecina, ka fasāžu apmetums ar kaļķu krāsu krāsots vairākos periodos. Pirms 1739. gada ār sienas bija dzeltenī rozīgā tonī. 1739. gadā sienas nobalsināja, bet ziemeļu fasādes portālam, kas atšķirībā no galvenā portāla ir saglabājies toreizējā veidolā, gludi apmetās daļas un slēgkmeni nokrāsoja brūnganpelēkā tonī. Kopš 19. gs. otrā ceturkšņa raupji apmetās fasādes vienkārši balsinātas. Vēlāk, iespējams, kopš 20. gs. 20. gadiem sienas krāsotas koši dzeltenā tonī, bet reljefās detaļas un gludās stūru lizēnas – baltas.



8. Galvenās ieejas durvju vērtnes. 19. gs.



9. Rubenes baznīcas plāns. 1949. J. Prauliņa zīmējums

## Interjers

**B**aznīcas celtnes vēsturiskais divdaļīgums skaidrāk saskatāms tās interjerā. Altārdaļas sienās redzamas sākotnējās, bet vēlāk nojauktās ķieģeļu krusta velves iesējuma pēdas. Tagad griesti gan draudzes telpā, kurā, kā minēts “Latviešu konversācijas vārdnīcā”, bijušas 400 sēdvietas, gan altārdaļā segti ar fasetētām koka sijām, virs kurām trinītī likti profilēti dēļi, kas varētu būt saglabājušies no 1739. gada. Akmens plātnes torņa pirmā stāva grīdas segumā varētu būt senākas par 1836. gadu, kad uzlikta sarkanu māla ķieģeļu grīda.

18. gs. Vidzemes baznīcām (īpaši lauku) raksturīgais telpas izveidojums un interjera iekārtojums, ko aprakstījis mācītājs, publicists un topogrāfs Augusts Vilhelms Hūpels (*Hupel*) darba *Topographische Nachrichten von Liv- un Esthland* ("Vidzemes un Igaunijas topogrāfiskie apraksti") II daļā (1777) un Pauls Kampe izmantojis pētījumā par baznīcu celtniecību Vidzemē zviedru laikā, droši vien lielā mērā, izņemot platāko altārdaļu, bija vērojams arī pārbūvētajā Rubenes baznīcā: "Visas sastāv no divi dažādām daļām, joma (*Schiff*), kur vienā pusē (labajā, ja baznīcā ieiet) atrodas soli vīriešiem un otrā sievietēm, un no mazās baznīcas (*Bema* jeb svētnīcas), kuru daži dēvē par kori; tā ir pus tik plata un zemāka par jomu, kura austrumsienas vidū tā atrodas. Altāris turpat novietots vienmēr pret rītiem cieši pie sienas; priekšā un no sāniem to iezogo zemas margas ar mazu solu, kur dievgaldniekiem nomesties ceļos. (...) Kur joms un koris saskaras, atrodas kancele sievietu solu pusē; tai pretī stāv šķestera (priekšdziedātāja) krēsls."



10. Baznīcas interjers

## *Sienu gleznojumi*

Rubenes baznīcā ir atrastas liecības par dažāda senuma sienu gleznojumiem. 1977. gadā Rundāles pils muzeja darbinieki altārdaļā zem vairākām krāsājuma kārtām atrada gleznojumu un uzrakstu pēdas. Detalizētāka izpēte altārdaļā tika veikta 1990. gadā, atklājot senāku kaļķa krāsas gleznojumu atliekas ar ķieģļsarkaniem, dzelteniem, pelēkiem, melniem un baltiem toņiem.

Uz ziemeļu sienas zem arkādes motīva tondo formātā savulaik atainoti sižeti, par kuru saturu pēc atsegta fragmenta nevarēja spriest.

Apgleznota bijusi arī altārdaļas gala siena, kur atrastas kādas plašākā kompozīcijā iesaistītas figūras soļojošās kājas. Šie gleznojumi noteikti ir senāki par 1739. gadu un varētu attiekties ne tikai uz manierisma vai renesanses periodu, bet, iespējams, pat uz vēlo gotiku. Latvijā šādu sienu gleznojumu atšķirībā no Gotlandes vai Ālandu salām nav daudz, tādēļ būtu vērts tos atsegt pilnībā. Gan altārdaļā, gan ap kanceli atrastas gleznotas sarkanīgas drapērijas pēdas, kam vajadzēja pastiprināt svinīguma iespaidu balti krāsotajā telpā. Tādas drapērijas baroka

laikmetā gleznotas arī Rīgas Sv. Pētera baznīcā, bet tradīcija turpināta 20. gs. sākumā, kad amatnieks Jānis Zvirbulis šādi izglezvoja Matīšu baznīcu.

1899. gadā baznīcas draudzes telpa ieguva modernāku jaunajam brūnajam altārim pieskaņotu tumši zaļganbrūnu krāsojumu cokola daļā. Ģērbkambarī atrastas liecības par, iespējams, sākotnējo bīdermeijera telpas līmes krāsu krāsojumu ar vīnogu ķekaru un vīnogulāju lapu joslu.

11. Sienas gleznojuma fragments. 15.–16. gs. (?)



## Baznīcas iekārta

**H**ūpels apraksta arī 18. gs. Vidzemes baznīcu peticīgo iekārtojumu: “Mūsu baznīcās maz greznuma: daudzās altāris un kancele pušķoti gleznām un kokgriezuma tēliem, soli nokrāsoti, tāpat koris un griesti, kur gan redzami arī gleznojumi. Uz altāra parasti krucifikss un pāris lukturu, retāk puķu podi.” To gan nevar pilnībā attiecināt uz Rubenes baznīcu, kur nav konstatēti griestu gleznojumi, bet telpu greznāku dara 19.–20. gs. mijā tapušais neogotiskais altāris un ērģeļu prospekts, kuru, kā atcerējās Rubenes draudzes ērģelnieks un kocktēlnieks Jānis Vīlands, darinājis viņa tēvs Jānis Vīlands – Ķieģeļu pagasta namdaris un galdnieks.

## Altāris

**Z**īņas par iepriekšējo altāri rodamas 1739. gada 16. janvāra baznīcas vizitācijas aprakstā: “Oto Reinholds fon Krīdeners (*Krüdener*), bijušais Sprēstiņu dzimtskungs un joprojām esošais Pāpēnmuižas dzimtskungs, par saviem līdzekļiem



sagādājis un dāvinājis tagadējo jauno altāri, kurš pie tā paša vēl tiks apgleznots.” Līdz ar altāri viņš solīja dāvināt arī “koši sarkanu altārsegu, kas rotāta sudraba tresēm un viņa un viņa sievas dzimtu ģerboņiem”.

Barokālā altāra retabla daļu, kas droši vien tika demontēta, kad 1899. gada kapitālajā remontā vai mazliet vēlāk uzstādīja jauno retablu, vispirms pārvietoja uz Rubenes kapsētu, lai izmantotu vārtiem. No turienes pirms Otrā pasaules kara Pieminēkļu valdes darbinieki to aizveda uz Rīgu, un tagad tā atrodas Rundāles pils muzejā. Tas ir slikti saglabājies iespaidīga izmēra gleznījums “Golgāta” (232 x 218 cm, koks, tempera), zem kura atradusies predella, par kuras sižetu nav ziņu. Virs “Golgātas” bijusi mazāka glezna “Augšāmcelšanās” (187 x 101 cm).

Jauno altāri papildina izvērsts sienas panelējums ar neogotiskiem četrslāpjiem, trīslāpjiem, krabjiem un tornīšiem viendabīgi brūnganā tonī, smalkākiem profiliem izmantojot bronzējumu. Tajā ievietota savulaik populārā, bet ne ļoti augstu vērtētā vācu gleznotāja Heinriha Hofmaņa (*Hofmann*, 1824 Darmštate – 1911 Drēzdene) gleznas “Kristus debesbraukšana” kopija – izvērsta pelēcīga kompozīcija, kas, iespējams, darināta Vācijā. Tā tapusi par saziēdotiem līdzekļiem pēc mācītāja Karla Fromholda-Treija ierosinājuma, kas jaunus latviešu gleznotājus neesot atzinis.

12. Kristus debesbraukšana. Altārglezna. Heinriha Hofmaņa gleznas kopija. Nezināma autora darinājums. Pēc 1899

13. Gulgāta. Rubenes baznīcas altāra retabla fragments. Mākslinieks nezināms. 1739

Lai gan Rubenes baznīcas stāvokļa novērtējumā 1949. gadā tika minēts, ka “altāris un kancele vienkārši, bez sevišķiem greznojumiem”, 1990. gadā, izpētot kanceles, kuras pildiņu formā manāma neliela baroka ietekme, atklājās evaņģēlista Lūkas roka ar spalvu, kas liecināja par aizkrāsotiem pildiņu gleznojumiem. 1739. vai 1740. gadā izgatavotās kanceles pildiņos attēloti 17.–18. gs. Vidzemes luterāņu baznīcām tradicionālie tēli, kas uzsvēr Jaunās Derības nozīmi un vērojami arī Matīšu, Burtnieku un Valmieras Sv. Sīmaņa baznīcā: centrā – Kristus kā pasaules glābējs, bet abpus viņam evaņģēlisti ar simboliem – vērsi, ērgli, eņģeli un lauvu. Uz zilganpelēkā marmorējuma fona nezināma autora radītajos barokālajos tēlos uzsvērtas drapēriju un tērpu krokas, kā arī īpaši pietuvinātas rokas, kas reizēm ir lielākas par galvām. Darbībā un izjūtas atšķirīgie evaņģēlisti sadalīti pāros pēc vecuma – vienkopus vecākie Matejs un Marks, jauneklīgākie Lūka un Jānis. Īpaši izteiksmīgs ir ērglis, kas domas skaidrību gaidošajam Jānim straujā pagriezienā pasniedz tintes trauciņu. Kanceles balsts un kāpnes ir 1899. gada darinājumi.



14. Evaņģēlists Jānis.  
Kanceles pildiņa gleznojums. 1739



15. Kancele. 1739

## Soli un lukta

**D**raudzes telpas soli, kam savulaik bijis zils krāsojums, iespējams, izgatavoti 1836. gadā. Togad varētu būt darināta arī lukta, paplašinot 18. gs. 3. ceturkšņa luktu un saglabājot tās rokoko stila pildīņus, kas sākotnēji bija krāsoti pelēkbalti.

16. Luktas pildīņi. 18. gs.



## Ērģeles

**D**roši vien pirms Otrā pasaules kara beigās izpostītajām ērģelēm, no kurām saglabājies tikai neogotiskais prospekts, balkonā atradās citas ērģeles vai harmonijs, jo, aprakstot mācītāja Fromholda-Treija darbību, minēts, ka “vecās bija pavisam paputējušas”. Tomēr viņš nespēja savākt jaunu ērģeļu būvei nepieciešamos līdzekļus. “Pat muižnieki cēla ierunu, ka lai tik dedzīgi to lietu neņemot, pamazām nauda ienākšot. Nevar teikt, ka zemnieki skopojās, deva diezgan daudz, bet T. žēlojās, ka ļaudis cietsirdīgi. Piespiestie dāvinājumi vairs nenāca, kad T. ievērojami palielināja maksu par liķu apstāvēšanu, laulāšanu, dievgaldnieku pierakstīšanu, iesvētāmo bērnu sagatavošanu u. t. t.”

17. Ērģeļu prospekts. 1908



Mācītāja uzstājības dēļ baznīcēni pat izvairījās nākt uz dievkalpojumiem, tāpēc viens no pēdējiem ražīgā Jēkabpils ērģeļu būvētāja Jēkaba Krēslīņa darbiem baznīcā tika uzstādīts tikai 1908. gadā, kad Fromholds -Treijs jau bija draudzi atstājis. Ērģelēm bija 12 reģistri, 2 manuāļi un 1 pedālis, un par tām samaksāts ap 200 rubļiem. Jaunas ērģeles ar 13 reģistriem, 2 klaviatūrām un 1 pedāļklaviatūru draudze ieguva ar komponista Romualda Jermaka palīdzību, kurš atjaunoja kādu Valmierā atrastu instrumentu. Tas varētu būtu izgatavots uzreiz pēc Pirmā pasaules kara, bet spēles galds – gadus divdesmit vēlāk. Šo darbu finansiāli atbalstīja gan Kocēnu pagasta pašvaldība, gan ASV dzīvojošie kocēnieši.

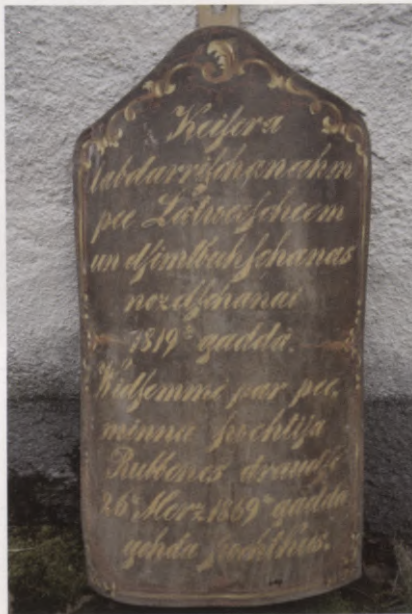
## Kroņlukturis

**B**ūtiska baznīcas interjera sastāvdaļa ir Ķieģeļu muižu mantojušās Rīgas rātskunga Dītriha fon Cimmermaņa meitas Barbaras Helēnas fon Budbergas 1762. gadā draudzei dāvātais kroņlukturis ar Krievijas impērijas divgalvaino ērgli un zaru ornamentiem uz bumbas.



18. Kroņlukturis. 1762

19. Plāksne dzimtbūšanas atcelšanas piemiņai. 1869



## Piemiņas plāksne

**R**eta laikmeta zīme baznīcas interjerā ir veltījums pusgadsimta jubilejai kopš dzimtbūšanas atcelšanas Vidzemē un Ziemeļgaunijā – paliela skārda plāksne ar kaligrāfiski rakstītu tekstu “*Keisera labdarrischanam pie Latweescheem dsimtbuhschanas nozelschanai 1819tā gaddā. Vidsemmē par peemiņnu swehtija Rubbenes draudse 26tā Merz 1869tā gaddā gohda swehtkus*”.

2000. gada rudenī, mainot altārdaļas grīdu, tika atrasti gan sajaukti apbedījumi, gan senaizmirstas kapenes, kurās pēc remonta tika aizsegta iespēja iekļūt. Tradicionāli viduslaiku baznīcās un kapsētās ap tām apglabāja draudzes mirušos locekļos. Vidzemē šī tradīcija tika pārtraukta sanitāru iemeslu dēļ 18. gs. 70. gados, kad kapsētas sāka veidot attālāk no baznīcām. Atrastas tika divas daļēji aizbirušas vai aizbērtas velvētas telpas. Zem altāra atklājās ap 3 m gara telpa, bet dienvidu pusē paralēli sānu sienai mazāka telpa (1,4 x 0,9 m), kas pārsegta ar mucas velvi. Tai izmantoto ķieģeļu lielums ļauj to attiecināt uz manierisma periodu – 17. gs. pirmo pusi. 1739. gada 16. janvāra vizitācijas protokolā uz jautājumu par apbedījumiem baznīcā atbildēts, ka korī (tātad droši vien zem altārdaļas) apbedīti gan Ķieģeļu muižas, gan Felkerzāmu mantiniekiem piederošās Veļķu muižas, gan arī tolaik jau Pāpēnmuižai pievienotās Sprēstiņu muižas

muižnieki. Tā kā Hermanis Enzeļiņš, atsaucoties uz 1707. gadā notikušu baznīcas pārbaudi, min, ka altārdaļas dienvidu pusē atradušās Patkulu dzimtas kapenes, bet ziemeļu pusē – Veļķu muižas kungu dzimtas apbedījumi, jāpieņem, ka atrastās ir Patkulu dzimtas kapenes, kas pēc 18. gs. vairs netika izmantotas.

Uz kapeņu sienu apmetuma saglabājušies trīs, iespējams, 18.gs. rakstīta teksta fragmenti vācu valodā.



20. Kapenes

21. Teksta fragments uz kapeņu sienas. 18.gs. (?)

Gala sienas teksts ir sliktā stāvoklī, bet sānsienu uzrakstus ir izdevies atšifrēt. Tie ir Ijāba grāmatas un Jāņa evaņģēlija fragmenti, kas Ernsta Glika (*Glück*) tulkojumā skanētu šādi: “Jo es zinu manu pestītāju dzīvu esam, un viņš būs tas pēdīgais, kas uz maniem pīšļiem stāvēs. Un pēc manas ādas satrūdēšanas taps šīs (miesas) atkal apvilktas, un iz manas miesas es Dievu redzēšu. To pašu es sevim redzēšu, un manas acis to skatīs, un ne cits svešais.” (Ijābs 19: 25–27) – “Tā stunda nāk, kurā visi, kas ir kapenēs, viņa balsi dzirdēs. Un izies ārā tie, kas labu darījuši, pie augšāmcelšanās uz dzīvību, bet kas kaunu ir darījuši, pie augšāmcelšanās uz sodību.” (Jānis 5: 28–29)

Zvanu tornī atrodas 1890. gadā Rīgā J. K. Švenna (*Schwenn*) liets zvans ar latīnisku uzrakstu *Soli deo Gloria* (“Lai slavēts vienīgi Dievs”), kas ir viena no protestantu pamatatziņām. Tā vēsturiskais priekštecis ir barokāls zvans, ko 1653. gadā uzdāvināja Rubenes baznīcas patrons Frīdrihs Vilhelms Patkuls. Seno zvanu rotā gan Patkulu dzimtas ģerbonis ar iniciāļiem *FWP* un uzraksts *Friderich Wilhelm Patkvl zu Papendorf*, gan latīņu teksts *Verbum domini manet in aeternum* (“Kunga vārds valdīs mūžīgi”). 1890. gadā to aizveda uz Rīgu, lai izgatavotu jauno zvanu. To no pārliešanas pasargājuši turīgo tirgotāju un rūpnieku fon Zengbušu (*Sengbusch*) dzimtas pārstāvji, kas zvanu atpirka un uzdāvināja Rīgas Doma muzejam (tag. Rīgas vēstures un kuģniecības muzejs). Otrā pasaules kara gados zvans no muzeja krājuma pazuda un atgriezās tajā pēc nepilna pusgadsimta, kad kāda privātpersona vēlējās to pārdot. Patkulu laikā baznīcā bijis arī otrs zvans. Par lielākā dimdināšanu bērēs bijis jāmaksā pusdālderis, bet “mazāko zvanu gādājuši zemnieki, un par šī zvana zvanīšanu šķesteris prasa 3 grašus no katra līķa, par ko zemnieki kurn”.



22. J. K. Švenns. Zvans. 1890

23. Zvans. 1653



24. Liturģiskie trauki.  
17.–19. gs.

Rubenes draudzei joprojām pieder vairāki tai dāvināti liturģiskajās ceremonijās nepieciešami trauki. To vidū ir Patkulu dzimtas 1677. gadā, iespējams, Johana Reinholda Patkula iesvētību dienā dāvinātais barokālais vīna kauss ar dzimtas ģerboni, Ķieģeļu muižas īpašnieku Franca un Barbaras Koskulu (*Koskull*) droši vien viņu kāzu reizē dāvinātais Rīgas zeltkaļa Karla Teodora Beijermaņa (*Beyermann*) 1849. gadā izgatavotais kauss ar historisma laikmetam raksturīgo atgriešanos pie vēsturisko stilu ornamentiem, kā arī divi Rubenes latviešu draudzes dāvināti priekšmeti – pazīstamākā Valmieras zeltkaļa Filipa Johana Bazankūra (*Bazancourt*) 1755. gadā darinātā oblātu kārbīņa un 1772. gadā izgatavotā patēna. Divas 1859. gadā darinātas alvas vīna kannas no draudzes īpašuma nokļuvušas Valmieras novadpētniecības muzejā. Uz vienas no tām uzraksts “Rubenes Latweeschu draudse savam miļļam Deewa-nammam dahwinajuse 27 Septemberi 1859”.

25. Vīna kannas. 1859



## *Draudzes mācītāji*

**N**av ziņu par katoļu priesteriem Rubenes draudzē pēc Indriķa, kas, iespējams, bija draudzes mācītājs vismaz līdz 1259. gadam. Precīzākas ir liecības par luterāņu garīdzniekiem, kas draudzē darbojās kopš 17. gs. 30. gadiem. Nereti Rubenes draudzē kalpoja Dikļu vai Alojās mācītāji. Daudzi tajā strādājuši tikai dažus gadus.

1630	Andreass Hermanis ( <i>Hermann</i> )
1634–1636	Georgs Knoblohs ( <i>Knobloch</i> )
1638–1655 (?)	Filips Ranejs ( <i>Rhaneus</i> )
1654?–1657	Johans Georgs Kamercels ( <i>Kammerzel</i> )
1661–1671	Joahims Karlštats ( <i>Carlstadt</i> )
1674–1677	Kristians Heiligendorfs ( <i>Heiligendorf</i> )
1677–1680	Mihaels Reizners ( <i>Reusner</i> )
1680–1689	Johans Baums ( <i>Baum</i> )
1691–1695	Johans Georgs Lūdeks ( <i>Ludecus</i> )
1696–1704, 1714–1723	Johans Kaspars Tempelmanis ( <i>Tempelmann</i> )
1705	Johans Klemēns Šūmanis ( <i>Schumann</i> )
1723–1726	Kristofs Zennerts ( <i>Sennert</i> )
1731–1732	Daniels Gleihis ( <i>Gleich</i> )
1733–1739	Johans Zigismunds Stenders ( <i>Stender</i> )
1739–1742	Kārlis Georgs Brauns ( <i>Braun</i> )
1743–1746	Ernsts Ludvigs Spilners ( <i>Spilner</i> )
1746–1751	Daniels Kristofs Ščibalskis ( <i>Sczibalsky</i> )
1768–1771	Heinrihs Vilhelms Adolfi ( <i>Adolphi</i> )
1772–1817	Kristofs Harders ( <i>Harder</i> )

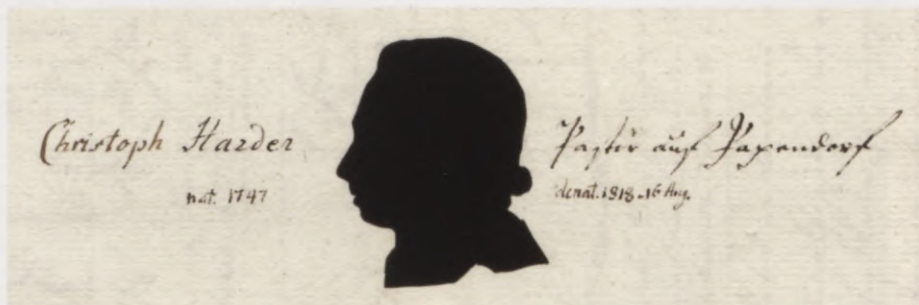
1823–1842	Vilhems Gotlobs Preiss ( <i>Preuss</i> )
1842–1872	Ludvigs Vilhelms Marnics ( <i>Marnitz</i> )
1873–1897	Romans fon Zengbušs ( <i>Sengbusch</i> )
1897–1904	Karls Fromholds-Treijs ( <i>Fromhold-Treu</i> )
1905–1911	Edgars Bergs ( <i>Berg</i> )
1915–1920	Valters Blūmentāls ( <i>Blumenthal</i> )
1922–1928	Jēkabs Osis
1929?	Indriķis Meķis
1933–1940	Ernests Sarkanbārdis
1941–1944	Alberts Ozols

Pēc Otrā pasaules kara līdz pat 20. gs. 70. gadiem Rubenes draudzē kalpoja Jānis Bļodnieks, pēc tam – mācītāji un evaņģēlisti Jānis Priednieks, Māris Zalāns, Uldis Jumejs, Gundars Ceipe, Ģirts Grietiņš un Gints Polis, bet no 2006. gada – palīgmācītājs Aldis Kalcenavs.

Daži no mācītājiem, iespējams, neatkarīgi no viņu gribas tika iesaistīti vēstures notikumos, citu ierašanos Rubenē sekmējuši privātās dzīves sarežģījumi. Johanam Georgam Lūdekam, kas sarakstījās ar zviedru vajāto Johanu Reinholda Patkulu un pēc viņa rīkojuma iznīcināja vairākus dokumentus, 1695. gadā Stokholmā piesprieda nāvessodu, kas gan netika izpildīts (zviedriem viņu nodeva Johana Reinholda Patkula brālis Karls Gustavs). Johans Kaspars Tempelmanis kalpošanu draudzē turpināja pēc desmit gūsta gadiem Krievijā. Atgriezies izpostītajā Vidzemē, viņš darbojās ne tikai Rubenes, bet arī Straupes un Umurgas luterāņu draudzēs.

Iecienīts bija viņa pēctecis Kristofs Zennerts, kura laikā Rubenes draudzi papildināja ap pussimts Kokmuižai un Mujānu muižai piederošo māju zemnieku. Zennerta popularitāti vairoja tas, ka iesvētes mācības pārbaudījumus pie viņa bija vieglāk nokārtot nekā pie Valmieras mācītāja Kristiana Gotholda Neihauzena (*Neuhausen*). Nenosvērtāka personība un paviršs pienākumus veicējs, tomēr labs runātājs bija Daniels Gleihis, kas ieradās no Rīgas, kad bija atsaucis saderināšanos ar mācītāja J. Ārensa meitu, par ko bija spiests samaksāt 100 dālderus. Pēc dažiem Rubenes draudzē pavadītiem gadiem viņš tika pārcelts uz turīgāko Alūksni, kur drīz vien nonāca konfliktā ar vareno slepenpadomnieku “Vidzemes puskarali” Hermani fon Fītinghofu (*Vietinghoff*). Kopumā trāpīga ir baznīcas vēsturnieka Ludviga Adamoviča atziņa, ka “Rubene arī vēlāk palika par vietu, kur mācītāji ar retiem izņēmumiem nemēdza ilgi palikt”. Mācītāja Karla Fromholda-Treija laikā tika izremontētas baznīcas iekštelpas, iegādāta jauna altārglezna un lolota doma par ērgelēm. Viņa pēctecis Edgars Bergs palika draudzes locekļu atmiņā kā “labs, sirsnīgs cilvēks, krietns mācītājs un čakls sabiedrisks darbinieks”.

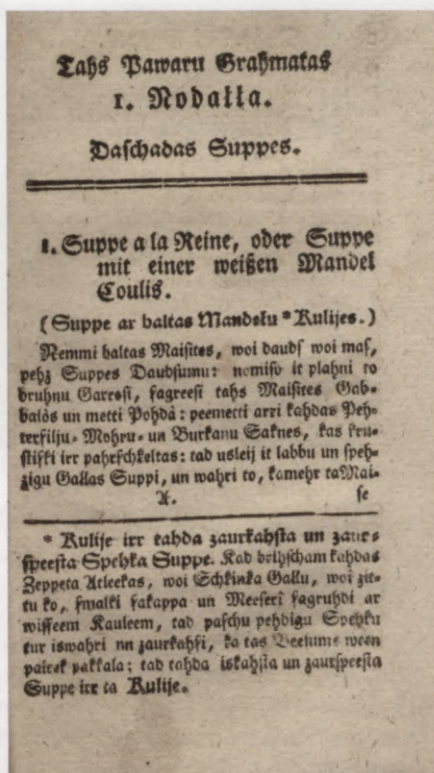
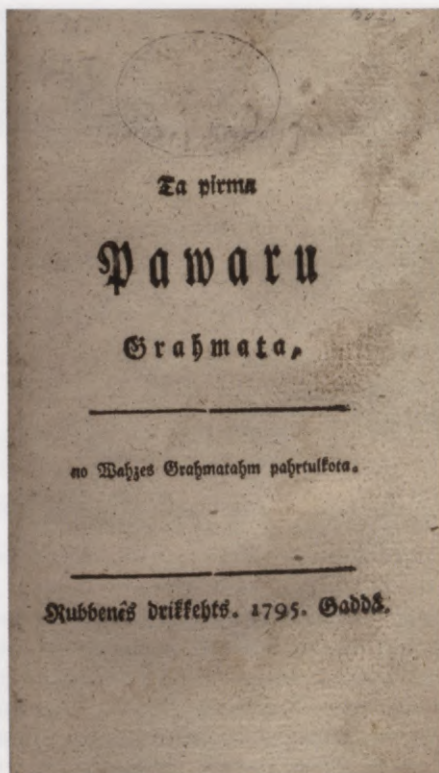
# Mācītājs, grāmatizdevējs un literāts Kristofs Harders (1747-1818)



26. Johans Kristofs Broce. Kristofa Hardera portrets. Ap 1804

Visilgāk – no 1772. līdz 1817. gadam – draudzē kalpojis Latvijas kultūras vēsturē nozīmīgākais Rubenes mācītājs Kristofs Harders, kas no 1806. līdz 1817. gadam bija arī Valmieras apriņķa prāvests. Par Rubenes draudzes mācītāju viņš kļuva, iespējams, pēc Ķieģeļu muižas īpašnieka barona Voldemāra Dītriha Budberga (*Budberg*) uzaicinājuma. Harders bija saistīts ar apgaismības ideju iedvesmoto Rīgas Bērensu pulciņu, kura dalībnieki – vācu rakstnieks Johans Gotfrīds Herders (*Herder*), filozofs Johans Georgs Hāmanis (*Hamann*), grāmatizdevējs Johans Frīdrihs Hartknohs (*Hartknoch*), ārsts un kolekcionārs Nikolauss fon Hīmsels (*Himself*), novadpētnieks Johans Kristofs Broce (*Brotze*) – ne tikai interesējās par zinātnes jaunumiem, pagātnes liecībām un tautas folkloru, bet arī domāju par nepieciešamību zemniekus izglītēt.

Harders pēc ierašanās Vidzemē iemācījās latviešu valodu un šīs zināšanas lika lietā, sarakstot, tulkojot un izdodot grāmatas. Vispirms spiestuve kopš 1781. vai 1782. gada darbojās Ķieģeļu muižā, kur Harders grāmatas salika un iespieda kopīgi ar Budbergu, bet pēc viņa nāves spiestuve 1784. gadā tika pārcelta uz Rubenes mācītājmuižu, līdz grāmatu izdošanu pārtrauca carienes Katrīnas II 1796. gada ukazs, kas uz laiku aizliedza privāto tipogrāfiju darbību. Kopumā Harders iespieda vismaz 22 izdevumus. Šiem galvenokārt latviešu zemniekiem domātajiem darbiem laikmetam neraksturīgi pārsvarā bija laicīgs saturs. Tās bija nelielas grāmatīņas, kuru noformējumu ietekmēja arī laikmeta mākslas stili – rokoko un vēlāk klasicisms. Hardera iespieddarbu vidū bija savulaik iecienītais “Vidzemes kalendārs” (1781–1790), kura vērtība atbilda 400 g sviesta cenai, vairāki ābece izdevumi, Rubenes draudzes zemniekiem domāts palīglīdzeklis kristīgas ticības pamatu apgūšanai “Izstāstīšana par tiem mācības gabaliem” (1788), paša sarakstītās “Kādas jaunas svētas dziesmas” (1782) un Valmieras mācītāja Martīna Gotlība Agapeta Lodera (*Loder*) “Sprediķis pie izmeklēšanas to tiesasnesēju iz latviešu tautas” (1786).



27. "Tā pirmā pavāru grāmata". 1795. Titullapa

28. "Tā pirmā pavāru grāmata". 1795. 1. lapa

Viens no viņa pēdējiem izdevumiem bija muižas pavāriem domātā "Tā pirmā pavāru grāmata" (1795).

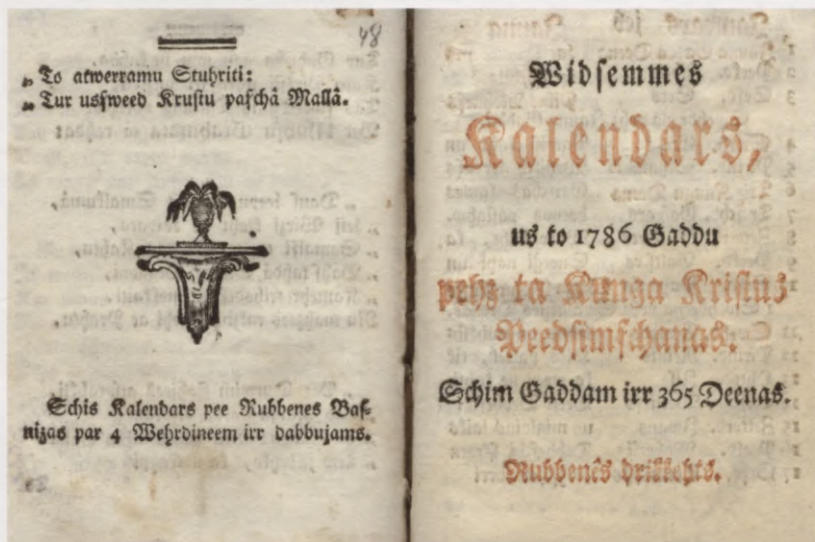
Hardera darbībai raksturīga salīdzinoši liberāla attieksme pret zemniekiem un centieni viņus izglītot, lai tie prastu ne tikai lasīt, bet arī veikt vienkāršākās matemātiskās darbības, iepazītu ekonomikas un astronomijas pamatus un apzinātos savas tiesības. Tas viņu atšķir no tālaika muižnieku un mācītāju vairākuma. Pie Hardera veikuma pieder "Likumu priekš Vidzemes zemniekiem" (1804) tulkojums.

Harders sarakstīja pirmo aritmētikas grāmatu latviešu valodā ar laikam raksturīgi izvērstu nosaukumu "Rēķināšanas grāmatiņa ne priekš visiem tumšiem ļaudīm, bet tiem vien par labu sarakstīta, kas gudrību un gaišu prātu cienī", ko 1806. gadā izdeva Rīgā. Tajā autors, tieši vērsdamies pie lasītāja, pamatoja šo zināšanu derīgumu: "Kas māk rēķināšanu, to tāpat ikkurš arī tā aplam nepievils. Zināms gan, ka pasaule ir pilna Blēdības; allažin Šķelmis uz Šķelmi ir lielāks, tāpēc gan no visas Pievilšanas neviens nevar izsargāties, bet tad tas jau būs būt viena gudra Pievilšana, un tik bezkaunīgi to nevar pievilt kā neļēga bērnu."

Hardera "Vidzemes kalendāra" laidienos apkopots daudz laicīgu un praktisku ziņu. To lasītāji varēja uzzināt gan to, cik gadu pagājis no Kristus piedzimšanas un pa-

saules radīšanas un kad Krievijas cara ģimene svin svētkus, gan arī to, pirms cik gadiem tika “uztaisītas” Vidzemes pilsētas, mestra Rīgas pils, Sv. Pētera un Doma baznīcas, lasīt populārzinātnisku apcerējumu “No Saules un Mēness aptumšošanām”.

Kalendāros regulāri tika publicētas “Patentes un pavēlēšanas, kas zemniekiem visvairāk vajaga zināt”, atgādinot arī par 1765. gadu zemnieku patentu, kas aizliedza muižniekiem paaugstināt zemnieku klaudas un nodevas, un par viņu tiesībām par negodīgiem kungu žēloties tiesā. Kalendāri ļauj iepazīt arī vēsturiskus dzimumu tiesību ierobežojumus. 1788. gada izdevums vēstīja: “Vēl arī tā baznīcas tiesu grāmata nosaka. Kad vīram sieva nomirst, tad jāgaida pusgadu līdz nākamām laulībām, bet ja vīrs, tad sievai vesels gads jāgaida.”



29. Vidzemes kalendārs. 1785. Pēdējā lapa. 1786. Titullapa

Kalendāros publicēti vairāk nekā 70 Hardera darināti vīriešu un sieviešu vārdi, kuriem bieži izmantoti deminutīvi un kuri norāda ne tikai uz kristīgajiem tikumiem, bet arī citām cienījamām rakstura īpašībām. To starpā – Šķīstula, Mīļvalodīte, Palīguls, Bēduls, Mieriņš, Vienprātuls, Brīvuls, Pieticiņš, Gudriņš, Patiesiņš, Pacietuls, Varenīte, Mīlīte, Rūpiņš, Kristula, Vīrspējis, Gādiņš, Dievvalds, Ciešuls, Laimīts, Prieciņš, Godpelniņš, Atgādiņš, Pašvaldis, Godvērtis, Lēnprātuls, Dievdots, Bezbails, Mīliņš, Pastāvule, Aizstāvuls, Daudzaugliņš, Labslaviņš, Dievklausīte, Kristuls, Šķīruls, Gaišuls, Sirsnīte, Dievkāriņš, Atminīte, Vaidule, Visdrauguls, Taisniņš, Glābiņš, Modriņš, Bezviltiņš, Bīstiņš, Labklājīte, Tīcula, Labdars, Mierturis, Mīldieviņš, Palīguls, Dāvatiņš, Labdars. No Hardera darinājumiem, šķiet, ieviesies tikai vārds “Skaidrīte”, kura ētiskais saturs ne vienmēr nāk prātā.

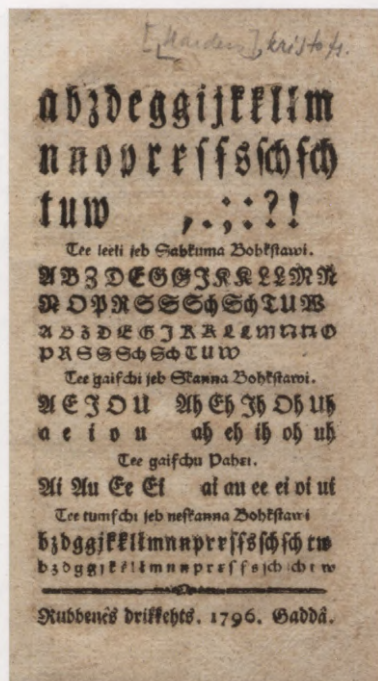
Vairākos kalendāros iekļauts pa literāram darbam. 1785. gada kalendārā Harders publicējis garāku dzejojumu “Tā krusta svešana uz durvīm”, kas, tāpat kā kalendārunoslēdzošās mīklas, kuru atminējumu varēja iegūt līdz ar nākamā gada

izdevumu, apliecina viņa interesi par senām un aizmirstām tautas tradīcijām. Rakstot par seno krusta mešanas ieražu Ziemassvētku vakarā, Harders ne tikai atzīst to par neizsmejamu, bet arī cenšas atgādināt šīs izzūdošās darbības pareizu veikšanu:

“Daudz Liepu Ogles Smalkumā,  
Lej Virci klāt no Laidara,  
Samaisi to ar Slotas kātu,  
Bāz tādā Zuppē Degoni,  
Kamēr trīsdesmiti noskaiti.  
Nu mācies rakstīt vēl ar Prātu.

Pie Durvīm stājies atsprākli.  
Tad Kāju starpā iespraudi  
To Galvu. Nu ar Snuķa Gala  
Tev jālūko, ka uztrāpi  
To atveramu stūrīti.  
Tur uzsvied Krustu pašā Malā.”

30. Ābece. 1796



## Baznīcas apkārtnē



31. Johans Kristofs Broce. Rubenes baznīcas skats, 93 verstis no Rīgas. 1799

Rubenes mācītājmuiža bija viena no trūcīgākajām Vidzemē. Kā raksta grāmatniecības vēsturnieks Aleksejs Apīnis, tai “nepiederēja dzimtzemnieku saimniecības un dzimtzemnieki”.

Nav saglabājies ne Johana Kristofa Broces 1799. gada zīmējumā redzamais pastorāts ar 1724. gadā uzcelto dzīvojamo ēku, kurā dzīvoja un grāmatas “driķēja” Kristofs Harders, ne arī 1860. gadā celtā mācītājmāja – gara vienstāva guļbūve, kas gājusi bojā Otrā pasaules kara nogalē. Tās vietā 20. gs. 80. gados sāka celt divstāvu viesu namu. Tomēr vēl atrodamas vairākas pamestas ēkas, kas saistītas ar Rubenes baznīcas mācītāja un draudzes darbību.

Iepretī baznīcas ieejai nomaļus atrodas kalpotāju māja. Nelielo namiņu arhitekts Gunārs Jansons atzīst par vērtīgu koka celtniecības paraugu, kas varētu būt



32. Rubenes draudzes mācītājmāja. 1860.  
Foto: L. Borevics, 1897

celts 19. gs. 30. gados vienlaikus ar pēdējo nopietnāko baznīcas pārbūvi. Par klasicisma ietekmi liecina abu ēkas galu lieveņi, kuru frontonus kādreiz balstījušas doriskas kolonnas, kā arī segmenta pārsedes lodziņš galvenajā fasādē.

1736. gadā skolotājs Gribiešu Jānis bērnus vēl mācījis krogā, bet Rubenes draudzes skolas biezie mūri un stāvais jumts liecina, ka tā, iespējams, celta 18. gs. nogalē vai 19. gs. sākumā. 1872.–1875. gadā tur mācījies Rozulas pagasta Pīpēnos dzimušais ķīmiķis Pauls Valdēns (*Walden*, 1863–1957) – Rīgas Politehniskā institūta profesors, Pēterburgas Zinātņu akadēmijas loceklis un PSRS Zinātņu akadēmijas goda loceklis.



33. Rubenes draudzes kalpotāju māja. 19. gs.  
Foto: 1977



34. Rubenes draudzes skola. 18.–19. gs.

## *Draudzes kapsēta*



35. Rubenes kapsētas kapliča. Foto: 20. gs. 10. gadi

**K**apsēta atrodas nostāk no baznīcas. Tā droši vien šajā vietā iekārtota 18. gs. beigās, kad Krievijas cariene Katrīna II 1773. gadā Vidzemē galvenokārt sanitāru iemeslu bija aizliegusi viduslaiku tradīciju mirušos apbedīt baznīcās un kapsētās ap tām. 1932. gadā bija domāts tās teritoriju paplašināt. Neogotiskā kapliča ar zvanu torni vidusdaļā ir līdzīga tām, ko 19.–20. gs. mijā cēla Valmieras Sv. Sīmaņa draudzē.

## *Patkulu dzimta un Johans Reinholds Patkuls*

Vairākus gadsimtus Rubenes luterāņu draudze bija cieši saistīta ar Patkulu dzimtu, kas valdīja Ķieģeļu muižā un vairākos citos draudzes teritoriju veidojošos īpašumos. Par šo saikni liecina draudzei piederošie un piederējušie priekšmeti. Dzimtas pazīstamākais pārstāvis ir Johans Reinholds Patkuls (1660–1707) – zviedru armijas kapteinis, krievu armijas ģenerālleitnants, Saksijas slepenpadomnieks, aktīvs krievu-poļu koalīcijas dalībnieks Ziemeļu kara laikā un viena no dēkainākajām personībām Latvijas 17.–18. gs. vēsturē.



36. Ķieģeļu muižas īpašnieks Johans Reinholds Patkuls. Mākslinieks nezināms. Ap 1700

20. gs. 30. gados izdotsis Kārļa Vanaga “Ceļvedis pa dzimto zemi”, ko bija iecienījuši arī padomju Latvijas apceļotāji, tūristiem ieteica apskatīt vecu liepu pie mācītājmuižas, kuras zaros no zviedru tvarstītājiem slēpies “Ziemeļu kara kūdītājs Patkuls”. Johānu Reinholdu Patkulu, kas pārstāvēja Vidzemes vācu muižnieku opozīciju cīņā pret zviedru varas 17. gs. 80. gados uzsāktu muižu redukciju, koši apraksta novadpētnieks Hermanis Enzeliņš: “Viņa paša tautieši viņu raksturoja sekošā kārtā: cilvēku tiesības un zemes brīvību viņš atzina tikai tiktāl, cik tas saskanēja ar muižniecības interesēm. Allaž viņš skauda Rīgas patstāvību un turību. Rupjš un

varmācīgs pret apakšniekiem un zemākiem, viņš bija ātrsirdīgs pret sevis līdzīgiem. Pie tam viņš zināšanu un gara spēju ziņā tāli pārsniedza savus laika un kārtas biedrus.”

Rubenes draudzes saistība ar Patkuliem aizsākās 1453. vai 1454. gadā, kad Evolds Patkuls par 7000 markām no Jirgena Ikskila (*Uexküll*) nopirka Jaunkalpeni jeb Balto muižu un no Dītriha Kēgela par 4350 vecajām Rīgas markām Ķieģeļu muižu ar ciemu un dzirnavām. Līdz 1468. gadam Evolds Patkuls paplašināja savus īpašumus, iegādājoties vēl vairākus ciemus (arī Podzemu ciemu, kas vēlāk pārtapa par Podzemu muižu) un Vaidavas muižu. Turpmākajos gadsimtos ilgāku vai īsāku laiku Patkuliem piederēja Pāpēnu, Lenču un Kūduma muižas, kā arī Rozbeķu un Mujānu pilis.

17. gs. sākumā Patkuli, kas atbalstīja zviedrus, Vidzemei uz vairākiem gadu desmitiem nonākot poļu varā, īpašumus zaudēja. Tikai 1626. gadā, kad Vidzeme kļuva par Zviedrijas daļu, Johana Reinholda Patkula tēvs Frīdrihs Vilhelms Patkuls atguva kara laikā izpostītās Ķieģeļu un Kūduma muižas līdz ar pamatīgiem parādiem. Turpmākajos gados viņš par īpašumiem un to robežām bieži tiesājas ar kaimiņiem – tostarp Zviedrijas kancleru Akselu Ūksenšērnū, kam Zviedrijas karalis Gustavs Ādolfs bija uzdāvinājis lielu daļu iekarotās Vidzemes – Cēsu stārstiju, kurā ietilpa arī Cēsis un Valmiera. Nesavaldīgais Frīdrihs Vilhelms Patkuls, kas kādu reizi iekautīja arī Rubenes mācītāju Georgu Knoblohu, tomēr bija iemantojis Vidzemes muižnieku uzticību, jo 1643. gadā tika ievēlēts Vidzemes landrātu kolēģijā. 1657. gadā viņš mēģināja rast patvērumu poļu aplenktajā Valmierā un pēc zviedru garnizona padošanās zvērēja uzticību poļu karalim. Tas gan nepasaudzēja viņu no muižu zaudēšanas, un mēra epidēmijā nomira vairāki viņa bērni, kuru apbedīšanas izdevumu segšanai nācies pārdot sudraba kannu. Kad zviedri jau 1658. gadā atguva Valmieru, Frīdrihu Vilhelmu Patkulu apcietināja kā nodevēju un aizsūtīja uz Stokholmu, kur piedzima Johans Reinholds Patkuls, bet viņa muižas nonāca Zviedrijas īpašumā. Pēc apžēlošanas viņš divus gadus vēlāk atgriezās Vidzemē, kur pamazām arī atpirkšanas ceļā izdevās atgūt vairākas dzimtai piederējušās muižas, no kurām dažas tika ieķīlātas vai pārdotas. Pēc viņa nāves 1666. gadā Patkula atraitne Ģertrūde ar meitām un dēliem, ieskaitot vīra bērnus no iepriekšējās laulības, apmetās Vaidavas muižā, bet pārējās tika iznomātas kapteinim fon Tīzenhauzenam (*Tiesenhausen*). Arī Ģertrūdes Patkulas attiecības gan ar nomnieku un radniekiem, gan ar Rubenes mācītāju Joahims Karlštatu bija saspringtas, nereti par savām tiesībām cīnoties ar ieročiem. 1669. gadā šī dāma, kurai viņas bērnu aizbildnis Oto fon Ftīnghofs (*Vietinghoff*) kādas prāvas laikā veltījis dzejoļa fragmentu “Kas jaunāks par čūsku? Tīģeris. / Kas jaunāks par tīģeri? Velns!”, ar pavadoņiem iebruka pastorātā, piekaujot gan mācītāju un viņa sievu, gan viņu kalpotājus.

Vecāku nesavaldīgo un paštaiso raksturu līdz ar Ķieģeļu, Podzemu un Vaidavas muižām mantoja Johans Reinholds Patkuls, kurš īpašumu lietas arī ar tuvākajiem radniekiem kārtoja nepiekāpīgi. Viņš tiklab tiesājās ar brāli Karlu Gustavu, kā izaicināja uz divkauju savu tēvoci un aizbildni Oto fon Ftīnghofu (sadursme tomēr nenotika). Tiesāšanās ar Ķieģeļu muižas skroderi Fosu un dažas citas prāvas ilga vairāk nekā desmit gadus, liekot grimt vēl lielākos parādos, bet to segšanai ieķīlāt atlikušos īpašumus un ņemt kredītus. Tā labības lieltirgotājam un Rīgas rātskungam Johanam fon Reiternam par 5000 dālderiem tika ieķīlāta Ķieģeļu muiža.

1698. gadā Johans Reinholds Patkuls iestājās Polijas karaļa Augusta II dienestā, gadu vēlāk izstrādāja plānu uzbrukumam Rīgai un Vidzemes muižniecības vārdā

parakstīja padošanās aktu Polijas karalim, kas muižniekiem solīja saglabāt plašas tiesības. 1702. gadā viņš pārgāja Krievijas cara Pētera I dienestā, tika iecelts par sūtni Polijas galmā un panāca, ka tā nenoslēdza atsevišķu līgumu ar Zviedriju. Pēc Altranštates miera līguma Johans Reinholds Patkuls 1706. gadā tika izdots Zviedrijai, kas viņu kā nodevēju sodīja ar nāvi. No Vidzemes muižnieku viedokļa Patkuls drīzāk uzskatāms par savas kārtas interešu mērķtiecīgu aizstāvi. Taču pamatots varētu būt arī uzskats, ka Krievijas cara armijas nežēlība Vidzemē saistīta ar viņa darbību.

Jau 1694. gadā zviedri Johanam Reinholdam Patkulam par nodevību piesprieda nāvēssodu, kas trīspadsmit gadus palika neizpildīts, jo viņu neizdevās notvert. Viņa īpašumi tika konfiscēti, daļa no tiem nonāca Zviedrijas karaļa īpašumā, bet pārējie atdoti par parādiem.

Vaidavas muižu 1701. gadā nodeva Johana Reinholda Patkula brāļa Karla Gustava Patkula atraitnes lietošanā. Vēl pēc dažiem gadu desmitiem pārtrūka nepilnus trīssimt gadu ilgā Patkulu saimniekošana Rubenes draudzes muižās.

*B*ez hronista Indriķa, Johana Reinholda Patkula, Kristofa Hardera un Paula Valdena ar Rubenes draudzes vārdu cieši vai tikai fragmentāri saistītas arī citas Latvijas vēsturē nozīmīgas personības. Jāatzīmē, ka Ķieģeļu muižas Caurumkrogā dzimis Jānis Staņislavs Roze (1823–1897) – viens no pirmajiem latviešu profesionālajiem gleznotājiem. Viņu atbalstīja Ķieģeļu muižas īpašnieks kambarjunkturs grāfs Francs Koskuls (Koskull). Roze bija Pēterburgas Mākslas akadēmijas akadēmiķis, pazīstams portretists, kurš portretējis arī latviešu sabiedriskos darbiniekus, un ekstravaganta personība. 1883.–1884. gadā viņš uzgleznoja trīs darbus, gleznās pārceļot un “izkrāsojot” Tērbatā dzīvojošā Baltijas vācu mākslinieka Frīdriha Ludviga Maidela (Maydell) nepabeigtā gravīru krājuma “Krievijas vācu Baltijas provinču vēsture” (I – 1839, II – 1842) kompozīcijas, kurās romantizēti attēloti “Indriķa hronikā” aprakstītie notikumi. Starp citiem būtiskiem notikumiem Latvijas vēsturē gan nav versijas par to, kā priesteris Indriķis 1208. gadā dibināja vēlāko Rubenes draudzi un cēla tai baznīcu.



37. Pie Rubenes mācītājmuižas. Uz bukas mācītāja kučieris Altenbergs. Ratos, iespējams, mācītājs Romans fon Zengbušs ar kundzi. Foto: 19. gs. 90. gadi



38. Rubenes izglītības biedrības un Graudiņa koris kapu svētkos. Pie draudzes skolas. Foto: 1933. gada 23. jūlijs



39. Talka pie baznīcas. Foto: 20. gs. 30. gadu otrā puse



40. Gatavojoties iesvētībām. 1. no kreisās – mācītājs Ernests Sarkanbārdis.  
Foto: 20. gs. 30. gadu otrā puse



41. Iesvētību dienā. 1. rindā vidū — mācītājs Ernests Sarkanbārdis. Foto: 1940



42. Iesvētību diena. 1. rindā vidū — mācītājs Jānis Bļodnieks. Foto: 1947

## The Parish and Church of Rubene (Papendorf)

The parish of Rubene (Papendorf) is one of the oldest Christian parishes in the territory of Latvia. It was founded in 1208, and the first priest there probably was Henry of Livonia (Heinricus or Henricus de Lettis, Livonijas Indriķis), whose *Heinrici Chronicon Livoniae*, written in the mid-1220s, is the earliest medieval chronicle recording late 12th and early 13th century events in Latvia and Estonia. In the 16th century Rubene parish became one of the smallest Lutheran parishes in Livonia. It included the manors of Ķieģeļi (Kegeln), Brieži (Palmhof), Sprēstiņi (Spurnal), Podzemi or Podzēni (Podsem), Vaidava (Waidau), Veļķi (Welkenhof) and Pāpēnmuīža (Rosenblatt). There were separate services held for German parishioners until WWI.

Unlike numerous other parishes, Rubene churchgoers were not deprived of their house of worship in the period of Soviet occupation. In the years of the national awakening the chairman of the local collective farm “Kopsolis”, Ansis Liezers, supported the tiling of the church roof.

The church was damaged at the end of WWII. During the last twenty years, recurrent research and restoration works are taking place there. Fragments of several paintings are discovered in the chancel area: they include remnants of a Mannerist or Late Gothic mural, painted 18th-century drapery folds around the pulpit, and an architectural composition. Panel paintings with images of Jesus and the Evangelists, typical of 17th–18th century Lutheran churches, are uncovered on the pulpit, produced in 1739. The restoration of the monumental wooden 19th century porch is going on.

The chancel of the church incorporates the chancel of the aboriginal 13th or 14th century building. The actual appearance of the church took shape in several building periods. In 1739 the landlord of the Ķieģeļi manor, Riga town councillor Diedrich von Zimmermann sponsored construction of a stone nave in Baroque forms instead of the collapsing wooden one. This act is memorialized by the family coat of arms above the main entrance. Most likely in 1836 the church acquired a new upper part of its bell-tower, a Neoclassicist porch and a sacristy.

In 2000 repairers discovered a filled-up crypt beneath the chancel. The walls of this room were inscribed with quotations from the Bible (the Book of Job and the Gospel of John). The people buried there perhaps were members of the Patkul family. The Neogothic interior objects of the church – altar and organ screen – were produced in the late 19th and early 20th century by the local cabinetmaker Jānis Vīlands. The altarpiece is an anonymous copy from 19th century German artist Heinrich Hofmann's painting “The Ascension of Christ”. The organ installed in 1908 was the work of organ maker Jēkabs Krēsliņš from Jēkabpils, but the instrument was destroyed at the end of WWII.

Some objects of older date, including decorative art pieces that refer to the church patrons Patkuls, who owned Ķieģeļi manor and several other nearby estates from the mid 15th to the early 18th century, now can be found in the Rundāle Palace Museum, Riga History and Navigation Museum and Valmiera Museum of Local Studies. The most famous man of the family, Johann Reinhold von Patkul, was in the service of Tsar Peter the Great and Polish-Saxonian King Augustus the Strong, but the Swedes punished him to death as a traitor.

A figure of prominence in the cultural history of Latvia was the Rubene Lutheran pastor Christoph Harder. In the 1780s and 90s, at the end of the “philosophical century”, before private printing-houses were banned in the Russian Empire, this German clergyman issued more than 20 Latvian books, partly self-authored and predominantly meant for peasant audiences. These publications printed in the Ķieģeļi manor and Rubene vicarage included a. o. text-books and the popular Calendar of Livonia.

The immediate neighbourhood of the Rubene Lutheran Church was documented in late 18th century drawings by Johann Christoph Brotze. Now it is part of Kocēni community near the town of Valmiera and still has several historical buildings – a parish school (possibly built in the late 18th century), a Neoclassicist 19th-century servant house and a Neogothic mortuary.

#### Images

- Cover 1: Rubene church. Photo: 1925
- Cover 4: Ludwig August Mellin. Map of Valmiera (Wolmar) district. 1790s. Detail  
Blank of Rubene parish
1. Ladies committee during housekeeping lessons near Rubene church. 1920s or 30s
  2. Brass band of Rubene church. 1st row from the left: 1. – Pēteris Vīrs, 4. – Ādolfs Tomsons. 2nd row from the left: Jānis Vīlands, Jānis Apsītis and Jānis Opmanis. 3rd row in the centre: Teodors Bērziņš. Photo: c. 1935
  3. Project of a monument to the chronicler and priest Henry of Livonia. Sculptor Andris Vārpa, architect Ainārs Markvarts, art historian Jānis Kalnačs. 2004
  4. Relief with the Zimmermann family coat of arms. 1740
  5. Rubene church. 1772, 1799. Drawings by Johann Christoph Brotze
  6. Porch of Rubene church. Photo: 1969
  7. At Rubene church. Photo: 12 July 1938
  8. Door leaves of the main entrance. 19th cent.
  9. Plan of Rubene church. 1949. Drawing by J. Prauliņš
  10. Church interior
  11. Detail of a wall painting. 15th or 16th cent. (?)
  12. The Ascension of Christ. Altarpiece. Copy from Heinrich Hofmann's painting. Artist unknown. After 1899
  13. Calvary. Retable detail of Rubene church. Artist unknown. 1739
  14. John the Evangelist. Painting on a pulpit panel. 1739
  15. Pulpit. 1739
  16. Gallery panel. 18th cent.
  17. Organ screen. 1908
  18. Chandelier. 1762
  19. Plaque commemorating the abolition of serfdom. 1869
  20. Crypt
  21. Fragment of a text on the crypt wall. 18th cent. (?)
  22. J. C. Schwenn. Bell. 1890
  23. Bell. 1653
  24. Liturgical vessels. 17th–19th cent.
  25. Wine tankards. 1859
  26. Johann Christoph Brotze. Portrait of Christoph Harder. C. 1804
  27. “The first cookbook”. 1795. Titlepage
  28. “The first cookbook”. 1795. 1st page
  29. Calendar of Livonia. 1785. Last page. 1786. Title page
  30. ABC book. 1796

31. Johann Christoph Brotze. View of Rubene church, 93 versts from Riga. 1799
32. Vicarage of Rubene parish. 1860. Photo: L. Borewitz, 1897
33. Servant house of Rubene parish. 19th cent. Photo: 1977
34. Rubene parish school. 18th–19th cent.
35. Mortuary of Rubene graveyard. Photo: 1920s
36. Johann Reinhold Patkul, landlord of Ķieģeļi manor. Artist unknown. C. 1700
37. At the Rubene vicarage. On the box – pastor's coachman Altenbergs. In the carriage – perhaps pastor Roman von Sengbusch with his wife. Photo: 1890s
38. Rubene Education Society and Graudiņš choir at the parish school on Graveyard Day. Photo: 23 July 1933
39. Joint work at the church. Photo: 2nd half of the 1930s
40. Preparing for Confirmation. 1st from the left – pastor Ernests Sarkanbārdis. Photo: 2nd half of the 1930s
41. On Confirmation Day. 1st row in the centre: pastor Ernests Sarkanbārdis. Photo: 1940
42. On Confirmation Day. 1st row in the centre: pastor Jānis Bļodnieks. Photo: 1947

### Izmantotie avoti

- Adamovičs L.* Vidzemes baznīca un latviešu zemnieks. – Rīga: Ģenerālkomisija Latvijas Vidusskolu Skolotāju Kooperatīvā, 1933.
- Apīnis A.* “Šķietami vientuļīgā darbības lokā”: Kristofs Harders Latvijas kultūras vēsturē // *Apīnis A.* Soļi senākās latviešu grāmatniecības un kultūras takās. – Rīga: Zinātne, 2000.
- Balodis V. D.* Jumeras leja un viņas ievērojamākās vietas ar 1 karti un 32 skatiem. – Valmiera: P. Skrastiņš, 1909.
- Bēms R.* Apceres par Latvijas mākslu simt gados. – Rīga: Zinātne, 1984.
- Biblia, tas ir Ta Swehta Grahmata. – Pēterburga: T. Ruts un dēls, 1825.
- Bikše Z., Strupule V., Taurena R., Robežniece A., Jekševica I.* Rubenes luterāņu baznīcas arhitektoniski mākslinieciskās izpēte. – Rīga: Arhitektoniskās izpētes grupa, 2007.
- Broce J. K.* Zīmējumi un apraksti. – Rīga: Zinātne, 2002. – 3. sēj.
- Cinis A., Cine I., Griezīte L., Jēkabsons I.* Arhitektūras pieminekļi – Rubenes luterāņu baznīca. Iekštelpu arhitektoniski mākslinieciskā inventarizācija. – Rīga, 1990.
- Die evangelischen Prediger Livlands bis 1918. – Köln, Wien: Böhlau, 1977.
- Enzeliņš H.* No Rubenes draudzes pagātnes. – Valmiera: Zeme, 1923.
- Enzeliņš H.* Atskats Rubenes draudzes senatnē // Brīvās Zemes Ilustrētais pielikums. – 1931. – 16., 23., 30. jūl.; 6., 13., 20. aug.
- Graudiņa I.* Tūkstoš mēlēm ērģeles spēlē. – Rīga: Liesma, 1987.
- Harders K.* Rehķinaschanas Grahmatīņa, ne precksch Wisseem Tumschem Laudim, bet teem ween par labbu sarakstīta, kas Gudribu un Gaischu Prahtu ceeni. – Rīga: J. K. D. Millera Pilsētas grāmatu spiestuve, 1806.
- Indriķa hronika / Ā. Feldhūna tulkojums, Ē. Mugarēviča priekšvārds un komentāri. – Rīga: Zinātne, 1993.
- Jansons G.* Arhitektūras pieminekļi Gaujas Nacionālajā parkā. – Rīga: Zinātne, 1987.
- Kampe P.* Baznīcu celtniecība Vidzemē zviedru valdības pēdējos piecdesmit gados (1660.–1710.). – Rīga: Latvijas Universitāte, 1937.
- Ķīplokis E.* Dzimtenes draudzes un baznīcas: Ev. lut. baznīcas un draudzes Latvijā. – [B. v.]: Latviešu ev. lut. baznīcas Amerikā apgāds, 1987.
- Lancmane I.* Pēdējos gados republikā atrastie 13.–19. gs. monumentāli dekoratīvie glezniecības paraugi // Latvijas PSR Zinātņu Akadēmijas Vēstis. – 1984. – Nr. 4.
- Latviešu konversācijas vārdnīca. – Rīga: A. Gulbis, 1937–1938. – 16. sēj.: Paragvaja–Plēpis J. – 31216.–31218. sl. (Patkuls Johans Reinholds); 1938–1939. – 18. sēj.: Raganīņas–rudzi. – 36807.–36809. sl. (Rubenes ev. lut. draudze).
- Latvijas sudrabkaļi. Darbi un meistarū zīmes. – Rīga: Avots, 1993.
- Mašnovskis V.* Latvijas luterāņu baznīcas. – Rīga: Due 2007. – 3. sēj.
- Melnalksnis A.* Dzimtā zeme. – Valmiera un Cēsis: K. Dūnis 1923. – I grām.
- P-ks.* Vēstule no Rubenes // Līdums. – 1915. – 17. maijs.

- Puķīte D.* Sakrālās mūra arhitektūras attīstības problēmas Vidzemē 12. un 13. gadsimtā // Cēsu novada vēsture. – Cēsis: Cēsu novada muzeju apvienība, 1998. – II laid.
- Stepiņš P.* Beverīna. – Valmiera, 1993.
- Stryk L. von.* Beiträge zur Geschichte der Rittergüter Livlands. – Dresden: Albanus'sche Buchdruckerei, 1885. – 2. Theil: Der lettische District.
- Sudrabs Latvijas lietišķajā mākslā 5.–20. gadsimtā. Izstāde Rundāles pilī. Katalogs. – Rīga: Avots, 1991. – 1. d.
- Teika par Kokmuižas jūdžakmeni // Jaunā Avīze. – 1927. – 14. janv.
- Valmieras novada teikas. – Valmiera: Valmieras rajona skolu pārvalde, 1999.
- Valsts Kultūras pieminekļu aizsardzības inspekcijas Pieminekļu dokumentācijas centrs, Rubenes baznīcas lieta.
- Vanags K.* Ceļvedis pa dzimto zemi. Tūristu ceļojumu maršruti Latvijā. – Rīga: L. I. ministrijas Tūrisma nodaļa, 1937. – 1. daļa: Vidzeme un Latgale.
- Vidsemmes Kalendars, us to 1785 gaddu, pehz tā Kunga Kristus Peedsimschanas. – Rubene, 1784.
- Vipers B.* Latvijas māksla baroka laikmetā. – Rīga: Valters un Rapa, 1937.
- Ланцмане Е.* Портрет XVII века в Латвии. – Рига: Авотс, 1986.

LATVIJAS NACIONĀLĀ BIBLIOTĒKA



0308096980

**OBLIGĀTAIS EKSEMPLĀRS**

4,30

