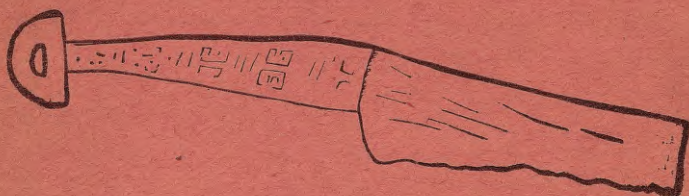


33  
L 896 mf

W. Gallenkamps.



Kaut kas par nandas attihstibu.



„Jaunās Dsihves“ isdevums № 1.

---

R i g ā, 1905.

Generalkomisiĵā pee Ēd. Sirgela,

Terbatas celā № 13.





35  
9-896

m/f

**W. Gallenkamps.**

---



**Kaut kas par naudas attihstibu.**



**„Jannās Dsihves“ isdevums № 1.**

---

**R i g ā, 1905.**

Generalkomisijā pee Ed. Sirgēla,  
Terbatas eelā № 13.



VALSTS BIBLIOTĒKA  
Inv. 392.815 ✓

0309045349

---

Доволено цензурою. — Рига, 18 Марта 1905 года.

---



Типо-литографія В. П. Матвѣева, Рига, Паулуччи ул. № 15.



## Kaut kas par naudas attihstibu.

W. Sallenkamps.

**N**audas (monetas) wehsturei, kà kulturās wehstures nosa-  
rei, ir wiſpahreja noſihme. Turpretim, naudas ahre-  
jas formas attihstiba war iſlittees no pirmā azu uſmeteena  
par loti ſauſu un neinterefantu tematu, it ihpaſchi, ja apſka-  
tam to tahdā ſemē, kà Ķina. Bet tas naw teeſa. Ķinas  
naudas attihstiba ir tipisks peemehrs, kà wiſpahrigi nauda zeh-  
luſees un kà attihstijuſchās, tahtak, naudas formas. Gaiſchi  
ſaprotams, kahez taiſni Ķina der ſchim mehrkim. Mehš, ei-  
ropeeſchi, apmainojam Ķineeſchus, ka wini loti turas pee ſawas  
pagahnes, un wiſeem ſpehkeem puhlamees iſwiſzinat ſcho winu  
ihpaſchibu.

ſchini gadijumā peetureſchanās pee pagahnes mums at-  
nes labumu tai ſinā, ka Ķinā mehš waram tahdas leetas at-  
tihstibu labaki nowehrot, nekā kaut kur zitur, jo tur wiſas  
pagahnes pehdas uſglabajuſchās lidſ pat muhſu deenam neai-  
ſtikā weidā. Mehš to redſam, peem., pee naudas. Wiſwai-  
rak iſplatita Ķinā ir neleela kapara naudina  $k e j c h s$ , wehrti-  
bā  $\frac{1}{5}$  pſeniga (pſenigs druſku maſaks par  $\frac{1}{2}$  kap.). Zik pee  
mums buhtu leels brihnumš, ja ſahktu leetot Karla Deelā\*)  
laika naudu, tik pee Ķineeſcheem ſchi leeta neraditu nekahdu  
brihnumu. Lai gan leelakā keſchu dala iſlaiſta tagadejas dina-  
ſtijas waldiſchanas laikā, it ihpaſchi Kwang-ehſi (1662—1723)  
un ſchien-Lung (1737—1796) laikā, tad tomehr war ſaſtapt  
keſchu no Ming (1368—1644) un Sung (960—1290) lai-  
keem; beſ tam leetoſchanā atrodas naudas, kuras ne maſak  
par puſotru tuhſtoſchu gadu wezas, bet tomehr no ſawas  
wehrtibas naw neko ſaudejuſchās. Kaut kas lihdiſigs pee mums  
newaretu notikt. Tomehr, ſchi kopigā wiſwezako un wiſjauna-  
ko naudu leetoſchana rahda, ka Ķineeſchu naudas wehſture ween-  
mehr gahjuſe uſ preeſchu un pateizotees ſchim naudas kopigu-  
mam mehš waram noteikt Ķineeſchu naudas attihstibas wehſturi.

\*) Karliš Deelaiš bija franku karališ. Wiſch diſhwoja 768—814 g. pehz Kr.



Daudsi buhs redsejuſchi tagadejo kineefchu naudu, apalus metala gabalus ar tſchetſtuhrainu zaurumu widu. Bet ne weenmehr winam bija tahda forma. Tagadejas formas ſtipri ween atſchkiras no agratajam, kuras, pehz tagadejeem uſſkateem, ir brihniſchligas. Brihniſchligas — ja ſkatas no ta ſtahwokla, kahdu mums noſihmi peeſchkir tagad nauda, bet pilnigi ſaprotama, ja eewehrojama pirmatnejo naudas noſihmi.

Kahdam mehrkim, ihpaſchi, der nauda? Nauda ir kaut kas tahds, ko mehs dodam dabutas leetas weeta. Ja es kahdam, peem., par maiſi, galu jeb kahdu eerozi dodu naudu, tad pehdejais preeſchmetu, kam patehreſchanas wehrtiba (jo maiſi un galu es waru apehſt, eerozi laiſt riheziba), weeta dabu kaut ko, pateſibu ſatot, bej kahdas wehrtibas, metala gabalu; winſch waretu nomirt bada, ja ſchim metala gabalam nebuhtu, ar wiſpahreju peeſchſchanu, peeſchkirta noteikta wehrtiba, pateizotees kam winſch war, ſawu kahrt, to apmainit pret teeſchas patehreſchanas preeſchmeteem. Nauda, ta tad, ir tikai ka ſimbols preeſchſinamas pateſigas wehrtibas.

Bet ne weenmehr ta bij. Dauds tuhſtoju gadu atpakaſ wareja zilwekam dot waj weſelu angſu banku, winſch tomehr nebuhtu dabujis ne druſkas maiſes. Pehdejo wareja dabut tikai tad, ja winam dotu weeta kahdu preeſch patehreſchanas derigu preeſchmetu: eerozi jeb ko zitu. Tahdas mainas pehdas ir redſamas wezafas kineefchu naudas. Kineefcheem, ka ſemkopiabas tautai, no wiſleelatas wehrtibas bij, ſaprotams, ſemkopiabas rihti, un, wiſpirms, lahpta, ar kuras palihdſibu wimi uſrata ſemi. Tapehz pirmatnejos laikos wiſwairak leetots ka mainas preeſchmetis bija lahpta. Ja eekatas tahdas kineefchu naudas, tad gruhſti ſapraſt, waj ta bij nauda, ſimbols, jeb pateſi eerozis, kuru leetoja (ſf. 1. ſihm.). Winai wehl ir, ka jau lahptai, garens zaurums preeſch kah-



I.

ta. Pateizotees ſawam leelumam (gadas tahdas, kuras ir weenada leelumä ar pateſigam lahptam) ſchee naudas gabali ir loti ſmagi. Tapehz, wehlat, kad pahrgahja uſ naudas leetoſhanu tikai ka ſimbolu, ſahſa winas taiſit daudſ majakas un patihkamakas.



Ahreja forma tagad jau labaka, trubas wairs naw, wina pah-  
wehrtusees par weenfahrschu, smagu gabalu, ar zaurumiu widu, lai  
labaki waretu wisuz nolikt  
rinda (fl. 2. sikh.). Te man  
japeesihme, ka Dinas naude-  
neeteem ir zitadi usskati par  
pehdejās schkirās naudu.  
Wini sauz to par pu-nau-  
du; pu-nojihmē audi, ar to



II.

bet tas, it kā par scho neleelo kapara gabalu buhtu dewufchi leelu  
sihda audu gabalu, isleetās par pahrsihletu; bet tā kā agra-  
tās formas rahda pahreju uļ pateesu lahpsu, tad daudj tizama-  
ki buhs domat, ka schis pu-naudas ir tikai lahpsas attehlošana.

Otra naudas forma ir tā sauzamās tiltweidīgās un ķem-  
mu naudas. Scho nosaukumu winas dabujuschas patezotees  
lihdzigumam ar ķineeschu tilteem un ķemmēm; netizami, ka wi-  
nam wajadsetu taifni tos attehlot. Daudj tizamaki, ka winas  
attehlo kaut kahdu laufsaimnezibas jeb mahjas rihku, kura  
pirmatneja forma mums naw pasihstama. Tas, ko mehš sauz-  
am par ķemmēm, bij, warbuht, kaut kas grahbeķlim lihdzigs;  
tiltweidīgā forma wareja apsihmet juhgu; buhtu weltigi wehl  
tahtak minet scho mihtlu, jo mums tagad naw it nekahdu at-  
spaidu punktu preeksch tahdu jautajumu isttaidroschanas. Bet  
no kureenes radas schi apala forma ar zaurumu widu? Tihri  
dabigi buhtu teikt, ka schis naudas apsihmē sobena jeb nascha  
galweno dalu, proti spalū, to dalu kuru japani tik skaiſti  
prot isstrahdat, un kas wiſwairak ſaetas ar ischetrstuhrainu  
un newis apaku weenfahrscha zauruma weidu. Bet tas to-  
mehr tā naw.

Mums ir nauda, kas wiſnoteiktaki rahda pahreju no we-  
zās formas jaunā. Japateizas mums par to ir atkal ķineeschu  
peeķehribai ſenatnei. Čhana dinastijas laikā, tuhliſt pehz Čhu,  
troni eemantoja Wang-Wangs (9—23 pehz Kr.) kursch ſtarp  
zitām reformam gribeja eeweſt ari reformas naudas leetā, un no  
jauna islaiſt lee-  
toſchanā wezās, na-  
ſim lihdzigās nau-  
das (fl. 3. sikh.).

wini grib teikt, ka schi nau-  
da apsihmejot audus, ta-  
pehz ka agratos laifos ſih-  
da audi laifam ari bij par  
mainas preekschmeteem. Wiſs  
war buht, ka schis naudas for-  
ma atgahdina audu gabalu,

Daudj tizamaki, ka winas  
attehlo kaut kahdu laufsaimnezibas jeb mahjas rihku, kura  
pirmatneja forma mums naw pasihstama. Tas, ko mehš sauz-  
am par ķemmēm, bij, warbuht, kaut kas grahbeķlim lihdzigs;  
tiltweidīgā forma wareja apsihmet juhgu; buhtu weltigi wehl  
tahtak minet scho mihtlu, jo mums tagad naw it nekahdu at-  
spaidu punktu preeksch tahdu jautajumu isttaidroschanas. Bet  
no kureenes radas schi apala forma ar zaurumu widu? Tihri  
dabigi buhtu teikt, ka schis naudas apsihmē sobena jeb nascha  
galweno dalu, proti spalū, to dalu kuru japani tik skaiſti  
prot isstrahdat, un kas wiſwairak ſaetas ar ischetrstuhrainu  
un newis apaku weenfahrscha zauruma weidu. Bet tas to-  
mehr tā naw.

Daudj tizamaki, ka winas  
attehlo kaut kahdu laufsaimnezibas jeb mahjas rihku, kura  
pirmatneja forma mums naw pasihstama. Tas, ko mehš sauz-  
am par ķemmēm, bij, warbuht, kaut kas grahbeķlim lihdzigs;  
tiltweidīgā forma wareja apsihmet juhgu; buhtu weltigi wehl  
tahtak minet scho mihtlu, jo mums tagad naw it nekahdu at-  
spaidu punktu preeksch tahdu jautajumu isttaidroschanas. Bet  
no kureenes radas schi apala forma ar zaurumu widu? Tihri  
dabigi buhtu teikt, ka schis naudas apsihmē sobena jeb nascha  
galweno dalu, proti spalū, to dalu kuru japani tik skaiſti  
prot isstrahdat, un kas wiſwairak ſaetas ar ischetrstuhrainu  
un newis apaku weenfahrscha zauruma weidu. Bet tas to-  
mehr tā naw.

No jauna eeweſtās  
naudas bij naſim  
lihdzigās, tikai ag-  
rakā maſā zauru-

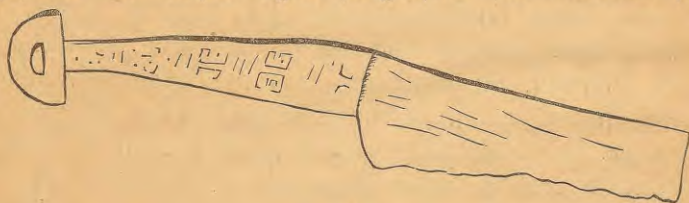


III.



mina weetâ, preefſch pakahrſchanas, mehſ redſam daku, kura pilnigi lihdsiga tam apalam naudam, kuras, bija leetoſchanâ preefſch ta laika. Tahdâ ſinâ mehſ waram taiſit otradu flehdseenu, ka apalas naudas ar zauruminu widu naw nefas zits, ka tas rinkis preefſch pakahrſchanas, kurſch arween paleelinajas un, pehdigi, atdalijas no ſpala un roktura. Man ſchkeet, ka ſchini rakſtâ es peerahdiju, ka tiſ neinterefanta un, kâ rahdas, ſpeziala leeta, ka kineefſchu naudas, war mums dot loti interefantas ſinas par naudas attihſtibas prozeſu. Waſ war pee zitu tautu naudu formam to paſchu nowehrot, — nenemos apgalwot. Bet interefanti redſet, ka ſchini kineefſchu naudu peemehrâ war nowehrot ſoli pa ſolim, kâ pahrmainas teeſchim ainas preefſchmeti par ſimboleem.

Mehſ ſinam, kâ muhſu ſentſcheem bij eeraſcha apmainitees ſobeneem, kâ zeenibas ſihmi. Tapehſ naw nefahda brihnuma, ka ari pee kineefſcheem ſchis eerozis tizis leetots kâ mainas preefſchmets un wehlaſ tizis pargroſits par naudas formu.



IV.

Gruhti tahdu eerozi iſſchſkirt no naudas. Pateefibâ tas bij nauda, bet tâ kâ wina preefſchmets un ſimbols jeb preefſchmets un nauda bij lihdsigi, tad tas bij ari tajâ paſchâ laikâ par eerozi. Winai ir noteikti iſteiktis, ſihmejumeem iſgreſnots ſpals, rokturis ar zauruminu preefſch pakahrſchanas. Schis naudas ahrejâ forma wehlaſ uſlabojas, winu ſahſa iſgreſnot wiſadeem uſrakſteem; ar wahrdu ſatot, wina pahrwehrtâs par pateefigu naudu, bet kâ naſi winu wairs neleetoja. Behdejaſ apſtahklis iſnahſ no tam, ka ſchim naſim lihdsigam naudam ir ſpals wiſur weenada beſuma, kapehſ ari newar winu leetot preefſch greeſchanas.

Es tiſko peemineju par uſrakſteem uſ ſchim naudam. Par noſchehoſchanu jaſafa, ka wini maſ ko palihds, lai waretu pehſ teem noteikt naudas wezumu, tapehſ ka ſtarp naudam



atrodas ļoti maļ ar tahdeem usrakšteem. Usraksti ir rakstīti ar ļoti wezam rakstu sihmēm, kuras war iļļāfit tikai pa daļai. Tās, ko uļ winam war iļļāfit, iļrahdas, pa leelakai daļai, par pilšehtu nošaukumeem. Tās war buht naudas kalschanas weetas, kā tas peenemts domat par tahdeem pat usrakšteem uļ Maļasijas naudam jeh, warbuht, tas nošihme, ka naudas tikai leetotas par mainās lihdsekli apsihmetajās pilšehtās. Tā kā mehš nekur nešastopam uļ winam ne waldineeka, ne dinastijas wahrdu, tad mums jadomā, ka naudas eewešhana tantis laikds nenotika zaur waldibu, bet bija tirgonu jeh tirdsneezisku pilšehtu privatas inziatiwes darbs. To apleezina tas fakts, ka uļ naudam apsihmetās weetas atrodas wišwairak Šchantungā, Šhonanā un Šhanši, t. i. ņenās Ķinas galwenos tirdsneezibas un kulturās zentros.

Naktošhā naudās forma, kuru mehš šastopam, ir šcholaiku apakā ar tšhetrstuhrainu zaurumu (sk. 5. sihm.). Kad šchi pehdejā parahdijas, newar škaidri noteikt. War tikai apmehram teikt, ka tas nomehram teikt, ka tas no-



v.

Wang (545—520). Winas, šaprotams, nedewa nekahdu leezibu par to; uļ winam, beļ škaitlu sihmēm, bij wehl usraksts, kuršch nošihmeja: „wehrtibas mehraulka preešch labumeem“.

Dasčas uļglabajušhās naudās atteezas, laikam uļ Čhu dinastijas laikeem, tapehž ka uļ winam ir usraksti „Austroma Čhu“ un „Wakara Čhu“.

Gewešrojams wehl tas, ka daudšām Čhu laika naudam tšhetrstuhrainā zauruma weetā ir apalsch zaurums.

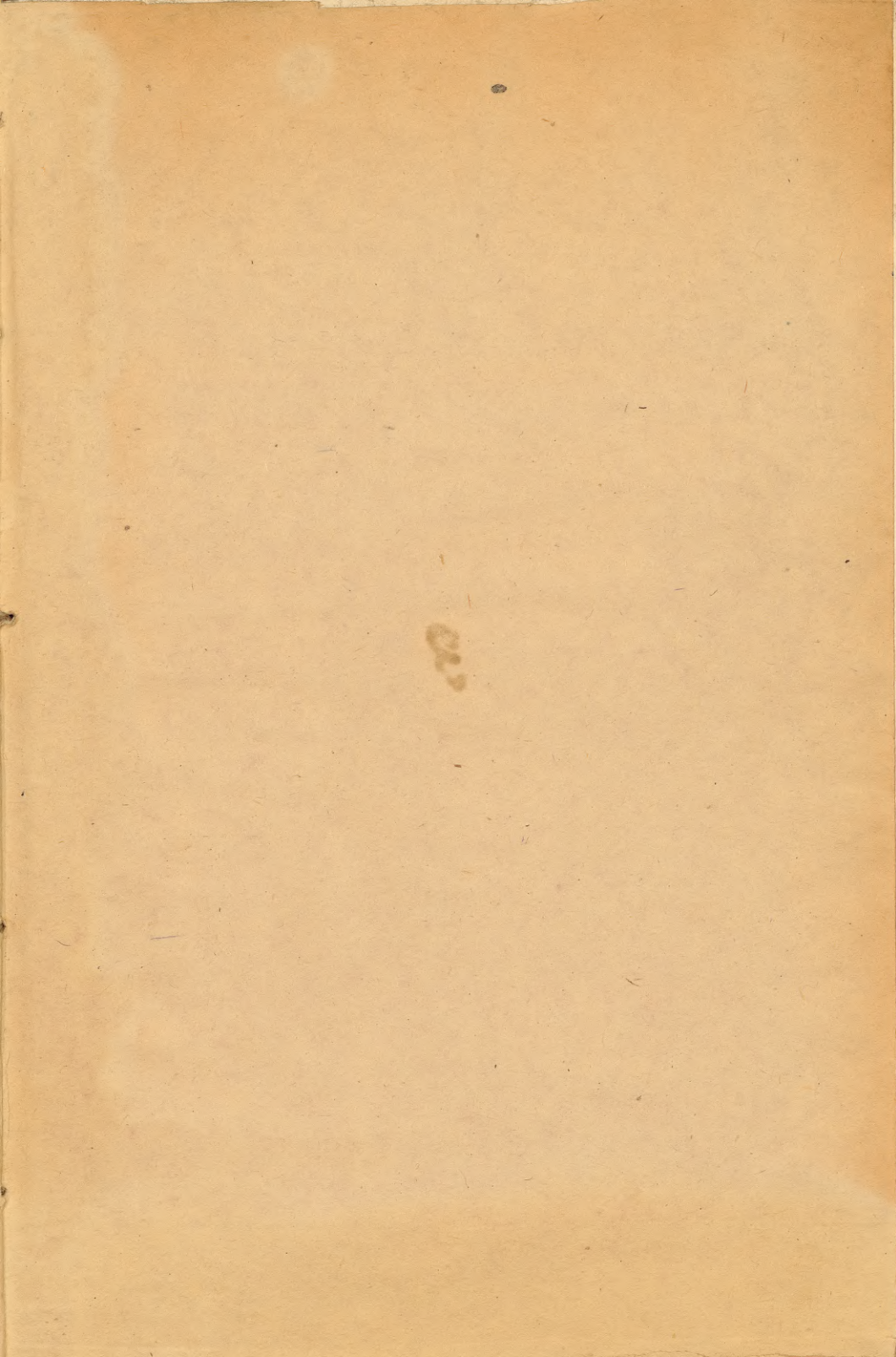
Tulk. S. D.





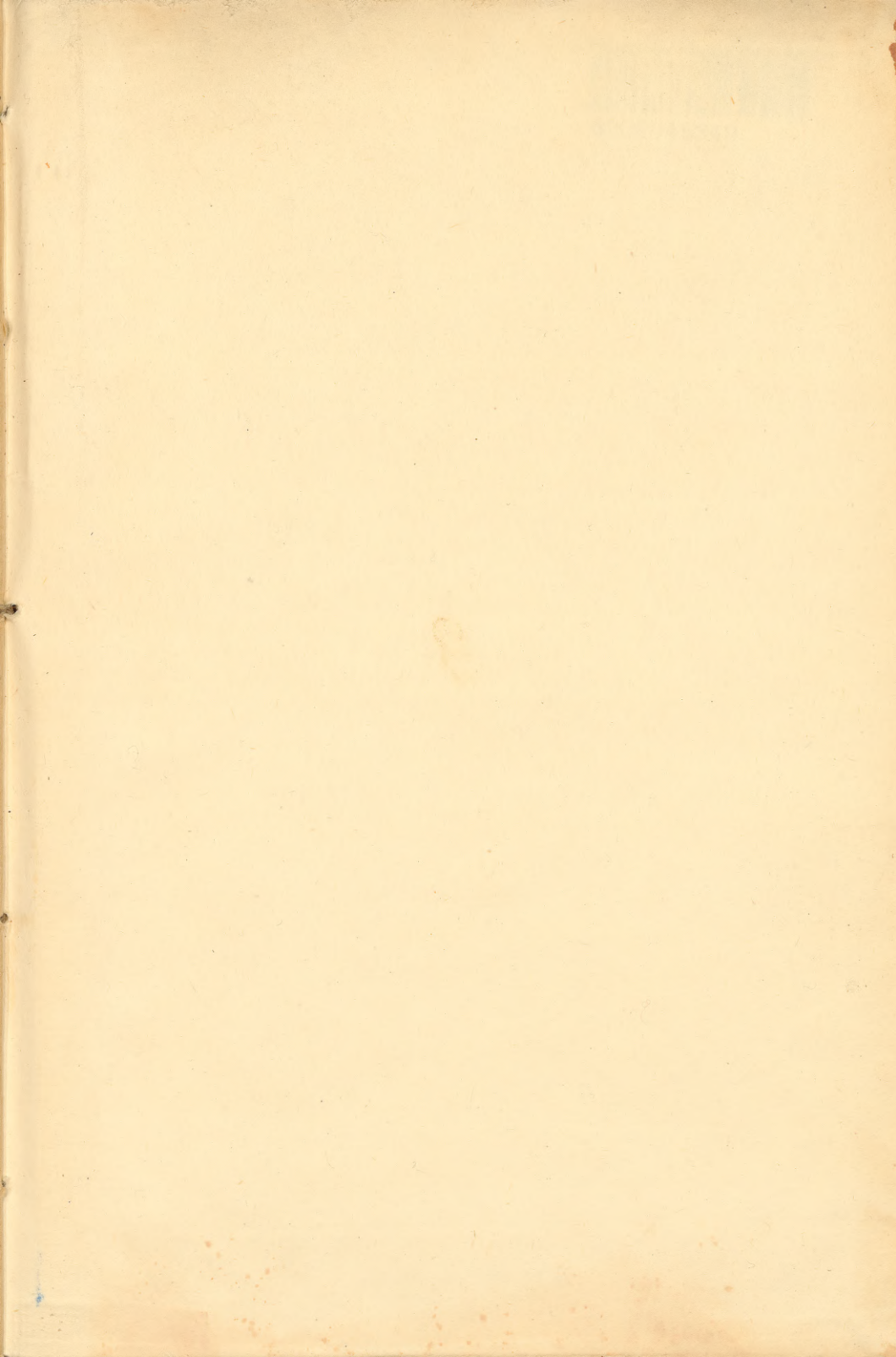




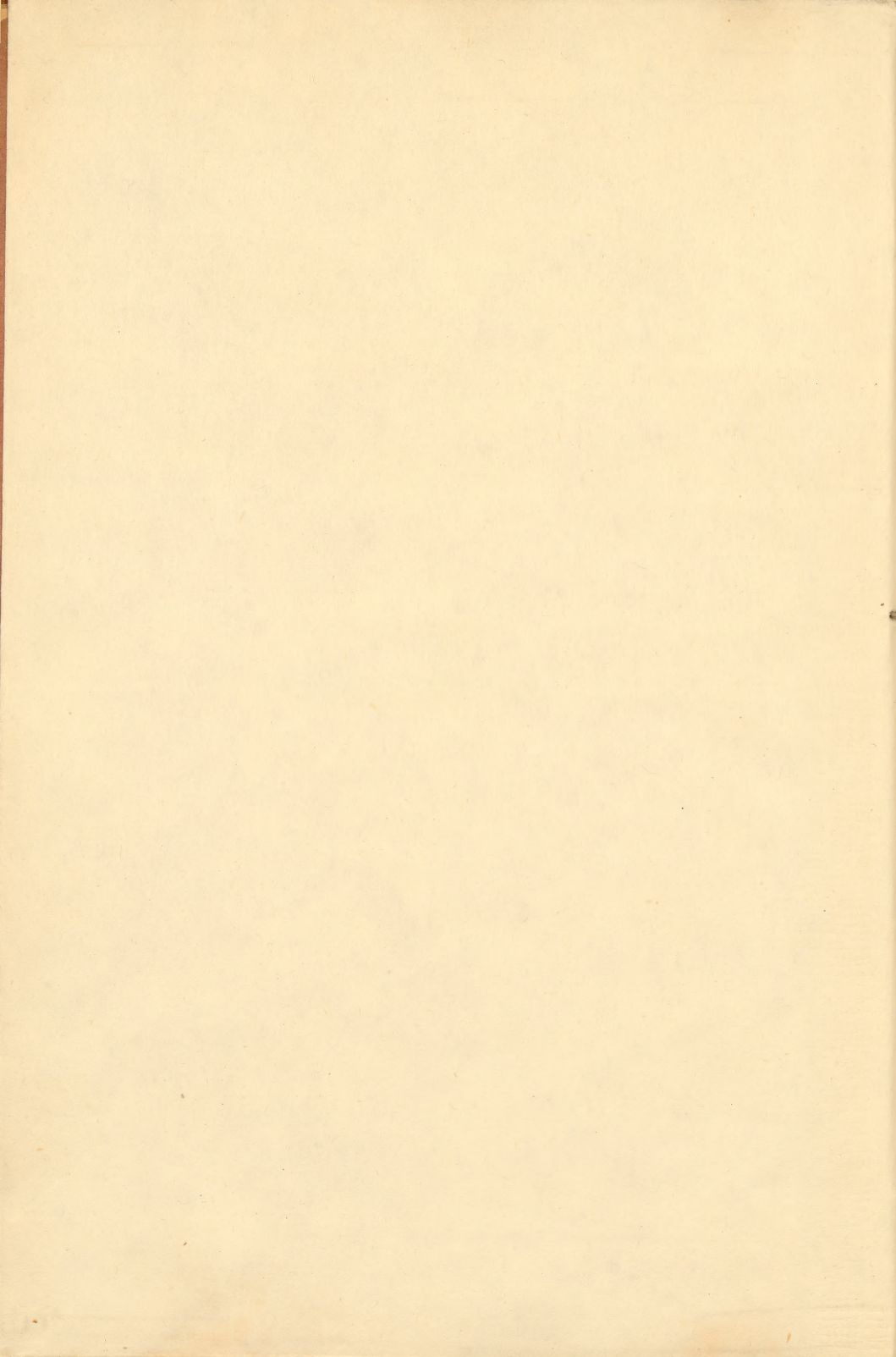




— ≡ ≡ ≡ Massa **3** kap. ≡ ≡ ≡ —







LATVIJAS NACIONĀLĀ BIBLIOTĒKA



0309045349