

L 67-4
L 365

Arhive 1888

J. EDOLFS

Latvijas patēretāju kooperācijas
≡≡≡ **gaita** ≡≡≡

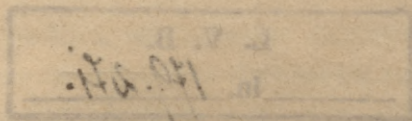
(Vēsturisks atskats)

RIGĀ, 1926.
IZDEVEJS SABIEDRIBA „GRAUDS“

67/1
365

L
33

J. EDOLFS



Latvijas patērētāju kooperācijas gaita

(Vēsturisks atskats)



RIGĀ, 1926.
IZDEVEJS SABIEDRIBA „GRAUDS“

B-1

L. V. B.
In. 179.271.

0309 110490

28

„Progress“ spiestuve Rīgā, Kārļa ielā 19.

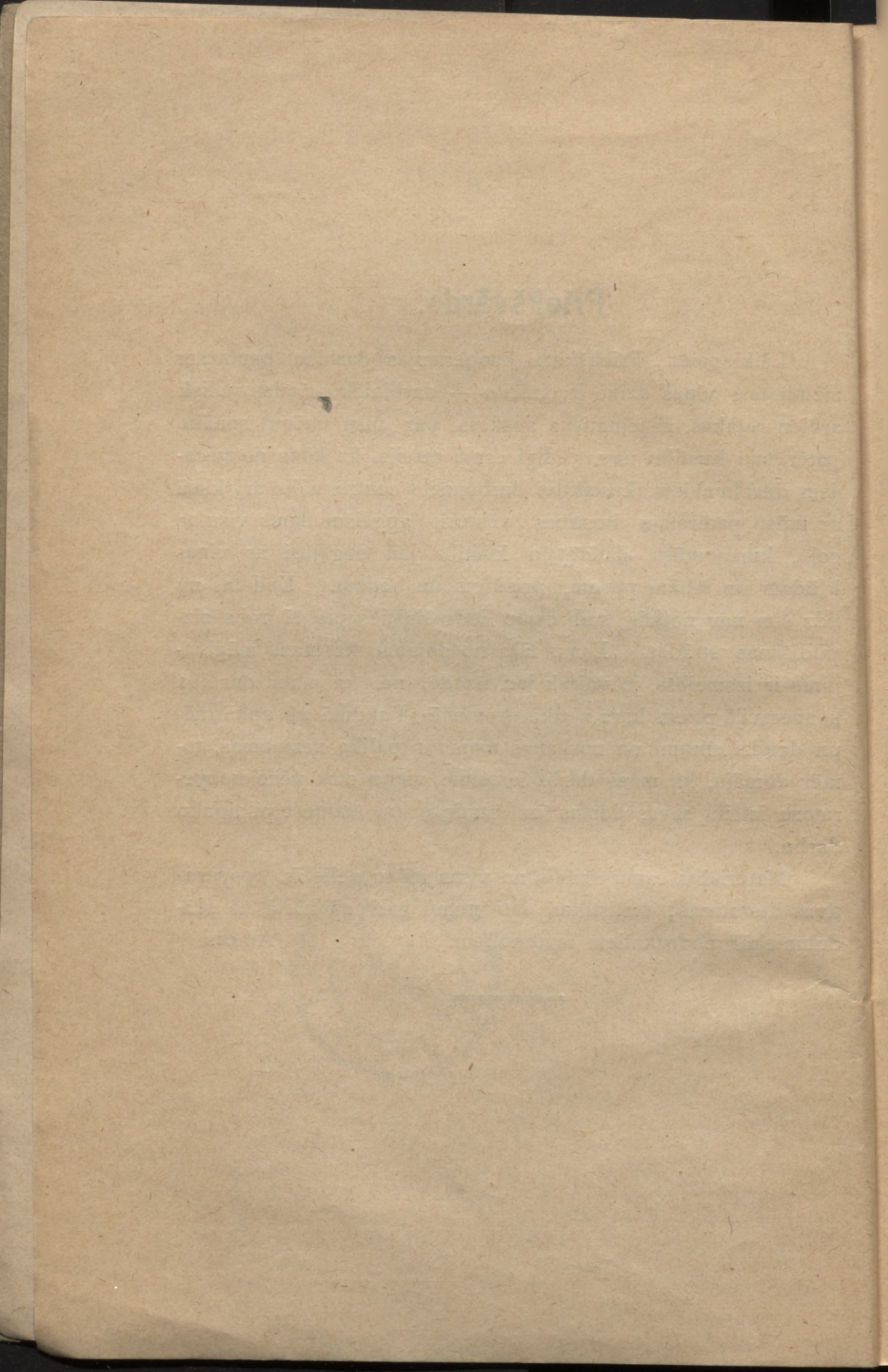


Priekšvārds.

Laiki paiet. Priekškara kooperācijas darbība pamazām aizmirstas, viņas dzīvo liecinieku — darbinieku rindas paliek arvien retākas, sistematiska apskata par visu mūsu senāko patēretāju kustību nav. Ilgi esmu cērejis, ka kāds no vecajiem darbiniekiem, kas aktīvi darbojušies centrā, nāks arī klajā ar mūsu patēretāju kustības vēsturi, apgaismodams visu to ceļu, kuru mūsu patēretāju kustība jau nogājusi ar viņas kļūdām un labām pusēm, priekiem un bēdām. Kad tas nu līdz šim nav noticis, tad esmu iedrošinājies pie šī roba aizpildīšanas strādāt. Esmu tāju no domām, ka mans mēģinājums ir izsmēlošs, jo vairāk jau tamdēļ ne, ka mana darbība kooperācijā priekš kara notika provincē (Tukumā un apkārtnē) un daudzi sākumi un noskaņas man tur palika nezināmas, tomēr domāju, ka mans darbs ierosinās vienu otru veco kooperatoru izteikt savas domas un atmiņas un uzņemt pilnīgāku darbu.

Materialus esmu smēlis no visas mūsu nelielās kooperatīvas literatūras; statistikas dati ņemti galvenā kārtā no „Līdumniekā” nodrukātiem materiāliem.

Autors.



Latvijas patēretāju kooperācijas gaita.

Ievads.

Kad metam skatu uz kooperācijas vēsturi, tad uzkrīt ta parādība, ka visur tik posta un spaidu laikmetos kooperatīva kustība rodas un visspējaki uzliesmo. Ročdeles pionieri sāk savu darbību streika, bada un posta laikmetā; 1845—47 g. kartupeļu slimības un labības neražas krīzes laiks ir kooperācijas kustības sākums Beļģijā un Šveicē; zakšu kalnraktuvju strādnieku starpā kooperācijas uzplaukšana notiek caur politiskiem spaidiem — likumu pret zocālistiem. Krievijā pasaules karš un posts radija milzīgu kooperācijas attīstīšanos, tas pats sakams par visu Eiropu un pat Ziemeļ-Amerikas Savienotās Valstīs, kas rādījās mūžam nemodisies priekš kooperācijas, karš rada kooperatīvu. Beidzot priekš kara bagatāajā Latvijā patēretāju kooperatīva nīkuļo, turpretim tagadējā izpostītā — kooperatīvu skaits ārkārteji auga, taisni pirmos gados pēc valsts nodibīšanas. Kad pirmās krievu kredīta savienības dibinātajam Ivančenkam jauta, kas ir savienības iniciatori, tas atbild — „viņas māte ir trūkums.“

Tā tas ir visur — dzīves lētums un produktu pārpilnība dara cilvēkus pašapmierinātus, laiskus un attura tos no jaunu tekū staigāšanas, tik zem trūkuma vaj spaidiem cilvēks mostas un meklē izeju patēretāju biedrībās. Šī atziņa tad nu arī izskaidro daudz momentus un soļus mūsu patēretāju kustības lokumainā gaitā.

Runājot par mūsu kooperatīvu kustību pastāvīgi jāatduras uz vienu trūkumu — nava statistisku datu. Lai varetu taisīt kādus cik necik pamatotus slēdzienus tie ir nepieciešami, bet par nožēlošanu mūsu kooperatīvu kustība vēl nesen bija tādā novārtā, ka neviens iestāde nedomāja par mūsu patēretāju kustības statistiku. Jaapmierinas ar tiem nepilnīgiem datiem, kādi parādījušies vienā otrā rakstā vai brošūrā.

Palūkojoties uz mūsu kooperatīvās kustības skaitļiem priekš kara laikmetā, mēs redzam interesantu sagrupēšanos — līdz 1913. g. ir nodibinātas 151 patēretāju biedrības, turpretim kases — 249, lauksaimniecības biedrības — 192, kopmoderniecības — 95, lopu pārraugu biedrības — 223, mašīnu koplietošanas biedrības — 149. Acis uzmetis katris teiks, ka ir stipri uzplaukusī kooperatīva, kas veicina ražošanu, bet vāji

stāv ar patēretāju kooperāciju. Vēl tumšāka top aina, ja salīdzinām cik no nodibinātām biedrībām ir iznikušas. Uz 1909. g. sākumu no 75 nodibinātām latviešu patēretāju biedrībām ir dzīvas 46*), tā tad beigušas eksistēt 29, t. i. gandrīz 39%/. Līdz 1913. gadam no 151 nodibinātām biedrībām savu gaitu jau nobeigušas 78**), t. i. pāri par 51%/. Turpretim sīkkredīta iestādes šinī pašā laikā ir beigušās tik 5***). Tas pierāda ka pie patēretāju biedrībām daudz kas nav bijis kārtībā un liek sevišķi rūpīgi pētīt pēc to cēloņiem.

Vēl mums jākonstatē, ka Latvijas patēretāju kooperācijas gaita nav viengabalaina, bet stipri posmaina.

A. Sagatavošanās laikmets.

(no 1865. g. — 1889. gadam.)

Pirmo patēretāju biedrību Latvijā un arī visā Krievijā nodibināja 13. septembrī, 1865. gadā Rīgas vācieši, galvenā kārtā pilsētas valdes loceklis A. Blumenbachs pie vācu literāriski-praktiskas biedrības. Statuti tai apstiprināti 23. okt. 1865. g. Nodibināta atrodas pilnīgi zem Vācijas praktiskās kooperācijas pionera Šultce-Deliča propogandas iespaida. Tad vēl vienīgais kustīgais elements Latvijā bija vācieši, lauku iedzīvotājiem — latviešiem tiko priekš divi gadiem 1863. g. bija dota lielāka pārvietošanās brīvība un tad tik tie sāka brīvi ieplūst pilsētās. Tuzpretim vācieši netraucēti vareja iepazīties ārzemēs ar jaunākajiem saimnieciskās dzīves papēmiem un mēģināt tos izlietot sev par labu Latvijā. Tā muižnieki radīja savas kredītbiedrības, tā Vidzemes zemnieku rentsbanku, tā vēlāk savas konzuma biedrības (lauksaimnieciskās). Aristokratijai seko videjās šķiras. Intrese pret kooperāciju šinīs aprindās, atrodošās zem Vācijas garīgā iespaida, ir tik liela, ka ridzenieki uzaicina Šultce-Deliču nolasīt Rīgā dažas lekcijas par kooperāciju. Tās nenotika tik tamdēļ, ka Krievu valdība nedeļa priekš tam vajadzīgo atļauju. Pirmā vācu patēretāju biedrība pastāv līdz 1872. g.

Paiet 20 gadi līdz patēretāju biedrības ideja sāk laist pirmos asņus arī pie latviešiem. Še jāpiekrit Laursona domam, ka tas tamdēļ, ka latvieši tanī laikā vēl veda puslīdz naturalo saimniecību un tamdēļ tie uz reizi neaptvēra patēretāju biedrību labumus, bet pilsētās arī vēl nebija pietiekoši attīstītas fabrikas strādnieku šķiras, kuriem patēretāju biedrību nozīme visātrāki saprotama.

Pirmā latviešu patēretāju biedrība nodibinājās arī Rīgā, Ilguciemā 1886. gadā zem nosaukuma Rīgas pirmā patēretāju biedrība. Sastāvs bija raibs, vairums bija amatnieki, mājsaim-

*) Pēc 1910. g. „Lidumnieka“ datiem.

***) Pēc Laursona grāmatas „Коопер. въ Латыш. краѣ“.

****) Pēc Puriņa datiem.

nieki, mazie bodnieki, bet bija laba daļa strādnieku. Pēc pirmajiem labiem gadiem biedriba sāk nīkuļot un velk savu dzīvību līdz 1900. g.

Līdz 1889. gadam iesk. ir nodibinājušās tik 3 biedribas. Nekādu sevišķu raksturīgu pazīmju šim laikmetam nav un tas vārda pilnā nozīmē ir tik sagatavošanās periods. Ja šinī laikmetā nenotiktu zināma propoganda un iepazīšanās ar ārzemju panākumiem, tad uz to pat nevarētu attiecināt laikmeta vārdu.

B. Pirmais ziedu laikmets.

(no 1889. g. — 1895. g.)

Avižu raksti un propoganda dara savu iespaidu — patēretāju biedribu skaits sāk vairoties. Biedribu nodibināšanās uz sajūsmas pamata, ka kooperācijas idejas iespaids uz iedzīvotāju uzņēmīgāko daļu, neredzot vēl nekādus praktiskus panākumus. Kā katris jauns pasākums arī patēretāju kooperācijas dibināšana top pie vienas iedzīvotāju daļas par modes lietu.

Tomēr šai pirmai kustībai ir arī citi nopietnāki motīvi. Astonoņdesmitie gadi ir pats tumšākais laikmets Latvijas politiskā dzīvē, kad katra brīvāka doma bez zēlastības izzūd un kad pašdarbībai nebija nekādi iespējams atklātībā izpausties. 80-to gadu beigās un 90-to gadu sākumā, kad sākās patēretāju biedribu dibināšana, daudzi domāja tur atrast izeju no tāda stāvokļa, domāja, ka še varēs parādīties masu pašdarbība, bez kuras nekāds lielaks darbs nav paveicams. Ta arī viens otrs strādnieks ņēma dalību šinīs biedrībās, strādāja un domāja, ka ar savu darbību atnesīs labumu visai strādniecībai. Tomēr šādu darbinieku no strādniekiem nebija daudz.

Šis laikmets iesākās ar otras latviešu biedribas nodibināšanos 1889. gadā Liel-Ezerē. Līdz ar to tā ir pirmā patēretāju biedriba uz laukiem. Visā šinī periodā nodibinas 32 biedribas, lielum liela daļa no tām pilsētās augšminēto apstākļu dēļ, bet bija arī daudz tādu, kas piedalījās dibināšanā gan patīgu nolūku dēļ, gan cerdami tūlīt iegūt zelta kalnus. Tie bija patēretāju biedribu turpmākie gremdetaji.

Uz laukiem patēretāju biedrībām nebija vēl labvēlīgu saimniecisku apstākļu. Lielum lielā lauksaimnieku daļa apmierināja gandrīz visas savas vajadzības vaj nu paši, vaj saņēma vajadzīgās lietas no izgatavotāja. Tas mazumiņš ārzemju preču, kuru tiem vajadzēja, tika piegādāts no tirgotāja un tā ka tas bija tik niecīga daļa no lauksaimnieka budžeta, tad tas nejuta arī nekādu spiedienu no tam.

Rūpniecība pašā Latvijā bija vēl bērna autos un tamdēļ nevarēja starp rūpniecību un patēretāju būt vidutājs, kura iespaids būtu tik jūtams un acīm redzams, ka pret to vāja-

dzetu sākt vest ciņu. Vidutāja peļņa uz ārzemes precem un rūpniecības ražojumiem nebija acīm redzama un to piegādāšanu lauksaimnieks vēl nevarēja stādīties konkrēti priekšā bez vidutāja.

Visu šo apstākļu dēļ patēretāju biedribam uz laukiem nebija vēl šinī laikmetā pietiekoši zemes zem kājam, lai uzplauktu ka reals saimniecisks faktors.

C. Atslabuma laikmets

(no 1895. g. — 1905. g.).

Pēc īsa pāragra ziedu laikmeta nāca asa salna, 90. gadu otrā pusē nodibinās tikai 12 biedribas un nākošos 5 gados vēl mazāk — tik 8. Vecās biedribas nīkuļo, soli pa solim tuvojas bankrotam un beidzot likvidejas, jaunas klāt tikpat kā nemaz nenāk. Tā 1900. gadā no 47 nodibinātām biedribām štrādā tik 25, bet 22 ir mirušas. Šis ir tas laikmets, kas satrieca daudzas cerības un padarīja daudzus aukstus un neticīgus kooperācijai. Šo laikmetu pārdzīvo tik nedaudzas biedribas.

Šai krīzei ir daudz un dažādi iemesli, kuru iztirzašanai ir jāpiegriež nopietna vērība. To prasa vēstures principi, to ikdienas praktika, lai no pagātnes kļūdam varetu smelties zināmu mācību. Pēc manam domam šim ārkārtīgi bēdigam stāvoklim ir četri galvenie sekošie nīkšanas iemesli.

1) Zocīlais sastāvs un saimnieciskie apstākļi. Ta laika biedribu skaits bija uz pusem pilsētās un uz laukiem. Katrai daļai ir savs zocīlais biedru sastāvs un savi saimnieciskie apstākļi.

Pilsētu patēretāju biedribu biedru sastāvs bija stipri raibs. Tīri strādnieku patēretāju biedribu vēl nebija — tās tik šinī laikmetā sākas. Iemesls tam ir, ka Latvijas strādniecība un viņas politiskā vadītāja — zocīdemokratija atradās zem stipra Vācijas zocīdemokratu teoretiska iespaīda. Bet Vācijā daudzu vietejo apstākļu dēļ kooperatīvā kustībā bija palikusi strādniecība iepakā, pat otradi, pret patēretāju biedribām vācu zocīdemokratija zem Lasaja ciņas iespaīda ar Šultce-Deliču izturejās naidīgi. Aiz šiem motīviem arī pie mums uz patēretāju kustību strādniecības vadošās aprindās skatījās ar neuzticību. Strādniecībā vēl nebija modusēs apziņa, ka kooperācija ir arī viens no tiem līdzekļiem, ar ko cīnīties pret kapitāla izmantošanu un pēc labakas nākotnes. Tikai Hānoveras partijas sapulcē 1899. g. vācu zocīdemokratija nolemj ieturēt pret kooperāciju neītrālitāti. Tanī pašā gadā arī Rīgā tiek dibināta „Rīgas Strādnieku patēretāju

biedriba“ — pirmā ar noteiktu strādnieku biedrības raksturu*).

Tā strādniecības apzinīgakai daļai atturoties no patēretāju biedrībām, pilsētās kooperatīvu biedru vairums sastāvēja no amatniekiem, bodniekiem, mazajiem namsaimniekiem un tik mazā puse bija strādnieku. Vairums cereja no patēretāju biedrības mantot paradīzi, ja tas nenotika, tad tie atsala pret biedrību vaj pat bruka tai virsū. Amatnieki cereja tur pārdot savus ražojumus, bodnieks pārdot biedrībai savas preces, namnieks izdot telpas priekš veikala u. t. t. un galvenais visi pie tam cereja labi nopelnīt, kad nu tas neiznāca, tad sāka biedrību zākat. Atsevišķie strādnieki, kas gāja un strādāja patēretāju biedrībās nespēja atstāt kaut cik jūtamu iespaidu uz biedrības gaitu, bez tam tiem trūka apvienotas idejiskas platformas.

Tā biedru zocīlais sastāvs nebija tas cietais pamats, kāds bija citās zemēs strādniecībā, kas visur iznesusi patēretāju kustību uz saviem pleciem.

Bez agrāk minētiem idejiskiem iemesliem uz zocīlo biedru sastāvu atstāja lielu iespaidu ta momenta saimnieciskie apstākļi. Nebija nedz sevišķu saimniecisku spaidu, nedz bada, kas nostādītu iedzīvotāju lielako daļu kritiskā stāvoklī un tā spiestu meklēt izeju. Gluži otrādi, pilsētās bija stipri sajūtama rūpniecības uzplaukšana, kas deva strādniekam nodrošinātu darbu un puslīdz panesamu iztiku. Par patēretāju biedrībām tie tamdēļ neinteresējās un ja arī tanīs icstājās, tad ņēma maz dalības un visu vadību atstāja turīgākām aprindām. Tikpat labi vareja iepirkties privatā veikalā un nebija jamēro lielais gabals līdz patēretāju veikalam. Nebija ta asā dzenuļa, kas strādnieku spiež koncentret visus savus spēkus, bet samērā sava iztika un ta mīļā pieticība.

Uz laukiem zocīlais sastāvs vienadaks — saimnieki, lauku inteliģence un amatnieki. Visu saimi mitina saimnieks, tadēļ tiem nav nekādas intereses pie patēretāju kooperatīva. No otras puses saimniekam tadēļ ir vajadzīgs jo lielaks preču daudzums. To tas dabuja tuvākā pilsētā lielumā lētaki neka varetu dot patēretāju biedrība, jo savu atvešanu tas nerēķina — tā kā tā brauc ar produktiem uz tirgu pilsētā, turpretim patēretāju veikalam atvešana maksā. Bez tam neapvienotās patēretāju biedrības nevareja cenu ziņā nekādi sacensties ar videjām un lielakām pilsētas privatām firmām. Dažreiz tai pašai bija jāņem preces no bodes, ar kuru tai vajadzētu konkuret. Ja nu trūkst idejiska pamata priekš ka uzupuretīs, kā to darija Ročdelieši, un nava praktiska redzama labuma,

*) Vārdu — strādnieku patēretāju biedrības — mēs pieņemam tādā nozīmē, kā to definē vecais strādnieku kooperācijas darbinieks V. Straujans — „Strādnieku biedrībai viņas vārdē isto nozīmi piešķir trīs faktori — sastāvs, vadība un mērķis, kam kalpo zināma biedrība. Strādnieku biedrības istā nozīmē ir biedrības, kuru biedri ir strādnieki, vadība atrodas strādnieku rokās un kuras tiek vadītas strādnieku šķiras principu virzienā.“

taid top saprotams laucinieku vēsums pret patēretaju biedrībam.

Pēc saviem piedzīvojumiem man jānāk pie slēdziena, ka šo kooperācijas krīzes laikmetu pārdzīvoja ārpus Rīgas tās biedrības, kas prata piemēroties lauksaimniekiem viņu saimniecisko vajadzību apkalpošanā, kur bija mazaka privāto konkurence, t. i., apgādāja mākslīgos mēslus, lauksaimniecības mašīnas u. t. t. un tā pieņēma puslīdz lauksaimniecības biedrības dabu, atstājot pārtikas priekšmetus otrā vietā; vaj atkal tās biedrības, kas bija tālāku no tirdzniecības centriem un kur tādejādi laucinieks netika tik viegli pie privāta tirgotāja. Kā piemērs pirmajam veidam var būt — Tukuma pat. biedrība, otram — Dundagas un Priekules.

Saimnieciskos apstākļus iztirzājot visur spīd cauri patēretaju biedrību otrais svarīgais pagrimšanas iemeslis —

2) Augstaku idejisku mērķu trūkums. Biedrības nodibinājas tik peļņas nolūkos bez kādiem augstakiem mērķiem. Patēretaju biedrību kustība pie mums pārnāca kā redzejām no Vācijas pēc Šultce—Deliča parauga. Ta ir praktiskas dabas un tāļu stāveja no ideālajiem angļu Ročdeliešu principiem. Pašdarbība, uzskatīt biedrības iestādes par dīgļiem jaunai sabiedriskai dzīvei un tadēļ upuru nešana kopīgai lietai, kultūrelā darbība un priekš tam vajadzīgie līdzekļi — viss tas bija svešs to laiku vācu paraugu lielakai daļai un līdz ar to arī mums no sākuma pilsētās un uz laukiem. Neviens negrībeja ziedot par velti savus spēkus vispārejai lietai, laucinieki teica, ka pašu saimniecība to neatļauj, pilsētnieki tāpat. Kooperācijas pamata principi nebija pazīstami un netureja arī par vajadzīgu ar tiem iepazīties. „Tirgoties jau var bez kādiem principiem, kā tad bodnieki to dara.“ Un ja tādi bija vadītāji, tad priekš savu biedru garīgās labklājības un kooperācijas apziņas pacelšanas zināms nekās netika darīts. Trūka arī kooperācijas paņēmieni zināšana. Sabiedrīks uzņēmums, kuram trūkst augstaku mērķu, par kuru tadēļ nava gatavi ta biedri nest upurus, — pārvēršas par vienkāršu bodi un reti kad būs spējīgs veikt visus šķēršļus.

3) Preču došana uz kreditu. Preču pārdošanu pret tīru samaksu — sī viena Ročdeliešu pamata likuma neievērošana bija viena no lielākajām nelaimes nesejām. Dodot uz kreditu, drīz vien izdzina mazo biedrības rīcības kapitalu cauri, parādu atmaksa nenāca un biedrībai pietrūka līdzekļu, ta nevareja vairs iegādāties pietiekoši preces, sāka nikuļot un slidēt uz leju. Bez tam biedri izmantojuši savu atvēleto kreditu, sāka bēgt no kooperatīva un iepirkties citur, lai izvairītos no atgādinašanas samaksat parādu. Vācu vecās praktiskās kooperācijas nepraktiskums parādās vēl reiz jo spoži pretīm ideālās Ročdeles kooperācijas dzīves gudrībai.

4) Lauksaimniecības krīze. 90. gadu otrā pusē pēksni izceļas lauksaimnieciska krīze. Labības un linu cenas nerimstoši krita, bet darba roku cenas auga. Visa lauksaim-

nieku enerģija bija vērsta uz to, lai noturetu savas pozīcijas preti lielgruntniecībai, kas krīzi gribēja izmantot savā labā. Krīzes novēršanai kalpoja sīkkredīta iestādes, bet no otras puses lauksaimniekiem visa uzmanība bija jāpiegriež jaunu labvēlīgāku ieņēmumu avotu radīšanai priekš savas saimniecības, t. i. jāpāriet uz lopkopību un piensaimniecību. Šis saimnieciskais iekārtas lūzums prasīja milzumu pūli, uzmanības un novērošanas, tā ka nav brīnums, ka patēretāju kooperācijas jautājums tiem likās attāļaks, ne tik akkuts.

Šie četri augšminētie iemesli ir galvenie patēretāju biedrību nikuļošanas cēloņi. Saņemot isi varētu mūsu patēretāju kustības atpaķal slidešanu iemeslus formulet kā saimnieciskus un neturešanas pie Ročdeliešu principiem. Kooperatīva kustība savā visumā, kā kredīta, tā patēretāju, pārnesta no Vācijas, bet tur patēretāju kooperācija zem „Vispārejas Savienības“ iespaida teorijā atzina Ročdeles principus, bet praktikā izturejās pret tiem asi naidīgi. Tur tūk 1890. g. nodibīnas pirmā revīzijas savienība no Zaksijas strādniekiem uz Ročdeliešu principu pamata un 1901. g. notiek lielum liela patēretāju biedrību daļas atdalīšanās no Vispārejas Savienības un sava ceļa uzsākšana uz Ročdeliešu principu pamatiem. Mūsu patēretāju kooperācijai nācās smagi maksat par savu vācu mantojumu, tik ar lieliem upuriem, soli pa solitīm mūsu kooperācija nonāk no vācu Sultce-Deliča pie angļu Ročdeliešiem.

Bez minētiem galveniem iemesliem bija arī vairāki citi otrās šķiras iemesli. Nevaru te piekrist Vullfam, kuŗš savā referatā 18. augustā 1901. g. sestajā Baltijas pārtikas biedrību delegātu sapulcē daudzus no tiem stāda pirmā vietā.

Vullfs izvirza sekošus iemeslus:

- 1) valdes locekļi nav patstāvīgi un sagatavoti priekš komercīalas darbības;
- 2) atkarība no vienas personas — veikala vadoņa vaj komija;
- 3) kontroles trūkums kā sabiedriskas, tā arī no biedru puses;
- 4) preču došana uz kredītu;
- 5) pārdošana nebiedriem;
- 6) kopejas iepirkšanas trūkums;
- 7) organizetas grāmatvedības trūkums;
- 8) idejiskas propogandas trūkums.

Ceturtais un astotais ietilpst arī no manis aizrādītos galvenos iemeslos, pārejiem pēc manām domām nav tādas nozīmes.

Šie iemesli ir tādi, kuŗi gan vienu otru biedrību vareja satricinat, bet ne radīt veselu patēretāju biedrību krīzi. Vullfs un delegāti stāveja toreizejai praktikai par daudz tuvu un vienu otru nepilnību ar ko bij jācīnas savās mājās pārnesa par vispāreju iemeslu.

Es varetu pievest vēl dažus tamlīdzīgus ne mazak svarīgus iemeslus:

1) Peļņas izdališana un izdošana biedriem un nevis pie-skaitīšana pajam, kas atņēma uz reizu lielu daļu no rīcības kapitāla;

2) Darbības iekārta bija katram sava orgāniela ar lieliem trūkumiem, bet ārzemju un citu piedzīvojumi netika ievēroti un tad nācās par to arī maksāt;

3) Personīgu naidu un izrēķinašanos pārnesa uz biedribu, sevišķi ja viena puse stāvēja biedrības amatos.

4) Vullfa otrais punkts pieņēma sevišķi bīstamu veidu caur apzinīgu kalpotāju trūkumu. Bija parasta parādība, ka biedrības veikalvedis pēc dažiem gadiem atver savu veikalu. Kooperācijas ideja kalpotājiem, no privāta tirgotāja nākušiem, bija sveša un tie tā nevarēja to tālāk izplatīt patēretajos.

5) Dzīšanās pēc augstākām dividendem uz pajam un daudzreiz to lielāka ievērošana nekā premijas uz iepirkumiem, atkal preteji Ročdeliešu praksei.

Saprotams, ka visi Vullfa minētie, ka arī manis pievestie iemesli kopā ņemot varēja atstāt ļoti lielu negatīvu iespaidu uz patēretāju biedrības dzīvi.

Tā šis laikmets ir grūta un dārgi samaksāta skola.

Pēc mūsu trūcīgiem datiem šo laikmetu ir pārdzīvojušas sekošas biedrības:

a) dibinātas pirmā ziedu laikmetā:

1) Ligates	dibināta	1891. g.
2) Dundagas	"	1891. g.
3) Zaļenieku	"	1892. g.
4) Tukuma	"	1893. g.
5) Jaun-Svirlaukas	"	1893. g.
6) Rundales	"	1893. g.
7) Vec-Piebalgas	"	1894. g.

b) dibinātas atslābuma laikmetā:

1) Bolderajas - Daugavgrīvas dib.	1896. g.
2) Arlavas	" 1898. g.
3) Torņakalna	" 1900. g.
4) Bātes-Vainodes	" 1901. g.
5) Rujenes lauksaimnieku	" 1903. g.

Mēs jau redzējam, ka neapvienotas patēretāju biedrības bieži nebija spējīgas izturēt videjo un lielāko privāto tirgotāju konkurenci. Tas un arī idejiski motīvi izvirzīja apvienošanās ideju. Ārzemju paraugi rādīja, ka preces lētāki iepirkt un arī idejisko darbību koncentrēt var tik savienībās. Dabīgi ka bija jāķeras pie apvienošanās darba arī mūsu patēretāju biedribām. Raksturīgs ir tas fakts, ka arī ekonomiskā puse bija noteiceja, ko rāda tas zīmīgais apstāklis, ka pirmie apvienošanās soļi sperti atslābuma laikmetā. Kad enerģiskākās biedrības manija sevi šā vaj tā apdraudetas, tās sāka meklēt izeju.

1897. gadā 20. jūnijā notika pirmā patēretāju biedribu delegātu sapulce Latvijā. Sapulcē piedalījās delegāti no 13 sekošām biedribām: II. Rīgas pārtikas biedrības, Bolderajas-Daugavgrīvas, Vec-Piebalgas, Skrīveru, Tukuma, Dundagas, Marsen-Startu, Vecmuižas, Bērzones, Lubanes, Jelgavas Lauksaimniecības, Blidenes-Stūru un Ķempu. Sapulci vadīja Bissenieks. Šī sapulce izvēleja sevišķu komiteju no 3 locekļiem — Jelgavas Lauksaimniecības b. delegātu Bissenieku, Skrīveru — Purapuķi un Tukuma — Kalniņu, kurai uzdeva rūpēties par kopejas darbības nodibināšanu starp patēretāju biedribām.

Otra šo biedribu sapulce notika tānī pašā 1897. gadā 14. septembrī. Piedalījās jau 19 biedribu delegāti. Sapulci vada Kalniņš. Šinī sapulcē izvēleja pastāvīgu „Baltijas savienoto pārtikas biedribu komiteju.“ Komitejā ievēleja Bissenieku no Jelgavas, Kalniņu no Tukuma un Vullfu no Bolderajas.

Trešā delegātu sapulce notiek 26. aprīlī 1898. g. Rīgā, ceturrtā — 28. decembrī 1890. g. Tukumā, piektā 16. jūnijā 1900. gadā un sestā — 18. oktobrī 1901. gadā Rīgā. Delegātu galvenā vērība bija piegriesta izejas meklešanai no toreizējā stāvokļa gan iztirzājot savu stāvokli un uzstādot biedribām prasības (Vullfa tēzes), gan konstatējot apvienošanās nepieciešamību visās sapulcēs.

Tā kā nebija nekādas izredzes panākt savas savienības apstiprināšanu, tad komiteja rekomendē iestāties Peterpils „Lielirdznieciskā kooperācijas biedribā.“ Kādas 12 mūsu patēretāju biedrības arī tur iestājās, tomēr panākumi bija mazi — attāļums bija par lielu, lai uzturētu ciešus sakarus.

Komiteja ir mēģinājusi arī bez organizācijas apvienot mūsu biedrības uz kopeju preču iepirkšanu, bet bez sekmēm. Ta ir izdevusi pirmās grāmatas par patēretāju biedribām latviešu valodā — „Pārtikas biedriba“ I. un II. burtnica.

Pēdejo sēdi komiteja noturēja 20. aprīlī 1904. gadā un tad nobeidz savu darbību, nepanākusi sprauštos mērķus.

Par šī laikmeta 1898. gadu E. Laursons ir sakopojis statistiskus datus par 30 biedribām no 33 pastāvošām. Pēc tiem 30 pat. biedr. ir apvienojušas 4506 biedrus ar 112 554 rbļ. lielām paju iemaksām. Apgrozījušas preces tās ir par 678.863 rbļ., caurmērā 12625 rbļ. uz biedribu. Biedrības ar lielaku apgrozību par 50000 rbļ. no tām ir tik — 6. Pelnits brutto ir 81988 rbļ., netto — 26344 rbļ., pie kam 4 biedrības ir nesušas zaudejumus. Dividende izmaksata no 2—6%, premijas no 1—4%. Šie dati savukārt pastiprina vairakas augšminētās domas un krīzes iemeslus.

D. Atplaukšanas laikmets.

(No 1905. g.—1915. g., vasarai neiesk.)

1905. gadā revolūcija ar plašajām masu kustībām nogrāva vecos aizsprostojumus. Sabiedriskā dzīvē ieplūda spirtga

strāva, kura negāja garam arī kooperācijai. Jaunas idejas prasīja iemiestošanu, bet pēc īsa brīvības laiciņa nāca reakcija. Uzkrājusēs sabiedriskā enerģija, reiz raduse izeju, turpina lausties uz āru un prasa radošu darbu. Tā ka tā ir atspiesta politikā un arodu kustībā, tad tā meklē izeju, kur vismazākā pretestība, kāda tanī laikā ir patēretāju kustība. Sabiedriskais slānis, kam visgrūtāk nācās ciest — bija strādniecība, tadēļ strādniecība ar sevišķu sparū ieplūst patēretāju kooperācijā. Ievēzdamā savus mērķus kooperācijā, tā atron, ka strādniecība un pilsonība nav viscaur viena ceļa gājeji arī kooperācijā. Tā šini laikmetā sākas patstāvīgas strādnieku kooperācijas paš Latvijā. Turpmāk abas patēretāju kustības daļas — strādnieku un vispāreja — iet līdztekus.

Šiem tīri idejiskiem strādniecības ieplūšanas iemesliem kooperācijā stāv blakus ekonomiskie. Atkal apstiprinās, ka krīzes un bada laikmeti ir patēretāju biedribu radītāji. Bez smagajiem politiskiem spādiem pilsētās pastāveja rūpnieciska krīze, kura tik 1910. gadā pa daļai izbeidzās. Tas radija grūtu stāvokli, no kura izeja bija patēretāju biedribās.

Arī lauku patēretāju biedribām 1905. gads ir robežas stabs. Ekonomiskie apstākļi ir tik tāļu nobrieduši, ka tie ar jo lielu sparū traucas uz āru. Cenu kāpšana ārzemēs uz pienun ctiem produktiem nostāda lauku ražotāju labvēlīgā stāvokli. Japānas kara izbeigšana līdz ar viņu saistītiem dažādiem aprobežojumiem, revolūcijas un sodu ekspedīciju likvidēšana iekšēji un āreji atraisa rokas lauksaimniekiem un dod tiem iespēju attīstīt ražošanu priekš pasaules tirgus. Ja jau agrāk tika lielā mērā piekopta racionalā lauksaimniecība — daudzlauku sistema, mākslīgie mēsli, mašīnas u. t. t., tad tagad, pastāvot diezgan aprobežotām lauku strādnieku daudzumam, mašīnu lietošana pieņem jo lielus apmērus, pastāvot ārzemēs prasībām pēc sviesta ar labu maksu rodas racionalā lopkopība, rodas kopmoderniecības, kā sēnes pēc lietūs. Visa šī rosiha ir jaunas šķiras — lauku gruntniecības ekonomisko spēku rādītājs. Šīs šķiras spēks un darbība izpaužas pirmā kārtā lauksaimniecības biedribās, kopmoderniecībās, lopu pār-raugu biedribās un krāj-aizdevu kasēs, bet nepaliek arī bez iespaida lauku patēretāju biedribās.

Tā aiz dažādiem iemesliem tiklab pilsētu, kā lauku patēretāju kooperācija iegūst pie mums līdz tam vēl neredzētu sparū. No 1905. līdz 1910. gadam nodibinās 58 jaunas patēretāju biedribas, vairāk kā pa agrako laiku pavisam kopā un no 1910.—1913. gadam — 38 biedribas. Par 1914. gadu un 1915. gada sākumu sakopotu datu trūkst. Tik pēc preses ziņām redzams, ka patēretāju biedribu dibināšanas turpina, tā 1915. g. pirmos mēnešos vien zināms, ka nodibinājusēs Rīgā pat. biedriba „Spēks“ un Jelgavas patēretāju biedriba un organizējas Alšvangas, Mežaraga ciema, Oknistes un Vestienes patēretāju biedribas.

Ari apvienošanās ideja izvirzas no jauna. 1907. gada 17. un 18. februārī Bolderajas-Daugavgrīvas biedrības telpās notiek atkal biedrību delegātu sapulce, kuru varetu pēc skaita saukt par septīto. Šī sapulce izvēl „Pārtikas biedrību pagaidu biroju“ no F. Krūmiņa, A. Puriņa un M. Afanasjeva, kuriem uzdod veikt vietējās kooperatīvo biedrību savienības nodibināšanu. Pagaidu birojs izstrādā savienības statutus un ar 14 patēretāju un 1 lauksaimnieku biedrības delegātu parakstiem iesniedz Iekšlietu ministrijai. Ministrija statutus neapstiprina. Tad daži interesenti ar pagaidu biroja piekrišanu nodibina 19. decembrī 1908. gadā „Rīgas Kooperatoru biedrību.“

Pagaidu birojs nodod taj visus savas darbus un līdzekļus. Pirmā sapulce notiek 11. janvārī un organizēšanās sapulce 31. martā 1909. g. Valdē ievēl A. Bergu, A. Puriņu un P. Ozoliņu, vēlāk D. Upiti. Šī biedriba iegūst uz vienu laiku neitralitātes principu atzīstošas patēretāju kooperācijas centra nozīmi.

1909. gadā kā kooperatoru biedrības lektori uzstājas Kempels, A. Puriņš, Cicis un U. Puriņš, kā revidenti-eksperti J. Ruškevits un K. Puriņš, juridiskās un biedrību lietās deva padomus A. Bergs un A. Puriņš. Sarīkoti 7 priekšlasījumi, izdarītas 7 biedrību revīzijas, izsūtītas anketas patēretāju biedrībam. Iesniegti apstiprināšanai savienības statuti. Biedriba sāk izdot kooperācijas kalendaru „Līdumnieks“, kura izdošanu turpina 5 gadus. Uz 1. janvāri 1910. gadu biedrībā bija 43 biedri.

1910. gadā notura 3 biedru sapulces, izdod veikala grāmatas priekš patēretāju biedrībam, izdarītas 15 biedrību revīzijas un sarīkoti 12 priekšlasījumi. Biedru skaits šinī gadā ir tikai — 25.

1911. gadā izdarītas 11 biedrību revīzijas un noturets tik 1 priekšlasījums. Biedriba līdz ar citiem kooperatīviem uzņēma Peterpils kooperatorus Totomianca vadībā. Valdē nāk no jauna Friedenbergs, vecie paliek A. Bergs un A. Puriņš. Biedru skaits šinī gadā atkal paceļas uz 40.

1912. gadā izdarītas 20 biedrību revīzijas un sarīkots 1 priekšlasījums. A. Puriņa vietā valdē tiek ievēlēts Z. Meijerovics. Biedru skaits šinī gadā sasniedz — 49.

1913. gadā izdarītas 27 biedrību revīzijas un notureti 8 priekšlasījumi. Biedriba projektē sarīkot kooperācijas kursus, bet nedabon priekš tam atļauju. Sākot no šī gada novembra, biedriba izdod savu mēnešrakstu „Kooperators“, A. Friedenberga rediģētu. Tas turpina iznākt līdz 1915. g. maijam. Mēnešraksts ved asu cīņu ar strādnieku biedrību uzskatiem un pa laikam arī ar labā spārna presi. Valdē A. Berga vietā ievēl E. Laursonu.

1914. gadā ir izdarītas 18 biedrību revīzijas un noturetas 9 lekcijas. „Kooperators“ abonets 3253 eks. Biedru skaits uz 1. janvāri 1915. g. ir 54, to starpā 25 biedrības. Valdē ievēl Friedenbergu, Jursonu un Meijerovicu.

1914. gadā 2. februārī ārkārtejā biedru sapulce izstrādā savienības statutus, bet pagaidam nodibina „Rīgas Apvienoto Patēretāju biedrību“ priekš tirdznieciskām operācijām. Šīs biedrības organizācijas sapulcē 20. aprīlī piedalās 8 biedrību priekšstāvji un pilnā sapulcē 18. maijā tikpat. Izvēl valdi, sastāvošu no Vidiņa, Friedenberga, Enzeliņa, Bandreviča un Kormaņa. Nolemj, ka Rīgas Apvienoto Patēretāju biedrības biedrenem jābūt padotām Rīgas kooperatoru biedr. revīzijām.

Rīgas Apvienoto Patēretāju biedrība ir 1914. g. apgrozījusi preces par 122.000 rbļ. Viņā bijušas apvienotas 28 sekošas biedrības: 1) Ligates, 2) Rīgas kooperatoru, 3) Centrala, 3) Auces, 5) Smiltenes, 6) Juglas muižas, 7) Milgrāvja, 8) Kosas, 9) Kuzņecova, 10) Salaces, 11) Baltinovas, 12) Ventspils „Avots“, 13) Ušvaldes, 14) Maz-Jumpravas, 15) Torņakalna, 16) Bārbales, 17) Dzērbenes, 18) Zīlanu, 19) Stamerenes, 20) Rīgas kroņa degvīna noliktavas strādneeku, 21) Limbažu, 22) Baldones, 23) Raunas, 24) „Sotrudņik“, 25) „Spolenu“, 26) Auļuciema, 27) Elkšņu-Susejas-Saukas pat. biedr. „Vārpa“ un 28) Ramkas. Kopā no Rīgas — 8 biedrības, no Vidzemes — 13, no Kurzemes — 4 un no Latgales — 3 biedrības.

1915. gadā par 3 pirmajiem mēnešiem Rīgas Apvienoto Patēretāju biedrība ir apgrozījuse preces par 61.214.99 k. Iestājusās no jauna 4 biedrības — 1) Rundales, 2) „Spēks“ Rīgā, 3) Alojās un 4) Dundagas. Tā tad maija mēnesī biedrībā bija apvienotas 9 Rīgas biedrības, 14 Vidzemes, 6 Kurzemes un 3 Latgales.

Tūliņ pēc Rīgas Lauksaimniecības Centralbiedrības nodibināšanas (1906. g.) izvirzās jautājums par tādas organizācijas vajadzību, kas apvienotu lauksaimnieku iepirkšanas vajadzības. 1907. g. priekš šo vajadzību kopapgādašanas nodibinas R. L. Centralbiedrības konzumveikals ar atsevišķu valdi. Konzumveikalam ir tikai saimniecisks raksturs; viņā par pilniem biedriem var būt tik biedrības, kas ir R. Lauks. Centralbiedrībā. Iekšpusē notiek stipra rūgšana un plašāku ceļu meklešana, kas nobeidzas ar to, ka R. Lauks. Centralbiedrības konzumveikals sākot ar 1911. g. pārvestas par patstāvīgu organizāciju — Sabiedrība „Konzums“ pie Rīgas Lauksaimnieku Centralbiedrības. Statuti bija jau 1910. g. apstiprināti, pēc tiem biedrībā par biedriem var arī iestāties privatpersonas. „Konzums“ atver vairākas nodaļas. „Konzuma“ darbinieki vienu laiku piedalās Rīgas Kooperatoru biedrībā, bet kad ar tur nodibinātās Apvienotas Patēretāju biedrības vadību iznāk domu starpība, tad nolemj priekš biedrību apgādašanas ar patēriņa priekšmetiem noorganizēt pie „Konzuma“ savu „Centralo Patēretāju Biedrību“. Galīgais lēmums notiek 1913. g. 24. novembra ārkārtejā „Konzuma“ sapulcē. Par biedriem var būt tik „Konzuma“ biedri.

Tā radās jauna patēretāju centralā organizācija.

Viss augsā sacītais zīmejas vienīgi uz Vidzemes un Kurzemes patēretaju kustību. Par Latgali trūkst cik necik pilnīgu ziņu. Garam ejot kooperatīva kustība Latgalē ir aizskārta F. Ķempa brošūrā „Latgalieši“, galvenā kārtā kredītkooperatīva, bez tam ir vēl daži Āboliņa raksti par Latgales kredītiestādēm, par patēretaju kooperatīvu ir to nava. No trūcīgajiem datiem var izlobīt, ka līdz 1905. g. starp latgaliešiem patēretaju kooperatīvas kustības nebija. Pastāvēja gan Daugavpilī dzelzsceļnieku patēretaju biedrība no 1883. g. un Daugavpils patēretaju biedrība no 1901. g., bet to sastāvs, līdzīgi Rīgas pirmajai biedrībai, nav latgalieši, bet krievi, poļi, ebreji un citi. Vispār latgalieši ka tādi pilsētās tikpat ka nemaz nebija, tur tie uz vietas pārpoļojās vaj pārkrievojās.

Latgaliešu garīgā dzīve sākās ar 1904. g. 23. aprīli, kad tie dabūja drukas brīvību t. i. tika atļauts drukat latīņu burtiem. 1905. gada kustība līdz ar pirmajiem latgaliešu laikrakstiem „Gaisma“ un „Auseklis“ un valsts domes vēlēšanas uzmodināja un stipri saviņņoja latgaliešus. Atspiesti zināmā mērā politiskā laukā un cerībās uz zemi, latgalieši totiesu intensīvaki sāk izlietot kooperatīvas formas, lai tiktu uz kājam. F. Ķemps raksta:

„Kooperatīva kustība, visos veidos, izplatās pa tautas slāņiem tik ātri, ka tīri jābrīnas: kur vakar nosmādetais tumšais zemnieks tikai galvu grozīja un smaidīja par „jaunām lietām un jauno dzīvi,“ kur vakar bij redzams nesagraujams tumsības mūris, tur šodien paspīd saulītes stari, tur tumšas galvas sāk prātot un nāk pie pārliecības, ka ar sabiedriskām bodēm, ar zemnieku bankām droši varot un vajagot „apgāst visus žīdus-tirgotājus un desmit gadus palaist viņus par ubagiem.“

Sākās lielā mērā izdalīšanās no kopzemes — sādžas, kas prasīja naudas līdzekļus, tamdēļ galvenā vērība ir piegriesta kredītam. Ķemps konstatē, ka no 1. jūlija 1908. g. līdz 1. jūlijam 1909. g. to skaits ir audzis no 10 uz 35.

Patēretaju kustībai ir vairak ikdienas daba un tamdēļ tās attīstības gaita ir mazak strauja. Tanī laikā, kad pēc Ķempa kredītiestāžu ir 47, patēretaju biedrību tas uzrāda tik 3. Tomēr katrā dienā arī te nes ko jaunu. Arī patēretaju biedrību skaits pieaudzis un „Līdumniekā III.“ par 1911. gadu ir jau uzrādītas Latgalē 15 patēretaju biedrības. No tām tik 2 agrak minētās ir vecakas, visas citas ir jaunas, pēdeajā laikmeta bērni.

1908. g. ir dibināta — 1 — Baltinovas,

1909. g. ir dibinātas — 3 — Vecsādžas, Zaļmuižas un Rezeknes „Ķaupība“.

1910. g. ir dibinātas 6 — Bolvu, Biržu, Korsovkas, Dricanu „Pašpalīdzība“, Varklaņu, Bukumižas.

1911. g. ir dibinātas 2 — Ušvaldas, Kovnatu.

Vienai — Jašmuižas — dibināšanas gads ir nezinams.

Tas pats notiek arī turpmākos gados.

22. un 23. februārī 1913. gadā notiek Daugavpili patēretāju biedribu Daugavpils rajona kongress, kur ietilpst bez Ziemeļ-Rietuma apgabala arī Baltija. Piedalās 59 biedribas ar 97 delegātiem. No Latvijas ierodas tiklab pilsonisko, ka strādnieku biedribu priekšstāvji. No Kurzemes piedalās 4 biedribas ar 6 delegātiem, no Vidzemes — 14 biedribas ar 16 delegātiem, Šie skaitļi jau rāda, ka noteicošais vārds kongresā nav mūsu kooperācijai, bet krieviem.

Kongresā apspriež tik apvienošanās jautājumus. Referē A. Puriņš par patēretāju biedribu apvienības materialo un moralisko nozīmi, Beinarovičs par Daugavpils apvienošanās mēģinājumiem, Brazeitis par patēretāju biedribu apvienošanās formam.

A. Puriņš izvirza 10 tezes, kuras pēc apspriešanas un pārgrozišanas tiek pieņemtas sekošā veidā:

1) Patēretāju biedribu iznīkšanas un vājas attīstības galvenais iemeslis ir apvienojošu organizāciju trūkums;

2) katrai patēretāju biedrībai jārikojas kopeļi ar citām tādām pat biedrībām;

3) patēretāju biedrības, kas apzinīgi neko nedara priekš apvienošanās, jaskaita par privātiem tirdznieciskiem uzņēmumiem un par skādīgiem priekš apvienojošas darbības attīstības;

4) katrai patēretāju biedrībai obligatoriski jābūt par biedri vaj vietejā vaj Viskrievijas savienībā vaj citā kādā apvienojošā organizācijā;

5) patēretāju biedrībām jānodrošina līdzekļi priekš pastāvošo un klāt nākošo rajona kooperācijas ideju izplatīšanas organizāciju uzturēšanai;

6) patēretāju biedrībām jāpūlās izplatīt savu biedru starpā, pēc iespējas par velti, kooperācijas idejas caur lekciju sarīkošanu, šīs idejas propogandejošu drukas darbu izplatīšanu u. t. t.

7) augstākā mērā vēlams, lai katra no jauna dibinātājās patēretāju biedrība pie savas dibināšanas griestos pēc aizrādījumiem un instrukcijām pie attiecīgām kooperatīvām organizācijām un lai pastāvošās biedrības būtu moraliski spiestas palīdzēt jaunajām;

8) vēlams lai patēretāju biedrības laiku pa laikam tiktu nejauši revidētas no ārejiem revidentiem specialistiem;

9) pie pirmās iespējamības jānodibina vieteja savienība.

Beinaroviča referātu pieņem zinašanai. Pie Brazeita referāta sākas viskarstākās debātes. Beidzot nolēmjam:

„stādīt priekšā apstiprināšanai lieliepirkšanas biedrības statutus pēc Petrogradas tāda pat tipa parauga un kooperatoru biedrības priekš kooperācijas ieejas izplatīšanas statutus.“

Strādnieku biedribu priekšstāvji izsakas pret otro, motīvedami, ka aiz uzskatu dažādības nav iespējama idejiska apvienība.

Otrā dienā lasa cauri un pieņem abu šo biedrību statutu projektus un izvēl īpašu komisiju priekš lietas tālāk virzīšanas.

Neko reālu Daugavpils kongress Latvijas kooperācijai nedeva. Latvijas kooperācija vāji reprezentēta (20% no visiem delegātiem) un pie tam saskaldījuses divi novirzienos neizvirzīja un neuzsvēra pat domu, ka Latvijas saimnieciskie un citi apstākļi ir daudz citadāki nekā Ziemeļ-Rietruma apgabalā un tadēļ tai vajag saviem apstākļiem piemērotā sava centra un patstāvības. Igaunī kongresā nepiedalījās.

Šī kongresa sekas bija, ka 1915. g. 18. janvārī nodibinājās „Daugavpils Kooperācijas Veicināšanas Biedrība“ ar līdzīgiem uzdevumiem, ka Rīgas kooperatīvu biedrībai, ieņemdama savā darbības rajonā arī Latviju. Rīgas kooperatoru biedrība pret to protestē. Ja karš nebūtu visu sajaucis, varēja izcelties asas ķildas starp tām un nevēlama konkurence, kam vareja sekot vismaz lielas daļas Latgales biedrību atvilkšana no parejās Latvijas, ko visu vareja novērst noteikta latviešu delegātu uzstāšanās kongresā.

Bez šī pa daļai vietējā rakstura kongresa Latvijas kooperācijas priekšstāvji atplaukšanas laikmetā uzstājās un reprezentējās Viskrievijas kongresos.

I. Viskrievijas kooperācijas priekšstāvju kongresā Maskavā piedalās arī mūsu kooperācijas priekšstāvji.

II. Viskrievijas kooperatoru kongresā no 1—7 augustam 1913. gadā Kijevā piedalās 5 Rīgas strādnieku patēretāju biedrības, viena lauku patēretāju biedrība un Rīgas Kooperatīvu biedrība, kuras priekšstāvis Friedenbergs piedalās prezidijumā. Strādnieku biedrību priekšstāvji kongresā iet kopā ar krievu strādnieku biedrību priekšstāvjiem, daudzos jautājumos savu ceļu.

Tāda ir bijuse vispārējās (pilsoniskas) patēretāju kooperācijas gaita šīnī laikmetā. Jaatzīmē, ka arī šē nav bijuse pilnīga vienprātība. Starp Friedenberga vadītām „Rīgas Kooperatoru“ un „Rīgas Apvienoto Patēretāju“ biedrībam no vienas puses un Laursona vadītās „Centralās Patēretāju biedrības“ un „Konzuma“ aprindam no otras puses zināma rīvēšanās un sacenšanās, bet abas šīs grupas ir vienprātīgas cīņā ar Bissenieka „Latv. Lauksaimnieku Ekonomisko Sabiedrību“, kas gan nav kooperatīvi konstruēta, bet tomēr pievilka labu daļu kooperatīvu par biedriem, un galeji labam grupam un viņu presi. Savukārt atkal visas pilsoniskās aprindas ir bijušas pret strādnieku kooperācijas nodalīšanos.

Strādnieku patēretāju biedrības šīnī laikmetā, kā jau agrāk mineju, ir izveidojušās par patstāvīgām sava ceļa gājējām. Jau no paša sākuma tās nav varejušas savu darbību saskaņot ar vispārējām. 1905. gada pēcrevolūcijas politiskie un ekonomiskie apstākļi atstāj uz strādnieku psiholoģiju daudz citādu iespaidu nekā uz mazākcietušām liberalajām aprindām. Cietejs vienmēr reaģēs uz apstākļiem no ārienes

citādi neka skatītais. Strādniecība atradas zem spaidu iespaida, ko ta ikdienas un visur dabuju izjust, un ir dabīgi, ka pie katras parādības uzņemšanas, apsvēšanas un reaģēšanas uz to lielu lomu spēlē viņu psiholoģiskais un sociālais stāvoklis. Aiz šiem motīviem katrā parādībā katrai sabiedriskai grupai stādas priekšā savādākā gaismā. Te ir meklējami strādnieku kooperativu nodalīšanās galvenie pamati — strādniecības psiholoģiskā izjūta un sociālais stāvoklis pat neapzinīgi noteic darbības veidu. Izejot no šiem pamatiem top saprotams tālākais.

1905. gadā atraisītās sabiedriskās tieksmes vareja atrast apmierināšanu, reakcijai sākoties, tikai kooperācijā. Tas apstākļi izvirzīja prasību — pēc iespējas vairāk biedru pieļaut pie aktīvas darbības, ko panāca nodibinot vairākas atsevišķas patstāvīgas biedrības. Decentralizācijas princips biedru sapulcēs guva virsroku aiz cešanās pēc lielākas pašdarbības. Aiz tiem pašiem iemesliem valžu sēdēs ar padomdeveja tiesībam pieļaut visus biedrus, kas tik iemaksājuši iestāšanās naudu. Katrā izdevīgā gadījumā nolasīja kādu referātu un notika karstas diskusijas par principiem u. t. t. Tapēc tad arī notika valdes sēdes, pie kurām piedalījās līdz 100 biedru.

Šis pats apstākļi izskaidro to parādību, ka gandrīz visas strādnieku patēretāju biedrības nodibinātas līdz 1909. gadam. No 1909. g. reakcija sāka atslābt, strādniekiem rodas iespēja ņemt dalību citās organizācijās un kā sekas ir — patēretāju biedrību dibināšana apstājas un valdes sēdes paliek tukšākas. Šis apstākļi un psiholoģiskie motīvi arī izskaidro speciāli strādnieku kooperativu nodibināšanos. Pilsoniskām aprindām nebija vajadzīgs patēretāju biedrībās apskatīt dažādus principus dienas jautājumus, tiem tas bija iespējams citur, strādniekiem ta bija vienīgā izeja.

Neapzinīga, var teikt stichijiska taktika šinī jautājumā dabuja formu, kad ārzemēs šis jautājums tika izšķirts un formulēts. Šinī ziņā krīt svarā divas rezolūcijas — 1) vācu sociāldemokrātu partijas sapulces Magdeburgā 1910. g. kura skan sekoši:

„No kooperatīvām organizācijām sociāldemokrātu partiju visvairāk interesē patēretāju biedrības.

Patēretāju biedrības ir organizācijas, kas stāda par savu uzdevumu sasniegt saimnieciskus panākumus, priekš tam viņas, tieši piegādājot patēretājam galvenos patēriņa priekšmetus, vairo patēretāju pirkšanas spējas.

Vispārējā nepieciešamo patēriņa priekšmetu un pārtikas vielu dārdzības pieaugšana, kas ir galvenām kārtām vācu valsts agrar, muitas un ekonomiskas politikas sekas, dzen plašas tautas masas arvien vairāk uz domām par apvienošanos derīgu patēretāju biedrībās.

Jo vairāk masas ieplūst patēretāju biedrībās un caur viņām apmierina savas prasības, jo vairāk pieaug šo organizāciju darbības spējas ekonomiskajā pasaulē. Jo vienadaks

top patēretaju biedribu biedru sastāvs ar sociāldemokrātu partiju un arodnieciskām biedribām un jo vairāk iespēžas viņās to gars, par tik vērtīgākus uzdevumus var viņas veikt, radot priekšzīmīgus darba apstākļus priekš saviem kalpotajiem saskaņā ar aroda biedribu prasībām. Radot priekš saviem biedriem vajadzības un palīdzības fondu, darot iespaidu uz to uzņēmumu strādnieku darba apstākļiem, kas ir patēretaju biedribu piegādājumi un audzinot strādniekus pie patstāvības savu lietu vadišanā, patēretaju biedrības var lielā mērā stiprināt darba ļaužu šķiras pozīciju viņas šķiru cīņā.

Patēretaju biedrības veic savus uzdevumus patstāvīgi un neatkarīgi. Pieaugot viņu saimnieciskai nozīmei un paasinājoties šķiru pretešķībam, aug arī viņu pretinieku skaits buržuaziskās aprindās; ar izņēmuma likumiem un administratīvām represijām valdība un buržuaziskās partijas pūlas aiztūret viņu attīstību. Šīs pašas aprindas jau sen rekomandē patēretaju biedrības par labāko līdzekli priekš sociāla jautājuma izšķiršanas.

Zociāldemokrātiskā partija aizstāv patēretaju biedribu intereses kā presē, tā likumdeveju iestādēs pret ienaidnieku uzbrukumiem. Šī uzstāšanās par patēretaju biedrībām saskan ar proletariāta šķiru interesēm, jo kooperatīva darbība ir nopietns papildinājums politiskai un profesionālai cīņai par darba ļaužu šķiras uzlabošanu.

Partijas saeima jo cieši uzaicina biedrus darboties šinī virzienā un atbalstīt patēretaju biedrības, kas darbojas tagadnes strādnieku kustības garā.

Otra, drusku agrāk pieņemta, ir Kopenhāģenas internacionāles kongresa sekoša rezolūcija:

„Nemot vērā to, ka patēretaju biedrības netiek vien dod saviem biedriem tiešus materiālus labumus, bet ir radītas priekš tam, lai caur vidutāju izskaušanu un pašu ražošanu priekš organizeta patēriņa ekonomiski stiprinātu strādnieku šķiru un uzlabotu viņas eksistences noteikumus, audzinot pie tam strādniekus patstāvīgi vadīt savas lietas pašiem un tādā ceļā sagatavot zemi priekš ražošanas un maiņas pārvēršanas par sabiedrisku, kongress nolēmj, ka kooperatīva kustība, lai arī pate par sevi nevar novest pie darba atsvabinašanas, tomēr ir nopietns ierocis šķiru cīņā, ko proletariāts ved, censdamies pēc sava negrozīta mērķa sasniegšanas — politiskas un ekonomiskas varas iekarošanas priekš visu ražošanas un maiņas līdzekļu pārvēršanas par sabiedriskiem, un ka strādnieku šķira ir ļoti ieinteresēta, kā šo ieroci izlietot.

Ievērojot to, kongress uz visneatlaidīgāko uzaicina visus partijas biedrus un visus strādniekus, kas organizēti profesionālās biedrībās, palikt par darbīgiem patēretaju biedribu biedriem, strādājot zociālisma garā un tā neļaut, lai viņas no vērtīga organizēšanas un strādnieku audzinašanas līdzekļa nepārvērstos par zociālas zolidaritātes un disciplīnas vājinašanas līdzekli, Kongress tamdēļ uzliek biedriem par pienākumu

anīs kooperatīvos, kuros tie ir par biedriem, darboties šinī virzienā tā,

lai peļņa netiktu izdalīta vienīgi biedriem, kā dividende, bet arī izlietota priekš fondu dibināšanas, kas dotu kooperatīviem iespēju pāriet pašiem vaj to savienībam uz kooperatīvo ražošanu, un tāpat rūpēties par savu biedru izglītību un audzināšanu, ka arī tos vajadzības gadījumos atbalstīt;

lai kalpotāju un strādnieku darba alga un noteikumi tiktu nolikti kooperatīvā vienojoties ar aroda biedriem;

lai preces iepērkot, kooperatīvi vērstu uzmanību uz to, kā tās ir ražotas.

Vaj kooperatīviem vajadzētu un cik lielā mērā atbalstīt politisko un arodniecisko kustību ar saviem līdzekļiem, tiek atstāts katras zemes kooperatīviem pašiem izšķirt.

Atzīstot, ka labumi, kādus kooperatīva kustība var dot strādnieku šķīrai, būs jo ievērojamāki, jo stiprāki un koncentrētāki būs tie paši, kongress nolemj, ka katras zemes kooperatīviem, kas atzīst šo rezolūciju, jānodibina viena vienota savienība.

Kongress beidzot atzīmē, ka strādnieku šķiru intereses savā cīņā ar kapitalismu prasa, lai saites starp politiskām un kooperatīvām organizācijām tiktu arvien ciešākas; tomēr neaizskarot nevienu šo kustību patstāvību.

Šo divu rezolūciju garā tad nu arī Latvijas strādnieku kooperatīvu virziens ir ticis ieturets.

Tiklīdz strādniecība pēc 1905. g. pārliecinājās, ka visi citi ceļi legāli sapulcēties tāi ir aizsprostoti, sākās patēretāju biedrību dibināšana. 1906. g. nodibinās pirmais strādnieku kooperatīvs „Zieds” Liepājā un Rīgā Milgrāvi „Vec-Milgrāvja patēretāju biedrība”, nodibināta no Dombrovska koku zaģetavas strādniekiem. 1907. g. nodibinās — „Sotrudņiks” un „Klints”; 1908. g. — „Kuzņecovs”, „Agronoms” un „Pamats”; 1909. g. — „Produkts” un „Darbs”. Vēlāk 1911. g. tik viena — „Zolidaritāte”.

Bez augšminētām biedriem bija vēl vesela rinda biedrību, kuru biedru vairums bija gan strādnieki un sīkie ieredņi, kā — Bolderajas p. b., Torņakalna p. b., Igaņu p. b., poļu biedr. „Spoļem”, kroņa degvīna fabrikas strādnieku, bet kuru vadība nebija pilnīgi demokrātiska un neapmierina agrak minētās Straujana prasības pret strādnieku patēretāju biedrību.

Krievijā diezgan izplatītais ar fabriku saistītais patēretāju biedrību veids Latvijā nav ieviesies. Tādas biedrības var uz pirkstiem uzskaitīt, piem., pie Ligates papīra fabr., Slokas papīra fabr., Feila papīra fabr. un vēl pāri vietās bet arī tās no 1906. g. raisas vajā no uzņēmuma aizbildniecības. Izskaidrojams tas ar samērā lielaku latviešu strādnieku apzinību galvenā kārtā, tad ar tiem vispārējiem apstākļiem, kas traucēja patēretāju kustības attīstību un beidzot savu zināmu iespaidu atstāj nacionālā starpība starp fabrikas vadītājiem (galvenā kārtā vācieši) un visu strādnieku masu.

Toties ir konstatējams cits iespāids — arodniecisko organizāciju trūkums ir veicinājis gan neatkarīgu patēretāju biedrību nodibināšanos, bet tomēr ap fabrikām pēc arodiem.

Tā Kuzņecova fabrikas strādnieki nodibina „Kuzņecovu“, Jesena porcelāna fabr. strādnieki — „Sotrudņiku“, Bēka stikla fabriķas strādnieki — „Spoļem“, Provodņika strādnieki — „Provodņika strādnieku patēretāju biedrību“, kura tūlīņ gan pārvēršas par „Klinti“, slēgtās tekstilrūpniecības aroda biedrības biedri nodibina „Pamatu“, kroņa degvīna fabr. strādnieki nodibina patēretāju biedrību pie degvīna noliktavas un grāmatdrukātāji nodibina „Zolidaritāti“. Visās šinīs biedrībās vareja iestāties katrs, bet galvenāis biedru kontingents bija sevišķi sākumā no nodibinātajiem — vienas fabriķas strādniekiem.

Kas attiecas uz iekšējo stāvokli, tad jākonstatē, ka sabiedriskie motīvi, aiz kādiem pirmā laikā iestājās strādnieki savās patēretāju biedrībās, ir devuši arī dažas negatīvas sekas kooperatīviem, kā saimnieciskām organizācijām. Tāka pielaisti biedri tik ar iestāšanās naudu, par paju naudas iemaksu nerūpejās, bez tam, lai biedri varetu vieglāki ieplūst, pajas nolika stipri zemas — „Produktā“, „Klinū“ un „Pamatā“ — 5 rbl. un „Darbā“ pat tik 1 rbl., iestāšanās naudas vēl niecīgākas, pirmās minētās trīs biedrībās — 50 k., „Darbā“ tik 25 kap. Un tad nu arī, neskatoties uz lielo biedru skaitu, kapitāli biedrībām bija niecīgi.

Vājāis finānsielāis stāvoklis savukārt nedeva iespēju un spēku kooperatīviem attīstīties plašumā un stiprumā un pārvērsties par spēcīgām saimnieciskām organizācijām.

Tālak pārnēsot vispārejos sabiedriskos jautājumus uz citām organizācijām, biedri nenākdami vairs te disputēt aizmirsa arī nākt te pēc saviem iepirkumiem. Tas stipri saticina biedrību stāvokli. Tā „Pamats“ bija spiests norakstīt uz zaudejuma rēķina visas savas pajas. Ari „Darbs“ un „Klints“ pārdzīvoja tamlīdzīgu krīzi. Tas savukārt atbaida atkal tos biedrus, kas piedalījās kooperatīvos aktīvi praktiskiem nolūkiem.

Bez tam trūka pietiekošā mērā aktīvo darbinieku ar specialām zināšanām, kas tāpat atstāj jūtamu iespāidu uz darbības nostādīšanu.

Ja pie tādiem apstākļiem strādnieku patēretāju biedrības tomēr pastāveja un neizjuka, kā vesela rinda vispāreja tipa kooperatīvu, tad jāmeklē tas cements, kas tos satūreja kopā un deva dzīves spējas tik nelabvēlīgos apstākļos citur. Izskaidrojums ir rodams strādnieku psiholoģijā, viņas disciplinā un uzskatos uz kooperāciju. Kā to konstatē prof. Tugan-Baranovskis, strādniekiem patēretāju biedrība nav tik organizācija, kur lētāki iepirkties, bet nākotnes labākas iekārtas sūniņa, priekš kuŗas daudzreiz jānes lieli upuri. Tādus upurus tamdēļ nesa Ročdelieši, tādus mūsu strādnieku kooperācijas darbinieki. Straujāns raksta: „Pirmajā sākumā kooperatīvu darbinieki

vadijās vienīgi no tīra idealisma. Uz fabriku ejot un nākot tie rītā un vakarā ieskrēja veikalā apspriesties un izdarīt pakalpojumus, gan telpas iztīrot, malku pacērtot u. t. t. Naudas trūkums kooperatīviem bija pastāvīgi, lai to sagādatu, valdes vīriem to nācās aizņemties uz savu vārdu. Tie pastāvīgi bija aizņēmti uz valdes vaj padomes sēdēm, kuŗas vilkās svētdienās visu dienu un darba vakaros pāri pusnaktij. Viss tas bij savienots ar lielām nepatīkšanām un grūtībām. Daudziem uz savu vārdu aizņemta un biedribā ieguldīta nauda gāja zudumā un pašiem aizpēmejiem nācās to atlīdzināt no saviem grašiem.

Pastāvot tādām attiecībām un pašuzpūrešanai biedribas turpināja attīstīties un dažādi jaunierosinājumi vairojās. Pilnajās sapulcēs pārspriežot par attiecībām ar arodu biedribām, uzliek par pienākumu visiem kalpotajiem būt par attiecīgas aroda biedribas biedri. „Pamats“ nolemj pat, ka mācekļu biedru naudu aroda biedribās tas iemaksā pats. Sarīko izrikojumus biedru bērniem. Pilnās sapulcēs uzaicina radniecisko biedribu priekšstāvjus priekš savstarpejas informēšanās. Beidzot sarīko visu strādnieku biedribu preču un pašu ceptas maizes paraugu izstādi.

Augšminētās attiecības palīdz biedribām pēc katra smaga sītiņa no jauna uzcelties un nostāties uz kājam. Neskatoties tomēr uz visu pašuzpūrešanos pilnīga vispusīga biedribu uzplaukšana tomēr nebija panākama zemo paju dēļ un saimnieciskā centra trūkuma dēļ. Kamēr strādnieku kooperatīvā kustībā bija vairāk sabiedriskas dabas elementi, nekā ekonomiskie, tas nebija tik daudz jūtams. Bet kad ta griebeja palikt par jūtamu saimniecisku faktoru, tad tai nepieciešami bija jāpieturās pie noteiktas koncentretas sistēmas, bija jāapvienojas ap kādu centru, caur kuŗu izklaidu darbojošies saimnieciskie spēki varetu viens otru atbalstīt. Tāda centra nu nebija. Vispārējā „Kooperatoru biedribā“ un „Apvienotā Rīgas kooperatoru biedribā“ strādnieku biedribas neiestājās aiz principiēlām pretešībām un bez tam ta arī bija saimnieciski ne visai stipra. Cik liela bija strādniekos neuzticība pret visu, kas nāca no pilsonisku kooperatoru puses, raksturo sekošie fakti. — Demokrātikajā Maskavas patēretāju biedribu savienībā vairākas strādnieku biedribās neiestājās par biedriem tik tamdēļ, ka ta uztureja sākarus ar Rīgas kooperatoru biedribu; kad 1911. g. Rīgu apmekleja krievu kooperatori teoretīķi — Totomians, Tugan-Baranovskis, Posse un citi, tad strādnieku biedribas viņu sagaidīšanā un lekcijās nepiedalījās atkal tadēļ, ka to sarīkoja kooperatoru biedriba.

Atlika strādniekiem vienoties un nodibināt pašiem savu centru. Vairākkārt tas arī tika mēģināts. Reiz pēc kādas apspriedes, kuŗā piedalījās ap 17 Rīgas biedribas, lieta bija tik tālu, ka jau tika parakstīti kopiepirkšanas biedribas statūti. Tie tomēr netika apstiprināti. Kādu laiku darbojās uz savstarpīgās norunas pamata kooperatīvu birža. Nolikātā laikā

biedribu preču iepirceji sapulcejas un informējas par tirgu un cenām un kopīgi iepirka to, kas atsevišķām biedribām nebija pa spēkam. Bet arī tā nepastāvēja pa daļai preču iepirceju biežās maiņas dēļ, pa daļai aiz citiem iemesliem.

Centra trūkums vēl sāpīgāki bija sajūtams idejiskā laukā. Straujāns saka: „Trūkstot kooperācijas idejas veicinasanas centra, nevareja i runas būt par sistematisku kooperācijas propogandu. Šāds centrs nespēja nodibināties galvenā kārtā tāpēc, ka strādnieki vispār skatījās uz kooperāciju, kā uz pārejas parādību un kā uz līdzekli veicināt vispāreja rakstura sabiedriskas organizācijas. Patstāvīgu centru kooperācijas idejas propogandai neatzina un tāda centra aizstāvešanu vairums uzskatīja par stipri „reformatorisku.“ Atrodoties zem tāda virziena iespaida, Latvijas strādniecības kooperācijai nācīs stipri ciest aiz teoretiskas neskaidrības.“

Saskaldītās biedrības nebija spējīgas lielākus darbus veikt. Strādnieku patēretāju biedrības ir izdekušas vienu brošūru un dažas aģitācijas lapiņas. Tad arodniecisko biedribu žurnālā „Arodnieks“ tika atvērta uz vienošanās pamata kooperācijas nodaļa. Vēlāku 1913. g. daži darbinieki no „Darba,“ „Produkta“ un „Pamata“ pabalstīti sāka izdot pirmo patēretāju kustībai veltīto žurnālu Latvijā „Patēretajs.“ No tā iznāca 1913. g. — 6 burņicas un 1914. g. — 2.

Galvenie strādnieku kooperācijas idejiskie un praktiskie darbinieki ir Prūsis, Straujāns, Lācis Aug., Endrups, Klevers un citi.

Apstādāmie pie strādnieku patēretāju biedribām, esmu tik konstatējis faktus un mēģinājis uzrādīt tos ekonomiskos un psiholoģiskos motīvus, kāpēc strādnieku kooperācija ir nošķīrusies no vispārejas, neiztīrējot cik tas ir bijis lietderīgi un pareizi.

Atgriežoties pie jautājumiem, kas ir kopīgi visai kooperācijai ir jāatzīmē, ka šīnī kooperācijas atplaukšanas laikmetā radās pirmie noteiktie statistiskie dati.

Rīgas Kooperatoru biedrība ir pastāvīgi izsūtījusi anketas kooperatīviem, tik atbildes no tiem nākušas gausi, pēc vairākārtīgiem atgādinājumiem un no lielas daļas biedribu nav nekādas atbildes saņemtas. Anketu rezultāti ir nodrukāti „Līdumniekā“ I, II, IV, V un 1914. g. „Kooperatora“ pēdejších burņicās. Galvenais darbinieks šīnī nozarē ir F. Krengelis.

Augšminēto rezultātu kopsavilkumu ar dažiem papildinājumiem rāda tabele № 1 un 2. Atbildes ir dotas ļoti nekārtīgi — vienā gadā vienas biedrības, otrā atkal liela daļa citu, bet daļa no tām, kas pirmajā ir ziņas sniegušas otrā vairs tās nav piesūtījušas, trešā atkal citas. Viss tas lielā mērā traucē materialu apstrādašanu un salīdzinašanas ceļā raksturot biedribu attīstīšanos. Ja vienu gadu ir ziņas no stiprākām biedribām un otrā no vājākām, tad var iznākt, ka otrā gada dati rāda atpakaļslīdešanu, kaut gan visā kopumā ir progress un otrādi. Statistiskus slēdzienus varam izvest tik, ja ziņas

Tabele

	Uz 1./I. 1909. g.				Uz 1./I. 1910. g.				Uz
	Par cik biedr. ziņas	Z u m a	% no ap-grozījuma	Caurmērā uz 1 biedr.	Par cik biedr. ziņas	Z u m a	% no ap-grozījuma	Caurmērā uz 1 biedr.	
A K T I V S:									
Skaidra nauda	—	—	—	—	—	—	—	—	36
Preces	—	—	—	—	—	—	—	—	36
Nekustams īpašums	} 13	30.134.—	—	—	} 19	54.623.—	—	—	} 36
Inventars									
Debitori	—	—	—	—	18	127 888.—	—	—	36
Vērtspapīri un noguldījumi	—	—	—	—	19	5.209.—	—	—	36
Izdevumi vaj zaudejumi un pārejošas zumas	—	—	—	—	—	—	—	—	36
P A S I V S:									
Paju kapitāls	13	140.931.—	—	—	19	167.900.—	—	—	36
Rezerves kapitāls	13	28.460.—	—	—	} 19	43.339.—	—	—	} 36
Dažādi kapitāli	13	5.846.—	—	—					
Aizņēmumi	—	—	—	—	19	109.948.—	—	—	36
Zalogi	—	—	—	—	—	—	—	—	36
Vekseli	—	—	—	—	—	—	—	—	36
Kreditori	—	—	—	—	19	138.166.—	—	—	36
Izmaksājamas zumas	—	—	—	—	—	—	—	—	36
Bilance	—	—	—	—	—	—	—	—	36

Tabele

G a d i	Pārdotas preces				Brutto peļņa				
	Cik bie-dribas	Z u m a	Caurmērā uz 1 bie-dribu	Caurmērā uz 1 biedri	Cik bie-dribas	Z u m a	Caurmērā uz 1 bie-dribu	Caurmērā uz 1 biedri	% no ap-grozījuma
Par 1908. g.	13	942.959.—	72.535.—	248.—	13	121.740.—	9.365.—	32.—	12,9
" 1909. g.	18	1.201.331.—	66.741.—	—	18	148.955.—	8.275.—	—	12,4
" 1911. g.	37	2.114.329.04	57.144.03	252.—	37	230.466.38	6.228.82	—	10,9
" 1912. g.	38	2.514.448.08	66.169.69	257.—	38	273.294.32	7.191.96	28.—	10,9
" 1913. g.	42	2.551.725.39	60.755.37	—	36	245.317.82	6.814.38	—	—

Tabele

G a d i	Pārdotas preces				Brutto	
	Z u m a	Caurmērā uz 1 bie-dribu	Caurmērā uz 1 biedri	Caurmērā uz 1 veikalu	Z u m a	
Par 1911. g.	1.785.291.69	74.387.15	258.47	55.790.36	191.288.30	
" 1912. g.	1.983.448.83	82.643.70	277.32	58.336.73	206.451.87	
" 1913. g.	2.067.507.48	83.646.14	255.83	57.357.35	207.244.07*)	
Pieaugums vaj atkritums starp 11 un 12 g.	+198.157.14	+8.256.65	+ 18.85	—	+15.163.57	
Tas pats starp 12 un 13 g.	+ 24.058.65	+1.002.44	— 21.49	—	+ 792.20	

*) Neietilpst vienas biedrības ar 599 biedriem brutto peļņa.

Nr. 1.

1./I. 1912. g.			Uz 1./I. 1913. g.			Uz 1./I. 1914. g.				
Zuma	% no ap-grozījuma	Caurmērā uz 1 biedr.	Par cik biedr. ziņas	Zuma	% no ap-grozījuma	Caurmērā uz 1 biedr.	Par cik biedr. ziņas	Zuma	% no ap-grozījuma	Caurmērā uz 1 biedr.
34.728.84	1,6	974.23	38	32.817.41	1,3	863.62	31	23.485.—	—	1.048.—
551.141.99	26,3	15.625.90	38	600.683.22	23,9	15.807.46	32	434.870.—	24,4	13.590.—
97.369.53	4,7	2.779.60	38	69.209.79	2,8	1.821.31	36	69.011.—	—	1.232.—
—	—	—	38	25.188.04	1,0	662.84	32	22.188.—	—	693.—
213.465.08	10,3	6.090.11	38	277.424.77	11,0	7.300.65	37	242.165.—	12,5	6.545.—
15.363.74	0,7	438.97	38	19.929.17	0,8	514.45	29	16.188.—	—	558.—
10.874.21	0,5	310.69	38	14.686.36	0,6	386.48	29	43.403.—	—	1.497.—
241.764.90	11,6	6.876.—	38	238.193.79	9,5	6.268.26	40	234.917.—	9,4	5.473.—
80.689.33	3,9	2.302.10	38	86.888.50	3,5	2.286.52	35	85.385.—	3,9	2.452.—
210.788.17	10,1	5.991.09	38	282.121.57	11,2	7.424.25	34	190.447.—	12,0	5.601.—
23.899.13	1,1	668.55	38	29.399.72	1,2	773.68	30	24.613.—	—	820.—
46.447.—	2,2	1.327.06	38	39.411.62	1,6	1.037.15	29	17.199.—	—	593.—
257.320.73	12,3	7.291.36	38	295.102.28	11,7	7.765.85	34	237.740.—	12,6	6.992.—
62.034.13	3,0	1.763.34	38	68.821.28	2,7	1.811.09	29	38.345.—	—	1.322.—
922.943.39	44,2	26.219.50	38	103993876	41,4	27.366.81	35	890.200.—	47,1	25.434.—

Nr. 2.

Netto (tira) peļņa				Biedru skaits			Veikalu skaits		
Cik biedrības	Zuma	Caurmērā uz 1 biedrību	Caurmērā uz 1 biedri	% no ap-grozījuma	Cik biedrības	Skaits	Caurmērā uz 1 biedrību	Cik biedrības	Skaits
13	40.068.—	3.082.—	10,5	4,2	13	3812	293	—	?
18	38.846.—	2.158.—	—	3,2	17	4337	255	—	?
37	54.322.46	1.495.20	—	2,6	36	8+07	234	37	47
38	55.533.99	1.461.42	5,67	2,2	38	9788	258	38	51
40	46.848.93	1.171.22	—	—	43	10967	255	43	58

Nr. 3.

peļņa			Netto (tira) peļņa				Biedru skaits		Veikalu skaits
Caurmērā uz 1 biedrību	Caurmērā uz 1 biedri	% no ap-grozījuma	Zuma	Caurmērā uz 1 biedrību	Caurmērā uz 1 biedri	% no ap-grozījuma	Skaits	Caurmērā uz 1 biedrību	
7.970.34	27.69	10,71	44.725.82	1.863.57	6.47	2,51	6907	288	32
8.602.16	28.86	10,41	36.903.34	1.537.64	5.16	1,86	7152	288	34
9.010.61	28.59	10,32	31.993.09	1.333.04	4.07	1,59	7847	327	35
+ 631.82	+ 1.17	—	-7.822.48	- 325.93	- 1.31	- 0,65	+ 245	+ 10	—
+ 408.45	- 0.27	—	-4.910.25	- 204.60	- 1.09	- 0,27	+ 695	+ 29	—

mērā ieviesusēs pārdošana uz kredita. Tas pie biedribuniecīgiem naudas līdzekļiem savukārt bija iespējams tik iepērkoties uz parada. Karam sākoties, kredīts visur tiek apturets un preces ir dabujamas tik pret skaidru naudu. Firmas prasa kredita nolīdzinašanu. Atmaksat kreditoriem un iepirkta preces no jauna par skaidru naudu uz reizi biedribam nav iespējams; bet kreditori tik tad grib drusku uzgaidīt uz veco paradu, ja tik no tiem ņem preces uz jaunu par skaidru naudu. Tā patēretāju biedribas ar lieliem kreditoru rēķiniem nonāk zināmā ekonomiskā atkarībā no dažām firmām un dabū ciest par veco Ročdeliešu likumu neievērošanu. No otras puses, šis apstāklis izskauž uz vienu rāvienu pārdošanu uz parada.

Jaatzīmē, ka kooperatīvi savās pilnās sapulcēs dzīvi atsaucas uz sabiedrisko nelaimi, gan novēledami zinamas zumas Sarkanajam Krustam, gan citādiem pabalstiem.

Pamazam patēretāju biedribas piemērojas apstākļiem, sāk pat piedāvāt savu vidutājību intendanturāi un kara spēka daļām. Nodibinas pat vairāki kooperatīvi no jauna. Vienu vārdu sakot, kooperācija arī pie kara apstākļiem turpina soli pa solim savu gaitu uz priekšu. Tā iztureti līdz beidzamajam brīdim noslēdzas mūsu kooperācijas atplaukšanas laikmets.

E. Kooperācijas sagraušanas laikmets.

(no 1915. g. vasaras sabrukuma līdz 1919. g. vasarai.)

Pēc pirmā labvēlīgā kara perioda sāka nākt krievu armijai sitiens pēc sitiena. Šo sitieru sekas ļoti smagi dabū iust kooperācija. Negaidīti spēji 1915. g. vasarā vācieši ieņēma daļu no Kurzemes līdz Ventas upei. Steidzamā kārtā atkāpdamies krievu kara spēks bez zēlastības posta un islaupa visu ko paspēj un sevišķi kooperatīvus. Līdzī viņam iet milzīgie bēgļu plūdi. Katris glābj savu mantu, atlikusē kooperatīvu manta tiek aizmirsta un no tās izvests netiek nekas.

Milzīgas bēgļu rindas atstāj arī stipru iespaidu uz mierīgo Rīgu un ta sāk palikt nervozāka. Tomēr uz to skatas, kā uz nejausību un turpinās pasākumi, kas normaliem apstākļiem nodomāti. Tā 1. jūnijā 1915. g. pie Rīgas Lauksaimniecības Centralbiedribas nodibinas kooperācijas nodaļa ar uzdevumu veicināt kooperācijas attīstību.

Pēc laiciņa nāk otrs trieciens un vācieši pavirzas uz priekšu, ieņemdami Olaines — Slokas līniju. Atstājot šo gabalu atkārtojas tas pats, kas pie pirmā iebrukuma, tik ar to starpību, ka atkāpšanās nava tik strauja un pie tās ir iespējams pamatīgāki iznīcināt kooperatīvus. Tie tiek demoletti, viņu inventārs un mantas izlaupītas, kapitāli un vērtspapīri izputināti un nozaudēti. Ienāceji vācieši tāpat nesaudzē kooperatīvus. Nepārredzamos bēgļu baros, kas plūst uz Rīgu

un tālāk, aiziet arī kooperatīvu biedri un spējīgākie darbinieki.

Otrais trieciens parāda, ka lietas kara laikā stāv priekš mums vāji un sadragā visu optimismu un cerības uz drīzu Kurzemes atdabūšanu. Visi sajūt, ka Rīga un daļa no Vidzemes sāk evakuēties. Rīgā izbeidz vaj pārtrauc savu darbību sekošas patēretāju biedrības — kroņa monopola fabrikas strādnieku, „Kuzņecovs“, „Sotrudņiks“, „Spolem“, „Spēks“, Torņakalna, Igaņu un vēl dažas. Pārtrauc savu darbību arī Rīgas Kooperatoru biedrība un Rīgas Apvienoto Patēretāju biedrība. Pārceļas uz Valku sabiedrības „Konzums“ valde un galvenā noliktava un Centralā Patēretāju biedrība un uz Maskavu Rīg. Lauks. Centralbiedrības Kooperācijas (kopdarbības) Nodaļas darbinieki. Maskavā arī atver kantori Rīgas Lauks. Centralbiedrība un „Konzuma“ filiāli. Tā Latvijas centrs Rīga atkal paliek bez centralajām kooperācijas organizācijām. Darbību sašaurina palikušie. „Pamats“, „Darbs“, „Produkts“, „Klints“ un Milgrāvja pat. biedrība. Neskatoties uz to veikalu apgrozījumi no bēgļu ieplūšanas aug. Daudzi bēgļi pierakstas arī kooperatīvos par biedriem un pat iegulda taniņus savu par lopiņiem saņemto naudu. Tad sākas Rīgas fabriku obligatoriska evakuācija līdz ar visiem strādniekiem un tā noņem Rīgas patēretāju kooperācijai visus spēkus. Par 1915. un 1916. g. palikušos kooperatīvos nenotiek nekādas sēdes ne pilnas sapulces.

Puslīdz normali darbojas tik nedaudzi kooperatīvi Vidzemes dienvidus daļā un Latgalē. Pēc Laursona 1915. gada beigās darbojas tik 20 patēretāju biedrības, citas visas ir beigtas vai savu darbību pārtraukušas.

Latvijas patēretāju kooperācijas atliekas savukārt atrodas pavisam dažādažādākos apstākļos.

Vispirms no 1915. g. vasaras Kurzeme ir atgriesta no pārejās Latvijas. Kooperācija te galīgi nobeigta. Dažs labs biedrības nams uzspridzināts un pat ta drupas novēstas uz Vāciju (piem. Grienvāldes). Vācu okupācijas iestādes latviešu kooperatīvu darbības atjaunošanu nepieļauj. Kādi bija okupantu nodomi un kā tos griebeja izvest rāda sekošais interesantais dokuments — „VIII Verwaltungsbericht der Militärverwaltung Kurland, April 1918.“ Šīni pusgada pārskatā lasām:

„...XI Ražošanas un saimnieciskās biedrības. Pēc iepriekšējās apspriešanās ar zemes vadošām personām sevišķi no Kurzemes Kredītbiedrības, Kurzemes Ekonomiskās biedrības, ka arī no Liepājas-Konzumbiedrības puses kādā konferencē februāra mēneša vidū nospriests, ka biedrību lietas Kurzēmē uzbūvējamas uz jauniem pamatiem. Vācijā pastāvošā biedrību organizēšanas sistēma pēc Raiffeizena-Offenbacha ir kopīgi revidejama attiecībā uz viņas noderību pie vietejiem apstākļiem. Tika nolemts Kurzemes biedrību lietās pievienoties Vācijas valsts savienībai (Offenbacha savienībai). Pie līdzdarbības pieaicinātas vadošas un piedzīvojušas

personas, ka landrats fon Brokhuzens no Offenbacha Savienības un ģenerālsēkretars no Pommeras Lauksaimniecības Virssabiedrības Stetinē un tādā kārtā tika noteiktas virziena līnijas un normalstatuti.

Vadošas domas bija tās, ka no kara grūti piemeklētas zemes atjaunošana pamatojas uz visu saimniecisko spēku apvienošanu, ka tadēļ katra nacionāla un sociāla šķelšanās iedzīvotāju starpā nav pieļaujama. Izejot no šī viedokļa, ar kuru nesaietas nacionālā ziņā dažādu saimniecisku organizāciju atļaušana, nav nekādi iespējams pozitīvā kārtā izšķirt Rīgas latviešu sabiedrību iesniegumus par viņu darbības uzsākšanu Kurzemē.

Lai tomēr nāktu pretim zemes īpašnieku vajadzībai pēc kopejas apspriešanās un savstarpējas palīdzības, tad ir sperti attiecīgi soļi, lai nodibinātu aprīņķu sabiedrības preču un krāj-aizdevu biedrības naudas apgrozībai. Darbība norit šinī virzienā un ir jau sasniegti ļoti panākumi.

Aprīņķa biedrību apvienošana preču apgrozībai iespējama caur Liepājas Konzumbiedrību, pārvēršot pēdejo par Baltijas biedrību savienību; priekš naudas apgrozības jāierīko visas zemes sabiedrības kase; visas biedrības jāapvieno vienā savienībā.“

Tā tad Vācijas kooperācijas principi Kurzemē tiek rūpīgi revidēti un iznākums — Rīgas latviešu sabiedrību darbība netiek atļauta, jo ta esot nacionālo spēku šķelšana, bet tīri vāciskas, latviešiem svešas Liepājas Konzumbiedrības pārvēršana par savienību nav vairs spēku šķelšana.

Vecām latviešu vietējām biedrībām neļauj atjaunoties, bet visur, kur vien cik necik iespējams, taisni tām blakus atver vācu kooperatīvus uzņēmumus. Skaista spēku vienošana! Bet to prasa politika, uz ārieni taču jāredz, ka Kurzemē kooperācijas nepavisam nav, ka ta te jāievēd vāciešiem tīri ar varu un tad, protams, nevar rēķināties ar kooperatīviem principiem. Un tad dabīgi nāk otrs solis — biedrības tiek dibinātas no augšas, pašdarbības un brīvas piedalīšanās princips Kurzemē, kas presē nostādīta par kooperācijas tuksnesi, nav vajadzīgs. Tiek praktizēta vienkārša vaj apslēpta iecelšana. To raksturo sekošais. Tika ļoti nopietna vēriba piegriesta naudas savākšanai no iedzīvotājiem. Neskatoties uz Kurzemes Kreditbiedrības ierīkotām daudzām naudas noguldījumu pieņemšanas vietām, tiek vēl dibinātas aprīņķa krāj-aizdevu kases un cenšas tādās nodibināt arī pa pagastiem. Un te nu parādās atkal tā „revidētā“ kooperācija. Tiek likti priekšā noteikumi, pēc kuriem kases valdē jāievēl 2 latviešus un 4 cittautiešus. Tā tad, ja kases biedros nebūtu arī neviena cittautieša, tad jāiet tos pameklet, lai varetu tos ievēlēt valdē pārsvarā; naudu pagastos sanesīs latvieši, bet rīkosies ar to citi. Lūk, tā saprata okupanti saimniecisko spēku apvienošanu un tāda bija viņu kooperācija. Nav tadēļ nekāds brīnums, ka augšminētā pārskatā sniedz ziņas, ka vienīgā

apdrošinašanas biedriba Kurzemē ir Kurzemes Ugunsapdrošinašanas biedriba. Transporta vajadzībam pieļautas vienīgi Hamburgas Ziemeļ-Vācijas apdrošinašanas biedriba un Prūsijas Nacionālā Apdrošinašanas biedriba. Viss iziet uz Vācijas biedribu darbību izplatīšanu uz Kurzemi un tūri vācisko biedribu stiprinašanu un ja ar to vēl nepietiek, tad rada kooperācijas fikcijas.

Vienu vārdu sakot, tika izvesta faktiski pilnīga vācu nacionāla politika ar nolūku pārvācot un izskaust katru latviešu uzņēmumu un patstāvību ekonomiskā laukā. Jaievēro, ka patstāvīgākie un enerģiskākie vispārības darbinieki, baidīdamies no vācu varbūtejas izrēķinašanās par savu ciņu pret vācu muižniecību, bija no Kurzemes aizbēguši un uz vietas palika vācu draugi un vienaldzīgie. Tas ļoti atviegloja vācu kooperatīvu politiku. Nespēdami neko paši darīt, nedz kā nebūt pretoties varai, latviešu viss vairums pasīvi atturejās un nogaidīja. Tā stāveja vispār ar kooperāciju okupētā Kurzemē.

Citādi stāveja lietas ar latviešu kooperācijas darbiniekiem Krievijā. Latvijas kooperatoru saimes lielum lielā daļa bij izklidināta pa visu plašo Krieviju. Te tie nepalika par pasīviem skatītājiem, bet ķērās enerģiski pie darba. Pirmā vietā te stāvēs Maskava. Maskavas patēretāju biedribu savienībā „Centrosojuzā“ atrada darbu un maizi laba daļa latviešu kooperatoru. Kā jau mineju, še arī tika atklāta „Konzuma“ filiāle un pārnāca „Kopdarbības Nodaļas“ darbinieki.

Kad Latviešu Bēgļu Apg. Centrālā Komiteja nodibināja Maskavā priekš latviešu kultūrelās dzīves uzturēšanas un veicināšanas „Kulturas Biroju“, tad viņa 6 nodaļu starpā bij arī Kooperācijas nodaļa. Šīs nodaļas vadība no sākuma tika no Centrālās Komitejas uzdots A. Friedenberģim. Tūlī no paša sākuma noteicošo vārdu nodaļā ieguva Rīgas Lauks. Centralbiedrības, „Konzuma“ un „Kopdarbības Nodaļas“ darbinieki. Friedenberģis atraujas un nodaļas valdē nāk Laursons un V. Siliņš. Nodaļas darbvedis bija J. Sūna. Nodaļas darbība pirmā laikā galvenā kārtā bija vērsta uz lauksaimniecības nozārem. Tiek nomātas muižas, kur novest izvestos sugas lopus, tiek vesti sakari ar krievu firmām priekš „Konzuma“, tiek sarīkotas dažas lekcijas par biškopību un lekcija, kura ierošina sakņkopības arteļa nodibinašanos. Šī ideja tiek realizēta un nodibinās bēgļu sakņkopības artelis. Drusku vēlāk nodaļā iestājas arī citi darbinieki, kas ar to vien neapmierinājās, bet prasīja, lai piegriež vairāk intereses arī citām kooperācijas nozārem, sevišķi patēretāju kooperācijai. Tad pie nodaļas nodibinās divas sekcijas: 1) Latv. kooperatīvu kongresa sasaukšanas sekcija ar K. Puriņu priekšgalā un 2) patēretāju sekcija, sastāvoša no 3 locekļiem: J. Edolfa, J. Prūša un Kalniņa. Šī sekcija nāk pie pārliecības, ka jānodibina Maskavā sava latviešu patēretāju biedriba. Statuti tiek izstrādāti un biedriba apstiprināta zem nosaukuma „Latviešu Bēgļu Patēretāju Biedriba“. Ka vajadzība pēc tādas ir bijusi, rādīja

lielais biedru skaits, kas tanī iestājās. Isā laikā ta biedru skaita ziņā top par lielako Maskavas latviešu biedribu.

Kad „Kulturas Birojs“ līdzekļu trūkuma dēļ sāk likvideties, izbeidzas arī Kooperācijas Nodaļa. „Kopdarbības Nodaļas“ un „Konzuma“ darbinieki 1916. g. septembrī atgriežas uz Valku un tur atjauno savu „Kopdarbības Nodaļu“; biežas un plašas mobilizācijas aizrauj lielu daļu pārejo nodaļas dalībnieku un citi izklist un tā latviešu kooperacija Krievijā paliek atkal bez centra. Tomēr ta turpinas. Sākot pietrūkt brīvā tirgū precēm, gandrīz visos bēgļu centros Krievijā agri vaj vēlu nodibinas latviešu patēretaju biedribas.

Bez augšminētās Maskavas biedribas vēl jaatzīmē sekošas:

Peterpilī nodibinas „Patēretaju biedriba pie Latv. Bēgļu Apgād. Centralās komitejas“. Galvenais darbinieks še ir Ašmanis.

Odesā — „Patēretaju biedriba pie Odesas Saviesīgās biedribas“. Biedriba attīsta rosīgu darbību un pie tās nodibinas arī krāj-aizdevu kase. Galvenais darbinieks te ir D. Vilsons.

Ķijevā — Latviešu Patēretaju biedriba „Darbs“. Galvenie darbinieki te ir J. Edolfs, O. un Ž. Veidemaņi un Ziediņš.

Ribinskā — „Patēretajs“ nodibināts no evakuētā „Feniks“ vagona fabrikas strādniekiem un kalpotajiem. To atklāja ar 275 biedriem, bet jau 1918. g. ir ap 1200 biedru, no kuriem puse latviešu. Pirmā (1917.) gadā apgrozīts 30.000 r. ar 2700 rbļ. peļņu. Pie biedribas ir arī maizes ceptuve.

Harkovā — „Patēretajs,“; Kurskā — „Pārtikas biedriba pie Kurskas Latviešu Biedribas“ un citas.

Gandrīz visas šīs biedribas bija priekšzīmīgi nostādītas. Uzkrīt tas fakts, ka Latvijā tik pasīvi, Krievijā, pie daudz augstākām prasībām, latvieši tomēr stāvē kooperatoru saimes pirmās rindās. Var teikt, ka katrā lielākā savienībā bija atrodami latvieši ļoti atbildīgās vietās. Tas pats ar latviešu nodibinātām biedribām. Par Odesas biedribu gāja slava, ka ja visā pilsētā kāda prece nava, tad latviešu patēretaju biedribā ta dabonama; par Ķijevās „Darbu“ turienes savienība atsaucās, ka par vienīgo kooperatīvu uz īsti kooperatīviem pamatiem un t. t.

Visu šo biedribu darbību izbeidza vispāreja kooperatīvu nacionalizacija Krievijā.

Darbība Krievijā tiklab savos, ka krievu kooperatīvos atstāj lielu iespaidu uz mūsu kooperatīviem un kooperaciju. Priekš kara kooperācijas principi bija tik dažu centra organizaciju priekšgalā stāvošo personu galvās un rakstos, dzīvē tos neredzeja. Patēretaju biedribas tautas acīs bija tik veikals un ta tos arī sauca par „pārtikas bodi“. Krievijas savienībās toties jo vairak valdīja principi; tika vesti bezgala strīdi par principieliem jautajumiem un gribot negribot mūsu praktīkiem nācas iedziļināties kooperācijas teorijā. Tāļak Krievijas pirmās pakāpes patēretaju biedribas, darbotamies galvenā kārtā uz laukiem, bija vaj vienīgās kulturas nesejas un

tapēc visa krievu kooperācija līdz pašiem centriem piegrieza ļoti lielu vērību kulturelai darbībai. Pat Vakarā Eiropā ar saviem samērā izglītotākiem biedriem nedarija šinī ziņā tik daudz; Latvijā priekš kara kulturelo darbību patēretāju biedrība nemaz neaiztika, atrunājās ar to, ka priekš tam esot izglītības un kulturelas biedrības. Visu to nu iznāca Krievijā mūsu ikdienas kooperatīva darbiniekiem salīdzināt un apsvērt, kas lielā mērā paplašināja mūsu kooperatoru redzes aploku.

Bez tam bēgļu laikmets deva veselu rindu jaunu kooperācijas darbinieku, kas iestādāmie šādā vaj tādā vietā daudzajās savienībās un biedrībās tika līdz ar to ievilkti un iedzīvoti kooperācijā.

Pavisam raiba bija kooperācijas gaita Rīgā un Vidzemē. Kā jau minēju 1915. un 1916. g. Rīgas atlikušās, galvenā kārtā strādnieku biedrības turpina pēc inercijas darboties, bet nekādas sapulces nenotiek. Kara stāvoklis, frontes tuvums un biedru un darbinieku aizbraukšana nostāda tās grūtā stāvoklī. Ievedot normēto produktu izdalīšanu, tos no sākuma nodod tik izdalīšanai privātiem tirgotājiem, patēretāju biedrības nedabū neka. Tad strādnieku biedrības grupējas ap „Produktu“ un mēģina izdarīt kopejus iepirkumus. Daudz te palīdz „Produkta“ valdes loceklis Prūsis, kas darbojas Maskavas Patēretāju Biedrību Savienībā. Caur ta gādību no minētās savienības atsūta uz Rīgu vairak vagonu grūtāk iegūstamo preču. Kooperācijas atstumšana no normēto preču izdalīšanas atstāj stipri negatīvu iespaidu uz visu izdalīšanu. Dzīve piespiež kursu grozīt. Pēc Rīgas pilsētas pārtikas lietu apspriešanas sāk uzaicināt arī „Produkta“ priekšstāvi un kooperācijai arī piešķir dažas preces izdalīšanai.

Stipri plaši sāk darboties „Konzums“ un ta paralelā organizācija „Centralā Patēretāju Biedrība“. Tās uzņemas apgādāt ar pārtikas ievēdamiem līdzekļiem, ka sāli, cukuru, miltiem, siļķem u. t. t. no sākuma Valkas, vēlāk arī citus apriņķus un Rīgu. Viņas darbību atbalsta toreizējā pārtikas komiteja.

„Kopdarbības Nodaļa“ atgriezusi no Maskavas Valkā nopietni ķeras pie atlikušo kooperatīvu nokārtošanas un jaunu dibināšanas darba. Ta nodibināja 20 jaunu patēretāju biedrību, 1916. g. decembrī sarīko pie Gulbenes Lauksaimniecības biedrības pirmos kooperācijas kursus Latvijā un sāk cilāt projektu, pēc kura „Konzumam“ un „Centralai Patēretāju biedrībai“ jāapvienojas par biedrību savienību, izslēdzot privātos biedrus.

Sākas 1917. g. revolūcija, visas sabiedriskās važas atkrita. Rodas jauni varas faktori, kas turpmāk dara lielu iespaidu uz kooperāciju. Tā 5. martā organizējas Rīgā Strādnieku Deputātu Padome un 13. martā Valmierā Latv. Strēlnieku Izpildu komiteja, tā sauktais „Iskolastrels“. Lai gan revolūcijas politiskā darbība atvelk daudz darbinieku no kooperācijas, tomēr

tās iespāids uz kooperaciju vispār ir nesalīdzināmi liels. Cik liela ir tapuse kooperatoru aktivitāte pēc revolūcijas, rāda tas, ka jau 20. martā nepilnā mēneša laikā Krievijas pagaidu valdība izdod no kooperatoru kongresu padomem izstrādātu kooperācijas likumu visplašākos apmēros. Tāpat mūsu kooperācijā parādās pastiprināta darbība. 5. martā „Konzuma“ valde nāk pie slēdziena, ka tai jāapvienojas ar „Centralo Patēretāju biedrību“ un jāpārvēršas par savienību, izslēdzot privātos biedrus, un tadēļ abas organizācijas nolemj, ka par 1916. g. noslēdzama kopeja bilānce un gada pārskats, 30. aprīļa pilnā sapulce pieņem šo kopīgo gada pārskatu un apskata jauno statutu projektu, lēmumu par to nespēj pieņemt, to pieņem tik nākošā sapulce 11. jūnijā.

Tāļak 4. un 5. aprīļi „Kopdarbības nodaļa“ sasauca kooperatīvo biedrību priekšstāvjus uz sapulci, kura nodibina Kooperatīva Kongresa Organizācijas Komiteju.

Aprīļi beidzot nodibinas Rīgā tik daudzreiz kustinatā Latvijas Patēretāju Biedrību Savienība. Dibināšanas iniciatīve iziet no Rīgas strādnieku patēretāju biedrībām. Tā ka jaunie apgādības organi plaši pabalstīja kooperaciju un deva tai dažas priekšrocības pie preču iegūšanas, tad sākas stipra jaunu biedrību dibināšana Rīgā. Nodibinas un iestājas Latv. Patēretāju Biedrību Savienībā — „Bieriņi“, „Vilnis“, „Daugaviete“, „Patēretājs“, „Zolitūde“, „Taupība“, „Cīņa“ un citas. Atjauno darbību arī Torņakalna patēretāju biedrība. Ebreji nodibina patēretāju biedrības — „Soglasīje“, „Ezra“ un „Achdus“, kuras tomēr tika atzītas par slēgtām un spekulatīvām un savienībā netika uzņemtas. Tā tad sākas jau vietejo labvēlīgo apstākļu un plašā Krievijas likuma izmantošana no ebrejiem-spekulantiem. Jakonstatē, ka jauno biedrību dibinātajī, atrazdamies zem revolūcijas iespāida, centās iztapt pūlim un tadēļ maz ievēroja aizrādījumus no centra — uzņēma par biedriem nepilngadīgus, grāmatvedību atstāja pavisām novārtā u. t. t., kas ļoti slikti atsaucās uz turpmāko darbību.

Vidzemes Guberņas Pārīkas komiteja noslēdz līgumu ar „Konzumu“, pēc kura tas uzņemas par noteiktu aģenturas maksu un procentu piegādāt no Iekšskrievijas visas Gub. Komitejai vajadzīgās preces. Šim nolūkam „Konzums“ atver Rīgā sevišķu aģenturu.

Šinī laikā izdod „Kopdarbības nodaļa“ brošuru „Kooperatīva literatūra Nr. 1“ un Rīg. Lauks. Centralbiedrība krievu valodā Laursona grāmatu „Kooperācija Latviešu apgabalā“.

Nāk Latvijai jauns sitiens. Pēkšņī sāk virzīties uz priekšu vācu karaspēks un 1917. g. augustā krīt Rīga. Tas atstāj ļoti smagu iespāidu uz visu sabiedrību un tāpat tieši un netieši uz latviešu kooperaciju.

Latvijas Patēretāju Biedrību Savienība palīka Rīgā. Krievu karaspēka atkritumi pa savai vecai parašai, atkāpdamies no Rīgas, to aplaupā; no tam cieš jo stipri kooperācija. Savienības un viņa apvienoto biedrību zaudejumi sniedzas pie

179 000 rbļ. Latv. Patēr. Biedr. Savienības darbība un tirdznieciskās operācijas caur okupāciju stipri samazinas. Tālak parādas sekas no jauno kooperatīvu agrāk minētām nekārtībām. Bez kārtīgas grāmatvedības nebija iespējams uzstādīt šo biedrību prasības un pienākumus. Izrādījās, ka tām nava ne preču, ne naudas un caur to visvairāk cieta savienība, kas tām bija devuse uz kredīta preces.

„Konzuma“ aģentūra, vāciem Rīgā ienākot, paspēja pārcelties uz Valku un te turpina savu atlikušās Vidzemes apgādašanas darbu.

Visur manamas Rīgas krišanas sekas. Uz 10. septembri projektētais bīskopju kongress nenotiek. Tāpat kara apstākļu dēļ nenotiek no Kooperatīvu Kongresa Organizācijas komitejas uz 1. oktobri izziņotais latviešu kooperācijas kongress.

Nāk politiskā dzīvē atkal jauni notikumi — oktobra apvērsums galvas pilsētās nodod visu varu lielnieku rokās. Sakarā ar to 18. decembrī 1917. g. notikušais Latv. Strādnieku, Bezzemnieku un Strēlnieku kongress proklamē Latvijā proletariāta diktaturu un par augstāko varas organu „Iskolatu“.

„Konzumam“ līgums ar Vidzemes Gubernijas Pārtikas komiteju tiek izteikts. Tas tikko bija paspējis 13. decembrī 1917. g. reģistrēt savus jaunus statusus, pēc kuriem tas, apvienodamies ar „Centralo Patēretāju biedrību“, pārvēršas par savienību zem vārda — Centralā Savienība „Konzums“. Viņā tad nu ieiet ar visiem aktīviem un pasīviem abas augšminētās biedrības, pie kam „Konzumam“ 1917. g. bija 310 biedri, no tiem 77 lauksaimniecības biedrības, 13 kopmoderniecības, 18 krāj-aizdevu kases, 17 patēretāju biedrības, 1 koop. savienība un 185 privatpersonas un „Centralā Patēretāju biedrībā“ — 72 biedri, no tiem 25 lauksaimniecības biedrības, 8 kopmoderniecības, 1 krāj-aizdevu sabiedrība, 14 patēretāju biedrības un 24 privatpersonas. 1917. g. ir apgrozītas preces par 6.887.224,31 kap. Uz 1918. g. „Konzuma“ priekšgalā stāv — Sיעenieks, Laursons, Bremers, Ozoliņš K. un Pelcs. Kopdarbības nodaļu vada — V. Siliņš.

Otrā Latvijas Patēretāju Biedrību savienībā bija apvienotas tik vienīgi patēretāju biedrības, skaitā 21, ar apm. 15.000 biedriem, Apvienoto biedrību darbība aptver 35 veikalus un 26 maizes ceptuves ar apm. 400.000 rbļ. lielu preču apgrozījumu mēnesī. Pate savienība par 1917. gada 8 mēnešiem ir apgrozījuse preces par 1.277.000 rbļ., Latvijas Patēretāju Biedrību Savienības priekšgalā stāv — Straujans, Klevers, Endrups, Rudzis. Savienības juriskonzults ir F. Menders.

1918. gadā notikumu kaleidoskops turpinās. Viskrievijas zaldatu, strādnieku un bezzemnieku deputātu padomju kongress pieņem rezolūciju par patēretāju biedrību nacionalizēšanu un vietejo patēretāju komunu organizēšanu, pie kurām jāpieder visiem iedzīvotājiem. Lai gan vēl nebija attiecīga dekreta, tomēr Vidzemē sāka šo rezolūciju izvest dzīvē —

slēdza vairakas patēretaju biedribas un „Iskolats“ ieliek vairākās patēretaju biedribās savus kontrolierus.

Šinī laikā janvarī nodibinas Valkā jauns patēretaju kooperācijas veids — „Kulturas Balss“ priekš grāmatu tirdzniecības un arī apgādniecības. Tas ir pirmais mēģinājums izspiest vidutāju garīgas barības laukā.

18. februārī 1918. gadā izbeidzas pamiers starp Padomju Krieviju un Vāciju, pēdējā sūta savu kara spēku uz priekšu un drīz vien okupē visu Vidzemi. Tā nu atkal visa Latvija ir kopā, tik zem okupācijas varas. Apstākļi dažādās vietās tomēr paliek dažādi. Kamēr Kurzemē vāci turpina konzekventi izvest savu politisko līniju arī kooperācijā, Rīgā un Vidzemē, kur pastāveja vecās biedribas un savienības, tiem bija neveikli ķerties pie viņu tiešas iznīcināšanas. Tās tad nu arī tālāk darboties tieši netrauceja, tomēr vispārejo ģenerālobersta grafa Kirchbacha noteikumu par sapulcem un biedribām un stingras cenzuras iespaids bija smagi jūtams kooperācijai. No visām pusēm tiek konstatēti tiesisku pamatu trūkums. Lai būtu iespējama kooperācijas atjaunošana ir jābūt zemē zināmām tiesiskām normām un apstākļiem. Tie tomēr netika doti. Okupantus intereseja ne mūsu kooperācijas atjaunošana, bet tās pašas Kurzemes sistēmas izvešana, tik drusku maskētā veidā. Tā tanī laikā, kad vecajām latviešu biedribām liek daždažādākos šķēršļus ceļā pie preču iegādes un kreditešanas, jauna vāciska Rīgas pilsētas ierēdņu patēretaju biedriba „Rīga“ bauda visplašāko pretimnākšanu un okupācijas iestāžu labvēlību. Tai tiek atvēlēts visur sūtīt savus aģentus iepirkties. Austruma apgabala virspavēlnieks ziedo tai 50.000 markas, pilsētas priekšnieks atļauj aizņemties no pilsētas krājķases pa $3\frac{1}{2}\%$ — 20.000 markas un no diskonto bankas par $7\frac{1}{2}\%$ — 150.000 markas, I. un II. kredītbiedriba atver 100.000 lielu kredītu. Rīgā galveno cīņu ar visādiem knifjiem iznesa uz saviem pleciem Latv. Patēretaju Biedribu Savienības juriskonsults Menders. Pamatīgi pazīdams Vācijas un Austrijas kooperatīvos likumus, tas uz visiem vācu āķiem deva uz Vācijas likumiem pamatotus pienācīgus atsitienus. Pateicoties viņa darbībai un Rīgas kooperatīvu vienotai uzstāšanai tie pagaidām tika atstāti mierā un pat pievilkti pie izdalīšanas darba; okupanti visu vērihu sāka piegriest pārējai Vidzemei, cerdami te atrast mazāk pretestības. Viena otra biedriba aiz dažādiem motīviem tiek slēgta piem. Rujenes pat. biedr. „Skudra“ un citas. Tālak kā iekšzemes, tā ārzemes laikrakstos parādas raksti, ka vajadzīgs kooperatīvā ceļā atjaunot saimniecisko dzīvi Vidzemē un tadēļ te ierodas speciāli „kooperatori“ informēties un protams atrod, ka nekāda kooperācija te nepastāv. Tā laimīgā kārtā ārpusaules acīs diskreditējuši vietejo kooperāciju, tie nu var sākt piemērot Vidzemei savu Kurzemes sistēmu. Lai atkal tam būtu savs pamats un tie varetu mazgāt savas rokas nevainībā, tie sarīko sapulces, kur mēģina iešmugulet jaunu biedribu statusus un lietu ievirzīt

tā, ka latvieši paši nestu atbildību par varbūtejām sekam. Ļoti raksturīgs šinī ziņā ir ziņojums „Lidumā“ 1918. g. 17. novembra numurā no Cēsīm.

„Pirmo saimnieku sapulci notureja 11. novembrī Cēsu Viesīgas Biedrības telpās. Sapulcē ieradusies ap 300 apmeklētā, u. Sapulci atklājot aprīnķa priekšnieks paziņo: Uz dienas kārtības Baltijas Kooperatīvu Savienības ģenerāldirektora Brokhozēna un Pomerānijas Lauksaimniecības Biedrības direktora Sparsa priekšlasījumi, bet dēļ lektoru neierašanās uzstāšoties labs biedrību lietu pazinejs Dr. Bulmerings no Rīgas.

Lektoram parādoties katedrī un tikai vācu valodā izsakot uzrunas vārdus, tūlīņ viņu pārtrauc sapulces protests un prasība runāt saprotamu valodu. Dr. Bulmerings apstājās un pēc sapulces norīšanās latviski atvairinojas, ka uz sapulces vēlēšanos varot runāt latviski, tikai lai sapulce nesmeļoties par dažu vārdu nepareizu izrunāšanu. Lektors īsi apskata kooperācijas nozīmi un tās labumus kas radīšoties lauksaimniekiem pie iestāšanās biedrībās. Līdz ar Baltijas guberņu pārņemšanu zem vienas pārvaldības, rodoties vajadzība pēc kooperatīvu apvienošanas. Tādu varēšot nodibināt pēc Vācijas parauga un kura jau ar labiem panākumiem darbojoties Kurzēmē. Tik viņas darbība vēl izplatama uz Vidzemi, lai arī šejienes lauksaimniekus varētu apgādāt ar mākslīgiem mēsliem un citām lētām precēm. Tālāk iepazīstina ar dibināmo biedrību statūtiem. Biedru balsis nodrošinātas pēc zemes lieluma. Par balss vienību uzskatāms 20 hektaru zemes īpašums. Tikai vienai personai drīkst būt līdz 200 balsis. Tā ka mazgruntnieki dzīvi piedalīšoties biedrībās, tad lauksaimnieki būšot galvenie darbības noteicēji un tamdēļ droši varot parakstīt statūtus.

Debatēs piedalās daži, bet to pretejie uzskati iegūst applausus un publikas piekrišanu. Tikai advokāts Bekers principā piekrīt jaunai biedrību dibināšanai, tikai ievērojot lietas svarīgumu, ieteic izvēlet komisiju statūtu pārbaudīšanai. Mācītājs Maldons uzskata par aplamību jaunu biedrību dibināšanu, kad patlaban Vācijā revolūcija un nezinām, kāda mums būs rītdiena. Agronoms J. Vārsbergs pret lektora izteiktiem uzskatiem kooperatīvu biedrību apvienošanā ieņem pīnīgi preteju stāvokli. Pie balsošanas Dr. Bulmeringa projektu atraida un vienbalsīgi pieņem agr. Varsberga rezolūciju: Sapulce, atzīdama tagadējā momenta nopietnību, lūdz pārvaldi nelikt šķēršļus esošo lauksaimniecības, patēretāju un kredītkooperatīvu darbībai.“

Pirmais mēģinājums neizdevās. Tomēr pazīstot vācu stūrgalvību un sistematisko darbu, var droši sacīt, ka tie no šīs pirmas neizdevības nebūtu ļāvušies iebaidīties. Būtu nākušas jaunas sapulces, kur apmeklētāji būtu labāki sijāti, kamēr pie labvēlīga sastāva būtu nolemts tas, ko grībeja aizkulisu diriģenti. No tā mūs izglāba notikumi rietumos. Vācu vara bija salausta. Brest-Ļitovskas miera līgums netiek atzīts.

Blakus okupācijas varai 18. novembrī tiek proklamēta neatkarīga Latvijas valsts.

Pārvācošanas briesmas kooperatīviem bija novērstas, bet nāca citas. Vācu kara spēks nodevigā kārtā neizpildīja viņam uzliktos pienākumus pagaidam sargāt Latvijas robežas no komunistiem, bet atkāpjas. Tam seko komunisti.

Latvijas valsts varai vēl sava lielā kara spēka nav un tā atkal 1919. g. pirmās dienās Vidzemē un Rīgā nāk komunistu valdība. Latvijas valdības posms ir tik īss, ka nekādu iespāidu uz zemes saimniecisko dzīvi un arī kooperāciju tas nespēj atstāt.

Latvija tiek pārdēvēta par Latvijas Sociālistisko Padomju Republiku. Jaunā valdība, akli tūredamās pie Padomju Krievijas parauga, neskatoties uz daudzu savu tālredzīgāko darbinieku aizrādījumiem, tūlīņ pēc savas konstruēšanās sāk izvest kooperācijā krievu paņēmienus. No sākuma daudz vietējās padomes nacionalizē vairākas biedrības un „Konzuma“ nodaļas. Tad nāk tālākais. 13. februārī tiek izdots un 25. febr., „Ziņotajā“ Nr. 3 nodrukāts sekošais dekrets:

Dekrets par kooperatīviem Latvijā.

1) Latvijas Sociālistiskās Padomju Republikas proletāriskie kooperatīvi ir ražoju (produktu) izdalīšanas organi.

2) Proletāriskos kooperatīvos jāiestājas visiem ražotājiem patērētājiem bez kādas dalības naudas iemaksas.

Piezīme. Kooperatīvā jāuzņem katrs, kurš bauda vēlēšanas tiesības uz Padomem.

3) Produktu izdalīšanas nokārtošanas labā visiem kooperatīviem jāapvienojas vienā vienīgā proletāriskā kooperācijā.

Piezīme 1. Pagaidam pie kooperatīviem paliek arī ražošana un citi pasākumi, līdz viņu nodošanai attiecīgiem Rūpniecības, Zemkopības u. t. t. komisariātiem..

Piezīme 2. Proletārisko kooperatīvu apvienošana jāuzņemas Latvijas Patērētāju Biedrību savienībai, kurai turpmāk saukties par „Latvijas Proletārisko Kooperatīvu Savienību“.

4) Kooperatīvos, kuros līdz šim netika uzņemti strādnieki vaj kuru biedru vairums sastādījās no mantīgām šķirām, darbība aptūretā. Par atjaunošanu lemj vietējā Padome. Atjaunošanas gadījumā biedri tiek uzņemti saskaņā ar 2. paragrafu.

5. Līdz 1. martam katram Latvijā darbošāmajiem kooperatīvam jāiesniedz ziņas caur vietējām Padomem Latvijas Proletārisko Kooperatīvu Savienībai, par biedru skaitu un viņu sociālo stāvokli.

6) Kooperatīvas apvienības, kā „Konzums“, „Latviešu Lauksaimnieku Ekon. Sabiedr.“, muižnieku „Konzumbiedrība“ u. c. neproletāriskas apvienības tiek uzskatītas par darbību pārtraukušām un viņu tehniskais un saimnieciskais aparāts, kā arī manta un inventārs pāriet Latvijas Proletāriskās Kooperatīvas Savienības pārziņā un rīcībā.

Ar šo dekretu brīvā, pašdarbīgā kooperācija izbeidzās. Kamēr Krievijas kooperācijas izbeigšanas dekreti paredzāju atmaksu un veselu rindu pārejas pakāpes, mūsu dekretā par visu to nemin ne vārda. Un tad nu kooperatīvu manta un preces tiek nacionalizētas bez žēlastības. Kas vēl bija atlicis no kara un vāciešiem, to izbeidza šis dekrets. Pēc krievu parauga par vienīgo Rīgas produktu izdalīšanas aparātu atzīst strādnieku kooperatīvu „Produktu“, kuram pievieno citas Rīgas biedrības, un par vienīgo centrālo organizāciju Latv. Patēr. Biedr. Savienību, kuru galīgi pārdēvē par „Latvijas Proletarisko Kooperatīvu Centrālo Savienību.“ Viņas valdī pārkonstruē, papildinot to ar ieceltām personām. Jaunajā savienībā tiek izstrādāts plans priekš turpmākas darbības. Tiek paredzēts, ka katrā pagastā jābūt vienam tādām produktu izdalīšanas kooperatīvam, kuri apvienojas aprīņķa savienībās, kuras savukārt apvieno Latv. Prolet. Koop. Centr. Savienība. Uzstāda budžetu uz 3 mēnešiem priekš 377 pagasta patēretāju kooperatīviem — 9.375.990 rbļ. lielumā un priekš 11 aprīņķu proletarisko patēretāju koop. savien. — 585.640 rbļ. lielumā. Šo planu realizēt tomēr nepaspēja. Viens no lielākajiem kavekļiem bija preču trūkums. Tā kā no ārienes tās nepienāca un ļoti daudz no tām tika aizsūtītas uz Krieviju, tad drīz vien bija sajūtams arī šis stiprs trūkums.

No komunistiem neieņemtā Kurzemes stūrī mūsu kooperācija turpināja atrasties tānī pašā pamiruma stāvoklī, kādā to bija nostādījuse vācu okupācijas vara. Politisko notikumu virkne tagad turpinās Liepājā — sākās 16. aprīļa vācu pučs, nāca drūmas dienas pēc 12. maja — Nīedras valdība. To ko vareja jau marta vidū izdarīt, bet ko vācieši negribeja darīt priekš pagaidu valdības, to tie tagad izdara priekš Nīedras — ieņem 22. un 23. maijā atpakaļ Rīgu. Rīgā sākās izrēķināšanās ar uz vietas palikušiem miermīlīgiem iedzīvotājiem. No lieliniekiem vienīgi palikušie kooperatīva „Produkta“ veikali top izlaupīti un izpostīti.

Tā nu it kā pēc kāda plāna, ir konzekventi izvesta visas mūsu kooperācijas sagraušana. Sāka ar dedzināšanu un postīšanu atkāpdamies krievi, kas no tiem atlika tos delikāti noslēpeja un izmērdeja vācieši, ja vēl kas bija atlicis to iznacionalizēja lielinieki un beidzot galīgi likvideja ar brutālu varu atkal vācieši. Tādas drūmas bildes nepazīst neviena zeme. Pat izpostītā Beļģijā, kara tiešam briesmam pārejot, tūlin ar sparū atjaunojās kooperācija pa visu kara laiku. Mums kooperācija ir sistematiski izbeigta, viss sagrauts, atlikušas uz visas līnijas tik drupas.

F. Kooperācijas jaunradišanas laikmets.

(Līdz I. kongresam.)

Kā skudras, sagraujot viņu mājokli, neatlaidīgi ķeras pie jaunbūves darba — ūra, veļ, ceļ un vecas drupas lietā liek, tā arī mūsu vecie kooperatori negaidot ne acumirkli mēģina izvilkt no gruvešiem, kas vēl ir glābjams. Vecie „Produkta“ darbinieki savāc ta atlikušās mantas. No visām lielinieku laikā „Produktam“ pievienotām biedrībām paliek kopā 9 biedrības — „Klints“, „Pamats“, „Darbs“, „Produkts“, „Bieriņi“, „Solitude“, „Patēretajs“, „Taufiba“ un „Vilnis“, kuras apvienodamies pie reģistrācijas pieņem vārdu — „Rīgas un apkārtnes patēretāju biedrība „Produkts“. Viņas idejiskais vadonis ir V. Straujāns un aktivākie darbinieki Lācis, Rikveils un Rozentals. Maija beigās ierodas Rīgā „Centralās Savienības „Konzums“ direktors-riņotajs un sākās ta atjaunošana. Viņa valdē darbojas Sieceniēks, Laursons, Brēmers, Ozoliņš un Peltcs. „Konzums“ sāk ar 20. augustu izdot savu „Ziņojumi“. Ta iznāk 1919. g. 11 numuri. Sāk darboties Rīgā „Kulturas Balss“, kuras priekšgalā stāv T. Lieventals. Ta izdod savu mēnešrakstu „Kulturas Balss Apskatu“, kas gan vairak vērības piegriež kooperatīva kultūrelai darbībai nekā kooperatīvai. Atjauno savu darbību arī citas lielinieku laikos nacionalizetas patēretāju biedrības. Vecajiem kooperatoriem viņu kooperācijas atjaunošanas darbā nāca palīgā ekonomiskais stāvoklis.

Lieliniekiem aizejot palika gruvešos nevien kooperatīva, bet visa mūsu saimnieciskā dzīve. Šis ekonomiskais dzīves sabrukums izsauca pirmā kārtā patēretāju biedrību atmodu un jaunradišanu. Nevienā kooperācijas nozarē spiediens nava tik liels, kā te. Visās citās nozarēs, kā nebūt var vēl izvilkties un pagaidam iztikt, bet ēst un gērbties vajag tūlī. Un te nu atkārtojas Latvijā tas, kas visur ekonomisku spaidu un sabrukumu laikmetos — ļaudis meklē izeju un glābiņu no sava grūtā stāvokļa patēretāju kooperatīvā. Patēretāju biedrības rodas viena pēc otras. Tā jau 1919. g. otrā pusgadā, no kura lielā puse pagāja cīņā ar Bermonta uzbrukumu, nodibinas ap 50 patēretāju biedrību, galvenā kārtā Vidzemē.

Kooperācijas jaunbūvei sākoties nāk uz dienas kārtību jauni ar to saistīti jautājumi — nava paraugu statutu, nava noteiktas biedrības dibināšanas kārtības un pats galvenais nava tiesiskas normas — sava likuma. Tā kā Latv. Patēretāju Biedrību Savienība formeli savu darbību neatjaunoja, tāpat Rīgas kooperatoru biedrība, tad vienīgā iestāde pie kuras griezās ārenieki šīnī ziņā bija — „Kopdarbības Nodaļa“, bet arī ta maz ko vareja darīt, kamēr nebija galīgi noskaidrots kooperācijas tiesiskais stāvoklis. Cik jautaiums bija palicis akuts rāda tas, ka pie viņa atrisināšanas stājās vienā laikā divi vietās. 20. jūlijā uz Iekšlietu ministrijas ierosina-

jumu, viņas telpās notika apspriede par sociālās politikas jautajumiem starp citu arī par kooperāciju. Apspriedē visi interesenti sadalījās grupās, starp tām kooperatoru grupa 5—6 cilvēku liela. Kooperatori nosprieda salasīties 21. jūlijā patērētāju biedrībā „Brīvība“ telpās, lai uzņemtu nākosās darbības plānu. 21. jūlijā vienbalsīgi pieņēma lēmumu, ka: 1) dibināms kooperatīvs centrs un 2) sasaukams kooperatoru kongress.

Neatkarīgi no iepriekšējās apspriedes 23. jūlijā uz Finanšu ministrijas ierosinājumu notiek „Konzuma“ telpās kooperācijas interesantu apspriede, kur izvirzās jautājumi 1) par kooperācijas tiesiska stāvokļa noskaidrošanu, 2) par kooperatoru kongresa sasaukšanu un 3) kongresa organizācijas komitejas dibināšanu.

Nākošā sēde notiek 29. jūlijā Finanšu ministrijas telpās, kur piedalās kā kooperatīvu priekšstāvji, tā arī ieinteresēto resoru priekšstāvji. Šai sēdē vienojas par Organizācijas komitejas sastāvu un funkcijām. Komitejā ieiet 2 priekšstāvji no sekošām centralām organizācijām: Centralās Savienības „Konzums“, Rīgas Lauksaimniecības Centralbiedrības, Latvijas Patērētāju Biedrību Savienības, Tautas Padomes Latgales frakcijas, Kopdarbības Nodaļas un Valkā 1917. g. ievēlētas kooperatīvu kongresā Organizācijas komitejas. Par komitejas funkcijām pieņem sekošo rezolūciju: „Organizācijas komitejai ir jābūt ne tikai kongresa sasaucejai, bet arī pagaidu centram, kurš aizstāv kooperatīvu intereses pie valdības iestādēm, dod atsaucsmes un iesniedz steidzamus priekšlikumus griežoties gadījumos pie starpresoru apspriedes“. Tanī pašā sēdē pieņēma atzinumu, ka būtu vēlams paraleli Organizācijas komitejai nodibināt starpresoru apspriedi kooperācijas jautājumos, kurā ieietu priekšstāvji no visām ministrijām.

Organizācijas komitejas prezidijā iegāja: V. Siliņš — priekšsēdētājs, E. Laursons — viņa biedrs, J. Sūna, vēlāk E. Balodis — sekretars. Pirmais darbs bija sagatavot mūsu kooperatīvo likumu. Pie šī darba Organizācijas komiteja nopietni strādāja visu augustu. Tad izcēlās domu starpības ar starpresoru apspriedi. Kamēr Org. komiteja aizstāvēja projektu, kā kooperatīvu reģistrācija jāizdara Apgabala tiesā, starpresoru apspriede gribēja to ņemt sev. Tautas Padomes Juridiskā komisija izšķīra jautājumu pirmajam uzskatam par labu. Pēc tam tad arī 5. septembrī 1918. g. Tautas Padome pieņēma likumu zem nosaukuma „Noteikumi par kooperatīvām sabiedrībām un viņu savienībām“. Noteikumi sastāv no 69 punktiem un ir ar maziem pārļobījumiem Kerenska laikā izdots Krievijas kooperatīvais likums. Tālāk galvenā vērība tika piegriesta kongresa sasaukšanai. Tas bija nolikts uz 4.—8. janvāri 1920. g., bet Bermonta uzbrukuma dēļ tas bija jāpārceļ uz 15.—19. februāri 1920. g.

1920. gadā rosība kooperācijas laukā vēl pieaug. „Konzums“ sāk izdot savu kooperācijas nedeļas laikrakstu „Kop-

darbība" zem kopdarbības nodaļas vadītāja V. Siliņa redakcijas. Kopdarbības nodaļa paliek par pilsonisku lauku patēretāju biedrību un lauksaimniecības biedrību idejisko centru. Viņas galvenie darbinieki ir V. Siliņš, Laursons, Balodis, Krenģels, Ģeidans un citi. Pilsētu patēretāju biedrības ne „Konzuma“, ne Kopdarbības nodaļas virziens neapmierina. Tās vaj nu iestājas tik formēli vaj pavisam atturas, kā strādnieku biedrības. Strādnieku biedrības smagi sajūt sava idejiska centra trūkumu. Doma par jaunas savienības vajadzību bija nobriedusi jau 1919. g. decembrī, kad iesniedza jau šādas savienības statutus reģistrēšanai. Galīgi tos apstiprina 21. janvārī 1920. g. zem vārda „Latvijas Strādnieku Kooperatīvu Savienība“. Savienības valdē nāk Lieventals, Edolfs, Krieviņš un Grandovskis, citi aktīvi darbinieki ir Rikveils, Straujans, Sūna, vēlāk Al. Zariņš.

Kooperatīva kongresa vajadzība bija stipri sajūtama jau priekš kara laikmeta. Toreiz valdības politika to neatļāva. Vēlāk pie katras izdevības jautājums ir ticis pacelts no jauna, bet atkal nāca kāda pārmaiņa, kas visu izjauca. Tagad nu beidzot pēc visām neizdēvībām un atlikšanām 15. februārī sanāca pirmais Latvijas kooperatīvu priekštāvju kongress. Kongresā ņēma dalību visi mūsu Latvijā esošie aktīvākie kooperācijas darbinieki. Kongresu atklāja 131 delegātiem piedaloties. Kongresa programma bija sekoša:

1. Atklāšana un kongresa prezidija vēlēšana.
2. Kongresa programmas un reglamenta apstiprinašana.
3. Organizācijas komitejas ziņojums un pārskats.
4. Kooperācijas tagadējais stāvoklis Latvijā:

a) kreditkooperācijas, b) lauksaimniecības, c) patēretāju: 1. pilsētu, 2. lauku, d) pārejo: zvejnieku, sīkrūpnieku, dabas spēku izmantošanas, apdrošinašanas, kultūrelā rakstura u. c. veidi.

Še bija sekošie referāti:

- I. Puriņa K. — Kreditkooperācijas tagadējais stāvoklis.
- II. Berga P. — Latvijas Tautas banka.
- III. Celmiņa — Lauksaimniecības kooperācijas stāvoklis.
- IV. Baloža — Lauku patēretāju kooperācijas stāvoklis.
- V. Straujana — Par pilsētas patēretāju biedrībam.
- VI. Edolfa — Daži aizmirsti un jauni kooperācijas veidi un to nozīme.
- VII. Bandreviča — Zvejniecības kooperatīvu stāvoklis.
- VIII. Ģeidana — Kooperatīva Latvijas sīkrūpniecībā.
- IX. Laursona — Dabas spēku un bagātību izmantošana.
- X. Endzelina — Apdrošinašanas kooperatīvu stāvoklis.
- XI. Lieventala — Par kultūrelā rakstura kooperatīviem.

5. Kooperatīvu savstarpejā konkurence un apvienību jautājums.

6. Kooperatīvu savstarpejas vēlamās attiecības (patēretāju pret ražotāju; kredītkooperatīvu pret citiem kooperācijas veidiem u. t. t.).

Referāti:

- I. A. Friedberga — Patēretāju kooperatīvu vēlamās attiecības pret ražotāju kooperatīviem.
- II. J. Sūnas — Kredītkooperatīvu attiecības pret pārējiem kooperācijas veidiem.
7. Revīzijas savienību dibināšanas jautājums.
Referāts — Gulbiša zem tā paša vārda.
8. Kooperācijas, valsts un pašvaldības iestāžu savstarpējās attiecības (finansešana, apgādība u. t. t.).

Referāti:

- I. Bokaldera — Kooperācijas, valsts un pašvaldības iestāžu savstarp. attiecības.
- II. Sūnas — Kooperatīvu nodokļi.
9. Kooperatīvu kongresu konstitūcijas jautājums un kongresa izpildu komitejas, resp. padomes dibināšana.
Referāts — Kormaņa — kooperatīvu organizāciju padome.
10. Karā cietušo kooperatīvu atjaunošanas jautājums.
Referāts — Siliņa zem tā paša vārda.
11. Pastāvošo kooperatīvu noorganizēšana.
Referāts — Kormana — zem tāda pat nosaukuma.

12. Kooperācijas veicināšana un kooperatīvu kultūrelā darbība: a) kooperatīvu darbinieku sagatavošana, b) kooperatoru audzināšana un kooperācijas propaganda, c) kooperatīvu kultūrelās darbības saskaņošana ar speciālo tam nolūkam pastāvošo biedrību darbību.

Referāti:

- I. Gulbiša — Kooperācijas darbinieku sagatavošana.
- II. Friedberga — Kooperatoru audzināšana un kooperācijas propaganda.
- III. Lieventala — Kooperatīvu kultūrelās darbības saskaņošana ar speciāli tam nolūkam pastāvošo biedrību darbību.
13. Kalpotāju stāvoklis kooperatīvos.
Referāts — Krengēļa — ar to pašu vārdu.
14. Kooperatīvu starptautiskās organizācijas, kooperatīvais imports un eksports.

Referāti:

- I. Siliņa — Kooperatīvu starptautiska apvienošanās.
- II. Laursona — Kooperatīvais imports un eksports.
15. Latvijas kooperatīvu priekšstāvju kongresa padomes vēlēšana.

Kongress noklausījies pieci pirmos referātus sadalās sekcijās — kredītu, patēretāju, ražošanas, kultūrelā un ekonomiski-juridiskā. Kongresā izvirzas domas starpības starp kongresa vairākumu un strādnieku patēretāju biedrību priekš-

stāvjiem par Tautas Bankas konstrukciju, centralās patēretāju organizācijas lietā un par importu un eksportu, Nesaskaņa parādās jo gaiši pie kongresa padomes vēlēšanas. Strādnieku kooperatīvu priekšstāvji pieprasa, kā mazākums, lai tiem kongresa vairākums garantē no 8 padomes locekļiem 3. Kad šo prasību balsojot noraida, tad tie paziņo, ka tie noņem katru atbildību un neatzīs izvēlēto kongresa padomi. Viņu uzstādītie kandidāti noņem savas kandidaturas. Kongresa padomē tad ievēl Celmiņu ar 72 balsim, Siliņu ar 72, Laursonu ar 70, Araju ar 67, Balodi ar 63, Ģeidanu ar 45, Kormanu ar 41 un Dravnieku ar 34 balsim.

Kā redzam no dienas kārtības un referātu saraksta, tad kongresa dalībniekiem stāveja priekšā ļoti plašs darbības lauks. Latviešiem tas bija pirmais kongress, visi principālie jautājumi bija jāizšķir, bija jābūvē pēc citurienes paraugiem un jāpieņem mūsu apstākļiem. Maz vareja arī līdzet mūsu pašu priekš kara piedzīvojumi, jo apstākļi bija pavisam citi. Jaatzīst, ka kongresā ir veikts stipri liels darbs, gan vienā otrā vietā un lietā nepilnīgs un paviršs, kā jau pirmo reizi to darot, citā atkal dzīve rauj jaunus ceļus, tomēr visā visumā kongresa darbi noder par pamatu un pieturas punktu kooperatīvu ikdienas darbā. Nākošiem kongresiem atliek tik tos pamatus paplašināt, vaj arī grozīt pēc dzīves prasībām un beidzot izcelt tos principālās dabas jautājumus, kas pirmā kongresā bija tik garam ejot aizķerti, bet kuri tomēr rada lielas domu starpības (piem. neitralitātes jautājums un citi).

Plaša starp strādnieku un pilsoniskiem kooperatīviem kongresā nenolīdzinājās, bet tapa vēl lielāka, kaut gan vareja panākt vienošanos vismaz praktiskajos jautājumos un uzstāšanās uz āru vienotā frontē. Tagad dievamžēl tas nebija panākts. Kam par to uzskrajama vislielākā vaina par to lai spriež nākotnes vēsturnieks, acumirkli ir grūti par to objektīvi spriest.

Kongresa realie panākumi ir — Kongresa Padome un Tautas Banka. Kongresa Padomē bez agrāk minētiem 8 ievēlētiem locekļiem nāk klāt pa vienam priekšstāvim no centralajām apvienībām: no „Konzuma“ — Sיעניעקס, no Rīgas Lauksaimniecības Centralbiedrības — Skubiņš, no Latvijas Zvejniecības Centralbiedrības — Bandrevičs un Latvijas Bīskopības Centralbiedrības — Grāvītis, vēlāk no Tautas Bankas arī — P. Bergis. Strādnieku Kooperatīvu Savienība savu priekšstāvi nesūta.



Lai nodrošinātu pilsoņus pret nebaltām dienām

Jaunā Rigas Krāj-Aizdevu Sabiedrība

uzņemas pret periodiskām iemaksām nodrošināt:

- 1) vecuma pensiju,
- 2) izmaksu miršanas gadījumā pakaļpalicejiem,
- 3) izmaksu uz kāzām (pūra lāde),
- 4) izmaksu uz pilngadību,
- 5) visadas citas termiņa liguma izmaksas.

Sabiedrība atvērta no plkst. 4—5 p. pusd.

L. Kēniņu ielā 47, dz. 2.

Kooperācijas un tautsaimniecības žurnāla

„VIENĪBAS SPĒKS“

1925. gada II. puse

vēl dabujama

Krāj-Aizdevu Sab. „Spēks“

L. Ķēniņu ielā № 47.

==== Maksā Ls 2.50. ====

Sabiedriskas organizācijas

apdrošina savu

kustamu un nekustamu
īpašumu pret uguni

Rīgas un Apkārtnes Uguns-
apdrošinašanas biedribā

L. Ķēniņu ielā № 47.



LATVIJAS NACIONĀLĀ BIBLIOTĒKA



0309110490

14 MAR. 1927