

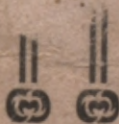
W

Wihreetis un seeweete.

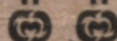
Kahdai jabuht wihreetscha
atteezibai pret seeweeti un
wiras nahkamo behrnu.

Engliski no E. Schepard.

Katwiski tulkojis H. S.

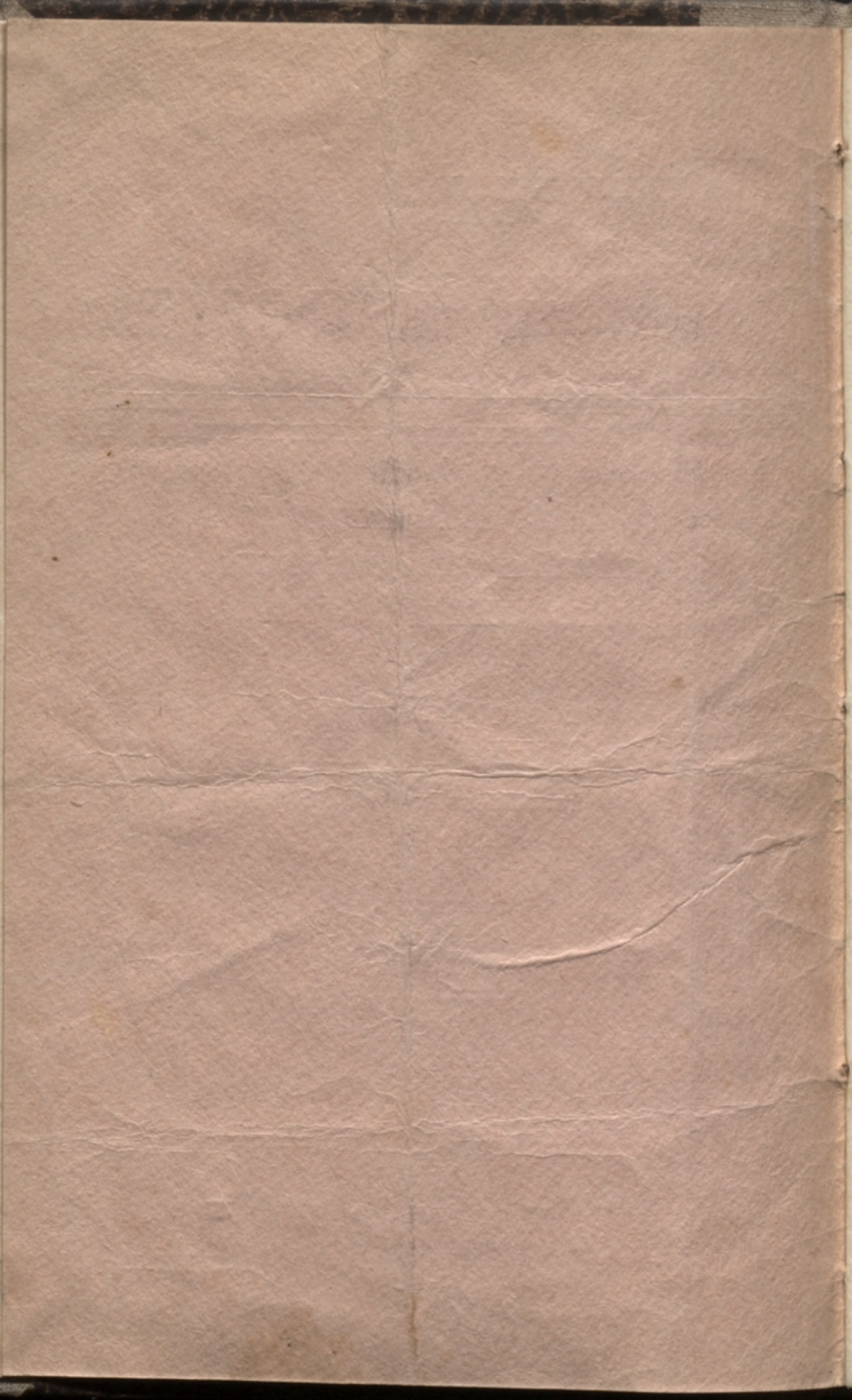


==== Sidewis F. Pilpe. ====



Rigā, 1907.

Makiā 10 kap.



L $\frac{61}{305}$ A C

Wihreetis un seeweete.

Kahdai jabuht wihreescha atteezibai pret
seeweeti un winas nahkamo behrnu.

Angliski no G. Schepers.

Latwiski tulkojis

A. S.



Jidewis Fahnis Pihpe.

Rigā, 1907.

613.88

Parb. 60 ✓

L. V. B.	
Nr.	In. <u>340.142</u>

19.53

0309065510

Drukats pec B. Baumanā, Rīgā, Aleksandra ceļā Nr. 31.

1190



I.

Jaunekli un wispahrigi jauni laudis, kuri wehl naw šafneeguſchi wezumu, kad war eedotees laulibā, toti beeſchi eelaiſchas dšimumu ſatikſmē ar ſeeweetem.

Kas ir ſchās ſeeweetes un tā pret winām iſturas jaunee wiħreeſchi?

Pa leelakai dalai tās ir ſeeweetes, kuras jau ſen pakliħduſchas uħ ta zeta, uħ kura winas pagruhda wiħreeſchu iſlaidiba un tas apſtaħkliſ, ka materialā ſinā tās bij pawijam nenodroſchinatas. Beeſpeeſtas iſpildit kura faira eegribu, kas maſſā par to naudu, winas paraſti paſaħt dſert, lai nokluſinatu ſawas perſonibas titumisko proteſtu, un pamasiem nonaħt liħdĵ tahda tikumiſkas pagrimschanas pakahpeena, kad winas wairs gandriħ neeedomajas, ka tās wareja buħt ſeewas un maħtes, waj ari nodarbotees ar tahdu darbu, kas neatnemtu winām eeſpeħju baudit zitu liħdſzilweku zeenibu.

Apmeerinadami ſawas meeſas kaiſlibas pee peħrkamām ſeeweetem, wiħreeſchi neween gaħſch poſtā ſcho nelaimigo ſeeweeſchu garigo un meeſigo dſiħwi, padaridami tās par loyikſas baudas liħdſekli, bet leef uħ ſpeħli ari ſawu weſelibu, wiħu wiħu tuwineeku un paſiħſtamu weſelibu un pat ſawu naħkoſcho beħru weſelibu.

Siſiliſ, ſchi breeſmiga ſlimiba, ar kuru apliħ pa leelakai dalai no proſtituetām ſeeweetem, gaħſch poſtā miħumu kauſchu. Maſakā ne-ujmaniba no zilweka, kas ſaſlimis ar ſiſiliſu, war atſtaħt poſtoſchu eeſpaidu uħ ziteem, winam tuwu ſtaħwojcheem zilwekem, tapeħz ka ſchi ſlimiba ir ſewiſchi lipiga. Wiħreetim, kas eelaiſchas tuwakā ſatikſmē ar proſtituetām ſeeweetem, wajaga ſagatawotees uħ to, ka tas, ja ne ſchodeen, tad riħtu war apliħt ar ſiſiliſu, kura beħdigās ſekas ir nenoweħſchamas; weetejās azumirkla zeeſchanas ir iħaħrſtejamās, bet neweens newar galwot, ka peħz daudĵ gadeem ſchi niħnā ſlimiba parahdiſees no jauna pawijam zitā weidā. Un zik breeſmigs ir tahda zilweka ſtaħwokliſ, ja weħlakos dſiħwes gados, kad tas jau warbuħt ſkaidri apſinas ſawas agrakās dſiħwes kluħdas, — aiħmirſtās ſlimibas peħdas parahdas aħtal liħdĵ ar wiħam winas kluħmigajām paſiħmem!

Loti beeſchi gadas, ka wiħreetis, kas ſen jau atmetis ſawas jaunibas maldiſchanās, apprezas un ar breeſmam redĵ, ka wina ſen pahrdſiħwotās ſlimibas peħdas ar breeſmigu ſpeħtu parahdas pee wina beħrneem.

Wiħa ſabeedriba, ſawu tagadejo un naħkoſcho, wehl nedſimuiſcho lozeķtu perſonās, zeeſch no wiħreeſchu palaidnibas, kura wed toſ tuwakā ſatikſmē ar ſeeweetem — pa leelakai dalai netiklem un ar ſiſiliſu ſaſlimuſchām. Sabeedriba ſchai gadijumā zeeſch tiklab no ta, ka winas lozeķki apliħ ar breeſmigo ſlimibu, kas zaur eedſintibu pahreet uħ beħrneem un kuras iſplatiſchanos ir gruhit noteikt, kā ari no ta, ka wiħreeſchu zenſchanās apmeerinat ſawas meeſas kaiſlibas, iħmet no ſa-

beedribas mißsumu dandj seeweefchu, atraudama tās no gimenes, no darba, no godigas dšihwes, eegruhdama winas netikumibā un ſchuhpibā un padaridama tās' neween par ſlimibu, bet ari par netiflibas ijplahitajām, tapehʒ ka teekdamās pehʒ ſawas kauna pelnās, winas, kà pats par ſewi ſaprotams, zenschas peewillt pee ſewis zil eeppehjam wairaf wihreefchu.

Wiſas ſchās ſeeweetes, netifles, kuras atklahti peejola ſewi kuras katram garam gahjejam, ir palkuſchas tahdas pateizotes tai dšihwei, ko tās wed tapehʒ, ka neatraſdamas zita pelnās lauka, winas eeklibst to nelaimigo pulkā, kuras wihreescheem wajadſigas preefch tam, lai wineem buhtu eeppehjam apmeerinat par naudu ſawas meejas ſaiſlibas un aiſeet projam, nejuhtotes ſewi ne zaur ko ſaiſtiteem.

ſchās ſeeweetes tomehr naw peedſimufchas par tahdām, kahdas mehs winas tagad redſam; ne arween tās ir bijuſchas netifles un pehrfamas. ſchās ſeeweetes, kuras juhs neſweizineet jatefotes uſ eelas, lai gau labpraht apmeſlejeet winas, reiſ wiſas ir bijuſchas jaunās meitenes, gluſchi tahdas paſchas, kà juhſu mahſa, kà juhſu nahkofchā meita. Winas tapat ſapnoja par ſawu nahkofcho laimigo dšihwi, tapat zereja uſ lihdsdalibu zilweſu wiſpahrejā dšihwe, — winas bij tifa nabagas un tām truhta gimenes aiſgahdibas un apar-dſibas.

ſche naw weeta eelaiſtees to cemeſlu ſewiſchā iſtirſajchanā, kuri ſchās jaunekles ir noweduſchi no pareijā zela, bet weens no galwenakeem cemeſleem, lai nu tās parahditos ſchahdā waj tahdā weidā, ir — wihreefchu palaidniba wiau dſimuma dšihwes parahdibās un gadu ſimteneem eefaknojees uſſtats uſ ſeeweeti, kà uſ lopiſtas baudas lihdsjekli.

Tahdi wihreefchi, kuri naw paraduſchi ſtatitees uſ ſeeweeti, kà uſ ſew lihdsigu zilweſu, pret kuru wineem ir weſeia wirkne peenahſumu, kaſ zelaſ no zeenibas pret winas perſonu, — paraſti eefata ſeeweeti, beefchi ween warbuht nemaſ neapſinadamees kapehʒ, par buhtni, kura radita tifa preefch wina dſimuma juhtu apmeerinaſchanas. Jauns zilweſs iſang ſtarp tahdeem wihreescheem, neiſtirſadams ſawu nizinoſcho iſtureſchanos pret ſeeweeti, kura winā ir pahrgahjuſe no tehwa un teef uſtureta zaur praſtām anekſtem un peeauguſcho wihreefchu angſprahtigeem ſpreedeſejumeem. Winſch redj katrā ſeeweefchu kahrtas perſonā buhtni, kaſ radita tifa preefch wina wehlejumos iſpildiſchanas. Winſch gluſchi tapat ſtataſ uſ ſawu mahſu draudſenem, uſ ſawu beedru mahjam, bet winſch ſin, ka ſchās ſeeweetes aiſfargā wiau gimene, wiau ſtahwolliſ ſabeedribā, winſch ſin, ka nepeeklahjiga uſweſchanās pret ſchām ſeeweetem war nowest pee nepatihkamas atbildibas. Tapehʒ winſch eeflata par labaku iſwairitees no ſchām jaunawam un meklē ſew zitu, labak un weeglat peeejamu laupijumu.

Neweens neprafa winam, bet winſch pats, maſak kà kurſch zits, praſa ſew, kaſ notifs ar jauno iſtabas meitu, kuru wina mahte atlaiſch no ſawa deeneſta, dabujuſe ſinat par winas tuwo ſakaru ar wiau; kahda winam dala par tās jaunās ſchuwejas turpmato likeni, kurai winſch tik beefchi ir ſekojis uſ eelas, ar publineem panahjis tuwaku eepaſiſchanos un kuru pehʒ daſchām deenam jau ir aiſmirſis?

Labs laupijums ir arī jaunas, nepeedsihwojošas meitenes, kuras atbraukšas pilieštā mahzitees, vaj dabuht šahdu nodarboschanos. Cepasitees ar šahdu stuki, aišgrahbi winau ar „mihlestibas“ wahrdeem, peešpeest to šehlot winau, neslehpyot no tās šawas zeešchanas, kas zehlušchās no neapmeerinatas meešas šahres un panahst pilnu waru par winau winas buhtni, neleekas buht nekās nopectns. Waj tad winšch praša, kas buhs ar šcho šuki pehz tam, kad winšch to pametis, warbuht tai pašchā laikā, kad ta gaida wina behrna peedšimšchanu. Rahda winam daļa par to, ka winas wezaki to atstumš no šewis, ka šabee-dribā, kurā ta ušturejās, winau wairs nepeenems.

Kas war pateikt, kas notiks ar šchām jauneklem? Weegli war gaditees, ka wišas šchās jaunekles, nebuhdamas peeteekošchi energiškas un spehzigas, neatrašdamas šew godiga darba, pehz ilga truhkuma un ilgas eefšchejās zihnas, nepapildinās to nelaimigo šeweeschu škaita, par kurām mehš nupat runajam. War, protams, gaditees tā, ka tišlab ištabas meita, kā šchuweja atradis šew zitas weetas, bet wišur winas apdraud tās pašchās breešmas frist newaldamām dšimuma kaišlibas juhtam par upuri. Rabaga meitene, atstumta no gimenes un draugeem, war buht, atradis šewi peeteekošchi daudš energijas šrahdat deht deenišchlas maišes, lai waretu ušturet šewi un šawu behrnu, bet zif daudš spehka, zif daudš rafštura wajadšigi šeweeetei, lai nepašluptu šem pahrmehrigā darba un nepelnitās „šabee-dribas“ nizinajchanas šmaguma.

Rahds liktens šagaida behrnu, kas peedšimis šchahdai mahte? Labi, ja labwehligi apšahkli dos eešpehiu šchim behrnam išaugt; wehšlaf tas war atrašt lihdešklus, kā palikt par šahdu pašchu šabee-dribas ložeki, tā wiši ziti. Tomehr zif daudš truhkuma, zif ziteem behrneem nepaššstama apšmeekla, apwainojumu un pašemojumu nestahw wina zela! Ir tomehr arī žitabi gadijumi: atgadas, ka mahte, imozita jau pirms behrna dšimšchanas zaur apšahrtejo šaušchu nizinajchānu, waj arī no bailem par šahlatu, zeešchānu un motu pilno dšihwi, pašrašdā breešmigu nošee gumu — nonahwē šawu jaunpeedšimšcho behrnu. Ir gadijumi, kad mahtes spehti šabruht šem nedeemu šmaguma, kad behrns eet bojā reižē ar winau waj arī nokluhtš preešch šchahdeem behrneem eerihšotās patwehršmēs, kur behrnu leelā škaita un nepeeteekošchās apšopšchānas deht mirštiba ir ļoti leela, tā ka ne daudšcem ir nowehlets peeangt.

Šchee behrni ir nelaimigo, pamešto, peewilto šeweeschu behrni — wišreeschu palaidnibas augli, un wišreescheem, kas winus dšemdinaušchi, ir leela atbildiba neween šabee-dribas, bet arī šawas širdsapšinas preešchā. Kant wiši tee wišreeschi, kuri neruhšpedamees par šekam, šopojas ar šeweeetem, eegruhšdami tās nabadšiba un pawešdami uš neišklibas zela, waretu paredset to behrnu likteni, kuri war raštees kā winau ašumiršligo, pahrejošcho šafaru augli! Wehšlafos gados tee warbuht šateet nabagu, kas greešchās pee wineem deht palihdšibas un nepašihst winā pašchi šawa dehla; war gaditees, ka teem peenahkas špreest teesu par nošeedšneeku, kas nošee gumā kritiš zaur nabadšibu un šabee-dribas nizinajchānu, un neweens wineem neteiks, ka šchis nošee-gums ir winau newaldbitās jaunibas kaišlibas auglis. War gaditees, ka ta jaunā eelas meita, kurvai winšch ar reebjumu paeet garam, ir

tās seeweetes meita, kuru winsch aismirja deenu pehz iam, kad aif-
metās schās nelaimigās pirmāis dšihwibas dihgltis! . . .

Atmetis jaunibas weeglpahrtigo aiftrauschanos, šajneedis tahdu
wezumu, kad wehlešchanās pehz mahjas meera pamudina wunu prezetees,
tad wihreētis eewed šew mahjā šewu un ar lepnumu apšweiz šawa
pirmā behrna peedsinschānu. Par šcho laimigo buhtni wišadi gahdā
un ruhpejas, bet ne wihreescham, ne wina šewwai nenahk ne prahtā,
ka šchim pirmajam behrnam warbuht ir jau brahli un mahjas.
Kur wini ir? Waj tad pateesi, netaupot nekahdas puhles šawas
šewas behrna labā, wišeem šehsteem gahdajot par wina wejelibu un
laimi, tehws neatzeras šawu štu behrnu, waj širdsapšina winam ne-
pahmet par to, ka winsch tik nešchehligi ir pametis tos nabadsibai un
netifumbai par upuri?

II.

Tu modini mani kluhmigās juhtas,
Ko pašaulē šanz par „mihlu“;
Un luhdi lai atdotu Tew wišu kas dahrgs,
Dšihwibu, širdi un dwehšeli wišu.
Ar meeru Tew atdot šawas juhtas,
Waj wari man laimi preti dot?
Es širdi atdošchu tik tahdam garam,
Ka wara pahr maži uaw šchaubama!
Tam gudrakam jabuht un labakam
Par mani, tam labak us taišnibu jasin zeksch.
Teiz — Tawa širds waj deesgan dšila,
Teiz — Tawas domas meerigi waj rit,
Lai dšihwes gaitu beš bailem un breešmam
Šchai brihnuma patwehršmē waretu greest?
Man bailes Tew šolit, ka Tawejā buhšchu, —
Man bailes Tew uštizet likteni šawu, —
Jo wahrdi Tew kaišli un daudš Tu man šoli,
Bet dšihwē waj pilbisi, ko šolijis buhši? . . .

Lauliba ir weens no šwarigakeem brihšcheem zilweku dšihwē,
weenlihdšigi šwarigs tiklab preešch wihreeschēem, kā ari preešch
šeeweetem.

Lauliba ir šaweeniba, kas nošlehgta starp wihreeti un šeeweeti;
kui weens otru atšinušchi šew par tuwakeem kā wišus zitus, apneh-
mušchees cerihkot šawu dšihwi un zere buht par tehwu un mahit
meešigi un gariši wešeleem behrneem.

Newar eedotees laulibā nešastahdot šew škaidru pahrlēezibu un
atšinu par to personu, ar kuru grib nošlehgt šcho lihgumu; newar
ari eedotees šchai šaweenibā, nepašihstot dšihwes likumu un pilnigi
škaidri neapšinotees, kas ihštenibā ir laulibas dšihwe wišās winas
parahdibās, kahdas nejauschibas un breešmas war apdraudet šchās
šaweenibas pastahwibu, kahdas behdas un kahdus preefus war atnest
diwu zilweku kopejā dšihwe, kad šchee zilweti palikušchi par wihru un

jeewu. Tikai sinot to wiju pirms laulības un labi apšverot, war zeret šajneegt wisleelako laimi ar wismafateem trauzejumeem.

Idealā lauliba, kurā wihreetis un jeeweete weens otru zeena, zensčas weens otru šaprast, — wed pee šawstarpejās papildināšanās. Šcho laitu šabeedribā wihreeschi loti maj pašihst jeeweeschu pšichitu, bet jeeweetes tikpat maj pašihst wihreeschus. Tomehr, lai zilweki waretu šastanigi cerihkot šawu kopejo dšihwi, ir wajadsigs, lai tee pašihstu weens otra dabu, wajadsigs, lai winu garigā pašaule nebuhtu weenam preeščj otra noslehpums. Šchai noluhkā wajadsigs, lai wihreeschi un jeeweetes šastaptos šabeedribā kā beedri, lai tee dalitos šawās interesēs un lai teem buhtu kopeja nodarboschanās.

Šcho nopeetno jautajumu un dšihwes ušdewumu šaprasthana ir wajadsiga, lai starp wihreeti un jeeweeti waretu nodibinatees jawee-niba, kurai par pamatu buhs zenschanās pehz augstakā dšihwes ideala, pehz šcho jautajumu un ušdewumu pareijas iščkirschanas. Tikai pašahwigi zenschotees pehz kaut ka labaka, war labi dšihwot. Laulibas jautajumā tapat wajag buht jeewas idealam un šawas atteezibas pret winu idealām; jo augstaks buhs šchis ideals, jo labat dšihwe eegrosišeš.

Es dširdeju no šahdas jaunawas, ka išwehleščhotees šew par wihru to zilweku, kuru ta ašihščot par zeenigu buht par winas behrnu tehwu. War buht, ka šchis ir tas augstakais ideals, tapehz ka katrai godigai jaunawai jawehlas, ja winai reis lemts tapt par mahti, lai winai buhtu labi, tikumigi un meešigi wešeli behrni, bet uš to wina war zeret tik šahdā gadījumā, ja dos wineem tikumigu un labu tehwu.

Tapat ari wihreescham wajag šabi apdomat, šahdu jeeweeti wiščj šew wehlas par jeewu. Winam jawehlas šew par jeewu jeeweete, kura buhs šaba mahte wina behrneem, jeeweete ar stingru raksturu, laba, godiga un gudra. Un ja wiščj wehlas buht par wihru šahdai jeeweetei, tad winam pateešigi šew šaprasta, waj wiščj pratis to pareiši šaprast un nowehrtet un waj wiščj dos tai wišu to, ko wiščj apšola, kad luhdj, lai ta top wina jeewa. Luhdj palikt par wina jeewu, — ko tas nosihmē? Tas nosihmē, ka wiščj luhdj to atdot winam šawu draudšibu, šawu mišlestibu, šawu gahdibu; luhdj atdot šawu wešelibu, tapehz ka zer, ka wineem buhs behrni, bet tas atnem daku no winas špehkeem un wešelibas; luhdj atdot winam šawu dšihwibu, tapehz ka behrnu dšemdeschana war winai maksat dšihwibu. Wišu to jeeweete šeedo tam, par kura jeewu wina paleef. Ko wiščj dod tai par to preti? Waj wiščj tai dos tikumisto atbalstu, kas tai wajadsigs wahjos brihščos? Waj wiščj tai dos meerigas un pašahwigas ištureschanās paraugu pret dšihwes klijmam un nepatīščhanam. Waj wiščj palihdšes tai audšinat behrnus un waj neaprašjos to zeribās rešet winā wišu labo un zehlo zenteenu peepildišchanos?

Mehs ešam paradušči domat, ka wihreescham wajadsiga palihdje un ka šchahdu palihdji wiščj atrod jeewā. Preeščj ka winam waja-djiga palihdšiba un kas tai winam japalihdj? Waj winai preeščj ta jāstrahda kā wehrdšenei, jaišpilda wina griba kā kalponei? Waj winai jaišpilda wišas wina wehleščhanās, japabalsta wiši wina ušlati, jaišdabā wišam wina wahjibam? Waj winai japakarho wiša šawa daba tikai wina prašjumeem, waj tai nedrihkt ne šawas domas, ne

wehleſchanàs, waj tai jaatteizas no ſawas individualitates un jameklè augſtakà laime titai iſpatiffchanà wihram? Waj tas ſaprotams ſem wahrda „palihdje“? Par nojchehloſchannu taijni ſchahdà noſihmè ſaprot ſeewas lomu lihdi pat ſchim laikam koti daudſi. Un netikai wihreeſchi, bet ari daudſas ſeeweetes, ſem ilgo gadu neiſglichtibas un wehrdſibas eeſpaida, domà, ka weenigais ſeeweetes uſderuums eſot kalpot wihram un ka tai uſ wijàm dſihwes parahdibam jaſtatas titai ar wina azim.

Wehs tam peekrihtam un ſaprotam palihdjes lomu, ko uſnemas ſeeweete, iſeedama pee wihra, pawijam zitadi. Wehs domajam, ka ſeeweete ir ſawam wihram brihwa, labprahtiga palihdje wina dſihwes eerihſojchanas ſinà jaſtanà ſe to idealu, tahdu wini uſſtahdijufchi. Wehs domajam, ka ſeeweete, ka piluteeſigs laulibas ſaweenibas lozeklis, tikpat patſtahwigi war zenstees pehz ſcha mehrka, ka winas wihrs un tikpat apſinigi weſt pee ſcha mehrka ſawus behrnus.

Sawſtarpejà zeeniba ſtarp abcem wezafajeem nodibinajuſchàs ſaweenibas — gimenes — lozekleem, radis ari behrnos zeenibu pret tehwu un mahi, bet wezatu draudſiba nodibinas ari draudſibu ſtarp gimenes jaunafajeem lozekleem — behrneem.

Iſturedamees ar zeenibu pret ſawas ſeewas uſſtateem un darbeem, wihrs ari atradis daudſ ko winas paraugà, ſas winam buhs noderigs. Mahzidamàs eepaſihtees ar wihra rakſturu un uſſtateem, ſeewa ar preeku padoſees teem no ſcheem uſſtateem, kuruſ ta no brihwa prahtia atſihſ par labafajeem. Sau tas apſtahlis ween, ka ſatris no wineem otra labà zentihſees apkarot ſawas paſcha egoiſtiſtàs eeraiſchàs un ihpaſchibas, bej ſchaubam buhs ſotès uſ paſchypapildinaſchanos. Kad radiſees behrni un toſ wajadjes audſinat, tehws un mahte luhs jau ſinamà mehrà peeradinajuſchees pee paſchaisleegſchanas un wineem buhs weegli eet tahtat pa ſcho zeku, bet lai behrni neredſeru ſlikta peemehra, tehws un mahte paſtahwigi zentihſees papildinatees. Tahda lauliba buhs wihreeſcha un ſeeweetes ſabeedriba, kuri ſaweenojuſchees, lai dſihwè raditu darbos mihleſtibu un wiju labu. Katra zita lauliba buhs titai egoiſms (paſchmihliba), bet ne mihleſtiba. Pateeja mihleſtiba arween ir paſchaisleedſiga; pateeja mihleſtiba ne azumirkli neſchaubiſees ſeedot ſawus preekus waj eeraiſchàs mihlamà zilweka laimes un labklahjibas labà.

Waju par ſawu paſchjawaldſichanos, par puhlineem, ſas peelitti pee paſchatihſtibas, par peekahpſichanos weenam pret oturu laulatee draugi dabūs tad, kad peeanguſchee behrni winus preejinas ar ſawàm labajam ihpaſchibam. Bej tam daudpuſigàs dſihwes pilnigata paſihſchana, ſawas atbildibas paſcheem pret ſewi un pret ziteem zilwekeem ſeaidraka ſapraſchana, liſs wineem ar pateizibu atſtatitees uſ pagahjuſcham dſihwes patahpem un uſturs winos duhſchu preeſch turpmakà darba.

Za wihrs un ſeewa ſaweeno ſawus ſpehtus pee kahda kopeja darba, ſas ſaiſta wiju winu uſmanibu un apmeerina winu garigàs praſibas, ja wini dſihwo kopeju dſihwi, tad wini ſaweenojas ar ſiiprakàm ſaitem un nodroſchina ſew paleekamaku laimi, nekà war dot dſimuma juhtu praſijumu apmeerinaſchana weena par ſewi. Kopejs garigs darbs, kopejas gimenes ruhpes, ſawſtarpejà mihleſtiba ſagahdà

Iaulateem draugeem daudj pilnigaku un labaku dšihwi, nekà wisedšigakà, šisšikà kaišliba.

Kad šchahdos darbigas un laimigas dšihwes apstahklos wini wehlešees šew behrnu un šchi wehlešchanàs peepildšees, tad wijas winu šawahštàs energijas bagatiba, winu darbigais gars un škaidrà širdš-apsira paliks par winu behrna mantojumu un šchis wina šahrotais behrns, apšinigi dšemdinats, radšees pšjaulè kà mihleštibas un laimes peerahdšjums.

Wehlamee behrni, — mihleštibas behrni, tahdas mihleštibas, šahdu mehš aprakštšjām, — ir gaismas stars šawai gimenei, tàs mihleštibas un wiša laba nešejī, no kam bij šajuhšminati wina wežaki. Tikai nešawtiga, pašchajšleedšiga mihleštiba dos wežakeem špehku weš to tihro, atturigo dšihwi, kura ir nepezešchami wajabšiga preešch behrnu labkšahjibas. Šchaj dšihwe naw pašihštama peespeesta, nomozšcha atteikšchanàs no šahrojameem preekeem, ta ir brihwas pahrleezjibas išteikšme, kuras panahkumi ir augštati garigi baudišjumi.

Šejpajds, šahdu atštahj pirmà dšihwe mahtes meesàs, ir šewišchi šwarigs behrna attihštibas šinà. Šcha jautajuma ištiršchana jau ir daudj darijše apšinigas ištirešchanàs labà šchaj leetà, bet tad jadara wehl wairaf. Mušju laikos par šcho jautajumu štipri interesešas un mahžas to šaprašt neween teoretšiki, bet ari šawahžot šaktus, kuri redšami apgaismo šcho wežaku peenahkumu puši.

Waj apšinigi ištildamee puhlini beš šchahbam atštahj labu eššpaidu uš behrna attihštibu. Ne apšahrtne, ne ahrešee eššpaidu noteiz mušju dšihwi, bet tas eekšchajais šahwolkis, šahdà mehš šastopam neišbehgamos pahrbaudišjums, kas mums želas žaur žilweku nepraštibu, šaunširdibu, egošmu; ta reakšija, kuru mušjos šazel kšuhmigece nelaimes gadijumi. Mahtei ir nepezešchamaj wajabšiga pašchawalbišchanàs tai laikà, kad winaš organišmà šastahdas jauns organišms, ronàs jauns domatajš organs, kura nešin kà un kad atšpoguļojas mahtes pahrđšihwotee uštraukumi un eššpaidu. Bišra loma šchaj gadijumà ir toti atbildiga: winšch nezešch šisšiki no jaunàs dšihwes attihštibas, wina organišms nešaudè preešch tam špehku; tà tad winam ir weegli buht arwee meerigam un laipnam, un palihđšet šewai puhlinos nešaudet pašchawalbišchanos.

Dr. Dio Lewis šawà šinatniškà darbà par attihštibas laikmetu mahtes meesàs šaka, ka katrai buhtnei ešot špehjas uš garigu dšihwi. Bežš wina domam garigàs dabas dihgliš beš šchahbam ešot katram žilwekam no pašcha pirmà dšihwibas brihšcha mahtes meesàs. Garigàs dšihwes dihgliš neattihštās tik paššahwigi, kà šisšikàs (meesīgàs) dšihwes dihgli: wina wajag eerošinat un attihštīt uš apšinigu darbibu.

Kad agri waj wehlu šem garigàs waras eššpaida pamoštas uš dšihwi garigàs dabas dihgliš, žilweks išbauda it kà otru peedšimšchānu. Šaunà dšihwiba, kas winà pamoštas, wed wina uš apšinigas dšihwes augštaku pašahpeenu. Weena no šchàs jaunàs garigàs apšinigàs dšihwes parahđibam ir — špehja domat un ruhpetees par žiteem, bet ne tikai par šewi ween; žiteem wahrdeem šakot, tuwaku mihleštibas pamošchanàs. Žilweka garigajai buhtibai allaschir ir ženšchanàs palikt par wina darba wadošcho špehku un škatotees pežš

tam, zif leelâ mehrâ zilweks paklaufa winaš prašijumeem, ta war pahripeht wišas launâš domas un iſnihzinat wijuš netihros dſinektuš, taſhi mehđſ peemiſt lopiſtkai waj egoſtiſtkai dabai.

No wiša, fo ſche teizam, ſkaidri redſamš, ka abeem wezakeem pirms behrna dſemdināſchanaš wajaš paſcheem eeguht ſiſiſto weſelibu un ſaſneegt ſinanu garigāš un tiſumigāš paſtahwibaš pakahpeenu. Taš, fo wezaki war behrnam dot zaur eedſimtibu, tee ſpehti un gara dahwanaš, kuraš atneš ſew liđđſi jaunpedſimibis behrnš, kaš mantojiš no tehwa un mahteš zeſſchanaš pehž pateeſibaš, paſchaiſleedſigāš miheleſtibāš ſpehju un apſinigu grābaš ſtiſrunu, wiš taš ſtiſri pahripehž to, fo jawā behrnā war attihjā pate inteligentakā mahte zaur audſināſchānu un iſglihtibu.

III.

Dſimumu kopdſihweš jautajumuš, tapat kâ wišoš zitoš ſwarišoš dſihwibaš jautajumuš, wajaga zeenit zitu zilweku teeſibaš. Pateeſaš brihwibaš naw tur, kur weenaš perſonaš brihwiba apſpeeſch waj apgruhtina zitu perſonu dſihwi un teeſibaš.

Boſiš, kaš zelaš ziteem zilwekeem zaur to, ka taħđš zilweks ſawāš dſimuma dſihweš parahdibāš nedomā ne par weenu zitu, kâ tikai patš par ſewi, parahdaš loti daſchadoš un ſareſchgitōš weidoš, ka pehž taš ir nopeetni un pamatiģi jaiſpehta, lai uš ſcho pehtijumu pamata waretu ſkaidri iſſtraħdat to prinzipu, kuraš japahrwalda ſchi dſihweš puſe.

Lihđſ pat ſchim laiſam, iſtirſadami ſchoš jautajumuš, mehš ſkatiſameeš uš wineem tikai no ta ſtahwolka, kaħdā mehrā tee kaitē waj atneš labumu wiħreeim paħtan. Bet ſchee jautajumi aiſteef ne maſakā mehrā ari ſeeweſeſchu, behrnu un wišas ſabeedribaš intereješ.

Lihđſ ſcham laiſam behrnu teeſibaš noſchelojamā kaħtā tika pameſtaš bej eeweħribaš tiħlab no wezakeem, kâ ari no teem, kuri tiħlo ka gatarwojaš eedoteeš laulibā. Pa leelakai tiħlab jaunš wiħreetiš, kâ ari jaunawa, kuri taiſaš noſleħgt laulibaš ſaweentibu, wišmaſať domā par to, ka wineem buhš behrni; wišmaſať tee leef ſew preeſchā jautajumu, waj wini ir jagatarwojaſcheeš uš to, ka, radidami behrnuš, war dot teem weſelu organiſaziju un pehž tam uſaudſinat no wineem labuš laudiš.

„Buht labi dſemdinatam — ir kaťra behrna teeſiba“, — luht pateeſiba, kura liħđſ ſchim wehl loti maš iſplatita ſtarp laudiš.

Tantaš weſeligaiš praħtiš jau ſen laiſoš ir uſteħriš ſakaru ſtarp zeħloneem un parahdibam un iſteizis to daſchadoš ſakamoš wahrdoš un parunāš, kâ, peemehram: „No ſehji, to pľauſi“, „Alħološ no aħbeleš taħlu nekriht“ u. t. t.

Repareiſa domu gaita un wezaku ſliktā dſihwe neiſbeħgami atſtaħj eeſpaidu jau uš neapſinigā behrna buhtni. Audſinaſchana ſinamā mehrā miħſtiina un pahrgroſa rakſtura pamata ihpaſchibaš, bet pilnigi taš pahrgroſit waj iſnihzinat wika newar, jo rakſtura un ſiſiſtkā organiſma pamatuš kaťriš indiwiđš atneš eeweħrojamā mehrā dſihwe liħđſi kâ ſewiſchku, no wezakeem dabuhtu mantojumu. Šchaš

pamata ihpajchibas war jinamâ mehrâ pahrgrofit, waj dot tam zitadu wirseenu zaur dshiwes apstahkleem mahtes meejâs, tã ari wehlah zaur audsinajchanu, bet pimatnejais mantojums atstahs jawu neijdeldejamu eespaidu uſ wiju nahkojcho zilweku.

Peewediſim ſche daſchus peemehrus, tã wezaku ſiſiſkais un gara ſtahwoflis atstahj eespaidu uſ wiinu eedſimto behrnu.

Paſihſtu kaſdu eewehrojami labu, wiſadã ſinã atturigu ſeeweeti; winas wihrs ameta reibinoſchu dſehreenu leetoſchanu gadu pirms kaſſam ar wiinu un turpinaja ſahtigu, atturigu dſihwi lihdi pirmã behrna — puiſena peedſimſchanai, bet pehz tam neiſtureja un krita atpataſ agratã ſchuhpibas netikumã. Driſ behrns, ari puiſens, djima jau ſchajos nelabwehligajos apstahklos. Pirmais dehls teizami mahzijas, iſauga par labu, tikumigu zilweku un tagad ir jawas mahtes-attraitnes atbalſis, kamehr otris dehls newareja pahrspeht jawas kaiſlibas uſ reibinoſcheem dſehreeneem un krita jawai negauſibai par upuri. —

Kahda laba un lehnas dabas ſeeweete, kuras dehls wehlah palika par ſlepſawu, atſinas man, ka eeſlatot jawa dehla noſeegumu par jawas tikumiſtã mahjibas ſekam tai laiſã, tad ta dſihwojuſe ar wina tehwu, kura rupjiba un newaldamãs kaiſlibas pahrwehrtuſchas winas dſihwi mokãs. „Es wiinu neeeredſeju tikpat ſtipri, zik baidijos no ta“, — wina ſtahſtija. „Daudj gadus no weetas, pawadidama wiinu no mahjas, es domãs wehlejos, kaut wiuſch wairs dſihws nepahrnahttu atpataſ“. — Wiſus ſchos daudjos gadus nelaimigã ſeeweete bij jawãs domãs ſlepſawe un eedweja jawam behrnam ſcho noſeedſigo gara wirseenu, kaſ wiinu beidjot noweda zeetumã. —

Tahdejadi mahtes meejãs dabuhtee eespaidi ir wehlakee netikumĩſtã dſihwes eemeſli.

Wezaku agratai dſihwei pirms behrna dſimſchanas, — wiſai wiinu dſihwei un ne titai eedſemdinajchanai tuwako brihſchu, — ir milſigs eespaids uſ behrnu ſiſiſko un gara organijaziju. Naw ſchaubu, ka pat ahtri pahrejoſchi impulſi, gara ſtahwofla groſibas waj nowehriſchanãs no teem prinziſeem, pee kureem wezaki arween ir peeturjuſchees, nereti atstahj newehlamu, bet neiſdſehſchamu eespaidu uſ behrna rakſturu.

Wezaku dſimuma kopdſihwes pahrmehribas nereti laupa behrneem wiinu meejas organijazijas labakos un ſtiprakos pamatus, jaboſã nerwu ſiſtemu un leſk pamatus kaiſligai, un neapwaldamai dabai.

Breeſmigã, lipigã ſlimiba, ko noſauz par ſiſiſku, un kura ir gandrihſ neiſbehgamas ſekas no kopoſchanãs ar ſeeweetem, kuras ſaeetas ar wihreeſcheem wajadſibas ſpeetas, naudas dehl, — atstahj jawu poſtoſcho eespaidu ne titai uſ teem, kaſ ar wiinu apliſp, — ne, ſchãs ſlimibas ſekas parahdas ari pee behrneem, kuri dſimſt no tahda zilweta: dilons un rachitiſms, t. i. kaulu ſlimiba ir ſchahdu nelaimigo behrnu paraſtais mantojums.

Behrnu teefibas — buht labi dſeminateem beeſchi ween teef aiſſfahrtaſ ari zaur pahraf agrãm laulibam. Sche mehs atkal waram aiſſrahdit uſ lihdiſibu ar augu dſihwi: jauns auglu dahrſs, kuru nekawè neſt daudj auglu, ahtri ween paleef neaugligs, kamehr toki, kureem daſchus gadus no weetas nelauj neſt auglu, wehlaſos gados dod labus auglus un bagatigã mehrã. Nopluhzeet roſchu truhmam

pirmos pumpurns un juhs redžefat, ka aistaupitais spēks un energija parahdisees naktoschā reiņē wehl leelafos un krahschnafos ņeddos.

Nowehrojumi mahza, ka wiņu augu un dsihwneeku pajaule tahtlat-wairojchanās instiinkta pirmās parahdibas augli parasti ir nepilnigi un naw tihpiiski. To pašču war teitt ari par zilweku. Šcho nowehrojumu war weegli pahrbandit, ja noskatamees behrnos, kuri dsihwneeki no ļoti agrām laulibām: ar maļ iņnehmumeem tās ir wahjas, neļpehzigas buhtnes.

Kustoni walsti tas jau ņen ir nowehrots un peedsihwwojuschi lopkopji nekad nepeelaisch jaunus lopus ispidit waišlas instiinktus, jo tas aptur wiņu peeaugšchanu un dod sliktus pehznahfamus.

Monteskjē apgalwo, ka bailes no kara klawšibas, no kuras Īranzijā weenu laiku atswabinaja prezejuschos, pamudirajuschas daudj jaunus taudis, pawijam wehl pušenus, eedotees laulibā un ka ņchahdu agru laulibu ņefas leelā mehrā weizinajuschas eedsihwnotaju masinašchanos Īranzijā.

Senē wahzeeschi eedewās laulibā ne agraf kā 24—25 gadu wezumā, bet lihdi ņchim laikam eatureja stingru atturibu un newainibu, zaur to tee ņaņneedja tahtdu augumu un mečas attihstibu, ka pahrsteidja wiņu Eropu. Šchis dsihwibas energijas uņkrahjums pahrgahja no paaudšes uļ paaudsi. Leelā auguma, ņpehzigee un ņkaiiti buhwetee Sparias pilsoni bij wiņas Greekijas lepmums. Prezešchanās wezumā Spariā kā preeksch wihreescheem, tā preeksch ņeewetem bij noteikts, peemehrojoties wezumam, kad wareja ņagaidit, ka jaunee taudis ņpehjiigi dot wešeligus pehznahfanās.

Beescha behrnu dšemdešhana, wahjinadama mahtes spēhtus, ari nomed pee behdigem gala iņnahumeem, no ka zeech neween wehl nedsimuņē buhtne, bet ari zar peedsimuņchais behens, jo mahtei truhsti spēhtu, kas wajadsigi kā preeksch augla attihstičhanās, tā preeksch behrna peedsimchanas. No beeschās dšemdešchanās iļmozitā ņeeweete newehlas ta behrna, kas winai wehl ņagaidams, bet ņchahds negribets behrns pa leelafai dafai peedsimst wahjch, nereti apbalwots ar teem sliktajem instiinkteem, kuri ihstenibā bij wina dšemdinašchanas eemešlis.

Ahrste un rakstneezē Alisa Stokhem, kura ir daudj darijuse, lai apgajimotu dšimumu ņatitimes ņakrahjums, raksta ka pehz kahda preekschnešuma par wešelibas kopšchanu, kura tā aishrahdijsē ari uļ augščejo jautajumu, kahda no klawšitajam winai stahstijuse ņefoscho. Wina esot ļoti agrā jaunibā apprezejusēs un nu pehz 2 gadeem laulibas dsihwes dšemdejuse wahju, ņhzinu behrnu, kuru wajadsjeis ļoti ruhpiigi kopt un pastahwigi uļmanit. Kad ņchim behrnam bijuņchi jau ņeptini mehnešchi, wina, ņew par breešmam, ņajutusēs atkal labās zeribās. „Es newaru aprakstīt to fauna juhtu, kahdas es toreij pahrdsihwwoju,“ — wina teiza. — „No mehš bijām padarijuschi? Mehš bijam nolaupijuschi uklad peedsimuņchajam, kā ari wehl nedsimuņchajam behrnam to, uļ to winam bij teesibas; ne weens, ne otris no teem wairs newareja dabuht wiņu to, kas teem bij wajadsigs wiņu ņiņsklai attihstibai. Ar noscheloschannu un ašaram es par to pastahstiju ņawai mahtei. Behdeja brihniņas par manām behdam. „Tee tatšču ir liumigi behrni!“ wina teiza. „Wifa mana buhtiba protesteja pret to un es ar

reebjumu un dušmam eejaužos: Lai gan mans wihrs ir šcho behrnu tehws, tomehr taišni šchahdi behrni ir nelikumigi behrni. Nekahdi zilweku likumi, nekahdas mahzitaja iſdaritas zeremonijas newar padarit par likumigu launumu, kas laupa nelaimigeem behrneem weſelibu un dšihwibu. Gadus diwus wehlat muhsu behrnu ihiais muhschs nobeidšas un kamehr mehs ar wihru nebija m eemahzi juſchees iſpildit pateeſo dšihwes likumu, muhsu behrni arween dšima mahji un nomira drihš pehz dšimſchanas."

Seeweete daudi ilgat uſtureds jawu weſelibu un ipehkus, ja behrni, kurus ta neſis un laidis paſaulē, buhs gribeti, wehlami behrni; ja winu peedſimſchana tiks ſagaiditā ar vreeku, tad ari neſat tos buhs weegli un bej ſahpem.

Mahtes mihleſtiba ir no dsejneceem apdſeedata, mahkſlā un wehſturē attehlotā, kā tihrakā un paſtahwigatā no zilweku juhtam, Wiſas zeeſchanas pee behrnu dšembſchanas, wiſi gruhtumi pee wina neſaſchanas mahtes meešas, wiſas ruhpes par to wina pirmajos dšihwibas gados friht uſ ſeeweeti. Ir dabiſti, ka ſeeweetei wajag peederet teeſibai iſſchirt jautajumu, kad jaeſahkas jaunajai dšihwibai. Seeweete ir ſajuhtigata nekā wihtreetis pret laulibas ſadſihwes garigo ſaſtanu un neatſarigata no winas ſiſiſtās puſes eeſpada. Bahrmehribas ſchāi ſinā pa leelatai dalaſi leel ſeeweetei zeeſt, tapehz ari weeniigi no winas wajag atkaratees, zit beeſcha war buht meeſigā ſatiksme.

Wiſā kuſtonu paſaulē wairoſchanas jautajumus iſſchir mahtes inſtinkts. Dabiſkos apſtahklos kuſtonu mahtites peelaich tehwinu turwumu tikaſi pehz ilgata ſtarplaita un tikaſi ſinamos laikmetos.

Seeweetem paſchām ſewis apmeerinaſchanai naw wajadſiga beeſcha dšimuma ſatiksme un pa leelatai dalaſi tās ſajuht kā apgruhtinajumu pahrat beeſcho wajadſibu apmeerinat jawu wihru eegribu. Schi wajadſiba pa leelatai dalaſi ſazel uſbudinajumu, newu uſtraunkumu. Regribedama apbehdinat wihru waj ſazelt winā duſmas pret ſewi, ſeeweete padodas wihra eegribai, bet ſchahds uſſpeeſts akts tikaſi trauzē winas garigo lihdiſwaru. Bet ſeeweetei winas darbiba un it ihpaſchi pee behrnu audſinaſchanas ir wajadſigs pilnigs ceſchejs meers. Lai ſeeweete waretu labi uſaudſinat ſawus behrnus un diembet tos garigi mejelus, winat wajag buht pilnigi bſihwai perſonai. Winu wajag atſwabinat no ſpaideem, ko dšimuma ſatiksmes ſinā tai uſleel wihra griba.

Ir daudi wihtreeſchu, gudru un augſtu ſtahwoſchu attihſibas ſinā, kuri uſ ſcho jautajumu ſtatas tapat, kā uſ to ſtatijas winu tehwi un ſentehwi. Kā lai iſſtaidrojām ſcho behdigo ſaktu? Mehš domajām, ka lihdi tam laikam, kamehr zilweku prahtā waldis un zaur audſinaſchanu tiks uſtureds aiſſpreedums, ka ſeeweete naw zeeniga uſſkatit ſewi dšimuma ſinā par lihdiſigu wihtreem, — lihdi tam laikam ari neiſjudis iſturedſchanas pret ſeeweeti, kā pret buhtni, kas radita wihtreeſcha dšimuma eegribu apmeerinaſchanai.

Slawenakee ahrſti atſihst, ka wihtreetis nebuht nekaitejot ſawai weſelibai, ja tas atturotees no meeſigas ſatiksmes ar ſeeweeti. Daſchi wihtreeſchi greeſchas pee ahrſteem, iſteikdami baſchas, ka winu dšimuma organi warot atroſetees (apſlahpt), ja tee neiſpildiſchot ſawa uſdeuwuma un atturibas ſekas warot buht neſpehjiiba. Ar ſcho loti

beeſchi mehdi atwainot pahrmehribas dſimumu ſatikſmes ſinà, bet ſchahdi uſſkati runà preti wiſeem fiziologiſkeem dateem. Dſimuma organu atrofija nekad naw atturibas ſeſas; ta ir agras pahrmehribas ſeſas dſimumu ſatikſmes ſinà.

Labakee ahrſti uſſtahjas pret maldivo teoriju, ſas apgalwo, it fà no newainibas un atturibas warot iſjeltees ſaites organiſmam. Wini peerahda, ka dſimuma organu darbiba zaur atturibu nebuht ne-teef wahjinata, ka neeſot ne eeſaiſumu, ne zitu ſlimigu parahdibu. Zeeſch tikai, kureem ir netihra fantaſija, tee, kuri atturas no dſimumu ſatikſmes ar ſeeweetem, bet naw pahrspehjuſchi ſawus juhtelibas fairinajumus. Labprahtiga, apſiniga atturiba, ſas peeſpeeſch zilweku ſekot ſawàm domam un tàs apwaldit, bej ſchaubam wed tiklab pee fiſiſto, fà pee gara ſpehku pilniſgafas attihſtibas.

Stahſta, ka pehž Antona nahwes, ſas, fà ſinams, peedſihwoja leelu wezumu, atraduſchi rokrakſtu, kurà wiſch ſawu energiju un ſawas eewehrojamàs ſpehjas, pateizotees kuràm tàs paſaulei atſtahja tik ſwarigus eeguwumus ſinatnè un filoſofijà, iſſkaidrojot ar to, ka neweens pileens no wina ſehklas ſchfidruma naw gahjis bojà preeſch wina organiſma: ſchis dahrgais materials wiſu laiku uſturejis wina ſmadſeru paſtahwigu un energiſtu darbu.

Zilweks, ſas pahrlėezinajees, ka dſimuma ſatikſme naw nepeezeſchami wajadſiga wina weſelibas uſtureſchanai, newikus ees wehl tahlak un jautàs ſew: zik tad dſimuma ſatikſme ir wajadſiga ſeeweetei preeſch winas fiſiſtàs labklahjibas? . . . Un te wiſch dabuhs ſinat, ka pa leelakai dalaſi ſeeweete ſawas weſelibas un ſawa garigà apmeerinajuma labà eeſkatis par labaku, lai dſimuma ſatikſme atkahrotos pehž eeſpehjas reti. Scho laiku ſeeweete arween wairaf ſahf zeenit garigo ſaweenibu: wina grih, lai zilweks, ſas buhs winas behrna tehws, wiſpirmà kahrià buhtu winas draugs un lai tas zeenitu ari winà zilweku. Balihdjedami weens otram zenteenos papilbinatees, apmeerinadami weens otru neiſdewibu gadijumos, paplaſchinadami, pateizotees brihwai domu un eeſpaibu iſmainai ſawu garigo redſes apwahrkſni, laulatee draugi buhs tik laimigi ſawà draudſibà, tik pateizigi weens otram, fà, kad winos pamodijees wehleſchanàs dabuht behrnui, tee ſeedos winam wiſu ſawu mihleſtibu, wiſu ſawu draudſibu, wiſu ſawuſtarpejàs laimes apſtau, ta ſchahdu mantojumu wajadſetu ſanemi katram dſimſtoſcham behrnam.

Ne ikkatra ſeeweete ſchajos laikos pilnigi apſihmigi iſturas pret ſawu ſeewas un mahtes peenahkumu, bet katra laba ſeeweete arween meſlès ſawà wihrà ſewim draugu, ſo ari nerunatu tee wihreeſchi, kureem gribas joprojam uſturet wezo kahrtibu. Kaſ atteezas uſ dſimuma ſatikſmi, tad pat katra widurweja ſeeweete newehleſjees, lai ta buhtu pahral beeſcha. Tajos dewinos mehneſchos, kad ſeeweetes organiſms aiſnents ar jaunàs buhtnes attihſtibas darbu, ſeeweete neſajuht nekahdas wehleſchanàs pehž dſimuma ſatikſmes. Ir paſihſtami gadijumi, ka ſeeweetes ſchai laikà ir ſajutuſchas reebumu pret wiſeem laulata drauga mihleſtibas parahdijumeem, kahdi tee ari nebuhtu. Neſkatotees uſ to, apſtahklos, kahdos ſeeweete lihdi ſchim arweenu wehl pa leelakai dalaſi atrodas, daudi ſeeweetes ir peeſpeeſtas padotees

ari ſchai laika wihra eegribai, lai gan winam pee tam ir jaiſzeefch wiſbreeſmigakais ſtahwoſkis.

Seeweetei, kura ſihda ſawu behrnu, peena organi atnem tik daudj ſpehka, ka dſimuma fairinajumi pa behrna ſihdiſchanaſ laiku ir waj nu loti wahji, waj ari pawijam iſtruhſti. Peeſpeeſta tomehr apmeerinat wihra gribu, ſeeweete zeeſch moraliſki, inſtinktiwi ſajuſdama ſawu paſemojumu, un fiſiſki, moſidamaſ un ſaudeſdama ſpehkuſ. Peena attiſtiſchanaſ maſinajaſ, peenſ nereti dabu uſbudinoſchu ihpaſchibu, behrnſ nedabu peeteefoſchaſ baribaſ un wina attiſtiſtiba ta neſekmejaſ, ka wajaſſetu.

Jau weentahrſchi mahtes un behrna weſelibas laba wihram wajaga ſapraſt, ka kontrolei par dſimuma ſatiſkimeſ jautajumu un eeſpehju eedſemdinat jaunu behrnu pilnigi ſapeeder ſeeweetei. Wiſhreetim wajaga ſapraſt, ka ſeeweete, kaſ ſaweenojuſe ſawu liſteni ar wina liſteni, dara to neween preeſch wina fiſiſko eegribu apmeerinaſchanaſ, bet zeriba buht winam par draugu un ruhpiגי audſinat ar wiku kopā ſawuſ nahtofchoſ behrnuſ.

Pirma teeſiba, kura jadod ſeeweetei, katrai ſeeweetei — ta ir teeſiba regulet (noſahrtot) jautajumu par fiſiſko ſatiſkimi un behrnu dſemdeſchana. ſchi teeſiba winai peeder pehz paſchaſ ſcho jautajumu dabaſ. Wiſhreetiſ ir peeſawinajees ſew ſcho teeſibu, tapehz ka kopſch ſeneem laiſeem mahtes funkzijaſ ir padarijuſchaſ ſeeweeti par „wahjo dſimumu“ un patahrojuſchaſ to wiſaſ leetāſ wiſhreeſcham. ſchajos laikoſ newar liſt ſawai riſhibai pamata to, ko darija muhſu aiſwehſturiſke ſentiſchi, waj ari widuſ laiku laudiſ, kaſ atſina tikai ſtiſpraka teeſibaſ; laiſk ſkatiſtees uſ dſihwi un winaſ parahdibam ar zitadeem, wairaf zilweka zeenigeem uſſlateem. Tiliſhdj ka ſeeweete buhſ atſwabinata no paſtahwigaſ dſimuma ſatiſkimeſ ſpaida, tiliſhdj ka wiſhreetiſ beigſ ſkatiſtees uſ ſeewu, ka uſ ſemakaſ ſchitras radijumu, kaſ dſihwo tik preeſch wina ehrtibaſ, — wineem abeem buhſ weeglat dſihwot un wiſhreeſcham zaur to rafeeſ ne maſat labuma ka ſeeweetei. Liſhdj ſchim tik beeſcho fiſiſko zeeſchana uſſpaliſchana, dwehſeleſ meereſ, kaſ tagad winai laupitſ, doſ ſeeweetei eeſpehju augſtaſ attiſtiſtees un dſemdet weſeligakuſ, ſtiſprakuſ behrnuſ.

Nereti teef iſjazitaſ domaſ, ja tikai ſeeweetei atſtahſchot iſſchirt jautajumu par behrnu dſemdeſchana, tad ſeeweeteſ pawijam atteiſſchoteeſ no behrneem. ſchahda eeruna leezina tik par ſeeweefchu nepaſiſchana un dabaſ liſkumu neſinaſchana. Pilnigi weſelām ſeeweeteem wehſleſchanaſ dabuht behrnuſ ir weenſ no galwenaſeem un ſtiſpraſeem inſtinkteem. ſchi wehſleſchanaſ pahrſpehji wiſaſ baileſ no breeſmam un moſkam ur apſpeeſch wiſaſ patriſhliqāſ domaſ par ruhpeem, kaſ ſaweenoſaſ ar behrnu audſinaſchana. Tikai ſlimigā ſtahwoſki ſeeweeteſ baidaſ no zeeſchanaſ, kaſ ſaweenoſaſ ar behrnu dſemdeſchana un labaſ iſwairaaſ no mahtes ruhpeem. ſlimigumſ ſtarp ſeeweeteem ſchimbriſcham ir loti iſplatitſ, leelakaſ dalaaſ ſcho laiku ſeeweefchu weſelibaaſ ſtahwoſkiſ nopeetni ſatrizinatſ un daudju ſeeweefchu dſihwiba teef paiſſinata zaur beeſcho gruhnteezibu un negribetu, paſtahwigu dſimuma ſatiſkimi. Tuſktoſcheem weſeligu jaunawu iſeet pee wihra un pehz 10—15 gadu laulibaſ dſihweſ nomirſt, atſtahdamaſ daſchuſ

slimīgus, uowahrguščus behrnus, nebaudidamas ņhai laikā ne wešelibaš, ne meera.

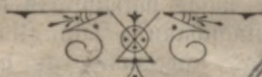
Luhk, ko par ņho lectu jata Dr. Alija Stokhem:

„Muhņu peenahkums pret pehznahkameem ir nostahdit jautajumu par behrnu dņemdeņhanu ņem prahta un ņirdsapņinas pahrraudņibas. Sedomatees, ka ņeeweetes nepareizi iņleetos ņawu kontroles teeņibu par ņho jautajumu, ir weltigi: ņhām baņham naw nekahda pamata. Mahtes iņņtinks ir ņiipris katrā wejelā ņeeweetē. Seeweetes iņwairas no uņņpeestas mahtes lomās, winas zeeņch, kad tām jameņā behrnš apņtahklos, kuri winas noņpeeņch, bet gruhti atraņt ņeeweeti, kura wehl nekad naw bijuņe mahte, kas to nenoscheklotu.“

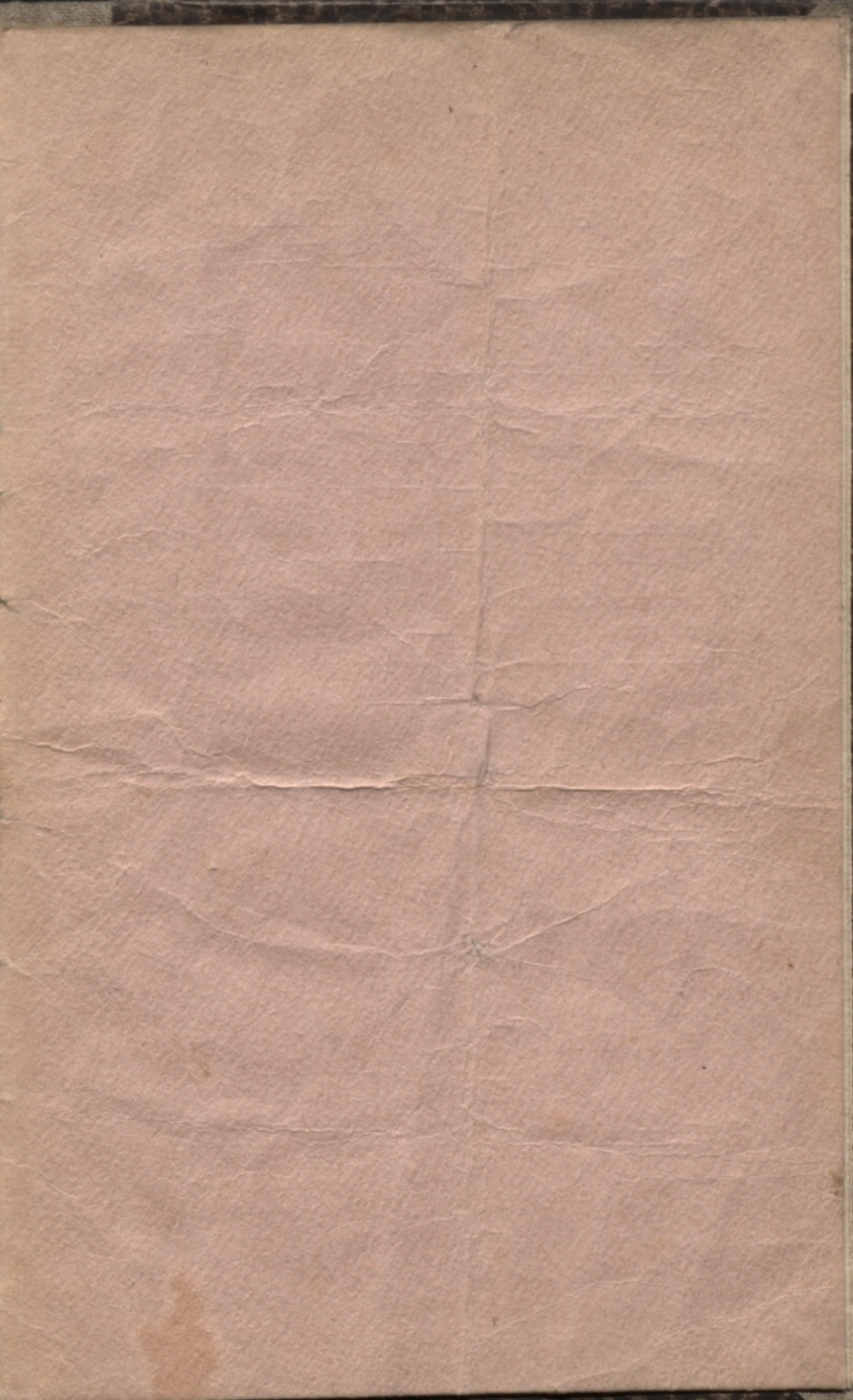
Dr. Stokhem domā, ka teelata nelaiime preeņch ņeeweetes ejoť — palitt pawijam beņ behrneem, bet dabuht tikai weenu behrnu ņeeweete ari eestatot par „nelaimi“. Sawā plaņchajā profeņionalajā (arodņikajā) praktikā Dr. Stokhem eeguwuņe pahrlleezibu, ka ņeeweetes daudņ beņchaf ņeņschotees ijahņtetees no neauglibas, nekā atņwabinatees no behrnu dņemdeņhanas.

Wiņreeņcha peedaliņchanās pee behrna attihņtibas loti beeņchi ap- robeņchojas tikai ar ņeeweetes apaugloņchanās brihdi. ņņneņat behrnu, dņemdet to, ehdinat un audņinat, it ihpaņchi wina pirmajos dņihwibas gados, wajag ņeeweeti. Winas dņihwiba un wejeliba teeņchi ņahw breeņmās, kā pa gruhtneezibas un dņemdeņchanas laiku, tā ari pa behrna ņihdiņchanas laiku. Kas tad gan lai zits, ja ne ņeeweete pate lai iņņchirtu, waj wina ir ar meeru uņneemtees ņho gruhto uņdewumu un waj ta atkal wehlas neņt ņho ņmago nastu? Atņpirguņe, ņajuņdamās ņewi atkal wejelu un ņiipru, ņeeweete neleegņees dot dņihwibu jaunam behrnam. Wina ņin, ka wiņas winas zeeņchanas un ruhpes bagatigi atalgos gandarijums un apmeerinajums, ko tai dod, weenigi winai nomanamā ņhās wejeligās, preezigās, majās buhtnes attihņtiņchanās, ņhās buhtnes, kurai par wiņu japateizas tik winai weenai.

Wiņos zitos dņihwes jautajumos starp wiņreeti un ņeeweeti wajag waldit pilnigai weenlihdņibai, bet dņimumu dņihwes jautajumā, nahkofņho paaudņchu labā, preeņchrozibai jabuht ņeeweeņchu puņē. Tahdās laulibās, kuras noņlehgtas uņ abpuņejas draudņibas un ņawņtarpejo teeņibu zeenibas pamata, wiņreetis newehrdņinās ņeeweeti, ņeeweete nedos wiņreeņcham preeņchraņu, bet abi, atmetuņchi wiņas paņchmiņligās juhtas, pateņigi meklēs to labako preeņch ņawa nahkofņchā behrna labklahjibas un ņhai gribā atraņt to labako preeņch otra, atradiš apmeerinajumu un laimi preeņch ņewis.



Lu 1490



3. Pihpes apgahdeens:

	Pap.
Majā Politisku švešchwahrdu grahmata. Sastahdijis Pehrkontehws sen. Matšā	25
Zemeljans Pilajs. M. Gorkija stahstis. Matšā	5
Matšims Gorkijs Ameerikā. Mani ussijhmejumi. Wahka sijhmejums no mahšlen eta Jana Rosenthala. Matšā	30
Ar smalleem behrsa sojagareem. Lihwu Jurkas humori- stiski-satiriski rakstu kwojums. Matšā	35
Wihreectis un seeweete. Rahbai jabuht wihreecša atteezibai pret seeweeti un winaa nahlamo behrnu. Anglisti no E. Scheperd. Latwiski tulkojis A. G. Matšā	10

Atrodas jagatam dhanā yn dri.

Kampmeijera

Prostituzija

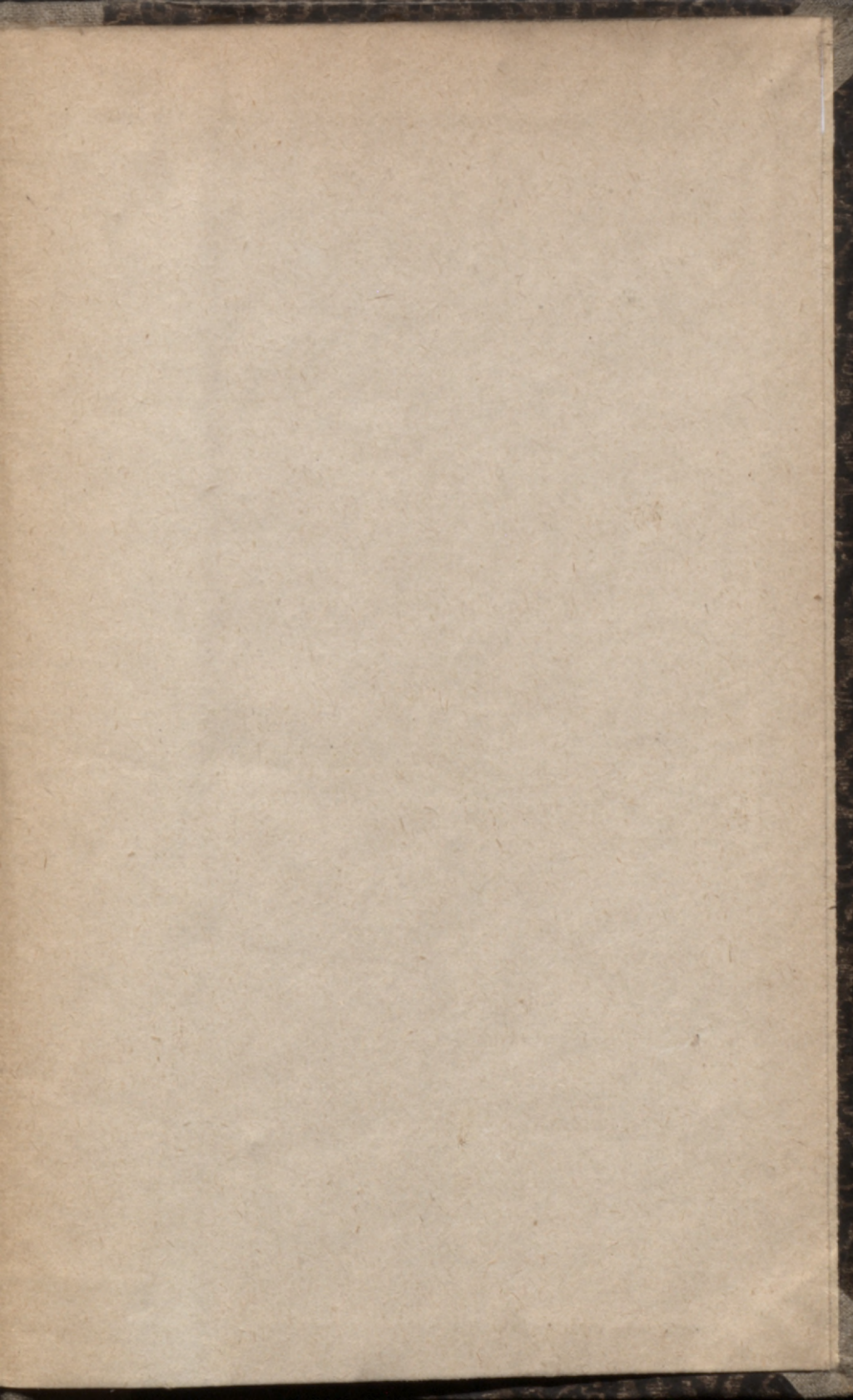
kā sabeedrifka schkiru parahdiba un sabeedribas
ziš. ar wimu.

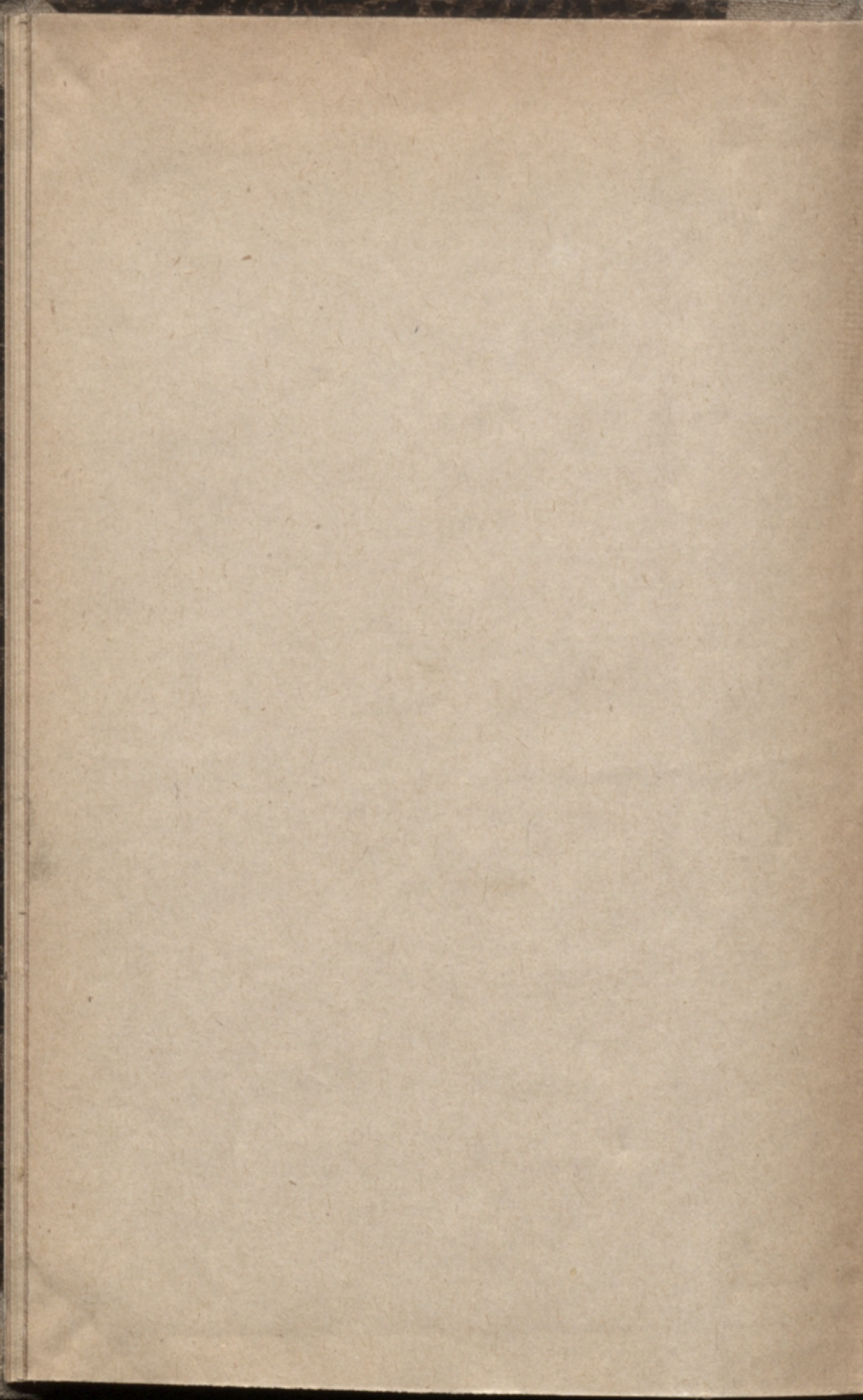
Prof. Ernsta Häckela

Zilweka izelschanās.

Kembridžas Istarpaušķiskā kongrešā tureta runa.

La 1490





— 60

LATVIJAS NACIONĀLĀ BIBLIOTĒKA



0309065510