

Jēkabs Bīne





95-2

30

75



Jēkabs Bīne

MĀRIS BRANCIS

teksts

GUNTA ANDERSONE

fotoreprodukcijas

PRESES NAMŠ

Rīga

~~45-6.679~~

0303018948



ākslā Jēkabam Bīnem liktenis ir sagādājis sarežģītu un pretrunīgu mūžu. Ne tikai dzīves laikā, bet vēl ilgi pēc tam vieni viņu slavējuši, otri nolieguši, citi ignorējuši. Taču J. Bīni — gleznotāju, zīmētāju, karikatūristu, lietišķās mākslas meistarū, teorētiku, tautas mākslas un ornamenta pētnieku, pedagogu un ... dievturi, no latviešu kultūras neizdeldēt. Ap J. Bīnes dzīvi bieži trītas valodas, pat samilzis viens otrs noslēpums. Viņš to nebūt nav vēlējis, mākslinieks allaž daudz strādājis, pat līdz nespēkam. Apstākļi vienmēr viņa dzīvi tā sarežģījuši, ka i pats nesaprata, kā tas gadījies.

Mākslinieks dzimis Rīgā pirms simts gadiem — 1895. gada 11. aprīlī. Vecāki ir samērā pārtikuši — vecāmāte turējusi viņu veikalu, lai gan finansiālu apsvērumu dēļ dzīvokli nācies izīrēt arī istabas. Kādu laiku pie viņiem dzīvo V. Blūma mākslas skolas audzēknis Konstantīns Gorbatovs, kas zēnu iepazīstina ar mākslu. J. Bīne zīmēt sācis agri, kā jau visi bērni. Atmiņā palikusi paša zīmētā mašīna. «Vai tā mašīna arī izskatījās pēc mašīnas, to tagad grūti pateikt,» tā mākslinieks vēlāk izteicies. Bet tobrīd jau zēns zīmē vienīgi savam priekam.

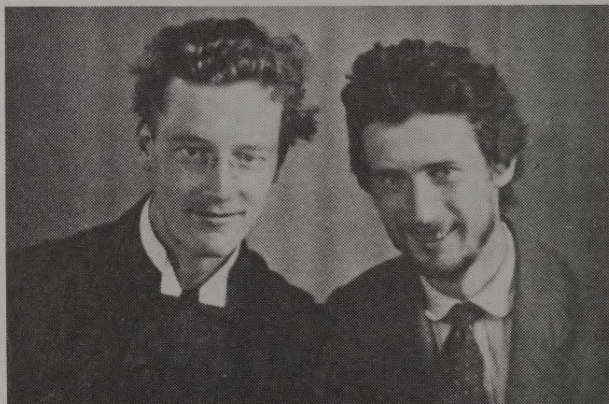
Pirmie mākoņi J. Bīnes dzīvē parādās 1904. gadā, kad nomirst tēvs; ģimenes labklājība strauji kritas. Tajā pašā gadā puisēns sāk skolas gaitas pilsētas elementārskolā. Tur nav pat zīmēšanas stundu, un mazais Jēkabs zīmē mājās pats uz savu roku — kas tik iepatikas, arī sētas bērnu portretus, kurus iemaina pret korķiem, cerēdams tādā veidā savākt tos peļdjostai. Šis it kā sīkais fakts rādā būtisku iezīmi nākamā mākslinieka dzīvē; viņš mācās patstāvību, mācās mērķtiecīgi īstenot savus nodomus, apvienot sirdij tīkamo ar dzīves realitāti. Pēc tā J. Bīne visu mūžu ir tiecies.

Pirmais zīmēšanas skolotājs zēnam ir Konstantīns Nilenders Rīgas pilsētas tirdzniecības skolā, kurā J. Bīne mācās no 1907. līdz 1913. gadam. K. Nilenders ievēro audzēkņa mākslinieciskās tieksmes un visādi tās atbalsta — piemēram, iedāvina viņam un diviem tā draugiem akvareļkrāsas. Un trīs zēni svētdienās papildinās zīmēšanā gan pie K. Nilendera, gan brīvos brīžos brauc gleznot dabā. «Pabeigt tās (etīdes) gan lāga nepaspējām, jo gribējām lielā centībā un godbijībā pret mākslu katru priedītes zaru uzgleznot tā īsti, kā tas tur dabā bija,» pusmūža gados J. Bīne jauki pasmaidīs par savu bērnu dienu pārprasto pietāti pret dabu. Varam līdz ar viņu paironizēt par zēna mākslas izpratni, taču šajā attieksmē iezīmējas nākamā mākslinieka attieksme pret īstenību. Realitāte kļūst par galveno saturu viņa glezniecībā.

Pamazām savas paaudzes vidū J. Bīne iegūst zināmu autoritāti, tādēļ viņš, K. Nilendera skubināts, pēc tirdzniecības skolas beigšanas iestājas Rīgas Mākslas skolā. Tur viņš mācās pie Eduarda Valkera, Evas Borhertes-Šveinfurtes un Vilhelma Purviša. Mācības rit sekmīgi. 1915. gadā V. Purviša vadībā gleznotās klusās dabas ir pat atliktas skolas izstādei Pēterburgas Mākslas akadēmijā. Bet sākas karš.

J. Bīne dzīvo Rīgā un piedalās tranšeju rakšanā, vēlāk strādā Centrālajā bēgļu birojā. 1916. gada rudenī viņš ir jau Harkovas Mākslas skolas audzēknis. Mācības mijas ar darbu vasarās, bet J. Bīne nemitīgi glezno un zīmē — strādā no visas sirds, rūpīgi, ar pašatdevi. Un panākumi ir — 1917. gadā metu konkursā J. Bīne saņem III godalgu un naudas prēmiju. Viņu uzaicina arī piedalīties izstādē, kuras nosaukumu acīmredzot varētu tulkot no krievu valodas kā «Septiņiem pirmā».

Leons Taivāns un Jēkabs Bīne. 1917.



Tad — «revolūcija un lielinieku apvērsums ienesa mūsu skolas dzīvē lielu sajukumu. Strādāt vairs neviens negribēja; viss laiks pagāja uz spriedelēšanām,» atceras J. Bīne. Bet tas neattiecas uz latviešu studentu — viņš glezno. No šī laika saglabājušās vairākas mātes ģimenes un pašportrets. Dzīves apstākļi Harkovā kļūst arvien grūtāki, tādēļ J. Bīne ar māti atgriežas Rīgā. Bet arī šeit nav labāk. Piedevām vēl slimība; Rīga iet no rokas rokā, un viņš atkal dodas atpakaļ uz Harkovu. Tur tas pats — gan pilsētā iebrūk Deņikins, gan — sarkanā armija.

Mākslai laika tikpat kā neatliek, arī krāsu nav — tagad galvenais ir izdzīvot. Lai bēgtu no bada, rīdiniņeks ir gan kurinātājs, gan kantorists. Bet tad — «plaušu dziedzeru iekaisums — diloņa vēstnesis,» J. Bīne stāsta. Lai gan viņš padomju Ukrainā ir tīri labi iekārtojies, arī sanatorijā izdodas pārstēties, taču — «rudeni pārdevu

Latvijas Mākslas akadēmijas figurālās glezniecības meistardarbnīca. 1926. g. 1. rindā no kreisās: Vilis Krūmiņš, Jānis Muncis, prof. Jānis Roberts Tillbergs, Augusts Lūsis, Augusts Annuss. 2. rindā: Jānis Mangulis, Jēkabs Bīne, Reinholds Kasparsons, Voldemārs Mednis, Pauls Šprenks.



pēdējās grabažas un braucām... mājās». Tas ir 1920. gada rudens.

Iebraucis Latvijā, «par atlikušo naudu nopirku puskālu žāvētas reņģes, kārtīgi nomazgājos un sāku atkal jaunu dzīves cēlienu,» J. Bīne raksta dienasgrāmatā.

Jaunais cēliens sākas ar dienestu armijā, tad kopš 1922. gada rudens mācības Latvijas Mākslas akadēmijā. Taču nekas J. Bīnem nenāk viegli. Nākas karadienestu savienot ar mācībām: «Rudenī sāku strādāt akadēmijā. Pirmo gadu strādāju tā; no 9—12 akadēmijā, no 12—5 kancelejā (kara ēku un būvju pārvaldē), no 5—7 atkal akadēmijā un pēc tam turpināju grāmatu vešanu jau mājā. Lai gan šāda strādāšana nebija nekāda vieglā, tomēr pašam iekšā bija liels spars, jo nu varēju atkal sistemātiski studēt glezniecību.»

1921. gada maijā J. Bīne apprecas ar Antoniju Freimani, Zeltmata teātra studijas audzēkni. Nu sākas

rūpes par ģimeni. Tūlīt pēc armijas vienīgais iztikas avots ir karikatūra. Labi, ja kādu gleznu nopērk vai nu no Mākslas akadēmijas audzēkņu, vai Neatkarīgo mākslinieku vienības izstādēm, — tad var atsperties, iegādāties nepieciešamo.

Bet J. Bīne nežēlojas. Tagad, pārlūkojot garu garu gleznu sarakstu, liekas, studentam brīvā laika nemaz nav bijis. Arī profesors Jānis Roberts Tillbergs, kura vadītajā Figurālās glezniecības meistarbarbnīcā mācās topošais mākslinieks, liek izstrādāt arvien jaunas kompozīcijas. Saspringtais darbs nes augļus — kritika augstu vērtē J. Bīnes sniegumu izstādēs. J. R. Tillbergs pat iesaka akadēmiju beigt vienam no pirmajiem — jau 1925. gadā. Taču diplomandam šķiet, ka vēl nepieciešams pagleznot modeļus, lai nostiprinātu zināšanas. Kā to izdarīsi, ja modeļi būs jāalgo pašam? Tā ar latiem nevar šķiesties. nepieciešams arī meistara lietpratīgais padoms. Un viņš lūdz profesoru studiju laiku pagarināt. J. R. Tillbergs piekrit. Taču gads paiet ātri, un jāķeras pie diplomdarba — altārglezņas «Augšāmcelšanās», kura vēlāk tiek atdāvināta Jumpravas baznīcai.

Laiks pēc studiju beigšanas J. Bīnem ir veiksmīgs gan radošā, gan materiālā ziņā: māksliniekam piešķir zemes gabalu Jumpravā, un viņš sāk būvēt vasamīcu. 1927. gadā divas reizes izbrauc uz ārzemēm, iepazīstas ar Vīnes, Budapeštas, Itālijas un Parīzes muzejiem. Ieraksts dienasgrāmatā: «No šī ceļojuma pārvedu ne tik daudz ārzemju skatu, kā jaunu atziņu — gribu strādāt». Vēl pēc gada rudenī piedzimst meita Iza: «Notikumi, kas saistījās ap šo priecīgo notikumu, paņēma daudz laika un uzmanības.» Mākslinieks nodibina savu privāstudiju, kurā gatavo audzēkņus iestājeksāmeņiem Latvijas

Mākslas akadēmijā. Rodas pasūtījumi; kā muzeji, tā privātpersonas labprāt pērk J. Bīnes darbus. Pārmaiņas garīgajā dzīvē ienes draudzība ar Ernestu Brastiņu un iestāšanās dievturos.

30. gadi paiet saspringtā darbā. J. Bīne cenšas ģimeni nodrošināt, tādēļ sāk strādāt gan Kaučmindes mājturības seminārā, gan Tautas universitātē, vēlāk arī Rīgas Daiļkrāsotāju un Rīgas Mākslas amatniecības skolā. Bet ar to vien nepietiek, viņa personība prasa vēl citus pašizpaušmes veidus. J. Bīne darbojas mākslas kritikā, saraksta apcerējumu «Krāsu saskaņas mācība». Ir arī panākumi jaunradē — 1933. gadā par gleznu «Aks saulē» mākslinieks saņem Kultūras fonda prēmiju, bet 1937. gadā Parīzes izstādē par servīzi «Tauta» (izgatavota Kuzņecova porcelāna fabrikā) iegūst zelta medaļu.

Ko nu var labāku vēlēties — J. Bīnes dzīve un radošā darbība iet kalnup. Arī kā gleznotāju viņu saista strauja kustība — augšup, lejup. Viņš ieraksta dienasgrāmatā, ka rakurss no augšas «dod iespēju kustēties arī vertikālā virzienā — kāpt augšup un lejup. Šo vēlēšanos diktē manī vai nu vidzemnieka — kalnieka zemapziņa, vai arī sestā stāva iedzīvotāja atmiņas (lielo daļu no savas bērnības un jaunības nodzīvoju sestajā stāvā).»

Mākslā pārdoši izraudzīti skatu punkti ir vilinoši, tie arī liecina par autora augsto profesionalitāti. Taču dzīvē šādi spēji pagriezieni diezin vai vienmēr ir patikami un gribēti — tie nereti rodas paši no sevis. Vai J. Bīne gaidīja, ka lieliskās vasaras Kaučmindes mājturības seminārā maz pamazām iezīmēs strauju pavērsienu viņa dzīvē? Tuvība dabai un jaunībai vairo radošo enerģiju un pacilātību. Vai brīnums, ja iepatikas kāda jaunāka būtne. Tā ir Milda Puriņa. Bet sievai un meitai Izai šī aizraušanās kļūst par

vientulības sākumu. Kad 1940. gadā piedzimst dēls Jānis, ar ģimeni nākas saraut saites, lai gan J. Bīne to bieži jo bieži apmeklē un, cik spēdams, palīdz.

Bet tad nāk notikumi, kas vēl spēcīgāk ietekmē mākslinieka dzīvi. 1940. gada jūlijā sākas apcietināšanas. Ernests Brastiņš nav vienīgais, kurš pazūd Sibīrijas lēģeros. Tāds liktenis paredzēts arī J. Bīnem, tikai laimīgs gadījums viņu pasargā — viņš ir izbraucis uz Jumpravu, bet atgriežoties viņu brīdina sētniece. Seko slapstīšanās Tukuma apkaimē, bet J. Bīnes krūtīs iezogas bailes.

Vācu okupācijas laikā mākslinieks nedaudz nomierinās. Viņu aicina strādāt Mākslas akadēmijā par dzīvās galvas zīmēšanas klases vadītāju, viņš strādā arī Rīgas Valsts mākslas amatniecības skolā.

Taču paiet daži gadi, un atkal dzīvē spējš pagrieziena — atkal Latvijā atgriežas padomju vara, atkal jābaidās par savu kailo dzīvību.

Kara beigas J. Bīne sagaida Kuldīgā. Viņu uzaicina organizēt Kuldīgas daiļamatniecības skolu. Māksliniekam šis darbs dara prieku, lai arī nākas slēpt savu piederību dievturībai, mīlestību pret visu latvisko. Viņu piespiež lasīt partijas vēstures kursu. Dvēseles atveldzēšanai J. Bīne skolā noorganizē etnogrāfijas pulciņu, kur jauniešiem var aplinkus paust mīlestību pret savu tautu. Taču prieki nav ilgi — par skolas direktoru kļūst M. Furmans, kurš cieši raugās, lai skolotāji un audzēkņi apgūtu un propagandētu padomju ideoloģiju, noniecinot nacionālās īpatnības, mākslu, ornamentiku. Atmosfēra sabiezē nepanesama. Jaunais direktors saskata J. Bīnē savu un jaunās varas niknāko ienaidnieku, tādēļ J. Bīni atlaiž no darba. 1951. gada 16. augustā mākslinieks ar smagu sirdi ieraksta dienasgrāmatā:



Sudraba trauki.

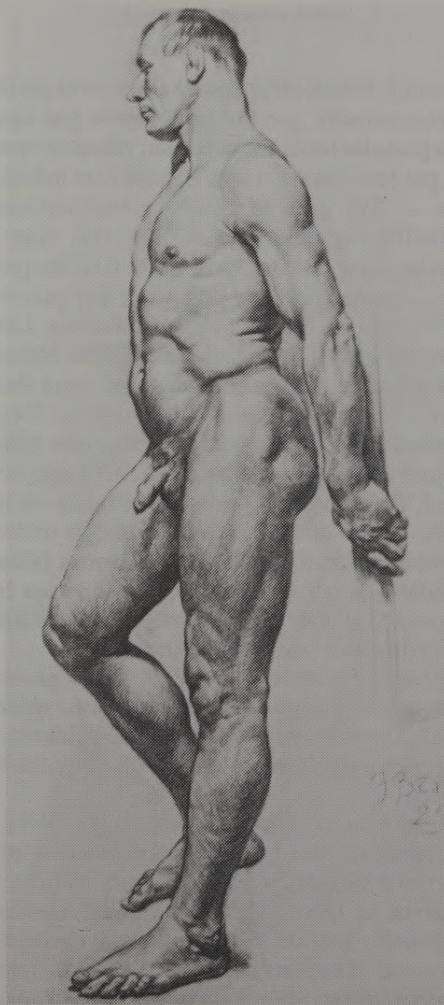


Vinjete grāmatai «Atskaņotā laikagrāmata».

«Mani direktors Furmans atlaida no darba — ieteicot atlūgties. Tā bija 5 gadu jubilejas dāvana, jo šoruden paiet pieci gadi, kā sāku Kuldīgas Daiļamatniecības vidusskolā strādāt... Un kompānijas pēc arī Mildu (J. Bīnes sieva — M. B.) atlaida! Tāds esot b. Andersona, propagandas daļas vadītāja, rikojums.»

Ir iesācies pēdējais traģiskais dzīves cēliens J. Bīnes mūžā, dzīve Rīgā un darbs Mākslas fonda vitrāžu darbnīcā. Šis darbs prasa lielu nervu slodzi, izpildot pasūtītāju ideoloģiska rakstura prasības, kurām jāpurē mākslinieciskās vērtības. J. Bīnes vadībā tiek izgatavotas vitrāžas Vissavienības Tautas saimniecības sasniegumu izstādes paviljoniem Maskavā, Maskavas metro, arī Alma-Atai; Rīgā viņa darbi skatāmi tagadējā Saeimas nama logos, J. Raiņa Literatūras un mākslas vēstures muzejā un citur.

Darbs īstu gandarījumu nedod, kaut arī 1955. gadā J. Bīnem piešķir LPSR Nopelniem bagātā mākslas darbinieka goda nosaukumu. J. Bīnes prasības ir augstas, bet kolēģi mīļprāt darbu nereti veic pavirši, tā ka nākas pašam labot citu kļūdas. Nav arī labi sadzīves apstākļi — sievu un dēlu jāatstāj Kuldīgā, kamēr pašam jāirē Rīgā gultasvietu. Telpa ir drēgna, ziemā gadās, ka pat mati piesaluši pie spilvena. Sākas slimības. Bet to vēl varētu paciest, ja vien būtu iespējams gleznot, taču otu var paņemt rokā tikai īsajās brīvdienās un atvaļinājumos. Un arī to varētu izturēt, ja vien visu laiku nebūtu jābaidās, ka atkal kāds atgādinās par viņa «nacionālistisko» pagātņi, kā tas notika 1952. gada decembrī, kad J. Bīnes lekcijā par ornamentu tika saskatīta kaitnieciska ideoloģija. Visu laiku dzīvot kā uz naža asmens — kas var būt briesmīgāk!



Vīrieša akts.
Studiju laika
zīmējums. 1925.

Un tomēr J. Bīne iekšēji neatsakās no savas pārlicības. Gan vakara stundās, gan komandējumos, gan sanatorijā viņš pēta pasaules tautu ornamentiku, vākdams materiālus darbam par latviešu rakstiem. Dienžēl tas nekad netiek pabeigts — 1955. gada 24. oktobrī mākslinieks nomirst. Veļu valstībā viņš ieiet tautiskā apģērbā, viņu izvada audzēkņi un draugi tautastērpos. Bēres izvēršas par klusu, vārdos neizpaustu protestu pret varu, bet galvenais — tās ir apliecinājums Māksliniekam, Latvietim, Labietim.

Bet arī pēc nāves J. Bīne netiek rehabilitēts. Mākslinieku ilgu laiku cenšas pakļaut aizmirstībai, viņa darbi reti skatāmi muzeju apmeklētājiem. Vecbebru sovhoztehnikumā iekārto J. Bīnes piemiņas istabu, šur tur provincē tiek sarīkota kāda izstāde, bet Rīgā pēc ilgiem laikiem J. Bīnes darbi pirmo reizi redzami tikai 1969. gadā, pēc tam tikai 1985. gadā, atzīmējot mākslinieka 90. dzimšanas dienu. Kopš trešās atmodas laikiem jau atklāti runājam par J. Bīni un viņa devumu latviešu kultūrā, tomēr māksliniekam joprojām nav ierādīta viņa patiesā vieta mūsu tautas garīgajā dzīvē.

Domājams, par iemeslu tam ir J. Bīnes glezniecības koncepcija — mūsdienu apstākļos reālisms, varētu šķist, ir savu laiku pārdzīvojis. Taču tā ir mūsu kultūras pagātne, tradīcija. Bet tradīcijas ir tautas asinis, tās vitālais spēks un nākotne.

Līdzīgas ir arī J. Bīnes domas. Mākslinieks nebija formas novators, jaunu ideju radītājs glezniecībā, vienā no viņa visbūtiskākajiem pašizpaušmes veidiem. J. Bīne bija reālists, tā sakot, «līdz matu galiņiem». Pat viņa mitoloģiskajās gleznās reālistiskā forma stingri balsta koptēla ieceri. Reālisms tā konsekvētākajās izpaušmēs prasa pašdisciplīnu, vēsu skatu uz dzīvi, prāta apsvērumu

Ludviga Šanteklēra šaržs.



harmonisku līdzsvaru ar jūtām. Šādi formveides principi ir raksturīgi arī J. Bīnem.

Liekas, J. Bīne brīžiem ir pat pārāk racionāls. Viņš it kā bistas no jūsmošanas, par ekstāzi nemaz nerunājot. Dzīves cīņā mākslinieku ir iemācījuši savaldities, «turēt sevi grožos».

Glezniecība, kādu atzīst un tālāk virza J. Bīne, balstās uz spēcīgu zīmējumu, izteiktu telpu un materialitāti. Zīmējums dod grodu formu, ķermeņu un lietu plastiku, kustību un notikumu attēlojuma tiešamību. Telpas atveidojums savukārt palīdz raisīt īstenības ilūziju. Iespējams, ka telpiskums ir viena no tām problēmām, kas visvairāk interesējusi mākslinieku — liela daļa gleznu ir ar neparastiem, maz pielietotiem rakursiem (visbiežāk — skatā no augšas uz leju). Savukārt, vieliskums piešķir tēlojumam taustāmību, piesaisti pie zemes. Viņš mīl detaļas, kurās parādās vitalitāte un spēks.

Daba, cilvēks un darbs ir tie trīs vaļi, uz kuriem balstās J. Bīnes pasaules uztvere un dzīves vērtību sistēma. Ap tiem saistās visi viņa gleznu sižeti. Gleznotāju neinteresē pilsētas dzīve, viņam vistuvākā ir lauku ainava, lauku cilvēka dzīve savā mājā. Cilvēks ir neatraujami saistīts ar darbu, viņš realizējas darbā. Blakus siena vai ražas novākšanai mākslinieks labprātāk tēlo sievieti ikdienišķās nodarbībās — viņa smeļ no akas ūdeni, mizo kartupeļus, atpūtas brīžos veras Daugavas viļņos vai saules kustībā, vienkārši sauļojas. Kopš Izas piedzimšanas sieviete tiek attēlota kā māte.

J. Bīne atklāj, ka detaļās, atsevišķajā, izpaužas dzīves būtība — mūžības rīti. Detaļas ir dzīves sastāvdaļa, tikpat nozīmīga, varbūt pat nozīmīgāka par lielajiem notikumiem. J. Bīne ir ikdienas dziesminieks. Protams,

sižetu izvēle ir cieši saistīta ar autora personīgo dzīvi. Un mākslinieks savās gleznās ir ļoti atklāts, personīgs, pat intīms. Viņš nekad netēlo to, ko nepazīst. Vienīgi tad, ja mākslinieks glezno sev tuvo, viņš var būt patiess, īsts un apgarots. Ne velti J. Bīnes galvenie modeļi ir Mikošs (tā viņš milināmā vārdā sauc sievu Antoniju), meita Iza, vēlāk Milda un — mazāk — dēls Jānis. Citu modeļu izvēli lielā mērā nosaka finansiāli apsvērumi, bet, šķiet, vēl vairāk — autora konservatīvais raksturs — viss jaunais viņu drīzāk biedē, nekā saista.

Gleznātāju interesē žanrs, pat tad, ja viņš attēlo kailķermeni, tam ir sadzīviski sižetiska ievirze: sievietē pozē māksliniekam, peldas, sauļojas. Retāk sastopami portreti un klusās dabas, vēl retāk — ainavas.

30. gados pār šo vienotni — daba, darbs, cilvēks — paceļas Dievs, Dievības.

Arī mitoloģiskajos sižetos J. Bīne neatsakās no darbības, taču tā vairs nav konkrēti detalizēta, tai ir vispārinošs raksturs — gājiens, svētīšana. Izzūd arī konkrētā vide. Dievs, Māra vai Laima kustas abstraktā telpā; taču paturēts apjomīgums, vieliskums. Mitoloģiskās gleznas ir dekoratīvi krāšņas, svinīgi dzīvespriecīgas.

Taču dekoratīvitate negūst plašu pielietojumu J. Bīnes reālistiskajos darbos. Krāsas gan paspilgtinātas, taču labai tuvas. Krāsu prieks, saules un ēnu kontrasti palīdz radīt spēkpilno iespaidu, ko balsta otas asie, enerģiskie vilcieni. Nereti J. Bīne izkopj arī gludu gleznojumu.

Par tonālistu J. Bīni nenosauksi. Viņš neizbauda vienas krāsas nianses. Tas būtu pašmērķīgi, bet viņš nav tik liels patmīlis, lai sevi demonstrētu. J. Bīne sevi «iekausē» gleznā — viņš jūt pārāk lielu pietāti pret dabu, lai to

«izkropļotu». Viņš rāda dabu tādu, kāda tā ir, to, kas tajā ir skaists un paliekošs.

40. gadu otrajā pusē un 50. gadu sākumā J. Bīnes glezniecība izvērsās oficiālajā un personīgajā. Pasūtījuma darbos vai gleznās, kas domātas izstādēm, mākslinieka glezniecība tiek pakļauta ideoloģiskajām prasībām, tā zaudē savu dzīvesprieku un garīgo spēku. Gluži citādas ir gleznas, kas tapušas pēc paša ierosmes, tajās atkal jaušams mākslinieka talants. Bet tad, īpaši pašportretos, parādās kāda skumja nots — nekad vairs neatgrieziesies laimes dienas.

Mākslinieka zīmētāja dotumi skaidri atklājas viņa tušas darbos, karikatūrās. Līnija ir tvirta, vijīga, kā uzvilktā atspere un pilna dzīvības. Formas šķiet pārpilnas sulas kā ienākušās plūmes. Šis pašas zīmējuma īpašības parādās arī karikatūrās, kurās pievienojas situāciju komika, personu portretiskums.

Mākslinieka daudzveidīgais talants prasīja izteiksmi arī lietišķajā mākslā — traukos, mēbelēs, vitrāžās, allaž tiekdamiem pēc tuvības ar tautas mākslu, pārfrāzējot un modernizējot to.

1955. gada 11. aprīlī tā sauktajā Kislovodskas dienasgrāmatā, ārstēdamies sanatorijā, J. Bīne skumji ieraksta:

«Jubilejas diena! Drusku skumji — viss dzīves cēliens jau garām!... Kas vēl nāks? Spriežot pēc tagadējā — nekas priecīgs. Bet cerēsim un strādāsim!»

Tagad laiki mainījušies, bet skumjas paliek. Tikai cerība ir lielāka, ka Jēkabs Bīne vismaz tagad gūtu gandarījumu. Viņam jau gan vairs nevajag, bet mums, dzīvajiem.

MĀRIS BRANCIS

Plakāts Neatkarīgās mākslinieku vienības 1926. gada Rudens izstādei.

**NEATKARĪGO
MAKSLINIEKU
VIENĪBA**

J. Čiņa 1926

**RUDENS
IZSTĀDE**

**RĪGAS * PILSĒTAS * MĀKSLAS
MUZEJĀ * NO * 7. XI - 5. XII 1926.**

Latvijas Nacionālā

BIBLIOTEKA

95-

6.679



arbu saraksts gleznu reprodukcijām krāsās

Mākslinieka darbnīcā. 1923. Valsts Mākslas muzeja īpašums.

Jānis Poruks. 1926. Valsts Mākslas muzeja īpašums.

Augšāmcelšanās. Skice diplomdarbam. 1926. Privātīpašums.

Pašportrets. 1928. Privātīpašums.

Māte ar bērnu. 1929. Privātīpašums.

Saulē. 1933. Privātīpašums.

Mazā māte. Iza. 1933. Privātīpašums.

Pie akas. 1933. Privātīpašums.

Kaucminde. 1936. Privātīpašums.

Sievas portrets. 1939. Privātīpašums.

Maize. 1940. Privātīpašums.

Pašportrets. 1940. Privātīpašums.

Rudzu stati. 1950. Privātīpašums.

Mākslinieka darbnīcā. 1923. Valsts Mākslas muzeja īpašums.



Jānis Poruks. 1926. Valsts Mākslas muzeja īpašums.



Augšāmcelšanās.
Skice diplomdarbam.
1926.
Privātipašums.



Pašportrets. 1928. Privātīpašums.



Māte ar bērnu. 1929. Privātpašums.



Saulē. 1933. Privātīpašums.



Mazā māte. Iza. 1933. Privātpašums.



Pie akas. 1933. Privātpašums.



Kaucminde. 1936. Privātīpašums.



Sievas portrets. 1939. Privātpašums.



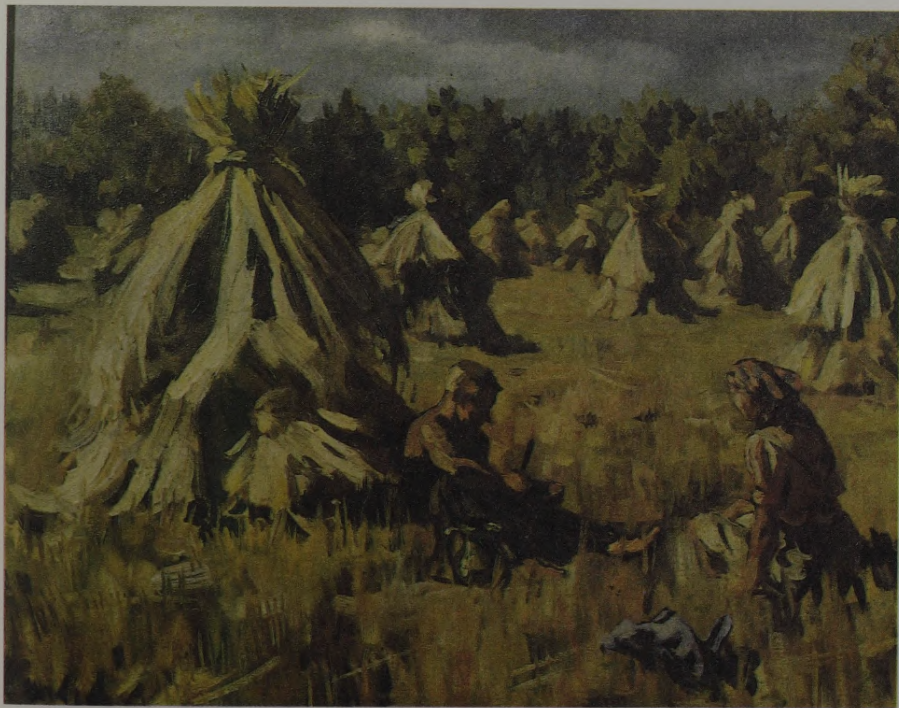
Maize. 1940. Privātpašums.



Pašportrets. 1940. Privātīpašums.



Rudzu stati. 1950. Privātīpašums.





rī karikatūras...

Cukurgalviņa, Saharīniņš un miegainā aukle.

«Elektrifikācija».

Ķīniska mēraukla.

Pāvils Rozītis, J. Akurāters, R. Kroders, Ā. Erss un vēl daži rakstnieki...

«Kultūras» Zvēru dārzā jeb Viņu «māksla».

Ko lasa uz laukiem.

Pēdējā stute.

Humorists Daugavmalā.

«Lielā koalīcija».

Dzimumdienas kūka.

Viņš zin.

Pūķa gredzens.

Velna nagos.

Pie Jēkaba baznīcas.

Kultūras darbinieki.

Cukurgalviņa, Saharīniņš un miegainā aukle.
Pamācoša bildīte, veltīta Spekulācijas apkaršanas komisijai.

Svari, 1923, 15. nr.



«Elektrifikācija».

Maskava — Rīga.

Svari, 1923, 16. nr.



Ķīniska mēraukla.

Aizstāvēdams krieviskos (Suvorova, Romanova u. c.) ielu nosaukumus, prof. P. Šmits raksta «Latv. Sargā»: «Nesaprotu, kādēļ Jura iela ir pārtaisīta par Jura Alunāna, nevis Jura Neiķena ielu. Juris Neiķens pieder pie pirmajiem izstudējušiem latviešiem, kamēr Juris Alunāns nav nekādu studiju beidzis. (!!)

Arī skolotājs Krogzemis-Auseklis ne kā dzejnieks, ne kā tautas darbinieks nav tik liels vīrs, lai viņa vārdā būtu jāpārdēvē viena no lielākām Rīgas ielām.»

Svari, 1923, 17. nr.



P. Rozītis, J. Akurāters, R. Kroders, Ā. Erss un vēl daži rakstnieki
nodibinājuši komandītsabiedrību «Latvju kultūra», kura spraudusi
mērķus izdot grāmatas, sarīkot lekcijas un atvērt lotu klubu.

(«Jaunākās Ziņas»)

«Sanākat, tautieši, sanākat! Derīgais ar patīkamo, patīkamais ar derīgo!
Pirmo reizi Rīgā!»

Svari, 1923, 20. nr.



«Kultūras» Zvēru dārzā jeb Viņu «māksla».

Svētdien, 3. jūnijā, sociāldemokrāti nosvinēja Rīgas Zvēru dārzā Kultūras svētkus ar futuristiski-kubistisku izstādi utt. (A vižu ziņa)

A.: «Vai tiešām cirkus triks»

Tie tautai baudīt liks?»

B.: «Draugs, visa viņu māksla

Tak ir viens cirkus triks.»

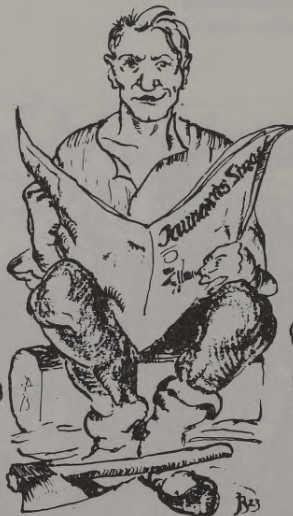
Svari, 1923, 22. nr.



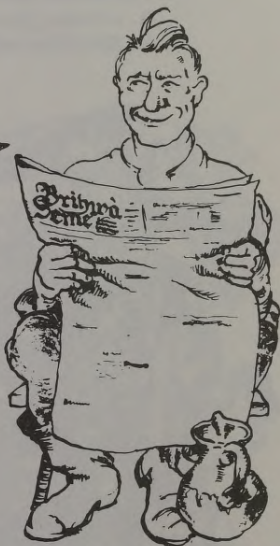
Ko lasa uz laukiem.



Cilvēks, kuram vēl nav ne savas zemes, ne sava kaktiņa.



Cilvēks, kuram zeme ierādīta, bet vēl nav piešķirta.



Cilvēks, kam zeme ne tikai ierādīta, bet arī piešķirta.

Svari, 1923, 28. nr.

Pēdējā stute.

«Kas tad tie par ērmiem — pate saimniece pie arkla?!»

«Ko tur darīt, mīlā, ko darīt — pate zini: vecais dečitātos, zēni študierē un meitas, āre, pie tiem tejjāteriem.»

Svari, 1923, 34. nr.



Humorists Daugavmalā.

«Ko?! Aiz dzīves nopietnības! Bet, cilvēks — Saeima tak atkal drīz sāks strādāt!»

Svari, 1923, 37. nr.



«Lielā koalīcija».

Par sociāldemokrātu pieprasījumu komunistu aresta lietā Saeimas 3. sesijas 1. kopsēdē balsoja bez sociāldemokrātiem bergīsti, kristīgie nacionālisti un minoritātes. (A vīžu ziņa)

«Urrā! Lai dzīvo valdības krīze!!!»

Svari, 1923, 40. nr.



J. Blāms

Dzimundienas kūka.

LATVIJA, aplūkodama onkuļa Zigfrīda (Meierovica) Igaunijā pirktu dzimundienas kūku: «Abet jocīgs gan tas onkulis: te jau vairāk trūkst, nekā ir!»

Svari, 1923, 45. nr.

SVARI

Izāk reizi nedēļā — piektdienās.
Numurs makā — 30 sant. (15 rb.);
Izdevums — 48 sant. (24 rb.).

SATIRISKS
MAKSĻAS ŽURNĀLS.
Ceturtais gads.

Redakcija un ekspedīcija Rīgā,
Pauluči eļā № 19. Red. runas st.
no 12—1. — Tālr. 13-80.

№ 45.

Piektdien, 16. novembri 1923.

№ 45.



Viņš zin.

Tēvs, iebraucis no laukiem:

«Tā tu pie naudas netiksi, bez naudas šajos laikos nevar nekā.»

Dēls: «Var, parādus taisīt.»

Svari, 1923, 7. nr.



J. Bines.

JB

Ķīniešu skatu luga «Dzeltenais ģērbs» Dailes teātrī.
Pūķa gredzens.

Svari, 1923, 10. nr.



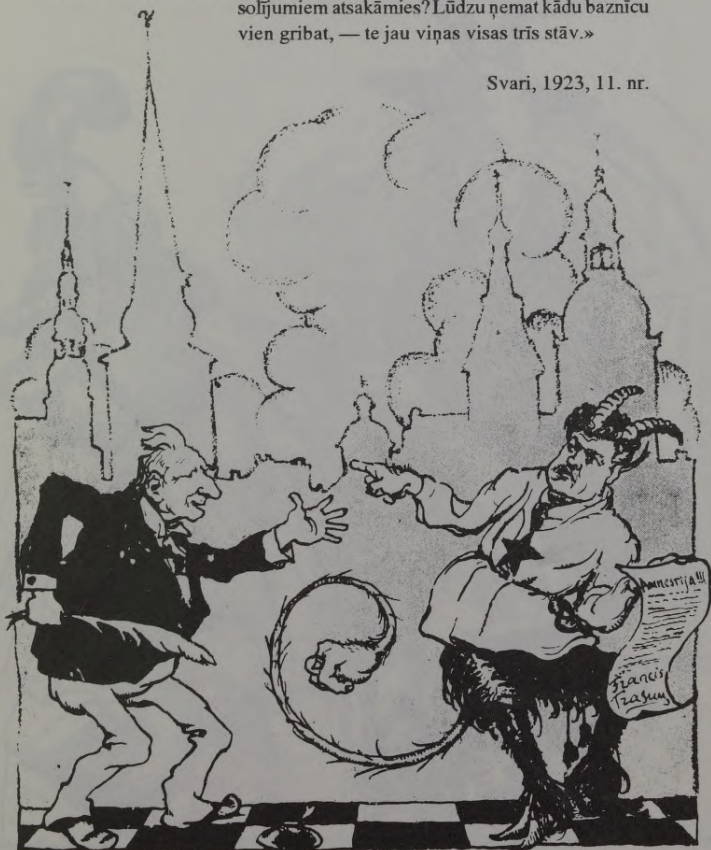
Velna nagos.

Katoļu baznīcas katedrāles jautājums stipri sarežģījies, jo lutera draudžu priekšstāvji ne uz kādiem kompromisiem neieiet.

Fr. Trasūns: «Pie svētā Jēkaba! Pildiet savus solījumus! Vai tad es par velti jums rakstīju grēku piedošanu?!»

Soc.-demokrātisks speciālists baznīcas lietās: «Bet vai tad mēs no saviem solījumiem atsakāties? Lūdzu ņemat kādu baznīcu vien gribat, — te jau viņas visas trīs stāv.»

Svari, 1923, 11. nr.



Pie Jēkaba baznīcas.

«Abet, skaties, kur gribi, visur dzīvokļu krīze! Liek jau mūsu pašu veco
luteru Dievu laukā! Es saku, ja namsaimnieks m ū s no dzīvokļa izliek,
tad paliek vēl cerība uz to Kungu, bet kur V i ņ š , nabadziņš, lai meklē
stiprinājumu?!»

Svari, 1923, 12. nr.



Kultūras darbinieki.

Ar šo vasaru Rīgā sāks darboties spēļu kazino, kura prezidijā ieies priekšstāvji no: 1) Latv. Jaunatnes savienības, 2) Latv. Kultūras veicināšanas biedrības un 3) Brāļu kapu komitejas. (Avīžu ziņa)

«Nu tik, brāji, naiki, naiki, — mums pieder nākamajie laiki!»

Svari, 1923, 14. nr.



UDK-p 75.07 (091) (474.3)
B1 570

JĒKABS BĪNE

Sastādītājs un teksta autors MĀRIS BRANCIS

Valentīna Nasonova
mākslinieciskais iekārtojums

Redaktore Ausma Balcerbule
Tehniskā redaktore Olga Lovnika
Korektore Ieva Janaite

1. vāks. Jēkabs Bīne. Pēdējais pašportrets. 1955.
2. vāks. Vitrāža Jāņa baznīcas sakristejai.
3. vāks. Sievietes akts. Tušas zīmējums.
4. vāks. Jēkabs Bīne. Dievs, Laima, Māra. 1932.

Tekstā izmantoti J. Bīnes iniciāļi.

Datorsalikums. Parakstūta iespiešanai 23.02.95. Reģistrācijas apliecība Nr. 2-0610. Formāts 60×70/16. Ofseta tehnika. 3,25 fiz. iespiedl. Metiens 2000 eks. Līgumcena. Pas. nr. 169. Salikta un iespiesta a/s «Preses nams» tipogrāfijā, LV 1081, Rīgā, Balasta dambī 3.

© M. Branča teksts,
G. Andersones foto,
V. Nasonova
makets, 1995

ISBN 9984-00-116-4

1. —

Kontroleks

LATVIJAS NACIONĀLA BIBLIOTEKA



0303018948



95-2
L 30



J. B. C. ne