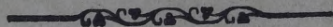


B
9(=9)

EA

Senee Pruhſchi.

**Satweeſchu zilts
radi.**



Rigà, 1903.

Drulats pee B. Dihriſa un heedreem.

9(91.78) V a 60.

L. V. B.	
№ _____	In. 143.312

28

Latvijas valsts bibliotēka

Дозволено цензурою. Рига, 10-го мая 1903. г.



Latvijas valsts bibliotēka

I. Ģeno Ģrubšču weštūre.

Ja apluhņojam tagadejas Austrum-Ģrubšņas karti, tas muhsu usmanibu wehršč us šewim tas apstaklis, ka tur it wišur atrodam jo daudz weetu no šaunumus, kuri azim redsot zehļušchees no Leišču = Latweešču wahrdeem. Ģeemehram: reetrum-deentwidōs no Ģrubšču-Deetawas „Zinten“ (Matangā), „Drigalen“, „Ostschwilken“, „Klauffen“, „Mhris“, „Schwentainen“, pee Ortelsburgas „Dehliker See“ (Deelislais esars), pee Allenšhteines „Mokainen“ (Masurijā), wairā us reetrumeem pa wišu Austrum-Ģrubšņu tel upe „Passarge“, ja pat wehl Kulmerlandē pee Wišlas upes atrodam „Melno See“ (Melno esaru), „Bahrendorf“, turpat DREWENZES upei ir peeteta „Bihsa“ un „Welle“, kuras mums atgahdina Leišču semes upes Bihsu un Wilni (Wikeila). Tur tagad it wišur dšihwo Wahzeesčji un Poki (Masuri). Bet šchee weetu nošaukumi un wešturifšlas sīnas mums wehsta, ka šchis leelais semes gabals lahdū reiš tizis

apdsihwots no lahbas Leischu-Latweeschu radu ziltis. Ta ir bijus̄i ſeno Pruhſchu tauta*).

„Wahrds „P r u h ſ c h i“ pirmo reis wehſturē teel minets ap 1000 gadu. Latiniſki, kuru walodu tolait un ari wehl lahbus gaduſimtenus pehz tam leetoja Reetrum-Europas wehſturneeki (kroniſti, laitarakſtneeki), wiaus dehwe par „Pruzi, Pruzzi, Pruteni, Prutheni“. Jau eepreelſch ſcha laika teel mineti (Sahmi (wahziſki Samen) un wehl agral no ſenlaidu Greeku geografa (ſemes aprakſitaja) Ptolomeja Galindi un Sudaweeſchi (Galinder, Sudauer). Sahmi uu Galindi (ſenkreewiſki Голядь) bija ſeno Pruhſchu tautas ziltis; Sudaweeſchi no kroniſteem ari teel peekaititi pee Pruhſcheem, bet tee buhs bijuſchi lahda Leischu ziltis.

Ap 1000 gadu Pruhſchu tauta eenehma ſch a h d u a p g a b a l u: reetrumōs ta dſihwoja lihbs Wiſlas upei (wahziſki „die Weichſel“), kura wiau ſemi atſchlihra no Pomernes Slahwu ſemes („Pomerne“ zehluſees no ſlahwu „поморяне“ = pee juhraas dſihwojoſchee); deenwidōs wini robeschoja ar Poļu ziltim Kujaweeſcheem un Maſoweeſcheem, kaas dſihwoja

*) Tur atrodas tagad leelakas pilſehtas: Kara-
lautſcht (Königsberg), Elbinga, Marienburga (ſenalais
Wahzu ordena leelmeiſtera mitellis) un dauds zitu; ari
Tannenberga, tur 1410. gadā notika ſlawena kauja, at-
rodas ſeno Pruhſchu ſemē (deenwidōs no Oſterodes pil-
ſehtas).

tagadejâ Kreemu Polijâ seemelôs no Wislas un Bugas upem; deenwid = austrumôs Bruhschi dšihwoja laiminôs ar ŝawu radu zilti Jatwingeem un austrumôs ar Leišcheem*), kamehr seemelôs, ŝahlot apmehram no Labjawas pee Kurŝchu jomas lihds Wislai, wiau semi apŝaloja Baltijas juhras wilai. Wiau seme bijuŝt jo bagata upju un esaru finâ.

Bruhschu tautas p i r m w e h ŝ t u r e kōti teiŝmaina. Pirmee wiau walbineeki eŝot bijuŝchi brahli: Lehniŝŝch Widewuto un wirŝpreesteris jeb krihwe Pruteno. Ŝhee ar plosteem eŝot atbrauŝuŝchi no Gotlandes ŝalas (Baltijas juhrâ) par Bruhschu jomu (wahz. Friŝches Haŝŝ) un laimigi, ŝwehtigi walbijuŝchi par ŝawu tautu. Tee bijuŝchi jau pahri par 100 gadeem wezi, kad tee oŝolu ŝareem appuŝŝloti kaħdâ tautas ŝapulzê pee ŝawa ŝwehta oŝola Raħmawâ (wahz. Romowe) uŝkaħpuŝchi uŝ ŝahrtu. Pehz tam ka tee tautai bija dewuŝchi ŝawas peħdejas pamahzibas, wini, deeweem ŝlawas dŝeŝmu dŝeedadami, ŝibineem un peħrkoneem dahrdot, brahliги kopâ uguni nobeids ŝawu muħŝchu. Jau eepreeŝŝch tam Widewuta 12 deħli bijuŝchi uŝnehmuŝchi walbibu par Bruhschu tautas 12 no-

*) Pehz Bezenbergera Bruhschu-Leiŝchu robesch lihnija gaħjuŝi apmehram no Gilges pee Kurŝchu jomas par Nerfitten (pee Pragas upes) uŝ Ŝahabiħni (deenwidôs no Darŝeweem).

wadeem. (Schi teila warbuht leezina par to-
la Bruhschi, eelam tee sadalijuschees 12 nowa-
dōs, ir dsihwojuschi laimigi).

W e h s t u r i s t o l a i k u f a h l u m ā.
Bruhschi dsihwojuschi meerigi flehgtōs zeemōs
(Bruhschu „kaims“ (zeems) wehl usglabajees
weetu nosaunkumōs), nodarbodamees ar medi-
schanu un sweju, ar semkopibu un lopkopibu,
sem sawu nowadu preekschneekem un preeste-
reem, waideloteem, peeluhguschichu sawus deewus
un puschkojuschi sawu dsihwi zaur eerascham un
swehtkeem. (Minams buhtu, ka taifni Bruhschu
nowadā Sahmijā (Samland) *) atrodas flawena
dsintaru peekraسته (die Bernsteinküste), kura snee-
dsas no Pillawas (Pillau) lihdsj Palmneekem
(Palmiten) un wehl tahkał.)

P i r m e e t r i s t i g a s t i z i b a s f l u -
d i n a t a j i, kuzi atnahza pee wineem bija
997 gadā swehtais Adalberts no Pragas (pehz
tantibas Tschekis); schis no wineem tifa no-
nahwets Tschhausenē (pee Bruhschu jomas,
Sahmijā); otraits Bruno (pehz tantibas Wah-
zeets, Salfis, Wahzu keisara nama radineeks)
ar 18 pawadooneem no wineem ari tifa nonah-
wets 1009. gadā. — Pehz tam P o l i ar
uguni un sobini luhkoja Bruhschōs eewest kri-
stigo tizibu. Ari D a h n u k e h n i n i Ka-

*) Puffala Kuschu jomas, Baltijas juhras un Bruhs-
schu jomas starpā.

nuts Seelais (1015—1035) un Kanuts IV. (1076—1086) peespeeda Sahmus wineem — Dahneem — padotees. Poļu ķehniņš Boleflaws I. (992—1025) weenu Bruhšhu tautas daku peespeeda maškat mešlus, starp 1107. un 1115. gadeem Boleflaws III. wairakšahrt Bruhšhu semē šawahža laupijumu un šuhitja turp weenumehr jaunus šludinatajus. Bruhšhi šchahdus usbrutumus nepanēša ar meerigu prahtu un no šawas pušes atreebjas zaur eebrukumu Masowizā. Šchee kristigas tizibas isplatitaji luhfoja dabut šawā warā Bruhšhu semes gabalus un šalpinat eedsimtos. (Tā 1212. gadā pahwests Poļu un Pomernes leellungeem lila peešrds, neapgruhtinat Bruhšhus ar wehrgu darbeem; 1216. g. kristitais Bruhšhu wirtsaitis Warpodo atdewa Bruhštjas bihšlapam Kristjanam semi Lanšaniju (Masurijā pee upeš Alles istekam atrodas esars „Lansler See“), lai wianam pašham neatnemtū wina nowadu un wirtsaitis Suwabuno 1218. g. tam pašham ar to pašhu noluhktu atdewa Leebawas apgabalu (Söbau Kulmerlandes robešmalā). No Poteem eelarotōš apgabalōš us dšihwi nometas Poli. Wehl tagad Austrum-Bruhštjas deentwid-daka apdšihwota no Poteem. Tagadejas Bruhšhu Masurijas austrumbaka (Johannisburgas apgabals) bija šenat Š a l i n d u seme. Baur šareem ar kristiteem šaimineem teit eedsimtee tilušhi iskauti, tā ša no wianu tantibas ne-

atlita wehlafi — weetu noſankumus ijanemot — nelahdas pehdas.

Maſowijas leelkungs Konrads bija eelarojis R u l m e s ſ e m i (Kulmerland); ſcho wiſch atdewa „Bruhſchu“ biſlapam Kriſtijanam un ſchis nu ataizinaja ſchurp Wahzu kriſtigu bruneneeku ordeni, lai wehl nekriſtits paganus Bruhſchus ahtraki atgreestu pee kriſtigas tizibas. Ordena leelmeiſtars uſnemas dotees turp, ja wiſam atdoſhot eelarojamus ſemes gabalus. Pahweſis un Wahzu keiſars wiſam to apoſolija un 1231. g a d â H e r m a n i s B a l l s ar ſawu ordena bruneneeku pulku atnahza ſchurp un uſzehla te pee Wiſlas lã pirmo ſwarigalo pili zeetofni T o h r n i (wahz. Thorn). Wiſnam ſeloja leeli zitu Wahzeefchu pulki, kureem tiſa atdoti kriuſcho Bruhſchu ſemes gabali. Tagad te aiſ Wiſlas Bruhſchu ſemê notiſa j o n i k n a s u n a ſ i n a i n a s z i h n a s Bruneneeki uſzehla ſawas pilis, ſtingri liſa apſargat upes un pahrejamas weetas. Kas pee-nehma kriſtigo tizibu, tam pirmã laikã atſtahja wiſa ihpaſchumu, ſtuhrgalwigeem un kriuſcheem to atnehma. Bruneneeki ſtingri pahrwaldija eelarotos ſemes gabalus.

1245. gadã pahweſis atkal no jauna uſaizi-
naja kriſtitos uſ ſchwu zihau ar nitneem, neuſ-
tizigeem Bruhſcheem un 1249. g. jau noſleh-
dſa m e e r a l i h g u m u ar no jauna pee-
kriſtigas tizibas atgreesteem Bruhſcheem P o =

m e s a n i j â (apgabals „pa meschu“, pee mescha?, pee Wislas), E r m l a n d ê (ais upes Pasarge), P o g e s a n i j â , M a t a r g â un B a h r t ê (Warten; wairaf pret seemeleem). Bruneneeki dabuja dauds jemes. Bruhschi wehl palika brihwi; teem bija sawas sinamas atsihtas teesibas; semneeku lahrta pastahweja no Bruhscheem-atkritejeem un senakeem nebrihweem Bruhscheem; schee ari wehl nebija dsimtsaudis, bet gan teem bija janes dauds nastu.

To b r u n e e k u n o l u h t s, kuzi bija eelarojuschi Bruhschu semi un Widsemi (tagadejo Latwiju), bija: dabut sawa wara wisu Leischu-Latweeschu semi, it fewischki Leetawu. Birmais leelais Leischu dischtuningaitischtis M i n d a u g s to bija nopratis un wiensch sinaja wisus Leischu-Latweeschu ziltis: Bruhschus, Latweeschus, Schemaischus un Leischus eeleesmot preelich leelas zihnas tantiskas pastahwibas dehl. Tas notika 1260. gada leela d u m p i Bruhschods un Latwijâ (Durbu kauja), kuru apspeest bruneneekeem nahzas deesgan gruhiti. (Tas bija weenigais g a d i j u m s w e h s t u r e , k u r w i s a s L e i s c h u = L a t w e e s c h u z i l t i s r i h t o j u s c h â s t o p i g i .) — Behz tam ordena waldbiba Bruhschods luhloja few sagahdat labaku pabalstu un stuti eelarota semê zaur wisadu labumu peeschkirshanu teem Bruhschu augstmaneem, kuzi pa dumpja laiku bija israh-

dijuschees ustizigi ordenim. Tà jo leelus
 Labumus peefchihra Pruhfim Ge-
 dun; augstmanim (wahz. Edle) Wergule pat
 tila padotas 25 zitas gimenes, Waydote un
 Kleytin katram kahdas peežas, 1262. g. Pruh-
 fim Thruno — 7 gimenes Trentitten zeemà pee
 Laptawas (Laptau) Sahmija; Pruhfim Pals-
 tof wina labu palalpoſchanu dehl pa leela 1260
 g. dumpja laiku peefchihra uf behrnu behrneem
 kahdu leelu femes gabalu Sabjawas tuwumà.
 Tomehr no palihdsibas ordenim kara laika ari
 no teem neweens nebija atswabinats. — Pruh-
 fchu augstmani ahtri peefawinajàs Wahzu is-
 glihtibu, tee pa dakai pat apmelleja Wahzu
 augstakas ſkolas. Tà peemehram Herkus
 Monte apmelleja kahdu ſtolu Magdeburgà
 (reentrumòs no Berlines). Tomehr — to pee-
 rahda ſchis patš Monte — wini pee tam ne-
 buht neaismirša ſawu tautibu un tautu.

Weenumehr zeeſchafi ordenis nodibinaja ſawu
 waru Pruhfchu semè. Dumpis ſeloja uf dumpi.
 Gan Pruhfchi zihniſas ilgi — ta-
 pat là Buhri, bet ſpehtu ſaſkaldiſchana un no-
 dewiba uf weenas un kara mahſklas laba pra-
 ſchana, jaunu kruſtneſeju-bruneneeku baru klah-
 nahſchana, kaſ atlahrtojas weenmehrer no jauna,
 bija par eemeſleem, ka ari Sndawa, Kadrowa
 un Schalowa (tee bija pa labai dakai Leiſchu
 nowadi ſtarp Pragaru un Nemonu) padewas
 ordenim. Pruhfchutautas liſtens

galigi bija iſſchirts, tad 1273. g. waronis **Serkus Monte** bija tizis palahrts un Natarga (wina dſimtene) pahrwareta. 1283. gadā wifa ſeme galigi bija eekarota. It ſewiſchi bahrgi rihlojas wiſpehdigi landmeiſtars **Ronradſ von Tihrberrgſ**, kurſch ar ſawu bruneneeku pulku gahja aplahrt pa ſemi, nodebſinaja mahjas, wihrefchus un ſewas aiſweda prom wehrdſibā (fortſchleppte).

Tomehr ordenim un bihſtapeem bija deesgan politiſkaſ gudribas: tee neapſpeeda Pruhſchu walodu un pa reiſam wehl peeſchihra daſchas preeſchrozibas uſtizigeem Pruhſchu augſtmaneem, tā 1284. g. Pruhſchu Stirnis'a behrni dabuja peeſchirtu uſ behrnu behrneem tehwa ſemes gabalu Gutſhtates tuwumā (pilſehta pee Alles upeſ Ermelandē). — 1308. g. ordena meiſtars dewiſ jaunus **Lilumus**, pehz kureem nebija atkauts uſturetees ordena Pruhſchu ſemē Schihdeem, burweem un waideloteem; katrai Pruhſchu ſaimei iſwehtdeenas bija jaet bihtet pee preeſtera un jallauſas ſprediki. Kurgeem pee naudas ſoda tita aiſleegts ar ſaweem kalpeem (mahjas laudim, wahz. Gefinde) runat pa pruhſiſli; tee nedrihſteja neweenu Pruhſi eezelt kaut kahdā amatā („zu einem Regiment ſehen“); kalpi pa plaujas laiku nedrihſteja prezetees u. t. t. Zaur ſcheem liſumeem tita nolahrtotas teeſas buhſchanas un

pahrraudsiba par apatschneekeem, semneekeem un wifadeem ziteem laudim. — Wehlaſi Bruhſchi wehl wairaf tila apſpeesti, ta ſa wini wehl 1525. gadâ ſarihſtoja ſahdu preteſtibu waldbibai (pa to laitu ordeana weeta bija ſtahjuſees leelſunga waldbiba).

Pe h z t i z i b a s a t j a u n o ſ c h a n a s
 W a h z i j â 1 5 4 5. g a d â t i l a n o d r u -
 ſ a t s l o t i ſ l i k t â B r u h ſ c h u w a l o d â L u t e r a m a -
 ſ a i s ſ a t k i ſ m i s („Catechismus“ „in undeü-
 dscher Peussnischer sprach“). Loreis Bruhſchu
 waloda wehl ſewiſchli eſot bijuſi uſglabajuſees
 ſahdâ Sahmijas (Samland) dakâ, Natargâ un
 Wehławâ. 1562. gadâ Bartenſchteinê pee deew-
 ſalpoſchanas blatus Polu un Wahzu walodam
 leetoja ari wehl Bruhſchu walodu. E w e h -
 r o j a m s i r 1 5 6 1. g a d a ſ a t k i ſ m a -
 i ſ d e w u m s B r u h ſ c h u w a l o d â ,
 ſ u r u t u l k o j i s U b e l s W i l l s (Ubel
 Will), mahzitajs Pobetenê (wahz. Pobethen, ari
 Sahmijâ): „Enchiridion. Der kleine Kate-
 chismus Doctor Martin Luthers, Teutſch und
 Preußiſch. Gedruckt zu Königsberg in Preußen
 durch Johann Daubman 1561.“ Preeſch wahr-
 dâs Wills ſlawe Brandenburgas (ari Bruhſijas)
 leelſungu Albrechtu dehl wina gahdibas par
 ſkaidras tizibas iſplatifſchanu un runa ari par
 welu („Piculs“). Bezais Pobetenes mahzitajs,
 ſurſch pats maſ prata Bruhſchu walodu, pee
 ſchis grahmataſ ſaraſtiſchanas leetojis ſahdu.

tullu (einen Tollen) is Grünhoff (Sahmijas see-
melõs pee Kurſchu jomas). Walodas finã grah-
matã ir daudj un daschadu kühdu. No ta ja-
ſpreeſch, ða Bruhſchu waloda to-
lait bijuſi kōti panihkuſi.
Wills wehl tifa uſſtatits par walodas prateju,
jo lahds zits mahzitajs Funl to bija eeteizis
preelſch ſcha darba leeltungam. — Pehz tam
wairs neſajutuſchi wajadsibas pehz Bruhſchu
grahmatã. Pehdejais Bruhſtis eſot miris
1677. gadã uſ Bruhſchu jomas lahþãm. 1684.
gadã Hartknochs rakſta: „Tagad wairs naw
neweena paſcha zeema, kura wiſi laudis ſeno
walodu ari tilai wehl ſapraſtu, bet ſchur un
tur wehl eſot atrodami lahdi wezi laudis, kuri
wiau prot.“ Ap 1700. gadu waloda
jau buhs bijuſi iſbeiguſees.
Iſnemot augſchã minetas grahmatas (3 iſbe-
wumi), Elbinges wahrdnizi rokraſtã (iſdota no
Bezzenbergera 1897. gadã) un daschus wahrduſ
un ſihlumus, no ſchis walodas nelas naw atli-
zees. — (Seno Bruhſchu wahrds pahrgahjis uſ
wiau ſemes jaunlaitu Wahzu eemihneekem un
uſ wiſu ſeemel-auſtrumu Wahziju. Tagadeja
Wahzu Bruhſtija, ða ſinams, ſpehle jo eewehro-
jamu lomu Wahzijas wehſturẽ, jo Bruhſchu keh-
niaſch ir Wahzu keiſars.)

II. Wini tikumi un eerasčas.

Ilgati nelà waloda usglabajusčas šeno Bruhschu eerasčas, par turàm 1326. gadà Dusburgs un 16. gadusimteni wairat ziti kronisti, tà ari 1684. gadà Hartknochs — turu laifòs Bruhschu tauta wehl nebija isbeigusees — mums pašneedj labi daudj turaku siu.

Laiziga waldiba katrà nowadà (wahj. Gau) peedereja kahdam no tautas eewehletam nowada preekšneekam, turu wehlatòs laifòs dehwe par masu tehniu. Šil leela bijuši wiau nosihme, noslahrstams no ta, ta tauta atfazijàs no pretoschanàs, tillihds preekšneeks bija padewees eenaidneekam. — Senee Bruhschi balijs augstmanòs (wahj. Adelige), brihwòs laudis (Freie) un weentahršchòs laudis (gewöhnliches Volk) un šawà starpà isschēihrās pehz šawu ihpašchumu leeluma, turus mantoja dehli. Seewu wini pirkušchi un ta nespehlejuši pee wineem nekahdu leelu lomu, it šewišchi tadehl ne, ta daudšfeewiba pee wineem bijuši parasta leeta.

Wini nobarbojusches ar semkopibu, tirdšneezibu un šweju. Šwejoschanu wini isdarijušchi tahdà pat wihsē, tà wehl šchodeen teel šwejots Bruhschu jomà un Debas esarà (ne wišai tahli aif Bruhschu semes Pomernē pee juhšas). To peerahda Hennenbergera šinojumi par winiu šweju pašemas laifu, kad ledū isjirta

ahlianus un ar gareem, pee lahrtim peestiprina-
teem tihleem sem ledus kehra siwis. (Hennens-
berger, Erclerung der preußischen größeren Land-
taffel. Königsberg 1595.) Par schahdu sweju
seemâ minetais finotajs fata: „Un ta ir wisu-
labata sweja.“

Behz Hartknoch, Alt- und neues Preußen,
1684. Pruhscheem bijuschi tilai schahdi t a u =
j a s e e r o t f c h i: lahda gara ar swinu pee-
leeta runga (Keule) un lahdas 7—8 masafas,
ari ar swinu peeleetas rungas, kuras tee nesu-
schi — zil nu latrs spehjis — aishastas aif
johstas; ar scheem pehdejeem tee pratuschi loti
weilli mest („mit welchen sie gewiß werffen
kunten“).

Wini w a l l a j u f c h i wilnainus un au-
della (linu) drehbes un tās eemainijuschi pret
lascholem. Hartknochs stahsta: „Wihreeschi
wallaja ihjus swahrtus, waj nu no audella
(Leinwath) jeb ari, ja wallatajs bija no aug-
stafas lahrtas, no weentahrshas baltas drahnas.
Schee swahrti nebija plati, tee loti zeeschi pee-
fleenas meesam. Wihes gahja lihds semei, ta-
dehl tās wajadseja apalshā peeseet pee korpem.
(Korpes bija no ahdas waj ari no lotu misas,
wahz. Bast). — Seewetem bija linu (leinene)
drehbes, kuras til pat swabadi apsehjuschās, la
wehl tagad Leischu seewas Pruhstjā sawas se-
gas (wahz. Decken, latw. wilnaines). Kallu
tās grejnoja ar grebseneem no alwas un no

mistna, un tām ari bija ņewiŃŃli (sonderliche) auŃu lazi.“ — Wehl lihđi ŃŃis tautas pastah-
weŃŃanas pehbejeem laikeem wini eŃot leetoju-
ŃŃi Ńawas r a l f t u Ń i h m e s: tee koka ga-
balā eegreesuŃŃi Ńawus rakstus, kalendaru.

Senee BruhŃŃi p a h r t i k u Ń Ń i no mah-
jas un no medijameem kustoņeem, Ńemkopibas
raŃŃojumeem, med-alus (Met) un ruhgoŃŃa
firgu peena (gegorene Stutenmilch). — Wini
bijuŃŃi koti w e e Ń m i h l i g i un no wiŃām
zitām tautam iŃŃŃihruŃŃees zaur to, ka neap-
laupijuŃŃi tos kugineelus, kuri wehtras laikā
tikuŃŃi peebŃhti winau krasmalās. Ikkatrs at-
radis pee wineem droŃŃu patwehrumu un kro-
niŃs Bremeņes Adams Ńaka, ka waretu jo daudŃ
laba pastahŃit par winau tikumeem, ja wineem
tikai buhtu kristiga tiziba, kuras Ńludinatajus tee
til nezilwezigi wajajot.

Wini t i z e j u Ń Ń i e e l Ń Ń d Ń i h w i =
b a s p e h z n a h w e s tahdā praŃtā weidā,
kā tas eerasts pee neiŃglihtotām tautam (in der
sinnlichen Art der Naturvölker) un eelikuŃŃi
miroaus kapā iŃgreŃnotus, it kā tee lihđiŃŃinejo
đŃiwoŃŃanu turpinaŃŃot tahdā pat wiŃŃe tahdā
zitā Ńemē. — Kad 1249. gadā pahrwaretee
BogefaneŃŃi, Ermland'eŃŃi un NatargeeŃŃi
apŃolijuŃŃees „R u r Ń e“ un ziteem Deeweem
wairs neupuret pļaujamus upurus, wini ari
apŃolijuŃŃees, wairs neŃadedŃinat Ńawus miro-
aus. Bet tomehr wini ari turpmal m i r o =

a u s i s p u s c h l o j u s c h i a r t o m i h l o t a m r o t a m u n m a n t a m (L i e b l i n g s s t ü c k e). I a s e n a l b i j u s c h i l i h b s d e w u s c h i k a p o s e e r o t s c h u s, t a d t a g a d z e e m a w e z a l a j a m (S c h u l z e) g e h r b u s c h a m w i n a a m a t a u s w a l l â u n s a h b a l d s (S c h u l z e n s t i e f e l) (a p g e h r b t a m) s p e e k i u n p a h t a g u. P r e e s t e r i m b i j i s j a s t a h s t a p e e d e r i g e e m, w a j w i n s c h p e h z b e h r e m r e d s e j i s n e l a i k i, u n t a m w a j a d s e j i s a p r a k s t i t n e l a i k a i s s l a t u, e e r o t s c h u s, d r e h b e s, s a i m i (p a w a d o n u s), s i r g u s. T i l a i t a d, k a d n e l a i k i s b i j a g a r a m g a h j i s n a m a m u n w a h r t o s e e z i r t i s k a h d u s i h m i, p e e d e r i g e e a p m e e r i n a j u s c h e e s (p a r w i n a l i f t e n i o t r â m u h s c h â).

G a r i g a w a l d i s c h a n a p e e d e r e j u s t p r e e s t e r e e m u n p r e e s t e r e e n e m, k u r u p r e e l s c h g a l â s t a h w e j i s k a h d s w i r s p r e e s t e r i s. P i r m e j o s s a u k u s c h i a r i p a r „S i g e n o t e e m“, b e h r ê s (1249. g.) p a r „L u l i s o n e e m“ u n „V i g a s c h o n e e m“, p e h d e j a m b i j i s w a h r d s K r i w e j e b K r i w e K r i w e i t o. K r i h w e s (K r i w e s) d s i h w o j a m a w e e t a b i j u s t R o m o w e. K a w s i n a m s, w a j s e n e e m P r u h s c h e e m b i j u s t t i l a i w e e n a R o m o w e (l a t w. R a h m a w a), l e e k a s i t k â k a t r a m n o w a d a m b i j u s t s a w a R o m o w e. R o m o w ê p a s c h â w i d û a t r a d u s e e s s w e h t n i z a a r d e e w u t e h l e e m n n s w e h t o u g u n i. K r i h w a m b i j i s s c h i s u g u n s j a s a r g a u n t a m b i j i s j a n e s d e e w e e m u p u r i, p e e m e h r a m w a n g i n e e k i u n l a u p i j u m a t r e s c h a d a k a u s w a r a s s w i n e s c h a n a s g a d i j u m â. — K r i h w e p a h r r a u d s i j i s u n n o t e i z i g t i z i b a s s w e h t k u s w i n e s c h a n u. P e h z b e h r e m w i

nam bijis jastno palakpalizejeem, lahda bijust nelaika pahreja otrâ muhschâ, lahdu winsch to redsejis „garam ejam“.

Behz kristigas tizibas eeweschanas tee p r e e s t e r i, kuzi nebija peenehmuschî kristigo tizibu, flepeni turpinajuschî sawu amatu un teem weenumehr bijuschî peekriteji. Pamasam wiau wara nosudusi. Râ waidelotus, burwjus („Weideler, Pilwegsen, Schwarzkunstige, wie solche gottvergesser heißen“) tos wajaajuschî; şahlumâ tos pamahzijuuschî, ap 1408. g. tahdeem ataehmuschî it wias teesibas, lahbas teem wehl bija atlikuschas, un beidsot wiaus sobijuuschî ar nahwi. Domehr wiau usdewums, issinat sagli, isahrstet flimneeus u. t. t. palizis spehla un wehlat pahrgahjis us wezam seewam, kuram tapat la ari flimneekeem laudis greesuschî zetu, jo zitadi neweens darbs nebuhtu weizees.

Wismasal flaidribâ mehs esam par seno Bruhschu d e e w e e m. Kronists Dufburgs šala, la wini esot peeluhguschî šauli, mehnest un swaigsnes, pehrkonu, putnus, ischetrlahjigus kufstonus un trupjus un la teem bijuschî šwehtas birses, lauki un uhdeni. 1249. g. min deewu Rurcho, 1418. g. Ermlandes bihsflaps min Patollus un Natrimpe. Rahds deemschehl neustizams kronists Sihmeans Grundu 1521. gada dauds to stahsta par seno Bruhschu deeweem, no kureem winsch peewed labi dauds. (Tee ir tee pašchi deewi, kuzus atrodam muhsu dsejneeka

Aufella dsejokõs). — Romowê esot peeluhguschi galwenõs deewus Pertunu, Pitollu un Potrimpu (pehž Grundu schis bijis upju deewõs). Dsolam, pee kura wiau tehli stahwejuschi, esot bijis 6 olešchu leels zaurmehrõs („sechs Ellen dick zwerch über“), tà ta tur leetus no augščas newarejis zauri liht. — Kas wallajis ofolu lapas pee kalla, lai tas buhtu žilweks waj lops, tas issargajas no dauds nelaimem. — Hartknochs pašneeds lahdu R o m o w e s n o b i l d e j u m u (deemšehl wiasch nemin nela parto, no kureenes wiasch to dabujis): tur šwehtnizai wisaplahrt atrodas lahdi 30 nami; šwehtnizâ pee ofola ar triju deewu tehleem deg upuru nguns, turumâ stahw mallas laudses un wisaplahrt Romowei eet lahds walnis, pee kura tel lahda šwehta upe. — Hartknochs peemin šwehto ofolu „Turchos“ pee Heiligenbeiles (Pruhšchu jomas malâ), 27 olešchu reſno Deewuofolu pee Marienburgas (pee upeš Rogates), kura wišt eegreesuschî ſawus wahrbus, un Wehlawas ofolu. Wiasch stahsta, ta ari leepas un pleederus, tur dšihwojot apalšjemes wihrini, esot deewinajuschî. Salkšhus (Schlangen) lihbs pehdigajam laitam peeluhguschi jo leelâ mehřâ. — Deeweem u p u r e j u š c h i aštnaius un neaštnaius upurus. Pruhšchi upurejuschi wangineelus: wiršaišhus sehbus uš firga, meitas un bruhšes isgresnotas. Deeweem ari upurejuschi baltus firgus; plaujamõs šweht-

lòs ar ahrlahrtigam eerashàm (besonders ceremonieell) lahdu a h s i. Ar ahsha asnim tab aplaistijuschi lopus. Wina gaku zepuschì un apchbuschi. Pee tam ari wehl ehbuschi karaschas un dsehruschì alu. Salkscheem un mahjas trupjeem (Hausunten) demuschì peenu un ehdeenus.

Galwenee fwehtli bijuschì: pawafara eefwehtischana, pee kam luhguschì deemus, lai dotu labu augligu gadu (Gedeihen der Landwirtschaft), un tab plaujas uffahlschanas fwehtli. Schinis abejòs fwehtlòs preesteris lahdu laufu labajâ rolâ peelehjis ar alu, usrunajis pehz rindas illuru deemu, panehmis laufu ar alu sobòs, to isdsehris un bes roku palihdshibas pahrmelis par sawu galwu. Tad dseh-ruschì wisi. — Leeldeenâs bijis eeradums fistees ar pirmeem salumeem (Frischgrünepeitschen), to peemehram darijuschas ordena leelmeistera kalpones.

Gimenes fwehtlus fwinejuschì fewischli spofchi, it fewischli f a h s a s (laut gan wihrs bijis feewas un tàs behrnu lungs, tà ka tam bijust pat wara par wiau dshwibu; laut gan tas tulit pehz nahwes warejis few nemt zitu feewu un feewa namâ bijust tilai par kalponi).

Bruhte no diweem draugeem joku behl tilust nolaupita bruhtganam un schim wajadsejis to atpirkt atpala. Selams bruhtgans bruhti ais-

wediš, wina šafaukuši raduš uf meelastu un dšeedajušči šehlošchanas dšeesmu. Tad wina aišwedušči uf bruhtgana namu. Pee bruhtgana semes robesčas lahds, weenâ rokâ degoščas mallas gabalu, otrâ lannu ar alu turedams, iškrehjis winaai preti, trihs reises apškrehjis ap bruhtes rateem un usaižinajis bruhti, labi ušturet uguns kuhri jaunajâ namâ, tâ ka wina to lihds šchim darijušči wežajâ. Namâ eejot wina šehdinajušči uf krehšlu, kurešči bijis apliktis ar špilweni un dweekeem, dewušči winaai dšert alu, wedušči winau aplahrt ap uguns kuhri u. t. t. Kafsâs šewas bruhtei ušliluščas lahdu wainagu ar baltu drahnu, kuru šaukušči „apglonte“; šchis tai bijis janes, lamehr winaai peedšimis pirmais dehls.

Senas b e h r u eeraščas wehl pa dakai lihds šchim ušglabajuščas Pruhščods. Raimini nahkušči pee mireja, šehlojušchees un raudajušči, lamehr preesteris turejis luhgščanas. Pež nahwes mironi masgajušči un kurepês un bal-tâs drehbês gehrbuščo šehdinajušči krehšlâ. Pee tam miroa istabâ ar lauseem iš abras dšehrušči alu, ušdšehrušči mironim, kurešči klahšt šehdejis, ar wahrdeem: „Kapež jele (tad) tu ešči miris, waj tewim nebija til labi pee mums, tew bija šlaista šewa un behrni u. t. t. Kapež tad tu no mums ešči gahjis?“ Tad winaam eedewušči lihds šobinu un naudas gaba-luš, šeweetei adatu un deegu un aišnesušči

lihi us kapeem. Tuwalee radineeki gahjuschi blatus, ar sobineem fituschki pa gaisu: „Behgat, juhs weli elle!“ Tad selojis lahds jo leels (schwelgerisch) behru meelasts; kas no ehdeeneem notritis jem galda, to neuszehluschki: tas bijis preeksch mirona. Tad preesteri isflauzjuschki istabu un aibsinuschki dwehseli: „Prom, juhs esat ehbuschi un dschruschi!“

Loti labi mehš eepasihstamees ar seno Pruhšchu eerascham un dsihwoschanu zaur Laufheimes mahzitaja Matweja Waiselius' grahmatu, kura 1599. gada isnahkust Karalautschos.*) — Beewedam lahdu Pruhšchu walobas paraugu, proti „Tehwa reisi“ pehz Abela Willa 1561. g. lakkimja: „Tawa Rouson kas tu essei Endangon. Swintints wirst twais Emnes. Pereit twais Rijts. Twais Quaits

*) Afrahdam us schahdam jaunala laika isnahkuscham grahmatam par Pruhscheem un wiau walodu Ambrassat, die Provinz Ostpreußen. Königsberg 1896
 Berneder, Die preußische Sprache. Straßburg, 1896
 Bezzenberger und Simon: Das Elbinger Deutschpreußischer Vokabular. Königsberg 1897. Frischbier, Preußisches Wörterbuch 2 Bde. Berlin 1882/1883.
 Horn, Kulturbilder aus Ostpreußen. Leipzig 1886.
 Rohmeyer Geschichte von Ost- und Westpreußen. Gotha, 1881.
 Nesselmann, Thesaurus linguae prussicae. Berlin 1873.
 Passarge, Aus baltischen Landen. Slougau 1878.
 Schulze, Grammatik der ostpreussischen Sprache. Leipzig 1897.

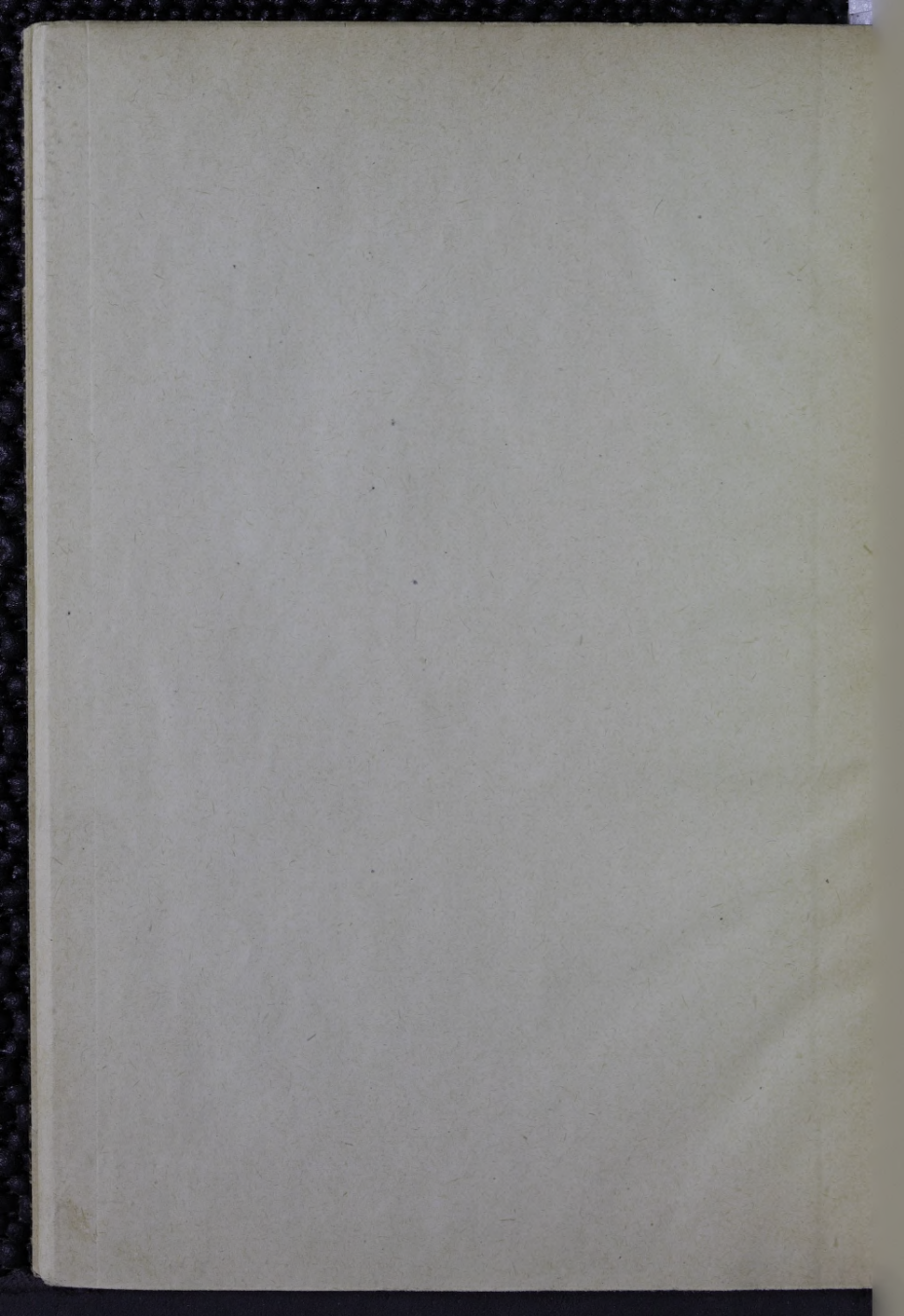
audasin, lagi Endangon tijt deigi nosemien.
Nouzon beinennien geitien dais noumans schan
beinan. Ehe etwerpeis noumans noasonz
auschantins, tai mes etwerpimai nousons
auschautenilamans. Ehe ni weddeis mans em-
perbandasnan. Schlait isranleis mans esse
wissan wargan. Amen.



und die fünf Gebirge
Blauer Berges sein
Reich. Die
ausgewählte ist
ausgewählte. Die
ausgewählte. Die
ausgewählte. Die

S 1638





LATVIJAS NACIONĀLĀ BIBLIOTĒKA



0309048785