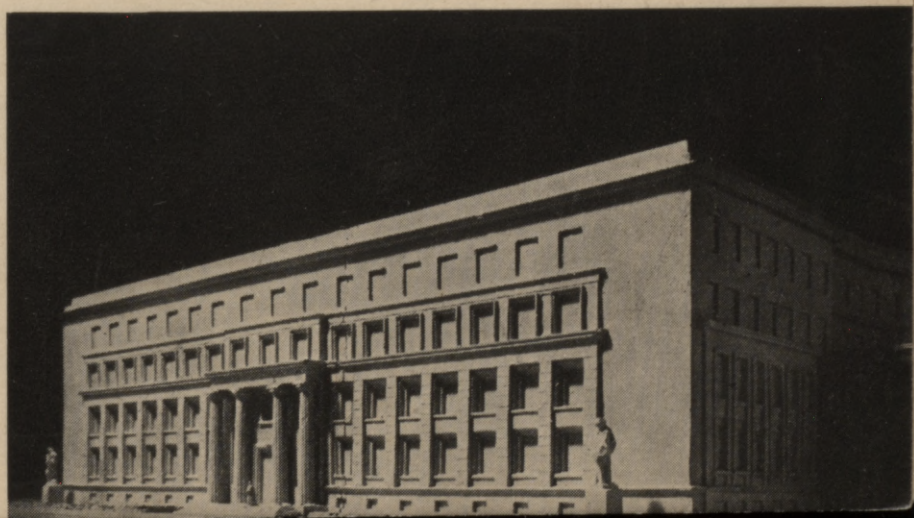


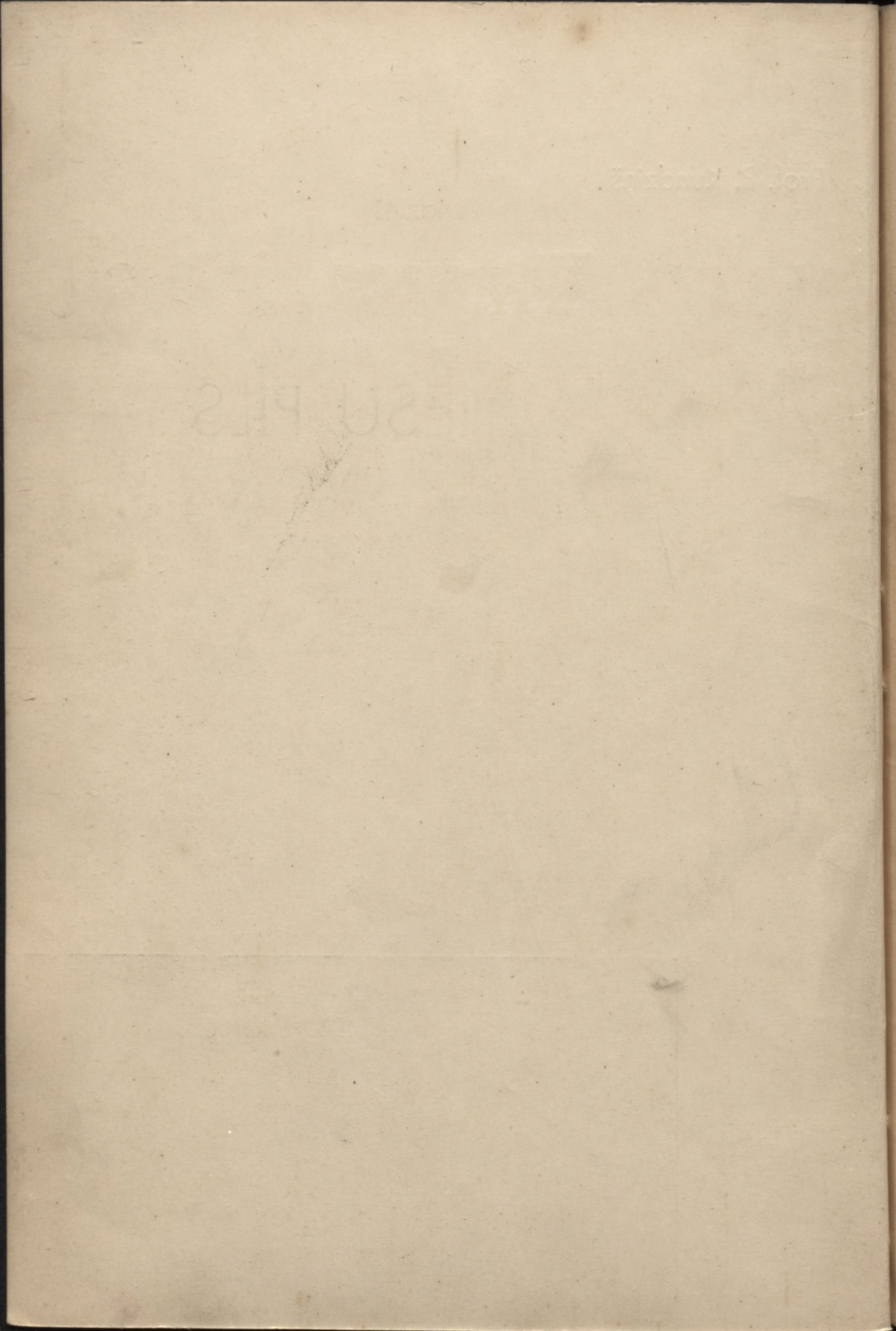
300

Latv. Ned.

Prof. P. Kundziņš

JAUNĀ TIESU PILS





DTU 48

~~L $\frac{7}{152}$~~

mff

Prof. P. Kundziņš

300418

JAUNĀ TIESU PILS



IZVILKUMS NO MĒNEŠRAKSTA «SĒJĒJS» NUM. 11, 1936. GADĀ

725.1

parb. ✓

L. V. S.
In. 309416

0309061184



GRĀMATSPIESTUVES A.S.

ROTA

RĪGĀ, BLAUMAŅA IELĀ 38-40 TĀLR. 30650 — 3752

Mūsu valsts augstākās pārvaldes iestādes — ministrijas līdz šim mitinājušās citiem uzdevumiem celtās ēkās. Lielākā daļa ministriju bija iekārtojusēs parastajos nomas namos, agrāko privāto dzīvokļu telpās. Vēl tagad, staigājot pa šo iestāžu koridoriem, uzdušamies bijušām virtuvēm, vannu un kalpoņu istabām, kas gan pielāgotas biroju vajadzībām, tomēr nespēj noliegt savu pirmatnējo uzdevumu. Dažos no šiem namiem sastopam telpas, kam piemīt zināms greznums un reprezentatīvāks plašums, kā piem. ārlietu un kara ministrijā. Bet arī šīs telpas nevar atzīt par atbilstošām viņu tagadējam uzdevumam un tā cienīgām, jo telpiskam raksturam un veidojumam ir pavisam cits saturs: tur izpaužas šo dzīvokļu agrāko iemītnieku, šejienes priekškaŗa turīgo sveštautiešu dzīves īpatnais gars. Šo svešo garu nav arī spējuši izskaust telpiskā ietēŗpa vēlākie pārveidojumi, kaut tie centušies sevišķi uzsvēŗt latviskumu. Izglītības ministrija iekārtojusēs namā, kas celts, kā kādas sveštautiešu organizācijas patversme — viesnīca. Sprotams, ka tāda rakstura celtne savā būtībā un veidojumā nespēj izteikt tās tagadējo uzdevumu. Tikai satiksmes ministrijas nams telpu sakāŗtas atrisinājumā kaut cik atbilst šī resora prasībām, jo bijis no sākta gala plašai administratīvai iestādei celts pārvaldes nams. Bet būtu aplami domāt, ka šī krievu dzelzceļu pārvaldes ēka architektūras ziņā varētu savu tagadējo saturu cienīgi izteikt.

Telpu nepiemērotību ministrijas sajutušas jau sen. Ne vienreiz vien cilāts arī jautājums par jaunbūvēm valsts augstāko iestāžu vajadzībām. Bet ir sprotams, ka pagājušos laikos nekāda vienota doma un saprātī-

ga rīcība šīnī lietā nebija panākama. Jaunais laikmets mūsu valsts dzīvē arī šeit izbeidza sastinguma stāvokli. Par ko agrāŗ tikai nedroši varēja ieminēties, tas tagad liekas jau pats par sevi sprotams. Proti, ka mūsu atdzimušās nacionālās valsts cieņa prasa, lai tās esamība, tās stiprums un organizētais spēks simbolizētos un arī nākamīem laikiem dokumentētos jaunceltnēs, kas būtu mūsu pašu architektūras veidotas.

No ministrijām pirmā pie sava nama celšanas tagad stājas tieslietu resors. Netīkvien patī ministrija līdz šim mitinājās trūcīgās un nenozīmīgās telpās, bet arī tās pārraudzībai padotās augstākās tiesu iestādes, senāts un tiesu palātas, nevarēja vairs iztikt ar tām šaurajām un arī citādi nepiemērotām telpām, kur tās bija novietotas. Par neciešamiem bija izvērtušies arī telpu apstākļi, kādos bija jādarbojas daudzajām Rīgas mīertiesām. Šo iemeslu dēļ valdība kā pirmo valsts līdzekļiem ceļamo ministrijas jaunceltni Rīgā nozīmēja «Tiesu pili», kas sevī ietvertu visas minētās iestādes.

Šīs lēmums neradās neapsverot iepriekš citas domas un iespējamības. Bija pat jau izstrādāts projekts celt jaunbūvi tikai tieši ministrijas vajadzībām, senātam un tiesu palātai paplašināt ar piebūvēm un uzbūvēm šo iestāžu līdzšinējo mītni, bet mīertiesas atstāt savrūp. Lai tiesu resoru nesaskaldītu pavisam, ministrijas jaunbūvi paredzēja celt kā šauru spārnu Ravelīna laukumā, piekabinot to senāta vecajai ēkai. Šāds atrisinājums būtu maz atšķīries no tās sadrumstalotības, ko veicināja līdz šim būves lietās valdošā tieksme kā nekā izlāpīties, pāŗlicībā, ka tāda rīcība ir praktiska un taupīga. Bet ir zināms, cik bieži šāds uzskats pat

no saimniecības viedokļa nav attaisnojies, jo pārbūvēs ieguldītie līdzekļi parasti ir daudzkārt pārsnieguši paredzētos un sasniegtie rezultāti reti kad attaisnojuši cerības. Ar gandarījumu jāatzīmē, ka šo pirmo projektu atmēta, paredzot plašāku jaunceltni, kas apmierinātu visas tiesu resora sasāpējušās telpu prasības.

Apskatoties pēc vietām šāda izmēru un satura ziņā iespaidīga nama celšanai, nācās atduroties uz vēl neatrisināto jautājumu, kur un kādā sakārtā būtu novietojamas tās monumentālās ēkas, kuŗas valsts un sabiedriskās celtniecības gaidāmā uzplaukumā viena pēc otras sāks pacelties mūsu galvas pilsētā. Jo ir skaidrs, ka iespraužot šās jaunbūves vienā otrā nejauši tukšā vai no vecām ēkām atbrīvotā vietā agrāko laiku Rīgas apbūvē, šīs celtnes nespēj radīt to vienoto un vareno architektūras pārveidojumu, kas mūsu galvaspilsētā uz visiem laikiem iezīmētos, ja tās pārdomātā kārtībā tiktu novietotas pēc iespējas vienkopus, izveidojot jaunus, plašus laukumus un iespaidīgas ēku grupas saskaņotā monumentālā apbūvē.

Tā kā nebija iespējams priekšdarbiem atlikušā laikā šādu vienkopus izbūves plānu galīgi noteikt, nācās projektējamai Tiesu pilij atrast piemērotu patstāvīgu novietni. Pēc jautājuma vispusīgas apsvēršanas Nacionālās celtniecības komitejas lietpratēju organos, par izdevīgāko atzina zemesgabalu starp Brīvības bulvāru, Elizabetes un Tērbatas ielu, vietu, ko pa daļai aizņem līdzšinējās tiesu iestādes. Nojaucot drūmo un novecojušos tiesu palātas namu, varēja rast pietiekoši lielu laukumu tās Tiesu pils daļas celšanai, kas saturētu sevī ministriju, senātu un palātu. (Sk. attēlu). Otrajā būves posmā tai sekotu miertiesu izbūve gar Tērbatas ielu, kur tagad atrodas mazais Vērmaņa parks. Gar Elizabetes ielu vēl paliktu pietiekoši plata zaļumjosla, kas savienotu lielo Vērma-

ņa dārzu ar Vienības laukuma apstādījumiem.

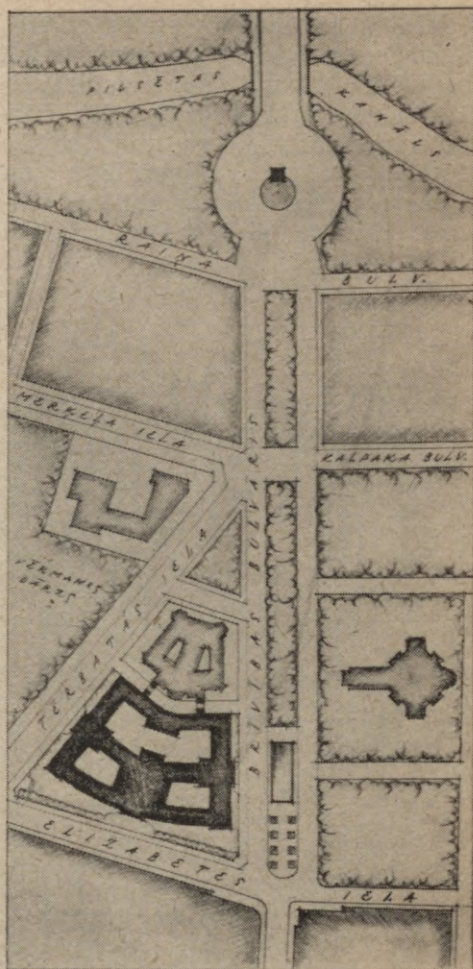
Šāda viengabala celtnē dabīgi iekļautos pastāvošā ielu tīklā, ar piemērotām pieejām: ministrijai un senātam no Brīvības bulvāra — svarīgākā un reprezentatīvākā satiksmes ceļa, palātai no Elizabetes ielas, bet miertiesām no klusākās Tērbatas ielas.

Ja nebūtu bijis jārēķinās ar apgabaltiesas namu, kas vēl samērā labi kalpo savam uzdevumam, Tiesu pils novietni varēja atrisināt vēl laimīgāki. Radot tai galveno fronti pret laukumu uz Brīvības pieminekļa un pilsētas centra pusi, tur, tagadējās Apgabaltiesas vietā, būtu bijusi sevišķi piemērota novietne ministrijas telpām un to ieejai. Līdz ar to būtu bijis iespējams visu celtni organizēt un veidot, ņemot par pamatu šo ieejas asi, kas ir arī visa apbūves gabala vidusass starp Brīvības bulvāri un Tērbatas ielu. Apgabaltiesas ēkai paliekot, šī ideja bija jāatmet un nebija arī nekāda iemesla nolikt ēkas galveno ieeju līdz ar tās svarīgākām telpām minētās ass otrā galā, Elizabetes ielā. Šāds atrisinājums novērstu ēkas galveno fronti it kā uz aizmuguri ar pieeju no ļoti nepiemērota rakstura ielas (Elizabetes iela izvērtusēs par kīno un restorānu ielu ar nemierīgu un raibu kustību), pie kam ieejai tuvu pretīm atrastos privāto namu robainā rinda ar nejaušu un nesaskaņotu architektūru.

Projektu izstrādājot, šie apsvērumi radīja pamatu galveno telpu grupu novietošanai un sakārtošanai, kā arī celtnes masas organizēšanai un līdzsvarošanai. Ministru kabinetā apstiprinātā architekta Fr. Skujiņa projektā, pie kuŗa izstrādāšanas par konsultantu pieaicināja arī šā pārskata autoru, divi daļas izmēros un kopformā paredzētas vienādas (ministrijas bloks gaŗ Brīvības bulvāru un miertiesu bloks gaŗ Tērbatas ielu). Šos pamatelementus saslēdz kopā savienojuma trakts gaŗ Elizabetes

ielu un otrs savienojums apgabaltiesas aizmugurē.

Tā radās sevī noslēgts viengabala būvķermenis ar uzsvaru Brīvības bulvāra un Tērbatas ielas pusē. Šās frontes nedaudz izvirzītas pāri Apgabaltiesas būvlaidam, lai no Brīvības pieminēkļa puses raugoties jaunā celtne dominētu netikvien ar savu augstumu, bet arī ar savu stāvokli pret ielu. Skatam no Brīvības ielas Tiesu pils galvenā fronte atvērsies visā pilnībā, jo no Brīvības ielas apbūves skaitot jaunceltne atkāpināta pāri par 20 metriem, kas rada iespēju to aptvert plašā skata leņķī. (Sk. att. uz atsev. lapas). Elizabetes ielai pievērstā ēkas daļa projektēta loka veidā, organiski piekļaujot to šās ielas virzienam, kas kā zināms, mainās saliekdamies pret dienvidiem kā Brīvības tā arī Tērbatas ielas krustojumā. (Sk. novietnes plānu). Šāds fasādes izliekums panāk arī to, ka atsevišķie trakti stūros regulāri saslēdzas taisnā leņķī, jo apbūvējot doto parceli viscaur līdztekus ielu virzieniem, šeit būtu radies ass stūris, kā traucējošā iespaida mazināšanai būtu bijuši jāmeklē kādi lieki līdzekļi (stūra nošķelšana, patstāvīga stūra elementa izbūve u. t. l.). Stūra uzsvēršana būvmasu veidošanā vai ārējā ietērpā dekoratīvā apstrādājumā no arhitektūras viedokļa dotajā atrisinājumā būtu bijusi neloģiska un neattaisnojama, jo tā mazinātu celtnes galveno uzsvēramo centru, ministrijas ieeju no Brīvības bulvāra. Bez tam ņemams vērā, ka šis stūris novietnes ziņā ir neutrāls, jo neatrodas uz cauri ejošu ielu vienmērīga krustojuma, tas arī nav vērst pret kādu laukumu, kas varētu izsaukt vajadzību to īpaši izcelt: atvirzoties par krietnu gabalu no Brīvības ielas apbūves, ministrijas trakta gals nostājas apm. pret Elizabetes ielas otrā pusē atrodošos privātnama vidusdaļu. Raugoties no Brīvības ielas sākuma, skats tā tad varēs neaizkavēts vērsties uz uzsvērtu ie-



Novietnes plāns.

ejas daļu. Arī no Vienības laukuma puses, pa Elizabetes ielu vai apstādījumiem nākot, aplūkotājs vispirms aptvers šīs svarīgās ēkas daļas zīmīgo iespaidu.

Lai celtnei rastu piemērotu apkārtni, nāksies pārveidot apstādījumus galvenās ieejas priekšā, radot tur klajāku laukumu ar uzkoptu apdari, izveidojot to zemākiem zaļumiem, ziediem un ūdeņiem. Zaļā josla, kas ierīkojama gar Elizabetes ielu, savienojot lielo Vērmaņa dārzu ar Vienības laukumu, dos iespēju tur paredzētai nama daļai rast vajadzīgo nošķirtību no ielas kustības.

Minētā kārtībā novietotās celtnes māsas ietver sevī būves programmā paredzētās telpas. Tās rakstura ziņā sadalās vairākās kategorijās. Pārsvārā ir ministrijas un tiesu iestāžu biroju telpas (kancelejas un kabineti ar attiecīgām blakus telpām). Izmēros plašākas un telpiskā izteiksmē nozīmīgākas par iepriekš minētām ir tiesu zāles (senā-

jāparedz zināms skaits kalpotāju dzīvokļu, nama saimniecības telpas, gāzes drošas patvertnes u. c.

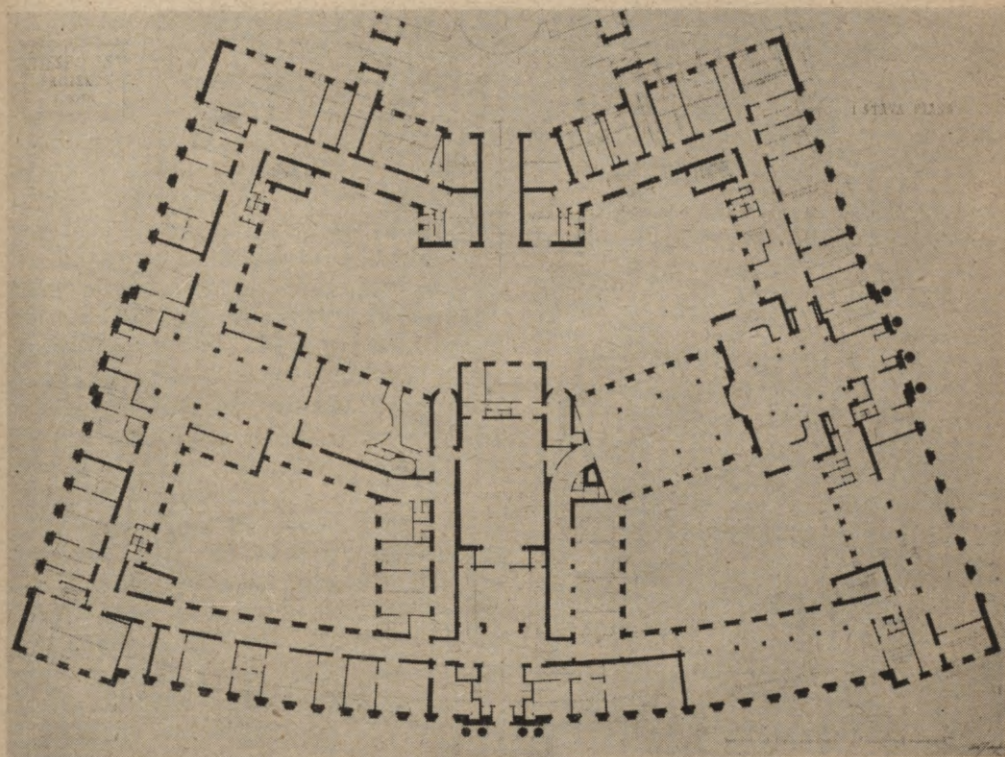
Ņemot vērā, kā labi iekārtotā tiesu iestādē tiesnešu un publikas telpas saskaņā ar tiesu zālēm šo telpu pretējos galos, projekta autoram nācās lielākās no šīm zālēm novietot apbūves bloka iekšienē (senātiem — Brīvības bulvāra, palātai — Elizabe-



Būvvieta starp Apgabaltiesu un Elizabetes ielu.

tam, tiesu palātai, apgabaltiesas apellācijas nodaļai un miertiesām). Svarīga nozīme ir arī telpu grupai, kas kalpo satiksmēi (vestibīli, kāpnes, koridori, uzgaidāmās telpas). Ar savām speciālām prasībām atšķiras zemesgrāmatu nodaļa. Tāpat īpaši bij jāatrisina izolēts telpu komplekss līdz ar nošķirtu satiksmi apcietinātiem, lai tos varētu ievest tiesu zālēs nesaskaņoties ar publiku. Bij, saprotams, arī

tes ielas un apellācijas nodaļai — Tērbatas ielas pusē), pretim trim galvenām ieejām. Tādā kārtā publika zālēs iekļūs tieši ieeju virzienā, bet tiesneši no savām telpām, kas atrodas bloka centrā. Miertiesu zāles, turpretim, novietotas ēkas ielas pusē, proti, Tērbatas ielas trakta vidū un abos galos. (Sk. otrā stāva plānu). Izņemot tiesu palātas sēžu zāli, kurai paredzēta virsgaisma, tiesu zāles projektētas ar sāngaismu. Arī pub-



Pirmā stāva plāns.

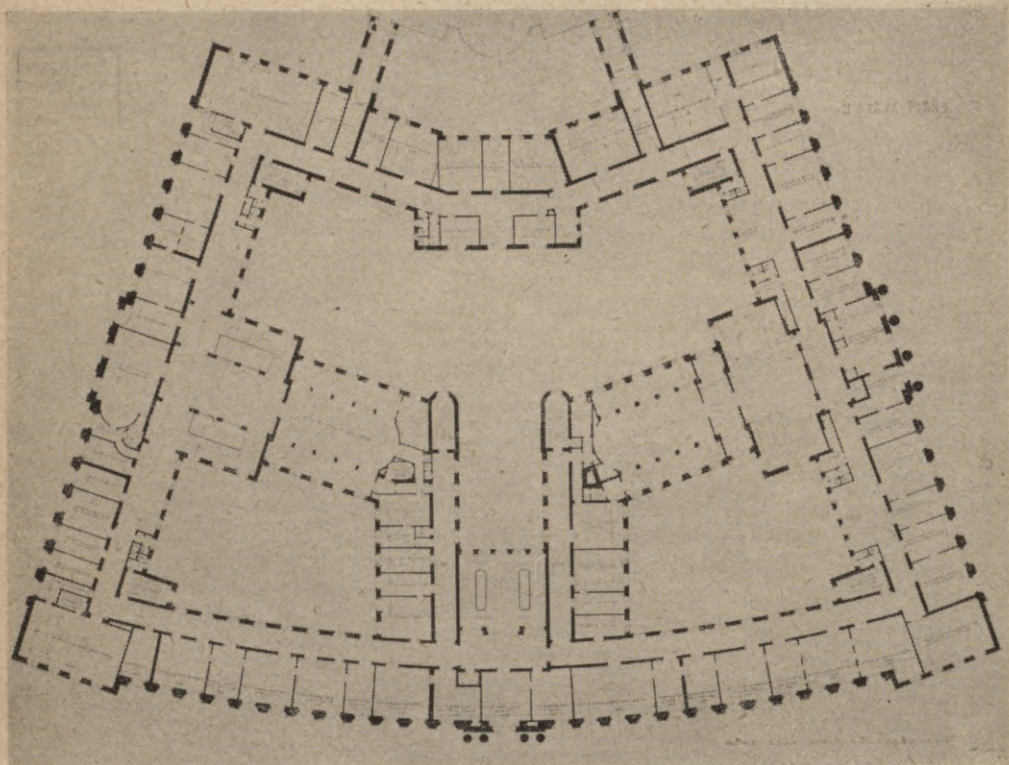
likas koridoņiem svarīgākās vietās nodrošināta tieša dienas gaisma no sāniem.

Šādā telpu sakārtā ēkas ārējo periferiju visumā veido līdzīga rakstura telpu vienmērīgs savirknējums, ar vienāda lieluma logiem un vienādiem logu atstatumiem. Tā kā būves programmā pat ministrijas tiešās telpas nebij paredzēts sevišķi izcelt ne plašuma, ne reprezentācijas, ne arī novietnes ziņā, šādam pārvaldes biroju sarindojumam bij jāizteicas arī uz ārieni. Satura arhitektoniskās izteiksmes ziņā tomēr bij jāņem vērā, ka telpās mitīs ne kāds privāts pasākums, bet viens no mūsu valsts augstākiem pārvaldes orgāniem — tieslietu resors, kuŗa uzdevumiem ir savs īpatns un noteikts raksturs. Vēl

pievienojās apstākļi, ka jaunceltnei jāietver kopējā vienībā arī dažādās tiesu iestādes.

Šām dotībām autors centies rast arhitektūras veidojumā loģiski skaidru un spēcīgu izteiksmi. Par iekšējo arhitektūru projekts pašreizējā izstrādājuma stadijā, kad tas gatavots vēl tikai ēkas pusbūvei, nespēj dot galīgā atrisinājuma ainu. Turpretim no projekta zīmējumiem un modeļa var jau gūt visumā skaidru jēdzienu par celtnes ārējās arhitektūras raksturu.

Tas rāda, ka autors spraudis sev par mērķi sasniegt vispirms uzdevuma saturam atbilstošu monumentālītāti, kā masu sagrupējumā, tā arī formu veidojumā. Šī nolūkā taisnajiem traktiem stūros atstāti



Otrā stāva plāns.

lielāki sienu laukumi bez logu ailām, izliektai daļai dots vienmērīgs rindojums elementu sadalījumā un visa celtnie vairogata ar nepārtrauktu dzegu, virs kuņas paceļas jumta pabūve, nesaskaldoties nekādos atsevišķos izvirzījumos vai lielākos robojumos, kas traucētu mierīgo augšējo noslēgumu. Fasādes plastikā uzsvērti divi apakšējie stāvi ar spēcīgi padziļinātām logu ailām, starp kuņām abu stāvu augstumā veidojas vertikāli atbalstu elementi. Tas panākts, piešķirot šinīs stāvos sienu apdarei ap logiem it kā bruņotu kopēju izvirzītu virsmu. Ar virsmas sabiezinājumu, tikai mazākā izmērā, apvienoti un izcelti arī trešā stāva logi. Šādā plastiskā sistēmā ietērpts arī fasādes liekums gar Elizabetes ielu. Taisno traktu galos, kas līdz ar to

veido izliektās daļas noslēgumus, izskan šis motīvs citā variācijā.

Katram pretskatam ir viens spēcīgs akcents — stabotais ieejas lievenis, kas veidots trijos atšķirīgos atrisinājumos, atkarībā no ieeju nozīmīguma. Šis ieejas savā būtībā ir svarīgākās vietas biroju telpu rindojumā, it īpaši vēl tāpēc, ka tās iezīmē tiešo sakarību ar lielajām tiesu zālēm, kas citādi ēkas ārienē neparādās.

Apzinīgi autors izvairījies piešķirt namam ārējās reprezentācijas greznumu un formu lielāku kuplumu un dažādību, saskaldīt vai sadrumstalot masas un izšķērdīgāki rīkoties ar rotājumiem. Šādi paņēmieni likās neatbilstam šās ministrijas un tai padoto tiesu iestāžu būtiskam saturam.

Ne ārēja dižošanās, bet atturīga, nopietna cieņa raksturo garu, kas šīnā namā mājās; ne kāda konvencionāla maska, bet patiesīgums un skaidrība.

Šo mērķu sasniegšanai liela nozīme piešķirama netikvien arhitektūras mākslas normām, bet arī tehniskiem līdzekļiem darbu izpildījumā, jo tie ir svarīgi izteiksmes faktori vēlamā noskaņojuma radīšanai. Nav pieļaujams, ka tādai celtni, ko ceļ uz paaudžu paaudzēm, lieto caurmēra būvju mazvērtīgo, neizturīgo materiālu un parasto lēto apstrādājuma veidu. Ar tādiem līdzekļiem monumentālitate nav sasniedzama, pat tad nē, ja atdarina greznas un bagātas formas.

Tāpēc paredzēts Tiesu pils veidojumam lietāt uzdevuma raksturam atbilstošus solidus un pilnvērtīgus materiālus. Fasādes plastiskais ietērs līdz ar portalu stabiem domāts granītā, jo kas gan labāki simbolizētu un izteiktu šī nama cēlā saturs — taisnības un likumības nesatricinā-

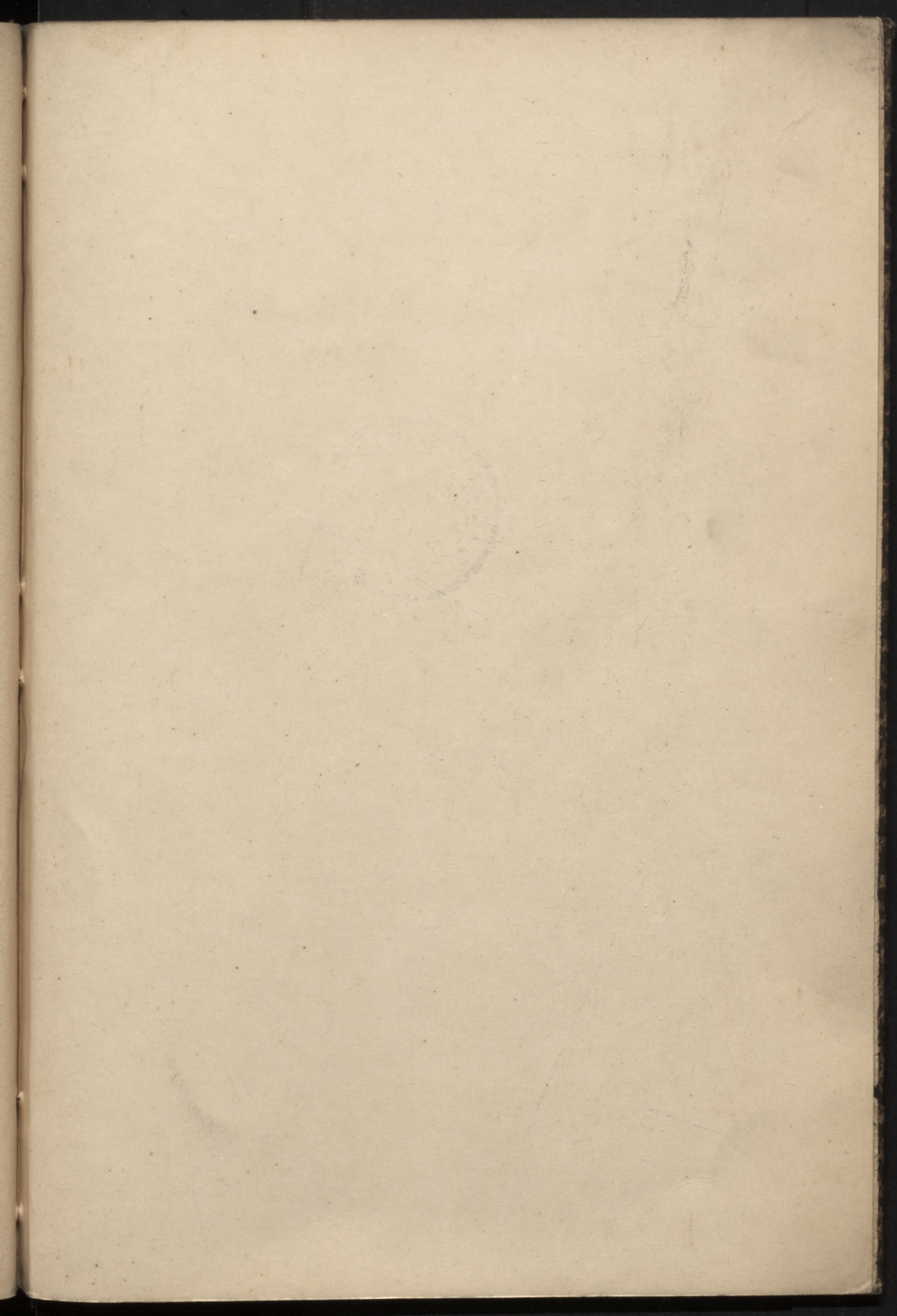
mo stiprumu. Konkrēti redzamā veidā šie jēdzieni būtu jāiemieso tēlos, kas greznotu nama galveno skatu. Plašs darba lauks būtu ierādams arhitektoniskai skulptūrai un arhitektoniskai glezniecībai telpu iekšējā izveidojumā.

Sekojošā celtnes arhitektoniskā veidošanas darbā šeit aprāditiem principiem, būs arī sperts solis uz priekšu latviskas arhitektūras izkopšanā. Jo tādas arhitektūras radītāji faktori pirmā kārtā ir: latviskā uzdevuma īpatno prasību pareiza izpratne, skaidrība un patiesīgums tā risinājumā, atraišanās no sveša gara, tukša konvencionālisma un pārejošām modes ietekmēm, cenšanās un spējas atskārsto un izjusto pašu spēkiem un pašu līdzekļiem pārlicinoši izteikt arhitektūras veidojumā.

Šis atziņas lai arī vadītu atbildības pilno turpmāko darbu, pārvēršot īstenībā projektā ietvertās idejas.

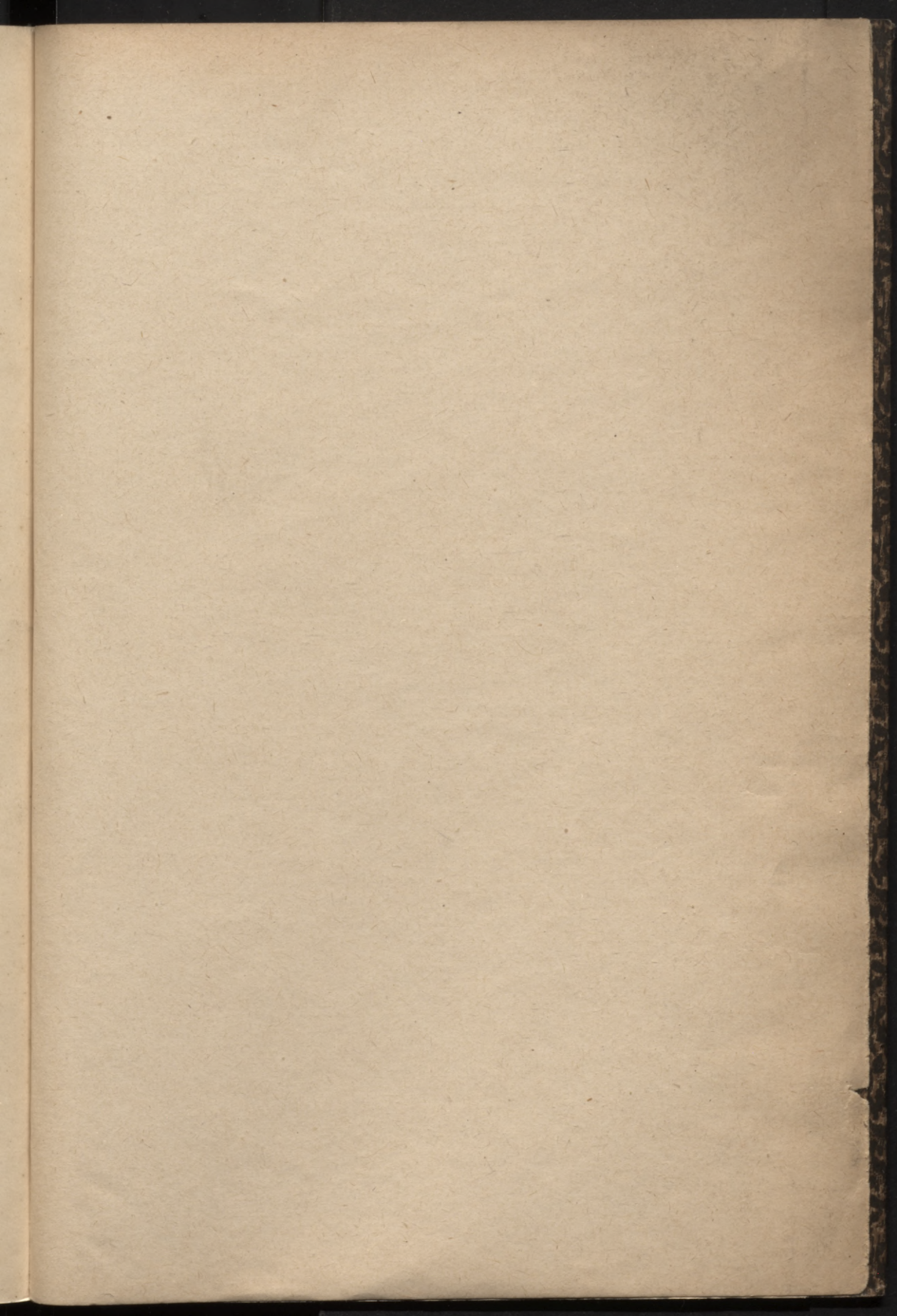


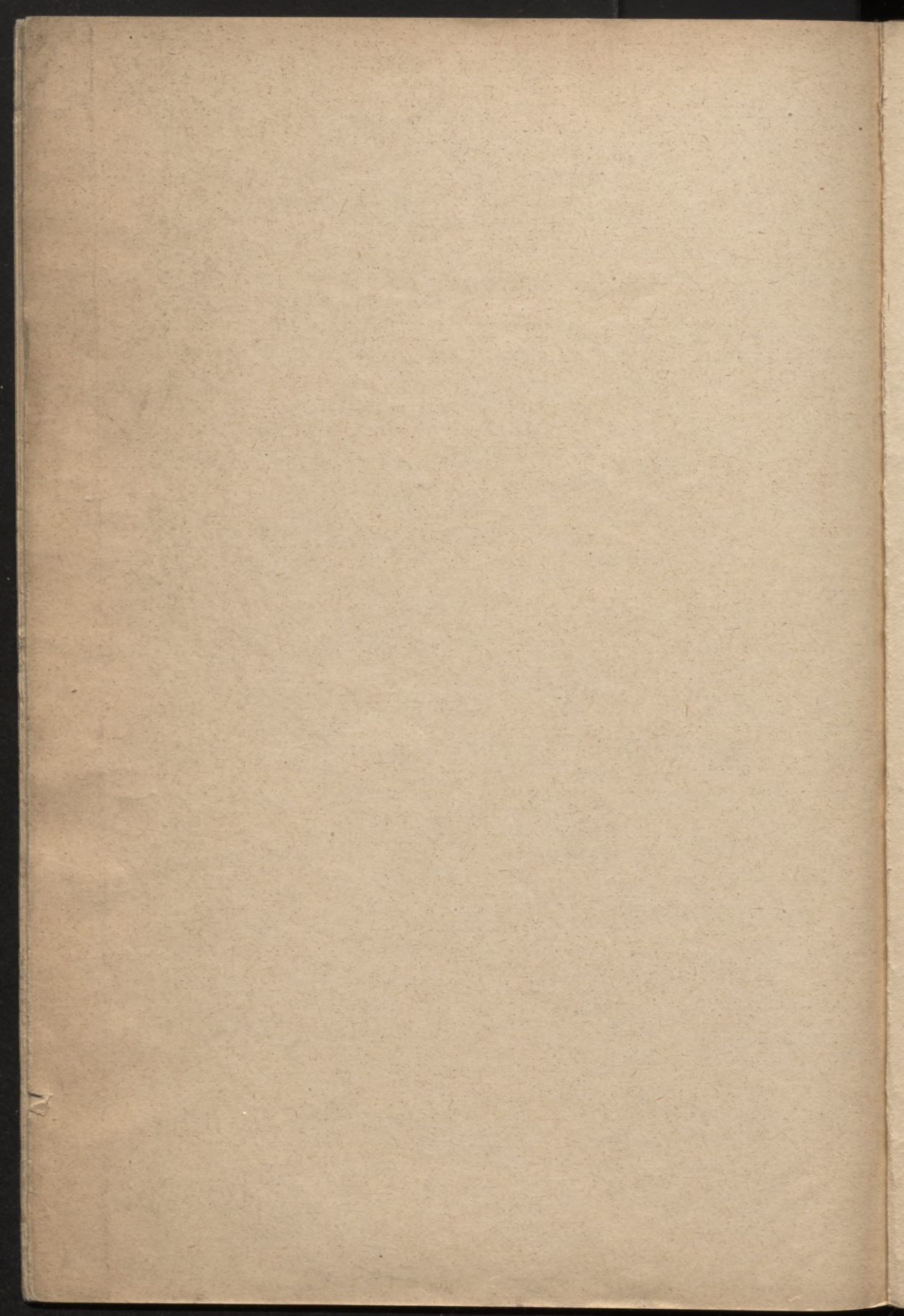
8 4040



13. NOV. 1936

S 9040





0,20

LATVIJAS NACIONĀLĀ BIBLIOTĒKA



0309061184