

VADONIS PA LIEPĀJU



PILSĒTAS VALDES IZDEVUMS

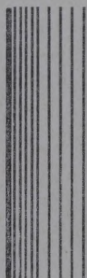
ARMIJAS EKONOMISKAIS VEIKALS

Liepājā, Rožu lauk. 9/10.

Galvenais veikals Rīgā.

Nodaļas Daugavpili u. Rēzeknē.

Vairumā un mazumā:



MANUFAKTŪRA

GALANTERIJA

DĀMU, KUNGU

u. BĒRNU APAVI

Gatavi kungu apģērbi

Formas ietērpu piederumi

Visas pārtikas preces

Delikateses

Augļi un saldumi

B
91(L)(02)

Latv. Ned.

Vadonis pa Liepāju

ar pilsētas plānu.



1935

Liepājas pilsētas valdes izdevums

L. 2.
№ 304963

~~81 13058~~

П

У



Spiestuve „Kultūra” Liepājā, Helēnes ielā 1. Tālr. 747.



Liepāja — Baltijas jūras pērle.

I e v a d a m.

Skaistā Baltijas jūra, kurai pieglaudusies Liepāja, tīrais un veselīgais gaiss, saulainā pludmale ar saviem apdēstījumiem, neaizsalstošā osta un labie satiksmes ceļi ir tās dabas veltes, kas sekmējušas Liepājas attīstīšanos un izveidošanos. Ģeografiskās ainavas un ģeografiskā stāvokļa dēļ Liepāju — šo Baltijas jūras pērli — var apskaust nevien citas mūsu lielākās pilsētas, bet arī daža laba Vakareiro-pas pilsēta, kas izslavēta un izdaudzināta par pirm-klasīgu kūrortu. (Par Liepāju — kūrortu skat. atse-višķu rakstu).

Tiem, kas meklē īstu atpūtu vasarā, to var dot Liepājas jūra ar savu absolūti tīro gaisu, jūras un saules peldēm un Liepājas dūņām. Plašais, klu-sais un ēnainas Kūrmājas parks ar saviem labi kop-

tajiem celiņiem un zāles laukumiem ir kā radīts atpūtai. Visam tam pievienojas vēl Liepājas ērtā un glitā peldu iestāde ar saviem dabiskajiem un mākslīgajiem dziedniecības līdzekļiem. Kā kūrorts Liepāja spēj apmierināt savu peldviesu vizismlaicinātākās prasības.

Pēc pasaules kara, kad pārkārtojās Eiropas ģeogrāfiskā karte un pārveidojās saimnieciskie apstākļi, kas jūtami ietekmēja arī mūsu valsts saimniecisko dzīvi, Liepājai piedēvēja „snaudošas skaistules“ nosaukumu. Protams, ka aiz nupat minētajiem iemesliem,



Kūrmājas prospekts.

tāpat dažu citu apstākļu dēļ, kādi valdija visā mūsu zemē līdz 1934. g. 15. maijam, saimnieciskā dzīve arī Liepājā nebija vairs tik rosīga kā priekš pasaules kara, nebija arī tik rosīga, kāda tā būtu varējusi būt arī brīvajā Latvijā. Un kaut nu arī tā, Liepāja no sava skaistuma tomēr nekā nebija zaudējusi, — arī „snaudošas skaistules“ vainagā krāšņi mirdzēja Baltijas jūras pērles.

Atspīdot 15. maija saulei, modusies arī „snau-

doša skaistule“ — Liepāja. Rosīga kļuvusi kā saimnieciskā, tā kultūrālā dzīve. Pilsētas pašvaldība ar sevišķu rūpību gādā arī par pilsētas labierīcību un izdaiļošanu, sākot ar ielām un laukumiem, beidzot ar parkiem un dārziem.

Latvijas tapšanas laikmeta un brīvības cīņu vēsturē Liepāja spilgti iezīmējusi savu vārdu. Vēsturiskos pieminekļus un cīņu vietas kā Liepāja, tā tās tuvākā apkārtnē saglabās laiku laikos un šie pieminekļi un piemiņas vietas būs arī nākamām Latvju



Pilsētas valdes nams.

tautas paaudzēm latvju tautas varonības un tēvzemes mīlestības neapšaubāmi un gaiši un cēli liecinieki.

Atjaunotās Latvijas saulē, kad vienprātības gars un kopības sajūta vieno atkal visu latvju tautu un spārno to kopējam darbam, ir modusies arī Baltijas jūras pērle — Liepāja.

Nevien peldviesi, kas meklē atpūtu, bet arī vēsturnieki, zinātnieki, mākslinieki un literāti atradīs Liepājā daudz interesanta materiāla un gūs daudz skaistu iespaidu un patīkamu novērojumu.

Savā vairāk kā 300 gadu ilgajā mūžā Liepāja sakrājusi un slēpj sevī tādas materiālās un garīgās kultūras vērtības ar kurām iepazīties der katram, kas interesējas par savu zemi un tautu. Sevišķi tūristiem ieteicams apmeklēt Liepāju un tās vēsturiskām un etnografiskām vērtībām bagāto apkārtni.

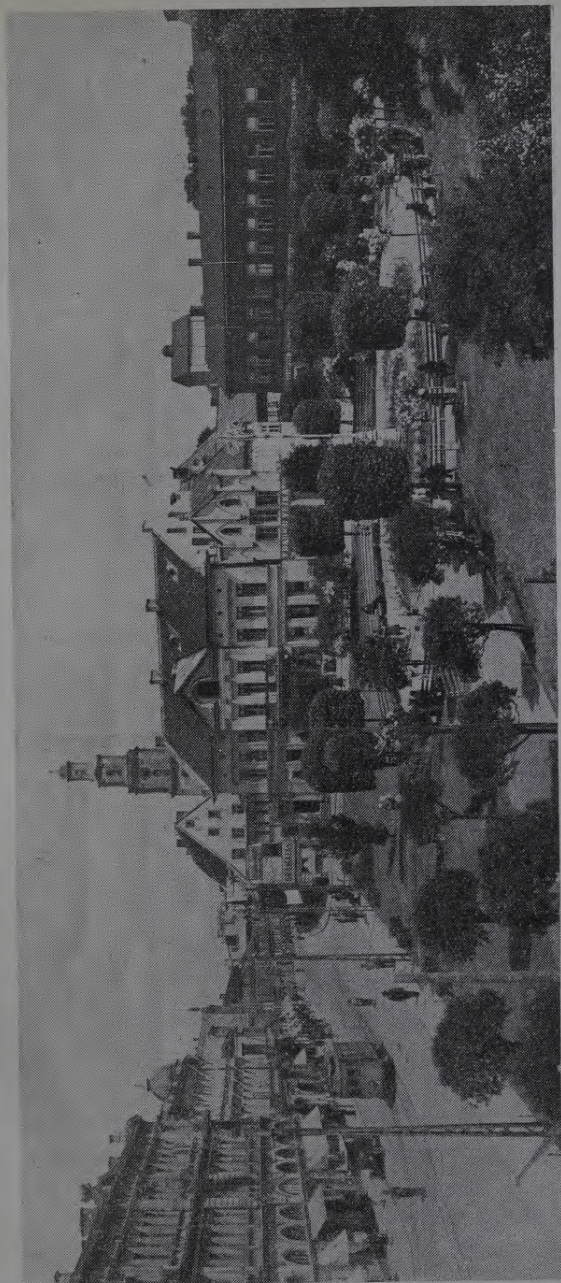
Izdodot šo Vadoni pa Liepāju ar tam pievienoto Liepājas plānu, Liepājas pilsētas valde ir mēģinājusi atvieglot saviem viesiem iepazīšanos ar mūsu pilsētu un tās apkārtni, ievietojot Vadonī pa Liepāju kaut arī īsas, bet vispusīgas ziņas par visu to, kas šķīta ievēribas cienīgs vai nu vēsturiskā ziņā vai kas saistās ar mūsu pilsētas saimniecisko un sabiedriski-kultūrálo dzīvi.

Lai arī šis Vadonis pa Liepāju palīdz katram iepazīties ar mūsu skaisto zemi, ar tām vērtībām, ko sakrājuši latvju tauta darba priekā, to novēl Vadoņa pa Liepāju izdevēja.

Liepājā, 1935. g. ziedonī.



Grandu iela.



Rožu laukums Liepājā.

Liepāja Latvijas tapšanas dienās.

Latvijas tapšanas laikmeta un latvju brīvības cīņu vēsturē spilgti iezīmējusies arī Liepāja. — Kad jauno Latvijas valsti drīz pēc tās proklamēšanas sagrābj savās rokās ienaidnieki,

Liepāja kļūst par otro Latvijas galvas pilsētu.

1919. gada 2. janvārī Latvijas pagaidu valdība ar valdības galvu K. Ulmani pārnāk uz Liepāju, kur spiesta nodzīvot veselus 6 mēnešus — līdz 1919. gada 8. jūlijam, kad atgriežas atkal Rīgā, kur valdību un valdības galvu jūsmīgi sagaida sirmās metropoles iedzīvotāji.

Pēc Latvijas valsts proklamēšanas Latvijas un latvju tautas naidnieki kala plānus, kā iznīcināt jauno valsti un pašu latvju tautu, kā iegūt sev to zemes stūrīti Baltijas jūras piekrastē, kuŗu gadu tūkstošiem gan brīvībā dzīvodama, gan vergu valgā smakdama bija kopusi un daiļojusi, sviedriem un asinīm slacinājusi miermīlīgā un darbīgā latvju tauta.

Pēc sabiedroto lielvalšķu pamiera noteikumiem ar Vāciju, vācu karaspēkam bija jāpaliek Latvijā un šī zeme jāaizstāv pret lieliniekiem tik ilgi, kamēr sabiedrotie to atzitu par pareizu. Šo savu stāvokli Vācija centās izmantot savā labā, koncentrējot mūsu zemē savas armijas daļas, tanī pašā laikā traucējot latviešu bruņoto spēku organizēšanos.

Sagatavojot ceļu savu politisko nolūku realizēšanai, vāci ielaida zemē lieliniekus, kas ieņēma Rīgu, Jelgavu un citas Kurzemes un Zemgales pilsētas un apgabalus un straujā gājienā nokļuva līdz Ventai.

Latvjiem Rīgā izdevās noorganizēt dažas brīvprātīgo rotas, no kurām kaujās izauga slavenais Kalpaka bataljons. Pateicoties šo rotu nesalaužamajam Lāčplēša garīgajam spēkam, kvēlai savas zemes un savas tautas mīlestībai, lielinieku pulki tālāk par Ventu netika.

Šāds stāvoklis vāciem nepatika. Ārzemēs taču bija sagatavots Latvijas iekarošanas plāns, kuru 1919. g. 19. februārī uz Liepāju atveda bij. Vidzemes muižnieku landmaršals Heinrichs fon Stryks un citi muižnieku aģenti. Sazvērestības plānus mūsu valdības ierēdnis E. Kaimiņš, kontrolējot zviedru tv. „Runeborg“ pasažierus, atrada pie kāda zviedru pulkveža.

Kad šī sazvērestība bija atklāta un kļuva zināma latvju tautai, latvju tauta saprata, ka viņas likteņi atkal likti svaru kausos. Valdība un tauta kļuva vienots spēks, sākās strauja brīvprātīgo ieplūšana armijā, vairojās mūsu bruņotie spēki un nodibinājās cieši sakari ar igauņiem un lietaviešiem.

Vācieši nervozēja. Viņi provoēja sadursmes ar mūsu karaspēka daļām, kas atradās Liepājā. Karaostā vācu Pfeifera bataljona 2. rotas kareivji 12. aprīļa vakarā šāva uz mūsu sargkareivi, 14. aprīlī 40 vīru liela vācu patruļa, virsnieka vadībā, uzbruka mūsu kareivjiem pie municijas noliktavas un tos atbruņoja. 15. aprīlī vāci atbruņoja tv. „Saratov'a“ komandu u. t. t.

Vāciešu ricībai uzmanīgi sekoja un to objektīvi novērtēja sabiedroto militārās misijas, kas tānī laikā

atradās Liepājā. Viņu simpatijas ieguva latvji ar savu korrekto un noteikti nosvērto izturēšanos.

16. aprīļa rītā Pfeifera bataljons uzbruka mūsu karašpēka rezerves štābam un atbrīvoja fon Stryka lietā apcietinātos vāciešus.

Kad bija skaidri vāciešu nodomi un plāni, Ministru prezidents Dr. K. Ulmanis un Iekšlietu ministrs Dr. M. Valters atstāja valdības mitni Lielajā ielā 6.

Pie nama 1934. g. 10. augustā Liepājas pilsētas valde, tautas Vadotāja Dr. K. Ulmaņa, atbrīvošanas cīņu virspavēlnieka — kara ministra ģenerāļa J. Baloža un citu valdības locekļu un tūkstošiem skolu jaunatnes un Liepājas iedzīvotāju klātbūtnē atklāja piemiņas plāksni pirmajai Latvijas likumīgajai valdībai ar sekojošu uzrakstu:

*„1919. gadā šai namā mita
un darbojās brīvās Latvijas
pirmā valdība Ministru Pre-
zidenta Kārla Ulmaņa
vadībā“.*

Piemiņas plāksne izgatavota Liepājā, Kara ostas darbnīcās.

Ministru prezidents nevarēja būt drošs arī savā privatmitnē Toma ielā 52, (kur dažreiz tika noturētas arī ministru kabineta sēdes) un tāpēc meklēja patvērumu angļu misijā, Vites ielā 12. Pie ieejas misijas namā vācieši aresteja Dr. M. Valteru. Ministru prezidents jau bija paguvis ieiet namā.



*Pagaidu valdības mītne Liepājā
Lielajā ielā 6.*

16. aprīļa pēcpusdienā Liepājas ielas bij ielenkuši vācieši. Valdības ēkas izlaupīja un izdemolēja. Tas, kam vācieši bija gatavojušies, bija noticis: pučs bija izvests galā. Bet vācu prieka skurbulis nebija bez rūgtuma. Vāciem vispirms nepatika tas, ka latvju karavīri un visi pilsoņi izvairījās no sadursmēm un izturējās disciplinēti; otrkārt — nebija vairs valdības. Lai stāvokli glābtu, vācieši izprovocēja ziņu, ka valdības vietā nodibinājusies militāra diktatūra, kuŗu atbalstot un kuŗā piedaloties arī



Pilsētas muzejs Kūrmājas prosp. 16, kur 1919. gada pavasarī vācu karaspēka vadonis fon der Golcs pieņēma mūsu frontes delegāciju.

pulkv. Balodis. Šo provokāciju izgaisināja mūsu armijas virspavēlnieka ģenerāļa Baloža frontes delegācija, kas vācu karaspēka daļu pavēlniekam ģenerālim fon der Golcam paziņoja frontes pilnīgu uzticību Ministru prezidentam K. Ulmanim un Latvijas likumīgajai valdībai. Frontes delegāciju, kuŗas sastāvā bija kapt. Galindoms, virsl. Mežciems un kapt. Luters, ģenerālis Golcs pieņēma tagadējā

Liepājas pilsētas jaunajā muzeja ēkā, Kūrmājas prosp. 16.

26. aprīlī vāci paziņoja „jaunu valdību“ ar Andrievu Niedru priekšgalā.

Vācu tumšajiem un ļaunajiem nodomiem un fon Stryka „Baltijas monarchijas“ nodibināšanas plāniem strīpu pārvilka mūsu nacionālās armijas uzvarām vaiņagotās ciņas.

Liepājas aizstāvēšana 1919. g. rudenī.

Latvijas naidniekiem brīvā Latvija bija kā dzis acī. Liepājai liktenīgas kļūst atkal 1919. g. novembra mēn. pirmās dienas, kad pēc mūsu zemes dienvidu pērles savu roku izstiepī Bermonta pulki.

Bermonta uzbrukumam Liepājai ir savi priekšnoteikumi, kas saistās ar ciņām ap Rīgu. Kad mūsu nacionālā armija sekmīgi cīnās ar lieliniekiem Latgales frontē, Bermonts iesāk savu uzbrukumu Rīgai naktī no 7. uz 8. oktobri. Pēc nīknām ciņām 9. un 10. oktobrī ienaidnieks pienāk pie Torņkalna un tur nocietas. Ciņās ar Bermontu un krievu pulkiem pie Rīgas paiet vesels mēnesis.

Nevarēdams Rīgu ieņemt, Bermonts, acīmredzot, nolemj savu kaŗa laimi izmēģināt pie Liepājas, kur savēlk diezgan stiprus spēkus. 1919. gada novembra pirmajās dienās Bermonta pulki pie Liepājas kļūst visai aktīvi. Drīz vien Liepājas aizstāvji saprot, ka jau tuvākajās dienās jāizšķiras Liepājas liktenim. Sagatavojis uzbrukumu ar smagās un vieglās artilērijas palīdzību, Bermonts sāk savu uzbrukumu Liepājai

1919. gada 14. novembrī.

rietumu krastā pie lopu kautuves un kaļķu cepla — Grobiņas batalj. 6. rota, uz Zirgu salas un tālāk uz ziemeļiem līdz Dienvidu fortam — Grobiņas bat. 5. rota, Dienvidu fortā — Latgales divīzijas papildu bataljona 2. rota, Vidus fortā — Grobiņas batalj. 4. rota, Ziemeļu fortā — Latgales divīzijas pap. bataljona 4. rota, no Ziemeļu forta līdz Redana fortam gar Tosmāres ezera rietumu krastu — Latgales divīzijas papildu batalj. 8. rota, no Redana forta līdz Šķēdes tiltam — Latgales divīzijas pap. bataljona 5. rota, Šķēdes tilta rajonā — Latgales divīzijas papildu bataljona 7. rota.

No visām Liepājas aizstāvēšanas cīņu vadītāja ģenerāļa Dankera rīcībā esošām 17 vienībām fronti ieņēma puse spēku — 8,5 rotas. Pārējie spēki — 7,5 rotas un 1 komanda sastādīja rezervi. No rezerves spēkiem Liepājā novietotas Grobiņas bataljona 2. rotas pusrota un 3. rota, Kara osta un sarkano kazarmju rajonā — Latgales divīzijas papildu bataljona 3., 6., 9. un 10. rota. 6. Rīgas kājnieku pulka 2. rota, Kara ostas komandanta komanda, 4. atsevišķais eskadrons un brūnotais vilciens, bet Kara ostas ziemeļu daļā, Šķēdes tilta tuvumā — Latgales divīzijas batalj. 1. rota. Aizstāvamās pozīcijas garums — 20 km.

14. novembrī plkst. 6 sākās pretinieka uzbrukums. Savu galveno spiedienu pretinieks izdarīja pa Tosmāres ezera ledu, virzienā uz Mazo fortu (starp Ziemeļu un Redana fortiem), straujā triecienā un ar lielu pārspēku salauzdams mūsu aizstāvju spēku. Pēc šī forta ieņemšanas pretinieks attīsta savu uzbrukumu gar Tosmāres ezera rietumu krastu, virzienā uz dienvidiem, uz Ziemeļu fortu, kuŗu pēc nīknas cīņas, kuŗā krit rotas komandieris virsl. Vita uts, ieņem. Radījis tādā kārtā mūsu aizstāvju frontē plašu robu, pretinieks attīsta uzbrukumu: daļa pretinieka spēku dodas ziemeļu virzienā pret Ziemeļu fortu un Šķēdes tiltu, daļa dodas Kara ostas darbnīcu virzienā, daļa uz dienvidiem — pret Vidus fortu. Ieņēmis Vidus un Dienvidu fortu (forta iekšienē ielenkti paliek kādi 20 vīrū, kas turpina varonīgu cīņu), pretinieks dodas tālāk pilsētas

virzienā, ieņem Saules muižu un ielaužas pat Drašu fabrikā.

Gaismai austot visi forti ir ienaidnieku rokas. Guvis šādu lielu uzvaru, ienaidnieks turpina doties uz priekšu gan Kaņa ostas rajonā, gan uz pilsētu. Izklidinātas, pa daļai sagūstītas un iznīcinātas ir Latgales divīzijas papildu batalj. 2. un 4. rotas un Grobiņas batalj. 4. rota. Atkāpušies kreisajā spārnā — Latgales divīzijas pap. batalj. 5., 7. un 8. rotas.



Viena no cīņu vietām Saules muižas rajonā.

Mūsu aizstāvju rotas bij vēl pozīcijās pie Pērkones un gar Liepājas ezera krastiem.

Niknā cīņa norisinājās tumsā, kas pavairoja sajukumu. Arī sakaru tīkls bij pilnīgi dezorganizēts. Stāvoklis likās neglābjams.

Tomēr tā par katastrofu nedomāja Liepājas aizstāvji un cīņu vadītājs ģenerālis Dankers. Puse spēku atradās rezervē. Šos spēkus nu izmantoja cīņu vadītājs un svieda pretuzbrukumā. Dienvidu forta un Saules muižas virzienā dodas Grobiņas batalj. 2. rotas pusrota un 3. rotas pusrota.

Pretinieka iekļūšanu Kaņa ostā attur Latgales divīzijas papildu batalj. 3. un 9. rota. Galvenie pretuzbrukuma spēki tiek vērsti pret Tosmāres ezeru, virzienā pret Ziemeļu un Redana fortiem. Diezgan viegli izdodas atgūt Vezuva fabriku. Pretinieks stipri turas Saules muižā. Pēc ilgākas kaujas ar bruņotā vilciena palīdzību izdodas ieņemt Saules muižu.

Fortu atkarošana sākas no kreisā spārnā esošā Redana forta, kurš tiek atgūts ap plkst. 9. Šeit nāvīgi ievaino Kaņa ostas komandantu virsl. Radziņu. Mūsu aizstāvju pretuzbrukums tad vēršas pret Ziemeļu fortu, kurš pēc niknas cīņas tiek atgūts. Šī forta ieņemšanā varonību parāda 55. g. vecais Kaņa ostas darbnīcu strādnieks Jēkabs Klavieris, aizraudams sev līdz dažus strādniekus un karcivjus, pirmais ielauzdamies fortā. Pēc Ziemeļu forta krīt Vidus forts. Visilgāk kauja turpinās ap Dienvidu fortu. Cīņās nāk palīgā fortā ieslēgtie 20 mūsu karavīri un apšauda ienaidnieku no muguras. Ap plkst. 13. arī šis forts atgūts un reizē ar to atjaunots mūsu pilsētas aizstāvju agrākais stāvoklis.

Sakautais pretinieks atkāpās Grobiņas virzienā. Mūsu karaspēka daļas, sekojot pretiniekam, paātrināja tā atkāpšanos. 26. novembrī Liepājas aizstāvju priekšējās daļas bija sasniegušas Lietavas robežas, un kaujas izbeidzās.

Liepājas aizstāvēšanas cīņās bija sakauts un bēdza skaitliskā ziņā daudz stiprākais un arī desmitkārt labāk apbruņotais ienaidnieks. To bija veikuši vāji apbruņotie un nepietiekoši apmacītie Liepājas aizstāvji, kas tēvijas mīlestībā bija gatavi ziedot par savu tautu un savu zemi savu dzīvību. — Mūsu pilsētas aizstāvji 9 stundu ilgā cīņā bija zaudējuši :

kritušiem: 1 virsnieku un 36 kareivjus, ievainotiem: 3 virsniekus un 68 kareivjus, bez vēsts pazudušiem: 3 virsniekus un 124 kareivjus.

Kā kara trofejas iegūti 10 ložmetēji, 9 patšautenes, 150 šautenes, 7 prožektoru u. c., gūstā saņemti 4 virsnieki un 46 kareivji.

Ciņas pie Liepājas, kā jau minēju, vedamas zināmā sakarībā ar ciņām pie Rīgas. Ja ienaidnie-



Varoņu piemineklis Brāļu kapos.

kam būtu izdevies ieņemt Liepāju, viņa spēki šeit būtu atbrivojušies un viņš tos būtu pārsvedis Rīgas frontē. Ar Liepājas aizstāvju spožo uzvaru Bermonta pulki dabūja spēcīgu triecienu, kas arī morāliskā ziņā ietekmēja šī avantūrista spēkus. Nav šaubu, ka Liepājas aizstāvji ir sekmējuši brīvības ciņās gūtos panākumus mūsu valstij liktenīgajās Bermonta dienās. Lai viegla dusa Liepājas Brāļu kapos Liepājas aizstāvjiem, kas ciņas guruši, lai slava varoņiem, kas dzīvē atgriezušies!

(Šai rakstā izmantoju pulkv. Krīpena materiālus, par ko viņam izsaku savu sirsnīgāko pateicību arī šai vietā. Al. O.).

Liepāja kūrorts.

Liepājas vārds arvien biežāk sastopams nevien mūsu, bet arī ārzemju dziedniecības un ceļojumu literātūrā, izņemot, protams, atsevišķu peldvietu speciālos reklāmas izdevumus.

Kā peldu un dziedniecības vieta Liepāja pazīstama jau 18. gadsimtenī ar saviem sēra avotiem. 19. gadsimteņa sākumā (1830. g.) Liepāju apmeklējuši pāri par 300 ārzemju peldviesu. Toreiz tagadējās pilsētas peldu un dziedniecības iestādes vietā bijusi privāta tāda pat veida iestāde. Liepājas iezīmīgākais uzplaukuma laikmets sākas pēc 1860. g. Šinī gadā Liepājā dziedniecības nolūkā ieradies Krievijas trompantiniēks ar dažiem lielkaziem, bet divus gadus vēlāk tādā pat nolūkā Krievijas ķeizars ar ģimeni. Tas pamudināja daudzus aristokrātus pavadīt vasaru Liepājā arī vēlēkos gados, un Liepājas kūrortam bija jāpiemērojas izsmalcināto peldviesu prasībām. Kāpu apstādījumus, kas pasargā pilsētu no ceļojošās smilts, pārvērta krāšņā parkā, uzcēla priekšzīmīgu vannu iestādi (paplašināta 1902. g.) un kūrmāju ar koncertdārzu.

Liepājas jūrmalas apstādījumi ir lielākais dēstītais parks visā Latvija un stiepjas gar pludmali vairāk kā 3 klm. Parka ziemeļu daļas izkopšanu (no Kūrmājas dārza līdz molim) pilsētas pašvaldība iesāka pēc kara. Parkā atrodam nevien mūsu koku kultūras, bet arī svešzemju augus.

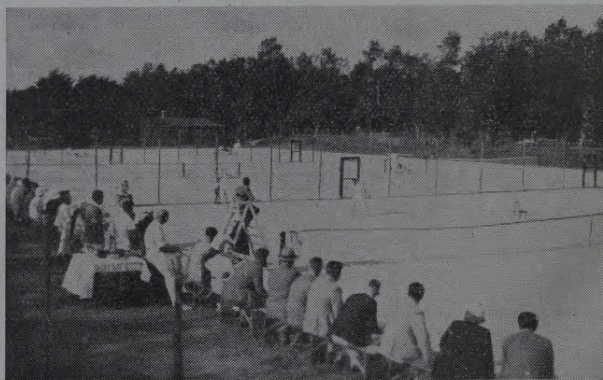
Parkā lieliski sporta laukumi un sevišķi laukumi, kur publika var pavadīt atpūtas brīžus tieši zālītē.

Pilsētas sporta laukums ir viens no lielākajiem Latvijā, un tanī notiek arī starptautiskas sacīkstes sportā.



Puķu dārzs pie sporta laukuma.

Aiz pilsētas sporta laukuma, netālu no peldu un dziedniecības iestādes, atrodas pilsētas tenisa laukums. Laukums pieejams visiem, ievērojot noteikumus, kādi izkārti zinašanai pie ieejas laukumā.



Pilsētas tenisa laukums.

Jūrmalas apstādījumu vecāka vieta ir ap tagadējo pilsētas peldu un dziedniecības iestādi.

Iestādei iepretim romantiskais „Gulbju ezers“
ar templaveidīgu gulbju mājiņu uz saliņas.



Gulbju ezers.

Peldu un dziedniecības iestādes galvenā ēka
uzcelta 1902. gadā. Ēka ieturēta doriešu stilā. Tanī
bez dziedniecības nodaļām ierīkota arī pirts.

Pilsētas peldu un dziedniecības iestāde, kā arī
Liepājas pilsētas slimnīca, kas ir viena no lielākām



Gulbji Jūrmalas apstādījumos.

un ārstniecības ziņā priekšzīmīgāk nostādītām slimnīcām Latvijā (par pilsētas slimnīcu sk. atsevišķu rakstu), kopā ar dabas bagātībām un labierīcībām izceļ Liepāju kā peldvietu pāri daudziem slaveniem ārzemju kūrortiem.

Liepājā ideāli tīrs ir jūras gaiss. Peldu viesiem un slimniekiem, kas atbraukuši Liepājā atpūsties un veseloties, visas labierīcības viegli un ērti sasniedzamas. Dzīvokļi, panzijas, kafejnīcas, visāda veida ārstniecības palīdzība, mūzikas mīļotājiem simfoniskie koncerti, kino (teātris un opera sezonas laikā) tāpat citas mākslas iestādes un arī baznīcas sasniedzamas pāris simts soļiem. Klusuma mīļotājiem, bez krāšņā parka, dažu minūšu autobraucienā gar skaisto jūrmalu sasniedzamas priedēm apaugušās kāpas.

Kaut gan Liepāja ir arī rūpniecības centrs, taču visi rūpniecības veida uzņēmumi atrodas gluži citā un attālā pilsētas daļā, kas no kūrorta rajona pilnīgi izolēta. Šī ziņā Liepājas jūrmala ir atsevišķa kūrorta pilsēta.



Liepājas pludmalē.

Liepājas dabiskie dziedniecības līdzekļi.

Liepājā sevišķi izdevīgi apvienojas zinātniskie un dabiskie dziedniecības līdzekļi.

Neatzīstot tukšu reklāmu, no kā vispār būtu jāizvairās kūrortiem, kas pretendē uz nopietnas veselīošanās un atpūtas vietas reputāciju, minēsim īsumā mūsu kūrortu speciālista Latvijas Universitātes profesora Dr. J. Kupca atzinumu par Liepājas dabiskiem dziedniecības līdzekļiem :

„Viena no vietām ar lielu balneoloģisku nākotni ir Liepāja. Netiekvien tās ērtā satiksme, labās vasarnīcas un skaistā apkārtnē pievilks slimniekus,



Pilsētas peldu un dziedniecības iestāde.

bet kūrorta smagpunkts bazēties uz jūras ūdens, klimata un dziedniecības dūņām.

Attiecībā uz ūdeni krit svarā: 1) ūdens temperatūra, 2) kustošā ūdens ietekme, 3) jūras krasta klimats, un 4) jūras ūdens ķīmiskais sastāvs

Peldēšanai ūdens tikai tad ieteicams, ja tas ir siltāks par 15° . Mūsu jūrā vasaras mēnešos — no jūnija vidus līdz septembra beigām — temperatūra ir vienāda — starp 15° — 18° .

Viļņu augstums pie Liepājas sasniedz 1—2 metrus, kāds augstums ļoti piemērots ķermeņa dabiskai apskalošanai. Auksts jūras ūdens kairina ādu un šo kairināšanu palielina viļņi, it īpaši, ja tie uzsviež peldētājam smalkas smilšu daļiņas. Pie tam rodas organismā lielaka vielu maiņa un ūrinā izdalās vairāk ūrīnvielas, chlorīdu un sulfātu, bet mazāk fosfātu. Rodas palielināta ēstgriba, palielinās sarkano asinsķermenīšu daudzums. Ielpots jūras gaiss labvēlīgi ietekmē elpošanas organus un asins cirkulāciju. Jūras vējš atdzen gaisu gandrīz brīvu no mikroorganismiem.

Gaisa temperatūra jūnijā, jūlijā un augustā ir apm. 1° — $1,5^{\circ}$ zemāka nekā Vācu jūras piekrastē, bet par 1° augstāka kā ūdens temperatūra. Vēja vidējais ātrums nepārsniedz 4,7 mtr. sekundē.

Jūras ūdens ķīmiskais sastāvs. No jūras ūdens izolēti apm. 35 elementi. Analītiķi parasti noteic tikai tos, kurus var atrast vienā litrā ūdens, un to ir kādi 8, bet balneologi līdz šim atzīst tikai chlornatriju (NaCl) un pēc tā daudzuma vērtē ūdens lietderīgumu.

Jūras ūdens sastāvdaļas 1 litrā, gramos.

	NaCl	MgCl ₂	MgSO ₄	CaSO ₄	K ₂ SO ₄	CaCO ₃	MgBr ₂	Sāļu kopdaudzums
Baltijas jūra pie								
Rūgenes	6,5	—	—	—	—	—	—	9,5
Copotas	3,5—5,0	—	—	—	—	—	—	7—10
LIEPĀJAS	4,28	0,935	0,448	0,1917	—	0,109	0,008	6,58
KEMERIEM	3,89	0,355	0,360	0,119	—	0,145	0,008	5,79
Rīgas	3,9	—	—	—	—	—	—	6,4
Hapsalas	3,9	—	—	—	—	—	—	6,4
Rēveles	3,9	—	—	—	—	—	—	6,3

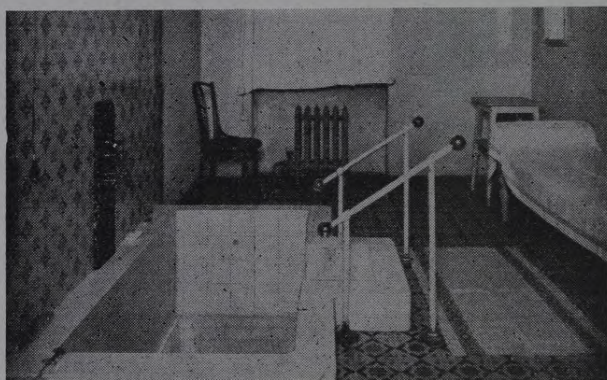
Kūrortu nozīme palielinās, ja tur atrodas arī vēl citi dabīgie dziedniecības līdzekļi. Bez jūras ūdens kā otrs dziedniecības līdzeklis uzskatāms Liepājas dūņas.

Liepājas un Ķemeru dūņu analīžu rezultāti.

	№ 1.		№ 2.		№ 3.	
Nožāvētas dūņas, līdzinošās 1 kg žāvētām pie 105°, satur:	Dūņas vaļņu malā, apm. pus klm. no Saules muižas		Dūņas Saules muižā, netālu no Muitas upītes		Ķemeru sliksnāja dūņas	
Sausnes	177,0		182,1		259,25	
Ūdens	823,0		811,9		740,75	
Nožāvētas dūņas, līdzinošās 1 kg žāvētām pie 105°, satur:	Vis-pārējais sastāvs:	10 proc. ūdens izvilk. sastāvs:	Vis-pārējais sastāvs:	10 proc. ūdens izvilk. sastāvs:	Vis-pārējais sastāvs:	10 proc. ūdens izvilk. sastāvs:
Ūdeni šķīstošo vielu	—	5,26	—	2,7	—	5,68
No tām pēc dedzināš. pelnu	—	3,66	—	19,8	—	4,1
” ” ” ” organisk. v.	—	1,6	—	3,9	—	1,58
Kopējais daudz. organ. vielu	788,0	—	650,6	—	836,30	—
No tām sveķu un tauku vielu	10,28	—	17,16	—	6,54	—
Pelni pēc dedzināšanas	212,0	—	349,4	—	163,7	—
Slāpekļis	17,5	—	16,43	—	9,8	0,031
Neorganisko vielu sastāvs:						
Natrijs+kalijs, aprēk. kā Na	0,56	0,216	8,084	6,4	0,102	0,029
Ammonijs, NH ₄	0,075	0,075	0,100	0,100	0,025	0,025
Kalcijs, Ca	24,585	0,257	35,23	1,286	53,55	1,343
Magnēzijs, Mg	10,264	0,026	10,483	0,819	1,037	0,062
Dzelzs, Fe	4,40	0,023	5,66	0,040	1,119	0,032
Alumīnijs, Al	1,65	0,045	4,5	0,054	0,848	0,034
Chlors, Cl	0,770	0,77	7,9	7,9	0,044	0,044
Sērskābes atlikums, SO ₄	40,015	2,460	40,32	1,62	41,56	2,352
Fosforskābes atlikums, PO ₄	2,11	0	2,56	—	2,13	—
Ogļskābes atlikums, CO ₃	1,0	0	34,74	—	0,27	—
Slāpekļa paskābes atl., NO ₂	0	0	Pazīmes	—	Pazīmes	Pazīmes
Slāpekļa skābes atl., NO ₃	Pazīmes	Pazīmes	Pazīmes	—	Pazīmes	Pazīmes
Brīvais sērs, S	0,150	—	0,182	—	0,054	—
Sulfīdu sērs, S	0,090	—	0,106	—	0,14	—
Krama skābe, SiO ₂	84,8	0,08	207,00	0,200	19,2	—
Radio aktivitāte, Mache vien.	0,12	—	0,15	—	—	—

1. paraugs ir sliksnāju dūņas, kuŗu izcelšanās galvenais iemesls bijis augu humifikācijas procesi. Saules muižas dūņas (2. paraugs) ir maisīta tipa, jo te jēmuši dalību tiklab augi, kā minerālvielas.

Apskatot Liepājas dūņu ķīmisko sastāvu tuvāk, redzam, ka balneoloģijai noderīgas sastāvdaļas galvenām kārtām ir chlorīdi un sulfāti, sevišķi kalcija sulfāts. Visvairāk šo sāļu atrodas Pērkones un Saules muižas dūņās. Bez tam ir vēl daudz amonija, dzelzs un aluminiņu savienojumu. No diviem pēdējiem paraugiem daļa šķīst ūdenī un tā kā dūņu reakcija ir vai nu neutrāla, vai vāji sārmaina, tad pēdējā gadījumā izdalās koloidāli dzelzs un aluminiņa savienojumi, kas piešķir dūņām plastisku konsistenci. Liela loma dūņās ir sulfātiem. Anaerobos apstākļos tos reducē par sulfīdiem ar sērūdeņraža izdalīšanos, kā to pierādīju ķemeru ūdeņos. Bez šaubām tādi pat procesi



Vannas istaba peldu iestādē.

norit arī Liepājā. Ar to varam izskaidrot sērūdeņraža, brīva sēra un sulfīdu sēra saturu Liepājas dūņās. Liela daļa organisko savienojumu ir kā kalcija humāts, kas visvairāk atrodas Saules muižas dūņās, palielinot šinī ūdenī šķīstošo vielu daudzumu, kuŗu kopsūmma sasniedz vairāk kā 23 gr.

Pat pavirši Liepājas ezera un dūņu atrašanās vietas apskatot, redzam līdzību ar Odesas limāniem. Odesas limāni slaveni ar savām dziedniecības dūņām un būtu pārvērtušies par Eiropas kūrortu, ja varētu novērst dažus nelabvēlīgus apstākļus,

no kuņiem galvenais ir lielā temperatūras starpība naktīs un dienās.

Saules muižas dūņas ir radušās ļoti complicētos apstākļos. Upju ūdeņi attīstīja saldūdeņu floru, kas nodērija humusvielu radīšanai. Vēja uzpūstās minerālvielas pavairoja tās minerālvielas, kas izeļas no šķīdinātiem dolomītiem un ģipsa slāņiem. Baktērijas nogulsnēja dzelzi un alumīniju un radīja ļoti vērtīgu dūņu plastisku konsistenci. Sulfātus reducējošie mikrobi pagatavoja sēru, sulfidus un sērūdeņradi. Beidzot šo dažādu apstākļu kopdarbības produktus aplēja jūra un, ūdenim izgarojot palika jūras sāļi.

Tādas līdzīgas dūņas nav Vakareiropā sastopamas, jo tur nav līdzīgu apstākļu dūņu radīšanai. Dažā ziņā kā Liepājas dūņām līdzīgas var uzskatīt Ārensburgas dūņas, bet Liepājas dūņās ir vairāk humus vielu. Tāda oriģināla sastāva dūņu terapeitiskam efektam arī vajaga būt citādam kā Vakareiropas dūņām un, tiešām, tas ir arī uzkrītoši. **Ļoti bieži p e c d a ž ā m**



Pilsētas Kūrmāja.

kompresēm un vannām slimnieks manāmi uzlabojas, kas atstāj labāko iespaidu uz vietējiem klientiem. Tādēļ arī var saprast tos panākumus, kas jau sasniegts, bez kādām reklamām un bez zinātnisko pētījumu publikācijām, tikai ar vienkāršo un praktisko dziedināšanas rezultātu novērojumiem. Labākais dūņu vērtību pierādītājs ir vannu skaits.

Pirms kara 1913. g. Liepājas pilsētas peldu iestāde izsniedza 170 dūņu vannas, bet 1925. g., pēc viet., dūņu atjaunotiem zinātniskiem pētījumiem sākās dūņu lietošana plašākos apmēros un min. gadā izsniegtas jau 2.500 vannas; šis skaits pakāpeniski aug. 1926. g. tas sasniedz 8.300 vannu, 1927. gadā — 12.900 un no 1928. gada caurmērā 14.000 vannu. Starp peldviesiem prāvs skaits iebraucēju no Vācijas, Dānijas, Anglijas, Somijas un pat no Amerikas. Mācīsimies no šiem skaitļiem izmantot arī mēs paši mūsulieliskās dabas bagātības, kuŗas tik koncentrētā veidā atrodamas Liepājā.



Skats apstādījumu rajonā.

Liepājas pilsētas dziedniecības un peldu iestāde.

Georga Vašingtona prospektā. Tālr. 236. Satiksme ar tramvaju.

Sezonas sākums maijā, beigas septembrī.

Liepājā ar labiem panākumiem ārstējamas šādas slimības:

- 1) **Muskuļu un locītavu reimatisms.**
- 2) **Vielu maiņu slimības:** aptaukošanās, podagra, arterioskleroze, mazasinība, priekšlaika kroniska novecošanās u. t. t.
- 3) **Nervu slimības:** nervu iekaisumi un neiralģijas, sevišķi išias, muguras un galvas smadzeņu iekaisumi, nervu pamirumi, tabes, traumatiskie nervu sistēmas bojājumi un viegli histērijas un neirastēnijas gadījumi.
- 4) **Ķirurģiskas slimības:** kaulu un locītavu tuberkuloze, kaulu sāpes pēc lūzumiem, nenostiprinājušies kaulu lūzumi, locītavu pārstiepumi, locītavu iekaisumi, kroniski vēnu iekaisumi un kāju stilbu vātis.
- 5) **Dažādas sieviešu slimības:** dzemdes, oļvadu un olnīcas iekaisumi, neauglība, menstruācijas traucējumi u. sāpes.
- 6) **Kroniskas ādas slimības:** kroniska ēde, niezutis un citas slimības.
- 7) **Nieru,** nieru blādas, pūšļa, prostatas un dzimumu orgānu slimības.
- 8) **Aknu un žults akmeņu slimības.**
- 9) **Dažādas sirds slimības:** sirds muskuļu iekaisums, paaugstināts asins spiediens u. t. t.

Peldu iestāde izsniedz:

- | | |
|---------------------------------|-------------------------------------|
| 1) dūņu vannas, | 6) ogļskābes vannas ar jūras ūdeni, |
| 2) dūņu sēžu vannas, | |
| 3) pilni dūņu iepakājumi gultā, | 7) jūras-sēra vannas, |
| 4) dūņu iepakājumi, | 8) siltas jūras vannas, |
| 5) skābekļa vannas, | 9) ūdensdziedniecības, |
| | 10) zarnu skalošana zemūdens. |

Maksa par dziedniecības līdzekļiem ir sekojoša: 10 dūņu vannām Ls 25.—, 10 dūņu sēžu vannām Ls 15.—, 10 pilniem dūņu iepakājumiem gultā Ls 28.—, 10 dūņu iepakājumiem Ls 18.—, 10 ogļskābes vannām ar jūras ūdeni Ls 20.—, 10 skābekļa vannām ar jūras ūdeni Ls 20.—, 10 jūras-sēra vannām Ls 11.— un 10 siltām jūras vannām Ls 7.—.

Lauku iedzīvotāji, uzrādot rajona ārsta slimības zīmi, maksā Liepājas pilsētas dziedniecības iestādei par dziedniecības līdzekļiem vienu trešo daļu, ja viņu mantas vērtība nepārsniedz Ls 3000.—, bet ja viņu manta novērtēta līdz Ls 7000.— tad par to pašu viņi maksā pusi; mazturīgiem, kas uzrāda vēl mazturības apliecību no pagasta valdes, ārstēšanās par brīvu.

Tuvākus paskaidrojumus, arī ar rakstu, sniedz iestādes pārvalde.

Iestādes pārvalde.

Cenas un dzīves noteikumi Liepājā.

Maksa par dziedniecības līdzekļiem sekojoša: 10 dūņu vannām Ls 25,— 10 dūņu sēžu vannām Ls 15,—, 10 dūņu iepakājumiem Ls 18,—, 10 ogļskābes vannām Ls 20,—, 10 skābekļa vannām ar jūras ūdeni Ls 20,—, 10 jūras — sēra vannām Ls 11,— un 10 siltām jūras vannām Ls 7,—.

Dzīvokļu Liepājā ļoti liela izvēle. Mēbelētu istabu pilsētā var dabūt sākot no Ls 10,— mēnesī un dārgāki. Grūtāk slimiem dzīvokļi turpat iestādē, sākot no Ls 15,— mēnesī. Par numuru viesnīcās un Kūrmajā pastāv takse. Maksa par numuru pirmklasīgā viesnīcā sākot no Ls 2,— līdz 6,— par dienu un nakti.

Uztura cenas nav augstas, piem. pusdienas panzijā var dabūt sākot no Ls 15,— mēnesī. Dzīvokli ar pilnu panziiju sākot no Ls 40,— mēnesī.

Maksa par pilnu ārstniecības kursu (dzīvokli, uzturu, ārstniecības līdzekļiem, ārsta honorārs, par 2 nedēļām Ls 45,— un dārgāki, par to pašu par 1 mēnesi Ls 80,— un dārgāki.

Iestādes pārvalde.

Liepājas pilsēta.

Iedzīvotāji.

Liepāja pēc savas nozīmes un iedzīvotāju skaita ir mūsu valsts otrā pilsēta ar 57.238 iedzīvotājiem (pēc 1930. g. tautas skaitīšanas datiem) no kuriem 27,000 vīriešu un 30.000 sievietes.

Tā kā iedzīvotāju skaits raksturo pilsētas attīstības gaitu pirms un pēc kara periodos, pieminams arī iedzīvotāju skaits pirms kara.

Ap 1625. gadu, kad Liepājai piešķirtas pilsētas tiesības, pilsētas iedzīvotāju skaits bijis ap 1000. Tāds tas saskaitīts gan 1638. gadā, bet ievērojot, ka šo 13 gadu starplaikā nekādu sevišķu notikumu pilsētas dzīvē nav bijis, kas dotu iemeslu toreiz gausajā sadzīves ritmā iedzīvotāju skaita maiņai, tas jāņem tāds, kā augstāk minēts, jo vēl

1795. g. Liepājas iedzīvotāju skaits bijis	4.548
1846. g. " " " "	10235
1860. g. " " " "	9.000
1881. g. " " " "	29.611
1897. g. " " " "	64.489
1912. g. " " " "	112.000 (apm.)
1915. g. (okupācijas laikā) — " "	44.741
Pirmajā tautas skaitīšanā pēc kara,	
1920. gadā iedzīvotāju Liepājā bijis	51.583
1925. g. " " " "	60.762 (Latv. p. 54.974)
1930. g. " " " "	57.238 (Latv. p. 54.005)

Kaut gan laikā no 1925.—30. g. iedzīvotāju skaits samazinājies par 3.524, taču Latvijas pavalstnieku skaits samazinājies tikai par 969, un samazināšanās notikusi galvenokārt uz ārvalstnieku-sveštautiešu rēķina. Lai gan iedzīvotāju skaits mazliet samazinājies, nodarbināto skaits minētajā starplaikā (1925.—1930) pieaudzis. Pēdējā tautas skaitīšanā 1935. g. Liepājas iedzīvotāju skaits bija apm. tāds pats, bet pagaidam sniedz mums vienīgi kopainu.

Tirdzniecība un rūpniecība.

Liepāja ir lielākais tirdzniecības un rūpniecības centrs mūsu valstī tūlī pēc Rīgas. Runājot par tirdzniecības un rūpniecības attīstību, jāpieskaņas isumā arī Liepājas ostas vēsturei; tā ir galvenais elements arī pašas pilsētas vēsturē.



Skats uz ostu no tilta.

Liepāja izaugusi no kādreizēja livu ciema, kas pirmo reizi vēsturiskos dokumentos minēts 1253 g. Šo ciemu pie kādas upes, apm. tagadējās Vecās kapsētas vietā, uzcēluši no ziemeļiem atklīdušie livi, kas saukušies par liiw. No tiem tad arī cēlies ciema un upes nosaukums, kas toreizējos dokumentos tiek apzīmēts dažādās variācijās, kā: Liwa, Life, Lifaw un tml. Vēsturnieks Hartknochs piemin, ka romiešu tirgotājs Publius Libo dibinājis savu faktoriju Kurzemes piekrastē, bet vai tam kāds sakars ar vēlāko

Līvas ciemu, nav zināms. Ciems dibināts uz upes krasta, kuŗa vairākkārt mainījusi savu gultni. Tādēļ ar laiku izauguši vairāki centri tanīs vietās, kur upe bijusi kuŗojama. Vecākais no centriem meklējams ap tagadējo Veco kapsētu, kur ciems dibināts. Otrs centrs bijis ap tag. Bārenbuŗa kapsētu un novirzījies līdz tagadējai Kungu ielai (Šinī centrā atrodas vecākā Liepājas celtnē — Annas baznīca, kas vairākreiz pārbūvēta), tad ap Līvas upes pēdējo baseinu, ap tagadējo Valsts ģimnāziju. Tikai pēc mākslīgā ūdensceļa — Liepājas ostas — izbūves šie centri ar laiku saauguši. 1418. gadā lietavieŗi, gribēdami atriekties ordenim, ciemu galīgi nodedzina un apkauj gandrīz visus tā iedzīvotājus. Ciemam izbūvējoties no jauna, tā iedzīvotāju vairumu jau sastāda apkārtējie latvieŗi, kuŗi ciemam dod savu nosaukumu — Liepāja. Ka ciems tieŗām bijis bagāts liepām, liecina tas apstāklis, ka 1625. gadā, kad hercogs Frīdrichs ciemam pieŗķir pilsētas tiesības un noteic jaunās pilsētas robeŗas, pilsētas ģerboņa pamats ir liepa, kas tā tad jaunajai pilsētai raksturīgākais. Domājams, ka arī pilsētas latviskais nosaukums tādēļ nostiprinājies jau pirms tam, kaut gan nelatvieŗu aprindās uzglabājies agrākais livu dotais nosaukums, kas fonētiski pārveidojies par Libau.

Pēc hercoga nospraustajām robeŗām pilsētas teritorija ir samērā plaŗa — no Pērkones upes līdz Tosmāres ezeram un Ķīŗupei un no jūŗas līdz ezeram, kas aizņem ap 25 kv. klm. platību. Pilsētā toreiz tikai ap 1000 iedzīvotāju, un tās lielāko platību vēl aizņem zemnieku saimniecības un bagātāko pilsoņu lauku īpaŗumi.

Kā nozīmīgs faktors pati par sevi pilsēta izceļas ar savas ostas izbūvi. Pēc tam kad Līvas upei un visām viņas attēkām galīgi piesēŗējot, pil-

sēta palikusi bez ūdensceļa satiksmes, tā ar hercoga piepalīdzību stājas pie mākslīga ūdensceļa — nākošās pasaules ostas — izbūves. 1697. gadā iesāka rakt kanāli, kas savieno ezeru ar jūru un 1703. g. beigās galvenie būvdarbi jau nobeigti. No šī kanāla, to nepārtraukti paplašinot, padziļinot un nostiprinot, arī izveidojusies Liepājas osta tāda, kādu mēs to redzam tagad.

Ap 1870.—80. g., kad Liepāja iegūst dzelzceļa satiksmi ar Krieviju, Lietuvu, un Poliju, atslēdzas bagātā aizmugure tranzitirdzniecībai, un Liepājā top



Liepājas osta ziemā.

par vienu no svarīgākajām Baltijas jūras ostām, jo Liepājas ostai vēl tās priekšrocības, ka tā nekad neaizsalst.

Liepāja kļūst arī centrs, kurā no visām malām saplūst Krievijas emigranti. No šejienes tos attiecīgās aģentūras transportēja tieši uz Ameriku un citām aizjūras zemēm. Pēdējos pirmskara gados no Liepājas izbrauca caurmērā 60.000—70.000 emigrantu gadā un to novietošanai izbūvētas speciālas emigrantu mājas.

Tagadējos Liepājas ostas apstākļus raksturo daži zemāk minētie skaitļi:

Liepājas ostā ienākušie kuģi, ar ievesto preču tonnāžu (Net.—ton.)

Gads:	Tvaikoņi (iesk. Burenieki (iesk. K o p ā:		motorkuģ.)		prāmjus)	
	skaitis	kravas kpt	skaitis kļ. kpt	skaitis kļ. kpt.	sk.	kp. tonn.
1912. g.	1.266	912.167	351	41.926	1.617	954.093
1913. g.	1.329	1.018.069	409	52.520	1.738	1.070.589
Pēc kara:						
1931. g.	582	287.569	110	6.221	692	293.790
1932. g.	413	221.345	97	3.719	510	225.064
1933. g.	456	253.846	75	4.624	531	258.470
1934. g.	535	225.918	105	4.246	646	230.164

No ostas izgājušie kuģi, ar ievesto preču tonnāžu:

Gads:	Tvaikoņi, iesk. Burenieki, iesk. K o p ā		motork.		prāmļ.	
	skaitis/kravas koptonn.	skaitis/kr. koptn.	sk.	kr. koptn.	sk./kr. koptn.	
1912. g.	1.285	913.018	346	41.719	1.631	954.737
1913. g.	1.340	1.009.714	371	46.824	1.711	1.056.538
Pēc kara:						
1931. g.	570	281.857	109	5.939	679	287.796
1932. g.	415	224.768	99	3.889	514	228.657
1933. g.	449	258.795	74	4.191	523	262.986
1934. g.	525	225.454	101	4.550	626	230.004

Kustība Liepājas ostā pirms kara.

Liepājas ostas izbūve izmaksājusi ap 40 miljonu latu.

Paralēli tirdzniecības ostai, 4 klm. uz ziemeļiem no pēdējās, 1890. gadā iesāka būvēt t. s. kara ostu un cietoksni ar attiecīgiem apcietinājumiem. Tas stipri traucēja tirdzniecības ostas darbību, jo bija jārēķinās ar dažādiem kara iestāžu ierobežojumiem. Cietoksnis tomēr 1908. gadā likvidēts. Lielās kara ostas darbnīcas, kas savā laikā celtas krievu flotes remontam, tagad pārveidotas un piemērotas nevien kuģu būvniecībai, bet arī metallrūpniecības visdažādākām nozarēm.

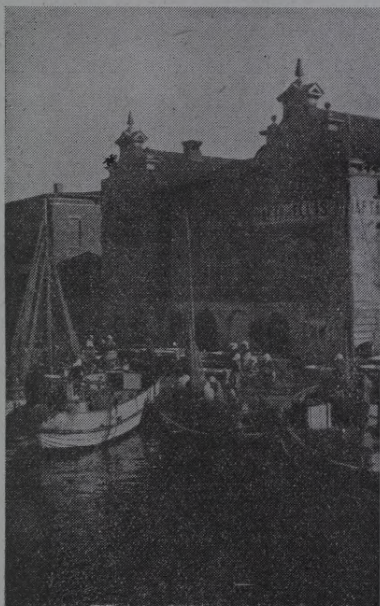
Rūpniecības pirmsākumi saskatāmi jau hercogu laikmetā, kad līdzās tirdzniecībai uzplaukst arī amatniecība plašākā nozīmē, kas apmierina nevien vietējās vajadzības, bet ražo arī eksportam. Rūpniecība noteiktāk iezīmējas ap 19. gadsimta 30. gadiem, kad sākas no citurienes ievesto jēlvielu pārstrādāšana, bet strauji sāk attīstīties pēc dzelzceļa satiksmes atklāšanas (1871. un 1873. g.) ar Krieviju. Pēc šiem gadiem rodas uzņēmumi, kas ir lielākie nevien Latvijā, bet arī pārējās Baltijas valstīs un Krievijā, piem., tagadējā drašu fabrika, kaļa ostas darbnīcas, dzelzceļu darbnīcas, mašīnu fabrika „Vezuvs“, korķu fabrika, linoleuma fabrika, baltmetala fabrika „Folga“, vairākas dzelzs apstrādāšanas fabrikas, kokapstrādāšanas uzņēmumi, alusdarītava, sērkociņu fabrika, ādu fabrika, krāsu fabrika u. d. c. — Izņemot tekstilrūpniecību, Liepājā bija koncentrējušies gandrīz visi nozīmīgākie rūpniecības veidi ar lielrūpniecības raksturu. Ar to tad arī izskaidrojams pilsētas iedzīvotāju skaita ārkārtīgi straujais pieaugums.

Pēc kara dominējoša loma pilsētas saimnieciskā dzīvē piekrita rūpniecībai (sakarā ar tranzitirdzniecības sašaurināšanos), kas pārkārtojušies iekšzemes patēriņam. No visa Liepājas pilsētas nodarbināto skaita (personas ar patstāvīgiem ienākumiem) rūpniecībā (pēc 1930. g. tautas sk. datiem) nodarbinātas 10.556 personas vai 35,86 %, pie kam vīriešu 7.437 vai 41,0 % no visiem nodarbinātiem vīriešiem un sievietēm 3.119 vai 27,73 % no visām nodarbinātām sievietēm. No rūpniecības pārtiek (t. i. nodarbinātie kopā ar uzturamiem ģimenes locekļiem) 20.199 vai 35,22 % no visiem iedzīvotājiem.

Salīdzinot ar 1925. gadā iegūtiem skaitļiem, kad rūpniecībā bija nodarbinātas 9.083 pers. vai 14,95 % no visa iedzīvotāju skaita, vai 31,43 % no visu nodarbināto skaita un no rūpniecības pārtika 17.483 vai 28,77 % no visiem iedzīvotājiem, rūpniecības nozīme ir stipri augusi, pozitīvi grozot strādājošo un nestrādājošo skaitliskās attiecības. Par pēdējās tautas skaitīšanas rezultātiem, kā jau minēts, statistiski apstrādātu datu vēl nav, bet ņemot vērā slimo kasu dalībnieku skaita pieaugumu un dažu jaunu uzņēmumu nodibināšanos, rūpniecībā nodarbināto skaits vēl audzis. 1933. g. jaunuzceltā cukurfabrikā vien atrod darbu ap 600—700 strādnieku.

Raksturojot tirdzniecību pēc tanī nodarbināto skaita, atzīmējams, ka pēc 1930. g. tautas sk. datiem tirdzniecībā strādāja 4.087 vai 7,14 % no visa iedz. skaita vai 13,89 % no visu no-

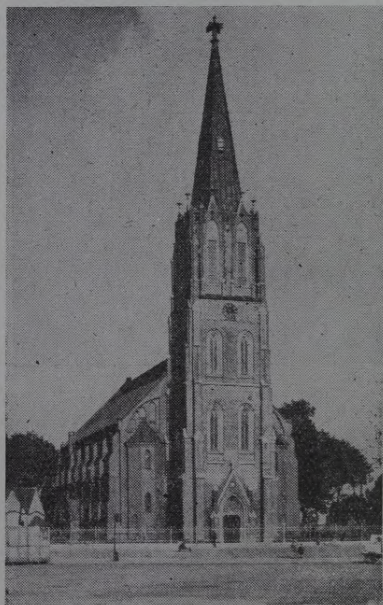
darbināto skaita, bet no tirdzniecības pārtika 7.997 vai 13,97 % no visiem iedzīvotājiem. Tā tad rūpniecībā un tirdzniecībā atrod nodarbošanos 14.643 vai 49,75 % no visu nodarbināto personu skaita un tās dod maizi 28.196 vai 49,19 %, citiem vārdiem — veselai pusei pilsētas iedzīvotāju.



*Zvejnieku piestātne pie
tirdzniecības tilta.*

Mākslas un kultūras iestādes.

Liepājas īpatnējā attīstības gaita ietekmējusi arī pilsētas celtniecību — pilsētu kultūras redzamāko izpausmi. Sīvajā ciņā par savu eksistenci liepājnikiem ir bijis jāziedo visi spēki praktisku jautājumu atrisināšanai, ciešā sakarībā ar sava maizes avota — ostas izbūvi. Lielākās celtnes, kas domātas sabiedriskiem mērķiem, tādēļ arī (ar dažiem izņēmumiem) radītas visjaunākā laikā, kad Liepāja jau kļuvusi lielpilsēta.



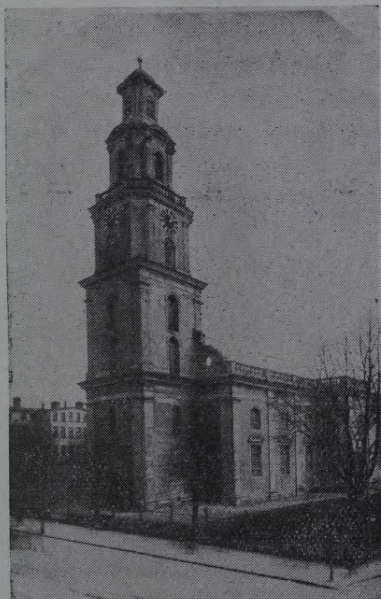
Sv. Annas baznīca.

Baznīcas.

Pilsētas vecākā celtne ir

Sv. Annas baznīca,

pirmo reizi minēta vēsturiskos dokumentos 1509. gada, bet tad tā atradusies citā vietā — pirmajā apmetnes rajonā, tag. Vecajā kapsētā. Tagadējā vietā Sv. Annas baznīca celta 1597. g. Līdz 1758. g. to kopīgi lietojušas latvju un vācu draudzes, bet no pē-



Vācu Trīsvienības baznīca.

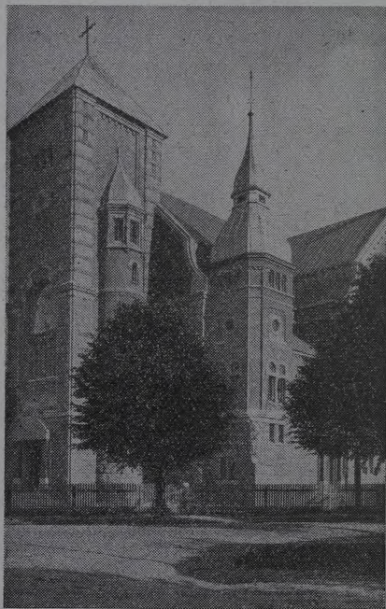
dējā gada vienīgi latvju draudze. Baznīca vairākkārt pārbūvēta, tornis tagadējā veidā uzcelts 1871.—73. g. un, sasniedzot gandrīz 60 metrus, ir augstākā celtne pilsētā. Liepajas Sv. Annas baznīca ir viena no lielākām baznīcām Latvijā, draudzes locekļu skaits pārsniedz 12.000. Šī draudze ir arī pirmā Kurzemē,

kas atbrīvojās no vācu patronāta un ieguva pašvaldības tiesības. Baznīcā pie altāra piemiņas plāksne ar Latvijas atbrīvošanas cīņās pie Liepājas kritušo varoņu vārdiem. Baznīcas mantu krātuvē daudz senlietu, no kurām daļa nodota pilsētas mākslas un vēsturiskam muzejam.

Otra vecākā Liepājas baznīca ir

vācu Trīsvienības baznīca

(Lielajā ielā), celta romaņu stilā 1742.—58. g. g. Tornis mazliet zemāks par Annas baznīcas torni. Stila ziņā starp lielākām Latvijas baznīcām tā ļoti raksturīga. Baznīca ievērojama ar savām ērgelēm (131 skanošs, 21 blakus registri, 7000 stabules), kas vēl 19. gadsimta beigās skaitījās par lielākām pasaulē.

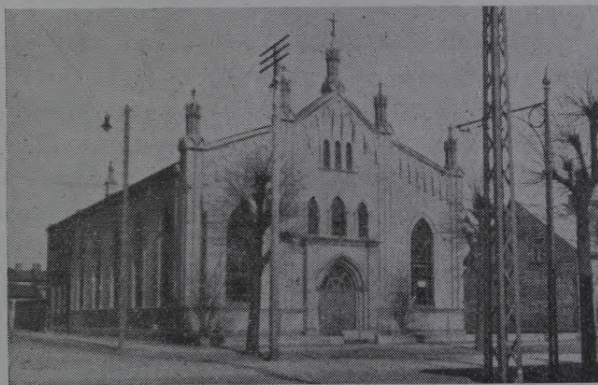


Jaun-Liepājas Lutera baznīca.

Pēc vecuma seko katoļu

Sv. Jāzepa baznīca

(Pēteru ielā), celta tagadējā veidā romaņu bazilikas stilā 1894.—1900. g. g. Šī baznīca ir pēctece 1737.—43. g. g. hercoga Ernesta Birona uz Polijas vēlēšanos celtai katoļu baznīcai. Baznīcā apvienotas latvju, leišu, poļu un vācu katoļu draudzes.



Nācaretes baznīca.

Pēc lieluma trešā ev. lut. (latviešu draudzes) baznīca ir Jaun-Liepājas

Lutera baznīca,

(Brīvības ielā). Baznīcas celšanas darbus iesāka īsi priekš pasaules kara, bet atjaunoja un nobeidza pēc kara (1934. g.). Tornis vēl puscelts un augstumā pārsniegs Annas bazn. torni. Baznīcas ēka līdz pusei celta no somu brūnā granīta. Kā stila, tā iekšējās iekārtas ziņā šī baznīca ir viena no skaistākām ev.-lut. baznīcām Latvijā.

No pārējām latviešu draudžu baznīcām lielākās ir baptistu:

Pāvila baznīca

(Pēterā ielā), kuŗa ir arī lielākā baptistu draudze (celta 1895.), Ciānas baznīca (Meža ielā), otra pēc lieluma, (celta 1906. g.), un Nācāretes baznīca (Raiņa ielā, celta 1883. g.)

Celtnieciski izceļas Nācāretes baznīca.

Pie latviešu dievnamiem tagad pieskaitāma arī bicānciešu stilā celta

Kaŗaostas katedrāle,

kas ir garnizona baznīca. Pēc lieluma līdzīga pareizticīgo archibiskapa katedrālei Rīgā.

No viet. 3 grieķu-katoļu baznīcām vecākā (arī lielākā draudze) Sv. trīsvienības baznīca (Bāreņu ielā), celta 1866.—68. g. Pēc apmēriem drusku mazāka, bet stilā līdzīga Ņevas Aleksandra baznīcai



Cr-kat. sv. Trīsvienības baznīca.

(Kr. Valdemara ielā), celta 1888. g. Uz Kurmājas prospekta kaŗa apstākļu dēļ nepabeigta baznīcas ēka. Daudzās grieķu-katoļu baznīcas celtas galvenokārt agrākas krievu ierēdniecības un garnizona vajadzībām. Tagad šinīs baznīcās notur dievkalpojumus arī gr.—katoļi.

Žīdu lielā sinagoga (Pēteru ielā), celta 1868. g. Bez tās židiem Liepājā vairāki lūgšanas nami, kas ar savu ārieni tomēr sevišķi neizceļas.

Skolas.

Pirmā pilsētas skola, par kuŗu uzglabājušās rakstītas ziņas, atvērta 1598. g. Tās uzdevums bijis „iemācīt kūrūs vāciski un vācus un kūrūs latiniski“. Šī skola 3 gadsimtos izveidojusies par ģimnaziju, kuŗā mācījušies arī mūsu dižie tautieši — Kronvalda Attis un Krišjānis Valdemārs. Pirmā skolas ēka nav uzglabājusies, bet pēdējā gadsimtenī tā atradusies pašreizējā pils. pamatskolas ēkā Baznīcas ielā 7.



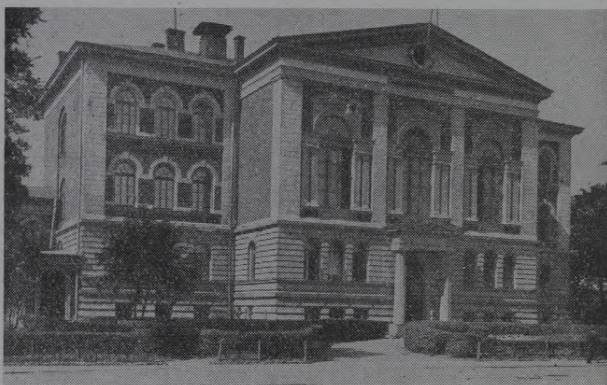
Valsts ģimnazija.

Liepājas pilsētā pašreiz 16 pamatskolu, no kurām lielākai daļai pilsētas pašvaldība pēc kara gados izbūvējusi plašas un moderni iekārtotas telpas, piem. Prezidenta Čakstes laukumā.

No vidusskolām Liepājā ar latviešu mācības valodu mināmas:

Valsts ģimnāzija

(Ausekļu ielā 9); ēka celta 1913. g. sieviešu ģimnāzijai, bet pēc kara šē apvienotas abu dzimumu ģimnāzijas un reālskola.



Valsts tehnikums.

Valsts tehnikums

(Vilhelmines ielā 4); Priekš kara šē atradusies vīriešu ģimnāzija (ēka celta 1884. g.) Technikuma telpās darbojas 1935. g. nodibinātais

Liepājas pilsētas vakara tehnikums.

Valsts komercskola

(Ūliha ielā 5); ēka celta 1911. Biržas komerskolai.

Valsts lietišķās mākslas vidusskola

(Prezidenta Čakstes laukumā 8). Pagaidām vienīgā šāda tipa vidusskola Latvijā. Nodibināta ar pašvaldības atbalstu, pēc kara.

Skolai šādas darbnīcas: Koks — mākslas galdniecība, koka tēlniecība, rotaļlietas; šķiedra — mākslas aušana, izšūšana, adīšana ādas darbi u. c. rokdarbi; māls — māla apstrādāšana un veidošana, keramika -majolika, porcelāns; krāsa — dekoratīvā gleznošana, dekorēšana, teātra dekorācijas, klišejas, foto-cinko-litografija. Skolu beigušiem tiesības iestāties augstskolās, it īpaši mākslas akadēmijā. Uzņemšanas noteikumi vispārējie.

Liepājas komercinstitūts

(Kr. Valdemāra ielā 35) augstāka tipa mācības iestāde. Uzņem vidusskolu beigušos, bet pārējos, kas var sekot kursam, kā brīv klausītājus.



Liepājas komercskola.

Jūrskola

(Kurmājas pr. 3) sagatavo tālbraucējus kapteinus, stūrmaņus un kuģu mēchanikus. Uzņem pamatskolas pilnu kursu beigušos. Jūrskolas ēka celta 1877. g., bet jau 1861. g. jūrskolas klase atvērta pie toreizējās aprinķu skolas un vēlākās ģimnazijas.

Pilsētas bibliotēka

(Zivju ielā 7, agrākas sieviešu ģimn. ēkā). Pie bibliotēkas ir bērnu nodaļa un lasītava ar gandrīz visiem Latvijā iznakušiem periodiskiem izdevumiem un daudziem ārzemju izdevumiem. Bibliotēkas grāmatu skaits pārniedz 50.000 latvju, vācu, krievu un angļu valodā. Zinātniskajā nodaļā daudz vecu un senlaiku grāmatu un dokumentu. Bibliotēka atvērta darb dienās no 14—20, bet lasītava (arī svētdienās) no 12—15.

Pilsētas bibliotēka nodibināta 1777. g., kad Annas bazn. māc. Grunds bibl. vajadzībām atdāvinājis lielāku krājumu grāmatu, kas papildināts ar privātiem ziedojumiem. Grāmatas gandrīz visas zinātniska satura un bija pieejamas tikai šaurām aprindām (mācītājiem, skolotājiem un augstākiem maģistrātūras ierēdņiem). Publiskā bibliotēkā bibliotēku pārvērtas pilsētas valde pēc kara, iegādājot vairāk desmit tūkstošu latviešu grāmatu.

Pilsētas vēsturiskais un mākslas muzejs

(Kūrmajas prosp. 16). 1922. g. Liepājā nodibinājās Kurzemes muzeja biedrība, kuŗas mērķis bij apvienot visas vēsturisko un etnogrāfisko mantu krātuves, kādas atradās pie dažādām senatnes pētišanas organizācijām (Liepājas latviešu biedrības, senatnes pēt. bdr., skolu muzeja, mākslas veicin. bdr., tehniskās bdr. u. c.). Kad Kurzemes muzeja biedrība bija jau paspējusi lielāko daļu no šīm mantām apvienot, pilsētas valde 1924. g. muzeja ricībā nodeva sevišķu ēku Prezidenta Čakstes laukumā. Driz vien arī šis telpas izrādījās par šaurām, līdz 1934. g. pašvaldībai izdevās iegūt tagadējo muzeja ēku, kas celta angļu gotikas stilā un ir viena no skaistākām ēkām pilsētā un telpu ziņā piemērota muzeja prasībām. Neatsverami vērtības ziņā vēsturiski materiāli muzejā atrodami par Liepājas senatni un hercogu laikmetu. Galveno vietu tomēr ieņem etnogrāfiskā nodaļa, kas

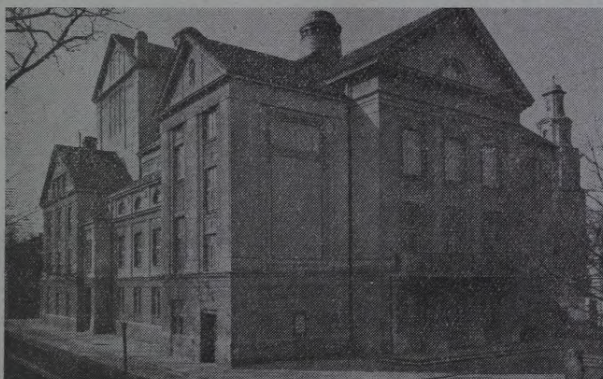
uzskatāma par bagātāko Latvijā, jo Liepāja reprezentē etnografiski spilgtāko mūsu tēvijas un dzimtenes apgabalu.

Pie muzeja atvērta pastāvīga gleznu izstāde.

Ekskursantiem muzejs pieejams katrā laikā.

Pilsētas drāma un opera.

Šī mākslas iestāde, pārejot pilsētas pašvaldības pārziņā, apvieno agrākos Jauno teatri un operu. Pilsētas drāma un opera kā mākslinieciskā personāla, tā arī inscenējumu un telpu ziņā cienīgi nostājas blakus mūsu lielākām teātra mākslas iestādēm Rīgā.



Pilsētas drāma un opera.

Izrādes notiek katru dienu, izņemot pirmdienas, pilsētas teātra ēkā (Teātra ielā 4), kuru iesāka celt priekš kara, bet nobeidza 1915. g. Pirms tam latviešu teātra izrādes notikušas Latviešu biedrībai piederošā ēkā, Raiņa ielā 2, bet vācu — vecajā 1802.—3. g. g. celtajā pilsētas teātra ēkā, Kungu ielā, kas nojaukta 1923. g. Pirmās teātra izrādes Liepājā no-

tikušas 1757. g., bet latviešu teātra izrādes uzsāktas 1880. g.

Liepājas Filharmonija

dib. 1926. g. Sariko vasaras sezonā simfoniskos koncertus Kūrmājas dārzā. Orķestrī mūsu labākie mūziķi (45—50). Filharmonijas koncertiem izbūvēta plaša mūzikas estrāde.

Pie kultūras iestādēm pieskaitāma arī

Liepājas latviešu biedrība

(dib. 1903. g.), kas ir daudzu Liepājas sabiedriski-kulturālo iestādījumu ierosinātāja. Biedrībai Liepājas



*Liepājas latviešu biedrība —
15. maija nams.*

latviešu agrākā sabiedriskā dzīvē tāda pat loma, kāda Rīgā Rīgas latviešu biedrībai, bet tagad vēl lielāka, jo biedrība apvieno visus latviešu sabiedriskos spēkus. 15. maijam biedrība ceļ lielisku pieminekli — jaunu biedrības namu pilsētas centrā, vienu no lielākām celtnēm pilsētā, kas nosaukta par 15. maija namu.

Kā iepazīties ar Liepāju.

Liepājas apskate.

Tiem, kas iebraukuši Liepājā uz īsāku laiku (skolu ekskursiju vai tūristu vilcienu dalībnieki) pilsētas apskati ieteicams sākt no vecpilsētas daļas — Vec-Liepājas aiz tirdzniecības tilta.

Brauciens no Rīgas-Liepājas dz. stacijas ar tramvaju 12 sant., ar auto — Ls 1,50, ar ormani Ls 1.— Par šo maksu var nobraukt arī līdz pilsētas centram — Rožu laukumam. Auto var novietoties 4—6 personas, ormani ne vairāk kā 3, ar rokas bagažu. Tramvajā pār rokas bagažu, kas aizņem 1 pasažiera vietu, jāpiemaksā biļetes cena.

Netālu no tilta, Lielajā ielā 6, atrodas nams, kur 1919. g., kad Liepājai bija jāuzņemas mūsu valsts galvas pilsētas loma, mīta Latvijas pirmā valdība ar ministru prezidentu Dr. Kārli Ulmani.

Ap 200 soļu tālāk, iegriežoties Teātra ielā, atrodam pilsētas drāmas un operas namu. Pirmās izrādes šeit notikušas 1915. g., kad arī no-beigta nama izbūve. Vietas 800 skatītājiem. Pretim pilsētas drāmas un operas namam Latvijas bankas Liepājas nodaļa.

Iznākot atkal uz Lielo ielu, garām vācu Trīsvienības baznīcai (celta 1742.—58. g.), no-nākam pie

Pilsētas valdes nama.

Ēka celta 1750. g. kā privāteka, pēc tam vairākkārt pārbūvēta. Pilsētas pašvaldes īpašumā no 1800. g. Pilsētas valdes namā atrodas pilsētas valdes sēdeklis, sekretāriats un pils. valdes sek. nodaļas: finanču, saimniecības (ar mērniec. nozari), tehnikas, izglītības, kā arī pils. krājcase, lombards, bāreņu tiesa un dzimtsarakstu nodaļa. — Turpinot ceļu nonākam

Rožu laukumā,

kas uzskatāms par pilsētas centru. Līdz 1911. g. šīnī vietā bija tirgus. Ap Rožu laukumu jaunās lieliskās celtnes —

15. maija nams (Latviešu biedrība),

kuŗa pamatakmeņa likšanā 1934. g. piedalījās Tautas Vadonis Kārlis Ulmanis. Turpat Armijas ekonomiskā veikala ēka. — Turpinot pastaigu, aiz 15. maija nama ieejam vienā no vecākiem pilsētas centriem un pa Zivju ielu, gar pilsētas bibliotēku, nonākam līdz Centraltirgum, agr. Vecā un Pēterļa tirgus laukumam. Tirgus laukuma malā vecākā un augstākā Liepājas celtnes —

Sv. Annas baznīca,

celta tās pirmveidā 1597. g. Savā tagadējā veidā izbūvēta 1892.—93. g. Torņa augstums 50 metru.

Annas baznīcai iepretim ir katoļu

Sv. Jāzeps baznīca.

To cēlis 1734.—40. g. uz Polijas vēlēšanos hercogs Ernests Birons. Baznīca pārbūvēta tag. veidā 1894.—1900. g. — Iepretim katoļu baznīcai

žīdu lielā sinagoga,

tagadējā veidā izbūvēta 1868. g. Aiz tās, dažas ēkas tālāk,

baptistu Pāvila baznīca,

celta 1895. g.

No šīs vietas, atgriežoties līdz Rožu ielai un pa pēdējo ejot, gar apgabaltiesas ēku, kas celta (1888.—89. g.) augstākā no jūras līmeņa vietā (pāri 10 mtr.) nonākam pilsētas skolu centrā —

Prezidenta Čakstes laukumā.

Laukuma vidū pilsētas bij. muzeja ēka, ap to — vairākas pamatskolu ēkas un Liepājas valsts lietišķās mākslas vidusskola (var apskatīt skolas darbnīcas). No Prezidenta Čakstes laukuma pa Rožu vai Bruņinieku ielu nokļūstam

jūrmalas apstādījumos.

Apstādījumos apskatām lieliskos pilsētas sporta un tennisa laukumu un turpinām pastaigu pa parku. Gar pilsētas peldu un veselības iestādi un Jūrmalas paviljonu nonākam līdz Kūrmājas dārzam (kur vakaros notiek Filharmonijas simfoniskie koncerti) un izejam uz jūrmalu, aiz peldu rajona. Pastaigā pa jūrmalu nonākam līdz viļņlauzīmolim, pa kuŗa virsu iespējams „sausām kājām“ iebrist ap 1 klm. jūrā. Atpakaļceļā gar ostas kanāla malu varam nokļūt līdz



Bāka.

bāka i, kur, pieteicoties pie bakas uzrauga, drikstam
uzkāpt un no putna lidojuma apskatīt pilsētu tās
kopainā. (Bāka celta 1868. g., ir 50 mtr. augsta,
gaismas iespāids 16 jūras jūdzes vai ap 30 klm.).
No bākas atgriežamies jūrmalas apstādījumu jaunajā
daļā un tos izstaigājam pa 15. maija prospektu.
Gar Latvijas vairakkārtējā meistara „Olimpijas“ sporta
laukumu, kas izbūvēts bij. apcietinājumu
vaļņos, nonākam Kūrmājas prospēktā. Prospekta
vidusdaļā, pa kreisi,

pilsētas vēsturiskā un mākslas muzeja skaistā ēka.

Talāk, prospekta galā,

jūrskolas un valsts ģimnāzijas ēkas.

Šīs ēkas atrodas vietā, kur vēl tikai 1882. g. aiz-
bērtas Līvas upes pēdējās atliekas. No Kūrmājas
prospekta nogriežamies pa labi uz Graudu ielu,
kas ir lielāko veikalu centrs, un nonākam atkal
Rožu laukumā.

No turienes dodamies izraudzītajā apmetnes
vietā un pēc atspirdzināšanās turpinām pilsētas un
apkārtnes apskati vai arī izmantojam atlikušo laiku
atpūtai (jūras peldes, uz ezera, parkos vai tuvējos
mežos; vakarā filharmonijas koncerti).

Minētais maršruts (neieskaitot atpūtu, brokastis
resp. pusdienas, peldēšanos jūrā, vai pilsētas peldu
iestādes apmeklēšanu) aizņem apm. 3—4 stundas.

No interesantākām ēkām un vietām, kas vēl
apskatāmas, bet ko nevar ievest noteiktā maršrutā,
jāatzīmē:

Liepājas Valsts komercskola, pilsētas slimnīca,
Liepājas valsts teknikums, agr. Latviešu biedrība,
pilsētas ugunsdzēsības depo, tag. pils. II. pamatskola,
agrākā aprinča skola un Liepājas valsts ģimnāzija,
kur mācījušies ievērojamie atmodas darbinieki Kron-

valda Attis un Krišjānis Valdemārs, valsts zidaiņu nams, birža, pasta un telefona centrāle.

Rajonā starp pasta-telefona centrāli, pa Helenes un Graudu ielām ieejam tipiskā pēcviduslaiku Liepājas daļā, kas še saskatāma visredzamāk. (Kaulu, Olu, Putekļu u. c. ielas).

Pāri tiltam nokļūstam atkal Jaun-Liepājā. Šī pilsētas daļa izbūvējusies vēl tikai pēdējos 50—60 gados priekš kaŗa, kad pēc dzelzsceļu atklāšanas strauji pieauga rūpniecība, tādēļ arī te atrodas lielākie rūpniecības uzņēmumi: F. M. Drašu fabrika, F. M. Kaŗa ostas darbnīcas, F. M. Galvenās dzelzsceļu darbnīcas, F. M. Cukura fabrika, Korķu fabrika, Linoleuma fabrika, Eļļas fabrika, Krāsu fabrika, Kokzāģētavas u. d. c.

No sabiedriskām celtnēm Jaun-Liepāja ievērojamas maršruta kārtībā no tilta:

aizsargu nams,

ar lielu zāli izrīkojumiem (Kr. Barona ielā 21).

Latv. ev.-lut. baznīca

(nogriežoties pa Jāņa ielu uz Brīvības ielu un tad pa Raiņa parku līdz kalniņam), tālāk pa Rolava un Kr. Barona ielām nonākam Baseina ielā, kur № 9 lieliskā pilsētas bērnu un nespējnieku patversmes ēka. Mazliet tālāk (Baseinu un Meŗa ielu st.) baptistu

Ciānas baznīca.

Pāri dzelzceļa līnijai, pa Emigrantu ielu, nonākam pie lielā emigrantu nama, (kur pirms kaŗa novietojās no Krievijas uz ārzemēm braucošie emigranti); pēc tam sekojošā Kurŗu ielā apskatām vairāku fabriku ēku blokus. Aiz tiem

Ziemeļu kapsēta,

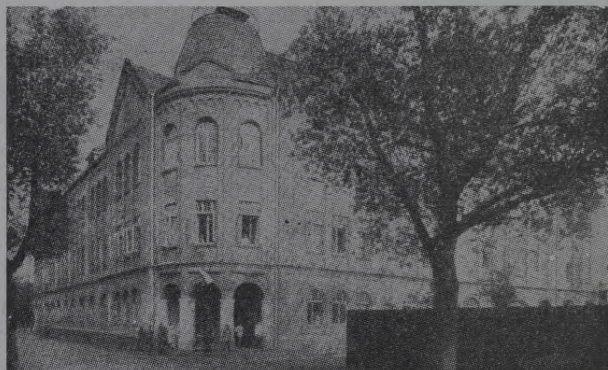
kuŗā, Brāļu kapu nodalījumā,

piemineklis Latvijas brīvības cīņās

pie Liepājas kritušiem varoņiem. No kapsētas ar tramvaju (izpērkot biļeti pieteikt pārsēšanos Kr. Barona ielā) atkal nokļūstam pie tramvaja tilta pietātnes (Kr. Barona ielā), kur pārsēžoties Brīvības ielas līnijas tramvajā, varam izbraukt apskatīt lielo Fin. Min. drāšu fabriku (lielākām ekskursijām pieejama arī fabrikas iekšējā apskate.) Tālāk pa Brīvības ielu un šoseju nokļūstam uz pilsētas fermu —

Saules muižu,

bet aiz tās — uz Fin. Min. cukura fabriku un tālāk uz F. M. kara ostas darbnīcām, kur



Pilsētas bērnu un nespējnieku patversme.

apskatāmi lielākie Baltijas jūras doki. (Apskati aiz galv. dzc. darbnīcām gan ērtāk izdarīt braucienā ar autobusu (lielākai grupai) jo jāmēro apm. 4¹/₂ km. garš ceļš).

Lielākas ekskursantu grupas var pieteikties pilsētas valdē, Lielajā ielā 21, ist. 4., (sekretariātā), kur pievienosies pavadoņi, kas nokārtos arī satiksmes jautājumus izbraucieniem uz attālākām vietām.

Vec-Liepāju ar Jaun-Liepāju savieno arī dzelzceļa tilts, pie kura abās pusēs atrodas laiviņu un jachtu izīrētavas braucieniem pa Liepājas ezeru. Maksa par laiviņu lietošanu 20—60 sant. par stundu, atkarībā no laivas lieluma un veida. — Ezerā iekļūst



Liepājas ezers.

pēc apm. 5 min. brauciena. Ezers ap 2—3 klm. plats, 17 klm. garš un 1—2 metr. dziļš. Ezers īpaši padziļināts braucieniem ar jachtām uz 10 klm. attālo priedaini — Reiņa mežu.

Pēc pilsētas apskates pavadīt atpūtas brīžus uz Liepājas ezera ir jauks baudījums.

Ekskursijas Liepājas apkārtnē.

Liepājas tuvāko apkārtni iespējams apskatīt pa ūdensceļiem. Interesanti aizbraukt kuģītī uz Kaŗa ostas darbnīcām un apskatīt lielākos dokus Baltijas jūras piekrastē. Izbraucieni lielākām grupām, kas iepriekš pieteicami ostas valdē un Kaŗa ostas darb-



Bernāti.

nicu pārvaldei. (Sk. piezīmi beigās.) Ceļā uz Kara ostas darbnīcām kuģis izbrauc arī jūrā, no kuņģenes skaists skats uz pilsētu. — 16 klm. attālumā uz dienvidiem skaistais Bernātu priediens (satiksme ar autobusu).



Bernāti.

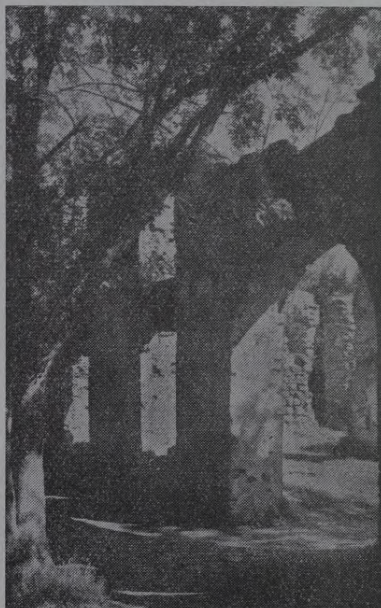
No Liepājas ezera, pa Bārtas upes gultni un tālāk pa upi, var nokļūt etnografiski spilgtajos Nīcas — Bārtas apvidos. Uz turieni var nokļūt arī pa jauno Liepājas — Rucavas dzelzceļu, kas aizved līdz Rucavai. — Ja ekskursijas izdara pēcpusdienā, atpakaļbrauciens otrā rītā. Bārtas pagasta „Puišļu“ saimniecībā (2 klm. no Bārtas upes) tūristu apmetne (pa Liepājas — Rucavas dzelzceļu tuvākā dzc. stacija O t a n k a s pieturas punkts $1/2$ klm.) Naktsmitne 50 sant., pusdienas 70 sant., vakariņas 50 sant.

No Liepājas līdz Nīcai apm 22 klm. Nīca ar Bārtu (Bārtas muiža 20 klm. attālu no Nīcas) sastāda vienu draudzi ar apm 10.000 iedz. Bārtas upes krasti aiz Nīcas stāvi un augsti, apauguši kokiem.

Apm. 10 klm. aiz Bārtas ir Rucava. Pie Rucavas labi redzams jaunākā dzelzslaiķmeta kuršu kapu lauks.

Pa Liepājas — Aizputes šaursliežu dzelzceļu (stacija pie tilta) nokļūstam uz 11 klm. attālo seno ordeņa pilsētu Grobiņu. Pie ezeriņa ziemeļu krasta apskatāms senču pilskalns. Tam blakus ordeņa pilskalns ar pils drupām. Grobiņas ordeņa pils celta 1245. g. 1560. g. Grobiņa ar zemi uz dienvidiem no tās iekļāta Prusijai, pie kuņas tā piederēja līdz 1609. g. Gr. baznīca celta 1664. g. Grobiņā atradusies pirmā reformācijas laikā (16. g. s.) dibinātā skola. Grobiņas pili, kas bijusi arī Kurzemes hercogu rezidence, hercogs Jekabs 1625. g. parakstīja pergamentu par pilsētas tiesību piešķiršanu Liepājai. Grobiņa šādas tiesības ieguvusi tikai 1695. g. Grobiņas pils bijusi apdzīvota līdz 1812. g., kad to ieņēmis franču - prūšu karaspēks. Pēc tam pils nav labota un mūsu dienās atlikušas vairs tikai vareno mūru drupas. Gr. iedz. skaits mazliet pāri par 1000.

Aiz Grobiņas, pa šo pašu dzelzceļu, tikai 15 klm. tālāk, nokļūstam D u r b ē (pilsētiņā ap 500 iedz., 3 klm attālumā no Liep. - Aizp. dz. stacijas un 4 klm. no Liepājas — Rīgas dz. Durbes stacijas). Pie Durbes 1260. gadā notikusi kuršu, leišu un zemgaļu sabiedrotā karaspēka slavenā kauja ar vāciem, kurā vāci ar visiem saviem karavadoņiem, iesk. arī



Grobiņas pils drupas.

pašu ordeņa mestru, tika iznīcināti. Durbes pils iznīcināta 1701. g. un tagad tanī vietā nelielas drupu atliekas.

Aiz Durbes, 50 kl. attālumā no Liepājas, nokļūstam A i z p u t ē, kas ir Liepājas — Aizputes dzelzceļa gala punkts. Pilsētas tiesības piešķirtas 1378. g.

Līdz 17. g. s. vidum Aizpute bijusi ievērojama tirdzniecības pilsēta, kurai par ostu kalpojusi Sakas upes grīva. Pašreiz Aizputē ap 3500 iedz. un tur koncentrēta apkārtnes rūpniecība.

Aiz Aizputes apm. 30 klm. ir otrā vecās Kurzemes galvas pilsēta — Kuldīga. Šis vecais centrs tikai 1935. g. rudenī tiek pieslēgts jaunbūvējamam Liepājas - Alsungas - Kuldīgas dzelzceļam un tādējādi iegūst ērtāku sasiksmi ar pārējām pilsētām. Līdz šim uz Kuldīgu jābrauc no Aizputes, Stendes vai Skrundas stacijas ar autobusu. Pēc Ketlera nāves Kuldīga bija Kurzemes galvas pilsēta un herc. Viļuma rezidence. (Kurzemi apvienoja ar Zemgali pēc Viļuma izraidīšanas 1616. g.)

Apm. 70 klm. no Liepājas, pa Liepājas — Glūdas dzelzceļu, sasniedzamas Airītes (aiz Skrundas) — pirmā virspavēlnieka pulkv. Kalpaka nāves vieta un mūsu varonīgās armijas uzvaras ceļa sākums. Airītē ierīko pulkv. Kalpaka piemiņas muzeju.

(Ar autobusu braucieni pēc vienošanās, parastā maksa 30 sant. par kilometru).

Viesnīcas un panzijas.

Viesnīcas:

„**Romas**“, Rožu laukumā. — Istabu skaits 40. — Maksa par 1 gultu Ls 2,50—7,00, 2 gultu 4,50—8,00. — Pārtika: kafeja Ls 0,80, pusd. no 1,50, pilna panz. no 4,50. — Brauciens no stacijas ar tramvaju ap 15 min.

„**Pēterpils**“, Teātra ielā 2. — Istabu skaits 60. — Maksa par 1 gultu Ls 3,00—7,00, 2 gultu 5,00—14,00. — Pārtika: kafeja Ls 1,00, pusd. no Ls 0,80, pilna panz. Ls 5,00. — Brauciens no stac. ar tramv. 12 min.

„**Monopol**“, Brīvības ielā 2. — Istabu skaits 11. — Maksa par 1 gultu Ls 1,00—1,50, 2 gultu Ls 2,00—2,50. — Pārtika: brok. Ls 0,50, pusd. Ls 0,70. — Brauciens no stac. ar tramv. 10 min.

„**Olimpija**“, Lielajā ielā 1. — Istabu skaits 12. — Maksa par 1 gultu Ls 2,00—2,50, 2 gultu Ls 3,00—4,50. — Pārtika: brok. no Ls 0,50, pusd. no Ls 0,70. — Brauciens no stac. ar tramv. 10 min.

„**Kronštate**“, Jūras ielā 3. — Istabu skaits 12. — Maksa par 1 gultu Ls 2,00—3,00, 2 gultu Ls 4,00. — Pārtika: kafeja Ls 0,60, pusd. pēc pasūtījuma pusd. kartē. — Brauciens no stac. līdz tiltam ar tramv. 10 min.

Klubi:

„**Pilsētas kalpotāju klubs**“, Rožu laukumā 3. — Pārtika: brokastis no Ls 0,40, pusd. no Ls 0,50, vakariņas no Ls 0,40. — Brauciens no stac. ar tramvaju 12 min.

„**Mākslinieku pagrabs**“, Rožu laukumā. — Pārtika: kafeja, brokastis, pusdienas, vakariņas pēc ikreizējas ēdienu kartes. — Brauc. no stac. ar tramvaju 12 min.

„**Jūrmalas paviljons**“, Jūrmalas apstādījumos. — Pārtika: kafeja, brokastis no Ls 0,50, pusdienas no Ls 0,80, vakariņas pēc kartes. — No stac. ar tramvaju (ar pārsēd.) 20 m.

Panzijas:

A. Jazdovska, Peldu ielā 64. — Istabu skaits 8. — Maksa par 1 gultu 1,50—2,00, 2 gultu 2,00—2,50. — Pārtika: pilna panz. 1 pers. 3,50—4,00, 2 pers. 6,00—7,00. — Brauciens no stac. ar tramv. (ar pārsēd.) apm. 20 min.

Ēdienu nams:

„**Central**“ ēdienu nams, Centrāltirgus. — Pārtika: brokastis no Ls 0,30, pusdienas no Ls 0,40, vakariņas no Ls 0,30. — Brauciens no stac. ar tramvaju.

Liepājas pilsētas slimnīca.

(Dārtas ielā № 31. Tālruni — 33 un 1080).

Liepājas pilsētas slimnīca, līdzās Rīgas pils. slimnīcām, pieskaitāma plašākām ārstniecības iestādēm nevien Latvijā, bet visgarām Baltijas valstīs. Slimnīcas teritorijas platība aizņem apm. veselu kv. kilometru, ar lielu koptu parku, kas stiepjas 1 klm. garumā gar jūrmalu. Slimnīcas krāšņajā dārzā atsevišķi sporta laukumiņi vieglāka sporta veidiem un vingrojumiem.

Slimnīca dibināta 1830. g. un pastāvīgi paplašināta jaunām, plašām telpām un modernākiem ārstniecības līdzekļiem. Pēc kara uzcelta jauna ēka ķirurģiskai un dzemdēšanas nodaļai. Slimnieku skaits 1934. g. bijis ap 5000, ar pāri par 115.000 slim. dienām.

Slimnīcā tiek ārstētas visas slimības. Vēža slimnieku ārstēšanai lieto radiju. Slimnīcā sek. slimību speciālas nodaļas: 1) iekšķīgo, 2) ķirurģisko, 3) bērnu ķirurģiskā, 4) dzemdēšanas, 5) ginekoloģiskā, 6) nervu, 7) psihiatriskā, 8) venerisko, 9) tuberkulozo, 10) bērnu (difterita, šarlaka, iekšķīgo slim.). Lipīgo slimību nodaļas izdalītas atsevišķās, no pārējām nodaļām šķirtās telpās.

Ārstēšanās maksa:

I. klasē	Ls 8.— diennaktī
II. „ (pilsētas iedzīvotājiem)	Ls 6,50 „
II. „ (ārpilsētņiekiem)	Ls 7,50 „
II. „ (skolot. slimo kases dalībņiekiem)	Ls 5,50 „

III. klasē.

Slimo kašu dalībņiekiem	Ls 4,25 „
Valsts un pašvaldību iestād. nodarbinātiem	Ls 4,75 „
Ārpilsētņiekiem - ārvalstņiekiem	Ls 5.— „
Liepājas pilsētas iedzīvotājiem	Ls 3,50 „
Personām, par kuřām izd. sedz pils. palīdzības un veselības nod.	Ls 3,50 „

Bīstamu slimību un nelaiemes gadījumos lauku iedzīvotājus uzņem bez iepriekšējām iemaksām (ja uzņemsana slimnīcā nepieciešama).

Amatpersonu un iestāžu adreses.

Pilsētas pašvaldības iestādes:

Pilsētas valde, Lielajā ielā Nr. 21. Pilsētas valdes mājā atrodas:

Pilsētas galvas kabinets (tālr. 21), **pilsētas galvas biedra kabinets** (tālr. 925), sekretāriāts — sekretārs 43, kanceļa 1298, un sek. nodaļas ar nodaļu vadītāju kabinetiem:

Finanču — nod. vad. un virsgrāmatv. 39, nodokļu daļa 1019.

Saimniecības — nod. vad. un birojs 466, nek. mantas un mērniecības nozare 866.

Izglītības nod. un skolu valde — nod. vad. un birojs 925.

Techniskā — nod. vad. un birojs 467.

Bāreņu tiesa — priekšsēdētājs pils. galva, tālr. 21, priekšs. biedrs un kanceļa 925.

Dzimtsarakstu nodaļa un statistika — nod. pārz. un birojs, kapsētu administrācija 1019.

Pilsētas krājcase — direktors 666, galvenais grāmatv. 231.

Pilsētas lombards — 1655.

Palīdzības un veselības nodaļa — Dārza ielā 8, tālr. 34.

Darba apgādes nozare — turpat, tālr. 1266.

Pilsētas slimnīca — Dārtas ielā 31, tālr. 33 un 1080.

Sanitārā nozare — Tiklo ielā 2, tālr. 773.

Bērnu un nespējn. patversme — Baseinu ielā 9, tālr. 132.

Pils. peldu un dziedniecības iestāde — Jūrm. apstādījumos, Georga Vašingtona pr., tālr. 236.

Zēnu patversme -- Tiklo ielā 9, tālr. 972.

Nodaļu atsevišķās nozares un iestādes:

Bibliotēka, Zivju ielā 7, tālr. 2037.

Pils. piena ferma — **Saules muiža**, Grobiņas šoseja,
tālr. 709.

Pils. siltumnīca, Cietokšņa ielā 1, tālr. 1507.

Asenizācijas iestāde, Zirgu salā, tālr. 1508.

Lopkautuve, Zirņu ielā Nr. 101, tālr. 1059.

Ugunsdzēsēju stacija, Ugunsdzēsēju laukumā, tālr. 45.

Ugunsdzēsības palīgstacija un aptīres kolona,
Rolava ielā 41, tālr. 35.

Pils. elektrības un gāzes iestādes, Kr. Barona
ielā 58, tālr. 55, — iest. direktors 437, galv. grā-
matv. 1724, gāzes iest., Vecā ostmalā 17, tālr. 319.

Pilsētas pamatskolas:

Kalpaka, Kaņa ostā.

Raiņa, Raiņa ielā 5, tālr. 779.

2. latviešu, Baznīcas ielā 7, tālr. 844.

Blaumaņa, Čakstes lauk. 20, tālr. 820.

5. latviešu, Rīgas ielā, tālr. 988.

Saulieša, Republikas ielā 12, tālr. 548.

Čakstes, Čakstes lauk. 16, tālr. 168.

9. latviešu, Tirgus ielā 12, tālr. 1265.

11. latviešu, Kr. Valdemāra ielā 35, tālr. 579.

1. vācu, Kr. Valdemāra ielā 35, tālr. 1126.

2. vācu, Ūliha ielā 56, tālr. 1271.

Poļu, Zivju ielā 9, tālr. 1156.

Lietuviešu, Rolava ielā 58, tālr. 1116.

Krievu, Baseina ielā 7, tālr. 1232.

Žīdu, Rožu ielā 10, tālr. 87, un
Siena tirgus 12, tālr. 1364.

Valsts iestādes.

- Liepājas apgabaltiesa, Rožu ielā Nr. 6, tālr. 42.
Prokuratūra, Rožu ielā 6, tālr. 355.
Miertiesneši: I. iec., II. iec. un Lauku iec. mirtiesneši, Republikas ielā 14, tālr. 370.
Liepājas-Aizputes apr. zemesgrāmatu nod., Republikas ielā 14, tālr. 100.
Izmeklēšanas tiesneši: I. iec., II. iec., svar. lietu un lauku iec. Rožu ielā 6, tālr. 42.
Tiesu izpildītāji:
I. iec. — Indriķa ielā 6, tālr. 1274.
II. iec. — Kungu ielā 50, tālr. 51.
Liep. apriņķa I. iec. Dzintara ielā 9.
" " II. iec. — Tiesas ielā 4, tālr. 1452.
Liepājas Prefektūra, Skrīveņu ielā 7.
Prefekta kab. tālr. 1966.
I. pol. iec., Kr. Barona ielā 23, tālr. 80.
II. pol. iec., Miķeļa ielā 29, tālr. 48.
III. pol. iec., Tiklo ielā 6, tālr. 85.
Liepājas-Aizputes apriņķa priekšnieks, Kr. Barona ielā 11, priekšnieka kabineta tālr. 1988, kancelejas tālr. 63.
Apriņķa pol. I. iec. priekšn., Toma ielā 43, tālr. 734.
Liepājas apriņķa lauku pašvaldību vecākais, Kr.-Barona ielā 11, tālr. 53.
Liepājas apriņķa pamatskolu inspektors, Kr.-Barona ielā 11, tālr. 1045.
Liepājas apriņķa skolu valde, Kr.-Barona ielā 11, tālr. 1045.
Liepājas apriņķa valsts zemju inspektors, Toma ielā 19, tālr. 66.

Latvijas Bankas Liepājas nodaļa, Teātra ielā 3, (pārvaldnieka kab. tālr. 70, valsts reķinu daļa 595, tek. rēķini, orderčeku izmaksa, pārvedumi, kase 734, inkaso, aizdevumi un ārz. valūta 970, diskonta daļa 971).

Muitnīca, Miķeļa ielā 2, tālr. 10 (priekšnieka kab. 613, dzelzceļa nod. Liep.-Rīgas pasaž. stac. 696 pasta nodaļa — Helenes ielā 4, tālr. 694.

Ostas valde, Miķeļa ielā 2, tālr. 6 (priekšn. kab., tālr. 50).

Darba inspektors, Ludviķa ielā 13, tālr. 19.

Fabriku inspektors, Graudu ielā 14, tālr. 676.

Nodokļu inspektori:

Liepājas pils. I. iec — Skolas ielā 12, tālr. 615.

” ” II. ” — Skolas ielā 12, ” 402.

” ” III. ” — Lielā ielā 5, tālr. 1270.

Liepājas apriņķa nod. insp. Kr. Barona ielā 65, tālr. 887.

Liepājas apgabala cietums, Dārza ielā 14, tālr. 47.

Pasts, telefons, telegrafs, Helenes un Jēkaba ielu stūrī. Pastmeistara kab. tālr. 472.

Talruņu bojājumu pieteikšana, tālr. 300.

Telefona centr. priekšn. kab. 30.

Tirdzniecības-rūpniecības kameras pilnvarnieks Liepājā Dr. inž. J. Kerpe (dzīv. Hika ielā 10, tālr. 276).

Latvijas lauksaimniecības kamera, Liepājā, Raiņa ielā 2, tālr. 448.

Vecākais agronoms

Liepājas rajona agronoms

Kultūrtechniskais birojs

Dārzkopības instruktors

} turpat, tālr. 448.

Lopkopības instruktors
Putnkopības instruktors
Mazpulku inspektors
Lauksaimn. darba birojs

} turpat, tālr. 448.

Liepājas un apkārtnes piensaimnieku sab. apvienība,
Jaunā ostmaļā 3, tālr. 1039.

Latvijas piensaimnieku centr. sav. Liepājas nod.,
Jaunā ostm. 3, tālr. 640.

Slimo kases.

I. Liepājas kopējā slimo kase, Republikas ielā 5.
(tālr. — pilnvarnieks un sekretārs 439, grāmatv.
un kase 1280, aptieka 687, uzticības ārsts, am-
bulance 827).

Liepājas un apkārtnes pag. darbu strādn. slimo kase,
Biržas lauk. 16, tālr. 665.

Latvijas skolotāju slimo kases Liepājas nod., Kūr-
mājas prosp. 20 (biroja un ambulances tālr. 373).

Sabiedriskas iestādes.

Liepājas Latviešu biedrība, Rožu laukums.

Aizsargu nams, Kr. Barona un Kroņu ielu st. tālr. 285.



Romas viesnīca - Hôtel de Rome

Dibināta 1884. gadā

LIEPĀJĀ

Rožu laukumā № 7

Tālr. 189

Glītas istabas

Pirmklasīgs ķēķis

Auto garaža

Liepājas Pilsētas Valdes Klubs

Liepājā, Rožu laukums № 1. Tālr. 724.

Piedāvā par mērenām cenām

garšīgas pusdienas,
brokastis, vakariņas.



Auksti un silti ēdieni
katrā laikā.

Bagātīga bufete. Radio priekšnesumi. Plašs lasāmgalds.

BILJARDI.

Ekonomi H. VECVAGARS.

Liep. latv. Māksl. veic. biedr.

Mākslinieku pagrabs

Rožu lauk. 11. Tālr. 1638.

Labākās sabiedrības
satikšanās vieta.

Deja publikā.

Pirmās šķiras restorāns.

Atvērts līdz pl. 2 naktī.



Jūrmalas paviljons

ikdienas **K O N C E R T S.**

Pusdienas. Bagātīga bufete.

ekon. **A. Morics.**

Centrāl- ēdienu nams

Pētera tirgus. Īp. F. Utans.

Brokastis Pusdienas Vakariņas

ikdienas dabūjamas katrā laikā.

Pusdienas sākot jau no Ls 0,40.

Atspirdzinoši dzērieni.

Dāmu Frizētava kungu
un
ilgvilņu salons

Š. Elinsons

Kr. Valdemāra ielā 1, tālr. 1926.

Kungu un Zivju ielu stūri, „ 937.

Ford priekšstāvis

GOTFRIDS KURCE

Auto remontu darbnīca

Biržas laukumā 16, tālr. 1726.

Veikals:

Lielā ielā 15, tālr. 671.

„G. Ērenpreis Original“

velosipēdu vienīgā
pārstāvniecība Liepājā

P. MATISS

velosipēdu veikals u. darbnīca
Rožu laukums № 5, tālr. 1189.

A-S., A. LIPPERT“

Graudu ielā 45, tālr. 350.

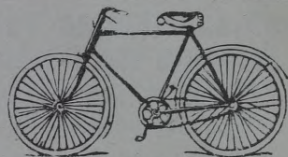
Šujamu, rakstamu, adamu
mašīnu, velosipēdu, bērnu ratiņu
un radio veikals.

Pašu fabrikas ražojumi. Tikai visaugstākā labuma prece.

Vislielākā izvēle. Izdevīgi nomaksas noteikumi. Lietpratēja padomi un nesaistoša mašīnu un aparātu demonstrēšana. Nepērkat citur pirms ne-esat bijuši mūsu veikalā un pārliecinājušies par mūsu preču izcilus labumu.

Pašu fabrika.

Veikali un noliktavas visās lielākās pilsētās.



Ar SHELL

pa skaisto Latviju.

Liepājas SHELL stacija ar
ērtām garažām atrodas

Rožu lauk. № 8.

Pirmklasīgā SHELL degviela
un pasaulslavenās SHELL
motoreļļas dabūjamās visās
ievērojamākās provinces
vietās.

M. LEIŠES

mājturības- rokdarbu kursi

LIEPĀJĀ,

Lielā ielā № 12, tālrunis 1660.

Jaunas kursistes pieņem
katrā laikā.

E. Matiss

DEJAS kursi

(Izgl. Min. pārz.)

Rožu laukumā Nr. 12.

Zalonu, nacionālās, skatuves
dejas un vingrošana.

Piet. katru dienu no 5—9 vak.

AIZBRAUCOT

atminaties, ka lauku sētā mīļš draugs
rudens un ziemas vakaros būs labs

VEF uztvērējs!

Apmeklējiet **VEF** veikalu, Liepājā, Rožu lauk. 5

un pārliecināties — pilnīgi nesaistoši —
par **VEF** uztvērēju īpašībām.

Mēs demonstrēsim Jums mūsu jaunākos
uztvērēju modeļus — atbilstošus katra gau-
mei un pirktspējām.

Godīgiem ļaudīm n o m a k s a līdz 12 mēn.



H. V. GLAZENAPS

Zelta un sudraba lietu
veikals,

Graudu ielā № 54. Tālr. 819.

Zelta, sudraba un alpaka
lietu izstrādāšanas darbnīca.

Julianes ielā 40. Tālr. 1809.

Vienīgais optiskais veikals,
dib. 1881. g.

Pauls Štarke

Rožu lauk. 11. Tālr. 832.

Krājumā:

brilles, tālskati, dažādi
optiskie u. ķirurģiskie instrumenti,
kā arī gumijas un stiklu preces.

Rūdolfs Pūce

grāmatu tirgotava

Liepājā, Graudu ielā 56.

dib. 1876. g.

Latviešu un ārzemju literatūra.

Bibliotēka angļu, franču, krievu un
vācu valodās.

Katra latvieša pienākums, pa-
balstīt sava tautieša pasākumu,

tādēļ: **Grāmatas**

Rakstamlietas

Zimogus

un visāda veida **drukas darbus**

pasūtīt un iepirkties

Latviešu grāmatnīcā

Lielā ielā 6, **E. Silarājs.**
tālr. 1907.

Ceļojumu un sporta piederumus, skatu kartiņas un
piemiņas lietišas visizdevīgāki iepirkties

Liepājas un apkārtnes

skolu kooperatīvā

Liepājā, Rožu lauk. 7, tālr. 332.

„Lieber-Liebermann“

Liepājā,

Graudu ielā 54, dib. 1885. g. Tālr. 9-29.

Viss biroju, kanceleju un
skolu vajadzībām.

Vairumā.

Mazumā.

Latvju
mākslas
zālons

L. Freijs

Graudu ielā 49. Tālr. 1937.

Tautiskie ģērbi, ādas izstrādājumi,
suveniri, spilveni, sedziņas, zīmē-
jumi un izšuvumi.

Rokdarbu materiāls: vilnas,
zīda un kokvilnas.

Apmācība visās rokdarbu techni-
kāš par brīvu.

H. J. Gratums

Dārzniecība

Kungu ielā 38. Tālr. 1031.

Dārzniecības veikals

Graudu ielā 48 Tālr. 1030.

L. Evalks,

puķu veikals

Graudu ielā 49. Tālr. 1562.

Dzīvpuķu vaiņagi un dzīvas puķes
jubileju un bērū gadījumos.

Lielā izvēlē mākslīgu puķu un
metāla vaiņagi.

Latviešu apģērbu rūpniecība.

Gatavi uzvalki, mēteļi u. uz pasūtījumu. Plaša audumu izvēle. Kredits. Pie veikala paša drēbniecība.

Audumus arī maina pret vilnu.

Pieņem mājās austas vadmalas un pusmadmalas velt, krāsot, spiest u. t. t.

Veikali: Rīgā, Brīvības ielā 11, Liepājā, 15. maija nams, Jelgavā, Katoļu ielā 30

Tekstilrūpniecība **JELGAVAS AUDUMS - K. Strazds.** Fabrika Jelgavā, Ganību ielā № 1.
un tirdzniecība

Rīgas tekstilfabriku A./S., Rīgā.

Kantoris un noliktava
Rīgā, Šķūņu ielā 9.
Tālr. 23543 un 23545.

Nodaļas:

Liepājā, Lielā ielā Nr. 18,
tālrūnis 1541.

Daugavpilī, Saules ielā 55, tālr. 806.

Manufaktūras un apģērbu
nams

J. PERLMANIS,

Liepājā, Lielā ielā 22.
Tālrūnis 127.

Vienmēr krājumā pēdējie
jaunumi. Kungu un dāmu
drēbes. Pieņem arī pasū-
tījumus pēc mēra.

H. Zelkins

Manufaktūras veikals

Liepājā, Rožu laukumā 12,
tālrūnis 311.

**Vienmēr krājumā
pēdējie jaunumi.**

Brāļi Hercenbergi

Manufaktūru veikals.

Dib. 1894. g.

Graudu ielā 47. Tālr. 506.

Aditava, veļas un
modes preču nams

I. ŠENBERGERS,

Liepājā, Rožu lauk. № 12,
tālrūnis 1199.

Bagātīga izvēle:

dāmu kleitas, rokas somas
un kungu piederumi.

Galošas, botes, sporta,
vasaras kurpes un visi
citi gumijas izstrādājumi

„Kvadrāts“

ir nepārspēti labumā!

Dabūjami solidākos speciāl-
veikalos.

Kopš 1887. g.

labākā iepirkšanās vieta
porcelānam un kristalam,
moderniem mājturības un
virtuves piederumiem,
apgaismošanas ķermeņiem,
rotaļu lietām

V. Rēders, Liepājā

Graudu ielā 44. Tālr. 713. Priv. dz. 446.

Mēbeles

Jūsu gaumei piemērotas!

Izturīgs darbs, glītas formas,
sauss materiāls, izdevīgi noteikumi

Tirdzniecības un rūpniecības
nams

B. Zeligmans

Liepājā, Graudu ielā 33, tālr. 725.

Firma Vasermans,
A. VEIDE.

KOLONIAL, AUGĻU UN
VĪNU TIRGOTAVA

Liepājā,

Graudu ielā 36. Tālr. 328.

Liepājas patēr. kooperatīvs „ZIEDS“

dib. 1908. g.

Kantoris, galvenais veikals un maiznīca

Brīvības ielā 56, tālr. 1235.

Nodaļu veikali:

1. Bernātu ielā 21, tālr. 1115.
2. Kapsētas „ 11, „ 1255.
3. Lāču „ 51, „ 420.
4. Jūrmalas „ 11, „ 1901.
5. Zirņu „ 14, „ 1425.

J. Uljanskis.

Maiznīca

Liepājā, Peldu ielā 46.

Tālr. 657.

Maizes ceptuve

J. Diks

Republikas ielā 18. Tālr. 1333.
Nodaļa, Raiņa ielā 25. Tālr. 304.

Piedāvā augstākā labuma dažādas
šķirnes maizes.

1934. g. Liepājas un Saldus izstādēs
piesūkti I. šķ. zelta medaļi.

Lāuku kooperatīviem un veikaliem
augstākais rabats.

BEREND un Ko.

Liepājā.

Tvaika dzirnavas

I. Alperovics u. b-ri

Liepājā,

Brīvības ielā 23, tālr. 230.

Alus darītava

A. Dollingera mant.

Liepājā, Kroņu ielā 4. Tālr. 432.

Minerālūdeņu iestāde

Z. B. BRENNERS

dib. 1901. g.

Kuģinieku ielā 4. Tālr. 180.

Piedāvā dažādus augļu ūdeņus, māksl. medicīn. ūdeni „Valetudo“, ogļskābi un ledū.

VIKTOR DUERST,

Liepājā, Lielā ielā 7.
Tālrūnis 204.

Rakstāmmašīnu veikals,
dib. 1905. g.

Rakstāmmašīnu lētākā iepirkšanas vieta. Visas mašīnas tiek lietderīgi izlabotas. Rakstāmmašīnu lentas un piederumi. Vislabākie ugunsdzēsāmie aparāti „Pluvius“.

O. KORNHUBERS

Veikals, Lielā ielā 6. Tālr. 415.
Darbnīca, Baseina ielā 20. „ 1408.

**Tauvas, virves, dzensik-
nas, tapsētāju, zvejnieku,
sedlinieku u. birstu materiāli.**

M. Sērdienis, Liepājā,

Kr. Barona ielā 19, paša namā.
Dib. 1891 g. Tālr. 4-86.
Tekošs rēķins Latv. Bankā Nr. 1292.

Būvmateriālu, tapetu, koloniāl-
preču, grāmatu, zvejnieku un
maksīknerieku piederumu tirgo-
tava. Rauga, iesala ekstrakta
un tīklu noliktava.

F. Treimaņa

**Būvmateriālu un krāsu
tirgotava**

Liepājā, Kr. Barona ielā 12.
Tālrūnis 1204.

Visizdevīgākā iepirkšanās vieta.

S. Michelsons,

Liepājā.

Tālrūnis № 18,
Tālrūnis № 1152.

Liepājas Pilsētas Krājcase.

Dibināta 1825. g.

Liepājā, Lielā ielā № 21.

Pilsētas valdes namā.

Tālrunis: direkc. 666, grāmatv. 231.

Pieņem noguldījumus. Izniedz aizdevumus.

Dažādas banku operācijas.

Par Krājcases operācijām atbild Liepājas pilsēta
ar saviem īpašumiem.

Liepājas Pilsētas Lombards.

Liepājā, Lielā ielā № 21.

Pilsētas valdes namā.

Tālrunis: direkc. 666, grāmatv. 231.

Izniedz aizdevumus pret rokas ķīlām.

A./S. „Liepājas Banka“

R ī g ā,

Liepājā,

L. Smilšu ielā 23/25, tālr. 3565.

Baznīcas ielā 3, tālr. 509, 600.

Telegr. adrese: „Aksalibank“.

Akciju kapitāls Ls 1.500.000.—

Tek. rēķ. Latvijas Bankā: Rīgā № 973, Liepājā № 1140.

Tek. rēķ. pastā: Rīgā № 24, Liepājā № 2004.

Izdara visas banku operācijas.

Latvijas Tirdzniecības un Rūpniecības Banka.

Akciju kapitāls Ls 1.500.000.—

Valde: Rīgā, Lielā Smiļšu ielā № 15/17.

Nodaļa: LIEPĀJĀ, Lielā ielā № 6. Tālrūņi: № 281 un № 755.

DAUGAVPILĪ: Tālr. № 75.

Tekošs rēķins Latvijas Bankā, Liepājā, № 1020.

Izdara visas banku operācijas.

Telegrammu adrese: „Latbanka“ Liepājā.

Liepājas Tirgotāju Banka A.-S.

Liepājā, Lielā ielā 11/13.

————— Nodaļa: Ventspili. —————

Akciju kapitāls Ls 1.000.000.—

Tālr. № 868, 121, 869, 1038, 1193.

Rīgas Komerčbanka.

Akc. kapitāls Ls 4.000.000.—

Centrāle:

RĪGĀ, Šķūņu ielā 23/31.

Nodaļas:

LIEPĀJĀ un JELGAVĀ.

AGENTURA

EM. ZVAGULS.

Lauksaimniecības mašīnas,
zemkopības rīki, mākslīgi mēsli
un sēklas, etc.

LIEPĀJĀ, Brīvības ielā № 13.

Tālrūnis № 199.

Tekošs rēķins pastā 1949. Pasta kaste 66.

.....

Drogu preču lieltirgotava

S. L. LIEBERMANN

atkl. sab.

Liepājā, Graudu ielā 47.

Dibināta 1892. g.

Tālrūņi № 151 un 503.

.....

Kārlis Grāvers

Liepājā,

Lielā ielā № 5.

PĀRTIKAS, MANUFAKTURAS
GALANTERIJAS UN RAKSTAMLIETU

LIELTIRGOTAVA.

PAŠA IMPORTS.

TAISNĪGAS CENAS.

J. C. Jessen, Liepājā.

Ogļu imports.

*Kantoris:
Graudu ielā 20.*

*Tālrūni:
267 un 1096.*

BRĀĻI SEEBERG

Liepājas nodaļa.

Kuģniecība.

Ogļu imports.

Liepājā, Graudu ielā 14.

Tālr. 104, 242, 389.

Latvijas specijas akc. s-ba

„Gerhards un Heys“

Valde: Liepājā, Biržas laukumā 16.

Rīgas nodaļa: Rīgā, L. Miesnieku ielā 1.

Klaipēdas aģentūra: Klaipēdā, Polangos g-ve 37/39.

**Starptautiski transporti, nomuitošana,
novietošana, inkasso, apdrošināšana.**

Decs un Pernau

Liepājā, Lielā ielā 9. Tālrunis 298.

**Kuģu aģentūra, specija un nomuitošana.
Kārtīga (2 reizes nedēļā) kuģu
satiksme ar Ventspili un Rīgu
ar tvaikoņiem „Gaida“ un „Aija“.**



Valsts dzelzceļu
ceļojumu u. transporta birojs
„CELTRANS“

Rīgā, Aspāzijas bulv. 4.

Tālruni: Biļ. kase 22124, birojs 20339.

Dzelzceļu, kuģu un guļamvagonu biļešu
iepriekšēja pārdošana. Transports. No-
muitošana. Apdrošināšana. Preces un
bagāžu nogādā un pieņem mājā.

Nodaļas:

Liepājā, Lielā ielā 19, tālr. 1101.

Daugavpili, Rīgas ielā 61, tālr. 774.

Iekš- u. ārzemju dz-ļu biļešu

iepriekšēja pārdošana.

United Baltic Corporation Limited.

ANGLO-BALTIC LINE

LONDON

via Kiel Canal to

DANZIG - GDYNIA - KLAIPEDA - LIEPAJA -
RIGA - TALLINN and vice-versa

Head Office:

158 Fenchurch Street, LONDON, E. C. 3.

Branches or Agencies at

DANZIG. GDYNIA. KLAIPEDA. KOWNO.
LIEPAJA. RIGA. TALLINN. WARSAW.

M. Grušlavskis

Imports — Eksports

Liepājā, Lielā ielā № 13. Tālrunis 16-52.

Lauksaimnieki

lietojiet lētos cukurfabrikas blakus ražojumus

Lopbarībai —

cukurbiešu graizījumu un melasi.

Zemes uzlabošanai —

filtrpreskaļķus.

Tuvākas ziņas pa tālruni 155 un 1894 Liepājā, cukurfabrikas kantori, Kara ostā.

CUKURS —

mūsu dzimtās zemes ražojums.



Patērējiet vairāk cukura —

— cukurs baro un spēcina.

Latvijas Piensaimniecības Centrālās Savienības

lielākā eksporta organizācija Latvijā

Rīgā, Dzirnavu ielā Nr. 91.

Tālrūnis: valdei 27154 un 27754.

Eksportē lielāko daļu Latvijas eksportsviesta

Ierīko pienotavas un krējotavas

Izlabo un pārbauda pienotavu un krējotavu mašīnas u. darba rīkus

Apgādā piensaimniecības mašīnas un darba rīkus, mākslīgos mēslus, spēkbarību, ūdens sūkņus, aku caurules, filtrus, automātiskos dzirdinātājus, dzelzi stieņos, fasonu dzelzi, sijas, naglas, stiepules, skārdu, izkaptis, dažādas ķēdes un t. t.

Dod padomus kooperācijas, piensaimniec. u. tehniskos jautājumos

Izdara piensaimnieku sabiedrību informācijas un obligātoriskās revīzijas.

Vietējā rajona piensaimnieku sabiedrības un atsevišķus piensaimniekus apkalpo

LIEPĀJAS NODAĻA, Liepājā, Jaunā ostmalā 3, tālr. 640.

Tīru pienu, vai — nekādu!

Tīrs piens nes svētību,
netīrais — postu.

Tīrs piens sniedz veselību,
netīrais — slimību.

Bet ja piens ir **Liepājas piena centrālās** pudelēs, un ja uz pudeles vāciņa ir liepa ar lauvām ar pildījuma dienas uzrakstu un pārklātu ar celofanu, tad varat būt droši, ka piens ir tīrs, veselīgs un pilnvērtīgs.

Dabūjāms un pasūtāms — **vairumā**

Liepājas piena centrālē, Jaunā ostmalā 3, tālr. 1039,
mazumā

Centrāltirgus skārnī № 7 un Teodora Breikša ielā 43.

Liepājas un apkārtnes

Piensaimnieku Sabiedrību Apvienība.

T. L. M.

Ploču kūdras fabrika

Liepājas apriņķī, Vērgales pagastā

Fabrika st. Ploce-Liep. Alšv. dz. c.

Taļruņi: Medze 22.

Liepāja 866.

Pasta adrese: Fabrikas vadītājam Liepājā. Pilsētas valdē.

Pārdod sekošus kūdras ražojumus:

I. Pakaišu kūdru:

№ 1. — Smeltni dārzniecības vajadzībām.

№ 2. — Smeltni augļu iesaiņošanai.

№ 3. — Pakaišu kūdru lauksaimniecībā

II. Dedzināmo kūdru:

(Sākot ar septembra mēnesi) dzīvokļu apkurināšanai, lokomobīļiem, centrālapkurināšanai un c.

Pirmā

Latvijas mākslīga raga fabrika k|s.

Mūsu ražojumi

Moderni mēbeļu apkalumi.

Zidaiņu sūcekļi.

Mājturības piederumi.

Aptiekas piederumi.

Modernas pogas u. t. t.

Kantoris Lielā ielā 11/13. Tālr. 1485.

Fabrika Ģintera ielā 8. Tālr. 1069.

Priv. tālr. 496 un 1109.

LATVIJAS SĒRKOCIŅU FABRIKA

A|S

== „VULKAN” ==

F. M.

Liepājas drāšu fabrika

Tālr.: 510, 56 un 1800.
Telegr. adr.: „Drafa Liepāja“.

Adr.: Liepājā,
Brīvības ielā 95.

R a ž o : dažādu šķiru dzelzi, tēraudu, stieples, naglas,
kēdes, viles, visādus čuguna, vara un tērauda
lējumus, atsperes, lāpstas, dakšas, kalēju
laktas, baznīcu zvanus, u. t. t.

Ražojumu cenas ievērojami samazinātas.
Fabrika pērk dzelzs lūžņus (šrotu).

Liepājas Kara Ostas darbnīcas (Verfte)

Telegr. adr.
KOD Liepāja.

Tālr.: № 750,
№ 102 un № 32.

Darbnīcas moderni iekārtotas un izpilda sekojošus darbus:

Kuģu un citu peldošo līdzekļu remonts.
Vagonu, tiltu krānu un tvaika katlu būve
Dažādu mašīnu un mehānismu būve.
Lauksaimniecības mašīnas un rīki.
Kūdras mašīnas.
Velosipēdu daļas.
Petrolejas pavārdi (primusi).
Kniedes, skrūves, bultas.
Pakavu radzes.
Čuguna un bronzas lējumi.
Temperēta čuguna lējumi.
Niķelēšana un chromēšana.
Autogēna un elektriska šveisēšana u. t. t.



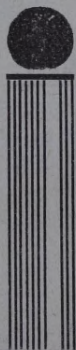
Akc. Sab. Liepājas ādu fabrika „KORONA“

Fabrikas Liepājā un Jelgavā.

== VALDE LIEPĀJĀ. ==

Fabriku Rīgas noliktava Rīgā, L. Peldu ielā 10/12.

A/S. Liepājas eļļas fabrika, agrāk Kielera.



Techniskās augu eļļas.

Ēdamās eļļas.

Eļļas rauši.

Lakas un krāsas.

Vikandera korku rūpniecības A/S.

Liepājā, Kuršu ielā 9.

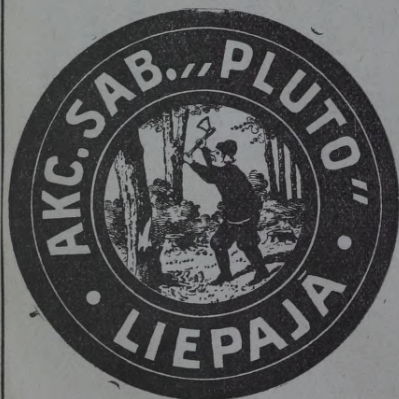
Pamatkapitāls: Ls 1.500.000.—

Sabiedrība

Liepājas Pulvera fabrika

Liepājā, Klaipēdas ielā
pie Pērkones upītes.

Tālr. 1667.



Ziepju rūpniecība

„Saule”

Ipašn. Jēkabs Kalnmalis.

Kr. Barona ielā 20.

Tālr. 1872.

B. un K. Brekteru mechaniska darbnīca.

Nodaļa ūdensvadu un artezisku
aku būvei.

Liepājā, Teodora Breikša ielā Nr. 32.

Tālrunis № 839.

Liepājas pilsētas gāzes un elektrības iestādes.

Elektrības iestāde:

Apgādā ar lētu enerģiju apgaismošanai, mājībai un rūpniecībai Liepājas un citas Lejas-Kurzemes pilsētas un lauku rajonus.

Izpilda instalāciju darbus — ar pirmklasīgu darba spēku un materiāliem par mērenām cenām.

Pārdod elektriskus mājības aparātus — pirmklasīgu fabriku ražojumus, par lētām cenām uz nomaksu bez $\frac{0}{0}$ / $\frac{0}{0}$ pieskaitījuma.

Gāzes iestāde:

Apgādā ar deggāzi Liepājas pilsētu;
gāzes tarifs zemākais Latvijā.

Ražo un pārdod par zemām cenām
koku, visāda sastāva darvu, benzolu.

Izpilda gāzes instalāciju darbus un
pārdod mājturības gāzes aparātus.

Kino
„PALASS“

Liepājā, Graudu ielā 27.
Tālr. 1942.

KAMERGAISMAS
teātris

Liepājā, Lielā ielā 20.

Liepājas kopējā

slimo kase

Republikas ielā 5, tālr. 439.

Ambulance

Aptieka

Zobu ārstniecības kabinets

Bakterioloģiskā laboratorija

Rentgena kabinets.

Piķelis & Spēks

Koku zāģētava ◆ **Koku eksports**

Liepājā, Brīvības ielā 12.

Telegramu adrese: Timex

Codes: Zebra 3-rd Edition
Private.

Telefoni:

Kantori 564 un 518.
Dzīvokļi 450 un 539.

SILENIEKS

un **REMESS**

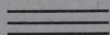
koku zāģētava

Liepāja, Jaunā ielā № 74.
Tālr. 766.

Foto-iestāde

G. Bokums.

Helēnes ielā 11. Tālr. 11-77.



Izgatavo: Ģimētņu un grupu uzņēmumus.
Palielinājumus un amatieru darbus.
Bagātīgā izvēlē
Liepājas skati.

L. FAKTORS

koku zāģētava
u. noliktava

Jaunā ielā № 8, tālr. 4-55.

Sēklas augstākā labuma,
par mērenām cenām.

Dārzkopības piederumi.
Kaitekļu apkaŗošanas līdzekļi.

Sēklu tirgotava

„K. PLISSAU“

(Ipaŗn. J. LEPEŠINSKIS)

Pētera ielā № 15, Liepājā,
tālr. 18-93.

TABAKAS FABRIKA

A. G. Ruhtenberg A/S.

R Ī Ģ Ā.

Liepājas noliktava

Lielā ielā Nr. 13. Tālr. 664.

Pirmā Liepājas ratu fabrika
un ģuguna lietuve

Brāļi Jankelsoni,

Liepājā, Esperanto ielā 12,
tālr. 15-19.

Piedāvā atsperu un darba ra-
tus. Kombinētas ēvelmaŗinas.

Garantēts darbs. Izdevīgi
maksāšanas noteikumi.

„Kurzemes Vārds“

plaŗš, ilustrēts dienas
laikraksts.

Iznāķ Liepājā.

Abonēŗanas maksa:

ar piesūt. par 1 mēn.: Ls 1.60

bez piesūt. par 1 mēn.: Ls 1.30

Uz āŗzemēm Ls 2.80

Gada abonements Ls 19.20

Redakcija un kantoris: Helēnes ielā 11, tālr. 179. 831.

Ekspedicija: Helēnes ielā 1, tālr. 784.

LIEPĀJAS PILSĒTAS
DRĀMA un OPERA.

Teātra ielā № 4.

Tālr. : biroja 293, kases 1609.



IZRĀDES

katru dienu plkst. 8 vak.

— (svētdienās arī plkst. 2 dienā) —

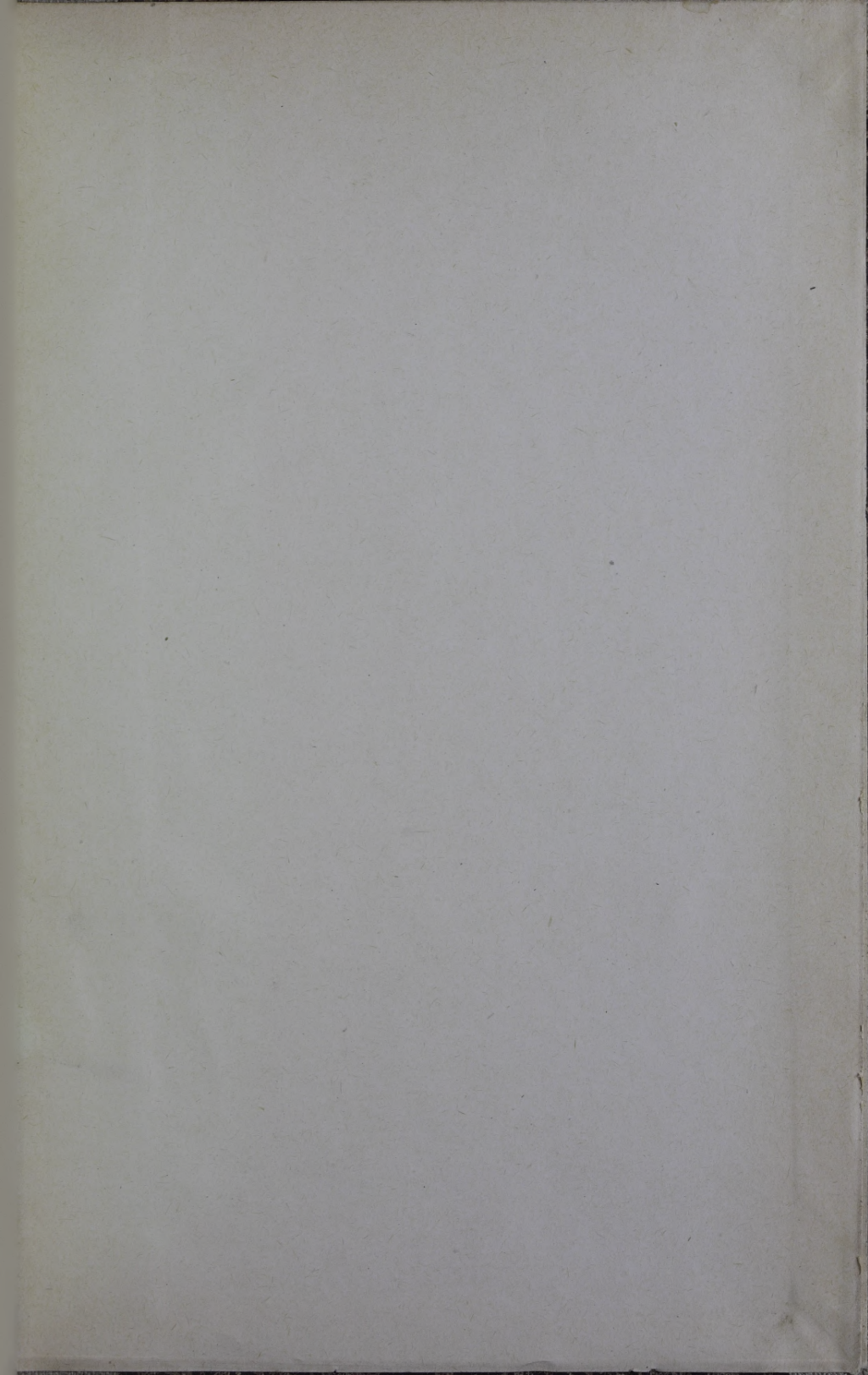


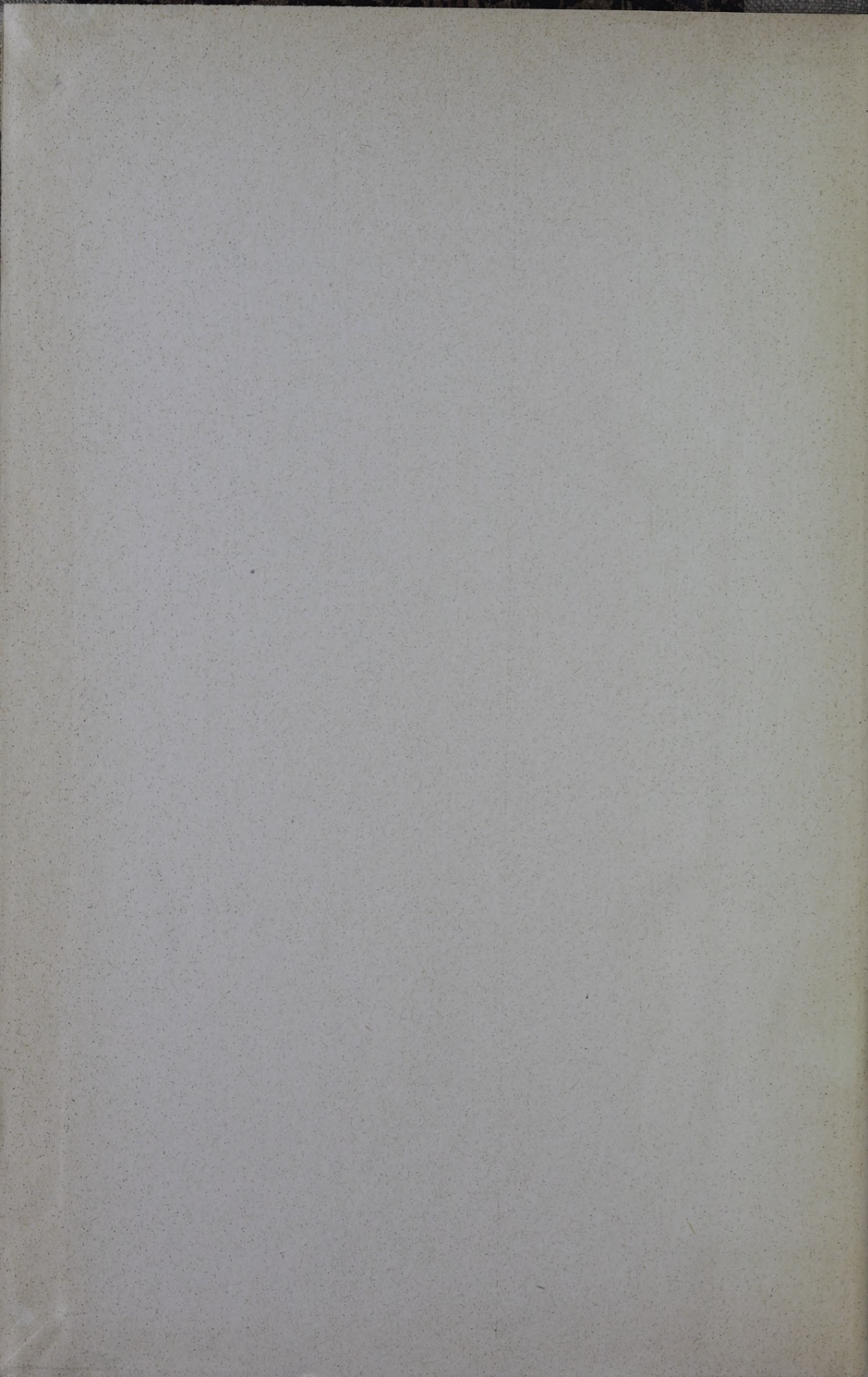
Pirmizrāžu abonem. par pazeminātu maksu.



31. AUG. 1935

S 1657





LATVIJAS NACIONĀLĀ BIBLIOTĒKA



0309070722

1.50

2-1

Lat. 3