

90-9
187

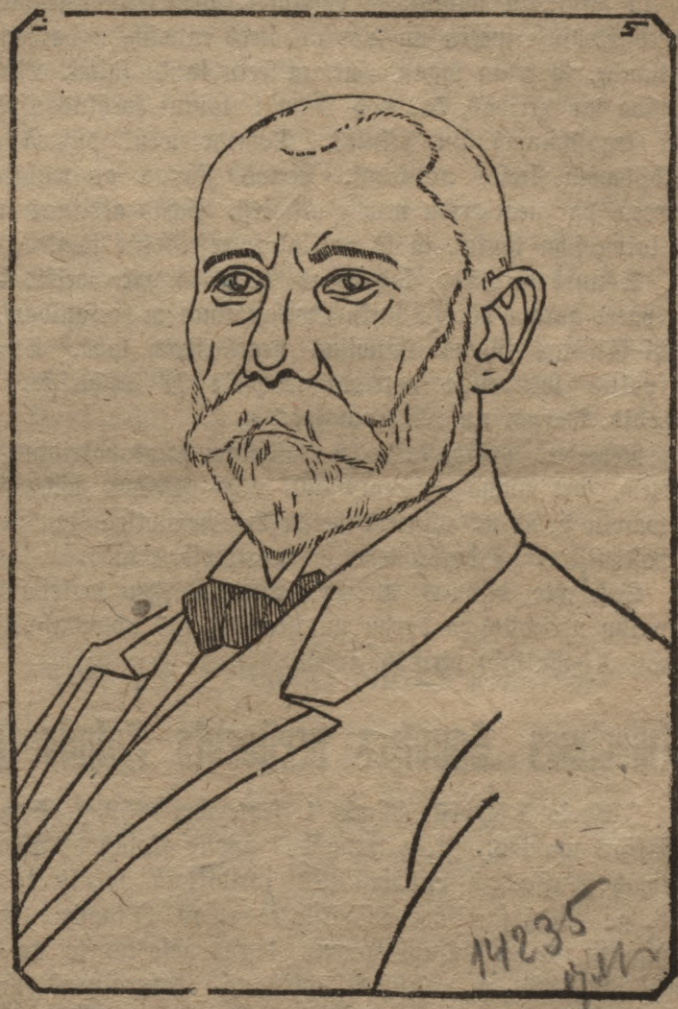
L. V. B.
No. 101.292

0309095910



28

Armee walsts wihri.



Satwerimes Sapulzes presidents Sabnis Sibalste.

Par Latwijas walsts dibinaschanas deenu jausstata 18. no-
wembris 1918. g., kad swinigā sehde Rīgā atklasti par to
pasludināja tautai. Tauta ar gawilēm usnehma šho wehsti
un ussahka nerimstoschu zihnu par šatwu neatkaribu, upuredama šatwus
labakos deklus un parahdidama ihstus warondarbus, par kureem runās
ar dšku šajušmu nahloschās paaudses. Pehz leelām gruhtibām tauta
ir peedšihwojuse meeru un war nodotees radoscham darbam, jo wai-
rak tapeh, ka wina tagad usnenta leelu tautu šatwē. Mostas jāna
dšhwiba un zeribas, kas dos latwju tautai špeklus usplaukt nere-
dsetā krahschumā un pilnibā. Tomehr wehl dšhwā atminā no
pahrdšihwotā leele notikumi. Leelās zihnās ar wahzeescheem un
kreeweem par neatkaribu newar aismirst. Schās atminās ir til dahr-
gas latweeschu tautai, tā tā ta ilgi kawesees pee tām.

Schinis brihsšos, kad rodas atminās par weikto darbu, ne-
war paet garam muhsu laiku eewehrojamašam peršonibam, ar kurām
teeschi šaistitās zihnās Latwijas neatkaribas labā. Tautas mutē
ilgi paliks latweeschu patriotu wahrdi: tā **Tschakste, Umanis,**
Walodis, Bergs, un Meierowizs.

Nepeeteel ar to, ka mehš pašstam šhos patriotus pehz wimu
darbeem, bet mums wiseem jasiu šho zensonu dšhwes gahjeens,
lai waretu neimt no wineem peemehru nesawtigā tautas mihlestibā
un pašchaisleedšigā darbā tehwijās neatkaribas labā.

Seloschee dšhwes apraksti runā gaischu walodu par mineto
peršonibu nerimstoscho darbu un isturibu, kas noweduschi tos tautas
brihwibas zihnitaju pirmās rindās.

Satwerimes Sapulzes presidents Šahnis Tschakste.

Šahnis Tschakste dšimis 1. septembrī 1859. g. Sodu-Sefawas
Tschakstes mahjās. Pehz Jelgawas widus skolas beigschanas, Tsch.
eestahjās Maslawas uniwersitates juridiskajā fakultatē, kuru beids
1886. g. Pehz studijām Tschakste eestahjās Jelgawas prokuraturā.
Weenmufigais un klusais eerednu darbs nesafšaneja ar wina garu,
kadehl jan 1888. g. winsch listahjās no prokuraturas un nodewās
šabeedrisleem darbeem un adwokaturai. Jan 1887. g. Tschakste ar
maseem pahtraukumeem bija Jelgawas Latweeschu beedribas preekš-
neeks. 1902. g. eezehla gubernā komitejas, semkopibas jautajumu
apšpreešchanai, kurās Tschakste bija wisai zihstigs darbineeks. Tapat
Tschakste peedalijās waldibas eestahdēs un bija wisur leels maigrunt-

neeku un wispahr semneezibas aistahwis, guhdams wispahrigu zeenu un atsinibu. Jan 1906. g. Tšaksti eewehleja par l. walsts domes lozekli, kur winsch darbojas ar ne masaku rošibu. Wehl pasihstama Wborgas usfaukuma parastischanas dehl winam wajadseja noschedet 3 mehneschus un dabut eepasihtees ar Kreewijas zeetumeem. Karam sahkotees koreisejais Kursemes gubernators gribeja winu issuhtit no Kursemes, jo winam nepatika Tšakstes darbiba. Kad sahkas behglu pluhbi un wajadseja sneegt pirmo palihdsibu, tad ari Tšakste bij weens no pirmajeem, kursch sneedsa ismisuscheem palihdsibu, peedalo- tees jo dsihwi pee atteezigu eestahschu organizazijas darbeem. Pirmā behglu kongresā Peterpili Tšaksti eewehleja par behglu apgahda- schanas zentralkomitejas preekschneeka beedri, bet wehla — par preekschsehdetaju. Wirfotees dsihwes ratam us preekschu un rewolu- zijai iszekotees Kreewija, Tšaksti atkal isbihdija atbildigā weeta, ee- wehlot winu par Kursemes pahrwaldneeku, kuru amatu winsch pil- dija lihds 1918. g. pawafaram. Ar dsihwu energiju un neatlaidibu Tšakste peedalijas Kursemes Semes padomē un pehz tam Nazionalā padomē. No Tautas padomes laikeem 18. nowembra 1918. g. Tšakste nepahrtraukti ispildija tautas padomes preekschsehdetaja amatu ar leelu korektibu un saprahtu, ko winam neweena partija newareja apstribdet. Satwersmes Sapulzei sanahkot winu no jauna eewehl par Satwersmes Sapulzes preekschsehdetaju, kur winsch ar parastu weiklibu wada likumboschanas darbu.

Ministru presidents Karlis Ulmanis.

Tagadejais Latwijas ministru presidents **Karlis Ulmanis** dsimis 4. septembri 1877. gadā Dobeles aprinki Kursemē. Wina tehws bija fainneeks. — Pabeidsis Jelgawas realskolu, Ulmanis Ririches politehnikā studeja semkopibu un turpinaja studijas Leip- zigas uniwersitatē, kur dabuja augstskolas gradu. 1905. gadā Ul- manis atgreesās Latwijā un darbojās tā instruktors semkopībā un reisē ar to bija latweeschu semkopibas schurnala „Daulfainneeks“ galwenais lihdsstrahdneeks. Bes faweem teescheem peenahkumeem nehma dsihwu dalibu sabeedriskā dsihwē un ta laika brihwibas zihnā pret Kreewijas zara reschinnu. Satarā ar 1905. gada rudens noti- kumeem Ulmani arestēja, bet tizis wakā no zeetuma winsch bija speests iszekot us Amerikas Sawaenotām Walstim, kur sabija no 1906. lihds 1913. gadam. Turpinadams semkopibas studijas Re-

braklas universitatē, wiņšch dabuja pehdejās B. S. Agr. (Bachelor of the Science of Agriculture) gradu un lasija universitatē labdu laiku letzijas.



1913. gada Ilmanis atgreesās Vācijā. Šeit wiņšch tureja preekshlasijumus, redigeja semkopības ņurnalu „Seme“, ņarakstija wairakas grahmatas par lauksaimneezību un darbojās kā Baltijas lauksaimneeku beebribas agronomis. Kopņch 1915. gada Ilmanis nehma aktiwu dalību Baltijas latweeņchu behglu apgahdasņanas ko-

mitejas darbā. Kopā ar ziteem Ulmanis nodibināja progresīvās
femneezības partiju „Semneeku Savenību” — un bija viņas pir-
mais preekšfehbetājs. Pēhž pirmās kreemū revoluzijas viņu ee-
zehla par Wibsemes wize-gubernatoru. Wahzu okupācijas laikā U-
manis darbojās Demokratiskā blokā un bija Latweeschu palihdības



Armijas wirspatwehneeks Valodis.

komitejas walbes lozeklis Rīgā, bet wehslaf Latweeschu semneeku pā-
balsta komitejas sekretars Wibsemē. 1918. gabā nowembrī reisē ar

Latvijas neatkarības proklamēšanu Ulmani ceweheja par ministru prezidentu Latvijas pagaidu valdībā. Šini ušdewumā winšč darbojās lihds 1920. gada maijam, kad fanahza Latvijas Satwerfmes Sapulze un pagaidu valdība nolika fawas pilnwaras. No janna usaižinats nodibinat valdibu, winšč fastahdija ministru kabinetu, kurā eegahja wišu galweno nesozialistisko partiju preekščstahwi. Pagaidu valdības laikā Ulmanis lihds ar ministru presidenta amatu wairakfahrt apweenojis arī apgahdības, apfardsības un semkopības ministru amatus un par ahrleetu ministra prombuhšanas laikā ispidijis arī ahrleetu ministra ušdewumus.

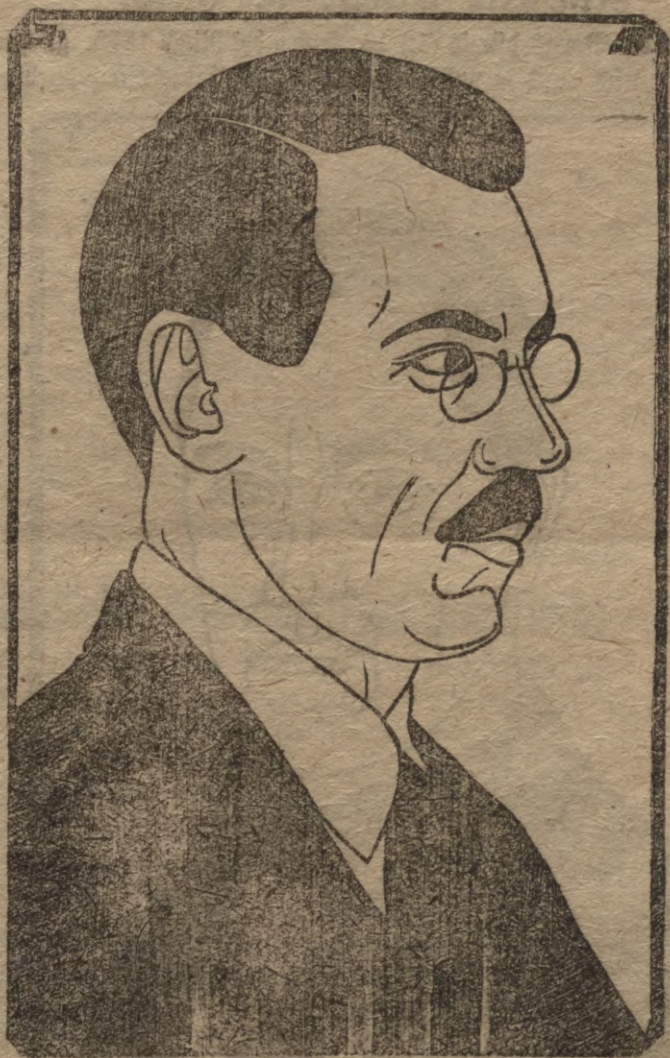
Armijas wirspawehlneets Balodis.

Generalis **Jahnis Balodis** dšimis 20. februari 1881. g. Triķates pag. Widsemē. Generalis Balodis naw istaiķjis zauri muhsu strehlneeķu laikmetu, bet kalpojis kreemu armijā lihds guhstneezības laikā Wabzijā. Bahrnahzis dšinttenē no guhsta, generalis Balodis bij weens no pirmajem, kas pulzinaja kareihjus ep Latvijas karogu. Janwari 1919. g. wahzu pulki labprahīgi atdewa Rigu un Latviju leelineeku warā. Toreiķ generalis Balodis kā kapitans atkahpās lihds ar jauneem Latvijas pulķem us Wentu un kalpoja Kolpaka waronu faimē. Pehz Kolpaka nahwes, apfardsības ministrs Sahlits winu paangstinaja par kopwedi. Genemot Saldu, Balodi paangstinaja par nopelneem 15. martā par pulķwedi. 16. oktobri 1919. g. Balodim ustiķ wirspawehlneeka amatu. 23. janwari 1920. g. tautas padome apstiprinaja winu par generali. B. peedahjās gahjeenā pret Rigu, pee kuras atfwabinašanas winam nenoleedsami nopelni. Pehz 16. aprila Latvijas valdības kriķes laikā B. isturejās patriotiski. Generalis Balodis apbalwots ar wairak ahrsemju goda ūhmem. Wispahy generalis Balodis ar leeku taktu un usmanibu wadija zihnu pret wahzeescheem un freeweem, kuras sahktas pilniģi fagatawotās un naw prahjusčas leelus zilweķu upurus. Generalis Balodis kareiwju starpā ļoti eemihlots un zeenits.

Ahrleetu ministrs Meierowitzs.

Sigfrids Meierowitzs dšimis 1883. g. Kursemē, Tukuma apr. M. pehz widus skolas beigšanas studeja Rigas politehniska institutā, kuru noheidsa ihfi preekšč leelā kara fahuma. M. jau

pirms kara bij pasīstams tā spējīgs un enerģisks darbinieks, nem-
dams dalību viņās beedribās, kuras nāza latveesku tautai par
labu. Sewiški rošigi viņš darbojās latveesku Isglītības bee-
dribā, tad wehlaļ Nazionalā padomē. M. bij ari finanšu nodalās
preekšneeks Widsemes semes padomē, bet wehlaļ Nazionalas pado-



nes ahrleetu nodalās waditajs. Kā Nazionalās padomes delegats
M. nobrauzā uš ahrsemem un pahrbrauzā 1919. g. wafarā. Wina
panahkumi tee, ka viņš eepasīstīnaja Sabeedrotos ar Latwijas

walsti. Satwerfmes Sapulzē wīnš darbojas tā lozellis un ispilba arī ahrleetu ministra peenahkumus Umana kabinetā. Wīnam leel' nopelni pee Latvijas atsihšanas no Sabeedroto puses.

Gešhleetu ministrs A. Bergs.

Arweds Bergs hsinis (1.) 13. septembri Rīgā 1875. g. Pirmo isgihstibu wīnš baudija pašhstamā latweeshu sabeiidribas darbineeļa



Spundes skolā, bet wehlat Rīgas pilsehtas gimnastijā. Pehz

widus skolās beigšanas Bergs studeja teesleetu snības Terbatā un pehz tam nodarbojās Peterpili pee apgabala teefas un teefu palatas. 1901. g. Bergs sahka praktisēt Rīgā kā adwokats, bet 1903. g. palika par „Baltijas Wehstnesha“ redaktoru, nostahdamees oposizijā pret Weinbergi un ziteem reakzionareem. Behgku laikā wiesch noklwa Peterpili un bija latweeschu behgku komitejas preekschsehde-taja beedrs. No 11. dez. 1919. g. wiesch ispilba Gelschleetu ministra peenahkumus ar atstihstamu sapratni, kas leelā mehrā stiprina walsts pamatu nostiprinashanu, eekschejo meeru un sahrtibu.

Minams, ka Bergs daudsi darijis Latwijas patstahwibas idejas populariseshanas sinā, sarakstidams wairalas grahmatas un strah-dadams kā schurnalists „Baltijas Wehstnesi“ un „Baltijā“. Starp zitu Arw. Bergs sarakstijis broschuru „Земское хозяйство въ Прибалтійскомъ краѣ 1907. г.“ „Latwijais starptantiskais stah-wollis 1917. g.“, kura drukata frantschu, kreemu un wahzu walodās, „Zeitliche Zukunftsgebanken 1917. g.“ „La Latvia et la Russie 1918. g.“ (isbota ari angļu walodā). Wispahz jafaka, ka Arw. Bergs ir weens no rofigakeem sabeedriskoem darbineekeem un allasch bandijis sabeedribas neleekulotu simpatiju.

Beeliktums.

Latwijas walsts eelahrtas pagaidu noteikumi.

(Peenemti Satwersmes Sapulzē 1. junijā 1920. g.)

1. Latwijas walsts suwerenas waras neseja Latwijas tautas wahrdā ir 17. un 18. aprili 1920. g. tautas eewehleta Satwersmes Sapulze.

2. Satwersmes Sapulzes usdewums ir isstrahdat un isdot walsts pamata un agrarās reformas likumus.

3. Satwersmes Sapulze isdod ari zitus nepreezeeshamus liku-mus un lemj par walsts budshetu un krediteem.

4. Satwersmes Sapulze lemj par karu un meeru un ratifize ar zitām walstin noslehgtoš starptantiskoš lihgumus.

5. Satwersmes Sapulzes presidents representē walsti starp-tantiski, akreditē Latwijas un peenem zitu walstu diplomatiskos preekschstahwjuš. Presidents walsts wahrdā pasludina karu un pa- raksta starptantiskos lihgumus.

6. Ispildu wara peeder ministru kabinetam, kuram ir padotās wifās walsts eestahdes un karaspehla wirspawehlneeziba.

7. Ministru kabinetu sastāda persona, kuru ūs to aizina Satwersmes Sapulzes presidents.

8. Ministru kabinetā atbild par ūānu darbību Satwersmes Sapulzes preekšā un tam jaatkāpjas, ja tas saudejis Satwersmes Sapulzes ustižību.

9. Latwijā pastašw personas un dšhwolku neatkaramiba, priesē, wahrda, apstnas, streika, ūapultšā un beedroschānās brihwibas, korespondenzes neatkaramiba, kuras nodroschinamas un notet-zamas ar atteezigeem likumeem.

10. Satwersmes Sapulzes lozekšus war ūaukt pee teesas at-bildibas, ja tam peekriht Satwersmes Sapulze ar trihs peektās da-las klastefošo balsu wairakumu.

11. Satwus ūdbewumus ispidijuse, Satwersmes Sapulze no-teek ūawas pilnwaras.

12. Likums stahjas spehā lihds ar wina peenemschānu Sa-twersmes Sapulzē.

Latwijas Satwersmes Sapulze.

Presidents	Jānis Ešakste.
Pirmais wizepresidents	Andrejs Petrewižs.
Otrais wizepresidents	Stanislawš Kambala.
Pirmais sekretars	Roberts Iwanowš.
Otrais sekretars	Martinsch Antons.
Sekretara beedrs	Ernestš Bitte.

Latwijas walsts kabinetu sastādus.

Ministru presidents	K. Ulmanis.
Ahrleetu ministrs	S. Meierowitžs.
Gešāleetu ministrs	A. Bergs.
Finanšu ministrs	K. Barinsch.
Teesleetu ministrs	H. Venns.
Wāfardšibas ministrs	G. Feldmans.
Liwšneezibas un ruhpn. ministrs	A. Behrsinsch.
Satiksmes ministrs	A. Kurschinskis.
Wpghādbibas ministrs	A. Kalninsch.
Semkopibas ministrs	H. Zelminsch.
Izglhtibas ministrs	J. Plahkis.

Darba ministrs Fr. Dsolinsch.
Walsts kontroleers P. WINGS.
Gesschleetu ministra beedrs ar half-
teesibu kabinetā . Fr. Rindsuls.

Situms par waldibas un paschwaldibas eestahdēs šwinamdm deenam.

1. 18. nowembris, Latwijas walsts pasludinaschanas deena.
2. Wifas swehtbeenas.
3. Jauns gads.
4. Swaigšnes deena.
5. Beelā Luhdsama deena.
6. Sakā zeturtdeena.
7. Beelā peektdeena.
8. Beelbeenas (3 deenas).
9. Jesus debesšbrantšchanas deena.
10. Wasaras swehtki (3 deenas).
11. Zahni (23. un 24. junijā).
12. Seemas swehtki (25., 26. un 27. dezembri).

P e e f i h m e: Latgalē Beelā Luhdsama deena naw swehtijama, bet swehtijamas wehl jeloschās swehtku deenas: Wisšwehtakā šakramenta deena, 5 Marijas deenas (2. februari, 25. martā, 15. augustā, 8. septembri un 8. dezembri), Petera un Pawila deena (29. junijā), Wifu swehto deena (1. nowembri).

Gesschleetu ministra rihtojums par walsts himnas ispidišchanu.

Walsts himna ir tautas šwiniga luhgšchana. Winas nosihni wekti walfā, ja to ispilda nepeemehrotās weetās un apstahškos, bes wjadšfigas nopeetnibas un zeenas. Tapehz aishleedsu walsts himnu ispildit kafejnizās, ehdeenu namos, dahrsos un zitās ispreezas weetās. Walsts himnu atkauts ispildit tilai šwinibās, isrihtojumos un šapulžēs, pee kam wiseem klahtesošcheem jastahw kahjās un wihreescheem janonem zepures.

Rihkojums par valsts karoga leetošanu.

3. martā, 1919. g. Leepajā išķudināts sētoskais pagaidu valdības rihkojums par valsts karoga leetošanu:

Uļ Latvijas valsts un pašvaldības eķām drihst buht weenigi valsts karogi. — Sodš pehz kara stahvolka noteikumeem.

Rihkojums par ahrvalstu uniformu un nošihmju nehfafšanu.

Geķšleetu ministrija isbewuši rihkojumu, ar kuru noleeds nehfaf ahrvalstu uniformas, goda sihmes, zepures, pogas un khdfigus.

Latvijas eedšihvotaju statifiita.

(Pehz tautas fkatifšanas dateem 15. juntja 1920. g.)

		Whreefchi	Seeweetes	%
Lihbeefchi	831	—	—	0,05
Latweefchi	1.146.661	516.873	629.788	76,23
Whzweefchi	57.925	23.529	34.396	3,85
Leekreewi	82.960	39.027	43.933	5,52
Balkreewi	58.705	28.351	30.354	3,91
Šihhi	78.701	35.390	43.311	5,24
Pokt	42.076	18.604	23.472	2,80
Leifchi	23.659	10.895	12.764	1,57
Igauri	6.100	2.759	3.341	0,41
Whrejās tautibas	3.778	2.012	1.766	0,25
Nestnamas tautibas	2.631	—	—	0,17
	1.504.627	677.440	822.925	

Aldrefes.

Sotwerkmes Sapulze.

Satw. Sap. presidents Iščakste, Brunneezibas namā, Jēhtaba eelā. Tahlr. 249.

Satwerfmes? [Sapulze, Bruuneezibas namā, Jekaba eelā.
Tahkr. 1208.

Ministrijas.

Ministru prezidents **Umanis**, Pili. Tahkr. 32.

Walfs kanzleja, Pili. Tahkr. 37.

Apgahdibas ministrija.

Ministra kabinets, S. Jekaba eelā 6/8. Tahkr. 167.

Kanzleja, eefšhejās apgahdibas depart. S. Jekaba eelā 6/8.
Tahkr. 172.

Ahrejās apg. depart. direktora kabinets, S. Jekaba eelā 6/8.
Tahkr. 963.

Ahrleetu ministrija.

Ministra kabinets, Nikolaja eelā 3, dsw. 1. Tahkr. 83.

Ministra beedra kabinets, Nikolaja eelā 3. Tahkr. 151.

Ahrsemju pašu nodaka, Nikolaja eelā 3, eeeja no Wingrotaju
eelas. Tahkr. 886.

Informazijas departamenta direktors. Nikolaja eelā 3, dsw. 3.
Tahkr. 841.

Juridiskā departamenta direktors. Nikolaja eelā 3. Tahkr. 1225.

Politiski — diplom. depart. direktors. Nikolaja eelā 3, dsw. 4.
Tahkr. 1105.

Wispahreja depart. direktora kabinets. Nikolaju eelā 3, dsw. 1.
Tahkr. 88.

Celšchleetu ministrija.

Ministra dšhwollis, Suworowa eelā 7. Tahkr. 1073.

Ministra kanzlejas pahrwaldneeks, Meksandra eelā 37. (Stabu
eelas stuhri). Tahkr. 463.

Ministra beedra kabinets, Meksandra eelā 37. Tahkr. 20.

Celšchjemes pašu nodaka, Meksandra eelā 37. Tahkr. 210.

Behrnu apgahdashanas; darbu inspekz.; kara guhsteknu un
behgku; kara inwalidnu nodaka, Meksandra eelā 37. Tahkr. 1059.

Kara guhsteknu un behgku nodakas patwerfme, Kasaku eelā 3/5.
Tahkr. 441.

Datgales leetu departaments, Meksandra eelā 37. Tahkr. 1079.

Danku pagastu nodaka, Meksandra eelā 37. Tahkr. 1064.

Finanšu ministrija.

- Ministra kabinets, Nikolaja eelā 2. Tahkr. 567.
Ministra beedra kabinets, Nikolaja eelā 2. Tahkr. 566.
Kanzlejas pahrwaldneeks, Nikolaja eelā 2. Tahkr. 569.
Walsts banka, Pils laukumā. Tahkr. 512.
Walsts kafe, Pils laukumā. Tahkr. 573.
Walsts krahkafes pahrwalde, Pils laukumā. Tahkr. 513.
Ahrfemes walutas nodala, Pils laukumā. Tahkr. 530.

Izglibtības ministrija.

- Ministra kabinets, Nikolaja eelā 36a. Tahkr. 276.
Skolu nodala, Nikolaju eelā 36a. Tahkr. 15.
Walsts biblioteka, S. Jaunā eelā 26. Tahkr. 1103.
Nāzionalā Opera, Apsastijas bulwari. Tahkr. 757.
Nāzionalais Teatrs, Puščtina bulwari. Tahkr. 1032.
Dailes Teatrs, Romanowa eelā 25.

Satīfmes ministrija.

- Ministra kabinets, Gogola eelā 3. Tahkr. 1192.
Latwijas galw. dselssz. direkt., Gogola eelā 3.

Semkoptības ministrija.

- Ministra kabinets, Dsirnawu eelā 87. Tahkr. 588.
Kanzleja, Dsirnawu eelā 87. Tahkr. 593.
Mektiorazijas pahrwalde, Patu eelā 1. Tahkr. 229.
Mehrneezības nodala, Patu eelā 1. Tahkr. 231.

Teesleetu ministrija.

- Ministra kabinets, Aleksandra bulwari. Tahkr. 338.
Kanzleja, Aleksandra bulwari. Tahkr. 339.
Teesu palatas preekschsehdetajs. Apgabalteesas namā. Tahkr. 1239.
Prokurors. Apgabalteesas namā. Tahkr. 979.
Apgabalteesas, Aleksandra bulwari. Tahkr. 883.

Sirdsneezība un ruhpnenezības ministrija.

- Ministra kabinets, Nikolaja eelā 1-b. Tahkr. 1061.
Kanzleja, Nikolaja eelā 1-b. Tahkr. 1043.

Muitas nodaka, Nikolaja eelā 1-6. Tahkr. 1114.
W a l s t s k o n t r o l e. T o b l e b e n a b u l w. Tahkr. 927.

Waldibas eestabdes.

Daugaubuhves walde, Raina bulwari 15. Tahkr. 153.
Latwijas Augstskola, Raina bulwari 19. Tahkr. 452.
Latwijas konservatorija, Suworowa eelā 1. Tahkr. 1025.
Latwijas Telegrafa Agentura (D.M.) Pili. Tahkr. 579.
Muitas nodaka, Nikolaja eelā 1. Tahkr. 1237.
Ostas buhwju walde, Petera Pawila un Nikolaja eelu stuhri.
Tahkr. 864.
Ostas walde, Bremeeschu eelā 5. Tahkr. 297.
Pasta-Telegrafa wirswalde, Pasta telegrafa namā, Suworowa
eelā. Tahkr. 142.
Dselšzeka pasta kantoris, Stazijā Rīgā I. Tahkr. 749.
Pasta kantoris, Suworowa eelā. Tahkr. 185, 191.
Telegrafa kantoris, Pasta telegrafa namā. Tahkr. 1155.
Rīgas tahkrunu tihkls, Wehweru eelā 15. Kanzlejas tahkr.
1000.
Polizijas walde. Prefekta palihga kabinets, galwenās polizijas
namā. Tahkr. 331.
Kriminalpolizija, M. Kaleju eelā 10/12. Tahkr. 154.
Ostas polizija, II. eezirknis, Bremeeschu eelā 5. Tahkr. 327.
Rīgas aprinka polizija, Romanowa eelā 21, dšw. 2. Tahkr. 342
Rīgas aprinka walde. S. Kewas eelā 25. Tahkr. 1102.

Pilsehtas eestabdes.

Pilsehtas walde, S. Rehninu eelā 5. Tahkr. 766.
Buhwalde, S. Rehninu eelā 5. Tahkr. 746.
Darba apgahde, Torna eelā 14. Tahkr. 564 un 563.
Finansu nodaka, S. Rehninu eelā 5. Tahkr. 508.
Gruntsgabalu nodaka, S. Rehninu eelā 5. Tahkr. 1231.
M u i s c h u n o d a k a, S. Kaleju eelā 10. Tahkr. 529.
Pahrtikas walde, Aleksandra bulwari 2/4. Tahkr. 911.
Kartinu nodaka, S. Jaunā eelā 37. Tahkr. 641.
Pilsehtas statistiska pahrwalde, S. Kaleju eelā 18/20. Tahkr. 555.
Pilsehtas ziwilaktu registr. nodaka, Skolas eelā 3. Tahkr. 812.

