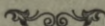


69-4
L742

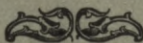
Krimuldas balniza un draudze

1205—1930



Sawai mihlai draudzei ul balnizas 725 gadu
jubileju ņcho wehņturisko apņkatu weltijis

J. Ehrmans,
Krimuldas mahzitajs



❁ ❁ Rigā, 1930 ❁ ❁

1884-1885

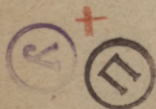
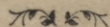
9-4
L 742

151-185

L
2

Krimuldas balniza un draudze

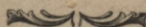
1205—1930



Samai mihlai draudzei us balnizas 725 gadu jubileju
scho mehstucisko apskatu veļtījis

J. Ehemans,

Krimuldas mahzīlajs



©© Rīgā, 1930. ©©

L
B-1
72

Vīļa Lāča-Latv. PSR
VALSTS BIBLIOTĒKA

~~4-2.067~~
0308075431

.....
Akz. Sab. B. Dihrikis un Beedri,
Rīgā, Leelā Kehniņa ielā Nr. 24.
.....

1. Bafniza.

Krimuldas bafniza atrodas ūkaistā, kupleem lapu kokeem apaugušā meētā, 1½ kilometra no krašchūnās Gaujas agrakās Goitvas jeb Koitvas un 4 kilometrus no Krimuldas pils. Starp tagad stahwoščām Latvijas bafnizam wina ir wišwezakā. 1186. g. zeltā ūkščķiles bafniza ir drupās; pehz wezuma otrā Salaspils bafniza ir stipri pahrbuhweta. Krimuldas bafnizas muhri stahw tāpat, kā winus ir zehlis lihbeesču wiršaisča Kaupo Kubeseles (Kaupo zeema) nowadā 1205. g. preesteris Mlobrands. Ūri draudši ūauza lihbeesču laikā par Kubeseli. Šchis wahrds usglabajees Disbeles muischā, kas atrodas weenu kilometru no bafnizas un tagad ūadalita jaunūaimneekem. Wahrds Krimulda pehz walodu pehtneeka mahzitaja Bielensteina domam esot ihsti latwišks un apsihmejot weetu, kur augot daudz ūehau, krimuldu. Draudses dibinatajs, lihbeesču wiršaitis Kaupo, kuru kronists dehwē pat par karali, kam peebereja diwas pilis un ka nowads laikam ūneedees no Ropascheem lihds Straupei, bija bistapa Alberta un wahzu eenahzeju dedūigais peekritejs un winu waras pabalstitajs. Bisterzeesču ordena brahlis Teodorichs jau 1203. g. panehma Kaupo lihds us Wahziju, rahdidsams kristigo panahūumus un dsihwes ūposchumu, un noweda to ari us Romu pee pahwesta Inozenta III. Tas ūanehma wiršaiti loti laipni, to noschuhpstiija, apwaizajās par eedūihwotajeem un tautam, kas dsihwoja ap lihbeesču semi, un ūlaweja Deewu par lihbeesču peegreeschānu kristigai tizibai. Pahwests no Kaupo firšnigi atwadidjās, to ūwehtija un pasneedūa tam ūimts selta gabalu. Kaupo krita ūaujā pret igāuncem, tagadejās Wilandes tuwumā 1217. g., kur kopigi zihnijās lihbeeschi, latweeschi un wahzeeschi. Genaidneeku ūschehpa eewainots, Kaupo tizigi peemvinejis ta Runga zeeschānu, haudijis ūwehto meelastu un mirstot wiūu ūawu mantu un semi atstahjis Diwonijas bafnizam. Wina lihki ūadedūināja, ūaulus pahrweda Diwonijā un apraka Kubeselē.

Sawadas juhtas pahrnem ūatru, kas redū ūcho firmo deewnamu. Ja winšch ūpehtu runat, zif daudz tas waretu stahstīt par ūeneem laikeem, zilweku preekem un behdam, zihnam un ūara breeūmam. Gadūimteni nahūušchi un gahjušchi, ziltis dūimuršchās un ūapā grimuršchās, lepnās, stipras pilis Gaujas krastos wina tuwumā zeltas un atkal ispostitas, bet deewnamš stahw. Tur Gaujas malā pazelas rindās lihbeesču pauguru ūapi no pagānu laikeem, wirs kureem osoli ūawu dūeesmu dūeed gan ūe-dona wehjeem puhšchot, gan wehtram trafojot. Kur palikusi ūchi droščūfiridigā, ūareiwiskā lihbeesču tauta, kas apdūihwoja Wišsemi un daku no Kurūemes juhmalas? Winas ūhe wairs natw un winas waloda natw wairs dūirdama tanis deewnamos, ko ta zehluūi. Bet

Deewnami stahw un muhsu tautas walodâ tur sludina ewangeliju un dseeb garigas dseefmas.

17. gadsimtenî basniza ir bijuši deefgan behdigâ stahwofli. 1630. g. minets pee muischu rewisijas: Pusjuhdeses no mahjas (Krimuldas) ir muhra basniza; foris jegts salmeem, bet pašchai basnizai naw ne spahru, ne junta. Bihriņu muischā peeder basnizas sinā pee Krimuldas un šini muischā ir gatawa kaplitscha pee Sehjas, jauka Zaunawas kaplitscha, kur Krimuldas mahžitajam peenahkas spredikot katru otru šwehdeenu, „kur mahžitajs apustulu deenās daschreis sprediko.“ Par šcho kaplitschu, kas ir atradusees Deelpeteru tuwumâ, jino 1667. g., ka ta gluschi ir šakrituši. Laikam wina behz tam naw wairs atjaunota.

Tā pee basnizas islabošchanas ir strahdajušchi, leezina sinojums 1643. g.: Basniza gluschi gatawa, isnemot greestus. Tā wina buhs stahwejuši ilgaku laiku, jo 1669. g. atšihmets, ka basniza stahw gabeem ilgi beš greesteem, tā ka leclam leetum lihstot uhdenš straumes tek pa basnizu. Grihdas pawišam naw. Swans karajas uskafnina, italaschās. Ari 1674. g. wehl truhtst greestu.

17. gadsimtena beigās notika tā jauktā redižija, pehz kuras apmehram $\frac{9}{10}$ no wišam Wišsemes muischam nahza šweedru wal dibas rofās, kurai nu bija peenahkums ruhpetees ari par basnizu ušturfchanu. Wišas krona muischas pahrwalbija Deentwid-Wišsemē tā ekonomiskās pahrwaldes preefšchneeks Mikelis fon Strokirchs. 1699. g. 7. sept. wišch suhtija namdari Heinrichu Wedi islabot gluschi šakritušcho Krimuldas basnizu, un pagatavot to, kas ir namdara darbs, proti: jaunu juntu un junta krehflu, torni, welwi, grihdu, krehflus un šolus, durwis, palodes un logu rahmjus u. t. t. pehz kontrakta, ko winam preefšchā lizis pahrwaldes preefšchneeks. Par to winam pehz pabeigtā darba apjoliti un no pahrwaldes preefšchneeka norakstīti šimts septindešmit Alberta dalderu, ari ušturs no draudses semneefem winam pašcham un wina jelleem.

Nahkoschā gada 19. juliā minetais namdaris Heinrichs Webe, pabeidšis nolihgto darbu pee basnizas, ir atgreesees Rīgā.

Beš tam wehl namdarim Heinricham Webe ir ismafajami $2\frac{1}{2}$ daldera par lihmi pee biktškrehsla un torna stabeem.

10. maijā 1702. g. fon Strokirchs ir isšuhitijs ari muhrneefur Lorenzi Spaasch'u islabot Krimuldas basnizā to, kas ir muhrneeka darbs; to pabeidšot tam jadabū 180 marku, ari ušturs no draudses jemneefem preefšch fewis un šaweem jelleem. Bet kad tanī pašchā gadā un augusta mehneši maskaweetis bija eelaufees semē un nobedfinajis Rawnu un Walmeeru, muhrneefem bija jaatstahj šaws eefahktais darbs un jabehg uš Rīgu.

1739. g. 20. un 21. janwari bija basnizas wisitazija. Basniza noschelojamā stahwofli, kanzele stahw uš trim sehtas meeteem, draudses lozefleem pawehl pee 100 dalderu šoda lihdf 1740. g. wišu west wajadīgā šahrtibā. 1766. g. no 30. jantwara

Iihdi 1. februārim bārnīzas wīsitāzija, kurā nolēmī, ka bārnīzas jumts īslabojams.

1775. g. 4. dezembrī bārnīzas wīsitāzijā atkal nošpreeš, ka bārnīzas jumts īslabojams, Krīmuldas īhpāčnēeks un patrōns fon Šelmerfens wīzēhlis jaunū mahzītājā mahju.

1823. g. Krīstīns no Katlakalna buhweja jaunās ehrgēles ar 9 balsīm par 460 rub., kurus draudse wī wētejā mahz. Wlmana eerošinajumu šameta. 26. šwehtd. pehz Waf. šw. atšwehtes ehrgēles eēšwehtīja un latwēeschu deewfalpojumos pagaidam ehrgēlnēeka pēnāhfumus īspīldīja pušgadu Eduards Wlbanus, wehlf fon Dahls, kas wēenmēhr špehleja mahzu deewfalpojumos.



Krīmuldas bārnīza 1794. gadā

Ramatigu basnizas reparaturu isdarija 1865. g. Wajadsigos lihdselus dēwa brikwprahīgi muišhu ihpafchneeki un draudses lozekli. Engelhartes ihpafchneeks un patrons Konrads fon Dahls sihmeja 300 rub. jeltā; tikpat daudž ari Krimuldas ihpafchneeks un patrons firsts Pauls Dievens. Reparaturas darbus wadija basnizas preekfchneeks G. fon Kadeki. Kanzeli pahrzehla wairaf basnizas jeemelu pušes stuhri. Gehrftambari eerihkoja dsels krahni un teefchu ušēju kanzelē. Gewehrojami paplašchinaja altara loku, lai draudse altari stahwošho mahžitaju labaki waretu redset un dsirdet. Basniza dabuja jaunus gipscha greestus, solus im durwis, pa dalai ari jaunu grihdu. Latfakmenu ņenas pehz ešpehjas nolihdsinaja. Noplehja ari treliaus, kas ņchthra basnizas galweno telpu no altara fora. Basnizas eekņchpuši un ahrpuši nokrahšoja, tā ka wina tagad iņņkatijās lobi glihta. Tapat eegahdaja daščadus basnizas traufus un wajadsigās altara im kanzeles ņegas. Pa basnizas iņlaboščhanas laiku deewfalpojums notureja basnizas pagalmā, bet leetainā laikā mahžibas mahjā. Basnizu nodēwa draudses leetoščhanā ņwehtku deewfalpojumā 26. septembrī, pee kam ņwehtku ņprediki ņazija Nau-nas mahžitajs Emils Sokolowņtis. Mahžitajs Walters basnizas kronikā peesihmē: „Kas bijis, ir pagahjis, redži, wiš ir palizis jauns! Bet tas Kungs, kas mušhu nezeenigās rokas ir darijis zeenigās winam puščkot redšamu ņwehtnizu, lai mums palihdsi ņchchlastibā winam puščkot ari to ņwehtnizu, ko natw taiņi juščhās zilweku rokas un kurā wināch labprahht nahk pa tizibas pakahpem, ja tās stipri ir dibinatas uš wina wahrda klints.“

31. maijā 1870. g. pirmajā Wajaras ņwehtku deenā ešwehtija kruzifiksu, krusťa ņistā Bņstitaja tehlu, kas wehl tagad puščko mušhu lasnizas altari. To ir pagatarwojis pehz ņlawenā danu ņkulptora Torwaldņena mudila wina ņkolneeks profesors Zwergerš Romā. Agrako altara glešnu nostahdija pee ņenas, blakus gehrftambara durwim. Škaiņto un mahkņlas ņinā wehrtigo kruzifiksu draudsei dahwinaja Bihriņu muiščhās ihpafchneeks Augustš fon Bistohlkors, kas ari altara fora telpas un logus bija lizis atjaunot un peemehrot jaunam mahkņlas darbam. Par kruzifiksa warena ešpaidu leezina tas apstahlis, ka kahds wezs, deewbijigs kalesjs, kas bija palihdsējis kruzifiksu uņstahdit, winu uņņkatot krita zelos un ašaram ritot pee-luhdsā to, kas par mums wiņeen nahwē gahjis.

1877. g. iņlaboja basnizas jumtu, eeplihjuščho dakņtinu weetā jaunus eeleeftot, kā ari greestu gipsdeki, kur wajadsigs, atjaumoja. Šcha paņcha gada rudeni, kahdā ņwehtdeenā deewfalpojumu ešwanot, pahrplihja basnizas swans, kas gan jau agrak bija drufku eeplihjis, bet tomehr nebija ņaubejis ņkaiņto ņkamu. Tas bija leeks Stokholmā 1638. g. Kahdu laiku iņtika ar masu pagaidu swanu, kamehr 19. februarī 1878. g. ešwehtija ņkchkilē leeto Šchwenna swanu, par ko, atdodot wezo swanu, bija japeemakšā 90 rub. ņaunais swans ne-ņkaneja tik ņkaiņti, kā wezais. Gadu no gada swana ņkana masinajās, tā ka draudse ilgojās pehz jauna swana. Latweeņchu draudse ņalafija

140 rub., wahžu draudšes lozekli dēwa 240 rub., tā ka wāreja eegahdatees jaunū tehrauda swanū, kas leets Bochumā Wahžijā un swer ap 20 pudu. Wina ūkana ir loti ūkaiūta un taflu dširdama. To eefwehtija 16. aprili 1895. g. Baūales kara laikā 25. augustā 1915. g. swans bija uū maldibas patwehli janonem un to aishweda uū Riūchnij-Nomgorodu. Atpakaļ wina dabuja 1924. g. un 23. martā to ūwinigā deemfalpojumā ar eefwehtijanaš runu nodēwa draudšes leetoūšanā. Daudsu baūnizenu ažiš mirdeūja preeka aūaras, dširdot atkal parastās, mihlās ūkanas. 24. martā swanija no pulkst. 5—6, peeminot wiūus karā krituūūos, ūlimnizās miruūūos un pagahjuūūos 8 gados beū swana ūkanam paglabatos draudšes lozeklus.

1898. g. peebuhweja pee wežā baūnizās gebrūkambara wehl otu istabu mahtem un kriūtameem behrneem, kā ari laulibneekeem.

1899. g. iūdarija pamatigu baūnizās remontu. Axtara kori iūkrahūoja tā, kā to wehl tagad redūam. Sarkano logu ūtiku weetā eelika raibas, glesnotas ruhtis, kuras pagatarwoja G. Lodes darbnizā Rīgā, maūajot par katru logu 50 rub. Diwus dahwinaja Bihriņu muiūūas ihpaūūneeks A. fon Piūtohlfors un wina kundūe; diwus Sehjas ihpaūūneeks grafs Duntens un peekto latmeesūu draudšes mahžibas behrni. Iūlaboja baūnizā greestus un iūkrahūoja wiūu baūnizu pehž arūitekta Reinberga aishrahbijumeem, tā ka baūniza tapa gaiūūaka un Peūtitaja tehls labaki un ūkaidraki iūzehlās.

1902. g. eerihūoja baūnizā diwas ūkahrda krahūnis un nolehma katru gadu baūnizās apūurinaūšanai dot 15 aūis arūūinu garu maūu, lai ūemā nebuhtu jajaūst baūnizās apmekletajeem. Wehlaū pagatarwoja ari preeūūlogus baūnizās galwenā telpā.

Jau 3. maijā 1899. g. koka torniūūa weetā, kas ūkahrweja uū baūnizās jūnta, konwents tveenbaūūigi nolehma zelt muhra torni un uūdēwa baūnizās preeūūneekam nahūoūūā gadā zelt preeūūā arūitekta pagatarwotu planu lihdi ar iūdēwumu aprehūinu. Sezehla kōmiūju, kas ūūo planu pahrbaudija. La 19. ūeptembri 1900. g. lika konwentam preeūūā arūitekta Reinberga iūūrahdatu planu, pehž kura tornis zelams apmehrām 150 pehdu augūumā. Konwents preeūūlikumu peenehma un noūpreeda jau nahūoūūā ūemā liūt peeweūt 10 kubiūaūu aūmenu. 1902. g. lika toraa pamatu; ūemā no 1903. uū 1904. g. peewēda aūmenus, granti un koka materialu, bet nahūoūūā ūemā wajadūigos keegelus, 160.000 gabalu, kaūkus un zementu. Buhwi wadija Siguldas Zaunkoūūu ūaimneeks Oūols un 1905. g. torni pabeidūa. Wina eefwehtijana, kā ari baūnizās 700 gadu jubileja nenotika rewoluzijas dehl, kas rudenī kēhra ari Krimuldas draudūi. Wehs, ūūo ūkaiūto, ūtipro torni redūedami, waram tikai preezatees, ka tahds eewehrojams darbs ir pabeigts. Tur daudū nopelna beū ziteem darbineekeem ir mahžitajam ūkribanowitzam. Tornis maūaja, beū wajadūigā materiala un ta peewēūanas, ūkaidrā naudā ap 4000 rub.

1908. g. taiūija baūnizā trihs jaumas ūkahrda krahūnis wezo weetā, kas wairs labi neūildija.

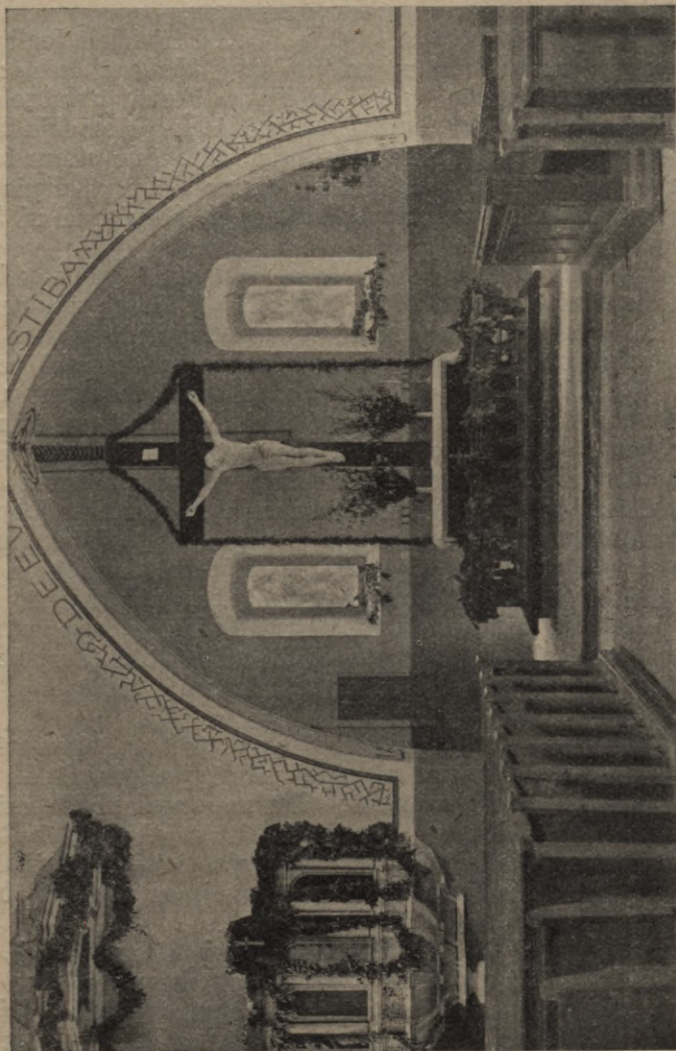


Tagadejā baņniza ar jauno torni.

1910. g. kraļņoja baņnizu no aļreenes un eefķeenes, tāpat baņnizas ņoluš oļola kraļņā. Šķa gada 5. ņeptembri eefķehtiķa Martiņa un beedra peļķ jaunatās tehniķas Riķā buļķwetās eķrģeles ar 2 manuāleem un 13 baļķim. Darbu atnehma ķā leetprateļķ eķrģelneekš D. Šķepķķiš no Riķas, ķas ar eķrģelem biķa ļoti meerā, uļķķeķrdams baļķu iļķiķķiņatķķanu un ņolido darbu. Eķrģeles maķķaja 2450 rub. Šķo nauķu draudķe ņameta diwoš gadoš. Wiķi draudķeš loķķķi peedaliķķās pee ķķi uļķķemuma ar leeku paķķaiķķleedķiķu un ķajuķķmu. Eķrģeles eefķehtiķa ķeeteķais maķķitajķ I. Eķrķmans, nemandamķ ķatvai runai par pamatu Daw. dķ 98,1—6. Eķķeķķu iķķrediki ķaķiķa ķeķķatķais biķķaps K. Irbe, toreiķeķais Mal-dona Ćimnaķiķas direktorķš, nemandamķ tekķtu iķķ Ķaķna par. gr. 21,

3—4. Svehtkos pirmo reisi aisdēdšinaja jauno kronlukturi ar 30 švezem, ko par 192 rub. bija pagatavojis Drošs Terbatā. Šho naudu mahz. Škribanowitšs bija šalašijis šavā amata laikā un lizis pamatu ari ehrgelu kapitalam. Bezās ehrgeles ar 9 balšim draudšē pahrdēwa Šerfulēs školai par 150 rub.

Bežš šwehtku deewkalpojuma šariškoja garigu konzertu, pee šam beš draudšē un Bihriņu forā šā šolisti peedaližās ehrgelneekš Šhepštis, konzertšēdataja Malwine Wiegner-Grünberg un mahžitajš D. Erdmans no Rigaš Martina draudšē. Neraugotees uš šemām zenām, eenehna 267 rub. 91 kap.



Šagadeižās Krimuldaē bašņižās eekšēene.

No atlikušā ehrgelu kapitāla eegādāja harmoniju ar 10 bal-
stīm par 170 rub. preekš mahzibas mahjas. Kad ehrgelu nebija, tad
vīnš ilgaku laiku kalpoja arī basnizā un tagad ir atkal notveetots
mahzibas mahjā.

26. februārī 1912. g. rahdija basnizā gaismas bildes no Jēsus
dšihwes, jahkot ar Pestitaja dšimšhanu un beidsot ar pastara teeju.
Draudse dšeedaja pa starpam peemehrotas dšeesmas un mahzītajs-
lūšija pee katras glešnas atteezigu gabalu no bibeles. Daščas
glešnas darija uš leelā škaitā šanahkufcho draudšī tīk dšīlu eespaidu,
ka daudšu azīs mirdšeja ašaras. Pee pehdejās no 60 glešnam, jau-
nās Jerusalemes, dšeedaja draudse „Jerusaleme, augštā pilšehta“ un
atštahja tad klusi un dšīli aišgrahbta deewnamu.

Rakti no 9. uš 10. augustu 1913. g. bija eelausijchees šagli zaur
gehrbkambara logu basnizā un nolaupijušchi šchahdas leetas: no
altara balto un šarkano šegu, grihdšegu, dimuš apšudrabotus
altara lukturus. No gehrbkambari šahwošchā škapja tee bija iše-
mušchi melno altara un kanzeles pahrlahju, lahweešchu altara bibeli,
daščas wahzu dšeesmu grahmatas un krustamo blodu. Polizija bija
tanīs domās, ka šahdšibu išdarijušchi tšhigani, braukdami uš Šim-
bašchu tirgu.

Basnizās ehrgeles, kas bija leetotas tikai 7 gadus, pehdejo
reiši špehleja bibeles šwehtkos 13. augustā 1917. g. komponists
Udams Dre. Mahšošchā šwehtdeenā ehrgelneeka aišzelešchanas d:hl
deewkalpojumu notureja beš ehrgelem. Tad nahza draudsei behglu
laišmetš. Utgreeschotees atrakal 1918. g. un deewkalpojummus ušah-
lot, ehrgelu wairs nebija; bija redšami tikai dašchi dešli un kofa ga-
bali. Šašhants bija basnizās tornis; no kahdam 50 wahzu iššchau-
tām granatām beidsot meena torni bija šehruši, reetummu pušē
šahrdū pa daļai noraudama un torna eekšcheenē bakšus šadraga-
dama. No granatu šchēmbelem bija zetuši wiša basniza, nebija
wairs logos newenas ruhtes. Basnizās eekšcheenē durwis un šoli
bija šabojati un wišas altara un kanzeles šegas nošudušchas. Ne-
aištiktš bija weenigi Pestitaja tehšs altari. Basnizā nebija noturetš
arī newens mihtinšch, ne leelineeku laiškā, ne 1905. g. Draudse ne-
bija lahwiši deewnamu išleetot revoluzionarām agitazijām un
bešdeewibas zildinašchanai.

Utgreeschotees draudsei un mahzītajam 1918. g. patwāstak no
behglu gaitām, išdarija basnizā nepeezeesčamos išlabojummus, lai wa-
retu atkal noturet deewkalpojummus. Tee netrauzeti notika arī no
Šeemas šwehtšeem 1918. g. lihds maijom 1919. g. leelineeku waldbai
pastahwot. Šašhauto basnizās torni un šabojatos šehdeklus išlaboja
1920. g. rudenī. Wajadšigos lihdsklus draudse pa leelakai daļai
brihwprahšigi šaseedoja.

Basnizās torna šahrdū, šo ruhša štipri bija maitajuši, no-
krahšoja wāšarā 1922. g. Rišas krahšotaju meištarš Lorberšs par
31.450 rub. Basnizās padomes eewehletā damu komiteja, šaštah-
wošcha no 30 peršonām, 1923. g. wahza wilnu un nauđu basnizās

šegu eegahdaschanai. Šanahza pawijam 77 mahrz. wilnas un 21.830 rub. naudâ, tâ ka wareja eegahdat šarkanâs un melnâs šegas. Winaš auštâs un krašfotas pee Lihla Limbašchos. Par atlikušcho naudû, 10.000 rub., eegahdaja tepiki altara telpam. Mahzibas behrni dahwinaja balto altara šegu, šudraba deewmaišes trauku, diwas pušu wahšes un wišna kannu.

1924. gads bija preešch bašnizas loti šwarigs. 10. augustâ draudse šwehtija bašnizas šwehtkus. Deewnams bija flehats kašdus 2 mehneškus, jo to pamatigi atjaunoja, leekt sem dakštineem škaidu jumtu un krašjoja bašnizu no eekšch- un ahrpušes. Wišs darbs mašjaja apmešram 100.000 rub. Šcho šumu draudsei preešchihra Bašnizas Wiršwalde no winas rižzibâ doteem lihdsfleem. Šwehtku deenâ bašniza bija škaišti pušchkota un šwehtku draudse bija eeradušees reti leelâ škaitâ. Altara rumu tureja biškaps Dr. R. Šrbe, pamatodamees uš Šahna ew. 14. nod. 6. pantu: „Šesus uš to šaka: eš ešmu zekšch un patešiba un dšihwiba; neweens nenahk pee ta Tešwa, kâ meen zaur mani.“ Draudse ušnehma rumu ar leeku ušmanibu un dšilu nopeetnibu. Šwehtku šprediki teiza Wentšpils mahzitaš L. Grünbergs par wahrdeem 1. Kor. gr. 16, 14: „Wišs pee jums lai noteek mišlestibâ.“ Šehjas jaukts foris škol. Šahla wadibâ pušchkoja deewkalpojumu diwam dšeesmam. Pehz deewkalpojuma bija loti labi apmeklets garigs konzerts, pee kura peedalijâs draudšes foris, ehrgelneeka Luština wadibâ, un Babaschu wišru un jaukts foris, školotaje Šahla wadibâ. Beš tam no Rižas bija 3 šolo špehki. Konzerts išdewâs teizami; fori nebija taurpijušchi publikaus, lai kreetni eemahzitos šawas dšeesmas. Šenahkums bija 28.466 rub. Bašnizas atjaunošchana štubinaja draudži atjaimotees ari tizibas dšihwê un mišlestibas darbos.

Šanwara mehnešî 1925. g. damu komiteja wahza naudû jaunû ehrgelu eegahdaschanai. Šeraugotees uš naudâs truštumu un pašlikteem šaimneezikškem apštahkleem, panahkumi bija loti labi. Šenahza pawijam Lš 3200, tâ ka wareja februara beigâs apšuhit ehrgeles pee Martina Kolbes firmas Riğâ par Lš 6900. No lihdsfleem, kurus bašnizai preešchihra Bašnizas Wiršwalde, šchini pašchâ gadâ pagatawoja bašnizas preešchlogus, kuri atturês aukštumu un doš eepšehu šemâ bašnizu peeteekošchi apšildit.

12. juliğ 1925. g. uš altara šahweja jaunee lukturi, pagatawoti Droša firmâ Terk. atâ. Šee mašjaja Lš 69.60. Naudû šameta mahzibas behrni un ziti draudšes lozekli.

Šaunâs bašnizas ehrgeles eepšehhtija pahrpilditâ bašnizâ 7. martâ 1926. g. Weetejais mahzitaš šawai rumai nehma par pamatu Daw. šf. 95.1. Ehrgelem ir 2 manuali un 12 škanošchu balšfu; tâš buhwetas pehz jaunatâs tehnikâs parauga, šolibi un išturigi, un no leetpratejeem par labâm atšihtas. Reti atradiš draudši, kaš 16 gadu laikâ, no 1910.—1926. g., buhwējuši diwas jaunâs ehrgeles. Nauda jaunâm ehrgelem šanahza no bašara, konzerteem, kolektes un atšewiškškam dahwanam. Dewa preezigi un lahprahtigi bagati

un masturigi. Deevs lai švehti un fargà šchis ehrges, ka winas fkan tam Wisaugstakam par godu un draudsei par preeku! Švehtku iprediki fajija Walmeeras mahžitajs R. Beldaus par Kol. 3,16. Behz tam bija loti leelà skaità apmeklets garigs konzerts, furà pedalijs Babašhu un Šehjas draudses foris ar 8 djeesman. Konzerts dema Ls 435 tihra atlikuma.

Šchi gada wafarà iſlaboja torni zaurumus, kas zehlušchees no granatu ſchkembelem, pee kam torna baltos laukumus no jauna nofrakhoja. Darbs mafajaja Ls 320, furus ſchim mehrkim bija dewuſi Baſnizas Wirſwalde. 1929. g. 16. februari draudses padome nolchma auguſta mehneſi 1930. g. ſvehtit firmà deewnama 725 gadu jubileju, ſarihkojot ſwinigu deewfalpojumu ar garigu konzertu un eepreekſch baſnizu atjamojot un iſlabojot. No waldibas dabuja atſauju ſchim noluhkam wahft ſeedojumus. To iſdarija damu komiteja kopà ar padomes lozekleem no 1. februara lihdi 31. martam 1930. g. Sawahza patwiſam Ls 4424.74. Dewa turigee, pat daſchus ſintus latu, dewa ari masturigee no ſawa maſumina, aiſ mihleſtibas uſ ſawu garigo mahiti, firmo baſnizu. Mas bija tahdu, kas ſchim noluhkam nefa neſeedoja. Mahza dahwanas ari no daſcheem kaiminu draudſchu lozekleem. Widsemes Sawſtarpigà Kreditbeedriba Rigà ſihmeja Ls 150. Baſnizas Wirſwalde deewnama remonteem peeſchihra Ls 500 no Saemas atwehleteem lihdsleekem.

Peemineflu walde 25. aprili 1930. g. paſinoja, ka Arimuldas ew.-lut. baſniza eerakſtita walsts aiſfargajamo peemineflu ſarakſtā kà peemineelis Nr. 612 un rihkojums par to publizets 1930. g. „Waldibas Wehſtneſi“ Nr. 62. Wina ari pabalſtija baſnizas waldes eeſneegto luhgamu Kulturās fondam dehl lihdsleku peeſchirſchanas wiſwezaſās Patwiijas baſnizas un zeltneſ atjamoſchanai, tā ka Kulturās fonds ſawā pehdejā ſehdē maija mehneſi ſchim mehrkim zaur Peemineflu waldi ir dewis Ls 1000.

Draudses padome ſawā 22. aprili noturetā ſehdē iſdewa wiſus baſnizas atjamoſchanas darbus: torna ſfahrda un torna gaila frakhoſchanu, pahrejo torna daſu un baſnizas ahreenes balſinaſchamu, baſnizas eekſcheenes frakhoſchanu un altara forā jumtā ſezſchānu ar jauneem reewaineem zementa daſtineem, kas nelaiſch ſneegu zauri un ir iſturigi.

Nolehma ari nemt no Braſlas ſpehſtazijas elektribu un ar to apgaismot baſnizu, eerihkojot, beſ wajadsigeem gaismas punkteem, armaturu altara fori un krowlukturus baſnizas widū. Tā buhs eeſpehjamis baſnizu ſwinigi apgaismot newxen leelās ſwehtku deenās, bet ari wafaru deewfalpojumos.

1930. g. konfirmandi dahwinaja baſnizai diwas ſkaiſtas kriſtala wahſes par Ls 55; wafaras mahzibas behrni ſeedoja Ls 50 Zeiſa-ſkona armaturās eegahdaſchanai. Tā eerihkota altara forā gotiſkà welwē un apgaismos altari un apfahrtejo telpu.

2. Kapfehthas.

Rà zitâs wezâs basnizâs, tà ari s̄che eewehrojamafoš draudšes lozefkus paglabaja sem grihdas, s̄chim noluhkam ismuhretâs kapenês.

Wehl 18. g. f. jahkumâ basnizas kapenês ir s̄chahda zena: kapa weeta basnizâ no leelâm durwim lihđi basnizas widum maksâ i dalderi; no widus lihđi altara forim — 2 dalderus; sem altara fora — 4 dalderus. Altara fora preeks̄hejâ puše peeder mahžitaja nuujs̄chaj.

Tâpat kapfehtha bija eerihkota basnizas pagalmâ un tuwejâ tih-rumâ, uš tagadejâ leelzela puši, fur ir smiltaina seme. Tur dsifaki rokot atrod zilweku kaulus. Uš s̄cho kapfehthu basnizas tuwumâ laikam buhs attæzinama peesihme no 1674. g.: basnizas fehtai ari wehl daudj robu. Basnizas tuwumâ eerihkoto kapfehthu arweenu no jauna leetoja, isrotoť kaulus un toš ušglabajot kahdâ namâ, kuru jauza waj kaulu kambari. Isdarot basnizas un draudšes wisitazijas waj pahrluhkoshanas, arweenu jautaja, waj esot labs kaulu kambaris un waj basnizas pagalmam waj kapfehthai esot apfahrt fehta.

Sweedru laifos mehđsa mironus aprakt krukmos waj usfalunos, fur atradâs kahda weza kulta weeta no paganu laikeem, waj kahda kaplitšcha ar frustu un Pestitaja tehlu no katolu laikeem. Tur laudis atteezigâs s̄wehtku deenâs mehđsa pulzetees un atnest sawus seedus naudâ, wafkos waj wilnâ. Lai s̄chis jenako laiku eeraschas apfarotu, aisseedja tahdâs weetâs miruščos apglabat. Tâ 1707. g. kahda Gikaschu pagastâ miruši meita Greeta, neeewehrojot aisseegunni, bija aprakta Annas kalnâ, pee tagadejâ Graschu frogâ. Wina bija jaisrof un jaaiswed uš basnizas kapfehthu apglabaschanai. Ta pascha gada 9. septembri pilfehthas pahrwaldneeks̄ fon Strohkirchs dewa pawehli aprinka preeks̄hneekam Bornmanim list noplehst Annas kalna kaplitšchu, fokus s̄chini weetâ noziršt un frustus israut. Tâpat s̄chini gadâ isnihžinaja kaplitšchu Jauneneeschos, pee Saulgošchu mahjam. Basnizas grahmatâ mahžitajs Buchholtzs eerakstijis s̄chahdu peesihmi: „Tâ ka s̄lepenâs apglabaschanas kaplitščâs bija saweenotas ar leelu besdeewibu un wišadu nekahrtibu, tad majora funks, kâ ari es, Jauneneeschu semneekem stingri un nopeetni peefodinajâm, lai no s̄chi brihšcha neweens no wineem neeedroschinâs eerakt sawus mironus tur, fur tas lihđi s̄chim notizis, bet wineem tahdi mironi, tâpat kâ ziteem, jawed uš Krimuldas kapfehthu, pretejâ gadijumâ winus peespeedis sawus s̄lepeni apraktoš mironus israkt un wišus pahrwest uš mineto fahrtigo kapfehthu, bet basnizas un swana nobewas diwfhartigi samakjat, kâ tas pawehlets̄ zitâs semes basnizâs un Rigas aprinki. Bet ja weens waj otrs no Jauneneeschu semneekem buhtu teeschâm tif nabags un masturigs, ka tas nespehtu samakjat parasto lihka naudû, tad winsch no tās atswabinams un tam atlaischama ari tà sawzamâ kapa naudâ, ko winsch zi-

tabi ir paradâ mahzitajam, bet makfa basnizai un par swanu ar to natw atlaista."

Kaplitschas pee Bihrineem un Sehjas tahlaf dsihwojoscheem draudses lozekleem atstahja, bet winu peenahkums bija fatvus miruschos katreis papreefschu peeteift pee weetejâ mahzitaja, pareisi nomakfat, sewischki, ja bija turigi, nobewas, un tad ar mahzitaja atlauju un rihtkojumu apglabat fatvus mironus.

Bihrinu muischas ihpaschneeks grafs Ludwigs Augusts Melins eerihkoja 1814. g. fatwâ muischâ dsimtskapus. Kaplitschu eefwehtija draudses mahzitajs 20. augustâ 1819. g. Muischas ihpaschneeks Widsemes konsistorijâ bija noguldbijis 1800 dalderus ar to noteikumumu, schis naurdas anglus isdalit fâ mihlestibas un goda dahwanas tahdeem Bihrineescheem un Eikaschneefeeem, wihreefscheem un feeweetem, kas israhbijuschees par kreetneem zilwefeem fatwâ deembijigâ un godigâ dsihwê, labâ mahjas waldischanâ, tschaklâ darbâ, meschkopibâ waj lauffainneezibâ. Schos laudis ismekleja muischas walde, teefneschi un basnizas pehrminderi, kopâ ar Krimuldas, Peterupes un Lehdurgas draudses mahzitajeem. Râ dahwanas war dot bibeles, pusbibeles un zitas derigas grahmatas, naurdu, waj ari zitas labas, wajadsigas leetas. Ja naurda atleef, tad tahdas dahwanas war dot pat zitu muischu laudim, kam ar Bihrinu muischas ihpaschneefeeem ir bijuschas labas atteezibas. Dahwanas fahka isdalit 1831. g. Sakhumâ isdalija Jaunâs Deribas Bihrinu pagasta behrneem, wehlfat dewa peeauguscheem naurdu Jahna deenâ, kad pee kaplitschas bija notureti kapu swestki.

Us tagadejo wezo kapsehtu starp basnizu un Gauju sihmejas fahds mahzitaja Ulmana sinojums, fa ar 10. oktobri 1820. g. fahds deenwidu pusê kapsehtai peeschkirts semes gabals weetejâ mahzitaja eefwehtits. Kolegiju padomneeks K. fon Dahls Engelhartes muischâ bija apnehmees eefchogot scho jauno gabalu, par ko winam kontwents 22. martâ 1818. g. dewa sewischku weetu dsimtkapsem, ko kapu weetas ihpaschneeks stahditeem kofeem atschkithra no pahrejâs kapsehtas. 10. juniâ 1826. g. eefwehtija otru flahtpenemitu semes gabalu kapsehtas seemelu pusê. Tagad schi kapsehta ir wiswezakâ. Ta atrobas fkaista weetâ, smilichanâ uskalinâ, wisapfahrt eefchogota ar fakrautu laufakmenu sehtu. Tâ fâ wezos kokus wehisch lausch un tâ war fadragat kapu kruskus, tad pehdejos gados pahrauguschee wezee kofe ir fagizsti malkâ. Dara laikâ nekroetni zilweki ir atlaususch grafa Dumtena kaplitschas dsels durtwis un norahwuschî dascheem fahfeem wahkus. Kaplitscha pamasam fahruhsk, jo natw neweena, kas to islabotu. Schini kapsehtâ wehlejees dujet bijuschais Krimuldas mahzitajs Ulmanis fatwu abu dsihwes beedrenu widû. Wehlfat tas, Walkâ dsihwodams, fatwu nodomu grosijis. Bet sche dus ilggadejais un eezenitais draudses mahzitajs Wilhelms Walters lihds ar faweem peederigeem, netahlu no kapsehtas wahrteem. Pehdejos gados sche wehl daschi mironi glabati. 1928. g. fahrukuscho kapsehtas wahr-

tu weetâ uszehla diwus baltus betona stabus un islaboja ari kapsehtas afmemu fehtu.

Butniru kapsehtu eerihfoja ta jauftâ Petera kalnâ. Sadomâ, ka us scho weetu atteezas mahz. Ulmana jinojums, ka 10. nowembrî 1831. g. Greetas kalnâ, wersti no basnizas, eeswehtits ar koleeru miruschâ Zekaba Cirna eeschogotais kaps. Tâ isnahf, ka schim kalnam ir bijuschî diwi wahrdi. Kapsehtu eeswehtija 26. julijâ 1852. g., swehtijot tur ari pirmos kapu swehtkus. Kapsehtâ loti reti wehl fahdu apglabâ. Tâ ka wezâs kaplitschas jumts bija stiipri zaurumains un feenu plankas pa dalai bija nosuduschas, tad ehku noplehfa, isleetojot derigos dakstiaus basnizas jumta islaboschanai, un minas weetâ uszehla 1928. g. jaunus betona wahrtus ar frusta fihmi wirs-pufê, par Ls 300.

30. augustâ 1892. g. eeswehtija Stehderu kapsehtu, Bihriau Stehderu mahju tuwumâ, Bihriau un Babaschu pagasteem. Semi dahwinaja Bihriau ihpafschneeks fon Pistohlkors. Djumtskapu ihpafschneekem jamafâ 50 kap. par kwadratafi.

31. oktobri 1926. g. eeswehtija Stehderu kapu swanu, kas swer 9 podus un ir leets Schwenna fabrikâ, Rigâ. Swans makfaja, eefkaitot blafus isderumus, Ls 496.50. Weetejais mahzitajis nehma eeswehtischanas tekstû no Duhf. ew. 12 35—36, aifrahdidams, ka swans atgahdinâs 3 pateefibas: Zuhš efat zelineeki un sweeschneeki, turat tizibas swezes spihdoschas un efeit modrigi! Lai schi kara laikâ aismirstâ swana weetâ eegahdatais swans pazel firdis augschup no behdu lejam, rahda debefu Lehwa mahjas, raud ar raudoscheem, fehro ar behdigeem! Deewš lai winu fargâ negaisâ un aufâ!

Snikeru kapsehtu, furai semi nopirka no Engelhartes ihpafschneeka basnizas preeschneeka fon Klota kunga par 150 rub. puhrweetu, eeswehtija pehz deewskalpojuma basnizâ 8. oktobri 1900. g. Kapsehtai wisapfahrt ir usmests walnis, kas apstahdits eglem. Seme naw ihsti kapsehtai peemehrota, jo smilts ir jaufta ar mahleem, kadehl uhdens patwafaros tit drihs neeschuhzas semes eefschene. 1901. g. uszehla no koka 5 asis garu, 4 asis platu un 9 pehdas augstu kaplitschu ar torniti galâ par 150 rub.

Nahkofschâs mescha kapsehtas eerihfoschanai draudsei peeschih-rusi Semes eerihzibas komiteja ap 8 puhrweetas leelu gabalu pee Gaujas, lejpus leelâ afmena, no ta mescha, kas agraf draudsei peedereja. Weeta naw tahlu no wezâs kapsehtas un tur ir kapsehtai deriga smilts seme. Winu eerobescho preeschu un egku meschi, het beenwidu pufê schalz osoli un tur tek garâm strawjâ Gauja. Nahkofschâm paudsem huhš tur flusa un skaisa diwas weeta.

3. Mahzitaji Krimuldas draudsê.

Tâ ka truhftt wajadsigo wehsturisko siuu, naw eespehjams minet wisus mahzitajus, kas darbojuschees Krimuldas draudsê katoku laikâ. Tikai daschi wahrdi ir usglabajuschees. Sahot ar 1630. g.,

kad arī šķe buhs bijuši cēvesta reformāzija, mahzītāju wahrdi ir šinami.

No pirmeem gadušimteneem minami šķahdi mahzītāji:

Birmais preesteris ir bijis Mlobrands, kas zehlis basnizu un šķe darbojēes no 1205.—1207. g. No šķejeenes tas pahrgahjīs uš Straupi. Mlobrands šhini apwidū isdewa laizigus likumus, un gahdadams par teešu un taišnibu, tas Gaujas lihbeešhu starpā bija loti eezeenits. Pehz wina nahzīs preesteris Johannes Strikius un Teodoriks Rabijs. 1239. g. minets Ģinriks, 1338. g. Wiggerus Langešida. 1536. g. Johannes Pleišs, mahzītājs, laikam bija wehl katoļis, jo 1524. g. wiau Rigā jauz par preesteri. 1543. g. bija Bertolds Aneburšhs, basnizkungs, eepreešk bijis Suntašhos. 1613. g. Widsjemes katolu biškaps, kas notureja basnizas pahrluhkošhanu, šino, ka Krimumlda esot beš mahzītāja.

Rigas Doma basnizas mahzītājs Bekers 1623. g. eeswehtija par Krimumldas un Turaidas ew.luteranu mahzītāju Wenzeslawu Lembchenu. Par winu šino generalsuperintendents Samšons šķoškjo: „Winaam ir diwi basnizas semneeki, dabū kaut ko noteiktu no Turaidas, bet tam tomehr nefas neatleef.“ Loreiš Krimumldas basniza bija nodeguši, tā ka stahweja tikai 4 muhri, tapehž basnizā deewwahrdus newareja turet.

Laurentijs Gašmans bija no 1637. lihdi 1639. g. mahzītājs Krimumldā un Zarnikawā. 1639. g. winam peešpreeda 4 dalderus šoda, tadehl ka tas šawā pirti bija pahrdewis alu. Winsch atwainojās ar to, ka bijis špeests to darit, lai šaweem behrneem waretu pirft turpes.

Johans Raulins, 1641.—1667. g., dsimis Kuldigā, studejis Terbatas akademiā, kuru šweedri bija dibinajuschī. Kreewi, karojot ar šweedreem, mahzītāju padšina no draudšes un tas kahdu laiku ušturejās Libekas pilšehtā Wahzijā. Meeram eestahjotees, tas greešās atpakaļ un to 1662. g. eezehla par Rigas aprinka prahwestu un wirskonsistorijas ašesoru. Rigas šinodē 23. juniā 1664. g. tas šanahkušo Widsjemes ministriju apšweiza latinu walodā. No šķejeenes tas aišgahja uš Rigu par mahzītāju Šekaba basnizā.

Mahzītāja Raulina brahlis Jakobs nebija studejis. 1653. g. 30. oktobri to peenehma tā fantoru. Kad kreewi Widsjemi ispostija un wina brahlis bija aišbehdsis, tad tas, Pempere mešhā dšeedot, Deemu luhdsot un behrnus kristot draudsi apkalpoja un pee tās palika, kad mehriš pa wišu šemi plošjās un Rigas aprinka mahzītāji pa leelakai daļai bija miruschī. Gewehrojot draudšes lozeklu luhgumu, polu waldiba Raulinam dewa arī teešibas bruhtes pahrus laulat.

Bartolomejs Stübners, 1667.—1696. g., dsimis Pruhšijā 22. aug. 1634. g. Studejot tas mehra laikā zeloja pa Wahziju, Deetawu, Poliju, Kursjemi un Kreewiju, bija papreeškhu mahzītājs Gaujeenā un tad Krimumldā, wehlať arī Rigas aprinka prahwests un wirskonsistorijas ašistents. Tas šahzīs rakstīt pirmo Krimumldas basnizas rulli. Miris Rigā 21. dezembri 1696. g. un paglabats Petera

basnizā. Savu sprediķu pamatdomas tas mehdsja faņemt kopā div-
rindiau pantos. Še dašči paraugi:

Miel Deemu Kung' no Sirds, no dvehfel und no praht,
Neij tōw neij Pašaul miel, Bett miel to turvak klahht.
Luhds Deewa Schälafstib, ta titzib labbe klahijas,
Reds Christus pēdod Šhräk, zell auckšam und eij mahjas.

Atfiesstie taw Parrad, luhds Deemu wings Pēdodhdi,
Pēdodhd tu Pēdram arr, Ja nhe tad Deems tōw johdi.

Magistrs Georgs Gustafs Buchholtzs, 1698.—1717. g., dšimis
Soras muišhā Lugaschu draudšē 1665 g., apmekleja lizeju Rīgā un
stubeja Witenbergā un Veipzigā, kur tas eeguwa teologijas magistra
gradu. Winšch bija papreekšču mahzitajs Jaunpils, tad atnaha us
Krimuldu, kur to eewēda amatā 12. augustā 1698. g. pašihstamais
bibeles tulkotajs prahwests Glūks. Tas apkalpoja ari Siguldas
draudsi un to eewehleja 1703. g. par Rīgas apriņķa prahwestu.
1710. g. tas ušturejās pa aplenkščanas laiku Rīgā un dabuja tur no
generalgubernatora atļauju sprediķot, airahhidams, ka 80 no wina
draudšes lozekleem šchurp esot atbehguschi.

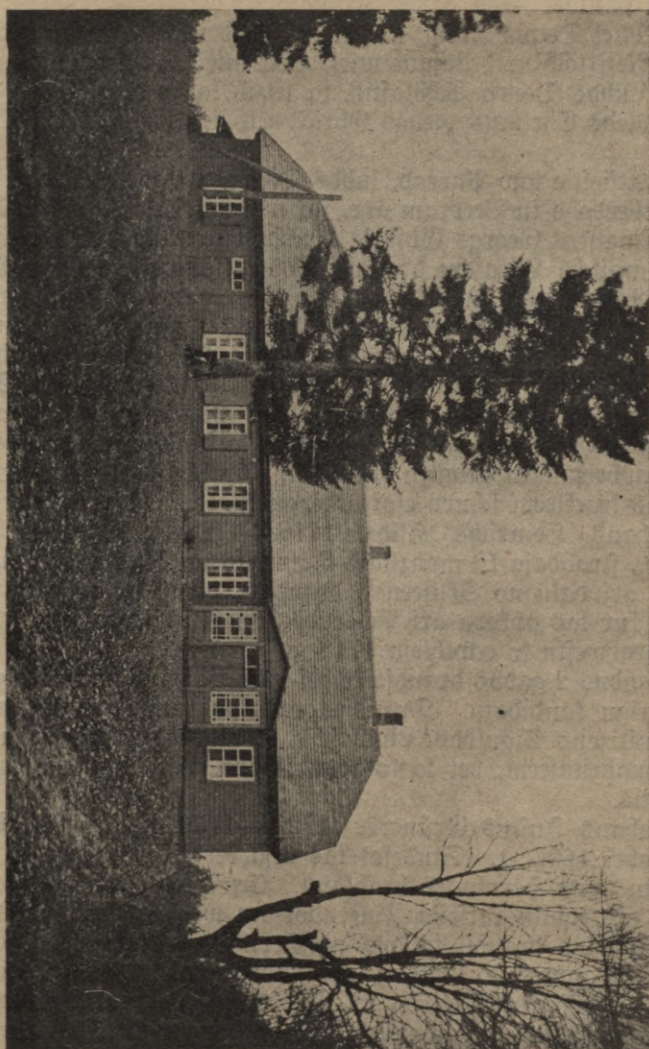
Johans Heinrichs Gilde, 1718.—1727. g., dšimis Jelgavā
1682. g., strahdaja kā mahzitajs Jaunpils un Mitaures draudšē, ap-
kalpoja ari daļu no Skujeenas draudšes, pirms to aizinaja us Kri-
muldu, kur tas apkopa ari Peterupes un Skultes draudsi. Par ap-
riņķa prahwestu to eewehleja 1718. g.

Kahdus 2 gadus draudse ir bes mahzitaja, jo patroni newar at-
rast derigu kandidatu. Draudšes apkalpoščanu generalšuperinten-
dents uštizejis Siguldas, Limbašču, Straupes, Vēhdurgas un Sun-
taschu mahzitajeem, bet to kahrtigi isdara tikai Siguldas mahzitajs
Lizmanis.

Johans Justus Grüners, 1729.—1756. g., dšimis Wahzijā
27. oktobrī 1697. g. Studejot tas bija eepasinees ar grafu Zinzen-
dorfu un wina Hernhutes brahleem. Eewehlets par mahzitaju Kri-
muldā, tas tuhlin rakstija Zinzendorfam wehstuli un luhdsja to at-
šuhstit us wina draudsi kahdus no Hernhutes brahleem. Grafs pa-
klaufija luhgumu un 1729. g. novembrī eeradās Rīgā 2 Hernhutes
brahli — Kristjans Dawids un Timotejs Fidlers. Bet deewbijigā
Walmeermuiščas ihpaščneeze generaleene fon Hallarta kundse
peerunaja Grüneru šuhstit šchos brahlus pee winaš, kur tee ari uš-
fahka fatow šwehtigo darbibu. Bet fatwadi ir, ka Krimuldas draudse
brahlu draudšes atmodas laikā palikusi parwišam neašstikta, lai gan
toreisejais mahzitajs personigi bijis pašihstams ar grafu Zinzendorfu
un aizinajis šchurp pirmos brahlus. Ari wehlač Krimuldā naw zelts
neweens faeščchanas nams. Mahz. G. ar leekeem isderuuneem eerih-
foja Rodes kalnā us muiščas semes šaimneeka mahju.

Karlis Wilhelms Reineks, dšimis Bruhšijā, eeswehtits 1755. g.
kā mahzitaja palihgs un tad 1757. g. eezelts par pilnteešigu mahzita-
ju. Miris ta pašča gada 28. dezembrī.

Maģitāļa būvniecuma ēka, zelta 1775. gadā.



Johans Daniels Poelchans, 1759.—1781. g., dzimis Wirzavas maģitajmuischā Kursēnē 19. jūlijā 1731. g., apmekleja Karalautschos skolu un studeja tūreenes universitatē. Apkopa arī Pēterupes draudsi un bija Vidzemes wirskonfistorijas afejors. Wina laikā nošpreeda taisīt ap bārnizu akmenu ķehtu un zelt no akmeneem maģitaja būvniecī. Bet tas nenotika.

Leodors Schönbergs, 1782.—1786. g., dzimis Maģijā 24. dezembrī 1756. g., studejis wairakās tūreenes augstskolās teefleetu fi-

namni un teologiju. Bija mahzītajs arī Pēterupē un aizgāja 1786. g. uz Leelwahrēdi.

Karlis Emanuels Pēgaus, 1786.—1816. g., dzimis Rāmkas muiščā Vidzemē 12. martā 1751. g. Apmekleja skolas Rīgā, Zehfīs un Karalautščos; šķe viņš arī studeja no 1769.—1772. g., beigdams universitāti kā teoloģijas kandidāts. Pāpreekšy to evehleja par mahzītāju Madleenā, no turenes tas atnāza uz Arimuldu un bija mahzītajs arī Pēterupē. Viņu evehleja vairākos goda amatos: tas bija 9 gadus Rīgā aprīnka prahvests, 2 gadus Rīgā bāsnīzās wirswalbes garīgais peefehdetajs un Vidzemes wirskonfistorijas afejors. Draudšē tas bija ļoti eemihlots; tikai tas drusku kaitēja viņa ļabai slāwai, ka viņš 1794. g. pretojās Bihriņu muiščos ihpafšneeka grafa Mellina un 53 draudšes ļaimneeku nodomam, zelt Bihriņos filiālbāsnīzu. Lomehr viņš wīsmaj weenreij gadā šprediķoja tahtlās muiščās.



Karlis Kristjans Ulmanis, 1817.—1835. g., dzimis Rīgā 3. februārī 1793. g. kā tirgotāja dehls. Satvu skolas iģlihtibu tas ļaudija Rokneses mahzītāja muiščā un Rīgā gubernas ģimnasijā, pehž ļam Terbatā studeja teoloģiju no 1810.—1814. g. Robeidšis studijas, tas nolika oktobrī 1814. g. wajadšigos kandidāta ekfamenus pee ģenerālsuperintendententa Sontaga un tad nahfoščos divos gados

turpinaja ſawas studijas mahzu uniwersitatēs, Jenā un Getingā. Mahjās pahrnahrſuſchu to eewehleja dezembri 1816. g. par Krimuldas un Peterupes mahzitaju un eeweda amatā 28. janwari 1817. g. Pehz 18 gadeem to aizinaja uſ Terbatu par praktiſkās teologijas profeſoru. Te winu wehlaſ eewehleja par teologiſkās fakultates defanur un 1840. un 1841. g. ari par uniwersitates rektoru. Kad tam 1842. g. bija jaatſtahj Terbata, tas kaħdu laiku uſturejās pee ſawas ſeewas mahtes ſon Dahla kundſes Engelhartes muiſchā, mahzidams ſawus deħluſ un literariſki nodarbodamees. Wehlaſ winu eezehla par generalkonſiſtorijas wizepreſidentu un 1858. g. par ew.-lut. biſkapu. Weidsamos muhſcha gadus tas pawadija pee ſawa deħla Wal-tā un mira 8. oktobri 1871. g.

Ulmanis ſawai Krimuldas draudſei lihdi ſirmam wezumam ir uſglabajis to mihleſtibu, kaſ winam ſirdi dega jaunibas deenās. Winſch nekad nebija maſtizigs, kaut bija jaſtaigā pa tumſchām beh-du eeelejam, bet nepaliſa ari augſtprahtigs, kad dſihwes zeħſch to weda goda un ſlawas augſtumos. Krimuldas draudſē pawaditos 18 gadus tas apſihmeja par ſawu wiſlaimigako muhſcha gabalu un tas weh-laſ, buħdams zitā darba lauķā, beeschi ſawu briħwlaiku pawadija Krimuldas draudſē. Šche winſch atrada ari ſawu laulibas dſihwes laimi, apprezot Engelhartes muiſchas ihpaſchneeka ſon Dahla meitu Johannu Alekſandru un pehz tās nahwes — jaumako mahſu Mariju, ar ko peedſihwoja ſudraba ſahſas 1854. g.

Reti bedſigs un uſtizigs ſtrahdneekſ Ulmanis bijis, ſahkot no agrās jaunibas lihdi ſirmam wezumam. Lai gan tam bija jaapkopj beſ Krimuldas ari wehl Peterupes draudſe, tad tomehr tas, ſawu deenas darbu ſmalki eedalot un kaħru ſtundu uſmanigi wehrā nemot, atlizinaja aħrupus ruhpiģas un apſinigas draudſes apkopſchanas wehl laiku eedſilinatees walodās un daſchadās ſinatnēs, bet it ihpaſchi papildinotees teologiģā. Školu ſweħtibu pee ſewis paſcha peedſihwojis, winſch Krimuldā 1822. g. 30. janwari baſnizas kontwentā eeroſinaja draudſei dahwinatos 3000 rub. iſleetot draudſes ſkolās dibinaſchānai. Šcho ſkolu atwehra mahzitajmuiſchā 10. nowembri 1824. g. ar 24 ſehneem. Ta bija pirmā draudſes ſkola, kaſ tā weentula ſwe-zite ſpiħdeja muhſu toreis wehl deejgan tumſchā. Wiſſemes naħti. Uſ teem liķumeem, ko winſch toreis ſchāi ſkolai iſſtrahdaja, dibinajās wehlaſ wiſpahri peenemtee un waldibas apſtipriņatee draudſes ſkolu liķumi.

Bet kur nemt deriģas graħmatas, kaſ ſkolneekēem ir nepeezeēſchāmas? Tahdu toreis wehl nebija un waloda bija wehl maſ iſkopta. Ari ſcho ſchēħrſli Ulmanis pahrwareja, kerdamees patſ pee ſkolās graħmatu ſaraſtiſchānas. Winſch iſdewa ſchahdas graħmatas: reħſinaſchānas mahziba, lihdi ar 201 reħſinu tahpelitem, latweeſchu ſkolam un ſkolmeiſtareem par labu ſaraſtita; kaħdas ſinas par to, ko pee debeſ reħſam; laſama graħmata; roķas graħmatina reħruſcheem, kriſtigas dſeeſmas u. z. Patſ labſ dſeedatajs un muſikals buħdams, tas ſawā draudſē it ſewiſchki kopa dſeedaſchānu. Katrā pa-

gaštâ tas eezehla labafos bijuščos draudšes skolneekus par švehtdeenâs skolu preeščneekoom, kas behrneem mahzija meldijas un bibeles stahstus. Uš wina eerošinajumu Arimuldas firšteene Dieven eeriščoja Nisbelê draudšes meitenem skolu, kurâ šagatawoja un isaušsinaja wehlatâs šaimneežes un namamahtes. Šcho skolu Ulmanis gandrihš iddeenâs apmekleja un daudstahrt pats ari tur mahzija. Nisbeles skolneežes un draudšes skolneeki ruščoja deewkalpojumas ar forâ dšeesmam. Žaunâs 1823. g. buhwetâs basnizas ehrgeles špehleja kahdu laiku wina šeevas tehws fon Dahls pehž meldiju grahmatas, ko Ulmanis bija šarakštijis. Ulmanis bija ari dšeesmineeks. 1889. g. ijdotâ dšeesmu grahmatâ ir no wina 2 pašchžazeretas un 30 tulkotas dšeesmas. Šatwas walodneežifkâs šinaschanas tas isleetoja šastahdot wahrdnizu, kâ ari darbojotees Latweešču literarifkâ beedribâ, kuras lihšdibinatajšs tas bija. Birmâ mahzitaju šinodê Walkâ 1834. g. tas bija ušaižinats šazit šprediki; tur winu eemehleja ari komiſijâ, kas leelâ mehri ir wežinajuſi lauku skolu zeliščanu un kopščanu. Wehlat winu eezehla par školâs wiršteesâs ložekli. Kâ tahds winsch bija neween Žimšes feminara pahrsinis, bet ari skolotaju konferentschu wadonis, wiſur eerošinadams, padomu do-dams, palihšjedams.

Šatwas walas brihščus Ulmanis pawadija gan Gaujas malâ, lihbeešču pauguru kapos ſenlaiku rotas leetas un eeroščus meledams, gan ari dahrſâ kožinus potedams un rušes kopdams. Winsch ir stahdijis to ofi, kas mahzitajmuščas dahrſâ ir isauššis par leelu ehnaianu koku. Wina laikâ bija želta ari ta wafaras mahjina, ko kara laikâ nopostija. Tur winsch strahdaja, kad gribeja buht pilnigi netrauzets.

Kad Ulmanis Peterburgâ kâ wiſpahri eezeenits un mihtots generalkonſistorijas wizepresidents un biſkaps šwehtija 50 gadu amata šwehtkus, tad ſtarp ziteem laimes wehletajeem bija eeradees ar ſawas draudšes pateizigeem šweizeeneem un laimes wehlejumeem kahds Arimuldas basnizas pehrminders Šehjas Špahreešču ſaimneeks Šahnis Tihmanis, ko Ulmanis, amatâ stahdamees, jau bija atradis pehrmindera amatâ un nu ar preeka aſaram ušnehma. Pehdejo reiſi Ulmanis Arimuldu apmekleja 1868. g., kad bija atstahjis Peterburgu un nodomajis apmestees uš dſihwi Walkâ pee ſawa dehla.

Arimuldas mahzitajs W. Walters Ulmani raksturo tâ: „Kad dabuja tam ſlaikam wiſtram mihlâs ažiš ſkatitees, no wina ſaldâs mutes laipnigus wahrdus dširdet, waj kad winu redseja pee altara un uš kanzeles žaur žaurim pašču ſagrahbtu un kuſtinatu ſtahwot, tad ſirds ar wares makti pee wina tapa peewilkta un newareja no tam domam atrautees: tahdi laikam ari tee šwehtee apuſtuki bijuſchi. Ne ahtram patwafara ſtrautam, kas wiſu ſew lihšfi rauj, bet dſilas upes fluſi un lehni tekofcheem uhdeneem wina deewwahrdi lihšſinajomi, kur daſcha iſtwihkuſi dwehſele labpraht peeložidamees gardu malku dabuja ſmeltees. Naudat ar teem waudofcheem un preezatees ar preezigeem, to ſchis wihrs prata gan, kâ behrns ar behrneem. Behrnu

rindā stahtees un behrnu preekos jauktees winam bija augstis preeks. Kas pats pee svehtā deetogalda stahdamees nekaunejās, fawas afaru pilnās azis us to grehfu peedemeju pazelt, tas ari mahzeja nabaga grehzineefus eepreezinat un pašlupušam zeku stingrinat."



Karlis Leberecht Bäckmanis 1835.—1848., dšimis Talsu tuvumā, Wandsenes muišā 16. dezembri 1809., mahzijas Rīgas Doma skolā un gimnāzijā, studeja Terbatā no 1827. līdz 1831. g. Wina eeswehtija par Wīniskas gubernas mahzitaju 1833. g., no tureenes tas atnāzja us Krimuldu 1835. g. un bija ari Peterupes mahzitajs. No šchejeenes tas aīsgahja us Maš-Salazi, no tureenes us Peterpili par wezako mahzitaju pee Katrinas bašnizas. Miris 17. nowembri 1879. g.

B., bej šchaubam, ir bijis kreetns un eemihlots mahzitajs. Kad ap 1841. g., īsleetojot semneeku nemeerus un wehlafos bada gadus, šahfās pareīstizigās bašnizas fara gahjeens pret ew. lut. bašnizu un daudsās draudsēs laudis pa tuhstotšheem pahrgahja „keisara“ tizibā, zeredami eeguht semi un zitus labumus, tad Krimuldā šchai kustiškai nebija nekahdu panahkumu. Tas ir mahzitaja Bäckmana nopelns, kas ir bijis modrigs apkopjot winam uftizetās dwehseles. B. bija ari dšeesmineeks; no wina muhju tagadejā dšeesmu grahmatā atro- das 4 dšeesmas, 1 pašchazereta un 3 tulkotas.

Pauls Otto Aleksandrs Seebergs 1848.—1850., dšimis Wah-

nes mahzitamuischâ Kursemê 28. februari 1823. g., studeja Terbatâ filosofiju un teologiju no 1841.—1845. g. Bija Krinuldas un Peterupes mahzitajs tīfai ih̄u laiku un aizgahja februari 1850. g. uš Slotu. No tureenēs to aizinaja uš Peterpili pee Annas bāsnizas, kur tas bija arī religijas skolotajs. Miris Wahzijā.



Wilhelms Fridrihs Walters 1850.—1890. g., d̄simis 7. nov. 1825. g., studeja Terbatâ no 1844.—1848. g. Savu kandidata gadu tas pavadija pee mahzitaja Binemana Terbatas Zahna draudse. Wina pehznahzejs mahz. Skribanowitzs winau raksturo tā: „Wilhelms Walters gandrih̄j 40 gadus bija ļāwai draudsei ustizigs gans un dwehseļu kopejs. Tas bija weens no wislabakeem spredikotajeem, k̄a to wina laika beedri wina spehta gados labprah̄t im weenbālsigi ap-leezina. Winšch̄ bija labs latweeschu walodas pratejs. Ar ļāwām bagatām gara dahwanam tas preezigi kalpoja tam Kungam un wina draudsei. Wina drusku skarbais raksturs un juhteliba, kas winam zehlās wehlafos gados no gruh̄tās slimības (frihtamās kaites), warbuh̄t daudseem nepatifa; pee kreetnakeem draudses lozekleem tas k̄a mahzitajs arween atrada neerobešhotu atsinibu. Kāhds bāsnizas pehrminders, kura spreedumam bija swars, leezinaja: „Labaku mahzituju nevaram atrast k̄a winau; skatotees uš wina amatu, tas mums bija riktigs dwehseļu gans un mahzitajs.“

W. ir darbojees ari kà rakstneeks. Tas isdewa skolas katkismu, kas deesgan plajchi bija pasihstams. Sem wina redakzijas 1877. g. fajla isnahkt nedelas laikraksts sem nofaukuma: „Latweeschu tautas beedris“. Pirmà numurà tas raksta: „Deews fawed pajaulè ziltweku behrnūs no wifadām walodam, ar fawadeem tikumeem un ar daschadām gara dahwanam ne uf to, lai zits zitu ehdas un zits zitu nihd un fkausch, bet uf to, lai zits ar zitu beedrojas, zits no zita to labu lai peenem un mahzas un lai zits pee zita katru dahwanu godà un kopj, kas ziltwekam par fwehtibu un Deewam par godu leetojama. Tadehl tas, kas fawi pajchu un fawu tautu mihlè, newar zitu nizinat un ar kahjam miht; jo augstafu mehš zitu turam, jo leelafš labums mums pajcheem atlez.“ W. redakzija laikraksts isnahza diwūs gadūs; mehlat parafstijas kà redaktors S. Spalwinšch. Laikraksts beidsās ar 30. juniju 1881. g.

Satwa muhšcha pehdejos gadūs Walters pawadija Plefkawas gubernà fawà Rjesino muišchà. Tur winšch mira 28. junijà 1897. g. Winu paglabaja 15. julijà 1897. g. Arimuldas Wezà kapfehthà.



Karlis Teodors Gotlibs Škribanowitšs 1890.—1907. S. dšimīs Arimuldas pagastà 10. aprilī 1863. g., apmekleja Rīgà pilseh-tas gimnastiju un študeja Terbatà no 1883. lihšj 1887. g. Par Diršas draudšes palihgmahžitaju to eefwehtija 16. aprilī 1889. g.

un par mahzitaju Krimuldâ to eewehleja 1890. g. Sahfumâ latweeſchu draudſe pret mahzitaju bija atturiga, daſchi draudſes lozekli pat naidigi, tã ka bijãs no nemeereem deewfalpojumos. Diwoš baſnizãš kontventos pat wiſi pagasta delegati leedjãš parafſtit protokolu, laiſam tadehl, ka pee mahzitaja wehleſchanaš iſleetoja patronata teeſibas. Wehlat baſnizãš miſlotaji arween wairaf pulzejãš ap ſawu mahzitaju un opoſizija draudſe beidsot pawijam iſſuda. S. laiſã baſniza dabuja jaunu ſwanu, behrnu gehrbkambari, ſkahrda kraſnis un dubultloguš. Wiſleelakiš darbš bija torna zelſchana. Jau 1895. g. mahzitajš aiſrahdija, ka pehž 10 gadeem luhſhot baſnizai 700 g. paſtahweſchanaš ſwehtki un tadehl buhtu wehlamš pamãſam kraht naudu baſnizãš pamatigai atjaunoſchana. Kontvents tam peeſrita un luhdſa mahzitaju uſaižinat draudſi, pee-raſſtoteeš pee deewgalda, dot dahwanaš baſnizai par labu. Tã ſonahža no pagasteem ap 1600 rub. Muuſchãš dewa 800 rub. un taš bija peeteekoſchš torna buhweš fondš.

1905. g. pagahja deejgan meerigi. S. wareja ſawã draudſe ſtrahdat lihđ wehlam rudenim. Bet jau ſeſtdeenã preekſch 1. adwentes winſch ſawu gimeni aiſſuhtija uſ Rigu, patš ween ar ſaweem laudim mahjã palikdamaš. Nahkoſchã naſti aiſdeſjinaja riju un ap puſnakti peedſehruſchi un apbrunoti zilweki parahdižãš pee dſihwoſka durwim, ar draudeem un beſkaunigeem wahrdeem praſidami, lai toš laiſhot eekſchã. Troſnim un draudeem peenemoteeš, mahzitajš atſtahja ſawu dſihwoſki, behgdamaš uſ ahrſta mahju, no tureeneš taš noklurwa Intſchufalnã. Otrã rihtã taš aiſbrauza uſ Rigu un no tureeneš uſ Wahziju. Leeldeenãš 1906. g. taš atkal ſpredikoja ſawã kanzelẽ un Waſaraš ſwehtkoš atweda ſchurp ari ſawu gimeni. Bet tad ſchi gada rudenĩ winam ſahda tweetejã re-woluzionarã komiteja peeſuhtija nahweš ſpreedumu, tã ka winſch, pehž deewfalpojuma ataizinajiš pee ſawis deewfalpojuma atnahkuſchoš pehrminderuš, teem paſkaidroja, ka winſch tagad mahzitaj-muuſchu atſtahſhot. No Rigãš S. wehl draudſi apfalpoja lihđ nahkoſchã gada pawajarim un tad martã 1907. g. atſtahja Krimuldu, aiſeedamaš uſ Behrnawu par mahzitaja palihgu pee Nikolaja draudſeš. Tagad winſch uſturaš Wahzijã. Hamburgaš tuwumã. Ekribanowitzš bija ſawã darbã un amatã loti apſiniğš un eeman-toja ar ſawu laiſnibu un dwehſeku kopſchanaš darbu draudſeš uſ-tizibu un atſinibu.

Tagadejo draudſeš mahzitaju Zahni Ehrmani kontvents weenbalſigi eewehleja 16. aprili 1907. g., abeem patroneem no ſawãm teeſibam atſakoteeš. Amatã to eeweda aprinãka prahweſtš 3. junijã. Sawu paidagogiſko iſglihtibu taš haudiya Terbatas ſkolo-taju ſeminarã, kuru beidſa 1882. g. Wiſi daſchuš gaduš par mahſkolo-taju un nolizis abituriju, taš ſtudeja teologiju Terbatã no 1887.—1891. g. Nofalpojiš ſawu kandidata gadu Smiltenẽ, taš tapa eewehhtitš par mahzitaju 16. maijã 1893. g. un tuhlin ari eewestš par mahzitaju Laſdonã, kur taš bija lihđ 1906. g. Par

Mahlpits wifarmahzitaju no 1919.—1926. g.; par Wangaſchu wifarmahzitaju no 1925. g. Zehſu aprinki un wehlat Rigas aprinki gariga ſkolu pahrluhka palihgs; Baſnizas Wirſwaldes lozeklis un Teologiſkâ Inſtituta dozents.



E. darbojees ori literariſki. Zau kâ students tas rakſtija: „Puhrà“ un „Auſtrumâ“. Laſdonas laikâ tas iſdewa „Kriſtigas tizibas mahzibu.“ Arimuldâ tas bija kopâ ar mahz. Grinbergu „Ewangeliuma Gaiſmas“ redaktors no 1907.—1915. g., kad laikrakſts kara dehl apſtahjâs. Bej tam tas, bej maſakâm broſchuram un fazerejumeem daſchados garigos laikrakſtos, iſdewis wehl ſchahdas grahmatas: „Zela wadons“; „Ewehtas ſkanas“; „Muhſchiga jauniba“; „Dwehſeles dſimtene“; „Gaiſmas ſtari“; I, II. un III. daka.

Kâ ſinodes eewehlets komiſijas lozeklis tas ſtrahdaja pee Wiſjemes dſeeſnu grahmatas iſlaboſchanas un jaunâs kopejas dſeeſnu grahmatas ſagatawoſchanas no 1910.—1921. g. Tagadejâ dſeeſnu grahmata no wina ir uſnemtâs 54 dſeeſmas.

Arimuldâs draudſê E. lika ſwaru uſ ſkolu pahrluhkoſchanu un mahjas mahzibas weizinaſchanu, ſarihkojot behrnu ſwehtkus un tã tuwinot ſkolu un mahju. Tãpat tas ir weizinajis foru dſeebaſchanu baſnizâ un garigu konzertu ſarihkoſchanu. Sche winam Deews

arween ir demis kreetnus, tšakflus lihdistrahdoneefus, tà ka darbs nebija gruhstis. Tapat tas bija basnizas ehfu un inventara ustu-rejšanà un eegahdasčanà. Lai gan divreis bija jabuhwè jaumas ehrgeses, jaislabo draudses ehkas un jaatjauno basniza, katreis draudse un winas pahrstahwji ar preeku un dedsihu pee wiša ir peedalijuhdrees un wišos kontentos un padomes sehds waldijufi wislabakà jafkana.

Basaules karam izjelotees, tagadejais mahzitajs peedalijàs papreefš Sarkana Krusta weetejã komitejã un wehlf „Suhemalas-Gaujas“ palihdsibas heedribã, kas aptwehra 5 draudses, kã ari behglu palihdsibas komitejã, kas pabalstija ap 750 behglu. Kad winam, kahdam Sibirijas kahjneeku pulkam no šhejeenes prom ejot, 20. augustã 1917. g. ušbruka leelneeziški eespaidoti šaldati, to šhaušot un aplaupot un wina mahju nošhaujot, tad tas, no mahšas behrem Walmeerã atgreesees, wais netika draudse eefšhã laists, jo šhe bija jau wahzeefšhi eenahfufšhi. Winam nefas zits neatlika, kã greestees atpafal uš šawu tehwa draudsi, Walmeeru. Tur tas dabuja weetu Walmeeras realkolã. Krimuldã pa to laiku bija wišs palifufšhais iipostits un nolaupits, tà ka dšihwe bija ja-fahf glufšhi no jauna. Ari leelineekeem eenahot Seemas šwehtkos 1918. g. mahzitajs palika šawã draudse, šargats un ušturets no šawa Deema šehlastibas un draudses mihlestibas.

Behz wišeeem pahrbauhidjumeem un gruhturneem bija gaisšs briedis mahzitoja mihšhã un darbã 18. šeptembris 1921. g., kad draudse un aprinka mahzitaji, ar prahwestu preefšhgalã, kas bija atnahfufšhi uš aprinka šinodi, to apšweizinaja šilti un širniģi forã dšeešmam, runam un dahwanam uš wina 25 g. amata šwehtkeem, kas bija gan jau agrãk bijufšhi, bet klufi pagahjufšhi. Galwenos deewwahrdos un liturgifšã deewfalspojumã ar mušikaseem preefšh-nesumeem bej jubilarã peedalijàs pawifšam 6 mahzitaji. Tas bija tahds šfaits, kahds laikam nefad nebuhs bijis firmajã Krimuldas basnizã. Gatwilneeks netwareja zitadi, kã dšili kufstinats šawã širdi no draudses lozeklu un amatbrahlu mihlestibas, pateizibã un pa-femibã leezinat: „Kungs, es esmu mašs pret wišãm apšehlošhãnam un pret wišu uštizibu, ko tu šawam kalpam efi darijis.“

Ē. ir aizinatš neween uš trim Rigas draudšem, bet ari uš zitãm, tomehr, šajufšdams, kã tas ar Krimuldu ir šaardšis šaulainãš deenãš un negaiša briedšhos, tas bej ilgas wilzinašhãnãš wišus uš-aižinajumus ir atraidijis.

4. Školas.

Katolu laikmetã par tautas išglihtibu neruhpejãš un tadehf uš laufkeem školu nebija. Reformaziju eewedot šahka ruhpetees par gara gaismu, jo mahzitaji wehlejãš, kã draudses lozekli mah-zetu lafit garigus rakstus un waretu peedalitees basnizas dšihwè. Kad pirmã škola zelta, naw šinams. Tahdã školã šagatawoja behr-

nus uš eestwehtišchanu, mahžot wineem lafit, katkišmu, bibeles-
stahstus un garigas dseeftas. Par pirmās skolas atjaunošchanu
uš Gaujas krašta, nodegušchās draudjes skolas weatā, mahžitajs
Buchholtzs sino fekošho:

„1706. gadā eepahka zelt Krimuldas semneefu skolu tur, kur
bija stahwejuši eepreekšhejā skolas ehka, kas bija glušchi fakrituši,
tā ka bijušchais skolmeisters **Ginrihs Johans Schmids** wiau at-
stahja un apmetās kahdā Grahwes muišchās frogā. Skolu pa lee-
lafai dalai pabeidja zelt 1707. g. septembra mehneši.

1708. g. bijušchais Smiltenes skolmeisters **Abrechts Lange**,
eewehrojot wina luhgumu un muišchu pahrwaldneeka jon Stro-
kircha eeteišchanu, šhe ir peenemts par dseedataju un skolmeisteru.
Skolas semē tas atrod eesehtus 3 puhrus rudju, kurus wina
preekšgahjejs ari atradis (tas ir bijis skolmeisters **Pluhtzs**, kas,
jahjot uš mahju 13. juliajā 1708. g., nafts laikā nošlihzis kahdā
Gaujas attekā), un kura atraitnei tee tāpat bija jaeefehj un jaat-
stahj. Wehl winšch atrod tur eesehtus 4 puhrus rudju, kurus es
(weetejais mahžitajs) skolmeisteram **Pluhtzam** pee wina atnahšcha-
nas šehklai aišdenu un skolai par labu atstahju.”

Draudjes mahžitaja **Ulmana** pamudināts, bašnizas konvents
30. janwarī 1822. g. nolehma dahwīnatos 3000 rub. išeetot drau-
djes skolas dibinašchanai. Šho skolu atflahja 10. novembrī 1824.
g. ar 24 sehneom. Ta atradās mahžitajmuišchā eepretim klehtij uš
Nuntina upes labā krašta. Wehl tagad ahbele tihrumā apšihmē
šho weetu.

Ap šho pašchu laifu uš mahžitaja eerošinajumu **Dišbeles** mui-
šchu nopirka firsteene **Marija Lieven** un eerihšhoja tur meiteņu
skolu, lai tās šagatawotu wiau wehlahkam ušdewumam lauku mahju
dšihwē. Draudjes skolmeisters **Peters Wihbe** un wina šeewa **Baba**
ušnehmās skolas wadibu. Kad **Wihbe** 1832. g. mira, tad wina šee-
wa wadija skolu tahlaf. Pehz winas laikam ir nahzis par skolas
preekšhneefu mahžitaja **Neulanda** tehws. Kad skolā eeweda wahzu
walodu un tas to newareja pašneegt, tad wiau ušnehma mahžitajmui-
šchā mahj. **Bātmanis**. Šhe ari dšimis **Peterupes** un pehz tam
Walmeeras mahžitajs un dšejneeks **Jahnis Neulands**.

1865. g. ušzehla draudjes skolu wezās semneefu skolas jeb feste-
rata weatā. Ta ir ta pati ehka, kas kara laikā nodega. Skolas ehka
bija škaišta un ehra, un to eeswehtija draudjes preekšstahwju un
behrnu wezaku klahthuhtnē 27. oktobrī mahžitajs **Walters**. Wezo
skolas ehku pahrdewa uštrupē par 106 rub. **Bruhweru** mahjas wa-
jadšibam.

Draudjes skolotajs **Peteris Niemanis**, kas beš tam kā kesteris
un ehrgelneeks bija darbojees tšhakli un ustizigi 30 gadus, mira
1885. g. Wīnu išwadija no bašnizas, leelam kauschu pulkam peedalo-
tees, uš wezo kapšehtu. Par wina pehznahzeju nahšošchā gadā pee-
nehma **Jahni Lindi**. To atlaida 1896. g. un wina weatā eewehleja
Martinu Sauliti, lihdišchinejo **Bihriņu** pagasta skolotaju. Wina

laikā skolai eegahdaja ehrgesles par 325 rub., kuras bija taifijis Martins Rigā. 1913. g. draudzes skolū pamatigi atjaunoja, to no ahr-un eefšhpuršes iſkrahjojot un pa daļai iſzehla otru ſtahwu, kur eeriſkoja diwas jaunās, ſkaiſtas klaſes, behrnu ehdamo iſtabu un diwas iſtabas palihgſkolotajam. Šhos darbus wadija energiſtais baſnizas preeſſchneeka weetneeks Krimuldas muiſchas pahrwaldneeks Ē. Wiebeks. 5. oktobri ſkaiſtās telpas eefwehtiija, peedalotees muiſchu un pagafstu pahrſtahwjeem, ſkolotajeem un baſnizas pehrmindereem. Šhini deenā draudzes ſkolotajis un ehrgelneeks Martiſch Saulits ſwinceja 25 gadu amata ſwehtkus. Apſiniigo un kreetno jubilaru godinaja runam un paſneegtām balwam.

1911. g. draudſē 8 ſkolās ſtrahdaja 13 mahzibas ſpehti un paſiſam bija 450 behrnu, 237 puſeni un 213 meitenes. Wiſtwairaf nokawetu deenu bija Jauneneeſchu ſkolā, wiſmaſaf Zerkules ſkolā. Wiſlabafās ſekmes bija Babajchu un Zerkules ſkolās, wiſwahjakās — Bihriau un Krimuldas ſkolās.

Kara laikā rudenī 1917. g. draudzes ſkolas ehkas nodedſinaja un nahkoſchā ſeemā ſkolas mahzibas pahrtrauza. Nahkoſchā gadā ſkolu eeriſkoja mahzitamuiſchā, kur ſchim noluhkam iſleetoja mahzibas mahju un daſchas iſtabas mahzitaja diſhwokli. Trihs gadus ſche atradās Krimuldas pamatſkola. Kad ilggadejais draudzes ehrgelneeks un ſkolotajis Saulits 1920. g. rudenī aiſgahja uſ Rigu par ſkolotaju, tad wina weetā ſtahjās Richards Salzmanis, kas pehz gada peenehma weetū Nitaurē. Winam aijejot Krimuldas pamatſkolu eeriſkoja atkal Silkretſchos. Winas preeſſchneeks bija Dreimanis, kas ehrgelneeka amatu iſpildija no 1921. g. lihdi 1924. gadam. Wina weetā eewehleja Zerkules ſkolas preeſſchneeku Adolfu Dufſtinu, kas loti apſiniigi iſpilda ehrgelneeka amatu. Bej tam wina wadijā draudzes foris puſchko ſawām labi eemahzitam iſchetrbalſigām dſeefmam neween ſwehtku deewkalpojummus, bet peedalaš ari garigos konzertos.

Krimuldas pagafsta ſkola.

La wiſpirms atradās Riſbelē un no tureenes to pahrzehla 1872. g. uſ Silkretſcheem, kur uſzehla ehrtu, ſkaiſtu ſkolas namu. Buhtwaterialu un wajadſigo naudu dewa Krimuldas firſts Pauls Lievens, kas bej tam apſolija ſkolotajam katru gadu peemafjat 125 rub. algas. Šchurp pahrweetojās ari lihdiſchinejais ſkolas waditajis Karlis Strauchs, kas iſglihtojees Walkas ſeminarā.

No 1918. lihdi 1921. g. Krimuldas pag. ſkola atradās mahzitamuiſchā, jo Silakretſchos telpas bija iſpoſtitaš. Atjaunotās telpās mahzibas paſneedja lihdi 1927. g. rudenim. Tad ſaweenoja Krimuldas un Engelhartes ſkolas kopejā 6-klaſigā pamatſkolā, ko eeriſkoja jaunā trihsſtahwu namā, zelta agrakā ahrſta nama weetā Rigas-Walmeeras leelzela namā. Skola iſmafajufi paſiſam Lš 75.000, pee kam treſchais ſtahws ir koka. Skolai tagad ir elektriſka apgafmoſchama un loti ehrtas telpas. Winu eefwehtiija 30. ſeptem-

brī 1928. g. Skolas pārfinans ir M. Muhrneeks un beš wina strahdà wehl 3 mahzibas špehfi.

Engelhartes Gaweņu skola.

Skolu eeswehtija 29. oktobrī 1870. g. Sem ta pašča jumta atradàs ari pagasta nams. Pirmais skolotajs bija Andrejs Steinbergs. 1927. g. skola beidsjās un behrni pahrgahja uš 6-klasigo Krimuldas pamatskolu.

Sehjas skola.

Sehjas Wehschu skola dibinata 1864. g. un mahzibas noturetas Wehschu mahjās. 1872. g. uszelts skolas nams. Pirmais ilgadejais skolotajs šče bija Peteris Schwalbe. Sehjas 6-klasigās pamatskolas nuhra namu, ko eesahka zelt jau pirms kara, eeswehtija 26. nowembrī 1922. g. Skolas preekšneeks ir Pauls Stahls. Beš wina strahdà wehl 3 skolotajas.

Jauneešču pagasta skola.

Pagasts nopirka Sulinu mahju un atwehra tur 1872. g. rudenī skolu. Pirmais skolotajs bija Zahnis Bihruļis. Šchi skola nodega un tadehl tur uszehla gluschi jaunū, kuru eeswehtija 1891. g. Wajadsigo materialu dewa Jaunās muiščas ihpaščneeks adwokatš Moritzš. Wehlat to šaweenoja ar 6-klasigo Sehjas pamatskolu.

Zerkules skola.

Skolas semi kà ari balkus skolas ehkas zelščanai dahwinaja waldiba, zitus isdewumus šedja pagastš. Skola atradàs klusā, weentulā weetā mešča widū, zela malā starp Zerkules muišču un Limbašču leelzeli, tā šauzamā „Bada šalā“. To atwehra rudenī 1872. g. Pirmais skolotajs, ko pagaidam peenehma, bija Martinšč Zahzis, kas ispidbija ari pagasta darbmešča peenahkumms, jo skolu isleetoja ari pagasta waldes wajadsibam. 1896. g. skolas ehka nodega un mahzibas notureja Bihriņu pagasta namā, tad Zerkules muiščā un pehz tam Krimuldas Wehršamehles mahjās. 1906. g. tika gataws tagadejais skolas nams, zelts no atmeneem uš ta semes gabala, ko toreisejā waldiba dewuši wezā semes gabala weetā. Kà skolas pārfinans strahdà no 1904. g. Wdolsš Lufstinšč, kas pagastam aistrahdija uš skolas telpu paplaščinaščanas wajadsibu. Weidsot tas panahza, ka 1923. g. wafarā pagasta un walsts lihdselkeem isdarija skolas ehkas pahrbuhwi, kas telpas gandrihš ditwreis paplaščinaja. 30. šeptembrī 1923. g. notika pahrbuhwetā skolas nama eeswehtičhana. Nahkoščā gadā peenehma treščo skolotaju un skolu pahrweheta par 6-klasigu pamatskolu.

28. šeptembrī 1924. g. skolotajs M. Lufstinšč šwehtija šatru 25 g. jubileju. Deewkalpojuma Bihriņu skolā draudšes mahzitajs apšweiza jubilaru un atteezinaja uš wianu 84. Dawida dšeesmas 12.

pantu: „Deems tas Kungs ir faule un preekſturamas brunas; tas Kungs dod ſcheſtastibu un godu, winſch neatrauj labumu teem, kas nenoseedſibâ ſtaigâ.“ Winſch uſſwehra, ka Deems jubilaram ir dewis no ſawas miheſtibas ſaules ſtareem, kureus tad winſch kâ auſdinatajs un ſkolotajs ir lizis ſpihdet behrnu ſirdis. Pagasts dahwinaja gatvilneekam klanweeres un ſarihkoja Bihrinu bibliotekas namâ goda meelaſtu.

Bihrinu pagasta ſkola.

Winu eefwehtija oktobri 1871. g. Lagad ta pahrwehrtita par 6-klaſigu pamatſkolu, kurâ darbojas ſkolas pahrſinis Zahnis Ratneeks un dirwas ſkolotajās.

Babaſchu pagasta ſkola.

Winas uſzefſchanai waldbiba dahwinaja ſchagatu mahju, 7 dalderu wehrtibâ, un beſ tam wehl wajadſigos halkus. Pagasta iſdeiwumi bija apmehram 1000 rub. Skolu eefwehtija 1. dezembrî 1869. g. weetejais mahzitajs Walters, pehz kam runaja ari baſnizās preekſchneeks ſon Radeki, nowehledams, lai ſkola eſot kâ ſwaigſne, kas behrneem rahdiſhot zelu pee Jeſus Kriſtus. Skolâ bija atweſti 20 behrni, kuri tika uſtizeti pagaidu ſkolotajam Martinam Muſiſchulim, kas pabeidſis weetejo draudſes ſkolu un tad weenu gadu wehl mahzijeſ Ehrglu draudſes ſkolâ un Diſbeles pagasta ſkolâ.

3. oktobri 1920. g. eefwehtija Babaſchu muſiſchâ eerihkoto 4-klaſigo pamatſkolu, kuru lihds ſchim laikam wada ilggadejais darbigais ſkolotajis Peteris Stahts.

5. Muſiſchās.

Uſ muſiſcham ſihmejas pa leelakai dalai baſnizās wiſitazijas protokolſ 1613. g., kas rakſtiſt latinu walodâ un tulkojumâ tâ ſkan:

Uſ Krimuldu mehſ nonahzâm 27. ſeptembrî, un tâ kâ Holtſchura kungs (Krimuldas ihpaſchneeks) nebija mahjâ, mehſ ruhpejamees atſaukt pee ſewis uſ Siguldu wizekapitanu Kriſtofora kungu, ar ko Siguldâ runajâm par Turaidas baſnizās ſtahwofli. No wi-na dabujâm ſinat, ka pee Krimuldas pils peeder deernams, kas zelts no mahra, puſjubdſi no pils. Pee tās baſnizās draudſes peedereja no ſeneem laikeem 3 mahjas, no kurâm lihds ſchim atlikuſi meena, ſaukta Rode, labi un peeteekoſchi tihrumi pee tās paſchas draudſes peeder klat. Krimuldai lihds ſchim pawiſam ir atlikuſchi 23 pils muſiſchās ſaimneeki, daſchi no ſeneem laikeem draudſei maſjâ 1 ſeſtuli rubſu, 1 ſeſtuli meeſchu, 1 ſeſtuli auſu; tikpat daudſ maſjâ ari waſaku ſaimneeki. Sihmejotees uſ muſiſchneeku gruntsgabaleem pee ſchis baſnizās no ſeneem laikeem peedereja:

1. Saammuiſcha jeb Kolucky, kam ir 30 mahju. 2) Andreas Sen, 9 mahjas. 3) Koltismuiſcha jeb Biring, 12 mahju. 4) Bobosmuiſcha, Petrowitz, — 9 mahjas; pahrejee tukſchi.

Kristofora kungs, Krimuldas rentneeks, tomehr apgalwoja, ka patlaban nefa newarot darit, bet wiš atkarajotees no Goltšura kunga. Par wīnu tas tomehr peebilda, ka esot dširdejis, ka wiššch nebušchot pretim, bet wišu apšolišchot, kas no ņeneem laikeem draudņei nahzees, ja tikai došchot preesteri, kas ruhpešchotees par dwehšelu kopšchanu.

Sihmejotees uš mahžitaja muišchu kahdâ wehlaņâ ņinojumâ laņams, ka tai esot tikai $\frac{3}{8}$ arfla muiščas ņemes un weena weeniga mahja; tâ tad ņchi mahžitajmuišcha esot ņamaņinata, jebņchu draudņe no ņawas platibas nefa neeņot ņaud:juņi.

Masais ņemneeku mahju ņkaitš 17. g. ņ. ņahkumâ iņņaidrojas ar to, ka toreis Widņemê ploņijâš ņari. Maņkawas zars ņahnis Breeņmigais ušbruka Widņemei, ņurai poli, toreisejee ņemes walbneeki, maņ ņpehja nahkt palihgâ. Daņchreis wiņa Widņeme ar pilim un pilņehtam atradâš ņrewu warâ, kas poņtija un laupija. Beņ tam ņaroja poli ar ņweedreem.

ņit leelâ mehrâ wehlaņ, ņareem noņtahjotees, eedņihwotaji bi-ja wairojuņchees, leezina kahda peesihme no 1797. g. Loreis ņabaņchem bija 11 ņemneeku mahju, ņempereem 29; ņerkûlei 18; Krimuldai 37; Engelhartei 32; Bihrineem, kopâ ar ņiņaņcheem, 64 (ņche buhš ņkaititas ņlaht ari tâš Bihrinu mahjas, kas nepeeder poe Krimuldas draudņes); ņaunai muiņchai 21; ņehjai 23; Grahwes muiņchai 19 un, beidsot ņiņbelei 3 mahjas.

ņirms paņaules ņara ņemneeku mahju ņkaitš pee atņewiņņkâm muiņcham bija ņekofņš:

Krimuldai 30; Engelhartei 28; ņiņbelei 3; ņerkûlei 14; Bihrineem-ņiņaņcheem 30; ņabaņcheem 20; ņehjai un Grahwes muiņchai 36 un ņaunai muiņchai 17; kopâ 178.

ņahrņkats par atņewiņņkâm muiņcham. Krimulda.

Krimuldas pili ušzehla 1255. g. biņkaps ņberts II. uš ņaurjas labâ kraņta, tani weetâ, ņur tagad ir redņamas pils drupas. Pils palifa ņigas biņkapu peederums lihds 1566. g. ņoku waldbibas lai-ņâ ta peedereja walņts padomneekam Bertramam Goltņchuram (Goltņchuram). Kad ņweedri Widņemê waldbija, tad wīnu ņaralis ņustawš ņdolfs Krimuldu dahwaja 1625. g. walņts padomneekam admiralim ņabrielam ņņenņjernam. Ta dehls to eekihlaja 1664. g. par 12.000 dalb. ņ. ņon. ņelmerņenam, ņura dņintâš ihpaņchumâ ta palifa lihds 1817 .g. ņelmerņenu konņurņâ muiņchu nopirka ge-neralleitnants firņts ņohans Lievens par 60.875 ņudraba rub. ņehz wīna nahwes muiņcha pahrgahja ta weenigâ dehla, wehlaņâ ņeterburgaš mahzibas apgabala ņuratora un ņeiņariņkâ pilsgalma zeremonijmeiņtara firņta ņaunla Lievena ihpaņchumâ. Wīna laulato draudņeni, firņteeni ņataliju Lieven, un wīna meitas, ņleņņandru un ņoņiju, Krimuldeesņhi peemin ar miņhleņtibu un pateizibu. Wīnas

apmekleja slimneekus un nabagus, suhtija ilgaku laiku filtas pus-
teenas Krimuldas pagasta skolās behrneem un apdahwinaja tos pee
Seemas iwehtku eglites. Muišhā eerihkoja maseem behrneem sko-
lu un pašauls kara laikā eewainoteem slimnizu. Abas jaunās fir-
steenes jastahdija muišhā jauktu kori, kuru wadija firsteene Alek-
sandra. Winaš peedalijs āri draudšes wafaros ar musifaleem
preekšnefumeem.

Tagad neatfaminamā dala peeder agrakā ihpašchneeka dehlam,
firštam Paulam Lievenam. Pils ar galwenām fainneezibas ehkam
un tihruumeem ir atdota Latvijas Sarkanam Krustam, kas tur ir
eerihkojis fanatoriju ar kaulu tuberkuloši pašlimušeem. Tagad
tur eewetoti ap 150 slimneeki, pee kuru ahrstešchanas un apkop-
šchanas strahdā ahrsta Sihrina wadibā ap 50 zilweku.

11. un 12. julijs 1862. g. Krimuldu apmekleja ķeizars Alek-
sanders II. un wina laulatā draudšene, pee kam eerihkoja tagadejo
ehrto brauzamo zeku no Gaujas uš augšchu, agrakā stahwā zela
weetā. Pahr Gauju bija taisits koka tilts, kas pašumneekem loti
nodereja. Sapludha toreis laudis leelā flaitā no wišas apfahrtnes
un par godu augsteem weeseem jarihkoja leeliktu Gaujas lejas ap-
ugunošchānu. Koka pamiljonā, kas stahw netahlu no Schweizes
mahjam, toreis waldneeku pahris ar tulka palihdšibu šarunajees ar
fahdu latweešchu firngalwi. Šejeenes fainneezes un jaunawas
apdahwinajušchās ķeizareni dašcheem zindu un šeku pahreem, ko
pašchās bija adijušchās.

Kišbele jeb Kammes muišha.

Muišha ir pašihstama pehz pirmā wahrda, kura jaukta šahku-
mā āri wiša draudse. 'Otrās wahrds zehlees no muišchās ihpašch-
neeka Matiasa Kamma, kam to par ihpašchumu peešchihra 1463. g.
Rigas doma kapituls. Polu laikā muišha nahza Silchenu dšimts
refās. Pehz tam to eeguwa Krimuldas mahzitaja, prahwesta Sil-
des atraitne Sofija Elisabete, dšim. Meier, kura ieho muišchumu
1739. g. pahrdewa Krimuldas mahzitajam Grūneram par 900 dalb.
Wina atraitne 1761. g. šawu ihpašchumu pahrdewa par 2700 dalb.
leitnantam A. f. Rišenam. Wehlaš ihpašchneeki loti beeschi ir mai-
nijušchees. 1827. g. Kišbeli nopirka firsteene Marija Lieven par
7200 judraba rubleem. No ta laika lihdi muišchās šadalihšanai starp
jaunfainneekem ta atradās Lievenu dšimts ihpašchumā. Pee
muišchās ir peederejušchās Danku, Putniņu un Wegu mahjas.

Engelharte.

Engelhartes nowads minets jau 13. gadušimteni sem nošanku-
ma Ašigale. 1454. g. muišchu pahrdewa brahli Heinrichs un Jakobs
fon Ašigalle par 800 markam Heinricham Bille. Pehz pehdeja nah-
wes muišha laikam nahfusi Rigas biskapa rokās, jo tas 1496. g.
to pahrdewa Anšim Engelhardtam par 700 markam. Šhis dšimts

ihpaščumâ muišča palika lihds 1598. g. un ščini laikâ nodibinajās tagadejais nošaufums Engelharte. Sweedru waldiba ari ščo muišču patureja par kroņa ihpaščumu, bet karalis Gustavs Adolfs to kopâ ar Krimuldu dahwinaja 1625. g. walsts padomneekam un admiralim Ofienstjernam. Wina dehls muišču eekihlaja 1664. g. ar karala atļauju Johanam fon Helmerjenam par 12.000 dald. Helmerjenu dsimts, kura i kahdu laiku beš Engelhartes peedereja ari Krimulda, krita parados un 4. augustâ 1817. g. Engelharti nopirka koleģiju padomneeks Karlis fon Dahls par 60.000 ģudraba rub. Muišču wehlaft mantoja wina dehls Dr. Konrads f. Dahls un pehž ta un wina laulatâs draudsenes Katarinas, ds. fon Wiefen nahwes, no kuras 1867. g. dahwinata wehl tagad leetotâ wakarehdeena bikera ņega, ta pahrgahja wina meitas Johanas fon Alot ihpaščumâ. Šči ir weenigâ muišča wišâ draudisē, kur dsihwo agrafee ihpaščneeki. Tee weenmehr ar ņaweem un wiša pagasta laudim labi ir ņatikušči un nehmušči dalibu draudses un ņabeedriškâ dsihwē. Wina neatņawinamâ muiščas dala teem atņabhta wežâ weetâ.

Grahwes muišča.

Grahwes muiščo jeb Wichmannmuišča ir zehluņees no diwâm diwu arņlu leelâm mahjam, Almuzam un Laņšotscheem, kuras herzogs Gôthards Ketlers 1566. g. dahwinaja Heinricham Selenam. Wehlaft peemeenoja wehl Schmollingu mahjas, Kaulenu zeemâ. Ščo muišču 1616. g. eeguwa Graves dsimta, pehž kuras to ari noņauza. Bet jau 1644. g. to pahrdewa Strufmanim par 5300 dald. un ģudraba fannu, kas ņwehra 100 lotes. 1736. g. muišču nopirka Sehjas ihpaščneeks, aņefors Lorenzs Johans fon Dettingens par 3400 dald. No wina atraitnes un behrneem Sehju un Grahwes muišču 1751. g. par 18.000 dald. nopirka Otto Magnus fon Duntens. La dehls grafs Georgs Weinholds Duntens muiščas no-wehleja ņawam brahla dehlam atwalinatam gwardijas leitnantam grafam Wilhelmam Duntenam 1847. g. Pehž ta nahwes muiščas mantoja wina trihs dehli, Eišchens, Pauls un Gustavs. Uš agrar-reformas pamata muišču ņadalija jaunņainneezibâs.

Sehjas muišča.

Sehjas muišču, kuru agraf ņauza par Enneskalnu, polu karalis Sigismunds Augusts 1567. g. dahwinaja kâ dsimtsmuišču polu ņekretaram Andrejam Spill, kas to jau pehž 10 gadeem pahrdewa Johanam Sehge jeb Zôge par 10.000 markam. No ņči ihpaščneekâ muišča ir dabujuņi ņawu tagadejo nošaufumu. Sweedru laikâ Sehja ihju laiku bija waldibas rokâs, bet tad to agrafee ihpaščneeki dabuja atpafal. Wirņneeks Andrejs Zôge 1665. g. muišču eekihlaja uš 5 gadeem par 5000 dald. mahzitajam Johanam Brevernam. Zôges dsimtsmuišču pahrdewa 1724. g. par 5200 dald. kahdam Kellermanim, kas to 1725. g. atdewa aņeforam Johanam fon Det-

tingenam. Muishā ir fadalita; ihpafchneeku dshwoflis atdots Seh-
jas kulturās beedribai.

Jaunā muishā.

Ugrafos laikos fchi muishā peedereja pee Rukhteres; 1566. g. to dahwinaja Anšim Münsteram, kas to pehz kahda laika pahrdeva. Gustavš Abdolfs 1625. g. to atdewa majoram Paulam Wulfenam, kura dšintai ta palika lihđj 1740. g. Wehlf wina dandškahrt gan pahrđota, gan eekihlata. Jaunafā laikā winas ihpafchneeki ir bi-
jušchi fon zur Mülens un fabrikants Rukhtenbergš. Muishčas zentrs tagad peeder Jahnim Sihlim. Muishčas notwadā agraf bija wezas kapenes Saulgošchu tuwumā. Wezos rakstos ir arī mineta Barto-
lomeja kapliščā kas laikam buhs bijuši kapšehtas tuwumā.

Pabafchi.

Polu karalis Sigismunds III. fcho muishču dahwinajis Stani-
flotvam Rojam, kas to 1598. g. pahrdeva Johannešam Meieram
1797. g. freewu keisars to atdewis nomā barona Mengdena dšintai,
kas to pahrwalbija lihđj agrarreformai. Tagad muishčā eerihfota
Pabafchu 4-klasigā pamatškola.

Žerkule.

Ugrafais wahrds Žerkule, Ezerzeems, kas zehlees no lihbeešču
laikeem. Polu karalis Stefans Vatorijs 1582. g. muishču atdewa
Rigas sindikam Gothardam Wellingam uš wišu wina dšihwes laiku.
Ar karala atļauju tas fawas teešibas nodewa Gothardam Rehbinde-
ram. Wehlf šweedri muishču atnehma un karalis Gustavš Abdolfs
te 1625. g. kopā ar Pabafcheem dahwinaja Andrešam Winnem, ku-
ra mantineeki to 1644. g. par 2000 bald. pahrdewa generalguberna-
toram un admirālim Erišam Riningam. Wehlf ihpafchneeki bee-
fchi mainijās; redukzijās laikā to panehma šweedru waldbiba. Tagad
ta ir fadalita jaunšaimneekem.

Bihriņi un Gifafchi.

Par Bihriņeem, kuras agraf fauza par Koltesele. t. i. šmilts-
fahpu kalns, no ka arī zehlees wahzu nošautums „Koltzen“, tikai
finams, ka polu karalis Sigismunds Augusts tos 1568 g. par 5000
polu guldeneem eekihlajis Tomam fon Embdenam, lihđj kamehr
Widšemes polu administratora sekretars Johans Būringš tos da-
buja leetofčanā, atlihdšinadams eekihlajuma šumu. Žhpafchneeki
weens pehz otra deesgan ahtri mainijās; kad šemes leetotajš Šlü-
gelns mira beš wihreešču fahrtas mantineekem, muishā atkal pa-
lika kronim. To wehlf mantoja ašefors Šamšons, kas muishču
1725. g. pahrdewa par 16.000 bald. landrahtam baronam Mengde-
ram. 1782. g. Bihriņi nahza Mengdena radineezes grafeenes He-
lenes Augustes Mellin ihpafchumā, kuras wihrs grafs Ludwigs

Augusts Mellins pehž minas nahves tos atdewa ņawai meitai Annai Augustei f. Pistohtfors 1813. g., peeweenojot ņhai muiņĥai ari Ēiĥaņĥus. 1854. g. abas muiņĥas pahrgahja minas dehla Augusta f. Pistohtforĥa ihpaĥĥumâ. Pehž tam tās mantoja winâ dehls Aleĥandrs, kura peederigee lihdi agrarreformai bija muiņĥas ihpaĥĥneeki. Tagad pils ir atdota Riĥas grahmatrihĥneeku beedribai, kas tur ņaweem beedreem ir eerihkojuņi ņanatoriju.

Ēiĥaņĥu nowads, lihbeeĥĥu laikâ ņaukts Ēeikisille, jau 13. g. f. ir bijis patstahwigs. Ēiĥaņĥu muiņĥu dabuja kâ neatņawimamo dalu Pistohtforĥa mantineeki, kas winu ir pahrdewuņĥi.

6. Draudĥe.

Agraf domaja, ka lihbeeĥĥi cenahĥuņĥi latweeĥĥos no juhras puĥes ap 8. waj 9. gaduņimteni. Kareiwĥi buhdami, tee kaĥdu laiku eĥot waldijuņĥi par glehwakeem latweeĥĥeem, bet tad, buhdami maņaĥumâ, tee wehĥaf pahrlatwiņkojuņĥees. Ēahdas domas ir aiņstahwejuņĥi wehsturneeks K. Ēhirrens, ņomu walodneeks Kofĥinens un ņewiņĥĥi paņihņtamais walodneeks Dr. A. Bielensteins. Pretejâs domâs ir wehsturneeki A. Riĥters, D. Ruhtenberĥs, J. Ķrodĥneeks un ziti. Wini ir nahĥuņĥi pee atņinas, ka muhņu ņemes ņenatee eedņihwotaji ir bijuņĥi lihbeeĥĥi, kuras latweeĥĥi, nahĥdami no austrumeem, pamaņâm iņpeeduņĥi un ņewi uņĥuņĥuņĥi. Tagad lihbeeĥĥi, apmehram 1000 dwehĥetu, dihwu Ķurĥemes juhrmalâ ap Wolkaņragu Maņ-Ķrbes draudĥe un lihdi ņĥim laikam ir uņĥlabajuņĥi ņawu walodu. Muhņu draudĥe wehĥ dasĥi weetu noņauĥumi lezina, ka ņĥe agraki ir dihwujuņĥi lihbeeĥĥi, peem. Ķerĥule (Ķarnĥüll — Ēerzeems), Ķihwi, Ķiwji (akmens), Ķiĥas (galki), Ķauņkas (uņtalniiņĥ) u. z. Lihdi 16. gaduņimtenim kroniņti un dokumenti min lihbeeĥĥu wahrenu, tad lihbeeĥĥi ņahĥ juņt, pahreedami latweeĥĥos. Ķadomâ, ka latweeĥĥi ņĥe buhĥ eeppeeduņĥees galwenâ fahrtâ 15. gaduņimteni. Wehĥ 1637. g. pee baņnizas pahrluhĥoņĥanas nerumâ par uņraugeem, bet par kubiaĥeem, kas ir lihbeeĥĥu wahrens.

Ta laika karus un uņbrukumus ņpilgti rakņturo ņeĥoņĥs notikumņs:

1207. g. leiĥĥi ar leelu kara pulku pahrzehlâs pahĥ Daugawu un Ēeemasĥwehĥtu wakarâ nonahja Turaidâ, wiņur kaudami un ĥuhņtekaus nemandi. Ķirmâ Ēeemasĥwehĥtu deenâ preesteri notureja deewĥalpojumu Ķrimuldas baņnizâ. Baņnizeni dņirdeja eenaidneekus nahĥam, ņreĥĥa no baņnizas ahrâ un paņlehpâs aptahreĥosmeņĥos. Tos, kas ņteidņâs uņ ņawâm mahĥam, leiĥĥi nolawa waj ņoĥuņņtija. Wini nolawija ari preestera mahĥâ ņirĥus un lopus, un liĥa ņawos ratos drehbes un pahrtiĥas lihdiĥkus. Pa to laiku preesteri pabeidja deewĥalpojumu, nonehma altara ņegu un zitas drehbes, ņalozija tās kopâ un nolika ĥehĥĥambara kaĥtâ, ari paĥĥi tur noņĥņdamees un apņlehpdamees. Tĥĥto wini to bija iņdarijuņĥi.

eenahja fahds no eenaidneekem basnizâ; bet redjedams altari kai-
lu un tuffchu un nefa neatradams, fo waretu panemt lihds, tas is-
gahja ahrâ pee fawejeem. Kad nu leichhi ar jawu laupijumu dewâs
prom, tad no zita pulka weens eejahja basnizâ un nefa neatradis un
preesterus neeraudsiis, tas isjahja ahrâ. Beidjot no treschâ firo-
taju pulka weens eebrauzis ar wiju aijjubgu basnizâ, bet preesterus
nebija pamanijis un tadehl, tuffcho basnizu ar ftalu „beh“ apwei-
zinajis, isbrauzja ahrâ. Preesteri pateizâs Deenam, ka bija paliku-
fchi dsihwi, nahja wafarâ ahrâ no basnizas, eebehdja meschos, ehda
tur tris deenas jawu maifi un zeturtâ deenâ nonahja Rigâ.

Breesmigeo fari, kas pehz reformazijas nahja, isnihzinaja we-
felus meestus, kâ, poem., Raunu un Althfjni. Gedsihwotajus waj
nu nokawa, waj aijweda prom kâ gubstefkus. Wehl breesmigaki
plahwa hads un mehris. Schee abi eenaidneeki wiswairaf trafoja no
1601. lihds 1603. g. Ar mehri tad miruichi ap 40.000 zilweku. Sim-
baschos palikufchi dsihwi wairs tikai 8 pilsoni, bet Walkâ tikai 3.
Wads bijis tik breesmigs, ka zilweki kâ kanibali ehdufchi zilweku ga-
lu, netaupidami pat apraktus mironus.

Kad sweedru laikâ 1622. g. uskehma jawu amatu generalsuper-
intendents Hermans Samsons, tad ahrpus Rigas Widsemê bija
tikai 5 mahzitaji. Ari Krimuldâ toreis mahzitaja nebija; tikai 1630.
g. mahzitaju eezehla. Stipri panihka draudjes garigâ dsihwe un
fliktâ stahwofli atradâs basniza un draudjes ehkas.

Par stingru diziplinu draudjes lozefku audsinaschanâ leezina
fchahdi notikummi:

23. oktobrî 1700. g. ir Bemperu Schkeperu puifis Martinsch
muischâ isdaritâs burwibas dehl noseeguma weetâ noteefats ar so-
benu un wina meefâs listas uf ritena. 1708. g. 3. Wafarasfwehtku
deenâ Brihduku Lihja mahte Ilse ir Krimuldâs kapfehâ apglabata
bes dseefmam un swana tadehl, ka wina, neraugotees uf wiseem at-
gahdinajumeem, 10 gadus nebija gahjufi pee deewgalda.

Meefâs fodi wiswairaf tapa uslitti neschkiftibas dehl; to-
mehr ir ari gadijumi, kuros tahdus noseegumus foda ar naidu
Wuhfu laiku zilwekem tahdi audsinaschanas lihdsikli ir pretigi. Bet
nedrihftam aijmirft, ka dsimtbuhfchanas laikos meefâs fodu netu-
reja par meschonigu pahmahzifchanas weidu. Krewu keifars Pe-
teris Leelais pehra jawus generalus, wirfneeki tapat apgahjâs ar
faweem faldateem.

Seemelu fara laikâ 1706. g. draudjê ir bijis drufku meerigaki,
kâ ka mahzitajs wareja isdarit draudjê katechifazijas. Tahdas no-
tifa wairafâs weetâs: Pauffâs, Jaunâ muischâ, Welshjâs, Zerfulê,
Eifaschos, Pabafchu Brahfschos, Grahwes muischâ un zitur. Sche
peerastija ari tos, kas ilgaku laiku nebija nahufchi pee deewgalda.
Draudjes lozefku sinaschanas tizibas mahzibâs ir bijufchas dascha-
das, gan peeteefofchas, gan nepeeteefofchas.

Basnizas wifitazijas protokolâ 12. augustâ 1698. g. ir mineti
kâ basnizas preefchneeki: jemes teejnefis fon Helmerjens Krimuldâ

un afeors Rosenbaums. Bāsnizas pēhrminderi bijušči: Muišch-
nceku Jahnis un Brihdulu Mikelis, Krimaldas pagastā. Sehjas
— Leelpeteru Matjchs, Kemperu — Druščku Andrejs, Babaschu —
Brahščku Martinšč, Terfules — Tjcheekuru Andrejs, Bihriau —
Zeteru Anšis, Jauneeščku — Gibu Martinšč, Grahwes — Mehre-
neeku Mikelis un Gifaschu — Dreimanu Matjchs.

Bāsnizas wifitazijā 1739. g. mahžitajs Grūners šprediķoja
leelā škaitā šapilzetai draudsei par Ebr. 6,7—9; prahwests
Bruiningks tireja altara rumu un kopā ar weetejo mahžitaju pahr-
baudija draudsi, kura neatbildeja labi.

1749. g. nahja pavehle no gubernas pahrwaldes un general-
šuperintendenta, ka nedrihšt laulat neweenu, kas neprot katķimru
ar ištkaidrojumeem un naw bijis pee deewgalda. Ja nahš bruhtes
mahžibā wezaki zilweki, kas katķimru naw ismahžijuschees, tad wi-
neem jāncebs 8—14 deenu laikā ihja pamahžiba par kristigo tizibu
un pestiķšanas fahrtibu. Pahrejais wineem jamahžas pehž laula-
ššanas pee kateķiķazijam, kuras ar wiņu uzihtibu janotura, lai
draudses lozekli neaismirstu to, ko mahžijuschees un aismirsto at-
fahrtotu un tā weži un jauni kristigā tizibā arweenu wairak taptu
stiprinati. Prahwestam tas naw tīfai mahžitajeem jāpafino, bet ari
japeekodina, lai to eeweħro.

1774. g. ņemā bija tīf dšilšč ņneegs, ka mahžitajs nebija brau-
zis pagastos.

1775. g. 4. dezembrī bija atfal bāsnizas wifitazija, pee kam
mahžitajs Poelchans šprediķi ņazija par 1. Pet. gr. 3. nod. 15. p.
Bāsnizas lahdē bija 16 dalđ. 46 grašču un 32 ruk. 33 kap. Weš tam
draudsei ir wehl 150 dalderu leels kapitalš, ko pahrwalda fon Hel-
merfens Engelhartē, ismafajot iķgadus ņči kapitala augšus bāsnizai
par labu.

Bāsnizas inventars ir ņchahds:

1) Latweeščku bibele, 2) Latweeščku šprediķu grahmata, 3)
Masš ņudraba bikeris ar deewmaises ņchķihwi, 4) Alwas bikeris ar
deewmaises ņchķihwi šliktā stahwolli, 5) Seels eekķeji apšeltits ņu-
draba bikeris lihđš ar deewmaises ņchķihwi 1768. g. bāsnizai dahwi-
nats no baroneķes Julianas Mengden Bihriuos (ir wehl tagad lee-
toķchanā), 6) Bikeri ņega ar platām, ištām ņudraba mešģinem, 7)
Apala, masa ņudraba deewmaises kaštite, 8) Melna ņega, 9) Balta
altara ņega, 10) Balta pahrflahjamā ņega ar mešģinem, 11) Sarkana
altara ņega ar ņudraba trešem apķuhhta, 12) Dimi upurmaki no
šarkana ņamta, 13) Swans, 14) 3 alwas lukturi, 15) Miķina fru-
stamā blodā, 16) Sudraba deewmaises traufš, 17) Masš ņudraba
ņinnneeku bikeris, ar ņchķihwi un deewmaises trauztau, kas top pa-
glabats melnā ahđas kaštite, 18) ņauna latweeščku šprediķu grah-
mata, ko dahwinajis Poelchans ņgs ņiķbele.

Draudsei peederošho ehku zelķhana un uštursķhana bija ņa-
dalita starp wiķām muišcham, tā ka katrai no tām bija peešķirtas
ņinamas ehkas. Eħo fahrtibu grošija bāsnizas kontwents 1898. g.

nolemjot, ka turpmak draudjes ehku zeljchanu un islabojchanu isboris kopigi wisa draudse, jadalot maksajamo naudu un dodamo materialu pehz arflu leeluma.

1908. gads bija jemiſki eewehrojams Babaschu un Jersules jaimneekem, kas lihds jchim bija rentneeki un krona laudis. Waldiba wispirms atlauda Babaschu jaimneekem ap 30.000 rub. nomas paradu, kas pamajam bija sakrahjuſhees. Bes tam wiwi un Jersules jaimneeki tapa par jawu lihdsjehinejo nomas mahju ihpajchneekem. Dibinaja ari kahdas 39 masjaimneezibas no 13 lihds 22 puhriwectam, jadalot tas starp bessemneekem. Deelu pefriſchanu draudse atrada pirms kara Engelhartes parka 1909., 1911. un 1914. g. jarihkotee behrnu ſwehtki, uſ kureem janahza 300—500 behrnu un 2000—3000 draudjes lozeklu. Swehtki jahfās ar demkalojumu parka, pee kam behrni dseedaja wairakas trihsbalſigas eepreeſheja seema ſkolā mahzitas dseejmas. Tad behrnus muiſchā pee gareem galdeem pameeloja, ſneedjot wineem draudjes lozeklu dahwinatās ehdamās weelas. Pehz tam behrni, jadaliti pehz ſkolam, muſikai ſpehlejot un karogeem pliwinootes, dervās uſ ſwehtku weetu, kur dseedaja laizigas dseejmas gan ſkolas kopā, gan atjewiſki. Bes tam tureja runas, gahja rotalās waj wingroja. Ehos ſwehtkus weenmehr noſwehtija pazilatā gara ſtahwoſki un tee weenoja draudjes lozeklus, kā ari wezafus un behrnus, ſkolas un mahjas.

Wafarā 1912. g. draudjes mahzitajs atwehra mahzitamuiſchā biblioteku, ſaſtahwoſchu no 262 jehjumeem, lai draudjes lozeklus apgahdatu ar labu laſamtu weelu un apkarotu jau toreis iſplatito jehnalu literaturu. Laſitaji maksaja 1 kap. nedelā un dſihwi peebalijas grahmatu laſiſchanā.

Dirā paſaules kara gadā ſapluhda ari ſhe Kurſemes behgli ar wiſu jawu inventaru, iſdſihtu no jawām mahjam un jaimneezibom. Muſhu draudse winus weefmihligi uſachma un nowectoja tos muiſchās un ſemneeku mahjās, pee kam jemiſka palihdsibas komiteja gahdaja par intendanturas ſneegto pahrtikas lihdsjeklu jadalijchanu. Bet tad 1917. g. paſchai draudsei nahza gruhtais behgli laimets, jo Krimuldas draudse, Rigai krihtot un wahzu karaſpehtam ſchurp wirjotees, nahza taiſni uguns linija. Weenu draudses lozeklu dalu wahzeeschi aiſdſina uſ deenwildeem, uſ Rigu un Kurſemi; otru kreewi iswahza uſ Seemel-Widſemi. Eſhe palika tikai wezi un neſpehzigu zilweki. Nopostija ehkas un nolaupija wiſu atſtahto mantu. Wiſwairaf bija dedſinats un postits apgabals gar Gauru, jahkot no hijuſchās draudjes ſkolas lihds Jaunneekschu pagaita tahlafam ſtuhrim. Wiſmasaf bija zettis Babaschu pagaits. Engelhartes muiſchā ſtahweja wairs tikai diwas ehkas, moderneezibas ehka un ſnehde. Jaunā muiſchā bija atlikuſchās daſchās ehkas. No atlikuſchām ehkam draudse neweena wairs nebija weſela, wiſas wairaf waj masaf zetuſchās. Saudejumus baſnizā, mahzitamuiſchā un pee zitām draudjes ehkam un inventara aprehkinaja uſ 24.065

rub. seltâ. Gahja judumâ ari wezafâs basnizas grahmatas un wehrtigi dokumenti. Krewu jaldati wiwu to bija šaplehsuſchi un iſſaiſjuſchi, tâpat mahzitaja deesgan wehrtigo biblioteku. Draudſei no behglu gaitam 1918. g. pawaſari atgreeschotees, ſehklas, lopu baribas un uſturas lihdsjeklu truhkums bija loti leels. Bija jadsihwo no ta, ko radi un draugi mafat iſpoſtitos apgabelos behgleem bija dewuſchi lihdsi.

Deelineeku waras laika no Seemas ſwehtkeem 1918. g. lihdsi maija beigam 1919. g., deewfalpojums wareja netranzeti turpinat. Menotifa ari neweens mihtinſch basnizâ. Deews un draudſes lozekli ſcho namu ſargaja. Pagastu rewoluzionaram komitejam par godu jaleezina, ka nenotifa ne rekwizizijas, nedi ſlepawibas.

Behdejo basnizas konwentu notureja 20. oktobri 1919. g. Winiu wadija basnizas preeſchneeka A. fon Klotâ meetâ wina pilnwarotais Engelhartes muuſchas pahrwaldneeks B. Kraſtinſch. 1920. g. ſahkumâ iſwehleja pehz jaunâs basnizas ſahrtibas wiſi pilnteeſigi draudſes lozekli draudſes padomi ar 30 lozekleem un 10 kandidateem. Birmajâ basnizas padomes ſehdê 12. martâ 1920. g. ſapulze eewhleja par basnizas waldes preeſchneeku R. Deepinu Sautlahſchos, par wina wretneeku ſkolotaju A. Luſſtinu Jerkulê, par kaſeeri J. Wilku Sutâs, par rakſtwedi mahzitaju J. Ehrmani un par waldes lozekleem E. Lidriki Bihrinos un R. Kalninu Lejasmuuſchâ.

Bahrrunajot ſaſauzamâ finodê apſpreeſchamos jautajumus, ſapulze weenojâs, ka ir wehlama brijwa tautas basniza, kas eekſchejâs leetâs buhs pilnigi patſtahwiga un autonoma, bet ahrejâs leetâs weenota ar walſti, kura ſneedi apſardsibu un pabalſtu. Religijas mahziba ſkolâs ir paſneedsjama un no garidsneekeem rewidejama, jo tikai religijski-tikumiska audſinaſchana war iſglihtot freetnus rakſturus un tautas darbineekus.

Œchi gada rudenî wiſâ draudſê proporzionali iſdalija Amerikas tizibas beedru atſuhtitos 52 pudus apwalfkatu drehbju un apawu. Raudâ dabuja no Amerikas un Sweedrijas basnizas un mahzitajmuuſchas iſlaboſchanai 7000 rub.

1922. g. ſahka neimt nodoklus no draudſes lozekleem pehz eenehmuma un ſemes leeluma, lai waretu ſegt wiſus iſdewumus draudſes garigâ dſihwê, jo zaur agrarreformu draudſe katru gadu ſandê ap 5000 rub. ſeltâ un wina atſtahti tikai apmehram 50 hektaru ſemes. Behz finodes lehmuma tagad katram pilnteeſigam draudſes lozeklim janakſâ weenas deenas eenahkums, ſemes leetotajeem 2 ſant. no puhrweetas un wiſpahrejâm wajadſibam 50 ſant. gadâ. 10. maijâ 1925. g. atklahja Latwijas pretalkohola beedribas Arinnildas nodalu ar 34 beedreem. Gepreeſch bija deewfalpojums basnizâ, kur ſprediſkoja mahzitajs Apalits. Atklahſchana notifa tihlin pehz deewfalpojuma mahzibas mahjâ ar apſweikumeem un referateem, pee kureem ſtarp ziteem nehma dalibu Latwijas pretalkohola beedribas preeſchneeks ſwehriinats adwokats Kempels un

mahz. Upalits. Beedriba grib strahdat fakarâ ar draudsi un draudses labâ kristigâ garâ. Winas beedru skaitis daudj naw wairojees, bet tās moraliskais eespaids draudjē tomehr ir manams.

18. juliajā 1926. g. dibināja Krimuldas nodalu pēe Latwijas Ewangeliskās Luteriskās baznīzas dšihwēs weizinatajās beedribas „Par tizibu un baznīzu.“ Pehz statuteem beedri usņemās kahdu peenahkumu draudjes dšihwē, ar ko war weizinat religiju un tiskumibu un kaspot ņaweem tizibas beedreem. Pēe beedribas pēeder ari damu komiteja, kas pastahw jau no 1922. g. un ir strahdajusi ar leelu ņwehtibu pēe basaru ņarihtošchanas un dahwanu wahkšchanas baznīzas wajadsibam. Beedriba „Par tizibu un baznīzu“ ņarihto katru gadu Seemņwehtku eglites neņpehjneeku namos ar deemwahrdēem un dahwanam, draudjes wakarūs ar referateem un musikaleem preekšneņumeem, behrnu ņwehtkos ta gahdâ par behrnu pameelošchanu, puškho ņwehtku deenâs baznīzu, isplata garigu literaturu u. t. t. Buhtu wehlams, ka wehl leelakâ ņkaitâ draudjes lozekli pēedalitos pēe ņchi darba, jo usdewumu un peenahkumu draudjē ir daudj.

Pehz usglabatâm ņinam 1862. g. ir bijuņchi 5077 draudjes lozekli; 1885. g. 6546; 1899. g. 6587. Žif leelâ mehrâ dšimuwņho, laulato un miruwņho ņkaiti ir ņwahrstijuwņchees, rahda ņekoscha tabele:

Gada ņkaitis	Dšimuwņchi	Laulati	Miruwņchi
1731	56	19 pahri	14
1762	108	18 „	95
1832	157	27 „	117
1885	158	40 „	90
1905	123	24 „	83
1920	45	48 „	54
1928	73	26 „	43

Lautas ņkaitiņchanâ 12. februari 1930. g. israhdijâs, ka draudjē dšihwo pawiņam 4305 žilweki. Krimuldas pag. 1643. Sehjas pag. 1314, Bihrimu pag. 991 un Babaschu pag. 357.

1928. gads ņaimneezijfâ ņinâ bija gruhts gads. Aukstais un ņlapjais pawafaris, stiprâs nafts ņalnas un leele leetus gahseeni jumija mehneņi, pahrluhdinadami laukus un pahrwehrdami plawas par eņereem loti ņkahdeja tihromeem, plawam un dahrseem, tâ ka rascha zaurmehrâ bija us puņi masaka par parasto. Wafarajs daschâs weetâs nemaņ nenogatawojâs un minu noplahwa kâ lopu baribu. Kartupeli pa leelakai dalai apņlihta, tâ ka nedabuja ne ņehklas. Uri dahrja ņaknes wahji bija auguņchas. Raugotees preetim ņeemai un nahkosham gadam, dascha laba nopuhta nahza no dwehjeles dšilumeem. Bet truhkumi un pahrbaudijumi ņkubinaja

atmest ņāvu pāšhtaiņību, augstprāhtību un eedomību un, pazelot ņāvus ņtātus uš debeņu Lehtu, wiņu dahwanu deweju, behrna pāsemibā un pateizibā ņazit: „La Kunga ņchehlaņtība to dara, ka mehņneeņam wiņai pagalam, jo wiņa apņchehloņčanās ir beņ gala, ta ir ikrīhtu jauna, tawa uņtizība ir loti leela.“

Draudņes budņeĶets 1928. g. ir bijis ņchāhds:

ĢenāhĶumi.

Atlikums ņaĶē uš 1928. g. 1. janvari	ĻŶ	1908,75
Draudņes lozeĶlu nodokli pāņhu draudņes wājadņibām	„	2601,78
„ „ „ „ Latwiņas baņnizas wiņpahrejām wājadņibām	„	300.—
SeedoĶumi pāņhu draudņes wājadņibām	„	157.—
Kolektes labdarības mehŗkeem pāņhu draudņē	„	84,36
SeedoĶumi labdarības mehŗkeem ahrpus draudņes	„	77.—
Par ņapeem Snikeru ņapņeĶtā	„	41,20
Par ņwaniņĶānu	„	49,50
Prozenti no kapitāleem	„	18.—
	Kopā ĻŶ	5237,59

Ķņewumi.

Baņnizas wiņns, deewmaiņes un ņwezes	ĻŶ	54,80
Alga mahĶitājam	„	960.—
„ ehŗgelneeĶam (1 mehŗneņis no 1929. g.)	„	520.—
„ ņesterim	„	120.—
„ apņalpotājeem	„	101.—
ĶeĶuņtama ihpāņĶuma nodoklis	„	24,70
„EweĶtdeenas RiĶts“	„	8,30
Baņnizas Wirņwaldei, baņnizas wiņpahrejām wājadņibām	„	300,04
DaņĶadi remonti	„	997,37
ĶpņurinaņĶāna	„	261,26
Ķnwentara eegāhdaņĶānai	„	87.—
ĶĶtu apdroņĶinaņĶānai	„	69,80
ĶenzleĶas iņdeewumi	„	74,12
ĶapņeĶtas iņdeewumi	„	400.—
Labdarības mehŗkeem pāņhu draudņē	„	84,36
„ „ ahrpus draudņes	„	77.—
DaņĶadi iņdeewumi	„	39.—
Ķogulditi	„	76.—
Atlikums uš 31. dezewbri 1928. g.	„	982,84
	Kopā ĻŶ	5237,59

Jubilejas gadā draudzes padomē bija šahādi Lozeffi:



I. Arimuldās pagastā:

Jānis Lapinš, Paimu ģaimneeks, valdes lozēklis;
Pēteris Krastiņš, jaunģaimneeks Dainās;
Jānis Muišūlis, jaunģaimneeks Upmalos;
Jānis Wīlks, Sutu ģaimneeks, kafeeris; pēhrminders;
Ernests Kalniņš, Almazu ģaimneeks;
Jānis Krubje, Paurfu ģaimneeks, bāsnīzas preekšneeka weetneeks;
Eduards, Ervalds, Romaldu ģaimneeks;
Jānis Pāvavs, meščjargs Wez-Špahrēs;
Eduards Purinš, jaunģaimneeks Gobās;
Kandidatos: Reinholds Leepinš, Sautlahtšū ģaimneeks;
 Kārlis Kalniņš, meščjargs Lejasmuiščā;
 Jānis Stujinš, jaunģaimneeks Zeedru mahjās;
 Kārlis Andermanis, Stenderu ģaimneeks.

II. Šehjas pagastā.

Pauls Stahls, skolotajs Šehjas pamatškōlā;
Oivalds Bodneeks, jaunģaimneeks Raudinās, valdes lozēklis;
Pauls Billers, jaunģaimneeks Kālejos;
Rudolfs Dalbinš, jaunģaimneeks Lūhšmuiščā;
Jānis Weinbergs, Nehdneeku ģaimneeks;
Augusts Mergailis, Almazu ģaimneeks, pēhrminders;
Ernests Kalniņš, jaunģaimneeks Kalninos;
Jānis Bodneeks, Lamsčū ģaimneeks, pēhrminders;
Kandidatos: Jānis Behrsinš, Plaufu ģaimneeks, pēhrminders;
 Jānis Bernavs, Ratneeku ģaimneeks.

III. Bihriņu pagastā.

Ernests Jakobsons, ģaimneekdehls Lihrumščautēs.
Pēteris Kaneps, Tšheefuru ģaimneeks, pēhrminders;
Antons Leepinš, jaunģaimneeks Pakalnos;
Adolfs Dufstinš, skolotajs Žerkules pamatšk., bāsnīzas preekšneeks;
Pēteris Bergs, jaunģaimneeks. Dolkalnā;
Eduards Kolbergs, jaunģaimneeks Kaulinmahjā;
Kriščjāhnis Meiers, Umiščkalna ģaimneeks;
Pēteris Martinovs, ģaimneeks Millēs;
Eduards Līdris, dahrsneeks Seedu grāvā, pēhrminders;
Kandidatos: Gusts Silinš, Lejas Leteru ģaimneeks;
 Eduards Behrsinš, Ratneeku ģaimneeks.

IV. Pabasčū pagastā:

Pēteris Stahls, skolotajs Pabasčū pamatškōlā;
Pēteris Jānsons, Šhofu ģaimneeks, pēhrminders;
Pēteris Reijons, Brahtšū ģaimneeks;
Ernests Kājaks, jaunģaimneeks Drainneekos;
Kandidatos: Pēteris Ratneeks, Šķeperu ģaimneeks;
 Jānis Seemelis, jaunģaimneeks Duhrejos.
Pēhrminders Eikasčū pagastā ir Jānis Jakobsons, ģaimneeks
 Lihrumščautēs.

Ēce damu komitejas pēdereja:



Ludmilla Dfolinšch, preekšchneeze, Selma Deepinšch, Anna
Tiberts, Alide Sarkanbard, Emilija Kalninšch, Minna Wilks, Anna
Kruhminšch, Selma Mirišchulis, Ede Seltinšch, Pauline Pirinšch,
Anna Selmanis, Paulina Muhrneeks, Karline Klinlatvs, Marta
Stahls, Malwine Lamsters, Olga Bodneeks, Alide Bedrits, Marta
Kasaks, Hermine Dalbers, Alide Deepinšch, Marta Wišchs, Emma
Lufstinšch, Elsa Deepinšch, Lihse Kolbergs, Berta Buišchmanis, Kar-
line Krišchjahnis, Hermine Lidrif, Otilija Gailit, Luzija Lašmanis,
Alide Dīš, Selma Dfolinšch, Amalija Simšons, Minna Dreibants,
Emma Graudinšch.

Basnizas Kesteris ir Jahnis Lamafs, basnizas apkalpotaja
Marija Millers. Par basnizas pušchfoschanu ruhpejas Katalija
Graudinšch.

Basnizas jubileja 24. augustā 1930. g. lai draudsei atgah-
dina kraht un wairot tās mantas, kas pahri par zadšimteeem
šneedšas eekšchā muišchibā un šo Deews kā ustizetus podus prašis no
šameem tizigeem. Atjaunotais deewnams lai ikweenu škubira
dšihtees pehz Kristus taišnibas kā weenigās rotas, kurā warešim
pastahwet leelā teešas deenā. Bet mirdšošchās elektriskās ugunis
lai ir pamudinajums nemt wehrā Bestitaja wahrdis: „Lai juhsu
gaišma špihd lauršchu preekšchā, ka tee eeranga juhsu labos darbus
un godā juhsu Lehtu, kas ir debešis.

Deews, eši weenmehr fargs šchāi draudsei,
Ka wina ari turpmaš aug un šel!
Dod špehka garu katrai audsei,
Ka wiši ilgās šatvus štatus zel
Uš debešs mahjokleem, kas nesjudis,
Rad šche wirs šemes nihšs un beigšees wišs.



Beelikums.

Dseefmas, tas lazeretas swarigeem gadiiumeem draudses dsihwê.

1. Atdabuto basnizas swanu eefwehtijot

23. martâ 1923. g.

Meld.: Kas Deewam debesis tauj walbit.

Mehs tewi sweizam sawâ draudse, Tu muhsu mihlais, wezais swans! Lai turpma! tewi weenmehr saudse Tas Israela fargse un ganz, Kas wisur tewi fargajis, No fwechuma schurp wadijis.

Nu augstâ torni atkal skani Un Deewa godu fludini! Sa Runga deenâ sauz un swani, Lai schurp nahf wisi tizigi, Râ behrni debese Tehwu teift, So luhgschanâs un dseefmâs sweift.

Ikkatru swehtwakaru wehro Un nopeetni to draudsei paud! Ur katru aismiguscho fehro, Behz kura peederigee raud! Tâ, dsihwes deenam mainotees, Mums tawas skanas lihdsi ees.

2. Atjaunotâs basnizas swehtkos

10. augustâ 1924. g.

Meld.: Uk, Jerusaleme, modees.

Swehtku dseefma, lihgsmi skani, Tu, Kristus draudse, scho=deen mani, Ra Deews pats tawâ widu miht. Wina namâ atjaunotâ Lai taisniba ir tawa rota, Kas tew fâ baltas drehbes spihd. Râ skanas weenojas, Us augschu lidinas, Tâ lai firdis Swehts uguns nahf, Tâs sildit sah, Ra wisi Deewu flawet mahf.

Deews, tu muhsu faule esi, Tu katram debese gaismu nesi, Kas luhdsot skatus augschup zel. Austrumi top gaischi fahrti, Kad walâ weras faules wahrtri, Un radibâ wiss aug un sel. Lai tawi stari spihd Un ehnas projam flihd Schini namâ, Ra af'ras schuhst, Raut wiss sche luhst, Un preeks is swehtâm dseefmam pluhst.

Kad mums usnāht zihna gruhta, Un ja tawš tehwa prahtš
to fuhta, Tad palihdš, ka uswaram. Spodras fara brunas
fneedš, Muhs pahrspeht eenaidneekam leedš, Ra zihnā modrt
pastahwam. Tawš frustš lai leezina, Ra peeder uswara Tawai
draudšei. No Deewa firdš Neweens naw šchkirtš, Kam šposcha
debefš faule mirdš.

3. Uj basnizas 725 g. jubileju

24. augustā 1930. g.

Meld.: Augstais Deewš, kam slawa dota.

Pluhsteet šchodeen, šwehtku dseefmas, Utjaunotā basnizā,
Šwehtas mihlestibas leefmas, Mirdseet azu šposchumā! Draudšei,
Deewam gawilē, Wina slawet nekawē!

Gadu simti nahja, gahja, Preeka deenas, behdu laiks,
Rapu smiltis ziltis flahja, Uhtri suda tās tā twaiks. Palizis
šchis Deewa nams, Mihlejams un zeenijams.

Tas ir katram leezinajis, Ra Deewš pils un patwehrums;
Maldigos tas šlubinajis Mellet to, kas palihdš mums, Pa-
twehrumu behdās dod, Lai firdš špehku, meeru rod.

Šche tā Deewa behrni bijām, Wiši weenā pulzinā; Šweh-
tus brihšchus pawadijām Debefš Tehwa tuwumā. Staroja mums
wina waigs, Suda wišš, kas launš un baigs.

Grehtu tumšā šche ir gaisma, Droscha weeta pašaulē; Un
ja dšihwē beedē haifma, Preeku šajuht dwehsele. Modra labā
gana ašš, Šchehlastibas pilnš ta škats.

Pulzē weenmehr Kristus laudis, Mihlā, firmā basnizat
Sirdš tam šwehtu meeru baudis, Kas nahšš tawā flufumā.
Tas zaur pehrku wahrteem ees, Tehwa nams tam atwehrsees.

J. G.

LATVIJAS NACIONĀLĀ BIBLIOTĒKA



0308075431

(0, 20)