

90-3
55

m/f



Latvijas valsts pasludināšana

18. novembrī 1918. g.

Rakstu valnagā S. B. katopotā.

1.-20. subtitotā

Kurzemes Divīzijas Pārvaldes BIBLIOTEKA
Grāmata № 723 1296
1923 g. 1. pav. 18/1783



Apgabdnēezība „Astra“ Rīgd.
1918.

~~sf 47.746 K~~



Latv.
VALSTS BIBLIOTEKA

~~90-1011~~

0308113387



**Latvijas Valsts, valsts un Universitātes bibliotēka Rīgā, Centrālās daļas
speciālā Rīga, Dzirnavu ielā Nr. 119.**

Latvijas Valsts, valsts un Universitātes bibliotēka Rīgā, Tērota ielā Nr. 2.

Cewadam.

Schi grammatina domata la preemina Latwijas walsis paslu-
dinaschanai 18. nowembri 1918. g., Rigā, Latwju Operas namā
(II. pilš. teatri). Wina salopotas, pa lairakstu lejām istaistās,
tautas preelšstahwu runas, preses atšaukšmes, muhsu dšejneekš
šweizeeni brithwajai Latwijai u. t. t. Neeeen teem, fureem bij
laine buht 18. nowembra ašta darinatajeem, waj ažu leezineekš
bet jo wairaf teem, furi tilai garā wareja šelot leelajam wehstus-
riskam aklam — Latwijas walsis dšimšchanai — šhis šdewums,
neraugotees us wina weenfahrscho erlehrpu, buhs ihšis „peeminas
wainags“. Winaš weittis plaščafām tautas mašam un dšimšenes
šchtās buhs, zeru, mihtšch šweizeens un nopeetns atgahdeens, la
tilai weenibā ir latwju tautas šiprums. Muhsa jau-
najat walsij tahšis un ehreščhlains zekšch preelšhā, bet apweenoti un
uflizigi wines pamata idejai: „Brihwilaweeschibrihwā
Latwijā“, mehs mehtki šafneegšim šew pašcheem un muhsa uah-
loščhām paardšim par šwehtibu un labklahjibu.

Salopotajs nemar palikt nesajzjis šjustu „pašdeems“ wišform
teem, las weizinajuschi šhis grammatinas tautā eščhenu un pirmd
lahrtā, Latwijas Pagaidu Waldibas mihtštru presidentam K. Mi-
manim, L. T. P. šekretaram A. Bittem, L. T. P. loželšim un
Nas.-Demokr. Partijas preelšstahwim Aitim Heninam, Pagaidu
Waldibas šanglejas direktoram D. Rudštim un wišceem žiteem
Aprakšti nemti no daschadeem lairakšceem, 18. nowembra runas pa
dalai paršūdinatas pehs pašču runataju original-uššhuncjumeem.
Wahla šilde — Latwju Operas nams.

43

Rigā, 20. now. 1918. g.



Latvijas pilsoņiem!

Latvijas Tautas Padome, atstājama sevi par
veenigo augstakās varas neseju Latvijas valsti,
pasludina, ka:

1) Latvija, apveenota etnografiskās robežās
(Kurseme, Vidzeme un Latgale) ir patstahwiga,
neatkarīga, demokratiski-republikaniska valsts, kuras
satwersmi un atteezibas pret ahrwalstim noteiks
tuwatā nahkotnē Satwerfmes Sapulze, sasautta us
wispahrigu, abu dsimumu, teeschu, weenlihdsigu,
aisklahtu un proporzionalu wehleščhanu teesibu
pamata;

2) Latvijas Tautas Padome ir nodibinajusi,
kā augstato ispiļu wawu Latvija — Latvijas Pa-
gaidu Waldibu.

Latvijas Tautas Padome usaižina Latvijas
pilsonus usworet meeru un kahrtību un wiseem
spehteem pabalstīt Latvijas Pagaidu Waldibu
wlnas gruhtoja un atbildiga darba.

Latvijas Pagaidu Waldibas
Winnisru Presidents:
Ulmanis.

Latvijas Tautas Padomes
Preesihschdetaja beedrs:
Semgals.

Riga, 18. nowembri 1918. gada.

Latwijas walsts, winas robeschas un eedsihwotaji.

Eelams mehš pahrejam us šchis grahmatnās galweno mehrti — dot 18. nowembra akta un eepreēšchejo notikumū apraštu — pašneedsam šche ihšas sinas un škaitlus par Latwijas walsti, winas robescham un eedsihwotajeem. Šchee škaiti nemti no U. Berga broščuras „Latwijas šarptautišlais šahwofšis“, kura isdota no Latw. Nāzionalpadomes Ahrsemju Nodatas Peterpils un frantschu walodā (kā memorandum) eesneegta Sabēdrotu walstu wehšneēkeem.

Latwijas seme jeb teritorija šastahdas no trijām winas atšewišchām datam: Kursemes, Widšemes, t. i. Rīgas, Walmeeras, Žehšu un Walfas aprinšēem un Latgales, t. i. Daugawpils, Rehšeknes un Ludsēs aprinšēem Witebškas gubernā, kas pašiššami arī sem nosaukuma Inštantija.

Latwijas leelums ir šchahds:

Kurseme	23,747	kwadrat	werštes
Widšeme	19,833	"	"
Latgale	12,042	"	"

Kopā . . . 55,622 kwadrat werštes

Tā tad Latwijas walsts teritorija istaiša weenu dewito datu no franzijas un Wahzijas (beš kolonijam), weenu peekto datu no Anglijas waj Itālijas. Latwija ir leelāka par Šchweizi (41,435 kw. šil.), par Daniju (40,373 kw. šil.), Holandi (34,186 kw. šil.) un Belgiju (29,451 kw. šil.).

Seemelos un seemelu austrumos Latwijas walsts beš dabiššām robescham faēt kopā ar Igauniju, austrumos tai robeschas ar lešfreeweem, austrumos un deenwid-austrumos ar baltkreeweem, deenwidos ar Leetawu, kā arī ar Prūšiju (ar pehdejo tikai 6 werštu kopīga robescha). Wakaros Latwiju apšlalo Baltijas juhra un Rīgas juhras lihšis, pee šam Baltijas juhrai peekriht 220 šilometru un Rīgas juhras lihšim tikpat gara peekraštes linija, kurā atrodas pirmās šchīras tirdšneezibas oštas — Rīga, Leepāja un Wentspils.

Zauri Latwijai wijas Rīgas juhras lihzi eetekot, weseļa rinda eewehrojāmu upju, tā: Daugawa, Leelupe, Gauja, kuras war tikt peemehrotas pat kugneezibai. Lihds šchim swesča wara neruhpejas par muhfu eefščejo uhdens zeku ismantošānu.

Tahdā pat lahrtā zauri Latwijai, ar isejas punktēem prahwās tirdsneezibas ostās, wijas eewehrojāmas dšellszēku magistrāles, tā Rīgas—Daugawpils dšellszēsch, taišnafais un teeschafais zēsch, kas saweeno Kreewijas zentralās un deenwidu gubernas ar Baltijas juhru, Seemelu-Reetumu dšellszēsch wed seemetos uf Reweli un Pēterpilt, bet reetumos uf Wahziju, un Wentspils—Maslawas—Rībinškas linija, kura saweeno Kreewijas wideenti un Sibiriju ar Baltijas juhru. Wišām šchim dšellszēku linijām peekritis swartga nosihne Latwijas walsts turpmatā tirdsneezībā ar ahrwalstīm.

Latwijas eedšihwotājī sadalas šahādi:

Kursēmē dšihwo	812,300	zihw.
Widsemē "	1,133,200	"
Eatgalē "	657,800	"

Kopā . . 2,603,300 zihw.

Ēa tad Latwija eedšihwotāju štāita šinā pahšneeds Norwēgiju (kurai ir 2,357,000 eedš.) un tuwinajas Danijai (2,757,000), Serbijai (2,911,000) un Somijai (3,039,000).

Latwijas eedšihwotājī pilšehtas un laukus apdšihwo šahāda irā:

	Pilšehtu eedšihwotāju prozents	Lauku eedšihwotāju prozents
Kursēmē	27,4	72,6
Widsemē	54,8	45,2
Eatgalē	20,4	79,6
Latwijā	37,6	62,4

Latwija naw beeschi apdšihwota. Uf weenas kwadratwerstes

wahš:

Kursēmē	23,2 eedšihw.
Widsemē	24,0 "
Eatgalē	42,0 "
Wišā Latwijā	27,5 "

Kentot wehrā Latwijas laukšaimneezibas augsto kulturu, tott pihšlito loploptību, dahšloptību un žitas raschoschanas nosares, Latwija war usnemt un pilnigt peeteefoschu pelnu dot wehl daudz leelšām eedšihwotāju štāitam. Lihds šchim tam saweklus lika zefā pahzu leelgruntneeku agrarā politiika. Samehrā rešā Latwijas apdšihwoschana dewa eemesu tā weetejeenti tā aistroboschu wahzu impešialistēem losot nodomu — pahrwahjinat Latwijū ar mahšlīgu un

peespeeku kolonizaziju. Kursēmē kolonizaziju jau šahla iswest, neno-
gaidot nemas kara beigas. Kursemes muischnoeki labprahligt radtja
kolonizazijas noluhņem leelu „semes fondu“. Tagad to nu waris
isleetot preefsch Kursemes weetejeem bessimnoeņem.

Eatwijas eedsihwotaji pehz tautibam sadalas
schahdi:

Eatweeschi	68,3%
Kreewi*)	12,2%
Wahzeeschi	7,1%
Schihdi	6,4%
Poli	3,4%
Zitas tautibas	2,6%

Eatweeschi ta tad fastahda eedsihwotaju leelo wairumu. Wehi
spilgtaki parahdas Eatwijas weenadigais fastahws nazionala sinā,
ja no ta atdalam pilsehtu eedsihwotajus, stary kureem leelakos
tirfsneežibas zentros mehds buht loti jaukts nazionals fastahws
isredse paturam tikai lauku eedsihwotajus.

Eatwijā us laukeem ir schahds tautibu fastahws:

Eatweeschi	80,3%
Kreewi*)	10,7%
Schihdi	3,0%
Poli	2,2%
Wahzeeschi	2,0%
Zitas tautibas	1,8%

No augschejā rakstā peewesteem dateem mehds redsam, ka Eat-
wija tā walstiska weeniba ir teritorijas, ir eedsihwotaju sinā was
pilsnigi pastahwet. Tapat tas ir arī schis walsts eedsihwotaju kultu-
relā sinā. („J. Sinas“).

II.

No Nazionalpadomes us Tautas Padomi.

Domas par Eatweeschi Nazionalās Padomes dibtnaschann
pastahweja jau sen. Tahdas eestahdes wajadsibu atšina wisi latwiski
juhtoschee sabeedrislee darbineeki. Pehz Kreewijas rewoluzijas mums
gan radās Widsemes, Eatgales un Kursemes (diwas) Semes
Padomes, bet tās wareja iteiki un aistahwet tikai sawu wehletaji

*) Tagad naw warts us dandj Kreewu

estatus. Bet latweescheem nebija nozveenas augstas estahdes, kura waretu teikti kompetentu wahrenu un buhtu tautas wairakuma domu isteizeja. Bet tahdas estahdes waja dsiha bija stipri sajuh-tama. Weentgi ta wareja representet Latwijas waisis ideju us ahreent un nodibinat zeeschafus salarus ihpaschi ar sabedroteem. Tapeh3 gadu aspalat, oktobri 1917. g. Peterpils efoschis politiskis grupas atfina Nazionalas Padomes dibinashanu par nopeezeshanu un sleidšanu. Nolureja wairakas sehdes, kuras paherunaja paschu organizeshanas jautajumu. Peh3 nopeetnam pahrunam, pee kuras peedaltjas wisu demokratisko partiju preeshstahwi, atskaitot leelneekus, kas ari bija aizinati, bet us sapulsi nebija eeradufshoss, atfina, ka Nazionalai Padomei wajaga apweenot wisus tautas speshus un wisas partijas. Iseet no partiju preeshstahwneezibas prinzipa nebija eespehjams, tapeh3 ka muhsu politiskis partijas atradas organizeshanas stadija un Latwijas eedshwotaji wehl nebija pahpehjuschit nogrupetes, fewischki no dsimtenes isfshitee Latwijas behgti. Ja peenemtu par-tijas preeshstahwneezibu prinzipu, tad dibinajama Nazionala Padome nebuhtu wairakuma isteizeja. Tapeh3 weenojās, ka Nazionalas Padomes kodols jarada no wisam trijam semes padomem, tad wisam politiskam partijam, latweeschu strehlnsekeem, Nazionalas Karewju Saweenibas un abam leelakam behglu apgahdashanas zentralam eestahdem — Latweeschu Behglu Upgahdashanas Zentral-komitejas un Baltijas Behglu Upgahdashanas Komitejas. Partiju preeshstahwneeziba atfina wisam partijam weenadu delegatu skaitu, tapat weenadu delegatu skaitu suhtija wisas semes padomes (itkat Kursemes Semes Padomei delegatu skaits bija leelaks, jo tur bija diwas semes preeshstahwneezibas — Terbatā un Maslawā weh-letās padomes). Kad bija peenemti pee organizeshanas pamata noteikumi, tad tuhlin sleidfigā kahrtā iswehletā organizasijas komiteja nosika pirmo Nazionalas Padomes sesiju Walkā, us kuru aizinaja wisus Nazionalā Padome domatos preeshstahwjus, neisfshedsot ari leelneekus. Pirmā sesija tad peedaltjas preeshstahwjt no wisam semes padomem un partijam, atskaitot galeji kreiso un galeji labo spahrnu. Sesija eewehleja Nazionalas Padomes presidiju (preesh- neeks W. Samuels), sekretariatu un iswehleja wefelu rindu nodatu, starp tam ahrlieetu nodatu ar sehdekli Peterpils, ka ari peenehma wairakas resolusijas par Latwijas patshwibu un nedalamibu. Nahloschā sesija notika Peterpils un pee tās no jauna peedalijas preeshstahwji no dselszjekneeku saweenibas, latweeschu kolontjam un t. t. Peh3 Widsemes okupesšanas weena data no Nazionalas Padomes palika Walkā, bet wisa Nazionalas Padomes darbiba, ihpaschi salaru usureshana ar sabedroteem, broschuru un rakstu isureshana un t. t. peekrita Peterpils grupai ar ahrlieetu nodatu wreefshgalā, kura pagahjuschā wasarā notureja Naz. Padomes

trescho fešju. Tagad Nazonalā Padome darbojas Rīgā jau ilgā laiku, zensdamās apveenot wiſas politiſkās grupas.

Nazonalās Padomes ložeklis bij. waltšdomneeks J. Sahliſs dewis „Jaunāo Sīnu“ līhdštrahdneekam wehl ſeſoſcho paſſaidrojumu par Nazonalpadomes darbibu:

Nazonalo Padomi bija gruhtti radit. Pee wiņas organtiſchanas mehginaja ſakopot wiſus dšihwos tautas ſpehtus ar daſchadeem politiſkeem eekſateem. Tas tomehr neiſnahza. Nazonalal Padomei wajađeja ſtrahdat tagadejā ſaſtahwā. Wina attihſtija diwus darbibas weidus — darbibu uſ eekſcheeni un darbibu uſ ahreeni — tautā un ahypus tautas pee ſweſcheem. Wina pirmā iņneſa Latwijas walſts ideju un to ſtudinjaja gan latweeſchu tautā, gan uſ ahreeni. Nepeetika ar gribeſchanu un wehleſchanos ween, lai mums buhtu neatkariga Latwijs, bet ſabeedrotee bija jaepaſihſtina un japeeradina pee domam, ſa tahda walſts war paſtahwet. Schaī noluhkā no Nazonalās Padomes puſes tiſa iſgatawott wairaki eekneegumi ſabeedroto walſtu preekſchſtahwjeem (ſuhtneem) gan par Latwijas wiſpahrigeem, gan ekonomiſkeem apſtahkneem. Ur ſcheem eekneegumeem panahza to, ſa ſuhtni, ſaſinajuschees ar ſawām wal-dibam, peekrita Latwijas walſts idejai. Kad ſabeedroto ſuhtni atſtahja Peterpili, ſakari ar wineem tiſa uſtureti tahlaſ. Stokholmā Nazonalā Padome nodtbinaja Informazijas Biroju, kurſch uſnehmās ſtarpneeka lomu ſtarp ahſemem un Kreewiju — ſanemot un iſſuhtot ſinas un informejot preſi par Latwijas apſtahkneem. No Informazijas Biroja parahdijuschees daudſi rakſti ſweedru un zitu tautu preſē. Lai Latwijas walſts ideju ſiprinatu un populariſetu ahſemēs wehl plaſchak, tad Nazonalā Padome ſuhtija uſ ahſemem S. Meterowizu, kurſch jau no julija mehneſcha atrodas Londonā. Informazijas Birojs Stokholmā ar Meijerowizu uſtureja wiſzeeſchako kontaktu, bet Informazijas Birojs ar Peterpils darbineekneem. Kā no ſinojumeem redſams, Meijerowizs ar panahkumeem Londonā uſſtahjees Nazonalās Padomes wahrdā. Nazonalā Padome greeſās pee ſabeedroteem ar luhgumu — aiſiht Latwijas walſti un Latwijas aiſihſchanu paſludinat ihpaſchā altā un par augſtačo walſts eekſtahdi Latwijs uſſkatit Nazonalo Padomi. 14. ſeptembrī Meijerowizs Nazonalai Padomet zaur Informazijas Biroju Stokholmā jau ſuhtija telegramu, kurā ſtarp zitu ſinoja: „Recognition assured, text in few weeks“. („Atſihſchana nodroſchinata, tekſts daſchās nedekās“.)

Nazonalā Padome beſ wairakeem eekneegumeem iſdewa weſelu rindu daſchadu rakſtu un broſchuru, latweeſchu, wahzu, frantschu, inglu, kreewu walodās, lai ſiprinatu Latwijas walſts ideju, ſa ari proteſteja pret daſchadām newehlamām parahdibam Latwijs. No Peterpils zaur Stokholmū eekneegts ari luhgums ſabeedroteem. 10

ee gahdatu par Latvijas militaro atfargafšanu un celscejas sahtības ufturesšanu.

Nazionalās Padomes darbība ir bljuš swehtiga. Latvijas walsts ideja laiduši iautā dftas salnes. Nazionalā Padome ir pareisi apwehrusi leelo notikunu gaitu un kara beigju sfredses. Tagadejee apstahkti preefš winas naw nekahds pahrsiteigums. No pašas nodibinafšanas Nazionalā Padome ir peecturejusēs pee sabedroto orientazijas un ir zeešči pahrleezinata, ka tahda pat orientazija peefojama ari uf preefšču.

Nazionalpadomē eewehrojama loma peefrita ari muhsu sfrehlneeku pulku eerosinatajam — bij. walstsdomneefam Jahnim Goldmanim, kurfš preefš Latvijas walsts idejas popularifesšanas daufs darijis. „Goldmana tehvam“, kà pateizigā tauta sauz sawu aistahwi — paleefamu un redsamu weetu eerahdis muhsu leelo deenu nahkofchais bespartejiskais wehsturneeks — brihwās Latvijas wehsturē. J. Goldmanis bij Nazionalpadomes Uhrsenu Nodales preefšneeks, wina palihgs — U. Ber gs.

Nazionalpadomes darbība Rīgā noweda muhs pee Tautas Padomes: tas bija leels solis uf preefšču. Uf jautajumu kas ihsti nodibinaja Latvijas Tautas Padomi mehs atrodam sifkafas finas atjaunotā „Baltijas Wehstnesi“:

L. T. P. nodibinafšanā peedalijufchās pawifam astones leelafas un mafafas politiskās organizazijas. Winas apstihmejamas ihfat fchahdi: 1) lauku masgruntneezibas un pa dakai mehreni domas joško bessemneeku preefšstahwiba — Latweefču Semneeku Saweeniba, beedru flaita un organizazijas finā wisleelafā latweefču politiskā partija; 2) liberalā un radikalā pilsehtu pilfontba un maspilfoniba un 3) mehrenafā wirseena sozialistiskās partijas — soz. rewoluzionari un sfrahdneeku partija (tā sauktee mafineeki). Sčhis grupas fastahdijufchās sawā starpā bloku, uf kopeji isfrahdatas platformas pamateem darbības finā un uf koalizijas pamateem pašas Tautas Padomes amatu isdalifšanas finā. Latvijas Tautas Padomē naw lihdi flahst latweefču reakzionarās un konserwatiwās grupas un radikalee sozialdemokrati-komunisti (leelineeki). Labais spahrns palifa nomatus, kà pahraf safaitijees ar tagadejā laika apstahkteem wairs nepeemehroto, senaf nodomato un ari pa dakai eewadito Baltijas walsts isbuhwes programu, kura ar latweefču tautas interesem, kà tās sfaprot winas nospeedofchais wairakums, nesafrihti. Kaut stahwedami oposizijā pret wahzu wairakumu semes padomē, kurai bij isfchirt semes likteni peh; wahzu tradizijam, latweefču labā spahrna preefšstahwjt tomehr newareja zeret uf kahdeem eewehrojamateem panahkumeem un ari tos nepanahza, mafaf sawa mafafā flaita deht, kahdā tee tur bija eedalitt lihdi-

darbibat, bet wairaf tadeht, ta teem nebij peeteekofcha atbalsta no tautas plaschalo aprindu pufes. Täs bij zeefchi atturigas, nejuhtot lihdsi tä faultajai wahzu orientazijai un eenemot nogaidofchu pafiwu flahwofli. Wispahr konferwattiwajeem pahrmeta wihu pahraf drihfo aktiwifmu atflahuibas leetas, nefafinotees ar plaschalo aprindu eeflateem un pat daschu reifi wihu eeflatus necewehrojot. Tahdos apflahfllos labä fpahrna preeflchflahwu uf fawu galwu ufneemtee puhlini fenafos fpaidu apflahfllos tafschu laut fo darit latweefchu labä un tas, fo teem fahdreif ifdewäs panahft, laut ftrahdajot pretim wahzu nepareifäm informazijam par fchejeenes apflahflkeem — newar atrast pafchlait fahdu atflifchannu un atradis fawu ihfo nowehrteschannu warbuht fahdreif wehla. Tagad reif ir peenahfufchi laifi, kad neweena apfiniga tauta nezeefis pahr fewi fahdu aifgahdneeziibu waj aifbildneeziibu, laut ta buhtu wislabaf domata. Daudj fo laiteja ari konferwattiwä fpahrna darbiba neweenadais flahwoflis, furä atradäs wina preeflchflahwji falihdsinot ar plaschalo aprindu preeflchflahwjeem pehz tagad gahfiäs wahzu noteizofchäs waras noteiflumeem. Pehdejeem bij mute aifflahgta. Uerunajot par faruhgtinajumu, fahdu fazehla demonstratiw uf ahru parahdita neuflijiba un eenais pret faweem politifkeem pretineefkeem no fahda koalizijas zelä ifdota prefes orzana.

Wifu to kopä fanemot naw nefahds brihnums, fa fahflahdot Latwijäs Tautas Padome, fchim labajam fpahrnam bij japaleef ahropufe — plaschalo tautas aprindu uflijibas truhla ari wiaam.

Bet neeenahja Tautas Padome ari galejee freifee. Ko ari domatu par wihu labajeem noluhkeem tautas labä — peedflhwojumi tomehr rahdijufchi, fa fawos panehmeenos pee fawu noluhku ifwe fchanas tee ne ar fo neatfchiras no reakzionarä fpahrna — ap fpeeschot pat zitadi few wistuwaf flahwofchos, ja tee nepeekriht wihu eeflateem. To laifam ari faprata latweefchu fozialdemokratu mehrenafäs grupas, kad täs, peepaturot fawus prinzipus un mehrku; negrofitus, tomehr eeflahjäs Latwijäs Tautas Padome. Bef tam ir eemefls peenemt, fa latweefchu leelineeku eewehrojamafee darbineeki pafchlait neufsturas te un ari tadeht newareja nemt dalibu apspreedes par Latwijäs tautas waldbibas fahflahdichannos, ja tee zitadi buhtu ari peekritufchi neatkartigas Latwijäs walfts nodibinafchanai, un newis winas ateeschanai atpafaf fem Kreewijas.

Tä ifnahf, fa Latwijäs Tautas Padome nodibinata no latweefchu mehrenafäm partijam, atflahjot pee malas galejos labos un galejos freifos. Tahds ifnahkums ir apfweizams, jo apdomigi tahlaf ufurot fawä ftopä falarus un faprafchannos fchi, war drofchi teift, wifas tautas wairafuma preeflchflahwiba war zeref ari wislabafos panahfumus. Bet ari tilat tad. Tautas Padomes ufubuhwe weedalijufchees ari ufflotos un pahleezibä pretejt elementt un ja

šis pretejbās netiks atkumtas nosaknus wismas līdš tam laisam
 lamehr pate walsts organizācija nebūhs nostādita us droščateen
 ahrejeem un eefščejeem pamateem, tad ta loalkizija, kura apwee
 nojufes tagad Tautas Padomē, nepastahwēs un tai buhs tāpa
 jafabruhl, ta wahju bijuščā reichstaga wairakuma partijū loalkizija
 waldibai ar prinzi Maķi preeščgaka, jau pehz itin ihsa laika.

Ei tas nenotiku, tad loalkizijas dalibneezem grupam topet
 lopejās apspreedēs, tā ari sawā presē jaewehro wisleelakai
 faktis, wisleelaka apdomiba sawās sawstarpejās atkeezibās. Ko p
 ejot apweenotās grupas buhs šipras un weizinās ari sawus asse
 wiščkos mehrtus, lamehr fasklabitas tās saudēs sawu nostihmi un
 tiks salauftas no saweem pretneeseem. Wehl wairaf — tad zeel
 wifas tautas interesēs un to ta nepeodos nelam no saweem tagad
 dejeem waras nesejeem, ja tee zaur sawu wainu winu zeribas un
 lgas pehz laimigakas nahkones buhs isputinajuschi weltigi. Eelias
 .eešibas usleek ari wifaf leelus un atbildigus penahkumus”.

Latwijas Tautas Padomes lozetlu fastahws pehz politistān
 partijam un nowadeem ir šefošs:

No Latweešču Semneeku Saweenibas agr
 Karlis Ulmans, Dr. Mikelis Walters, Jahnis Ampermans, agr
 Jahnis Wahrsbergs, agr. Wilis Gulbe, agr. Ernests Bauers, Arturs
 Schers, Nikolajs Swempis, tirdsn. fin. kand. Karlis Wanags, Jahnis
 Behrsinšč, red. Otto Nonahzs, šurnalisti Edmunds Freywalds un
 Peters Murits.

No Latwijas Sozjaldemokratiščās Strahd
 neeku Partijas šurnalisti Frijis Menders, šurnalisti Jahnis
 Zelms, Dr. Pauls Kalniņš, stud. Bruno Kalniņš, šurnalisti
 Andrejs Petrewižs un publižišts Margers Skujeneeks.

No Latwijas Demokratiščās Partijas adw
 Erasts Bitte, grahmattirgotajs Dawis Seltinšč-Golts, inšč. Mikus
 Bruschs, grahmattirgotajs Augusts Rankis, grahmatwedis Jahnis
 Bergsons.

No Latwijas Radikaldemokratiščās Partijas
 4. Walsts Domes deputats Jahnis Sahlits, sw. adw. Gustaws
 Semgals, Dr. Karlis Kasparsons un sw. adw. Rudolfs Venus.

No Sozjalistu-rewoluzionarās Partijas teesl
 fin. kand. Eduards Traubergs, inšč. Emils Skubikis un Karlis
 Albertinšč.

No Latweešču Nazionaldemokratu Partijas
 dsejneeks Jahnis Ukuraters un rakstneeks Utis Keninšč.

No Latweešču Republikānu Partijas sw. adw.
 Eduards Strautneeks.

No Latwijas Neatklarambas Partijas insch. jis Paegle.

No Latgales Stanislaws Kambala. No Latgales pahrejee van no Kursemes paredselee 21 preekschtahwis wehl naw ees aduschees.

Ka pehz fastahwa redsams, Latwijas Tautas Padome represen- etas 8 politiskas partijas ar 39 preekschtahwjeem.

E. T. P. fastahwa lihds schim representetas Riga un Widseme, no Latgales nem dalibu weens delegats, bijuschais strehlineeku pirtsneeks St. Kambala, Semneeku Saweenibas beedrs. Kursemes preekschtahwibas wehl naw. Tapat naw ari Latwijas masafuma tauu — wahzeeschu, ebreju, freewu, polu un leischu. Ar schim tautibam, un wispirmā lahrtd ar wahzeescheem, teef westas farunas par wina lihdsdarbibu E. T. Padome, pee lam no wahzu puses schajās farunās peedalas apweeroto wahzu partijas padome, tā faulstais „Nationalausschuss“. Pehz „Lihduma“ domam, petilpi Tautas Padome drihtetu gan tiit te wahzu liberalats spahrns, tura domas isteiz „Baltische Zeitung“. Konserwatiwee wahzeeschi ar Dr. E. Serafina wadito „Rigasche Zeitung“ preekschgald, paliks ahr- ruse, tapat tā muhsu gatejee „labee“ un kreisee (leelineeki). Latwijas sozjaldemokrati prasa preeksch ebrejn „Bund“a“ diwas weetas.

III.

Latwijas walfs nodibinaschanās.

PeHz daschu domu politikām apspreedom starp pastahwoschām latweeschu politikām partijām, swechtdeem, 17. nowembra walarā ap plis. 10 nodibinājas Latwijas Tautas Padome tā augstākā walfs waras eestahde. Ar to tad nu bij fastneegts latweeschu tautas wina hura gadu sanzeens pehz nacionālas walfs, ir atbeis sawu preekschtahwina Latwijas walfs prastjums.

Latwijas Tautas Padome dibinata us ta prinzipa, ka ta ir teritorial-walfiska maza, ka wina naw weenigi latweeschu waj wahzeeschu waras eestahde, bet wina hurs representetas wlfas Latwiju apdsilwojoschās tautas. Tadeht wina nosaukta newis par Latweeschu, bet gan par Latwijas Tautas Padomi.

Latwijas Tautas Padome eceet tagad schahds preekschtahwju daudsums no latweeschu politikām partijām un nowadeem, tur po- litisku partiju wehl naw (Kurseme un Latgale):

- no Latweeschu Semneeku Saweenibas 13
- „ Sozjaldemokratiskās Strahdn. Partijas 10
- „ Rewoluzionaru Sozjalistu Partijas 3

no Latvijas Demokrātiskās Partijas	5
„ Latvijas Nacionāldemokrātiskās Partijas	4
„ Latvijas Nacionāldemokrātiskās Partijas	2
„ Latvijas Republikāņu Partijas	1
„ Latvijas Konstitucionālās Partijas	1
„ Kursenieki	21
„ Latgales	13

Jitautieschi wehl Tautas Padomē representēti nav. Winona tika nolemts dot 20 proz. no kopējā Tautas Padomes lozestu skaita, tā la šos 20 proz. sawsarpeji nahlos ipasit wahzeescheem, free-weem, ehrejeem, poleem, leishcheem, igauņeem (kuri dšihwo Latwijā un jītām Latwijū apdšihwojōšām tautibam).

Latwijas Tautas Padome sawā nodibinaschēnas sehdē weern balšigi pēnschma sekošū sawu politiško platformu:

I. Satweršmes sapulze.

1) Latvijas Satweršmes Sapulze sašauzama pehz espechijas drihšā laikā.

2) Satweršmes Sapulzes lozestu cewechōšchana noteel absem dšimuneem pēdalotees us wispahrigo, weenihdšigo, teescho, aisklahto un proporzionālo wehleschānu tešību pamata.

II. Walšis forma un attēogibās pret jītām walšim.

1) Republika us demokrātiskēem pamatēm.

2) Upweenota, paššahwiga, neattēariga Latvija Tauts Sa-weenibā.

III. Swerēnā wāra un walšis politiškā un šaimneogijkā eesahōta.

1) Swerēnā wāra pēder lihds Satweršmes Sapulzes sašaušchēnai Latvijas Tautas Padomei, tura esjei arī Pagaidu Waldibū.

2) Pēc Latvijas Tautas Padomes pēdalas ar saweem dele-gateem: a) politikālas partijas, b) nacionālas minoritātes un c) tās Latvijas nowadi, turos šchimbrihšcham napašchū politikālas partijas (kursenie un latgale).

3) Pēc Pagaidu Waldibas sašaušchēšanas jōswēhro koalīcijas prinzijs.

4) Lihds Satweršmes Sapulzei wiša špildu wāra atrodas Pagaidu Waldibas rofās.

5) Pagaidu Waldibai lihds Satweršmes Sapulzei naw tešiba grošit paššahwojōcho sojālo eesahōtu.

Sozialistiskās partijas (sozialdemokrati un socialisti-revoluzionari) weenojās par šāhdā rezolūziju atteezībā us šāho jautajumu.

1) Latvijas valsts promisoriskam organam ir neatkarīgas Latvijas orientāzija Tautu Sāweenībā;

2) Latvijas valsts promisoriskam organam jāustur draudīgas atteezības ar ahrwalstīm un jāisleeto viņu materials un morāliskis pabalsts, ja tas nefaisa Latvijas ihstās demokrātijas rolas.

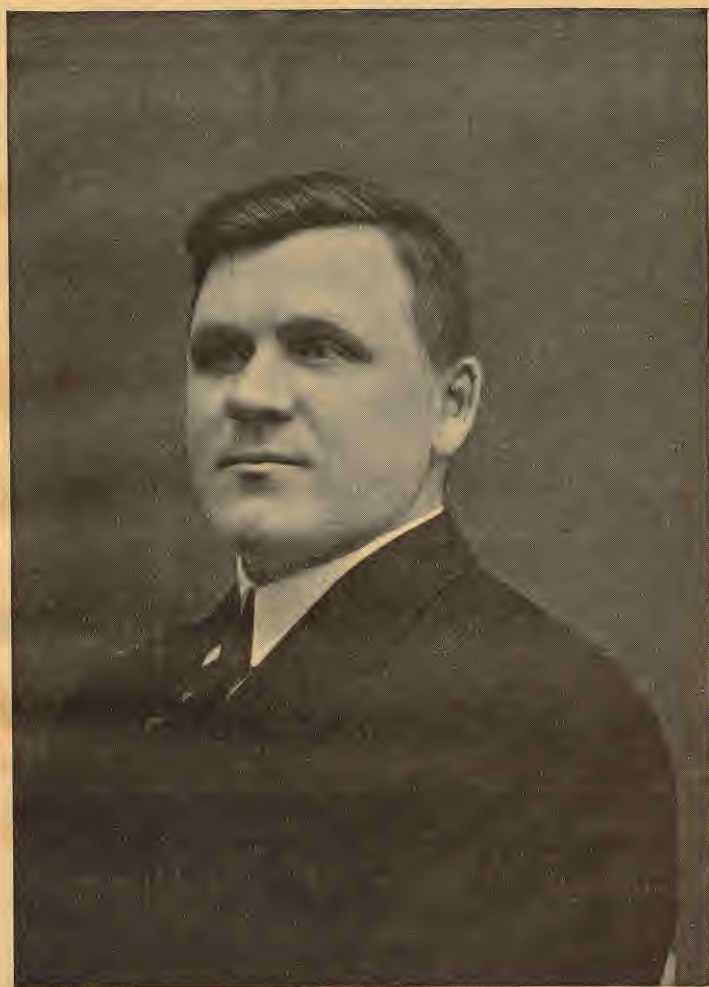
Pehz šāho rezolūziju peenemschanas tika konstateta Latvijas Tautas Padomes nodibinaschanās, kurā peedalas wijas latweeschu politiskās partijas, ihņemot leelneelus un Latweeschu Tautas Partiju (ar fr. Weinbergu preekschgalā).

No Latweeschu Nāzionalpadomes semes apšardisibas seļzijas inšč. Spr. Daegle pašnoja, ka apšardisibas seļzija lihdi ar wifseem organiseetēm latwju kareiwjeem nodod sewi Latvijas Tautas Padomes rihztbā. U. Keninsch pašnoja Latweeschu Nāzionalpadomes wahrda, ka viņa apšweiz Tautas Padomes nodibinaschanos.

Pehz tam tika eewehlets Latvijas Tautas Padomes Presidijs. Par Latvijas Tautas Padomes preekschsehbetaju eewehleja sw. adw. J. Šhāstii (Semneeku Sāweenibas), par viņa pirmo beedri M. Skujeneeku (sozialdemokratu), par otro beedri sw. adw. G. Semgali (radikaldemokratu); par sekretaru eewehleja adw. U. Bitti (demokratu), par viņa pirmo beedri inšč. Skubiki (soz.-rew.) un par otro — bij. wirsneeku St. Kambalu (no Latweeschu Semneeku Sāweenibas).

Pahrejot us Pagaidu Waldibas sastahdischanos, Latvijas Tautas Padomes plenarā sehde nošemi eewehlet no sawa widus pilnwaroto, kuram tad usiizet ministru kabineta sastahdischanu, nošaujot šāho pilnwaroto par ministru presidentu. Ministru presidents, kā wijas ministrijas wadonis, ir atbildīgs Latvijas Tautas Padomes preekschā par wišu ministru politiku. Padome atsihst, ka ministru kabinets jāstahda pehz eespehjas drihšā laikā, sewiščki seļšot ar to ministriju sastahdischanu, kuru darbiba ir nepezeeschama jau tuhdat, kahdas ir, galwenā kahrtās, satiksmes, eeschelectu ministrijas.

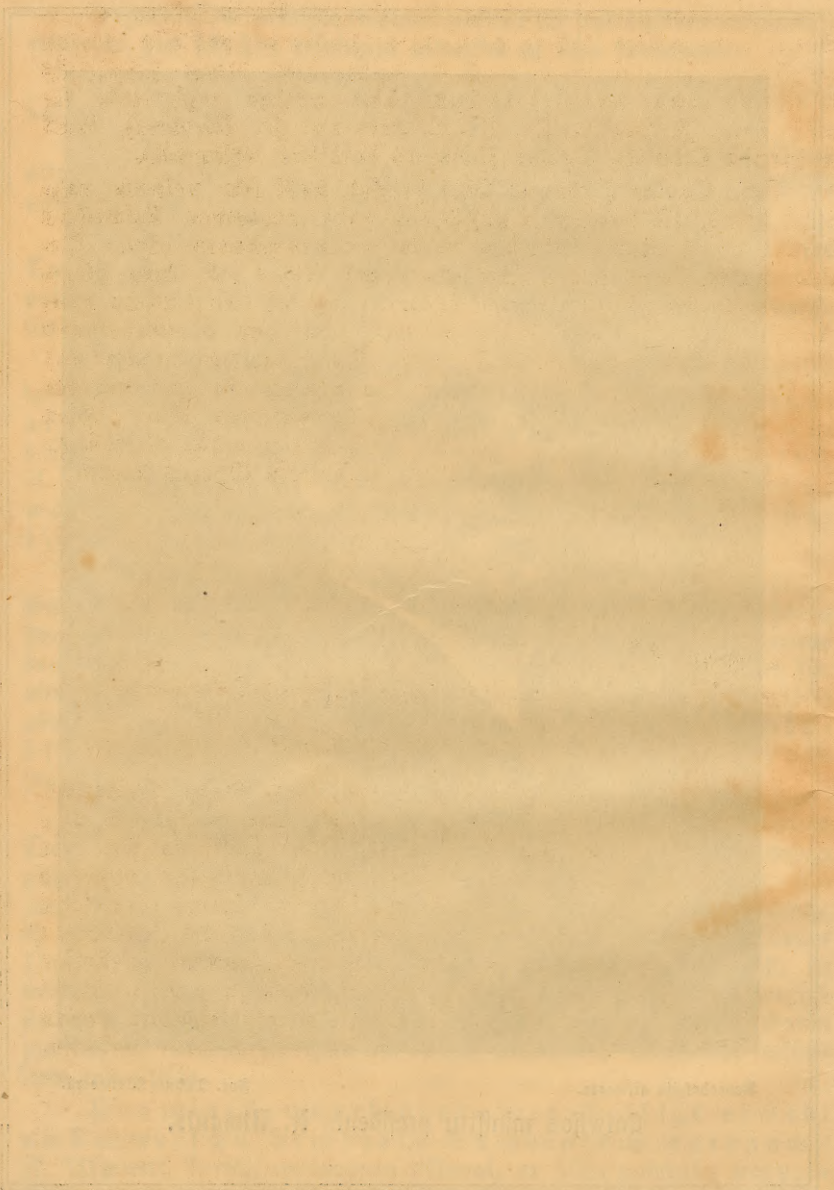
Par ministru presidentu weenbalsigt eewehl no Latweeschu Semneeku Sāweenibas agronomu R. Ulmani, kurešč, applauseem atskanot, ar dšītu pateizību peenem sawu usdewumu. Winsch šaka, ka viņam buhščot weena programa un weens stahwollis — patstahwiga neatkarīga Latvijas valsts.



Reprodukcija atšleegta.

Fot. Dahnis Balmeerā.

Latvijas ministru prezidents **K. Ulmanis.**



Faint, illegible text or a signature, possibly a watermark or bleed-through from the reverse side of the page.

Pehz tam nolemj nodibinat starprakziju biroju sakaru uskureschanai starp wiskam Latwijas Tautas Padomes politisko partiju prakzijam. Jau tai pascha wakara starprakziju birojs sastahdijas un cesahka sawus tekoschos darbus. Tad wehleja reglamenta komiskju (dep. J. Sahlits, Dr. M. Walters un Fr. Menders), kural jaisstrahda Latwijas Tautas Padomes darbibas reglaments.

Scho Tautas Padomes sehdi beidsot, wehl tilka nolemis nahkoscha deena, 18. nowembri pulksten 4 pehz pusdeenas Latweeschu Operas nama isdarit Latwijas walsts proklameshanas aktu. Pazehlās balsis, kuras eeteiza scho aktu isdarit Rigas pils, kuru pirms gadu simtencem zehluschi muhsu sentshi. Un lai scho sentshu zeltee almeni buhtu zehluschi Latwijas pils, tam par apmeerinajumū swinigais alts buhtu jasarihšo pils. Tam preekshlikumam wisk jata lihdsi, bet pils telpas ir pahraļ schauras, tā ka tur newarē sapulzinat publiku un isdarot walsts proklameshanas aktu paschas Tautas Padomes lozeklu starpā ween, nebuhtu panahkts wajadfigats swinigais eespaids. Talab weenojās par Latwju Operas telpam.

IV.

Latwijas walsts pasludinaschana.

„18. nowembris 1918. g.“

Sahlot jau no pulksten 3 sahka pulzetees Rigas Latweeschu Operas nama latweeschu politiskās aprindas, kur pulksten 4 bija nolikts Latwijas walsts proklameshanas alts. Pulkstens jau bija puspeezi, kad sahle atstaneja spehzigi applausi, ar kureem apswetja Tautas Padomes lozeklus, kuri swinigā gahjeenā isgahja zaur sahli us skatuwi, kur teem bija eerahditas weetas un kur tee sagrupejās pehz partijam. Ar tikpat flaleem applauseem sanehma presidijas lozeklus, kuri parahdijas sahle. Pehz tam, kad bija partiju lozekli nogrupejuschees, peezehlās Tautas Padomes preekshsehdetaja beedrs swehrinats adwokats G. S e m g a l s un ar trihsam balsi pasmoja, ka tas atklahj Tautas Padomes sehdi, tā ka pirmats Tautas Padomes preekshsehdetajs swehr. adw. J. T s c h a l s t e (dshwo Jels-gamas tuwumā) naw paspehhjis us sehdi eerastees. Preekshsehdetajs lihds sekretaru nolasit iswilkumu no 17. nowembra sehdes protoa fola. Protokolu nolasja pirmats sekretars adwokats B i t t e. Peesminot ministru presidenta Karla Ulmana wahrdu, sahle atkal atskan juhmiat applausi. Ulmanis peezejas un palokas pret publiku.

Dehž protokolā nolāstīšanas, kuru šanem tāpat ar flāteem applāu-
 ņem, preekščehdetājs G. Semgals pašins, ka, pamatojoties uz notikūšo
 weenosčanās faktū, tagad uz Latvijas Tautas Padomi pārgājusi
 suverēnā vara. Vahēds teel dots pirmajam Latvijas ministru
 prezidentam Karlim Ulmanim, kurš pagaidu valdības
 vahrđā pašludina par nodibinātu Latvijas valsti kā demokrātisku
 republiku. Kāhās peezetas Tautas Padomes un prezidija lozekli
 un klāhtefošee pilsoni. Atskau no Latvju Operas dalībneekēm
 dseedatā tautas himna „Deems, šwehli Latviju“, kuru nodseed trihs
 reises. Klāhtefošo šajuhšma šasneedš augstāko palahpi. Applāust
 negrib rimtees.

Ministru prezidenta runa:

Upsinotees šehi šola šwarigumu un nosihmt, ka Latvijas
 Tautas Padome mani eezel par Latvijas ispidloščās waras wadi-
 taju, es šarekos šew droščību no tās weenprahtības, kahđā issteigās šehs
 aizinājums; tapehž netureju par eespehjamu atteiktees. Pagaidu Val-
 dibas usdewums buhs Latvijas walsts isbuhwe un nostiprināšana
 uz ahreeni un uz eekšeeni. Walsts janostiprina uz ahreeni, lai tā
 šlahwetu špehzigā un apweenotā, labās atteezibās ar tahleem un
 tuweem kaimineem. Eekšehjā pahrwaldiššanas darbā šlahw daudš
 usdewumu preekščā; beš šawesčanās jaiswed šemē demokrātiskās
 reformas. Wišus usdewumus tagad neatlehošču šihkumos; minešču
 šikai šwarigalos un neatleekamos. Muhsu preekščā atrodas gruhiti
 atrišinamais pahrtilās jautājums; wina nokahrtoščanai waldiba
 isleetos wišus špehšus un lihdselkus un war žeret, ka isdoses šeh
 darbu weikti, ja wiš pilsoni, uz laukeem, tāpat kā pilšehtās nahšs
 waldbai talkā. Otrās usdewums — nokahrtoš agraro jautājumu.
 Wispahrigi waldbas šozialās reformas un šozialā šikumdošāna buhs
 plaščās un dšilas, lai nodroščinātu darba šausču tešības un
 šahwolkli. Waldiba ari apšinas šawu peenahkumu gahdat par to, lai
 wiš guhšteknai waretu atgreestees mahjās un ahtri atrāstu darbu un
 mašli. Pilutgi apšinadamās, ka darbs un mašle wišem wispirnā
 šahrta gahdās un nodroščinās muhsu šemet šil nepeezeeščamo šo-
 žialo meeru, waldbai ari šehai šinā daris wišu, šas šlahwēs winas
 špehšos. Neatleekami jasper šingri šohi, lai nolihdsinātu wišas gruh-
 šbas, šuras šaweenotas ar šehi ahrlahrtejo pahrejas laikmetu. Beš
 mineteem jautājumeem waldbai šlahw žiti usdewumi preekščā, šas
 šaweenoti ar Latvijas walsts usbuhwi un nostiprināšanu. Lai
 weiktu šehi darbu, wajadšiga wišas tautas jo plaščā un širšnigā
 pretimnahščāna, kā ari winas šiziba, ka pateesi tagad ejam pretim
 šawu ilgu un wehleščānu peepildiščanai.

Darbs nebuhs weegls, beš mani štiprina apšina par Latvijas
 tautas špehšu, isurību un žesču apneiššanas nowest eesahsto

leetu lihds galam. Šchai brihdi atzerestmees, ka ilgeem gadeem daudst muhsu tautas lozetti lolojuschi scho muhsu zeribu, jau agraf klusiba waj atlahsti strahdajuschy preeksch winas un nefuschi domu par brihwo Latwiju sawas firdis. Ar pateizibu mums japeemin tee, kas zentuschees turet tautas garu moschu schai wirseenā un nefuschi brithwai Latwijai wisleelako upuri — sawu dšiwibu. Ja strahdas zeeschā fopibā, tad naw schaubu, ka rosigs darbs ašwedis pee mehrka. Isdosees dšeedet bruhzes, šo karsch stis. Usplauks atlal laukšainneeziba, muhsu ruhpneneziba un tirdšneeziba, atjaunosees dšiwiba wisā muhsu dšintene un pahrspehs wisu, kas lihds schim mums bijis. Pee schi darba warēs nemt dalibu wišt Latwijas pilsoni, un wišt warēs bandit labumus, kas šaistli ar muhsu neaktaribu. Wišt pilsoni, bes tautibas isschkribas, aizinati pašihdset, jo wisu tautibu teesibas buhs Latwijā nodroschinatas. Ta buhs demokratisla tautibas walsts, kurā nedrihst buht weetas ne apšpeeschanai, ne netaišnibai.

Ministru presidenta runat šeko nerimstoschi applausi, wisās Pa-
domes frakzijas un publikā.

Tad šeko frakziju preekschstahwu runas. Kā pirmais runā leelakās frakzijas — Latweeschu Semneeku saweenibas preekschstahwis O. N. o n a h z s, — „Lihduma“ redaktors:

Pilsoni!

Kopsch latweeschu tautas wahrds teef minets, schis ir pirmats gadijums, kur pee latweescheem notiklusi tik plascha apweenoschanās — no pilsonisheem lihds sozjalistisheem elementeem. Kur ir schis, waretu teikt — brihnumu parahdibas isslaidrojumis? Teikschu ihst: latweeschu tautas schkriras, winas politiskās partijas ir nostahjuschās us w a l s i š l a weedokla. Mums ir jabuht pateizigeem teem weh-
sturiski-politiskheem apstahsheem, kurt mums darijuschi par eespehjamu ne tikai walstijli domat, bet ari schis domas realizet.

Latwijas walsts proflameschana tomehr nebuhtu wehl mehrka šasneegschana, ja tuhst ari netiktu dots schai proflameschanai winas šaturs. Kā Latweeschu Semneeku Saweenibas preekschstahwim man fewischti japastrihpo ša weeta pirmā Latwijas ministru presidenta runā, kur wiusch usswer agraro un sozjalo reformu ne-
peeszechamibu. Sozjālā lihdsšwara truhlums ir bijis wisgruhstakais pagahines mantojums, kursch muhs allasch ir schkithris weenu no otra. Taisni sozjalo reformu, sozjālā lihdsšwara nepeeszechamibas wahrda Latweeschu Semneeku Saweenibas ar wisu sawu autoritatiwo wahrdu eestahjas par apweenoschanos. Un ja tagad apweenoschanās ir panahstia, tad šas ne masā mehrā ir ari Latweeschu Semneeku Saweenibas nopelns.

Kā Latvijas valstiskās domas eemeesojumu un sewiški tā
winas sojlalo pamatu nokahrtotaju Latvijas Pagaidu Waldibu
Latweeschu Semneeku Saweeniba pabalstis ar wiseem winas ward
esofscheem lihdselkeem.

Eai dšihwo Latvijas walsts! Eai dšihwo winas Pagaidu
Waldiba, ka ta ar drošču roku nowestu semi lihds Satwersmes Sa-
pulzeil (Applausi.)

Latvijas sojaldemokratiskās strahdneeku partijas wahrda pla-
ščaki motiwetu deklaraziju nolasa Dr. Pauls Kalninsk. Deklarazijas
eewada runatajs usfwer, ka ari wina partija schimbrih-
ščam airod par uspeezesčamu, pabalstīt neatkarigas Latvijas
walsts ideju, kas radusēs pasaules kara wehtrās. Tifai gan no
sojaldemokratijas weedofla neatkarigas Latvijas ideja naw mehrkis,
bet lihdsellis sojaldemokratijas gala mehrka — sojialistiskās Lat-
wijas — safneegšanai, furā buhtu sojialistiska waldiba. Šcho
mehrki war safneegt un dšihwē iswest tifai tad, ja tam ir wajadsgee
eepreesschejee preesschnoteikumi: stipras, organifetas proletariata
masas, tā atbalstis sojialistiskai kahrtibai un atteezigi uogatawoju-
šchees ekonomiski-materiale apstahli. Tā ka šcho noteikumu wehl
pagaidam Latvija naw, tad augschminetals gala mehrkis ar wehl
naw dšihwē iswedams Latvija. Deklarazija tahkal teikts, ka sojial-
demokrati pabalstis jauno waldibu tik tahlu, zil wina ees preti
sojaldemokratu prasibam. Stary schim prasibam jamir: kara stah-
wofla atzelschana, politiska amnestija, guhsteku atswabinaschana,
pagastu sapulšču atkawschana, pagaidu pilsehtu pahrwaldibas orga-
nifeschana, pahriikas rekwisiziju atzelschana un aisleegschana tās is-
west no Latvijas, behglu atgreeschanās, basnizas schkirschana no
walsts un skolas no basnizas, 8 stundu ilgu darba laiku u. t. t.
Dushadu prasibu sojaldemokrati usstahdija diwdesmit trihs. Reso-
luzijas beigās usfweherts, ka sojaldemokrati zenschas pehz sojialistiskas
Latvijas tautu saweenibā. (Applausi.)

Pehz tam runā Latvijas Demokrati Partijas preeščstahwis
D. Solts:

Deenahzis brihdis, furā peepildas tas, ko nesen atpakał wa-
rejām eedomatees tifai tā tahlu, nesafneedsamu sapni: latweeschu
tauta, fura dauds gadu smitenus bija speesta dšihwot atkaribā no
zilu griibas, furai nebija atkauta nekahda paschnoteikschanās, furat
pat par to domat nebija lauts, fura sawa semē wareja eemut ne
okās, bet gan treschās schkiras pilsonu weetu, schodeer nu reis no-
stijas us sawām kahjam, teel proklameta apweenota, brihwa un
neatkariga Latvija. Seels un augsts bij schis mehrkis, pehz fura
zentās kals freetins Latvijas dehls. Jadomā, ka to tā tahdu meh-
sari pratifim zeenit. Tagad, tur wams schkeet, ka to esam safnee-

guschi, ſchai nopeetnā brihdi man ſchkeet, ſa wiſpirnā ſahrtā mums ſapatura prahtā tās praſbas un peenahlumi, ſuri mums jaewehro, lai brihwā Latwija waretu uſplaukt un ſelt. Nebuhs man ſewiſchli jauffwer, ſa latweeſchi ir demokratiſta tauta, ſura wehlas ſawā ſemē dſihwot un ſura pratis zeenit wiſas pilſoniſlās brihwibas, no ſurām wiina ſawā pagahinē maſ ſo redſejuſi.

Latwijas Tautas Padome weenojās uſ politiſſas platformas, ſuru nolaiſija un ſuru es te neatſahrtoschu, uſ platformas, ſuru dſihwē iſwedot ſchis brihwibas ir garantetas. Latwijas Demokratiſtā Partija, ſura atbalſtas uſ plaſchām ſcho pilſonu maſam un daļu no ſtrahņneeſibas un ſuras wahrdā es ſche runaju, ſagaida, ſa jaunā Latwijas waldba zentisees pehz labatās apſinas eewehrot dibinatās praſbas un ſtaigat pa wiina noſprauſto zeku. Mehs ſagaidam, ſa beſ ſaweeſhanās demokratiſlās praſbas teel iſpilbitas, ſa iſwed dſihwē wahrda, preſes, beedroſchanās un ſapullſchu. brihwibas, ſa nodibina paſchwaldibas un zitas eeſtahdes uſ wiſpahrigu, weenlihdſigu, teeſchu, aiſſlahtu un proporzionelu wehleeſhanu pamata, ihſeem wahrdeem ſelot, mehs ſagaidam, ſa wiſeem Latwijas pilſoneem teel dota eeſpehja dſihwot brihwu dſihwi un lihdi darbotees pee Latwijas walſis iſbuhwes un iſkloſchanas darba. Ja Latw. Tautas Padome un no wiinas dibinatā Latwijas waldba uſſtahdito platformu apſintgi iſpilbis un brihwās Latwijas pilſonu dibinatās wehleeſhanās eewehros, tad Latw. demokratiſtā partija to pabalſtis zif tiſ eeſpehjam. — Lat uſplaukt apweenotā, brihwa un neatſariga Latwijal Lat dſihwes pabehrni teel iſweſti ſaulitel (Applauſi).

J. S a h l i t s runā ſeloſchi: Latwijas Radikal-Demokratiſlās partijas wahrdā apſweizinaſim apweenotās, neatſarigās Latwijas nodibinaſchānu un paſludinaſchānu. Apſweizu ari Latwijas Tautas Padomi, ſa eugſtalās waras pagaidu organu. Deepilbas Latwijas tautas wehleeſhanās, koſtahtees ſingri uſ ſawām ſahim, buht paſchai par ſawa ilikena notetzeju. Smagi, loti ſmazi bija neſchehligā ſara upuri, ſo neſa Latwija. Bet pageltees wiina no drupam ar jaunū ſparu un droſchi ees pretim gahimai un lihdiſibai. Lihdi ar wiſas poſtaules demokratiſtām walſim, Latwija brihwi eeces poſtaules tautu ſaweenibā. Uawa hijuſchi weſtigi Latwijas labālo dehlu pahles un upuri, ir ſwehtita labem panahlumem poſtaules demokratiſto walſta zihua par imperialiſtā gahſchānu un maſo tautu paſchnoteiſchānas weedolka uſwaru. Lat dſihwo neatſarigā Latwijal Lat dſihwo tautu ſaweenibal (Applauſi.)

Latwijas ſozialiſtu-rewoluzionaru partijas wahrdārunā inſcheneers S k u b i k i s. „Pagahjuſchi tee laiſi, tad ſozialiſti ſlatijas uſ neatſarigās walſis ideju ſa uſ „buſchuju ideju” — ari proletariatam ſchis jautajums naw weenaldiſias. Zitu jautajumu ſtarpā proletā

riatu nodarbina arī nacionālais jaunajums. Zītadi revoluzionaro sojialistu prasības saetas ar sojialdemokratu programu un viņi pabalstis Pagaidu Valdību tīl tahtu, zīt ta iswedis programā minētās prasības. Paturot azis sawu gala mehrti — sojialistisko eelahrtu, mehš atsaamees no diktaturas mehšinajumeem, kas isiet no masakuma pufes, bet panahšim sawas idejas tīlat demokratiskā zēla, šastanā ar tautas wairatuma gribu, kad wispahrigee apstahli buhs tīl tahtu nobreeduschi. Latwju tauta gadu smtenceem dšihwojusī, ne, wegetejusī krehsīa. Tagad wehl pasaulē walda krehsīa, bet tīlpat drošchi, tā mehš sinam, ka šchim walaram selos rihis, mehš tizam, ka brijwibas saules uslehschana pahr Latwiju naw wairs atskawejama. Bet šchi saule nedrihsst rotatees ar šailu nabadsibu un truhsumu. Šchai wehssturisklā brijhdi katram no mums jasolas, ka tas lihdsis, lai wiseem buhtu labata un laimigala dšihwe. (Applausi.)

Latwijas nacionaldemokratu wahrdā runā raskneeks A. Keninšch:

Brijwee latweeschī un brijwās latweetes!

Gadu smtencus ešam dšihwojuschi tumšā. Šchaurmā batgu nakti Latwija drebeja it ihpaschi pehdejos gadus. Un tīlat tagad, kad apklususi leelgabalu ruhsiona, kad neschwadš wairs eerohschi tautu isnihjinaschanai, kad jaunais žiwezes rihis aust un lihds ar to arī pahr pasauli arweenu augstā un redsamā pazetas baltais meera, brijlibas un taisnibas šarogs — tīlai tagad un tahdām atšinām waldot, wateja tīl par kontretu, reaku pateesbu Latweeschu Nacionāl-Demokratu Partijas ilgu šapnis. — brijwā latweeschu nazija patšahwiga neatkarigā Latwijas Walsi.

Kā pehž leekem pluhdeem, kas tautas ihstaija tahtu pehš walsiju robešam, tagad meera rihiam austot, uhdeni atstihst sawās dabiskās galtnēs, — tautas eenem sawas šenšenas mihtnes un nedoina walsis sawās etnografiskās robešās uš apweenoschanās un pašnotekschanas pamateem. Tas bod arī latweeschēem no Haršemes, Widsemes un šengaiditās Latgales šahneegres rolas apweesitās Latwijas widū. Latwijas brijwibas šarogu tā tad šamēnām ē no waras — bet no taisnibas deewetes rolas.

Un kad šchodeem, šchini šwehīā brijhdi, kad leekama pamatus omas walsis ehsai, rangotees uš tautu lītenceem pazahne un wehsojojot sawas nahlotnes politiskas zelus, — šchini brijhdi Latweeschu Nacionāl-Demokratu Partija eeteļ tautai un waldibal par pamatšmeneni Latwijas walsis ehsai līt — taisnību! Starptautiskā šahstīnē Latwijas weeta lai ir tāni tautu šaweenibā, kas šarauj autu waschas un pahri warat pazet taisnibas šarogu — pee šāsedroteem! Pašchu dšimtenē, šur mehš latweeschī tagad no

teizam masafuma tautibu stahwolli, ari te muhsu politiskai jādibinas
us taisnibas un tautu pašņofekščanās priņzļpeem. Latweešču
Nacional-Demokratu partijas programma sčtini jautajumā pilnigē
sastan ar Latvijas Sozial-Demokratu strahņecļu partijās nupat
dsirdeto dešle aziju par nacionālu personal-autonomiju Latvijas
masafuma tautuam.

Kā nacionālā, tā ari sozjalā politiskā Latvijas valdiba
jādibinas us taisnibas teesčbam. Ir norinnuši tautu zihņa, wehļ
bango sozjalās nogrupeščanās un sčķiru zihņas wišni. Ari ta,
neraugotees us effečpeem, ir zihņa dehļ taisnibas, kas isaugusi ir
teesčbu apšinas. Muhsu nacionālpolitiskai jabuht demokratiskak
un sozjalā siņā progresiwai, taisnai. Čad un silai tad meers un
beaščiba nodibinašees muhsu sabedriško grupu atkežibās. Nāzlo
nālā politiska nedrihšst buht pretunā ar sozjalo un otradi.

Bet tad ištostitajos Dāngawes kraštos zefim sawas mahjas,
kad Latvijas druwās kraštees muhsu labliahjibas materialee pamati,
kļaudžēs atkal ahnari muhsu sabrišās, turām nahļotne jatop gat
sčafām dāudžebādā siņā, kad būs mees pilsonu sarpā un lab
kļahjiba semē, — tad lai atgahdajamees muhsu tautas ša pui par
Latvijas gatsmas pili, par ištatneju latweešču kulturu.
Lai nenogrūnšam materialismā! Lai wišam pahri, tešmo latweešču
nacionāla gara nguns. Pilsoun meers un ekononijā labliahjiba
lai netop par meepilšontbu. Tautas, kas nāv radijušās ša w
kulturu, sawas ištatojas gara wehšības, ir dšļwrojušās
par wehš.

Brihwee latweešču un brihwees latweetes, — mehs ešam no
stahjasčees ar zihim tautam us lihđšgu teesčbu pamata. Latweešču
Nacional-Demokratiska Partija grib ištwehst, ka lihđš ar teesčbu
ešam usnehmuščees lihđšgus pēnahšammas tautu sarpā. Čautam
ir teesčba šagaldit no brihwees latweju tautas galsšuns, ištatnejus
latweešču kulturas darbus. Mums jārada jaunus gada wehšības.
Ari mums jāwa dala pātešības, kšwa un dāwa jarenes tautu
šwehtarijā. Wnemoties ar teesčbum ari pēnahšammas, lai apweš
mees šadri šwehtarijā brihđē pahri muhsa semes meera un labliahjibas
ešlu zeti to angšto torni, kuru sarp — ištwehšam! Čaul lai pšķw
muhsu sarkawbawšis šrogs tā sčure, ka muhsu tauta jāv šwehtam
un apšim wšwešās zihņas pahbandita, ir apwešmešās us darba
un taisnibas pāwrtēim ar lešwrojšču grību us latweešču nāzio
nālas kulturas radēšam.

Latw.-Nāz. Demokratu partija, apšwešdama Čautas Padom
un Waldibu, apšolas to pabalstīt aprāhdito sabedriško ideala šo
šneegščanā un publešees tautā ščo ideali apšinu padstinaat un išt
olatit. Ir tapuši Latvija, mehs apšwešjam „Brihwo Latvija!”

**Latwju republikānu partijas wāhrdā sweht. adw. E. Straut-
neefs:**

Ur schēhpu aistahwetais un pasaules karā isgihnitais pasch-
poteitschānds zelsch zaur uguni un leesmam nowedis ari Latweeschu
tāutu pee brihwibas wahcteem ar uskrastu: „neatkarigā nedalītā
Latwija”.

Suhrā darbā noruhdītā latweescha roka šatwer tagad waldibas
waras groschus, lai zaur schēem wahrteem westu sawu tāutu prestim
labalat, gaischakai nahlotnei un lai peerahditu, ka „Latwija” ir
tāutu saweenibas un winas eerosinatāju uštizigs un zeenigs beedris.

Schui wehsluriskā brihdi, kur teef likts suhra almens Latwijas
wahlamai eelahrtai, Latwju Republikānu Partija nostahdamees us
kopigo platformu, apšweiz Latwju Tautas Padomi un nowehl winai
selmju pihuu darbu. „Lai dsihwo brihwā Latwija!”

**Latwijas neatkaribas partijas wāhrdā runā tnscheneers
Sp. Paeglis.**

„Tu ismozitā latwju tāuta — mehš ispostitās dšintenes
behnil... Schōdeen tas leelais tāutu liktenu lehmejs grib, ka muhšu
pahrbaudischānas laiskam buhš beigtees, jo winsch ir lehmis, ka
muhšu firmo teiku tulkojums, ka muhšu šeno dšeesmu dšeedajums, ka
muhšu šapnu tihls, ka muhšu domu lolojums: brihwa, neatkariga
un nedalīta Latwijas walšis ir dabujusi tagad realu eemeesojumu.
Tagad mums brihweem Latwijas pilšoneem ir dota eespehja buht
par sawas dšintenes kulturelās, šaimneeziskās, politiskās un šisiskās
dšihwes noteizejeem. Tadeht muhšu wisu peenahkums ir gahdat,
lai brihwajā Latwijā latwju griba un latwju gars atraštu pilnos
apmehros sawu istekšini it wišos pašahkumos, it wišos tā walšis,
kā priwalos organos. Bet kad es šche runāju par latwju gribu, tad
domāju un atšehju šikai tahdu gribu, šura gan dšenas pehž brih-
wibas, bet šura ari šin, ka ihša brihwiba ir šikai ta, šura pate
šewim prot wihit robeščas. Kad es tahlat runāju par latwju gribu,
šad es domāju to šikai tahdu, šura gan praša pehž teešbam, bet
šura ari reise šaprot, ka teešbas usleel peenahkumus. Un kad es
wehl treshām šahrtam minu latwju gribu, tad es šewim to stahdos
preehšā no šlaidra latwju gara apštarota, ne no gara, šas murgu
mahnos apmigtols, bet gan no gara par šuru waram teikt:

Wisch baltā pateehbas telrpa šihš

Un fristaltihrs, kā šaules rihš!

Gan gadu šintenu ilgais muhšu pahrbaudischānas laisk ir at-
stahjis dšilus un newehlamus eespaidus us muhšu tāutas garu un
dabu, bet tomehr tāni wehl atrodas daudšas pozitiiwas šastahwdatas.
Par wišām leetam mums wehl ir muhšu latwju šrds kā šursēm-
noškam, jo ne bes pamata mehds teikt: „šrds — šursēmneeka gods!”

Mehs esam isturigi un stingri, ša widsemneeki, tabial mehš esam pazeetigi un peetizigi, ša latgaleešči un beigās — mehš esam usnehmigi ša ridseneeki. Ar šahādām ihpašchibām apbrunoti tad nu mehš, latwju tauta, ar drošču prahtu lai stahjamees šchodeen lopā ar daudšām žitām tautām Ēropā pee muhšu jaunās walšs no-štrinaschanas. Sneegšimees wiši rolas un ušizigi šaweem idealeem, pležu pee pleža tad nu mehš jaunee kalnā šahpeji šahpšim augščā Šaules kalnā . . . šaulet pretim, gaismat pretim, žilwezes leeleem idealeem tuwāf. Šchis Šaules kalns — ta muhšu břihwā Latwija — lai šet un plaušf!

Latgales wahrđā runā Latgales semes padomes ložellis Ši. K a m b a l a.

„Nietot škatu uš muhšu tautas wehštures pehđejeem septim šinti gadeem, eereaugām Latgali, ša no šoša atzreestu šaru, šuram nepee- pluhš wairs dšihwibas weelas. Latgales garigā kultura bijuši galwenā šahrtā polu rolas, bagatee mešči peederejušči muiššnee- keem, širdšneeziba ir šweščneeku rolas, eerehđui bijušči kreewi. Mums pašheem neta nebija. Ne runat latgališki nedrihššeteja, ne domat. Tahdos apštahkos tauta newareja dšihwot. Tadeht ta weenmehš gribejuši peefleetees pahrejai Latwijai. Jau pagahjušchā gadu šintena Šot-os gados ištēšta šči wehleschanās, bet muišš- neeziba šchim nodomam nostahjušes želā. Tā tas gahjis lihđi taga- dešam laikam. Kad eenahja wahži, mehš domajām, ša tee ištēdis muhšu prašibas, bet atbildeš weelā nahja Brestas pameera papildu noteikumi, ar šureem Latgale šika atkal peeweenota Kreewijai. Ap- weenotā Latwija nu jazet pašču rošam, ar pašču špehšu, ar poli- tišku partiju un grupu apweenošchanos. Deews lai šwehšt břihwō Latwijai!“ Latgales preeššchahwja runai šelo ilgi, ilgi, wišas Pa- domes un pilšonu weenprahtigi applauš. Runa nahja no širdš un gahja pee širdš.

Latwju Kareiwju Nacionālās Šaweentibas wahrđā wiršneekš D a m b i t s apšweiz Latwijas Tautas Padomi un pašno, ša minetā Šaweentiba nodod šewi un winas organišetos šareiwjuš Tautas Padomes rihžibā. (Applauš.)

G. S e m g a l s, Latwijas Tautas Padomes šchđi šlehdšot, greeščas pee wišeeem tautas dšihwajeem špehšeem ar ušaižinajumu uahšt palihgā pee gruhtā Latwijas išweidošchanas darba. Weentgā muhšu wehleschanās — lai Latwijai šaules muhšchš. Lai dšihwō demokratiškā Latwijai!

Šeelā šajušmā trihs reišes atkal nodšeed „Deews, šwehšt Lat- wijai!“ Pamašam ištēhšt teelā noškuma azuleezineeki un Latwijas Tautas Padomes loželli.

ween no augstā balkona pee flatuves rittinajas Latvijas sarkanbaltais karogs. Parahdas tas ari otrā pusē un ari pār wīsu flatuwi teef wīnsch īsplest. Galdu apflahj ar sarkanu drehbi. Wīss ir kahrtibā. War nāht tee, las atnes mums Latvijas republiku.

Un drihs ween aistlan tā apswēitums juhšnigi applausi. Da rahdas Cautas Padome. Paschā preekschgalā eet ministru presidents Karlis Ulmanis, tam sefo wina partijas beedri, tad pehz kahrtas nāht zitu partiju preekschschahwi, kurt us flatuves cenem weetas. Da labi nosehtas Semneeku Sawemba, zentru cenem radikaldemo-krati, nacionaldemo-krafi, republikani, demo-krafi un nealkarigee, bet kreiso spahrnu — sozjaldemo-krafi un sozjalrewoluzionari.

Gaidischana beigusēs. Peezēlas Sengals. Wīna balsti ir us-
budinajams. Wīnsch pirmāis runā leelā wehsturiskā briedi. Latvju semneeka spehls ir runatajā paschā un wina wahredos. Tee ween-
kahrschi un ihši. Warbuht par dauds ihši. Bet tee aistahj eespaidu, ihpaschi sehdi slehdsot.

Uri ziti runataht neteezas pehz daudseem wahrdeem. Wīsas runas weenkahrschas, frūnigas, aprautas. Laiks par dauds nopeetis un atbildigs, lai apreibnatos no fladām frašem. Wahrdū weetā janāht darbam. Latvija pastahwēs tikai ar darbū, bet ne ar wahrdeem, to, lils, apsinajās wīsi klahtesofchee. Peenahkums un darbs no walbibas un tantas — tas lila uswehrtis.

Wlahtesofchos bija leela sajuhšma. Daudsi raudaja. Passu-
dinot Latviju par passchwigu walsti, kahjās peezehlās wīsa Lat-
wijas Cautas Padome, tāpat ari pirms sapuhes slehgschanaas, kad
preekschschchahwēlājs usaitlnaja us lopeju darbu, wīsi wina runā no-
klausas kahjās flahwedami. Swinigs un noalimirschams briedis!

Un kad atkal atdarjās durwēts, lai palaištu briedwās Latvijas
pilsonus, tad preeka weens otram ussmaldija un wezi wihri bija
kuwuschī jami. Sahweizinajās ar nepasschpameem, frūnigi wehleja
laimes un nebija neweenas sejas, us turas newotatos smaidi. Kant
ari muhju Latvija pehz tumščās naktis un zoeschpanam atplauktu
tahdā dshwinoschā un laimigā snakā!

Pār Latvju operas namu briedwi plihwinajās sarkanbaltais
Latwijas karogs. Tas drihs plihwinasēes pa wīsu Latvijas semt.

Arturs Behrsinsch.

2.

Gari.

18. nowembris ir deena, kas jau peeder wehsturet. Lai nahktu, kas nahkdams, mehš scho balto deenu esam peedsihwojuschi, ta peeder mums, ta muhs wisus ir saistijusi ar ideju, kura libds schim kwehloja kã apatschfemes uguns un tagad brihwit stahjusēs gaismã, eemeesojusēs dsihwos weidos.

Jaunas un daschadas, gruhiti tweramas sajuhtas pildija muhs wisus schai deenã. Leekas, ka sakhumã wisflaidrakã un wisrealakã sajuhta bij weena: gandarijums. Gandarijums par wisu netaisnibu un nepateesibu. Tschetru gadu kara murgi wisa pasaulē radijuschi melu un wiltibas miglu, kas taisijas pawisam apflaht pasauli. Ar meelem muhs baroja katra deena un gandrifs nebijam mats spehjiigi tizet. Un muhsu semel! Wisu pehdeja laika nepateesibas twanu, glaimus un melus, ischlibu un ispatisschanu — wisus schos netihrumus baltã deena isflauzija ahtrã kã ar weenu warenu rahweenu. Mehš sinam, ka atkal buhs nepateesibas un pasaulē ar wisam zilweku wahstibam ees sawu gaitu tahlak: bet kaut weenreis, weenã deenã flaidri un schlibisti, nemahsfloti un atflahti atstanejuse ihsta tautas bals! Te runaja semneeks, te runaja strahdneeks un gariga darba strahdneeks un teiza pateesibu. Pehz wisa sen apuifuscha flanoscho strahschu un wiltus waras aparatã te reis atstaneja flaidra zilweziga bals. Untas bij gandarijums. Meeriga un laba sajuhta, ne naida un spih-tibas gars. Par wisu, ko brunotã duhre muhsu Latwijai pahri darijusi schais grubtos gados, te sanehma gandarijumu tee, kas zee-tuschi un klusejuschi.

Un tad otrã sajuhta: pateiziba. Waj juhs sajutat garus, kas lidoja tautas preekschstahwu sapulzē, itã swehtidami un zelu paschlibdami? Tee wist bija klaht, kureem bij jabuht. No pagahnes pelesas miglas, no Pelerpils un Terbatas 60-to un 70-to gadu juntu istabinam un sajuhsminatam sapulzem nahja sweizeens; parahdijas Kronwalda un Waldemara tehli, kas redseja sapni peepilda-mees, ko tee warbuht pat weens otram nebij usdroschinajuschees flait istiekt. Barontehwa patriarcha stahws te wareja buht un atgahdinat laikus, kad brihwa tauta dseedaja pirmãs dseefmas. Krituscho gari, Chrekpurwa un Mescha kapsehtas upuri neredsamu pulzejãs ap Latwijas karogu un atgahdinaja schausnu pilnãs naktis, kad nemirstiga ideja dsina jauneklus un wihrus loschmeteju uguni, kur tee nosika galwu us eschinas, tehwu semi fargajot. Teem wiseem peeder muhsu pateiziba un wianu gari neatklaidigi sauž us fargajoschu un usbuhwejoschu darbu Latwijas labã.

Un te wajadseja ari buht latweeschu bataljonu tehwan Gold-nanim un leelajam wadonim Bredim, kas tweeschumã kritis.

Bet tad domas atskidoja pee leela weentuka trimdâ, kas pitma! mahšlâ weidojis Latwijas ideju — pee Raina. Jadmâ bij par neškaitamâm jaunâm širdim, kas šajuhšmibu šmehlufšas, dširdot ššos wahrđus:

„Mehs masa žilts,

— Mehš buššim leela tiš, žit mušsu griba.

Žaur gadu šinteem latwju wanags šrees,

Pa tumšču mešču naštim, dumbŗu purweem,

Par šatleem, šaulu balteem šaujas laušeem,

Ar šault šapnujušras šaldri šneegs.“

Prawešča garâ leelais dšejneeks redšejis dšimtenes šaujas laušus, redšejis un tijejis, ša šault tomehr šneegšim. Wina dšēja kristališejuš šaidros tehlos mušsu ilgās, šajuhšminajuš un šaukuš jaunibu, weidojuš atšinu un noruhđijuš gribu un garu. Par to tagad wišpirms winam naštas mušsu dšlâ godbijigâ pateiziba. Kašds gandarijums ari winam, šad preeša šina to šasneegs taštumâ.

Tâ gribejās tizeš, ša wiš wini bušiu šlaht, šas šrahdajuššit leelo darbu. Telpa war šakširt žilwekus, bet garam naw robeščas. Šari bij šlaht liškena štundâ, šad dširdejam leelo wehšti; itkâ ne-redšamu špahrnu šchalkona pildija gaisu un mehš wiš ašturejam elpu . . .

Olgeris Grosvalds.

3.

„Baltijas Wehštnešis“

18. nowembris 1918.

Latweeti — eegaumē šcho datumu un eekal wina neišdšehščami šawâ atminâ. 18. nowembrî 1918. gadâ tawi dešli atšlahti atšina šawu pašnoteišščanos — ištawu Latwijas brihwwalsti. Ta ir Tawas otrâs dšimščanas deenta, širmâ latwju tauta. Kâ šentšs tu šadedšinjati šawu wežo meesu un tapš jauna tauta, šura tiško eesahl šawu pateeso dšihwi. Kašds jauns špehšs tagad pluhdos tawâs dšihšlâs, kašds šalofščna wingrums bušs tawos loželos! Ko wišu tu tagad newari paššpeht un šasneegt, ja tu to tišai gribi! Un šur bija ta brihnumaššehga, šas atšlehđsa tew šcho dšihwibas awotu? Ta bija weenlahršča, ilgi un šahpeni mešetâ un beidsot atraštâ aptweensščanas. Šai šo atnešturu turpmašas laiša štraumes, lai, preš mušsu tizibat, politiškâs wehštras brihščam warbuht aptumščotu šcho šasneegumu, wišš paleek neišdšehščami eeraštis wehšturē. Kad pretejas waras ari uš wešelâm audšem nospeestu no jauna tewi pee šemes, tad wežati tomehr šahštis behrneem un behrnu behrneem: Ušzeratees 18. nowembrî 1918. gadâ, šad ilgās tawa por pateesibu. Un

nospeestajos leesees jaunš spēhš, tee turš galwas augstu, jo tee finšs, ka Latwijas pašnoteiššandš naw šapnu putns ween, kura nekad newar notwert, bet ka tas ir reis notizis fakts, reis jau šašneegta pateesiba, kuru war atkal par jaunu panahst.

Bet neba us gawileššanu ween mudina muhs šahš notikums. Mums tuhlin jawell šwehdeenas šwahriki nost un jastahjas pee šuhra darba. Mehš esam karā ispostita tauta. Drupas mums rehgojas aplahrt, šuntām rofas steepjas pret mums — šaulainas, isdehdejusčas rofas un luhššas — maissi. Un maise ir, — ta ir neween aiš šalneem un jušram, ta ir muhsu pašču widū, tikai mehš neteekam pee tās. Tadeht latwju taulas jaunewehšleto uštizibas wihru pirmais darbs un pahrtbaudiššanas almens ir pahrtikas leeta. No tam plaščā mehrā atkaras tautas uštiziba wineem, winu štiprums. Un wini war ščo uštizibu eeguht tikai tad, ja tauta pati nahš wineem presi. Lat raščotajs nahš presi patehretajam, lai tas, kam diwas lihnes, nahš presi tam, kuram naw neweenas, lai wišš apšinas, ka wišš ar to nekalso tikai atšewišškam maišes ehdejam, bet wet weenu almeni šawas brihwwalššs nostiprinaššanai. 18. nowembra šwintigajā brihdi us šapulžes šahšes štatuwes sehdeja kreisajā špahrnā šozialdemokratija, labajā Latweešču Semneeku Šaweeniba, bet wineem widū pee galda abeju uštizibas wihrs agronomš Ulmans. Reta aina: weenā puš patehretaji, otrā raščotaji un widū pahrtikas atbildigais šadalitajs. Uštizatees tad nu kā raščotaji, tā patehretaji šawam ewehšletam pahrtikas šadalitajam un nahšamu reiši šanahšlot noleekat us wina galda no weenas pušes šawu pahrtikas dewumu, no otras — prasibu. Latweešču Semneeku Šaweenibas beedri, mehš šinam, žil populars juhsu widū agronomš Ulmans; peerahdat, ka juhs gribat winu ari reali pabalšit un atwerat tā šawu roku, kā juhs to darijāt 1914.—15. gadā pee muhsu žihnitaju ehdináššanas un šašildiššanas. Kreisajā demokratija, mehš šinam, žil peeknehmigs ari jums agronomš Ulmans, kā wihrs, no kura war šagaidit pilnigu nesawtibu un atdewibu wišas šašbeedribas leetai; žizat juhs ari, ka wina želtas eestahšdes daris šawu darbu ar eespehjamu šisribu un pilnibu. Tas dos pee štuhres atžinateem spēhšu pateššam šo leelu šdarit.

Pahrtikas leetas un winu nosahrtoššana ir neween špeedigakais lauks, bet ari tas lauks, kur wislabā eespehjama pašču daščadalo awrindu šopā eesšana, jo wiššem teit šahp, wiššem wajadšiga nosahrtoššana. Šahā darbā ir dota eespehja tagadejam wairāš waj masāš wehl pretešššām grupam leelākā mehrā šarast šopā, šašzementelees un štiprakām tapt tahlakeem usdewumeem. Tahdu usdewumu ir neišmehrojami daudš, tikpat daudš, kā to darbu, kas žilwešam preekššā, pirmoreiš dšihwē eestahjotees. Jaunā walššs organišmā tee ir tik gruhti un nepateizigi, ka pee ikkatre war usnahst

lahrdinajums nolaiſt rolas un noeet ſahnis. Lai neatſahj tahdos lahrdinajuma brihſchos tautas darbu daritajus ta apſina, ta weens iſbruzis ſemes gabals daſchreis eewada wiſa walna iſirſchjanu un atwer zeku poſtoſchat ſtraumet.

Kihla kopigà darba panahſumeem ir ari ta, ja winu ſtrahdà ne ſewis iſwirſiſchanai un parahdiſchanai, bet paſcha darba intereſes. No ſcha weedoſka raugotees, mums beſ ſchaubam jaſlihpe daſchas poliſtiſkàs grupas, ſuru programàs ir til maſ iſpatnibas, ta winas nekahdi newar tàs norobeſchot no zitàm grupam, neſj ari ſihlakt formulet. Azimredſot, pee ſchahdu grupu radischanas naw darbojaſes dſihwes wajadſiba, bet gan daſchadi perſonigi motiwt. Schahdas grupas jaſapludina kopà ar winàm tuwal ſtahwoſchàm grupam, lai winas kluhtu reals ſpehls un preeiſchà ſtahwoſchàs Latwijas Satwerſmes Sapulzes wehleſchanàs atraſtu plaſchu atbalſtu ari wehletaju aprindàs.

Latwijas Satwerſmes Sapulzes wehleſchanas jaſagatawo jil ween eespehjams drihſà laiſà. Mums jamahzas no Kreewijas rewoluzijas, ſur winas eewillſchana iſfmehla pawiſam tautas paſeetibu un radija wiſnewehlamakàs ſelas. Bet eedſihwotaju ſagatawoſchana Satwerſmes Sapulzes wehleſchanam ir til ſwariga leeta, ta winai jarada iſpaſchšs reſors, kureſch iſſtrahdà neween wehleſchjanu techniſko puſi, bet ari ſagatawo wehletajus winu pee-nahſumam, noſſaidrodams wineem wiſus walſts uſdewumus un zekus lahda lahrta tee war tapt apmeerinati. Tad wehleſchjanu iſnahſums nebuhs nejauſcha rakſtura un ari partiju programu pluhdos wehletajs warès noteikt, ſas winos ir reals un ſaſneedsams, un ſas neſaeetas ar dſihwes pawehloſcho dabu.

Eoti jaruhpejas par Latwijas turpmakàs eerehdneezibas ſaſtahwu. Labal weenu otru noſari wehlaſ pahraemt no lihdiſchinejeem waditajeem, nelà pahraſ ſiraujà zelà peepildit to ar jauneem eerehdneem. Eerehdneeziba ir waldibas atſpogulojums taulà, ta zet waj ſagrauj waldibas zeenu. Eerehdni neween jaſirangas, bet ari jaſagatawo ſawam darbam. Tee nedrihkt buht atſewiſchšs partijas pabaſiltaji; ja primats pilſonis war ar wiſu dedſibu eeſtahtees par weenu waj otru grupu, tad eerehdnim turpreſtim, jahuht neatkari gam un neſawtigam, kà teeſneſim, japazetas augſtal neween pahr partiju, bet ari pahr ſawu perſonigo es.

Tee ir pirmee nepreezeſchamalee apſtahli, uſ kureem jawehreſch Latwijas iſbuhwetaju uſmaniba. Turpmakà gaità iſſlobiſees daudj jauni uſ kureem nekawefimees norahdit un winus apſtatit. Latwijas wejakà demokratiſkà laikraſta uſtiziba un pabalſts ees lihdiſi Latwijas dſihwes jaunajeem weidotajeem, ſamehr tee atſpogulos un eetwers

sewi un sawos zenteenos wišu tautu, un jo pilnigati tee eetwers, jo leelata buhs šchi ustižiba.

Un nu ej saules zelu un dšihwo saules muhschu, jaunā Latwijsa. Nonem zepuri, brīhwais pilsoni, un sapluhsti weenā luhgšchanā, wiša tauta: „Deews šwehti Latwijul“

4.

„Jaunatās Ēinas“.

I. Esi šweizinata, jaunā Latwijal Sirmajā Rīgā 1918. gada 18. nowembri ir išķludinata Latwijas walsts.

Latwijas semes, Widseme, Kurseme un Latzale ir tagad weenotās Latwijas walsts teritorija, us kuras dšihwojōšā nazija ir išķweidojusi augstako šabeedriškās kopdšihwes organizaciju, kaħdu liħdš ūhim pašišt zilwezes radoschais ģenjis — walsti.

Tautas pašnoteikšchanās Latwijā ar to ir atradusi sawu augstako peepilbišchanos. Un ir tapuši par iħstenibu latweešchu zehlakee ilgu mehrki, šaulainee nacionalee šapni, deht kureem ir lijušchas ari to latwju kareiwju dabrgās aħnis, kas tagad atdušas muhschigā meegā Rīgas Mešcha kapenēs un daudšās žitās weetas, taħtu un tuwu bijuščos kara laukos.

Leels un augsts ir walsts prinzijs zilweku dšihwē, un augsti ir wiņa ušdewumi. Walsts wara, šā soziālī kalpojōšcha wara, usnemas leelus un ģuħtus peenahkumus katrā walsti. Jo leelati un ģuħtati ir šchee peenahkumi un atbildiba tajā brīħdi, kad pate walsts dšimst un top par taħdu, kad us to žeribā un palahwibā rangas wiša tauta un kad ir eekemams un nodibinams walsts stahwoklis žiwili šetās pašales tautu un walstu starpā.

Un šhini leelajā un atbildīgajā brīħdi tautas labakee wehlejumi pawada to augstako Latwijas walsts eestahdi, kas ar wiħra praħtu un drošču apneimšchanos ir neħmusi šawās rošās augstako, suwereno walsts waru: Latwijas Tautas Padomil To daridama, šchi augstā eestahde ir ištildijusi neatleekamu peenahkumu wišas semes labā; ir darijusi darbu, bes kura mehš, Latwijas pilsoni, newarejām un nedriħštejām palikt wairs neweenu brīħdi. Wiša nazija ir šā walstiski nobreedis auglis, kursch bes augstakās waras žentra newareja atrast išeju šaweem radoscheem špeħteem. Ur dšilu patežibu un žeenišchanu šchai brīħdi lai peeminam to darbu, kura mehrki nu ir peepildijuschees: prosti, to darbu, šo Latwijas walsts leetā, šasina ar Reetumsabeedroteem, ir darijusi Latweešchu Nacionālā Padome wairak šā gadu ilgi, wistumschakā Latwijas posta nakti. Darbu, kura taħlato weišchanu nu nem šawās rošās Latwijas Tautas Padome. Lai neaħmirstam ari, ša patežotees leelo reetuma demokratiju — Reetumsabeedroto walstu ušwaram un žilwežibas prinzipeem, muħšu Latwijai ir ataušs šchis brīhwibas un neatkaribas rihts. Un ari

tahlak, pee brihwās Latwijas walsts weidošanas, Reetumsabeedroles
 bes šaubam nahts mums ar palihdšigu rožu talkā, kā to ir dardi
 juschi lihds šchim. Šchi zeriba un wehleschānās ari lai stiprind
 muhsu palahwibu, ka Latwijas walsts, reis dšimusi, ari dšihwos!

Latwijas walsts ir dšimusi. Walsts labums, demokratisšā
 walsti wisjaur ir ari tautas labums, un šā lahds lai ir muhsu
 augstakais likums šchini liktena štunda. Leelas senās Romas stiprais
 walstiskais gars, šas pirmais uštahdija šcho augstāko likumu, šchi
 leelo walsts meistaru gars, kusch pirmais teija, ka walsts ir „res
 publica“ — tautas leeta, tas lai pawada muhsu augstāko walsts
 waras eestahdi — Tautas Padomi un wisu naziju tai leclajā darbā,
 kusch dšima 18. nowembri Latwijas galwas pilsehtā.

Šchi walsts genija wispirmais ispiudums ir nazionala weeniba!
 Kā ar gudru un tahredšigu štatu weenojās ap kopigeem walsts us-
 dewumeem — daschādo tautu šchiru un aprindu preekschahroj
 Tautas Padome, tāpat lai weenoteem spehkeem atbalsta jauno walsts
 ehlu un winas augstākās waras neseju wisa Latwijas nazija bes
 lahds isščehribas, eestattot ari muhsu zittanteeschu lihdspilsonus.
 Tikai tad mehs pastahwešim kā walsts un buhšim pašargati no
 wispahriga un teescham weenlihdsšiga posta. Tikai tad mehs ne-
 trauseti waresim nonahēt lihds Latwijas walsts un winas eefahrtas
 wisaugstākai galigai noteijejai — Latwijas Satwersmes Sapulzei,
 kuras drihsu šasaušchānu Tautas Padome ir rakstijusi šawā
 programā.

Latwijas walsts ir dšimusi. Latwijas nazionalais farogs ir
 pazelts wisa žiwilsetās pašaulos preeščā.

Dehž neshmebrojamu zeschānu nahts latweeschu tautai aust
 jaunus wihis.

Vivat res publica!

Lai dšihwos Latwijai!

H. Rakstidams par Latweeschu naziju K. Daymans isšafas
 „Jaunelās Sins“ šchahdi:

„Ja latweeschu nazija buhs atmetusi pagahmes šchihu teeksmes
 un fewi atradusi tahredšiga apweeniba šinawceem pamata mehreem.
 — nazionaleem mehreem, tad wina peerahdis un noschprindās šawu
 nazijas šchwošli žiku naziju starpā brihwā tautu šaweenibā,
 walstiskos rahmjos. Ja turpretim starp daschādām latweeschu nazijas
 dalam, šchāram, grupam un partijam, peeruhštu tās šaišibas, kura
 weenigi dara par naziju, tad buhšu ari šasabruht wisan lelotām
 zeribam us politisko pašnoteikšanos brihwā Latwijā; šchiru naida
 leesmās (luhdsu nešamainit ar šchiru žihnu!) aiseetu wehā wif-
 tas, kas islolots pa šchem 4—5 breesmitgeem gadeem, apsegelets ar
 tik daudseem upureem, ishehlots lahrtojoschā domā tāpat kā juhšmīgā
 šapni par tehwijas nahlotni. Tad tawai ruhšcham netept pa

našju. Šāini liktentgā wehstures stunda wairaf tā jebkad Latwijas liktents un nahlotne šahw muhsu paschu rokās un atkaras no muhsu politiskās gatawibas, kura lihds šāim bija wahjaka par jām kulturās pusēm . . . Wehsture muhs pehščim peewe-
duš klāht pee galwina, tur noteek ešsamens us politisko gatawibu, un prasa tu hlin atbildi, wišas žiwlišetas pasaules auditorijas preeščā. Šāis ešsamens mums jāistara, un pee labas gribas mehs to ari pilnigi waram isturet, ja ap nazijas zentru sinamq mehrā labad weenojās wiš, kas ween šahw us žilwežibas, un walstiflas kulturās pamateem, ašlahjot eelšhejās žihnas šawam laškam un šawai weetai. Austrijas tautas — wahzeeschi, iščehšt, deenwidus šahwi, ukrain — topot par walstiflām nazijām, apwee-
nojās ap šawām nazionālpadomēm, tā nazijas zentreeem, wišas partijas, eelštot ari sošaldemokratus. Čahda pascha brihšča nopeetnibas šaprašāana japarāhda ari latweešcheem, weenojotees, tā nazijai, ap šawu nazionālpadomi, tā Latwijas walstis organifāzijas peewilščhanas zentru ar loptgu žementu, beš kura naw nazijas un naw walstis.

Žeriba un pašahwiba, ša tas ari notiks, lai šiprina nazijas darbu šāat neattahrotojamā wehstures kundā. šad — no latweešču tautas dšimš latweešču nazija!

5.

„Lihdums“.

„Kopšč wakardeenas mums ir jau Latwijas walstis suwerenās waras nešejs organs — Latwijas Čautas Padomes personā. Wina ir apweenoti tee spehš politisko partiju preešču šahwu personās, kuras eegahja tā Nazionālā Padomē, tā ari demokratišlajā blokā, bet galweenais, wina pahreet tā mantojums tās darba tradizijas, kuras par šawām šauza tā Latweešču Nazionālā Padome, tā ari Rižas demokratišlais bloks. Šāis tradizijas šogad šopejo Latwijas suwereno pagaidu organu — Latwijas Čautas Padomi — weš us muhsu wišū šopejo mehrā — nedalitas, neattarigas Latwijas walstiflās gaitas uščščhanu un winaš waras nostiprināšāanos. Latwijas Čautas Padome ir šastahdijusēs! Lai dšihwo Latwijas walstis!“

Kāhda taklāšā rāšā šem nošantuma: „Politiska organifšchānds“, Šeuneeču Šaweenības organs iškās šāhdi:

Latwijai topot par pašahwigu walsti, ari wiš i winaš pilšoni teek eerant politikā dšihwē. Čas tambeht, ša walstis dšihwē, winaš wadibā, teesču dāhbu pilšoni wards nemt šāai žaur to organifšeto spehšu, lahds iškāšes partijas. Atbildigu un neattahdigu pilšonu, tā tas bija lihds šāim, Latwijas walsti wairs nawa — tur wiš ir atbildigt par šemes nahlotni, jo šopšč Latwijas walstis profl-

metšanas, muhsu štents, ir wispirnā fahrtā muhsu pašu rokās. Kādās lai buhtu tās wispahrejās wirseena linijas, kahda lai buhtu ta tendenze, kahda eenemama pee nogrupeschanās partijās? Waj schi tendenze lai isetu us to — pehz eespehjas d a s c h a d ā s grupas un daschados wirseenus apweenot kahdā finomā weenā politiskā partijā? Tam tā naw jabuht. Par wisām leetam lai neaismirstam, ta tagad esam walsts, ta tagad mehs leefam p a m a t u s gluschi jaunam walsts organismam. Schee pamali buhs stipri tilai tad, ja winu fastahwodatas buhs pašas par sewi laut las pilnigi kompakts, neisirslofchs. Ar zementu war faistit tilai grantu, bet ne isbur-bejuschu swirzsdalment, kurš kura katrā laikā war isjukt sawās nesaturīgās fastahwodatās. Walsts naw eedomajama tā weena waj pahrs leelas politiskās partijas — walsts organismā detilpst wisas sozjalās schiras un politisko domu wirseeni un nowirseeni. Jo pee leelas staidribas tiks wisas schis eedshwotaju schiras par sawām teeschām wajadsibam un sawu stahwofli — un tas ir panahšams wslabat organismotoes politiskās partijās — jo woeglat nahšees mums tikt ari staidribā par muhsu kopejeem usderumeem un peenahšumeem. Organiseetes atsewisch pi preschā kopejeem walstisfeem usderumeem — tas ir jaunās walstiskās Satwijas losangs.

Kā organiseshanas isdarama — tani finā mehs tagad weirs noatrodamees tani pahrs teigtā stahwofli, tā tas bija 1917. gada pawajari. Gandrihs diwu gadu peedshwojumi mums jau schin stā ir dewuschti labu stolu. Weena no schim mehšibam, to isweens ir warejis smeltees, ir ta, ta nekas tā noatreebias pee partijas pašas, tā solit to, to newar pildit. Swaigšnes no debēm solot war gan aistrant us kritiēi mafas, bet tad dshwes isheniba mafes un meera weekā dod skaneni un sobenu, tad zillahretejoe usgawiletaš pahrwehrschas par krusā stejeem. Katra partija war buht weenig til lipra, zil flaidra ir winas ideologija, un zil stipra is winas sozjalā bafe.

Gadu awatal, tad wisa pasauke wehl smaša afus twaltes, par kahdu jehdseenu stahwofu pee nogrupeshanas politiskās partijas bija gruhti runat. Atreebibas fabre un tumšchi agitatoriski joutsent bija galwenats stimuls pee partija sawšarpeju attergibu nosahrtgshonas. Elhds ar pasawles kara bešgam ir jebēdšas šaim libri nezilwezigām sawšarpejās isnālginashanas teefsmem pilniskās attergibās.

Tee meera losangi, kahdi zillahretejos eenidneefus us kara lauka wistuwalā nahlotnē sawedis pee meera konferenzes galda, buhs noisjoschee ari atsewischtu walstu eelschejā dshwē un winas eesahrtas isbuhwē.

Lai organiseshamees partijās, tizedami zilwezi b a s idealeem. Tad schi organiseshanas newis muhs staldis, bet weenos us kopejeem walstisfeem mehrfeem."

6.

„Baltijas Ēinas“:

Imanta mostas!

„... Kas rahdijās muhschigi miris,
Tas tautibā pajeltees fah!“

Aufekli, muhsu tautas dsejas rihta aufekli, taws ilgu sapni-
tagad peepildijees: gars, to wejo laiku usflatu putekli mahza, top
brihwis, zetas augschā apflaidrots un atswabinats. Imanta mostas!

Wakar tas pajehlās Silajā kalmā fahkis un aizinats no tautas
gawiku sferam. Sirmā tautas warona azis dšrkst dšlā preešā redsot
fawu Latwija brihwu, atswabinatu. Winsch pahrlaisch flatu pah
faweem modinatajeem!

Un it fā brihni, fā nesapraschana iz wina flatā, leelas flats
watā: kur tad fareiwji, kur manas atswabinaschanas isjihnitijsi?
Waj tee wif krituschji sijnwās zijnwās?

Ja, firmo waroni, broschfirdigalee un waronigafee no wineem
aldusas us Kursemes, maifes semites robescham, kuru teem neis-
bewās atguht — bet zitus kara wehra klichdinaja plaschā pasaulē.

Un flumjās nokaras wina zehlā galwa... Wina warono
feds grib flaktit few lihdsigus waronus.

Bet neklamsti, firmo tautas waroni: lai schis gadijums, la
kopi neapfweiz wairs fareiwju rindas ar eerotscheem rolās, iz
behschijunus jaunam laifmetam. Lai jaunās Latwijas zijnas eerotschi
iz gara sobens. Ar to mehš winu weidosim, ar to mehš winu
farsosim, mehš nahfoshās tautas faweentibu brihwibas gadusintenu
kargi!

Uoloeschim gelmas pahr to kapeem, kas lehja fawas astnis
fās atbera fawas dšhwibas zijnā par tautas brihwibas jauno
rihtu.

Zerefan, la fāce, schai wifigā tautu zijnā krituschee, buhs
wehdojee nahwes upuri par zilwezes gara brihwibas atswabinaschani.
Turpināt tautas zihnisees par fassām teesbam, par fawas dšhwes
schienzi, ar gara eerotscheem, lai fahneegta to zilwezes idealu, fah
pobuhs wairs zijnas semi apdšhwojoschu zilweku starpā, bet tilai
lopeja zenschanās, kopigs darbs par zilwezes eescheje un ahrejo
labflahjibu.

Tas iz zilwezes mehrkis scheit semes wirsū, lai wif un itweens
bauditu winas bazatigi mums peeschlirtos auglus un ziwilfajijas
eegwumus, fā latzigos tā garigos.

Scho mehrki lai tura preešā azim art jaunā Latwija fawā
turpmakā isweidoschanās darbā!

Uf to lai:

„Deews swehti Latwiju!“

„Dšimtenes Cinas”:

„18. novembrī 1918. gadā Rīgā išķudināta Latvijas valsts. Tas ko latviešu tautas gēnē gadušimteneem sapņojis, atradis tagad šamū peepšidijumu un augstāko išķaudumu valstī: Ķmanta augššamū zehlees no Silā kalnā. No muhššamū kaspinātas un išķmantotas jemes un weetas, pahr kuru waldijuschi spēhsti gan no reetumeem, gan no austrumeem, Latvija tagad atgreeschās pee sewis, top par ihpatni, kas pats noteiz un rada šamū listeni, top par walsts weenibu. Latvijas Tautas Padome konstruejusēs no muhšu politiskū organizāciju šabeedrišku grupu preekschstahweem, atšhdama sewi šā weenigo augstāko waras neseju Latvijas walstī, išķlubina Latviju winas etnografiskās robeščās (Kurseme, Widseme, Latgale) šā demokratiskū-republikaniskū walstī, kuras šatwersmit un atteezibas pret ahrwalstim noteiks tuwākā nāhšotnē Šatwersmes Šapulze, šašaukta us wispahrigu, abu dšimumu, teeschu weenlihdšigu, atšklāhtu un proporzjonālu wehleschānu teesibu pamata.

Ar šcho aktu listis wehšturiskšs šahšums Latvijas walstij. Eeest un grūhsti deenas darba usdewumi stahw mums preekschā. Paščas latweeschu tautas rokās tagad nodots winas listenis. Ar dšitu gani darijumu latweeschū peeminēs Latvieschu Nāzionalšpadoimi un sewiškš winas Ķhrleetu Nodatu ar Kursemes latweeschu deputātu Goldmani preekschgalā, kas dauds štrahdajusū preeksch šchis politiskšs domas išaundeschānas un zeta pašchirščānas pee ahršemes walstim. Latvijas walsts tablakas iščuhwes darbs pahrgahjts plaschakas organizāzijas Latvijas Tautas Padomes rokās, kura ar Pagaidu Waldibu semi til ilgi pahrwaldis, kamehr šanahšs semes ihštāis Šaimneeks, tautas grības iščpaudejs, Šatwersmes Šapulze. Wišu jemes eedšiwotāju peenahšums ir usuret meeru un kahrtibu un wiseem spēhšeem pabalšit Pagaidu Waldibu, kamehr ta nowedis semi pee špraustā mehška.

Mums jāšala gaischi un ššaidri: mehš šahšam no nesa. Mums naw gatawu walstij nepeezeeschāmo miļjonu un atkal miļjonu, mums naw kara spēhša, mums naw ruhšneezibas, muhšu seme ir nowahrššināta, iščuhštā un noplužināta, žil ween kara postis to ir watejis un wateja. Muhšu pahrtikas produktū krahjumi ir iščulšchoti, muhšu Kursemes bagatee mešchi atgahdina plikšgalwju paures. Kur kara deems šaweem dšells pakaweem gahjts pahrtur šahle neaug. Un tom:hr — tas wišs muhš newar atšaidit no šeelā latweeschu tautas usdewuma: radit Latvijas walstī, jo mums ir tižiba par to. Šchi tižiba us sewi, us šawas tautas nāhšotnē, šchi tižiba, kas kalnus pahrtāta, ta ir weenigā, kas no tagadeš

chaosa war fastt radoscho leelo: Lai topl Schai tijibat us weenu weenigu mehrki jaapweeno wisas Latwijas tautas un eedsihwotaju schkiras, jabuht tam wisuwarenajam spehltam, las mums wiseem topa pakihdses pahwaret lawekkus un preteschlibas un radit sa-
kosschnas dsihwibas pilnu, laimigu Latwijas walsti.

Deems, swehti Latwijul"

8.

Si zittauteschu preses:

Schimi gadijumã mums interesè wahzu preses weedokkis. Liberalã „Baltische Zeitung“ padodas notikumũ gaitat un tassa stary zitu tã:

„Mums schkeet, ka newar buht ne masalo schaubu par to, ka muhsu dsimtenes tagadejo apstahltu speedoscho wajadsibu intereses ir semischli apswiezama ta parahdiba, ka til eewehrojama daka no latweeschu politiskajãm grupam ir apweenojusës, lai strahdatu pee walsts isbuhwes. Buhtu grehlots pret laika garu un laika nopeet-
nibu, ja nazionalee masafami semè no ta spehltu peeauguma, kuru eeguwis latweeschu elements ar sawu konsolideschanos, gribetu wilft konselwenzi, ka pret eesahltu attihstibas gaitu buhtu jaituras atrai-
doschi. Ja latweeschu tautã no ta falta, ka wina Deewidu-Widsemè, Latgalè un Kursemè ir nospeedoschã wairakumã, atwasina sawas walstiskãs toesibas, tad preeesch tagadejeem laikeem tas ir sayrotã-
maki, kã jebkad. Un sayis leelais wairakums preeesch positiwa walsts darba naw zitadi eegubstams, kã tilai sem latweeschu wal-
dibas. Bet waj te war isjeltees walsts pret wairakuma gribu? Jeb waj buhtu domajams no walsts eelahrtas atteiktes? Us abeem jautajumeem jaatibid atraidoschi. Mums ir wajadsiga walsts, jo sabeedrisskãs sahtibas ustureschana, par kuru lihds schim gahdaja wahzu militarisã apsarhsiba, ir wairs sagaidama tilai us neilgu
tilu; ar to sahsittam sahtibas noreguleschanas weidam, pehz sawas babas, wareja tilk preeeschlirts tilat pagaidu raksturs. Lihds ar to mums ir wajadsiga walsts, lai paschã semè waretu isangt tas spehls, las nodroschina muhsu eekschajo kulturu. Bet ari tadeht mums ir wajadsiga walsts, jo tilai positiwã darbã tantas politiskee spehlti par fluht par radoscheem un war tilk nowirski no fluhdam un
am postoschãm tendenzem, kuras muhsu peekrastei pastahwigi draud
o austrumeem, kã politiskã epidemija.

Mums ir wajadsiga walsts. Tas saflaneja ar Baltijas wahzu pehskurisko tradiziju, wahzu etnografisko weenibu semè un ari ar
schadãm nenoleosamãm wispahribas interesem, ka no wahzu puses
wahja zenteeni, radit walsts ferment, las eetwertu wisu Baltijas

apgabalu. Bet preešč ūči mehrka nebija dabujama ne igauņu, ne latweešču tauta. Igaunī grib ūawu ar etnografiskām robeščām apšimetu walsti, latweeščī grib Latwiju. Kā teikts, tas bija ūaprotami un ne beš pamata, ja tikā mekleti ziti zeli, bet ūāodeen ir pilnīgi ūaidri, ūa ūāis zeešč wairs naw ejams. Tas bija ūaidri gan ari ūādu laiku atpakaļ. Bet lai buhtu, ūa buhdams, ūāi briedi walsti weidoščanas leela war tikt weizinata tikai igauņu walsti rahņjos no weenas un latweešču no otras pušes. Kuru ūāru zitu zelu ejot, mehs neteelam ūawestu un konfliktu beht ne no weetas.

Latwijas Tautas Padomes nodibinasčanās atflahi preešč Baltwijas latweešču dalas eedšiwotaju atšewiščkas walsti ušzeeščanas laikmetu. Ušdewumi, kuri ūagaida jaundibinamo Pagaidu Waldibu, grūtibas, kuras ūahw preeščā ari galīgi ūakonstruejamai waldibai, ir daudspuščigas un leelas. No breesmam apdraudets ir zeešč, kuri ūāi waldiba ušūahusi. Mehs waram tikai wehletees, lai wina ūāis breesmas ušwaretu. Mehs wehlamees, lai jaunā walsti ūapotu tam, ūa muhsu dšintene tiku pasargata no išpostiššanas un waretu nodroščinat ūawu kulturelo ūpeķu atšišibu."

VI.

Latwijas walsti pagaidu waldiba.

Eihds ūāim Latwijas ministru ūabinets ūastahdits ūāahdā weidā:
Ministru presidents — un pagaidam ūemkopibas un pahriskas ministrs — Karlis Ulmanis.

Eešleetu ministrs — Dr. Mikels Walters Wino beedri: ūw. adw. Rudolfs Benus un ūw. adw. Biršneeks.

Tautas apģaišmoščanas ministrs Dr. Karlis Kašparsons.

Uhrleetu ministrs — cand. rer. merc. Sigfrids Meijerowis.

ūinansu ministrs — dozents Purinšč.

Tirdsn. un ruhpn. ministris — ing. Spr. Paegle.

Teeleetu ministrs — ūw. adw. Juraschewskis.

Darba ministrs inšč. Hermanowskis.

ūemkopibas un pahriskas ministra beedel — agr. Bauers, agr. Blumbergs un agr. Aug. Kalkinšč.

Wehl neeņemtas paleel ūatiksnes un apšardšibas ministru weetas, ūa ari walsti kontroleera postens. Dasa no briedwām weetas domata preešč zittauteešču kandidateem.

Dasneedsam schein pehz „Lihd.“ un „J. Sinam“ ihsas bio-
grafiskas sinas par muhsu jaunās waldibas wadosham personam:

Tautas padomes preefshseh detajs Jahnis Tschakste.

Swehrinats adwofats Jahnis Tschakste no Kursemes, Jelgawas
apsharines, laikai schinis deenas atgreesas atpakaļ sawās dsimtas
mahjās Nutschos. Winsch usturejās pehdejo gadu, pehz Kursemes
lomisara pahrzelschanās no Terbatas us Ceschakreewiju, wisu laiku
Kasana, kur turpinaja lectu likwideshanu un nehma rosigu dalibu
latweeschu sabedriškā dsihwē, kā arween, mehginadams fameerinet
preefshshibas daschadu grupu starpā. J. Tschakste peedsihwojis
Kasana i leelineezisma, i tschechu-slowaku laiku. Jhsī pirms Kasanas
stireisejas eeneshanas no leelineešem, winsch aishrauzja us
Maslawu, zaur leelineeku fronti zauri, nodsihwoja tur wairakas
nedelas lahdā Maslawas preefshshihštā un tad dewās zekā us
dsimteni, kur winam lainigi isdewās kluht pahri robeschat. Zeko-
sumu winsch taishja weens pais; kundse ar wejako dehsu nepaguma
Kasana atstah un palikuschi tur, famehr pahrejee gimenes lozskti
jau wasarā bija atbraukuschi us Kursemi.

J. Tschakste nekad nesaudeja sawu optimizmu un pahrleezinati
lizeja, ka sabedrotee uswarēs wehl scho rudeni un lihds ar to gro-
fšeos politiksee apstahli Latwijā. Tos, kas schaubijās par tahdu
eepehju, winsch allasch ar sawu palahwibu eedroschinaja zeret Latwijas
laimigai nahkotnei.

J. Tschakste ir tuwu pee 60 gadu. No wina biograpijas at-
sihmejams sefoschais. Winsch apmeklejis Jelgawā gimnastiju 80
gados, kur rosigi peedalijees latweeschu gimnastisu literariškos wa-
laros. Pehz abiturijas winsch nedewās wis us Terbatu, bet us
Maslawu, kur latweeschu studentu starpā waldija rosigs sabedrišks
gars un nehma dalibu „Fraternitas Moscoviensis“ literariškos
walaros un bija laiku schis korporajijas filistrs. Wehslā, 1913. gadā,
lad schini koporajijā sahla nemit pahrswaru Weinberga-Kraskalna
gars, winsch lihds ar lahdēm pahris desmit ziteem filistreem, to starpā
pahststamee sabedriškee darbineeki adwofati A. Strausmans, J.
Kemans, K. Hirschs, ahristi Ceepinsch, Kalninsch, direktors R. Segers
an z., kuri peeslehjās jaundibinatat Maslawas uniwersitates studentu
sabadribai (bes krahsam) „Oriens“ jeb „Austrums“. Kursemē at-
greesees pehz juridisko studiju beigshanas, J. Tschakste eesahlot
laspoja kā teesleetu kandidats pee Jelgawas apgabalteesas, bet drihs
bahrgahja us adwofaturu. Tschakstes plaschā sabedriškā darbiba
sahitla galwenā lahrā ar Jelgawu un Kursemi. Winsch peedalas
Jelgawas beedribu dsihwē, eenem atbildstaus amotus preefshseh

organisē IV. dseesmu sveikstus, nodarbojas ar šurnalistiku, redi-
gedams "Cehwiju". 1905. gads izjehla J. Čšakšii redsamatā weetā.
1908. gadā wīnu eeweheleja I. Walsis Domē no Kursemes. Deht
Wiborgas uffauluma paraktišchanas wīnam nahjās iszeest žetolšhna
fodu — trihs mehneschus un us likuma pamata tam bij atnemtās
politiskās teesības.

Behglu laikmets 1915. gadā aishwadīja J. Čšakšii us Terbatu,
kur wīnšh kopā ar ziteem kursemneekēem organisēja Behglu komiteju.
29./30. augustā behglu kongresā wīnu eeweheleja par weenu no
preekšhsehdetajeem un wehlah E. B. U. Zentralkomitejas Walsē, kur
wīnšh ispiidīja preekšhsehdetaja weetneeka amatu het pehz Olawa
safirgšchanas usnehma preekšhsehdetaja amatu. 1917. gada janwari
wīnšh kopā ar sw. adwokatatu J. Kreizbergi dewās us Sweedriju,
noluhā, braukt us Ameriku, lai eeinteresetu amerikānus par ispo-
stītās Kursemes likteni un, wispahr, nodibinatu sakarus ar S.-
Amerikas politiskām un finanšhu aprindām, tā ari nodroschinatu
presidenta Wilsona pabalstu latweeschu tautai. Bet Sweedrija wīnu
pahsteidsa paasinatā femuhdens kara peeteikšhana no Wahzijas.
Gaididams us labwehligu momentu Stokholmā, wīnšh šaraktīja
brošhuru par Latwiju wahju walodā („Die Letten und ihre Latvija“),
kura tila ari nodrukata Sweedrija. Kreewijas rewolusijas notikumi
šauza wīnu atpakaļ. Kursemneeki organisēja sawu Semes Padomi
Terbatas aprīlī un eeweheleja J. Čšakšii par Kurjemes komisaru.
Šhīni amatā wīnu apstiprināja ari Pagaidu Waibiba un wīnšh
pahrsināja Kursemes leetu Terbatā lihds 1917. g. septembrim, tad
šahka šabrūkt Rīgas fronte.

J. Čšakštes personā Tautas Padome atrod bespartejisku
parlamentariskās eelahrtas un šapultshu tehnikas pašineju prezidentu.
J. Čšakštes simpatiskās šabeedriška darbineeka ihpaschības wīsur
eeguwuščas peekritejus. Un we e e n b a l s i g a i s Tautas Padomes
lehnumms leezina, ša wīna augsti stahda šawa presidenta moraliskās
ihpaschības.

Ministru presidents K. Uimanis dšimis 1877. gadā
Kursēmē, Behrsmuščas pagastā. Pagasiskolu beidšis, wīnšh ap-
meleleja Jelgawas realskolu, kuru beidša 1896. gadā. Sawu lauk-
šaimneezīško isglīhribu Umanis turpināja ahrsemēs 1898. g. Sahlot
no 1899. g. lihds 1902. g. wīnšh nodarbojās praktiski ar peensaim-
neezību Rīgā un wehlah Leepajā. 1902. g. Umanis aishbrauza us
Schweizi paplaschinat šawas laukšaimneezīskās šinaschanas. Žirichē
wīnšh apmeleleja weetejās politehnikas laukšaimneezīško nodaku,
wehlah wīnšh turpināja šawas studijas Leipcigas uniwersitatē.
Brihwlaimu Umanis isleetoja apželodams Wakar-Eiropu, lai eepa-
shtos ar tureenes apstahfkeem. Tahdā šahrtā wīnšh eepasīnās ar
Wahziju, Schweizi, Holandi, Austriju, Ungariju un Dantiu. Swabadā

atā wiņš ņarhloja Latwijā preekšlasijumus un kursos. Atgriešes no ahrsemem Latwijā, Ulmanis 1905. gadā ņahla darbotes pee Kauguru laulņaimneezibas beedribas Walmeerā ņā laulņaimneezibas instruktors un beedribas laifraksta „Laulņaimneeks“ redaktors. 1905. gada brihwibas deenās wiņš tika no kreemu waldbibas areštets un nosuhtits uš Pleņlawu. No apzeetinajuma atņwabinats, Ulmanis demās 1906. g. rudent uš ahrsemem, lai iņbehtu otrreisejai areņeņņanai. 1906.—1907. gadus Ulmanis pawada Wahzijā. 1907. g. wiņš aisbrauja uš Ameriku, kur pawadija 6 gadus. Uri tur wiņš turpinaja ņawā arodā darbotes, gan praktiski, ņrahdamis fermās, gan teoretiski Nebraska laulņaimneezibas ņkolās, kur wiņš wadija praktiņkos darbus. Nobeidņis Nebraska uniwersitates laulņaimneezijko nodalu, wiņš turpinaja wiņā ņawu darbibu ņā mahzibu pasneedeņis. 1913. gada maniņests atņahwa Ulmanim atgrieštes dņimtenē. Wina turpmā darbiba par Baltijas Laulņaimneeku beedribas agronomu plaņhi pasihstama. Tani paschā laikā wiņš darbojās ari ņā Walmeerā iņnahkuschās „Semes“ redaktors, wairaku laulņaimneezibas ņjurnalu un grahmatu lihdsņrahdneeks un autors. 1917. gadā Ulmanis tika eewehlets un no Kreewijas Pagaidu Waldbibas apstiprinats par Wiðsemes Komisjara palihgu. Wahzeescheem Rigu cenemot, Ulmanis bija gruhts ņlins, ņadeht bija speests palikt Rīgā, kur tas ari ušturejās wiņu okupajijas laiku. Ulmana perņoniba plaņhi pasihstama un wina leetiņchiba wiņos jautajumos bija par weenu no galweneem motiweem Ulmana weenbalņigai eewehleņņanai par Latwijas pirmo ministru prezidentu.

Latwijas Tautas Padomes preekņņehdetaja beedrs Margers Skujeneeks, pirmais wiže-presidents, zehlees no literatu gimenes. Wina tehws ir pasihstams romantiskā tautas atmoda laikmeta dņeņneeks — Wensku Eduards (+). Margers Skujeneeks iņņihlojees Rigas widus ņkolās un galweno interesi peegreņis ņabeedriņlām ņinatnem, ņeņ tautņaimneezibas iņpaschi statistikai. Wiņš ar ņcho preekņmetu pamatigi cepaņees Maņlawas komerzinstituta ekonomiskā nodalā, kur wiņš uņrakņija, darbodamees lihdsi statistiskā ņeminarā, wairaku darbus par Latwijas ruhpneezibas statistiku. Skujeneeka puņliziņiskā darbiba ņahluņes jau pehņ 1905. gada. Wiņš darbojies lihdsi latweeņchu kriņā preņē. 1909.—1910. gadā Skujeneeks ņrahdaja lihdsi Leepajā iņnahkuschā Andreja Behrņina laifrakstā „Dņihwe“, kopā ar Landeru un Leņinu. No Rigas laifraksteem Skujeneeks wiswairak darbojies „Jaunajā Wahrdā“ un „Brihwajā Strehlneeka“, ņamehr pehdejis wehl nebija peefuhzees leelineezijmā jara. 1917. gada juntijā wiņš lihds ar W. Holzmani iņstahjās no „Brihwā Strehlneeka“ redakcijas, ņad ta tika okupeta no Draudina in ziteem lihdsigeem leelineezijkeem rakņitajiem. Pa Rigas okupajijas laiku M. Skujeneeks ņarakņijis leelatu darbu par Latwijas

fainneezifseem un politifseem jautajumeem, peewilfdams wtsjaunatos
 ftatistifkos materialus. Darba tsnahlfchana nofawejufes atf zensuras
 apftahlfseem. Sāhs jaunafais darbs buhs papilbdinajums pee 1913. gadā
 tsnahlfchā "Nāzionalais jautajums Latwijā" un 1916. gadā
 Maflawā iflaištā darba par pašchwaldibas jautajumu Latwijā.

Ur to jau ir eefhmets Stujeneeka positifais stahwoflks Lat-
 wijas jautajumā. Wīnšch weens no pirmeeem latweefchū sozjalifseem
 atfina tāt jautajuma fwarīgumu, bija pahrlēeznāts autonomifsts,
 kad pahrejee sozjaldemokrāt no Stutifchlas lehgēra iflurejās pret
 nāzionalo jautajumu ar neewafchānu. Wīnšch nefimpātifeja ari ra-
 difkafām strahwam sozjaldemokrātijā, bet peeeflehfjās mehrenāleem
 mafineefseem. Kad Latwijā tika otro reifsi pahrfchēlta kara tluhmīgā
 attifhstibā un Rīgā nahja sem wahju okupāzijas waras, Stujeneeks nehma
 rofīgu dalību tā fāultā 17 wihru blokā un eefstahjās par Latwijas
 neatfkarības ideju un mehgināja to popurilāset ari pašchā Wahzjā zaur
 "Dorwārts", jiftāhl tas bija eefpehfjams sem okupāzijas fpaideem.

1917. gadā Rīgā M. Stujeneeks nehma dalību fabeedriffo
 organizāziju fēhdēs un reorganizētā pilfsehtas domē, tā strahdneeku
 preefschstahwif. Uri Wifdsemes Semes Padomē un Waldē Stu-
 jeneeks nehma redfamu dalību un aifstahweja wairakuma
 Wifdsemes un Latgales interefes pee freewu Pagaidu Waldības
 Peterpifli.

M. Stujeneeka leetifschēlba garantē wīnam Tautas Padomes
 pabalftu pee wizepreftidenta peenāhlfumu ifpildifchānas.

Sw. adw. Gustaw Sengals, Latwijas Tautas Padomes
 preefschēhdetāja otrais beedrs. Dfimtis 31. jul. 1871. g., Dfchufkftes
 pagafstā. Wifus flola nobeidfifis Rīgā. Sengals dewindesmito gadu
 fāhlfumā eefstahjās Maflawas uniwersitates juridifskā fakultātē, pehfz
 furas beigfchānas wīnšch pahrbrauz atpafkat dfimtenē. No Maflawas
 studentu gadeem Sengals atfihmē diwus fpilgtus momentus. Wif-
 pirms to, ka wīnšch lihdsi darbojees Maflawas latweefchū studentu
 jaunstrahwneeku pulzīnā, furā peedāhfjās ari nelākfis J. Janfons un
 Palewifschs; studentu pulzīnšch nowilzifis pamata linijas wifai wina
 nahfkoftāi fabeedriflat darbibat. Sawu pafāules ufllatu wīnšch
 ifstrahdājis galwenā fāhrtā, priwāti klāufotees lefzjās pa stublfju
 gadeem pee prof. Ešchuprowa (tautfainneezifbu) un priw. dozenta
 Fortunatowa (3 furfi par Eiropas demokrātijas attifhstību), pret
 fureen wīnšch juhtot wifdsfifālo pateizību. Dfimtenē atgreefees tā faur-
 urifsts, Sengals tuhdat fāhlf dfihwi peedāhftees latweefchū fabeedrif-
 bshwē. Ur preeku wīnšch atminas fawu darbību "Jonatanā",
 pirms 1905. g. rewoluzijas. Wifus pehfzrewoluzijas gadus lihdsi
 kara fāhlfumā Sengals lihdsi darbojees wairakās beedribās. Se-
 wifchli atfihmejama wina darbība Latweefchū Statuwes Beedribā un
 Rīgas Latweefchū Amatneeku Palihdfības Beedribā, furās wīnšch

bija preekšneeks. Kā valdes lozēklis Sēmgals darbojās Rīgas Latw. Amatneeku Paslihdzības Beedribas Krahi-Misdewu kasē. Sēmgals ir strahdajis deefgan daudis arī latweeschu awišchneezibā, buhdams par „Muhšu Laiku“ un „Jaunās Deenas Lapas“ atbildīgo redaktoru. Wīnšch peedalijs arī pee mehneschrahta „Domas“ isdošchanas. Paschā kara saklumā, wīnšch kā sēmes fargu referemes praporschischils, eesauhts kara deenestā, no kara brihws fluwis tika 1918. gada janwari. 1917. gada rewoluzijas laikā, kad fastahdijās jaunā pilsehtas dome (Kerenšļa waldības laikā), Sēmgals tika issauhts no kara deenesta un wīnam ustizeja pilsehtas galwas peenahkumus, pee tam ar wīnu, kā pilsehtas galwu, bij ļoti meerā wīfas frazijas un wīfas tautības wina takta un lectischības deht.

Sēmgals ir weens no Latwijas Radikaldemokrattiskās partijas waditajeem.

Siegfrīds Meterowīzs, Latwijas ahrleetu ministrs, dšinis Kursēmē, Eufuma aprīlī, 1883. g. Nobeldsis Rīgas Politechniskā Instituta tirdsneezības nodatu. Wīnšch ir weens no paslihtamakeem Latweeschu Sēmneeku Saweenības darbtneekēem, kura wīnu 1917. gadā bij ustahdijusi kā sēwu otro kandidatu us Wīskreewijas Satwersmes Sapulzes wehleschanam. Meterowīzs darbojās arī Wīdsemes gubernas Sēmes Padomē kā finantschu lomīšijas preekšneeks. Pehz Rīgas krišchanas Meterowīzs aīsbrauzā us Pēterpīli, wīšu laikā tur darbodamees Latweeschu Pagaidu Nāzionālā Padomē, sēwischki wīnas ahrleetu nodalā. Kā Nāzionālās Padomes delegats wīnšch aīsbrauzā us ahrsemem, lai tur nodibinātu sakarus ar sabēdroteem un lai propagandētu Latwijas walsts ideju. Pee Latwijas walsts radischanas Meterowīzam daudis nopelnu.

Dr. M. Walters,

kursch minets kā eeschleetu ministris, dšinis 25. aprīlī 1875. gadā Kursēmē. Wīdus skolu apmeklejis Leepajā. Jau jaunībā wīnšch bij spēests politiskās darbības deht emigret un wīšus pehdejos gadus nodsihwojts ahrsemēs. Walters studejts Zūrichē walsts sīnības un Wahzija mahkšlas wehsturi. Walters plaschi paslihtams kā publižists. Wahzu walodā wīnšch šaraktiis plaschalu grahmatu par Eewu Tolstoju un lihdšstrahdajis wairakos wahzu laikrakstos, starp zitu arī pee „Vorwärts“. Latweeschu walodā isnahkuschas wairafas wina grahmatas, no kurām, galwenā kahrtā, atsihmejamas „Muhšu tautibu jautajums“, „Latweeschu kritika mahkšlas un sīnibu jautajums“ (marškšma kritika), „Florenzē“, „Latweeschu kulturās demofratija“. — Walters ir bijts weens no leelakeem un neatlaidigakeem Latwijas walsts idejas šarotajeem apmehram 20 gadus. Kreewu rewoluzijas (1917. g.) laikā Walters, eerasdamees no ahrsemem, šahā darbotees Latweeschu Sēmneeku Saweenībā un, kā wīnas preekšstahwis, wīnšch peedalijs Wīdsemes Gubernas Sēmes

Dabomē, tur wīnšch bij weens no galweneem darbīneeteem. Pehz Riāas frīschānas Walters darbojās arī Rīgas Demokrātiskā blokā. Dr. M. Walters pašstāmis arī tā dsejneeks (pseidonims „noreds Papahrde). Wīnšch īsdewis diwus dsejolu kraļjumus „Ehnas us almeneem“ un „Mūhschiba“.

Dr. Karlis Kasparsons,

tautas apgaīsmošānas ministris, dsimis 1865. gadā Wīdsemē, Sīguldā. Pehz gīmnasījas beigšānas, Kasparsons 1887. gadā eestahjās Terbatas unīwersītates teologīslā fakultatē, no luras, pehz weena gada, pahreēt us filologīslās fakultates wezo walodu nodatu, furu nobeīdīsa 1892. g. Pehz tam wīnšch eestahjās dabas sūnību fakultatē, spezialīsedamees botanīkā un weenu laīku buhdams arī par botanīkas profesora Kusnezowa aģsentu. 1900. gadā wīnšch pahrgahja us medīzīnīslō fakultati, furu nobeīdīšs pahrbrauzja us Rīgu un darbojās tā praktīšks ahrsts. Pa studīju laīku Kasparsons bija weens no darbīgākeem beedreem Terbatas latweešchu studentu sūnīskī-līterarīskā beedribā. Wīnšch peedahjās arī pee studentu rakstu kraļjumu „Pūhs“ īsdošānas, furā eewēetoti wakraft wīna rakstī. Bes tam wīnšch sīrahdajis arī pee Konwersāzījas wahrdnīzas un pee wairakeem sčurnaleem. Konwersāzījas wahrdnīza atīhīmē Kasparsonu tā enzīklopedīskī īsklītōtu zīwelu un tā „latweešchu sūnību wīhru un sūnatnīskū rakstneeku.“

Pehz 1917. g. rewoluzījas Dr. Kasparsons weenu laīku bija Rīgas Pīlsekīas Galwa. Wīnšch Latwījas Tautas Dabomē eecēt tā Latwījas Radīkaldemokrātīskās Partījas beedrs.

VII.

Satwju dsejneeku sweizeeni brīhwajai tehwsemei.

1.

p. Blaņa

Satwījai.

Tu īsntrī tā deewes tehls
No tumscho dshīwes bangu putam
Un brīhwa nahz, tā brīhnums zehls,
Kā tewī sen jau ilgās jutām.
Es līhgsnīs peeglauschos tewī flahst,
Reet aģis laimes asarīna
Sīrds sūhtnīs, tewī sweīzīnat -
Tā laimes hāgata nu wīnal

Man djeesmu naw so tewi swelti
 Un apdseodat, tu, putu baltā, —
 Waj behrus spehji mahiti djeesmas teift,
 Lai ta zil mihta, daita, stalta! —
 Tas spehji ill sapnu ainas reest
 Un wehsetees, kas ta lai buhtu,
 Un wisu darit, wisu zest,
 Lai wina laimes lihgsma kluhtu.
 Tā mana mihtas pilnā sirds
 Tew darbeem laimi eeguht teežas,
 Lai darbā tawa stawa mirds
 Kurp tawa sahrta slaga sneedsas!
 Lai dehlu darbi tewi zet,
 Lai wineem tewi ispost sofas;
 Lai darba litums tewi set,
 Lai tewi swehta darba rotas!

3. w.

2.

S i m m a.

Mat. Silina.

Deems pats kalnā, rihstansma rosā:
 Lai walda walbigi sātis semes tanta —
 Saules kalna plāšchumu, saules muhšcha ilgumu,
 Saules kalna plāšchumu, saules muhšcha ilgumu.

3.

L a t w i j a.

Septinsimti gadus nijnatā,
 Cumschu wergu gallu wahrdsinatā,
 Tu no baigu nāšchu meža modees
 Un nu saules zētā balta dodees,
 Brihwo saimē drošchi stahjees brihwa,
 Sarkaubalts Taws karogs stalti plihwo,
 Latwija, mihtalā seme!
 Tawem dehleem ruhdeit wihra garu,
 Tawām meitam daitot mihtas waru,
 Tawu djeesmu slenam wihnot brihwi,
 Tawa naida lešnam lwehtot spihwi,
 Tawām druwam kurlām selt un seebet,
 Tawai faulsi muhšcham nenorectet,

L. Sinas. — Latwija, mihtalā seme! E. d. Wulfs.

4.

18. XI. 1918.

Es dštrdu muhschibu zaur laikeem schalksojofchu
 Un tautas likteni šà bulnu lidojofchu,
 Kad purpurs degofchais pahr galdeem lepni flahts
 Un tautas griba, prahts teel brihwi ſtudinats.
 Tās ilgās degofchās, kas bija ſirdis neſtās,
 Teel wiſā paſaulē ka ſtatas dšeesmas meſtās!
 Dreb purpurs preeka pilns — wiſch wehſta republiku,
 Un Brahku lapos ſauj: „Par wluu galwu ſiku,
 Kad tautu ploſija baigs winas eenaidneekſ!
 Par tewi, Latwijs, mums nomirt bijis preeks,
 Tu tagad ſeedeſt tik brihwa ſawā laimē
 Un tawa weeta buhs tur — wiſu tautu ſaimē,
 Kur naida nepaſis, — lai wiſch uſ laikeem mirſt!“
 Šho deenu ſwintgo nekad mums neaiſmirſt —
 Jo brihwa Latwijs zaur tautas ſahpem ſiſa,
 Lai muhschos ſlawā ſtan tew — Latwiu Republikā
 Dawils Roſits.

„Sihdums“.

5.

Latwijai.

Df. W.

Uf, Latwijs, tu behdu wirsatteena,
 Bij tawu waiſgu tehpis Pihſolants,
 Naktis melna ſawuſi bij tawa deena,
 Pahr tewi pludojis bij aſru ſtrauts.
 Kā tawās biſkals, ſo behlt zeena,
 Tā druwās, ſehtās wiſs bij poſtam lauts
 Un tawu mezo ſehtu ſwehēds ſeenās
 Taws dahrgalais bij gahūtis, pihschlos rauts . . .
 Uf, Latwijs, tu muhsu dahrgā tauta,
 Spehls, ſturiba rodas neſtranda
 Un muhscham ari Pehrlonx neduſmo.
 Nu atkal arais mundri ees pee ſtrauta,
 Jo tagad laimei janahl Latwijā —
 Sweiz ſaulē ſpoſcha deewu ſemi ſcho.



Schi pirmā faules deena laiku nakti, —
Puhst pahri wisam dšihwinofcha swelme.
Un werās debess un weras dšelme
Kur laufās sapni gadu smteem rakti.

Un zelas nogrimušchās pilis; meščā
Suhd migla frehslainā, suhd kalnu galos
Kas seme šchi til tuwā un til sweschā,
Kas wiša mirds, ka pawasara palos?

Schi seme muhsu, dšintarjuhras joslā,
Schi seme muhsu, gadeem waschās kaltā,
Tu ašusfarkana, tu ašru baltā,
Iš bangam nahf taws listenfugis ostā.

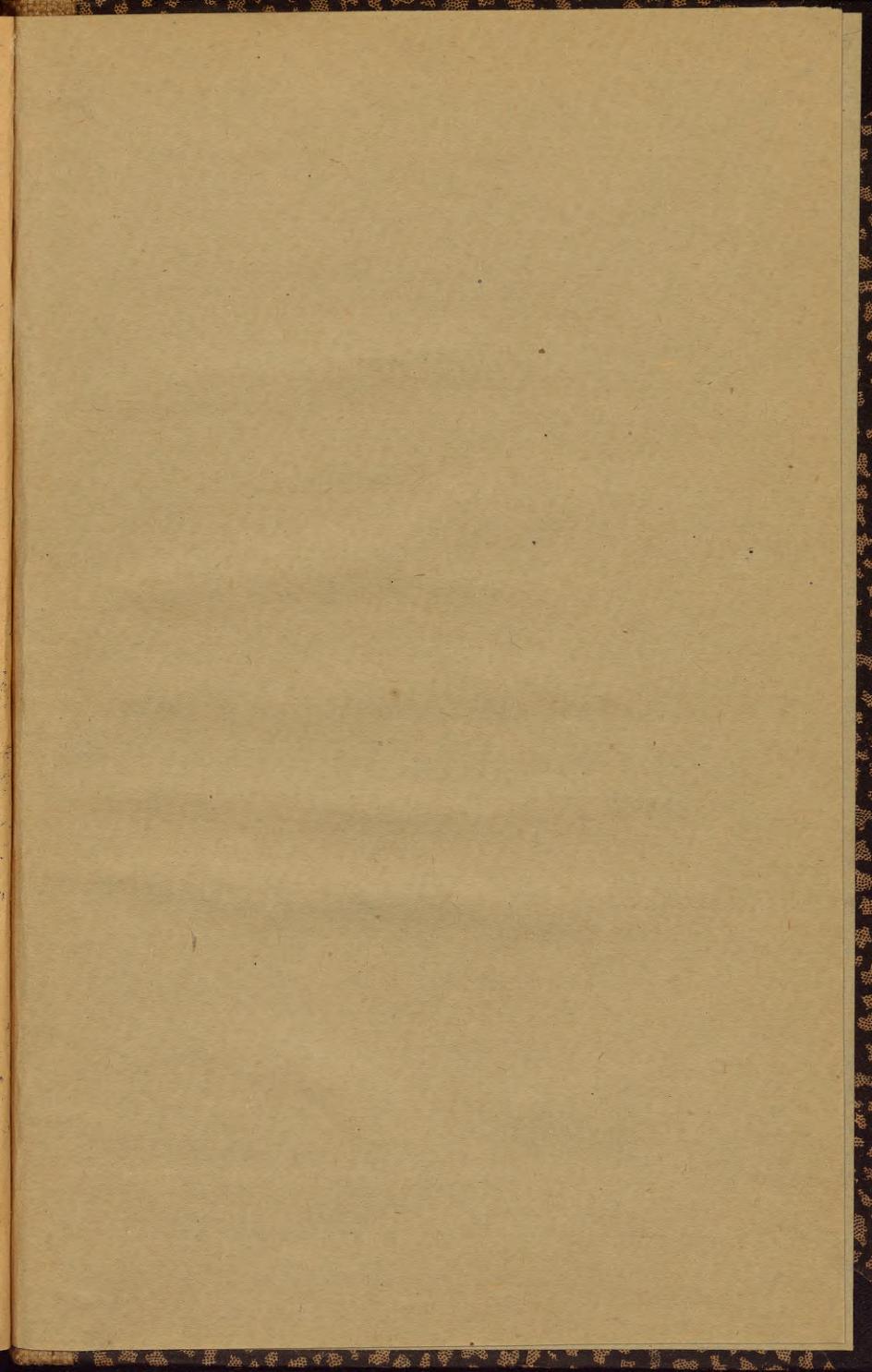
Tu deenās nebaltās to šauzi walti,
Til wehrās noruhdits tas greeschas mahjās.
Un skalās gawilēs, ka pretšpehts stahjees,
Iš buram zet sew tauta kraštā telti.

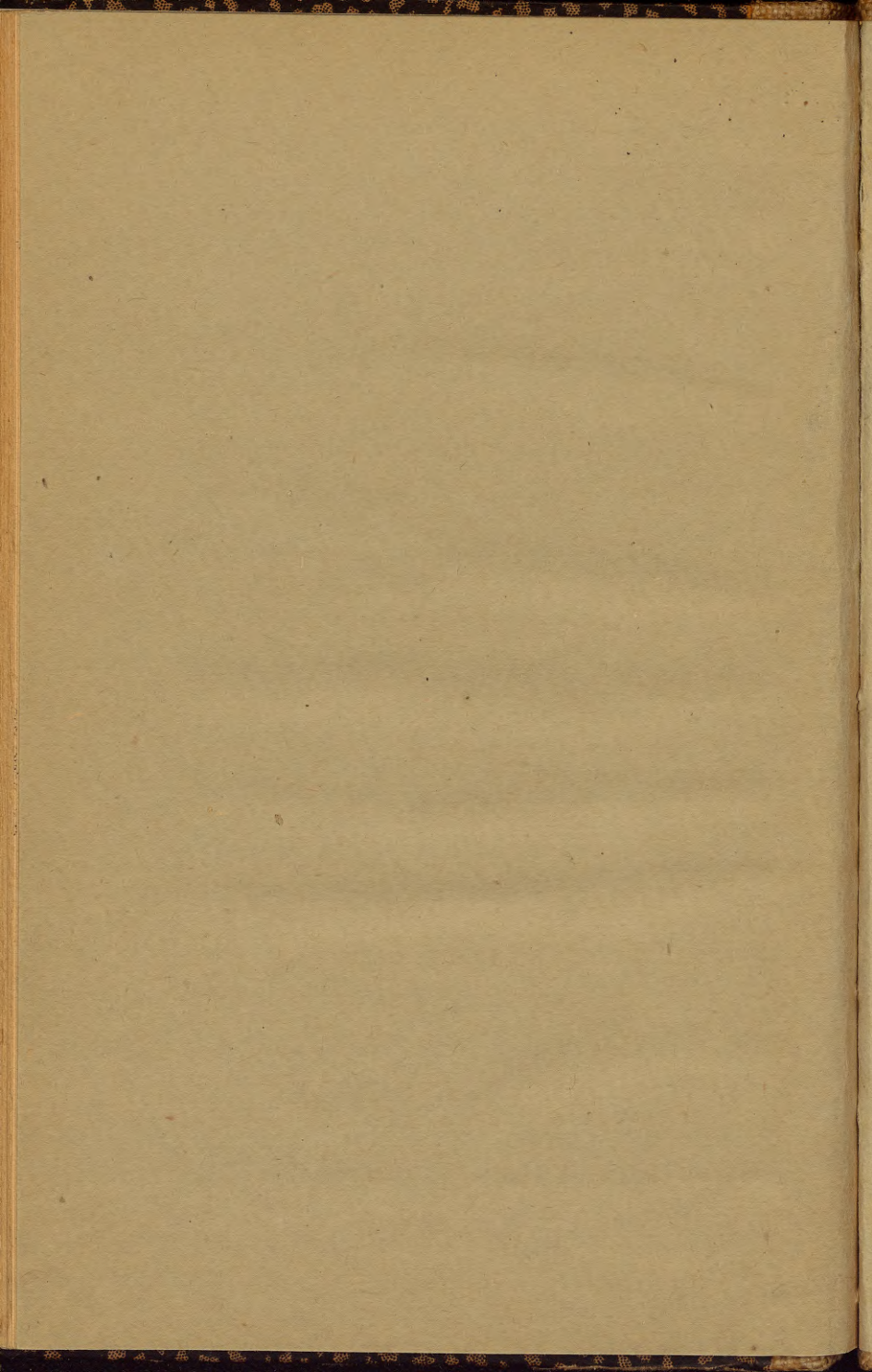
Lai mostas radišchanas uguns šwehtā!
Lai bešgalīgā preečā špehtu smelas
Ka jaunā Latwija tš pelneem zelas,
Kā leesmu putnis daišē neredšetā!

Lai atštan gawiles, lai naw neweena,
Kas špahrenu šchalku šchodeen nedširdetu,
Kas pretim laimei nes — us latwju sehtu.
Schi laiku nakit pirmā faules deena.

Naurenu Elsa.







LATVIJAS NACIONĀLĀ BIBLIOTĒKA



0308113397

21-3

apm