

28.335

Parb. 1969
2. VII

LATV. PSK VALSTI BIBLIOTEKA
INVI 55-28-335
0309057154



1
182

114

No kam

silwefi pahrteef?

S. Dīfšhteina.

„Katrš pahrteef no ņawa darba augleem.“ Šchis ir tik beeshi atfahrtots, tik aprafts apgalwojums, ka to peenemam par pateesibu bef kahdeem tah-lakeem peerahdijumeem. To mums mahza laifraiftoš, grahmatāš, to mums ņprediko no fanzelem un katedreem. Un pawiršchi dšihwē eestatotees ari teesham leetas, ka kurlpneeks, ņstroderis, ņkolotajs u. t. t. pahrteef katrs no ņawa darba augleem. Ar- ņfabrifanteem un kuwonu greesejeem jaitrahda, gan ar ņschehrem, gan ar galwu; un ministri, karaki — waj tee gan bef darba? waj teem naw japaraksta dašch-nedaišhadi papiri? Bet waj teesham tas tā ir? Waj teesham katrs dšihwo no ņawa darba augleem?

Juhs buhņteef pahrsteigti dširdot, ka neweens pats nepahrteef no ņawa darba augleem. Un proti, nepahrteef neween zari, ministri, fabrifanti un kuwonu greeseji, bet nepahrteef ari kurlpneeki, ņstroderi, kaleji un ziti ņstrahdneeki.

Ja kurlpneeks neņschuhtu weenigi ņahbatus, bet apņfrahdatu ari ņawu ga-balitau ņemes un pagatawotu pats it wišu, kas tam dšihwē wajadšigs, tad gan waretu ņazit, ka tas dšihwo no ņawa darba augleem.

Dašchus gaduņimtenus atpakaļ ari teesham tā bij. Tad kairai pilš, tai bij deesgan ņemes un amatneeki, tā pilšehitas eemihņneeki, leetoja ņšo ņemi un eguwa no tās wišu, kas ween teem bij wajadšigs. Tad tee pahrtika no ņawa darba. Bet tagad wairs tā naw. Amatneekeem ņawas ņemes wairs naw; un kurlpneeks war ņchuht tikai ņahbatus, wairaf neko. Bet no ņahba-keem nebuhņti ne paehdis ne apgehrbees. Tas pats ņatams par ņstrodereem, muhrneekeem, galdueneekeem u. ņ. ņ. Stroderis newar ehst ņwahrtus un muhr-neeks nedšihwos ņegeļi eegraufis. Par zareem un ministreem i nerunafim: tee netikween ņ- ņstrahdat neprot, tee newar pašchi ne paehst, wišs wineem japeenes un jacebahšch mutē kā maseem behrneem. Semneeks, tas gandrihš pee mums wehl war ņazit, ka tas pahrteef no ņawa darba augleem. Wiņsch audņina teesu labibas un gatas, dašchreiš pataiša ari apgehrbu, bet tagad jau to retaf, tapehž ka uš tirgus to dabu lehtaļ un glihtafu.

Tà mehs redsam, ka neweens neparhteekes dšihwojam un pahrtteekam no řawa darba augelem: kurlpneekam wajag řkrodera, galbneeka, muhrneeka darba, řkroderim—kurlpneeka u. t. t. darba. Neweens nepahrteek no řawa darba meen, wiřeem wajadřigs zitu, řweřhu roku darbs.

„Bet ikweens no teem řtrahdà“ — tà mums eebildis — „neweenam nekas nebuhthu, ja tas neřtrahdatu.“

Teefa. Bet tapehř newaram řazit, ka laudis pahrtteek no řawa darba augelem, bet tikai ka wini ar řawu darbu řagahdà řew pahrtiku.

Bet waj tad naw weenalga, waj mehs řakam, ka tas un tas pahrtteek no řawa darba waj řagahdà pahrtiku ar řawu darbu?

Naw weenalga. Un luřt kamdehř: řa kurlpneeks, řkroderis, řemneeks un ziti laudis pahrtiktu teefřhi no řawa darba augelem, ja wini pařhi pagatawotu wiřu, řas teem ir wajadřigs, tad katrs waretu buht drořřs, ka badà nenoniřks, lai gan weenreif ees plahnak, otrreif labat.

Bet tagad kurlpneeks taiřa weenigi řahbakus, tikdaudř zif ween řpej; un wiřř tos taiřa newis preeřř řawa bruřka, bet ar noluhřu pahrdot pataititos řahbakus un par eekemto naudu eegahdarees bruřkim wajadřigàs leetas. řa gadas piřejs, — tad labi. Bet ja negadas, to tad?

Waj gan tas ar řahbateem pabaros behrnus, řamattřas nodoklus, atbos paradu augřotajam u. t. t.?

Tagad juřs redřeet, ka naw weenalga, waj dšihwojam un pahrtteekam teefřhi no řawa darba augelem, waj tikai řagahdajam ar řawu darbu řew pahrtiku.

Ramehr laudis wiřu pagatawoja pařhu mahjàs, tikmehr wareja teikt, ka tee pahrtteek no řawa darba augelem. Bet kopsř řahbati, atřlehgas, apgehrřs u. t. t. teek taiřiti preeřř pahrdošřanas, tad laudis mařak řtrahdà preeřř řewis, ka preeřř ziteem.

Latweeřhu řemneeks audř maiři preeřř wahzu řtrahdneeka, Warřřawas kurlpneeks řhuř řahbakus preeřř latweeřhu rokpeřna; Amerikas koloniřts apgahdà angku řtrahdneekam labibu un angku řtrahdneeks igatawo preeřř mums dšeřs un tehraudà leetas.

Tà tad kopsř laudis řařho prezes, t. i. pahrdošřanai nolentas mantas, neweens wairř nepahrteek no řawa, bet no zitu roku darba.

* * *

Labi. Neweens nepahrteek no řawa darba augelem, bet wiři řtrahdà, lai řagahdatu řawu pahrtiku, tà tad uřtur řewi ar řawu darbu. řa tatsřhu buhs neřřaubama pateeřiba, kam nekas negriř pretotees?

řri ka naw pilna pateeřiba. řar to mums buřtu daudř tas řalams. Bet tur jau ir laba dala pateeřibas, tà ka ar to waroš pagaidam apmeerinatees un peekemt, ka zilweki řagahdà řawu pahrtiku teb uřtur řewi ar řawu darbu.

Bet kadehř tad taiřni ar darbu?

Tadehř ka řabeedribà, kurl neweens nepahrteek teefřhi no řawa darba, bet dabun leelako daku pahrtikai wajadřigo leetu no ziteem, tahdà řabeedribi

wiſi ir ſpeeſti raſchot prezēs, t. i. preeſch pahrdofchanas jeb iſmainas pagatawotas mantas, ko atdot preti par tām mantam, kuras grib eegūt. Peerē paſtatiiees neweens otram neſa nedos. Un pretſchu wehrtibu, t. i. ſamehru, ſahdā tās top iſmainitas weena pret otru, noſaka darba daudſums, kaſ wajadſigs to iſgatawoſchanai. Paſſaidroſim ſajito ar peemehru: Peenemſim, ka kurlpneefs, deenu ſtrahdadams, pataiſa pahru ſahbaku, par kureem taſ dabun 10 oлектis audekla, waj — kaſ taſ pats — wiſch pahrdob ſahbakus un par to neudu nopirt audeklu. Taſ ir iſkeeniſchſigs notitums: kurlpneefs ſtrahdā ſawu amatu un pret gataweem ſahbakeem eemaina to, kaſ tam diſhwē wajadſigs.

Bet eedomafimees taſdu ſemi, kur ſahbaki kriht no gaiſa. Sinams, taſdas ſemes naw, bet ja taſda buhtu, ziſ tur gan maſſatu par pahru ſahbaku? Protams, ka nemakſatu neko: ſaudis teiktu, ka par ſahbakeem naw neſa jamakſā, jo toſ jau katrs war dabuht beſ puhlem un darba. Taſdā ſemē kurlpneekam buhtu jameklē ziſ darbs, waj jamirſt badā. Pee mums nu gan ſahbaki no gaiſa nekriht, bet ir daudj derigu un nepezegeſchamu leetu, par kurām neweens neneeka nemakſā, tadeht ka to iſgatawoſchanai naw iſtehrets darbs. Neweens neko nemakſā par uhdeni awotā, waj par ſmiltim upmalā! Bet titlihdj uhdens peeneſejs waj ſmiltis wadatajs mums toſ peegahdā mahjās, tad mums jaatlihdſina wiſu puhles. Tā tad pahrdodamā mantā eeguldiā darba daudſums ir taſ, kaſ noſaka ſchis mantas wehrtibu. Jo wairak zilweka darba ſahdā preeſchmetā eeguldits, jo leelaka ir preeſchmetā wehrtiba. Par olekli audekla maſſa wairak, neſa par olekti tatuna, tapehž ka katuns iſgatawojams ar maſak darba neſa audeklis.

Kad mehſ ſahdam amatneekam: kurlpneekam, ſkroderim, maiſneekam maſſajam par kurlpem, drehbem, maiſi, tad mehſ maſſajam teem par darbu, kaſ patehrets ſchoſ preeſchmetus pagatawojot.

Ja weena kukula maiſes pagatawoſchana praſa weenu ſtundu darba un pahra kurlpju pagatawoſchana — 10 ſtundas, tad par pahru ſahbaku mehſ dabuhtim 10 kukulu maiſes, jo kurlpēs eſtrahdatais darbs — kurlpju wehrtiba — ir 10 reiſes leelaks par klaiṗā atrodoſchoſ darbu — maiſes wehrtibu. Pee tam jaewehro, ka katrs produkts, p. p. maiſes kukulis, ſatur ſewi ne titai to darbu, kaſ patehrets, kukuli no milteem iſſepot, bet ari to, kaſ padarits, graudus (ziſ nu to preeſch weena kukula wajadſigs) iſſehjot, no-plaujot, iſkufot, ſamalot u. t. t.

Tā tad katra produkta wehrtibu noſaka wiſa iſgatawoſchanai wajadſigais, un proti ſabeedriſki wajadſigais darba daudſums, kurlch teek mehrits pehž laiſa, t. i. ſtundam, minutem. Tadeht mehſ waram ſajit, ka kurlpneefs, galdneefs, kaſejs, wiſpahr katrs ſtrahdneefs uſtur ſewi ar ſawu darbu. Wiſi pagatawo preeſchmetus, preeſch pahrdofchanas, t. i. prezēs un par prezem teek ſamakſats taiſni tit daudj, ziſ tās ſatur ſewi darba.

Tā tad: jo wairak ſahds ſtrahdā, jo wairak darba taſ ſawā prezē eeſeek, jo wehrtigaka ta top un jo wairak tam par to ſamakſā.

Tad tatschu tschakls un taupigs strahdneeks war ar sawu darbu eeguht netikween sawu pahritu, bet ari bagatibu. Tä gan waretu buht, bet muhsu fabeedribä tas pawisam tä naw.

Saprotams, ka kurrneeks par labi pataistäm kurrpem dabüs wairak. nekä par sliktäm. Bet lai waretu pahru kurrju pataisit, kurrneekam wajag darbnizas, amata risfu, ahdas, un tas wifs maffä nandu. Lai atflehdneeks waretu pagatamot atflehgu, tam janoihrä darbniza, janopehrä darba risfti, dselss un bes tam winam japahrteek, lihds prezi pahrdod.

Bet tur wajag atfal naudas. Kam ir peeteefoschi dauds naudas, tam nefas. Bet kam naudas naw, ko tee lai eefahf? Un tahdu besnaudneeku tatschu ir koti dauds un tee wist grib dsihwot. Muhsu strahdneekem naw naudas un tadehl tee newar raschot nekahbu prezi, kuru pahrdodami tee waretu tift pee naudas. Teem, ja grib dsihwot, zits nefas neatleek, tä pahrdot sewi paschu, t. i. sawu darba spehku, kursch zaur to kluhst par prezi ka kura katra zita manta, kuru winas raschotajs pats neleeto, bet nes us tirgu pahrdot, ismainit pret zitäm mantam, kuras tam dsihwä wajadsigas.

Sawu darba spehku zitam pahrdodams, strahdneeks pahrdodas pats sewi, top par wehrgu.

„Kä pahrdodas sewi, kluhst par wehrgu? — Strahdat fabrikä waj zitä deenestä naw tatschu nekahda wehrdsiba!? Amatneeka sellis waj fabrifas strahdneeks tatschu naw wehrgs bet ir brihwss wihrs. Kad winasch negrib, tad nestrahda un fur tam nepatishf, tur nestrahda. Ar waru to neweens nespeesch.“ Pasihstam scho brihwibu! Mehs sinam gluschi labi, tä meistari apeetas ar amata puifcheem, sinam, tä fabrikäs strahdneekem jaklanas pat pehdeja schrihwela preekschä. Waj tee gan drihftt usstahtees tä wihrs pret wihrü? Waj tee drihftt us rupjibu atbildet ar rupjibu?

Waj tee mas drihftt fabrikantam preti runat, ja tas pasemina algu waj tä zitadi norauj strahdneeku labumu? Tee nedrihftt ne muti atplest, jo wini jin, ka tee ir wehrgi, kam jabaidas ja ne no pahrtagas, tad no breesmigata suda — bada.

Zilweks, kam japahrhod saws darba spehks, newar buht brihwss. Tapehz, ka newar pahrdot sawas rotas, kahjas, galwu, nepahrdodams lihds ar to sewi paschu, sawu persomu.

Brihwss ir tikai tas, kam newajag sewi pahrdotees. Bet tahdu naw dauds. Strahdneekam jaet fabrikä tapehz, ka tam pascham naw darba risfu, naw apstrahdajamä materiala, ne darbnizas, nedj ari naudas, wifu to eegahdat. Strahdneekam jair paklausigam sawa spehku ismantolajeem, tapehz, ka pehdejam ir diwi wareni palihgi: 1) waldiba un faraspehks un 2) bads, kursch apdraud katra besbarba strahdneeku.

Gruhti zihnitees pret schahdeem pretineekem un wehl jo ruhtal tos us waret. Bet muhsu strahdneeki mas ween tift wehl mehainajuschi ussabl scho zihnu.

Wehrge's waj nè, tas ir no masa swara, tã man atteiks. Te naw runa par to, kurfch ir wehrge's un kurfch swabads, bet par to, waj tas taif niba, fa fairs war ar sawu darbu tift pee mantas un turibas.

Paluhkofim!

Ja kahdam strahdneekam: ftooderim, kurlpneekam, galdneekam, kalejam u. t. t. naw sawas darbuižas, amata rihfu un apstrahdajama materiala, tad tas strahdneeks newar zitadi dsihwot, kã pahrdodams sewi kalpiba. Un pehz ilgatas waj ihfakas meklešanas winsch ari atrod fabrikantu, kas to nopirk.

Kamdehl gan fabrikants waj meisters to pirk? Waj gan strahdneeka fkaisto azu dehl? Nē. Warbuht fa fabrikants apsehlojas par nabaga strahdneefu un gribeja tam palihdjet isglahbtees no truhfuma.

Uri nè. Winsch strahdneeku pirk weenkahrfschi tadehl, fa winsch fin, fa strahdneeks prot aust, kalt, schuht, ar wahrdu fakot, tadehl, fa tam ir darba fpehks.

Strahdneeku pirkdams fabrikants doma tikai par wina fpehku un darba praschanu. Nebuhtu strahdneekam fpehta, tad fabrikants to ari par welti nenemtu, jo tikai strahdneeka darba tam wajag.

Bet zif lai maksã par scho sawado prezi — darba fpehku? Zif jamaksã par glahsi, pahri kurlju u. t. t. To isfinat naw gruhti. Jasina tikai, zif darba stundu isleetots scho preekschmetu pagatawofchanai.

Peenemsim, fa glahsi war pagatawot pusstunda, kurpes diwdesmit stundas un schfihwi weend stunda. Peenemsim, fa darba stunda maksã 20 kap. (tapehz fa fdraba 20 kap. gabala isgatawofchana prafa weenu stundu darba). Tagad naw gruhti isrehkinat mineto preekschmetu wehrtibu: Ja glahses pagatawofchanai wajadfiga pusstunda, tad fa maksã pusi no 20 kap. — t. i. 10 kap. Kurpes maksã 20 reis 20 kap. t. i. 4 rubl. un schfihwis — 20 kap. Bet kã lai noteiz, fo maksã zilweks? Un waj ir mas labi zilweku kã prezi wehrtet?

Waj ir labi, waj ne — tas ir zits jautajums: bet tã tagad noteek.

Zilweku darba fpehku pirk un pahrdod un tapehz ari wehrtē tapat, kã faut kuru zitu prezi. Peenemsim, fa strahdneekam preeksch dsihwes wajag 120 kap. par deenu. Tee winam jaisdod par sawu un sawejo ehfchanu, dserfchanu, drehbem, dsihwokli, lai waretu atjaunot sawu istehreto darba fpehku. Tahdã gadijumã strahdneeka darba fpehks maksã 120 kapeikas, — jeb 6 darba stundas par deenu (ja fdraba 20-kapeiku isgatawofchana prafa stundu darba.)

Tã tad darba fpehka wehrtiba ir lihdsiga tam darba stundu fkaitam, kurfch wajadfigs preeksch scha fpehka atjaunofchnas, t. i. preeksch strahdneeka dsihwes ustura fagahdaschanas.

Fabrikants it labi fin, fa darba fpehks ir 6 darba stundas wehrtis, t. i. titpat zif 6 schfihwi, 12 glahses, un tadehl winsch maksã strahdneekam par wina fpehku titpat daudf, kã par prezi, kura wehrtã 120 kap.

Tà strahdneeks dabù par sawu darba spehku til daudj, zif tam wjadfigs, lai tas waretu sawu dsihwi wilkt un nemirtu badà.

Tagad atgreesifimees wehkreif pee muhsu jautajuma: Kamdehl fabrikants pirt darba spehku? Kamdehl strahdneeks to pahrdod—to mehš sinam: wina speesch bads, kas stiprats par katram zilwekam eedsimtàm brihwibas juhtam, stiprats par faunu.

Katrà sinà fabrikants nepirt darbaspehku sawam laika kameklim, bet gan lai waretu ij ta isdihl fawim pekna.

Un kà ņhi pelnas isfiņhana ij strahdneeka darba spehka noteek, to mehš tuhlin redseftin.

Fabrikantam, kurņch nopirzis strahdneeka darba spehku, tas peeder wiņu deenu. Ko strahdneeks deenas laika pataiņa, raņcho tas wiņs peeder fabrikantam. Mehš pirmak peenehmam, ka fabrikants dod strahdneekam par wina spehku ņeņhàs ņabeedriņka darba ņtundàs raditu wehrtibu: proti til daudj, zif wjadfigs preeņņ darba spehka uņtureņchanas. Pee tam fabrikantam ir teeņiba strahdneeku nodarbinat zif ilgi winam patihl. Ja winņch liktu strahdneekam tilai ņeņhàs ņtundàs strahdat, tad fabrikants dabutu no strahdneeka tilai ņeņhàs ņtundàs raditu wehrtibu, bet taiņni tikpat daudj tam jau ir strahdneekam jaatdod.

Schahdà gadijumà fabrikantam paņņham nekas neatliktos. Tadehl ari fabrikantam ne prahtà nenahl likt strahdneekam strahdat tilai ņeņhàs ņtundàs ween, tadehl gan ari?—jo winņch tatiņhu nopirzis no strahdneeka weņelas deenas darba spehku.

Ja winņch leek tam strahdat, p. p., 12 ņtundàs,—tad ta ir wina teeņiba; strahdneekam tak jakaujas, lai fabrikants to kà peenahkas ismanto. Tadehl tas ari strahdà 12 ņtundàs, t. i. pagatawo fabrikantam prezes, kuras ņatur ņewi 12 ņtundu darba. Rà algu par sawu darbu strahdneeks ņanem produktu, ņinams, naudas weidà, kurņch ņatur ņewi tilai 6 ņtundàs darba. Fabrikants turpretim, ņanemdams produktu no 12 ņtundam darba, atdod strahdneekam, kà algu atpaka 6 ņtundu darbu. Tà tad tas patur preeņņ ņewis, weņelu 6 ņtundu darbu. Schis—pehdejas 6 ņtundàs raņņhotais produkts—ir fabrikanta pekna. Scho produktu naw fabrikants pats raņņhojis,—bet to winņch ņanem taiņni par wekti, tadehl ka strahdneeks ir wina wehrgs, kuwam jaņtuhdà til daudj, zif kungam patihl.

Tagad nu jau mehš noņtarņtam, kas ir un no ņarenes ņekas uņnehmeja (fabrikanta, tirgotaja) profits, pelnas teeņa.

Otràs ņeņņi ņtundàs padarito darbu, par ņuru jabrikants neka nemaņhà, ņauz tadehl par wirs darbu un ņhini laika raņņhoto wehrtibu noņauz par wirswehrtibu; tà tad wirswehrtiba ir strahdneeka neņanamatais darbs. Nu mums ari ņaprotams, kamdehl fabrikants peenem strahdneekus. Weenņahreņņi tadehl, lai isņpeestu no wineem wirswehrtibu. Tà tad strahdneeki weenu puņ deenas strahdà preeņņ ņewis, otru preeņņ fabrikanta.

Buši no ņawa muhsča strahdneeki puhlas pašči preešč ņewis un ņaweem peederigeem, otru muhsča daku tee strahdā, lai raditu ņabrikantam wirswehrtibu, profitu, pekāu.

* * *

Domajāms, ka itweens buhs tagad pahrleezināts, ka ne wiši laudis uštur ņewi ar pašča darbu, un wišmasaš tu war ņazit par ņabrikanteem, kuri ištīt ņawu bagatibu weenigi no žitu laušču darba.

Bet no kam pahrtēē mašee meistari, ņemes ihpaščneeki, eeredni, tirgotaji un žiti?

Geņahštīm ar meistareem, p. p. ar kurlpneeka waj škrodera meistaru, kuri strahdā uš apstelli. Rā meistars no mahžekkeem pelna, ka tas teem atrauj wiņu algu — to jau katrs behrns war ņaprašt. Žit kurlpneeku darbs ir gruhts—ari ir ņināms. Sehdedams 15—16 stundu nospeestu, šmirdošču gaišu pilbitā darbnizā—tas laimigs, ja war ar mošam pahru kurlpju pataišit, par kuraš tam meistars ņamāškā 80—100 kap.

Baluhkosiņ, no kureenes želas kurlpneeka meistara pekā?

Uhdās, gumiņa, soles pahram kurlpju maškā 220—270 kap., žits materials —kā šspeiles, naglinas, klišteris u. t. t.—10 kap; dšihwolka ihre—10 kap. (šaprotams, ihre ištāht dahrgak, kā 10 k.; bet katrā dšihwolki pagatawo pa nedeku newis weenu pahru ween, bet 50—100 pahru un tadeht ihre jaišdala uš wišēem pahreem); sešam alga—par pahri kurlpju—90 kap. Tā tad ištāht, ka pahris kurlpju maškā 330 kap., bet meistars tās pahrdod par 5 rubkeem. No kureenes želas pahrejee 170 kap. Uhdā, soles un žitā materials, kā redjams, tee neatrodas. Pīržejs no ņawas kabatas ari nees par weli 170 kap. ištod, jo tas maškā tīkai par to 5 rubk., kas ari teesčam 5 rubki wehrtis. Tā tad šchee 170 kap. tomehr atrodas kurlpēs un proti — kurlpneeka selka neaišmaškata darba weidā. Šchahdā wišē selkis nopelnija ne tīkai ņawas 90 kap., bet ari neņamaškataš 170 kap., kuras naw nekas žits, kā preešč meistara no selka raščota wirswehrtiba.

Rā redjams, neņamaškataiš darbs ir gandrihs diwreiš tīk leels, kā ņamaškataiš. No 15 stundam, kuras selkis strahdaja 6 stundas tas strahdaja pats preešč ņewis un 9 stundas preešč meistara un ta gīmenes. Šināms, weenam paščam tam gandrihs nebuhtu eespehjams ušturet meistaru un ta gīmeni, bet diwi—trihs un, ja deems dod, wehl wairak selki katrā šinā war meistaram ņagahd... jo brašču dšihwi.

Peē tam ir no loti leela šwara luhš kas. Meistars, pee kura strahdā, teištīm, 20, selki war ņawas kurlpēs atdot daudj lehtak nekā tas, kam tīkai, 2—3 selki. Trihs selki, atmet meistaram par deenu 3 reiš 170 kap.—kopā 510 kap., bet 20 selki atmet—20 reiš 170 kap.—kopā 34 rubkus.

Deelais meistars, gribedams ņawas kurlpēs ahtrak pahrdot, atlaidis tās lehtak—teištīm par 4 rubk.; tagad tam atleekas tīkai 70 kap no selka par deenu, bet par to nekas; no 20 seškeem tam ištāht 20 reiš 70 kap.—kopā 14 rubk., kas tomehr ir wairak, nekā mašā meistareka nopelnitās 510 kap.

pee tam pehdejais neš waj maš warəs šawas kurpes pahrdot, jo leelais to iskonkure us pehdejo. Galu galā masais meistarelis peespeests aistaitiš šawu darbnizu un eet pee leelā par selli un raščot winam wiršwehrtibu.

Tagad it gaischi redšams, no kureenes želas meistara pelna. Leelais meistars, tāpat kā fabrikants dšihwo no šawu sellu un mahžekku darba, pats neko nestrahdadams.

Nu waram it lehti šaprast, žit taišnibas tahdeem, kuri stahsta par bagatneekem, kas šawu mantibu šaraujuschji tikai ar pašča darbu. Štaidri redšams, ka tee ir beskaunigi melkuki, kuri grib usteept, ka fabrikanti ar pašču rokam šew bagatibu eeguwwuschji.

Bet tirgotaji, semes ihpaščneeki (gruntneeki), eeredni u. t. t., no kam tee pahrteek? Tai waretu isšaidrot, no kam tee dšihwo, nemšim atkal kaħdu peemeħru: Kaħds naudneeks dibina fabritu. No wiščš ijgatawo, tas ween- alga. Teikšim, ka wiščš eerihkojis zuktura fabritu. Wiščš eegahdajas maščinas, nopirk zuktura beetes, leek użjelt fabrikas ehkas, šalihģst šrahdneekus un raščo zukturu. Wišš uņehmuma isdewumi ištaiša 250 000 rubl. Šaradžoto preži pahrdodot, fabrikants dabuj 350 000 rubl. Peenemšim ari, ka ščo preži šaradžojot, fabrikanta pirtās maščinas pawišam jau nošेतотas un nekam nederigas; tāpat ari ehkas; wišš eegahdatais apšrahdajamais materials — zuktura beetes — isšrahdats, šrahdneeki atlaišti. Tā nu tagad pirmatnejš wehrtiba 250 000 rbl. (maščinas, ehkas, beetes, darba špeħš) — isbeigušs; bet winas weetā fabrikants eeguwiš jaunū wehrtibu — zukturu, kura lihdsģiga 350 000 rubl. (No kureenes radās 100 000 rubl. — mehš šinam, tee ir šrahdneeku radiitā wiršwehrtiba, winu nesamaščatais darbs). 100 000 rubl. pelnas! to nu wišu fabrikants eebahšis šawā kabatā! Bet nē! Beš wina dšihwo uš pašales mehl daudš žitu labu kautinu, kam ari japahrteek no šrahdneeka raščotās wiršwehrtibas. Tā, p. p., tirgotajs jau pirmais isšteep šawu rofu. Fabrikants beš tirgotaja widutajibas newar ištikt, jo preze gulot fabrikas špiħteros neatmet nekahdu pelnu. Tā japahrdod, t. i. jaišmaina pret naudu un preeščš ta wajadsģigs tirgotajs, kas to apnemtos pahrdot.

Šinams, tahds drišš ween gadas. Bet tas ar meeru eesahšt weikalu tikai ar tahdu nolihģumu, ja fabrikants dod tam šinamu rabatu, pelnu.

Fabrikantam jair meerā un tas atdod tirgotajam preži par 10 proz. lehtak, t. i. atlaiščš no katra rubla 10 šap. Tā tad fabrikants pahrdod tirgotajam zukturu par 215 000 rbl. Fabrikanta pelna nu šaščlukuwe no 100 000 rbl. uš 65 000 rbl., bet par to tas teek pee škaidras naudas. Tee 35 000 rbl., kurus šanem tirgotajs, kā redšjam, ir tikai daģa no fabrikanta pelnas. Tā tad mehš waram teikt, ka tirgotajs aridsan pahrteek, dšihwo no šrahdneeku raščotās wiršwehrtibas.

Bet ari atlikušos 65 000 rubl. fabrikants newar eebahģ labatā. Beģž tirgotaja nahš semes ihpaščneeks un praša no fabrikanta 5000 rbl. kā at- lihdsģinajumu par to, ka tas atkahlwiš uš šawū grunts gabalu taišģi fabritu un audšet zuktura beetes. Šr ari koti beešči tahģi gabģjumi, kurus fabrikas

teef uš pašča grunti zeltas, bet zaur to leetas ištšais šakars nebuht neišmainas, jo tašdā gadījumā fabrikants ir ari šemes ihpaschneeks un tā tašds patur ari šemes renti. Dtrup, ir ari tašdi gadījumi, kur šemes ihpaschneeks neišnomā šemi, bet peenem kalpus un leef to apstrahdat. Tad šemes ihpaschneeks ir reiše uinehmejs un paņem beš šemes rentes ari kapitalista peku, tā tad barojas teefši no strahdneefu wirsdarba.

Tā tad ja prašam, no kureenes zelas šemes ihpaschneeka eenaštšumi, tad waram atbildet—no ušnehmeja peknas, t. i. no neaišmaksata strahdneefu darba.

Tagad fabrikantam atleekas wehl 60 000 rbl., bet ari tos wišus tam naw eefpehjams paturet. Mehs šinam, ka fabrikants eeguldijis šawā ušnehmumā—250 000 rubl. Šči nauda wareja buht wina ihpaschums, bet šoti eefpehjams, ka wiššch šcho šummu aišnehmees. Uš pašaules wehl atrodas kašda šuga kaušchu, kuri nolēef naudu labak uš prozenteem, nekā to eegulda ruhņeezibā. No šchahda naudneeka wareja ari muhšu fabrikants aišņemtees wišu naudu. Peenemšim, ka auglotajs aišdewis fabrikantam naudu par 6 proz. Fabrikantam tadehl wajadsigs atmakat no šawas peknas—15 000 rbl. tā wirsnaudu, jeb zinses, nu tam wehl atleekas tikai 45 000 rbl.

Bet ari šcho mašo šumminu nabaga fabrikants wehl newar wišu paturet. Waldiba ari grib kašdu daku no wina laupijuma.—Un ne par weli. Wina taf wišadi nopuhlas bagato apšargat un nabago plehšt, špaidit. Kad diwu šemju fabrikanti štrihdas, kuram no wineem wairak teefšbas šuhtit šawas prezes kašdā trešchā šeme, tad abu pirmo šemju waldibas šazel kašjās šawus šarapehšus un draud ar šawu, ja wina fabrikantu prašibas neitšs no otras pušes eewehrotas. Un tāpat ja strahdneeki, negribedami wairs šawu juhju nešt, pazel balšis un aištahw šawas žilweku teefšbas, tad waldiba šuhta šchandarmus un šarapehktu, gašdat ka „nemeerneeki“ aplkustu un pat waj uš muhšchu. Bet tas wehl naw wišs. Preešch kam waldiba eerihko augštškolās, išfrahšchno pilšeštās, zel teatrus? Warduht preešch nabageem? nekā, miheel! Nabageem tilko peeteef laiks un lihšjeki, šuhtit šawas behernuš elamentar-waj pagašta školā un preešch teatreem teem truhšt—i laiks i nauda.

Wišs, waldiba un polizija, šarapehšs un teatri—wišs ir tikai preešch bagateem, preešch „šungeem!“ Un waldiba—ta jau ir—tee šungi. Kad Kreewijas waldiba išdewa 1897. g. likumu par šabrikas strahdneefu šarbbeenas garumu, tad uš šči likuma apšpreššanu biš šaizinatit tikai šungi, šabrikanti un wišadi augsti eerehdni, bet no strahdneefu pušes tur nebij newcena; tašehž muhšu šabrikas likumi eewehro un aištahw titai šabrikantu interešes, bet strahdneekus tee pilnigi atdod šabrikantu rokās.

Bagatneefu labāmo aištahweššanai waldibai wajaga daudš naudās, kuru ta peedšm trešchu un neiteešchu nodokļu weidā. Šif daudš naudās wajag preešch šarapehktu! Un šur polizeja, šchandarmi, augsti un šemi eerehdnišchi, šraši un leekšraši, žari un zareenes ar wišeem šaweem zareneem, radeem un radu radeem, welns lai wina šasin un šaškaita šcho bandu.

Wiswairaf nodokku famakfa strahdneeki un wispah'r nemantige'e lau-
dis. Jo ik uf weenu bagatu leekehdi nahf wesels legions strahdneeku,
kuri wisi makfa kronim—waldibai—nodokkus uf schnabi alu, tabaku
u. t. t. Sinams, kahdu daku dod jau ari kapitalisti, jo katrs no wi-
neem usfkata par peenahfumu—algot fawu padewigo kalpu—waldibu.
Protams, ka ari muhsu fabrikants dos waldibai fawu teesu; teiksim—
3000 rbl.—tam paleefas wehl 32000 rbl. No teem winfeh famakfas
fabrikas direktoram 4000 rbl., par apdroschinafchanu 3000 rbl. Wehl tam
paleefas 36000 rbl., ar kureem tas war darit—fo grib. Un wifa pasfaule
faka, ka feh'e 36000 rbl. ir wina ihpafchums, fo tas eeguwis ar fawu darbu.

Tagad nu muhsu fabrikantam ir weegla dshwe: tam wairs newajaga
rehkinat, zif tam wajadsigs preeksch ustura, ka to winfeh preeksch strahd-
neeka darija. Winfeh war tagad dshiwot, ka tik tam patih! Teatrus,
balles, karites, lepnus namus, wifadas garfchigas maltites—wifu to winfeh
war few eeguht no „fawa darba angteem.“

Sinams, ja tahdu daudsumu nefamakfata darba eebahsch fawa kabata,
tad jau war ta dshiwot. Un par naudu, kas pehz wifas idshiwes wehl
pahrpalikufi, war atkal nopirkt strahdneekus, isfpeest no teem atkal wirs-
wehrtibu un tad dshiwot tahlaf „deewbijafchanu un zitos labos tikumds.“

* * *

Tagad naw gruhti atrast atbildi uf grahmatinas preekschgalu ustah-
dito jautajumu: „No kam kursch pah'rteek?“ Tagad waram zilwekus
eedalit trifas fchiras. Pee pirmas fchiras peeder tee, kuri strahda uf
fawu rufu. Tee ir amatneeki, kureem pascheem peeder raschojami lihdsjeki,
un semneeki, kureem peeder tik daudf semes, zif tee paschi fpehji apstrahdat
bes fwefcha palihga.

Pee otras fchiras peeder strahdneeki bes raschojameem lihdsjkeem un
semneeki, kureem tik mas semes, ka no tas newar pah'rtikt. Schi kauschu
fchira ir fpeesta fawu darba fpehku pah'rdot zitam. Pee tas peeder fa-
briku strahdneeki, amatneeku selki, rospelni u. t. t. Ur fwefchu wahrdu
fchis fchiras peederigos fawz par proletarefcheem.

Trescha fchira pastahw no teem laudim, kuri raschojamas lihdsjekus
fawz par fawu ihpafchumu, bet kuri paschi nestrahda un leel ziteem preeksch
fewis strahdat. Schis pulzinsch kauschu dshiwu un teel bagats no zitu
zilweku puhlem, no strahdneekem nosagta waj nolaupita darba. Pee
fchis treschas fchiras peeder fabrikanti, leelgruntneeki, meistari, tirgotaji,
waldiba ar wifceem faweem peederumeem: saldateem, polizisteem, fchandari-
meem, garidneekem, ministreem, zareem, zarenem, zareneem. Tee wisi
pah'rteek, dshiwu un ballejas no strahdneeku fweedreem.

Schi leekeshchu banda dshiwu pahrpilniba, isfchekhrdiba. pawada weenu
pehz otras flinkuma, besdarbiba un netikliba, famehr kauschu wairums
strahda, lej fawus fweedrus preeksch fchis bandas un paschi zeesch truh-
kumu un badu, aif pahrpuhleschandis tikfo fpehji pawillt fawus lojekkus
un nobeids bes laika fawu wehrgu dshiwu.

Bet tapeh3 tas tã ir? Tapeh3, ka lauschu wairums naw brishws, tapeh3, ka tas ir speests pahrdot sawu darba spehtu, tas ir pats fewi.

Bet fas tad to speesch pahrdotees? Meks jau finam, ka strahdneekam fewi japahrdod tapeh3, ka tam naw raschojamu lihdselku, darba rihku, semes.

Bet waj tad naw eespehjams pahrgrofit schahdu fahrtibu, kur weenas eedfihwotaju dasas pahpilyniba un isfchekhrdiba dibinas us otras un tur-klahk nefalihdsinami leelakas dasas fweedreem un postu? Medsams, ka ir gan eespehjams, ruhj tifi eefahrtot tã, ka fatram ir fawi raschojami lihdselki, tad fatrs warès strahdat us sawu roku, neweenam newajadsès pahrdot otram sawu darba spehtu un raschot tam wirswehrtibu un neweens newarès dfihwot no otra fweedreem. Tahda atbilde usspeechas pate no fewis.

Tahda fahrtiba, kur fatram fawi raschojami lihdselki un kur tapeh3 fatrs faws fungs, buhtu gan koti jauka. Bet kã to panahkt? Tas teitan ir wifas leetas fodols,—tã man atbild ne weens ween lastajis.

Kã to panahkt? Gluschi weenkahrfschi: atnem raschojamus lihdselkus teem, kureem to tif dauds, ka nespehj paschi tos isleetot un atdot fchos lihdselkus teem, turi ar wineem strahda un rascho.

Atnemt ar waru!! Bet apscheljoj'tees, kã juhs domajeet, atnemt!

Waj tas ir eespehjams? Waj tas ir mas domajams? Waj tas nebuhtu noseeguus?

Raudfifim atbildet us scheem trim jautajumeem. Waj tas eespehjams? waj tas domajams? waj mums us to teesibas?

* * *

Paluhkofim tagad, waj ir eespehjams nodibinat schahdu fabeedribas fahrtibu? Waj ir eespehjams fatram zilwekam, fatram strahdneekam peeschfirt tam wajadsigos raschojamos lihdselkus?

Schis jautajams nebuht naw tif weenkahrfsch, kã, warbuht, tas dascham isleetas. Teefa gan, ka fahdreij bij laiki, kur fatram strahdneekam peedereja fawi raschojami lihdselki, tad ari bija strahdneeki paschi fawi fungs. Senajos laikos tã bij. Bet tad ari dfihwoja dauds masal zilweku us pafauls. Londonè dfihwoja 200 gadus atpafal tikko 500 000 zilweku, tagad tur dfihwoja ap 6 miljoni. Walfstis, kuras toreij skaitija 2 miljonus eedfihwotaju, tagad skaita 10 un wairaf miljonus.

Kur fenaf istifa ar 1000 pahru kurrju, tur tagad wajag miljona pahru, un miljona olefshu audetta weeta tagad ir wajadsigs 10 un 20 miljonu olefshu. Ito tam mehs redjam, ka fenejos „selta laikos“, kuri pateestba amantif tif labi wibi, ka buhtu jawehlas, lai tee nahktu atpafal, fatris newanneeks ar sawu gimeni strahdaja majas un strahdaja stipri mas tapeh3, ka pastellejumu ar peeprafijumu nebija dauds. Wehweris auda us fenfenam staklem un atplehdjuceku darba rihki bij tif weenkahrfschi, ka tagad gruhtli eedomatees.

Tagad wehwerim ja-aurah ar maschinam. Ja tas gribetu leetot fawas rotas stelles, tad tas buhtu tilpat malkigi, ka ja fahds gribetu ar ratos

aiffuhgtu firgu braukt tikpat ahtri un tikpat tahlu, ka ar mafchinu. Tam buhtu jamozas 10 stundu, lihds noaust tikdauds audekla, zit ar mafchinam noaust pusstunda. Mnhslaitu attihstita ruhpneeziba isleeto dauds un dashadus rashojamus lihdsfekus. Tagad wajaga twaila mafchinu, dselszjelu twaitonu, kas iswada apstrahdajamas weelas u. t. t. Ne twaika mafchinu, ne dselszjelu newar sadalit; un ja katram eedotu pa weenai fabrifai waj pa dselszjekam, tad tomehr neweens tos newaretu leetot, tapehz, ka winu nodarbinafshanai wajadsfiga wairaku zilweku kopeja darbiba.

Muhfu drehbes un mescha, peem. pastahw pa leelai dalai is kokwilnas. Bet rashojamos lihdsfekus isdalot, kokwilnas ruhpneezibai buhtu jabeidsas, jo bes kugeem uu dselszjekem naw eespehjams apstrahdajamo kokwilnu peegahdat, naw ari eespehjams nodarbinat leelktras kokwilnas wehruptuwes un austuwes. Un ka gandrihs wisas zitās ruhpneezibas.

Rebuhtu nekahds pahrlabojums, ja katram strahdneekam nodotum winam wajadsfigos rashojamus lihdsfekus privatā ihpafchumā.

Strahdneeki ka pastahwigi rashotaji gan netiktu isfuhkti, bet toteef' wal-ditu wispahrejs truhkums un pat bads.

Rā labs peemehrs teit noder Anglija. Tur wairs naw gandrihs neweena strahdneeka, kam peeder fawi rashojami lihdsfekki. Un semneeku, kuri apstrahda fawu semi, tur jau sen wairs naw. Tur ir titai leeki semes ihpafchneeki, kuri apstrahda fawus laukus ar twaika arkleem, twaika kufamām un plaujāmām mafchinam u. t. t. Lauku strahdneekem tur nepeeder nefas, ne plawas, ne lauki, ne mahjas, ne lopi.

Ja nu katram no schein lauku strahdneekem eedotu pa gabalinam jemes, waj tad gan atlehttu angku tautai fahds labums? Rebuht! Anglija patehre diwrejs tik dauds labibas nekā ta pate spehj rashot, leela puse no tai wajadsfigas maises ir jaewed no ahfsemem. Tas ir tagad, tur lauki teet kopti un apstrahdati wiseem jaunlaitu lihdsfekem, kurus masas fainneezibas naw eespehjams isleetot. Ja wisa seme buhtu sadalita majas strehmelites, tad Anglija spehtu rashot ja dauds, tad zeturto datu no tai wajadsfigas labibas, un ja wisi ziti rashojami lihdsfekki buhtu sadaliti, tad no ahfsemem truhkstosho^o labibu peegahdat nebuhtu eespehjams. Birmahrt, bes leelruhpneezibas rashojumeem, kuru tad tatschu nebuhtu, Anglijai naw neka ko iswest un ismainit pret eewedamo labibu; un par welii tai neka nedos. Dirfahrt, rashojamus lihdsfekus sadalot un katram fainneekojojot us fawu roku, nebuhtu eespehjams aifbraukt labibai pakal, jo weenam naw eespehjams ne fugi wadit ne peelahdet. Un ar masu laiweli newar aifbraukt us Indiju waj Ameriku pehz labibas. Tā tad rashojamus lihdsfekus sadalot, Anglijā iszeltos taijai bads.

Kas tad darams? Ja strahdneekam naw fawu rashojamu lihdsfekku, tad teem japahrdodas par wehrgeem, bet ja tee katram ir, tad jamirst wiseem bada. Rā lai tur lihdsas, tur lai atrod ijeju? Sjeja ir, un turflaht wehl koti branga. Rashojamos lihdsfekus newajag wis sadalit un atdot katram pa gabalinam, privatā ihpafchumā, bet wisus preefschmetus

wajag raschot tã, ka tos rajcho tagad, t. i. leelãs fabrikãs un us plascheem tihromeem. Titai schis fabrikas un schee tihrumi lai nepeeder flinkeem un taukeem leefehscheem, bet lai peeder teem, kas tur strahdã. Un lai nepeeder wis weenam strahdneekam, bet wiseem kopã, wisai fabeedribai.

Lai strahdneeki strahdã ari turpmãk pa desmíteem un pa finteem pee weenas maschinãs un us weena lauka, bet lai schi maschina, schis laufs ir wínu kopejs peederums, tad ari wisi raschojumi peederes pascheem rascho-tajeem. Tad strahdneeku sweedri netezes nedaudsu besdarbigu leefehschu rihfle, bet nahks pascheem sweedru lehjejeem par labu. Tã tad ir gan eespehjams ka katram strahdneekam peeder raschojamee lihdsjekli: darba rihki, seme u. t. t., tikai ne katram gabalinsch no teem, bet katram wisi un wiseem katrs. Ziteem wahrdeem, wifus raschojamos lihdsjeklus: fabri-kas, semi, uhdenus, dseliszetus, kaluraktuwes u. t. t. wajag nodot wifu fa-beedribas lojeklu kopihpaschumã. Titai tad buhs strahdneekem lihdsjets, tikai tad tee buhs nokratijuschu sawu dubulto juhgu—badu un wehrdsibu.

* * *

Bet waj tas isdosees? Waj waram zeret, ka kahdreis nodibinafees kop-ihpaschums raschojamos lihdsjeklos? Wifur un weenmehr bijuschu nabagi un bagati, wifur un weenmehr bijuschu fimti un tuhkstoschi issuhkto un apspeesto un tik nedauds isfuhzeju un apspeedeju. Weenmehr ari bijuschu laudis, kuri atfinuschu tahdu kahrtibu par netaifnu un nosodanu, bet tas wifs naw neneeka lihdsjeis: nabageem gahjis weenmehr flikti, bagateem labi. Un tagad, waj tagad gan nabagu skaits neaug ar fatru deenu au-gumã, waj wifu semju strahdneeki negrimst postã un truhkumã un waj leefehschu gresnumis, isfahchrdiba un uspuhtiga wãrmahziba nekkuhst ar fatru deenu leelaka?

Tas wifs ir pateesiba, tihra pateesiba, bet tomehr tas nespehj laupit muhsu zeribu; gluschu otradi, taifni no tam mehs waram redset, ka taga-dejas kahrtibas gals naw tahlu. Un luhst kapeh: Nabagu, nemantiko skaits, kureem naw nekahba ihpaschuma, aug augdams un augs ari turpmãk. Tas tagadejã fabeedribã naw nowehrschams. Amatneeks, turesch juhã sawus raschojumus us tirgu, zenschas par teem dabuht til daudi, ut eespehjams. Un tas ari zitadi nepar buht, winsch takochu ir publejees un strahdajis, jif ween spehjis. Bet kahds tam labums no wina publem? Fabrikants isgatawo no puschu grezi daudj isfata laita, eeleet wina daudj masãk wehrtibas t. i. no strahdneekem pirktã darba spehta. Ja teiksim, atflehdsneeks pataifa atflehgu wjas stundãs, tad fabrikã tahdu pat atflegu isgatawo stundã waj pusstundã. Atflehdsneeks gribes par sawu atflehgu 60 kap., fabrikants turpreti pahraos tahdu pat atflehgu par 20 waj 10 kap. Protoms, ta nemens nepirts no atflehdsneeka. Atflehdsneeks nepar pas-tahwet, tam japahraod sawi amata rihki un jaect fabrikã par algadsi. Kas leit teikis pat atflehdsneeku, tas simejas us wifem amatneekem: or maschinam wini nespehj, sazenstees un, ja ne schodeen, tad rihtu, wineem jafãude sawa passahwiba, jatop par algadscheem. Tahdã kahrtã arween

wairat un wairat zilweki teef speesti pahrdot fawu darba spehtu un tam lihds fewi paschu.

Ja strahdneekam buhtu nodroschinats weenmehrigs darbs un alga, tad wehl nefas, waretu kaut ka iskultees. Bet kas to dos! Darba alga fihgft arween femak furpreti usnehmeju pelna aug arween leelata. Kapehz tas ta, to weegli fapratifikim, ja atgahdashimees, no kureenes ronaf fabrikanu pelna. Fabrikanti peefawinas strahdneeku wirsdarbu.

Strahdneeki strahda tifai weenu das deenas preefch fewis, nopelna fawu algu, otu datu deenas tee strahda preefch fabrikanta. Ja, peem, fabrikants nodarbina 20 strahdneekus, kureem maffa 120 kap. par deenu tad winch maffa tifdauds, tapehz, ka taifni tifdauds wajag, lai strahdneeks waretu dsihwot, ehst, gehrbtees, radit un uftur pehznafkamus, ar wahrdu fakot, ufturet un atjanot (reproduzet) fabrikantam pahrdodamo prezi — darba spehtu. Kad strahdneeki strahdajusch 6 stundas, tad tee fchis 120 kap. atpelnijusch. No tee strahda ilgat, tas pluhst usnehmeju kul ka nefamafats darbs. Ja nu peenemam, ka strahdneeki strahda 12 stundas, tad tee fchinko fabrikantam katrs 120 kap. par deenu.

No fajita katram faprotam, ka usnehmeju pelna fuhst leelata, ja strahdneeki strahda ilgat pehz tam, kad tee atpelnijusch fawu ufturu. Tapehz ari wispirms katrs usnehmejs zensch isstept darbdeenu tif garu, zit eefpehjams. Bet tee atduras uf dabifkeem fchkehrschkeem: Lai strahdneeks buhtu fpirgts un darba spehjigs, tam wajag finamas atpuhtas. Tapehz naw eefpehjams isstept darbdeenu deefzit garu. Bet gan eefpehjams fuhfinit to darbdeenas datu, kura strahdneeks nopelna fawu algu. Un tas noteef, ruhpneezibai atihstotees, pats no fewis. Katra jauna mafchina katrs jauns igudrojums, kas atweeglina baribas, drehbju un zitu uftura lihdsjeku isgatawofchanu, pamafina to darbdeenas datu, kura strahdneekam jastrahda lihds tas nopelna fawu algu. Senaf ar tshahstschiti avot, ar fpriguli kutot un ar rotas dsirnam mafot, kukulis maijes mafkaja dauds, dauds wairaf darba neta tagad. Tapat katra drehbes gabala isgatawofchana prafija diw un trihsreis tifdauds darba neta tagad. Tapehz fenaf wafadseja katra strahdneeka dsihwes uftura fagahdashanai fefchas un pat wafaf stundas deena. Turpreti tagad strahdneeku ufturas lihdsjeku fagahdashana prafa tifko 4 stundas darba. Ta tad, pee 12 stundu darblaita, strahdneeki fenaf fchinkojoa fabrikanteem tifko 6 stundas wirsdarba, furpreti tagad tee fchinko 8 un wairaf stundas. Un katrs rafchojamo lihdsjeku pahrlabojums, katrs jauns igudrojums pahfina to darbdeenas datu, kura wafadfiga strahdneeku uftura fagahdashanai un tamlihds pafemina algu. Otrup, katrs jauns igudrojums, katra jauna mafchina pagarina to darbdeenas datu, kuru strahdneeki strahda preefch usnehmeja un tamlihds pawairo usnehmeja pelna.

Bet strahdneeki tatfchu fanem fawu algu nauda un ne grauda,—ta daschs eebildis—tapehz tatfchu, ufturas lihdsjeku wehrtibai trihot, atlez labums taifni strahdneekem, kwi par fawu algu eeguht wairaf produkt. Ne ta! Apdomajeet, kapehz usnehmejs maffa strahdneekam 120 kap. par deenu?

peederetu mums pašcheem, tad buhtu zitadi; mehs ne
bet gahdatu par to, ka wiši lai buhtu pahrtikufchi. Me
wišiem, wišsch tikai gahda par šawu matu. Kamdehl
strahdneefiem un neatnemt bagatneefiem rašhojamos
pašchi tatschu šchà kà tà neleeto?

* * *

Bet waj tas buhs pareiši? Waj mums uš to ir kah
Mums netikween ir teefibas, bet mums ir taišni pe
to, ka lai neweens zilweks nebuhtu pašaulē tikai tam
eespehjami daudš mantu, bet lai wišas mantas kalp.
wajadšibu apmeerinašchanai. Utaendami kapitališteem
lus, mehs nebuht neašteefam winu privato ihpašchumu, tapehš, ka muhs-
laidu rašhojamee lihdsjekli pateefiba jau šen wairs naw privato personu,
bet wišas fabeedribas eroofchi. Neweens newar ušzell fabriku beš šimteen
zitu fabeedribas lozeklu palihdsjibas. Neweens newar nodarbinat ruhpnec-
zibas eestahdi beš šimteen strahdneeku un galā wišas fabeedribas palihdsj-
bas. Un kà wiši tagadejee rašhojamee lihdsjekli, kà ari muhslaidu šatiksnes
lihdsjekli: fugi, dselšszeki u. t. t. ir lectojami tikai wišai fabeedribai kopeji.

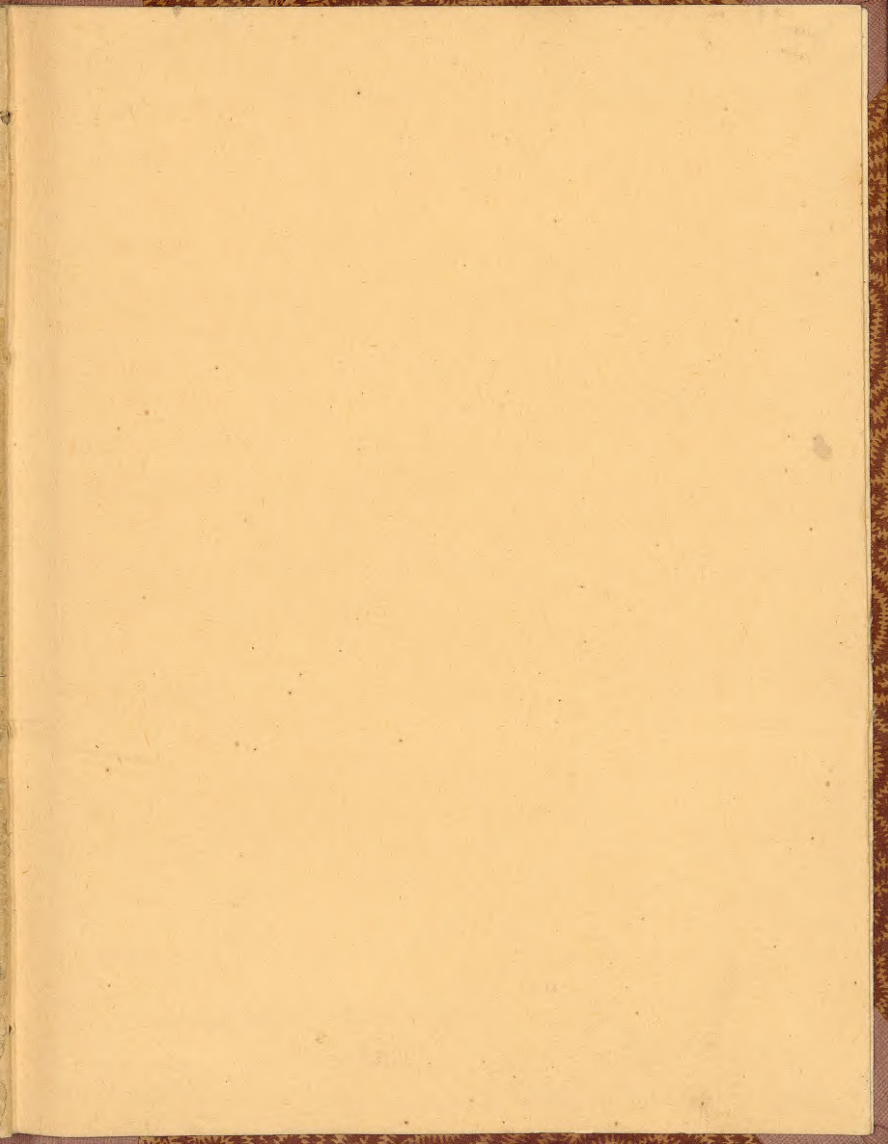
Tà tad jau tagad wiši rašhojamee lihdsjekli ir fabeedribas eroofchi. No
privatu ihpašchneeku rokam tos imehuše pate attihstiba. Bet ihpašchuma
fahrtiba ir palikufe rašhojamai fahrtibai pakata, un tà noteef nedžirdeš
netaišniba, ka, lai gau tagad wišs teef rašchots fabeedriški un ar fabeedri-
šteem lihdsjekleem, tomehr wiši rašhojumi peeder privatam personam. Un
šchahdai nebuhschanai darit galu mums neween teefiba, bet šwehts peenah-
kums. Strahdneeku rokas zehlušchas fabriku ehšas, kalušchas unlehjušches
dašchabas mašchinas, strahdneeku rokas kuttina un apšalpo šchis mašchinas.
Tadehl ir tikai taišnibas prašjums, ka wišam mašchinam un ziteen: rašho-
jameem lihdsjekleem jaatrodas strahdneeku kopejd ihpašchumā.

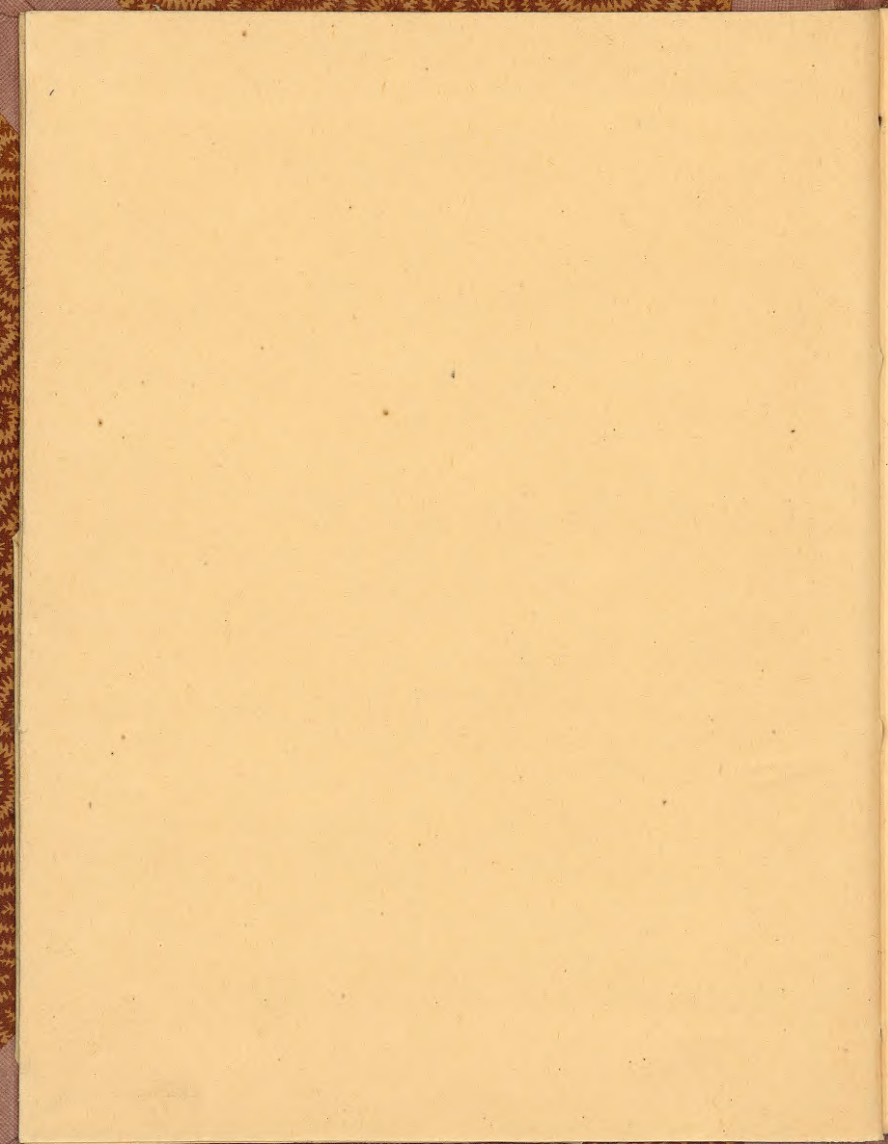
Raleef mehl weens, wišai šwarišs jautajums: Kahda zela atnemt fab-
rišas un šemi, kà darit galu netaišnajai ihpašchuma fahrtibai?

Nu, ta juhšu pašchu darišana. Par to jums pašcheem japahrdomā.
Pašam ir pašcham japahrdomā un pašcham jaatbild par šokeem, furus tas
špašewis, šawu brahku, šawas šewas un šawu behrnu labā. Tikai to
wajaj, weenimehr turet azu preekšā, ka tikai tad laudis wares buht šwa-
badi un laimigi, ja wiši rašhojumi lihdsjekli atradišees fabeedribas ihpašchumā.

Bet atnemt bagatneefiem rašhojamos lihdsjeklus un nodot tos fabeedri-
bas ihpašchumā, strahdneeki špehs tikai tad, ja tee buhs wara, warenafa
par wišam walditajam šchiram kopā. Un par šchahdi waru strahdneeku
šchkira war pahrwehrštees šabee drodamees, organišedamees.

Tadehl galwenais ušbewums strahdneefiem tagad ir šwanisetees. Katrā
fabrikā nodibinat beedribu, kà fabrika lai štašjas šafara ar zitu fabriku
beedribam, wišas weenas pilšehtas beedribas atkal ar wišam otras pilšehtas
beedribam. Tad, kopeji aptpreešchot wišpahrejo šahwofli, gan atradišeeš
pašchi želus un lihdsjeklus, kà zihnitees uš zehlo mehri, turu ešeeš šew
špraudušchi. Strahdneeku augštakais hāpšis škan: beedrojatees! organi-
šejatees!





LATVIJAS NACIONĀLĀ BIBLIOTĒKA



0309057154