

90-2  
L 83

J. SAUNSDRABINŠ  
**PLAVINAS  
KOKNESE**



**VADONIS  
PA DAUGAVU**

**IZDEVĒJS**  
PLAVIŅU PILSĒTAS VALDE

# P. Lācītis,

Pļaviņās,

Daugavas ielā Nr. 18, pie tirgus laukuma.

PIEDĀVĀ :

**dažādas drogu preces.**

Iekš- un ārzemju parfimeriju no pirm-  
klasīgām fabrikām vislielākā izvēlē.

**Šaujāmie piederumi.**

**Dancigera krāsotavas aģentura.**

Foto iestāde.

Liela izvēlē Pļaviņu pilsētas, Daugavas  
un citu dabas skatu kartiņas.

Tālrūnis № 23.

L  $\frac{90-2}{83}$

okull.  
L  
91

# PLAVIŅAS- KOKNESE

*Visskaistākais ceļojums  
Latvijā*

SARAKSTĪJIS  
J. JAUNSUDRABIŅŠ

1950

IZDEVĒJS: PLAVIŅU PILSĒTAS VALDE

L-

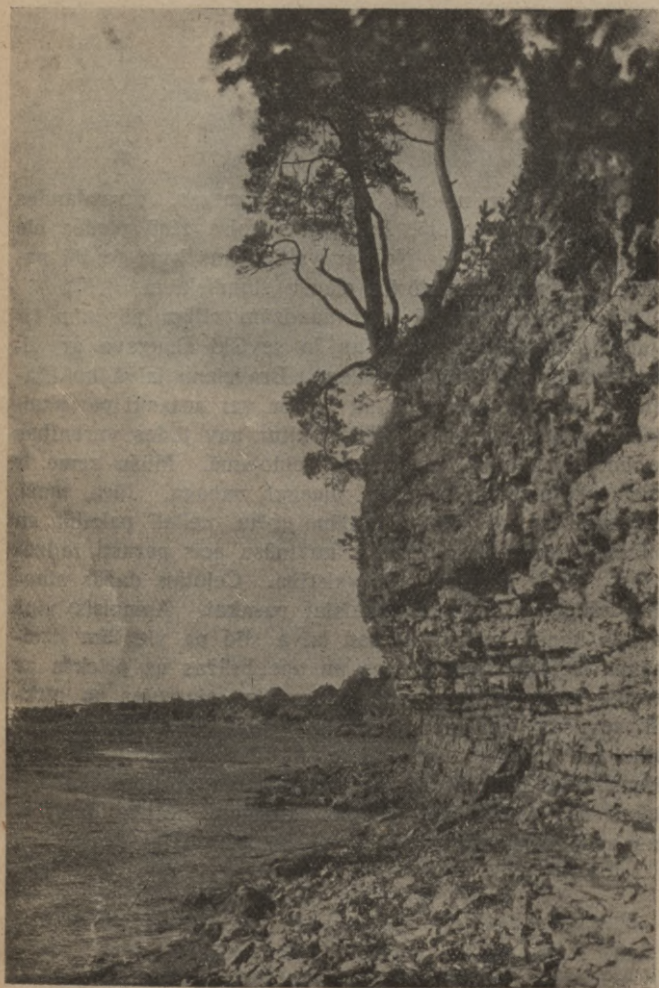
~~Sf. 50.800K~~ V

Fotografiskos uzņēmumus  
izdarījusi Lāciša foto-iestāde  
Pļaviņās.

LATVIJAS VALSTS  
BIBLIOTĒKA

0302048412

~~90.28.603~~



Klintis augšpus Pjaviņām.

## Ievads.

Pļaviņas nav nekāds kurorts, kautgan, atrazdamies augstā un sausā vietā, šis apvids gaisa ziņā pieder pie veselīgākiem Latvijā. Ne par velti pirms kara te bij pasākta celt plaša sanātōrija plaušu slimniekiem.

Kas Pļaviņas paceļ pāri daudzām citām pilsētām, ir skaistā kalnainā apkārtne un jo sevišķi Daugava ar viņas krācēm un klinšu krastiem. Braucienu laivā no Pļaviņām līdz Koknesei ar pilnu tiesību var nosaukt par skaistāko ceļojumu Latvijā. Nekur citur nav tādas varenības ne ūdens plūdumā, ne krastu veidojumā. Mūsu zeme ir dabas skatu dažādības ziņā diezgan nabaga. Jūra, meži, līdzenumi ar ne visai straujām upēm, nelieli pakalni un zili ezeri starp tiem ir viss, ko mūsu acis parasti redzējušas. Te ir pavisam cita valstība. Ceļotājs dažās stundās izšūpojas cauri kā skaistai pasakai. Apmulsis viņš raugās klinšu krāšņumā, kad laiva slīd pa vizošām dzelmēm. Bet kad nāk krāces un upe brāžas uz priekšu ar strauja zirga ātrumu, tad brīžam elpa aizraujas un pirksti nevilšus iekrampējas laivas malās. Par apmierinājumu nervoziem, tomēr jāteic, ka daugavieši ir tik labi ūdens ceļa zinātāji, un tik veikli laivu vadītāji, ka vēl nekad nav gadījušās nekādas klizmas. Katra dzīvība, kas nodevusies viņu rokās, var justies pilnīgi droša.



Pļaviņas.

## Pļaviņas.

Pļaviņas atrodas 112 kilometru no Rīgas un ir gandrīz tikpat tālu no Daugavpils.

Pļaviņas ir viena no Latvijas jaunākām pilsētām. Vēl apm. 30 gadus atpakaļ te stāvēja tikai vecs krogs, „Stukmaņu“ stacija un Rumpja firmas linu noliktava. Toreiz te darbojās arī prāva stiklu fabrika, kas patiesībā būs bijusi šīs pilsētiņas dzemdētāja. Vēlāk pacēlās dolomīta dedzinātava ar saviem astoņiem skursteņiem. Kaņā sa-postīti, tie vēl ilgi rēgojās kā milzīgas pudeles, pašā dzelzceļa malā. Visstraujāk pilsētiņa uzplauka, kad atklāja Pļaviņu-Vecgulbenes dzelzceļa līniju.

Pāris kilometru uz rītiem, senā Vitebskas guberņā, ir vecs miests, saukts piecos vārdos: Glazmanka, Trentelberga, Dankari, Zarnu miestīņš un Gostiņi. Miestīņš atrodas skaistās Aiviekstes malā un varētu būt arī pats skaists; bet tā kā galveno ielu visos laikos apdzīvojuši

visvairāk žīdi, tad Glazmankai piemīt tipiska žīdu miesta izskats. Kur Pļaviņas ar pilnu tiesību varam nosaukt par dārzu pilsētu, Trentelberga ir kaila. Pļaviņas tagad apvienotas ar šo miestu par vienu pilsētu.

Kopējais Pļaviņu iedzīvotāju skaits ir ap 3000. Šie laudis pārtiek galvenām kārtām no tirdzniecības, amatniecības, pļostošanas un zvejas.

Pilsētiņas apkārtnē skaista. Visapkārt stiepjas kā vilņojošs loks kalni: dienvidos Dabora augstiene, viņpus Daugavas; vakaros un ziemējos, no Kaļkalniem līdz Jučiem, zemāks, bet mežu rotājumiem bagāts kalnu strēķis. Tikai rītos paliek kā vārti, pa kuņiem nāk tumšā Aiviekste un gaišā Daugava, savienodamās abu pilsētas daļu vidū par vienu upi. Abu upju ūdens ir tik dažāds, ka neraugoties uz krācēm, kas ūdeni jauc un maisa, vēl labu gabalu Aiviekstes mala ir melna, kamēr Daugavas tiesa paliēk mālaini gaiša. Kā robeža starp abiem ūdeņiem stiepjas putu švītra.

Vietā, kur abas upes satek, skaistās Skanstnieku upītes malā, vēl skaidri zīmējas zviedru cietokšņa pēdas. Pēc izbūves veida vērojams, ka tas celts apm. XVIII. g. s. sākumā. Ir ziņas, ka zviedri te gribējuši nodibināt labi apcietinātu pilsētu. Nodoms nav izdevies.

Augšpus Aiviekstes ietekas, Daugavā sākas „Priedulājs“, garākā (ap 3 klm.) Daugavas krāce. — Saskrējušas kopā „Pagarē“, abas upes itkā apdomājas, tad ar milzīgu šalkoņu dodas lejup. Krāci, ko sauc par „Grūbi“, un lielisko, līdzieni apdrupušo klinti ar mūžam mutuļojošo atvaru zem tās, der katram redzēt. Ledus iešanas laikā te var stundām stāvēt un vērot ledus gabalu sliekšanos un grimšanu. Vai! tam plostam, kas ienāk šai ūdens ratā. Tas tiek samalts kā blēņa.

Lejpus Grūbes ir Pļaviņu posta vieta. Te ar katru pavasaru Daugava paņem savu tiesu zemes. Vēl nedaudz gadus atpakaļ plats lielceļš gāja gar krastmali. Tagad atlicies vairs tikai kāju celiņš. Paies vēl daži gadi un pienāks reiza krastmales mājām atkāpties. Kurzemes pusē

Likummuižas līcis par to ar katru gadu pieaug. Kur nesen vēl plūdusi Daugava, tur tagad priecīgi saulē laistās vītoli, kārkli un pat jauni bērzi. Cerams tomēr, ka krasta iebrukumi Pļaviņu pusē neturpināsies ilgi, jo upes gaita ir tāda, ka nedaudz lejāk, pie celtuves, jau atkal sāk pieaugt šis krasts.

Emīlija Prūsas.

### **Pļaviņu sabiedriskā dzīve.**

Pirms kara latvietis vispārīm — ja vien viņš jau nebija garīgi miris savai tautai — jutās kā ēnas bērns: lielā krievu tauta aizsedza viņam saulīti. Pesimistiski pravietisku skatienu viņš lūkojās nākotnē un domāja: cik ilgi vēl mūsu zemītē dzirdēs latvisku vārdu? Vai senprūšu liktenis jau nesniedz savu kaulaino roku? Un viņam bija žēl, neizsakāmi žēl skaisto daiņu, pasaku un bagātās valodas, kas aizies aizmirstībā. Gar Daugavu staigādams, pļavinietis domāja: „Vai Pērkonim tādēļ bija Daugavu rakt?“ — Viņš nezināja, ka nebija vis tādēļ. Lai izklaidētu savas nospiedošās pravietiskās domas, viņš gāja pie paziņām, ielūdza tos pie sevis un pēdīgi sāka kopot domu biedrus noteiktā vienībā... Tā cēlās Pļaviņu Viesīgā biedrība. Simbolos runājot, viņa bija ugunskurs, kas aizvietoja sauli: sildīja un apgaismoja. Katrs pļavinietis, kam sala krievu ēnā, nesa savu pagalīti kopējam ugunskuram un sildījās pie tā. Viņa seja nebija priecīga, bet vienas domas apgarota, tās, kas toreiz vienoja visu tautu: kas jādara, lai glābtu savu tautu? Tas bija atmodas laikmeta spožuma atstarojums. Un pļavinieša seja bija apgarota darba priekā. Galu galā viņš tomēr ticēja tautas nākotnei, bet šaubu mīrkļos meklēja atbalstu un mierinājumu sabiedrībā. Daugavas šalkšana un mirdzums viņā modināja dažu radošu domu vispārības labā. Dažam likās, ka tik kritiskā laikā dzīvot sev un savai ģimenei vien, nav cilvēka cienīgi. Un te atkal jāatgriežas



Daugavas iela.

pie vecās, mīlas Viesīgās biedrības. Tās darbība bij Pļaviņu latviešu sirds pukstieni. Viņa raidīja tautas dzīvības sulu uz visām pusēm, vienoja, atbalstīja, sasildīja.

Kaŗa vētras izdzēsa ugunsķuru. Loŗu lietus aizdzina pēdējo iedzīvotāju no Daugavas krasta un pārvēŗta daudz namus drupu kaudzē.

Aprīma lielģabalu dunoŗa — pļavinietis atģriezās savās tukšajās sienās un, ja pat to vairs neatrada, ķērās pie celtniecības darba. Pļavinietis negribēja vis šķirties no Pļaviņām. Var jau viņam dot nevisai ģlīto vārdu „lokālpatriots“, bet ko darīt? Tāds nu viņš reiz ir. Kā neapolietis saka: „Neapoli redzēt un mirt“, tā pļavinietis — „Pļaviņas redzēt un tur dzīvot.“ Viņš mīl Daugavu un priecģgos kalnus, tumši zaļos meŗus un bitēm sanošās pļavas ap savu pilsētiņu.

Un pļavinietis vairs nebij Krievijas otrās šķiras pilsonis, bet neatķarģgs latvietis. Nu viņš atcerējās māmuliņu Viesģgo biedrību, atdzģvināja to no mģroņiem. Bet ne viņa, ne viņš pats vairs nebij tie, kas pirms ķara. Kam

vairs ugunskurs, ja siltā saulīte uztecējusi? Viesīgā biedrība vairs nekā nevarēja dot un lēni mira vecuma nāvē. Nebij vairs vajadzīga: bēdas, kas agrākos laikos apvienoja un arī apgaroja visu tautu, izzudušas. Prieks par necerēti iegūto brīvību nevienoja, bet skaldīja. Ne jau šī vārda sliktā nozīmē: radās daudz jaunu ideju, un katrs sev izvēlējās citu darba lauku. Un prieks arī islaicīgs, iestājās cilvēkam piemītošais inertums. Nevar jau mūžīgi gaviļēt vien...

Mira Viesīgā b-ba, mira arī senais pļavinietis... Mira viņš savā iekšējā dzīvē. No viņa sejas zudusi bēdu apgarotība viņš vairs nejūtas atbildīgs par tautas likteni, itin ka nebūtu Latvijas pilsonis. Bet tā jau cilvēka parastā jūtu gaite: sasniegtais nav tas, kas bij karsti kārotais. Pļavinietis tomēr nav ne pelāms, ne tiesājams: viņš dzīvo tagad savai ģimenei, vai pat partijai. Ja latviešiem vairs nav vienojoša ideāla, tad tur nav vainojams katrs atsevišķs cilvēks. Viņam viesīgā dzīve nevajadzīga: ja grib pēc dienas darba izklaidēties, atpūsties — paklausās radio priekšnesumus, aiziet arī uz kino, vai svētdienas vakarā uz kādu izrīkojumu. Tur satiekas, parunājas. Un tā ir: pēdējo gadu cilvēks ir emancipējies, kļuvis stiprāks sevī, iztiek pat bez draudzības. Tomēr sabiedrisku darbu viņš strādā, ja tas atbilst viņa uzskatiem un iekšējām prasībām. Viņš prot aizstāvēt to, kas viņam šķiet pareizais sabiedriskās lietās, prot dot pretiniekam sevi just... Tagadnes latvietis bez apgarotības, mierīgs, pat pelēks savā praktiskumā. Vai gan tas var būt citādi, ja tauta zaudējusi apvienojošu ideālu, kaut arī tās būtu bijušas tikai bēdas un rūpes — kopējas bēdas? Un mūsu pļavinietis nav izņēmums.

Seno dienu ideālisms aizgājis, viņa vietā pēlēkais prāts, kā personīgās, tā sabiedriskās lietās. Mūslaiku lozungs — lietderība. Tā arī pļavinietis domā un dara. Ka tas patiesi tā un ne citādi, to pierāda Pļaviņās dibinātās biedrības, kuņām visām spīd cauri praktiskā ideja.

Vienas pašas Viesīgās biedrības vietā desmit gados nodibinājušās — reģistrētas — pie 30! Tiesa, citas no tām jau mirušas, citas eksistē vārda pēc, bet dzīves spējīgas paliek tikai tās, kam taustāms pamats zem kājām, citiem vārdiem sakot, kas nes sabiedrībai redzamu labumu.

Pirmā vietā te stādāma Latv. Sark. Krusta Pļaviņu nodaļa. • Viņa dibināja slimnīcu, kurā šogad nosvinēja savu 10 gadu pastāvēšanas jubileju. Savu eksistenci šī slimnīca uzsāka visai bēdīgos apstākļos: nepiemērotās telpās un maziem līdzekļiem. Nabadzīga viņa bij un nevarēja apmierināt viņai uzstādīto prasību, bet lai paskatās šo slimnīcu tagad! Māja pārbūvēta visos pamatos, ievestas labierīcības. Divi ārsti darbojas pastāvīgi, bet speciālisti un ķirurgs izbrauc no Rīgas. Tūkstošiem un tūkstošiem sniegta ambulātoriska palīdzība, bet gultas visos trīs stāvos aizvien aizņemtas. Šo visu paveicis tagadējais pļavinietis.

Kā Viesīgās biedrības tieša pēcnācēja uzskatāma Pļaviņu kultūras veicināšanas biedrība. Viņas patreizējais tuvākais mērķis — sagādāt līdzekļus jauna tautas nama celšanai. Tā patlaban spiedoša nepieciešamība, jo privātā māja, kur parasti notiek izrikojumi, neatbilst laika prasībām un ir jau veca un neērta.

Eksistē vēl otra, mazāka biedrība, ar tādiem pat kultūrāliem mērķiem, „Klīnts“.

1927. g. nodibinājās Pļaviņu bērnu aizsardzības biedrība. Viņas mērķi ļoti plaši, jo te nav domāta tikvien kā bāriņu un citu likteņa pabērnu aizsardzība pret nežēlīgu apiešanos vai tikumisku pagrimšanu, bet gan viņu labklājības veicināšana, kā materiālā, tā morāliskā ziņā.

Atvaļināto karavīru biedrība nodibinājusies dažus gadus atpakaļ.

Tad viena no lielākām un rosīgākām biedrībām ir Brīvprātīgo ugunsdzēsēju biedrība. Viņai ir jau savs visnepieciešamākais inventārs un labs skaits biedru.

Arī vietējie biškopji sadevušies kopā un noorganizējuši biedrību. Laiku pa laikam tiek noturēti biškopības kursi un priekšlasījumi, kā arī medus apskate. Pļaviņās ievestas dažādas ārzemju bišu sugas, kā: krainietes, itālietes, vācu melnās u. c.

Dārzkopju biedrība gan nodibinājusies, bet līdz šim lielas rosības neparāda. Kādu laiku viņa algoja dārzkopības instruktora, bet pēdējos pāris gados to vairs nedara. Toties privātie dārzi var uzrādīt labākās augļu šķirnes, pat vīnogas pie mūriem, klajā gaisā. Tā 1927. g. Dr. J. dārzā no viena vīna koka noņēma ap 30 kg. ogu. Dārzi ir Pļaviņu lepnums, it sevišķi labi padodas upenes un ķirši.

Jaunatnes pulciņi ir divi: skauti un gaidas, un Pļaviņu Gostiņu daļā — s.-d. pionieri.

Ēbrejiem „Ceire Cion“ un skauti.

Finansisti un tie, kam reizēm ievajagas aizņemties, grupējas ap krāj-aizdevu kasi „Avots“.

Divas reizes nedēļā darbojas kino „Atpūta“.

Pļaviņās divas ev.-lut. baznīcas: viena Gostiņu pusē, otra tieši Pļaviņās, sv. Pēterļa baznīca, ar mākslinieka Virša altara gleznu „Kristus augšāmcelšanās“.

Pamatskolas pavisam trīs: 2 latviešu, 1 ēbreju bērniem.

Vidusskola ar reālģimnazijas programmu un internātu zēniem un meitenēm.

Jau dažus gadus Pļaviņās uzturas Latgales divīzijas štabs, bet dzīvo irētās telpās. Bij paredzēts celt kazarmes. Vai tas tiks darīts jeb štabs pārvietosies uz citu pilsētu par to vēl skaidru ziņu nav. Pēdējā gadījumā pilsētai būtu liels zaudējums.

Tirdzniecība un rūpniecība pēdējos gados Pļaviņās ir uzzēlusī. Darbojas vairāki kokrūpnieki un spirta rūpnieki. Divas koku zāģētavas, divas admiņu darbnīcas. Tikai citkārtējā stikla fabrika stāv pa pusei sakritusi, kā lielnieku laiku baiga atmiņa: iežogota biezu dzeloņdrāšu aizsprostojumu. Viņā lielnie-



Glazmankas luterāņu baznīca.

kiem bijis cietums un turpat sētā daudzi apcietinātie nošauti. Cītīgi darbojas D. vilnas kārstuve un vērptuve; V. tvaika sudmalas; V. elektriskā stacija. Jauni veikali ik gadus pienāk klāt un vecie eksistē joprojām.

Ļoti raibu ainu Pļaviņas rāda tautību ziņā. Pie pēdējo statistisko ziņu ievākšanas vienā mājā saskaitītas piecas dažādas tautības. It sevišķi daudz krievu ieplūst no Latgales. Vairums darba spēku — latgalieši.

Pļaviņas apbūvējas. Kaŗā izpostītās mājas jau gandrīz visas restaurētas. Klāt pienākušas daudz jaunas, pa lielākai daļai rokpeļņu būdas. Masīvas celtnes ir nedaudzas. Lielākā no tām Z. kga, stacijai iepretim.

Skaistā uzkalniņā Pļaviņu brāļu kapi un ev.-lut. draudzes kapsēta Bāru kalnā.

No valsts iestādēm Pļaviņās darbojas tikai pasts un telegrafs un telefona stacija. Daudzās mājās redz radio antenas. Pilsētā jau gadiem darbojas elektrības stacija. Uzcelts arī ūdens tornis. Paredzams,

ka drīzi ievēdīs arī kanalizāciju. Daļa ielu un tirgus laukums patlaban tiek bruģēti.

Tirgus notiek ceturtdienās. Tur saplūst apkārtnes lauksaimniecības ražojumi, no kuņiem liela daļa nāk uz pircēju rokās un aiziet uz Rīgu.

Pastāv kopmoderniecība.

Auglūdens iestāde.

Darbojas kooperatīvs.

Divas kalķu dedzinātavas apmierina apkārtnes prasības.

Pirms kara Pļaviņās darbojās dolomitu dedzinātava un deva darbu vairākiem desmitiem cilvēku. Tagad tās fabrikas vietā — drupu kaudze. Viņas atjaunošana nav paredzama.

Pateicoties dažu Pļaviņu pilsoņu interesei par saulaina stūrīša ierīkošanu mazajiem, pilsēta ir rezervējusi no fonda zemes laukumu parkam. Dēstījumi jau iesākti. Vieta sagatavota.

Sevišķi daudz dzīvības Pļaviņās rodas pavasarī, saimes deramajā laikā. Tā kā te ir dzelzceļa mezgls, tad ierodas no vienas puses — Latgales — deramie, no otras derētāji. Pēdējie pat no tālākiem apvidiem. Tanī laikā dzelzceļa stacija mudž. Tāpat mudž krogi un ielas. Neskatoties uz tādu nezināmu elementu pieplūšanu pilsētā, nedrošība tomēr nav novērojama, izņemot sīkas zādzības, kādas notiek pat visklusākajos Latvijas stūros.

Ārsta palīdzība katrā laikā nodrošināta: patlaban Pļaviņās darbojas viens rajona ārsts, viens pilsētas un kareivju un Sark. Krusta ārsts; viens Sark. Krusta un privāt. ārsts. Gostiņu galam savs ārsts. Bez tam divas zobu ārstes: viena Pļaviņās otra Gostiņos.

Reizi nedēļā no Rīgas izbrauc jurists — ceturtdienās. Pļaviņās darbojas arī notārs.

Pļaviņas aug, acīm redzot aug. Ne jau tikai tā dzelzceļa mezgla dēļ, bet gan pateicoties Daugavīnai-māmuļiņai. Viņas skaistie krāsti vasarā pievelk daudz peldu viesu.

Kaut gan sportam nav īsti piemērota laukuma, tomēr futbolisti nenoskumst. Viņus redz tirgus laukumā, pļāvās, tuvējā mežīņā vingrinoties.

Mednieku b-ba savu sportu var piekopt ļoti labvēlīgos apstākļos — jūdzēm garajā Vilku mežā, vai Pangas silā.

Makšķernieku rīcībā visa Daugava un zivīm bagātais Odzes ezers un Līdecis.

Satiksmes līdzekļi Pļaviņās un apkārtņē labāki, nekā daudzās citās mūsu pilsētās: autobusi un automobiļi vadā vairākos virzienos. Ceļi apmierinoši. Pāri Daugavai ceļ prāms un laivas. Runā, ka ceļšot tiltu.

Vasarās, it sevišķi pēdējos gados, Pļaviņās ierona daudz tūristu, nevien no visām valsts malām, bet arī ārzemnieki; skolu ekskursanti arī ļoti bieži.

Viesnīcas ir vairākas. Var dabūt tīru istabiņu naktsguļai un siltus ēdienus, bet rīta agrumā jau sameklēta laiva ar airētājiem, ar vai bez mūzikas, un ceļotāji var doties mirdzošajā braucienā pa Daugavu uz Koknesi.

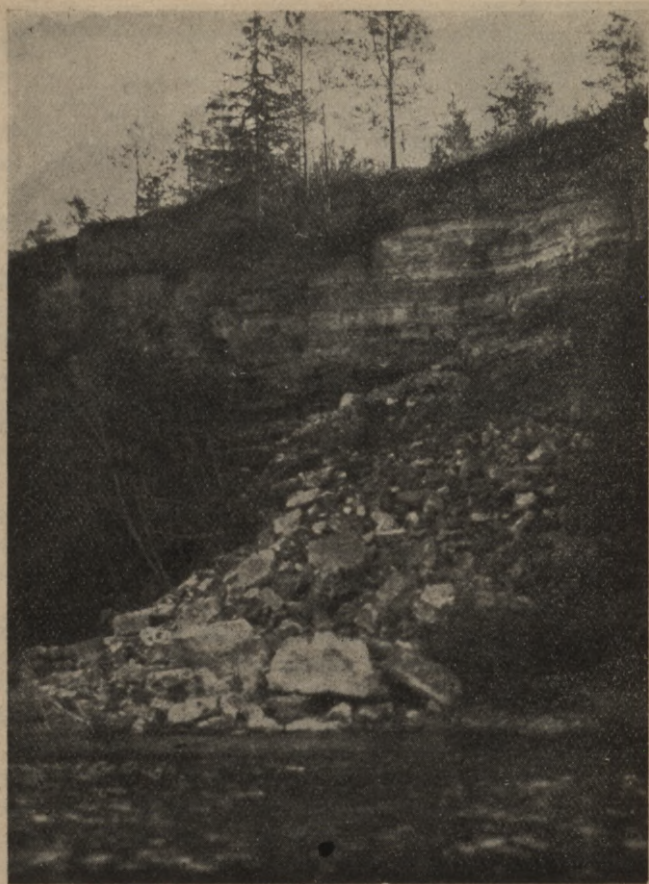
Un, kas reiz būs vizinājies Pļaviņu laivā un baudījis dabas krāšņumus Daugavas krastos, tas nākamo vasaru atkal posīsies tādām braucienām, un vispēdīgi, ja viņš ir brīvas profesijas cilvēks, sāks apskatīties Pļaviņās pēc kādas tikamas mājiņas, vai dzīvokļa...



Alviestis grīva.

## Daugava.

Daugava mums tāda pati māte, kā krieviem Volga. Savā tepat 300 kilometru garajā ceļā cauri Latvijas vidum, tā sagādā tūkstošiem cilvēkiem peļņu. Tiklīdz pavasara pili kautik atkrituši, parādās pirmie plosti, kas caurmērā ar 10 kilometru ātrumu stundā šauj uz Rīgu. Plostu karavānas nerimst ceļot cauru vasaru, un vēl vēlā rudenī skan gaisā parastie krieviskie komandas saucieni —prāvo! Lēvo! Polno! Daugava ir arī zivīm bagāta. Visur gar krastmali var redzēt mazus tačus, kur klūgu vai diegu murdos ķer sīkas zivis: vimbas, līdakas, asarus, raudas un rudenos nēģus. Gar pilsētīnām un vairāk apdzīvotām vietām noenkurojušās Daugavas vidū veselās laivu flotiles ar pacietīgiem makšķerniekiem. Tāpat gar krastiem, še un tur, redzami šī sporta piekopēji, gan ar veclaicīgām rokas makšķerēm, gan ar vismodernākās konstrukcijas spinningiem.



Raksturīgs Daugavas krasta nobrukums.

Daugava ne par velti tautas dziesmās visvairāk daudzīnātā upe. Viņa ir patiešām brīnišķīgi skaista, sevišķi posmā no Pļaviņām līdz Koknesei. Kritums šai 25 kilometru garajā starpā esot 22 metri. Tā kā pārsvarā pla-

tas un dziļas vietas, tad pats par sevi protams, ka sekumos un klinšu iesprostojumos straumes kļūst par putojošām krācēm. Braucējam, sevišķi mazā ūdenī, labi jāpazīst Daugava. Izlaisties ar savu laivu, nepārzinot ūdens ceļu, ir bailīga lieta.

Pirms 1861. gada, kad vēl nebij dzelzceļa, Daugava bij liels satiksmes ceļš starp Rīgu, Daugavpili, Vitebsku un vēl tālākām Krievijas pilsētām. Kur tagad tikai plosti slīd, un retum's lielā ūdenī, kā par brīnumu, parādās kāda Latgalē būvēta liellaiva, ceļodama uz Rīgu, tur senāk ir gājušas laivas un strūgas augšup un lejup. Kā atmiņa no tiem laikiem vēl rēgojas daudzi pussagruvuši krogi. To ir Daugavas krastos vairāk, nekā gar lielo Rīgas-Daugavpils ceļu.

Daugavas krasti gandrīz bez izņēmuma klinšaini. Audzelība tomēr liela, jo stādiem un kokiem netrūkst mitruma. Vēju aizsargāti, tie aug dzižā kuplumā. Apses baltas kā bērzi, veselīgām lielām lapām. Pat sūnām apauguši koki nenīkst, bet saņemdami tādējādi vēl vairāk mitruma, varenī aug. Daugavas krastos dabas mīļotāji sastapsies ne tikai ar interesantām ģeoloģiskām parādībām, bet arī ar retām stādu sugām. Lielā vairumā te zied tik krāšņas un dižciltīgas puķes kā anemones, vijolītes un maija zvaniņi.

Daugavu var uzskatīt kā mūsu upju māti. Ir jau skaišta Venta un Abava. Vēl skaistāka Gauja, ar savu zilo romantiku. Aptek plašus, bagātus novadus Ogre, Aiviekste un Dubna; bet Daugava tās ieņem savā klēpī kā bērnu. Viņa ir dziža un dziļi nopietna upe.

## Daugavas īpatnības.

### Dzīvs sniegs.

Katru gadu, nedaudzus vakarus, uz dažām stundām Daugavu pārklāj sniega mākonis. Tas parasti notiek augusta vidū, dažreiz arī vēlāk.

Šo skaisto dabas rotaļu man nācās pilnam izbaudīt dažus gadus atpakaļ, garākā laivas braucienā pa Daugavu gar Krāslavu. — Nelieli, diezgan neglīti, neskaidri balti tauriņi, ko krievi sauc par „motilica“, paceļas ap saules rietu nō ūdens un laižas, parasti pret straumi, viļņu viļņiem. Viņu ir miljoni un atkal miljoni. Viņi sijājas pār Daugavas līmeni, gluži kā sniega pārslas, tikai ar to starpību, ka viņi neirst zemē, bet vijas pastāvīgi augšup un leju, līdz viņu isā dzīves deļa nodejota. Vietumis ir tādi sastrēgumi, ka braucot pa upes vidu pilnīgi nozūd abi krasti šai sniega mākonī un tevi apņem tāda ziemas illūzija, ka kļūst vēsi visai siltā vakarā. Liekas, ka laivniekam vajadzētu apsnigt baltam ar šim vieglajām pārslām; bet tauriņi ir tik izvairīgi, ka neviens tev nepieduras. Viņi nemetas un ar savu rāpošanu tevi nekutina, kā neģēlīgās strūgu utis to dara, mocīdamas spinningistu, kad tas ne uz mirkli nevar atlaist rokas nō instrūmenta, lai atgaiņātos. Nē, šo tauriņu dzīves stundas norit vienīgi gaisā, virs ūdens. Šķiet, ne viņi ēd, ne atpūšas, — viņi tikai deļo. Nō ūdens izkāpuši viņi turas vienā virzienā, līdz pienāk brīdis, kad sasniegts dzīves augstākais mirklis. Tad viens otrs apstājas, itkā apdomājas, un laižas atpakaļ, visam spietam pretī. Tumsai pieaugot, pieaug arī atpakaļ lidotāju skaits. Tie kļūst gurdi, nevarīgi, krīt atpakaļ ūdenī un noslīkst. Lielāko daļu uzķer zivis, tomēr rāmos likumos viļņi vēl izveļ malā tik daudz liķu, ka vairākas dienas guļ gar krastu pelēks, pūkains valnis.

Stāsta, ka zivis, kas nav laupītājas, tauriņu laikā makšķeres neaizkaŗot. Tomēr ir redzēti makšķernieki

šajās dienās velkam labus lomus. Viņi samīca šos pašus tauriņus kopā ar māliem, met upē un turpat laiž pakal makšķeres.

Krievi, turpretim, tai pašā Krāslavas apkārtnē, izlieto šosniecīgos tauriņus, kuņiem mūsu acīs vienīgi romantiska nozīme, pavisam prozaiskiem mērķiem: viņi ar tiem baro cūkas.

Kā jau teikts, — brīdi lidojušas šīs pārsļas kļūst nespējīgas gaisā turēties, griežas atpakaļ un krīt ūdenī. Tā iestājoties pilnīgai tumsai, arī mūsu laivas dibens pārklājās tādā mērā tauriņiem, ka kļuva daudz gaišāks. Bet Daugavas laivinieki zina mazu viltību. Viņi pārsedz laivas baltiem palagiem un tumsā izbrauc upes vidū. Pēc stundas var griezties mājā ar lielu nastu tauriņu, ko jaukt pie lapām miltu vietā un dot cūkām.

### Zušu tači.

„Kas tās tur Daugavas vidū par stalažām?“ prasa katrs nezinātājs, ieraudzījis zušu tači.

Tās patiesi ir stalažas, lieli āži, noslodzīti akmeņiem, lai spētu straumē turēties; jo zušu tači aizvien tiek novietoti stiprās straumēs, tomēr ne pašā ūdens ceļā, lai plosti tos neaizrautu. Vairākus āžus sarindo tā, ka lai tie stāvētu latīņu burta V veidā ar plato galu pret straumi, jo zuši — gluži pretēji citu zivju parašai tiek pret straumi — dodas uz leju. Gar āžu iekšpusi nogremdē līdz pat dibenam kūļos sasietus lapotus žagarus. Upe, kas nu rodas starp abām žagaru sienām, tiek sadzīta uz lejas galu aizvien šaurāka, līdz vārtos kļūst tikai dažu metru plata. Ūdens dabīgi saceļas un lejā krišus krīt zemāk stāvošā plašumā. Te nu ir tā vieta, kur iekārt tīklu.

Zušu tīkls nav nekas vairāk, kā milzīgs maiss, mežģīts no stipriem diegiem. Ar četriem koka gredzeniem viņa vaļējais gals turas uz pamatīgi nostiprinātiem mīiem. Virsējie divi gredzeni stāv uz ūdens, turēdami tīkla vienu galu augšā, otri divi guļ Daugavas dibenā, tā ka visam ietvertajam ūdenim jāgāžas caur cauro maisu. Ja

nu pa šo ceļu iet uz leju kāda zivs, tai neizbēgami jāieklūst tīklā. Bet tā ka šim tīklam nav ieģerkles, tad zivis varētu tikpat viegli iziet, cik viegli ienākušas, ja uz zušu tača no vakara tumsas līdz pat rīta ausmai nesēdētu divi cilvēki un katru zivi, kas tīklā ieskrien, acumirkli neizņemtu. Šis zvejas veids neatmaksātos, ja zivis nebūtu galvenām kārtām dārgie zuši, kuŗu pāra pietiek, lai zvejniekam iznāktu dienas alga.

Bet kā var zināt, kad tīklā ieskrējusi zivs?

Tača vārtu katrā pusē stāv cieši piesieta laiva. Laivā, pie tīkla mutes, sēž cilvēks. Vienā rokā viņš tur parensnu koku, kuŗa viens gals piestiprināts pie tīkla apakšējā gredzena, kas nospiests upes dibenā. Uz otras rokas rādītāja pirksta uzmaukta „jautrīte“. Tā ir tieva aukliņa, piestiprināta pie tīkla viņa gala. Tiklīdz pie izspilētā tīkla kautkas pieduŗas, pat vai maza raudiņa, pirksts jūt spilgtu sitienu. Cauri ūdens šalkoņai, kas neļauj omulīgi tēŗzēt, abi sargi sasaucās un acumirkli rauj kloķus gaisā. Ar to tīkla apakšmala tiek pievilкта pie virsējās un ienākusē zivs vairs netiek laukā. Tīkla asti nu var ievilkt laivā un zivi izņemt, pēc kam steigšus tīkla mute atkal atveras, lai zivis neietu gaŗām. Nereti zutis tomer mudīgāks par cilvēku. Vajag tikai mazliet šaubīties, vai jautrītes sitiens cēlies no zivs, vai no kādas skaidas pieduŗšanās, un paceltajā tīklā vairs nekas nav iekšā. Teic, ka zutis laiŗoties pa ūdeni ar straumi, saliecies sirpja veidīgā līkumā, un tiklīdz šis līkums atduŗoties pret kaut ko aizdomīgu, zivs kā zibens šaujotes atpakaļ. Tāpēc arī taču sienas izliek ŷagariem, lai zivis nenojaustu nekā neparasta; jo pa krastmalu kārkliem viņām savā mūŗā bieŗi nācies loŗņāt, turpretim gludi dēļi viņām liktu trūkties un mesties atpakaļ pret straumi.

Ir uz zušu tačiem jautras naktis, kad zvejnieku sa-sauŗšanās atskan vai ik piecas minūtes. Ir arī tādas, kad tīklā iemaldās reta sīka zivs un aiz gaŗlaicības var iemigt. Bet gadās arī tā, ka tīkls sastieŗjas, nomutuŗo un gaisā uzlec liela sudrabota zivs, atstādama tīklā caurumu,

pa kuŗu viegli var izlīst cilvēks. Tas ir bijis kāds pēc jūras sailgojies lasis.

### Lašu tači.

Vēlā rudenī, kad lašiem nāk nārsta laiks, viņi nevaldāmi tiecas pa upēm uz augšu, lai uzmeklētu smilšainas vietas, kur izraktās bedrēs noguldīt ikrus. Stāsta, ka viņi tad ne ēdot ne dzerot, bet „maunot“ dienu un nakti pret straumi. Beidzot viņi tiešām kļūst pavisam vāji, tā ka vēl uķertos lašus tirgū vairs pavisam neciena, jo viņu gaļa ir liesa un pelēcīga.

Daugavā lašus ķer ar tīkliem. Šai zivij piemīt tā vājība, ka viņa mīl palielīties. Uzgājies augšā pa kādu kŗāci, lasis lēnajā ūdenī kā rotādamies lec gaisā un tā sevi nodod. Viņam ir vēl viena vārīga īpašība: viņš peld gandrīz pa ūdens virsu un ar savu mīksto muguras spuru, kas īpatnēja visām lašu sugas zivīm, šķel ūdeni kā ar plaukstu. Zvejnieks sēž malā, uz dažus metrus augsta krēsla, un vēro Daugavu. Viņš ir izmeklējis tādu vietu, kur dibens puslīdz līdzens. Nedaudz augstāk stāv laiva ar izmešanai gatavu tīklu. Tīklīdz lasis parādās un savā lēnā gaitā nāk pret straumi, zvejnieks metas laivā, aplic nelielu likumu, un iesien bezbēdīgo peldētāju kā lakatiņā. Tīkla acis ir tik lielas, ka var viegli plaukstu cauri bāzt.

Tomēr galvenais lašu ķeršanas veids ir ar tačiem. Tā nu ir liela ierīce, kas vietām aizņem vai pus Daugavas. Viss tāds lašu tačis pastāv no redelēm, caur kuŗām mazas zivis, līdz rokas resnumam, var iziet cauri. Lašu murds ir vairāk kubikmetru liels aizgalds, kuŗa sienas pastāv tāpat no redelēm. Lejas pusē, mazliet uz priekšu ievilkta, ap metru plata ieeja, laipni atvērtas durvis, pa kuŗām varētu ērti ieiet pat cilvēks. Lasis ienāk pa šīm durvīm, bet un viņš vairs tālāk netiek. Viņš meklē kādu izeju, bet tādas vairs it nekur nav. Savā stulbumā viņš griežas vienmēr riņķī, uz vienu vien pusi, un tā ik reizes aiziet durvīm gaŗām, kuŗas vēl stāv vaļā. Bet ne ilgi. Cilvē-

kam ir visādas viltības pie rokas. Viņš ir pār ieeju uzkāris mazu tīklu, sastiepis no aizgalda dibena līdz augšai tievas auklas un ierīkojis itkā slazdu. Tiklīdz lasis ar savu asti kādai auklai piesit, tīkls krīt un aizstiepjās kā maiss durvīm priekšā. Tagad — lūdzu tajā iekšā!

Tača īpašnieks, ieraudzījis tīklu nokritušu, droši zina, ka loms rokā, jo nekas cits slazdu nevar sagraudāt, kā vienīgi liela zivs. Viņš aiziet pa laipu līdz murdam un redz tur uztrauktu, riņķojošu lasi. Nu tikai atliek to iedabūt tīklā, kas nenākas viegli, un iecelt laivā.

### Vimbu laiks.

Kaut gan Daugavas krastos nekad makšķernieku nav trūkums, sevišķi apdzīvotāku vietu tuvumā, kā tas ir pie Pļaviņām, tad tomēr pavasarā, tā ap ievu ziedu laiku, viņu sarodas sevišķi daudz. Tač ir tā sauktais vimbu laiks. Šis skaistās, straujās zivis tad dodas milzīgos baros pret straumi. Mazos atvāriņos, kur ūdens griežas kā katlā, vimbas itkā atņem elpu tālākai cīņai. Un te nu makšķernieki nāk jau agrā rīta stundā, kā mednieki uz rubeņiem, un laiž savus āķus ar treknām sliekām un krietnu svaru upes dibenā. Kāti tiek pastutēti uz radzēm, kā šūpuļu likstis. Makšķernieks sēd un mierīgi kūpina savu pīpi, vērodams kāta tievgali. Tiklīdz kāts sāk drebēt, vīrs piecērt un velk malā prāvu zivi. Gadās dienas, kad katrs makšķernieks sev saveļk ne tikai bagātīgas vakariņas vai pusdienu, bet atliek vēl vimbas ko pārdot.

Daugava ir ne vien skaista, bet arī bagāta upe.

## Kā ceļojumu sākt.

Parasti domā, ka Daugavas krastu krāšņākā vieta ir teiksmainais Staburags. Tāpēc daudzi vērs savus skatus tieši turpu, izvēlēdamies diezgan garo zemes ceļu no Kokneses stacijas līdz turienei. Ap 18 kilometru garais ceļa gabals turp un atpakaļ ir nogurdinošs. Pie tam vēl lieliskāki klinšu krasti, kādi ir ap Sēlpili, paliek neredzēti; tāpat neredzētas un neizmatītas paliek varenās Daugavas krāces, kuņas sākas augšpus Staburaga un izbeidzas ar Priedulāju augšpus Pļaviņām.

Visērtākais un patīkamākais ceļojums ir ar laivu no Pļaviņām līdz Koknesei. Pat tai karstākajā vasaras dienā tāds brauciens ir spirdzinošs; jo no upes nāk dzestrums. Pie tam, laivu diezgan bieži pieturot, var izkāpaļāties pēc sirds patikas pa krastu stāvumiem, un tālākā braucienā atkal pietiekoši atpūsties.

Tā kā krasti bez izņēmuma klinšaini, tad apavus neder ceļā jaunus aut. Parasti tie jaunākie zābaki tiek sagraizīti un tā apskrambāti, ka vakarā novelkot tie nav nemaz vairs pazīstami. Neder arī kurpes ar augstiem papēžiem. Vispār jāģērbjas tā, lai apģērba dēļ nebūtu jārūpējas. Tas stipri apgrūtina kustības brīvību, un lepība te nevietā.

Pļaviņās vajag būt jau agrā rīta stundā. Vēl labāk, — atbraukt ar vakara vilcienu un palikt nakti šeit. Viesnīcu nav trūkums, un glītas tīras istabiņas samērā nav dārgas. Jo agrāk kāda laiva no Pļaviņām atstājas, jo vairāk ceļotāji dabū izbaudīt Daugavas krāšņumus. Jāpatur prātā, ka ceļš līdz Koknesei ir garš, un pašā Koknesē arī vēl daudz dabas jaukumu ko redzēt.

## Laivas

jāpasūta jau iepriekš, vislabāk rakstiski griežoties pie Pļaviņu pilsētas valdes. Laivas dabūjamas visāda lieluma.

Pieprasot jāuzdod apmēram braucēju skaits — 75—120, 50—75, 30—50, 15—30, vai vēl mazāk, lai var izrīkot attiecīga lieluma laivas. Uz vēlēšanos laivās tiek novietoti arī galdi, kaut gan ēšanas priekiem labāk nodoties kaut kur krastā, lai krāvājoties pa pārtikas kurvjiem nepalaistu gažām jaukumus, kas vēlāk nav vairs atsaucami atpakaļ; jo laiva skrien bez apstājas. Brauciena dārdzība lielā mērā atkarīga no braucēju daudzuma. Jo vairāk personu attiecīga lieluma laivā, jo lētāka maksa. Divām vai trim personām tāpat jāsamaksā laivas atpakaļ vilkšana kā desmitām. Sevišķi vēl būtu aizrādāms uz to, ka tūristi vai ekskursanti sevi lielā mērā var apdraudēt, veddami vedējus kārdināšanā ar stipriem dzērieniem. Ja no automobiļa vadītāja prasa pa dienesta izpildīšanas laiku skaidru galvu, tad tas vēl vairāk prasāms no Daugavas laivinieka.

Pļaviņu pilsētas valdei ir nodoms uzcelt tūristu paviljonu, kur par mazu maksu varētu vienkāršos apstākļos pārļaut īso vasaras nakti.

### **Pa krastiem.**

Kas nebīstas no grūtībām, kam laika diezgan, bet nauda vairākkārt pārskaitāma pirms latu izdod, tas izvēlēsies lētāko ceļu, — kājām pa krastu. Tas ir skaists gājiens, sevišķi tāpēc, ka Daugavmalas tekas aizvien ved gar pašu Daugavas malu un abi krasti ir jauki. Tomēr varētu dot padomu, no Pļaviņām līdz Bebrulejas kapiem iet pa labo krastu. Ja lejpus kapsētas iespējams pārcelties, tad līdz Sēlpils drupām skaists gājiens pa kreiso krastu. Pie Sēlpils ir celtuve. Te atkal ieteicams pārvākties uz Vidzemi, jo Sēlijas krasts ir vienmuļš līdz pat Vīgantei un grūti ejams. Pa Vidzemes pusi ejot turpretim redz Kraukļu klintis, var apmeklēt Avotiņu kalnu un apskatīt Staburagu pāri upei, kas rīta saulei spīdot sagādā reti skaistu skatu. Pie Staburaga atkal der pārcelties un staigāt pa kreiso krastu līdz Kokneses celtuvei.

Tāds ceļojums prasīs vismaz divas dienas laika; bet labāk to veikt vēl ilgākā laikā, lai redzēto pilnam izbūvētu. — Ceļojot pa krastiem, izejas vieta tikpat labi var būt Pļaviņas kā Koknese. Ar laivu braucot turpretim vienīgi Pļaviņas.

### **Vispārīgi aizrādījumi.**

Jāpiekodina, sevišķi skolu jaunatnei, kāpaļājot pa krastiem būt apdomīgiem. Bez tekas nekur nedrīkst laisties lejā, jo nekad nevar zināt, vai zem slīpuma neatrodas stāva klinšu siens. Laivā jāizturas rāmi un jāklausa laivniekam; viņš te ir galvenais noteicējs.

Klejojot pa krastiem neplūciet katru puķi, ko ieraugiet. Ceļā būs vēl skaistākas un jūs pirmāk plūktās noņemiet. Tāpat nelauziet kokiem zarus. — Ja katrs zaļumnieks gribēs sev salauzt klēpi ziedošu zaru, tad koki gar Daugavu un Pērsi drīz vien stāvēs kailli.

Jo sevišķi sargāties mīdīt sējumus un pļavas, bet par visām lietām izturaties rātņi svešās sētās un dārzos. Daugavmaliešu laipnība vai nelaipnība pret jums, būs jūsu pašu nopelns.

## No Pļaviņām līdz Koknesei.

Laivas, parasti puškotas zaļumiem un ar valsts karogu augstu mastā, braucējus sagaida leļpus celtuves. Te ir sausa smilšota mala, un Daugava rāma. —

Tiklīdz laiva atstāj krastu, tā tiek vadīta uz upes vidu, tā sauktā plostu ceļā. Laivinieks pastāvīgi sēd airos un mazu laivu tādējādi valda. Lielu laivu pavada divi cilvēki, — viens tāpat airos sēdēdams, otrs stūri vadīdams un dodams pavēles. Tiklīdz laiva iegājusi plostu ceļā, tā pieņem ātrāku gaitu un drīz vien iekļūst straumē, kas to viegli šūpodama aiznes gaŗām kaŗa tiltam, no kuŗa vairs atlikuŗies tikai daŗi apgruvuŗi pīlari. Daugava te plata un akmeņaina. Malā palu laikā sēdot, nereti var dzirdēt, ka akmeņi upes dibenā ar doŗju ruķoņu apveļas. Vasaras vidū, mazā ūdenī, akmeņi ŗur tur paŗauj galvas virs ūdens un noder meŗa pīlēm par atpūtas vietu vai naktmāŗām. Lielā straume ik gadus pārveido arī mazos malu atvarus un krastus. ŗur tur klintis redz gaiŗas drīsmes. Tās liekas niecīgas, bet kad pieeŗi klātāku, tad tikai redzi, kas par milzu bluķiem nodejojuŗi leŗā. Tādus brukumus var redzēt tūlīt leļpus tilta vietas, kur pa labi sākās skaistā Ulmuiŗas klintaine. Tepat no apmelnējuŗas klints izŗaujas vairākās strūklās prāvs strauts, kas augŗpus lielceļa palīdis zem zemes, tā pļavinieŗus atsvabinādam no lieka tilta taisīŗanas. — Jāsaka, ka daudzi, pat prāvi strauti, vasaras vidū Daugavu neaizsniedz, bet jau labu gabalu augŗpus ietekas pazūd klinŗu spraugās. Ar to izskaidrojami daudzie avoti gar klinŗu pakāŗēm. Daŗam labam no tiem pilnīgi purva ūdens garŗa.

Pēc daŗām minūtēm jau aizsniegta Bebruleja. Visu laiku laiva iet tuvu gar krastu, un ziedonī redzami nelielo māŗiņu jumti ievu, cerīņu, ābeļu un ķirŗu ziedos



Plostu ceļš pie Bebrulejas.

iegrimuši. Mazā ūdenī, Bebrulejas augšgalā, nereti plostim izbrīvo ceļu mākslīgā kārtā, ūdeni ar dēļu aizžogojumiem sacelot un novadot tā, ka plosti var bez briesmām izlocīties akmeņu masām cauri.

Atis Nesterovs

### Bebruleja.

Apmēram pusotra kilometra leļpus Pļaviņām atrodas Bebrulejas ciems — uz augstā Daugavas krasta, kā kliņģeņu virtene, divdesmit piecu mājiņu rinda — spilgts pretstats apkārtņē izklaidus stāvošām lauku mājām.

Šis ciems ir ap trīssimti gadu vecs un viņa pirmie iemītnieki ir bijuši poļi. Kā viņi šē nokļuvuši, par to ir dažādi nostāsti.

Stāsta, pa pirmos Bebrulejas iedzīvotājus esot ievēduši no Polijas muižnieki, kad pēc lielajiem kaņiem un slimībām Vidzemē palicis dzīvs tikai rets iedzīvotājs.

Raksturīgi tas, ka lielākā daļa seno bebrulejiešu ir bijuši amatnieki — vairums podnieki un ādmiņi.

Pirmajiem iedzīvotājiem vēlāk pievienojušies poļu trimdinieki, kuļi bijuši spiesti atstāt savu dzimteni un do-

ties svešumā tamdēļ, ka nēmuši dalību „buntēs“, t. i. cīņās pret saviem apspiedējiem — krievu valdību. Dažs no šiem bēgļiem bijis pat muižnieku kārtas. Pēc nostāstiem spriežot bebrulejieši nekad nav bijuši dzimtļaudis.

Šīs vecās poļu ģimenes ir gandrīz visas sen jau izmirušas. Tikai dažs bebrulejietis, kuŗa sencis ir bijis varbūt īsts poļu pans, kā atmiņu no seniem, teiksmainiem laikiem nes vēl poļu uzvārdu.

Jau no seniem laikiem bebrulejieši ir bijuši laivinieki, plostnieki un zvejnieki. Ir uzglabājušās atmiņas vēl no tā laika, kad nebija vēl dzelzceļa un bebrulejieši veduši dažādus lauksaimniecības ražojumus no tālām Krievijas malām pa Daugavas pietekām un pēdīgi pašu Daugavu, ar laivām un „strūgām“ uz Rīgu. Teiksmainu brīnumu pilni ir šo veco laivinieku stāsti.

Bebruleja ir viena no visskaistākām vietām Daugavas krastos. Daugava še ir strauja un krasti augsti un stāvi, kā milzīgas klints sienas. Šie augstie krasti sniedz ļoti daudz dabas pētītājiem un mīlētājiem ģeoloģiskā ziņā, jo še var redzēt samērā biezas zemes kārtas būvi šķērs-griezumā — dažādu iežu biežumu, kārtojumu un sastāvu.

Lieliska ir Daugava pie Bebrulejas pavasarī — ledus iešanas laikā, kad rūkdami, cits citu salauzdami un saberzdami, stipras straumes rauti, brāžas ledus gabali. Zeme dreb no spēcīgajiem ledus sitieniem.

Tie ir galvenie Daugavas gultnes un krastu pārveidotāji — grauž cieto klinti un pārvieta pat lielus akmeņus.

Tur, kur tagad atvars, pēc gadiem būs sēklis un otrādi.

Ziedu laikā Bebruleja ir kā liels, brīnišķs dārzs. No agra pavasara līdz vēlam rudenim, zied dažādas puķes. Daugavas krastos aug ievas un cerīnes, bet pie katras mājas ir augļu koki — ķirši un ābeles, kuŗu zari pavasarī likst ziedu pilni.

Gaišajās pavasara naktīs, kad mēnesnīcā viz nemierīgā Daugava kā sudrabs, kokiem apaugušajos Kurzemes



**Bebruleja.**

krastos dzied lakstīgalas — gan pa vienai, gan vairākas reizē.

Kā skaisti nospēlēta Šopena nokturne ir šāda Bebrulejas nakts....

Skaista un krāsām bagāta ir Bebruleja arī rudenī, kad sāk dzeltēt kļavas un bērzi.

Līdz ko beidzas ledus iešana un noskrien pārlietu lielais ūdens, sākas Daugavā plostošana, kas velkas līdz vēlam rudenim. Vasarā, kad Daugavā ūdens ir sekls, Bebruleja ir plostniekiem ļoti bīstama vieta. Vajaga ļoti laba pratēja, lai varētu pa seklo un straujo ūdeni plostu nesaplēstu nolaist. Pie vismazākās neuzmanības straume plostu uznes uz sēkļa un nereti tas tiek, spēcīgā ūdens rauts, uz akmeņiem saplēsts gabal' gabalos.

Bebrulejas apkārtnē ir ļoti vērtīgi dolomīta slāņi. Dolomīts ir līdzīgs kaļķakmenim un viņa ķīmiskais sastāvs ir  $MgCO_3 \cdot CaCO_3$ . Apdedzinātu dolomītu lieto pie dzelzs un tērauda iegūšanas no čuguna. Priekš lielā kara, pie Pļaviņām bija plaša dolomīta apdedzināšanas fabrika. To-

reiz Bebrulejas dolomīta lautzuvēs strādāja simtiem cilvēku.

Mežā, pie Bebrulejas, atrodas liels, apsūnojis, pelēks laukakmens, kuŗā ir primitīvi iekalti sirds, vairoga un šķēpa attēli. Teika stāsta, ka kāda kara gājiena laikā uz šī akmens esot ēdis pusdienu Krievijas ķeizars Pēteris Lielais. Veci ļaudis stāsta, ka akmens virsū senāk bijis redzams, tāpat iekalts, šķīvja, naŗa un dakšīņas attēls.

Skaistajā, teiku apvītajā, Bebrulejā ir dzimuši un savu pirmo bērnību pavadījuši mūsu pazīstamie mākslinieki — brāļi Strāli, no kuŗiem Aleksandrs ir gleznotājs un Kārlis rakstnieks.

Kārlis Strāls ir Bebruleju un viņas iedzīvotājus skaisti notēlojis vairākos savos darbos.

### Līdz Lokstenei.

Vienā vietā Bebrulejas krastmalē redzami milzīgi dolomīta bluķi, nobrukuši lejā. Šai pašā vietā ir krastā mazs degšīfera slānis, ko gan ne katram izdodas uziet. — Krasts nobrucis nedaudzus gadus atpakaļ, pēc tam, kad ledus sen jau bija izgājis. Acu liecinieki stāsta, ka pēc brūkuma milzu vilnis vēlies pāri Daugavai un viņā malā uzslējies augstu gaisā. Taisni iepretim, kreisajā krastā, redzams vēl lielāks robs. Tas nogruvis nedaudz dienu vēlāk, ieraudams Daugavā līdz ar akmeņiem vairākas priedes un radīdams zvejniekiem jaunu atvaru.

Bebruleja, kuŗai līdz šim bija piegriezta galvenā vēriņa, piepēši attālinās. Straujā līkumā laivu sāk pievilkt Kurzemes krasts. Šis krasts ir nesalīdzināmi augstāks, nekā Bebrulejas, un savā koku bagātībā rudenos un pavasaros aprīnojami skaists. — Pāris kilometru no šīs vietas uz dienvidiem, atrodas 175 metru augstais Dabors, senču pilskalns. No šī kalna galotnes redz lieliskas tāles, pavisam īpatnēju dabas skatu. — Šīs augstienes apmeklēšanu, protams, nevar savienot ar laivas braucienu. Ceļojumā pa krastiem tas turpretim viegli aizsniedzams.

Laiva ir iegājusi mazā krācē, tā sauktā „Aldiņā“. Pa kreisi turpinās klinšu stāvumi, pa labi tie uz brīdi izbeidzas, dodami vietu Bebrulejas kapsētai. Tālāk klintis kļūst uzmācīgākas un aizvien vairāk iesprosto Daugavas ūdeņus. Mazliet leļpus Smeķurkstēnu ciema, kas redzams uz kreisā krasta, nāk pamatīga krāce, kas ne katrā vietā bez briesmām pārbraucama. Kad šī krāce pārvarēta, var taisīt pirmo piestāšanu Lokstenes upītes galā.

### Lokstene.

Kaut te nav vairs ne zīmes no drupām, tad tomēr no visa redzams, ka te reiz stāvējusi pils. Upīte, kas pavaŗos veļ lielus ūdeņus no zemajiem Stukmaņu mežiem līdz pat Daugavai, vasarā parasti sausa. Tikai šur tur dziļākos dobuļos mirdz ūdens. Jādomā, ka senos laikos strauta gravas dibenā būs vienmēr bijis diezgan daudz ūdens. Bet arī tikai klinšu stāvumi varēja būt pilij labs aizsargs.

Visērtākā krastā tikšana ir pa strauta gultni. Nav ne cik tālu jāiet, kad sākumā diezgan plašā grava jau kļuvusi uz pusi šaurāka un seklāka. Drīz vien arī nāk redzama teka kas ved strautam šķērsām pāri. — Lai tiktu vecās pils vietā, jākāpj no gravas laukā pa labi roki Tūlīt arī parādas aizsargvalnis ar grāvi priekšā. — Loksteni pat vietējie iedzīvotāji dēvē par „Jersiku“. Tas nav pareizi. Rakstos šī vieta tiek saukta pirmajā vārdā un kā tāda minēta jau ap 1375. g. Kad pils celta, noteiktu ziņu trūkst; bet viņas mūžs nav garš. Piecpadsmītā gadu simta beigās tā jau nopostīta.

Senās pils laukumā pirms kaŗa stāvēja Stukmaņu grāfa medību māja. Mežs no muižas līdz pat šejieni tad bija izstigots braucamiem un kajceļiem. Uz strauta otra krasta kuploja rindās sastādīti bērzi. Viss šis jaukums nopostīts. Pamazām sakrīt trūdodos raksturīgie kaŗa laika celmi, kas sākumā rēģojās ap metru augsti; jo kaŗavīriem negribējās muguru liekt katra nieka koka priekšā.

Tagad pils vietā nometusies jaunsaimniecība. Akmeņains, celmots un daudz pūļu prasošs ir šis skaistais krasta gabaliņš. — Tā te, kā visur citur savās krastu ekskursijās, nelieciēt kāju koptā vai apsētā zemē.

No Lokstenes var tie, kam krasti mazāk interesē, sēsties laivā atpakaļ un laisties lejup līdz Dūņaslejai. Tāpat lai laivā paliek tie, kam prieku dara laivas līgošana; jo te, augšpus Sēlpils, iepretim Oliņkalnam, ir stiprākā krāce visā ceļā. Krastā palikušajiem jāmēro ap divi kilometri kājām, līdz laivai, kas parasti novietojas Oliņkalna lejas galā. Šis gājiens ir jauks tikpat pa krasta augšu kā pa apakšu. Pa leju ejot jāpārvar zināmas grūtības, jo te nav nekāda ceļa. Ik pavasara ūdens iznīcina iepriekšējā vasarā iemītās pēdas, un krasts, kas vietām nogulstas pār galvu kā plaša nojume, vietu vietām aizvēlis ceļā lielus radžu gabalus. Pakrastes lejas galā plakaniski saslieti stāv milzīgi klinšu blāķi, veca brukuma, vismaz divstāvu mājas augstumā. Šos blāķus labi redz no krasta augšas kā arī no laivas, tomēr viņu lieliskumu var pilnīgi aptvert tikai gluži klātu piegājis.

### Oliņkalns.

Jāsaka, ka visas ievērojamākās klintis, tā augstuma kā arī skaistuma ziņā, no Pļaviņām līdz pat Staburagam, turas Vidzemes pusē. No Staburaga Daugava mazliet pagriežas uz ziemeļiem un līdz ar to klinšu varenība pāriet uz otru krastu.

Vienu no visskaistākiem Daugavas skatiem sagādā Oliņkalns. Nostājoties šīs klintaines augšgalā, netālu no ūdens, apvienojot Sēlpils masīvo stūri un vēl tālāko Kurzemes krastu ar lielisko priekšplānu vienā redzējienā, dabūjam panorāmu, kas Latvijā nepārspēta. Vienalga, rīts, vakars vai dienas vidus, vai laiks apmācies vai saulains, — vienmēr šī vieta ir gleznieciska un zīmējumā bagāta.



Oliķkalns.

Iešana pa krasta apakšu prasa lielākas pūles, bet tās aizmirstas, raugoties tīri alpiskos klinšu veidojumos un nobrukumos. Pa augšu ejot, tiklīdz uzkāpts kalnā, pēdas ved uz nelielu platformu, kas pārkaras krasta sienai tālu pāri un ir augstākā vieta šinī klintainē. Skats uz leju drusku reibinošs, jo dziļums prāvs. Kalna virsus līdzens, apaudzis galvenām kārtām ar priedēm, bet lejas galā, Dūņaslejas piegāzē, simtgadīgām liepām, ozoliem un citiem lapu kokiem. Gar Daugavas krastu, kā gandrīz visgaŗām, velkas kaŗa ierakumi. Tos neviens nemēģina aizbērt, jo zeme te nav apstrādājama.

No Oliķkalna interesanti novērot vecās Daugavas gultni, kas liecas slaidā likumā pa labi, apkārt kalnu, apkārt Dūņaslejas krogam un citām ēkam. Veci ļaudis vēl sakās redzējuši Daugavu te tekam. Te senāk gājuŗas visas strūgas un plosti. Nu ūi ieleja vairs pārplūŗt tikai lielos palos, ar katru tādu pārplūdumu kļūdamā aizvien augstāka un nepieejamāka. Jaunā Daugava turpretin grauŗas aizvien dziļāk klintīs, mūŗam rūkdama un putodam aiz straujuma.



Sēlpils

Necik tālu no Oliņkalna, taisni uz ziemeļiem, atrodas bijušā Stukmaņmuiža. Pils pārvērsta par tautas namu. Ieliekņa leļpus Oliņkalna ir Dūņasleja.

### Sēlpils.

Nu lai laiva laižas iešķērsām pāri, uz Sēlijas malu, jo nevar atstāt neredzētas Sēlpils drupas. — Parasti pietur pie paša pilskalna, kuŗā jārāpjas pa diezgan stāvu un augstu piegāzi. Kam tāda kāpšana izliekas par grūtu, tas var iet pa braucamo ceļu tālāk, un tikt no otras puses augšā bez kādām pūlēm. Notālēm šai kalnā nav vairs saskatāmas tipiskās pilsdrupas; bet klātu šur tur vēl parādās mūru atliekas. Dienvidrītu daļā pat uzglabājusies kāda apakšzemes eja. Ziemeļpuses pilsmūris, ja te nav notikuši lieli krasta gruvumi, ir bijis kā turpinājums dabīgai klintij. Var iedomāties, cik lieliski tāda pils te izskatījusies.

Domā, ka pirms vācu ordeņa fogtu pils, kas celta 1373. g. un galīgi nopostīta 1704. g., šini pašā vietā dižojusies kāda varena sēļu virsaiša pils.



Krauklis.

## Krustalīcis un Krauklis.

Meža gabalu leļpus Dūņaslejas sauc par Krustalīci. Te romantiska vieta un uz šejieni, tāpat kā uz Oliņkalnu, bieži apkārtējās biedrības izbrauc zaļumos. Daugava liecas ap Krustalīci gandrīz puslokā, diezgan straujā tecējienā, tomēr ne tuvu vairs ar tādu spēku, kā augšpus Sēlpils. Pirmajā līkumā laiva iet gar pašu kreiso krastu. Krasts diezgan augsts un skaists, tomēr mēs tam vairs piegriežam mazāku vērību, jo dabas skati augšup un lejup pa upi sagādā vairāk prieka. Un tomēr pie šī krasta drusku jāpakavējas, pastāstot kādu senu notikumu.

Augšā gar pašu Daugavas malu iet lielceļš. Pa šo lielceļu dzītas tirgos sapirktas govīs uz Rīgu. Lejā kāda meitene lasījusi ogas, laikam gan kazenes. Un nu noticis tas, ka no krasta gāzies lejā liels vērsis un uzgāzies ogotājai taisni virsū. Ir vēl diezgan daudzi, kas šo notikumu atceras un stāsta. Un stāstu beigdami aizvien piemetina, ka vērsis bērēs apēsts. Tas tā kā drusku

izlīdzina lielo pārestību, ko tāda likteņa spēle nodarījusi bērna vecākiem.

Drīz vien mēs esam apliekušies Krustalīcim apkārt. Nu atkal pa labi saslienās skaistas, kokiem apaugušas klintis. Augšā vecs mežs. Lielisks savā veidojumā ir stūris, kur izbeidzas mežonīgais krasts. Šis stūris atgādina kraukļa knābi, un varbūt šī vieta no tā ņemusi savu nosaukumu. Nedaudz soļus lejāk, redzamas „Kraukļa“ krodziņa drupas.

### Avotiņu kalns.

Tālākā ceļā redzami labajā krastā iekļāvušies terāsveidīgi balti mūri. Tās ir vecas, pussagruvušas ūdenssudmalas, un te uz mazu brīdi vērts piefurēt. Strauta gravā prāvs ūdens kritums. Pēc stiprākiem lietiem gāžas lieli ūdeņi, sausā laikā turpretim jāapmierinās ar tukšu, apmelnējušu, zaļu koku apēnotu, sūnām apaugušu sienu.

Kad pārvarēta pēdējā stiprākā krāce, tā sauktais „Seglinieks“, — nāk liela pieturas vieta, Avotiņu kalns. Šī ir augstuma ziņā visievērojamākā krastmale visā ceļā. Kur Dabors saslienās, pamazām paceldamies, tālu nost no Daugavas, tur tikai nedaudz metru zemākais Avotiņu kalns atrodas desmit līdz piecpadsmit minūtu gājienā no laivu pietāšanas vietas.

Pa brīnišķīgu, lazdām, ābelēm un plūmēm aizēnotu piekalni ejot nonākam Avotiņu sētā. Lejpus dzīvojamās mājas no zemes izverd dzidrs avots, kur ikviens var slāpes dzesēt gluži bez maksas; bet par dažiem santimiem laipnā mājas māte jums pasniegs svaīgu, tikko slauktu pienu. Jo parastī Avotiņos iznāk pietāt ap pusdienas laiku.

Avotiņu kalns ir neapšaubāms senču pilskalns. Vēl jākāpj diezgan augstu, līdz tiek viņam klāt. Kokiem un krūmiem apaudzis, tas tomēr apmeklētājiem sagādā lielu baudu. Te burvīgi skati uz visām debess pusēm, bet jo sevišķi uz Daugavu un uz zilajām Zemgales tālēm.

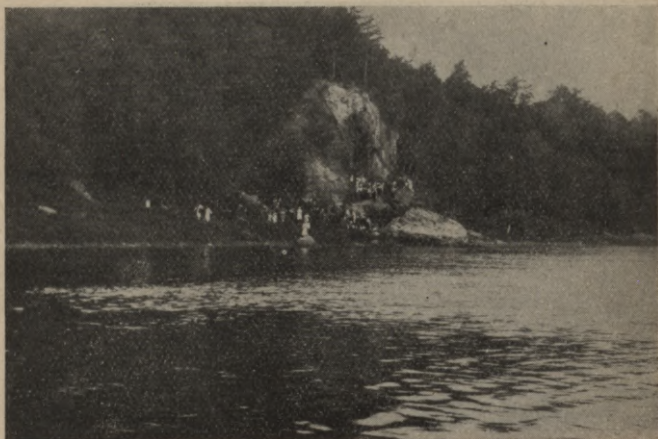


Liepavots.

### Staburags.

No Avotiņu kalna līdz teikās un dziesmās daudzīnātajam Staburagam ir tikai 3 klm., bet Daugava te rāma un, ja gadās lejas vējš, brauciens iznāk garš. — Ceļā vispār stipri jāērķinās ar vējiem un ar straumēm. Gaŗo gabalu no Pļaviņām līdz Avotiņu kalnam dažreiz var nolaisties tikpat ilgā laikā, kā tos nedaudzos kilometrus, kas līdz Koknesei vēl atlikuŗies.

Braucot jau par lielu gabalu saskatāms Staburaga raksturīgais vaigs. Klints atstāj mazliet drūmu, pat baigu iespaidu. Ne par velti krievu plostnieki viņu sauc par „Velna bārdu“. (Čortova boroda). — Bet pirms nokļūstam pie Staburaga, der acis pamest uz populāro Liepavotu, kas katram tik pazīstams no Valda „Staburaga bērniem“. Pa ēnaino klinŗu sienu te lejup deŗo vairākas baltas ūdens strūkļas, visu pamali pildīdamas ar vieglu šalkoŗu. Augŗā krastmalē izmūrēts avota baseins. Tālāk, krasta līdzenumā, deŗas laukums un plaŗa estrāde, jo te gandrīz ik vasaras notiek Jēkabpils novada dziesmu



Staburags.

svētki. Ja laiva pieturējusi pie Liepavota, var no šejienes pa labi koptu ceļu kājām nostaigāt līdz Staburagam. Gājiens kuplu koku pavēnī patīkams un ērts.

Gribu atturēties no Staburaga lielīšanas. To lai dara viņa paša lieliskums. Došu tikai lietišķas ziņas. — Staburagu, kas pastāv no pārakmeņotām sūnām, koku lapām un visādām organiskām sīksmēm, izaudzējis mazs, kaļķa bagāts strauts, rasiņādamies pāri klinšu pamatam. Ar laiku rags bij izaudzis tik liels un tādā mērā pārkāries pār pamatu, ka tam vajadzēja nobrukt lejā. Nu viņš atkal ar katru gadu pieņemas. Bet tādai augšanai vajadzīgi nē vis gadi, bet gadu simti. Nobrukušie gabali guļ pa pusei ūdenī un ir milzīga apmēra, neraugoties uz to, ka liels daudzums no viņu masas aizvākts prom un izlietots daudzu māju fasādēs. Staburags atrodas valsts aizsardzībā.

Kādu laiku starp Koknesi un Staburagu pastāvēja motorlaivu satiksme, bet šis pasākums drīz saira.

## Rīteres grava.

Lejpus Staburaga iebraucam kokiem apaugušos krastos, kuŗi rāmā laikā met vārdus un dziesmas atpakaļ ar tādu tīrskanu, ka prieks ar tiem sasaukties. — Likumā, kur Daugava atkal pavēršas uz vakariem, klinšu sienā paveras maza tumša sprauga. Tā ir Rīteres grava. Var tai garām braukt, bet var arī piestāt un papriecāties par zālumos grīmušo aizu. Pār strauta gultni gulstas koki un ūdens, triekdamies ap lieliem apsūnojušiem akmeņiem, šķīst baltās putās. Sausā laikā, zināms, skats tik bagāts nav. — Staigājot jāuzmanās, lai nesaplēstu drēbes un apavus, jo te vēl slēpjas daudz kaŗa laika aizsprotojumu.

Nedaudz lejāk nokļūstam pie

## Aizelkšņu sudmalām.

Tās stāv augstu krastā un ņem sev spēku no neliela strauta, kas izmantots kā balta lenta slīd pa piekalni lejup. Skats no Daugavas augšup uz māju grupām un milzu kokiem lielisks. Te ir arī, varbūt vienīgā Latvijā, gaisa celtuve. Stiepnē, kas pārstiepta pār Daugavu, karājas kā putnu būris. Ar to ceļ labības un miltu maisus no Kurzemes uz sudmalām un atpakaļ.

Jo tālāku ceļotāji tiek, jo vairāk pagurst. Brīnišķīgā krastu virkne, kas nu stiepjas pa kreisi, vairs nesagādā tādu baudu, kāda bij no rīta, ieraugot pirmās klinšu sienas. Daugava ir kļuvusi rāma. Nu jau ūdenī tēlojas atspīdumi. Viss noskaņojums kļūst mierīgāks.

Mazu ekskursiju var vēl taisīt uzkāpjot pa zālainu piekalni kreisajā krastā un pa laukmali aizejot līdz

## Altenes mūrīem.

Altene ir ordeņa pils no 1416. g. Lieliska aiza rītos to atdala no apkārtnes. Daugavas krasts štāvs un neuzejams. Lielais mūris ir pils plašā pagalma iežogojums un



Atelkšņu sudmalas.

brīnišķīgā kārtā palicis nesagrauts. No pašas pils, kas bijusi no kokā, nav ne vēsts.

Tālākā braucienā, pa labi, lejā redzama Pasta muiža, ievērojama ar savu lielo akmeni. Teika stāsta, ka šo akmeni nesīs velns, lai aizsprostotu Daugavu. Bet dziedājis gailis un akmeni vajadzējis nomest laukā, netālu no lielceļa. Akmens esot ap 16 tonnas smags un tajā skaidri saskatāmas velna nagu zīmes.

Tagad visas acis vēršas pa Daugavas līmeņa virsu lejup, kur paceļas Kokneses kalna stūris ar grandioziem pils drupu stabiem. Daugava, uzņemdamā sevī lieliskā skatā atspoguļojumu, izplešas plata un varena. Kuplu koku apņemta, viņa līdzinās iegarenam ezeram, un tikai šur tur paspīd balti loki ap akmeņu galvām, rādīdami, ka ūdens tekošs. Vējainā laikā kopskats mazāk jauks un acis tver vairāk krastus. Visu uzmanību saista bagātais labais krasts. Te mainās koku grupas ar ieslīpiem zāles klajumiem un ēku puduriem. Te kapsēta un pareizticīgo baznīca, tur vecais krogs un pāri tam mirdzoša piekalne ar pilsdrupām. Vēl tālāk Bilstiņu stūris.

Laiva pietāj augšpus celtuves. No Daugavmalas līdz stacijai ir ap 3 klm. Ja līdz vilcienam vairs atlikusies tikai kāda stunda, tad tūlīt jādodas pa lielceļu augšup, gaŗām luterāņu baznīcai, (Gebharda altaŗa glezna) tieši uz staciju. Ja laika daudz, var uzņemties patīkamās pūles, aplūkot Kokneses jaukumus.

### Koknese.

No pieliktā Kokneses pils un pilsētiņas plāna redzams, kāds pirms dažiem gadu simtiem izskatījās šis tagad līdzenais un klajais krasta gabals. Kā pēdējie liecinieki no viņiem laikiem vēl stāv un sīvi pretojas laika postošajiem iespaidiem pils mūri, vietām līdz 4 metri biezi. Pils vēsture gaŗa un raiba. Celta viņa ap 1200. g. un uzsperta gaisā 1701. g. Vecie lielgabali, kas uz nelielas lokveidīgas platformas nostādīti puskalnā, ir no zviedŗu laikiem. Ar tiem šauts pāri Daugavai. Zviedŗi pili ieņēmuši 1625. g.,



Skats uz Daugavu no Kokneses pilsdrupām.

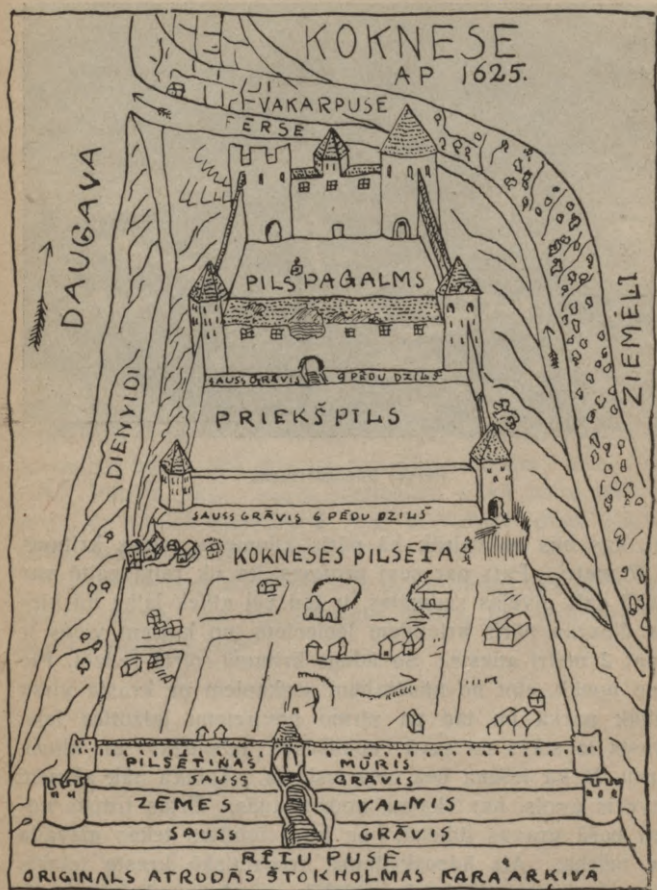
saspridzinādami vārtus. Un kad karalis Gustavs Adolfs sēdējis jau pilī, tad tikai uzieta apakšā mina: 36 mucas pulvera ar gruzdošu degli.

Kokneses pilsētiņa nav nekad krietni uzplaukusi. Viņas mūžs ildzis no 1210.—1684. g. Pilsētai piederējusi arī zeme: ap 50 asu platas un līdz 3 verstes gaŗas strēmeles. Vēlāk šīs zemes pievienotas apkārtējām muižām. Bilstiņmuiža pastāvējusi vienīgi no tām. Jau pirms kaŗa Koknesē bij pasākts celt vasarnīcas Bilstiņu pusē, t. i. aiz Pērses. Tagad šī zeme visa sadalīta apbūvēm, un te nodibinājusies plaša profesoru un mākslinieku kolonija.

Kad iet no pilsdrupām gar Pērsi augšup, parka stūrī redz dažus īpatnējus, senlaicīgus krustus. Te bijusi Kokneses pilsētas kapsēta un šīs kapu zīmes ir vienīgā redzamā piemiņa, ko mums šī pilsētiņa atstājusi. Krustus derētu saudzēt.

### **Pērses leja.**

Pērses leja ir maza Sigulda, kas lielo daŗā ziņā pat pārspēj. Te viss koncentrētāks, vieglāk aizsniedzams,



skatiem uz reizes aptverams. Te ir skaists dabīgs parks abpus Pērsei, iemītas ērtas tekas un pat kopti ceļi, trepes, laipas un tilti. Bet ir arī nepārvaramas klintis un neizejamas vietas. Pērse, kaut maza upe, skrien šalkdama un putodama. No Kokneses mācītāja muižas līdz Dauga-



Pērses ūdenskritums.

vai, kas būs ne vairāk kā pāris kilometru, viņas kritums ir 37 metri. Pats par sevi protams, ka tik raitā gaitā var viegli dzīt divējas sudmalas, ir tad vēl atliek laika un vietas diezgan pāris krietniem lēcieniem, no kuņiem viens ir tepat 2 metri augsts. Šo ūdens kritumu vērts redzēt. Pie viņa nonāk, ejot no minētajiem senkapiem pa krasta virsu dziļāk parkā un tad pa pirmo novirzienu laižoties lejā. Krasts te stāvs un savā apakšdaļā izbeidzas ar klinšu sienu, tā kā iešana bez ceļa izslēgta. Tālāku nāk akmenī ietverts avots, kur skaista nodzeršanās. Ērtas trepes noved pašā gravas dibenā, pa kuņu iemītas tekas aizvada pie mērķa. Aiz ūdenskrituma, romantiskā krasta ielokā, dejas laukums. Nedaudz augstāk, pasakaini skaistā vietā, ģen. Banģerska dzirnavas.

Dodoties uz dzelzceļa pusi, der vēl aplūkot Kokneses jaunās pils drupas. Drausmīgi kaņā izārdīta, šī ēka gaida vai nu atjaunošanas, vai arī galīgas noārdīšanas. Uz balkoniem, uz logiem un jumtu sadūrās aug zāle un čakli dīgst vēja atnestas koku sēklas. Veselas sienas izgāstas

un no griestiem karājas korekti niedru pinumi. Platas plaisas redzamas šur un tur. Neraugoties uz visu to, šimbrīžam pils daži stūri vēl apdzīvoti.

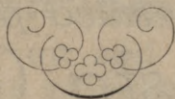
No šīs pils mazliet jāpaiet pa labi, un tūlīt nāk skaista, vecu apšu un zaļokšņu ozolu aleja, kas aizved uz staciju.

### Ap Kokneses staciju

ir tā sauktās amatnieku zemes, kas čakli tiek apbūvētas, lielāko tiesu glītām ēkām.

Ja kas stacijā būtu ieradies pārsteidzīgi, vai arī noka-vējis vilcienu, tam ieteicams laiku palaist nevis uz stacijas soliem, bet gan Pērses malā. Tepat netālu, kuplu koku apzīmēta, lokās šī skaistā upe, pavisam citāda, nekā tur lejas galā. Te ir arī vecas, cienīgas sudmalas ar plašu, spogulīgu ūdens krājumu un šalcošām slūžām. Ievu ziedu laikā Pērses līcis lepus sudmalām ir kā baltu mākoņu pilns, un saules pietveicētā leja pievakarē dveš augšup reibinošas smaršas.

Sēdot vilcienā ikvienam būs tā pārlicība, ka diena pa-vadīta skaisti. Un vēl iemiegot liksies, ka visapkārt šū-pojas Daugavas vilņi.



**Valmieras dabiskā mineralūdeņa  
priekšstāvniecība**

Mineral- un augļūdens iestādes, E. Arnal  
dēli Rīgā, priekšstāvniecība

Piedāvā visādus piederumus

**elektrības apgaismošanai  
un ievilkšanai.**

Pieņem pasūtījumus

preču un pasažieru pārvadāšanai ar  
automobiļiem.

**Voldemars Pauliņš,**

Ļaviņās, Daugavas ielā 8. Tālrunis 56.

*Silti un auksti  
uzkožamie*

*viesnīcā pie*

*Augusta Ginīša*

*pretim tirgus laukumam.*

*Ļaviņās, Daugavas ielā Nr. 20.*

# Maksis Davidovičs,

Pļaviņās, Daugavas ielā Nr. 22.

Pulksteņu, zelta un sudraba lietu veikals.

Pieņem izlabošanā pulksteņus,  
ka arī zelta un sudraba lietas.

Cenas mērenas.

Darbs uz galvošanu.

# J. Kirzners,

Pļaviņās, Daugavas ielā Nr. 22, un Gostiņos,  
Lielā ielā Nr. 22.

Dažādas manufaktūras, galante-  
rijas un aditas preces. Gatavi  
apģērbi.

Vairumā.

Mazumā.

# Ekskursantiem.

Auksti un silti uzkožamie.  
Lētas un garšīgas pusdienas.  
Istabas ceļotājiem.

I. šķiras viesnīca

**P. Zizums, Pļaviņās,**

Pasta ielā Nr. 5.

Kolonialpreču tirgotava

**E. Jürgensons**

Pļaviņās, Daugavas ielā 31.

Kolonial, pārtikas, tabakas, dzelzs, trauku  
un citu lauku un pilsētas saimniecībā  
vajadzīgu preču tirgotava

**ŠKOLNIKS**

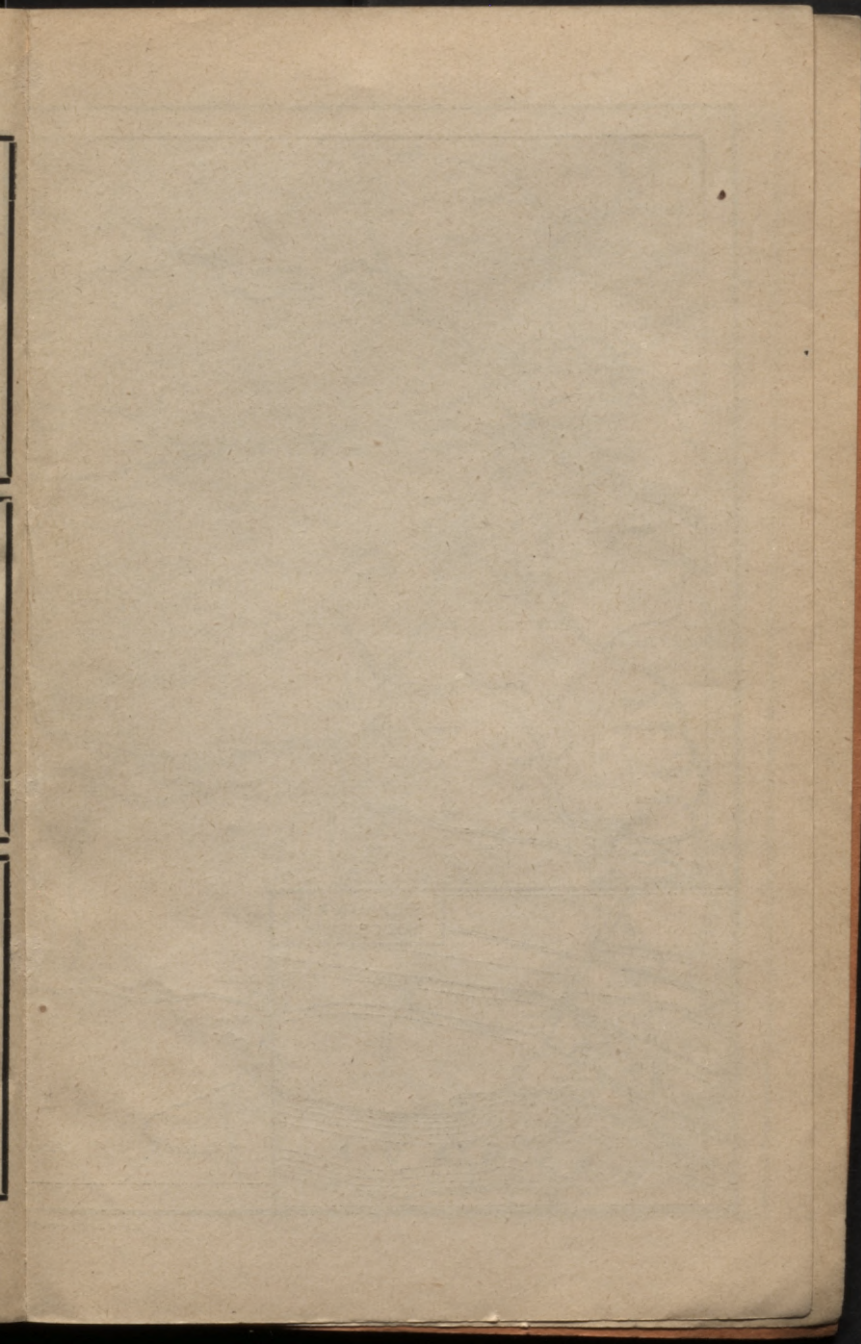
Pļaviņās, Daugavas ielā 20.

Kurpnieka darbnīca un apavu  
pārdotava

Glīts, ātrs un izturīgs darbs.

**BINDERS**

Pļaviņās, Vidzemes ielā 1, Daugavas ielas stūrī

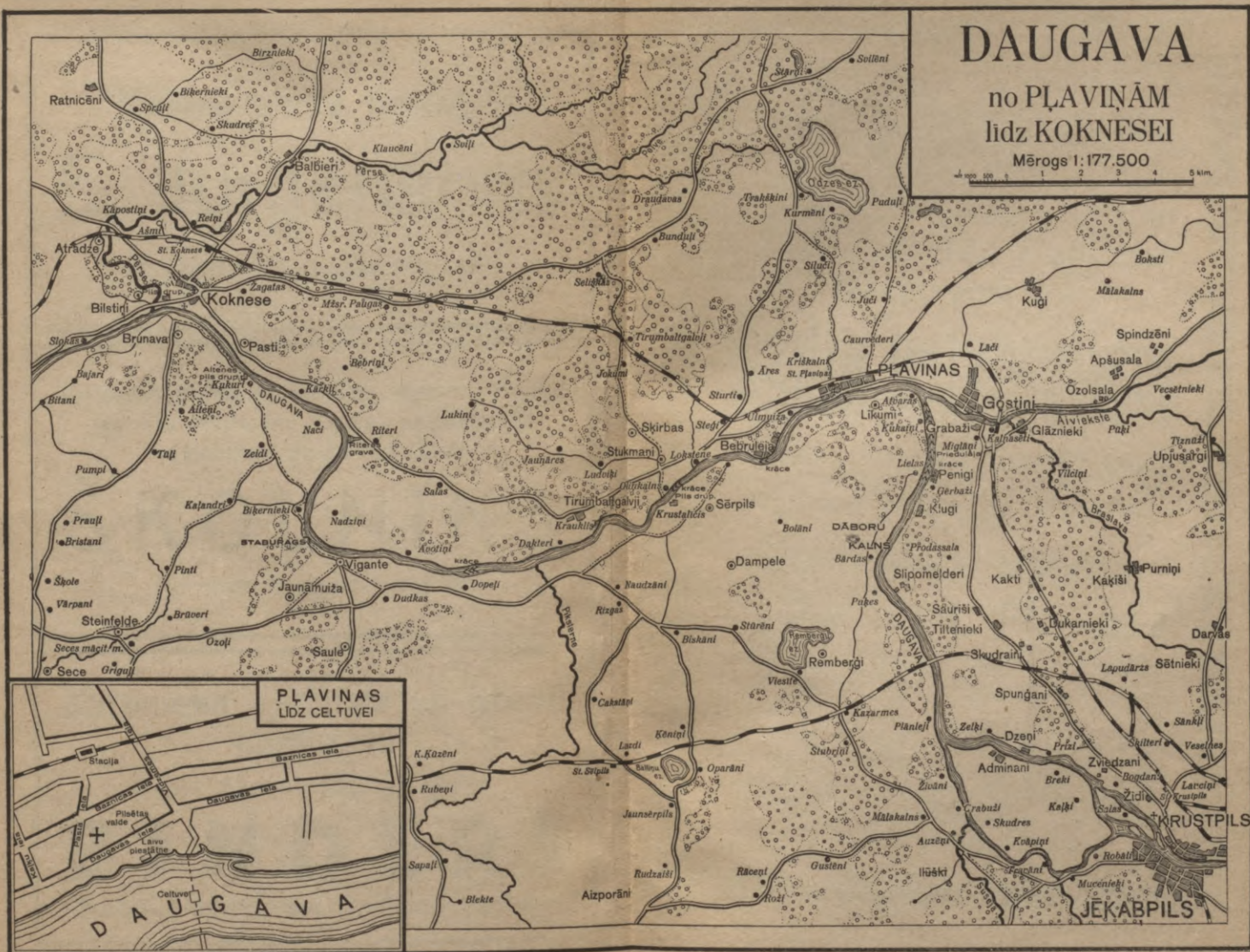


# DAUGAVA

no PĻAVIŅĀM  
līdz KOKNESEI

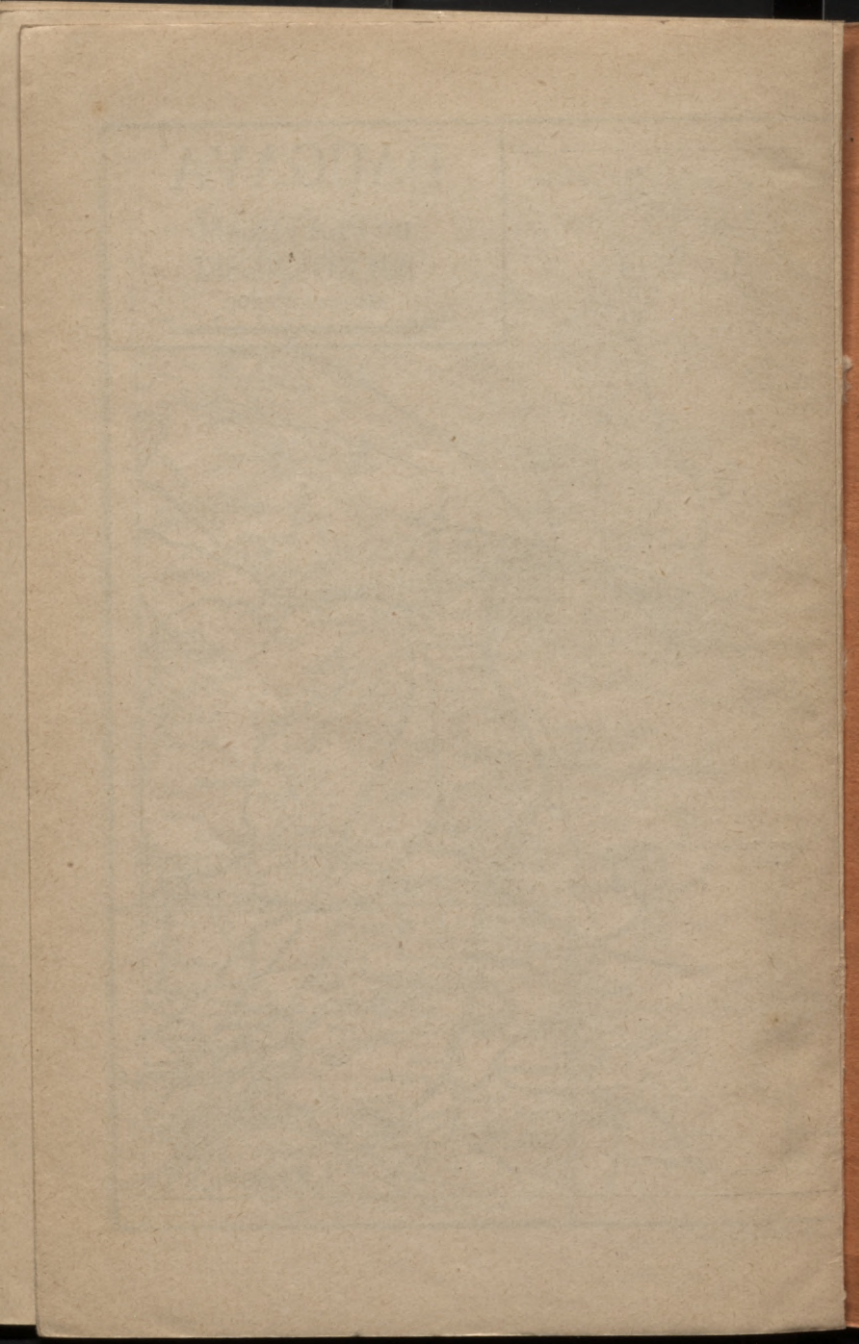
Mērogs 1:177.500

0 1 2 3 4 5 km



## PĻAVIŅAS LĪDZ CELTŅUVEI

DAUGAVA



(1.)  
LATVIJAS NACIONĀLA BIBLIOTEKA



0302048412

## Pārdod

un pieņem pasūtījumus uz visizplatītākiem  
un iecienītākiem

Pasta un Telegrafa Departamenta  
Galvenās Darbnīcas  
ražojumiem un

# Radio uztvērējiem

par Rīgas cenām, kā arī dod aizrādījumus  
radio uztvērēju izvēlē, uzstādīšanā, ap-  
kalpošanā un bojājumu gadījumos

**Darbnīcas aģents**

**P. Bērziņš, Pļaviņās**

7. telegr. un telefona rajona vec. tehniķis  
Pasta ielā № 7. Telefons № 3.

NB. Pirms pārdošanas katrs apa-  
rāts tiek izmēģināts un uz vēlēšanos de-  
monstrēts, bez kādām saistībām. Pastā-  
vīgi krājumā: anodbaterijas, radio spul-  
dzes, elementi, to piederumi u. t. t.

# Krāsu fabrika Ed. Rozīts

Rīgā, Lāčplēša ielā 52/54.

Noliktavā lielā vairumā vislabākās krāsas, gatavas un pulveros, krāsu eļļas, lakas, saistošās un ķīmiskās vielas, visdažādākie un modernākie darba rīki un piederumi krāsošanai, lakošanai, zeltīšanai, dekorēšanai, gleznošanai u. t. t. Krāsas tiek pagatavotas un iegādātas visnoderīgākās, labākās un izturīgākās katrai vajadzībai, iepriekš izmēģinātas no speciālista. Katrā laikā tiek sniegti padomi krāsu pielietošanā, atsevišķas brošūras par velti.

Cenas, ņemot vērā preces labumu un noderīgumu, vislētākās.