

956

Dr. med. R. Summenta

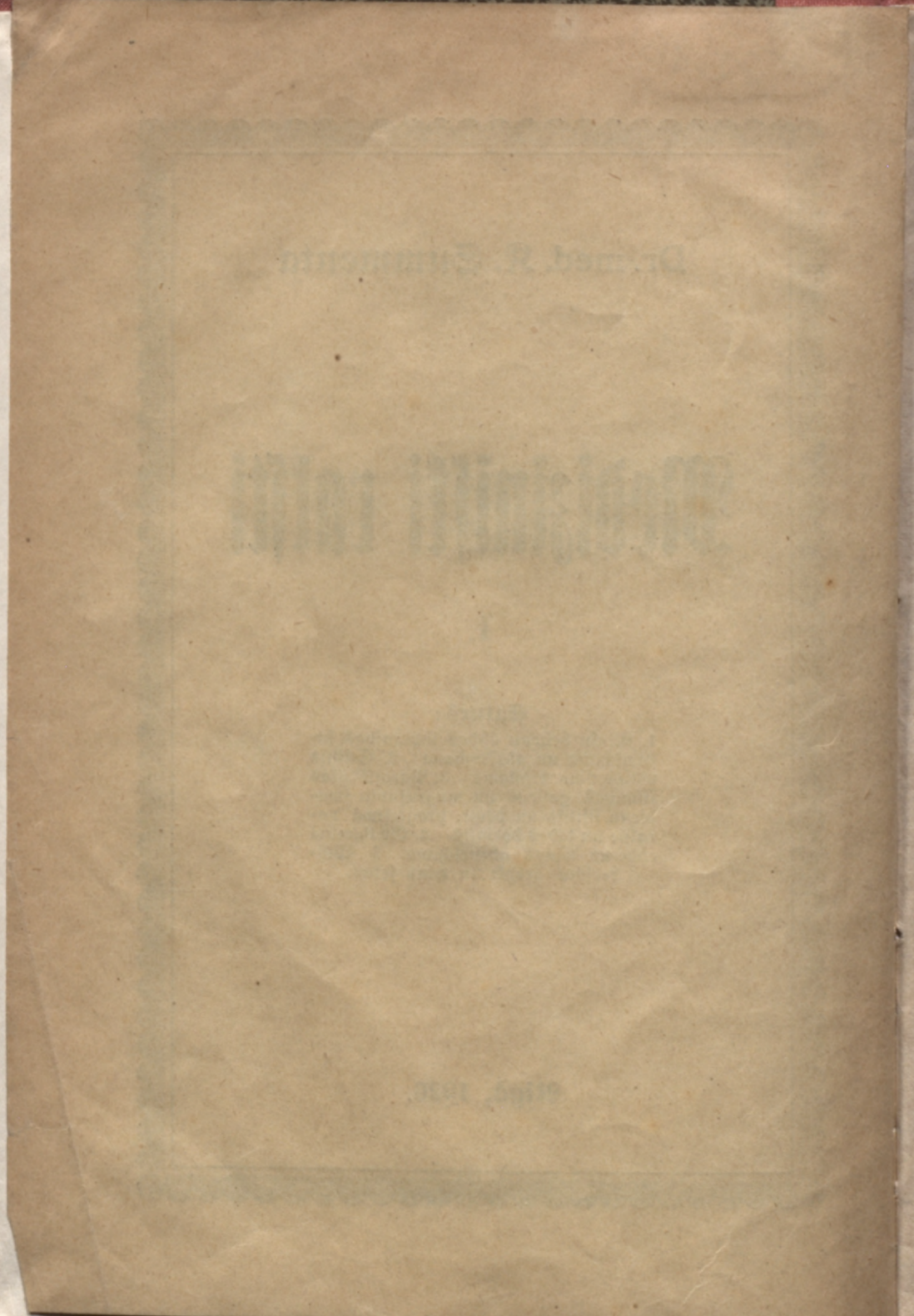
Mediziniski raksti

I.

Saturs :

1. Maņu behrnu ahdas ihpatnibaš, ja-
slimschana un ahršteschana 2. Sifilīš
wairš naw bihštams 3. Parafilitiškās
slimibaš, galwaš un mugurkaula sma-
dženu sifilīš un proti: progresīwā va-
rališe un tabeš dorjalīš. 4. Swihnainā
ehde un winaš ahršteschana. 5. Wih-
reeschu grehki un winu sekaš.

Rigā, 1926.



N. 1574

Pārē 60

Latv. PSR Valsts Bibliotēka

Inv. 56-37.489

0309039344

Dr. med. R. Summenta

Mūsu bērnu ahdas ihpātņiba, šālimšānā un ahršēšānā.

Pasaulē karšā Ēiropas tautas leelā mehrā nowāhinājis. Statistike usrahda wišpahreju eedšihwotaju škaitu šamāšināšānos. Ari Rīgā eedšihwotaju škaitš šāobrihd ir tīkai 328.000 agrāfā pusmiljona weetā. Šlimibas praša wairak upuru. Bariba un kopšānā šliktāfā kā preešā kara. Wiši šāee apstāhli atstāhj un atstāhjušāi loti šliktu eespaaidu uš muhju behrneem, kurus tagad jo leelā mehrā peemeelē dašhnedāšādas šlimibas, kalab ušlatu par šāwu peenāšummu nahšt palihgā ar weenu otru leetderigu padomu.

Šlimibas un ziti apstāhli reage uš behrnu pawišam šawadaf, kā uš peeargušā zilweku. Beešāi behrna wezumam bihštamas šlimibas pahrzeešā loti weeglā formā, bet noteek ari otradi. Bet šāidrs ir tas, ka behrna maigā wešeliba dašāadu ašreju eespaaidu dehl loti apdraudeta, kalab uš winas pašargāšānu un kopšānā jagreešā šewišāka wehriha. Wišpirmam šārtam tas šihmejas uš behrna ahdā, kura ir daudš maigāfā, šnāfāfā un wahrigāfā, kā peeargušā ahdā un lihds ar to daudš juhtigāfā pret šlimibam un ašrejem eespaideem. Jo šād gan mehds buht tīk daudš dašāadu ahdas eefāšummu, kā behrna gados. Deelaki ašins peepluhdumi iššauz štrāuju tautu dšeedšeru darbibu, kam šeko tautu išdalīšānās loti leelā mehrā, tas ir loti šaitigi. Intenšīwa šeefalu atdalīšānās, šaudot mahtes kruhti kopā ar pahršpluhdušā mahtes peenu, atmeekšē ahdā ap muti. Nereti ari dšimuma organi un winu apšārinē ahdā eefāist, kam mehds buht nopeetnas šekās. Loti leela nošihme šāais gadījumos ir behrna kopšānāi. Ša ir šliktā kopšānā, tad behrns padots apšārtieem, un šewišāi dašāadu mikroorganīšmu, šaitigeem eespaideem. No otras pušes pahršpihleti ruhpiģa behrna kopšānā ari nešāneeds šāwu mehri, kas nowehrojams šee šagatneeku behrneem. Šur nahl preešā behrna pahrafā iļlāšānā, kas naw mašāf šaitiga.

Šā peemehram, maigānot ahdā pahraf beešāi ar šeeem, ahdā šaudē nepeezēšānās tautu dalas un lihds ar to nahl šāi kluhst loti juhtiga un šaudē šāwu pretōšānos špehju šaitigeem eespaideem. Ari tīk beešāi šee behrneem šāstopamāis kāšānās nīkis šee mašāfās eeneešēšānās ir par eemeslu waj nu ahdas šlimibas eewāšānāi, waj winas pašliktināšānāi. Ša mašulus atstāhj pilnīgi šāwā wālā, tad wini nošāfās, — nošrahpejas lihds ašinim, un kā šekās rodas

daschadi issitumi, augoni etc. Ari wezaki te wainojami, furi aij nesinaschanas, waj ziteem eemesleem, neapgreeesch behrneem nadsi-nus. Bes tam ari behrna organisma daschadi eefschjeji nenormali prozefi war buht par eemeslu ahdas eekaisumeem. Ta peemehram, wiseem sinamäs „junu naglas“ zelas no trauzejumeem gremoschanas organos, waj nu no pahrmehrigas baroschanas, waj ari no nepeemehrotas baribas. Sagremojot baribu, asinis war nonahst faitigas weelas, kuras nonahstot ahda, issitas us ahru. Bes tam ari flimibu eerosinataji — mikroorganismi, leela wairumä war sakrahtees sarnäs, no fureenes wini reagè us pahrejo organismu, un fewischi us ahdu. Weidsot ahdas eekaisumeem par zehloni war buht ari nermu trauzejumi. No zitäm eefschjejam flimibam, kuras ir par zehloni ahdas eekaisumam, buhtu minama tif loti isplatita skrofuloje. Paleel neisschirts jautajums, waj skrofuloje un tuberkuloje ir weena un ta pate flimiba, kuras nosfano organismu weena otrai tif labwehligi.

Tagad apfkatisim daschadas behrna ahdas flimibas — pafahpeniski ar behrna peeaugschanu.

Jaunpeedsimuscha weseliga behrna meesinas ir eesarkanas; zitadi behrna ahreene wezateem patihkama. Ja pehz dascham deenam behrna ahda paleel dselteniga, tad naw jaustrauzas. Ta ir pilnigi normala parahdiba, kas pati no fewis drihj ween nosuhd.

Bet pawisam iddeenischka parahdiba pee pilnigi weseleem ka ari pee flimigeem behrneem ir sinamee jehlumi, furi tomehr naw nefas bihtams. Schee jehlumi parasti rodas weetäs, fur saduras diwas ahdas wirfmas, ka kahju starpä, kakla reewä, kahju un rofu logitawäs padufes — ahda paleel farkana, mitra un jahpiqa. Bes tam ahda tanis weetäs pahrklahta ar taukaini netihru smirdoschu schki-drumu. No scheeem jehlumeem behrns stipri zeesch. Zif leelas fahpes behrnam jaiszeesch, to sin tee peeauguschee, kuras schi kaite peemeljejusi. Schee jehlumi, farkanumi zelas no ahdas rihweschanas un aistawe sweedru atdalischanos, un weizina ahdas tauku dasu schleeschanu. Ar to isskaidrojams schahdas eekaisuschas, jehlas ahdas mitrums. Ja schis jehlums — ahdas eekaisums isplatas ari pahz zitäm ahdas dalam, tad no jehluma (intertrigo) rodas eskema. Ja laikus schi ahrstet, tad flimiba tahlak neattihstas un parastais intertrigo heidsas bes rehtam. Bet ja naw ruhpiigas kopschanas un ahrsteschanas, tad eekaisums pleschas plajchumä un peenem dauf asakas formas, ja — ir eespehjams pat disterititsk ahdas eekaisums. Ruhpigi lopti weseligi sihdaini loti reti fasslimst ar scho kaiti.

Brangaki behrni dauf wairak apdraudeti no schis kaites, ja fakla un zisku reewinas sakrahjas sweedri un zitas isdalitas weelas: bet protams, pee ruhpiigas kopschanas tas wifs nowehrschams.

Behrni, kas flimo ar intertrigo, mehds buht pa leelakai daļai ari eefšāki flimi. Wini beesči wemj: islijušchais peens pataisa wina kaslinu weenmehr mitru, un tā winaš paleef jehls. Ekstrementi un mihsali šawukahrt eedarbojas uš apfahrtejo aldu. Tā rodas intertrigo. No šnara ir fahrtiga tihribas eewehroschana, bet ari winai waiaga buht mehrkapsinigai.

Stipra rihweščhana un zeetu lihdselku leetoschana ahđai ir faitiga. Ceteizams behrnu masgat katru deenu ar maigām spezialām behrnu seepem; šlauziščhana nedrihst buht pahraf strauja, un fewiščki jausmana wainotās weetas.

Behrna autinai, lihds ko wini kluhst netihri, jaapmaina un netihrumi jaunoslauka ar mitru drehbi, pee tam janofusina ar šausu drehbi. Behz katras tihriščhanas behrns jaepuhderē. Wislabaf šchim nelukšam leetot calcum venetum. Ja behrnam parahdās Intertrigo pašihmes, tad nedrihst ap autineem tiht apfahrt nezaurlaischamu drehbi, jo ta wehl leelakā mehrā aistur mitrumu, weizina weclu puščhanu un faitigo ahđas plankumu isplatišchanos. Ari zitadi, ja behrns weseligš, nedrihst šcho nezaurleidigo drehbi tiht tumu pee behrna meesnam. Wisadā sinā jaatmet šchis drehbes leet:ščhana, lihds ko parahdās jehlumi. — Bet ja neskatotees uš wišu, tomehr parahdās intertrigo, tad energiški jateras pee ahrstješchanas. Tihriščhanai tad wairs neder wentfahrščas seepes un uhdens, bet janem benzina šamehrzeta wate, un tad ar to lehni janoslauka netihrumi. Benzins behrna meesnam naw faitigs, weenigi jausmanas no uguns. Behz notihriščhanas behrns pamatigi jaepuhderē.

Ari ideeniščka behrna masgāschana jaatmet; peeteef masgat diwas reises nebelā. Ja ari šcho masgāschanu neistur behrna wahrigā ahđina, tad wina jaeesmehre ar aishargšmehri — mitinpastu. War ari behrnu beeschaf masgat un lihds ar to ismantojot šcho masgāschanu ahrstješchanai tahdejadi, ka masgajamam uhdenim peeleeft laht 100 gr. osolmisu. Behz katras masgāschanas behrna ahda fahrtigi janofusina un jaepuhderē. Gruhtafos gadījumos ahda jatihra ar benzinu un jaeesmehre ar divprozentigu argentum nitricum atščkaidijumu alkoholā. Sušinot ar wati, janogaida šamehr eewelkas šweedri un tad pahršmehre atteezigu šmehri waj eepuhderē. Šchai ahrigai ahrstješchanai ir loti leela nošihme, bet ne masafa nošihme ir eefšchajai ahrstješchanai. Zagreešč wehriba uš gremoschanas organos noteefoscheem prozešeem, lai ari tur wišš noritetu pilnā tahrtihā.

Doti beesči pee šihbaineem nowehrojama weegla ahđas flimiba, tā šauzama miliaria.

Ahda pahrkahjas ar loti šihkeem, augoniščhu weidigeem ifšitumeem, uš kureem ir šafatamas daschreij masas puhtites. Ahda

peene'n bahlu no'rahju waj ari tikko manamu eefahrtu; pehdejâ gabijumâ ta ir malaria rubra un tad ap puhtitem ir mas's eefar-
kans laukumin'sch. Tas wijs zelas no pahrmehrigas swih'schanas,
bet zitadi par to nefas nebuhtu daudj sakams. Wezaki gan beeschi
par scho parahdibu ustrauzas, lai gan ta zelas winu wainas dehl:
wini par daudj aptrauj behruu ar spilweneem, ta ka mas'inais at-
rodas weenos sweedros. Wajaga titai atmest scho pahrmehrigo
mihksto un filto gulbina'schanu un peeleetot fahrtigu eepuhderes'chanu,
tad schee is'fitumini drihsâ laikâ ween nojudis.

Daudj gruhtaf ir ahrstet tikpat loti is'platito daud'sweidigo
ekfemu, kura peemekkê sih'dainus. Wisbeeschaf ekfema peemetas
pirnâ dshiwibas gadâ. Ahdas maigums un wahrigums loti labweh-
ligs wi'sem teem keratolitifseem prozeseem, starp kureem ekfema
spehlê wisleelako lomu.

Tahlak buhtu minami jeboreidalais, skrofulosais un wejela
wirkne zitu ahdas eefaisumu, ka neesofschas ahdas slimibas: Urtica-
ria, Prurigo, Pediculosis, kuras loti weegli isweidojas sekundaras
ekfemâs. Apfatot ekfemas sih'daina wezumâ, mehs redsam, ka
ninas eet weenmehr rofu rokâ ar jeboreja, kalab mehs pee winas
ilgat pakawefimees.

Taufu pah'produktzija nowehrojama loti agri un galwenam
fahrtam galwas ahda. Galwas widus daku pah'rklahj taufaina
fahrtu, kura deesgan gruhti nost dabujama. Sem schis ahdas atrodas
tihri normala, tik druzin eefahrtu ahda, ar paplaschinateem taufu
dseedsereem, kuri drihsâ laikâ atkal pah'rklahj ahdu ar farvu produktu.

Te mums ir daris'chana weenlahrschi ar intensiwi attihstitu
taufu dseedsereu darbibu; tam peeweenojas flah't mikroorganisma
fairinajumi, un ta rodas ahdas eefaisumi, ekfemas. Ahda paleet
farkana un atdala lihds ar taufu weelam wehl spezifisku schkidrumu.
Behrna zeeschanas, sewischli neeseschana, pee schis jeboroidalas
galwas ekfemas ir neezigas. Schi ekfema neaprobeshojas titai ar
galwas ahdu, bet mehds is'platitees per continuitatem ari us sejas
ahdas. Ja lihds schini, kamehr kaite ir titai galwas ahda, wezaki
sewischku wehribu nepeegreesch, tad to newar teikt, kad kaite pah'r-
gahjuji us sejas ahdu. Lihds schim wezakeem ta islikas sih'daina
stadijâ par puslihds dabigu parahdibu, bet tagad ta leeta wineem
leekas stipri nopeetna.

Sejas bojajums pa laikam war ceilgt, eefaknotees. Un tam
weenmehr nemas newajaga buht sakara ar galwas ahdas eefaisumu,
un tomehr winsch war iswehrstees par nopeetnu gihmja ekfemu.

Schi ekfema war daschadi norisinatees. Birmam fahrtam ahda
war peesarkt, uspampt un apflah'tees ar mas'am puhtitem. Otrfahrt
schis puhtites war nojust, pateizotees intensiwei schkidruma isdali-
schanai un tad atflah'jas mitra ahdas wirsma. Trejschfahrt schis

šahidrooms war eekalst un zeturtfabrt eefarkana ahda war pahrtlah-tees ar taufainam swihniam. Nina war buht wehl raibaka, ja reisē parahdas daschada weida ekfemas, tad uspampst azu plakstini, luhpas, auſiz paleef beſformigas. Pee ſchis gihmja ekfemas ir ſtipra neeſeſchana, un talab uſ ahdas redſamas labi attihſtitu behrnu nadſianu ſihmes. Nā ſeſas ſchai gihmja un galwas ekfemai ir kaſla, auſu un pakauſcha weetejo dſeedſeru uſpampums. Ir peelaiſchama war- buhtiba, ka te ir dariſchana ari ar ſkrofuloſi. Tahlak ſchi ekfema war pahreet uſ kaſlu, kermen, roſam un kaſjam. Ahreſteſchana ja- ſahſt jau tad, tiſſko konſtatets galwas ahdas eekaiſums (ſeborea). Veela wehriba japeegreeſch galwas ahdas tihribai.

Ja ahda naw wairs eekaiſuſi, ſarkana, tad maſgajot behrnu un fahr- tigi eeſepejot war dabut noſt wahtites un ſwihnias. Pirms maſ- gaſchanas eeteizams eefmehret ahdu ar mandeſeklu, rihzineklu waj ſiwelku maiſijumu ar 1 proz. ſalizilſkahi. Bet ja ahda ir ſarkana, eekaiſuſi, waj mitra, tad nedrihſt maſgat ar ſeepem, bet ahda ja- eeello iſ ſtundas, un tad ar ellā eemehrtu wati war noſlauzit waht- ites. Weidſot jaiſdara tihriſchana ar benzinu. Benzins tihra tei- zami: beſ ſahpem un beſ ſoirinajumeem. Tikai pehz ſchahdi iſwe- ſtas tihriſchanas drihſt peeletot antiſeborrhoidalus ahreſteſchanas lihdeſklus. Preeſchrofa ir ſehra ſmehrei. Rihtos un wafaros ar ſcho ſmehri eefmehre ahdu, un nahkoſchā deenā ar ellu, benzinu un ſeepem notihra. Ja leeta jau nonahtuſi lihds ekfemai (ehdei), tad ir jauſmanās, lai eekaiſums netiktu wehl wairaf paſtiprinats. See- pes un uhdens tad ar ſewiſchku uſmanibu leetojami; labaf tomehr ellu ar $\frac{1}{2}\%$ reſorzina.

War ari peeletot ſutu kompreſes tahdejadi, kā 3 proz. bor- uhdeni ſamehrzetu wati uſleef uſ wainotās weetas, tam pahri gannijdrehbi, un tad notin. Kompreſes jamaina latras 3 ſtundas. Sahpes un neeſeſchānu maſina ſmehre ar tanoformu waj tumenoe- amoniju. Slapjo, kroniſko ekfemu (ehdi) wiſpirms japahrwehrſch ſauſā. Te jaleeto peedeſſinaſchana ar ſudrābnitratu, waj ari paſa nigra. Schi paſta — ſmehre peedeſſina, nowehrſch neeſeſchānu un noſuſina ahdu, weizina epidermiſa — ahdias nolupinaſchānos, pehz kam ahda waj nu pawiſam iſweſelojas, waj ari ſtipri labojās. Behz notihriſchānas ſlimās weetas jaeſmehre ar ſmehri waj ben- zinu, wi aapſeen. Rentgena ſtāru peeletofchana ſihdānu gihmju ekfemas ahreſteſchānā ari guwuſi wiſpahreju peekriſchānu.

Ba iſſitumu laiku maſgaſchana japahrtrauz; ja wainota tikai gihmja un galwas ahda, war maſgat, aiſſargajot ſlimās weetas ar ſmehrem. Pee kroniſtās ekfemas maſgaſchana peelaiſchama. Tikai pehz maſgaſchānas ahda weegli janoſuſina.

Apſkatiſim tagad „ſunu naglas“, kuras mehds peemesteſ behrna diſhweſ pirmos mehneſchos. Schi kaite peemelle wahjus

sihdainus un stipri trauzē wīnu attihstibu. Schem sihdainu augoneem nan tahds raksturs, ka tas mehds buht pee peeauguschem. Wīnas ir dauds newainigakas, bet tomehr sagahdā behrnam leelas zeeschanas. Cesahlas wīnas ar to, ka ahdas jinamās weelās rodās kā uspan pums, „mesgls”; no sahkuma zeets, wīnsch paleef arween mihkstaks un wirsejā ahdina arweenu plahnaka, lihds, pehz dascham deenam, ahdina pahreet puschu un ahtrā ijsnakt labs kwantumš strutu.

Augonis war fajneegt greeka reeksta leelumū. Kad strutas ir ijsnahkuschas, tad augona jeeninas peeklaujas weena otrai un sadsihschan; noteef wisdrihsakā laikā. Daschreij augonu skaits sneedšas pat simtos; war eedomatees, kahdas zeeschanas tad masuleem jaiszeesch. Tad war dabut redset augonus wisdashchadatkās stabijās. Domehr scho augonu eerosinataji—koffi ir wehl deesigan laba rakstura, jo nestatotees us leelo skaitu, wīni behrnā karstumus neisfauz. Behrns ir itai druisku nemeerigs, flikti ehds, flikti gul, paleef wahjaks, bet galu galā tomehr ijszeesch. Deemschehl, tee sihdaini, kas flimo ar augoneem, ir ari eesichligi flimi, jo koffu infezijai pa laikam ir eesicheji zehloni. Un tapehz terapijai reisē jabuht kā eesichligi, tā ahrigi bejinfzejejoschai; peelectojama ari kirurgiski lihdsikli. Wispirms jagahdā, lai augons tiktu atshwabinats no strutam. Te nedrihskt wezafu waimanajchanas atturet ahrtu isdarit nepeezeeschamo operaziju, kura pastahw eesch tam, ka augoni notihra ar benzīnu, apjmehre ar jodtinkuru, un ahtri eedur wainigā weelā ar teewu nasiti, un leeta ir darita.

Sa nu behrns laimigā kahrtā pahrdsihwojis pirmo pusgadū, tad tuwojas laiks, kad wīnam jaatradinas no fruhsts, japeerod pee mahkfligas baribas; eestahjas jobīnu nahkchana, rachita un potechanas laiks, un tad behrnu apdraud atkal jaunās ahdas kaites.

Wispirms mozofchs, neesofchs *Urticaria*, (nahtru, nahtrenes drudsis). Tas loti beeschi peemekle behrnus lihds pat zeturtam dsihwibas gadam. Ari schi flimiba pee reises atschkiras no peeauguschō nahtrenes. Nahtrenes pamatforma ir *Urtica*, kuras prototips waretu buht tee issitumi, kas zelas no dselofchas nahtras peesfahreeneem. Wīni loti pehkschni eestahjas un tik pat ahtri pahreet. Kwadratweidige issitumi pee behrneem ir farkani, kas pee peeauguschem nekad nemehdš buht. Behrnu nahtrenes raksturīgā pasihme ir mesglweidīgās pumpinas, kuru galā fashatamas masinas puhtites. Apfahrteja ahda ir normala. Schis pumpinas ir ismehtatas pa wīsu kermeni, tikai us gihmi wīnas nemehdš usmestees. Refakos gadījumos wīnas ir fashopamas us rokām un pirksteeni. Masuli apshahdā flimās weetas loti energiski ar saweem nadjineeni, kas redšams no daudseem ffrahpejumeem. Behrnu nahtrenes zehloni, bej schaubam, meklejami gremofchanas organos.

Zai ari tas skaidrs, tad tomehr atsevišķos gadījumos tikpat kā nav eespehjamā noteikt, kura barība ir šāis laites issauzeja. Wišem etiologiskiem momenteem der tikai likums, ka der wiņš tikai katram atsevišķam individam. Wispahreja likuma nahtrenes zehloņa noteikšanai nav. Nahtrenes ilgums ir ļoti nenoteikts. Akutā nahtrene pahreēt dažhās deenās, turpretim kroniskā var wilktees gadeem ilgi. Ja ari wina neapdraud behrna dšihwibu, un ahrstet ari winau nav eespehjamā, tad tomehr behrns no winaš stīpri zeesch, fewiſchki no neeſeſchanaš; wiņšch flitti gul, paleef ļoti juhtigs un nerwojš. Derotees pee ahrsteſchanaš wišpirms janofšaidro jautajumi: Kā behrnu baro? Ko wiņšch ir baidījis? Rahdas pahremaināš baribā notikušchāš pirms flimibaš iželſchanaš? Nemot to wiſu wehrā, jaregulē baroſchana; pahrehdinaſchana, wiſadeem bandaš lihdsjekleem, kā tehjai, ſaſijai, alkchola:n un ſahliteem ehdeeneem nav weetas. Jaerobeſcho galas (animalo) olbaltuma leetoſchana, jo konstatets, kā trauzejumi gremoſchanaš organoš rodaš galwenām fahrtam no wineem. Ari olas baltumu maſi behrni nepanes, kalab olas galigi noleedſamaš. Tāpat ari zitaš baribaš weelas, kaš ſatur fewi olu olbaltumu, jaatmet, kā kuhlas un tamlidſigi zepumi.

Ari peens jāleeto tikai noteiktos apmehos. Tā pušgada wezam behrnam — $\frac{1}{2}$ litra deenā; gada wezam — $\frac{1}{4}$ litru. Olaš un peena weetā nedrihkst leetot galas olbaltumus, ko behrns ſpehjišs fahrtigi ſagremot tikai ar 3. dšihwibaš gadu. Un ari tad tikai wahritu galu, bet ne zeptu. Behz eespehjaš jaiſwairas no galas ſupam. Galas un olbaltuma weeta jaaiſpilda ar wegetariſko, augu olbaltumu, kā ſaknu, pahſchangu, auglu u. t. t. Tauri ir eeteizami wiſoš winau weidoš. Pats par fewi ſaprotams, ka behrns jaſargā no infekteem, kā: bluſam, utim un blattim.

Otrā un treſchā dšihwibaš gadā behrnuš peemeklē (Prurigo), neeſehde, kura beeſchi ween ir augſchā apſtatitāš nahtrenes preeſcheteze. Winau war paſiht no maſeem, meſglweidigem uſpampumeem, lehzaš leelumā. Ahda ir normala, bet neeſeſchanaš ſajuhta ir ſtīpra. Wini, kā konuſweidigi, maſi paaugſtinajumi, ir daſchreiš weenā lihmeni ar ahdu, un tad winau war juſt, pahrwelkot ar roku. Kā rekſturigš ſimptoms peeweenojaš dſeedſeru uſpampſchana paduſeš un ſahjſtarpā, bet gan beſ ſtrutojumeem. Šchi neeſes ehde, kura daſchreiš neatſtahjaš waj wiſu muhſchu, ari jaivāš weeglāš formāš ir deeſgan nepatiſkama. Behrni zeesch no beſmeega, wini paleef juhteligi un maſaſinigi, wahrdu ſafot, flimiba ir peeteekoſchi nopeetna. Seemā wina intensiwaſi parahdaš. Pa leelakai daſai wina peemeklē truhzigu wezaku behrnuš. Neeſehdes ahrsteſchanaš galwenā noſihme ir gaiſmai un ſwaigam

gaisam. Djiuwe sakumos, uj laukeem, waj juhrmalá, ari atstahj fwehtigu eespaidu. Bagatneekeem isbraukumi uj peldu weetam, truhzigakeem behrnu kolonijás. Alkohols, kafija, tehja un sahlti ehdeeni jastrihpo no ehdeenu faraksta. Neeesefchanu leelá mehrá pamafina guldinafchana gaisu bagatás un wehfás telpás; ari apsega nedrihft buht fílla. Sewijchki behrns japafargá no kufaineem, blufam u. t. t.

Nadsini pehz eespehjas beeschi jaapgreesch un rokas jatur weenmehtr tihras. Ehdeeneem pehz eespehjas jabuht wegetarifkeem, un nekahdi naw leetojani dsihwneeku olbaltums. Waj olas war dot, tas katra atswijchká gadijumá jaismehgina. Gelfchá dodamu ahrstneezibas lihdselku schai flimibai naw. Ahrstetot japulas isbehgt jekahdus ahrigus ahdas trauzejumus. Pirms gulet eeschanas ahda jaeesmehre ar tá jauzamám sahlem, (Schüttelmischung), kuras pirms leetošanas jafakrata un janogaida, kamehr winas noschuhst, waj ari jaeesmehre ar zinklihi un jaapseen. Protams, katra atsewischká gadijumá, atkaribá no flimibas nopeetnibas, ahrsts iswehlas weenu waj otru ahrstefchanas metodi. Galwenais swars ahrstefchaná ir konfekwenzei un pazeetibai ká no mahates, tá ahrsta pufes, un ja tas ir, tad wisnopeetnakos gadijumos behrns drihs ween uflabojas.

Tagad ílfumá apstatifim kachki pee behrneem. Kachka eero-finatajs wisbeeschaf pahrwelkas no kermená uj kermeni sem fíltas gultas segas un tá ká parasti peeauguschee mihl nemt behrnus pee jewis gultá, tad naw jabrihnas, ka ari behrneem peemetas kachkis. Kachkis rada loti leelu neesefchanu, kam seko jo intensiwaka kachchanás, kas jawufahrt íssauz ehdi. Gihmi kachkis neemetas. Wiebeeschaf winach cemetas pirstu starpás, roku lozitawás, un uj dji-muma organeem. Weenu stundu pehz masgafchanás fíltá uhdeni ar seepem, behrna ahdiu wiszaur eesmehre ar mitigalellu waj ari ristinatfchaidijunu. Tas lihds. Protams, gultas wela un pahrijás drehbites jadefinfizé.

Wehl loti nepatíhkama behrnu ahdas flimiba ir loti neesofchá pediculosis: behrnam peemetas utis. Bilwekam war peemestees tífai 3 fugas ufchu. Pediculi pubis—utis, kas peemetas peeauguscheem, un tífai uf dji-muma organeem. Pediculi vestimentorum—drehbju utis, no utu fugam ta leelaká, wismihlak mihl ufsturetees welas wihlēs. Staigajot pa ahdu, winas rada neesefchanas fajuhtu. Wehriba jagreesch uj nostrahpetám weetam un tad atteezigás weetás japahrmeklē behrnu drehbites. Protams, schi pahrmekleschana jaisdara loti usmanigi, jo tuwineeki loti ustrauzas no tás apjinas ween, ka behrnam war buht utis.

Ar pediculosis war saflimt ká truhzigu, tá turigu wezafu behrni, un tapelz pee diagnoses naw jaewehero fabeedriftais stahwo-

flis, jaudjeschana, lai isbehgtu no neveiflas situagijas. Veeta janem tahda, ka wina ir. Wehl wairak tas jaušwv, ja darischana ar galwas uti (pediculosis capitis), kura wismairak mehds usbrukt behrnam. Winas dšihwo galwas matos, tur dehj sawas olinas „gnihdas“, kuras peelipina pee mateem ar lipigu schidrumu, ta ka winas gruhti istihramas. Vihds ko eemetuschas galwas utis, drihs ween eemetas galwas ehde, ko sekmejuschi intensiwā galwas ahdas fashichana un ari spezijifskais schidrumis, ko isdala uts.

No schis ehdes ahda paleef tšhermelaina, mitra, un drihsā laifā wina no galwas pahreet us pakauši un aušim, kur sawutahrt uspampst limfu dheedseri sem pakaušča, aušim un kaslā.

Ais nefinashanas schahdi šaslimuschus behrnus beeschi ween notur par škofulooseem.

Mati un galwas ahda schahdās reijēs jaeefmehre, japataijs mitri ar sublimatetiki (1:300). Pa nakti galwina jaapfeen ar drehbiti. Diwreis nedelā wajag mašgat ar seepem, pehz kam matini fahrtigi jaiskemmē.

Wehl peeminesim tā jauzamo Barlow'a flimibu, kura mehds peemestees behrna pirmā dšihwibas gada beigās. Pa leelakai dalai schi kaite peenetas rachitiski nostanoteem behneem: uspampst atsewischkas weetas rotās un kahjās; uspampums zelas no ašim, kuras pahrupluhduščas sem kaulu apšedsoščas plehwites. Zelas schi flimiba no pahraf steriliseta peena, no witaninu truhšuma. Wina nowehrichama pee fahrtigas barošanas (ar newahritu peenu, šaknem, augleem).

N o t e š c h a n a. Pehz potešanas wehriba ir jagreesch us to, lai ahda ap poti netiktu trauzeta. Behrnu war mašgat jau otrā deenā, tīfai jaušmanas aissfahrt potes weeta. Jaisnairas no wiša, kas waretu ectrainot potes weetu waj trauzet potes eeschuhšchanu. Tīfai ja rodas cekaišums, jaapsmehre apfahritejā ahda ar mitinpastu.

Wehl gribu ašrahdit, ka labak nepotet behrnam, kurfch flimo ar neejoscho nahtreni, bet nogaidit, kamehr ahda paleef wesela; pretejā gadījumā war notikt potes generalisagija, un ari ahdas flimiba war fluhš launafa.

Beš schim ahdas flimibam, otrā dšihwibas gadā behrnu mehds peemeflet ari škofulošā ehde, kura ir daudš launafa. Wina ir tšchuhlojoscha mitra un weenmehr gandrihs tšhermelainas un parasti pahreet us glotahdinam.

Ahrstejot škofulošus ahdas cekaišumus, jagreesch wehriba us wišu fermeni. Špehziga, olbaltumu bagata bariba, daudš gaismas un šwaiga gaisa, šahlu wannas, šiwella — šihkai (eretiskai) formai, jods — tuklai (tropicai) formai, arseniks — dheedseru uspampumeem, ir galwenais, ko war ceteift. Ari dabigā un kalnu šaules atstahj loti

labu eespaidu uj škrofulu. Ahriigi leeto 2 proz. jalizilškahbes atškaidijumu siwella.

Mejglaineem infiltrateem 10 proz. jotiona imehri. Dehl pahreja jagreeščas pee ahrišta spezialista.

Wehl ihjumâ apškatišim eedšimto ahdas šifilišu. Bezafu šifiliš war iškauštees uj ahru pee wiâu behrneem daškadi. (Behrna šašlimšhana jau notikuši mahtes meefâš). Waj nu noteek abortš jau pirmoš gruhnteezibas mehnešchos, waj ari behrns nelaiškâ peedšiml pehdejos mehnešchos. Muhs intereš pehdejais gadijumš. un tas šerufahrt war šagahdat daškadas warbuhtibas. Behrns war buht wahjšč, nošchelojams, maš attihštits, bes kahdam ahrišam šifiliša šerihren, wezigs iškata. Šcho mašo radijumu drihš neen peemeklē gremošchanas kaites un ari bronču eekaišums neleek uj šewi ilgi gaidit, lihds beidsot wiāšč nobeidsšas. Tikai laikâ eefahkta ruhpiša ahrišechana war wiâu ušturet pee dšihwibas, kaut gan ari tad wiāšč joprojam dšihwē ir wahrgulis, un paleek šawâ meefigâ un garigâ attihštibâ eepakalis. Tahlakâ attihštibâ wiāšč muhs šcheit newar interešet. Apškatišim tikai tos šihdainus, kuri waj nu pee dšimšchanas waj ari wehlaš ušrahda ahrišas šifilitiškas pašihmes.

Šeššimtais šifiliš nefad newrahda primaros efektus, bet gan tikai šekundaros un terziaros šifilidus. Nahš preeškâ, ka behrns no iškate ir tihri wefeligs un labi attihštits, bet tomehr beeschaf wiāšč ir newarigē, wahjšč, mašattihštits un jau tikko peedšimis, wiāšč pahrklahts ar šifilitiškeem iškittumeem. Šaunakee iškittumi ir tã šaunamee pemphigus syphiliticus, kuri ir deesgan leelas puhtites ar netihru šaturu. Šhis puhtes war ušmeštees uj wišam ahdas dalam, un ja wiāš nowahš, dabun nošt, tad behrns iškatas lã noškalspētš. Puše no šašlinuškcho škaita nomiršt. Šo wehlaš parahdas šchee iškittumi, jo mašaks prozents miršt. Otrã, eewehribas zeeniga parahdiba pee šifilitiškeem šihdaineem, ir eefarkans, plaščš infiltrats, kuršč galwenam kahrtam eeweeščas rošas delnâš un kahju pehdas apakšâ. Bes tam wehl rakšturigi ir limfatisko dšeeđeru un ašnu ušpaupums, un šifilitiški kaulu eekaišumi.

Šihdaina šifiliša ahrišechanâ pirmam kahrtam wehriba jagreešč uj behrna barošchanu. No špezifiškeem lihdsjekleem es šilti eeteiktu jauno lihdsjekli štamaršolu, kuru jadod behrnam $\frac{1}{4}$ tabl. deenâ lihds $4 \times \frac{1}{4}$ tabl. deenâ; otrã dšihwibas gadâ $4 \times \frac{1}{2}$ tabl. deenâ. (1 tabl. = 0,25 gr.).

Ar to nobeišim šcho mašo apškatu, lai gan buhtu wehl daudž šo teikt, bet no weenas pušes telpas to neatšauj un no otras pušes tas muhs newestu pee pahrak špezialu jautajumu ištiršachanas.

Dr. med. R. Summenta

Sifiliss wairs naw bihstams.

Man leefàs, ka tagad wahrds „sifiliss“ jau palizis ikdeenischs muhsu wahrdu leksikonà un kad medizina ir guwusi to leelo uswaru, var kuru es tagad gribetu stahstii, — man leefàs, ka tagad par sifiliju war runat, neaisstarot muhsu peecklahjibas juhtas.

Sifilija mikrobs — „Spirocheta pallida“ jeb „bahlà treponema“ — nosaukts tà tapehž, ka winšch ir loti smalks un gaišmas juhtigs, kalab winu ilgaku laiku nebij eespehjams konstatet — fastatit. Ultramikroskopà us melna fona winšch fastatams, kà mirdsojcha — puš mikrona rešna un mikronu 10 gara strehmelite. Mikrobu klasifikazija winam eerahdita weeta pee dsihwneeseem — protozoam, kaut gan sinatnes pehdejais wahrds schai sinà wehl naw teikts. Scho mikrobu dsihwes spehja us hwaiga organisma, paldees Deewam naw leela, bet tomehr, tas netrauzē winam jo ilgi uštiretees zilwefa kermenē un weikt tur šawu postsocho darbu.

Parasti spirochetas sadala diwās schkirās: „neutrop'ās“ un „dermotrop'ās“. Pirmās darbojās zentralā nerwu sistemā un smadse- nēs, pehdejās — kermenā ahrpušē — us ahdas. Sifilija šaslimschanas gadijumu muhslaitos loti daudz. Mehris, bakas, kolera scho- brihd žiwilifetās semēs tik pat kà naw fastopami, turpretim jo pla- schos apmehros isplatijuschees sifiliss, dilonis un wehsis. Franziā weeg slimo ap 4.000.000 eedšiwotaju ar sifiliju — kas ir 10 proz.; un katru gadu mirst ap 140.000 zilweku. Franziā schai sinà ir refordu seme, kaut gan ari Kreewijā ir tik pat kà wefelas guber- nas ir sifilitikeem (peem., Tambowas). Pee mums — Riģā, si- filitiku registreti ap 2000, bet galwenām kahrtam seewetes. Pehž Blaschko statistikas 20 g. sintera fastumā Wahzijas leelpilsehtās ar sifiliju slimojochu komeršantu 8 proz., strahdneeku 7 proz., studentu 25 proz., eerednu 30 proz. Schobrihd ar sifiliju slimo Belgijā 15 proz. eedšiwotaju. No schi launuma isnihzinajchanas atkarajās loti leelā mehrā zilwezes nahkotne un rajas isturiba. Un luht, we- fela wirtne sinatnišku atklahjumu Bastera laboratorijā — Franziā, dod mums eespehju apgalwot, ka sifiliss ir uswarets.

„Katrš sifilitikis, pee labas gribas, war jahrstetees.“

„Katrš neefels zilweks, nahkot teeschos sakaros ar sifilitikeem, war no sifilisa issargatees, ja winšch to gribēs.“

Naw mans nodoms kawetees pee sifilija šefam. Beeteef, ja atšihmešchu, ka sifilitikeem jebkura zita slimiba issauž farschagiju- mus. Sifiliss ir par zehloni, atskaitot wefelu wirtni spezielu sli- mibu, ari mugurkaula paralise un ir ari wehscha wariazijas, kuras parahdas tikai sakarā ar sifiliju. Bet, runajot prof. Fournier wahr- deem, galweno eespaidu sifiliss atstahj us pehznahkameem un tas ir

wēns no galweneem faktoreem, kapehž degenerejās wefelas nazijas, kam spilgts peemehrs ir Franzijs. Sifilitiku jaunpeedšimušo nahwe neišbehgama. Statistika rahda, ka 80 proz. no wineem mirst. Wafareiropaš statistika sneedš sinas, ka 80 proz. ar sifilisu slimojofchee ir prostituetās. Winas wišas, naj ari apmehtam wišas, ir slimas ar sifilisu un wišbihstamatās ir jaunatās, jo wezafās jau dāšch laba pašpehjuščas isahrstetees. Pee wezām sifilisa ahrstefchanas metodem ar dšihwjudrabu, jodu un šalwaršanu, Erlichā preperatu, frantšchi peeweenojušchi ahrstefchanu ar bijmuta šahleem; protams, ka leelais isahrsteto ffaits stiprā mehrā pamasi-naja šaslimšchanas proz.

Jau šei ir publejušchees nowehrt sifilisa breefmas. Šahšumā Metšnikowa un Rouz pehtijumi, kas dewa mums sinamo balsamu, furjch jastahweja no 1 gr. kalomela uš 2 gr. lanolina. Behž wineem Goducheau šakombineja smehri, kas šastahweja lihds ar kalomelu wehl no thymola un žian dšihwjudraba. Bet tomehr wiš fchee lihdsjekli bij stipri neehrti, kalab winus leetoja loti mašā mehrā, kaut gan wini to nebij pelnijušchi. Bet ari wini atneša leelu šwehtibu pazienteem, kas padewās konsekwentai ahrstefchanai.

Jr bijušchi ari žiti mehginajumi. Tā Mantšestras ahrstš Medišchens eepoteja šew špirochetas un neitraliseja winu darbibu, eeprižejot šew wenās 60 žm. šalwaršana. Tahdā pašchā zelā, tahdus pašchus rezultatus guwa ahrsti Lazapere, Fournier un Guenot.

Minetās ahrstefchanas metodes wišas ir šlimnitišchu waj laboratoriju metodes, kalab winām loti maša peekrišchana pee pazienteem, un ka šaka Dr. Lewaditi — tif daudš žmagi slimo atšafās ahrstetees intravenošā zelā, tā ka loti apšchaubami, ka ari tee, kas tiki drufku apdraudeti no šchis šlimibas, brihwprahtigi atkautos pee šewiš isdarit nepeezeefchamo, profilaktiku. Wajadšeja atrašt tahdu ahrstneezibas lihdsjekli, šo waretu leetot, newehrtšot apfahrtejo žilweļu usmanibu uš šewi, un šo wajadšibas gadījumā waretu eenemt pat pirms apšpreefchanās ar ahrstu.

Ahrstš Ernests Fournieu, kas tif daudš strahdajis pee stowaina, nehmas pamatigi pahrbaudit wišus eeguwwumus šimioterapijā, ar fureem šewiškš flawens šchi gadu šintena šahšumā bij Frankfurtes instituts, kurā darbojās pašaulšlawenais Erlichš. Jau taiš laikos Bahžijr lepojās ar eeguwwumeem sifilisa apkarošchanā. Šchandinns ušgahja mikrobu sifilisa žehloni, Wašermans — reakžiju, ar furu war konstatet sifilisu, un Erlichš aršenobensolu — pašchu lihdsjekli pret sifilisu. Šā tas redšams, no leelās škaitlu rindas, (no 1—914), tad Frankfurtes šinatneeki ir ispehtijušchi kreetnu daudšumu dāšchada weida aršenika šaweenojumu (Šalwaršana Nr. ir 606). Erlichš galwenām kahrtam interesejās par aršenilo šaweenojumu ššilogiškām un terapeitiškām ihpašchibam, starp fureem aršenobensols

eenehma galveno weetu; aromatistēem arjēneem wīni nepeegreesa šerīšči wēhribu, jo tee wineem īslifās ne šerīšči noderigi; peem., atoryls atstahja uš nerwu sīstemu nelabwēhligu eespaīdu, ko mehš redjam, eepotejot wīnu pelem, kas šahf pehž tam newaldami raušitees.

Journeau laboratorijā katrs pentivalents arjena deriwats tīfa pamatigi īspehtīts tā no fīfīfās un kīmīfās, tā ari no tolfīnolōgīfās pušes. Apgrōfībā wīnš netīfa laīsts, pīrms nebīj laboratorijā sīhī noteīfīta wīna maksīmālā un ahrštejōšā doša, un wīnu abu šawstarpējās atteezības. Geguwušči šchīs pīrmās sīnas, wīni sūhtija preparatu Dr. Lewadīti laboratorijā, kur pee dšīhwneekēem tīfa noškaidrotās preparata fīfīolōgīfā un terapeitīfā cedarbošchanās. Ja preparats ušrahdīja labu rezultatu, tad ar to wīna zelojumam nebuht wehl nebīj beigās: wīnu sūhtija uš Parīses klīnikam Dr. Gochīn īsmehgīnāšanai pee dšīhwēem zīlwekēem. Tā maš pa masam īlgūs gadūs šchee sīnatneefi tuwojās šawam mehrkim — īdealam fīfīlīfā ahrstneezības līhdseklīm. Un luhž. 1921. g. beigās prof. Journeau īsdodās atrast jaunu ahrstneezības līhdsekli, kas eewehrojams ar šawu kīmīfko nealkarību un stabilitati un ko kīmīku walodā šauž par *acidum acetyloxy-aminophenylarsenicum*; un ko ehtības labad nošauža Nr. 190 jeb stowaršolu; — tā, tulkodams šawu wahrdu angliški, Journeau nokristīja šawu gara behrnu. Šaunais līhdseklīs naw tēfīkēlōgīfks. Dašči sīmnēefi ir loti sūhtīgi pret arjenīfu; wineem paleef nelaba duhšča.

190. peemīht apmehram tās paščas ahrstēšchanas īhpāšchības, kas arjenobensolam. Bet wīnš šerīšči wēhrtīgs īšfargāšanai no šāflīmšchanas un talab plašchakai publikai nepeezeesčhami ar wīnu eepāšīhtees. Wīnu eēnem zaur muti un parāfštīts wīnš teef zeetu graudīnu weidā à 0,25 gr.; tā tad naw ne intramēnosu, ne intramuskularu eesprīzejumu; steīdšīgos gadījumos war īstīft pat beš ahrsta konsultāzijas. Parāšīā porzija mehds buht 2 graudīni no rīhteem pīrms ehšchanas, pehž aīšdomīgeem peedšīhwojumeem. Šchī porzija jāleeto wairaf deenas no weetas, bet gan jau ar ahrsta starpneezību, jo pa to laīku jau ir eespehjams ušmeklet ahrstu.

Par šchī līhdsekla drošchību un labumu mehš waram pahrleezīnatees no šekōšā: Dr. Journeau, Lewadīti, un Fournier mehginajumos, tuhštōšči dašchadu dšīhwneeku pehž fīfīlīfā eepotešchanas dabuja to stīprā formā, tanī laīkā kad tee no wineem, kūrī pehž eepotešchanas dabuja stowaršolu, beš īšnehmuma īšfargājās no šchīs sīmības.

Dīrwi študenti Lewadīti laboratorijā, šajuhšminati par tahdeem īšnāhkumeem, tīhšchī eepoteja šew fīfīlīfu un tāī pašchā deenā eēnehma stowaršolu: wīni nešāflīma un palīka pīlnīgi wēseli; bet pehrtīki, kūrēem reīšē ar šcheem študentēem tahdos paščos apstāhklus īda-

rija ſcho operaziju, nedodot ſtowarſolu, parahdijās ſchis ſlimibas paſihmes. Dr. Cochin ſlimnizā paſchlait iſbara kliniſkus nowehrojumus pee 35 ſerweetem, kas pilnigi wefelas, neſkatotees uſ to, ka winām ir dſimuma ſakari ar wihreem — ſifilitikeem: winas wiſas, beſ iſnehmuma. iſglahbjās, eepreeſch e enemot wairaf deenas no weetas ſtowarſolu.

Kopā ar Dr. Lewaditi waru apleezinat, ka neleetot ſtowarſolu kā profilaktiſku, t. i. brihdinoſchu lihdſekli, muſſu laiſos taiſni ir noſeegums. Atfahrtoju: e enemot porziju ſtowarſolu rihtā vehz ſchaubiga peedſihwojuma, war buht wairaf kā pahrlleezinatš, ka ar ſifiliſu neſaſlimſi. Tā ſauzamaſ frantschu fabrikazijas Boulenze-Frères waj wahzu — Spirociol — Jarbeverte Höchſt ſtowarſols organiſmam gluſchi nekaitigs. Protams eeteizamaki wiau leetot ſem ahrſtri wadibas. Bet ſtowarſola ſwehtigakaſis eeſpaidš konſtatejamš ne titai ahrſtejet ſifiliſu. Ari pahrejās ſlimibās, turas iſſauz bakterijas — ſpirocheta, kā malarijā (Aſijas drudſis) un „tropu framboſija“ ſtahroſkli eedarbojās lihdſigi chininam. Stowarſols (ſpirocid) eeguwiš ari karſtu peekriſchanu wahzu ſinatneeku aprindās, ko leezina tahdi wahrdi, kā prof. Oppenheims, Dr. Gaermans, Dr. Seymans u. z. Dabujis teeſchi no Franziijas zaur prof. Lewaditi ſinanu daudſumu ſtowarſolu, man radās eeſpehja perſonigi pahrlleezinatees par wina ihpaſchibam. Spirochetas, kaut ari titai no wiršpuſeš, neſuda loti ahtrā laitā. Wahrdu ſakot uſ ſifiliſu ſtowarſols eedarbojās beſ iſnehmuma un ſchini ſinā winſch ſifiliſa ahrſteſchanā e enem iahtu paſchu weetu, kā chinins drudſcha ahrſteſchanā. Man ir bijuſchi jau 5 nowehrojumi. Un pehtiſchanu eš arweenu wehl turpinu, bel jau tagad ar ſkaidru apſianu waru apleezinat ſtowarſola ahrſtneezijšas ſpehjas. Sliktu eeſpaidu uſ ahrſteſchanu atſtahj pahragra ahrſteſchanās pahtrauſchana, nepeeteekoſchš porzijas leelumš, kā ari ſtowarſola nepareija normeſchana. Ahrſteſchana ar ſtowarſolu praſa loti leelu akuratibu.

Dr. med. S u m m e n t a

Parafſilitiškās ſlimibas — galwas un mugurtaula ſmadſenu ſifiliš un proti: progrediwa paralife un tabes dorsalis.

Manš noluhšs eepaſihſtinat laſitaju ar ſcho ſlimibu zehloneem, kas troplo tuhſtoſcheem jaunū zilweku dſihwi un kas par eemeſtu tuhſtoſchu un aikal tuhſtoſchu zilweku ſchauſmigām zeeſchanaui. Wairums no wineem ſaudejuſchi maſalo zeribu iſweſelotees un kā ſekas tam: ſalauſtiba, dſihweš preeka truhšums, iſmiſums un nederigums dſihwei.

Parafſti laudis ſpreeſch par ſlimibam pehz atſewiſchkeem ſimp-
tomeem — paſihmem. Beemehram, ja kahtam uſpampuſi kahtja,

tad winšč wifu flimibu apšihmē par kašjas pampumu. Winšč nemellē un nejautā pehz šči pampuma teescheem zehloneem; wīnu neinteresē, waj šchis pampums naw firdskaites, necru kaites, wenu ispleščanās waj zitas kašdas flimibas sekas. Cerodas ahrsts un fousiate, ka uspampuma zehlonis ir firdskaitē. Ahrsts paraksta flimneekam digitalis un uspampums nosuhd. Respezialistam leekas škaidrs, ka digitalis ir radikals lihdsjeklis pret jebkuru kašjas uspampumu un winšč ščo lihdsjekli uš to širšnigako eeteiz katram, kam ir uspampufi kašja. Gadījumā, ja wina eeteiktās „brihnumšables“ nepilda uš winām listās zeribas, winšč juhtas drufku pahrschteigts, bet šawu tizibu uš šchim šablem winšč nebuht nesaudē un neweifšmi puhlās isškaidrot daschadeem blafus apstahkeem.

Zamlihdsigi lihds sinamam mehram kuriosee gadījumi želas no tam, ka flimibu noteiz uš kašda nebuht weena weeniga šimptoma pamata.

Protams, šchahds flimibas noteifšchanas weids ir naiws un nesinoinifšs, jo noteizot jaņem wehrā wejšs komplekts šimptomu. Wisooeščak flimibas ihštā zehlona neispratni mehš fastopam pee sekofšam flimibam: progresiwās paralises un tabes doršalis.

Greest mehribu uš ščo flimibu ihsto zehloni no šwara jo wairak tapež, ka šifilifs isplatits ne majak par tuberkuloš (diloni).

Ščo dimu flimibu zehlonis ir šifilifs un war teift, ka ne par weenu flimibu nar waldijušči til maldigi ušskati, ka par šchim flimibam, un til paščā pehdejā laikā daudš kas noskaidrojees, un mehš tuwakā nahkotnē narešim teift: „Šifilifs uswarets!“

Šifilifs (lues) ir špezififka, pa leelakai dalai, kronifka flimiba, kas pahrnem drihjumā wifu organifmu, ja laifus naw isdarita profilaktifka ahršteschana. Winaš zehlonis ir mikrobs — spirocheta pallida. Luru aššahja Šchandimars. Šau buhs pagahjis žadu deimifšs, kopšch šifilifs ir ispehtifs, nowehrojot flimibas gaitu un wina daschada eedcebeščenās žilweka organifmā. Ššchkir diwejada weida šifilifu: eedšimto šifilifu (lues hereditaria) un (lues acquisita), ko žilweks eeguhst pehz dšimščhanās.

Šifilifa mikroba ceperinaščhanās weetā, pa leelakai dalai uš dšimuma organeem, rodas mas žeets mešgls — šarkani špihdoscha wachts, ko šau; par žeeto šchantru, un kas parahdas otrā — treschā nedelā pehz šailimščhanās. Turpmakā šagifšteschanaš noteet pa blafus štanwošcheem limfatifkeem dšeedšereem un pehz 6—12 nedekam parahdas uš ahdas un glotahdinam isšitumi, furus šau; par šifilideem. Wehšak uspamš ari pahrejee limfatifkee dšeedšeri.

Šifilifa periodu štarp šailimščhanas pašimju parahdiščhanās momentu un momentu, kad parahdas isšitumi, šau; par šifilifa pirmo štadiju. Čodus 1—2 un pat ilgak pehz isšituma parahdiščhanās ilgst flimibas otrā štadijā, kura nemanot pahreet treschā štadijā. Šifilifa otrā štadijā, degunā, mutē, kašlā, uš dšimuma organeem un tuhpla

ĵarnas parahdas kà raksturigas pasihmes wahtes, tà ŝauzamee papulas plankumi, kuri ir loti lipigi. Treŝchà periodà parahdas augini, tà ŝauzamee gumi, kuri isnihzina ŝmaltoŝ ŝpezialaudus un wiau weetà rodas maŝwehrtigee ŝaifŝkku audi.

Protams, ir ŝkaidrs, ka ŝaŝlimuŝcham ar ŝifiliŝu ir wajadŝiga nopeetna ahrŝteŝchana, kaŝ paŝtahw eekŝch tam, ka katru gadu taifà zauri nairakus, tà ŝauzamos, ahrŝteŝchanas kuruŝ ar dŝihwŝudrabu, ŝalwarŝanu, ŝtarporŝolu, biŝmutu un jodu daŝchados kombinejumos, tifai ar katru ŝaŝli atŝewiŝkŝi.

Beŝ jau minetàm pahrmainam ŝifiliŝa ŝlimibas gaità, mehdi buht ari ŝifilitiŝk nerwu ŝiŝtemas eekaiŝumŝ, kaŝ ŝaŝtopamŝ gan ŝifiliŝa wehlaŝà ŝtadijà, bet toteeŝ winŝch ir jo biŝŝtamakŝ. Ŝcho ŝifiliŝa periodu, kad parahdas nerwa ŝiŝtemas eekaiŝumŝ, eŝ gribetu noŝaukt par ŝifiliŝa zeturto ŝtadiju. Vihdi ŝchim ŝifiliŝa wariacijas ŝauza par ŝifiliŝa parahŝifilitiŝkàm waj metaŝifilitiŝkàm wariacijam; pee winàm peeŝkaitami ari tabes dorŝalis un progrefiwa paralife.

Pehz iŝŝa wiŝpahreja pahrkata apŝtatiŝim ŝiŝkati tabes dorŝalis un progrefiwàs paralifeŝ ŝaŝlimŝchanas zehlonuŝ un ŝlimibas gaitu. Pateizoleeŝ Roguŝŝi pehtijumeem heidiŝamà laiŝa noŝkaidrotŝ, ka parahŝifilitiku un ar tabes dorŝalis ŝlimojoŝcho ŝmadŝenèŝ atrodas leelà daudjumà ŝpirochetas (t. i. ŝifiliŝa mikrobi), kaŝ ir neapgaŝchamŝ peerahdijumŝ tam, ka tabes dorŝalis un progrefiwa paralife peeder pee ŝifilitiŝkàm ŝlimibam. Minetàs ŝlimibas, par kuruŝam, beŝ ŝchambam katrs pa auŝu galam buhŝ kant ko dŝirdejiŝ, kà ari par ŝcho ŝlimneeku ŝchaujmiŝgo un mozoŝcho ŝtahwolkli, kuru organiŝmŝ lehnam, bet neiŝbehgoidi dodas pretim nahwei, — ŝchis ŝlimibas beŝ kaŝdàm ŝchambam peeŝkaitamas ŝifilitiŝkàm ŝlimibam.

Ŝifilitiŝim jabuht ŝkaidram, ka pehz wirmàs, otràs un treŝchàs ŝifiliŝa ŝtadijas ŝeko zeturtà, wiŝbreeŝmigatà ŝtadija, kad rodas pahrmainaŝ galwas un mugurkaula ŝmadŝenèŝ. Apŝtatiŝim paralei galwas un mugurkaula ŝmadŝenèŝ noteekoŝchàs pahrmainas, jo ŝchis pahrmainas ir analogiŝkas. Galwas un mugurkaulu ŝmadŝenu ŝifiliŝŝ war iŝpauŝleeŝ gumu weidà, kaŝ atgaŝdina Iŝi beeŝchi augonu. Galwas ŝmadŝenu gumi rada ŝmeldŝoŝchàs galwas ŝahpes, kuras ŝewiŝkŝi ŝtipras ir pa naŝtim; blaŝkuŝ tam mehdi buht reiboni, wehmas, pulŝa palehniŝnaŝchanaŝ un zitaŝ ŝlimigas parahdibaŝ.

Zaŝlak war ŝekot atŝewiŝkŝu kermenu daku treeka, kà rofu, ŝahju, miŝŝalpuhŝŝla un tuhpla ŝarnas, war atnemteeŝ waloda, ŝtatoteŝ pehz gumu lokalifaŝijas (atraŝchanaŝ weetas.) Gumi mugurkaula ŝmadŝenèŝ dara ŝpeedeenu uŝ nerwu ŝaknitem un mugurkaula ŝmadŝenem. Vihdi ar to galwas un mugurkaula ŝmadŝenu ŝifiliŝ mehdi pahreeŝ aŝinŝtrauku eekaiŝumà, kam ir ahrŝahrtigi ŝmagas ŝekas. Ŝifilitiŝko pahrmainu ŝimptomi galwas ŝmadŝenèŝ attihŝtas pawijam nemanot un parahdas tifai otrà — treŝchà gada pehz ŝaŝiŝteŝchanaŝ. Kà brihdinoŝchàs pasihmes ŝchim pahrmainam war

büht galwas šahpes, reibonis, atminas wahjums un waldas paralije. Kas šihmejas uš apopleksiju, tad ta eestahjas parasti peepešči, kam šeto atšewišču kermenu dalu treeka. Apopleksija parasti mehds büht tikai pehž 25. dšihribas gada, un isskaidrojama ta ar šmadšenu trauku šifilitišku šaslimšhanu, isnemot tos gadijumus, ja šlimneeks šlimo ar širds un neeru kaitem. Mugurkaula šmadšenu ašinstrauku šifilitiška eekaišhana šastopama daudš retaki; ša šekas no tam mehds büht nekrošs un mugurkaula atšewišču šmadšenu eezirkau atmeekšhejums. Treššahrt mehds büht galwas un mugurkaula šmadšenu plehwites šifilitišks eekaišums. Galwas šmadšenu eekaišums šahkas ar wiršejo zettu šmadšenu garosu un wispirms teek išnihžinati šaweenošohče audi, waj ari wini šklerošejas (pahrkalkojās), waj ari gališi pahrweidojās. Zerebrala meningita šlimibas goita ir kroniška. Šimptomi atšarajas no eekaišuma atrašhanas weetās (lokalisajijas). Wisšihmigakais šimptomš — galwas šahpes pa naktim, pa laikam wehmas, pulša palehninašhanās šahju, rošu treeka, ašališa (walodas šaudeshana). Šifilitiškais špinalais meningitš (menin gitis spinalis syphilitica) parasti šahkās mugurkaula šmadšenu augšhejās dalās. Šimptomi atšarigi no eekaišuma weetās un paštahw galwenām šahrtam no tam, ša juštams špedeens uš nerwu šaknitem, kuras išnahš no mugurkaula šmadšenem. Ša špedeens noteek uš pakalešhem nerwu atšarohjumeem, tad šerta jušhanas špehja, ja preekšhejem — tad kustišas un gremošhanas špehja.

Šagad pahreešim pee šekohām galwas un mugurkaula šmadšenu šlimibam: progresiwu paraliji un tabes dorsalis, par šurām lihds šchim waldija uššats, ša winām naw teekša šakara ar šifilišu, (syphillisecontagium). Šchaudinn'a špirocheta pallida's šlahšbühtne paralitiku un ar tabes dorsalis šlimošohčo šmadšenēs konstateta ar pahrweidotu Lewaditti krahšas reakzijas palihdšibu; šchis špirochetas war šakstatit dšihwas, mikroštopa apehnotā laukumā. Winaz konstatetas ari mehginajumos ar dšihwneekem, jo šifiliša iššauzeja ušekšanai šche mehginajumi bij nepeekšehami. Šotėjums augšakeem un šemakeem dšihwneekem išdariša Metšhaitons un Ru; iššauzeju atšlahšohču reakziju atrada Wašermans. Šche šinatneeki peerahdija to, kas eepreekšh tika tikai apriori peenemts, un lihds ar to noškaidroja šifiliša šlimibas gaitu. Šagad newar büht nemašako šchaubu par tabes dorsalis un progresiwās paraliješ teekšo šakaru ar šifilišu.

Wisas šifiliša rakšturigakās pašihmes pilnigi šakriht ar rakšturigakām tabes dorsalis un paraliješ pašihmem, šapehž ari preteji Šurnjē uššateem winas šagad teek peekšaititas pee šifiliša pehdejās šadrijās un te nar runa par šahdu neubht tošišču šaslimšhanu pee šifiliša, bet gan par ihstu šifilitišku šaslimšhanu. Pa-



wiſam zits raksturs ir amilodalai degeneracijai un wezuma neſpehſam (marasmus) pehž ſifiliſa, jo tās war buht ari zitu ſlimību jeſis. Šchis ſifiliſa wehſlākās formas (paralyse — tabes) atſchkirās no treſchās ſifiliſa ſtadijās zaur to, ka winās mehs atrodam ſpirochetas daudz leelākā ſkaitā. Pee paralīſes mikroorganīsmi atrodas teſchi galwas nermu audos, winās garoſā. Mīna ir apmehram ſchahda: paralītīkeem un tabīkeem galwenām ſahrtam wainota parenchīma — katra orċna ſpeziſiſko audu elementi, turpretim nermu lues ſlimneekeem wainotas arterijas un ſmadſenu plehwiite. Protams, te eephejamas wiſdaſchadākās wariacijās un pahrejas, proti: tabes dorsālījam war ſeen eeneotes progrefīwā paralīſe.

Atſihmejams, ka tabes dorsālīs un paralīſe loti gruhti ahrſtejami; daudz weeglak iſweſeko nermu lues ſlimee. Sinamas ſchmes ſcho ſlimību ahrſteſchana war guht, leetojot ſtawarſolu, ſalwarſanu un malarijas potejumus. Ja ſlimība eeilguſi, tad gan gruhti paredſet labus panahkumus. Progrefīwā paralīſe un tabes dorsālīs teef ſaukti par ſaunā rakstura ſifiliſu (maligna syphilis), tapehž ka wīnu gaita, ſalīhdſinot ar ziteem ſifiliſa pahrweidojumeem, nem gluſchi zitu wirſoenū. Nā jau teikts, ahrſteſchana loti gruhta un paleef eepaidšs, ka ſcho ſlimību gadījumos kermenīs pret ſpirochetām neiſrahdītu ne maſafo preteſtību. Iſſſſaidrojams tas ar to, ka ar paralīſi ſlimojoſcham ſpirochetas atrodas nermu audos, turpretim pee zilām ſmadſenu ſifiliſa formam, ſpirochetas atrodas ſaweeno-taju audos. Tas, ka ſpirochetas atrodās paſchā ſmadſenu garoſā, ir eemeſls tam, ka kermenīs neſpehž reaġet pret ſlimības attihſtiſchanos, tapehž ari ſpirochetas netrauzeti turpina ſawu poſtoſcho darbu — ſagrauj nermu audus. Scheit ſpirochetas muhſu terapeutiſkeem lihdsjekleem gandrihš nepecejamas, jo ſchee lihdsjekli muhſu kermenī nonahk pa aſīns traukeem.

Tas patš ſakams ari par tabes dorsālīs. Paralīſe un tabes attihſtās pa leelakai daļai pee teem ſifilitīkeem, kuru eepreeſſchėjai ſlimības gaitai ir weegls raksturs, ar tiſko manamām paſihmem. Zītai nermu ſiſtemas daſas ſifiliſam naw teekſmes (tendenzes) uſ tabeſu paralīſi. Ir ari nowehrots, ka ja par daudz agrī uſſahk intensīwu ahrſteſchānu ar dſihwſudrabu, tad laika ſprihdīs ſtarp ſaſlimſchānu ar ſifiliſu un tabes — paralīſes parahdiſchanos ſamaſīnājās apmehram no 30 uſ 8 gadeem. Tā tad: ſpeziſiſka ahrſteſchana ar dſihwſudrabu nepalihdi. Par ſalwarſana leetoſchānu war teikt, ka tabo — paralīſes ſſſaits nemaſinas, bet gan nowehrota wīnu daudz agrāka parahdiſchānās un lihds ar to tabeſa atipīſko formu pawairoſchānās. Paralīſe war buht ari eedſimta. Tas wiſs leef domat, ka ſchais gadījumos mums dariſchana ar neutropu — ſifiliſa mikroba zitu weidu, ſpirochetu pallida jeb baſlo treponemu, kas loti peemehrota attihſtībai nermu parenchīmos (nerven paren-

chim). Spirochetu atrašchanās mugurfaula paralitiku imadjenš nebuh̄t neišskaidro mums slimības weidu, vinas wehlo parahdišchanos un pa daļai vinas ahršteschanas gruh̄tibas. Atšihmesim, ka ņeemeetes ņašlimst beeshal ar tabesu, bet wihreeschi ar paralisi. Tā tad progresiwā paralise (Dementia paralitica, fortschreitende Verblödung) un tabes dorsalis ir šaidras šifilija slimības, ar glušchi zitu slimības gaitu un zitam onatomiskām atteezibām. Nerwu špezisifko audu isnihzinašchana šcheit noteek paraleli ar kronisķeem šifilija eefaijuma pahrweidojumeem; tas pats šihmejās uš angiošfleroši (Aortitis syphilitica), kuras peederiba pee šifilija wehlašās štabijas pahrweidojumeem wairs neteek apštrihdeta peh̄z tam, ka pee ninas tāpat, pee paralises un tabes, tifa ušeeetas spirochetas.

Šcho ņašlimšchanu isškaidrošchanai jau agrak regulari ar pilnām teešibām ismantoja Wašermana reakziju. Wahrds paralise zehlees no greeku walodas un nošihmē islušchanu, nerwu eefpaida isnihzinašchanu, un ņewišchi kustišas nešpehju (Bewegungslähmung).

Paralises attihšitišchanos ņelmē gariga pahrweidošchana, alkohola leetošchana, nešahrtigs dšihwes weids.

Tapeh̄z ari ar paralisi ņašlimst daudš wairak wihreeschu, kā ņeeweeshu.

Progresiwās paralises kliniskā aina dōd wešelu rindu kustišas špehju un pšichisku trauzejumu. Wirpirmā pašihme ir azu šihles waj nu pahrak špehja ņaraušchanās, waj ari isplešchanās, kam par eemeslu ir azu muskulu paralise. Slimības turpmākā gaitā slimneekam naw štingribas šološchanā, eestahjas walodas trauzejumi, kas waštahw eelšch tam. Ka šlimneeks islaisch atšewišchkus wahrds, waj wahrdu dašas. Weidsot eestahjas ķermena weegla trihžeshana un želgalu nereflekteschana. No pšichisķeem šimptomeem atšihmesim neirastenisķos: beeshchi šlifs gara šahwoflis, nogurums, atminas špehjas pamajinašchanās, reibonis, un neuralģisķas šahpes dašchadās weetās; tas wišs šagatawo žeku melancholijai, teešmei uš pašchahwibu; no melancholijas, pahreju leeluma manijā:

šlimneeks par ņawu perjonu ir loti austās domās, attihšita ahršahrtigu darba intensiwitati. Melancholija un leeluma manija ir wahjprahita preešchetišchi, kas wehrojams no tam, ka loģisķas domaschanas špehja kluh̄st arweenu majaka un majaka, atminas špehja isšuhd un meejas špehki diltin dilt, peh̄z kam eestahjas nahwe. Lai diagnosēs aprakstisčhana buhtu pilniga, atšihmejams, ka šchiz pašihmes paralise beeshchi mainās un šlimneekam mehds buht brihšchi, kad wišch juštās pilnigi wešels; bet tas wišs pahrejošchš un listenigais šiteens neišbehgams.

Tabes dorsalis (wahziski — Chronisķhe Rückenmarksdürre, agrak — progressive Rückenmarkentzündung) — latwišķi waretu

teikt — mugurfaula smadzeņu išķūššana, — zēlās no latīņu darbības vārda tabeo — dilt; tabes dorsālis ir analogisks jāvā slimības gaitā progresīvai paralīsei, ar kuru viņam daudzi kopeju diagnostisku pasīhmju.

Anatomiskā sinā pee tabes ir ļoti raksturīgi dažādu mugurfaula smadzeņu daļu degenerācija. Tabes attīstīšanās sekme alkohols, uštraukumi, šķimuma šatīšmes pahrmešribās. Tabes simptomi dažāreiz varahdas jau otrā gadā pehz šastīmššanas ar sifilīšu. Raksturīgākie simptomi ir šekojātee: juššanas špehjas pamāsināšanas šahjās; pašapšpenīkti, lihds beidsat galīgi išsuhd želgala refleššanas špehja; azu šihle nereflektē uš gāšmas pahrmainām. Šisraksturīgātā tabes pašīhme ir atakšija, t. i., koordinācijas špehjas šaudeššana: šlimneekš štaigā ļoti nedrošī, kā behrns, kas pašč-laiš mahžas štaigat.

Āri nušķulu išsuhta išsuhd: azis peemeedšis, šlimneeks nevar pateikt, kur un šahdā štahvolki atrodās viņa lozekli: rošas, šahjas. Šahī paščā laiškā pa pušei paralīsejas mišsalpuščšla un tuhpla šarnās darbība un pamāsināšās kopoššanas špehja (eestahjās im-potenzē).

Beš tam ir arī wehl daudzi zitas leššmes, kas pavada tabes'u, kā peem.: wehdera un mišsalpuščšla leššmes, kuras teek šauktas par šrišem.

Kā jau bij šazīts, tabes'am var peerveenotees progresīvā paralīse.

Pa leelakai daļai šchis šlimības beidsas ar nahwi, bet ja-attīhmē, ka pee labās grības un laiškā eesahktas šistemātīškas ahršte-ššanas, eespehjama arī išvešekojšanas.

Dr. med. R. S u m m e n t a

Švīhnainā ehde un viņas ahršteššana.

Švīhnainā ehde*), tapat kā parastā, pehdejā laiškā ir weena no mišijplatitākam kronīškām ahdas šlimībām, kas šastopama wiškā pašaulē pee wiškām vašam. Viņu waretu šaukt par kosmetīšku kaiti, jo viņa peedod ahdai ļoti nepatīškamu, pat pretīgu išskatu. Šewiškī pee šeeveiem viņa ir par eemeslu nospeestam gara štah-woklim, un šastīmūšchā šaude katru dšihwes preeku. Weenā otrā gadījumā šastīgūšchā peršona baidās pat dotees laulībā. Šchī šli-mība tomehr ahtri lišvīdejama, kaut gan ne uš ilgu laiku.

Ar ehdi šlimojošam uš ahdas rodas plahnas, šaušas, kā šu-drabs špihdosčas. peleli baltas švīhninas, kas zeešchī peeklaujas ees-šarfani eekaišūšchā nešahpigai ahdai, kura ir druskū augštaka par apkahrtejo ahdū. Šlimība eesahktas ar mašinu, pazehlušchos, eesar-

*) Psoriasis vulgaris.

tanu, swihninaam apjegtü pumpianu, kas loti ihšā laikā iiplešchās par stipri leelaku plantumu, kura malejā, ūchaurā, eefarkanā ūchwihtrina nav apklahta swihninaam. Wirfejās swihninas parasti pelesi baltā krahsā, bet, ja weegli ar nagu nokasit wirfejās swihninas, tad kluhst redšamas raksturīgās ūdrabbaltās swihninas. Tifai uš galwas un gihmja ūchis swihninas eedšeltenā krahsā, jo te intensīvi darbojas tauku dšeedšeri. Swihninas peekšaujās ahđai dšeešgan zeešchi, un ir dabujamas nost, waj nokasot, waj eefmehrejot ar ellu, seepem un uhdeni, lai winaš atmeekšchketu. Tahdejadi brihwi kluwušchās ahđas wiršmai nav ragahđinas; wina stipri eefarkanā krahsā un pahrklahta maseem ašinojošcheem punktineem. Ja farkanā ūchwihtrina ap ehdes plankumu paleek bahlaka, tad ta ir sihme, ka ehde fahk nojušt. Dašchreiš ehdei nav plankuma weida, bet ahđas wiršmu pahrklahj daudšas, farkanas, ar ragahđinu pahrklahtas pumpinaš.

Ja uš ahđas faškatami plankumeem lihđīgi išweidojumi, tad diagnoze nav grubta, pretejšā gadījumā par slimību war spreest, tiftai spezialists. Ehdes plankumi pehž šawa leeluma ir dašchadi, pa leelakai dašai 1—2 zm. ūchkehrigreešumā, bet dašchreiš fašneedš ari daudš leelakus apmehruš un apšedš wišas kermena dašas. Ehdes iiplešchanās noreek loti aštri. Tahđā gadījumā slimneekam ir ari neleeli karštumi. Gemihlotās weetas, kur wina wišwairaf eeweeshchās, ir elšoni un zeglali. Weetas, kur ahđa šawštarpeji beršejās, tā kahšštarpās, padužēs, tās attihššiba neet šawu parasto gaitu; tas tavehž, ka ūche daudš tauku dšeedšeru, kas atdala špezifisku ūchlidrumu, swihninas nedabii attihššitees, bet ahđa peenem špilgti farkanu krahsu un paleek jehla. Uš gihmja swihnainā ehde faštopama loti reti. Kas sihmejas uš galwas ahđu, tad ta ir loti beešchi swihninu patwehruņa neeta. Attihmejams, ka galwas siwhnainā ehde nekahđā šinā netrauzē matu augšchanu un nav par eemešlu matu išrišchanai. Ja kriht mati, tad katrā šinā ir darišchana ar feborrhoea. Sašlimušchais ar swihnaino ehdi nejušt ne neešchānu, ne šahpju.

Ehde war peemestees jehšurā wezumā, bet wišbeešchaki otrā gadu dešmitā. Slimība war ilgt gadeem ilgi un tad peepešchi pašust, waj nu pati no šewis, waj ari no ahrštešchanas. Tomehr nefad newar teikt, ka slimojošchais ir išahrštets uš ilgaku laiku. Šil drošchi šinams, ka swihnainā ehde išahrštejama, tift pat drošchi weenmehz eepšehjama slimības parahđišchanās no jauna. Swihnainās ehdes atkahrtojuma zehšoni nav šinami. Pašchai ehdes išplatishanai nav par eemešlu peelipšchana. Tam beešchi pretim runā eedšimtiba: wina parasti faštopama pee tuwu radneezigām peršonam, wezakeem, un behrneem, kalab winu šauz ari par gimenēs slimību. Ari wahjā kermena ušbuhwe tam nav par zehšoni, bet gan taišni

špehzigu, wefeligu, muſfulainu perſonu ahda ir labwehliga ſwihnainai ehdei. Weeſchi nowehrots, ka ſwihnainà ehde nojuhð, ja ſaſlinſt ar kaut kaħdu akutu waj kroniſtu kaiti. Behž iſweſeloſchanàs ehde atgreeſchas agrakoſ apmehroſ.

Ahrſteſchanàs periodà eeteizams peeturtees pee wegetareem ehdeeneem. No eeſſchà nemameem liħdſekleem preekſchroka jadod arſeniſa preparateem un arſena eeſchirzejumeem. Tomehr arſenam ir ari faitigs eeſpaids, no wina zeeſch gremoſchanàs organi: rodas wehderſchpeſ, zaureja. Tahlak arſenſ war iſſaukt uſ ahdas melnuſ plankumuſ. Ja tamliħdſigi gadijumi ar arſenu naht preekſchà, tad ahrſteſchanu ar arſenu wajag atmeſt. Franzijà ar labeem panahkumeem leeto jodkaiju. Eeſſchliga ahrſteſchana eeteizama tani gadijumà, ja ehde ſewiſchki iſplatijufeſ un eeilguſi. Tomehr galmenà loma ir ahrigeem liħdſekleem. Kà wiſlabakais liħdſekliſ uſſkatamž Chryſorobinſ, dſelienſ pulwers, furu leetojoj ſwihnu paleek majak un ſaſtanumſ nojuhð. Daſchreiſ ar loti labeem panahkumeem teek leetotſ krewu preparatſ — naſtalinſ, furu dabu no naſtaſ produkteem.

Pee ſiſikalikam ahrſteſchanàs metodem galweno wehribu peegreeſch ſwihſchanai. Ahrſteſchanai ar daſchadu ſtaru palihdſibu, kà daſchadu kraħfu gaiſmaſ wannu, ſwehllampu wannu nemſchanu u. t. t., noluhſt ir panahki paſiiprinatu ſwihſchanu. Loku lampas liħdſ ſchim naw demuſchas nekahduſ reſultatuſ. To newar teikt par rentgena ſtareem. A ſtari bei ſchaubam ſekmè ehdes noſuſchanu. Protamſ, jaſargàſ no eewainojumeem, kaħduſ war ſagahdat rentgena ſtaru leetoſchana. Par noſcheloſchanu, rentgena ſtari, tàpat kà ziti ahrſtmeezibas liħdſekli, naw ſpehžigi galiqi garantet iſahrſteſchanu, kà ari nowehrſt periodiſtu atgreeſchanoſ.

Ja atraſtu liħdſekli, kaſ waretu ſcho ehdi galiqi iſahrſtet, tad protamſ, neweens uvurſt newaretu buht par ſmagu, neweens zelſch par garu, bet no ſchi ideala eſam wehl taħlu.

Dr. med. R. S u m m e n t a

Wihreeſchu greħti un wina ſeſaſ.

Redandſoſ wahrdos man gribetoſ iſſſaidrot eemeſlu, kaſpehž eſ tik noteikti runaju teeſchi par „wihreeſchu greħkeem“, kaut gan, ar lipigu ſlimibu ſlimojoſcha ſeeweete, pateizoteeſ ſawai zeeſchakai ſaiſtibai ar aplahrtni, ir daudi biħſtamaka preekſch gimeneſ un ſabeedribas. Muħſu eiropejiſkà dſihweſ eekahrta ir tahda, ka wihreeetiſ gimeneſ un ſabeedribà ſpehlè dominejoſcho lomu. Winſch ir wihrſ, ſaimneekſ, adminiſtratorſ — tur ſawàs rokàſ gimeneſ un wiſu ſabeedriſkàſ dſihweſ eekahrta. Winſch weenmehr ir iniziatorſ un agreſiwà dſihweſ puſe peeder winam. Wina darbu wehrtè aug-

stat un šavrotamš ari pelna ir leclafa. Nauda peeder vinam. Vini pehrf šev ņeemeeti — prostitueto. Alkohols, arveen wairaf prasidams upuru, ir wislaunafais lihdsjellis weneristū slimību isplatīšanai. Bet ari bejalcoholā, šlimee wihreeshji nekautrejās kopotees ar ņeewectem, peelaišhot winām slimību. Goda juhtas un zilweziškā apšina šcheit stahw loti tahlu. Sifilišs, šlimojošcheem wihreeshcheem, tā isleizās man nelaiķa prof. Tarnofstijšs, kas, pawairo dšimuma kopdšihwes teekšmi. Maswehrtiga (lubas) literatura, kas spēhlejuši eewehrojāmu lomū jābeedribas pagrimschanā, ar mas isnehmumeem, atrodas wihreeshju rolās. Augšminetos peewestos motiuvus es škaitu par peeteekofsheem, lai runātu par wihreeshju grehšeem un winus škaititu par pamatu gandrīš wišām weneriškām slimībām. Ššumā es papuhlejšos apraštit eemešlus, weneriško slimību attīhštības gaitu un lihdsjelus isšargatees no pehdejeem.

Šcheet, ka tagad, kad nošaufumi „weneriškās slimības“ (sifilišs, gonoreja un miħštais šchanķš) palikušji iķdeenišķi muħšu wahrdū lešifonā. War runat, neitruzejot muħšu peellahjības juhtas.

No wišām pušem raksta, tura runas, rahda filmas, kas peerahda, zif loti aħrsti, školotaji un šilantropi meklē peħz lihdsjekseem, ar furu palihošību waretu atšwabinat zilwezi no šchim slimībām.

Man leekās, tā šchini weetā, mehš warešim apškatit objeetivi šāo slimību zehloni, gaitu, aħrstešchanu un šekas.

Kamdehl gan mums nepeezeešchama ziħna ar weneriškām slimībām? Kamdehl, ka šchi tautas šehrga šozialā šinā ir tik pat biħstamas, tā mehšis, dilonis un alkohols. Tā sifilišs ar niinu šlimojošchās personās wed winus un winu peħznahzejus leħnam, bet nenoweħrščhāmi nahwē, t. i. zilts šabrukumā. Weħsture rahda, ka weneriškās slimības ir tik pat wezas kā zilweze. Winas teek mine-tas bibelē, pee seneem greekseem un romeešcheem.

Weneriškās slimības dabuja šawu nošaufumu no šakareem ar dšimuma organeem. Pats wahrds „weneriškās“ zehlees no romeešju deewes „Weneras“ wahrda. Pašaules taršč isplatija weneriškās slimības tā wišur, tā ari muħšu tehwiājā.

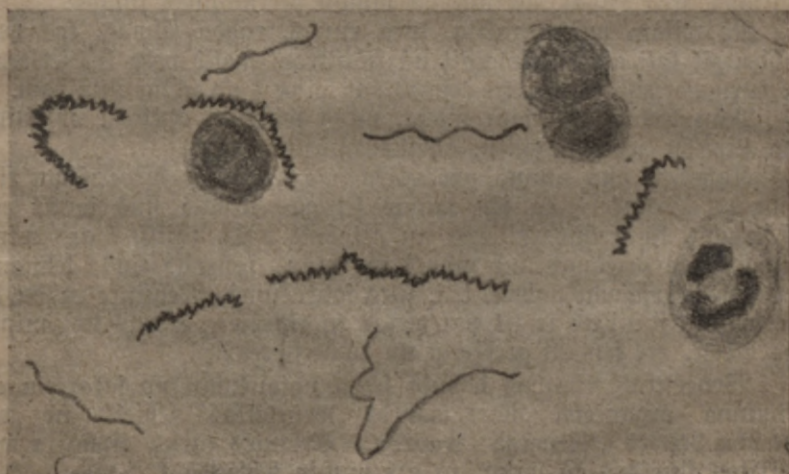
Wezee ušskati, ka ir tišai weena weneriškā slimība — nepareiši un malbdigi. Patreisejais medizinas ušskats nodibinats tišai 1767. g. zaur prof. Balsuru. Tagad isšķir 3 dšimuma jeb weneriškās slimības: lues, gonoreju un miħšto šchanķš. Sifilišs pirmo reiši parahdiķās epidemiškā formā 1495. g. frantščju karaspehķā pee Neapolē pilšehtas eeneišchānas, kamdehl ari tika nošaufis par frantščju slimību. Peħz zitu šinatneeku domam, wiššč tika eewests no Amerikas ap šāo pašču laiku.

Apšlatišim katru no šchām slimībām, winu zehloni, gaitu, winu šekas un aħrstešchānas metodeš, štingri isšķirot eeguhtu un eedsimto sifilišu.

Sifilijs (ulcus durum, zetais ņhanfrs).

(Et. ņhm. 1.)

Sifilijsa mikrobs — spirocheta pallida, jeb baņlā treponema, noņautta tā iapehž, ka wina ir loti ņmalks un gaiņmas juhtigs mikrobs, ka lab wina ilgu laiku nebij eeņpehjams konstatet, ņskatit. Ja sifilijsa pamats — spirocheta — eeņkluhst ka hda muhju meefas eewainojumā, tad pehž apm. 3 nedelam iņzelaš zetais ņhanfrs, t. i. maņs meņals — ņarkana ņpihdoņchā wahts, kas paraņti atro- das uņ dņimuma organeem. Neilgi pehž tam uņpamst blaņus ņta- woņchee linņas dņeedjeri (kas peerahda, ka sifilijs iņplatas jau- r limfu). Wehlaņ spirocheta pa aņins traufceem teef iņneņta pa wiju muhju kermenī. Paet neilgs laiks, turā spirocheta attihņtas ari audoņs. Apmechram pehž 2 mehneņcheem, uņ kermenā parahdas jau iņņitumi. Ar ņcho ir iņbeigufes sifilijsa pirmā ņtadija un eestahjas otrā. ņhis pirmāis dihgla ņehjums ir paņtahwigais ņlimibas no- teižejs. Warbuņteja ņmadņenu paralīze un tabeš war buht no- wehriji pee ahrņteņchanas wehł lihdi otras ņtadijas eeņahņchanaī.



ņhm. 1. Sifilijsa dihgliš (baņlā Treponema).

Sifilijsa otrā ņtadija war wilkteeš loti ilgi, no 2—4 gadeem. Mutē, degunā un kaņlā uņ glotahdinas parahdas plankumi — papulaš, meņgli un zitas ņawadas wahtes. Ari uņ tuhpla ņarnas un dņimuma organeem parahdas wahtes: daņchreiņ ņhis parahdibas ir tiņ neežigas, ka ņlimneekš winaš pat nejuht, bet wiņas winaš ir loti lipigas. Daņchreiņ uņpampst kauli, iņkriht mati un ņahkas ņifi- lijs ņtiprā weidā. ņhis, tā ņauzamāis treņchais sifilijsa periods war eestahteeš, ja ahrņteņchana ir bijuņi nepeeteekoņcha, waj ari ņlimneeš paņiņam naw ahrņtejeeš.

Uš šlimihās gaitu loti launu cešpaidu atstahj nekahrtiga dšihwe, šlitti apstahkli, tā ari alkohola leetoschana.

Mugonus, kas parahdas uš meefas 3. stadijā un kuri war buht ari šwarigās ceščejas meefas dašās, — šauz par „gumam“. Wini pahkreido nerwu šitenu, šmadšenes, ašinstraukus, širdi, ašnas, neeres. Minesim šheit weht šmadšenu paralisi un mugurkaula iššuhšchannu. Ar mikroškopa palihdšibu mehš waram gandrihš, wišās šifil. štadijās peerahdit šifilisa mikrobu šlahtbuhtni. Ultra-mikroškopā wini šaštatami ka mirdšošchā — puš mikrona plata un 10 mikronu garas šrehmeles uš melnā šona. Mikrobu klasifikazijā winām eerahdita weeta pee dšihwneekem — protocoam, kaut gan šinatnes pehdejas wahrds šchā šinā weht nar teikts. Šcho mikrobu dšihwes špehja uš šwaiga organijma naw leela: bet tomehr tas netrauzē winu jo ilgi uštutees zilweka šermenī un neikt jau aprakšrito postoščo darbu. Parasti špirochetas šadala diwās šchirās: „neutropās“ un „dermotropās“. Širmās darbojas zentralā nerwu šistemā un šmadšenes, pehdejas šermena ašrpušē — uš ahdas. Šifilisa šašlimšchanas gadijumu muhju laikos loti daudš. Mehris, bašas, šoleera — šchobrihd žiwilišetās šemēs tik pat kā naw šaštopamas, turpreti jo plašchos apmehros išplatijees šifilis, tā ari dilonis un wrešis. Bet peenahšs laiks, kad mehš no šifilisa atšwabināšimees. Tas notišs wišdrihšak tanī walsti, kura šahw, kulturās un gariģā šinā peeteekošchā augstumā. Pašchulaik Šranzijā ar šifilisu šlimo ap 4.000.000 zilweku un katru gadu no šifilisa miršt ap 140.000 zilweki. Šranzijā šchā šinā ir rekorda šema, kaut gan Šreewijā ir tik pat kā wešelas gubernas ar šifilitikeem (peem. Šambomas). Pehž pehdejā laikā cenahkušchām šinam Šreewijā, weetām lihds 60 proz. šifil. šašlimšchanas gadijumu. Pee mums Rigi šifilitiku registreti ap 2000 zilweki, galwenam šahrtam šeeweetes. Pehž Blašklo štatistikās 1920. g. šahkumā Wahzijas leelpišehtās ar šifilisu šlimošušchi: komeršantu — 8 proz., štrahdneeku — 7 proz., študentu 25 proz. un eeredau — 30 proz. Šchobrihd Belgijā ar šifilisu šlimo 15 proz. eedšihwotaju. No šchi launuma išnizinašchanas atkarajas leelā mehrā zilwezes nahštoine un rašas išturiba. Un, luhš, wešela wirkne šinatnišku atšlahjumu Paštera laboratorijā — Šranzijā, dod mums cešpehju apgalwot, ka šifilis ir ušwarets.

„Katrs šifilitikis pee labas gribas ir ar šahrstetees.“

„Katrs wešels zilweks, nahšol teekšos šakaros ar šifilitikeem, war no šifilisa iššargatees, ja wišch to grib.“

Šifilisa šekas.

Širmā šifilisa wahte, kura war buht katrā šermena dašā, kopā ar apšahrtejeem dšeedšeru ušpampumeem (šazeetejumeem) pate par šewi nar nekās šewišchki atšaidošchs, išanemot, protams gadijumu, kad ta ir ap azi waj uš luhšam, kas buhtu uštrihšošchi. Žitadi leeta šahw pee šekundarām šifilisa parahdibam: kad mati iškriht, pee

684-78-25

glotas un ahdas afekcijas, eefšhejo organu šajlimššanas, ahdas pigmentu šuššana (uļ ahdas parahdas leeli balti plankumi).

Treščā šifilija itadijā uļ ahdas parahdas wahtes, deesgan dšilas, gumas un baščreij atklahjas ari tabes doršalis ar paralifi. Ja pee tam šifilitikis šajlimst ar kaħdu zitu šlimibu, tad beeschi ween noteef wišadi šareščigijumi. Šifilijs ir par zehloni, atškaitot wefelu wirkni špezialu šlimibu, ari wehšča wariacijam, kuras parahdas tīkai šatarā ar šifilifu. Nahwigu eespaidu šifilijs atštahj uļ peħznahzejeem un ir weens no eemesleem, kaħeħz degenerejas wefelas nazijas, kam špilgts peemehs ir Franziija. Šifilitiku jaunpeedšimuščo nahwe neišbehgama. Behrns, buħdams mahtes meefās, war šajlimt ar šifiliju — ja tehns, mahte waj ari wezaki ir šlimi ar šifiliju. Wišbeesčaf waina ir, tomehr, wiħreeshu pušē. Tee dodas laulibā, kad naw wehl pilnigi išahrštejuščeēs. Ja abi wezaki ir šifilitiki, tad behrns mirst, jeb auglis nahf nelaiķā pašaulē. Ja tehns ween ir šifilitikis, tad behrnam ir eedšimis šifilijs un ahrštesčhana ir wehl eespeħjama; ja mahte šlimo ar šifiliju, tad radibas nelaiķā ir neišbehgamas. Ģadijumā, ja mahte apaugloščšanas laiķā bija wefela, un šifilijs winai peelipis tīkai gruhneegibas laiķa, tad behrns buħš wefels.

Šifargasčhanās no šifilija.

No šifilija war buht breešmas zaur peelipščhanu katram pilšonim, ari bes dšimuma org. šatikšmes, šamdehl walšts ušdewums ir špert šolus, lai aišlawetu šifilija išplatiščanos. Walšts ušdewumā ahršteem un higiēništeem janodarbojas ar šči jautajuma ištirsasčhanu. Šmarigi išfargasčhanās lihdsekli — atturiba un nepeekopt dšimuma šopdšihwi aħrpus laulibas, ar to ari buhtu išnizinata prostitueto arods. Prostituetās ščahdā waj žitadā želā nemamas šem štingras ušraudšibas. Bet naw eespeħjams katrā ģadijumā aħrpus laulibas draudoščās breešmas pašht. Šifilija šlimais pats war išfargat šawus lihdszilwekus no šajlimššanas zaur atturibu: neshušpšitees, leetot atšewiščlus ehdeena traufus un wefu. Medriħht nemi mutē katru preešččmetu (šihmulī, špalwas kahtu un t. t.). Restoranos, ehdeenu weikalos un maisnizās leetojamee traufi ruhpiģi jatihra, paħrderejam jabuht tihram rokam. Uļ baħršddšina tihribu nepalaufēēs. Ar weenu wahrdu šakot wišur jawalda tihribai un atkal tihribai. Wišdomigos ģadijumos nefa-wejošči jagreesčas pee ahrsta. Šifargat no šifilija šihditaju. Šatroi mahtei paščai šaws behrns jaiħhda. Dauds buhtu darits zaur aišrahdijsmeem • školās atteeziga wezuma behrneem, publiškām ležijam, šopušareem rakšteem u. ž. Walstij janahf palihģā, eerihšojot wefelibas punktus bešmaksas padomu doščanai un pirmās palihdsibas šneegščanai. Deelu lomū šifilija išplatiščanā špehlē šlepenā prostituzija, pret kuras apškaroščhanu lihds šchim nekahdas ceteizamas metodes naw išdeweēs atrašt.

Sifilisa ahrstešana.

Sifilīss (ues — franšču slimība) ir ahrstejama ar noteiktām (tas nahvē bahlo treponu) sahlem pehž noteiktas metodes. Galvenās sahles: šalvarjans, stawaršols, jods, bismuts, dšihwšudrabs, enesols, muthanols. Sifilīss ir kroništa slimība, kadehl ari ahrstešana — kroništa — ilgstoša. Pateizotees medizinas sinatnes leelajam progresam, mehš waldam par deesgan peeteekofšheem lihdsjekleem, lai atklastu sifilīsa ušbudinataju. Es domaju par Wajermana reakzijas atklastāšanu, šalvarjanu sifilīsa terapijā (ahrstešana) un muguršmadšenu kanala šulas (liquor) pehtišānu. Augšhā es jau ašrahdiju, ka wišās sifilīsa stadijās ar mikroškopu, pehž noteiktām metodem, war atrašt sifilīsa dihgļus. Pee šchahdām bakteriologiskām ismeklēšanām no pašā sahškuma, tas ir pee pirmās, mašās wahhtites, war nošaidrot sifilīsa dihgļa klastbuhtni. Ši šchahubigās wahhtites isdabu weenu piliti, kuru tad nu apškata ar ultra mikroškopa polihsdšibu, waj ari ar weenkahršču mikroškopu; pee kam: šcho dabuto piliti samaiša ar tilpat leelu pileenu šinas tušču, isšchahwē gaišā, pehž kam war apškatiit. Šchahda ismeklēšana ir no leela šwara, jo tas dod mums eepšehju pašhās pirmās deenās konstatet sifilīsu, ja tahds ir. Nemot wehrā, kā sifilīss patahpeniški attihštās no šawa mašā eeshškuma zaur apkahrtejo limfu un ašinim tahlak un tahlak — mums buhs šaprotami, zif no leela šwara ir atrašt pirmo sifilīsa attihštīšanās stadiju. Šo ahrak pazients pee ahrsta greeshās, jo weeglaka, noteiktaka ir ahrstešana. Ja mehš mahzibu par sifilīsa attihštīšanos kermenī pareiši šapratušchi, tad buhs škaidrs, kā zaur šchankra, (pirmā wahhtite) isgreeshānu nefas naw panahkts, jo kā jau teikts, slimība nelokalīsejas mašājā šchankra weetinā ween, bet ir pašpehjuši, škatotees no slimības eeilguma, isplatītees leelakā, waj mašakā apkahrtnē. Šalwarjans nahwē špirochetas. Dšihwšudrabs špirochetas war no nahwet, bet naw droššs lihdsjeklis.

Paštahwošhās domas, itkā newajaga sifilīsu agri eeshkht ahrstet. — gaušcham maldīgas un dibinajās uš wezo ušškatu, atlaut sifilīšam attihštītees, lai buhtu škaidri „šaredšama“ šchi slimība. Tas ušškats ir mantojums no senatnes, kad bija weenigee ahrstešanas lihdsjekli dšihwšudrabs un sehšs, kuri newareja apturet sifilīsa tahlakā attihštīšanos kermenī. Sifilīsa dignošes noteikšchona nelaiškā jauškata par kluhdu. Augšhā peewestais lihdsjeklis špirochetu atrašānai — šinas tušča, ultra mikroškopa aparats, kā ari krahšošchana zaur špiršil, dod mums eepšehju konstatet sifilīsa inšekziju eeshškumā. Diagnošes noteikšchana laiškā špehle leelu lomu slimības galīgā isahrstešanā. Pateizotees šcheem sinatnes šafneegumeem, peenahkts laiks, kad šcho sehrgu, kā tautu slimību, buhs

eepeljams uswaret. Muhsu generazija tif drihji gan nepeedsihmos to, jo preeksch tam ir wajadsigs leelaks laika sprihdis.

Tripers un gonoreja.

Triperi mehds usstatit par weeglu dsimumu organu kataru, kusch pee wihreescheem aprobeschojas itka ar mihsalu kanala, bet — seewetem ar maksies eekaisumu. Schis usstats atmetams. Seewetes neaugliba zelas no tripera un 50 proz. no neredsiho behrnu asluma kriht us wezaku gonoreju. Tripers peelihp weenigi dsimuma kopdsihwi peefopjot. Snaehmuma gadijumi nahk preekscha. Triperi issauz gonokoks — mafs, apalsch mikroorganismms. 1879. g. wiau atrada N. Neiffers. Wing ihpashibas tahlak ispehtija Bummms. Tripera bazileem naw tahda nosihme, ka tas ir pee dilona un tifa bazileem, kureem zilweka kermenii ir sinama pretoschanas.



Sihm. 2. Tripera dihgli (Gonokoki).

Bitadi tas ir ar gonokokeem. Ja gonokoki usmetas us mihsalu kanala glotahdinas — iszelas no jauna tripers. Pret gonokokeem zilweka meesa naw pretoschanas spehjiga.

Gonoreja leela mehrâ ir isplatita flimiba ne tikai pee augstas kulturas, bet ari us semas attihstibas pakahpes stahwoscham nazijam.

Naw neweenas walsts, kura nebuhtu isplatita ņi ņlimiba. Bahzija wispah ņlimo jauneki lihds 25 proz. Leelas pilsehtas zaurmehrā 9 proz. eedsihwotaju ņlimo ar gonoreju. ņhis ņkaitlis ir neezigs, ja nemam wehrā to apstahli, ka par weneriskeem ņlimneekem naw eespehjam eewahft pareisus datus, jo daschadu apstahli dehl baudsi ņlehpj — pat ir speesti ņlehpt. Diagnoses usstahdichana pee weetem ir ņaisitita pat ar ņinamam gruhitbam.

Gonofoki ir weens no tā ņaukteem diplokoekem, kuri formas ņinā atgahdina ņasijas pupu graudinus. Wairojas zaur dalichanos, tamdehl ņastopami kopā grupinās pa 2, 4, 8 u. t. t. Wianu leelumš atkarajas no attihstibas ņases. Labi attihstis diplokoš garumā ņneedsas lihds 1,6 μ un platumā — 0,7 μ . Raksturiga ir wianu buhtiba un grupeņchanās ņchuhninās. Ar mikroņkopa palihdsibu mums ir eespehjam noteikt ņahdā stadija atrodas ņlimiba. ņlimibas ņahkumā, tad nehl naw daudš kodoligo leikozitu, dihgli atrodas swabadi us epitelija waj ahrpus ņchuhninam; eesņch ņchuhninam mas ņastopami. Kad isdalijumi ir puhņchneidigi, tad gonofokus ņastopami tikai ņchuhninās. Tahlakās stadijas mehs winus leikozitos mas atrodam. Wini konzentresas, tā jau pee kroniņkam formam, mihjala deegos (tripera deegi) pa weenam, waj nu grupās ahrpus ņchuhninam. Mahzibu par wianu atraņchanu, mahņligu audņņchanu un baroņchanu, ar wineem derigām mahņligām weelam, ņheit naw eespehjamš istirņat. Ahrpus zilweka kermena gonofoki gandrihs patiwam newar eksistet, pee kam pee isņchuhņchanas eet noteikti boja, kadehl puhņchnos (us weelas un zit. preeņņchmeteem) ahtri nenihņst. Turpretim us mitreem dweekeem un ņuhzekeem, ja tee ir aptraipiti ar gonofoku ņaturoņcheem puhņchneem, war dsihwot wairaf deenas un ir lipigi. Augsta temperatura wineem ir ņaitiga. Ir ņinams, ka pee ņlimneekem ar augstu temperaturu, tripera parahdibas masinajās, kaut gan pilnigi nenosuhd. Semu temperaturu gonofoki deesgan labi panes. ņimistās weelas winus ahtri nahwē, it ihpaschi tās, kuras eesuhzās glotahdinā, kā: protargols, argentamins, targefins, cholenals u. zit. Lihds ņchim wehl naw isdewees ne weenam dsihwneekam gonoreju eepotet. Pee zilwekeem gonofoku eeja kermenī ir glotahdina, kura atkaribā ar wezumu, daschadi isturas pret gonofokeem. Mihņalzeli glotahda ir wiswairaf padota gonofoku inņezijai. Otru weetu eenem azu glotahda, kura beeschi inņizejās pee jaunpeedsimuschneem. Pee masām meitenem behrnā ņlimnizās ņaslimnichana ar gonoreju daudstreis ir epidemiska. ņhe noteef peelsiņchana zaur naktstraucheem, termometreem, ņuhzekeem, jeb weenfehriņchi zaur apkopeju rupju kluhdu. Mihņalzeli tripera gaita attihstas ņekofchi: wispirms gonofoki attihstas us glotahdinas, kura zaur asinstrauku isplatichanos un leikozitu iseeņchanu uspamst. Reh3 tam ņaitekli eesuhzās glotahdinas ņahnos un ņheit, zaur ņa-

weem tofšineem, rahda eekaijumu. Kad tripers afutâ stadijâ nei-
ahrstets — attihstas kroniska gonoreja, kura ir ilgstošā. Šai sta-
dijâ gonokoki manami maš — vini šlehpjas dšedšeros un wiau
eedobumos.

Tripera tahlaka isplatišānās dod šarešgijumus pee wihree-
šāeem: pautu un wiau wadu, pee šeeweetem: dšemdes olwadu, olnizu
un irehdera plehweš eekaijumus, kas zaur šaweem atfahrtojumēem
ir bihstami — izželas neaugliba un daškreiš pat nahwe. Ja gonokoki
pahreet ašinīs — izželas wišpahreja infēzija (gonokoku šepšis),
eeperinajas firds flapēs (endocarditis gonnorrhoeica), eēet ložita-
wās u. t. t. Tad ahrstēšāna ir loti gruhta, pat gandrihs neeespē-
jama un nereti beidsšas ar šlimneeka nahwi. Tripera diagnoši war uš-
stahdit tikai zaur peerahdijumeem par gonokoka klahbtuhtni. Aišda-
migus išdalijumus jaišmeklē ar mikroškopa palihšsibu, kas pilnigi ir
peeteekoššs lihššekliš, lai konstatetu šho šlimibu.

Šahda mikroškopiska išmeklēšāna un šlimibas konstatešāna
kroniššos gadijumos ir daudš gruhtaka. Šeit gonokoki war ne-
atrastees daudš kodoligos leikozites — wini atrodas pa weenam, wa;
mašās grupās, lihššigi ziteem diplokošēem, kadēhl wiau konstatešā-
nai puššānos wajaga peemehrot dubultu kraššošānu, pehž Gram-
ma waj zitām metodem. Wišlaunafais, ka pahrzeestais tripers ne-
dod imunitati, tas ir, neišfargā no jaunās šaslimšānās ar tri-
peri. Pilnigi wešels, kā ari wairakfahrt šlimošoššs, ir weenlihššigi
padoti tripera šaslimšānai. Pee šarešgijumeem leetot mahtšligu
pretferumu ir nepeezešāmi: nekomplicetos gadijumos ar serumu
neko eerehrojāmu newar panahkt. No šerumeem war minet Arti-
gonu, Gonowāzīnu u. z. Kuto wakanu peeleetošāna ahrste-
šānā n.w. peeteekošši išpehtita.

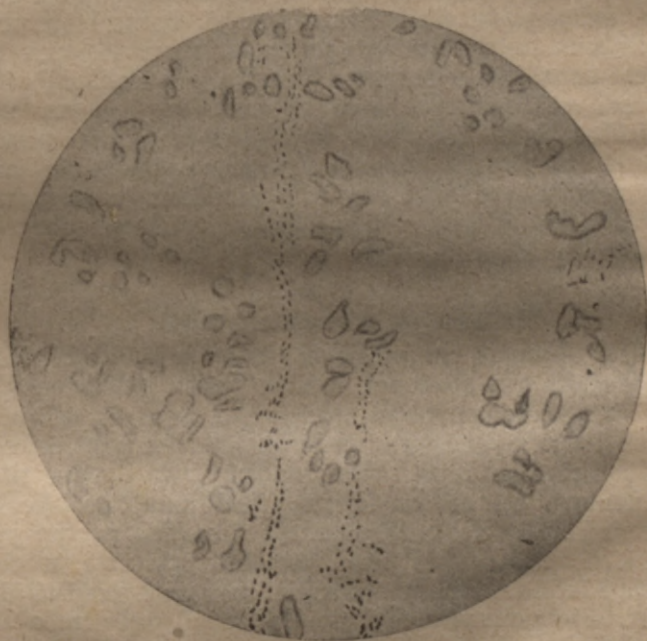
Šlimneekam, kuruš šlimo ar triperi, wajaš aišrahdit uš warbuš-
tibu, inšiget žitam šho šlimibu. Agrak aišrahdijām, kahdā želā
šaslimst ar triperi. Šhis apstahklis mums škaidri rahda, ka tikai
gletahdina ir ta weeta, kura tripera dihgļus ušnem. Ahreja ahda
ir pret gonokokeem nejuhtiga. Tā tad išfargatees no tripera ir
daudš weenfahršāti kā no šifilišā. Mums wajaš tikai išfargat
gletahdinu no puššāneem, kas šatur gonokokus. Pee wihreešāeem
miššalu kanals ir weenigais eekjās želšā, un war tikt išfargats zaur
fondonu (gunijas aišfarga pirkšts). Tahdā želā ari šeeeweete teel
išfargata, gadijumā, ja wihreetis ir šlims. Lihššigi tam, ka šir-
rurgs ušwekl uš rotu gunijas žindu preešš išfargāšānās no ne-
tihras wahts. Ja šhis lihššekliš tiktu neišleetots, tad, pehž aišdomiga
gadijuma wajašsetu miššala kanala zaurumu un apfahrtni labi ar
uhdeni u. šeepeem nomasgat un pehž miššalu nolaišānās, nedaudš
pileenus 10 proz. protorgola atšškaidijuma eelaišt miššalu kanala
zaurumā. Tahdā kahrtā išfargatees no tripera war tikai ihšu brihdi

pehž aisdomiga gadijuma. Pee ņeeveeņheem war leetot ņkaloeņhanu tuhliit pehž ņheubiga gadijuma, bet par labeem rezultateem tomehr galwot newar. Slimneekam ar gonoreju wajag atņewiņņkņus maņgaņhanas tranfus un diweeli, pret warbuhteju azu ņaņlimņhanu. Gonorejas apkaroeņhana ir eeņahka tikai wiņņaunafos laifos, kad atņina wiinu kã kaitigu ņabeedribas ņehrgu. Tika runats un peenemti doņchadi lifumi. Wiņi ahrņti un higieniņti bija un ir weenãs domãs, ka daņchedu apņahku dehl, netikai tamdehl, ka kroniņtos gadijumos gruhti konstatet un ahrņtet gonoreju, bet ari pati apkaroeņhana ar panahfumeem, peeder pee wiņgruhtateem uņdewumeem. ņhis uņdewums mehl naw praktiņki iņweņts dņihwẽ un gaida ņawu atriņinaņhanu. Lihdņigi ņiņiliņam ari gonoreja praņa leetiņku prostituzijas uņraudņibu, wiinu pamatigu un ņistematiņku iņmekleņhanu, bet ņlimibas gadijumos nekawejoņchu ahrņteņhanu ņlimniņã. Labprahtigu prostitueto peeteiņņhanu lipigu ņlimibu gadijumos ir gruhti iņweņt dņihwẽ. Daudņ mehņ panahņim zaur tautas wiņpahrejo iņglihtibu. It ihpaņchi ar jaunonnes eeņaņiņtiņaņhanu ar gonorejas buhtibu un leelo noņihmi weņelibas ņinã. Wiņpahri, kã es jau pee ņiņiliņa mineju, ir loti mehlami eerihņot ņpezialu ambulanzes peenemņhanas un ahrņteņhanas punktus preekņch weneriņkam ņlimibam, jo laimigai diagnoņes noteiņņhanai ir leela noņihme ņlimibas ņekmigai ahrņteņhanai un lihds ar to wiinas apkaroeņhanai.

Mihņņtais ņhanņrņs (ulcus molle).

Mihņņtais ņhanņrņs un ņiņiliņs ir pilnigi atņewiņņkņas ņlimibas, famehr agraf ņkaitija abas par weenu ņlimibu. Mihņņtã ņhanņra ņlimajam war eepotet wiinu wairafãs meeņas dalãs; ar ņiņiliņu ņlimai perņonai no janna eepotet (zitã meeņas dalã) wiinu naw eeņpehņjamã. Mihņņto ņhanņri war eepotet kaut kuram zilwekam ne tikai ar ņhanņra ņrutam, bet ari ar ņekretu (iņdalijumu) no dņeedņereem, kuri uņpamņt ņafarã ar mineto ņlimibu. Daudņreiņ mihņņtã ņhanņra dihgli ir kopã ar ņiņiliņa dihgleem un tahdã gadijumã, war weenã un tai paņchã laikã ņaņlimņt ar abãm ņlimibam reiņe. Mihņņtã ņhanņra dihgluņ (streptobacillus ulceris mollis) 1899. gadã atrada Dufrey. ņhanņra dihgliņs ir maņas, ņlaikas bazillas, daudņņahrt ņehdweidigi, ņaweenoti, kã to redņam uņ muņņu 3. ņihmejuma. Mihņņtais ņhanņrņs peelihp no kopoņchanas, waj ņhanņra ņrutam un attihņtas 12—24 ņtundu laikã. Imunitates pret mihņņto ņhanņri naw. Wiņpahriigi mihņņtais ņhanņrņs padodãs ahtrai iņahrņteņchanai 3—6 nedelu laikã, pee kam neatņahj nekahdas ņekas. Bati par ņewi (beņ ahrņteņchanas) ņlimiba nekad neņadņihņt. ņhanņra wahte ir daņchados weidos, wiņwairaf apakweidiga. Mihņņtã ņhanņra wahtite ir mihņņta, preteji ņiņiliņa wahtei, kura pee taustiņhanas ir ņeeta.

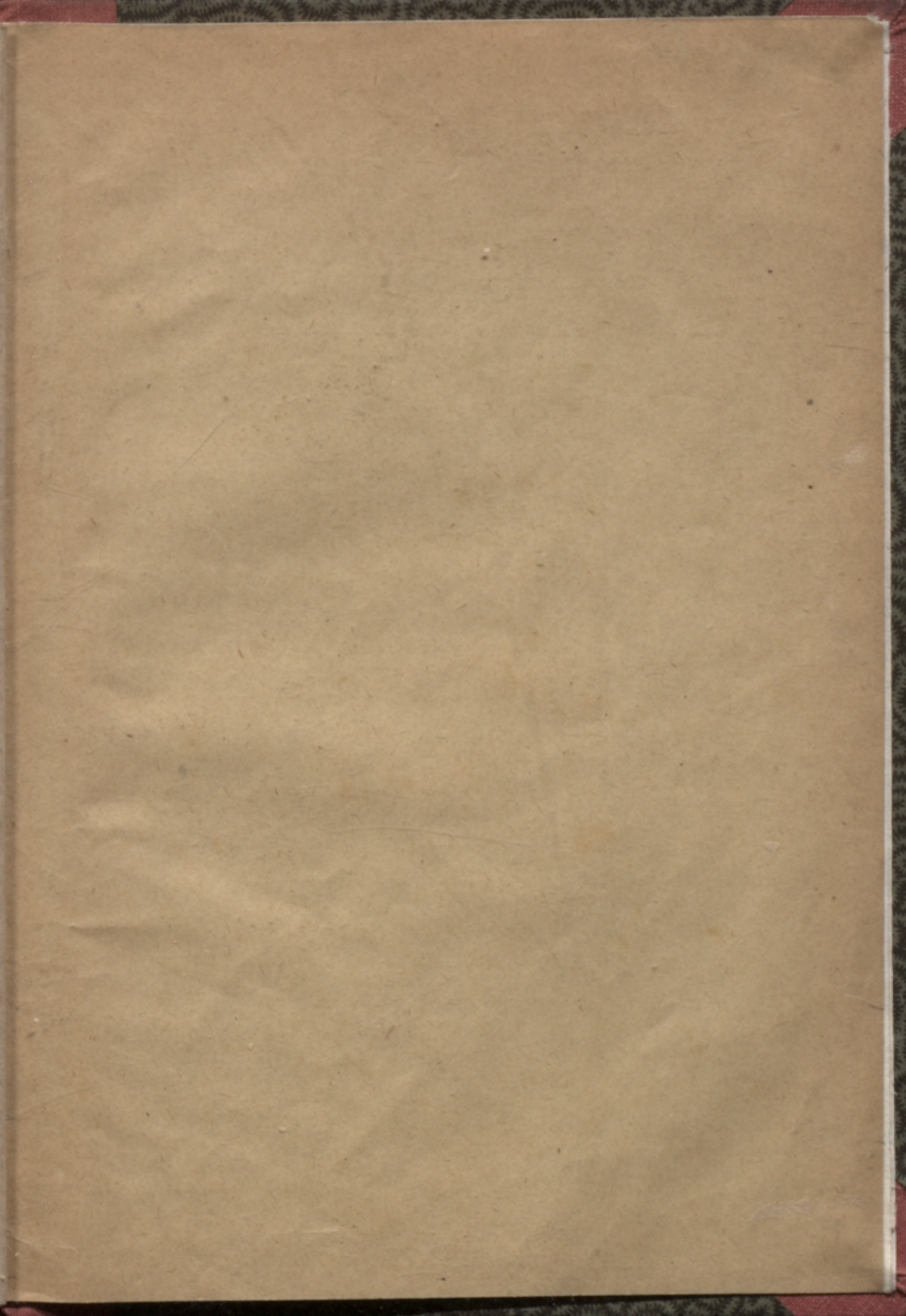
Þ-hdejo laiku statistika rahda, ka loti leels proz. no pašchnahtroneeņem kriht us weneriski flimam perſonam, kas ir loti ſaprotami, jo ſchis flimibas ſewiſchki druhmū eeſpaidu atſtahj uſ flimā gara ſtahwofli. Weneriſtās flimibas iſplatiſchānās eemeſls ir taſ, ka winas ir padotas zilwezes augſtafai warai — mihlai. Gewehrojamu lomū ſpehle alkohols, wiſpahreja palaidniba un weenaldbiba, kà paſaules pehztara ſeſas. Lomehr mums newajaga pagurt, bet peelikt wiſas puhles, zihnā ar ſchim „ſliktām“ flimibam. Einatne ir atraduſi un arween wehl papildinas noteiktakeem lihdeſkeem ſcho flimibu aparofchānai. Wajaga peelikt wiſas puhles, lai plaſchās tautas maſas tittu eeſaſiſtiinatas ar ſchim flimibam, winu iſplatiſchānos un ſekam. Walſtij un ſabeedribai wajaga wiſeem ſpehkeem ſekmet ſchi jautajuma atriſinaſchānu. Dauds ir darits un daudſ bara. B. p.



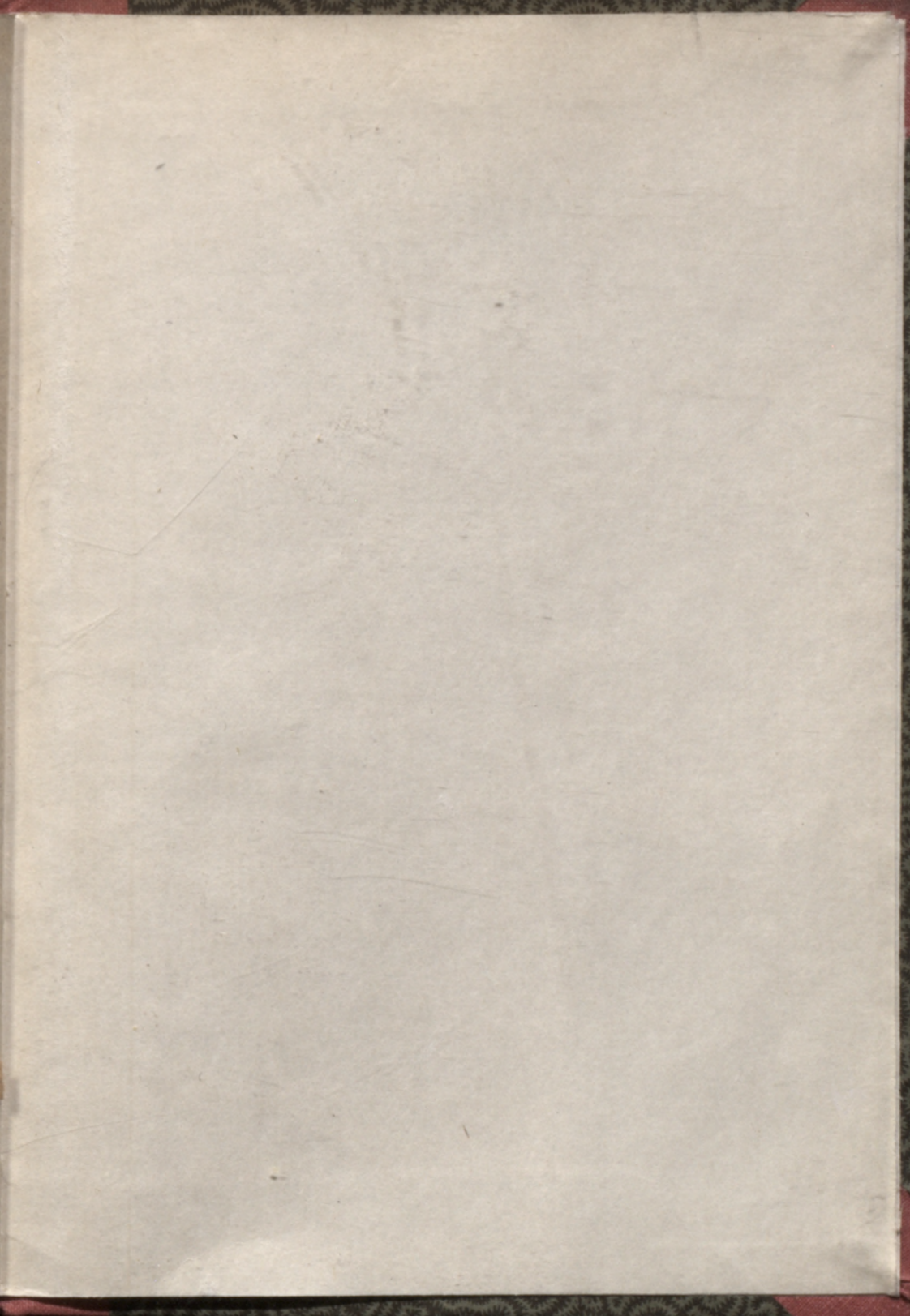
Sihm. 3. Weneriſtās wahtes dihgli.

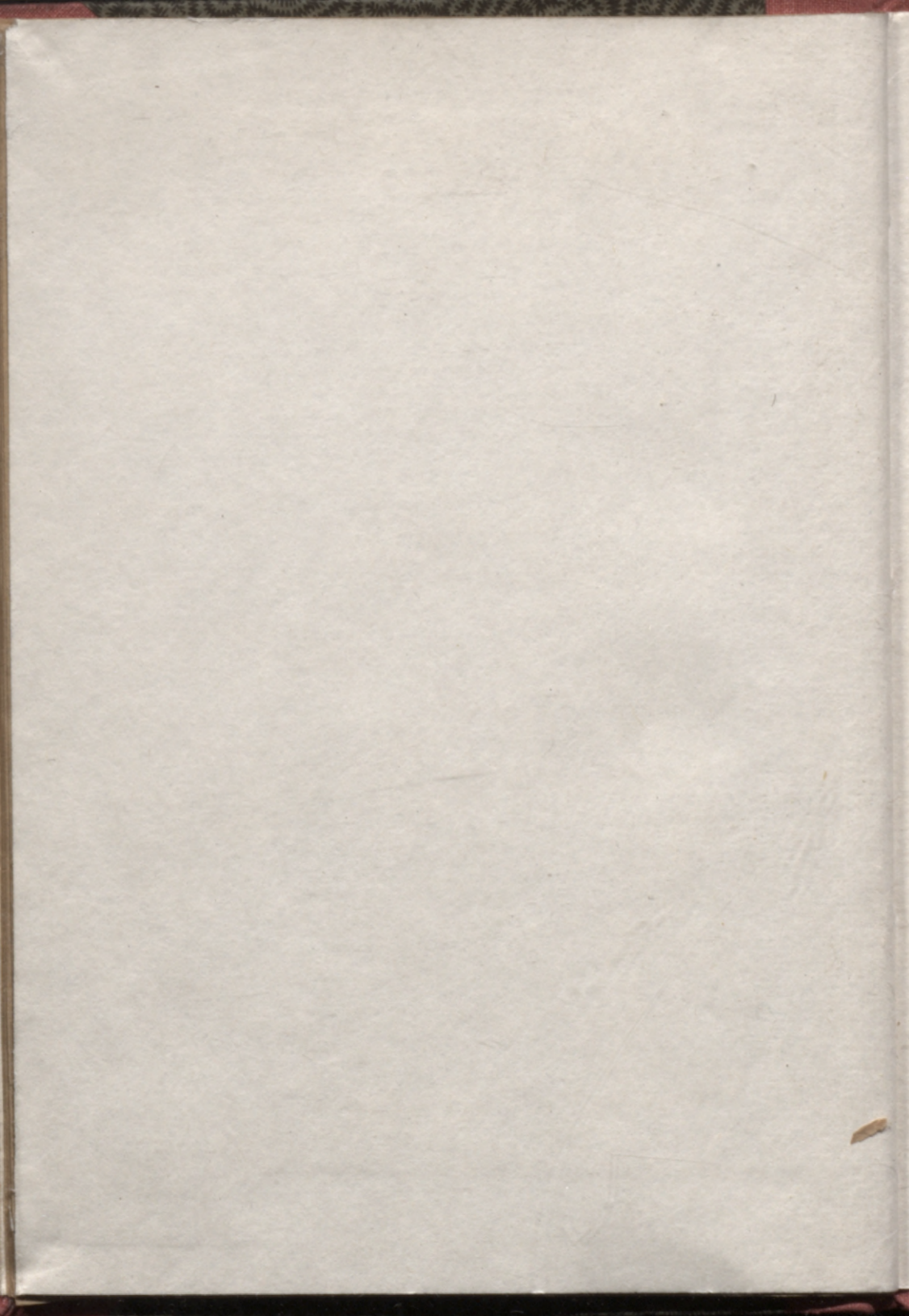
alkohola aiſleegſchānās likums, prostitueto regiſtreſchāna, ſwehtiku un ſwehtdeenu ſwehtiſchāna. Gepreezinoſchi ari ir taſ, kà ſkolās paſneedſ higienu — zeribā uſ gaiſchaku nahotni. Progreſs ſchini wirſeenā muſhu deenās naw tiſ ſpilgti ſaredeſams, jo pehztara jaunatne moraliſki ir itipri grimuſi. Nahkoſchās paaudſes, zereſim iſaudſinat ſtipras, kà ſiſiſtā, tā ari moraliſtā ſinā. ſchee lai buhtu mani gala wahrdi pee „wihreeſchu grehki un winu ſeſas“ apſtatiſchānās.





R6 - 10)





LATVIJAS NACIONĀLĀ BIBLIOTĒKA



0309037344