

L  $\frac{9}{715}$

**Roberts Anninšch**  
un  
**Jahnis Neulands.**

~::~~::~~  
Weena zelma debli,  
Weena darba kopeji.  
~::~~::~~

Sarakstijis  
**G. Šillners,**  
Pīnku draudzes mācītājs.



**Rīgā 1916.**  
Drukāts pee W. J. Häckera.







Jakob Neulands.



Roberts Huninfeh.

1 lp.

**R**etu Vidzemes latviešu mahzitaju wahrdi beidsamds 40 gaddis til beeschi mineti ka Zeswaines Nunina un Walmeeras Neulanda. Un beeschi ween mineja winus kopā, it ka weens un tas pats wahrds teizams par abeem, it ka pa dsihwes zeku wini staigatu rofu rokās. Nu pusotra gada laika wini abi aismiguschi, pirmais 5. maija 1914. g. Zeswaines mahzitaja muischā, kad swebideenu eepreefsch wehl bij stabwejis kanzelē, otrais 15. novembrī 1915. g. Walmeeras pilsehtā, nupat swebiwakara dsihwofli pahrgahjis.

Bishim te scheem zeka beedreem weenu kopigu peeminas wainagu.

Dsinuschi wini abi weenā laimeta, weenā un tai paschā, proti Krimuldas draudse, Nuninsch 18. junija 1834. g. Peterupē, kas toreis wehl bija peeweenota Krimuldai, Neulands 12. janwari 1840. g. Ribsbes pusmuischinā, paschā tuwumā Krimuldas mahzitaja muischāi.

Par Nunina behrnibas deenam mas kas sinams. Tehws bija dahrsneeks, mahte meldera meita no Madleenes puses, zehlupees no sweedru tautas. Tehwa ruhpiiga mihlestiba ilgus gadus kopusi Zeswaines mahzitaja dahrsu; daudsi jaunu kozinu garām rindam tur wina roku stabditi. Par mahti atzeros, ka redseju winu dehla mahjās pee galda, par tehwu to, ka pehz wina aismigšanas dehls to wehstija sawam prahwestam un draugam E. Kaehlbrandtam jo frsnigā, filā wehstulē. Lauku behrns muhsu Nuninsch naw wisai ilgi bijis. Tehws usnehma dahrsneezibu Rigas malā, Aleksandra wahrtru preefschā. Maises tulite laikam puisenam nekod naw nospeedusi mugurinu. No pascha sahluma, leekas, winsch paskolots pilsehtā; apmekleja krona elementar-skolu Rigā, tad wez-wezo Doma skolu, kas ilgus gadusimtenus bija „Doma gangi“, un no 1848.—1854. gadam gimnasiju, eepretim pilij. Tehrpatas augstskolā mahzijas par mahzitaju no 1854. gada augusta mehnescha lihds 1859. gadam. Tai laika wiswairat sajubhminaja studentus jaunais profesors Aleksandrs fon Dettingens; no wina jaunais, un ari wehl wezais, Nuninsch mahzijas, skreet us augschu ar apsinigas tizibas spohrneem. Pehitaja gors zihnijās, tamehr wareja teikt: „Es sinu, ko es tizu“. Weenu gadu winsch bija par beedri tam pulzinam, kas sauzās par „teologisko wakaru“; tad eestabjās wisu arodu studentu sabeedriba „Dionija“, kura pehz tila eewehlets par „wezako“. Sche winsch fatizees un



šabraudsejees ar šposchi apdašwinateem jaunekteem, peemebram ar Rujenes mahžitaja dehlu Ernestu fon Bergmani. Rahdus 30 gadus wehlaki pa wisu pasauli slawenais Berlines profesors usnehma zeeminu no Widfemes ar jaunibas drauga širšnibu. Uninšch Livonijā tuwaki beedrojees ari ar dascheem jaunekteem no Widfemes muischneeku aprindam, peem. profesora Dettingena brakteem, baronu Friedrichu fon Wewendorffu, kas peh3 bija ilgi par muischneezibas wadoni. Schee jau laikam tai laikā bija peekriteji barona Hamillara Šoelckersahma reformu padomeem, kas semneekem atwehra un lihdsinaja žeku no mahju rentneekem tift par gruntneekem. Peeminot šcho laikmetu, Unina tehws kahdā galda runā issauzas: „Tās bija pawafara laiks Widsemē, tās deenas, kur mehs bijām jauni.“ Špiršinoschais pawafara gars mubšu Uninam palizis par mubšcha mantu pa karstu darba wafaru, peleku wehtraiņu rudeni, lihds širmajai aukštajai seemai Gara modriba darija jaunekli swabadu no mešas wehdsibām: ko ehda, ko dšehra, winam toti maš ruhpeja. Šinibas druwā wiinšch dšina šawas wagaš weegli un ahtri, tomehr deesgan dšiti. Tautibas jautajeeni tantš gaddš štarp študenteem ne-efot žehlušchi nefahdas plaišmas. Jau preekšč Unina Juris Neikens bija usnemtš Livonijā par pilneekigu beedri. No azuleezineeka dširdeju, ta šolait kahdš igauņu šaimneekš, peewedis žema šululi šawam deklam, lihds ar wina korporacijās beedreem pee wina efot weefojees. Šaikam ari toreis pee tahdeem, kas jau bija augštškolās audšekni, pretošchanās pret wahžetibu nebija japeedšihmo.

Redšes aplotš Widfemes deklam wehl paplašchinajās. It šelmigi pabeidšis šawas mahžibas Lehrpatā, wiinšch štrahdaja peezuš gaduš (1859.—1864. g.) Peterpill kā školotajš Wiedemannā privat-gimnašijā, tad Marja un Rabenberga mahžibas eestahdēs. Turpat nolika kandidata ekšamenuš pee konsistorijas un Šw. Katrinās draudšē štrahdaja pa tā šauzamo praktiško mahžibas gadu sem mahžitaja Baekmanna wadibas, kas nesen bija turp pahžehlees no Krimuldas draudšes. Un wehl weens agrakais Krimuldas mahžitajš un latweešchu draugs u laipni tur šanehwa šcho kandidatu: bihškaps R. Kr. Umannš. Aritur Newaš upes malā tas nemitejās nodarbotees ar garigeem rakšteem latweešchu walodā un laikam labprahšt šarunajās ar jauno latweeti. Pee šcha no wiseem žeenita wihro Uninšch wareja šatitkees ar šintibu akadēmijas ložekteem, kas wisu šawu laiku šeedoja taišni pehtišchanai waj walodas waj dabas šinibās, kā peemebram slawenais R. E. fon Baerš. Šchahdu wihru šarunāšanās noklaufotees gara dšihwe šmalši attihštijās un wišadi paplašchinajās; ihpašchi walodneezibas un prahstneezibas jautajundš Uninšch palika šmalšjuhtigš nowehrotajš un nenogurštošš mekleitajš.

Beidsot 1864. gadā skolotājs tapa eefvehtits par mahzītaju. Pirmo amata gadu nodzibwoja pee wezā Sielmannā tehwa Straupes draudzē; ūcha meita, lehnas peemibligas dabas jaunawa, palita pehz winam par laulatu draudieni.

Unina un Neulanda draudziba bija wihru, amata wihru draudziba. Naw netahdu pehdu, ka jau pa jaunibas un mahzibas gadu telam zeki wineem buhtu frustojuschees. Tadeht la weens, tā otrs pa ūcham telam atfewischi powadamis.

Neulands stabitija labprahht ween par tam deenam, kur bija ūkraidijis behrnu pastalās. Winsch pat apraktijis tās jaukā, jaurā grahmatinā: Mani jaunibas laiki (Walmeerā 1902. g. P. Skrastina apg.). Tur gaischi rahdās, tā aino ūchanās laiks behrna garam un tautas garam ūkritis kopā. Gahja uš preekūchu, redzamas mantas sinā no semes mehriūchanas pee mahju renteschanas un pirkūchanas, gara mantas sinā no mahjas mahzibas pee stolam un stolotaju skolās jeb feminara. No ūcha wilka ari sehns tapa nests uš augūchu. Dūihwā peeminā modrigs wehrotājs patureja paschus ūh-lumus, ari to, ka jauni labdarijumi dascheem bija ūpeestin ja- ušpeesch. Pascham tehwa tehws nenehma lihdsūchinejo mahju uš renti ir par 2½ rubl. par dalderu, un mahres tehws galigi atteijās no ūawas rentes mahjas pirkūchanas, lai gan zena bija tahda, ka 10 gadus wehlat kontratis ween bija pahrdodamis par 1500 rubteem. — Wilnis, kas pazehla ūaimneezisto dūihwi, zehla ari skolās dūihwi un lihds ar to it ihpaschi Neulanda dūihwes laiwina tita uš augūchu. Tehws, Walmeeras draudzē dūimis, pehrmintera dehls, bija weens no wezeem skolotajem no preekūch seminara laikeem. Rahdus gadus winsch strahdaja meitenu skolā, ko Krimuldas firsta leelmahre Niewen bija dibi- najuse Risbelē (tur dehls Zahnis peedsima). No ūchās weetas atlaists, tā ka neprata mahzu walodu, winsch dūihwoja tahdu laiku Kenzēns un tad atkal 30 gadus par skolotaju Kantā. Naudas algas winam tur bija 60 rubl. un behrnu ūeichi. Dehls dod par winu leezibu, ka bijis par skolotaju dūimis, ihpaschi warens bihbeles stabstu stabhtitājs. Sirdsprahhts leekās winam bijis peemibligs. Wehl 1879. gadā, atnahzis uš Peterupi pee dehla nomirt winsch rahdija no peedūihwojumeem ūawā skolā, ka „daschreis jaluhko masa wainite dūeedinat ar mihtu roku un ne tublit ar zirwi“. Skolā wina rolas tureja groschus gluschi wateji un tomehr rati gahja gludeni pa zetū; puitas sinaja: winsch mahht braukt.

Burineeku skolā, ko masais Zahnis tā pirmseemneeks ap- mekleja, wiū, leeli, masi mahzijas „ap weenu galdū ūehdedami rakstīt, lasīt, rehkinat, dūeedat, geografiju, bihbeles stabstus, pahrtarus, paninus“ un ūestdeen bija nomakūūchanas deena teem, kas palituschī parahdā . . . Tas bija sinams wezs litums

wiſā ſemē: feſtdeen maſſaja muuſčas ſaweem parabdneekēem pehreenus un ſkolas ſaweem un wafarā pehrās pirti un tad wareja godīgi ſanemt ſwehtdeenu." Bet netrūka ari mihi-  
guma. Tā Burtneeku mahžitajs Barots uſrunaja pehž ſpredi-  
ka Neulanda tehwu, kaš reiſ ſkolmeiſtera weetā ebrgeleš ſpehleja:  
„Nu manš mihtais Zehkab, waj mehš to ſtaifto perſchinu  
wareſim dſeedat?“ Un pehž Deewa kalpoſchanas beigām wiuſch  
ſchleſteri, kaš tam altara wahrtinus attaiſija, mehđja aplampt  
un noſkuhpſiit: „Duhk, kašdu jauku Deewa kalpoſchanu mehš  
atkal noturejuſchi.“

Školotaja deklam, tiſlihdj ka atjehđjās, augſtakais eelaš-  
rojums bija ſkolotaja amats. Kenzendš nu gan tehvam bija  
japuhlejš ar tihromeem un klehtim un ſehnam behrni jaaukle  
un zublas jagana. Bet no ſkolotaja amata nu dabuja redset  
un dširdet lihdj ſchim nedširdetas leetas. Weeđš nabža wi-  
hri, kaš uš ſkolotaja amatu ſataiſijās „ſeminarā.“ Walmeeras mah-  
žitajs Ferdinands Walteris ſawai draudſes ſkolai bija iſredſejis  
par ſkolotaju 19 gadus wezo Jahni Zimſe un tad mahžitaju  
finode un muuſchneeziba nodomaja dibinat ſkolotaju ſeminaru.  
Zimſe tiſa ſubtiš uš ahrſemem, ſagatavotees par waditaju.  
1839. gada Wahrtime deenā Walmeeras draudjſes ſkolā, dibina  
kambari, no Waltera ſeminarš tapa eeſwehtitiš ar to dſeeſmu:  
„Deewš Kungš ir muhšu ſtipra pils“. Geſahkumā ſlawenāš  
Walmeeras draudjſes ſkolas augſtakā klaſe bija taš ſeminarš.  
Wafarā pee Neulandeem nu nabža ſehrſt diwi no Zimſeš ſemi-  
nariſteem Leopoldš Brehſcha un Juris Neikens. Kā tee ſinaja  
runat par Walmeeru, par Walteri, par Zimſi, kā tee dſeedaja,  
kā tee ſpehleja klaweeres! Nu puifens ſapnot ſapnoja tiš par  
Walmeeru un Zimſeš ſeminaru. Pehž pirmāš ſkolas ſeemas  
Burtneekđš, kaš tehwš pahrzehlāš uš Ranku (1850. g.), ſchiš  
ſapniš peepildijāš, bet tišai pa puſei. Walmeeras draudjſes  
ſkolā gan tiſa, bet Zimſe ar ſeminaru jau bija projam uš  
Walku. Zimſeš pirmee ſeminaristi Brehſcha un Neikens nu  
bija wiua weetā par ſkolotajeem. Pirmāiš zehlees no wejaš  
ſkolotaju žiltš; no 1729. gada ſahkot, iſchetri no Brehſchaš  
žiltš ſtrahdajuſchi Walmeeras draudjſes ſkolā. Pee wiua mah-  
žijāš, ka galwa ween kuhpeja; otra tahda ſkolotaja, Neulandš  
ſata, lihdj Tehrpatas augſtſkolai ne-eſot atradiš, pee ka tiš  
daudj eſot mahžijees. Neikens ar to leelo peeri wiua neſa-  
ſneedja. Tam wahrđi tezeja ka upite; kaš palika galā par  
mahžitaju, tad wiuſch bija ihpaſchi peederigā weetā. Tizibaš  
mahžibu draudjſes ſkolā paſneedja patš Walteriš. Pehž wafaras  
brihwlaidka liſāš gan, it ka puifens wairš netiſkſhot atpakat  
ſawā paradife. Tehvam nebija ir pat 10 rubl., to lihdji dot  
ſkolas maſſai. Pamahte dewa padomu, iſdot puifu par zubtu  
ganu: „Waj Deewin — kā man negribejš, ſkolotaja deklam



no jainneefu fugas"! Mahtes tehws, turigais Meelda jainneeks, spreeda: „Augstaki zilwetam newajaga lahpt kà ir. Un skolu tamdeht ihpafchi mas zeenija, ka tas tahds bada amats. Ko ta gudriba lihds, kad maises naw.“ Daudsreis us tehwu bija teizis: „Ko tu plofees — no ta puikas nefas nebuhs, winsch nefin, kas sirgš, kas gows; degunu grahamatà ween bahsch, waj tas buhs maises paehtis\*)!“ Nu puika dodams pee Tulpa zuktas ganit. Schim firds sahpeja. „Tehwa zuktas ganit tas nefas, bet pee Tulpa! Nihtà eefchu meschà Deewu luhgt. Ta bija mana pirmà luhgšchana. Tehws weda us skolu, efmu wefts no skolas us skolu, wišas skolàs, labdas ween ir.“ Rahdus gadus wehlaki par daudš jaurrais skolens, par šodu eelitts skolotaja istabà, bija sahjis raudsities pa skolotaja raksteem. Atrada tahdà lapà beedrim un sewim wižaur pirmo numuru. „Nu, tad jau dusmas naw wis til karstas.“ Bet nu wehl otra masaka grahamata; kas tur? Ari muhju wahrdi un tad weenam, otram klah: 10 rubl. 4 mahrz. gatās un t. pr. gadu pehz gada. Zaluhlo, kas man ir dots. Lapa gluschi balta; pahschà augšchà weena peefihne: 20 rubl. kad mani skolà eelika! — „Mans mihtais skolotajs, — waj es to jeklad waru aismiršt!“

Rahrtiba skolà, ari darba štundās bija stingra; kas trauzeja tita lirts kaktà. „Walmeeras draudšes skolà es gan wisus kaktus efmu ištahwejis“, Neulands peemin. Tapat kà ripas un bumbas fift wairak winam patizis, ne ka klaweeres spēhlet. Ari rakšit winam nebija ihsti pa prahtam. Tehws pat par dafchu rehkinafchanas usdewunu prašija, lai no tahpeles norakštot papihrà „par peeminu“. Bet dehts sata: „Wifodds amatšs, manis deht, gribeju nodarbotees, ja tital no rakšteezibas mani laisch wafà. Labaki tad wehl klaweeres spēhlet, Lafit (un pehz bija japeeleef runat), ja, bet rakšit — br!“ Tomehr tehwan ir norakšijis beidsjamo Waltera spēdiki, Walmeerās hafnizà turet. Slehpt ir zità finà stahstitajš fawus jaunibas truhlunnš neslehp, peem. ka Meeldu tehws, dafchreis kuhrojees: wezaki neredšot nomas, „kà puika eet, weenà sahja tupele, otrà sahbaš“. Un efot ari bijis „normals stahwollis“, ka weenmehr kas nebij lahrtwà. „Kad bij jauni sahbaš, tad zepurei nebij schirma waj peedurtne bija zaurums.“

Nestatotees us tahdam kibelem, skolas gaità setmejas. Celika puiku aprinka skolà un tita eefschà pirmajā klahē,

\*) Par to, kà spreeda 20 gadus wehlaki, ir minets: „Kad bija jau wezs un wahsch palizis un es ar šaweem pirmem skafsteem sirgeem, weenu dšletenu, otu duhfanu, abi ar baltam krehpem un asti, brauzu wezo tehwu apluhšot — tad mahtes tehws zehlas uo gultas augšchà un isnahza manus sirgus apluhšot. Wina waigs ka noštahdrojas. Sirgi winam patika un tuhdaš maniju, ka nu mani eefahka turet par tahdu, kas laikam dšhwos.“

peemihitne palika turpat draudses skolā (1853). Tad reis šūhtija trihs vezalos skolneklus no draudses skolas uš Waltu, buhšhot ušnemšchanas ešsamens seminarā un Walteris fatot, lai mafais Jahnis, kas gan tik bija 13 gadus wezs, ari ejot lihds. Beedri nogahja lahjam zaur Balmeer-muišchas Olina mešcheem uš Waltu. Swehtija lihds jaunās seminarā ehkas eeswehtišchanu, ko bijušchais profesors Ulmanns isdarija, un tad bija atlaišchamo seminaristu pahrbauđišchana. Zil tur nebija ko apbrihnot. Weens tifa usfaults par skolotaju un prašitaju un teem ziteem bija jaatbild. Zimse pats sehdeja uš katedra un eemeta lahdu wahrdu widū, kaitam tur negahja pa taisnu zetu. Tas tad bija seminars un tabdi tee seminaristi un tas bija Zimse pats . . . Wišs eespaids uš katru bija tabds: Tas saprot, mahl runat un prašit un waldit, tas ir dšimis skolotaju skolotojs. Kad Zimši usškatiija, tad famanija, Brehšcha bija par ahtru un štrupu šawds wahrdds, Neikens par miškstu, pee Zimšes bija abas ihpašchibas mehreni šawee-notas. — Pee ušnemšchanas ešsamena ari peenehma, tā lā bija no Waltera šūhtits. Ar Zimšes ušdošchanu mafais jau bija galā, kamehr žiti wehl štrahdaja. Tad wezais Ulmanns mehna preeškā, ar leelu laipnibu usflaušdamš, ko behrns wareja štabtiit. Zimse wairak nerunaja un neprašija, neka bija ihpašchi wajadšigs, tur nebija nelo ko peelikt, nei ko atneemt, wišs apdomats, škaidrs, šwarigs un patihkams klauštees\*). Par gala špreedumu lašam: „Wiš tifa ušnemti, bes ween weens igaunis un tad es, jaunuma deht. — Man nu pluhda gan tubliā ašaras. Ulmannis mani wehl preezinaja, lai nahkot pehž trim gadeem, tad ušnemšhot bes ešsamena, bet Zimse tik teiza: „Eši wehl behrns un newar žitam aišneemt weetu, kas jau ir peenahžigds gaddš . . . Ta bija mana pirma šatikšchanās ar Zimši.“

Neulands nu beidša aprinkā skolas kursu pa divi gadeem. Tad aišgahja uš Rantu tehvam par palihgu, lai lahdu grafi napelnijees waretu nahlošchu gadu eei uš otru lahgu pee Zimšes. Bet Walteris lika šazit, lai nahkot šcha behrneem kreewu štundas dot, atlikšhot laika deesgan tabtak štrahdat. „Ro Walteris šazija, tas jau mums bija lā Deewa wahrds“. Pehž Waltera padoma mahžijos latinu un greeku walodas pee palihga mahžitaja Remeka un aprinkā skolas inšpektora Krebša. Weblešchanās gan lihds šchim tabtati nesneedsās, lā tik par skolotaju. Bet nu žits mehrekis rohdižās: tapt par mahžitaju. Žita 1856. gadā Rigas gimnašijā, un 1861. gadā Tehrpatas

\*) Reis Neulands par Zimšes walodu ištetižās tā: „Wiš gataws dars; ehweku škaidas, kas atlez, tad runasot wehl gatawo, pee wira nemas nedabuja manit.“

augstskola. 1864. gadā mahzīščanās bija jāpārtrauc un 2 gadus jābūtu par mahzīščolotāju, tā ka līdz 1867. gadā savas mahzības pabeidza. Ari Neulands kā students eestahjās Vinnikas korporācijā, „raiba zepure“ viņam netika dota. Uš mahzītāja amatu līdštrahdājot šataikšās pēe Th. Sielmanna Ehr-gemē un tad Daugavas malā Leelwahrde, tur wezais Croons ruhpiģi un stingri ganija šatru leelu draudsi — ofola wihrs, ar godbīģibu no wišeem ušluhtots. Draudses skola tur strahdāja ari kaħds Neulands, Swehta Gara swehtīts zilweks.

Rā muģu Neulandam bija šaws skolotāja ideāls, tā ari šaws mahzītāja ideāls, no pašam beħru deenam. Tas bija Walmeeras Walteris. Basnizā un skolā tas runāja kā patš warenais. „Kad šakta runat, tad gaģja tā smagi, it kā kad gruħtu wešumu welk, bet kad bij eestahģis, tad pluhda wahrdi kā warena štraume, un kad šazija Amen, tad tihri šabijās, ka šprediģis jau beigts — un bij puģotra štundas, ari wišas diwi štundas daščreis runajis.“ Puika bija šehdejis daščreis tehwa waghds, kad tas no Renzemeem brauza Burtneeku basnizās zetam garam 12 werštes taħtot uš Walmeeras Deewa wahrdeem. Pa teem 6 gadeem Walmeerā deesgan skolens škrehģis paħt Walterim basnizā wahzu un latweešču šprediģi, kap šehģtā, kambart. Diwi gadus no weetas pēe wiņa gaģja mahģibā, no wiņa mahģas ari tifa eestwehtīts. „Walteris un wiņa zeeniga maħte“, tā raksta, „bij man tehwa un mahģes weetā un wiņa beħrni man kā braħti un mahģas eestwehtičanas deenā“. Weħl 28 gadus weħlak, kad Neulands atkal bija Walmeeras mahzītāja muiščā, ka mahģitajs un nama-teħws, wiņam eģot tā bijis, it kā dširdetu balģis: „Ne-eģi wis til droģeģs, riħlo-damees uš šatru roku, tur naħts tuhlin wezais Walteris pa durwim eestčā.“

Mahģitajs tizibas štahdeem bija par šlazinatāju; deģtitaji bija strahdajuģi agrati. Braħtu draudsei Walmeeras draudse bija šen eekoptš dahrsinšč. Walteris zihau pret braħtu draudsi špeģziģi iģweda galā, ušneendams no wiņas wiģu, kas bija labs un peenemams, peemehram kaħrtu štundas un šweħģus. Kambards eestčana un mahģas paħtari Neulandam no beħru deenam palsta dģihwā un miħtā peeminā. Sawas pirmās „perščinas“ wiņšč uš braħtu draudses beħseem mahģijees. Kad raddš gaģja — tur ari wiģi bija Deewa wahrdu miħtotaji un dašči labi no teem faeestčanas deģģiģi preeščā šazitaji un Deewa wahrdu turetaji. „Deewa wahrdi teem bija dģihwi wahrdi“. Behres šakta turet jau pulģten 4. no riħta, lai weħl preešč wahzu Deewa wahrdeem teel kapšehģtā un liģki dabu eestwanit. Neulanda tehws peģz Rankā gan braħtu draudsei wiģai nepeekrita šazidams: „Man taħda miħģta buģčana ne-

patihl; esnu weenadi apakch stipreem wihreem dsihwojis".  
(Baekmana, Waltera, Kaehlbrandta.)

\* \* \*

Fr Luninsch, ir Neulands kalpojusch i wairat draudsem, pirmejais diwadn, otrs trim. Luninsch sauza Nistrakules draudsi par sawu „pirmo mihlestimu“. Basnizina bija neleela, beš torņa, bet reti skaitā weetā. Augstā Daugawas kraistā, pašā malā. No altara atlaischot draudsi svehtišchanas wahrdeem, mahzitaja azis pa atwehtām basnizas durwim dabuja raudsītees tahtu leiup par waren strauimi. Ari mahzitaja muišcha atrodas Daugawas malā; dahrsā zelini pa stahwu kraistu nowed eesējā; abhelem pilnā faulē tur isgatavojās jo skaiti augti. Nistrakules muišchas ihpaschneeks barons Ernsts fon Schoulzs dsihwā peeminā tureja sawu preeschgahjeju Friedrichu fon Schoulzu, tam ta neaisnirštama flawa, ta isdodams sawu grahmatinu: Nistrakules un Nihman-muišchas semneeku teefa — wina naw leelaka par maso katšimi — pamodinajis kustiibu, kas nowedusē pee wišas semneeku lahtas usplaušchanas Widsemē. Jaunais barons ari esot bijis ahtri šajuhšminajams tāpat tā jaunais mahzitajs. Schis gan draudšē šrahdaja tikai pustrescha gadu (no oktobra 1865. g. lihds 2. februariim 1869. g.). Tomehr draudšē palizis peeminā. Apmehtam pehž 30 gadeem pahrbuhweja basnizu, peebuhwejoj skaitu torni. Uš eeswehtišchanas deemu tapa aizinatš Lunina tehws, turet svehtku šprediki latweeschu draudsei. Wezi laudis aishrahbtām šrdim eeraudšija kanzelē to pašchu wihru, kas pee wineem un ar wineem bij bijis jaunš.

Otrā darba weeta Luninam bija Widsemes šerdē Amurgā. Tur nupat bija šrahdajis Juris Neikens, gan tikai gadu un trihs mehnešchus tomehr šawai draudsei, ta jau ari wišaplahrt šawai tautai tā mihtots un zeenits, ta uš wina behrem šapludha laudis neredseteem pulkeem. Weens sehj, otrs dabū plaut. Luninsch usnehmās no aishgahjušcha drauga rakstu darbeem is wina wadita laikraksta: Zeta beedra „islahti, fastahdit un isdot stahstus, dseefmas un gudribas mahzibas“. Isnahlusē gan tikai 1. data: Stahsti, ar Neikena bildi, Rigā 1871. g. Geliktis tur ari Neikena dsihwes aprakšis; tahds ari 1869. g. Rigā pee E. Plates šewiškā isdewumā bij isdots. Lunina isdota Neikena grahmata tagad tautā palikuš par retu dahrgumu. Dahrgatminus šalasti un fastahdit tas ir — winus no pašuchanas paglabat.

Amurgas draudse ir wideja leeluma darba lauks. Ari tur Luninsch šrahdaja deesgan ihšu laizinu, pušotru gadu (no 2. februara 1869. g. lihds 10. septembrim 1872. g.) Tad no-

tita jauzeens us leelo Zeswaines draudsi Widsemes austrumu malā. Tur jauno strahdneeku sagaidija leels darbs, — basnizas buhve. Wežā ebta tapa noplēhta 1875. g. un uzlelta pee mahzitaja muiščas pagaidam toka basniza. 28. maijā 1871. g. lika pamata almini jaunai basnizai. Gaekera Widsemes kalendari Muninsch pašneedsis sinas par leelo darbu, kas tur pašrahdatš, no muiščām un pagasteem jaukā weenprahtibā. Jaunas basnizas zelschana jaunam mahzitajam ir tā pahrbaudischanas ūguns. War fazellees ahtri karšli stribdi par buhves materialeem un meistereem, sirdsineekeem un fabje-neekeem un zitām leetam, kas pee schis pasaules peeder un nereti scho stribdu leesmas aprij daudj gariga ipehta un labumu, darba preeku weenā un ustizibu otrajā pusē. Bet war žaur Deewa schehlastibu jaunās basnizas pamats palikt par pamatu ištai šadraudseščanai starp ganu un ganamo pulku. Kopā peekerotees pee weena darba rolas un šrdis turvodomās tuwojas; par weenu gadu tā ahtral gans eepasibstās un šabee-neekeem ar draudsi, ne ka žitir pa 10. — ja isdodas labi — un Zeswainē isdewās labi. Muiščas bija šehzigas un labwehligas; pagasti leeli un labprahteggi. To laiku jaukai weenprahtibai par peeminekli stabw tahtu redžamā pakolnā Zeswaines basniza. Zelta mina no šalditeemalmineem, eelšchpusē odereta ar keegeteem. Žumts ir augsts un stabws no melneem schihšera almineem, slaita torna žumts no beesas kapara plabtes; lihds ar štipri apselcito krustu, tornis ir 183 pehdas garšch. Gelschā altaris tāpat ka ari kanzele no osola toka isgreestis, — šmalts meistera darbs. Altara bilde, glesnota no Paul Gaendlera Berlinē, maksaja 1000 rubl., ehrgeles ar 25 šlanoschām balsim, flavena meistera Ladegasta darbs, 4800 rubl. Basnizas architektš wehrteja wisu basnizas darbu lihds 100,000 rubl. Šlaidrā naudā no muiščām un walschim kopā isdoti 50,000 rubl. Geshahumā walsiis maksaja 10 kap. no dwehseles un muišchneeki kahdus 3 rubl. no arkta; drihs paaugstinaja walsis maksaschanas no 10 us 20 kap., tad us 40 beidsot us 80 kap., pee tam muišchneeki pehž fowu muišchu arksu šlaita weenmehr tikpat daudj maksaja žil walsiis no šawām dwehšelem. Šodam japeemin te diwi basnizas preefschneeki — Graschu muišchas leelštungš landrats Heinrich fon Rahlen un Zeswaines pilnwarneekš, leelštungš Jakob fon Klot. Weelā darba laukā tā newar strahdat tā neleelā dahrsā. Šche stahda un kopj itweenu stahdu par sewi, tur kaiša šehflu pilnām rolam. Muninsch bija wairak kaištojs nekā stahditajs, wairak modinatajs nekā lopejs. Wismas es nesinu, kā wiisch buhtu jewišchi to ribtojis draudses uskopšcharas labad, waj jauneklu beedribu dibinadams waj wahjneeku patmeršni zeldams, kā peemehram taš notizis Šhweles draudšē. Tāt laikinetā no 1872. lihds 1887. gadam ari darbs

ar mahjas behrneem un pa skolām aishnehma daudš laika un špehla. Geswehtišchanas mahzibas bija jatur wairak reises gadā, ari wahzu walodā tā, ka uš Zeswaini tapa šubtiti eeswehtijamee ir no kaiminu draudšēm, un labpraht ari no muišchneefu dšintam. Ar laiku pahri par 10 kandidateem strahdaja pa šawu kandidatu gadu sem Alunina tehwa wadibas, kas pehž tautibas gandrihš wišī bija wahžeeschi, un kahroja mahžitees jo štaidru latweeschu walodu.

Arī Neulandam pirmais darba lauks nebija wišai leels, lai gan pašchulail paleelinajās, Peterupes draudsei peeweenojot wehl Škultas draudši, tā ka drihš bija 3 basnizās Deewa-wahrđi jatur (treščā bija Zarnikawas basniza). Kā jau juhrmalā seme tur smiltaina, laušchu laba teesa šwejneeki, tee leelmani-luginieeki. Mahžitaja muišcha deesgan glibta; gar eebrauzamo zetu lapu koku satas rindās; jo ar šahđišchanu Neulands labpraht nodarbojās. Jo patihlamā šubhriti ihsti peemibliga mahjas-weeta tam Kungam ir Peterupes basniza. Bihrinu muišchas leelškungs fon Bistohlfors bija nupat to lizis gandrihš jaunu zelt un ihšteem mahšklas darbeem puščtot. Balta ligšdina šaldš šardš. Labako no šawam juhrmalas šaimneeku mahjam wiščh bija dahwinajis draudsei par draudšes skolū. Šaunais ganš bija uš darbu jo preežigs un šawdš wahrđdš šilts un širšnigš; daba winam bija tahda, ka ar ikweenu zeta wihru ahtri ween tifa šarunās, wiščh raudaja ar raudadameem un winam šmaidot bija jāšmejas lihđi. Tā jāzer, ka draudšē širdis ahtri winam atveras. Pa wafaras laiku ari uš wahzu Deewa wahrdeem basnizina šalašijas pilna, kad Reibadē šabrauza peldu weeši no Widšemes muišcham. Neulands ari winu šarpā tapa eezeentis. Jo štipras šaites ar laiku šaistija winu ar Škultes muišchu. Tur mahjas-školā beš pašchu Škultes leelšungu behrneem audšinati ari behrni no žitām muišcham. Škultes leelmahte baroneete Leokadie fon Freytag-Voringhoven dšim. fon Campenhausen peedereja pee teem žilweekeem, ko tu newari aishmiršt pa wišu nuušchu, til weenrejš ar winu šarunajees. Wina runaja, strahdaja, waldija, ušwareja šā wihrš. Winas tehwu dšimtā tiziba bija godā tureta; brahtu draudse winu widū atraduši šilts peekritejus un weizinatajus. Ar šawu mahžitaju „Škultas leelmahte“ zaurām deenam wareja runatees par tizibas leetam; peešubtija winam grahmatas, lašija tās winam preeščhā. Pate wina ari išdewa grahmatu latweeschu walodā „111“ garigas un laizigas dšeesmas ar notim, šur atrodas ari paščas tulkotas. (Paščhas uššemtas ari tagadejā Widšemes dšeesmu grahmatā.) Šadoma, ka Neulands ari dšihwu dalibu nehmis pee šchas grahmatas išdošchanas.

Ar Walmeeru walmeereetis laikam weenumehr palizis šakarā. Ar preeku šanehma Neulandu, kad 27. julijā 1883. gadā

tapa eewehlets par „pirmo mahžitaju“. Šchis bija galwenais strahdneeks ir pilsehtas, ir lauku draudse. Drajam mahžitajam, kam dšihwes weeta bija Weidesmuischâ, pašchâ pilsehtas malâ, ir darba, ir maišes bija til maš, ka beeschi ween tur mahžitaji mainijâs. Nu nolehma „pahrmehrit“ semi. Weidesmuischas mahžitajam peeschfibra pilsehtas draudsi un kreetnu datu no lauku draudses. Bet leelakâ dala no tās palika pee „Walmeermuischas mahžitaja“. Nu bija basniza gan weena, bet draudses diwas. Jau 30. julijâ 1883. g. Neulands bija tikai „Walmeeras-Walmeermuischas mahžitajs“. Par pirmo Walmeeras-Weidesmuischas mahžitaja bijis K. Hollanders. Kad ņchim 1885. gadâ flinibas deht no ņcha amata bija jaatstahjas, wina weetâ tapa eewehlets Toms Girgensohns, kura tehws ilgus gadus bija strahdajis kâ ahrstis Walmeeras pilsehtâ, un otrs muhsu Neulands. Nu ta basniza ar teem beesajeem muhreem, kas bija redsejuņchi gaduņintenus, bija wina basniza, ta kanzele. kurâ Walteris stahwejis' wina kanzele, ta leelâ mahja ar plaschu dahrsu wina mahja. Nu bija darba lauks, kur bija ko strahdat. Nu bija jadodas kâ uf augņchu, lai lomu wiltu. Kas redsejis teikņim bibheles ņwehtidz, sinodes ņwehtdeenâ Walmeeras draudsi, pildam ņawu basnizu no altara benkischeem lids torna durwu ņlegņnim, kas nowehrojis, ņil usmanigi daschs labs ņirngalwis tur nollausas Deewa-wahrdus, kas dširdejis, ņil wareni un ņirņnigi draudse dseed ņawas dseefmas; peemehram kâ beidsamo: „Swehtigs, kas neņstahw besdeewigo runâs“, Neilena tullotu, — tas buhs nopratis, ka tur bija ko strahdat ar ņpehkeem un ar ņweedreem, ar leelu ņteigņchanos un ar daudņ pazeefchanos, ar galwas ņahpem un ņirds aņaram, ar augoņchu ņpehku un ar ņwehtu preeku. Skolotaja dehlam ruhpeja skolas, ari kad pa tam spreeda jauna walde, libds paņcham beidsamâm laifam winsch nemitejas ilgadus skolâs nobraukt un ar Deewa-wahrdreem ņwehtit darba ņahkumu. Ar ņaweem darba beedreem, Weides-muischas mahžitajem, Neulands dšihwojis un strahdajis preekņņimigâ ņatizidâ. Tikpat ar dšitdomigo Girgensohnu, kâ ar prahtigo, darbigo Kruegeru un tagadejo mahžitaju Pawasaru. „Kaugi, ņil jauņi un ņil mihtigi, kad brahti weenprahtigi dšihwo kopâ“, — ihpaņchi amata brahti.

Teem diweem amata wihreem, kas ņchoreis mums tehlojami kopâ, ņawâs draudses, ņinams latram uņ ņawu roku bija ja-strahdâ. Tas arodz, kur wini hijuņchi „weena darba kopeji“, bijis rakstneezibas arodz. Widsemes un Kursemes sinodes bija ņastahdijuschas komiteju no labakajeem latweeņchu walodas pra-tejeem, kas A. Bielensteina wadidâ iņlabotu walodu bihbeles tulkojumâ. Par ņchâs komitejas lozekli eewehleja 1869. gadâ Auniku un 1870. g. Neulandu, kuram nupat no wezâ Kroona tehwa bija spalwa likta rokâ no jauna tullot Salamana ņafamos

wahrdus. 1877. g. isnahza jaunā bihbeles druka. Bet 1891. g. Nuninšch no Widsemes sinodes isprafija attauju atjaunot bihbele pareisrakstību, peemehram isbeldet dubultneekus un, — tur nepezeesčhami wadjafigs — ari islabot pašču tulkojumu. Peešča darba ziteem palihdsot Nuninšch strahdajis 14 gadus, un tad tas bija padarits, tublit isstrahdaja wehl weenu bihbeles isdewumu Angtu bihbeles beedribas isdewumā. — Neulands mehdsā nosault par tautas bihbeli — dseefnu grahmatu. Kad Widsemes mahzitaji iswehleja komiteju jaunās dseefnu grahmatas isstrahdasčanai, tad pats par sevi bija šaprotams, ka atkal tapa eewhleti abi diwi draugi. Šchoreis nu darba wisleelakā dota iswehlusees Neulanda plezeem, kas gan naw tizis minets preeschwahrdā, parakstītā burteem J. N., bet tomehr noprotams jau no tā, ka beidsamais grahmatas isgatawosčanas darbs ustizets wina rokām. Neulands bija, tā ari Nuninšch, leels grahmatu mihtotojs un krahjejs. Stahweja wina plauktā wiš latweesču bihbeles isdewumi, no Glūka isdewuma šakot. Bet wisleelakais krahjums winam bija latweesču dseefnu grahmatu. Tur wišch ar schihdina isweizibu prata šawahst lihds 50 daschadus isdewumus, peesolidams katram, kas peeneššot labu wežu grahmatu, pretim dot gluschi jaunu. No darba preesch dseefnu grahmatas Neulands tā nenowilla, tā nenowilla šawu rofu. Wairat reišem masās burtnizinas isdewa: „Wehl kahbas basnizas dseefmas“, ko tad isdalija labprahst šawā basnizā teemas šwehtu wakarā. Jhsti šmarščiqa pufite ir grahmatina: Walmeeras behrnu-dahrša-dseefminas. Ari notis peeliktas; laba data no winām dseedamas šwehlejot. „Kahda balšite katram putninam, tā wišch dseed pawasaras šaulitē, lai nu ar katris naw lafstigala“, Neulands raksta preeschwahrdā, šawā pase-migā prahbā beidsannus wahrdus pats us sevi šihwejot. Bet schoreis wišmas gan škaidri rahdijās, ka tur, kur „šrds tā žih-rulis“, ari škanas ir jo škaidras. Ari basnizas dseefnu grahmatā ir wairat dseefnu, kur Neulandam tulkoššana šoti labi isdewusees: „Es šinu štipru weetu“. „Kungs šarauji muššu šaites“. „Šita nu mon šapu rakt“, — ir pehrles draudšes dseefnu krahjumā. Kad jaunisdota mahzitaju amata grahmatā bija jatulko latweesču walodā un katšimim waloda ja-islabo, tad pats par sevi šaprotams, ka pee šča darba — lihds ar ziteem — bija jafauz Nuninšch un Neulands.

Walmeeras basnizas gebrškanbari, šahdā glesnā wiš tee wišri redšami, kas lihds strahdajuschi pee šchām šwehtām grahmatam latweesču draudšes labad. No Kursemes mahzitajeem tur ir beš Bielenšteina Š. Wilperts no Dschubškes un A. Rutšomskis no Kalna-wuišos, no Widsemes C. Š. Croons, R. Nuninšch, J. Neulands un K. Wuellers no Rigas Žahna draudšes. Šchee wiš strahdaja pee bihbeles. Turklaht tee wišri, kas beš



Unina un Neulanda strahdaja pee dseefnu gramatas: R. L. Raehlbrandts un R. Kundsinch no Smiltenes. Un wehl tur tweeta nowehleta zeka-rahditajam pee bibheles tulkošanas darba biskapam Ulmanam un Jurim Neitenam un beidsot profesoram A. fon Dettingenam, kas wairakeem no schein bibheles tulkeem par sagatavotaju bijis augstskola. Schi glesna ir teizams peeminellis klusajeem strahdneekem, kas par sawu mibligu darbu netahroja ne naudās, ne slawas algas. Kam nahf prahā eegahdat tos wihrus, kas ruhpedamees ruhpeju-schees, lai muns ausis flanetu waloda, kura naw ne grumbu, ne traipektu. Tagadeja bibhele Uninam, Widsemes dseefnu gramata Neulandam ir paleekams goda peeminellis muhsu basnizas wehsture. Unina amata swebtkods Neulands darba beedrim ka goda dahwanu pasneedsa leelu, wezu, melnu bibheli kas „pee skala uguns lasta, kaza duhmeem aptwehpinata“. Tas bija pascha latweeschu Lutera, Ernesta Glucka, tulkojuma eksemplars. Nebuhs nezil ilgi, tad buhs nowezojuschees ari scho jaunaku tultu apgahdati swebtu gramatu isdedewumi. Kaut paliktu wina wahrdi peemina dshwa lihds ar pirmā latweeschu bibheles tultu slawu.

Latweeschu draugu beedribā pulzejas if gadu walodas un zenatnes pehtitaji lihds ar mahzitajeem, skolotajeem un ziteem, kas wehlejas klusitees gada pahrkatus par latweeschu jaunisdota gramatam. Uninisch un Neulands nemitejas tur buht par ihsteem darba beedreem. Uninisch bija par Widsemes direktoru no 1868—1875. g. Neulands tublit pehz wina no 1876—1878. g. Uninisch tur zehla preeksha sawus plashus pehtijumus par Ushin, Neulands par muhsu basnizas dseefnu gramatam. Schis fazija tur ari runu „Jahna Jimjes peeminai“ (ir bebru runu tureja tam Walkā). Beedribas ilggadiga preekshneeka Bielensteina amata swebtkods Neulands istehloja un godinaja scha gara mantas wahzeja un krabjeja uszibtibu dseefminā „Birite“, kas isdewufees taisni ka tautas dseefma (sk. 16 lappuse).

Nu wif schee mihli strahdneeki jau dus no sawas darbošanas. Uninisch jau wairak ka gadu Zeswaines skaitaja kapsehta. Neulandam bebru deenas wainagi wehl guk kapa kalnina. Amata beedru us scho pehdejo goda deenu bija sanahkusch 12. Basniza prahwesta tehws Schlau jahra preeksha tureja wahzu runu, Weidemuishas mahzitajs Pawafars no tanzeles latweeschu sprediki. Kapsehta runaja R. Kundsinā tehws no Smiltenes, Ehrmana mahzitajs no Krimuldas ka dseefnu gramatas wahrdā un Peterupes draudses mahzitajs Stamerš, kas bija par mahzelli pee Neulonda kandidata gada. Draudses pulku pulki pawadija sawu mihkotu ganu, kas ihpochi ari draudses nabageem bija par ihsto tehwu bijis.

\* \* \*

Ufmetis azis diweem tokeem, kas izietas no weena zelma, lehti teikši: weens glufchi tā otrā, augumā, krafsā, saru lup-lumā. Zeeſchati palubtojees nomaniſi, ka latrs sars ir zil ne zil ſawadi iſloziſjees ſchur un tur. Grubti buhtu ſchodeen uſ-rahdit no muſſu mahzitateem wehl diwus, kam ſawā ſarvā tahda lihdsiba dſihwes gaitā, dabas notrahfā, gara walodā, darbības wirſeenā, tā ſcheem dwihau brakteem Wiſdſemes baſ-nizas pagalmā. Dahwanas, ihpaſchibas atradiſi daudſas pee abeem tabs paſchas, tomehr ſawds iſlokumds pee latra. Ja dſimta waloda ari diweem weena, kairam ſawa baſs, pee turas wina paſiſt.

No ſemen wini bija abi, bet: Auninſch bija wairaf tā kofs, kas pilſehtas dſihwes dahrsneeziā audſinatš, Neulands wairaf bija un palika dabas behrns. Par latweeſcheem ſawu muſſu aſinās abi. Auninſch bija ſawā iſglibtibā pahwah-zots latweets. Neulands tā bija, tā palika latweets, bet ar wahzu gara dſihwi augtin ſaauſiſ latweets. Baltijas wah-zeeſcheem winſch negribeja buht politiſks pretineeks, bet bija teem pateizigs un uſtizams draugs. Auninam wairaf pee-derējas wahzu ſwahrkli, Neulandam paſchauſtas wadmalaš drehbes.

Sirds zilweki bija abi; ſtrupu „ne“ reti dabuja dſirdet wina wijigā walodā. Laiziga manta maš wineem rubpeja; labwehliba wineem bija par mafu, ſkaiſta augſiſirdiba par brunu zepuri. Gan Auninam tā nama turetajam labaf ſchibrās, Neulandam ruhpes paſcha dſihwē wairaf palika uſ pehdam. Grubti teikt, tura gars bija dſihwaks. Auninam domas ſchahwās prahtā tā ſibeni, pehrfona warā tad pozehlās wina baſs; Neulandam juhtas wilkoja, tā wirputa dſitumds, un wahrdi tad pluhda tā tekoſcha ſtraume. Winſch ſpreeda ar ſirdi, Auninſch mihleja ar prahtu. Schis bija wairaf domatajš, ſinibu zeenitajš, Neulands wairaf dſeeſmineeks. Zehlu domu gaismas ſtori wina azim patihlas wairaf dſejas blaſsmas tumſchgaifchās krahfās. Auninam wiſpahr nemot prahtš bija par ſaimneeku; ſmalljuhtiba un laipniba par peemibligām kalponem. Neulandā kriſtiga draudſiba bija par mahjas mabri, jautriba, omuliba par mihteem weeseem. Kalnainā Zefwainē ſaule ſpihbeja ſpoſchati, Walmeermuiſchas lihdsenumā ſiltati. Ubeem wihreem no rabitaja bija dota manta, kas muſſu witā reta, ta, ko ſauz par geniĶa dſirſteli. Genijs azumirklī aug-ſtumds pazetas tā ar ſpahrneem, tur ziteem jaſahpj ar no-puhtam pa trepem, geniĶs ſpehj uſkert, iſtehlot ar weenu wahrdi, tur ziteem jaſublas ar gareem peerahdijumeem. Schee diwi nebija no leelzeta zilwekeem, kas ſimteem drauz pa tam pa-ſcham ſleedem. Zil: Auninſch nahza no kalna augſtuma, Neu-lands no meſcha ſatuma. Auninſch bija ſawads, originels,

Neulands sawadneeſ, originals. Tapeh3 ſchim ari nekad ne-  
nah3a prahtâ Walterim palak darit; gan winſch uſ Walteri  
ſlatijâs it lâ uſ lo augſtaku, bet ne domat nedomaja lo no-  
ſkaritees no wina. Nunina prahtâ bija zehla ſajubſmiba lâ  
mahſſlas dſeeſmâ, Neulanda garâ maigs aſprahitigums lâ  
tautas dſeeſmâ. Abeem bija ta „muhſchiga jauniba“, bet  
Neulands prata labati atwehrt behrnu lubpas, Nuninſch wairat  
aifraut jaunekta garu. Nuninſch bija mah3itajs, Neulands  
ganâ. Rahds genialâ wihrs teizis: genijs — tas ir uſ-  
zihtiba. Ubi muhſu draugi paſtrahdajufchi milſu darbûs dſelſ  
pazeetibâ, lai gan dauds braukaja aplabrt un neatteizâs nekad  
no ta, kas bija labs un jauks. Nuninſch bija wairat rakſti-  
tajs, Neulands runatajs; tomehr ari winſch por ſpihti ſawâm  
bailem no ſpalwas klaufcheem ir ar ſcho arllu garas wagas  
dſinis. Zil dauds bihbeles ſwehtidâs Widſemes draudſes ne-  
dabuja dſirdet abus draugus weenu peh3 otra. Daudis eſot  
teikufchi: Tas Nuninſch ber ar behrſchanu, Neulands lej  
ar leeſchanu. Ko behra, bija Deewa wahrdu kweeſchu graudi,  
ko lehja, bij ſmelts no tizibas dſihwa uhdena. Ta bija dſitakâ  
un jautakâ ſaſtana abeem draugeem, kas iſzetâs no tizibas uſ  
to weenu Kungu Kriſtu. Tihri jabrihnâs, ka diweem zilwekeem,  
kam bija ari lihdfigas mainâs, kam peemehram pagrubti bija  
ziteem laut iſrunat ſawu teikumû, ka tee tit labi ſatita lihdf  
beigam. To dewa ta weena tiziba, kas dſihwoja abejidâs. Tagad  
— „ziti gan pa ziteem zeteem ſtaigâ“, ſchee divi roku rokam  
ejot turejâs jo zeeſchi wezajâ zetâ. Gan katram bija ſawas  
zeta kurpes. Nuninam tiziba wairat bija par pamatu, par  
ſtubri, Neulandam par awotu, par ſwoigſni. Kas par to, ir  
ſchâ waj tâ dſihwai tizibai buhâs tas dſihwibas kronis.

Birmajâ ſinodes ſapulzes rihtâ reiſ eeraudſijâm abus darba  
beedrus puſchotus ar ſelta kruſtu. Zlgi Widſemes mah3itajeem  
ſchis goda ſihmes netila nowebletas. Wiſi nowreezajas par to,  
ka muhſu konſistorija lâ pirmos bija preeſchâ ſtabdijufchi ſchos  
goda wihrus un proti weenâ lahgâ. Nu bija lâ goda ſeegelis  
uſſpeeſtis winu kopigam muhſcha darbam, ſeegelis ar wirſrakſtu:

Dahwanâs daſchadas,  
Weens pats garâ.

---

## Bitite.

Kur eet, nepateet jehš :  
Kur nem, nepateet robs.

### I.

Pawafara, seedonite —  
Kas to seedu walbitaf?  
Bittē, medus ūhzejtaa,  
Ta seedina walbitaf!

Wēhjinš lausa leepas farus,  
Ewai seedus birđinaf,  
Leetinš faknes sīhžinafa,  
Saulē wīša pumpurinaš.

Dauš gatawa ehdešini  
Seedonitei šahdi dar',  
Seedonitei šahdi dar',  
Teē naw seedu walbitafi.

Kas lapinas nelaufša,  
Ne seedina birđinaf',  
Tas seedina walbitajis,  
Tam seedini mešus dob.

Bittē' lapas nelaufša,  
Ne seedina birđinaf', —  
Ta seedina walbitaja,  
Tai seedini mešus dob. —

### II.

Teiži, teiži, walodina,  
Ko upite burbulej',  
Ko upite burbuleja,  
Ko pogaja laštiga!

Kur upite burbuleja,  
Kur uplauka pumpurinaš',  
Kur kautini klaufšajš,  
Kur walodas daubšinaf'. —

### III.

Waj bitite nefinafa,  
Kur seedini upmalā?  
Waj dšefminau kašbs dšeedaja,  
Ko bašlinis nefinaf'?

To dšefminu winaš dšeedaja  
Ko dširdeju ganidams:  
„Abbelei birš balti seedi,  
Birš man gaušas ašaras“.

Kur tu nehmi to dšefminu,  
Kas ažiņas šayinaf'?  
Atmineši to wašrdinau,  
Kas tī šāehli širdi žkan?

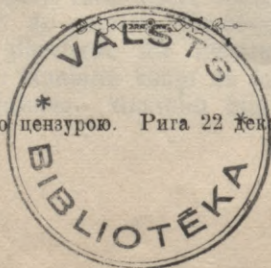
Tos wašrdinus noklaušjos  
Wīrupš uves tautinaš,  
Kā pehrītes tos šawehru,  
Kā pehrītes wirnūtē.

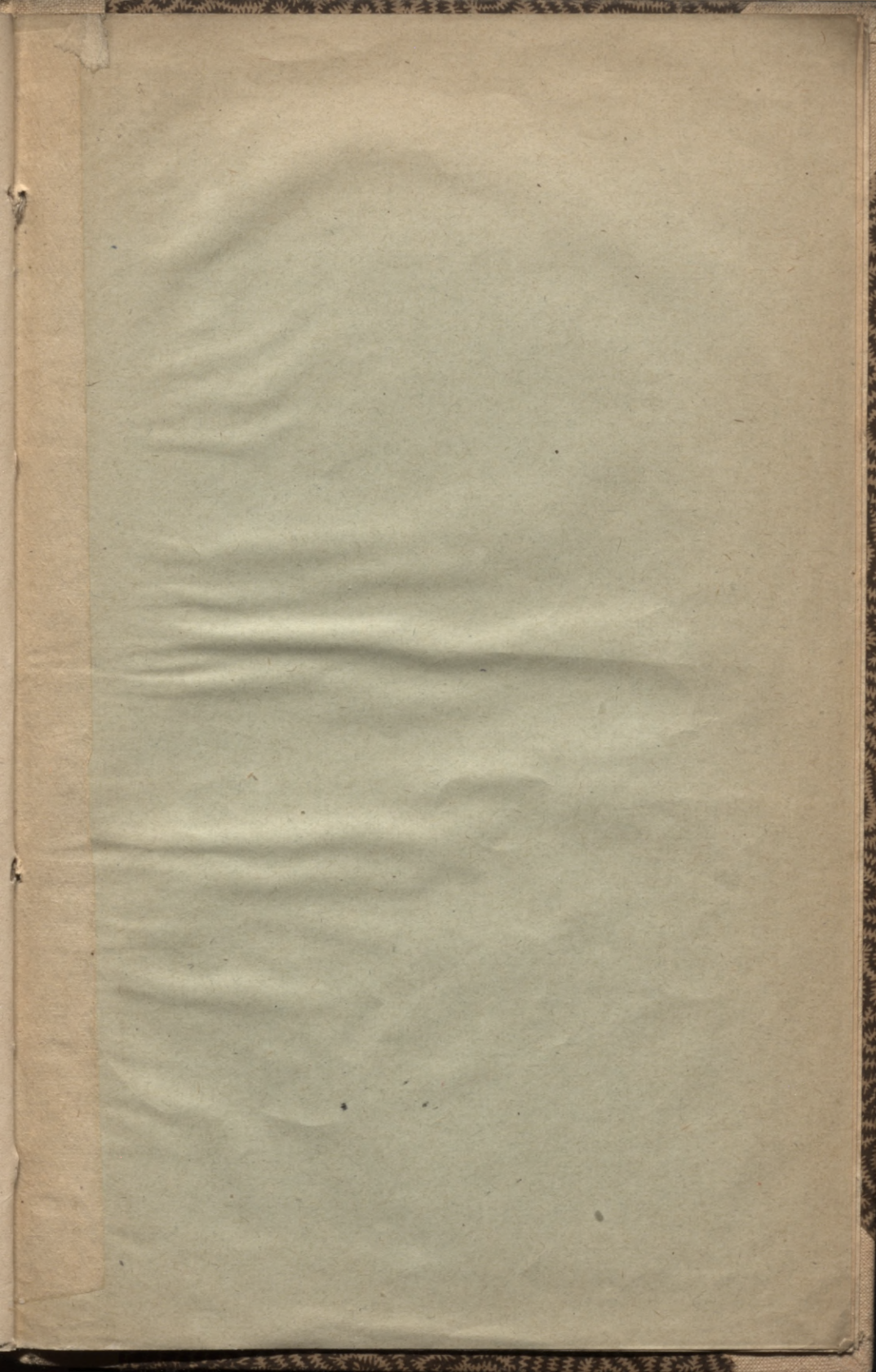
Kā bitte medu ūhža,  
Tā es kausču walodina';  
Es šaktu wašrdu seedus,  
Kā pulkites wainagā.

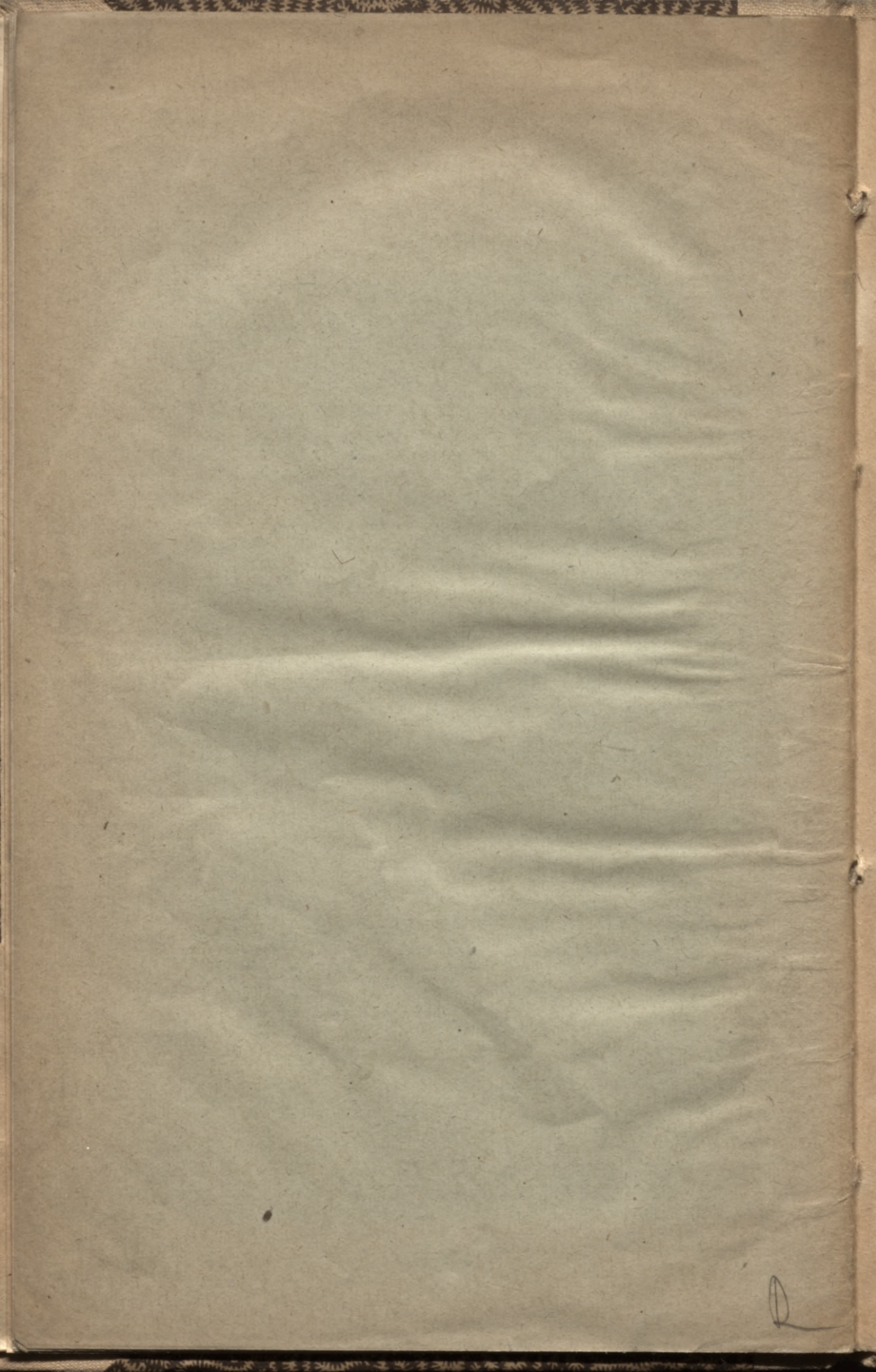
Wīš kaudis klaufšajš,  
Kad es teižu walodina';  
Seedi pašči uššeedeja —  
Es nopinu wainadšina'!

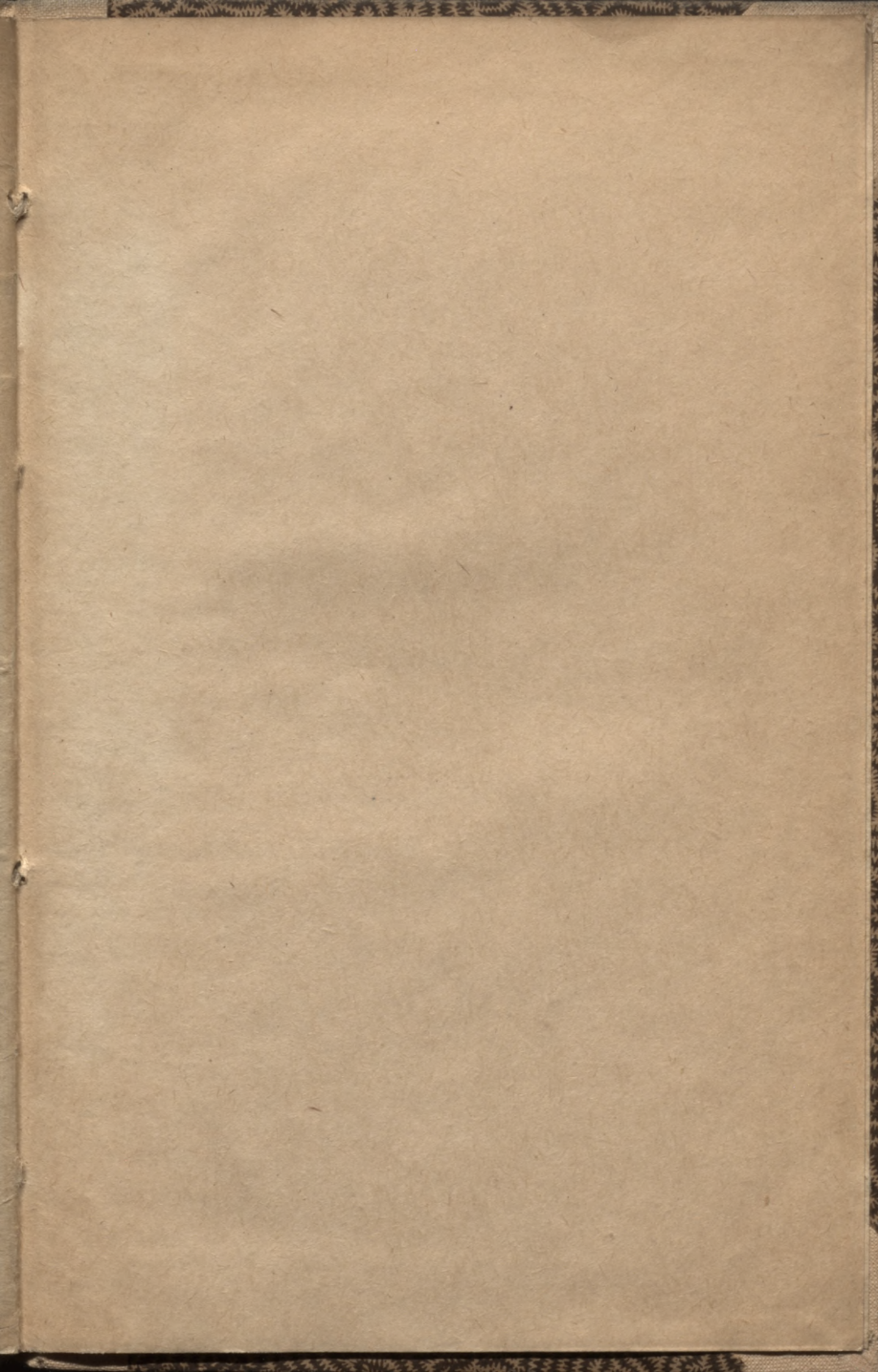
3. Neulands.

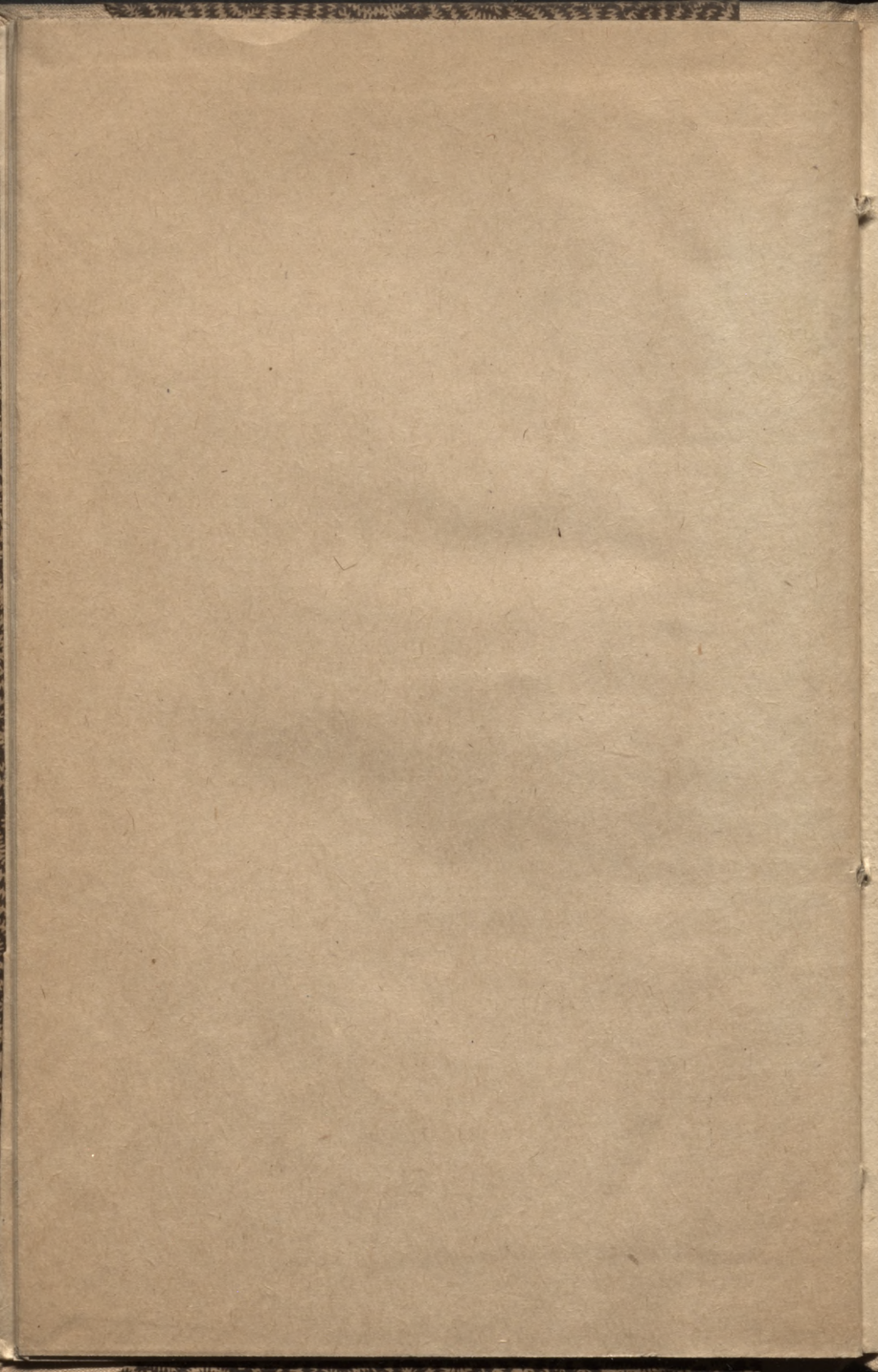
Дозволено цензурою. Рига 22 Января 1915 г.













LATVIJAS NACIONĀLA BIBLIOTEKA



0303048882