

05
1942

63
1942

LATVIJAS PSR POLITISKO ZINĀŠANU UN ZINĀTŅU
POPULARIZĒŠANAS BIEDRĪBA

47 63
1942

Ar manuskripta tiesībām

Prof. Dr. P. LEJIŅŠ

**Lopu turēšana vasaras nometnēs
un to bagātīga apgādāšana
ar sulīgo barību**

(Materials referātiem un pārrunām)

Rīgā, 1954. g.

Latv. PSK Valsts Bibliotēka
Inv. ~~54-11.487~~

Parl. 84 VIII
0309056484



63
1942

63
1942

Lopu turēšana vasaras nometnēs un to bagātīga apgādāšana ar sulīgo barību.

PSKP CK 1953. g. septembra Plenumā b. Ņ. S. Čruščovs savā referatā spilgti apgaismoja ļoti svarīgus lauksaimniecības jautājumus. Viņš ar skaitļiem pierādīja, cik lielā mērā lauksaimniecības attīstība atpalikusi rūpniecības attīstībai: rūpniecības produkcija pēdējo 13 gadu laikā pieaugusi 2,3 reizes, kamēr lauksaimniecības kopprodukcijas vērtība salīdzināmās cenās pieaugusi tikai par 10%. Neskatoties uz to, ka atsevišķi kolchozi, sovchozi un pat veseli rajoni uzrāda ievērojamus sasniegumus, lielumā lielā kolchozu daļā tiklab lauku ražas, kā sevišķi lopu produktivitāte aizvien vēl ir ļoti zemas un nevar apmierināt Padomju tautas augošās prasības pēc augstvērtīgiem pārtikas līdzekļiem — piena, gaļas, olām un to pārstrādājumiem. Lai šīs prasības apmierinātu, straujos tempos jākāpina visu sugu mājlopu skaits un jāceļ to produktivitāte.

Analizējot apstākļus, kas kavējuši lopkopības augšupeju, liela vērība veltīta lopbarības bāzes trūkumiem. «Lopbarības bāzes nolaistais stāvoklis daudzos rajonos un kolchozos kļuvis pilnīgi neciešams», saka b. Čruščovs.

Saskaņā ar minēto referātu arī Partijas un Valdības lēmumos par lopkopības tālākas attīstības pasākumiem valstī plaši iztirzāti lopbarības bāzes trūkumi un doti norādījumi kā tos novērst.

Sinīs lēmumos teikts, ka daudzos kolchozos vāji attīstīta zāļu sēja, ļoti zema ir dabisko lopbarības platību un sēto zālāju ražība; kā nevēlama parādība minēta arī tā, ka lopbarības kulturu zemo ražu dēļ daudzu padomju saimniecību lopbarības bilanci vēl arvien lielu vietu ieņem pievestā spēkbarība.

Ja salīdzinām šos. visas Padomju Savienības mērogā dotos aizrādījumus ar mūsu republikas apstākļiem, tad jāatzīst, ka visi tie visā pilnībā attiecināmi arī uz mūsu republiku. Arī mūsu republikā ir jau zināms skaits — Rūjienas rajona «Brīvā druva» un «Vienība», Dobeles rajona «Nākotne», Valmieras rajona Leņina vārdā nosauktais u. c. — kolchozu, kas pārsnieguši jau 3000 litru caurmēra izslaukumu gadā, bet ir arī vēl liels skaits

kolchozu, kas nav sasnieguši 1000 litru izslaukumu, piem., vairāki kolchozi Dagdas rajonā, kas caurmēra izslaukumu republikas mērogā. stipri pazemina.

Ka šo zemo ražu cēlonis nav mūsu lopu mazpieņīgums, bet gan stabilas pilnvērtīgas barības bāzes trūkums, to autors ar skaitļiem no pētniecības saimniecības Rāmavas kūts sācis pierādīt jau pirms 30 gadiem, to daudz lielākos apmēros pēdējos gados pierādījuši daudzi mūsu lopkopības pirmrindnieki un veseli kolchozi. Uz to norāda arī beidzamo dienu laikrakstu ziņojumi. Tā, piemēram, 1954. g. 13. janvāra «Cīņā» lasām, ka Cēsu rajona Lielstraupes MTS zonā vairākos kolchozos 1953. gadā izslaukumi no katras gada govys par 130—200 litriem zemāki, kā 1952. gadā. Turpat tālāk lasām, ka šīs zonas vairāki kolchozi gadu no gada neizpilda lopbarības sagādes plānu. Arī tekošā ziemā lopi tikai par 40—55% apgādāti ar dažādiem pamatbarības līdzekļiem, kas nekā nav savienojams ar 1953. g. Plenuma lēmumiem. Gluži citu, ļoti iepriecinošu ainu redzam, lasot 1954. g. 6. februāra «Cīņā» par Rūjienas rajona kolchoza «Vienība» sasniegumiem. Šī kolchoza vadība 4 gadu laikā uzlabojusi 151 ha pļavu un ganību, tani skaitā ar pārāršanu 105 ha. Tādēļ arī jau notecejušā gadā uz katriem 100 ha aramzemes, pļavu un ganību iegūts vairāk nekā 260 centneri piena, kādreizējo 75 centneru vietā, bet agrāko 1578 litru vietā jau šogad kolchozs paredz izslaukt 3500 litru no gada govys.

Katra sovchoza un kolchoza uzdevums ir iespējami izmantot savu lopu iedzimtās ražotspējas. Tas sasniedzams lopus bagātīgi apgādājot ar pilnvērtīgu, pie tam iespējami lētu un veselīgu barību bez pārtraukumiem cauru gadu. Pieredze rāda, ka pat īsa laika — 1—2 nedēļas — pietiekamas barības iztrūkums stipri samazina izslaukumus un to atgūšana līdz iepriekšējam līmenim iznāk ievērojami dārgāk nekā tas būtu bijis, ja izslaukumu nokrišanos nepieļautu.

Bet neiedomājami lielus zaudējumus ciešam, ja ilgstošas nepilnīgas ēdināšanas dēļ govys atkrītas par vairāk desmitiem, pat 100 kg dzīvsvārā. Mazs piemērs lai to paskaidro: pieņemsim, ka mums ir 100 govys, kas labā miesas, tātad arī labā ražošanas stāvoklī sver 500 kg katra. Ja ziemas mēnešos tās zaudējušas katra pa 100 kg, tad, lai tās spētu atkal pilnīgi ražot, tām jāatgūst par visām kopā $100 \text{ kg} \times 100 = 10.000 \text{ kg}$ dzīvsvāra. Katra kg dzīvsvāra pieauguma pieaugušām govīm prasā ap 6 barības vienībām, tātad visu 100 govju normalā dzīvsvāra atjaunošanai vien prasītu 6 b. v. $10.000 = 60.000 \text{ b. vienību}$, kas pareizi rīkojoties, būtu varējušas ražot apm. 136.000 kg jeb 1360

ent piena, bet tagad jāpatērē tikai pilnu ražotspēju atjaunošanai. Šādā noliesējušā stāvoklī govīs savlaicīgi neapaugļosies, pavīsam maz dos pienu un tātad zaudējums vēl lielā mērā pieaugs.

Lētāko, pilnvērtīgāko un veselīgāko barību visu sugu mājlopiem dod kultivētas ganības, laba citu kulturu zaļbarība vasarā, bet labs siens un sulīgā barība — skābbarība, saknes, kartupeļi — ziemā.

Kultivētu ganību aplokos lopiem visu dienu brīvi lēnām kustoties, tie vispilnīgāki padoti svaiga gaisa, vēja un saules ietekmei, dziļāki elpo, uzņem vairāk gaisa skābekļa, kam, visu kopā ņemot, vislabākā ietekme uz asins riņķošanu, vielu maiņu un organisma nostiprināšanu.

Šādās ganībās barība iznāk vislētākā tādēļ, ka ganību apkopšana prasa ievērojami mazāk darba nekā augsnes apstrādāšana citām kultūrām, bet augsto ražu novākšana pilnīgi atkrīt, jo to izdara lopi. Arī pēc Vissavienības lopbarības instituta datiem, pieņemot 1 barības vienības pašizmaksu ganībās par 100, sienā tā jau iznāk 252, kartupeļos 300, lopbarības bietēs 471. Lai iedomājamies, kādu darba spēka ietaupījumu un atvieglojumu gūtu kolchozs, ja to šefi katru gadu novāktu, sacīsim, 200 ha lauku ražas. Bet pie kārtīgi noorganizētas un vadītas ganību saimniecības, kur uz katras slaucamas govīs būtu 0,5 ha kultivētas ganības, to izdarītu 400 slaucamas govīs, tanī pat laikā šo augsto lauku ražu pārstrādājot augstvērtīgākā produktā — pienā.

Šādu ganību zelmenis, kas sastāv no labām stiebru zālēm un tauriņziežiem, dod arī vispilnīgāko barību. To apstiprina novērojumi, ka šādās ganībās ejot visu sugu mātītēm gandrīz pilnīgi likvidējas ālavība un nometekļa («otrās puses») neatdalīšanās u. c. nelaimes.

Bagātīgu un pilnvērtīgu ganību ietekme (vajadzības gadījumā, protams, papildināta ar attiecīgām zaļbarības piedevām) izpaužas vēl arī pirmos kūti turēšanas mēnešos. Taču uz to vien nedrīkst paļauties, bet savlaicīgi jā rūpējas arī par pilnvērtīgu barību ziemā, sagatavojot bagātīgi sulīgu barību un augstvērtīgu sienu.

Vadoties no minētām atziņām, Partijas un Valdības lēmumos sevišķi uzsvērta bagātīga lopu ēdināšana vasarā un pamatbarības līdzekļu bagātīga sagāde ziemai. «Lai paaugstinātu govju piena izslaukumus, ieteikt kolchoziem vasarā plaši ieviest lopu piebarošanu un turēšanu vasaras nometnēs, lietojot aploku sistemu ganību izmantošanā un bagātīgi izēdinot sulīgu barību», teikts Partijas un Valdības lēmumos. Turpat tālāk ieteikts nodro-

šināt mākslīgo ganību ierīkošanu un tiklab daudzgadīgo, kā viengadīgo zaļu un sakņaugu audzēšanu.

Mūsu republikā šie jautājumi jau labi sen cilāti, pētīti un izteikts daudz vērtīgu atziņu, bet, diemžēl, šīs atziņas nav guvušas pietiekamas ieviešanas praksē. Tam dažādi cēloņi, bet viens no tiem, domāju, tas, ka mūsu lopkopības darbinieki nav pietiekami saliedēti, katrs atsevišķi, savādi, bieži vienpusīgi, tulko Partijas un Valdības norādījumus, aizraujas un neiedziļinājas katrreizējos apstākļos. Aizrautības karstumā reizēm pat sajauc jēdzienus un runā par zaļo konveijeru kā par pretstatu ganībām, kas ir aplami. Zem «zaļā konveijera» jāsaprot tā noorganizētā lopu vasaras barības baze, lai lopu būtu visu ganības laiku bez pārtraukumiem bagātīgi nodrošināti ar labu zaļbarību. Tātad ganības ir zaļā konveijera sastāvdaļa un principiāls jautājums ir vienīgi tas, kādai zaļā konveijera sastāvdaļai piešķirama vadošā, kādai papildu loma — ganībām vai dažādām cilvēku rokām novācamām zaļbarības kulturām.

Vadoties no savas ilggadīgās pieredzes mūsu republikā un balstoties galvenokārt uz savu darba biedru — sektora vadītāja M. Bērziņa, lauks. zin. kandidata V. Tērauda, zinātnisko līdzstrādnieku A. Lukšas un P. Kulitana, kopā ar autoru ZA Zootehnikas un zoohigienas institūtā veiktiem pētniecības darbiem, gribu mēģināt atrisināt šo ļoti svarīgo jautājumu pēc iespējas vispusīgi, piemērojoties mūsu republikas apstākļiem.

Galvenais uzdevums, tātad, ir ražot tik daudz augstvērtīgas zaļās masas, lai lopu būtu ar to bagātīgi nodrošināti bez pārtraukumiem. Jautājumu, kam piešķirt galveno lomu — ganībām vai ar cilvēku rokām savāktai zaļbarībai — iztīrājot, bieži rodas asas domstarpības: vieni uzsver ganību izšķirošo nozīmi, otri pasvītro, ka no stādītām un sētām kulturām var ievākt lielākas ražas. Izlīguma jeb samierināšanās ceļā beigās it kā vienojas uz to, ka rajonos, kur maz dabisko zālāju, galvenā vērība jāpievērš cilvēku rokām novācamām kulturām, kur dabisko zālāju daudz — ganībām. Bet šāds atrisinājums ir nepilnīgs, jo vērā ņemts tikai viens faktors — dabisko zālāju daudzums — kamēr jautājumu izšķiršanā bez minētā faktora jāievēro vēl vesels faktoru komplekss, kā: augsnes īpašības, nokrišņu daudzums, gruntsūdeņu jautājums, sēklas materials, mēslošanas iespējas, darba spēka rezerves u. c.

Apzīmējums «dabiskās pļavas un ganības» ir ļoti plašs un bieži pārprasts jēdziens. Tā pareizs novērtējums prasa katrreizēju sīku apstākļu analīzi.

Ja dabiskās pļavas un ganības ir tādas, kuru uzlabošana

prasa lielus darba un naudas ieguldījumus, (piem., lielu novadkanalu izrakšanu), tad arī tādos kolchozos var būt izdevīgāki vispirms aprobežoties ar nedaudz sētu ganību ierīkošanu un lielāko barības daļu gūt no citām, cilvēku rokām novācamām zaļbarības kulturām.

Bet ja ir dabiskās ganības, kas necieš no lieka mitruma, vai viegli lieko mitrumu novērst, kuru zelmenī, kaut nomāktā stāvoklī, ir labas stiebru zāles un tauriņzieži, tad noteikti jāstājas pie to virspusējas ielabošanas un, cik vien iespējams, jācenšas lopu vajadzību pēc labas zaļās barības segt ar šo ganību zāli.

Reizē ar dabisko ganību virspusēju ielabošanu, sevišķi ja tādu par maz, lopbarības augu sekā jāierīko jaunus, sētas ganības kaut vai vecos tīrumos, līdztekus cenšoties apgūt jaunas platības.

Mūsu republikas dažādos rajonos ir dažādi nokrišņu daudzumi; vislielākais (800—900 mm) Vidzemes augstienē, viszemākais (550—650 mm) Zemgales līdzenumā; vidējo stāvokli ieņem Kurzeme un Latgale ar 600—700 mm nokrišņu. Kur visvairāk nokrišņu, tur tīrumu ganības ierīkot visvieglāk, jo tur labāk jaunā zāle ieaug un noēstā zāle ataug; tāpat ganības vieglāk ierīkot un zāle labāk ataug leknākās, trūdvielām bagātākās nekā gluži sausās, trūdvielām nabagās augsnes.

Bet nav mūsu republikā vietu, kur pie labas gribas un pareizas rīcības ar sekmēm nevarētu ierīkot sētās ganības. Pat Zemgales kolchozos, arī «stipri izartos», ar smagu māla augsni tas iespējams un vēlams nevien no lopkopības, bet vēl vairāk no laukkopības viedokļa, jo tieši šīs augsnes prasa pēc radikālas to struktūras uzlabošanas. Mūsu pieredze rāda, ka, palielinājot zālāju platību uz graudaugu platību rēķina, graudu kopražā nesamazinājas, jo stipri ceļas graudu ražas no platības vienības.

Laukaugu sekā ar daudzgadīgām zālēm jāaizņem ne mazāk kā 22—25% no platības (2 lauki no 9 vai 8 laukiem). Uzlabojot agrotehniku jāpanāk augstas daudzgadīgo zāļu ražas. Augstu daudzgadīgo zāļu ražu iegūšanai ir liela nozīme lopbarības bāzes nostiprināšanā un ceļ visu sekojošo, arī graudaugu ražas.

Bez tam pietiekamas platības jāierīko sētās ganībās, vajadzības gadījumā to ierīkošanai izmantojot arī aramzemi. Mēdz iebilst, ka daudzgadīgie pļaujāmie zālāji, kuros pārsvarā virszāles, jau pirmos gados dod lielākas ražas. Tas tiešām tā mēdz būt, bet nedrīkstam aizmirst 2 lietas: 1) laba ganību zāle, pareizā laikā ganot, ir saturīgāka un nevar to vērtēt kg pret kg; 2) arī zāles nopļaušana un pievešana prasa diezgan lielu darba ieguldījumu. Taisnība arī, ka rušīnāmie augi spēj dot vēl daudz augstākas barības vienību ražas, bet tikai tad, ja spējam tos

savlaicīgi labi apkopt, neatstājot novārtā citus darbus. Ar vārdu sakot, katrā atsevišķā kolchozā šie jautājumi izšķirami, vispusīgi apsverot visus apstākļus, arī darba roku īpatsvaru.

Visumā mūsu republikas mitrais klimats un pietiekami bagātie nokrišņi ir vērtības, kas, runājot par ganībām, jāņem vērā. Neiztur kritiku iebildumi, ka ganības nepieļauj intensīvu zemes izmantošanu, ka no ganībām nevaram iegūt pietiekamos daudzumos olbaltuma utt. Tabulā Nr. 1, kas ņemta tieši no dzīves, mēs redzam, ka kultivētas tīruma ganības var sekmīgi sacensties nevien ar pietiekami augstām (20 c/ha) auzu, bet pat labām (24 c/ha) rudzu ražām, pie tam prasot ievērojami mazāk darba spēka, jo ražu novāc lopi, bet ganību apkopšana, salīdzinot ar lauku apstrādāšanu un ražas novākšanu, aizņem ļoti maz darba roku. Un tieši šis heidzamais apstāklis bieži mūsu kolchozos ir visgalvenais, jo ko līdz sēt un plaut, ja visu lauku ražu nevar savlaicīgi un pilnos apmēros novākt. Cita lieta, ja darba spēka

T a b u l a Nr. 1

Kulturas	Ražas c/ha	Grandos un salmos ražots no 1 ha		Cilvēku darba patēriņš dienās uz 1 ha
		Barības vienību	sagrem. olbaltums kg	
Tīrumu ganības	—	3800	235	3
Auzas	20	2900	180	13
Rudzi	24	3790	218	35
Kartupeļi	210	6300	210	45
Lopbarības bietes	400	5800	50	110

papildnam, vai pilsētu tuvumā var dabūt sezonas papildspēkus. Tad, kā to redzam jau minētā tabulā, tiklab ar ganībām, kā graudaugiem sekmīgi var sacensties un barības vienību ražu ziņā stipri pārsniegt rušināmo augu — mums labi pazīstamo kartupeļu un sakņaugu, kā arī lopbarības jeb kaceņkāpostu kulturas.

Bet jāsaka, ka arī tabulā uzrādītās ganību ražas vēl var ievērojami kāpināt. Mums ir zināmi gadījumi, kad Ziemeļvidzemē, Rūjienas rajonā, Zinātņu akadēmijas saimniecībā 20 gadus vecās, sētās tīrumu ganībās ir iegūts 4000—4848 barības vienību ar 300—402 kg sagremojama olbaltuma, bet Latvijas lauksaim-

niecības akadēmijas saimniecībā, Jelgavas rajona Smēdēnos, savā laikā iegūts no hektara sēto ganību pat 5727 barības vienību ar 478 kg sagr. olbaltuma, kas pēc barības vienībām līdzinās apm. 35 c/ha rudzu vai 38,7 c/ha auzu graudu plus salmu, bet pēc sagremojamā olbaltuma apm. 48 c/ha rudzu vai 50 c/ha auzu.

Interesanti atzīmēt, ka Rūjienas rajona saimniecībā min. ganības savā laikā, līdzekļu trūkuma dēļ, ierīkotas 3. gada āboliņa — timotiņa laukā, piesējot un ar ķēžu pļavu ecēšām iecējot vienīgi ganību raizāli un auzeni. Katru gadu mēslojot ar mineralmēsliem, bet ik 3—4 g. bez tam ar rūpīgi izkliešiem kūtsmēsliem, un kārtīgi apkopjot, zelmenis ar gadiem ļoti uzlabojās, jo ievērojamos daudzumos ieviesās baltais āboliņš un ļoti vērtīgā ganību zāle — pļavu skarene. Apkopšana bija šāda: pēc katras noganišanas un govju pārlaišanas citā aplokā, nekavējoši applāva nenoēsto un nevienādi noēsto zāli, izklīdināja lopu izkārnījumus un ar satrunējušiem salmiem, pelavām vai pat svaigiem salmiem apsedza pa zemu nokrimstās vietas; 1—2 reizes atkārtoja nelielās devās slāpekļa mēslojumu. Šāda kopšana jāveic nekavējoši un apzinīgi, pretējā gadījumā zem izkārnījumiem radīsies tukšas vietas, ap tiem ieviesīsies nezāles, sāks izzust labās zāles. Tā apkopjot un mēslojot, turpretim, zelmenis, kā redzējam, pats no sevis uzlabosies. Minēto tīrumu aploku zelmeni pēc 20 gadiem konstatēts ap 30% vērtīgās, ne no viena nesētās ganību zāles — pļavu skarenes.

Tālāk pierādījies, ka aplokos sadalītas un šādā veidā koptas ganības pat Ziemeļvidzemes apstākļos nāk ganīšanas gatavībā jau ar 15.—17. maiju un, izņemot pirmās 5—7 pārejas dienas, kad lopiem noteikti jāpiedod sausā barība, turot tanīs lopus dienu un nakti, bez jebkādam piebarošanām, spēj nodrošināt augstus izslaukumus līdz jūlija vidum vai otrās dekades beigām, labos nokrišņu gados arī ilgāk.

Mums zināmi šādi augstākie, no ganībām vien jūnija mēneša kontroldienās no 1 govs iegūtie izslaukumi: 23,5 kg piena ar 4,5% tauku, 26,0 kg piena ar 4,1% tauku, 23,1 kg piena ar 4,9% tauku. Šīs govīs, kas atnesušās marta un aprīļa mēnešos, no ganībām vien bija saražājušas 157 kg sviesta katra, kas iztaisija apm. 65% no gada ražas.

Līdzīgi, 26—28 kg, izslaukumi no kultivētām ganībām jau pirms 4—5 gadiem iegūti Rūjienas rajona kolchozā «Brīvā druva», Valmieras rajona Ļeņina vārdā nosauktā kolchozā, Latvijas Lauksaimniecības akadēmijas saimniecībā Vecaucē (30 kg) u. c.

Ganību novērtēšanā jābūt ļoti uzmanīgam. Kā pieredze rāda, ikdienas dzīvē ganību labumu bieži pārvērtē. Tā, piemēram, 3. gada āboliņa — timotiņa ganības bieži apzīmē par labām ganībām, bet pētījumi pierādījuši, ka tie parasti dod tikai apm. 1000—1200—1500 barības vienības no hektara, t. i., trešdaļu no tā, ko būtu devušas tanī pat augsnē ierīkotas kultivētas ganības. Tas tādēļ, ka zelmenis rets. Saprota, ka tādās ganībās, kaut arī zāle saturīga, augstāzīgas govīs nevar uzņemt tik daudz barības (100—120 kg zaļās masas), lai tām pietiktu augstu izslaukumu uzturēšanai. Vēl sliktāks stāvoklis ir nemēslotās dabiskās ganībās: tur retam zelmenim pievienojas mazvērtīgo zāļu pārsvars, kas iegūstamo barības vielu daudzumu vēl samazina. Tā, piemēram, konstatēts, ka nemēslojās izcirtumu ganības devušas tikai 500—600 barības vienību no 1 ha, krūmāju ganības 300—350 barības vienību utt.

Ganību nepareiza novērtēšana bieži rada nepareizu jēdzienu par ganībām vispār. Protams, ka nevar būt runa par ganību vadošo lomu lopu vasaras barības sagādē kamēr kolchozā ir tikai vai vismaz pārsvarā šādas ganības.

No svara ir arī stundu skaits, cik lopi diennaktī ganībās pavadā un ganīšanas veids. Kamēr visu diennakti lopus ļaizot brīvi ganīties aplokos, autoram izdevies no ganībām vien gūt augšminētos maksimalos (pārvedot uz 4% pienu, no ražīgākām govīm 25—28 litri) izslaukumus ar ganiem ganot caurmērā 8—10 stundu, vairāk par 18 litru 3,8% piena reti kad izdevies bez piebarošanas iegūt. Arī citu autoru pētījumi liecina, ka brīva ganīšanās aplokos ceļ izslaukumu par 20—30%. Ganīšanai aplokos visu diennakti tās priekšrocības, ka tad govīs parasti vislabāk ēd pēc vakara slaukšanas reizes, pat līdz plkst. 24.00 un vēlāk.

Tālākais noteikums, kas, vēloties no ganībām iegūt augstas ražas, stingri jāievēro, ir ganību iedalīšana vismaz 8—9, labāk 10—12 aplokos. Pie šāda lielāka aploku skaita pēc ikvienas no ganīšanas aploks dabū ilgāku laiku, apm. 30 dienu, miera; jo vairāk aploku, jo ikvienā aplokā, pie kopējas platības 0,5 ha uz 1 liellopu vienības, uz vienas galvas krit mazāka platība, kas veicina īsākā (3—4 dienu) laikā vienmērīgāku zāles noēšanu un samazina zāles nomidīšanu.

Lai agrāki varētu lopus sākt laist ganībās, ieteicams fermu tuvumā 2 aplokus apsēt galvenām kārtām (līdz 80%) ar ātraudzīgām zālēm — lapsas asti un kamolzāli, kas, bagātīgi mēslojot ar slāpekļa mēsliem, dod iespēju 7—10 dienas agrāk uzsākt ganīšanu. Ar šādu rīcību panākam arī to, lai vēlāki ganāmo ap-

loku zāle nepāraug. Ja tomēr beidzamos aplokos paredzama zāles pāraugšana, tad tie laikus jāapļauj, lai, kamēr pienāktu rinda ganišanai, tur būtu jau zāle ataugusi. Nopļauto aploku zāli kokos izžāvējot, iegūstam pirmklasīgu smalku sienu teļiem.

Aplokus apganot jāievēro sekojošais: 1) jāsāk ganīt, kad zāles galvenā daļa sasniegusi 12—15 cm garumu un jāpārtrauc, kad galvenā zāles daļa noēsta apm. līdz 4 cm. To ievērojot, zāle ātri ataug un tādēļ ar pirmās zāles «pieaudzināšanu», kas parasti pārvēršas pāraudzēšanā, nav jānopūlējas. Aploku par daudz stipra apganīšana veicina labo zāļu izzušanu. Lai tas nenotiktu, stipri apkrīstās vietas jānosiedz, ar salmiem vai citu segmateriālu, kā augstāk parādīts. Sevišķa vērība jāpievērš tam, lai rudenī, beidzamo reizi ganot, zāle netiktu par zemu noēsta un tādā neataugušā stāvoklī neieiet ziemā. 2) Pēc lopu pārdzišanas citā aplokā, noganītais nekavējoši jāapkopj, kā augstāk parādīts. 3) Aploki (vienvietus vai vairākās vietās) jāierīko tā, lai lopi nebūtu jādzenā caur atpūtā esošiem aplokiem. To panāk, aplokus iedalot gar kādu ceļu, lai no tā tieši tiktu katrā aplokā, vai arī ierīkojot tos radially ap zināmu centru. Šinī centra platībā der ierīkot arī piebarošanas barības galdus un dzirdītavu, kur lopi varētu katrā laikā padzerties, kas nav mazāk svarīga prasība, kā iepriekšējās. Šeit var ierīkot nojumes sliktam laikam. Ja aiz materiālu trūkuma vai citiem iemesliem nebūtu iespējams visu ganībām domāto kultivēto zālāju iežogot, tad daļa jāturpina apganīt ar ganu palīdzību, bet stingri pieturoties pie minētiem aplokos ganišanas noteikumiem. Tādā gadījumā platība jāiedala paredzēto aploku laukumos un jānosprauž skaidri saredzamām zīmēm. Ganībās jābūt lopiem pieejamai laizāmai sāļij. Ganam jābūt saprātīgam un apzinīgam.

Beidzamam noteikumam — saprātīgu un apzinīgu ganu izraudzīšanai vispār nepieciešami pievērst daudz lielāku uzmanību nekā līdz šim tas visumā notiek. Gana mācai lopus lēnām, neuzkrītoši virzīt vēlamos virzienos, tanī pat laikā tos ieturot noteiktās robežās, liela nozīme ne tikai specialās, kultivētās ganībās, bet arī sezonu ganībās — pļavu un tīrumu zāļu lauku atālos un pat vēl neuzlabotās dabiskās ganībās.

Apskatījuši, ko pie pareizas kopšanas apstākļiem ganības spēj dot, pārliecinājušies, ka kultivētas ganības sekmīgi var sacensties ar labībām, aplūkosim kā visdrīzāk un visvieglāk pie ražīgām ganībām tikt. Ir divi ceļi: 1) uzlabot, kur tādi ir, šim nolūkam noderīgus dabiskos zālājus; 2) sēt jaunas ganības.

Pirmā grupā ietilpst dažādas platības: a) zālāji, kas necieš no lieka mitruma, arī nepārplūst, bet kuru ražas zemas, jo tie

nekad nav mēsloji. Daļa šo zālāju lielākā vai mazākā mērā aizaugusi krūmiem. Ja krūmi pārsvarā, šos zālājus parasti apzīmē par dabiskām ganībām, ja pārsvarā no krūmiem brīvi laukumi, krūmi vai koki tikai atsevišķos puduros — par dabiskām meža pļavām, ko pa lielākai daļai vienreiz gadā pļauj, bet pēc nopļaušanas noteikti lieto ganībām. Šāda veida zālajos vietām pārsvarā mineralaugsne, vietām dumbrāja augsne. Skatoties pēc augsnes gruntsūdens stāvokļa un krūmu segas šinīs zālajos līdztekus mazvērtīgām zālēm nomāktā stāvoklī lielākā vai mazākā skaitā atrodas arī labās stiebru zāles un dažādi tauriņzieži. b) Otra dabisko zālāju apakšgrupa ir pārplūstošās pļavas, kas pēc pavasara plūdu izbeigšanās normalos gados no pārmērīga slapjuma necieš. Botaniskais zeltmeņa sastāvs un šo platību izmantošana līdzīga pirmajai apakšgrupai vai, labākos gadījumos, tanīs pļauj arī atālu. c) Trešā dabisko zālāju apakšgrupa ir pārpuvotie zālāji, kas stiprā mērā cieš no lieka gruntsūdeņa. Šinīs zālajos galvenās zāles ir dažādi grīši un platlapji, labo stiebrzāļu un tauriņziežu nav vai ir tikai atsevišķās sausākās vietās. Izmantotā — pļauj un gana. Skatoties pēc tā, kādā apakšgrupā dabiskie zālāji aptuveni ierindojami, būs arī to ielabošana.

Visumā 2 pirmo apakšgrupu zālāji ļaujas viegli ielaboties virspusēji, t. i., ar nelieliem ieguldījumiem panākt ātru ražas kāpinājumu nevien svāra, bet arī zāles labuma ziņā. Šādas virspusējas ielabošanas pirmie darbi ir: izcirst, kur tādi ir, krūmus, izlaust akmeņus, norakt ciņus, izlausto akmeņu un ciņu vietas apsēt. Tad rūpīgi apskatīt zelmeni vai tanī ir vērojami kādi tauriņzieži (pavirši skatot tos nepieradusi acs neieraudzīs) un pazīstamākās labās stiebru zāles (timotiņš, auzenes, lapsas aste, kamolzāle u. tml.). Ja tādas atrod, tad superfosfata plus kalija sāls vai superfosfata un komposta, arī superfosfata un kūdras mēslojumi radīs brīnumus: 1—2 gados dubultosies ražas, bet vēl daudz lielākā mērā pieaugs augstvērtīgo zāļu procents. Vēl labāk, ja ciņu un akmeņu nav, bet tikai vājas ražas.

Sacīto spilgti apliecina kāda, pirms daudziem gadiem tā laika LVU lauksaimniecības fakultātes pētījumu saimniecības Rāmavas pļavā dzirdētā saruna. Kāds vecs laukstrādnieks, uz zāles pļāvēja sēdēdams, griežas pie saimniecības vadītāja ar šādiem vārdiem: «Mēs ar savām valodām gan esam jums lielu pārestību nodarījuši. Kad jūs pērn atnācāt un likāt uz šīm mazvērtīgām pļavām sēt dārgos «pulvēģus» (domāti mākslīgie mēsli), nesējot nekādas labāku zāļu sēklas, mēs nospriedām, ka jūs bezbēdīgi izšķiežat valsts naudu. Kad šogad jūs to atkātojāt, mēs, kas bijām iedomājušies savu un pērnā zāļu uzlabojumu savā iedo-

mībā pienācīgi nenovērtējām, norunājām, ka jūs esat gluži prātr zaudējis. Bet nu tik mēs redzam kāds brīnums noticis: bez kādas zāļu piesējas sliktais zelmenis pārvērties viļņojošā dažādu āboliņu un zirnīšu ziedu jūrā.»

Diemžēl tādu varoņu (savu kļūdu nepiespiesta atzišana ir varonība), kā min. vecais laukstrādnieks, ir maz, bet vecu aizspriedumu cienītāju visos laikos ir bijis daudz, tādēļ arī atziņas, kādas vecam laukstrādniekam kā atbildi teica saimniecības vadītājs un kas notecējušos daudzos gados ļoti daudzreiz tikušas atkārtotas, vēl aizvien par maz ieviesušās dzīvē. Šīs atziņas skanēja: «Tāpat kā mūsu kūtis ir daudz augstzāģīgu lopu, vajaga tikai tos pienācīgi ēdināt, tāpat mūsu dažāda veida zālajos atrodas zelts, vajaga tikai to atsegt.»

Lai sacīto apstiprinātu skaitļiem, apskatīsim dažus no daudzajiem Z. A. Zootehnikas un zoohigienas instituta pētījumiem. Ziemeļvidzemes apstākļos, Rūjienas rajonā, tagadējā augšminētā instituta saimniecībā «Rimeikās», mežmalas ganībās, kur auga retas vecas egles un atsevišķi alkšņu puduri, visi koki un krūmi likvidēti un ierīkoti 2 aploki. Lietojot dažus gadus 2,5 cnt/ha superfosfata un 1,5 cnt/ha kalija sāls mēslojumus, vienreiz arī kūtsmēslus ar superfosfatu, zelmenī parādījās daudz baltā un pļavu sarkanā āboliņa, kā arī citi tauriņzieži un nedaudz labās stiebru zāles. Tad vairākus gadus viens aploks nesaņēma nekādu mēslojumu, bet otrs reizēm saņēma nepilnīgu mēslojumu. 1947. gadā šis aploks dabūja uz 1 ha 2,5 cnt/ha superfosfatu un 1,5 cnt/ha kalija sāls. Pārbaudot ar zootehnisko metodi (nogatnot) ražas, pirmais aploks deva tikai 1444 barības vienības ar 115 kg sagremojama olbaltuma, otrais — 2779 barības vien. ar 216 kg sagr. olbaltuma. Šis orientējošais salīdzinājums un novērojums par to, ko dod pilnīgāka vai mazāk pilnīga dabisko zālāju uzlabošana, deva ierosmi tālākiem pētījumiem.

Tanī pat saimniecībā, nepārplūstošā pļavā, kas parasti vienreiz gadā pļauta, tad ganīta, izdarīts pētījums ar dažādiem mēslojumiem, nelietojot nekādus citus uzlabošanas līdzekļus, jo pļava tīra un līdzena. Sekojošā tabula Nr. 2 runā nepārprotamu valodu. Nemtas 2 gadu caurmēra ražas pēc mēslojumu sākuma, pārrēķinot uz 1 ha sienā. Organiskie mēsli doti 1950. g. rudenī, mākslīgie 1951. un 1952. g. pavasaros. Pļauts 2 reizes vasarā.

Tabula rāda, ka augsnē bijis vislielākais fosfora trūkums, jo vienīgi 3 cnt/ha superfosfata deva cēlusi ražas bez maz vai trīskārtīgi, bet fosfora un kalija deva siena ražu četrkārtojusi. Augstvērtīgo zāļu (labo stiebru zāļu un tauriņziežu) raža pieaugusi daudz lielākā mērā: kur nemēslos gabalos šo zāļu raža bija

T a b u l a Nr. 2

	Nemēsl.	Kalija sāls	Fosfor.	Kalija sāls plus fosfor.	KPN	Kūts mēsli	Kūtsm. pl. fosfor. mēsloj.
Kopējā siena raža cnt/ha .	22,9	38,6	62,10	98,6	111,7	53,9	77,00
Tanī skaitā tauriņziežu un labo stiebru zāļu siena raža	2,9	15,00	40,4	77,9	80,00	3,9	53,3
Tauriņziežu un labo stiebru zāļu % no kop. ražas .	12,7%	38,9%	65%	79%	71,6%	62,9%	70%

tikai 12,7%, ar superfosfatu mēslojotā 65%, bet ar superfosfatu un kaliju mēslojotā 79% no kopējās ražas; zālpetra piedeva kopējo ražu gan vēl kāpinājusi, bet augstvērtīgo zāļu procents drusku samazinājies — 71,6%. Tas apstiprina to, ko varēja vērot arī ar acīm: galvenais ražas pieaugums bija uz tauriņziežu rēķina, kas sevišķi atsaucīgi uz fosfora un kalija mēsliem, kamēr slāpekļa mēsli kāpinājuši arī mazvērtīgo stiebru zāļu un platlapju ražas. Tā paša iemesla dēļ arī kūtsmēsli deva augstvērtīgo zāļu procents 62,9%, bet, kūtsmēsliem pievienojot fosfora mēslus, 70%.

Līdzīgu ainu dod vēl šādu mēslojumu salīdzinājumi tanī pat plāvā, bet citā gabalā: nemēslojotā — 15 cnt/ha siena, mēslojotā ar rudenī dotu kompostu (400 cnt/ha) nākošā gadā deva 24,4 cnt/ha siena, mēslojotā ar tikpat lielu komposta devu rudenī, bet ar fosfora mēsliem (3 cnt/ha) pavasarī — 43,6 cnt/ha siena. Arī šeit tauriņziežiem labo stiebru zāļu procents jau pirmā gadā kāpis no 19,4% nemēslojotā uz 35,5% ar kompostu mēslojotā un 46,8% ar kompostu un superfosfatu mēslojotā gabalā, jeb absolūtos ražu skaitļos no 3,5 cnt/ha uz 8,0 cnt/ha un 21,3 cnt/ha.

Samērā augstās ražas nemēslojotajos gabalos izskaidrojamas ar to, ka minētā plāva iepriekšējos gados reizu reizēm mēslojotā.

Līdz šim apskatījam dabisko zālāju — plāvu un ganību — virspusēju ielabošanu bez zāļu piesējas, tagad aplūkosim dažus piemērus ar zāļu piesēju.

Siguldas rajona kolchozā «Sidgunda» pārplūstošā plāvā ierīkotā izmēģinājumā salīdzināsim 3 raksturīgākos gabalus (sk. tab. Nr. 3).

Tātad ar zāļu piesēju un fosfora plus kalija mēslojumu kopraža jau 2. gadā vairāk kā divkāršojusies, bet augstvērtīgo zāļu raža pieaugusi bezmaz 15 reizes; piedodot vēl 100 cnt/ha kūtsmēsli, salīdzinot ar neuzlaboto gabalu, kopraža, pieaugusi apaļos

T a b u l a № 3

	Neuzlabots	Saacēts un piesēts 4 kg/ha bastarda āboliņa un 10 kg/ha timotiņa; sēkla iecēta. Dots 2,5 c/ha superfosfata un 1,5 c/ha 40% kalija sāls	Tas pats kā iepriekšējā gabalā, bet vēl piedoti 100 c/ha kūtsmēsli
Kopražā siens c/ha . . .	18,4	40,3	54,4
Starp tiem tauriņziežu un labo stiebru zaļu raža c/ha	1,3 (7,1%)	19,3 (47,9%)	35,4 (65,1%)

skaitļos trīskārtīgi, bet augstvērtīgo zaļu raža palielinājusies 27 reizes.

Salīdzinot šo izmēģinājumu ar iepriekšējo, redzam, ka šeit pamatzelmenis bijis sliktāks (tikai 7,1% augstvērtīgās zāles pret 12,7% iepriekšējā izmēģinājumā), tādēļ arī piesēja, savienota ar pienācīgu mēslojumu, bijusi ļoti lietderīga, devusi ātrus un lielus panākumus, kamēr piesēja vien bez mēslošanas nav devusi ražas pieaugumu, nedz botaniskā sastāva jūtamu uzlabojumu.

Sevišķi interesants ir lauks. zinātnu kandidata Tērauda veiktais pētījums Z. A. Zootehnikas un zoohigienas instituta pētniecības saimniecībā Krimuldā par augstvērtīgu ganību radišanu izcirstā alksnājā. Izcirta biezi saaugušus, 3—5 cm resnus, alksņus un retos kokus. Pēc tam ierīkoja izmēģinājumu laucīņus, pētot apstrādāšanas, zaļu piesējas un mēslošanas ietekmi uz turpmāko zemeņa izveidošanos un ražām. Piesējai, pārreķinot uz 1 ha, lietots šāds zaļu maisījums: 3 kg vēlinā sarkanā āboliņa, 4 kg bastarda āboliņa, 2 kg baltā āboliņa, 6 kg timotiņa un 12 kg pļavu auzenes. Piesēja izdarīta ap 20. aprīli iepriekš ar atsperu ecēšām sastrādātā augsnē, pēc tam ecēts, resp., sēklas iestrādātas ar parastām ecēšām. Mākslīgie mēsli — 2,5 cnt/ha superfosfata un 1,5 cnt/ha 40% kalija sāls — 1. gadā izsēti pirms augsnes atsperēšanas, tālākos gados, kā parasts, bez iestrādāšanas. Tabula Nr. 3 raksturo zaļu ražu pieaugumus un zaļu īpašības atkarībā no ielabošanas veida 1. un 3. ielabošanas gados; pirmā gadā ražas liktas iekavās.

Ši izmēģinājuma rezultāti sevišķi ievērojami no vairākiem viedokļiem:

a) ir redzams, ka gaismas (ar krūmu izciršanu) un gaisa

(ar augsnes apstrādāšanu) pievadišana vien diezgan ievērojami cēlušas kopražas, bet noēstās zāles daudzumu kāpinājuse 3,5—4,5 reizes;

- b) vēl ievērojamāki ražas lielumu un zāles garšīgumu cēlusi zāļu piesēja (bez mēslojuma), kas iepriekšējā izmēģinājumā ar pārplūstošām pļavām netika ievērots. Šī parādība izskaidrojama ar to, ka alksnājā no ikgadus nobirušām lapām uzkrāties pietiekami daudz trūda, kas, kopā ar uz alkšņu saknēm dzīvojošām sīkbūtnēm, ievērojami uzlabojuši augsnes auglību;
- c) fosfora plus kalija mēslojums kopā ar zāļu piesēju jau 3. gadā devis ganības ar pāri par 3000 apsētām barības vienībām no hektara, t. i., sasniedzis labu kultivēto ganību līmeni.

T a b u l a Nr. 4

	Kopējā zāles raža c/ha		Noēstās zāles raža c/ha	
1. Neuzlabots izcirtums	(28.0)	49.4	(8.4)	31.3
2. Izcirtums sastrādāts ar atsperēm	(35.0)	79.4	(10.5)	47.5
3. Kā 2. punktā plus zāļu piesēja	(46.0)	111.7	(23.0)	95.2
4. Kā 3. punktā plus fosfora un kalija mēsli	(82.5)	189.0	(49.5)	157.0

Ja kolchozā ir pārpurvojušās pļavas ar grīšļu zālēm, tās virsējā ielabot nevar, bet dažreiz salīdzinot ar vienkāršiem paņēmieniem, arī tās var pārvērst ļoti augstvērtīgās zaļbarību devējās platībās. Piemēram, Z. A. saimniecībā «Rīmekās», izrokot līdztekus pastāvošam novadgrāvim 40 m attālumā uztvērēju grāvi un savienojot ar novadgrāvi, panācām tik labu nosusināšanu, ka varējām grīšļiem, vījgriežņiem, baldrijaņiem u. c. lopbarībai maz noderīgiem augiem apaugušu platību uzart. Nākošā pavasarī, pēc attiecīgas sastrādāšanas un mēslošanas (ar fosfora — kalija mēsliem), bez virsauga iesētie zāļu maisījumi taņ pat gadā deva jau 59,0 cnt/ha augstvērtīga siena, bet gadu vēlāk, atkal saņemot fosfora plus kalija mēslojumu, iegūts pāri par 100 cnt/ha pirmklasīga siena pret nepilniem 15 cnt/ha mazvērtīga siena blakus esošā nekultivētā, pārpurvotā gabalā.

Nedaudzie pievestie izmēģinājumi ar dažādu dabisko pļavu un ganību uzlabošanu rāda cik daudz un dažādu iespēju ir mūsu republikā samērā ar vienkāršiem paņēmieniem uzlabot lopbarības bazi, radot ražīgas pastāvīgas ganības, uzlabotās pļavās noganot atālus.

Kur šādu platību nav, jāierīko sētās ganības tīrums pēc pļavu ganību vai piefermu augu seku sistēmas, cenšoties sasniegt tādu stāvokli, lai uz katras liellopu vienības iznāktu apmēram 0,5 ha ganību ar 3000—4000 barības vienībām uz 1 ha.

Mēs jau redzējām, ka vajadzības gadījumā ir iespējams arī 3. g. āboliņa-timotiņa lauku ar nelielu zāļu piesēju un attiecīgu mēslojumu pārvērst augstvērtīgās ganībās. Taču, ja vien iespējams, tīrumu ganības ierīkojot, ieteicams rīkoties pēc parastiem ieteikumiem, piemērojoties katrreizējiem apstākļiem, t. i., pēc rušināmiem augiem sēt vasarāju mistru zaļbarību un zem tās zāļu maisījumu, laukam dodot mineralo pilnmēslojumu. Parastākie zāļu maisījumi vidēji smagā mineralaugsnē varētu būt apmēram šādi: 3—4 kg vēlinā sarkanā āboliņa, 1—2 kg baltā āboliņa, 5—6 kg timotiņa, 15—16 kg pļavu auzenes, 3—4 kg ganību airenes (raizāles) un 1—2 kg pļavu skarenes. Trūkstot pļavu skarenei, tā jāatvieto ar 2—3 reizes lielāku airenes devu vai, auglīgās mālu un smilts māla augsnēs ar ganību aireni. Trūkstot baltajam āboliņam, to var atvietot ar bastardu vai jāpalielina sarkanā āboliņa devu. Sliktākā gadījumā itin labus panākumus varam gūt arī ar sarkanā āboliņa (6 kg/ha), timotiņa (6 kg/ha) un pļavu auzenes (18 kg/ha) maisījumu. Turot lauku vairākus gadus ganībā, baltais āboliņš un pļavu skarene, kā jau aizrādīts, ieviesīsies paši no sevis, bez piesējas.

Ar nākošā gada otro pusi, pēc pirmās zāles nopļaušanas sienam, var lauku sākt izmantot ganībām.

Veltījuši pienācīgu uzmanību ganībām, kā veselīgākai, pilnvērtīgākai un lētākai lopbarības bāzes sastāvdaļai, atzīstot un pasvītrotot augstražīgu ganību lielo ekonomisko nozīmi, nedrīkst novārtā atstāt papildus zaļā konveijera noorganizēšanu. Tas tādēļ, ka: 1) ne vienmēr ir iespējams īsā laikā vajadzīgās kultivēto ganību platības ierīkot un 2) ja tas arī būtu izdarīts, tad ir laikmeti, kad ganībās zāle vairs pietiekami ātri neataug. Tāds stāvoklis mēdz iestāties sausuma periodos un pamazām rudenim tuvojoties.

Mūsu republikas apstākļos kultivēto ganību zāles augšanas dinamiku labi raksturo sekojošā tabula Nr. 5, kas rāda cik procentu no kopējās gada ražas iegūts katrā mēnesī.

T a b u l a Nr. 5

Mēneši	Mineralaugsnēs		Kūdras augsnē
	Vidēji smagās	Smagās	
Maijā	14%	11%	12%
Jūnijā	28%	34%	26%
Jūlijā	23%	26%	26%
Augustā	19%	14%	20%
Septembrī	12%	11%	13%
Oktoberi	4%	4%	3%

Tabula rāda, ka vidēji smaga mineralaugсна iesilst un sāk ražot visagrāk, tai seko kūdrainās augsnes un kā beidzamā pavasara zāles attīstībā stāv smagās māla augsnes. Šīs beidzamās augstāko zāļu attīstību dod jūnijā, jūlijā noturas vēl līdzīgi, bet tad strauji kritas, kāmēr vidēji smago augšņu un sevišķi kūdraino augšņu ganības labi turas vēl augustā un pietiekami labi arī septembrī.

Šī dažādība stāv sakarā ar augšņu iesilšanu un ātrāku vai vēlāku aizkalšanu vasarā. No tā izriet, ka nokrišņiem bagātos gados tiklab ganību kopraža, kā procentuālā raža var būt citāda. Tas pats sakāms par ļoti sausiem gadiem. Pieredze rāda, ka ganību mēslošana ar kompostu arī smagās augsnēs zāles augšanas dinamiku zināmā mērā izlīdzina un ļoti labi ietekmē bieža zelmeņa izveidošanos.

Kā tas arī nebūtu, tikko minētie apsvērumi liek nopietni domāt par papildbarību ganību laikā, lai ļoti tiem vajadzīgo barības daudzumu varētu saņemt bez pārtraukumiem.

Lopu piebarošana vasarā mūsu republikā pazīstama no seniem laikiem, taču tā bija nepilnīga un sastāvēja pa lielākai daļai vienīgi no 2—3 termiņos sētām viķauzām. Šobrīd, lielās kolchozu un sovchozu saimniecībās, visu lopkopību iekārtojot plānveidīgi, ar tādu stāvokli nevar samierināties. Jārada, līdztekus ganībām, cilvēku rokām piegādājamā zaļbarība visam ganību laikam. Ja kultivēto ganību platības būs pietiekamas un nokrišņu daudzums ganību zāles ataugšanai izdevīgs, daļu paredzēto piebarojamās zaļbarības kultūru varēs ieskābēt vai izžāvēt sienam. Bet jāie-

plāno šo kulturu platības tā, lai zaļā masa nepietrūktu arī neizdevīgos laikos, kad nokrišņu maz.

Kārtība kādā dažādās zaļbarības kulturas nāk izēdināšanā, kad tās sējamas un kādas caurmēra ražas no tām sagaidāmas, sīki aprakstītas Lauksaimniecības ministrijas un Z. A. Zootehnikas un zoohigiēnas instituta 1953. g. izdotā brošūrā. Par to pašu jautājumu paredzēta arī atsevišķa lekcija, tādēļ pie šī jautājuma sīkāki neuzkavēsimies, bet atzīmēsim tikai galvenos principus papildus zaļā konveijera organizēšanā. Tie būtu: a) noskaidrot, cik katrai mājlopu sugai (pēc grupām un kopīgi) zaļās masas, attiecīgi sagaidāmām ražām, vajadzīgs; b) noskaidrot, ko saimniecībā esošās ganības pie paredzētās agrotehnikas spēj dot. Iztrūkums jāsedz ar papildu kultūrām, no kurām pazīstamākas ir: ziemas rudzi ar vai bez ziemas viķu piemaisījuma; vairākos termiņos, bet ne vēlāk par 15. jūniju, sētas viķauzas; daudzgadīgās zāles un to atāli; lopbarības un cukurbiešu lapas; lopbarības kāposti. Šeit gribētu sevišķu vērību griest uz daudzgadīgām zālēm vasarā un lopbarības kāpostiem rudenī. Daudzgadīgās zāles dod pēc pilnvērtīguma, kā arī pēc pašizmaksas, ganībām vistuvāk stāvošo barību. Kombinējot lucernas, agrinā sarkanā un vēlinā sarkanā āboliņa maisījumus ar attiecīgām stiebru zālēm (agrinākām — lapsas asti un kamolzāli, vēlinākām — pļavu auzeni un timotiņu), pareizos laikos tās pļaujot un mēslojot, iespējams lopus nodrošināt gandrīz vai visu vasaru. Kacenu jeb lopbarības kāpostiem atkal tā priekšrocība, ka tie dod bagātīgu un saturīgu zaļo masu nevien ganību laikā, bet vēl 2—3 mēnešus pēc govju ielikšanas kūts režimā.

Rodas jautājums, kā praksē apvienot lietderīgu ganību izmantošanu un lopu piebarošanu. Mūsu pieredze rāda, ka arī šo jautājumu var dažādi nokārtot pielāgājoties katrreizējiem apstākļiem. Apskatīsim dažus no tiem.

Ganot govīs kūts tuvumā 8—10 stundas dienā, esam slaukšanu un piebarošanu ar labiem panākumiem izdarījuši kūti. Piebarošana tādos apstākļos izdarīta ļoti ekonomiski, pusdienā un vakarā dodot katrai govij virspus ganību zāles papildbarību pēc nopelniem. Aprēķinu, cik un ko katrai govij piedot izdarījām šādi: ielaižot govīs jaunās ganībās, uzmanīgi sekojām ar kādu izslaukumu līmeni govīm ir tendence izslaukumus kāpināt, ar kādu pazemināt. Piemēram, vairākām govīm ar izslaukumiem virs 18 litriem izslaukumi sāk krist, bet govīm ar izslaukumu zem 18 litriem ir tendence izslaukumus kāpināt. Tas norāda, ka visām govīm ar augstākiem par 18 litru izslaukumiem jādod papildbarība: tām, kas deva 20 litrus 2—3 litru ražošanai, tām

kas deva 26 litrus 8—10 litru ražošanai utt. Tā rīkojoties iznāk arī vasarā zināmā mērā individuala ēdināšana. Vēl labāki, ja arī ganībās lopus sadala vismaz 2 grupās: visaugstražīgākās un visās pārējās. Pieturoties pie aploku sistēmas pirmā grupa ganās jaunā aplokā 1,5—2 dienas, tai seko uz tik pat ilgu laiku otra grupa.

Papildbarība, skatoties pēc apstākļiem, var būt ļoti dažāda: viena vai otra zaļbarība, dažāda skābbarība, koncentrāti. Papildbarības izvēlē tādās reizēs esam vadījušies no šādiem apsvērumiem: a) vai ganību zāle ar proteīnvielām bagāta vai mazsaturīga, ar citiem vārdiem, kādas barības vielas tanī galvenokārt trūkst; b) cik lielam litru skaitam papildbarība vajadzīga; c) ar kādu papildbarību iztrūkumus varētu vislabāk un vislētāk segt. Piemēram, ja ganību zāle jauna, ļoti trekna, tā pārbagāta ar proteīnvielām, tādos gadījumos būtu nepareizi izēdināt vēl āboliņu, lucernu vai koncentrātus, bet jāpiebaro ar stiebru zālēm, šo zāļu skābbarību vai pat ieskābētiem kartupeļiem; ja ganībās maz tauriņziežu, zāle vecāka, tanī lielu izslaukumu iegūšanai trūkst proteīna, tad jāpiedod tauriņzieži un augstiem izslaukumiem arī koncentrāti.

Rodas jautājums, vai pēc govju izslaukšanas un paēdināšanas tās pa nakti paturēt kūti, vai laist ārā t. s. nakts aplokos, jeb laidaros un vai arī tanīs būtu jāierīko barības ēžas. Pieredze rāda, ka, neskatoties uz piebarošanu kūti, govīs izlaistas šādos nakts aplokos, pēc kāda laika labprāt vēl pirms galīgas gulet nolikšanās vēl ko ieēd.

Ežu (barības galdū) ierīkošana laidaros piebarošanu, salīdzinot ar kūti paturēšanu, sarežģī. Bet labums tas, ka govīs uzņem vairāk barības un dabū visu nakti pavadīt gluži svaigā gaisā. Vai šāds paņēmieni ir ekonomisks vārda šaurākā nozīmē, par to ir dažādas domas un tas jāizšķir, katreiz apsverot visus apstākļus. Ir izteiktas domas un atzīmēti novērojumi, ka vēso nakšu ietekmē kūti paēdinātām, bet laidaros bez papildus piebarošanas turētām govīm rīta izslaukumos ir mazāk piena. Mēs domājam, ka šī jautājuma pareiza atbilde atkarājas no vairākiem apstākļiem: vai ārā temperatūra naktī tikai zemāka par kūts temperatūru, jeb vai naktī ir arī lietains, vējains laiks; cik temperatūra naktī vispār noslīd; vai govīs pamazām pie naktīs ārā turēšanas pieradušas un beigās no govju īpatnībām. Autoram šinī ziņā tādi novērojumi un slēdzieni, ka vasaras siltās un sausās naktīs no ārā turēšanas arī bez piebarošanas izslaukumi visumā nesamazinās un pieradušām govīm nesamazinās pat uz rudens pusi jau stipri vēsās, bet sausās naktīs. Gluži citāda aina

ir slapjās naktīs — to ietekme ir noteikti nelabvēlīga. Salīdzinot govju pārnakšņošanu vāji vēdinātās kūtīs un t. s. nakts aplokos jeb laidaros, bez barības piedevas, autoram nācies konstatēt ļoti dažādu govju atsaucību: ir bijušas govīs, kas arī tādās kūtīs ir ražojušas vairāk nekā ārā guļot, bet ir bijušas arī govīs uz kuru izslaukumiem ne visai tīrais kūts gaiss ir atstājis daudz sliktāku ietekmi nekā zemākā āra temperatūra. Pēc mūsu domām tas vedams sakarā ar dažādu govju plaušu veselības stāvokli, ar nervu sistēmas darbību, pielāgošanās spējām utt. Ja nu vēl pie-skaitām tos labumus, ko dod veselības saglabāšana, lopu norū-dīšana, un līdz ar to mūža pagarināšana, tad pēc mūsu domām jāizšķiras par govju laukā turēšanu sausās un nevisai aukstās naktīs arī tanīs gadījumos, kad slaukšanu un piebarošanu var izdarīt kūtī. Līdzīgi novērojumi gūti arī Gulbenes rajona kol-chozā «Kopdarbība».

Ja iespējams kūts tuvumā ierīkot zālaiņus nakts ganību ap- lokus, tad tas, kā, jau aizrādīts, vislabāki, jo tad atkrīt laidaros ēdināšanas ierīču sataisīšana, govīs vēl ilgi jūtas ļoti labi un izslaukumi ceļas.

Ja ganības vai vismaz ievērojama ganību daļa atrodas tālu, 1,5 vai vairāk kilometru no kūtīm, tad nedrīkst govīs 2 reizes dienā dzenāt turp un atpakaļ, bet slaukšana un piebarošana jāiz- dara uz vietas, arī pārnakšņošanai jānotiek turpat. Tiek lietoti divi rīcības veidi: vienkāršākais, kad slauc nepiesietas govīs tieši ganībās, arī zaļbarību noliek pa klēpjiem uz zemes. Tas būtu atmetams aiz 2 iemesliem: a) pasniegtā barība tiek nesaimnieciski izlietota, jo lopi to lielā mērā samīn; b) slaukšana bieži tiek traucēta no pārējām govīm, arī tieši slaucamās govīs ne katreiz mierīgi nostāv līdz galīgai izslaukšanai un tesmeņa izmasēšanai, ar ko izslaukumi samazinājas.

Pareizākais ir tālo ganību tuvumā ierīkot vieglas nojumes ar ēzām, kur govīs piesiet, piebarot un izslaukt. Zem šīm nojumēm govīs var ilgāki palikt arī ļoti karstās saules dienās un naktīs vispār, ja nav nakts ganību aploku, bet ja tādi ir, tad tikai lie- tainās naktīs.

Lai zaļās papildbarības piegādi pēc iespējas saletinātu, šo novietņu tuvumā jāorganizē galveno papildbarības kulturu audzēšana.

Iztirzājuma galvenās atziņas savelkot īsumā, tās skanētu šādi:

1. Lai izpildītu Partijas un Valdības 1953. g. septembra mē- nesī pieņemtos lēmumus un norādījumus par lopu skaita un pro-

duktivitates strauju kāpināšanu, Latvijas PSR kolchoziem un sovchoziem radikāli jāuzlabo lopbarības bāze.

2. Viens no līdzekļiem kā sagādāt lopiem augstvērtīgu barību, pie tam patērējot vismazāk darba spēka, ir izveidot augst-ražīgas ganības.

3. Zinātnisko iestāžu pētījumi un pirmrindnieku pieredze rāda, ka mūsu republikas klimatiskos apstākļos ir salīdzinot viegli radīt augst-ražīgas ganības, gan dabiskos zālājus virspusēji ielabojot, gan tos ievēdot augu sekās, gan ierīkojot tūrumos sētās ganības.

4. Jāizbeidz lopu trenkāšana pa plikām norām un nabadzi-gām krūmu ganībām, bet steidzoši jārada kultivētas ganības, rēķinot 0,4—0,5 ha uz katras liellopu vienības, kas dotu caur-mēra 3000—4000 barības vienību no hektara.

5. Jāpāriet uz lopu ganīšanu pēc daudzaploku (10—11) sis-temas un turēšanu vasaras nometņu apstākļos.

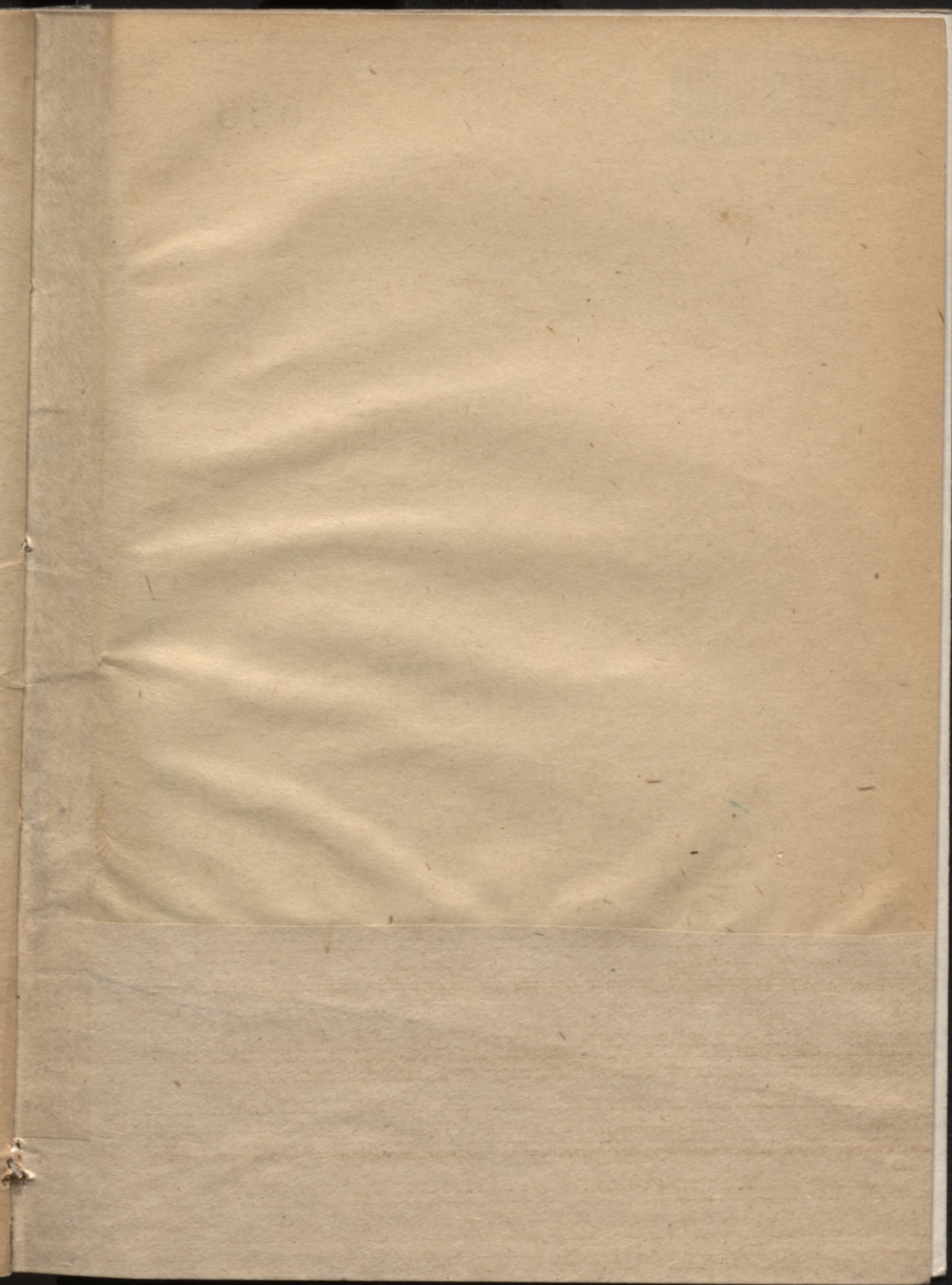
6. Līdztekus kultivētu ganību ierīkošanai jārada pilnvērtīgs papildus zaļais konveijers, lai lopi, neatkarīgi no laika apstāk-ļiem, būtu bagātīgi un bez pārtraukumiem nodrošināti ar augst-vērtīgu zaļo masu visu ganības laiku.

7. Ziemas barība jācenšas tuvināt vasaras barībai, kādēļ ne-drīkst bazēties uz lielām, sevišķi pērkamo, koncentrātu devām, bet galvenā vēriba jāpievērš labas sulīgās barības un rupjās barības (augstvērtīga siena) sagatavošanai ziemas vajadzībām.

8. Izpildot augšminētās pamatprasības, arī atpalikušiem kol-choziem un sovchoziem būs iespējams nevien sasniegt, bet arī pārsniegt b. Chruščova referatā uzstādītās minimalās prasības, t. i., lai uz ik 100 ha lauksaimnieciski lietojamās zemes būtu vis-maz 20 liellopu, to skaitā 10 slaucamas govīs ar vidējo izslau-kumu ne zemāku par 2600 litriem.

Prof. Dr. P. Lejiņš



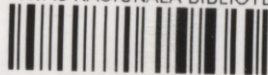


[0-25]

OBLIGĀTAIS EKSEMPLARS

563

LATVIJAS NACIONĀLĀ BIBLIOTĒKA



0309056484