

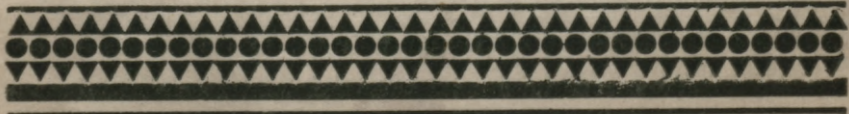
63

2610

Lfn 63
2610

PSRS LAUKSAIMNIECĪBAS MINISTRIJA
MEŽSAIMNIECĪBAS UN LAUKU AIZSARDZĪBAS
MEŽU AUDZĒŠANAS GALVENĀ PĀRVALDE

VADOŠIE NORĀDĪJUMI MEŽAIZSARDZĪBĀ



1870
1871
1872
1873
1874
1875
1876
1877
1878
1879
1880

THE
LIBRARY
OF THE
MUSEUM OF
COMPARATIVE ZOOLOGY
AND ANATOMY
HARVARD UNIVERSITY
CAMBRIDGE, MASS.

PSRS LAUKSAIMNIECĪBAS MINISTRIJA
MEŽSAIMNIECĪBAS UN LAUKU AIZSARDZĪBAS
MEŽU AUDZĒŠANAS GALVENĀ PĀRVALDE

~~63~~
~~2610~~

Lfn $\frac{63}{2610}$

VADOŠIE NORĀDĪJUMI MEŽAIZSARDZĪBĀ

*(Atzinusi par labiem PSRS Lauksaimniecības ministrijas
Mežsaimniecības un lauku aizsardzības mežu audzēšanas
galvenās pārvaldes Zinātniski tehniskā padome)*

0309065255

Таб. 60

РУКОВОДЯЩИЕ УКАЗАНИЯ
ПО ЗАЩИТЕ ЛЕСОВ

На латышском языке

Latv. PSR Valsts Biblioteka

Inv. *59-37.241*

пол. в 4 чт



I DAĻA

NOLIKUMS PAR MEŽAIZSARDZĪBU PRĒT KAITĪGIEM DZĪVNIĒKU UN AUGU ORGANISMIEM

Vispārīgie norādījumi un mežaizsardzības uzdevumi

1. Mežaizsardzības darbu organizāciju pret kaitīgiem dzīvnieku un augu organismiem PSRS Lauksaimniecības ministrijas Mežsaimniecības un lauku aizsardzības mežu audzēšanas galvenās pārvaldes vispārīgā vadībā realizē attiecīgās savienoto republiku lauksaimniecības ministriju mežsaimniecības galvenās pārvaldes, mežsaimniecības pārvaldes un mežsaimniecības.

Mežsaimniecības galvenajās pārvaldēs mežaizsardzības darba tehniskā vadība uzdots vecākajiem un starprajonu inženieriem-meža patologiem, kas tieši padoti pārvaldes galvenajam mežzinim. Mežsaimniecībās ar direktora pavēli mežaizsardzības pasākumu izpildīšana uzdots vecākajam mežzinim vai vienam no visaugstāk kvalificētajiem speciālistiem. Mežniecībās mežaizsardzību realizē tieši mežziņi, mežziņu palīgi un meža sardze.

2. Mežaizsardzības pamatuzdevumi ir:

- a) sanitāro atveseļošanas pasākumu izpildīšana mežos;
- b) pārējo profilaktisko pasākumu izpildīšana visu mežaudžu, tāpat arī kokaudzētavu un plantāciju pasargāšanai no kaitīgo kukaiņu un sēņu slimību masveida parādīšanās;
- c) mežsaimniecībai kaitīgo dzīvnieku un augu organismu apkarošana, likvidējot to perēkļus ar fiziski-mehāniskām, ķīmiskām un bioloģiskām metodēm.

3. PSRS Lauksaimniecības ministrijas Mežsaimniecības un lauku aizsardzības mežu audzēšanas galvenā pārvalde plāno pasākumus mežaizsardzībai pret kaitīgiem dzīvnieku un augu organismiem Savienības mērogā, realizē vispārīgo darba vadību un kontroli.

Galvenās pārvaldes pienākumos ietilpst:

- a) vispārīgā vadība par mežsaimniecībai kaitīgo dzīvnieku un augu organismu parādīšanās un izplatīšanās novērošanu, ziņošanu un uzskaiti;
- b) to profilaktiskās un tiešās apkarošanas pasākumu vispārīgā vadība;

e) likumdošanas priekšlikumu, noteikumu, instrukciju, pamācību un citu vadošo mežaizsardzības norādījumu izstrādāšana;

d) kontrolciparu izstrādāšana mežaizsardzības pasākumu perspektīvo un gada plānu sastādīšanai;

e) mežaizsardzības nostādnes kontrole Galvenajai pārvaldei pakļautajos mežsaimniecības orgānos un valsts rezervātos; mežu sanitārā stāvokļa un izpildīto kaitēkļu un slimību apkarošanas pasākumu inspicēšana; instruēšana un konsultācijas mežaizsardzības jautājumos;

f) slēdzienu sastādīšana sanitāro kailciršu atļaujas jautājumos, gadījumos, kad nepieciešama PSRS Lauksaimniecības ministrijas Mežsaimniecības un lauku aizsardzības mežu audzēšanas galvenās pārvaldes sankcija;

g) mežsaimniecībai kaitīgo dzīvnieku un augu organismu apkarošanai nepieciešamo indīgo ķīmikāliju un aparatūras perspektīvo un gada pieteikumu sastādīšana kopēji pa PSRS Lauksaimniecības ministrijas Mežsaimniecības un lauku aizsardzības mežu audzēšanas galveno pārvaldi; saņemot fondu sadalīšana starp republikāniskajām mežsaimniecības galvenajām pārvaldēm, tāpat arī uzraudzība par to pareizu izlietošanu;

h) Vissavienības aerofotomežierīcības apvienības «Ļesprojekts» ekspedīcijām izpildāmo meža patoloģisko pārbaužu metodiskā vadība;

i) mežaizsardzības zinātniski pētniecisko darbu, racionalizācijas priekšlikumu, izgudrojumu, pirmrindas pieredzes mežaizsardzības vispārīnāšanas un sasniegumu ieviešanas ražošanā veicināšana;

j) uzraudzība par lietderīgu mežaizsardzības speciālistu kadru izmantošanu PSRS Lauksaimniecības ministrijas Mežsaimniecības un lauku aizsardzības mežu audzēšanas galvenās pārvaldes sistēmā un to kvalifikācijas celšanas veicināšana;

k) dažādu mežaizsardzības izziņu literatūras palīggrāmatu, plakātu, skrejlapu un uzskates līdzekļu sastādīšanas un izdošanas vadība;

l) sanitāro gada pārskatu kopsavilkumu sastādīšana, analizējot mežu sanitāro stāvokli, izpildītos mežaizsardzības pasākumus un vispārīgo mežaizsardzības nostādni;

m) gada atskaitēs analizēt punktus par masveida meža kaitēkļu savairošanās stacionāro novērošanu un uzstādīt to tālākās izplatības prognozi, norādot nepieciešamos mežaizsardzības pasākumus;

n) savienoto republiku lauksaimniecības ministriju mežsaimniecības galveno pārvalžu gada un ceturkšņu atskaišu izskatīšana un slēdzienu sastādīšana;

o) zinātniski pētniecisko iestāžu atskaišu izskatīšana par izpildīto mežaizsardzības tēmatiku un slēdzienu sastādīšana;

4. Savienoto republiku lauksaimniecības ministriju mežsaimniecības un lauku aizsardzības mežu audzēšanas galvenajām pārvaldēm (mežsaimniecības galvenajām pārvaldēm) uzdota visu mežaizsardzības pasākumu operatīvi-tehniskā vadība tām pakļautajās iestādēs;

a) vispārīgā operatīvi-tehniskā mežsaimniecībai kaitīgo dzīvnieku un augu organismu parādīšanās un izplatīšanās uzskaites un profilaktisko un apkarošanas pasākumu vadība, tāpat arī šo pasākumu izpildīšanas kontrole;

b) perspektīvo un operatīvo plānu, finanšu lēmju izstrādāšana, kredīta sadalīšana starp pakļautajām organizācijām pa visiem mežaizsardzības pasākumiem;

c) no vietām iesniegto plānu, lēmju, gada atskaišu izskatīšana un slēdzienu sastādīšana;

d) augstāk stāvošo organizāciju pavēļu un direktīvu par meža kaitēkļu un slimību apkarošanas jautājumiem izpildīšanas kontrole, tāpat arī attiecībā uz tām papildu norādījumu un paskaidrojumu sastādīšana;

e) slēdzienu sastādīšana par pakļauto organizāciju iesniegtajiem sanitāro kaitēkļu un atļaujas ierosinājumiem;

f) indīgo ķīmikāliju un aparatūras pietiekumu sastādīšana meža kaitēkļu un slimību apkarošanai; saņemto fondu sadalīšana starp pakļautajām organizācijām;

g) Vissavienības aerofotomežierīcības apvienības «Ļesprojekts» meža patoloģiskajām ekspedīcijām uzdoto darbu izpildīšanas sekmēšana un darbu kontrole; šo ekspedīciju atskaišu izskatīšana un slēdzienu sastādīšana;

h) atskaišu un ziņojumu sastādīšana par mežaizsardzības darbiem;

i) pakļauto organizāciju instruēšana mežaizsardzības jautājumos, mežu sanitārā stāvokļa un mežu kaitēkļu un slimību apkarošanas darbu inspicēšana; mežaizsardzības nostādnes kontrole pakļauto organizāciju mežos, valsts rezervatos, citām organizācijām piesaistītajos un kolektīvo saimniecību mežos;

j) zinātniski pētniecisko mežaizsardzības darbu organizācijas un izvēršanas veicināšana, šo darbu labāko rezultātu ieviešana mežsaimniecības praksē, pirmrindas pieredzes mežaizsardzībā vispārināšana un tās plaša ieviešana ražošanā;

k) sanitāro gada pārskatu kopsavilkumu un vienreizēju atskaišu sastādīšana pēc noteiktajām formām un to iesniegšana PSRS Lauksaimniecības ministrijas Mežsaimniecības un lauku aizsardzības mežu audzēšanas galvenajai pārvaldei;

l) kontrole par rekognoscejošo un stacionāro masveida meža kaitēkļu savairošanās novērošanas izpildīšanu un par ne-

pieciešamo mežaizsardzības pasākumu realizēšanu pēc prognožu datiem;

m) uzraudzība par pareizu speciālistu izmantošanu un to kvalifikācijas celšanas veicināšana.

5. Apgabalu (novadu) lauksaimniecības pārvalžu un autonomo republiku lauksaimniecības ministriju mežsaimniecības pārvaldēm uzdota:

a) mežsaimniecībai kaitīgo dzīvnieku un augu organismu parādīšanās un izplatīšanās uzskaites organizācija;

b) uzraudzība par vispārīgo mežu sanitāro stāvokli;

c) meža un meža materiālu kaitēkļu un slimību masu savairošanās novēršanas pasākumu organizācija, kaitēkļu un slimību tiešās apkaršanas pasākumu izpildīšana;

d) operatīva pakļauto organizāciju darbības vadība mežu sanitārā stāvokļa uzlabošanai un meža kaitēkļu un slimību apkaršanai; to darbības kontrole; līdzekļu sadalīšana un meža kaitēkļu apkaršanas plānu sastādīšana mežsaimniecībām;

e) meža kaitēkļu un slimību apkaršanas darbu operatīvo un perspektīvo plānu izstrādāšana sastādīšana un iesniegšana pakļautības kārtībā augstāk stāvošajai organizācijai;

f) sanitāro pārskatu, izpildīto darbu atskaišu un citu mežaizsardzības ziņu sastādīšana;

g) kvalifikācijas celšana un mežaizsardzības zināšanu izplatīšana speciālistu un meža sardzes vidū.

6. Mežsaimniecību pienākumos ietilpst:

a) tieša pasākumu realizēšana mežu nostādīšanai sanitārā stāvoklī, sanitārā minimuma izpildīšana mežos un uzraudzība par tā izpildīšanu no meža sagatavotājiem;

b) tieša profilaktisko un apkaršanas pasākumu izpildīšana meža kaitēkļu un slimību apkaršanai;

c) mežaizsardzības pasākumu projektu izstrādāšana;

d) operatīva meža kaitēkļu un slimību perēkļu uzskaitē pēc ziņošanas un meža patoloģisko pārbaužu datiem;

e) mežaizsardzības darbu vadība;

f) pasākumu realizēšana mežniecību darbinieku un meža sardzes mežaizsardzības zināšanu celšanai, tāpat arī masu izskaidrošanas darba veikšana mežaizsardzībā.

7. Mežniecību pienākumos ietilpst:

a) meža un meža materiālu kaitēkļu un slimību profilaktiskā vai tiešā apkaršana pēc mežsaimniecību norādījumiem, uzraudzība par sanitārā minimuma noteikumu izpildīšanu mežos no meža sagatavotājiem;

b) meža kaitēkļu un slimību pirmuzskaitē un savlaicīga ziņošana par to parādīšanos un izplatīšanos;

c) sistemātiska kaitēkļu perēkļu novērošana.

8. Mežsargiem un virsmežsargiem uzdots veikt pasākumus, kas novērš meža kaitēkļu un slimību izplatīšanās iespējas; tie ir:

- a) ziņošana par kaitēkļu perēkļu atrašanu;
- b) uzraudzība par sanitārā minimuma izpildīšanu mežos.

Inženieru - meža patologu pienākumi

9. Vecākajiem inženieriem-meža patoļiem uzdots:

a) savlaicīga un pareiza ziņošanas organizācija par meža kaitēkļu un slimību parādīšanos un izplatīšanos, tāpat arī precīza, sistematiska to perēkļu uzskaites organizācija pārvaldes teritorijā;

b) mežsaimniecībai kaitīgo dzīvnieku un augu organismu profilaktisko un tiešo apkarošanas pasākumu organizācija;

c) mežaizsardzības pasākumu plānošana, mežsaimniecību un starprajonu inženieru-meža patoļu darba vadība mežaizsardzībā;

d) uzraudzība par pārvaldes mežu sanitāro stāvokli un par sanitārā minimuma ievērošanu tajos;

e) kontrolciparu izstrādāšana mežaizsardzības pasākumu finansēšanai, gada, ceturkšņu un perspektīvo plānu sastādīšana, kredītu sadalīšana šiem pasākumiem starp mežsaimniecībām;

f) meža kaitēkļu un slimību izplatīšanās shematisko karšu sastādīšana pārvaldes teritorijā;

g) pasākumu organizēšana inženiertehnisko darbinieku kvalifikācijas celšanai mežaizsardzības jomā, kā arī mežaizsardzības zināšanu izplatīšanai meža sardzes vidū;

h) sadarbības nodibināšana ar sava rajona zinātniski-pētnieciskajām un izmēģinājumu iestādēm;

i) plaši popularizēt iedzīvotāju vidū mežu atvaseļošanas un sanitārā stāvokļa uzlabošanas pasākumus, lai samazinātu zaudējumus, ko mežsaimniecībai nodara kaitēkļi un slimības.

Piezīme: Visus mežaizsardzības pasākumus vecākais inženieris-meža patoļs saskaņo ar mežsaimniecības pārvaldes attiecīgajām daļām.

10. Starprajonu inženieru-meža patoļu pienākumi:

a) savā apkalpojamā rajonā vadīt, instruēt un pārbaudīt ziņošanu un uzskaiti attiecībā uz meža kaitēkļu un slimību savairošanos un izplatīšanos, palīdzēt mežsaimniecībām tehniski pareizas kaitēkļu savairošanās novērošanas organizēšanā, kaitēkļu darbības uzskaitē un to savairošanās perēkļu konstatēšanā;

b) palīdzēt mežsaimniecībām mežaizsardzības pasākumu operatīvo un perspektīvo plānu sastādīšanā; kontrolēt savlaicīgu

materiālu iesūtīšanu no mežsaimniecībām, kas nepieciešami kontrolcīparu sastādīšanai un attiecīgo pasākumu finansēšanai;

c) sniegt tehnisku palīdzību apkalpojamā rajona mežsaimniecībām visos izpildāmos mežsaimniecībai kaitīgo dzīvnieku un augu organismu apkarošanas pasākumos, tāpat arī piedalīties uz vietas profilaktisko un tiešo apkarošanas pasākumu izpildīšanā, kas prasa speciālas zināšanas;

d) kontrolēt mežsaimniecību plānu izpildīšanu mežaizsardzības darbos, to realizēšanas secību un efektu, mežaizsardzības pasākumiem piešķirto līdzekļu izlietošanu;

e) apkalpojamā rajonā sekot sanitārā minimuma noteikumu izpildīšanai un kokaudzētavu, kultūru, mežaudžu, ciršanas vietu un meža materiālu vispārīgam sanitāram stāvoklim;

f) saskaņā ar pārvaldes apstiprināto kalendāra plānu, sistematiski apmeklēt mežsaimniecības, pārbaudīt uz vietas ziņošanu un sīki instruēt visos mežaizsardzības jautājumos;

g) kaitēkļu un slimību parādīšanās gadījumā, kad draud mežaudžu nokalšana vai lieli zaudējumi mežsaimniecībai, tāpat arī gadījumā, kad, izpildot atbildīgākus darbus, nepieciešama steidzoša konsultācija, izbraukt pēc mežsaimniecību izsaukumiem (izsaukt var tikai caur mežsaimniecības pārvaldi);

h) kontrolēt Vissavienības aerofotomežiericības apvienības «Ļesprojekt» ekspedīciju izdarītās meža patoloģiskās pārbaudes;

i) sastādīt apkalpojamā rajona meža kaitēkļu un slimību izplatīšanās shēmatiskās kartes;

j) sastādīt gada pārskatus par apkalpojamā rajona mežu infekciju ar kaitēkļiem un slimībām un mežu sanitāro stāvokli;

k) veicināt meža sardzes un citu mežsaimniecības darbinieku kvalifikācijas celšanu mežaizsardzības jautājumos, piedalīties darbinieku kvalifikācijas celšanas kursu darbā; organizēt pārrunas un ekskursijas; organizēt mežsaimniecību kantoeros mežaizsardzības stūrīšus;

l) popularizēt kolektīvo saimniecību iedzīvotāju vidū izpildāmos mežaizsardzības pasākumus, ievietojot vietējā presē rakstus, lasot lekcijas, organizējot pārrunas un ekskursijas u. c., tāpat arī periodiski informējot par šiem pasākumiem vietējās izpildu komitejas.

11. Starprajonu inženieri-meža patologi skaitās vienas apkalpojamā rajona mežsaimniecības štatos. Mežsaimniecību pieņēmumos ietilpst starprajonu inženieru-meža patologu sadzīves apstākļu nodrošināšana, komandējumu un citu administratīvsaimniecisku izdevumu finansēšana.

Republikāniskās galvenās pārvaldes sadala mežsaimniecības starp starprajonu inženieriem-meža patologiēm, tāpat arī noteic mežsaimniecības, kuru štatos ietilpst starprajonu inženie-

ru-meža patologu amati, ar tādu apsvērumu, lai vislabāk varētu apkalpot mežsaimniecības; ko apstiprina PSRS Lauksaimniecības ministrija.

12. Mežsaimniecības, kuru štatos ir starprajonu inženierimeža patologi, izpilda mežaizsardzības pasākumus pēc apstiprinātiem plāniem, kārtot visas atskaites un saraksti par šiem pasākumiem, izmantojot nepieciešamo starprajonu inženierimeža patologa palīdzību, konsultācijas, norādījumus un vadību uz vienlīdzīgiem pamatiem ar citām mežsaimniecībām.

13. Starprajonu inženierimeža patologi operatīvi pakļauti tieši mežsaimniecības pārvaldes vecākajam inženierimeža patologam un visu darbu izpilda tā vadībā un kontrolē.

14. Starprajonu inženierimeža patologi sastāda apkalpojamu rajonu mežaizsardzības darbu atskaites un mežu sanitārā slāvokļa pārskatus pēc mežsaimniecības pārvaldes vecākā inženierimeža patologa noteiktajām formām, viņa noteiktajos termiņos, kas pamatojas uz augstāk stāvošu organu rīkojumiem.

Piezīme: Neatkarīgi no periodiskajām atskaitēm, kuras iesniedz pēc noteiktas formas, noteiktos termiņos, starprajonu inženierimeža patologs, pēc darbu nobeigšanas attiecīgajā mežsaimniecībā, rakstiski informē mežsaimniecības pārvaldes vecāko inženierimeža patologu par izpildītajiem darbiem un to rezultātiem.

15. Mežsaimniecībās, iesniedzot mežsaimniecības pārvaldei ziņas par mežaizsardzības jautājumiem, to norakstus nosūta starprajonu inženierimeža patologam; pārvalde, savukārt dodot rīkojumus mežsaimniecībām par mežaizsardzības pasākumiem, to norakstus nosūta attiecīgajam starprajonu inženierimeža patologam; pārvalde, savukārt dodot rīkojumus mežsaimniecībām par mežaizsardzības pasākumiem, to norakstus nosūta attiecīgajam starprajonu inženierimeža patologam.

II DAĻA

ZIŅOŠANA PAR MEŽA KAITĒKĻU UN SLIMĪBU PARĀDĪŠANOS UN OPERATĪVĀ UZSKAITE

Vispārīgie norādījumi

16. Pareiza organizācija, skaidra plānošana un efektīva mežam kaitīgo kukaiņu un slimību apkarošanas pasākumu izpilde iespējama tikai, sistemātiski novērojot to savairošanos un izplatīšanos, savlaicīgi ziņojot par meža kaitēkļu un slimību pērkļu rašanos un pareizi nostādot šo pērkļu uzskaiti.

17. Uzskaitē pakļauti visi mežaudžu un meža kokaudzētavu bojājumi un saslimšana, ko rada kaitīgie kukaiņi, sēnes, mugurkaulnieku dzīvnieki, meteoroloģiskie faktori un nenoskaidroti cēloņi, ja tie draud ierosināt pilnīgu vai daļēju mežaudžu un meža kokaudzētavu sējumu nokalšanu vai lielu mežaudžu pieauguma zudumu. Par visām šīm slimībām un bojājumiem obligāti jāziņo.

18. Svarīgākās parādības, par kurām nekavējoties jāziņo un jāņem uzskaitē visu vecumu, mistrojumu un izcelšanās mežaudzēs, tāpat arī meža kokaudzētavās, ir: ievērojama kaitīgo tauriņu lidošana, to oliņu dējumi kokos, kāpuru un kūniņu parādīšanās augsnē vai kokos, kāpuru ekskrementi augsnes virspusē, satikļojumu ligzdas kokos, ievērojama skuju un lapu nograušana, koku nokalšana, augošu koku stumbru inficēšana ar kaitīgiem kukaiņiem (mizgraužiem, ūsaiņiem, krāšņvabolēm u. c.), stumbriņu, dzinumumu, mizas un sakņu apgraušana, masveida skuju vai lapu dzeltēšana, skuju vai lapu nobiršana kokiem, stādiem un sējiem neatkarīgi no rudens iestāšanās.

19. Mežaudzēm un kokaudzētavām viskaitīgākie kukaiņi un slimības, kas katrā ziņā sevišķi rūpīgi jānovēro un kurus nepieciešams ņemt uzskaitē, ir:

a) no skuju graužējiem kukaiņiem: egļu mūķene, priežu un Sibīrijas vērpēji, priežu pūcīte, priežu sprizmetis, balteglu sprizmetis, lapegļu tinējs, priežu un egļu zāglapsenes;

b) no lapu graužējiem kukaiņiem: nevienādā mūķene, ābeļu vērpējs (gredzenotājs), zeltvēdera mūķene, lapu koku lielā mūķene, ozolu lapu tinējs, apšu druknais sprizmetis, liepu zobspārnis, mazais salnas sprizmetis, lielais salnas sprizmetiņš, tāpat arī siseņveidīgie;

c) no jaunaudzju un kokaudzētavu kaitēkļiem: iepriekš uzrādītie skuju un lapu graužēji kukaiņi, tāpat arī maijvaboles, jūnijvaboles, raibās vaboles, drātstārpi, melnuļi, stubļus graužēju pūcīšu kāpuri, ķireļi, priežu lielais smecernieks, priežu jaunaudzju sveķotājs-smecernieks, priežu mizas blakts, priežu tinēji;

d) no stumbru kaitēkļiem: mizgrauži, ūsaiņi, krāšņvaboles, koksnes zāglapsenes, raibais kokurbējs, stiklspārņi, smirdošais kokurbējs;

e) no sēņu slimībām: vīksnu vadaudu mikoze, miltrasa, sakņu trupe skuju koku audzēs, priežu vēzis (sveķainais vēzis), ozolu vēzis ar skaidri izteiktu perēkļveida izplatības raksturu;

f) no augstākiem parazitārajiem augiem: vija tās perēkļveida izplatības rajonos;

g) no mugurkaulnieku dzīvniekiem: graužēji (susliki, ūdens žurkas, lēcējpeles, peles, vagotājpeles, zaķi u. c.), ja tie parādās masveidīgi, tāpat arī rūpnieciskās medniecības dzīvnieki

(alņi, staltbrieži, stirnas, meža cūkas u. c.), ja tie nodara mežsaimniecībai lielus bojājumus.

Piezīmes.

1. Stumbru kaitēklus uzskaita sumāri pa grupām: priežu, egļu, ozolu, pārējo cieto lapu koku sugu (oša, vīksnas, gobas, dižskābarža, baltā skābarža) stumbru kaitēkli un mīksto lapu koku stumbru kaitēkli. Tomēr, pārbaudot ziņošanu par šiem kaitēkļiem, precīzi noteic un pārbaudes aktos uzrāda tās sugas, kas var nodarīt saimniecībai lielus zaudējumus.

2. Ja platība vienlaicīgi inficēta ar vairākām kaitēkļu slimību sugām, tad to visās atskaitēs uzrāda vienu reizi - pēc visbīstamākās vai pārsvarā esošās kaitēkļa vai slimības sugas.

3. Republikāniskajām galvenajām mežsaimniecības pārvaldēm ir tiesības, atbilstoši vietējo meža augšanas apstākļu īpatnībām, papildināt iepriekš minēto visbīstamāko kaitīgo dzīvnieku un augu organismu uzskaitījumu, kas pakļauti obligātai ziņošanai un uzskaitēi.

Ziņošanas kārtība un tās pārbaude

20. Meža sardzei uzlikts par pienākumu katrā meža apstaiģā uzmanīgi novērot meža kaitēkļu parādīšanos.

Gadījumā, ja konstatēta kāda no 17. un 18. punktos norādītajām pazīmēm, mežsargam nekavējoties par to jāziņo virsmežsargam (mutiski vai rakstiski).

Virsmežsargam, saņemot mežsarga ziņojumu, jāizpilda ziņošanas lapiņa (1. pielikums), jāieraksta ziņojums kontrolgrāmatiņā un nekavējoties tas jānogādā mežniecībā.

Lapiņas izpildīšanas noteikumi izklāstīti tās otrā pusē (1. pielikums).

21. Mežzinim triju dienu laikā pēc ziņojuma lapiņas saņemšanas jāapskata inficētais nogabals. Apskates rezultātā precīzāk nosaka bojājuma vai slimības raksturu un pakāpi, pēc iespējas noteic kaitēkļa sugu un izdara īsu inficētā nogabala aprakstu.

Ziņojuma pārbaudes datus ieraksta noteiktas formas aktā (2. pielikums). Aktu sastāda divos eksemplāros: vienu nekavējoties nosūta mežniecībai, pievienojot no virsmežziņa saņemto ziņošanas lapiņu, otrs — paliek mežniecības lietās.

Ziņojumu pārbaudes akti glabājas mežniecībās vai mežsaimniecībās iešūti hronoloģiskā kārtībā īpašos vākos, kurus uzrāda inženieriem-meža patologiēm un citām kontrolējošām personām.

22. Mežsaimniecībai, saņemot ziņošanas pārbaudes aktu,

triju dienu laikā jāiesūta republikāniskajai mežsaimniecības galvenajai pārvaldei, bet norakstu mežsaimniecības pārvaldei (republikās ar apgabalu iedalījumu), noteiktas formas steidzošo ziņojumu (3. pielikums), norādot projektējamās apkarotās pasākumus. Steidzošā ziņojuma noraksts, kas paliek mežsaimniecībā, jāizmanto kā materiāls ziņu sastādīšanai par mežu infekciju.

23. Mežsaimniecības pārvaldei ne vēlāk kā triju dienu laikā jāizskata iesūtītais steidzošais ziņojums un jādod mežsaimniecībai rīkojums, bet tā noraksts — starprajonu meža patoloģam, par projektēto pasākumu pareizības apstiprināšanu vai jānorāda efektīvākus pasākumus.

24. Republikāniskajai mežsaimniecības galvenajai pārvaldei pēc iesūtīto steidzošo ziņojumu izskatīšanas, nepieciešamības gadījumā jādod pārvaldei norādījumi vai paskaidrojumi mežsaimniecības pasākumu izpildīšanas organizācijā un tehnikā. Uz iesūtīto steidzošo ziņojumu pamata sastāda nākošajam gadam ražošanas plānu meža aizsardzībā.

25. Starprajonu inženieri-meža patologi sistemātiski apmeklē mežsaimniecības, vadoties no mežsaimniecības pārvaldes apstiprinātā kalendārā darbu plāna. Pie tam viņi iepazīstas ar ziņošanas pārbaudes aktiem, konsultē mežsaimniecību speciālistus parādījušos meža kaitēkļu apkarotās jautājumos, vajadzības gadījumā izdara perēkļu papildu pārbaudi dabā.

Par visiem mežsaimniecībā iesūtītajiem ziņošanas pārbaudes aktiem starprajonu inženieriem-meža patoloģiem jādod īsi rakstiski slēdzieni, no kuriem arī jāvadās, izdarot kaitēkļu apkarotāšanu un to perēkļu likvidēšanu.

Vienlaicīgi starprajonu inženieri - meža patoloģi instruē mežsaimniecības visos tām apstiprinātos meža aizsardzības plāna darbos.

Aviācijas ziņošanas kārtība

26. Mežos, virs kuriem patrulē mežu apsardzības aviācijas bāzu lidmašīnas, meža kaitēkļu parādīšanos novēro un ziņo bez meža sardzes arī lidotāji-novērotāji. Pie katras mežu ap-lidošanas vai patrulēšanas viņiem uzdots par pienākumu uzmanīgi novērot no lidmašīnas redzamo masveida bojājumu parādīšanos mežaudzēs.

27. Bojājumu konstatēšanas gadījumā lidotājam-novērotājam nekavējoties jāatzīmē lidojuma kartē bojātā meža nogabala atrašanās vieta. Nākošajā lidojumā viņš precīzē bojājuma kategoriju, noteic tā platību, iezīmē kartē un īsi apraksta bojāto nogabalu.

28. Pamatojoties uz novērojumiem, lidotājam - novērotājam jāizpilda aviācijas ziņošanas lapiņa (4. pielikums) un tā jānosūta mežsaimniecībai, kuras teritorijā konstatēti bojājumi.

29. Mežsaimniecības vecākajam mežzinim pēc aviācijas ziņošanas lapiņas saņemšanas no lidotāja-novērotāja, triju dienu laikā jānoorganizē pārbaude uz zemes, apskatot bojāto nogabalu un tam blakus esošās mežaudzes. Apskates rezultātā precīzāk noteic bojājumu vai slimību, noskaidro infekcijas izplatību un intensivitāti, īsi apraksta bojātos un inficētos nogabalus un paredz nepieciešamos pasākumus.

Piezīme. Aviācijas ziņošanas pārbaudi uz zemes nepieciešamības gadījumā var izdarīt, izsēdinot mežu apsardzības aviācijas bāzes parašūtistus, kas instruēti un saņēmuši konkrētu uzdevumu.

30. Mežsaimniecība pēc aviācijas ziņošanas pārbaudes akta saņemšanas 2 eksemplāros (5. pielikums), nekavējoties nosūta pa vienam eksemplāram mežsaimniecības pārvaldei un lidotājam-novērotājam; pēdējais to salīdzina ar savu ziņošanas lapiņu. Mežsaimniecības pārvaldē šos aktus ņem uzskaitē un izlieto meža aizsardzības pasākumu plānošanai.

Skuju un lapu grauzēju kukaiņu novērošana mežos

31. Novērošanu izdara pēc rekognoscējošām un stacionārām metodēm.

Rekognoscējošās novērošanas mērķis — konstatēt mežaudzēs kaitēkļus, pēc acumēra novērtēt to daudzumu un katru gadu novērot tā izmaiņas. Rekognoscējošās novērošanas tehnika ir vienkārša un to var izpildīt instruēta meža sardze.

Stacionāro novērošanu izdara pastāvīgajos parauglaukumos un tās mērķis ir noskaidrot novērojamo kaitēkļu daudzuma svārstības, pēc iespējas — šo svārstību iemeslus un, pamatojoties uz iegūtajiem datiem, uzstādīt ilgtermiņa un īslaicīgas kaitēkļu masu savairošanās uzliesmojuma un attīstības prognozes.

Stacionāro novērošanu jāizdara inženieriem-meža patologiņiem vai labi sagatavotiem mežziņiem meža patologa vadībā.

32. Rekognoscējošā novērošana obligāta visām mežsaimniecībām, kas ietilpst vissvarīgāko skuju-lapu grauzēju kukaiņu masu savairošanās uzliesmojumu zonā. Rekognoscējošā pārbaude sevišķi rūpīgi jāizdara stepju aizsardzības un mežastepes zonu mežos.

Par novērošanas objektiem jābūt vissvarīgākajiem skuju-lapu grauzējiem kukaiņiem, kuru masu savairošanās uzliesmojumi attiecīgajās mežsaimniecībās atzīmēti iepriekšējos gados. Novērošanas objektus noteic mežsaimniecību vecākie mežziņi kopīgi ar starprajonu inženieriem-meža patologiņiem, pamatojoties uz

materiāliem par kaitēkļu savairošanās uzliesmojumiem attiecīgajā mežsaimniecībā iepriekšējos gados.

Stacionārā novērošana jāizdara visiem starprajonu inženie-riem-meža patoļiem.

33. Ja novērošanā konstatēti kaitēkļi manāmos daudzumos vai to pazīmes mežaudzēs, tad jāizdara kontroles uzskaites kaitēkļu daudzuma noteikšanai.

Pamatojoties uz rekognoscējošās novērošanas datiem, mežsaimniecība sastāda prognozi par sagaidāmo skuju-lapu grauzēju kukaiņu daudzuma izmaiņu; starprajonu meža patoļi šādas prognozes sastāda pēc stacionārās novērošanas datiem par tiem pašiem kaitēkļiem.

Mežsaimniecības pārvalde, pamatojoties uz rekognoscējošās un stacionārās novērošanas datiem, sastāda prognozes apgabala, novada, republikas mežsaimniecībām. Šīs prognozes ietilpina gada sanitāros pārskatos.

Pēc sanitāro pārskatu datiem un stacionārās novērošanas materiāliem sastāda kopīgas prognozes valsts nozīmes mežiem.

Piezīme. Novērošanas metodes, kontroles uzskaišu izpildes termiņi un novērošanas rezultātu noformēšanas kārtība izklāstīti A. I. Iljinska sastādītajā «Rokasgrāmatā masveida skuju un lapu grauzēju kukaiņu novērošanai mežos» (PSRS Lauksaimniecības ministrijas izd., Maskavā, 1955.).

Mežu infekcijas shēmatisko karšu sastādīšana

34. Labākai uzskatāmībai un operatīvākai perēkļu uzskaitēi mežsaimniecības un starprajonu inženeri-meža patoļi sastāda shēmatiskas kartes (attiecīgi — mežsaimniecības, meža patoļiskā rajona), kurās atzīmē kaitīgo kukaiņu un slimību savairošanās perēkļus. Šīm kartēm ir pastāvīgs raksturs.

Shēmatiskās kartēs jāatzīmē mežsaimniecību robežas un nosaukumi, rajonu centri, galvenie satiksmes ceļi, upes, ēzeri, mežniecību robežas un nosaukumi, ražošanas nogabali, aviācijas patrulēšanas rajonu robežas, mežsaimniecību un mežniecību kantoru atrašanās vietas, savrūpieņu kontūras ar kvartālu tīklu (bez literām un krāsošanas), izcirtumi, izdegas, kaitēkļu masu savairošanās perēkļi.

35. Shēmatiskās kartēs noteiktā kārtībā iezīmē skaidri izteiktos:

a) 19. p. uzskaitīto visbīstamāko skuju un lapu grauzēju kukaiņu perēkļus;

b) pārējo skuju un lapu grauzēju kukaiņu perēkļus, ja to platība katrā gadījumā nav mazāka par 100 ha;

c) stumbru kaitēkļu, maijvaboļu un visu pārējo mežaudžu kaitēkļu un slimību perēkļus, tāpat arī lielas atmirušā meža plati-

bās neatkarīgi no tās rašanās, ja perēkļu vai atmirušā meža platības gadījumā I grupas mežos — 1 ha, II grupas — 5 ha un III grupas — 50 ha.

Sīkākus perēkļus un vispār pazīstamu mežaudžu kaitēkļu un slimību izplatīšanās rajonus, kā arī niecīgus atmirušā meža nogabalus, kartēs neparāda. Tomēr ziņošanas kārtībā ņem uzskaitē ugunsbīstamos vai kaitēkļu un slimību masu savairošanās un izplatīšanās apdraudētos meža nogabalus, kuriem nepieciešama noteiktu mežsaimniecisko, ugunsdrošības un meža aizsardzības pasākumu izpildīšana.

Perēkļu kontūras uz kartēm apzīmē ar punktētām līnijām. Noteikta mēroga kartēm nav — to pieņem mežsaimniecības un inženieri-meža patologi pēc plānu dokumentiem, ievērojot operatīvas lietošanas ērtības.

36. Sastādot shēmatiskās kartes, ieteicams apzīmējumu standarts.

Meža kaitēkļu un slimību perēkļus apzīmē ar aplīšiem 0,5 cm caurmērā, kuros ieraksta kaitēkļa vai slimības nosaukuma burtus, piemēram, P. V. — priežu vērpējs. Ja sugas nosaukuma sākuma burti līdzīgi citās sugas nosaukumam, tad sākuma burtu papildina ar viņam sekojošo nosaukuma burtu.

Mežsaimniecību atrašanās vietas apzīmē ar vienādsānu trijstūri, kura augstums un pamats līdzīgs 1 cm. Trijstūri nokrāso zilā krāsā.

Visās kartēs — shēmās blakus aplītim ar kaitēkļa apzīmējumu, ar melnu tušu uzraksta konstatēšanas gadu (skaitītājā) un inficēto platību hektāros (saucējā). Pēc perēkļu likvidēšanas vai izdzišanas tos krusteniski pārsvītro ar divām sarkanām līnijām.

Lielu atmirušā meža platību atrašanās vietas apzīmē ar 0,5×1 cm lieliem taisnstūriem, kuros, saskaņā ar apzīmējumiem, atzīmē izdegas, vējgāzes (kritālas) vai sauskoksnes. Taisnstūriem blakus ar melnu tušu uzraksta konstatēšanas gadu (skaitītājā) un bojātā nogabala platību hektāros (saucējā). Pēc atmirušā meža likvidēšanas taisnstūrus uz kartēm un plāniem pārsvītro ar divām krusteniskām melnām līnijām.

Visus šos perēkļus mežsaimniecības iezīmē shēmatiskās kartēs pēc iesūtītajiem ziņošanas pārbaudes aktiem, bet inženieri-meža patologi — katrā mežsaimniecības apmeklējumā.

Perēkļu inventarizācija

Katru gadu, reizē ar meža kultūru inventarizāciju, tās pašas komisijas, piedaloties starprajonu inženieriem-meža patoļiem, izdara perēkļu inventarizāciju. Inventarizācijas mērķis — darbi-go perēkļu uzskaitē, apkarošanas pasākumu rezultātā likvidēto un dabisko apstākļu iedarbības rezultātā izdzisušo perēkļu no-

ņemšana no uzskaites. Inventarizācijas komisijām jā sastāda pārēkļu saraksts, norādot tajos savrūpiņu nosaukumus, kvartālus, kaitēkļa vai slimības sugu nosaukumus, pārēkļu platību. Šos datus izmanto attiecīgā gada sanitārā pārskata sastādīšanai.

III DAĻA

SANITĀRAIS MINIMUMS VALSTS NOZIMES MEŽOS

Vispārīgie noteikumi

Par sanitāro minimumu sauc pasākumu kopību, kuru izpildīšana obligāta mežsaimniecībā un meža ekspluatācijā meža un meža materiālu pasargāšanai no kaitīgiem kukaiņiem un sēņu slimībām.

Tās iedalās:

- a) sanitārā minimumā, kas saistošs meža cirtēs un sagatavošanas vietās vasarā atstāto meža materiālu uzglabāšanai;
- b) meža sanitārās cirtēs;
- c) sanitāros pasākumos atsveķošanai iestigotajās mežaudzēs;
- d) sanitāros pasākumos meža materiālu uzglabāšanai pagaidu nokrautuvēs, iekraušanas punktos un transportā.

Sanitārā minimuma pamatnoteikumi meža cirtēs un sagatavošanas vietās vasarā atstāto meža materiālu uzglabāšanai

38. Visās meža cirtēs celmi atstājami ne augstāki par $\frac{1}{3}$ no griezuma caurmēra, bet cērtot kokus tievākus par 30 centimetriem — ne augstāki par 10 cm, skaitot augstumu no sakņu kakla. Celmi nav jā mizo.

39. Visās meža cirtēs — kailcirtēs un izlases cirtēs meža sagatavotājiem uzdots par pienākumu:

- a) nomizot pilnīgi un tīri vai gremzdot (svītrot noliegts) rudens-ziemas periodā sagatavoto un uz vasaru mežā atstājamo skuju koku lietkoksnī, bet malkas koksnī sastrādāt malkā (saskaņā ar GOST'u).

Mizošanas termiņus noteic apgabalu un novadu izpildu komitejas, autonomo republiku Ministru Padomes un savienoto republiku Ministru Padomes, kur nav apgabalu iedalījuma.

Ievērojot dažādo rajonu klimatiskos apstākļus un stumbru kaitēkļu attīstības laikus, noliedzama nemizotas vai ar citiem paņēmieniem nepasargātas no mežam kaitīgo kukaiņu infekcijas un bojājumiem skuju koku lietkoksnēs, tāpat arī malkā nesastrādātas skuju koku malkas koksnēs atstāšana mežā sekojošos termiņos:

I zona — Jakutijas APSR, Krasnojarskas novads (uz ziemeļiem no Jeņisejas, Razdoļinskas, Bogučanskas un Kožminskas rajoniem), Chabarovskas novads (izslēdzot Amuras lejteces rajonus, kas tieši pakļauti novada izpildu komitejai), Tjumeņas apgabals (Jamalas Ņencu nacionālais apvidus), Kamčatkas un Murmanskas apgabali — no 1. jūnija līdz 1. augustam.

II zona — Kariēlijas APSR, Burjatu-Mongolijas APSR, Komi APSR, Udmurtijas APSR, Krasnojarskas novads (uz dienvidiem no I zonā ietilpinātajiem rajoniem), Arhangeļskas, Vologdas, Irkutskas, Kirovas, Molotovas, Sverdlovskas, Tomskas, Čitas apgabali — no 15. maija līdz 15. augustam.

III zona — Ukrainas PSR, Kazahijas PSR, Piejūras novads (noliedzams atstāt nemizotu baltegles koksni 10 dienas, bet Dahurijas lapegles koksni 30 dienas vēlāk kā pārējās skuju koku sugas), Krasnodaras novads, Stavropoles novads, Balašovas, Belgorodas, Voronežas, Kaļiņingradas, Kamenskas, Kurskas, Kuibiševas, Ļipeckas, Orlas, Penzas, Isik-Kula, Saratovas, Staļingradas, Rostovas, Uljanovskas, Tambovas, Tjanšana, Čkalovas apgabali — no 15. aprīļa līdz 15. septembrim.

IV zona Kirgizijas PSR (bez Isik-Kula un Tjanšana apgabaliem), Uzbekijas PSR, Tadžikijas PSR, Turkmenijas PSR — no 1. aprīļa līdz 1. oktobrim.

V zona — visi pārējie rajoni, kas neietilpst iepriekš uzrādītajās zonās — no 1. maija līdz 1. septembrim;

b) izvest no meža pavasarī — vasarā sagatavoto nemizoto un malkā nesastrādāto skuju koku koksni triju nedēļu laikā pēc ciršanas;

c) izvest minētajos termiņos ārpus meža (ne tuvāk kā 2 km attālumā) sortimentus, kas saskaņā ar GOST'u nav mizojami, vai pasargāt tos no infekcijas ar kaitīgiem kukaiņiem ar citiem paņēmieniem;

d) atstājot mežā nemizotu lapu koku koksni, tā jāpasarga no infekcijas ar mežam kaitīgiem kukaiņiem un no sēņu slimību izraisītiem bojājumiem.

Tādā gadījumā šo koksni (atskaitot bērza, dižskabārža un alkšņa koksni) atļauts atstāt mežā ne ilgāk kā līdz nākošās ziemas sezonas beigām.

Attiecībā uz mežā atstājamo dižskabārža, bērza un alkšņa koksni ieteicams pielietot mitrās uzglabāšanas paņēmienus. Lietojot šādus uzglabāšanas paņēmienus, atļauts vasarā sagatavoto minēto sugu koksni atstāt mežā 2 mēnešus.

Ziemā sagatavotā dižskabārža un alkšņa koksne, kas uzglabāta pēc minētajiem paņēmieniem, izvedama ne vēlāk par 1. jūliju.

40. Aizliegts meža kailcirtēs atstāt uz vasaras periodu cirtē bojātas nenocirstas mežaudzes vai neizcirstos cirsmu atlikumu mazvērtīgos un bojātos kokus, Rudens-ziemas ciršanu iestigota-

jā cirsnā jāorganizē tā, lai katru gadu līdz noteiktajam ciršanas vietu satīrīšanas termiņam visa cirtē bojātā cirsmas daļa būtu izcirsta un savesta kārtībā, novēršot ugunsgrēka izcelšanās, mežam kaitīgo kukaiņu savairošanās un slimību attīstības iespējas.

Tāpat arī mazvērtīgie un bojātie koki jānocērt un, attiecīgi uzglabājot, jāpadara mežam nekaitīgi, sevišķi ar kādu no 62 p. uzrādītajiem paņēmieniem (šī prasība neattiecas uz nosacītajām kailcirtēm, kas atsevišķos gadījumos atļaujamas III grupas mežos).

Sanitārās cirtes

41. Meža sanitārās cirtes izdara mežaudžu atveseļošanai, izcērtot kokus, kas veicina kaitīgo kukaiņu savairošanos, sēņu slimību un ugunsbīstamības pastiprināšanos.

Sanitārās cirtēs ietilpst:

- a) atmirušā meža izciršana;
- b) ar stumbru kaitēkļiem (mizgraužiem, ūsaiņiem, krāšņvabolēm u. c.) inficēto koku izciršana;
- c) koku izciršana to izmantošanai par ķeramkokiem;
- d) bojāto mežaudžu (degumu, mizgraužu perēkļu, neizcirsto cirsmu atlikumu u. tml.) nociršana kailcirtē, kas apdraud tuvākās veselās mežaudzes;
- e) ar sēņu slimībām inficēto koku izciršana;
- f) lauksaimniecības kultūraugiem un mežam bīstamo parazītu starpsaimnieku — koku un krūmu izciršana.

Atmirušā meža izciršana

42. Atmirušo mežu (sausoknes, vējgāzes, vējlauzes) izcērt sanitāro ciršu kārtībā.

Ar stumbru kaitēkļiem inficēto koku izciršana

43. Ar stumbru kaitēkļiem (mizgraužiem, ūsaiņiem, krāšņvabolēm un citiem) inficēto koku izlases cirtē izdarāma pavasarī un vasarā, pirms jaunās mizgraužu vaboles vēl nav izlidojušas, bet ūsaiņu un krāšņvaboļu kāpuri iegrauzušies koksnē. Reizē ar svaigi inficēto koku cirti tie pilnīgi un tīri no-mizojami, miza un ar kaitēkļiem inficētās galotnes un zari sadedzināmi vai arokami zemē.

44. Ar stumbru kaitēkļiem svaigi inficēto koku izciršanu veic mezsaimniecības kā mežaizsardzības pasākumu mežziņa vai starprajonu inženiera-meža patologa vadībā un kontrolē termiņos, kas noteikti, pamatojoties uz mežaudžu apskati un stumbru kaitēkļu sugu noteikšanu.

Vispirms svaigi inficētie koki izcērtami stumbru kaitēkļu sa-

vairošanās perēkļos, no dažādiem nelabvēlīgiem faktoriem (meža ugunsgrēki, vējgāzes, vējlauzes, sausums, vainagu nograušana no skuju grauzējiem kukaiņiem u. c.) cietušās mežaudzēs, tāpat arī pēdējo 2—3 gadu izcirtumu malās.

Koku izciršana to izmantošanai par ķeramkokiem

45. Koku izciršanu izmantošanai par ķeramkokiem veic mežsaimniecības kā mežaizsardzības pasākumu speciālistu vadībā un kontrolē. Šim nolūkam var izlietot tikai novājinātos, slimos, bojātos, vēja gāztos un lauztos kokus, bojātos meža materiālus cirsmās, galotnes un meža izstrādāšanas vai meža kopšanas ciršu atlikumus. Ķeramkoku izlikšanas termiņus, apstākļus un daudzumu nosaka starprajonu inženieris-meža patoloģis.

Bojāto mežaudžu sanitārā kailcirtē

46. Bojāto mežaudžu (degumu, neizcirsto cirtumu atlikumu, stumbru kaitēkļu un sēņu slimību savairošanās perēkļu u. tml.) cirti pirmās grupas mežos un lieguma joslās izdara, lai novērstu kaitīgo kukaiņu savairošanos un slimību attīstību. Šajā gadījumā, neatkarīgi no cirtes apmēriem, nepieciešama apgabala (novada) lauksaimniecības pārvaldes vai republikas lauksaimniecības pārvaldes vai republikas lauksaimniecības ministrijas atļauja, ko izdod pēc tam, kad mežaudzēs pārbaudījusi speciāla komisija, piedaloties starprajonu inženieris-meža patoloģam. Komisiju nozīmē mežsaimniecības direktors šādā sastāvā: vecākais mežzinis, mežzinis un meža sardze.

Autonomo republiku lauksaimniecības ministrijām un apgabalu (novadu) lauksaimniecības pārvaldēm ir tiesības atļaut bojāto un kalstošo mežaudžu sanitāro kailcirti pirmās grupas un lieguma mežos, kā arī aizsardzības joslās gar upēm un dzelzceļiem līdz 10 ha platībā katrā gadījumā, otrās grupas mežos — līdz 100 ha platībā un trešās grupas mežos — neatkarīgi no platības.

Sanitārās kailcirtes uz lielākām platībām pirmās un otrās grupas mežos atļauj savienoto republiku lauksaimniecības ministrijas.

Vēja gāztā, vēja lauztā un nokaltuse koksne visu grupu mežos izsniedzama neierobežotā platībā.

Koksne no sanitāram kailcirtēm, tāpat arī no sausoknēm, vējgāzēm un vējlauzēm izsniedzama uz piešķirtā cirsmu fonda rēķina, bet, ja šīs iespējas nav, tad — virs fonda.

Lapu koku audzes pārbaudāmas lapotā stāvoklī, bet skuju koku — bezsniega laikā.

Apskatot ciršanai projektējamās mežaudzes, to meža patoloģiskā stāvokļa raksturošanai obligāti katrā sanitārai kailcirtē

tei paredzētajā literā ierīkojami lentveida parauglaukumi. Ja pārbaudāmā platība ir līdz 100 ha, parauglaukumu kopplatībai jābūt ne mazākai par 2% no tās, ja lielāka par 100 ha — no 0,5%—1%.

Sanitāro kailciršu ierosinājumiem jāpievieno sekojošie dokumenti oriģinālā:

a) sanitārai kailcirtei paredzēto mežaudžu apskates akts; kurā jāuzrāda mežu grupu, lieguma un aizsardzības joslas; iemeslus, kas ierosinājuši mežaudžu bojāšanos, kailcirtes nepieciešamības pamatojumu; cirtes steidzamību un mežaatjaunošanas nodrošināšanu; nepieciešamos pasākumus blakus mežaudžu pasargāšanai no bojāšanās, šo mežaudžu taksācijas aprakstu. Akts jāparaksta visiem komisijas locekļiem, bet tam pievienojamie materiāli — mežsaimniecības direktoram vai viņa vietniekam un inženierim-meža patologam;

b) sanitārā kailcirtē nocērtamo bojāto mežaudžu kopsavilkums (6. pielikums);

c) bojātās mežaudzēs ierīkoto parauglaukumu kopsavilkums (7. pielikums);

d) sanitārā kailcirtē ieskaitāmo nogabalu novilkumi no daļplāna. Katrā novilkumā jāuzrāda literas un to platības un jāiezīmē parauglaukumi.

47. Nocērtot bojātās mežaudzes sanitārās kailcirtēs pirmās grupas mežos un lieguma joslās, jāievēro šādi nosacījumi:

a) ja nav paredzama dabiskā atjaunošanās, izcirstā platība nekavējoties jāapmežo;

b) veselās blakus mežaudzēs norīkojuma pastiprināta meža patoloģiskā uzraudzība un savlaicīgi jāizcērt ar stumbru kaitēkļiem svaigi inficētie koki un jāsatīra lūžņi.

48. Vējgāzēs un vējlauzēs vai vainagugunī un virszemes noturīgajā ugunsgrēkā bojātās ekspluatācijas daļas skuju koku audzes ieskaita ikgadīgajā cirsmu fondā pēc masas un izstrādā nākošajā rudens-ziemas periodā.

Bojātās mežaudzēs, kas nekavējoties nocērtamas, bet vēl nav sasniegušas cērtamo vecumu vai cērtamas virs noteiktā ikgadīgā galvenās izmantošanas apjoma, sanitārā kailcirte atļauta pirmās grupas mežiem un lieguma joslām noteiktajā kārtībā (46. un 47. p.p.).

Virszemes noturīgajā ugunsgrēkā bojātās mežaudzes atstāj uz celma un turpmākajos gados norīko to pastiprinātu meža patoloģisko uzraudzību, savlaicīgi izcērtot un nomizojot atmirstošos un ar stumbru kaitēkļiem inficētos kokus.

Sajās mežaudzēs jāizcērt no ugunsgrēkiem nokaltusī paauga un platība jāsatīra saskaņā ar pastāvošajiem noteikumiem.

49. Lai novērstu ugunsgrēku izplatīšanos, koksnes tehnisko īpašību zudumu un kaitīgo kukaiņu savairošanos, plašās iz-

degas, tāpat arī vējgāžu un vējlaužu nogabalus izstrādā tuvākajā rudens-ziemas meža izstrādāšanas sezonā, rūpīgi satīrot platības no lūžņiem un ciršanas atkritumiem. Ārkārtējā gadījumā, ja izdegu, vējgāžu un vējlaužu platība ļoti liela, tās izstrādāšanu var nobeigt vēlāk, bet ne ilgāk par diviem gadiem pēc ugunsgrēka, vējgāžu vai vējlaužu rašanās. Pirmajā gadā šo platību izstrādāšana sākama no malām uz centru, ar to izolējot veselo mežu no deguma, vējgāzes un vējlauzes.

50. Skuju koku audzes, atskaitot lapegļu, ko bojājuši masveida skuju grauzēji kukaiņi, nozīmējamās cirtei kā lieguma joslās, tā arī ekspluatācijas daļā tikai pēc pārbaudes, ko izdara starprajonu inženieris-meža patologs. Pārbaudi izdara nākošajā, pēc skuju nograušanas, gada vasarā.

Ja koki izrādās inficēti ar stumbru kaitēkļiem vai ar skaidri redzamām kalšanas pazīmēm (jauno skuju iztrūkums, kambija nobrūnēšana, galotņu nokalšana u.tml.), mežaudzes nozīmējamās cirtei. Tad, atkarībā no mežaudžu novājināšanas pakāpes, vecuma, biežības u.tml., var paredzēt izlases vai kailcirti.

Lapu koku un lapegļu audzes pāt ar pilnīgi nograuztu lapotni un skujām tās atjauno, un pa lielākai daļai nenokalst un tāpēc kailcirte nav vajadzīga.

Kā skuju, tā arī lapu koku audzēs, kas bojātas no skuju un lapu grauzējiem kaitēkļiem, jānoriko pastiprināta meža patoloģiskā uzraudzība, savlaicīgi un ikgadīgi jāizcērt ar stumbru kaitēkļiem svaigi inficētie koki, jāizvāc visi lūžņi un vajadzības gadījumā jāizliek ķeramkoki.

51. Mežiem bagātos rajonos, lai likvidētu sauso koksni (nokaltušās jaunaudzes, vējlauzes, vējgāzes, izdegas un pārējie nelikvidi), kurai nav noieta, ar mežsaimniecības pārvaldes priekšnieka atļauju, saskaņojot ar apgabala (novada) finansu daļu, var satīrīt pielūžņotās platības, pielūžņojumu sadedzinot. Šajā gadījumā tās iepriekš obligāti jāapskata komisijai, piedaloties mežsaimniecības vecākajam mežzinim, vietējās izpildu komitejas un rajona finansu daļas pārstāvjiem.

Sadedzinot pielūžņojumus, obligāti jāievēro ugunsdrošības noteikumi. Dedināšanas termiņus nosaka republiku Ministru Padomes vai apgabalu (novadu) izpildu komitejas.

52. Visos gadījumos, kad tiek izdarītas sanitārās cirtes pārretinātās un bojātās mežaudzēs, kā lieguma joslās, tā arī ekspluatācijas daļā, pēc tam jānoriko ikgadīga šo mežaudžu pastiprināta meža patoloģiskā uzraudzība. Visi lūžņi tajās jānovāc un ar stumbru kaitēkļiem svaigi inficētie koki savlaicīgi jāizcērt.

Inficēto un bojāto koku izciršana meža kopšanas cirtēs

53. Katrā meža kopšanas cirtē (skrejcirtē, retināšanā, smalcīrē, atēnošanā) vispirms izcērt ar stumbru kaitēkļiem un sēņu slimībām inficētos kokus, sausņus, kalstošos kokus, sausgaļus, likos un mehāniski bojātos kokus: ar sala plaišām, nobrāzumiem, sānsausumu, nolauztām galotnēm u. tml.

Koksni, kurai nav noieta, saskaņojoties ar rajona finansu daļu, sadedzina uz vietas savienoto republiku Ministru Padomju vai apgabalu (novadu) izpildu komiteju noteiktajos termiņos. Par minētās koksnes sadedzināšanu sastāda aktu, ko paraksta mežzinis un meža sardze. Pārējā koksne nekavējoties jāizved vai jānomizo. Sadedzinot koksni, jāievēro ugunsdrošības noteikumi.

Ar sēņu slimībām inficēto koku izciršana

54. Ar sēņu slimībām (trupēm, sveķaino vēzi u. c.) inficētie koki izcērtami regulāri, sistēmātiski izpildāmo meža kopšanas pasākumu kārtībā, ievērojot vispārīgo mežaudžu stāvokli, to izturību un biežību.

55. Ja priežu audžu vispārīgā infekcija ar sveķaino vēzi ir lielāka par 10% no koku kopskaita, tad lai izvairītos no audžu pārretināšanas, vienlaicīgi izcērtot visus inficētos kokus, nepieciešams ievērot apmēram šādu kārtību: vispirms izcērst atmirstošos, nomāktos un kokus ar nokaltušu galotni; tad stipri inficētos kokus, ar izretinātiem vainagiem, nenormālām skujām, bet ar vēl dzīves spējīgu galotni un — beidzot kokus infekcijas sākuma stadijā, ar neizretinātiem vainagiem un normālām skujām.

56. Ja mežaudzes ir inficētas ar sēņu slimībām (trupēm, sveķaino vēzi u.c.) tādā mērā, ka tās ar sistēmātisku kopšanu vairs nevar atveseļot (kad inficēti aptuveni vairāk par 40% no koku kopskaita), tad tās, pamatojoties uz mežierīcības revīzijas vai speciālu meža patoloģisko pārbaužu datiem, ieslēdzamas vistuvākajā revīzijas perioda ciršu plānā.

Lauksaimniecības kultūraugiem un mežam bīstamo parazītu starpsaimnieku — koku un krūmu izciršana

57. Lauksaimniecības zemēm piegulošajās mežaudzēs līdz 200 m attālumam no mežmalas jāiznīcina bārbeles un pabērzi, kas ir lauksaimniecības kultūraugiem kaitīgo rūsu sēņu starpsaimnieki.

58. Atsevišķos gadījumos jāizcērt arī dažas meža koku sugas, kas kā starpsaimnieki veicina vērtīgiem meža kokiem

vai mežaudzēm bīstamu parazitū attīstību. Piemēram, egļu sēkļu saimniecībās katrā ziņā jāizvāc ievas, kas ir epidēmiskās sēņu slimības — egļu čiekuru rūsas starpsaimnieki.

Sanitārie pasākumi atsvekošanai iestigotajās mežaudzēs

59. Atsvekošana aizliegta kaitīgo kukaiņu savairošanās perēkļos līdz to likvidēšanai, tāpat arī ugunsgrēku, skuju un lapu graužēju kukaiņu, nelabvēlīgu augšanas apstākļu un citu iemeslu dēļ novājinātās mežaudzēs.

Savienoto republiku lauksaimniecības ministrijām ir tiesības tādos gadījumos pārtraukt iesāktu atsvekošanu bez kompensācijas ar citu platību. Atsvekošanas aizliegšanas vai pārtraukšanas nepieciešamību nosaka pārbaudē, ko izdara komisija ar ieinteresēto organizāciju un starprajonu inženiera-meža patologa piedalīšanos. Pārbaudes rezultāti fiksējami attiecīgajā aktā.

60. Atsvekošanai iestigotajās mežaudzēs pirms darbu sākuma izcērt ar kaitīgiem kukaiņiem inficētos, sausos un kalstos kokus un rūpīgi satīra ciršanas atkritumus.

Turpmākajos gados norīkojama pastiprināta šo mežaudžu patoloģiskā uzraudzība. Izcērtot ar stumbru kaitēkļiem svaigi inficētos kokus, jāievēro 43. un 44. p.p. norādītie noteikumi. Raksturīga atsvekojamo mežaudžu infekcijas pazīme ir krasa sveķu ieguves samazināšanās no daudziem nogabala kokiem. Tiklīdz šāda parādība konstatēta, jāasistāda komisija (46. p.) ar ieinteresēto organizāciju piedalīšanos un jānoskaidro šīs parādības cēlonis. Vajadzības gadījumā atsvekošanu pārtrauc, bet mežaudzes rūpīgi patoloģiski novēro.

61. Atsvekošanai iestigotajās platībās noliegts atsvekot sēkliniekus un speciāliem nolūkiem atstātos kokus, IV un V attīstības klašu kokus, ar sveķaino vēzi slimos kokus, kuriem slimība aptvērusi vairāk nekā 50% no stumbra apkārtmēra.

Mežaudzes iestīgo atsvekošanai un atsveko saskaņā ar speciālu instrukciju.

Sanitārie pasākumi meža materiālu uzglabāšanai pagaidu nokrautuvēs, iekraušanas punktos un transportā

62. Ja pagaidu nokrautuvēs vai iekraušanas punktos paliek uz vasaras mēnešiem neizvesti lietkokspes meža materiāli, tad to pasargāšanai no infekcijas ar kaitīgiem kukaiņiem, sēņu slimībām un plaisāšanas pielieto īpašus uzglabāšanas paņēmienus, starp citu, slapjo, mitro un sauso.

63. Slapjā uzglabāšanā meža materiālus, kā nemizotus, tā mizotus iegremdē ūdens tvertnēs, pēc iespējas ar tekošu ūdeni. Šis paņēmiens visās PSRS zonās pilnīgi pasarga koksnī no kaitēkļiem, slimībām un plaisāšanas, tāpēc tas plaši jālieto.

64. Mitrais paņēmiens paredz meža materiālu uzglabāšanu

paaugstinātā mitrumā un pazeminātā temperatūrā — kaitēkļu un slimību attīstībai nelabvēlīgos apstākļos. To panāk šādi:

a) baļķus nokrauj grēdās apēnotās vietās uz biezas, cieši nomīdītas sniega kārtas, bez paliktņiem, apmet ar sniegu un sīkiem skujzariņiem; galus apziež ar 10% dzelzs vitriola šķīdumu, grēdu pārklāj ar ne mazāk kā 0,5 m biezu skujzariņu kārtu un nostiprina ar resniem zariem un balstiem;

b) meža materiālus nokrauj bez paliktņiem lielās, blīvās čūpās, kuras no visām pusēm nosedz ar biezu (līdz 1 m) un blīvu skujzariņu kārtu;

Lielās koncentrētās cirmās un dienvīdu zonas mežastepes apstākļos mitrās uzglabāšanas paņēmieni nav lietojami.

65. Sausā uzglabāšana, ko lieto vietās ar mēreni mitru un sausu klimatu, meža materiālus uzglabā pastiprināta sausumā apstākļos, kas nelabvēlīgi ietekmē kaitēkļu ieviešanos un infekciju ar slimībām. To sasniedz ar daļēju (gremzdojot, bet ne svītrojot) vai pilnīgu baļķu mizošanu, nokraujot tos grēdās uz paliktņiem un ar starpliktniem, kas veicina koksnes vienmērīgu vēdināšanu un pakāpenisku žūšanu.

Meža materiālu pasargāšanai no plaisāšanas ieteicams baļķu galus nokrāsot ar baltu krāsu, nobalsināt malējos baļķus un augšējo kārtu, apziest galus ar piķi, laku u. tml.

Piezīme. Izklāstītie uzglabāšanas noteikumi neizslēdz GOST'a, attiecīgo speciālo instrukciju un rīkojumu prasību izpildīšanu

66. Dedzināmo malku nokrauj atsevišķās vietās, kas nošķirtas no būvkoku un citu lietskoku uzglabāšanas vietām, lai novērstu šo meža materiālu infekciju ar trupju slimībām.

Malkas nokraušanas vietām jābūt sausām, labi apsaulotām un vējotām. Vasaru mežā atstājamā visu sugu malkas koksne (atskaitot apsi, ozolu un dižskābardi) jāsavāgē un jāsavāgē ne garākās par 2 m un ne resnākās par 14 cm pagalēs un jānokrauj pareizās grēdās. Pēc sniega nokušanas grēdas rūpīgi salabojamas.

67. Lietkoku materiāli, kas inficēti ar kukaiņiem, nekavējoties jānomizo, bet miza jāsadzina. Ar trupi inficētie materiāli jāizvāc no čūpām, jāsavāgē un jāsavāgē dedzināmā malkā. Ar bīstamām ēku piepēm (ēku slapjo klājpiepi, ēku balto klājpiepi un pagrabu brūno klājpiepi, inficētie materiāli nekavējoties uz vietas sadedzināmi.

68. Krautuvēs un iekraušanas punktos mežā jānorīko sistematiska nokrautās lietskoksnes uzraudzība, lai varētu jau laikus novērst infekciju ar kukaiņiem un sēņu slimībām un plaisāšanu.

69. Aizliegts pārvadāt ar kaitēkļiem inficētos meža materiālus bez to nomizošanas un mizas sadedzināšanas.

Visās krautuvēs mežā, izvešanas ceļos u. tml. pēc meža materiālu iekraušanas, krautuves teritorija satirāma no lūžņiem, skaidām, pūstošas koksnes un citiem ciršanas atkritumiem, termiņos, ko noteic republiku Ministru Padomes un apgabalu (novadu) izpildu komitejas. Pie tam jāizpilda visi ugunsdrošības pasākumi.

Sanitārā minimuma noteikumu izpildīšanas kontrole

70. Sanitārā minimuma noteikumi attiecas uz visiem valsts nozīmes mežiem. Noteikumu izpildīšana obligāta kā mežsaimniecībām, tā arī visām mežu sagatavotājam organizācijām.

71. Ciršanas vietu vai sagatavoto meža materiālu pārbaudes aktos jāatzīmē, vai meža sagatavotāji izpildījuši sanitārā minimuma noteikumus.

72. Ja meža sagatavotāji atstāj mežā pavasara-vasaras periodā (39. p.) nemizotu vai ar citādiem paņēmieniem pret infekciju ar kaitīgiem kukaiņiem nepasargātu skuju koku lietkoksni, tad no meža sagatavotājiem piedzenama divkārtēja koksnes mizošanas maksa, vai arī mežsaimniecības pārvaldēm, saskaņā ar PSRS Ministru Padomes 1947. g. 17. jūnija 2123. Lēmumu, atļauts nemizotos meža materiālus nodot citiem meža sagatavotājiem, uzdodot tiem par pienākumu meža materiālus nekavējoties nomizot vai izvest no meža ne tuvāk kā 2 km attālumā.

Mežsaimniecībai uzdots par pienākumu, piedaloties mežpārkāpējam, sastādīt iepriekšēju nemizoto meža materiālu pārbaudes aktu, norādot pārņemamās koksnes daudzumu.

Iepriekšējās pārbaudes akta sastādīšana nekavē mežpārkāpējam meža materiālu mizošanu vai izvešanu no meža (2 km) līdz akta sastādīšanai par meža materiālu pārņemšanu.

Mežsaimniecība pārņem meža materiālus no mežpārkāpēja un nodod citam meža sagatavotājam tikai ar mežsaimniecības pārvaldes atļauju. Izniedzot atļaujas, pārvaldei nekavējoties par to jāpaziņo apgabala (novada) plānu komitejai. Meža materiālus nodod pēc attiecīgajām preiskuranta cenām.

Par visiem zaudējumiem, kas rodas valstij sakarā ar nemizotu meža materiālu atstāšanu uz vasaru mežā (koksnes tehnisko īpašību pasliktināšanās, meža bojāšanās vai kalšana), iesniedzama prasība pēc piekritības tautas tiesā vai valsts arbitražā pret nekārtīgiem meža sagatavotājiem.

Konstatēto pārkāpumu novēršanai mežniecība vai mežsaimniecība nosaka mežpārkāpējam organizācijām noteiktu termiņu, atkarībā no darbu apjoma, bet ne vairāk kā 15 dienas.

Ja norādītās prasības noteiktajā termiņā nav izpildītas, mežniecībai vai mežsaimniecībai uzdots par pienākumu pārtraukt nelikumīgo ciršanu. Pie tam mežniecībai vai mežsaimniecībai, saskaņā ar instrukciju «Par kārtību, kādā saucami pie atbildības mežpārkāpēji PSRS valsts un vietējās nozīmes mežos» jā sastāda akts. Aktu nosūta attiecīgajiem orgāniem vainīgo saukšanai pie tiesas atbildības, kā arī lai uzstādītu prasību par nodarītajiem zaudējumiem.

Ciršanu, ko pārtraukušas mežniecības vai mežsaimniecības, var atjaunot vienīgi ar mežsaimniecības pārvaldes priekšnieka atļauju pēc sanitārā minimuma noteikumu pārkāpšanas seku novēršanas.

IV DAĻA

MEŽA PATOLOĢISKĀS PĀRBAUDES

Vispārīgie norādījumi

73. Meža patoloģiskās pārbaudes izdara, lai noskaidrotu un uzskaitītu kaitēkļu un slimību masu savairošanās perēkļus un citas patoloģiskas parādības mežā. Uz iegūto datu pamata izstrādā ekonomiski mērķtiecīgu pasākumu sistēmu meža kaitēkļu un slimību apkarošanai, lokalizēšanai un masu uzliesmojuma novēršanai vistuvākajā laikā.

Vienlaikus pārbaūžu uzdevums ir noskaidrot vispārīgo mežaudžu stāvokli, lai izstrādātu mežsaimniecisko pasākumu plānu meža atveseļošanai.

74. Pārbaudes darbi ir daļa no ražošanas plāna un pirmais posms katrā pasākumu sistēmā mežu aizsardzībai pret kaitēkļiem un slimībām un tiem jābūt ar pilnīgu ražošanas raksturu.

Atkarībā no uzdevumiem un organizatoriskām uzbūves formām meža patoloģiskās pārbaudes iedalāmas inventarizācijas, ekspedīciju, kārtējās operatīvās, aerovizuālās (izlūkošana no gaisa ar perēkļu pārbaudi uz zemes) pārbaudēs un eksperimentēs.

Inventarizācijas meža patoloģiskās pārbaudes

75. Inventarizācijas pārbaudes izdara reizē ar mežierīcību saskaņā ar mežierīcības instrukciju*).

Inventarizācijas pārbaūžu nolūks ir noskaidrot un uzskaitīt mežaudzes, kas bojātas no kaitēkļiem un slimībām, kuru apka-

*) Instrukcija PSRS valsts nozīmes mežu ierīcībai un pārbaudei, 12. nodaļā (§§312. un 313.), 1952, g.

rošana prasa saimniecības plānā ieslēdzamus organizatoriski-saimnieciskus pasākumus.

Ekspedīciju meža patoloģiskās pārbaudes

76. Ekspedīciju pārbaudes izdara V/A «Ļesprojekts» vai speciālas republikānisko mežsaimniecības galveno pārvalžu vai mežsaimniecības pārvalžu organizētās partijas, kurās ietilpst vietējie kvalificētie speciālisti. Nepieciešamības gadījumos šādās partijās bez meža patoloģiem iesaista arī meža kultūru speciālistus, augsnes pētniekus, hidrologus un citus speciālistus.

Šo pārbaudžu mērķis ir sniegt attiecīgās mežsaimniecības mežaudžu sanitārā un meža patoloģiskā stāvokļa vispārējo ainu, izdalīt darbīgos mežam kaitīgo kukaiņu savairošanās un slimību attīstības perēkļus un projektēt pasākumus mežaudžu atveseļošanai, to nostādīšanai vajadzīgā sanitārā stāvoklī un konstatēto perēkļu lokalizēšanai un likvidēšanai.

Meža patoloģiskās ekspertīzes

77. Meža patoloģiskās ekspertīzes nozīmē sevišķi sarežģītos gadījumos un tās izdara augsti kvalificēti eksperti, kurus pieaicina tieši republikāniskās mežsaimniecības galvenās pārvaldes vai apgabalu (novadu) lauksaimniecības pārvalžu mežsaimniecības pārvaldes. Ekspertīžu mērķis — pēc iespējas visīsākā laikā noteikt mežaudžu nenormālā stāvokļa, kaitēkļu savairošanās un slimību izplatīšanās iemeslus un projektēt meža aizsardzības un mežsaimnieciskos pasākumus šo mežaudžu atveseļošanai.

78. Ekspertīzēs izdara detalizēto pārbaudi ar parauglaukumiem un paraugkokiem, piemērojoties šīs instrukcijas prasībām.

Kārtējās operatīvās pārbaudes

79. Šīs pārbaudes veic štata inženieri-meža patologi savu plāna darbu kārtībā vai pēc mežsaimniecības pārvaldes uzdevumiem.

Pārbaudžu mērķis:

- a) ziņošanas par kaitīgo kukaiņu un slimību parādīšanos pārbaude dabā;
- b) kaitēkļu ziemojošo stādiju pavasara un rudens uzskaitē;
- c) mežaudžu, kultūru, meža kokaudzētavu un apmežošanai paredzēto platību pārbaude infekcijā ar kaitēkļiem un slimībām;
- d) dažādu faktoru (sausums, sals, uguns u. c.) ietekmē bojāto mežaudžu pārbaude

Aerovizuālās meža patoloģiskās pārbaudes

80. Pārbaudes izdara mežu apsardzības un mežsaimniecības apkalpošanas aviācijas bāzes pēc līgumiem ar mežsaimniecības pārvaldēm.

Pārbažu nolūks ir iepriekš no gaisa plašos mežu masīvos noskaidrot mežu vispārīgo sanitāro stāvokli un kaitēkļu masu savairošanās perēkļus un uz šā pamata sastādīt nepieciešamo kartogrāfisko materiālu sekojošai pārbaudei uz zemes un mežaizsardzības pasākumu projektēšanai. Pēc pārbaudes no gaisa perēkļi obligāti jāpārbauda uz zemes, izdarot izlases rekognoscēšanu.

Meža patoloģisko pārbažu organizācija

81. Meža patoloģisko pārbažu (atskaitot inventārizācijas pārbaudes) plānošana ietilpst mežaisardzības pasākumu nodalījumā.

Kopējo republikas (bez apgabalu iedalījuma) mežsaimniecības galvenās pārvaldes vai mežsaimniecības pārvaldes meža patoloģisko pārbažu plānu izstrādā vecākais inženieris-meža patologs un apstiprina mežsaimniecības galvenās pārvaldes priekšnieks.

Ekspedīciju pārbažu un ekspertīžu nepieciešamība un neatliekamība attiecīgi jāpamato.

Inventārizācijas pārbaudes plānojamas mežierīcības darbu nodalījumā.

82. Naudas līdzekļi visu kategoriju meža patoloģiskām pārbaudēm (atskaitot inventārizācijas pārbaudes) paredzami mežaizsardzības pasākumu plānā. Šajā plānā norāda darbu apjomu, vidējo izmaksu un izdevumu summu katrai pārbaudes kategorijai.

83. Mežsaimniecībai, kuras teritorijā izdara pārbaudi, pienākums atbalstīt pārbaudītājus viņu uzdevumu sekmīgai veikšanai, apgādājot transporta līdzekļus, darba spēku, plānu un citus materiālus.

84. Pēc darbu nobeigšanas mežā un iepriekšējās āra darbu materiālu apstrādāšanas, mežsaimniecībā sasaucama ražošanas-tehniskā apspriede. Apspriedē pārbaudītāji sniedz ziņojumu par paveikto darbu, iepriekšējās ziņas par pārbažu rezultātiem un iesniedz neatliekamo pasākumu plānu, kurus nepieciešams izpildīt nekavējoties vai paredzēt vistuvākajā laikā.

85. Ja, izdarot meža patoloģiskās pārbaudes, rodas grūtības mežaudžu saslimšanas vai nokalšanas iemeslu noteikšanā, nodibināms kontakts ar attiecīgajām zinātniski-pētnieciskajām organizācijām.

Analīzei un pareizai augu saslimšanas vai nobeigšanās iemeslu noteikšanai bojājumu, kaitēkļu un slimību paraugus līdz ar attiecīgu pasi (8. pielikums) nosūta tuvākajai laboratorijai.

Meža patoloģisko pārbaužu metodes un tehnika

86. Pārbaudītājam pirms tiešā darba mežā jāiepazīstas ar galvenajiem materiāliem, tajā skaitā ar literatūras datiem, kas orientē viņu rajona ģeogrāfiskajos un dabas-saimnieciskajos apstākļos.

Pārbaudītājam vispirms jāiepazīstas ar mežierīcības, ziņošanas un iepriekšējo gadu meža patoloģisko pārbaužu materiāliem, tāpat arī ar plānu, kartogrāfiskajiem un citiem materiāliem, kas raksturo mežaudžu sanitāro stāvokli, kaitēkļu un slimību izplatīšanos, izpildītos mežaizsardzības pasākumus un to efektu. Pamatojoties uz šiem materiāliem, pagatavo darba plānu, kurā iezīmē kvartālu tīklu. Plānā atzīmē ugunsgrēku, vējgāžu, vējlaužu, kaitēkļu masu savairošanās, pielūznotu izcirtumu vietas, tāpat arī stipri atsveķotas mežaudzes, meža materiālu krautuves, novājinātas, no sēņu slimībām bojātas mežaudzes, neizdevušos kultūru platības, sausokņu nogabalus, kuros pēdējos 2—3 gados izdarītas sanitārās cirtes.

Bez tam pārbaudītājiem, lai vispusīgi iepazītos ar pārbaudāmās mezsaimniecības meža augšanas apstākļiem, tā sanitāro stāvokli, kaitēkļu un slimību izplatības raksturu un lai precizētu pārbaudes metodes un tehniku konkrētajos apstākļos, vajaga izdarīt mežā 2—3 gājienus.

87. Meža patoloģiskās pārbaudes izdara pēc divām metodēm — rekognoscējošās un detalizētās.

Rekognoscējošo pārbaudi izdara, lai vispārīgi iepazītos ar pārbaudāmām mežaudzēm, tās apskatot pēc acumēra.

Apkarošanas pasākumu projektēšana un izpildīšana, pamatojoties vienīgi uz rekognoscējošo pārbaudi, pieļauta tikai gadījumos, kad mežaudžu apdraudētība no stipriem kaitēkļu bojājumiem pilnīgi skaidra un apkarošanu nepieciešams izdarīt nekavējoties.

Detalizēto pārbaudi izdara, ierīkojot parauglaukumus vai ņemot paraugkokus. Šīs pārbaudes uzdevums ir noteikt mežaudžu infekcijas pakāpi ar kaitēkļiem un slimībām, noskaidrot to turpmākās savairošanās un izplatīšanās perspektīvas, mežaudžu augšanas un pastāvēšanas apdraudētību, tāpat arī iegūt mežaizsardzības pasākumu projektēšanai nepieciešamos materiālus.

Detalizētās pārbaudes izdara pieaugušās mežaudzēs, jaun-

audzēs līdz saslēgšanās vecumam, kokaudzētavās un apme-
žošanai paredzētajās platībās. Par cik katrā šo objektu kate-
gorijā īpatna savdabīga kaitīgā fauna un mikroflora, atse-
višķo kaitēkļu un slimību grupu un sugu bioloģiskās un mež-
saimnieciskās īpatnības nosaka detalizētās pārbaudes metodes.

Rekognoscējošā pārbaude

88. Mežaudžu rekognoscējošo pārbaudi izdara pa gājienu
linijām, par kurām izmanto vizūras, kvartālu stigas, meža ce-
lus, tekas un ar kompasu vai busoli noteiktas līnijas, bez ko-
ku nociršanas.

Gājienu līniju virziens un savstarpējais attālums atkarīgs
no mežsaimniecības meža augšanas apstākļu dažādības, tā
sanitārā stāvokļa, sugu mistrojuma, mežaudžu vērtīguma un
vispārīgiem saimnieciski-ekonomiskiem apstākļiem.

Attālums starp gājienu līnijām, atkarībā no darbu precizitā-
tes kategorijas, var svārstīties no 250 līdz 1000 m.

Ja ir rīcībā tekošā gada aerovizuālās pārbaudes materiāli
(vai aerofotouzņēmumi), neierīkotos taigas mežos attālumu
starp gājienu līnijām atsevišķos gadījumos var palielināt
līdz 4 km (vidēji 2 km).

89. Ierīkotos mežos pārbaudi izdara pa taksācijas literām.
Visas skuju koku audzes, tāpat arī audzes ar valdošo sugu
ozolu, osi, dižskābardi, kļavu, viksnu, gobu un citām vērtīgām
sugām pārbauda pa literām neatkarīgi no to lieluma, bet pā-
rējās lapu koku audzes — pa literām, kuru platība nav ma-
zāka par 5 ha. Gājienu līnijas un konstatētos perēkļus iezīmē
darba plānā (86. p.).

90. Neierīkotos mežos, ejot pa gājienu līnijām, atzīmē divē-
jādu literu robežas — taksācijas un bojājumu (vai infekci-
jas). Literu robežas iezīmē gājienu abrisā un darba plānā.

Gājienu līnijas dabā apzīmē ar vienpusīgiem, viegliem ietē-
sumiem uz kokiem; gājienu līnijas sākumu un beigas apzīmē
ar stabiem, kas pēc formas un izmēriem atbilst vizūru stabiem.

Uz staba roba uzraksta maršruta gājienu numuru, azimutu
un pārbaudes gadu.

Izdalāmo nogabalu lielums, atkarībā no darbu precizitātes
kategorijas, var svārstīties 10—50 ha robežās.

91. Platības ar inficētām un bojātām kokaudzēm pārbauda
katrā gājienā atsevišķi attiecīgās taksācijas literas robežās,
vēlāk grupē un apvieno visu gājienu rezultātus.

92. Pārbaudē pēc acumēra novērtē mežaudžu vai atsevišķu
koku sugu bojājumus no kaitēkļiem un slimībām, tāpat arī
pēc acumēra novērtē sanitāro stāvokli (pielūzņojums, vējgā-
zes u. c.), aptuveni norādot platību un masu,

Ejot pa gājienu līnijām, pārbaudītājs izdara ierakstus meža patoloģiskā žurnālā (9. pielikums).

Neierikotos mežos vienlaicīgi ved abrisu, norādot attālumus no gājiena sākuma (10. pielikums).

93. Vainagu bojājumu pakāpi no skuju — lapu grauzējiem kukaiņiem nosaka pēc acumēra procentos vidēji visiem inficētā nogabala kokiem, norādot kāpuru sugu un vecumu.

94. Mežaudžu bojājumus no stumbru (sekundāriem) kaitēkļiem, tāpat arī sēņu un citu slimību izraisītos bojājumus izsaka procentos no koku kopskaita, tos iedalot sausņos un inficētos ar stumbru kaitēkļiem vai bojātos no sēņu un citām slimībām.

Stumbra trupi noteic pēc augļķermeniem un citām ārējām pazīmēm, bet sveķaino vēzi un citas vēža slimības — pēc vēža brūcēm.

Bez mežaudžu bojājumu pakāpes atzīmē arī bojāto koku izvietošanās raksturu un proti:

a) **pa vienam** — pārbaudāmajā nogabalā sastopami atsevišķi sausņi un bojātie koki;

b) **grupās** — sausņi un bojātie koki sastopami līdz 10 koku lielās grupās;

c) **pušuros** — koku nokalšana vai bojājumi novērojami dažāda lieluma pušuros līdz 0,25 ha;

d) **vienlaidus** — koku nokalšana, infekcija ar kaitēkļiem vai slimību bojājumi aptver nogabalā vienlaidus platību, lielāku par 0,25 ha.

Bez tam atzīmē:

a) svarīgākās kaitēkļu un slimību sugas;

b) koku novājināšanas, atmiršanas un stumbru (sekundāro) kaitēkļu savairošanās pirmcēloņus (ugunsgrēks, pārpurvošanās vai gruntsūdeņu līmeņa pazemināšanās, skuju-lapu grauzēju kukaiņu bojājumi, sēņu slimību bojājumi, ar cirtēm nodarītie bojājumi, stipra atsveķošanas pakāpe, pielūžņojums, pārmērīga lopu ganišana u. tml.).

95. Attiecīgo kaitēkļu un slimību apkarošanas un mežaudžu atveseļošanas pasākumu projektēšanai rekognoscējošās pārbaudes rezultātus papildina ar detalizētās pārbaudes datiem.

DETALIZĒTĀ PĀRBAUDE

Primārie (skuju-lapu grauzēji) kukaiņi

96. Pārbaudes laiks atkarīgs no kaitēkļa bioloģijas, bet ja ir vesels komplekss lapu un skuju grauzēju kukaiņu, tad no pārsvarā esošo sugu bioloģijas. Lielākai daļai lapu — skuju grauzējiem kukaiņiem pārbaudi izdevīgāk izdarīt rudenī, kad

kāpuri iekūņojas vai aiziet ziemot, vai arī agrā pavasarī tūlīt pēc sniega nokušanas.

Rudens vai agras pavasara pārbaudes uzdevums ir uzskaitīt kaitēkļu ziemojošās stādijas un noskaidrot, kādā mērā tie nākošajā gadā apdraudēs mežaudzes.

97. Pārbaudi izdara, ierīkojot parauglaukumus. Pēdējos izvieta mežaudzēs, ievērojot to vienveidību (meža tipu, bonitāti, sugu mistrojumu, vecumu un biežību), platību, perēkļu konfigurāciju un mežaudžu bojājumu pakāpi. Atkarībā no tā lieto vizūru, nogabalu vai kombinēto pārbaudes metodi.

Ja mežaudzes bojājumu raksturs un pakāpe vienveidīgi, kvartāli jāpārstaigā pa kvartālu stīgām un vizūrām (bez koku nociršanas) un jāierīko parauglaukumi. Ja mežaudzes dažāda veida, parauglaukumus ierīko atsevišķās literās un perēkļos. Praksē visbiežāk nākas lietot kombinēto metodi. Vienveidīgās mežaudzēs un lielos perēkļos parauglaukumus ierīko pa vizūrām un kvartālu stīgām, bet dažāda veida mežaudzēs un mazos perēkļos parauglaukumus saista ar dažādām literām un perēkļiem.

98. Pārbaudot mežaudžu infekciju ar kaitīgiem kukaiņiem, kas ziemo vai iekūņojas meža zemsegā vai augsnē (priežu vērpējs, priežu pūcite un citi), parauglaukumus ierīko 0,5×2 m lielus zem kokiem to vainagu projekcijas rajonā ar īsāko malu tieši pie stumbra.

Ieteicams izvēlēties II attīstības klases kokus un parauglaukumus ierīkot vainaga visvairāk attīstītajā pusē. Meža zemsegu un augsnes virskārtu pārskata un izlasa no turienes visus ziemojošos kaitēkļu kāpurus, kokonus un kūniņas. Atrasto kāpuru un kūniņu skaitu ieraksta uzskaites kartītē. Tos obligāti tālāk iedala pa sugām un uzrāda veselo, beigto un ar parazītiem inficēto skaitu (11. pielikums).

Piezīmes. 1. Nepieciešamo pārbaudāmās augsnes kārtas dziļumu nosaka pārbaudes sākumā, pārbaudot augsni līdz 20 cm dziļumam.

2. Ja ir nepieciešams meža zemsegā izdarīt precīzāku kaitēkļu uzskaiti, ieteicams ierīkot sektora parauglaukumiņus (12. pielikums).

99. Kaitēkļus, kas ziemo oliņas stādijā uz koka stumbriem (egļu mūķene, nevienādā mūķene), uzskaita, saskaitot oliņu dējumus.

Nevienādās mūķenes pārbaudei paraugam ņem 10 kokus, uz kuriem saskaita oliņu dējumus. Vienlaicīgi saskaita arī oliņu dējumus uz paaugas, pameža, celmiem, augu segas u. tml., kas atrodas ar šiem kokiem aizņemtajā teritorijā. Kopējo atrasto oliņu dējumu skaitu dala ar 10 un iegūst viēno oliņu dējumu skaitu uz viena koka.

Pārbaudot egļu mūķenes perēkļus priežu audzēs, ņem vienu paraugkoku un saskaita oliņu dējumus un oliņas, kas atrodas mizas plaisās un spraugās vai zem mizas plēksnēm līdz 1 m augstumam no sakņu kakla.

Pārbaudot egļu mežus infekcijā ar egļu mūķeni, paraugkokus nocērt. Tos sagarumo divmetrīgos nogriežņos, katram no tiem apkārt ņem 20 cm platu mizas paleti, kas sastāda 1/10 no attiecīgā nogriežņa virsas laukuma. Uz šīm paletēm saskaita mizas plaisās, spraugās un zem mizas plēksnēm atrastos oliņu dējumus. Reizinot uz katras paletes atrasto oliņu dējumu skaitu ar desmit, iegūst to skaitu uz katra nogriežņa. Oliņu dējumu summa dos kopējo oliņu dējumu skaitu uz paraugkoka. Vidējo oliņu skaitu nevienādās mūķenes un egļu mūķenes oliņu dējumos noteic, saskaitot oliņas atsevišķos (ne mazāk kā desmit) oliņu dējumos.

100. Lai uzskaitītu kāpurus, kas bojā koku vainagus, ņem atsevišķus paraugkokus, uz kuriem saskaita kāpurus. Atkarībā no mežaudzes vecuma kāpurus nopurina vai paraugkoku nocērt.

101. Pārbaudot zeltvēdera mūķenes perēkļus, ņem paraugkokus (bez nociršanas) un saskaita uz tiem ziemojošās zeltvēdera mūķenes ligzdas. Pēc tam ņem 10 ligzdas, saskaita tajās veselos un beigtos kāpurus un noteic veselo kāpuru skaitu vienā ligzdā.

102. Ar priežu rūsgano zāglapseni inficēto mežaudžu pārbaude izdarāma rudenī pēc tekošā gada dzinumu galu skujās ziemojošo oliņu skaita. Uzskaitē ņem paraugkokus un no tiem — pa vienam zaram no katra mietura. Uz šiem zariem saskaita oliņas, pareizina ar zaru skaitu mieturī un rezultātus summē.

103. Ozolu lapu tinēja savairošanās perēkļu parbaudi izdara kaitēkļa kūniņas stādijā pēc paraugzaru metodes, kurus ņem trīs gabalus (pa vienam no vainaga augšējās, vidējās un apakšējās daļas).

Uz paraugzariem saskaita kūniņas (veselās un slimās). Iegūto veselo kūniņu skaitu pārrēķina uz vienu paraugzaru un uz visu paraugkoku.

104. Pārbaudot ar primāriem kaitēkļiem inficētās mežaudzes, uz katriem 500 ha ņem ne mazāk kā 10 paraugus (paraugkokus vai laukumiņus zem vainagiem).

Mazās platībās un dažāda veida mežaudzēs (centrālās un dienvidu apgabalos) paraugu skaitu ieteicams palielināt. Atkarībā no mežaudžu infekcijas pakāpes un rakstura, pārbaudītājs noteic nepieciešamo paraugu skaitu.

Pārbaudot mežaudzes infekcijā ar Sibīrijas vērpēju taiģas apstākļos, ieteicams:

a) atkarībā no vietas reljefa un meža infekcijas ar kaitēkļiem, maršruta gājienus pie pārbaudes izdarīt 1—4 km attālumā vienu no otra (vidēji 2 km);

b) paraugiem izvēlēties paraugkokus, kas jāņem grupās pa 3—4 kokiem pēc katriem gājiena līnijas 2—3 km (vidēji vienu koku uz 1 km maršruta gājiena). Paraugkoku analīzi izdara, saskaitot vainagos esošos kāpurus;

Šim nolūkam no paraugkokiem ar spēcīgu sitienu pa stumbru nopurina kāpurus, pie kam vienai trešdaļai no kopējā paraugkoku skaita nozāgē vainagus, lai saskaitītu tur pēc nopurināšanas atlikušos kāpurus;

c) kāpuriem aizejot ziemot meža zemsegā, jāizdara kombinēta uzskaitē, saskaitot tos vainagos un parauglaukumos meža zemsegā vainaga projekcijas zonā (98. p.).

Piezīme. Pārbaudot šādas mežaudzes, kontroles kārtībā jāierīko parauglaukumi mežaudžu infekcijas noteikšanai ar sekundāriem kaitēkļiem nogabalos ar dažādu skuju nograušanas pakāpi. Stumbru kaitēkļu biežības uzskaitēi katrā no šiem parauglaukumiem ņem 2—3 paraugkokus. Parauglaukumu skaitu noteic atkarībā no vispārīgā mežaudžu stāvokļa — apmēram 1 parauglaukumu uz gājiena līnijas 3—4 km. Veselīgos meža nogabalos parauglaukumus neierīko.

105. Lai izšķirtu jautājumu par apkarošanas pasākumu izpildīšanās lietderību, nepieciešams ievērot:

a) kādā uzliesmojuma fāzē atrodas attiecīgā kaitēkļa masu savairošanās un kādās kategorijās ietilpst konstatētie tā masu savairošanās perēkļi;

b) kādas ir turpmākās kaitēkļa savairošanās perspektīvas mežaudzēs;

c) kā izpaužas nodarītie bojājumi uz mežaudžu stāvokli (pieauguma un sēkļu ražas samazināšanās, dzīves spējas traucējumi u. c.);

d) mežaudžu vērtīgumu un atrašanās vietu.

Sevišķi rūpīgi ņemt vērā parazītu un slimību izplatīšanos jo, ja konstatēta parazītēto un slimo kaitēkļa eksemplāru skaita palielināšanās tendence, bet mežaudzēm pie tam nedraud skuju un lapu nograušana, tad no apkarošanas pasākumu projektēšanas var vispār atteikties.

106. Izšķirot jautājumus par masu uzliesmojuma fāzēm, perēkļu kategorijām un kaitēkļu tālākas savairošanās perspektīvām, jāvadās no «Rokasgrāmatas masveida skuju un lapu graužēju kukaiņu novērošanai mežos» (PSRS Lauksaimniecības ministrijas izdevniecība, 1955.).

Kāpuru vecumu noteic pēc speciālas tabulas (13. pielikums),

107. Noskaidrojot jautājumu kā par nodarīto, tā arī par paredzamo bojājumu ietekmi, nepieciešams ņemt vērā pašu mežaudžu stāvokli un apkārtējās vides apstākļus. Katra skuju vai lapu nograušana atsaucas uz mežaudžu pieaugumu un sēklu ražu, bet to dzīves spēja pie vienreizējiem bojājumiem redzami traucēta tikai skuju koku sugām (sevišķi ciedru priedei, eglei un balteglei); lapu koku sugām dzīves spēja traucēta tikai pie atkārtotiem bojājumiem.

Sliktos augšanas apstākļos, sausos gados, ja bojātās mežaudzēs ir sekundāro kaitēkļu savairošanās perēkli un koku bojājumi no slimībām, mežaudžu dzīves spēja tiek sevišķi stipri traucēta, neizslēdzot saugāību vai nokalšanu. Tikai, ievērojot visu šo nosacījumu kompleksu, var pareizi spriest par bojājumu ietekmi uz mežaudžu dzīves spēju.

108. Izšķirot jautājumu par apkarošanas lietderību, jāievēro, ka tiešie apkarošanas pasākumi vispirms projektējami sēklu nogabalos, zaļo zonu mežos, mežaudzēs, kurām ir liela saimnieciska nozīme, tāpat arī mežaudzēs, kas robežojas ar kolektīvo un padomju saimniecību dārziem.

109. Projektējot skuju-lapu grauzēju kukaiņu apkarošanas pasākumus, jāvadās no «Instrukcijas avioķīmiskās apputināšanas pielietošanai meža kaitēkļu apkarošanā» (PSRS Mežsaimniecības ministrijas izdevums, 1952.) un «Izstrādes normām meža kultūru, meža agromeliorācijas, pretuguns aizsardzības un meža aizsardzības darbiem», VI nodaļums (PSRS Mežsaimniecības ministrijas izdevums, 1952.).

Sekundārie (stumbru) meža kaitēkļi

110. Sekundāros kaitēkļus uzskaita, ierīkojot lentveida vai taisnstūra parauglaukumus un ņemot paraugkokus. Lentveida parauglaukumos izdasto kokus abās pusēs gājiena līnijai — 2,5 vai 5 m uz katru pusi.

Parauglaukumus ierīko ar tādu apsvērumu, lai šķērsotu visas raksturīgākās vietas un līdz ar to pilnīgāk atspoguļotu dažādos meža augšanas apstākļus un mežaudžu infekciju ar kaitēkļiem.

Samērā vienādos ekoloģiskos apstākļos (piemēram, jaunās vienveida mežaudzēs, pie vienmērīga perēkļu vai kalstošo koku sadalījuma pa platību) ierīko taisnstūra parauglaukumus.

Kopējai parauglaukumu platībai jābūt pie I darbu precizitātes kategorijas 0,5%, pie II kategorijas — 0,25% un pie III kategorijas — 0,1% no visas detalizēti pārbaudītās platības.

Katra parauglaukuma platībai jābūt ne mazākai par

0,1—0,25 ha, atkarībā no mēžaudžu vecuma un biežības, bet retainēs koku skaitam parauglaukumā jābūt ne mazākam par 100.

Piezīme. Ierīkojot parauglaukumus kailciršu pamatošanai, parauglaukumu kopējai platībai perēkļos līdz 100 ha jābūt 20% no visas perēkļa platības; par 100 ha lielākos perēkļos — 0,5—10%.

111. Parauglaukumos izdara taksācijas aprakstu un izdasto visus kokus, iedalot tos pa sugām, bet sugu robežās—sekojošās kategorijās: a) veselos (dzīves spējīgos), b) novājinātos, c) kalstošos, d) sausņos (atmirušos). Bez tam uzskaita vējgāzes un vējlauzes.

Dastojot kokus parauglaukumos, kas ierīkoti sekundāro kaitēkļu perēkļos, «b» kategorijā ieskaitāmi koki, kuriem ir ārējas augšanas novājināšanās pazīmes, bet tie nav inficēti ar sekundāriem kaitēkļiem, «c» kategorijā — ar sekundāriem kaitēkļiem inficēti koki un «d» kategorijā — koki, kuros sekundārie kaitēkļi nobeiguši savu attīstību un izlidojuši no tiem. Sekundāro kaitēkļu apkarošanai obligāti izcērtami «c» kategorijas koki, kamēr «d» kategorijas koku izciršanai nav sekundāro kaitēkļu apkarošanas rakstura, bet tās ir vispār sanitārs un ugunsdrošības pasākums.

Pēc dastošanas datiem izrēķina procentuālo attiecību starp iepriekš norādītajām koku kategorijām pēc masas un skaita.

Katram parauglaukumam izpilda veidlapu (14. pielikums).

112. Sekundāro kaitēkļu sugu sastāva un savairošanās perspektīvu noskaidrošanai parauglaukumā ņem trīs — četrus paraugkokus no «b» kategorijas (novājinātos) un no «c» kategorijas (kalstošos).

Paraugkokus ņem no pirmo triju attīstības klašu koku skaita un attiecīgajam parauglaukumam visraksturīgākos.

113. Paraugkokus no novājināto koku kategorijas («b») ņem, lai noteiktu vai precizētu to novājināšanas pirmcēloņus, tāpat arī lai noskaidrotu jautājumu par koku turpmāko stāvokli (atlabošanās vai nokalšanas iespējas). Pie tam ņem vērā ne tikai novājināto koku ārējās pazīmes, bet arī analizē to pieaugumu pa pēdējām desmit gadskārtām nogriežņos, kas izzāģēti $\frac{1}{4}$, $\frac{1}{2}$ un $\frac{3}{4}$ stumbra augstumā. Tajos gadījumos, kad novājināšanas pirmcēloņi ir sakņu sistēmas bojājumi, jāapskata sakņu dalīšanās vietas, sakņu sistēmās virszemes daļas un jāizdara kompleksā pārbaude.

114. Paraugkokus no kalstošo koku kategorijas («c») analizē entomoloģiski. Uz iegūto datu pamata izpilda speciālu veidlapu (15. pielikums), kurā ieraksta īsu paraugkoka raksturojumu. Analīzei paredzēto koku nocērt un atzara. Visā stumbra garumā notēš mizas sloksni ne šaurāku par

10 cm un noteic kaitēkļu sugu sastāvu, atsevišķi atzīmējot katras sugas novietošanās rajonu. Novietošanās rajonus attēlo arī grafiski.

Viskaitīgākajiem mizgraužiem katras sugas novietošanās rajona vidū ņem 10 dcm² lielu paleti (50 cm garu un 20 cm platu). Uz paletēm noteic: a) biežību, saskaitot mātes ejas un veco paaudzi (monogamiem mizgraužiem — ieejas un poligamiem — pārošanās telpas) un b) jaunās paaudzes skaitu (produkciju), saskaitot zem mizas līdz izlidošanai jaunās paaudzes vaboles un kūniņas vai skrejas mizā pēc jaunās paaudzes izlidošanas.

Biezību un produkciju pārrēķina uz virsas vienību, t.i., uz 1 dcm², dalot iegūtos skaitļus ar 10.

Izplatības pakāpes noteikšanai ūsaiņu un krāšņvaboļu pārēkli atzīmē zem mizas esošo kāpuru skaitu, ieeju skaitu koksnē un skrejas.

Analizējot paraugkokus, jāatzīmē tajos esošo plēsīgo kukaiņu, parazitū un ar slimībām inficēto kaitēkļu īpatņu skaits.

115. Ar sekundāriem kaitēkļiem inficēto koku izciršanas vai ķeramkoku izlikšanas termiņus un apstākļus nosaka, vadoties no kaitēkļu sugu sastāva, to saimnieciskās nozīmes un daudzuma mežaudzēs (16. pielikums).

Sēņu un citas slimības

116. Detalizētās mežaudžu patoloģiskās pārbaudēs parasti uzskaita šādas sēņu un citu slimību grupas:

- a) vēža slimības,
- b) vadaudu slimības,
- c) sakņu trupes,
- d) stumbru trupes.

Skuju un lapu slimības atsevišķi uzskaita tikai tad, ja koki bojāti stiprā pakāpē.

117. Infekciju ar sēņu un citām slimībām nosaka pēc koku skaita un masas, ierīkojot parauglaukumus un ņemot paraugkokus.

Uzskaitot stumbru trupes, paraugkokus nocērt, lai noteiktu slēpto trupju esamību un raksturu, ja to nav iespējams noskaidrot bez koku nociršanas.

Katras slimības sugas noskaidrošanai ņem ne mazāk kā trīs paraugkokus un tos sagarumo divmetrīgos nogriežņos līdz trupes izbeigšanās vietai. Griezumos izmēra koka un trupes caurmēru, noteic slimības sugu un attīstības stadiju.

Stumbru bojātās daļas, kas aiziet atlikumos, uzskaita tikai pēc īpašiem uzdevumiem *).

Ja trupes skaidri redzamas, paraugkokus var nenocirst.

118. Parauglaukumos izdara mežaudžu taksācijas aprakstu un vienlaidus izdasto visus uz celma esošos kokus, iedalot tos pa sugām, bet sugu robežās — pa to stāvokļa kategorijām: a) veselos (dzīves spējīgos), b) novājinātos, c) kalstošos un d) atmirušos (nokaltušos).

Šo kategoriju robežās pie dastošanas kokus iedala 116. p. norādītajās slimību grupās.

Vēža un vadaudu slimību grupās tajos gadījumos, kad iespējams, pēc ārējām pazīmēm izdala atsevišķas slimību sugas (piemēram, sveķainais vēzis, ozolu stumbra šķērsenis-kais vēzis un citi).

Stumbru un sakņu trupju grupās inficētos kokus tālāk iedala apakšgrupās: a) ar skaidri redzamu trupi (ir attiecīgo sēņu auglķermeņi) un b) ar slēpto trupi (auglķermeņu nav).

Koku infekciju ar slēpto trupi nosaka pēc netiešām pazīmēm, kas norāda uz iespējamo trupes esamību stumbra iekšienē, vai ar speciālu paņēmieni palīdzību (stumbra izklauvēšana, koksnes izurbšana ar pieauguma svārpstu).

Tajā gadījumā, ja parauglaukumos atrodas vēja gāztie un lauztie koki, tos uzskaita atsevišķi un noskaidro vai stumbri un saknes nav saslimuši.

Bez tam parauglaukumos uzskaita pēdējo gadu celmus un pārbauda vai tie neslimo ar trupi, kas radusies jau koka dzīves laikā.

Slimību grupu un sugu noteikšanas metodika izklāstīta «Norādījumos koku infekcijas noteikšanai ar svarīgākajām slimībām, izdarot meža patoloģiskās pārbaudes» (17. pielik.).

119. Sēņu un citu slimību perēkļos parauglaukumus ierīko saskaņā ar 110. p.

Pārbaudot meža zonā mīksto lapu koku audzes (apšu un citas), atļauts samazināt 110. p. norādīto parauglaukumu kopplatību. Šajos gadījumos lentveida vai taisnstūra parauglaukumus ierīko tikai perēkļos, kas pēc infekcijas rakstura ir tipiski dažādiem augšanas apstākļiem.

Labākai celmu trupju noskaidrošanai, ja blakus analogiskos apstākļos atrodas iepriekšējo gadu izcirtumi, ieteicams tur celmu uzskaitē ierīkot papildu parauglaukumus, iedalot

*) Tajā gadījumā, kad nepieciešams iegūt precīzas ziņas par lietkoksnis iznākumu no trupes bojātām mežaudzēm, ekspedīcija veic šo darbu uz speciāla vai papildu līguma pamata.

celmus veselos un trupju bojātos. Pie uzskaitīšanas ieteicams noteikt trupju tipus.

Tajos gadījumos, kad nepieciešams detalizētāk noteikt stumbru, sakņu un stumbros ieejošu trupju raksturu, parauglaukumi pēc iespējas jāierīko izstrādātajās cirmsās.

120. Vispusīgai stumbru un sakņu saslimšanas ainu noskaidrošanai, slēptas saslimšanas pārbaudei, slimību sugu, to attīstības pakāpes un ietekmes noteikšanai uz koku pieaugumu un stāvokli, ņem paraugkokus.

121. Lai noskaidrotu mizas un koksnes stāvokli pie vēža un vadaudu slimībām, analizē nocirstā paraugkoka stumbru un vainagu. Pie tam, atsedzot mizu, iecērtot un ar šķērsgrīzumiem noskaidro visas slimību izplatīšanās vietas, kā redzamās, tā apslēptās un to attīstības pakāpi. Pēdējo 10 gadu pieauguma izmaiņas analīzei izzāgējama rīpa 1,3 m augstumā no sakņu kakla. Reizē ar paraugkoka virszemes daļu pārbaudi, pārbauda arī sakņu sistēmas stāvokli, konstatē trupes izplatīšanos un citas patoloģiskas izmaiņas sakņu sadalīšanās vietās, resnās un tievās saknēs.

Pilnu paraugkoku analīzi iepriekš minētajos gadījumos izdara dažādām koku kategorijām, ņemot ne mazāk kā trīs kokus katram saslimšanas veidam.

122. Lai precīzāk noskaidrotu slimības un noteiktu to raksturu, bez paraugkokiem pilnai analīzei, ņem arī paraugkokus bez nociršanas — daļējas analīzes izdarīšanai.

Tajos gadījumos, kad bojātie nogabali atrodas pieejamās vietās un izmeklēšanu var izdarīt bez koku nociršanas, bet dzīves spējīgiem kokiem — nenodarot jūtamus bojājumus, uzskaitot vēža un vadaudu slimības, daļējas analīzes izdarīšanai, ņem papildu paraugkokus. Tādos gadījumos analīzi izdara, nogriežot zarus, atsedzot atkalstošo, nokaltušo un vispār nenormālo mizu, koksnes ietēsumus un iecirtumus.

Uzskaitot sakņu trupes, kā stumbrā ieejošās, tā neieejošās, paraugkokus analizē, izrokot un pārbaudot sakņu daļas, bet trupes pāreju stumbrā pārbauda ar pieauguma svārpstu.

Piezīmes.

1. Daļējai analīzei no dzīves spējīgo koku kategorijas ņem paraugkokus tajos gadījumos, kad ir saslimšanas pazīmes, kas ārēji manāmā veidā neatsaucas uz vispārīgo koku stāvokli.

2. Paraugus ar pieauguma svārpstu ņem ar tādu apsvērumu, lai tie skartu kodola koksni, izurbto koksnes cilindriņi pēc izpētīšanas ievieto atpakaļ un virspusi apziež ar potvasku. Pēc urbšanas inficētā kokā pieauguma svārpstu dezinficē.

123. Uzskaitot ar paraugkokiem skaidri redzamās stumbru trupes, ņem augļķermeņus, lai precīzāk noteiktu trupju sugas.

Ja stumbru lejas daļā ir slēptās trupes, paraugkokus analizē daļēji, izurbjot paraugu ar pieauguma svārpstu.

Daļējai analīzei paraugkokus ņem pēc vajadzības un iespējas no visu kategoriju uz celma esošiem kokiem, tāpat arī no vēja gāztiem un laužtiem.

124. Tajā gadījumā, kad, analizējot paraugkokus, rodas grūtības slimības noteikšanā, ņem paraugus papildanalīzei, kuru izdara starprajonu meža patologs vai nosūta tos zinātniski-pētnieciskai laboratorijai.

Pēdējā gadījumā paraugus nosūta kopā ar pasi (8. pielikums).

125. Katram parauglaukumam un paraugkokam pilnai analīzei izpilda veidlapas (14., 15., 18. un 19. pielikumi).

Jauniem kokiem, kuriem izdara daļēju analīzi, katram parauglaukumam izpilda vispārīgo veidlapu (20. pielikums).

126. Uz pārbaudes datu pamata projektē nepieciešamos pasākumus attiecībā uz konstatētajiem kaitēkļu un slimību perēkļiem un blakus mežaudzēm.

Ja perēkļos konstatētas sēņu slimības un kaitīgie kukaiņi, izdara mežaudžu komplekso pārbaudi.

Kompleksās pārbaudes

127. Par kompleksām sauc tādas pārbaudes, kuras izdara kalstošās mežaudzēs, vai tādās, kurām kaitēkļu un slimību kopīgās iedarbības rezultātā draud nokalšana. Nokalšana visbiežāk novērojama sakņu kaitēkļu, vēža un vadaudu slimību bojātās mežaudzēs, kas vienlaicīgi inficētas ar sekundāriem kaitēkļiem. Šajos gadījumos saslimšana ir mežaudžu dzīvības norišu novājināšanas pirmcēlonis, bet sekundārie kaitēkļi paātrina to nobeigšanos un nereti ir arī slimību pārnēsātāji (vīksnu vadaudu mikoze un citas slimības).

Skuju vai lapu nograuzšana no primāriem kaitēkļiem pastiprina vadaudu un vēža slimību bojāto mežaudžu atmiršanu, pie kam paši primārie kaitēkļi var būt slimību izplatītāji (piemēram, nevienādās mūķenes kāpuri izplata Ophiotoma un Diaporthe uz ozola).

128. Izdarot kompleksās pārbaudes, mežaudzēs obligāti un vienlaicīgi jānoskaidro un jāuzskaita kaitēkļu un slimību sugas, to izplatīšanās, nodarīto bojājumu pakāpe, pārbaudāmo un blakus mežaudžu tālākā apdraudētība no tiem. Šajos gadījumos slimības un kaitēkļus uzskaita vienos un tajos pašos parauglaukumos, pēc iespējas uz vieniem un tiem pa-

šiem paraugkokiem, saskaņā ar iepriekšējos punktus minētajiem norādījumiem.

129. Pēc uzskaišu datiem izpilda attiecīgās veidlapas (14., 15. un 18. pielikumi). Pārbaudes rezultātā jābūt izstrādātam meža aizsardzības pasākumu kompleksam kā pret slimībām, tā arī pret kaitēkļiem, kas pārbaudē konstatēti.

Jaunaudžu pārbaude līdz to pilnas saslēgšanās vecumam

130. Izdarot jaunaudžu un meža kultūru pārbaudi, vispirms rekognoscējoši apskata virszemes daļas, bet ja ir koku kalšana vai novājināšanās, bez tam izrok sakņu sistēmu tās stāvokļa noskaidrošanai (maijvaboļu kāpuri, slimību bojājumi, nepareiza stādišanas tehnika utt.).

Rezultātus ieraksta meža patoloģiskajā žurnālā (9. pielikums).

131. Izdarot detalizēto meža kultūru pārbaudi, to infekcijas ar kaitēkļiem un slimībām noteikšanai nodala divus līdz piecus parauglaukumus pa 100 stādvietām katrā, ja kultūras ir rindās un pa 30 līdz 50 stādvietām ligzdveidīgi ierīkotajās kultūrās uz katriem pārbaudāmās platības 10 ha. Jaunaudzēs ar dabisku izcelšanos tajā pašā platībā nodala 2—3 parauglaukumus pa 100 kociņiem katrā.

Parauglaukumā kociņus uzskaita, tos iedalot: a) veselos, b) kaitēkļu bojātos, d) novājinātos vai augšanā atpalikušos un e) nokaltušos.

Visus nokaltušos un 10% kociņus no «b», «c» un «d» kategorijām analizē. Nepieciešamības gadījumā tos izrok.

Ar paraugkoku analīzi noteic kaitēkļu un slimību sugas un kociņiem nodarīto bojājumu pakāpi, saskaņā ar turpmākajos punktos minētajiem norādījumiem.

Uzskaites rezultātus ieraksta 20. pielikumā.

132. Ar primāriem (skuju-lapu grauzējiem) un sekundāriem (stumbri) kaitēkļiem, tāpat arī ar sēņu slimībām inficētās jaunaudzes pārbauda un infekcijas pakāpi novērtē saskaņā ar iepriekšējiem norādījumiem.

133. Analizējot priežu lielā smecernieka bojātos stumbrīņus, izšķir šādas trīs bojājumu kategorijas:

1) maz bojātie — uz stumbriem ir atsevišķas smecernieku bojājumu brūces;

2) vidēji bojātie — uz stumbrīņa daudz brūču, bet kociņš saglabā aizsardzības un atjaunošanas reakciju — aizlej brūces ar sveķiem un apaudzē tās;

3) stipri bojātie — brūces vienlaidus pārklāj stumbrīņu un kociņš zaudē aizsardzības reakciju — brūces neaizlej ar sveķiem.

Tāpat arī atzīmē tuvumā esošās smecernieka savairošanās vietas (pēdējo 3 gadu izcirtumi), no kurienes tas pārceļo uz

jaunaudzēm; jaunaudzes izcelšanos (dabiskā vai mākslīgā), vecumu, sugu mistrojumu, saslēgšanās pakāpi, stāvokli, augšanas enerģiju un attīstību līdz smecernieka nodarītajiem bojājumiem.

134. Analizējot priežu tinēju bojātos kociņus, precīzi noteic tinēju sugas un bojājumu pakāpi:

1) maz bojātie — galvenais dzinums nav bojāts, sānu dzinumi bojāti ne vairāk par 10%; bojājumi neietekmē kociņa augšanu un stumbriņa formu;

2) vidēji bojātie — bojāts galotnes dzinums un līdz 25% sānu dzinumu; stumbriņš izliekts, galotnīte slotas veida;

3) stipri bojātie — bojājumu pakāpe stiprāka kā iepriekš. Kociņam izveidojusies krūmveida forma, it kā lopu samīdīts, nav skaidri izteikta stumbriņa.

Pārbaudē un parauglaukumu aprakstīšanā sevišķu vērību velta kultūru augšanas apstākļu raksturošanai, lapu koku sugu piemistrojumam, vecumam, sugu mistrojumam un biežībai, stāvoklim un dzīves spējai.

135. Analizējot skuju dzeltēšanu un nobiršanu ierosinātāju sēņu (priežu skujbire, sniega skujbire, skuju rūsa un citas sugas) bojātos kociņu, tāpat arī, ja ir dažādas lapu plankumainības un miltrasa, izšķir 3 bojājumu pakāpes: 1) mazu — no kopējā daudzuma bojātas 10% skujas vai lapas; 2) vidēju — no visām skujām vai lapām bojātas vairāk par 50% un 3) stipru — no visām skujām vai lapām bojātas vairāk par 50%. Bez tam atsevišķi uzskaita nokaltušos kociņus ar attiecīgās slimības bojātām skujām.

136. Analizējot priežu galotņu griezēja bojātos stumbriņus, tāpat arī ja ir Septoria ģints un citu sēņu slimību bojājumu rezultātā nokaltuši zari un dzinumi, izšķir 3 bojājumu pakāpes: mazu, vidēju un stipru. Mazā bojājumu pakāpē ieskaita kociņus ar veselīgu galveno dzinumu un ne vairāk kā 10% bojātiem sānu zariem. Tādi bojājumi neietekmē kociņu augšanu. Vidējā bojājumu pakāpē raksturojas ar līdz 25% bojātiem sānu zariem un brūcēm galvenajā dzinumā, kas izliecies, bet nav atmiris. Stipra pakāpē — galvenais un sānu dzinumi vairākus gadus no vietas stipri bojāti un kociņam izveidojusies krūmveida forma ar neizteiktu stumbriņu.

No nokaltušajiem kociņiem uzskaita tos eksemplārus, kuriem ir priežu galotņu griezēja bojātie sānu zari un galvenais dzinums.

Kokaudzētavu pārbaude

137. Pārbaudot rekognoscējoši kokaudzētavas, vispārīgā kokaudzētavas stāvokļa noteikšanai, kaitēkļu un slimību su-

gu noskaidrošanai, kaitēkļu un slimību sugu noskaidrošanai rūpīgi jāapskata visa kokaudzētavas platība.

Apskates procesā noteic bojājumu raksturu (vienlaidus, grupās, pa vienam), atzīmē inficētās vietas, norādot to platību pa sugām un vecumiem.

138. Detalizēto pārbaudi izdara, norobežojot parauglaukumus visos bojātos nogabalos un saskaitot augus pa kategorijām — veselie, bojātie, nokaltušie.

Parauglaukumus norobežo atsevišķās sējriņņās vai joslās 1 tek. m garumā. Parauglaukumu skaits ir atkarīgs no pārbaudāmajā kokaudzētavā izaudzējamā stādāmā materiāla dažādības un sugu sastāva, kaitēkļu sugām un bojājumu vai slimību tipa. Parauglaukumu skaitu vidēji ņem ar tādu apsvērumu, lai to kopējā platība būtu ne mazāka par 0,1% no katras sugas visas bojātās platības.

Piezīme. Gadījumā, ja rodas grūtības, noteicot sēņu sugas, kas ierosinājušas sējeņu saslimšanu, nepieciešams paraugus nosūtīt tuvākajai sēkļu kontroles stacijai.

Bojāto sējeņu paraugus skaitā 100 gabalu ņem ar tādu apsvērumu, lai šajā skaitā ietilptu dažādās pakāpēs bojāti sējeņi.

Vienlaicīgi ar paraugiem nosūta īsas ziņas par sējumu stāvokli kokaudzētavās.

139. Katram kokaudzētavas nogabalam, kas bojāts no slimībām, jānoskaidro sekojošie dati: vieta, sēkļu ievākšanas laiks un kvalitāte (pārbaudes termiņš, dīdžība vai labums, infekcija ar sēnēm); pirmssējas sagatavošana (stratifikācijas un dezinfekcijas laiks un paņēmieni), augsnes dezinfekcijas un sagatavošanas paņēmieni un laiks; sēšanas laiks un paņēmieni (iestrādāšanas dziļums, izsējas norma); pārsegšanas paņēmieni un materiāls; dīgstu parādīšanās laiks un vienmērīgums, apēnošanas paņēmieni un termiņi, sējumu kopšana (ravēšana, irdināšana, aplešana, to termiņi un biežums); saslimšanas parādīšanās laiks un tā attīstības dinamika līdz pārbaudes momentam, vai šī saslimšana novērota iepriekšējos gados, vai attiecīgā slimība apkarota, kad un kādi iegūti rezultāti.

140. Bez sējeņu infekcijas uzskaites un aprakstīšanas dodams sīks kokaudzētavas raksturojums, kurā atzīmē ierīkošanas gadu, novietojumu (ekspozīcija, attālums no meža sienas un dzīvojamām ēkām), augsni, sanitāro stāvokli, nezāļu sastopamību un to sugas. Aprakstam pievieno shematisku kokaudzētavas plānu, kurā atzīmēti sējumi, norādītas sējeņu sugas un vecums, izdalīti kaitēkļu un slimību bojātie nogabali. Pārbaudes rezultāti ir nepieciešamo aizsardzības pasākumu projektēšanas pamats.

Apmežošanai paredzēto platību pārbaude

141. Apmežošanai paredzētās platības pārbauda saskaņā ar «Norādījumiem koku krūmu sugām kaitīgo kukaiņu un slimību apkarošanai kokaudzētavās un kultūrās». Kaitēkļu uzskaites dati augsnes izrakumos ierakstāmi speciālā kartītē (22. pielikums).

Meža patoloģisko pārbauzu materiālu un atskaišu noformēšana

142. Inventarizācijas pārbauzu rezultāti ir viena no mežsaimniecības organizācijas perspektīvā plāna sastāvdaļām, ko sastāda pie mežierīcības.

Visi sanitārie atvaseļošanas pasākumi, kas paredzēti kaitēkļu un slimību perēkļu likvidēšanai vai pasargāšanai no to rašanās, atspoguļojas perspektīvā plānā.

143. Ekspedīcijas pārbaudē savākto materiālu iepriekšējā apstrādāšana, kas nepieciešama neatliekamo pasākumu plāna sastādīšanai, notiek darba vietā, tūlīt pēc pārbaudes nobeigšanas. Šim nolūkam katram izpildītājam sezonā paredzētas 15—20 dienas.

144. Ekspedīciju pārbauzu rezultātā, atbilstoši programmai (23. pielikums), sastāda atskaiti, kas satur visus pārbaudītāju savāktos materiālus, pārbaudes secinājumus un pasākumu plānu līdz ar to izmaksu un indīgo ķīmikāliju un citu materiālu vajadzības aprēķinu.

145. V/A «Ļesprojekt» ekspedīciju izdarīto meža patoloģisko pārbauzu atskaiti jāapspriež speciālās republikānisko mežsaimniecības galveno pārvalžu vai mežsaimniecības pārvalžu apspriedēs, piedaloties pārbaudītās mežsaimniecības speciālistiem. Apspriedi sasauc līdz āra darbu sākumam — nākošā gada 1. aprīlim.

Piezīmes. 1) Šajā apspriedē mežsaimniecība kopīgi ar mežsaimniecības pārvaldi iesniedz motīvētu atsauksmi par plānojamiem pasākumiem un par atskaiti visumā, ko kopā ar apspriedes protokolu pievieno atskaitē.

2) Dažos gadījumos (atsevišķiem Austrumu un Rietumu Sibīrijas, Tālo Austrumu un Vidusāzijas apgabaliem) pieļauta atkāpšanās attiecībā uz obligāto otrās meža patoloģiskās apspriedes sasaukšanu — šajos gadījumos pārbaudes rezultātus apspriež tikai rudens ražošanas-tehniskā apspriedē un meža patoloģisko atskaiti nosūta pa pastu.

146. Atskaitē pievieno:

a) mežaudžu meža patoloģiskā stāvokļa sarakstu (24. pielikums) divos eksemplāros, ko pievieno tikai mežsaimniecības pārvaldei un mežsaimniecībām paredzētajām atskaitēm;

b) pārbaudīto platību plānu (pa mežniecībām), kurā jābūt iezīmētiem, saskaņā ar apzīmējumiem, visiem kaitēkļu perēkļiem, izdegām, vējlauzēm, vējgāzēm, ar cirtēm izpostītām mežaudzēm, pielūzņotām platībām ne mazākām par 1—5 ha, atkarībā no attāluma starp gājiena līnijām;

c) pārbaudes datu kopsavilkumus (25.—31. pielikumi);

d) protokolus: pirmās meža patoloģiskās apspriedes, rudens ražošanas-tehniskās apspriedes mežsaimniecībā un otrās meža patoloģiskās apspriedes;

e) kaitēkļu, slimību un bojājumu paraugus ar etiķetēm (var nodot uz vietas pēc āra darbu beigšanas).

147. Atskaiti katrai mežsaimniecībai sastāda 5 eksemplāros, no kuriem vienu ar visiem 146. p. uzrādītajiem pielikumiem nodod pārbaudītajai mežsaimniecībai, pārējos četrus eksemplārus paredz:

a) mežsaimniecības pārvaldei, kuras pārziņā atrodas pārbaudītā mežsaimniecība — ar visiem pielikumiem, atskaitot 146. p. «e» apakšpunktā minētos;

b) attiecīgajai republikas mežsaimniecības galvenajai pārvaldei — ar visiem pielikumiem, atskaitot 146. p. «a» un «e» apakšpunktos norādītos;

c) PSRS Lauksaimniecības ministrijas Mežsaimniecības un lauku aizsardzības mežu audzēšanas galvenajai pārvaldei — ar 146. p. «b» un «d» apakšpunktos norādītajiem pielikumiem un vispārīgos perēkļu un uz trim gadiem projektēto pasākumu kopsavilkumus — 30. un 31. pielikumi;

d) meža patoloģiskajai ekspedīcijai, kas izdara pārbaudi. Āra darbu materiāli glabājas meža patoloģiskās ekspedīcijas arhīvā.

148. V/A «Ļesprojekt» ekspedīcijai atskaites sastādīšanas un nodošanas termiņš ir pārbaudes gadam sekojošā gada 1. aprīlī.

Neatliekamo pasākumu projekts iesniedzams mežsaimniecības pārvaldei ne vēlāk kā 1. oktobrī.

Meža patoloģiskās partijas, ko organizē mežsaimniecības pārvaldes vai republikāniskās mežsaimniecības galvenās pārvaldes, atskaites iesniedz mēneša laikā, bet ne vēlāk kā pārbaudes gada 15. novembrī.

149. V/A «Ļesprojekt» ekspedīciju izdarīto ekspedīciju meža patoloģisko pārbauzu atskaites apstiprina republikāniskās mežsaimniecības galvenās pārvaldes mēneša laikā pēc ekspedīciju atskaites iesniegšanas. Mežsaimniecības galvenā pārvalde nekavējoties ziņo par atskaites apstiprināšanu PSRS LM Mežsaimniecības un lauku aizsardzības mežu audzēšanas galvenajai pārvaldei.

Saskaņā ar 76. p. organizēto meža patoloģisko partiju at-

skaites apstiprina savienoto republiku lauksaimniecības ministriju mežsaimniecības galveno pārvalžu priekšnieki.

150. Izdarot ekspertīzes, tūlīt pēc platības apskates dabā, eksperts, piedaloties savienotās republikas lauksaimniecības ministrijas mežsaimniecības galvenās pārvaldes vai mežsaimniecības pārvaldes pārstāvim, sastāda aktu par ekspertīzes rezultātiem.

Aktā izklāstāmas sekojošās ziņas par mežaudžu pārbaudes rezultātiem dabā:

a) ekspertu komisijas sastāvs, pārbaudes laiks, vieta un platība, kopējā inficēto mežaudžu platība, precīza perēkļu atrašānās vieta;

b) bojāto un apskatīto mežaudžu taksācijas apraksts un meža augšanas apstākļu īpatnības, kas ietekmē mežaudžu izturības pakāpi;

c) konstatēto kaitēkļu vai slimību nosaukumi, kas ierosinājuši mežaudžu bojājumus, kaitēkļu infekcijas un nodarīto bojājumu pakāpe, ierīkoto parauglaukumu un ņemto paraugkoņu skaits;

d) vispārīgs secinājums par apskatīto mežaudžu meža patoloģisko stāvokli;

e) konkrēti priekšlikumi par neatliekamiem pasākumiem kaitēkļu un slimību perēkļu likvidešanai un vispārīgā mežaudžu sanitārā stāvokļa uzlabošanai.

Aktus ar mežsaimniecības pārvaldes slēdzienu nekavējoties nosūta apstiprināšanai republikāniskajai mežsaimniecības galvenajai pārvaldei.

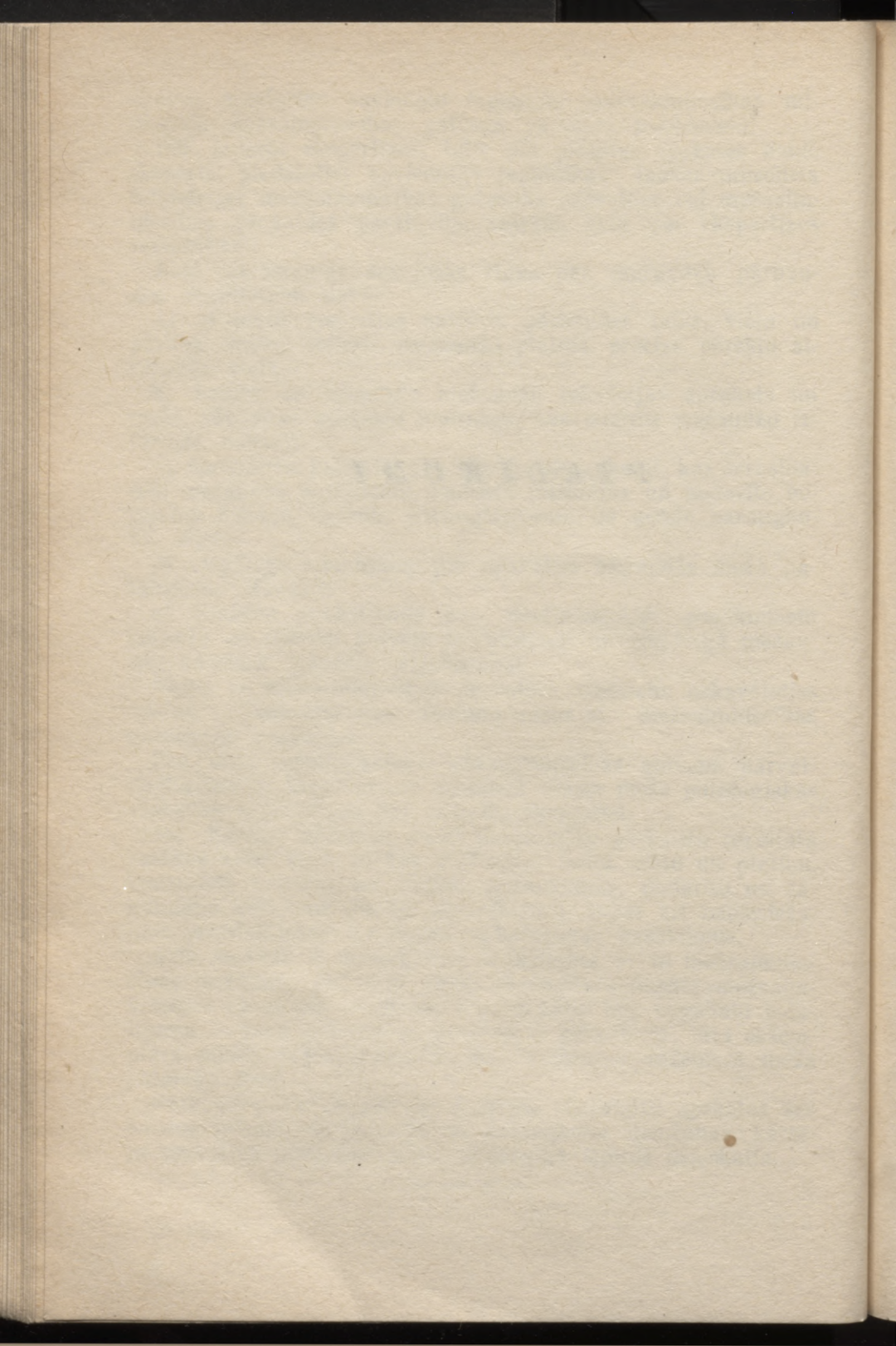
Bez akta republikāniskā mežsaimniecības galvenā pārvalde ligumā ar ekspertu var parādēt viņam meža patoloģiskās atskaites sastādīšanu par izdarīto ekspertīzi.

151. Kārtējo operatīvo meža patoloģisko pārbaudžu rezultātā sastāda aktu, kurā uzrāda pārbaudes laiku, vietu un platību, konstatēto kaitēkļu un slimību nosaukumus, nodarīto un sagaidāmo bojājumu pakāpi un raksturu, tāpat arī nepieciešamos profilaktiskos un tiešās apkaršanas pasākumus.

Aktu sastāda 3 eksemplāros, iepazīstina ar to mežsaimniecības direktoru, pēc tam vienu eksemplāru nosūta mežsaimniecības pārvaldei (savienotās republikās bez apgabalu iedalījuma — mežsaimniecības galvenajai pārvaldei), otrs eksemplārs paliek mežsaimniecībā, bet trešais — inženiera meža patologa lietā.

Pārbaudes, kas sastāv no paviršas mežaudžu apskates bez parauglaukumu ierīkošanas un paraugkoņu ņemšanas, kārtējo operatīvo pārbaudžu plāna uzdevuma izpildē neieskaita.

PIELIKUMI



1. pielikums pie 20. p.
(priekšpuse)

ZIŅOŠANAS LAPA PAR KAITĒKĻU PARĀDĪŠANOS

1. _____ mežsaimniecība, 2. _____ mežniecība,
3. _____ aprēda, _____ apgaita
_____ savrupiene, _____ kvartāls
4. Mežaudzēs _____ ha platībā, jaunaudzēs _____ ha platībā
kokaudzētavās _____ ha platībā.
5. Kas konstatēts: ievērojama tauriņu lidošana, koku nokalšana, ar mizgraužiem svaigi inficēti augošie koki, skuju vai lapu nograušana, sakņu apgraušana, vainagu dzeltēšana, citi bojājumi.
6. Bojātā koku suga: priede, egļe, ciedru priede, baltegle, lap-egļe, ozols, osis, vīksna, goba, kļavas, bērzs, apse, pārējās lapu koku sugas.

195—gada «_____» _____

Ziņoja mežsargs _____

Virsmēžsargs _____

1. pielikums
(otrā puse)

ZIŅOŠANAS LAPIŅAS IZPILDĪŠANAS NOTEIKUMI

1. Nepieciešamās ziņas jau lapiņā iespiestas, tāpēc lapiņu izpildot, vajadzīgais tikai jāpasvītro.
2. Punktētajās vietās jāieraksta attiecīgie vārdi vai skaitļi.
3. Paskaidrojumus vai papildinājumus var ierakstīt piezīmes veidā.
4. Jāziņo par visiem bojājumiem un slimībām, kuriem nav izklaidus rakstura, bet ir aizdomas, ka kaitēklis vai slimība var tālāk izplatīties.
5. Katrā bojājuma un slimības gadījumā vai, ja kaitēklis parādījies ievērojamā daudzumā, izpilda atsevišķu lapiņu.
6. Lapiņu izpilda virsmēžsargs pēc mežsarga izteicieniem, kas ziņoja par kaitēkļa parādīšanos.
7. Virsmēžsargam ziņojums jāieraksta kontroles grāmatiņā un nekavējoties jānodod mežzinim.

**ZIŅOŠANĀS PAR MEŽA KAITĒKĻU UN SLIMĪBU
PARĀDĪŠANOS PĀRBAUDES AKTS**

1. _____ pārvalde _____ mežsaimniecība
_____ mežniecība _____ apgaita
_____ kvartāls _____ savrupiene _____ mežu grupa.

2. Konstatēšanas laiks: 195— g. « _____ » _____

3. Bojātā koku suga _____

4. Konstatētās parādības _____

Konstatēšanas vieta	Bojājuma vai slimības tips, kaitīgo kukaiņu masveida parādīšanās	Bojājuma platība
Vidēja vecuma un vecākās mežaudzēs		_____ ha
Dabiskās jaunaudzēs		_____ ha
Kultūrās		_____ ha
Kokaudzētavās		_____ ha

5. Mežaudzes taksācijas apraksts: meža tips _____
sugu mistrojums _____

bonitāte _____ biežība _____ vecums _____

6. Kaitēkļa vai slimības suga _____

7. Kaitīgo kukaiņu stadijas (oliņas, kāpuri, kūniņas, pieaugušie kukaiņi) _____

8. Bojājuma raksturs _____

9. Infekcijas intensitāte (kaitēkļu skaits mēra vienībā: uz
1 kvadrātmetra, uz viena koka utt.) _____

10. Nepieciešamie pasākumi _____

Mežzinis _____

2. pielikums
(otrā puse)

Starprajonu inženiera - meža patologa slēdziens

Atzīmes par izpildītajiem pasākumiem un nogabala stāvoklis papildu apskatēs (izpilda mežzinis)

Inficētā meža nogabala abriiss ar piesaisti dzelzceļa stacijai vai rajona centram (izpilda mežzinis)

Mežsaimniecības iesūta savienotās republikas lauksaimniecības ministrijas mežsaimniecības galvenajai pārvaldei (vai mežsaimniecības un lauku aizsardzības mežu audzēšanas galvenajai pārvaldei) un norakstu — mežsaimniecības pārvaldei, nekavējoties pēc tam, kad konstatēta ievērojama kaitēkļu savairošanās un slimību izplatīšanās vai mežaudžu nokalšana un bojāšanās no sausuma, sala, vēja un citiem iemesliem.

**STEIDZOŠAIS ZIŅOJUMS PAR MEŽA KAITĒKĻU UN
SLIMĪBU PARĀDĪŠANOS VAI MEŽA NOKALŠANU
UN BOJĀJUMIEM**

1. Konstatēšanas vieta (apgabals, novads, APSR, mežsaimniecība, savrupiene, kvartāls, lieguma josla, ekspluatācijas daļa) _____

2. Mežaudžu raksturojums (meža tips, sugu mistrojums, biežība, vecums) _____

3. Kaitēkļa, slimības un citu meža bojāšanās iemeslu nosaukums _____

4. Konstatēšanas laiks _____

5. Kaitīgo kukaiņu stadijas (oliņa, kāpurs, kūniņa, tauriņš) _____

6. Kaitēkļa vai slimības apdraudētā platība _____

7. Bojājuma raksturs _____

8. Infekcijas intensitāte (kaitēkļu skaits mēra vienībā: uz 1 kvadrātmetra, uz viena koka utt.) _____

9. Nepieciešamie kaitēkļu apkarošanas pasākumi _____

10. Piezīmes _____

Nosūtīšanas datums _____

Mežsaimniecības direktors _____

PSRS

4. pielikums pie 28. p.

Lauksaimniecības ministrija

Mežu apsardzības aviācijas

bāze

operatīvā nodaļa

AVIĀCIJAS ZIŅOŠANAS LAPIŅA

mežsaimniecība

mežniecība

kvartāls

Konstatēšanas datums: 195—g.

BOJĀJUMA VIETAS SHĒMA

Z
A
V
D

Shēmā parāda: bojātā nogabala piesaisti un kontūras, tā raksturu un platību, tāpat arī bojāto kokaudžu taksācijas aprakstu

Lidotājs-novērotājs

AVIĀCIJAS ZIŅOŠANAS PĀRBAUDES AKTS PAR MEZAM KAITIGO KUKAIŅU PARĀDISANOS

1. _____ pārvalde _____ mežsaimniecība
_____ savrupiene _____ kvartāls
2. Konstatēšanas laiks: 195— g. «—»—
3. Bojātās koku sugas _____
4. Konstatētās parādības _____

Braucienā pa maršrutu Nr. _____

Nogabala kārtas numurs	Īss bojāto kokaudžu taksācijas apraksts	Bojājuma veids un pa- kāpe	Kaitēkļa nosaukums	Kaitēkļa stadija	Infekcijas intensitāte (uz viena koka vai uz zemse- gas 1 kva- drātmetra)

5. Bojājuma īpatnības _____
6. Kokaudžu stāvoklis _____
7. Nepieciešamie pasākumi _____
8. Pārbaudes laiks: 195— g. «—»—

Grupas vadītājs, kas pārbaudīja uz zemes _____

SANITĀRĀ KAILCIRTĒ NOCĒRTAMO BOJĀTO KOKAUDZU KOPSAVILKUMS

_____ pārvaldes _____ mežsaimniecībā

Mežniecība, saimniecības daļa, mežu grupa	Kvartāla Nr.	Nogabala litera	Platība (ha)	Īss apgabala taksācijas apraksts						Koksnes krāja			Meža atjaunoš. nodrošināšana
				Sugu mistrojums	Vecums	Biezība	Bonitāte	Vidējais augstums	Vidējais caurmērs	Uz 1 ha	Pavisam kopā	Tajā skaitā liekkoksnes	
1	2	3	4	5	6	7	8	9	10	11	12	13	14

BOJĀTĀS KOKAUDZĒS IERIKOTO PARAUGLAUKUMU KOPSAVILKUMS

pārvaldes _____ mežsaimniecībā

Mežniecība, saimniecības daļa	Parauglau- kuma Nr.	Kvartāla Nr.	Nogabala litera	Paraug- laukuma platība (ha)	Koku iedalījums kategorijās, atkarībā no to stāvokļa (skatītājā — skatīts gabalos, saucējā — procenti no kopskaita parauglaukumā						Galveno kaitēkļu sugu nosaukumi		
					suga	koki, kuras var atsiāt uz celma						pavisam kopā paraug- laukumā	
						I	II	III	IV	V			VI
1	2	3	4	5	6	7	8	9	10	11	12	13	14

Piezīme. Ierīkojot parauglaukumus skujkoku audzēs, I kategorijā (7. aile) ieskaita pilnīgi veselus kokus, II kategorijā (8. aile) — redzami novājinātos, bet vēl pilnīgi dzīves spējīgos un bez stumbru kaitēkļiem un sēnēm; III kategorijā (9. aile) — stipri novājinātos kokus, kuru dzīves spēja apšaubāma, bet vēl bez stumbru kaitēkļiem un sēnēm; IV kategorijā (10. aile) — kalstošos kokus, t. i. ar skaidri atmirstošu vainagu vai stipriem mehāniskiem stumbru bojājumiem (vainām) vai ar stumbru kaitēkļiem un sēnēm (trupēm, sveķaino vēzi); V kategorijā (11. aile) — pārbaudes gadā nokaltušos kokus; VI kategorijā (12. aile) — iepriekšējos gados nokaltušos kokus.

Ierīkojot parauglaukumus lapu koku audzēs, I kategorijā (7. aile) ieskaita pilnīgi veselos kokus, kas nav bojāti no sala, sausuma u. c.; II kategorijā (8. aile) — kokus, kas acīm redzami atzel, t. i. ar vairāk vai mazāk normālu lapotni, bez ūdens zariem stumburā un atvasēm sakņu kaklā; III kategorijā (9. aile) — apšaubāmos kokus ar vairāk vai mazāk normālu lapotni, bet ar ūdens zariem stumburā vai atvasēm sakņu kaklā; IV kategorijā (10. aile) — kokus ar nokaltušiem vainagiem vai sausgajus, kuriem nokaltusi vismaz $\frac{1}{4}$ vainaga, bet stumbrs dzīvs, apklāts ar ūdens zariem; V kategorijā (11. aile) — atmirstošos kokus ar atsevišķiem dzīviem dzinumiem vainagā vai stumburā; VI kategorijā (12. aile) — atmirstošos kokus (sauspus).

**PIEAUGUŠO MEŽAUDŽU UN JAUNAUDŽU KOKU SUGU
SLIMĪBU PARAUGA PASE**

1. Parauga ievākšanas vieta _____
(apgabals, mežsaimniecība,

mežniecība, kvartāls, nogabala lītera)

2. Iss mežaudzes raksturojums _____
(izcelšanās, sugu mistrojums, ve-

cums, biežība, bonitāte, meža tips)

3. Vietas augšanas apstākļi _____
(augšnes reljefs)

4. Mežaudžu stāvoklis, novājināšanas vai nokalšanas pa-
zīmju sastopamība _____

5. Iesūtītā parauga slimības izplatība _____

6. Koka stāvoklis, no kura ņemts paraugs _____

7. Kādas koka daļas bojātas _____

8. No kādas vietas ņemts paraugs _____

9. Parauga ņemšanas datums _____

Piezīme. Lietderīgi paraugus ņemt no vietas, kur sli-
mība visvairāk attīstījusies un no auga jau-
nākajām vietām līdz ar tā veselo daļu.

MEŽA PATOLOĢISKAIS ŽURNĀLS

_____ pārvalde

_____ mežsaimniecība

_____ mežniecība

Ierak- sta da- tums	Kvar- tāla Nr.	Litera	Īss taksācijas apraksts	Nogabala platība	
				pavisam kopā	tajā skaitā inficēta
1	2	3	4	5	6

Piezīme. Izdarot ierakstus žurnālā, norādīt

Meža patoloģiskais raksturojums	Nepieciešamie pasākumi		
	nosaukums	ha	m ³
7	8	9	10

parauglaukumu un paraugkoku numurus.

MARŠRUTA GĀJIENA Nr. _____ ĀRA ŽURNALS

_____ mežsaimniecība _____ mežniecība

195— g. «——» _____

Kvartāls vai savrupiene	Taksācijas apraksts: sugu mistrojums, vecuma klase, bonitāte, vidējais augstums, vidējais caurmērs, biežība, krāja uz 1 ha, paauga, pamežs, zemsega, augsne	Literas meža patoloģiskais raksturojums un faktori, kas ietekmē meža sanitāro stāvokli un kaitēkļu savairošanos	Nepieciešamie pasākumi

Piezīme. Ierīkojot parauglaukumus vai ņemot paraugkokus, uzrādīt to numurus.

10. pielikums
(otrā puse)

MARŠRUTA GĀJIENA Nr. _____ ABRIS

_____ mežsaimniecība _____ mežniecība

(maršruta gājiena piesaistes atrašanās vieta)

SKUJU-LAPU GRAUZĒJU (PRIMĀRO) KAITĒKĻU UZSKAITES KARTĪTE

mežsaimniecība _____

mežniecība _____

Kvartālu Nr.	Litera	Parauglaukumu Nr.	Parauglaukumu izmēri (platība, koku skaits)	Īss taksācijas apraksts	Kaitēkļu nosaukumi un attīstības stadijas	Kāpuru, kokonu, kūniņu, oļu dējumu skaits parauglaukumā						Piezīmes
						veselīte	beigtie	parazitētie	plēsīgo kukaiņu bojātie	pavisam kopā	veselo kaitēkļu skaits uz 1 m ² vai vienā kokā	
1	2	3	4	5	6	7	8	9	10	11	12	13

Piezīme. Pārbaudot neierīkotus mežu masīvus infekcijā ar Sibīrijas vērpēju, ieraksti uzskaites kartītē izdarāmi pa maišruta gājieniem un kāpuri uzskaitāmi pa vecumiem.

ZEMSEGĀ VAI AUGSNĒ ZIEMOJOŠO UN IEKŅŅŅUSOS
KAITĪĒO SKUĒU UN LAPU GRAUZĒĒU KUKAIŅU
UZSKAITEI IERIKŅŅJAMĀ SEKTORA
PARAUGLAUKUMIŅĀ APRAKSTS
(SastĀdĒts pĒc M. A. AnfiŅŅņikova)

PĀrbaudĒtĀja rĒcĒbĀ jĀbŅŅt nazĒm, 6 mĒietiņĒm, ruletei un 5 m garai auklai, kuras galos un ik pa pusmetram iesĒieti mezglĒi.

PĀrbaudĒtĀjs izvĒlas meņżaudzĒ paraugkoku no otrĀs attĒsĒtĒbas klases. IzvĒloties koku, jĀizvairĀs, lai tĀ tieņšĀ tuvumā nebŅtu to koku sugu paaugas, ar ko kaitĒklĒis var baroties. Ja šĀda paauga ir, tad tĀ palielĒna meņža zemsegĀ vai augsnĒ ēsoņšĀ kaitĒkļĀ skaitu un ietekmĒ tĀ izveidoņanĀs raksturu.

IzvĒlĒjĒies paraugkoku, pĀrbaudĒtĀjs zem tĀ ierĒiko parauglaukumĒnu vainaga visvairĀk attĒstĒtĀkajĀ pusĒ*).

ŠĒs vainaga daļas radiusa virzienĀ pĀrbaudĒtĀjs novelk auklu un nostĒpina to ar mĒietiņĒm pie stumbra pamata un vainaga projekcijas perifĒrijĀ (skat. sektora parauglaukumĒņa shĒmu 65. lpp.).

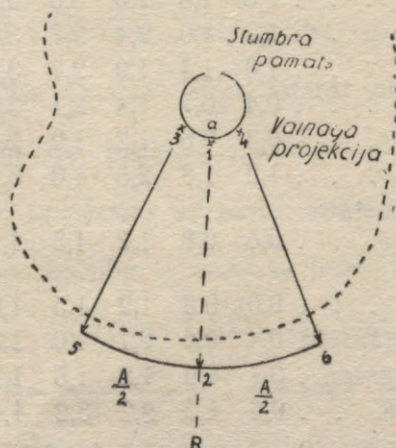
Ja koku vainagi nav saslĒguņies, tad otro mĒietiņĒ iesprouņ 0,5 vai 1 m attĀlumĀ aiz vainaga projekcijas robeņžas, atkarĒbĀ no starpvainagu telpas platĒbas. Pa izvilktŅ auklu izmĒrĒ vainaga projekcijas radiusu (R) ar noteiktĒbu lĒdz 0,5 m. Vadoties no vainaga radiusa, uzmeklĒ pievienotajĀ tabulĀ tam atbilstŅo lŅku (a) pie stumbra pamata un vainaga perifĒrijĀ (A). Tad, pieturot pirmŅ mĒietiņĒ, ar otro, kĀ ar cirkuli, iezĒmĒ vainaga perifĒrijĀ lŅku — pa kreisi un labi no vainaga vidĒjĀ rĀdiusa un mĒietiņĒ iesprouņ iepriekņšĒjĀ vietĀ. PĒc tam ar ruleti atmĒrĒ pie stumbra pamata uz abĀm pusĒm no 1. mĒietiņĀ attĀlumŅ, kas vienĀds ar $a/2$ un tur iesprouņ 3. un 4. mĒietiņĒs. Vainaga perifĒrijĀ no 2. mĒietiņĀ uz abĀm pusĒm atmĒrĒ attĀlumŅ, kas vienĀds ar $A/2$ un tur iesprouņ 5. un 6. mĒietiņĒs. BeigĀs pĀrlik auklu 3. un 5. mĒietiņĒ vietĀs un gar auklu ar nazi novelk sektora parauglaukumĒņa vienu sĀnu robeņžu, bet pĀrlikot auklu 4. un 6. mĒietiņĒ vietĀs, novelk otru laukumĒņa sĀnu robeņžu. Tad dabĀ norobeņžotajĀ sektora parauglaukumĒnĀ pĀrbauda zemsegu un izlasa no tĀs kaitĒkļus un to parazĒtu kokonus.

PĒ ējbkura vainaga lieluma, kas pĀrsnĒiedz 1 m, ierĒikoto sektora parauglaukumĒņu lielums palĒiek vienĀds un tas ir lĒdzĒgs 3 m².

*) PĒtĒjumi rĀda, ka sektora parauglaukumĒņš dod nedaudz mazĀkus rezultĀtus nekĀ ir īstenĒbĀ, un tĀpĒc šĒit ieteĒcams Ņemt otrĀs attĒsĒtĒbas klases koku un ierĒikot parauglaukumĒņu vainaga attĒstĒtĀkajĀ, bet ne vidĒji attĒstĒtĀ pusĒ.

Parauglaukumiņā savāktos kaitēkļus analizē infekcijā ar parazītiem un slimībām, nosaka veselo īpatņu skaitu, kas atrasts parauglaukumiņā, dāla to ar 3 un iegūst kaitēkļa skaitu uz 1 m².

Ja nepieciešams parauglaukumiņa datus pārrēķināt uz visu koku, tad parauglaukumiņā atrasto veselo kaitēkļa īpatņu skaitu reizina ar R². Piemēram, ja parauglaukumiņā ar 2 m radiusu zem koka atrasti 10 veseli priežu vērpēja kāpuri, tad to skaits uz visa koka būs 10×4=40.



Sektora parauglaukumiņa shēma: 1—6 mietiņu numuri; R — parauglaukumiņa rādiuss; a — loks pie stumbra pamata; A $\left(\frac{A}{2} + \frac{A}{2}\right)$ — loks vainaga perifērijā; punktētās līnijas — vainaga projekcijas robeža.

Pie R lieluma (m)	jāņem zemāk minētais loka garums (cm)	
	a	A
1,5	38	372
2,0	24	258
2,5	17	216
3,0	13	184
3,5	11	160
4,0	9	140
4,5	8	125
5,0	7	113

Piezīme. Ja mežaudze ir jauna un vainaga rādiuss līdzīgs 1 m, tad apkārt stumbram norobežo laukumiņu 1 m rādiusā. Šim laukumiņam ir apla, bet ne sektora veids; tomēr tā laukums paliek 3 m² (ja R=1, tad apla laukums, atbilstoši formulai πR^2 , būs līdzīgs π lielumam).

KĀPŪRŪ VĒCUMŪ ATŠĶIRĪBAS PĒC GALVAS KAPSULAS PLATUMA

Kāpuru sugu nosaukumi	Kāpuru vecumi							
	I	II	III	IV	V	VI	VII	VIII
Ēgļu mūķene	0,5	1,0	2,0	3,0	4,0	5,0	—	—
Priežu vērpējs	1,2	1,6	2,4	2,7	3,6	4,3	6,0	—
Sibīrijas vērpējs	1,0	1,4	1,9	2,7	3,7	4,7	5,7	6,8
Priežu pūcīte	0,4	0,7	1,4	2,1	3,0	—	—	—
Priežu sprīžmetis	0,3	0,6	1,2	1,9	2,6	—	—	—
Priežu sfings	1,2	1,8	2,5	4,0	5,5	—	—	—
Priežu audžu parastā zāglapsene	0,5	0,8	1,2	1,5	1,9	2,2	—	—
Priežu rūsganā zāglapsene	0,6	0,8	1,2	1,5	1,8	2,0	2,3	—
Egļu dzinumu zāglapsene	0,4	0,5	0,7	1,0	1,3	—	—	—
Priežu zilā tiklapsene	0,7	0,9	1,2	1,5	1,7	2,0	—	—
Nevienādā mūķene	0,6	1,2	2,2	3,2	4,4	6,0	—	—
Ābeļu vērpējs (gredzenotājs)	0,5	0,8	1,3	1,8	3,5	4,5	—	—
Kārķļu mūķene	0,5	0,7	1,1	2,1	4,0	—	—	—
Augļu koku mūķene	0,4	0,7	1,2	2,1	2,7	—	—	—
Ozolu mūķene	0,4	0,6	0,8	1,3	2,2	3,6	—	—
Kļavu pelēkais sprīžmetis	0,4	0,5	1,0	1,6	3,0	3,6	—	—
Mazais salnas sprīžmetis	0,3	0,5	0,7	1,2	1,8	—	—	—
Ozolu lapu tinējs	0,3	0,5	0,7	1,0	1,7	—	—	—

Piezīmes:

1. Galvas kapsulas platums ir mainīgs katras sugas robežās, tāpēc var novērot novirzīšanos no tabulā minētajiem skaitļiem.

2. Kārķļu mūķenes vecumu atšķirības uzrādītas pēc I. V. Kožančikova (1950. g.); pēc I. V. Rumjanceva (1936. g.) kārķļu mūķenei ir 8 vecumi.

3. Pārējiem masveida skuju un lapu grauzēju kaitēkļu sugu kāpuriem vecumu atšķirības vēl nav noteiktas.

14. pielikums pie 111. p. un 125. p.
(priekšpuse)

MEŽAUDŽU MEŽA PATOLOĢISKĀ PĀRBAUDE

PARAUGLAUKUMS Nr. _____

1. Parauglaukuma atrašanās vieta: _____
mežsaimniecība _____ mežniecība _____ savrupiene

_____ kvartāls _____ litera, literas platība _____

2. Parauglaukuma izmēri _____

3. Mežaudžu taksācijas apraksts: sugu mistrojums _____
vecums _____ biežība _____ bonitāte _____ meža

tips _____ krāja uz 1 ha _____ m³, paauga _____

pamežs _____ zemsega _____

4. Vietas augšanas apstākļi: reljefs _____
augšne _____

5. Perēkļa rašanās laiks _____

6. Perēkļa platība _____

7. Kaitēkļu un slimību sugas, to izplatība _____

8. Kaitēkļu un slimību perēkļa stāvoklis (skaita pieaugums,
izdzišana) un tā rašanās cēloņi _____

9. Perēklī izpildītie apkarošanas pasākumi, to rezultāti _____

10. KOKU DASTO

S u g a s	Koku ka- tegorija (111. p.)	Slimību un kaitēkļu grupas un sugas	Stumbru skaits			
			8	12	16	20
Kopā: vējgāze, vējlauze un celmi						
Kopā: vējgāze, vējlauze un celmi						
Pavisam kopā parauglaukumā uz celma esošie koki, celmi, vējgāze, vējlauze						

ŠANAS LAPA

pa caurmēra pakāpēm									
24	28	32	36	40					Kopā

14. pielikums
(otrā puse)

11. Paraugkoku skaits un to numuri pa sugām

12. Citas ziņas

Datums _____

Paraksts _____

MIZGRAUŽU PARAUGKOKA Nr. _____ ANALIZE

PARAUGLAUKUMS Nr. _____

Suga _____

_____ mežsaimniecība _____ mežniecība

_____ kvartāls _____ litera

Attīstības klase _____

Koka novājināšanas pirmcēloņi _____

Dastošanas kategorija _____

Skuju stāvoklis _____

Mizas stāvoklis _____

Caurmērs _____ cm, augstums _____ m, koka vecums _____

Kaitēkļu stadijas _____

Kaitēkļu sadalījums stumbrā (grafiski) _____

Metri _____

⋮ ⋮ ⋮ ⋮ ⋮ ⋮

0 1 2 3 4 5 utt.

Sakņu sadalīšanās vietu stāvoklis un to infekcija ar kaitēkļiem

Datums _____ Paraksts _____

KAITĒKĻU INFEKCIJAS BIEZĪBA UN JAUNĀS PAAUDZES

Kaitēkļu nosaukumi	Paletes izmēri	Mizgraužu skaits							
		uz paletes				uz 1 kvadrātdecimetra			
		pāroša- nās telpas	mātes ejas	skrejas	kūniņas un jaunās vaboles	pāroša- nās telpas	mātes ejas	skrejas	kūniņas un jaunās vaboles
1	2	3	4	5	6	7	8	9	10

Kaitēkļu attīstības stādija pārbaudes laikā u. c. _____

SKAITS PA NOVIETOŠANĀS RAJONIEM

Ūsaiņu, smecernieku un krāšņvaboļu skaits						
u z p a l e t e s				u z 1 k v a d r ā t d e c i m e t r a		
paletes izmēri	kāpuri	ieejas koksne	kūniņas	kāpuri	ieejas koksne	kūniņas
11	12	13	14	15	16	17

**TABULA STUMBRU (SEKUNDĀRO) MEŽA KAITĒKĻU
PEREKĻOS IZLIEKAMO ĶERAMKOKU DAUDZUMA
NOTEIKŠANAI**

Ķeramkoku daudzumu noteic pēc sekundāro kaitēkļu skaita mežaudzēs.

Ja kaitēkļa skaits ir liels, ķeramkoki jāizliek puse no mežaudzē inficēto koku skaita, bet ne vairāk par to kopskaitu.

Ja kaitēkļa skaits vidējs — ne vairāk kā pusi no inficēto koku skaita.

Ja kaitēkļa skaits mazs — ne vairāk kā $\frac{1}{4}$ no inficēto koku skaita.

Stumbru kaitēkļu nosaukumi	Kaitēkļa jaunās paaudzes skaits		
	maksimālais uz 1 dcm ²	vidējs	mazs
Priežu mazais dārznieks	Vairāk par 10	6—10	1— 5
Priežu lielais dārznieks	" " 5	3— 5	0,5— 1
Priežu 12-zobu mizgrauzis	" " 3	2— 3	0,3— 1
Egļu 8-zobu mizgrauzis, egļu divkāršzobu mizgrauzis, egļu 6-zobu mizgrauzis un egļu pūkainais lūksngrauzis	" " 12	7—12	2,5— 6
Ošu raibais lūksngrauzis	" " 20	11—20	4—10
Gobu lielais gremzdgrauzis un gobu mazais gremzdgrauzis	" " 6	4— 6	1— 3
Priežu galotņu smecernieks-sveķotājs, priežu lielais ūsainis un skujukoku lielais ūsainis	" " 1	0,6— 1	0,2—0,5
Lapegļu lielais ūsainis un priežu zilā krāšņvabole	" „0,5	0,3— 0,5	0,1— 0,2
Tetropium sp.	" „ 2	1,1— 2	0,4— 1

NORĀDIJUMI KOKU INFEKCIJAS NOTEIKŠANAI AR SVARIGĀKAJĀM SLIMIBĀM, IZDAROT MEŽA PATOLOĢISKĀS PĀRBAUDES

I Stumbru un sakņu trupes

Skaidri redzamās pazīmes koku infekcijai ar trupēm ir koksni noārdītāju sēņu augļķermeņi. Tomēr pa lielākai daļai trupju attīstība augošo koku stumbros un saknēs notiek bez augļķermeņu izveidošanās to virspusē. Koku infekciju ar šādām «slēptām» trupēm nosaka pēc citām ārējām pazīmēm.

2. Infekcija ar koksni noārdītājām sēnēm, kas ierosina stumbra vidējās daļas trupi, visbiežāk notiek pa atmirušajiem zariem. Tāpēc resni, atmiruši zari, nokritušo atmirušo zaru pamati, kas atrodas dažādās apaugšanas fāzēs (apaugošie un apaugušie zari), norāda uz varbūtējo trupi, kas jau pārgājusi stumbūrā.

3. Stumbra vidējās, tāpat arī resgaļa daļas infekcija ar koksni noārdītājām sēnēm var notikt arī pa dažāda veida brūcēm un sānsausumu. Tāpēc brūces un sānsausumi (atklātie, apaugošie un apaugušie) norāda uz varbūtējo trupi ne tikai bojātā, atmirušā aplievas daļā, bet arī tālāk — uz augšu un leju no tās — koksnes centrālās kārtas (sevišķi lapu koku sugām, eglei un balteglei).

4. Uz varbūtējo infekciju ar sēnēm, kas ierosina sakņu trupēšanu un bojāšanos, norāda koku novājināšanās un nokalšana. Šādām parādībām sakņu infekcijas gadījumos ar sēnēm ir parasti vairāk vai mazāk izteikts grupveida perēkļu raksturs. Šajos gadījumos bieži sastopami arī vēja gāzti un noliekti koki, kas var būt saistīti ar vienas vai otras sakņu daļas satrupēšanu. Trupju esamības noteikšanai minētajos gadījumos nepieciešams izrakt un izpētīt saknes.

5. Saknēs radušās trupes pa lielākai daļai vēlāk pāriet koka virszemes daļā. Kā izņēmums ir sakņu piepes ierosinātā priekšu sakņu trupe, kas parasti nepāriet stumbūrā. Tādas trupes konstatē uz pārbaudāmā nogabalā vai tam blakus sastopamo celmu griezumiem. Trupju klātbūtnes noteikšanai uz celma esošo koku resgaļa daļā var lietot šādus paņēmienus: a) stumbra izklauvēšanu ar cirvja pietu un b) parauga izurbšanu ar pieauguma svārpstu.

Stumbra izklauvēšanā nepieciešama zināma iemaņa trupju konstatēšanai pirmajās attīstības stādijās. Šādas iemaņas iegūšanai ieteicams izmantot paraugkokus, izklauvējot tos pirms nociršanas. Izklauvēšana der arī to stumbra trupju konstatē-

šanai, kas radušās stumbra resgalī, ja ārējās pazīmes nav pietiekami izteiktas.

Izmantojot pieauguma svārpstu, paraugs jāņem no pietiekami dziļām koksnes kārtām (kodola).

6. Skaidri redzamo trupju sugas noteic pēc koksni noārdītāju sēņu auglķermeniem un vajadzības gadījumos papildina, izpētot koksnes paraugu.

Slēpto trupju sugas noteic, izpētot koksnes paraugu.

II Stumbru un zaru vēzis

7. Lapu un skuju koku saslimšana ar vēža slimībām raksturojas ar atsevišķu stumbra vai zaru daļu atmiršanu (nekrozi), ap kurām izveidojas vairāk vai mazāk skaidri izteikti puni.

Parazītaras izcelšanās vēža slimības biežāk ierosina sēnes un retāk — baktērijas. Atkarībā no slimības ierosinātāja, koku sugas un apkārtējās vides apstākļiem, vēža slimības attīstības aina var atšķirties ar virkni pazīmju, pie kam var atšķirt divus vēža veidojumu tipus: vēža vātis un vēža brūces.

8. Sēņu ierosinātām vēža vātīm pirmā slimības stadija raksturojas ar samērā nelielas mizas daļas, kambija un koksnes atmiršanu, ap ko izveidojas parasti ļabi saskatāms izauguma valnītis.

Tālāk sēne no sākotnējās inficētās vietas lēnām izplatās (1—2 cm) stumbra vai zara apkārtmēra virzienā un nedaudz ātrāk — stumbra vai zara gareniskā virzienā. Sakarā ar to vēža vāts pakāpeniski malās paplašinās, pie kam tās vecākās vietās miza pamazām atlobās, atklājot atmirušo koksni.

Tādā veidā radušās vātis ir ar padziļinātu vidu un pakāpienveida malām, pie kam to izmēri stumbra vai zara gareniskā virzienā ir nedaudz lielāki nekā apkārtmēra virzienā. Piemērs vēža slimībām, kuru rezultātā izveidojas vātis, ir vēzis, ko ierosina dažas *Nectria* ģints sēnes.

9. Vēža vātīm, ko ierosina baktērijas, saslimšana parasti izteicas tā, ka parādās nelieli cieti uztūkumi, kas pēc tam pārvēršas vātīs. Audi lēni (mazāk par 1 cm gadā) atmirst virzienā no vāts centra uz norobežojošo izaugumu. Atšķirībā no vātīm, ko rada sēnes, baktēriālās vātis parasti ir mazāku izmēru, to izveidojums stumbra gareniskā virzienā nav skaidri izteikts, bet stumbra apkārtmēra virzienā ir vairāk noapaļots (piemēram, ošu baktēriālais vēzis) vai pat nedaudz izstiepts (ozolu šķērseniskais vēzis).

10. Vēža brūces ierosina sēnes, kuru sēņotne diezgan ātri izplatās no sākotnējās infekcijas vietas, un vēža brūces atbilstoši ātri paplašinās (sevišķi stumbra gareniskā virzienā) un, sākot jau ar pirmo gadu ir lielāku izmēru kā vātis.

Dažām līdzīga veida vēža slimībām, sēnei ieaugot jaunās mizas daļās, zem mizas izveidojas ar šķidrumu piepildītas tulznas. Citos gadījumos šķidruma uzkrāšanās kā plānās, tā biežās mizas lūksnē notiek bez minēto tulznu izveidošanās.

Iepriekš aprakstītajos gadījumos šķidrums (parasti vairāk vai mazāk tumšā krāsā) iztek pa mizas plaisām un, pakāpeniski izzūstot, uz mizas virspuses izveido tumšus vai gandrīz melnus plankumus un izplūdumus.

Šķidruma izdališanās vietās mizas lūksne ir slapja un šķiedraina.

Zem vēža brūces atmirušās mizas izaug sēņotne, ko var saskatīt ar neapbruņotu aci, sākumā — parasti balta, bet pēc tam kļūst tumšāka un bieži — melna; pēdējos gadījumos lūksne un atmirušās koksnes virspuse kļūst tumša vai melna.

Kā piemēru iepriekš aptaksinājam vēža slimību tipam var minēt apšu melno vēzi.

11. Vēža vātis un brūces (pirmās lēnāk, otrās — ātrāk) ar laiku aptver inficēto stumbra vai zara daļu. Sakarā ar to sākas augstāk esošās vainaga vai inficētās stumbra daļas vai atsevišķu zaru novājināšanās, bet pēc tam atmiršana un inficēšanās ar sekundāriem kaitēkļiem.

Tāpēc atmirstošie vai atmirušie zari vai viss vainags var norādīt uz varbūtējam vēža slimībām.

12. Koku infekciju ar vēža slimībām noteic pēc sastopamām vēža vātim un brūcēm. Vēža slimību sugas dažos gadījumos var noteikt pēc raksturīgā vāšu un brūču izskata (ošu baktēriālais vēzis, ozolu šķersseniskais vēzis, sveķainais vēzis u. c.), bet pārējos gadījumos slimības veida noteikšanai nepieciešams noteikt slimības ierosinātājas sēnes sugu.

13. Vēža slimības galvenokārt ierosina somiņsēnes un nepilnīgi pazīstamās sēnes, kurām sporu izmēri parasti nav lieli un tās tikko saskatāmas. Lai tās konstatētu, rūpīgi jāapskata mizas virspuse, lūksne un koksne.

Ja sporu veidošanās nav pilnīgi izteikta, tad inficēto koka daļu paraugi jāizmeklē, pielietojot mitrās kameras metodi vai izaudzējot sēņu tirkultūras.

III Lapu koku vadaudu slimības (traheomikozes)

14. Slimojot ar vadaudu slimībām (traheomikozēm), slimību ierosinātājas sēnes sēņotnes iedarbības rezultātā vadaudos koksnes ārējās kārtās izveidojas tillas un uzkrājas tumšas krāsas sveķi; tāpēc vadaudi aizsprostojas un ūdens kustība no saknēm uz vainagu izbeidzas.

Sakarā ar to novērojama atsevišķu zaru nokalšana, kas bieži notiek vasarā, pie kam nokaltušās lapas ilgi nenobirst.

Sākoties nereti no viena zara, nokalšana izplatās ar dažādu ātrumu, aptverot koka vainagu un to nobeidzot.

15. Par ārējām pazīmēm, kas norāda uz varbūtēju koka infekciju ar vadaudu slimībām, var uzskatīt: kalstošos un nokaltušos zarus vainagā, vainaga izretināšanos, sausgalību, lielas vainaga daļas vai visa vainaga nokalšanu, kurai līdztekus parādās ūdens zari stumbrā un pie koka pamata. Ūdens zari vēlāk nokalst.

16. Vadaudu slimības pārbauda pēc iekšējām pazīmēm. Raksturīga iekšējā vadaudu slimības pazīme ir tumši brūni (ozolam arī iepelēki un melni zili) plankumi un josliņas, kas parādās koksnes ārējās kārtās.

17. Vadaudu slimības (traheomikozes) parasti ierosina somiņsēnes, retāk nepilnīgi pazīstamās sēnes; to sporas koka inficētajās daļās ne vienmēr konstatējamas, un šaubu gadījumos, sēnes - ierosinātājas sugas noteikšanai nepieciešama laboratoriska izmeklēšana.

Piezīme. Dažos gadījumos vadaudu slimības sastopamas kompleksā ar vēža slimībām. Tāpēc konstatējot vēža slimības, ir lietderīgi pārbaudīt vadaudu slimību iekšējās pazīmes.

18. Plaši pazīstams vadaudu slimības piemērs ir viksnu vadaudu mikoze, tomēr šādas slimības sastopamas arī citām sugām, it īpaši ozolam.

PARAUGKOKS Nr. _____ PILNAI SĒŅU SLIMĪBŪ
INFEKCIJAS ANALIZEI

_____ pārvalde _____ mežsaimniecība
_____ mežniecība _____ kvartāls
parauglaukuma Nr. _____

1. Vispārīgs koka raksturojums: suga _____
dastošanas kategorija _____ infekcijas grupa un
veids _____ attīstības klase _____
caurmērs _____ cm, augstums _____ m, vecums _____

2. Vispārīgais vainaga izskats _____

3. Skuju vai lapu stāvoklis (blīvums, krāsa, slimības, bojājumi) _____

4. Zaru stāvoklis (infekcija ar sēņu slimībām un kaitēkļiem, ķērpji, nokalšana) _____

5. Ūdens zaru sastopamība (to izvietojšanās raksturs stumbkā, vecums, izmēri, stāvoklis) _____

6. Vispārīgais stumbra ārējais izskats (atmirušo daļu, brūču, apaugošo un apaugušo zaru sastopamība, ķērpji, infekcija ar sēņu slimībām un kaitēkļiem) _____

7. Sakņu stāvoklis (sakņu sistēmas raksturs, sēņu slimību sastopamība un attīstība, infekcija ar kaitēkļiem, citi bojājumi) _____

SARAKSTS PAR PARAUĢKOKIEM, KAS ŅEMTI BEZ NOCIRŠANAS DAĻĒJAI ANALIZEI

PARAUGLAUKUMĀ Nr. _____

_____ pārvalde

_____ mežsaimniecība

_____ mežniecība

_____ kvartāls _____ nogabals

Paraug- koku Nr.	Suga	Caurmērs (cm)	Dastošanas dati			Daļējās analīzes dati	
			koka kategorija	infekcijas grupa	attīstības klase	Kāda koka daļa pārbaudīta	pārbaudītās daļas ārējais un iekšējais stāvoklis. Infekcija ar slimībām, ka- tējiem un citi bojājumi

JAUNAUDŽU MEŽA PATOLOĢISKĀ PĀRBAUDĒ
PARAUGKOKS Nr. _____

Platība _____ ha _____ bedres

1. _____ mežsaimniecība

2. _____ mežniecība (ražošanas nogabals)

3. _____ kvartāls 4. _____ litera

5. Taksācijas apraksts:

tips _____ sugu mistrojums _____ vidējais

vecums _____ vidējais augstums _____

biezība _____

6. Krāja uz 1 ha _____

7. Vietas augšanas apstākļi:

reljefs _____ zemsega _____ augsne _____

8. Blakus kokaudžu sugu mistrojums, vecums un biežība _____

9. Kultūras ierīkošanas gads _____

10. Kultūras ierīkošanas paņēmieni _____

11. Jaunaudžu kopšanas pasākumi _____

12. Pārējie novērojumi _____

Paraksts _____

Datums: 195_____ g. «_____» _____

PARAUGKOKU ANALIZE

S u g a	Koku kategorija	Paraug- koku Nr.	Kaitēkļu un slimību nosaukumi un infekcijas vai bojājumu pakāpe															
			vāja	vidēja	stipra	vāja	vidēja	stipra	vāja	vidēja	stipra	vāja	vidēja	stipra				
1	2	3	4	5	6	7	8	9	10	11	12	13	14	15	16	17	18	

KOKAUDZĒTAVU PĀRBAUDE

1. _____ pārvalde 2. _____ mežsaimniecība
3. _____ mežniecība
4. _____ kvartāls
5. Kokaudzētavas apraksts (saskaņā ar 140. p.) _____
6. Paredzētie pasākumi un to apjoms _____
7. Kokaudzētavas shēma _____
8. Sējeņu uzskaite _____

Parauglaukumu Nr.	Sējeņu skaits parauglaukumā			Tajā skaitā bojāti no (kaitēkļu un slimību nosaukumi)					No tiem %			
	Parauglaukumu platība	veselie	bojātie (slimie)	Priežu skujbīrē		bojātie (slimie)	nokaltušie	bojātie (slimie)	Pavisam kopā sējeņi paraug- laukuma	bojātie (slimie)	nokaltušie	
				bojātie (slimie)	nokaltušie							
												Piezīmes

Paraksts _____

KAITEKĻU UZSKAITES KARTĪTE, IZDAROT AUGSNES
RAKUMUS

1. _____ pārvalde
2. _____ mežsaimniecība
3. _____ mežniecība
4. _____ kvartāls
5. _____ litera
6. Literas platība ha _____
7. Pārbaudāmās platības kategorija un tās saimnieciskā iz-
mantošana _____
8. Reljefs, atrašanās vieta un ekspozīcija _____
9. Augu sega (koku-krūmu, zāļaugu, lauksaimniecības kultū-
ru) _____
10. Sazēlums (stiprs, vidējs, mazs) _____
11. Meža tips _____
12. Augsne _____

Datums _____ Paraksts _____

		1	2	3	4	5	Kopā
Kaitīgo augsnes kukaiņu sugu nosaukumi	19—g. paaudze — oliņas vai I vecuma kāpuri						
	19—g. » II » »						
	19—g. » III » »						
	19—g. » IIIa » »						
	19—g. kūniņas (vaboles)						
	19—g. paaudze — oliņas vai I vecuma kāpuri						
	19—g. » II » »						
	19—g. » III » »						
	19—g. » IIIa » »						
	19—g. kūniņas (vaboles)						
K o p ā							

EKSPEDICIJAS MEŽA PATOLOĢISKĀS PĀRBAUDES ATSKAITES PROGRAMMA

I Ievads

1. Pārbaudes mērķis.
2. Darba rajons, pārbaudes objekts.
3. Pārbaudes darbu organizācija: meža patoloģiskās partijas personālais sastāvs, āra darbu laiks un ilgums; izpildīto darbu apjoms (parauglaukumu, paraugkoku u. c. skaits).
4. Atkāpšanās darbā no instrukcijas un iemesli.

II Iss mežsaimniecības raksturojums

1. Atrašanās vieta, iedalījums mežniecībās.
2. Klimatiskie apstākļi.
3. Reljefs, augsne un ūdens režīms.
4. Meža fonds un meža augšanas apstākļi (iedalījums pa sugām, pēc vecuma, biezības, bonitātes), meža tipi, meža atjaunošanas apstākļi.
5. Meža aizsardzības organizācija. Kas personīgi kārtoti meža aizsardzību. Pētījumu - ražošanas darbi meža aizsardzībā, to raksturs un rezultāti. Stacionārās un rekognoscējošās novērošanas izpilde, rezultāti, trūkumi un pasākumi novērošanas uzlabošanai.

III Pārbaudītās platības sanitārais un meža patoloģiskais stāvoklis

1. Pielūžņojums un tā raksturs. Pielūžņojuma uzkrāšanās iemesli, pielietojamie un nepieciešamie pasākumi tā likvidēšanai.
2. Izdegu raksturs:
 - a) tekošā un iepriekšējā gada izdegas, ugunsgrēka laiks, platība, bojājumu pakāpe, nokalšanas dinamika, koksnes reālizācija, infekcija ar kaitēkļiem;
 - b) iepriekšējo gadu izdegas;
 - c) izdegu ietekme uz kaitēkļu izplatību.
3. Bojāto mežaudžu un neizcirsto cirsmu atlikumu raksturojums, to ietekme uz kaitēkļu un slimību savairošanos.
4. Kopšanas un sanitārās cirtes, to ietekme uz sanitāro stāvokli.
5. Uz vasaru sagatavošanas vietās mežā atstātās koksnes uzglabāšana. Pastāvošās koksnes uzglabāšanas un pārvešanas prakses ietekme uz kukaiņu un sēņu slimību savairošanos.
6. Mežaudžu nokalšana (pa sugām):

a) nokalšanas raksturs, pakāpe, dinamika (pēc parauglaukumiem);

b) nokalšana pa meža tipiēm atkarībā no vecuma, bonitātes, biežības un reljefa;

c) nokalšanas iemesli: primārie kaitēkļi, sausums, augsnes ūdens režīma izmaiņšanās, ugunsgrēki, meteofaktori, meža atsvekošana, lopu ganīšana, mežsaimnieciski cēloņi u. c.

So jautājumu iztirzā, izmantojot mežierīcības un iepriekšējo gadu pārbaužu materiālus, meteoroloģisko faktoru analīzes datus, attiecīgās meža patoloģiskās pārbaudes datus, kā arī iztaujājot vietējos darbiniekus.

IV Pārbaudītās platības infekcija ar meža kaitēkļiem un slimībām

1. Primārie kaitēkļi:

a) ziņas par iepriekšējiem uzliesmojumiem;

b) sugas un to sadalījums pašreizējā laikā (pēc pārbaudes datiem);

c) bio-ekoloģiskās kaitēkļu īpatnības vietējos apstākļos;

d) perēkļu un to platību raksturojums, rašanās laiks, fāze, infekcijas pakāpe, dinamika, pieauguma vai izdzišanas iemesli;

e) izpildītie mežaizsardzības pasākumi un to rezultāti.

2. Sekundārie kaitēkļi:

tas pats, kas primāriem kaitēkļiem.

3. Sēņu slimības:

tas pats, kas primāriem kaitēkļiem, atskaitot «a» un «c» punktus.

V Jaunaudzes un kultūras

Kopējā platība un meža patoloģiskais stāvoklis: infekcija ar kaitēkļiem un slimībām, to perēkļu sastopamība, nokalšana un tās cēloņi; nepieciešamie pasākumi.

VI Kokaudzētavas

To stāvoklis: infekcija ar kaitēkļiem un slimībām, grauzēju un meteofaktoru bojājumi, bojājumu platība un raksturs (vienlaidus, grupveida, izklaidus).

Kukaiņu, sēņu un grauzēju sugas. Bojājuma rezultātā iznīkušo procents. Apstākļi, kas veicina kaitēkļu, slimību un grauzēju parādīšanos. Mežsaimniecības izpildītie profilaktiskie un tiešie apkarošanas pasākumi, to efekts.

VII Sakņu kaitēkļi

Sugas, attiecīgās vietas bio-ekoloģiskās īpatnības. Augsnes infekcijas pakāpe pa platību kategorijām, vecums (maiļvabo-

lēm, jūnijabolēm, raibajām vabolēm un citām svarīgākajām plākšņūsaiņu sugām). Masu lidošanas gada noteikšana galvenajām plākšņūsaiņu sugām. Mežsaimniecības izpildītie pasākumi un to novērtējums.

VIII Grauzēji

Sugas. Izplatīšanās platība. Platību infekcijas pakāpe, nodarīto bojājumu raksturs. Grauzēju savairošanās dinamika pēdējos 2—3 gados. Izpildīto apkarošanas darbu raksturojums.

IX Sēklu kaitēkļi un slimības

Sugas. Izplatība mežaudzēs. Sēklu infekcijas pakāpe. Ražas samazināšanās procents. Sēklu saimniecībā izpildītie apkarošanas pasākumi, to rezultāti un nepieciešamie pasākumi efekta palielināšanai.

X Vispārīgs kaitēkļu un slimību saraksts, raksturojot to sastopamību (masveidā, bieži, atsevišķi)

XI Secinājumi

XII Projektētie pasākumi

Sanitārie-atveseļošanas, tiešās apkarošanas un mežsaimnieciskie.

XIII Pielikumi — saskaņā ar meža patoloģisko pārbaužu instrukciju

KAMERĀLĀS SARAKSTU FORMAS

ekspedīciju meža patoloģisko pārbautu materiālu apstrādāšanai

24. pielikums pie 146. p.

MEZA PATOLOĢISKĀ STAVOKĻA SARAKSTS

_____ pārvalde

_____ mežsaimniecība

_____ mežniecība

Kvartāla Nr.	Nogabala liters	Taksācijas apraksts	Nogabala platība		Nogabala meža patoloģiskais stāvoklis	Pasākumi, to apjoms
			pavisam kopā (ha)	no tās in- ficēta (ha)		
1	2	3	4	5	6	7

Paraksts _____

KOPSAVILKUMS PAR MEŽU UGUNSGREKOS SKARTAJĀM PLATĪBĀM, KURĀS NEPIECIEŠAMI MEŽAIZSARDZĪBAS PASĀKUMI

_____ mežsaimniecības pārvaldes

_____ mežsaimniecībā

Mežniecība, savrupiene, kvartāls	Ugunsgrēku platība (ha)				Projektētie pasākumi-		
	virszemes		vainag- uguns	kūdrāju degšana	pasākumu nosaukums	darbu apjoms	
	skrej- uguns	notūrī- gais uguns- grēks				ha	m ³
1	2	3	4	5	6	7	8

Pavisam
kopā

Paraksts _____

Pielūžņoto platību, neizcirsto cirsmu atlikumu un cirtēs bojāto mežaudžu, kurās nepieciešami mež aizsardzības pasākumi.
KOPSAVILKUMS

Mežniecība, savrupiene, kvartāls	Vēlgāze, vējlauze, snieglauze										Neizcirto cirsmu atlikumi un cirtēs bojātas audzes			Nesatīrti atkritumi pēc meža sagatavošanas			Sausokne		
	skuju koku audzēs			lapu koku audzēs			nokaltušie koki				skuju koku		lapu koku		skuju koku		lapu koku		
	ha	m³	ha	m³	ha	m³	ha	m³	ha	m³	ha	m³	ha	m³	ha	m³	ha	m³	
	2	3	4	5	6	7	8	9	10	11	12	13	14	15	16	17	18	19	
1																			
Pavisam kopā mežsaimniecībā																			

Paraksts _____

Skuju un lapu grauzēju (primāro) kaitēkļu perēkļu
KOPSAVILKUMS

_____ mežsaimniecības pārvaldes _____ mežsaimniecībā

Savrupiene, kvartāls	Platība (ha)	Kaitēkļu nosaukumi	Projektētie pasākumi	
			pasākumu nosaukums	platība (ha)
1	2	3	4	5
Kopā mež- niecībā				
Pavisam kopā mež- saimniecībā				

Paraksts _____

Stumbru kaitēkļu (sekundāro) un sēņu slimību perēkļu
KOPSAVILKUMS

_____ mežsaimniecības pārvaldes _____ mežsaimniecībā

Mežniecība, savrupiene, kvartāls	Platība (ha)	Kaitēkļu un slimību nosaukumi	Nepieciešamie pasākumi		
			pasākumu nosaukums	darbu apjoms	
				platība (ha)	masa (m ³)
1	2	3	4	5	6
Kopā mež- niecībā					
Pavisam kopā mež- saimniecībā					

Piezīme. Trešajā ailē kaitēkļu un slimību nosaukumus uzrādīt atsevišķi, bet ja tie ir vienā un tajā pašā platībā — uzrādīt kopā.

Paraksts _____

PĀRBAUDĪTO KOKAUDZĒTAVU KOPSAVILKUMS

— mežsaimniecības pārvaldes — mežsaimniecībā

Mežniecība, savrupiene, kvartāls	Kaitēkļu un slimību nosaukumi	Kokaudzētavas platība		Nepieciešamie pasākumi	
		kopējā	bojātā	pasākumu nosaukums	darbu apjoms (hā)
1	2	3	4	5	6
Kopā mežniecībā					
Pavisam kopā mežsaimniecībā					

Paraksts _____

Vispārīgs mežu atveseļošanas, kaitēkļu un slimību apkarošanas pasākumu projekts

trim gadiem no 195—g. līdz 195—g. (ieskaitot)

mežsaimniecībā

mežsaimniecības pārvaldes

Nr. p. Nr.	Pasākumu nosaukumi	195—g.		195—g.		195—g.		Pavisam kopā
		platība (ha)	masa (m ³)	platība (ha)	masa (m ³)	platība (ha)	masa (m ³)	
	I nodalījums							
	Mežu atveseļošanās pasākumi (sanitāri profilaktiskie)							
1.	Vējgāžu, vējlaužu, sausokņu izvākšana: a) tekošā gada b) iepriekšējo gadu							
	Kopā:							
2.	Ciršanas vietu satīrīšana: a) kailciršu b) izlases ciršu							
3.	Izdegu izstrādāšana							
4.	Neizcirsto cirsmu atlikumu un cirtēs bojāto mežaudžu izstrādāšana							
	Kopā:							

- i) jaunaudžu apputināšana un apmigliošana
- j) derīgo zvēru un putnu piesaistīšana
- k) parazitāro kukaiņu un sēņu pielietošana
- l) pārējie apkarošanas darbi uz zemes

Kopā 2. punktā:

Pavisam kopā II nodalījumā:

Piezīmes: 1) II nodalījuma 2. p. «g» apakšpunktā ailē «platība» saucējā ierakstāma ap-
tuvenā masa.

2) Ailē «summa» uzrādāma pilnīgi darbu izmaksa, ieskaitot ķīmikālijas.

Paraksts _____

S A T U R S

Lpp.

I DAĻA

Nolikums par mežaizsardzību pret kaitīgiem dzīvnieku un augu organismiem : 3

II DAĻA

Ziņošana par meža kaitēkļu un slimību parādīšanos un izplatīšanos un operatīvā uzskaitē 9

III DAĻA

Sanitārais minimums valsts nozīmes mežos 16

IV DAĻA

Meža patoloģiskās pārbaudes 26

Pielikumi : 47

LATVIJAS NACIONĀLĀ BIBLIOTĒKA



0309065255

OBLIGĀTAIS EKSEMPLARS

1172

2-