

B
906723/25

Latvijas
Bezglu Re-ewafuazijas
Beedribas

darbibas pahrskats

1920. — 1922.

22489
apls

1922. g.
Rigā, septembri.

L. V. B.
№. 11. 9412

~~SP-20207K~~

28

П



Drufats Julija Peterfona tipografijā, Rīgā, Sumorowa ceļā Nr. 20/22.



Kadehl klibdāt tahti, tahti Juhš no mihtās tehwijs?

Gan ir gruhti, gruhti škirtees
Tur, tur weztehws dšihwojis;
Bet kad nespehi dabrgi pirktees,
Zits bij wairaf solijis, —
Tad bij jaeet prom ar waru,
Kur? To neweens neprasa.
Tadehl daschu latwju baru
Kaufasā pat salasa.

* * *

Melnazite, Daugawina,
Tur ween Lihga lihgojas;
Tā tā mihta mahmulina
Gauschi pehz jumš schehlojas;
Daugawina, mahmulina
Sakumā juhs sweizina!
Laiki grosas — tadehl wina
Atpafat juhs aizina.

Andr. Bumpurs, Deenwidfreewijā, 1878. g.

Latweeschu izželoschana no fawas dšimtenes šahās jau 19. gadu simtena otrā pusē. Izželoja bessemneeki — muischu kalpi un sikhrentneeki, kuri šawā dšimtenē newareja semi dabut. Seme peedereja baroneem, kuri latweescheem to nedewa. Tapat izželoja inteligenze, kurai peemehrotaš weetas Latwijā aisnehma pahrreewoschanaš noluhā šchurp atjuhtitee freewu eerehdni. Bet wisleelakais aispulhdums notika behglu laikmetā 1915. g., kad wahzeem eebruhtot Kursēmē us Kreewijas zara wal dibas pawehli bij speesti atstah fawas dšihwes weetas simteem tuhstoscheem behglu un dotees pretim nestnamam liktenim. Gan pa juku laikeem dala behglu atgreesās atpafat, bet pehz Latwijas walstis nodibinaschanas atradās wehl swebchumā ap 400.000 preefšlara izželotaju un behglu, jeb wairaf tā $\frac{1}{5}$ dala no Latwijas tautas.

Rā preefšlara behgli jeb emigranti, tā kara laika behgli, kuri pahrdauds nebij eedšlinajuschees Kreewijas galas podos jeb noswehruschees us internazionali, pulzejas swebchumā atšewišchkos pulzinos, beedribās un wehlat ari ap behglu palihdšibas komitejam. Scho organizaciju mehrkis bija pulzinat isklibduschos tauteschus, palihdset truhzigeem, ušturet dšihwu tautas garu, lai tad, kad laiiki grositos, atgreestos dšimtenē. Schis dšimtenes ilgas atšpogulojas šarunās, isrihkojumu wataros, to preefšnešumos un tautas dšeesmās... Nepagahja gandrihs neweena šapulzeschanaš, kad netiktu kusti nats atgreeschanaš jautajums jeb isteiktas ilgas pehz dšimtenes. Wiši sčee šapni dabuja realu eemesojumu ar Latwijas walstis nodibinaschanaš. Raut gan isšchiroščās zihnas un realee eeguwumi notika Latwijā us weetas, tomehr winu šahums meklejams swebchumā. Tā Nazionalās Padomes preefšdarbi tika weikti Peterpili. Maškawā nazionaldemokratiskā partija pirmo reisi atklati usstahjās par Latwijas walsti. No Peterpils eewadija pirmās šarunas ar angleem un frantscheem. Samarā lika pamatu pirmajam Latwijas Brihwoschanaš Bataljonam pirms walstis proklameschanaš. Rijewā 1918. g. pirmajā pusē tika panahkta Latwijas de facto atšihšchana no Ukrainas wal dibas. Nazionalo pasu un apleezibu isdoschana ar walstis

nošihmi Ukrainā, Sibīrijā, Donā, Rubanā, Uralos un Kaukāzā. Odesas kolonijas delegatu nošuhthšana pee Pagaidu Waldibas Leepajā 1919. g. februārī ar projektu par kareivju suhtišhanu no deenwīdeem un ziti. Tad daudso informāzijas biroju darbība ahršemēs. Wišs tas peerahda, ka tau-
teeschi šwešchumā ir Latwiju turejuschi par šawu azuraugu un darijuschi, zi-
tahdoš apstahklos bij eespehjams.

Latweešhu nazionalās un Latwijas walstis interesēs prasa, lai behgli atgreestoš. Sīkīhds tas bija eespehjams, pee šha darba ķehrās ari waldiba. Wehl nebija nošlehgtš behglu reewafuazijas lihgums ar Kreewiju, bet behglu atgreeschānās jau bija eesahkusees. Ēstahjotees siltakam laifam 1920. gada pawafari nahza katru deenu nelegalā zelā pahr robeschu šimteem behglu, atstahdami wišu šawu eedsihwi Kreewijā. Ja pee behglu nowadischanās us Kreewiju, zara waldiba pilnā mehrā ustizejās un atbaltstijās us nazionalām komitejam, kuras šho darbu šemīgi weiza, tad ari pee behglu atgreeschānās ir janem dalība šabeedribai un jāpabalsta pašchu waldiba šhai leelajā darbā. Ar tahdeem noluhfeem eerosinatāji ķehrās pee Latwijas behglu reewafuazijas beedribas dibinaschanas.

Dibinaschanas pošms.

Pirmā dibinaschanas šapulze notika 19. martā 1920. g. us furu eera-
duščās ap 45—50 personas, pa leelakai daļai pirmee behgli un nazionalee
darbineeki no Deenwidkreewijas, Ēešchleetu un Ahrleetu ministriju behglu
nodalu eerehdni, bet maš no weetejās šabeedribas. Par šapulzes wadoni
eewehlē Rud. Leepinu (bij. Latw. Pag. waldibas preešchstahwi Deenwidkreewijā),
šekretaru S. Upmani (Ahrleetu ministrijas behglu nodatas sekretaru — wehlat
waditaju).

R. Leepinšch ašrahda, ka behglu atgreeschānās jau ir šahkusees, un
galweno darbu isdaris waldiba, bet tas ir leels un plaschs darbs, pee kura
japeedalaš ari šabeedribai, un tadehl ir nepeezeeschama šewišchtaš beedribas
dibinaschana, nahkot waldibai talkā pee daschu atšewišchku funktiju iswešcha-
nas. Ēeš preeščā no eerosinatajeem isstrahdatu deenas šahrtibu, šo šapulze
peenem.

E. Šķipšna (Ahrleetu ministrijas behglu nodatas waditajs — wehlat
pilnwarotais behglu leetās Kreewijā) šafa, ka kara šahkumā tautas wadoschās
aprinčas šauza: ešeet patrioti, nepaleezeet pee eenaidneeka, behdšeet projam!
Un tauta paklaustija. Šee, kuri ašbehga, ir šaudejuschi wišu. Šagad wajaga
atšfanet šauzeenam: nahzeet atpakaļ! Ēerosinatāji ir isšuhthjuschi usaižina-
jumus us šho šapulzi wišām Rigas leelafajām beedribām. Ir usaižināti
wiši, šahkot ar galšjeem kreisajeem un beidsot ar labajeem. Bet šchis šapul-
zes dalībneeku škaitš rahda, ka leelakā daļa šabeedribas prot tilai šuhdsētes,
ka neteek nefas daris, šamehr pati negrib neko darit.

Neilandš (Latw. Šarknā Krusta preešchstahwis) ašrahda, ka Šarknā
Krusta usdewums ir gahdat par karā zeetufšeem un wīnu gimenem; lih-
dsleku šagad naw, bet warēs šneegt behgleem medizinišku palihdsību.

D. Wīlsonš (bij. Odesas behglu komitejas preeščhneeks) peeķriht be-
dribas dibinaschanai un ašrahda, ka kara laikā no šahkuma ar behglu palih-
dsības leetu negahja labaki. Šoreiš šlawejām pee zittauteschu durwim, bet

tagad mums pašceem ir šawa waldiba. Ēsim roku rokās, tā waldiba, tā šabeedriba un darbs weifšees.

Iņšč. Raulens. Šurpu nahtdams zereju atrast pahrpilditas telpas, bet tagad es redžu, ka baltis: behgat projam! škaneja dauds štipraki, nekā — nahkat atpakaļ! Wajaga kertees pee darba. Waldiba newarēs rihkotees tik šekmigi tā šabeedriba, jo tur strahdā eerehdni.

R. Rruhminšč (bij. Odejas naz. kom. preeščehdajš). Newar buht diwu domu, waj reewafuazijas beedriba wajadšiga jeb ne. Beedriba darbesees šekmigi tikai tad, ja waresim eeintereset plaščas aprindas un buhs lihdselli, pehz kureem jagreesčas pee neišpostitās šemneežibas un mantigām šķiram. Ari Deenwidfreewižā mehš gribežām ar kugeem šuhtit behglus atpakaļ, bet truhka lihdsellu.

J. Mühlenbachs (bij. behgtu mahžitajš Šaganrogā). Šahšimees tikai pee darba, gan muhsu beedriba išplatisees.

R. Reifneeks (Ēšišleetu min. behgtu nobatas waditajš) eepašišstina šapulži ar waldibas planeem: Rehšeknē teef eerihkota karantina un desinšezijas eestahde, lai eebraufušchee behgli neišwafatu šlimibas. Rigā teef eerihkota patwersme preešč wairak tuhštoseem behglu, kahdeem noluhkeem išprašiti krediti.

Upmanis oponē Raulenam, ka jau pee pirmās šapulzes jafahf runat par eerehdneem. Mums jaiseet no darba dališchanas šahwolla, jo ir tahdas šunkzijas, kuras jaišdala štarp waldibu un šabeedribu. Šabeedribas darbikai jafahfas tur, kur išbeidsas waldibas eestahšču darbiba. Šhās šapulzes eerošinataji un dala apmekletaju ir eerehdni. Ja naw wehl deesgan darits, tad wainiga ir šabeedriba. Šmu pahrleezinats, ka waresim eet roku rokā.

Pee beedribas nošaufuma ir diwi preeščliškumi: reewafuazijas un atpakaļwahščhanas beedriba. Pehz garakām debatēm ar 22 pret 13 balsim paleef pee pirmā nošaufuma. Statutu išstrahdaschanai un žitu darbu weifšchanai eewehl organišazijas komiteju, kurā eeeet: Iņšč. R. Osols no Amerikas Latw. Šaut. Šaweenibas, B. Uščman jēdse no Šeew. Pal. Korpuša, R. Wimba, D. Wilsons, E. Šķipšna, R. Šeepinšč, R. Rruhminšč, Š. Upmanis, R. Reifneeks, inšč. Raulens, E. Petrowa un J. Mühlenbachs.

Pehz Organišazijas Komitejas weikteem preeščdarbeem un statutu registrazijas beedribas dibinaščanas šapulze noteef 27. aprili 1920. g., peedalotees ap 60 beedreem. Par šapulzes wadoni išwehlē Rud. Šeepinu, par šekretaru Š. Raupinu (bij. Maštawas behgtu kom. ložeklis). Pahrrunajot turpmāo darbības planu un weidus beedribas šprausto mehrku šafneegščanai išwirsas diwi prinzipliēti preeščliškumi.

1) Š. Raupinšč leef preeščā turpmat išwehlamai waldei jeb padomei greestees tuhlin pehz pabalsta pee waldibas, peeprasot leelaku šumu, lai waretu peenemt darbineefus un eesahft jo plašču darbibu. Uš filantropijas pamateem nekās naw šafneedsamš. Wīnu pabalsta adw. J. Šchmidis, šooperatos Pruhšis un žiti.

2) R. Šeepinšč eenes preeščliškumu, ka beedribai tā šabeedriškai eestahdei jaatbalstas uš šabeedribu, no kuras ari jadabū lihdselli, japulžina darbineeki, kureem pateefi ruhp behgtu littens. Deenwidfreewižā wiššekmigaki un ilgaki darbojas tās behgtu komitejas, kuru ložekli strahdāfa beš algas. Šikai tad, ja buhtu šewiščka wajadšiba, jagreesčas pee waldibas pehz lih-

dsekleem. Scho preefchlikumu pabalsta R. Kruhminsch, Jr. Bekkers, U. Razens un z.

Nobalsojot otrais preefchlikums teef peenemts ar 38 pret 12 balsim, dascheem atturotees.

Parund wehl daschus jautajumus un iswehlè padomi, kura eeeet: R. Leepinsch (43 balsim), R. Kruhminsch (42), agr. J. Schmidts (42), mahz. J. Birgels (40), T. Upmanis (39), D. Wilsons (39), mahz. Fr. Mühlenbachs (38), Dr. U. Grünups (37), E. Petrowa fde (35), insch. J. Leepinsch (34), Dr. Rubens (33), U. Razens (31), wirzl. U. Rosenbergs (29), M. Slatters (31), O. Snotin jfde (30), Fr. Bekkers (28), insch. R. Kaulens (27), U. Rufs jfde (26). Kandidatos paleef: U. Wihffninsch, G. Wihffne, Gutmans un Stalbe. Rewisijas komisija: J. Eisenbergs, R. Reisneeks, P. Graudinsch, B. Uschman jfde, S. Raupinsch un U. Legda.

Pirma padomes sehde noteef 29. aprili 1920. g., no kuras sahkas beedribas darbiba. Rihzibas Komiteja eewehle: par preefschneeku T. Upmani, weetn. R. Leepinu, sekretaru U. Rosenbergu, kaseeri O. Snotin jfde, mantfini E. Petrowas fde.

Surpmata darbiba.

Darbibas eefahkums ir gruhts. Naw ne telpu, ne lihdsellu. No sahsuma, wairak ka mehnesi, beedribas birojs atrodas Seeweeschu Pal. Korpusa telpas, bet tad pahreet uf Martas eelu № 5, kur atrodas ari lihds schim laikam. Gewehletee padomes lozekli, buhdami par deenu katrs sawa darba, war nodotees beedribas darbam tikai par brihwlaiku pehzpusdeenas, kad ari noteef jo rofiga darbiba. Jstrahda planu un nekawejoschi stahjas pee lihdsellu wahlfchas turpmakam palihdsibas darbam. Sarihko isrihkojumus un preefchlasijumus, dibina nodalas. Ar maija beigam behgli sahft eerastees prahwa skaita, bet pehz behglu reewafuazijas lihguma noslehgschanas ar Kreewiju eepluhdums ir leels. Tik leels eepluhdums nebij paredsets un Sekshleetu ministrija Behglu nodala nebij paguwufi noorganiset behglu sanemshanu. Sche beedriba nahza waldibai pretim, organisejot brihwprahtigos darbinekus, kuri palihdseja weikt techniskos darbus pee registrazijas un atswabinaschanas, lai behgleem nedelam ilgi nebuhtu jausturas karantina. Sahdu darbineeku 1920. g. bija ap 50, no kureem daudsi wehlat pahrgahja ministrija deenesa jau ka eestrahdajuschees spehki. Nahkot wistuwakos sakaros ar behgleem, tuhlin iswirsijas daudsi sahpgi jautajumi, no kureem behgleem nahzas zeest, ka: naudas maina, mantu glabatuwes truhkums Rigā un Resekne, matra par tahlat braufshanu, informazija truhkums winpus robeschas par naudas kurseem, truhkumi Reseknes karantina un daudsi ziti. Lai gan scho jautajumu steidsiga nokahrtoschana buhtu it ka pati par sewi saprotama, tomehr beedribai bij leelas sakastischanas ar waldibas eestahdem, lihds isdewas tos nokahrtot. Beedribas darbiba sahft isplehstees: eerihko darba apgahdi, pahrtikas weikalus wispirms Rigā, tad ari Resekne; rudenti sahft isfneegi pabalstus truhzigeem, ruhpejas par behrnu skoloschanu u. t. t.

Ruhpejotees par behglu reewafuaziju, beedriba newar weenaldfigi nosfa-
titees, ka ihstee behgli no Kreewijas neteek islaisti, bet winu weeta eebrauz
tahdi, kureem ar Latwiju lihds ņhim naw bijuņchi nefahdi ņakari un kuri
Latwijas draugi nefad nebuhs. Gewahzot noteiktas ņinas, israhdas, ka eenahf
dauds eņhalonu, kuroš 50%, pat wairak, ir zittauteeschu, kaut gan pirms
kara no Latwijas eedņihwotajeem, to bija tikai 10%. Pret to beedriba isteiza
kategorisku protestu, kuru pabalņtija wiņa latweeschu preņe. Panahumi bija.
Tapat beedriba wairakfahrt preņe ir pazehluņi balņi pret behglu neiņlaischanu
no Kreewijas, mantu atnemņchanu uņ robeschas, meera lihauma neiņpildischanu
no Kreewijas, apzeetinato neiņlaischanu no Kreewijas zeetumeem, ka ari pret
newehlamu preekņstahwu eezelschanu Ukrainā no Uhrleetu ministrijas. Ka
pehdejais aisrahdijums bijis pareis, peerahda tas, ka minete preekņstahwi
mas ko isdarijuņchi behglu leetās bij ņpeesti atgreestees, bet behglus Ukrainā
ņagaida bada nahwe.

1921. gada ņahkumā beedriba peedalijs ari II. lauffaimneeku un I.
ispostito apgabalu kongresoš, kuroš winas delegati R. Leepinņch un R. Bach-
manis uņstahjas ar referateem un tifa peenemtas winu preekņchā listās reso-
luzijas par behglu apgahdaschanu ar darbu, noweetoschanu uņ laukeem un
palihdsibas ņneegņchanu.

Wiņa ņawā darbiba beedriba ir atbalstijusees uņ ņabeedribu un no walņts
pabalstus naw ņanehmuņi. Beedribas darbineeki, ka tas turpmak buhs
redņams, paschi ir behgli, kuri atgreesdamees Latwija ir zentuņchees pildit
Kreewija palikufchajeem behgleem dotos ņolijumus un weizinot behglu atgre-
ņchanos, stiprinat ņawu walņti. Ziņ tas wineem isdewees, lai ņpreesch lasitaji
no turpmak peewesteem ņkaitteem un darbibas.

Galwenais birojs.

Ģenehmumi.	1920. g.	1921. g.
Ceedojumi naudā	R. 244114.30	R. 701902.90
" mantās	" 103438.—	" 50097.—
Beedru nauda	" 4194.—	" 3993.—
Ķrihtojumi	" 77443.26	" 290240.57
Bahrtikas weikals Riga	" 2980.69	" 2057.59
Prozentes	" 1067.61	" 4194.55
Daņchadi eenehmumi	" 1000.—	" 1980.—
Bahrtikas weikals Resefnē	"	" 100722.80
Kopā	R. 434237.86	R. 1155188.41
Ķidewumi.		
Biroja isdewumi	R. 2768.65	R. 5778.75
Daņchadi "	" 798.75	" 13316.—
Paņta "	" 752.—	" 6544.55
Algās darbineekeem	" 23935 05	" 174317.50
Pabalņti behgleem	" 160073.60	" 651327.25
Zeņa isdewumi	" 1781.—	" 14317.—
Selpas	" 5728.—	" 21483.50
Behglu informacija	" 15665.35	" 25710.14
Kopā	R. 211502.40	R. 912794.69
Atlikums	R. 222735.46	R. 242393.72

Mantas stahvolklis uf		1. janwari 1921. g.	1. janwari 1922. g.
Uktiwš			
Rašē ūaidra nauda	R.	11311.26	R. 52019.84
Ņoguldījumi Krahfajšs	"	146011.10	" 293402.55
Pahrtikas weikals Rīgā	"	38198.90	" 36169.82
Refejnē	"	5000.—	" 120879.07
Sautas Bankas aizjijas	"	1500.—	" 6000.—
Debitori	"	1039.—	" 19399.80
Inventars	"	10880.50	" 32343.50
Drufas darbi	"	5329.20	" 5888.50
Malka	"	6000.—	" 500.—
Ropā		R. 225269.96	R. 566603.08

Pašiwš			
Kreditori	R.	2534.50	R. 6300.—
Loterijas rehkins	"	—	" 95173.90
Ropā		R. 2534.50	R. 101473.90
Štaidrs kapitāls			
		R. 222735.46	R. 465129.18

Mantas stahvolklis nodatās uf		1. janw. 1921. g.	1. janw. 1922. g.
Ļeepajas nodatā	R.	5426.57	R. 14024.72
Jelgawas "	"	10532.60	" 14033.93
Talšu "	"	1884.35	" 8380.—
Saldus "	"	1632.55	" 5027.75
Bauskas "	"	120.10	" 1499.45
Wentšpils "	"	3853.29	" 696.40
Uktiwā kopjuma		R. 23449.46	R. 43662.26

N o d a t ā s

Ģenehmumi 1920. g.		Ļeepajas	Jelgawas	Talšu	Saldus	Bauskas	Wentšpils
Īeedru nauda	880.—	160.—	430.—	790.—	310.—	750.—	
Ņo ūrihfojumeem	12521.32	17438.—	—	—	3408.70	2950.—	
Ģeedojumī naudā	28214.—	13070.17	3196.85	10057.69	772.50	2065.79	
" produktoš	—	15120.—	—	—	—	8790.—	
Dašhadi ģenehmumi	—	4572.94	—	18.—	—	300.—	
R o p ā		41615.32	50361.11	3626.85	10865.69	4491.20	14855.79

Īidewumi 1920. g.							
Īiroja ģidewumi	934.90	1193.15	92.50	202.82	186.—	—	
Pašta "	130.—	240.65	—	—	38.—	2.50	
Ūlgas darbīneekēm	—	2800.—	—	—	—	—	
Pabalstī behģeem	28634.15	29798.51	650.—	2025.60	2919.80	11000.—	
Dašhadi ģidewumi	6490.—	5796.20	1000.—	7004.72	1039.20	—	
R o p ā		36188.75	39828.51	1742.50	9233.14	4183.—	11002.50

Ģenehmumi 1921. g.							
Īeedru nauda	610.—	570.—	30.—	110.—	110.—	340.—	
Īrihfojumi	13710.65	7850.80	—	172.50	10634.10	3026.20	
Ģeedojumī naudā	24343.42	29361.85	8519.—	9940.80	3534.85	3846.50	
" mantās	165000.—	—	—	—	—	1124710.—	
Dašhadi	2785.42	5589.—	377.—	500.—	—	4456.70	
Ņo galwenā biroja	5000.—	7500.—	—	3000.—	2000.—	—	
R o p ā		212449.49	50871.65	8926.	13723.30	16278.95	1136379.40

Pabalstu issneegšana saktās ar 1920. g. rudeni. Starp behgleem ir loti daudsi bahrimu, kā arī atraitnu ar masgadigeem behrneem. Serodotees Rīgā, behgleem pehz daschām deenam ir jaatstahj karantina un japeenem šaws dsihwoklis. Bet ko lai dara behglis, kuram naudas naw, jo par likumigi lihdsatwesteem 20.000 rbl. padomju tagad wairak newar dabut kā daschus latw. rublus. Ir labi, ja isdeweēs sļepus atwest kahdu selta peezneeku, kahdu wehrtigaku leutu, jeb apgehrba gabalu, kurš tad tuhlin japahrdod. Ari tad tas jaatdod par lehtu zenu uš ko eedsihwojas daschadi uspirzeji. Bet loti daudsi eebrauz bes kahdeem lihdselkeem, nepeezeschamā apgehrba un welas. Šhe pabalsts ir wairak, kā wajadstgs. Leelafas sumas beedriba naw warejusi issneegt weenās rokās, jo peeprastaju ir bijis daudsi. Somehr saktot ar 1921. g. rudeni beedriba naw atraidijusi neweena behgla, kurš greeschās tuhlin pehz eebraufschanas pirmo reisi. Katrs ir dabujis no 50—100 rbl. Utraitnes ar behrneem lihds 150 rbl. uš galwas. Behdejām lihdselki teek issneegti arī periodiski, šaskanā ar brihwajām naudas sumam. Pabalstos lihds schim isdalitas sekofschas sumas:

1920. g. zaur galw. biroju	4100 personam	Rbl. 156.470.35	
" nodalam	569	" 75028.05	R. 231.498.90
1921. g. " galw. biroju	6918	" Rbl. 651.327.25	
" nodalam	5817	" 1.393.849.92	R. 2.045.177.17
1922. g. " galw. biroju	lihds 1. sept. issneegts	naudā	" 943.282 —

Pabalstus issneestsot Rīgā 1921. g. ir iskontroletas 916 gimenes un atšewischkas personas, pee kam israhdijses, ka leelakā dala dsihwo truhzigos apstahklos, bes nepeezeschamajām mehbelem un zitas dsihwoķla eefahrtas. Katrs pabalsta šanehejs dabu arī informazijas lapinu, kurā paskaidrota pabalsta nosihme no walsstifā redses stahwoķla. Pabalsti teek issneegti zaur rihzibas komitejas sehdem un katrs issneegtais pabalsts teek protokolets.

Pabalsti wehl tika issneegti 1921. gadā zaur muhsu waldbibas pilnwaroto behglu leetās Maskawā 15.000 rbl. Bet 1922. g. ir nosuhtiti Optazijas komisijas preekšsehdetajām Maskawā 40.000 rbl. Peterpils konsulatam 10.000 rbl. Omskas konsulatam 15.000 rbl. un Wladiwostofas konsulatam 15.000 rbl.

Pabalstot behglus, beedriba naw zentusees eerihkot patwersmes, kuru ušturešana ismaksā dahrgi un patwersmēs tad war sneegt palihdsibu šamehrā masam škaitam truhzigo. Ir wairakfahrtigi nowehrots, ka zilweki, kuri no-nahkuschi kluhmigos apstahklos un eetikuschi patwersmēs, šaudē energiju un palahwibu uš šaweem spēheem un nepuhlas arī laukā eet. No otras puses atkal daudšas atraitnes eebrauzot ir nodewuschas šawus behrnus pilsehtas patwersmēs, bet itlihdš kā daudsi mas eerihkojuschās, nem behrnus atkal laukā no patwersmem, uš kurām škatas ar neustizibu. Sewehrojot to, beedriba ir zentusees pabalstot behglus gimenes dsihwē, jo tahdi ir eespehjams nahkt pretim leelakam škaitam truhzigo. Patwersmes bij eerihkotas tikai pee Jel-gawas un Leepajas nodalam, kurās mitinajuschees pa leelakai dalai zaur-brauzeji.

	1920. gadā:	1921. gadā:
Jelgawā	1340 personas	912 personas
Leepajā	252 " "	470 " "

Saktot ar 1922. g. pawasari schis patwersmes ir likwidetas, jo nebij pehz tam wairs šewischkas wajadsibas.

Grahmataš truhzigeem behglu behrneem 1921. gadà tifa iffneegtas 12 Rigas pamatskolàs 517 skolneekem 1770 grahmataš, tà ari burtnizas un rakstamleetas. Bes tam wehl bija registreti Rigà wairak nekà 600 behrni, no kureem daudsi, buhdami Latwijà jau otru gadu, truhzibas dehl skolàs neapmekleja. Beedriba greesàs ar luhgumu pee Kulturas Fonda pehz pabalsta ņho behrnu isglištoņhanai, bet nekahdas atbildes nekanehma, nekatotees uš wairakfahrtigeem atgahdinajumeem. 1922. gadà beedribai buhs eespehjams apgahdat leelafos apmehros truhzigos behglu behrnus ar grahmataš, jo lihdselkus ņchim noluhfam ir dewis ari Sweedrijas Sarkanaš Krusts.

Uhrsta palihdsiba ir ņneegta	1920. g.	1921. g.:
	Rigà	54 pers. 319 pers.
	Zaur nodalam	22 " 117 "

1921. g. Rigà uš beedribas rehkina ir ahrstetas pilsehtas un Sarkanaš Krusta ņlimnizàs 17 perņonas, kamehr 1922. g. ņhis ņstais buhs leelafš.

Biroja darbiba. Galwenà birojà Rigà ir 5 algoti darbineeki, no kureem 2 strahdà tifat 1/2 deenas. Darba laiks preeņņ publikas ir no 1—6 p. p., lai birojs buhtu peeejams ari teem, kuri par deenu nodarbinati. ņhe behgli un wiku peederige greeschas wiņadàs wajadsibàs, kur teem teef ņneegti daņchada weida padomi, aishahdijumi, pagatawoti luhgumraksti un palihdsets pee daudš un daņchadu jautajumu noņkaidroņchanaš ar waldivas eestahdem atwabinaschanaš leetàs, Latwijas paņu dabuņchanaš, dšihwoflu eefahrtas atdabuņchanaš, ņasinaschanaš ar peederigeem un t. t. Sewiņņki daudš peepraņijumu eenahzis no laufeem dehl peederigo ušmekleschanaš, paņkaidrojumeem par dokumentu noņuhtišhanu uš Kreewiju, tà optanteem tà ari behgleem, par mantu reewakuaziju un t. t. 1922. gada julijà un augustà zaur beedribas biroju tifa peenemti 436 peeteifumi uš Kreewijà atstahatàm mantam par wairak tà 7 milj. ņelta rublu wehrtibà. ņgahjuņho rakstu ir bijis 1920. g. — 1066, 1921. g. — 7089, un lihds 1922. g. 20. septem=brim — 5762. Wajadsibas gadijumos teef isdarita pabalstu ņanehmeju kontrole. Lihds ņchim ņarihņoti 4 beedru wakari, 3 seedojuumu wahņņchanaš, 4 lezijas behgleem, 4 leelaki isrihkojumi un 1 lotereja kuras rezultati wehl naw noņkaidroti, jo winnestu ismakfa wehl turpinajas. ņafopotš un isdotš ir ari albums ar kahdeem 60 ņkateem no behglu atgreeschanaš kustibas ar preeņņwahrdu latweeņchu, angļu, frantņchu un wahzu walodàs.

Informazija. Lai eepaņiņtinatu eebrakufņos behglus ar tagadejo ņtahwofli Latwijà, ir isdota broņchura „Ras jaņin behgleem atgreeschotees Latwijà“, kurà eewetotas ihņas ņinas par Latwijas walstš nodibinaschanaš, tagadejo eefahrtu un wiņas behgleem nepeeezeeschamaš ņinas, aishahdijumi un adreseš. ņho broņchuru dabu par walti Rehņeknè kaira behglu gimene, jeb atņewiņņks behgliš. Broņchura lihds ņchim isdota diwos isdewumos 30.000 eksemplaros. Otrais isdewums ismaksaja 50.000 rbl., no kuras sumas par ņudinajumeem eenahza atpakal 44.000 rbl. Bes tam ir noņuhtis uš Kreewiju meera lihgums ar Leelkreewiju 3000 eņ., ņinas Ukrainas behgleem 3000 eņ., meera lihgums ar Ukrainu 3000 eņ., optazijas nolihgums ar Leelkreewiju un optantu mantu isweņchanaš kahrtibu 3000 eņ. Wiņi ņhee materiali nodoti isdalischanai par brihwu. 1920. g., kad nebija nekahdas pasta

fatikfmeš, beedriba nošuhitija uš Kreewiju un Kaukasa walštim ap 10.000 wehstulu no behglu radeem un peederigeem. Tani laikā nošuhitija ari furjeru uš Rijewu ar sinam par stahwokli Latwijā. Beedriba ir nošuhitijuš ſawuš preekšstahwjuš 1921. g. un 1922. g. uš Maškawu ar noluhku eepašihtees uš weetas kā ſekmet behglu un wiau mantu reewafuaziju. Par nowehroju-meem ſawā laikā ir tiziš ſinotš prešē.

Nodalaš.

Lihdi ar darbibaš eefahkšchanoš Rigā, ſahfa nodibinateeš ari beedribaš nodalaš Kursēmē un Semgalē taniš weetas kur wišwairaf behglu bija ſagaidamš atpakał nahkot.

Wentšpils nodalaš dibinašchanāš ſapulze noteet 31. maijā 1920. g. realškolaš telpāš peedaloteeš 40 pilšoneem. Rihzibaš komitejā par preekšneeku eewehleja mahz. S. Grünbergu, weetn. prefekt. D. Schmitmani, D. Grothuffu, ſektr. ſkolotaju J. Sweestinu, kaš. G. Jakobšonu. Rewištijaš kom. Schubertu, Rahrklinu un Schmiedbergu. Wehlał par preekšneeku iſwehlē D. Grothuffu, weetn. S. Grünbergu. Nodala ſanehma 1921. g. no Amerikaš Sarkana Krušta leelatu wairumu apgehrbu, kuri iſdaliti 1549 gimenem.

Salduš nodalaš dibinašchanāš ſapulze noteet 13 junijā 1920. g. Sadraudſigāš beedr. telpāš, peedaloteeš 150 pilšoneem. Rihzibaš kom. eewehleja par preekšneeku R. Rünstleru, weetn. A. Drawneeku, ſektr. G. Semjonowu, mantš. J. Ošolu, kaſeeri M. Ošolu. Rewištijaš kom. ſkolotajuš Jr. Wilku, Jr. Laſdinu un Elfridi Underſon. Wehlał par preekšneeku nahł A. Drawneekš. Nodalu pabalštijiš koopert. „Neatkariba“, dodot behgleem darbu.

Baukšaš nodalaš dibinašchanāš ſapulze noteet 26. maijā 1920. g. peedaloteeš 18 pilšoneem. Rihzibaš kom. eewehleja par preekšneeku Jr. Schnori, weetn. A. Lapsu, ſektr. L. Schnore, mantš. A. Tranš, kaſeeri A. Effert. Nodalu pabalštijušchi: weetejā Gw. Lutr. draudſe, kooperatiwš un pilſehtāš walde. 1921. g. rudeni ſtarp eebraukuſhajeem behgleem diwu nedelu laikā 14 ſašlimst ar wehdera tiſu. Taš atbaida darbineekuš un darbineeku truškuma dehl nodala beidiš darbibu 1922. g. aprili.

Talſu nodalaš dibinašchanāš ſapulze noteet 2. julijā 1920. g. Rihzibaš kom. iſwehlē preekšneeku meert. G. Rubdanzi, weetn. A. Eſerinu, ſektr. R. Unſonu, mantš. R. Opmani, kaſeeri P. Witrumu, Rewiſ. kom. A. Reiſneeku, R. Rundiſinu un J. Dreibergu. Nodalai ſekmejaš apgahdat ar darbu behgluš. Pehdejā laikā Talšoš behgli naw peenahkuſchi un nodala darbibu iſbeidſa 1922. g. ſašumā.

Leepajaš nodalaš dibinašchanāš ſapulze noteet 17. julijā 1920. g. Rihzibaš kom. iſwehlē preekšn. mahz. W. Sanderu, weetn. meert. S. Breikſchu, Dr. A. Rairi, prof. Reinhardu un A. Brektoru. Darbibaš ſaškumā no Amerikaš Sarkana Krušta ſanemtaš 10 gultaš ar welu patwerſmeš eerihkſochanai. Šapat 1921. gadā ſanemti 1100 gab. apgehrbu un welaš, kuri iſdaliti 388 behgleem.

Jelgawaš nodalaš nodibinajaš galigi julija beigāš 1920. g. Rihzibaš kom. eewehlē par preekšn. A. Markewiž, wehlał J. Rutmani,

weein. Jdu Krontal, kafeeri Olgu Krontal, sekret. Sch. Baronu. Rewisi-
jas kom. Ed. Rosenu, Ed. Rutmani, L. Rutman, wehlaŕ ari J. Reinwaldu.
Nodala darbojuŕees ŕekmigi, ŕarihkojot lihdselku wahkschanas noluhkos dau-
dsuŕs iŕihkojumus. No paŕŕa ŕahkuma eerihkoja patwerŕmi ar 50 gultam
preeksch zaurbrauzejeem, kuru uŕtureja lihds 1922. g. pawafarim. Patwerŕmes
eerihkoschanai Amerikas ŕarkanais Krustis dewa gultas un wehu.



Padomes lozekli 1922. g.

No kreisās uŕ labo puŕi. Augsŕeja rindā: J. Vaplinŕis, E. Dŕintars, A. Bluŕin,
J. Ratminders, A. Ruks, S. Upmanis, R. Leelmans, L. Witte, A. Rosenbergs.
Apakŕeja rindā: D. Wilsons, J. Jaseps, F. Mühlenbachs, R. Leepinŕsch, J. Birgelis.
Fr. Bekers, R. Krubminŕsch.

Padomes darbiba. Wiŕas beedribas darischanas paŕŕin no
pilnas ŕapulzes iŕwehleta padome uŕ 2 gadeem, kura ŕastahw no 18 lozekleem
un 6 kandidateem. Padome no ŕawa widus iŕwehlē rihzibas komiteju no
5 lozekleem, kura wada beedribas darischanas. Padome ir noturejuŕi
1920. g. 15 ŕehdes, apmekletas zaurmehrā no 12 lozekleem. Beŕ tam
7 apŕreedes beŕ kworuma. 1921. g. 12 ŕehdes apmekletas zaurmehrā no
10,2 lozekleem, beŕ tam 3 apŕreedes. 1922. g. lihds 20. septembrim noture-
tas 10 padomes ŕehdes. Padomes ŕastahws tagad ir ŕekosŕs:

1) Rud. Leepinŕsch (Odeŕas latw. beedr. un naz. padomes preekschŕehdetajs no
1913.—1918. g., Deenwidfreewijas latw. organiz. zentralkomitejas preekschŕehdetajs
Rostowā pee Donas 1919. g., pehž tam Latwijas pagaidu waldibas preekschŕehdetajs
Deenwidfreewijā un Kaukaŕā); 2) Kol. Leelmans (Samaras latw. behgltu kom. lož.
un pirmā Latwijas brihwoŕsch. batal. organiz. kom. lož.); 3) Jahnis Jahseps

(behgļis); 4) Alma Rufs (behgļe); 5) Fr. Bekfers (Odejas latw. behgļu kom. loz.); 6) Alma Bluhšins; 7) Kristaps Bachmanis (Latw. naz. padomes un behgļu zentralkomitejas lozēklis Petrogradā un koloniju nod. wad., Ukrainas latw. zentralkomitejas loz. Rījewā, Latwijas pagaidu waldības preekščstahwis Ukrainā 1918. g. un peh3 tam Deenwidkreewijā); 8) Frizis Mühlenbachs (behgļu mahžitajs Deenwidkreewijā — Zaganrogā); 9) Adolfs Rosenbergs; 10) Teodors Upmanis; 11) Edgars Džintars (Odejas latw. naz. padom. loz. un Sewastopolē latw. naz. komitejas sekretars); 12) Karlis Kruhmiņš (Odejas latw. naz. komitejas vreekščsehđ. 1919./1920. g.); 13) Jānis Virgels (behgļu „Meera“ draud. nodibinatajs un mahžitajs Harkowā un Harkowas latw. behgļu kom. preekščsehđetajs); 14) Dawids Wilsons (Odejas latw. beedr. un behgļu komit. preekščsehđetajs un nazion. komit. loz.); 15) Julijs Ratminders (behgļis); 16) Jānis Meščinš (Rījewas Isgl. beedr. waldes loz.); 17) Eduards Taurinš (Samaras behgļu kom. lozēklis); 18) Arnolds Furmans (Samaras latw. beedr. un behgļu kom. loz. Sibīrijas naz. padomes loz.). **Kandidati:** 1) Karlis Ahrens (Eiļijas behgļu kom. loz.), 2) Jānis Rajsks (Harkowas latw. beedr. preekščneeks); 3) Auguļs Abelits (Harkowas behgļu kom. loz.); 4) Jānis Mikelfons (Jekaterinodaras behgļu kom. un latw. beedr. sekretars).



Rihzibas komiteja 1922. g.

E. Džintars, R. Leelmans, R. Leepinš, E. Taurinš, A. Rufs.

Rihzibas komitejas darbiba. Uš rihzibas komiteju gulstas wišs darbības smagums. Sahlot ar oktobra mehneš 1920. g., rihzibas komitejas sehđes ir noturetas kahrtigi diwas reises nedelā: otrdeenās un peektdeenās. Lihđš šchim wehl neweena sehđe naw ispalikusi. Sehđes noteek ap plkst. 5—6 wakarā un ir ilgusčas no 2—4 stundam. Pabalstu peespreeščhana un ismaks noteek rihz. kom. sehđēs. Ir bijusčas sehđes, kurās isspreesti un ismaksati pahri par 100 pabalstu. Rihzibas komiteja skata zauri ari wisus eenehmumus un isdewumus, kā ari apspreešč wisas tekosčas darischanas. Rihzibas komitejas fastahwš 1922. g. septembri ir sehahđš:

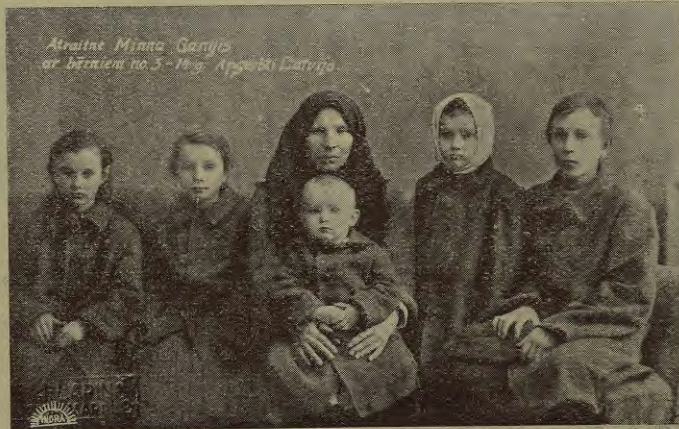
Preekščsehđetajs Rud. Leepinš, weetn. Rol. Leelmans, sekretars Edg. Džintars, kafeers Alma Rufs, mantšinis Ed. Taurinš. 1921. gadā,

fā sekretars darbojas J. Jaseps un mantinis Alma Bluhša. Ižsaku laiku 1920. g., bei jau mineteem, fā sekretars R. Kruhmiņš un fā preekščehdetaja weetn. Fr. Bekfers 1920./1921. g. beigās un šahumā.

Rihzibas komiteja ir noturejusi:

	fehdes	kopstaitā	zaurmehrā
1920. g.	49	197 loz.	4 loz.
1921. "	100	405 "	4 "
1922. "	74	— "	— "

Rewisiijaš komisiijas šastawš: 1) preekščehd. Woldemars Jakobsons (Rostowas behglu kom. preekščehd., Latw. pag. waldibas preekščestahwja pilnwarneekš Rostowā pee Donas 1919. g.), 2) Julijs Wufškalns (behgliš), 3) Peters Šraftiņš (behgliš), 4) Peters Ruhliš, 5) Karliš Baltiņš (Jekaterinoflawas behglu kom. loz.), 6) Kristaps Jansons.



Minna Gangis.

Atšwabinašchanas komisiija Rehsekne peedalas šahkot no 1920. g. septembra ari beedribas preekščstahwiš. Šcho weetu no šahkuma eenehma Udolfs Awots (Odefas naz. padomes sekretars), kurfš no Gelfšleetu ministrijas tika eezelts par atšwabinašchanas komisiijas preekščehdetaja beedri. Awotam aisejot no 1921. g. septembra šcho weetu eenem Matijs Behrsiņš (Samaras latw. beedr. waldeš un behglu komit. loz.).

Ram iššneegti pabalsti? Rigā 1921. g. iššneegti šahdi: 373 atraitnem kopstaitā ar 749 behrneem, 553 gimenem ar 1154 behrneem, pawišam fopā 3382 personas
 Wezeem zilweeem un atšewiškām personam 827 "
 Šahlabrauzejeem uš laukeem un zitām pilšehtam 2709 "

fopā . . 6918 personas.

Lai gan seedojumus ešam šanehmufši ar maš iššneemumeeem tika no latweešču šabeedribas, tomehr pabalstus ešam iššneegufši ari zittauteešcheem, kuri atradās weenados apstahklos ar muhsu behgleem. It šewiškli daudš pee mums greeščas krewi un leišči, masak wahzi un šihti.

Lai rahditu šahdos apstahklos eebrauz behgli, peewedam šheit daschuš ihsus dšihwes aprakstus.

Gangis Minna — atraitne. Aisbraufusi ar wihru us Sibiriju gadus 20 atpakaļ. Rentejuschi 30 deset. Jemes Sibirijā Bijstas apfahrtne un dšihwojuschi pahrtikuschi. Pehz tam, kad komunisti wifu mantu atnehmuschi, nolehmuschi atgreestees dsimtenē. Gebrauzot Bijstā, wihrs fahlmst ar koleru un nomirst. Minna Gangis ar behrneem: Andreju 14. g., Lihnu 12. g., Mariju 10. g., Emiliju 7. g. un Jahni 3. g. dezembra fahkumā 1921. g. eebrauz Rīgā. Utrodas us gruhtām kahjam. Lihdsleku ne radineeku naw. — Behrni wisi runā skaidri latwiski.

Grundmani Edgars un Wilhelms 14. un 12. g. Sehws kalpojis fa bankas grahmatwedis Leepajā. Isbraufuschi 1914. g. un dšihwojuschi



Brahti Grundmani.



W. Bergmans.

wairaf weelās Ukrainā. Wezaki no bada miruschi Otschakowā 1922. g. fahkumā. Behrni kopā ar ziteem behgleem eebrāuz Rīgā. Pehz tam nobrauz us Leepaju pee radineeka K. Neilanda, Akmenu eelā Nr. 4.

Misowskis Ignats. Latgaleetis no Wischku pag. ar 6 behrneem no 1. lihds 12. g. wezeem. Bijis muischas kalps. Nestin fur pajumtu atraft. Ir drehbes, furas mugurā, bet naw zitu lihdsleku netahdu ar ko eefahft dšihwi no jauna.

Bergmans Wilis no Saldus apfahrtnes. Pirms kara ilgaku laiku darbojees Peterpili, fa gimnastijas skolotajs. Gebrauz dsimtenē 1921. g. rudeni, noplihsis bes welas, bes kapeikas naudas.

Burkan Minna isbraufusi no Sibirijas kopā ar wihru un behrneem 1921. gadā. Pa zelam fahlmst. Winu eeweeto flimnizā, bet wihrs ar 2 behr-

neem turpina zelojumu. Cebrauzot Refeknē wihrš fašlimst un nomirst, bet behrni teef eewetoti walšs behglu patwersmē. Minna Burkan iswefelojaš un atbrauz dšimtenē, bet, newaredama ņagaidit wihra ar behrneem, greešhaš pee beedribas, ar furas palihdšibu ušmeklē behrnuš. ņagad dšihwo Walles pag. ņaun=Spuleneekos.

Pa egle Edwards ar gimeni isbrauz no Nowonikolajewšfas 1922. g. junijā. Isbrauzot pahrdoš 3 ņirguš un 1 gowi par 14¹/₂ pudeem miltu. ņeeziĝaš formalitates dehl jadšihwo Peterpili ilgatu laiku. Pehz 3¹/₂ mehnešhu zelofhanaš septembri eerodaš Latwijā. Pa zelam wišu miltu kraħjumu isleetojīs ušturam un kukulošhanai. Cebrauzot Latwijā naw nemaš naudaš preekšhu wišu nepeezeešhamafajeem zela isdewumeem, lai nofluhtu pee braħta uš Ronu pag. Ruku mahjam pee Rujeneš.



Ignats Misowstis.

Seedoĝumi.

1920. g a d ā. Latw. Semneeku Saween. ņekabmeesta nod. 2122 rbl. 50 kap., Latw. ņirdšn. un Ruħpn. bankas 5000 rbl., Kuršemes ew. lut. konsistorijas 4700 rbl., Apgahdi=bas min. darbineekeem 14.615 rbl., Latw. Sark. Krušta 10.000 rbl., Walmeeras apr. waldeš 4000 rbl., Aluķšnes ņaween. beedr. 4500 rbl., „Latw. Weħšinesħa“ red. personala 566 rbl., Riĝaš Latw. beedr. 1000 rbl., „Latw. Sarga“ redaf. 1465 rbl., Riĝaš Sawštarp. kred. beedribas 343 rbl. 35 kap., S. P. R. ņaun=ņeebalgas nod. 3226 rbl., Ćeħšleetu min. behglu nod. darbineekeem 200 rbl., ņ. Braħmana 12.000 rbl., Markowa W. Ćulbenē 500 r., ņreedaines itaz. kalpotajeem 150 rbl., L. S. Krušta Remtes nod. 133 rbl., ņ. Praħta 500 rbl., ņ. Swenne 600 rbl. No pateħretaju beedribam: „Produktš“ 4000 rbl., „Briħwiba“ 500 rbl., Miħlgrahwja 275 rbl., Westeenes 300 rbl., Paltmales 500 rbl., Torn=falna 100 rbl. Kooperatiweem: Saldus „ņeatfariba“ 109 rbl. 50 kap., Salas pag. 500 rbl., Draudšem: Dobeles latw. 804 rbl. kap., Riĝaš=Meera 150 rbl., Riĝaš pareišt. Debeššbrauķšhanas 350 rbl., Smilteneš 692 rbl., GauĶeneš 150 rbl., Aħdašhu 175 rbl., Rašņawas 200 rbl., Aloĝas 65 rbl., Diķu 50 rbl., ņaj=Salazas 200 rbl., Tri=fateš 75 rbl., Landonaš un Lašdoneš 453 rbl. No Amerikas tauteešħeem: Latw. Taut. ņaw. zaur inšħ. R. Ošlu beedr. dibin. ņapulzē 25.000 rbl., zaur ņ. Sieberga ņgu 2773 franki, Filadelfijas Latw. Pal. beedr. 450 franki, Rio Nowo Latw. Baptištū dr. 1848 rbl., Latw. Taut. Saw. Bostonas noĶares 100 dolaru un 16.633 rbl., L. Palej zaur Raļzenau 104. danu kronas, ŠħiĶagas Latw. Saw. 13 angļu mahzinas, ņujorkas Latw.

beedribas 28 angļu mahrz. 19 šhiln. 8 penši. Danijas Latw. damu komit. 474 kronas
Generalkonsjula Duzmana fdes 150 kronas, Andr. Kregera — Teheranā 500 franki.

1921. gadā.

No Amerikas tautesheem: Latw. Taut. Sav. Bostonas nojares Seeweeshu nod. 350 dolari, J. Danzis — Nujorkā 25 dolari, R. Zers Bostonā 83 dolari, Tschifagas Latw. Sav. 49 dolari, R. Kimiša Nujorkā 25 dol., J. Rudolfa 5 dol., J. Rudolfa 5 dol., J. Preescha 22 dol., Nowo Odesas Latw. Palihdš. beedr. 2 angļu mahrz. 5 šhil. 6 p., Starp. Behrnu Palihdš. beedr. 124.000 rbl., Konsjula Nujorkā 2 dol., R. Rimowa 5 dol., Williama Kleiz, 100 dol., Riilandes Latw. zaur Schmidtu 4600 rbl. No Sweedrijas behrnu glahbšchanas beedr. „Rädda Barnen“ 3500 kronas un



Minna Burkan.

5000 rbl., Sweedrijas Sarkana Krusta 5050 rbl., Prawina Australija 304 franki, Andr. Kregera Teheranā 250 franki, Latwijas Virgotaju Saweenibas 35993 rbl. 40 kap. No ministriju darbineekem: Apšardšibas 1925 rbl., Finanšu 9018 rbl., Muttas dep. 897 rbl., Walšis kontroles 88 rbl., Teesleetu 9832 rbl., Apšardšibas m. tehnikās pahrwaldes 277 rbl., Ceksšleetu 2192 rbl., Uhrleetu 4572 rbl., Išglitibas 13.780 rbl., Išlīdzetu wiršwaldes 5547 rbl., Semkopibas 960 rat., Darba 200 rbl., Laukfaimneezibas dep. 2605 rbl., Pasta-Telegrafa wiršwaldes 1350 r., Šchofeju un Semešzetu wald. 321 r., Išlīdzetu wiršwaldes 12.986 rbl., Walšis Mantu ušneemšchanas kom. 125 rbl., Walšis eerehdn. Rehšekne 805 rbl. No draudjem: Doles 2800 rbl., Alšaju un Kopasču 215 rbl., Katlafalna 51 rbl., Rujenes 1177 rbl., Šw. Jahna 260 rbl. J. Peebalgas 50 rbl., Rigas Meera 430 rbl., Lešeres 77 rbl., Opeštalna 588 rbl., Gaujenes 1147 rbl., zaur „Latw. Wehštnescha“ kant. 2038 rbl. zaur „Latw. Sarga“ red. 3500 rbl., Latw. Seeweeshu Sav. 2048 rbl., Grundšales Peensaimn. Saw. 500 rbl. Jaunšelgawas pat. b. 300 rbl., Koflowa 1000 rbl., Treilanda pehz I. № 88. — 1400 rbl., Wišnij-Nowgorodas ew. lut. draudžes litw. kom. 178 rbl., J. Dufata 500 rbl., Zentr., Sab. „Konšums“ 878 rbl., Karawihru koop. waldes 105 rbl., Apdr. beedr. „Rossija“ 6880 rbl., Latwijas Loidš 3000 rbl. Pehz seedoju mu listem zaur W. Behrštau 261 rbl., A. Bergman

110 rbt., M. Sihwert 760 rbt., Walsis eerehd. koop. 2000 rbt., Jēlgawas komerzbanka 600 rbt., Netejšo nod. depart. 13350 rbt., Jentralweesnizas 300 rbt., A. Golta 500 rbt., J. Bufe 500 rbt., Witmans un Štribis 300 rbt., Maščinu fabr. „Alwots“ 500 rbt., „Wako“ 1000 rbt., G. Rūnšlera 1000 rbt., Augļu Ekšporta 1656 rbt., R. Eglīša 500 rbt., Koop j-bas Apgahde 5000 rbt., Tirdzniecības un Rušn. Bantas 10.000 rbt., Latw. Taut. Bantas 1000 rbt., Rič. Dunze 1040 rbt., Waltera un Rapas 1000 rbt., J. Šaurina 300 rbt., J. Aħbola un A. Aħbeliša 500 rbt., Rīgas Pahrd. Šawstarp. Kredīt. 1500 rbt., J. Jaķobšona 500 rbt., Fīrmas Kamfīn 500 rbt., Br. Wanag 300 rbt., Ed Jaunšema 500 rbt., Jentralweesnizas 300 rbt., A. Golta 500 rbt., J. Bufe 500 r., Witmana un Štribis 300 rbt., Maščinu fabrika „Alwots“ 500 rbt., Wako 1000 rbt., G. Rūnšlera 1000 rbt., „Augļu Ekšporta“ 1656 rbt., R. Eglīša 500 rbt., Koop. jeb „Apgahda“ 5000 rbt., Tirdzniecības un Rušnniecības Bantas 10.000 rbt., Latwišas Tautas Bantas 1000 rbt., Rič. Dunze 1040 rbt., Waltera un Rapas 1000 rbt., J. Šaurina 300 rbt., J. Aħbola un A. Aħbeliša 500 rbt., Rīgas Pahrd. Šawstarp. Kredīt. 1500 rbt., J. Jaķobšona 500 rbt., Fīrmas Kamfīn 500 rbt., Br. Wanag 300 rbt., Ed Jaunšema 500 rbt., Helmsing un Grimm 5000 rbt., Anglo Latvian Timber and Trading Co. Ltd. 5000 rbt., E. Hīrščfeld 2000 rbt., B. un J. Šmulšana 3000 rbt., Britanišas Baltišas kugu buhwetawas 15.000 rbt., A. Šmulšana 3000 rbt., R. J. Špade 5000 rbt., Frišhenbruders un Špade 2000 rbt., Rīgas buhvuju un imob. Eton. Šab. 5000 rbt.

1922. g. adā.

Amerikas Latw. Taut. šaw. Filadelfišas nosares 15 dol. 17 zen., R. Berga, A. Kraukta un M. Fridentalā 7 dol. 35 z., Latw. Taut. šaw. Bostonas nosares Seewejšu nod. 50 dol., zaur Taut. šaw. Bostonā 5 dol., Sweedrišas behrnu glahb. beedr. „Rādā Bārnē“ 1000 kronas, Sweedrišas Šarf. Kruita 990.000 rbt. A. o. d. r. n. d. jem: Allāšu un Štūšenes 1050 rbt., Čhrgļu 112 rbt., Laudonas 83 rbt., behgļu deewšalp. zaur mahz. Birgeli 1485 rbt., L. Helman 1000 rbt., A. Rufs 1000 rbt., Apsardšības min. budšetu nod. darbin. 3245 rbt., Grundšales peenšaimn. šab. 500 rbt., Šemkopības min. šemju depart. darbin. 535 rbt., Ĥartowas Latw. Behgļu Palihdš. kom. 240 rbt., Dobeles pilšehtas walde 320 rbt., Latw. Uniwersitates mahzib. špeht. un eerehdneem 2015 rbt.

Bes mineteem seedojumeem wehl ir eenahkūšči šihfaki seedojumi pehz listem un kwihtem, kuruš wifuš telpu truhkuma dehl šhe newaram usfkaitit.

Ur šho iŝŝakam širņigako pateizibu wišeem seedotajeem, bet it fewiškči Sweedrišas Šarkanam Kruštam un behrnu glahbšchanas beedribai „Rādā Bārnē“.

Tāpat iŝŝakam širņigako pateizibu Šeššleetu Miništram A. Kweešča fungam par lotto špehles atlauschanu, zaur šo beedribas eenahkumi wairojušchees, un ir eespehja wairak palihdset truhkuma zeetejeem behgleem.

Newaram ari neatšihmet Rīgas pilšehtas waldeš un domeš šawado ištureschanos, puhlotees atnemt beedribai winas eenahkumu awotus un aplekot toš ar leeleem nodokleem. Beedribai ir zehlušchees leeki šaudejumi par teefas iŝdewumeem, lai panahktu nelikumigi ušlikto nodokļu atzelschanu. Tāpat ari Jēlgawas pilšehtas walde 1920./1921. g. aplikuš weetejās beedribas nodalas iŝrihkojumus ar leeleem nodokleem.

*

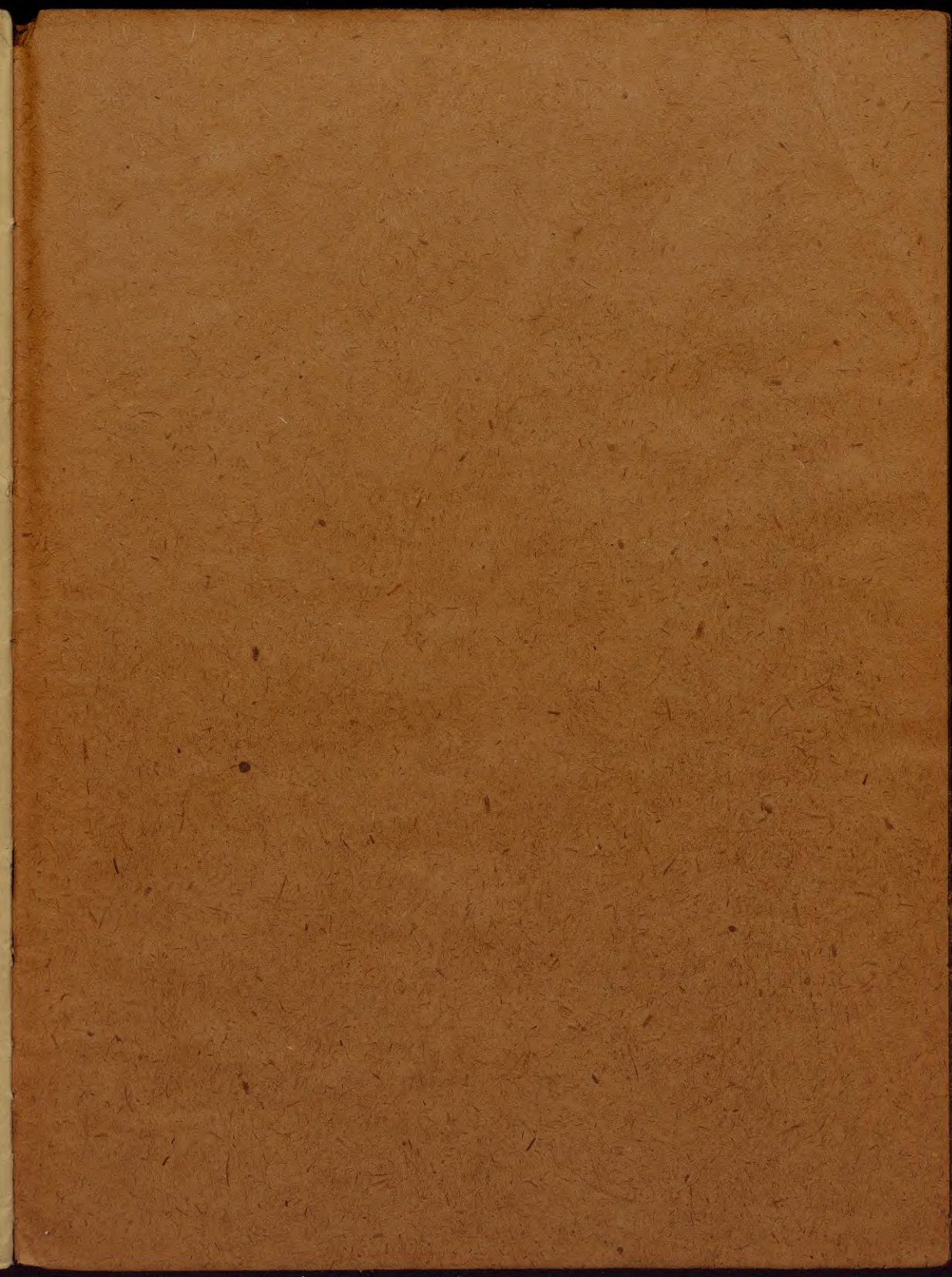
Pehz diwu un puš gadu darbības beedriba pirmo reiši iŝdod šawu darbības pahrkatu. Kara laikā Kreewižā un Latwižā latweešcheem bija 204 behgļu palihdšības komitejas un wairakas zentralkomitejas. Šagad Behgļu reewakuazišas beedriba ir weeniga organiŝaziija, kura šrahdā pee behgļu palihdšības darba. Šahfot no 1. maija 1920. g. naw eenahziš Latwižā neweens behgļu ešchalons, pee kura šanemšchanas waj nu Rīgā jeb Rehšeknē nebuhtu nehmušči dalibu ari beedribas preekšštahwi. Lihdš šchim ir atgreesušchees ap 230.000 behgči. Šo šarpā ne tikai fara laikā behgli, bet ari laba dala

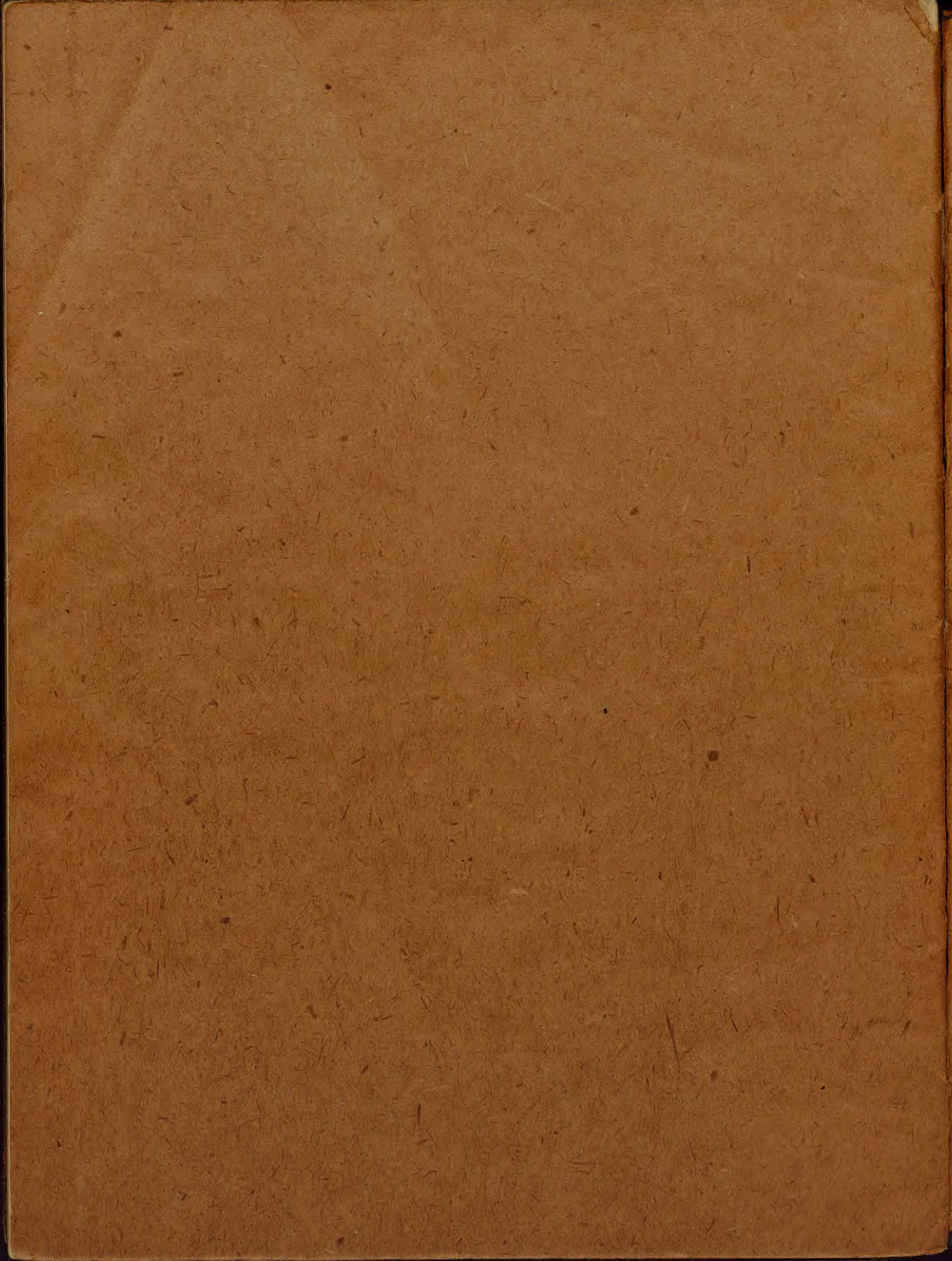
preekškara izželotaju: kolonistu-semneeku un inteligenzes. Wišs leelatais wairums behglu jaw atgreesees. Wehl palikufchi semes ihpafšneeki, kuri, tagadejam postam waldot, atgreesifees tillihdi dauds mas isdewigi warēs likwidet sawus ihpafšumus. Bet ir wehl tahdas weetas, no furām mas, jeb wehl nemas behgli naw isbraufufchi, kà Ukraina un Tahlee Austrumi. Rijekwà, Odesà, Jekaterinoslawà, Hartowà un Krimà ir pa weenam un wairaf ešchaloneem, tāpat nedaufsi palikufchi wehl Bakū. Kreewijà wehl buhs ap 10—12.000 behglu, neefkaitot optantus. Lai gan atgreeschanās kustiba eet us beigam, tomehr beedribai peetiks wehl us dauds gadeem darba pee behglu posta remdinafchanas šhe Latwijā.

Atgreesufšees ir dafchadi behgli. Ir kareiwji no bijufšheem latwju strehlnEEKu baljoneem, kuri zihnijufšees par Latwiju. Ir ari komunisti, kuri brauz ar launeem nolufšheem. Atgreesufšees ari tā fauftee faunigee latweefchi jeb pasudufšhee dehli, kuri pee Kreewijas galas podeem bij aismirufufchi sawus peenahkumus pret dsimteni. Daudsi pasaudejufchi wifus sawus fuhri, gruhti eekrahtos eetaupijumus; dafchi atkal dahrgalo tautas mantu — tehwa un mahteš walodu. Saudejufchi ir wifš, bet dsimtene ar behglu atgreeschanos ir dauds eeguwiš. Naw tahdas walšs eestahdes, kur nebuhtu atrodami pee atbildigeem darbeem ari behgli. Leelata dala behglu tomehr ir atgreesufšees ar plasheem peedfihwojumeem, sinafchanam un labafeem nodomeem strahdat pee Latwijas jaunufshwes darba. Wini sina, ka Latwija ir no kara šipri ispostita, newar behglus bagatigi apgahdat un ir apmeerinati ar to maifšes reezeenu, ko dsimtene fpehji dot, jo fwešchumà ta wairs nebija. Wini apfinas, ka liktenigajās deenās naw warejufchi nemt' dalibu iŃŃkiroŃŃajās zihnās un ir pateizigi muhfu waronigai armijai, kuras ufwaras pahr melno un Ńarano brunineeku dewa eefpehju behgleem atgreestees. So wišŃtaidrafi peerahdija Ńwinigais gahjeens us Brahlu kapeem 13. augustà 1922. g. godinat kritufcho tautas waronu peeminu, kad us beedribas uŃaizinajumu atŃauzās 50—60.000 zilweku. Tahdu grandioŃu manifestaziju Riga pehdejos 3 gados nebij peeredsejufi. Te parahdijās tautas Ńpehšs, ar furu Latwija tapuŃi bagataka zaur behglu atgreeschanos.



29.11.22





LATVIJAS NACIONĀLĀ BIBLIOTEKA



0309044357

mfu