

SKAIDRĪTE CIELAVA
ARHITEKTŪRAS

STILI

Latvijā



L. 11

99-3
L 236

L
72

Latvijas Nacionālā
Bibliotēka
Skaidrītē Cielava

ARHITEKTŪRAS STILI LATVIJĀ

Otrais papildinātais izdevums

UDK-72(474.3)

Ci 221

Latvijas Nacionālā
BIBLIOTĒKA

Skaidrite Cielava
ARHITEKTŪRAS STILI LATVIJĀ

~~99-5-359~~
0303022088

Redaktore Inta Ceļdoma
Tehniskais redaktors Viktors Perfiljevs
Vāka noformētājs Andrejs Nikolajevs
Zinātniskais konsultants Latvijas Mākslas akadēmijas
profesors, hab. mākslas doktors Ojārs Spāritis

Grāmatā izmantots ilustratīvais materiāls no autores arhīva.

Izdevējs SIA "Mācību apgāds NT"
Aspazijas bulv. 24-519, Rīgā, LV 1050
tāl./fakss 7220783

Iespiests SIA JUMI
Ausekļa ielā 24, Rīgā, LV 1009

ISBN 9984-617-36

© S. Cielava, 1998
© SIA "Mācību apgāds NT", 1998

SATURS

Priekšvārds	5
Romānika un gotika Latvijā (12. gs. beigas — 16. gs. pirmā puse)	6
Renesanses atbalsis un manierisms (16. gs. vidus — 17. gs. 2. puse)	25
Baroks (17. gs. beigas — 18. gs. beigas)	36
Klasicisms (18. gs. 3. ceturksnis — 19. gs. 1. puse)	46
Historicisms un stilizācija (19. gs. 2. puse — 20. gs. sākums)	53
Jūgendstils (19. gs. beigas — 20. gs. pirmais gadu desmits)	62
Izmantojamā literatūra	73
Attēlu pielikums	77

LIBRARY

1955

177. pr. 1. vydání 100

178. pr. 2. vydání 100

179. pr. 3. vydání 100

180. pr. 4. vydání 100

181. pr. 5. vydání 100

182. pr. 6. vydání 100

183. pr. 7. vydání 100

184. pr. 8. vydání 100

185. pr. 9. vydání 100

186. pr. 10. vydání 100

187. pr. 11. vydání 100

188. pr. 12. vydání 100

189. pr. 13. vydání 100

190. pr. 14. vydání 100

191. pr. 15. vydání 100

192. pr. 16. vydání 100

193. pr. 17. vydání 100

194. pr. 18. vydání 100

195. pr. 19. vydání 100

196. pr. 20. vydání 100

197. pr. 21. vydání 100

198. pr. 22. vydání 100

199. pr. 23. vydání 100

200. pr. 24. vydání 100

1955

1955

PRIEKŠVārds

Grāmatā "Arhitektūras stili Latvijā" sakopots informatīvs materiāls par vēsturisko stilu arhitektūras izplatību un attīstību Latvijas teritorijā. Izklāsts aptver laikposmu no 12. gadsimta beigām līdz 19. gadsimta otrajai pusei. 12. gadsimts Latvijas kultūras vēsturē nozīmīgs ar to, ka šā gadsimta beigās – 13. gadsimta sākumā Baltijas jūras austrumu piekrastes zemēs (Latvijas un Igaunijas teritorijā) tika ieviesta kristīgā ticība. Līdz ar kristīgās ticības (katolicisma) nostiprināšanos arī Latvijā radās jaunu Rietumeiropas parauga pilsētu izbūve, sākās strauja mūra ēku būvniecība (kulta celtnes, sabiedriskās ēkas, nocietinājuma būves, pilis). Tādējādi ar 12. gadsimta beigām – 13. gadsimta sākumu notika Baltijas zemju iekļaušanās Rietumeiropas arhitektūras un mākslas parādību lokā. Šeit ieviesās tās pašas stilistiskās likumības un pēctecība, kas valdīja Rietumu arhitektūrā. Apcerējuma tekstā iezīmēti katra stilistiskā virziena hronoloģiskie ietvari un analizētas nozīmīgākās attiecīgā stila celtnes Latvijā.

Šis ir otrais papildinātais izdevums (pirmais iznāca 1995. g.). Jaunajā izdevumā līdztekus lokālo Latvijas arhitektūru parādību izklāstam īsumā aprakstīti arī katra attiecīgā stilistiskā virziena rašanās vēsturiskie apstākļi visas Eiropas celtniecības kontekstā, kā arī šā virziena raksturīgāko iezīmju kopums, kas ļaus dziļāk izprast visu virzienu būtību un līdz ar to labāk saskatīt Latvijas arhitektūras atšķirīgās īpatnības.

Grāmata domāta galvenokārt kā palīglīdzeklis un izziņas avots vidējās izglītības mācību iestāžu skolotājiem kultūras vēstures kursa sagatavošanā un mācīšanā, dodot iespēju katram šās specialitātes pedagogam izmantot to pēc saviem ieskatiem kursa programmas ietvaros. Grāmatu varēs izmantot arī Latvijas vēstures un Latvijas mākslas vēstures apgūvē. Tekstu papildina raksturīgāko Latvijas vēsturisko stilu arhitektūras objektu attēlu klāsts, kā arī sarežģītāko attiecīgā stila detaļu zīmējumi.

ROMĀNIKA UN GOTIKA LATVIJĀ

(12. gs. beigas — 16. gs. pirmā puse)

Kad 12. gs. beigās Latvijas teritorijā nostiprinājās katoļu baznīca, šeit iepļūda Rietumu kultūras loka iespaidi. Galvenais mākslas veids tolaik bija arhitektūra, kas spēcīgi atspoguļoja Rietumeiropas celtniecības paņēmienus un laikmeta stilistiskās iezīmes. Katoļu baznīcai bija uzkrāta liela pieredze savas ideoloģijas izplatīšanā un nostiprināšanā. Tā zināja, cik nozīmīgs ir mākslas līdzekļu spēks.

11.–12. gs. Rietumeiropā valdošais bija *romānikas*¹ stils. Katrā zemē tam bija savas atšķirīgas iezīmes un tajā pašā laikā arī daudz kā kopēja, ko noteica bargais trauksmainais laikmets. Visur plosījās kari, notika ienaidnieku iebrukumi. Cēla baznīcas un klosteru ansambļus, cēla feodāļu pilis. Visām tā laika celtnēm piemita nocietinājuma raksturs, jo visam, ko cēla, vajadzēja būt stipram, lai tur varētu patverties no ienaidnieka un ienaidnieks to nevarētu ieņemt. Tāpēc gan laicīgo, gan garīgo feodāļu pilis bija mītne dzīvošanai un reizē cietoksnis, ko apņēma aizsargmūris ar torņiem un šaujamlūkām. Ja dabisko ūdeņu tuvumā nebija, visapkārt pils teritorijai izraka grāvi, pār kuru pilī veda paceļams tilts. Pils ansambļa² centrā parasti atradās masīvs, apaļš vai četrstūra vairākstāvu tornis, t. s. donžons, kur dzīvoja feodālis ar savu ģimeni. Donžonam bija šauri logi, kas kalpoja arī par šaujamlūkām. Arī ieeja donžonā bija šaura un ierīkota augstu (2. vai 3. stāva līmenī). Uz to veda nelielas briesmu gadījumā noņemamas koka kāpnes.

Pēc šāda paša principa tika celti arī klosteru ansambļi, kas bieži izvērtās it kā par nelieliem nocietinātiem ciematiem. Klosters an-

¹ *Romānika* (no lat. *romanus* — romiešu) — nosacīts apzīmējums arhitektūras stilam, kas valdīja Rietumeiropā 11.–12. gs. Nosaukums radies 19. gs. sākumā, lai raksturotu Rietumeiropas arhitektūru, kas, pēc dažu tā laika pētnieku domām, nomainīja antīko arhitektūru, tāpat kā romāņu valodas nomainīja klasisko — latīņu valodu.

² *Ansambļis* — ēku grupa, kas veido vienotu arhitektonisku kompozīciju.

sambļa centrā bija baznīca, kas ar saviem būvapjomiem un torņiem pacēlās pāri visai apbūvei. Šīs baznīcas parasti bija celtas pēc Romas valsts laikā pazīstamās bazilikas³ tipa baznīcas parauga ar trim garenjomiem⁴. Romānikas posmā garenjomus sāka šķērsot viens vai divi šķērsjomi jeb transepti⁵. Vidējais garenjoms austrumu pusē noslēdzās ar apsīdu⁶, kurai visapkārt parasti ierīkoja apeju jeb deambulatoriju, kas bija it kā sājumu turpinājums. Pie apejas pieklāvās kapelu⁷ vainags.

Pirmsromānikas laikā bazilikām lietoja plakano griestu segumu, turklāt nereti tas bija no koka (sk. 1. zīm. 8. lpp.). Romānikā konsekventi izmantoja tikai velvju⁸ segumu, visvairāk cilindriskās un krusta velves, kas bija pazīstamas jau no iepriekšējiem vēstures posmiem (sk. 2. zīm. 8. lpp.). Tagad tikai tās kļuva smagākas un monumentālākas. Stabi un kolonnas, kas atdalīja vidusjomu no sānu jomiem, veidoja arkādes⁹ (sk. 3. un 4. zīm. 9. lpp.).

³ *Bazilika* — pēc plāna taisnstūra vairākjomu baznīca, kuras vidējais joms paaugstināts attiecībā pret sānu jomiem un tā augšdaļā ierīkoti logi iekšējai izgaismošanai.

⁴ *Joms* — ar balstu (stabu, kolonnu) rindu nošķirta telpas daļa. Dalījums parasti veikts pa garenasi. No tā arī nosaukums — garenjoms.

⁵ *Transepts* jeb *šķērsjoms* — šķērsvirziena joms, kas, šķērsojot vidus un sānu jomus, rada krustveida plānu.

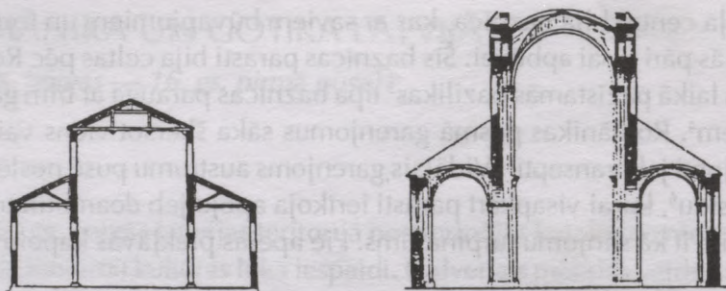
⁶ *Apsīda* — vidusjoma noslēgums pusaploces vai daudzstūraina izvirzījuma veidā. Vidusjoma apsīda kalpoja par altāra telpu, ko mēdza dēvēt arī par kori, jo sākotnēji tur stāvēja draudzes kora dziedātāji. Apsīdas reizēm ierīkoja arī šķērsjomu jeb transeptu galos.

⁷ *Kapela* — katoļu arhitektūrā neliela baznīciņa bez draudzes; arī atsevišķa telpa (pilī, klosterī), kur notiek reliģisks rituāls. Apsīdai visapkārt ierīkotās kapelas ir nelieli telpiski nodalījumi dažādu reliģisku rituālu veikšanai.

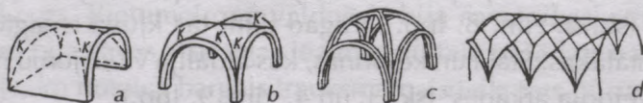
⁸ *Velve* — izliekts arhitektonisks telpas pārsegums. Pēc formas izšķir: pusaploces jeb cilindriskās, smailloka un citas formas velves. Divām pusaploces velvēm krustojoties, veidojas krusta velve.

⁹ *Arkāde* — arku rinda, kas balstās uz vienādas formas un augstuma stabiem vai kolonnām.

Arka — ailas pārsedze starp diviem balstiem (stabiem, kolonnām). Atšķirībā no pārsedzes formas izšķir: pusloka arku, smailloka arku, ķīļveida arku u. tml.



1. zīm. Pirmsromānikas bazilikas (pa kreisi)
un romānikas bazilikas segums



2. zīm. Velvju formas

a — cilindriskā velve; b — krusta velve; c — ribu velve; tikla velve

Kad griestu segums bija lēzens, tas parasti balstījās uz kolonnām. Smagajām velvēm kolonnas nebija piemērotas, tām vajadzēja spēcīgus masīvus stabus jeb pilārus¹⁰. Tāpēc romānikas posmā kolonnas zaudēja savu raksturīgo nozīmi un tās sāka lietot dekoratīvos nolūkos: arkādēs, kā arī logu ailu sadalījumos u. tml.

Romānikas celtnēs ārsienas ir biezas, jo tām jānes pārseguma velvju smagums. Biezās ārsienas netiek daudz greznotas, tās atdāvina tikai arkatūru joslas¹¹ (sk. 5. zīm.), lizēnas¹² un iedziļināti portāli¹³. Tikai greznākās celtnes rotāja arī monumentāli ciļņi. Pie klosteru baznīcām arvien tika ierikota krusteja¹⁴ (sk. 13. zīm. 17. lpp.).

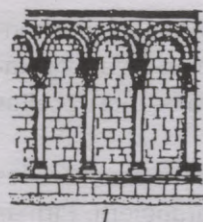
¹⁰ *Pilārs* — masīvs balsts, pēc plāna kvadrāts vai daudzstūris.

¹¹ *Arkatūru josla* — vairāku arkas motīvu dekoratīvs kārtējums horizontālā joslā.

¹² *Lizēna* — plakans izvirzījums sienā šauras vertikālas joslas veidā.

¹³ *Portāls* — arhitektoniski vai skulpturāli veidota ieeja ēkā.

¹⁴ *Krusteja* — sakrālai procesijai (dažreiz arī telpu savienošanai) paredzēta galerija (segts gaitenis) ap klosteru pagalmu.



1



2

3. zīm. Arkāde

1 — neistā arkāde; 2 — istā arkāde

Baznīcu ēkas, klosteru kompleksi, kā arī garīgo un laicīgo feodāļu pilis bija galvenās celtnes romānikas laika Rietumeiropas zemēs. Šajā laikā arī visa radošā doma koncentrējās klosteros. No klosteru darbnīcām nāca visi profesionālie būvmeistari un mākslinieki. Pārējā laicīgā arhitektūra tikai veidojās. Vienīgi, sākot ar 12. gs., parādījās pirmie mūra rātsnami¹⁵. Pilsoņu (tirgotāju un amatnieku) dzīvojamās mājas lielākoties vēl cēla no koka un māla kleķa, retāk no ķieģeļiem. Tās bija nelielas, parasti divstāvu ēkas, sabūvētas ar sānu fasādēm cieši cita pie citas, uz ielas pusi pavēršot tikai gala fasādi. Tādējādi pilsētas bija kompakti apbūvētas un teritoriālā ziņā aizņēma nelielu platību, ko apjoza nocietinājuma mūri ar daudziem regulāri izvietotiem aizsargtorņiem un šaujamlūkām.

Romānikas stila arhitektūras un mākslas pieminekļi sastopami gandrīz visās Rietumeiropas zemēs, taču visvairāk to ir Francijā. Šeit sastopama arī vislielākā konstruktīvo risinājumu dažādība, kā arī arhitektonisko un skulpturālo formu bagātība. Vācijā romānikas



a



b



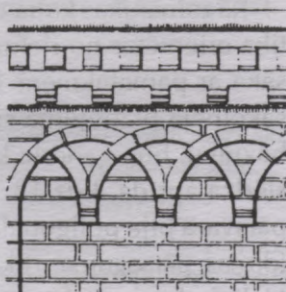
c



d

4. zīm. Arku formas

- a — pusloka arka;
- b — smailloka arka;
- c — pakavveida arka;
- d — ķīļveida arka



5. zīm. Arkatūru josla

¹⁵ Rātsnams — ēka, kurā bija izvietoti pilsētas pašpārvaldes orgāni.

stila ziedu laiki bija 12. gadsimts. Celtniecības darbība šajā laikā koncentrējās Vidusreinas apgabalā, kur agri attīstījās pilsētas. Šajās bagātajās Vidusreinas pilsētās — Vormsā, Maincā un Špeierā — tika uzceltas ievērojamās vācu romānikas stila baznīcas.

Latvijā romānikas stils ienāca lēnām, un tā pieminekļi nevar mēroties ar Rietumeiropas valstu (Francijas, Vācijas u. c.) paraugiem. Pirmās mūra kulta celtnes Latvijā bija neliela izmēra, ar romānikai raksturīgajām masīvajām būvformām. Ikšķīles baznīca, ko sāka celt 1185. gadā (pabeidza 13. gs.), pēc plāna bija gandrīz kvadrātveida ēka, kuras velves balstīja celtnes centrā novietots pilārs (sk. pielik. 1. att.). Logi bija šauri, tos sedza pusloka arkas. Šī ēka kalpoja ne tikai kulta vajadzībām, bet arī aizsardzībai, tāpēc tās ziemeļu sienā bija ierīkotas šaujamlūkas.

Pirmo lielāko kulta ēku celtniecība saistīta ar Rīgu. Auga Rīgas pilsēta, tās tirdzniecība un amatniecība, un reizē pacēlās arī jaunās baznīcas.

Latvijā romānikas stils plašāk ieviesās ap to laiku, kad bīskaps Alberts blakus Rīgas vietējo iedzīvotāju apmetnēm nodibināja vācu tirgotāju apmetni (1201) un pārcēla savu rezidenci no Ikšķīles uz to. Jaunā apmetne tika veidota pēc Eiropas viduslaiku pilsētu parauga ar tirgus laukumu, baznīcām, klosteru ēkām, bīskapa un Zobenbrāļu ordeņa pilīm, ielu tiklu, kur savus namus sāka celt amatnieki un tirgotāji.

Kā romānikas kulta celtnēm pieņemts, baznīcas savā izvietojumā tika orientētas no rietumiem uz austrumiem. Tām visām būvdarbus sāka ar pamatakmens likšanu altāra jeb kora daļai austrumos. Pēc sākotnējā plānojuma šīs baznīcas, kā redzējām piemērā ar Ikšķīles baznīcu, bija gandrīz kvadrātisks četrstūris. Austrumu daļā ēku noslēdza apsīda, līdz 13. gs. 30. gadiem — pusloka veidā, pēc tam tā pārsvarā bija poligonāla jeb daudzstūraina. Dominēja masīvas būvformas, pārsegumam tika izmantotas smagās cilindra vai krusta velves. Nelielo logu un durvju ailas pārsedza pusloka arka.

Taču 13. gs. sākumā romānika Rietumeiropā bija savu laiku jau pārdzīvojusi. Tur sāka rasties un nostiprināties jauns stils — gotika, kuras vieglākās konstrukcijas un būvformas drīz vien izspieda smag-

nējo romāniku. Tāpēc romānikas posms Latvijas teritorijā pastāvēja īsu laiku, tikai no 12.–13. gs. mijas līdz aptuveni 1225. gadam. Romānikas stila ēkas Latvijā būtībā nav sastopamas. Rīgā saglabājušies tikai dažu šajā stilā celtu ēku sākotnēji un vēlāk pārbūvēti fragmenti. Tādus var saskatīt celtnē Skārņu ielā, ko dēvē par Sv. Jura baznīcu. Kādreiz tajā vietā atradusies Zobenbrāļu ordeņa pils, kas sastāvējusi no vairākiem korpusiem. Pili bijusi arī divjomu kapitula zāle¹⁶ un Sv. Jura kapela. Restaurācijas gaitā šī Sv. Jura kapela tagad atjaunota.¹⁷ Tās smagnējos, vienkāršajos, no laukakmeņiem mūrētajos būvapjomos un pusloka apsīdā saskatāmas romānikas stila iezīmes.

Romānikas formas saskatāmas arī Latvijas izcilākajā šā laika piemīnēklī — Sv. Marijas katedrāles¹⁸ jeb Rīgas Doma altāra daļā. Rīgas Doms tika celts kā Rīgas bīskapa katedrāle kopā ar Doma kapitula mītni un klosteri (sk. pielik. 2. att.). Tā pamatakmens likts 1211. gadā, un sākotnēji tas bija iecerēts kā trīs jomu bazilika. Altāra daļu pabeidza celt 1226. gadā, bet pašas ēkas celtniecība turpinājās visu 13. gadsimtu. Stilistiskajai koncepcijai mainoties, celtnieki izveidoja halles tipa¹⁹ draudzes telpu, taču 13. gs. otrajā pusē atkal atgriezās pie bazilikas tipa. Vidusjoms tika pacelts augstāk par sānu jomiem un pārsegts ar krusta velvēm. Ap 1270. gadu celtnē ieguva tagadējos izmērus un vienu torni ar slaidu piramidālu smaili. Tā kā 13. gs. Eiropā jau dominēja gotikas stils, tad dievnams kopumā īstenojās agrīnās gotikas formās. 14.–15. gs. baznīcu vēl paplašināja, piebūvējot virkni kapelu, bet 1776. gadā torņa smaili nomainīja ar tagadējo mazliet barokālo pastropo noslēgumu.

¹⁶ *Kapituls* — doma baznīcu vai atsevišķu ievērojamāku baznīcu augstāko garīdznieku kolēģija, kas uz savām sanāksmēm pulcējās kapitula zālē.

¹⁷ Atjaunotajā kapelā ierīkots Dekoratīvi lietišķās mākslas muzejs.

¹⁸ *Katedrāle* (no gr. *kathedra* — bīskapa krēsls) — ēka, kur atrodas bīskapa sēdekļis; pilsētas vai klostera galvenā baznīca, kurā dievkalpojums vada augstākā garīgā persona (arhibīskaps, patriarhs). Vācijā (arī Baltijā) šādu baznīcu dēvēja arī par domu.

¹⁹ *Halles tipa baznīca* — kulta celtnē, kura sastāv no aptuveni vienāda augstuma jomiem.

*Gotika*²⁰ nāca ar jaunām, tehniski pilnīgāk izstrādātām būvkonstrukcijām, kas dod iespēju radīt augstas un telpiski plašas celtnes. Gotikas stils aptvēra laikposmu aptuveni no 13. līdz 15. gadsimtam (dažviet pat ilgāk) un bija izplatīts visās Rietumeiropas un Viduseiropas zemēs. Lai gan katrā zemē pastāvēja savas lokālas atšķirības, kopumā gotikas stila pieminekļi pārsteidz ar māksliniecisko principu un parādību lielu kopību un iekšēju viengabalainību gan arhitektūrā, gan tēlotājā mākslā.

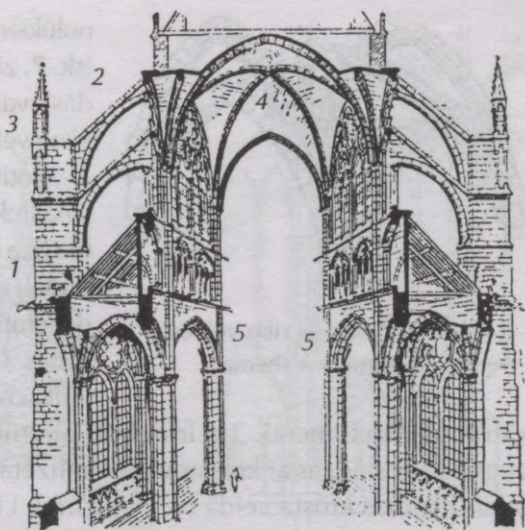
Arī 13.–15. gadsimts Eiropā bija sarežģīts laikmets, jo plosījās asiņaini kari un milzīgas zemnieku sacelšanās. Tajā pašā laikā uzplauka arī amatniecība un tirdzniecība, radās jaunas pilsētas, veidojās jauni sabiedrības slāņi. Sevi pieteica pilsētu patriciāts un skaita ziņā plašas, organizētas amatnieku apvienības — cunftes, kas izvērsa savu darbību. To vidū bija arī būvmeistaru (arhitektu), akmeņkaļu un tēlnieku organizācijas. Radošā darbība no klosteriem pārgāja laicīgo meistaru rokās. Celtnieku arteļi ceļoja no pilsētas uz pilsētu, starp viņiem pastāvēja sakari un pieredzes apmaiņa.

Pirmie gotikas aizsākumi saistās ar Franciju. Šai zemē šis stils arī sasniedza savu krāšņāko uzplaukumu, it īpaši lielo katedrāļu celtnēs. Te tika uzcelti tādi gotikas šedevri kā Parīzes Dievmātes katedrāle, Reimsas katedrāle, Amjēnas katedrāle un daudzi citi. Gotikai raksturīgs sienu konstrukciju atvieglojums, kas pamatojās uz pilāru, kolonnu, pilastru u. c. vertikālu elementu lietojumu seguma slodzes uztveršanai. Tas radīja it kā vertikālu "rāvienu" uz augšu. Romānikā smago velvju turēšanai kalpoja galvenokārt ēkas biezas sienas, kas visu celtni padarīja masīvu. Gotikā tika ieviests jauns konstruktīvs paņēmieni, kas ļāva padarīt sienas plānākas, kā arī panākt visas ēkas lielāku augstumu un plašumu.

Tagad galveno jomu sadalīja vairākos posmos jeb travejās²¹ un katru traveju pārsedza ar savu velvi, kuras vertikālo spiedienu iekš-

²⁰ Jēdziens *gotika* ir vēl vairāk nosacīts nekā romānika. To radījuši renesanses laika vēsturnieki. Vārds "gotika" viņiem bija sinonīms vārdam "barbarisms" un saistījās ar ģermāņu cilti — gotiem (romieši vispār aiz Romas valsts ziemeļu robežām dzīvojošās ciltis sauca par barbariem).

²¹ *Traveja* — ar velvi pārsegta telpas daļa starp diviem balstiem (pilāriem, kolonnām).



6. zīm. Gotiskās katedrāles šķērsriezuma shēma

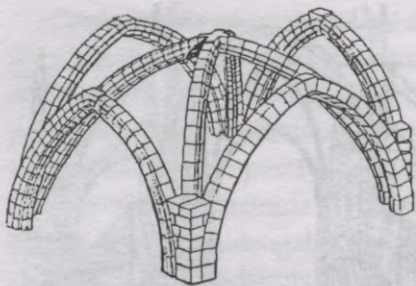
- 1 — kontrforsis;
- 2 — arkbutāni;
- 3 — fiales;
- 4 — velves;
- 5 — portāli

pusē uztvēra jauna tipa balsti — saišķu pīlāri²², bet horizontālo sānspiedienu uztvēra nevis vairs sienas, bet pie ēkas ārsienām izbūvēti speciāli vertikāli stabi, t. s. kontrforsis. Velvju sānspiedienu uz kontrforsiem novadīja ar speciālu ārpusē novietotu pusarku jeb arkbutānu sistēmas palīdzību. Vidusjoma arkbutāni tika pārvesti pāri zemāko sānu jomu jumtiem. Arī sānu jomus sadalīja travejās un pārsedza ar velvēm, kuras iekšpusē tāpat balstīja pīlāri, bet sānspiediens tika novadīts uz kontrforsiem ar mazākiem arkbutāniem. Līdz ar to sienas starp kontrforsiem varēja būt plānākas, vieglākas un augstākas (sk. 6. zīm.).

Mainījās arī pati velvju konstrukcija. Smago cilindrisko un krusta velvju vietā sāka konstruēt vieglākas, t. s. ribu velves, kuru pamatā bija no tēstiem akmeņiem vai profilētiem ķieģeļiem veidots karkass — ribas. Velves daļas starp ribām bija vieglas un reizē izturīgas. Turklāt uz āru izvērstās ribas, ko sauca par nervīrām, izmantoja dekoratīviem

²² Saišķu pīlārs — bagātīgi profilēts balsts, kas no visām pusēm papildināts ar pīlastriem, puskolonnām u. tml.

Pīlastrs — izvīzījums (ar taisnstūrveida šķērsriezumu) sienas virsmā; parasti veidots pēc ordera kolonnas uzbūves shēmas.



7. zīm. Gotiskās ribu velves konstruktīvā shēma

kāli rotājoši elementi. Tie ir nelieli piramidāli tornīši — fiales, kas augšgalā noslēdzas ar krustapuķi — stilizētas puķes motīvu, kam ziedlapas kārtotas krusta veidā (sk. 8.a zīm.). Līdzīgs izvietojums bija arī pinakliem — četrstūra formas tornīšiem, kas uz augšu sašaurinās (sk. 9. zīm.). Fiales un pinaklus parasti greznoja t. s. krabji — īpatnējs dekoratīvi stilizēts lapas rotājums, kas tinās gar abu veidu tornīšu šķautnēm un arī arkbutāniem (sk. 10. zīm.). Logu ailu un portālu augšējie noslēgumi bieži tika vainagoti ar vimpergiem — dekoratīviem smailgalu arhitektoniskiem veidojumiem, ko bagātīgi rotāja ažūri vai reljefi akmens griezumā (sk. 8.b zīm.).

Katedrālēm visizplatītākās ir divtorņu fasādes, kas sadalītas trīs stāvos. Katedrāļu fasādes grezno krāšņi ar skulpturālu rotājumu papildināti portāli (parasti trīs). Skulpturālais rotājums novietots gan portālu sānos, gan frontonu²³ timpanonos²⁴, bet bieži vien arī fasādē virs portāliem. Virs vidējā portāla atrodas liels apaļš logs, t. s. rozete. Trīsdalīgais fasādes dalījums stāvos tiek parasti atkārtots arī vidējā joma iekšpusē, kur virs arkādu joslas atrodas neliela dekoratīva arkāde jeb triforijs²⁵ (sk. 11. zīm.), bet virs tā savukārt paceļas lielie katedrāles logi, kuros

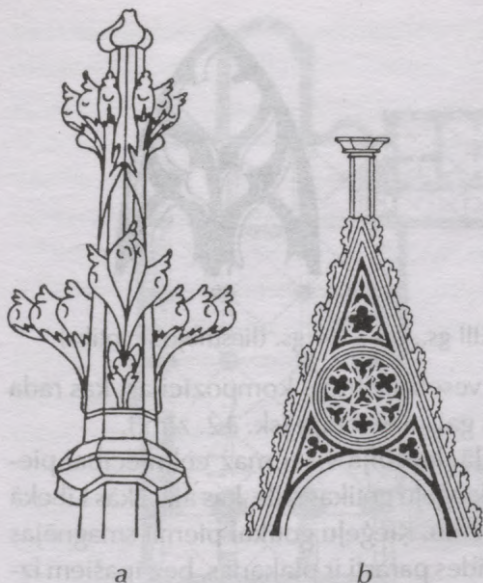
²³ *Frontons* — arhitektonisks fasādes elements trijstūra, pusloka vai citā formā. Radies orderu arhitektūrā kā divslīpju jumtgale. Frontonu par dekoratīvu noslēgumu izmanto arī ēku portālos.

²⁴ *Timpanons* — frontona vidējā plakne, ko no visām pusēm norobežo profilētas dzegas.

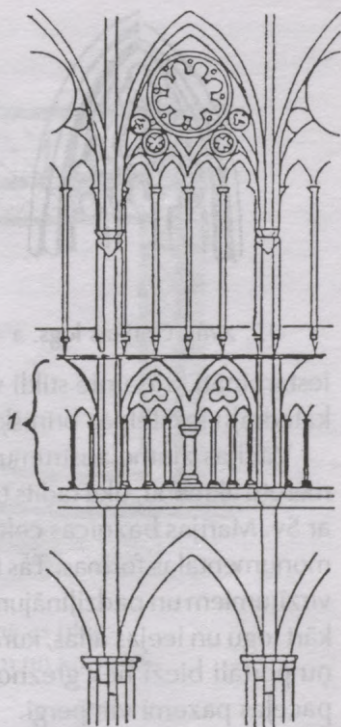
²⁵ *Triforijs* — trīsdalīga arkāde (vai neistā arkāde) sienā starp galveno un sānu jomu.

nolūkiem, kārtojot tās dažādā rakstā (sk. 7. zīm.). Atkarībā no raksta radās zvaigžņu velves, tikla velves, šūnu velves, vēdekļa velves u. tml.

Gotikas arhitektūrai raksturīga smailloka arkas forma. Šī arkas forma tika izmantota arkādēs, logu un durvju augšējos noslēgumos, arī kā dekoratīvs motīvs dažādās arkatūru joslās. Gotikas arhitektūrā (it īpaši kulta celtnēs) plaši izmantoti verti-



8. zīm. Krusta puķe (a). Vimpergs (b)



11. zīm. Triforijs (1)



9. zīm. Pinakls



10. zīm. Gotikas dekoratīvs elements — krabji



a



b

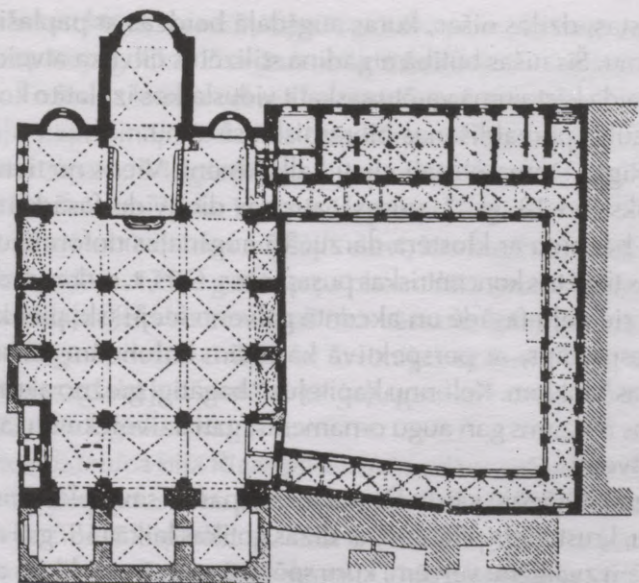
12. zīm. Gotikas logs. a — XIII gs., b — XV gs. (liesmojošā gotika)

iestarpināti krāsainie stikli vai veselas vitrāžu kompozīcijas, kas rada katedrāļu iekštelpās brīnišķīgu gaismas rotaļu (sk. 12. zīm.).

Vācijas ziemeļaustrumu daļā, kur bija visai maz celtniecībai piemērotu akmeņu, tika radīts t. s. ķieģeļu gotikas stils, kas aizsākās Libekā ar Sv. Marijas baznīcas celtniecību. Ķieģeļu gotikai piemīt smagnējas monumentālas formas. Tās fasādes parasti ir plakanas, bez īpašiem izvirzījumiem un padziļinājumiem. Vertikālos akcentus te ienes galvenokārt logu un ieejas ailes, kurām ir smailloka forma. Ķieģeļu gotikas celtni portāli bieži tiek greznoti ar pakāpjveida frontoniem, virs kuriem paceļas pazemi vimpergi.

Tā kā Latvijas teritorijā jaunās celtniecības tradīcijas nokļuva galvenokārt caur Vestfāli, Reinas apgabalu un daļēji caur Gotlandi, tad līdz ar to te raksturīgas kļuva Ziemeļeiropas ķieģeļu gotikai tuvas būvformas, kurām raksturīga ārējā un iekšējā vienkāršība, būvkonstrukciju masivitāte, lietišķība un atturība rotājumā. Dekoratīvajam rotājumam izmantotas galvenokārt smailloka arkas, nišas, arkatūru joslas. Sienu mūrējumā reizēm ienesti tumši glazēti ķieģeļu ielikumi, velvju nervīru dažādi ornamentāli kārtojumi. Skulpturālā rotājuma ļoti maz. Tas galvenokārt parādās portālos kā dažādi ornamentāli plastiski veidojumi, kas pārsvarā darināti Lībekas tēlniecības skolas tradīciju garā. Izcils ķieģeļu gotikas piemineklis ir grandiozais *Rīgas Doms* kopā ar Doma kapitulam un klosterim paredzēto ēku (sk. 13. zīm.).

Rīgas Doma ārējās būvformas ir stingras, padrukņas, svinīgi majestātiskas, tās veiksmīgi integrē visus vēlākos baroka stilistiskos uzslāņojumus. Šī ķieģeļu gotikas ēka uzrunā skatītājus ar saviem skaidrajiem, atturīgajiem apjomiem, ar smailloka arkatūru joslām un



13. zīm. Rīgas Doma baznīcas plāns
(kopā ar Doma kapitula telpām un krusteju)

logailu svinīgajiem kārtojumiem. Mierīgos, gludos mūrus atdzīvina no sarkaniem profilķieģeļiem mūrētie šķērsjomu zelmiņi²⁶ un pāris portālu. Zelmiņu arhitektoniskajā valodā arhitektūras vēstures pētnieki²⁷ saskata noteiktu simboliku. Rietumu šķērsjoma zelmiņa dekors imitē septiņus smailarkas loga motīvus, kas varētu simbolizēt septiņus svētos sakramentus²⁸. Austrumu šķērsjoma zelmini savukārt šķeļ šau-

²⁶ *Zelminis* — jumtgale, divslipju jumta noslēdzošā siena. Atšķirībā no frontona zelmini neietver dzegas.

²⁷ Vasiljevs J. Ieskats Latvijas 12.–14. gs. arhitektūrā. — Krāj.: Materiāli feodālisma posma Latvijas mākslas vēsturei, 4. — R., 1989.

²⁸ *Sakraments* (lat. *sacramentum* — zvērests, dienesta noslēpums) — kristīgajā baznīcā Dieva žēlastības redzamā zīme. Katoļu konfesijai pastāv septiņi sakramenti: kristība; firmācija jeb iestiprināšana; eiharistija jeb komūnija; grēku nožēla; pēdējā svaidīšana; ordinācija jeb svētniecības sakraments; laulība. Evaņģēliski luteriskā konfesija atzīst tikai divus sakramentus: kristību un svēto vakarēdienu.

ras, augstas, dziļas nišas, kuras augšdaļā beidzas ar paplašinātu nopalojumu. Šīs nišas būtībā atgādina stilizētus cilvēka atveidus, kuru pakāpjveida kārtojumā varētu saskatīt viduslaikos izplatīto koncepciju par pasaules pārvaldīšanas hierarhisko sistēmu.

Abi Rīgas Doma portāli cirsti kaļķakmenī. Viens no tiem, pilnīgi romānisks (no 13. gs. 1. puses), atrodas dienvidu fasādes sienā un savieno baznīcu ar klostera dārzu. Tā augšdaļas noformējumam izmantotas tikai trīs koncentriskas pusaploces. Otrs, t. s. draudzes portāls, atrodas ziemeļu fasādē un akcentē galveno ieeju (sk. pielik. 3. att.). Tas ir iespaidīgs, ar perspektīvā kārtotām kolonnām un smailloka arhivoltas²⁹ lokiem. Kolonnu kapitēļus³⁰ bagātīgi grezno akmens kalumi, kuros redzams gan augu ornamenti, gan dzīvnieku un fantastisku būtņu atveidi.

Ikvienam ienācēju saista Doma iekštelpas ar savu plašumu, izgaismojumu, krustveida pilāriem, ar dižās gotikas laikā (15. gs.) radītajām greznajām zvaigžņu velvēm, kuru spēcīgās nervīras izliktas ar profilētiem sarkaniem ķieģeļiem. Arī te dominē arhitektonisko formu kārtojumi. Skulpturālais dekors izmantots tikai kolonnu un pilāru kapitēļos, kā arī konsoļu³¹ noslēgumos. No motīviem pārsvarā redzams augu ornamenti, retāk cilvēka galvas vai fantastisku būtņu atveidi. Šāda dekoratīvi simboliska plastika visvairāk sastopama Doma kapitula zālē un krustejā, kas no trim pusēm apņem pie baznīcas uzceltā klostera pagalmu.

Pie agrīnajām sakrālajām Rīgas ķieģeļu gotikas celtnēm pieder arī Sv. Jēkaba baznīca, kas dokumentos pirmo reizi pieminēta 1225. gadā. Sākotnēji tā atradusies aiz Rīgas mūriem — rajonā, kur dzīvojuši vietējie lībieši un latvieši, jo celta tieši jaunkristīto vajadzībām. Sv. Jēkaba

²⁹ *Arhivolta* — arhitektūras detaļa, kas ietver arkas ailu. Parasti tā ir cirsta akmenī vai veidota plastiski, lai izceltu arkas loku sienas plaknē.

³⁰ *Kapitelis* — vertikāla balsta (kolonnas, pilastra, staba) plastiski rotāts vai nagojums.

³¹ *Konsole* — no sienas virsmas izvirzīts, ar vienu galu sienā iespīlēts konstruktīvs balsta elements. Mēdz būt volūtas vai akanta lapas veidā.

Akants — dadzim radniecīgs augs.

Volūta — arhitektoniski dekoratīva detaļa spirālveida ievijuma formā.

baznīcas arhitektūra ir radniecīga Rīgas Domam. Arī tajā saskatāma romānikas pāreja gotikā. Pirmā uzcelta altāra daļa — taisnstūra ķieģeļu celtnē, ko sedza krusta velves bez nervīrām. Aptuveni 13. gs. vidū altāra daļu papildināja ar halles tipa trīsjomu draudzes telpu, kuru, pēc dažām ziņām, 14. gs. pārbūvēja par baziliku ar Rīgas Domam līdzīgu ārējo dekoru.³² 14.–15. gs. tika pārtaisīti romānikai raksturīgie pāru logi, kā arī izbūvēti divi augšējie stāvi, kas bagātīgi rotāti ar nišām un arkatūru joslām. 1756. gadā torņa piramidālā smaile ieguva kupolveida apakšdaļu. Jēkaba baznīcas ēka vēstures gaitā cietusi, it īpaši laikā, kad Rīgas pilsēta cīnījās ar Livonijas ordeni. Taču tā arvien atjaunota un saglabājusi vietējai ķieģeļu gotikai raksturīgo būvformu vienkāršību un loģisko skaidrību.

Sv. Pētera baznīca bija Rīgas pilsētas draudzes galvenais dievnams un līdz ar to, pēc viduslaiku tradīcijām, simbolizēja pilsētas varenību un pašpārlicību (sk. pielik. 4. att.). Sv. Pētera baznīca pirmo reizi pieminēta 1209. gadā, bet tā nodegusi. 13. gs. beigās jau pastāvējusi jauna mūra baznīca ar halles tipa trīsjomu draudzes zāli, apsīdu un brīvistāvošu torni. Baznīcas ēka turpmāk pārdzīvojuši vairākas pārbūves, visbūtiskākās 15. gadsimtā. Jau 15. gs. sākumā Hanzas savienības³³ pilsētās, kuru vidū ierindojās arī Rīga, bija izveidojies savs priekšstats, kādai jābūt reprezentablai pilsētas baznīcai. 14. gadsimtā, kad sakrālo celtni altāra daļas izveidē parādījās plaša lokveida apeja (t. s. deambulatorijs) ar kapelu vainagu, pārbūvēja arī Sv. Pētera baznīcu. Arī rīdzinieku priekšstats modernai baznīcai bija jābūt trīsjomu bazilikai ar šauru šķērsjomu un monumentālu altāra daļu. Rīgai par tiešu paraugu kļuva Rostokas Sv. Marijas baznīca, kur altāra daļu veidoja loka apeja ar piecām kapelām un četrām sānu kapelām. Tādējādi 15. gs. otrajā pusē galīgi izkristalizējās tas Pētera baznīcas ārējais un iekšējais veidols, kādu to pazīstam vēl šodien. Tā ir trīsjomu bazilika

³² Vasiljevs J. Ieskats Latvijas 12.–14. gs. arhitektūrā. — Krāj.: Materiāli feodālisma posma Latvijas mākslas vēsturei, 4. — R., 1989.

³³ *Hanzas savienība* — Vācijas tirdzniecības pilsētu savienība 13.–17. gs. ārējās tirdzniecības nodrošināšanai. Hanzas savienībā ietilpa arī divpadsmit Latvijas un Igaunijas pilsētas: Rīga, Tallina, Tērbata, Cēsis, Koknese, Kuldīga, Limbaži, Pērnavā, Straupe, Valmiera, Ventspils, Vīlande.

ar 30 m augstu vidējo jomu, bet altāra daļas izbūvi papildina piecu kapelu vainags.

Ēkas ārējās būvformas ir svinīgas, tajās labi saskatāmas attīstītās gotikas celtniecības konstrukcijas, kam raksturīgs sienu sadalījums nesošajos un aizpildošajos posmos. Kontrforsu izmantojums ļauj mazināt sienu masivitāti, līdz ar to kārtoties lielajām logailām. Iekštelpu būvformas ar savu uzsvērto vertikālismu emocionāli tiecas uz augšu. Slaidie profilētie piloni³⁴ nes smailloka arkas, piešķirot celtni iluzoru gaisīgumu. Iekštelpu greznums ir ribu velves, kuru ribojuma nervīrās saskatāmi četri zvaigžņu raksta varianti (sk. pielik. 5. att.). It īpaši grezns šā raksta variants sastopams 20. travejā, kur ornamentālo zīmējumu veido divas viena otrā iekļautas četrstūra zvaigznes, ko papildina nervīru tīkls, kas atgādina latviešu tautas ornamenta skujīņas motīvu.

15. gs. vidū Sv. Pētera baznīcai sāka celt jaunu rietumu torni, ko pabeidza 1491. gadā. Tornis tolaik ieguva staltu gotisku piramidālu smaili. Taču baznīcai ar torņa smailēm nav paveicies. Tās vai nu sabrukušas pašas, vai tajās iespēris zibens. Tādēļ torni nācies vairākkārt atjaunot. Lielākās izmaiņas torņa izveidē notikušas 17. gs. beigās, kad atjaunošanas darbus vadīja Rīgas pilsētas būvmeistars R. Bindenšū. Ap to pašu laiku pārveidota arī rietumu fasāde. Tas bija laiks, kad jau valdīja baroka principi un formas, tāpēc gotiskā celtnē ieguva jaunu stilistisku uzslāņojumu, kas tomēr apbrīnojami harmoniski sabalsojas ar gotisko pirm pamatu.³⁵

Ķieģeļu gotikas svinīgajās formās dominikāņu mūki ap 1330. gadu ietērpa arī sava klostera kompleksā esošo Rīgas Sv. Jāņa baznīcu (sk. pielik. 6. att.). 15. gs. otrajā pusē virs ēkas rietumu fasādes tika uzcelts daudzpakāpju zelminis, kura vertikālos, no profilētiem ķieģeļiem izliktos izvīzījumus šķēļ horizontālas gaiša apmetuma joslas, kas rada efektīgu ritmisku krāsu miju. Griestu seguma velves savukārt ieguvušas sarežģītu, izsmalcinātu nervīru rakstu, kas pazīstams ar nosaukumu *tīkla velves*.

³⁴ *Pilons* — taisnstūra griezuma masīvs stabs, kas balsta ēkas segumu.

³⁵ Otrā pasaules kara laikā Sv. Pētera baznīca stipri cieta, taču laikā no 1954. līdz 1983. gadam celtnē atjaunota un maksimāli tuvināta savam pirm sākumam.

Kulta ēkas gotikas stilā tika celtas ne tikai Rīgā, bet arī perifērijā. Pie tādiem seniem šā stila pieminekļiem pieder Sv. Sīmaņa baznīca Valmierā (13. gs. — 15. gs. sāk.), Sv. Jāņa Kristītāja baznīca Cēsīs (13. gs. 80. gadi — 17. gs.), Sv. Marijas baznīca Burtniekos (ap 1260. g. — 17. gs. beigas), Sv. Bērtuļa baznīca Rūjienā (1260. g. — 17. gs.). Visas tās bija halles tipa ēkas vai pseidobazilikas, kam sākotnēji bija izmantots koka segums, kuru tikai ar laiku nomainīja mūrētas velves. Tika celtas arī vienjoma ēkas, tādas kā Sv. Jāņa baznīca Trikātā (ap 1280. g. — 17. gs. beigas), Aizputes (1254. g. — 18. gs. sāk.) un Raunas (13. gs. beigas — 17. gs. 60. gadi) baznīcas. Visas šīs ēkas celtas bez kontrforsiem, tām trūkst kriptas³⁶, šķērsjoma un luktus³⁷.

Latvijā gotikas stils valdīja vairāk nekā 300 gadus (aptuveni no 1225. līdz 1560. gadam) un noteica visu tajā laikā celto ēku veidolu. Gotika šajā laikā dominē ne vien sakrālajās, bet arī civilajās celtnēs — piļu būvniecībā, pilsoņu mūra namos, tāpat arī nocietinājumu būvēs.

Intensīva nocietināto mūra piļu būvniecība norisa 13.–16. gs., parasti nopostīto latviešu pilskalnu vietā. Ar laiku šīs pilis apauga ar apkārtmūriem, priekšpilīm, dažādām piebūvēm un izveidojās par plašiem nocietinātiem centriem, kur par kompozīcijas dominanti kļuva feodāļa mitekļi. Laika gaitā šīs iespaidīgās celtnes diemžēl sabrukušas, palikušas tikai mūru drupas, kas ļauj nojaust to agrāko varenumu. Izplatītākie mūra piļu tipi bija šādi:

- 1) kastello³⁸ tipa pilis,
- 2) torņveida pilis, t. s. donžoni,
- 3) konventa ēkas.

Kastello tipā būves bija vienkāršas, lielākoties mūrētas no laukakmeņiem. To komplekss sastāvēja no aizsardzības mūra joslas, kuras iekšpusē gar vienu vai divām malām tika piebūvētas taisnstūra vai kvadrātveida dzīvojamās un saimniecības ēkas. Kastello tipa būves

³⁶ *Kripta* — baznīcās zem altāra daļas izbūvēta pazemes telpa lūgšanām un apbedījumiem.

³⁷ *Luktas* (no lejasvācu *Lucht* — augšējais stāvs, bēniņi). Kristīgo baznīcu luktas — tas pats, kas emporas, t. i., galerija virs sānu jomiem vai virs priekšhalles. Vēlās gotikas laikā uz emporām sāka novietot ērģeles.

³⁸ *Kastello* (no lat. *castellum*) — nocietināta apmetne.

bijušas Livonijas ordenim piederošās pils Aizputē (13. gs. pēd. cet.), Āraišos (14. gs.), Alsungā (1341) un citur. Castello tipa pils bijusi arī Koknesē uzceltā bīskapa pils (13.–15. gs.), viena no dižākajām šāda veida celtnēm. Tajā pie apkārtmūriem no pagalma puses bija uzbūvēti divi divstāvu korpusi (dzīvojamais un reprezentācijas vajadzībām domātais), vēlāk arī priekšpils nocietinājumi, bet aiz tiem atradušās Kokneses pilsētas aizsargsienas.³⁹

Ieskatu par torņveida pilīm Latvijas teritorijā var gūt no Rīgas bīskapa celtnes kompleksa Turaidā (1214. g. — 16. gs.), kur visas ēkas mūrētas no sarkaniem ķieģeļiem. Kompleksa dominante ir grandiozais, 30 m augstais, brīvi stāvošais apaļais (13 m diametrā) dzīvojamais tornis — donžons. Tā arhitektūra ir lakoniska. Trīs metrus biezās sienas no ārpuses ir pilnīgi gludas, tās atdzīvina vienīgi stingros ritmos kārtotā, no profilētiem ķieģeļiem izliktā arkatūru josla. Trešā stāva līmenī ierīkotā ieeja, ko var sasniegt, vienīgi pieliekot koka kāpnes, ved dzīvojamā telpā, ko sedz kupols. Pārējās pils kompleksa celtnes (saimniecības ēkas, noliktavas, aizsargtorņi) piekļaujas aizsargsienām. Viss Turaidas pils komplekss paceļas pakalnā un valda pār Gaujas piekrastes gleznaino ainavu.⁴⁰

Arī par Lielstraupes pils kompleksa pamatkodolu kļuva varenais, pēc plāna kvadrātiskais tornis (14. gs.), kam no vienas puses piebūvēta garena dzīvojamā ēka, bet perpendikulāri tai saimniecības fliģelis jeb spārns un mazliet tālāk — baznīca (14. gs. 1. puse — 15. gs. sāk.).

Vēlāk būvētās torņveida pils kļuva daudzveidīgākas un dekora ziņā bagātākas. Pieauga to izmēri, dzīvojamās telpas 3. stāva līmenī ieguva reprezentablas zāles raksturu. Torņa sienās tika ierīkoti logi un no iekšpuses dziļas nišas. Par to var pārliecināties pēc pilsdrupām, kas saglabājušās Ludzā (15. gs. sāk.) (sk. pielik. 7. att.) un Dobelē (15.–16. gs.). Ludzas pils tainstūra būvķermenis mūrēts no sarkaniem ķieģeļiem un rotāts ar apmestu arkatūru frīzi⁴¹.

³⁹ Vasiļjevs J. Ieskats Latvijas 12.–14. gs. arhitektūrā. — Krāj.: Materiāli feodālisma posma Latvijas mākslas vēsturei, 4. — R., 1989.

⁴⁰ Turaidas pils 1959.–1983. g. restaurēta.

⁴¹ Frīze — ornamentāli dekoratīva josla.

Kopš 13. gs. 60. gadiem izplatītākais pils tips Latvijas teritorijā bija t. s. konventa ēkas⁴², kas izveidojušās Prūsijā Teitoņu ordeņa valdījumos un kļuva populāras arī Latvijā. Pēc šā tipa tika uzceltas daudzas Livonijas ordeņa pilis: Ventspilī, Kuldīgā, Gaujienā, Alūksnē, Siguldā, Dundagā, Jaunpilī, Ēdolē un citur. Šo piļu kompleksu plānojuma pamatā — iekšējs četrstūra pagalms, ko apjož smailloka arku galerija. Ap pagalmu grupējas trīsstāvu ēku bloki. To ārējie mūri ir biezi, bez logiem. Ārējos stūros paceļas sargtorņi. Ar grandioziem izmēriem un būvapjomu monumentalitāti sevišķi izceļas šādu ordeņu piļu kompleksi Cēsīs (13. gs.) un Rīgā (14.–16. gs.). Ordeņa pils Rīgā tika uzcelta 1330.–1515. gadā un reprezentēja Livonijas ordeņa spēku un varenību. Tā kļuva par paraugu lielo feodāļu rezidencēm. Ēku kompleksa gandrīz kubiskās būvformas — skarbas. Visos četros stūros novietoti sargtorņi. Visā celtnē otrā stāva līmenī pa perimetru bija ierīkotas ar velvēm segtas ordeņa brāļu sanāksmju zāles, ēdamzāle, kopējās guļamtelpas, kapela un mestra mitekļis, kura griestus sedza greznas tīkla un šūnu velves. Plastiskais rotājums maz izmantots (sk. pielik. 8. att.). Korpusa pirmais stāvs bija paredzēts saimnieciskām vajadzībām, bet trešais kalpoja aizsardzības nolūkiem. Tajā logu vietā bija ierīkotas šaujamlūkas. Ar ārpusi pili savienoja vārti, kuru priekšā bija izbūvēti priekšpils nocietinājumi.

Mākslas literatūrā sastopams arī jēdziens *pasta pilis*. Tās tika uzceltas gar pasta ceļu, kas savienoja Rīgu ar Teitoņu ordeņa valdījumiem Prūsijā. Tādas pilis bija Aizputē, Kandavā, Grobiņā un Tukumā, un tās pēc sava plānojuma un izbūves bija līdzīgas kastello tipa piļu kompleksiem.

Gotikas stilā Latvijā tika celtas arī sabiedriskās ēkas un pilsoņu mūra nami. Visvairāk šā posma laicīgās arhitektūras pieminekļu saglabāties Rīgā. Rīgas pilsoņu prakticismš radīja tieksmi pēc racionāla un mērķtiecīga būvniecības risinājuma, pēc arhitektonisko formu un konstrukciju lietderības. Līdz ar to Latvijā šajā jomā izveidojās savs gotiskās arhitektūras variants.

⁴² *Konventa ēkas tips* — nosaukums nosacīts, cēlies no latīņu vārda — *conventus*, kas nozīmē — sapulce, sanākt kopā, sapulcēties.

Ar arhitektonisko formu lielu izsvrotību izceļas vienīgā līdz mūsdienām saglabājusies viduslaiku sabiedriskā telpa — Lielās ģildes svētku zāle jeb t. s. Minsteres istaba, kas, domājams, celta 14.–15. gs. mijā.⁴³ Tā ir vieglām krusta velvēm segta dzīvojamā telpa, ko balsta seši slaidi astoņšķautņi stabi. Pašas ģildes ēkas ārējā fasāde atšķirībā no harmoniskā un impozantā interjera acīmredzot bijusi visai vienkārša.⁴⁴

13.–14. gs. mijā gotikas stilistikas ietvaros izveidojās arī Rīgas pilsoņu mūra dzīvojamo namu tips. Tās bija samērā šauras ēkas (aptuveni 5–10 m), sabūvētas blakus cita citai un pavērstas ar gala fasādi pret ielu. Tām parasti bija augsts jumts un vairākpakāpju zelminis, ko visā augstumā šķēla diezgan sekla smailloka arkas. Namiem bija augsts cokola⁴⁵ stāvs, kuru izmantoja noliktavas vajadzībām, tāpēc mājas priekšā tika ierīkotas ārējas kāpnes ar piedurvju laukumu. Virs cokola stāva pacēlās dzīvojamās telpas, kur galveno vietu ieņēma halle (zāle) ar vaļēju pavardu. Noliktavas vajadzībām izmantoja arī vairākstāvu bēniņus. Rīgas pilsoņu dzīvojamiem namiem, tāpat kā sabiedriskajām ēkām, trūka gandrīz jebkāda ārējā dekoratīvā rotājuma. Izcelts tika vienīgi portāls, ko sākumā iezīmēja no ķieģeļiem izlikta smailloka arka. Vēlāk ieejas priekšā novietoja piedurvju akmeņus⁴⁶ ar dažādiem cilnī izcirstiem plastiskiem motīviem. Šāds gotikas posma pilsoņu nama paraugs saglabājies Rīgā M. Pils ielā 17 (15. gs. b. — 16. gs. sāk.). Kopā ar diviem citiem mazliet vēlāka posma namiem tas veido ēku grupu, kas pazīstama ar nosaukumu *Trīs brāji* (sk. pielik. 9. att.).

⁴³ Zāle vēlāk iebūvēta 19. gs. 60. gados no jauna uzceltajā Lielās ģildes ēkā.

⁴⁴ Minsteres istabai blakus atrodas 16. gs. piebūvētais ligavas kambaris, ko sedz ornamentāla krusta velve.

⁴⁵ *Cokols* — ēkas arhitektoniski virs zemes izceltā pamatnes daļa.

⁴⁶ *Piedurvju akmens* — plastiski izrotāta un sola galā pie nama ieejas novietota akmens stēla.

RENEŠANSES ATBALSIS UN MANIERISMS

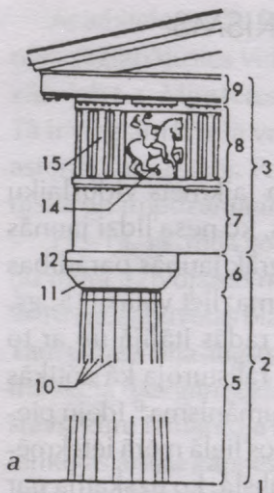
(16. gs. vidus — 17. gs. 2. puse)

Renesanse (fr. *renaissance* — atdzimšana) bija laikmets viduslaiku Eiropā, kuram raksturīgs augsts kultūras līmenis, ko nesa līdzī jaunās saimnieciskās formas un pilsētu attīstība. Visagrāk jaunās parādības bija vērojamas Itālijā (14.–16. gs.), citās valstīs mazliet vēlāk (15. gs. beigas — 16. gs.). Arī šā laikmeta nosaukums radās Itālijā un ar to apzīmēja kultūras uzplaukumu, ko laikabiedri raksturoja kā antīkās kultūras atdzimšanu. Renesanses kultūra bija humānisma⁴⁷ ideju piesātināta, laicīga, dzīvi apliecinoša. Tās veidošanos lielā mērā ietekmēja antīkā filozofija, literatūra, arhitektūra un māksla, ko uzskatīja par paraugu, no kura mācījās un kuru radoši izmantoja.

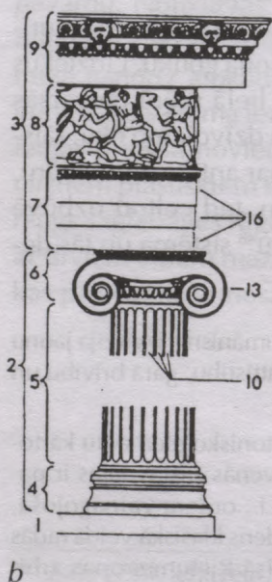
Arhitektūrā un mākslā renesanses principi izpaudās spilgti un noturīgi, veidojot jaunu stilu, kas drīz vien Eiropā nomainīja gotiku. Līdztekus sakrālajām jeb kulta celtnēm arhitektūra tagad lielā mērā pievērsās dažādu laicīga rakstura ēku (piļu, bagāto pilsoņu dzīvojamo ēku, rātsnamu) celtniecībai. Tā kā bija radusies interese par antīko arhitektūru, par tās harmonijas un līdzsvarotības likumībām, tad celtnu uzbūvē būtisku nozīmi ieguva antīkās arhitektūras orderu⁴⁸ sistēma un tās dekoratīvie motīvi (sk. 14. un 15. zīm. 26. lpp.).

⁴⁷ Pamatojoties uz antīkās pasaules klasisko kultūru, humānisms izvirzīja jaunu cilvēka ideālu, kas bija saistīts ar augstu intelekta attīstību, gara brīvību un personības neatkarību.

⁴⁸ *Orderis* — nesošo (statņu) un balstīto (siju) arhitektonisko elementu kārtojums noteiktā mākslinieciskā sistēmā. Ordera galvenās sastāvdaļas ir pamatne, kolonnas vai pilastrī un antablements, t. i., ordera vainagojošā, horizontālā daļa, ko balsta kolonnas vai pilastrī. Orderis klasiskā veidā radās Senajā Grieķijā, bet kopš renesanses izplatījās visā Rietumeiropas arhitektūrā. Izšķir dorisko, jonisko un korintisko orderi. Doriskais ir smagnējs, gludām vienkāršām, taisnām formām. Joniskais izceļas ar slaidākām proporcijām un izsmalcinātākām detaļām. Kapitelim (kolonnas vai pilastra plastiski rotātajam vainagojumam) raksturīga divgalu volūtas forma. Korintiskais orderis ir līdzīgs joniskajam, tikai tas atšķiras ar bagātīgāk dekorētu kapiteli, kas sastāv no vairākās pakāpēs kārtotām stilizētām akanta lapām.



1. Pamatne
2. Kolonna
3. Antablements
4. -----
5. Kolonnas stāvs
6. Kapitelis
7. Arhitrāvs
8. Frīzes josla
9. Dzega
10. Kanelūras
11. Ehīns
12. Abaks
13. -----
14. Metopa
15. Triglifs



1. Pamatne
2. Kolonna
3. Antablements
4. Kolonnas bāze
5. Kolonnas stāvs
6. Kapitelis
7. Arhitrāvs
8. Zoforā frīze
9. Dzega
10. Kanelūras
- 11.-12. -----
13. Kapiteļim raksturīgās divgalu volūtas
- 14.-15. -----
16. Arhitrāva dalījums joslās



15. zim. Korintiskā
ordera kapitelis

14. zim. Doriskais (a)
un joniskais (b) orderis

Vispilnīgāk jaunie celtniecības principi tika realizēti Itālijā. 15. gad- simtā šeit galvenais mākslas centrs bija Florence, kur tā laika izcilie arhitekti (F. Brunelleski, Mikeloco di Bartolomeo u. c.) cēla pilis, bagāto pilsoņu namus, sabiedriskās ēkas un arī baznīcas, veidojot loģiskas, skaidras, ar cilvēka izmēriem samērojamas arhitektoniskas formas un aktīvi izmantojot antiko orderi. Taču viņi neatkāroja šo orderi tā klasiskajā izpratnē, bet rīkojās ar tā proporcijām brīvi. Gotikas augstās, vertikālās formas tagad nomainīja renesanses arhitektūras horizontālu harmoniju, kas radīja klusinātu, cēlu noskaņu.

Par galveno celtnes tipu renesanses posma Itālijā kļuva bagāto pilso- ņu dzīvojamais nams — palaco, grezna trīsstāvu (retāk divstāvu) savrup- māja, parasti ar iekšēju pagalmu, ko apjoza kolonāde⁴⁹. Florences palaco bija mūrēta no ķieģeļiem, bet tās ārsienas apšūtas ar regulāriem akmens rustiem⁵⁰. Šādas sienas piešķīra palaco varenības iespaidu. Itālijā izveidojās vairāki lokāli palaco tipi (Florencē, Romā, Venēcijā u. c.), kas cits no cita atšķīrās. Venēcijā, piemēram, palaco ārsienas nebija apšūtas ar rustiem, bet tās šķēla milzīgu logu rindas un visos stāvos rotāja arkādes. Tāpēc Venēcijas palaco izskatījās vieglas un gaisīgas.

Renesanses posms Rietumeiropas kultūrā bija gan dižs, gan reizē arī pretrunīgs un sarežģīts. Humānisma ideju izplatība veicināja 16. gs. 1. pusē reformācijas kustību rašanās. Balstoties uz atziņu par cilvēka gara brīvību un personības neatkarību, dzima dažādas reformācijas mācības (luterānisms, kalvinisms, anabaptisms), kas aicināja atmet vecās reliģiskās dzīves normas un meklēt jaunas, pilnīgākas.

Humānisms bija izplatīts galvenokārt izglītotākajās intelīģences aprindās, reformācijas mācības turpretim iespiedās arī zemākajos un trūcīgajos slāņos, kas tajās saklausīja aicinājumu vispār nomest feodālo jūgu. Tāpēc reformācijas kustība vairākās zemēs (Vācijā, Francijā,

⁴⁹ *Kolonāde* — viena vai vairākas kolonnu rindas, ko sedz horizontāls pārse- gums.

⁵⁰ *Rusts* — četrstūrveida akmens ar raupji aptēstu virsmu. Par rustu mēdz dēvēt arī šāda akmens imitāciju apmetumā.

Rustojums — apmetuma apdares paņēmiens — rievojums, kas sadala plakni horizontālās joslās vai imitē akmens bloku mūrējumu.

Čehijā, Nīderlandē) izraisīja asiņainas sadursmes. Šīs sadursmes radīja vilšanos humānisma idejās. Eiropā atkal nostiprinājās feodālās monarhijas. Sākās katolicisma uzstāšanās pret reformācijas kustību (t. s. kontrreformācijas posms).

Kad 15. gs. beigās — 16. gs. sākumā itāliešu humānisma un renesanses idejas sāka izplatīties Ziemeļeiropā, tās, uzslāņojoties jaunajā vidē jau pastāvošajām mākslas tradīcijām, modificējās, radot savu renesanses variantu, t. s. ziemeļu renesansi, kas veidoja visas Ziemeļeiropas tā laika valdošo māksliniecisko seju. Ziemeļu renesanse, atbilstīgām toreiz ar vēsturiskiem un politiskiem notikumiem pārsātinātā laikmetā, atteicās no renesanses arhitektūras klasiskajiem ideāliem un pretēji tās harmonijai, simetrijai un līdzsvarotībai ienesa asimetriju, subjektīvi izjustu ritmiku. Liela loma tajā bija Rietumeiropā vēlās renesanses posmā tapušajam manierismam. Kā liecina pēdējā laika pētījumi, šis manierisms (no it. val. *manierismo*) nebija kāds atsevišķs autonomns laikmeta stils, kurā it kā pārauga renesanse, bet tikai viens no vēlās renesanses stilistikajiem strāvojumiem, kam piemita tieksme pēc eksaltācijas, pēc dižrenesanses autoritāšu rokraksta subjektīva pārspilējuma. Ziemeļu renesanses mākslā manierisms ienāca galvenokārt kā arhitektonisko formu dekors ar tam raksturīgajiem sarežģītajiem ornamentālā rotājuma motīviem.

16. gadsimtā visā Eiropā kā stājmākslā, tā arī monumentāli dekoratīvajā mākslā valdīja groteska⁵¹, kas akumulēja traģisko, noslieksmi uz metaforiskumu un simbolismu, pat uz absurdo, reizēm kāpinot tēlojumu līdz sirreālistiskai vīzijai.

Manierisma straujo izplatību visā Eiropā veicināja

- 1) radniecīgais laikmeta gars,
- 2) itāliešu manieristu tolaik plašā darbība ārpus Itālijas,
- 3) manieristu (it īpaši Nīderlandes mākslinieku) albumi — vara grebumu lapas, kas popularizēja šā strāvojuma piekritēju izstrādātos būvformu rotājošo motīvu paraugus.

⁵¹ *Groteska* — 1. Mākslinieciskās tipizācijas paņēmieni; priekšmetu un dzīves ainu komisks pārspilējums vai kariķējums. Groteskā tiek izmantotas pārveidotas reālās dzīves formas, asi, negaidīti kontrasti. 2. Par grotesku mēdz dēvēt arī ornamentu, kurā apvienoti dīvaini fantastiski augu motīvi ar dzīvnieku un cilvēku tēliem.

Ar šiem albumiem plaši izplatījās manierismam raksturīgā ornamentika — lenšu vijumi un satinumi (t. s. rolverks⁵²), kā arī “auss skrimstalas ornamenti”⁵³ — sarežģīti, plastiski formu locījumi. Tādējādi manierisma strāvojums Eiropas mākslā kļuva par vispārēju parādību, nekur neizveidodams īpašas vietējās skolas. Tādi paši savā būtībā bija arī tajā laikā gan arhitektūrā, gan tēlotājā mākslā sastopamie pēcgotikas stilistiskie strāvojumi. Arī tie ir patstāvīga, savdabīga stilistiska tendence, kas vērojama visā ziemeļu renesanses lokā. Arī šo parādību veicināja vēlās renesanses tieksme pēc dekoratīvisma, kas ļāva tai sasaistīt stilizētos gotikas motīvus ar manierisma strāvojumu. Šajā ziemeļu renesanses straumē iekļāvās gan Zviedrijas, Dānijas, Norvēģijas, gan arī toreizējās Livonijas zemju māksla.

Renesanses formu elementi Latvijas arhitektūrā iezīmējās ar 16. gs. 20. gadiem, kad Rīgā aizsākās reformācijas kustība un vienlaikus ieplūda renesanses humānisma idejas, it īpaši inteligences slāņos. Šie procesi visvairāk sasaucās ar Vācijā tolaik notiekošajām mākslas parādībām. Taču, kad Vācijā noritēja renesanses otrā fāze (aptuveni 1550.–1580. g.), Latvijas teritorijā plosījās Livonijas karš (1558–1583). 1561. gadā galīgi sabruka Livonijas valstiņu konfederācija. Latvijas teritorijas centrālie un austrumu apgabali (Vidzeme, Latgale), kā arī Igaunijas dienvidu daļa pārgāja pilnīgā Polijas pakļautībā, bet no rietumiem un dienvidu novadiem (Kurzemes, Zemgales) tika izveidota Kurzemes hercogiste un pasludināta lēņa atkarība no Polijas karaļa. 17. gs. 1. pusē izcēlās Poļu–zviedru karš. 1621. gadā zviedri ieņēma Rīgu, līdz ar to vēlāk visa Vidzemes teritorija nokļuva Zviedrijas valdījumā.

Dziļāk renesanses idejas Latvijas teritorijā spēja realizēties tikai aptuveni 17. gs. 1. pusē. Tad arī notika renesanses laika militārās un civilās būvniecības ideju apgūšana, kuras šeit nokļuva importa ietekmē. Vienlaikus intensīvi norisa ziemeļu renesanses formu pārņemšana, ar ko bija saistīti iepriekš minētie manierisma un pēcgotikas

⁵² *Rolverks* — ornamenta sistēma manierismā; tā atgādina vai nu dzelzs kaluma plāksni ar ieritinātām malām, vai arī uzbiezinātus lenšu tinumus.

⁵³ “Auss skrimstalas ornamenti” — haotiski savīti, abstrakti, plastiski, auss formai līdzīgi locījumi.

stilistiskie strāvojumi. Tie ienāca gan ar Vācijas, gan Polijas, gan Zviedrijas un Nīderlandes celtniecības un mākslas paraugiem. Sevišķi spēcīgi mākslinieciskie impulsi plūda no Nīderlandes un Polijas (Dancigas).

Modernākie, ievērojamākie celtniecības paņēmieni saistījās ar militārajām izbūvēm. Itāliešu renesanses laika zinātnieku un celtnieku novatoriskās idejas 16. gadsimtā bagātināja visā Eiropas centrālajā un ziemeļu daļā vērojamo t. s. ideālo pilsētu, ideālo cietokšņu un nocietinājumu sistēmu celtniecību, kā arī jau esošo aizsardzības būvju modernizāciju. Itāliešu arhitekti izstrādāja un publicēja šo ideālo pilsētu projektus, kur ielas virzījās simetriski pa radiālām un lokveida trasēm vai taisnstūra sistēmām uz vidū esošo pilsētas centrālo laukumu. Ar nīderlandiešu, vācu un poļu celtnieku starpniecību šie atradumi nokļuva arī Skandināvijā un Baltijā. To var teikt par tolaik Latvijas teritorijā aizsākto jauno pilsētu Bauskas (1584) un Jaunjelgavas (1592) plānošanu, kuru idejas tika smeltas Polijas–Lietuvas pilsētībūvniecības praksē. Bauskas pilsētas sākotnējā, vēl 16. gs. izstrādātā plānojuma struktūra saglabājusies bez būtiskām izmaiņām vēl līdz mūsdienām. Renesanses idejas īstenojās arī Rīgas priekšpilsētu jaunā plānojuma projektā (1650, autors — zviedru arhitekts J. Rodenburgs). Tāpat ir ziņas, ka Jelgavas plānojums 17. gs. ieguvis relatīvi viengabalainu raksturu, bijis simetrisks un līdzsvarots. Ir dati, ka, piemēram, arī Daugavpils 17. gs. vidū plānota līdzīgi ideālai pilsētai.⁵⁴ Taču Baltijas zemju toreizējā situācijā renesanses ideālo pilsētu un ideālo nocietinājumu ideju realizācija bija nevienmērīga un nekonsekventa.

Ziemeļu renesanses posms Latvijas teritorijā atstājis arī vairākas sakrālās celtnes, dažus administratīvās rezidenču (piļu) arhitektūras paraugus, tāpat sabiedriskās, dzīvojamās un noliktavu ēkas. Sakrālās celtnes visvairāk sastopamas Kurzemē. Tās ir pēc apjoma nelielas luterāņu baznīcas. To ārējām būvformām piemīt liela vienkāršība un atturība. Turpretim kā pretstats šai ārējai vienkāršībai ir iekštelpu greznība, kur izpaužas manierisma strāvojumam raksturīgā apdare. Bieži tas ir greznais ar tikla vai zvaigžņu velvēm klātais griestu segums, kā tas redzams Tērvetes baznīcā vai Jelgavas Sv. Trīsvienības

⁵⁴ Sk. Архитектура и градостроительство. II. – Р., 1971, стр. 89–120.

baznīcā (1574–1615). Zem iekštelpu zemajām velvēm parasti izceļas bagātīgi ar kokgriezumiem rotāti altāru retabli⁵⁵, kanceles un kungu soli. Grezni, manierismam raksturīgas ekspresijas caurvīti dekoratīvi kokgriezumu ansambļi saglabājušies Zlēku (1648–1652) un Ēdoles (1648) baznīcās. Tikai Rīgas, Jelgavas un Kuldīgas baznīcās lielāka uzmanība vienlaikus veltīta gan ēkas iekšējām, gan ārējām formām: te velvju segums balstās uz toskāniskā ordera⁵⁶ kolonnām, bet fasāžu apdarē izmantota antīkā orderu sistēma, bieži tomēr atmetot renesansei raksturīgo harmoniju un līdzsvarotību. Raksturīga šajā ziņā ir *Rīgas Sv. Jāņa baznīcas altāra daļas piebūve*, kas celta 1587.–1589. gadā (būvmeistars G. Frēze). Kopumā šai būvei ārēji vēl piemīt dažas gotikas iezīmes, par ko liecina no ķieģeļiem mūrētā trīsšķautņu apsīda, taču logu plašās aillas un to augšējie pusloka formas noslēgumi jau liecina par renesansei raksturīgām iezīmēm. Arī jaunās altāra daļas iekštelpu noformējumā sastopami renesanses elementi, kas modificēti Ziemeļu renesanses garā: velvju pusloka arkas balstās uz toskāniskā ordera kolonnām, kam piemīt pagarinātas proporcijas, turpretī kolonnu pamatnes ir nesamērīgi augstas un masīvas. Atbalsta arkas rotā rusti, kas īstenībā slēpj to konstruktīvo būtību.

Ziemeļu renesansei raksturīgs piemineklis ir arī *Kuldīgas Sv. Katrīnas baznīca* (pārbūvēta 17. gs. vidū) (sk. pielik. 10. att.). Ārēji tās būvformas tiecas uz gotiku. Taču interjerā dominē smagnējas proporcijas. Pazemās kolonnas novietotas uz augstām, platām pamatnēm, kas bagātīgi noklātas ar plastisko dekoru — rustiem un oriģinālām vāzēm.

Līdztekus kulta celtnēm 16.–17. gs. arvien vairāk uzmanības tika pievērsts laicīga rakstura ēkām, pilnveidojās to telpiskais plānojums, pieauga labiekārtojuma pakāpe. Laikmeta ietekmē savu veidolu sāka mainīt feodāļu pilis, atmetot cietokšņa raksturu un iegūstot reprezentatīvākas iezīmes. Ievērojamākie administratīvo rezidenču (piļu) paraugi Latvijas teritorijā ir *Bramberģes muižas komplekss* (17. gs. 1. puse) un

⁵⁵ *Retabls* — altāra galda jeb menzas dekoratīvā paaugstinātā daļa.

⁵⁶ *Toskāniskais orderis* — nedaudz vienkāršots doriskā ordera paveids (trūkst kolonnas rievojuma, arī antablementa frīze gluda). Radies Senajā Romā (ap. 5.–3. gs. p. m. ē.). Bija izplatīts renesanses un manierisma arhitektūrā, vēlāk arī klasicismā.

Bauskas ordeņa pils jaunā piebūve (1580–1596). Šai piebūvei jau piemīt renesanses palaco tipa ēkas iezīmes. Starp citu tai bija ārējas kāpnes ar bagātīgu rolverka dekoru. Līdzīga piebūve tika uzcelta arī Skrundas pilij (16. gs. 2. puse). Minētos objektus bija radījuši internacionāli celtnieku un mākslinieku kolektīvi. Tajos atspoguļojās gan Vācijā tolaik valdošās renesanses stilistiskās iezīmes, gan Nīderlandei raksturīgā zelmiņu izveide un apdare, gan Ziemeļeiropas būvmākslai kopīgs plastiskais rotājums un daudzkrāsainais ārsienu apmetums.

Rīgā jaunie Ziemeļu renesanses posma arhitektūras principi pirmām kārtām ienāca kā pārmaiņas fasādes dekoratīvajā apdarē. Visvairāk tie izpaužas gotisko zelmiņu pārbūvē, tiecoties to pakāpes un fiales aizstāt ar volūtām, rolverka ornamenta vijumiem un visa silueta noapaļojumu.

Jau 16. gs. Rīgā sāka ēkas novietot ar sānu fasādi pret ielu. Šo fasāžu plaknes tika sadalītas horizontālās joslās, izrotājot tās ar maskām⁵⁷, ģerboņiem un epitāfijām⁵⁸. Ievērojami tika paplašinātas arī logailas.

No Rīgas sabiedriskajām un dzīvojamām ēkām par spilgtākajiem paraugiem minami trīs. Tie ir *Ekes konventa ēka*, *Rīgas Melngalvju nama fasādes pārbūve* un *Trīs brāļu ansambļa* (M. Pils ielā 17) *vidējā ēka* (17. gs. sāk.). Skārņu ielā ir saglabāties Rīgas birģermeistara N. Ekes nams, kas 1594.–1596. gadā pārbūvēts, iekārtojot tur patversmi Rīgas Mazās ģildes mirušo meistarū atraitnēm. Šā nama pret ielu pavērsto sānu fasādi rotā skulpturāls cilnis, ko mēdz saukt arī par Ekes cilni. Tajā redzama telpiski izvērsta daudzfigūru kompozīcija, kur attēlots Jaunās Derības motīvs par Kristu un grēcinieci. Labi iekomponēts fasādē, cilnis ceļ visas ēkas arhitektonisko⁵⁹ vērtību.

Greznākā un iespaidīgākā zelmiņu apdare Rīgā tika īstenota Melngalvju namam, kas kļuva par izcilāko Ziemeļu renesanses arhitektūras pieminekli ne vien Latvijā, bet arī visā Baltijā. Sākotnēji visai atturīgi

⁵⁷ *Maska* (tēlotājā māksla) — cilvēka, zvēra vai fantastiskas būtnes galva, kas darināta skulpturāla cilņa veidā, retāk gleznata vai zīmēta.

⁵⁸ *Epitāfija* — 1. Sākotnēji kapa pieminekļa uzraksts (dzejas formā). 2. Vēlāk arī mirušā piemiņas plāksne, kas ne vienmēr saistīta ar apbedījuma vietu. 3. Nama fasādi rotājoša plāksne ar veltījumu.

⁵⁹ *Arhitektonika* (arhitektūrā) — ēkas kompozīcijas konstruktīvā uzbūve, kas atklājas atsevišķu daļu savstarpējās attiecībās un būvformu ritmikā.



16. zīm. Melngalvju
nama fasāde.
Ap 1619.–1625. g.
Zīmējums

celto nelielo ēku ar svētku zāli otrajā stāvā, uz kuru no tirgus laukuma veda atklātas kāpnes, pakāpeniski izgreznoja un paplašināja. Ienesot fasādē daudz tēlotājas mākslas darinājumu (dekoratīvas, cilnī kaltas ornamentālas joslas, figurālus veidojumus, metālkalumus) (sk. pielik. 11. att.), tika radīta visai dzīvespriecīga, dinamiska un ekspresīva noskaņa. No agrāk, vēl gotikas posmā, celtās ēkas tika saglabātas abu zelmiņu konstruktīvās pamatformas, to pakāpjveida konfigurācija, tāpat zelmiņu plaknes sadalījums ar smailoka nišām. Ap 1590. gadu galveno pakāpjveida zelmini sāka pārveidot, nosedzot tā ārējās šķautņainās malas ar akmenī kaltām volūtām, profilējumiem⁶⁰, maskām un citiem izgreznojumiem. Zelmiņa plastiskā noformē-

šana turpinājās arī vēlākajos gadu desmitos. Lielākie pārbūves darbi notika ap 1610. gadu (iespējams, tēlnieks B. Bodekers⁶¹) un no 1619. līdz 1625. gadam, kad fasādi papildināja ar smilšakmenī darinātu rotājumu — piramīdām, vāzēm, karavīru figūrām, kā arī metālā ažuŗi kaltām augošu augu raksta formām (sk. 16. zīm.). 1622. gadā uzstādīja jaunu metālā kaltu vējrādītāju (Sv. Juris cīņā ar pūķi), kas bija vietējā zeltkaļa E. Meijera darbs. Pārējos metālkalumus darinājis meistars H. Vinkelmans.

Paralēli ielai novietotajām ēkām parasti bija uzsvērtā sānu dzega⁶², kas paralēlos ritmus vēl pastiprināja. Šo dzegu noslēguma akmeņi Rīgā 17. gs. bija rotāti ar plastiskām maskām, kurās tika iedzīvināti fantastisku nezvēru vaibsti (sk. pielik. 12. att.). Tradīcija ienest ēkas

⁶⁰ *Profilējums* — šķērsgriezumā liektās vai lauzītās formās veidota josla (piemēram, gar aillas malu, dzegu, velvju ribās).

⁶¹ *Berends Bodekers* (?–1618), no Libekas ieceļojis tēlnieks, Rīgas būvmeistars (1608–1618).

⁶² *Dzega* — sienu vainagojošā josla, kas atdala sienu no jumta. Tā var būt arī sienu sadaloša josla (starp stāviem, virs logiem un durvīm).

fasādē baismīgu plastisku masku bija dzimusi Itālijā un pauda laikmetam raksturīgas izjūtas, kad cilvēks vienmēr atradās it kā iracionālu spēku varā. Šādas izjūtas izraisīja pastāvīgie kara draudi, burvju un raganu prāvas, kas sakarā ar reliģisko cīņu pēc reformācijas bija sākušās Vācijā un vēlās pāri visai Eiropai. Rīgā dominēja jau minētie plastiski apstrādātie dzegu noslēguma akmeņi, virs ēkas ieejas novietotas atsevišķas maskas, kā arī portālos iekomponētas maskas (galvenokārt pilastru rustojuma rotājumos un arkas loka centrālajā daļā).

17. gadsimtā Rīgā strauji sāka celt *noliktavas*. Tās cēla no ļoti stiprām konstrukcijām, ar biežām mūra sienām un augstiem vairākstāvu zeltiņiem, kurus rotāja vairāki mūrī iestiprināti dzelzs enkuri. Tādas noliktavas sastopamas Rīgā, Vecpilsētas ielā 10 un 8^a, kā arī Reformātu ielā 6. Ielas pusē mūra gludo, masīvo sienu šķel ieeja, kuru augšdaļā noslēdz pusloka arka ar plastisku masku dekoru (sk. pielik. 13. att.). Baltijas piekrastes zemēs 16. gs. un jo sevišķi 17. gs. bija raksturīgas burvju un vilkaču prāvas. Tieši virs sienas no Vecpilsētas ielas noliktavu ieejām sastopam šo vilkaču masku, kur fantastiski savijas cilvēka vaibsti, viņa cietsirdīgais, pavēlošais skatiens ar vilka galvas formu. Virs šās noliktavas ieejas novietotas arī citu briesmoņu maskas.

1621. gadā Rīgas pils pārgāja zviedru īpašumā. No 1625. gada tur nepārtraukti notika dažādi remontu un pārkārtojumi, kuros parasti bija nodarbināti zviedru un holandiešu meistari. 1642. gadā Daugavas pusē pilij uzcēla jaunu spārnu, tā saukto priekšpili, kuras ziemeļrietumu stūrī tika uzbūvēts neliels daudzstūrveida erkera⁶³, kas gandrīz neskarts saglabājies līdz mūsdienām. Rīgas pils erkera veidojumā jau daļēji saskatāmas dažas agrinā baroka stilistikās iezīmes. Uz to norāda barokāli izliektais jumts, kā arī bagātīgais rotājums. Tomēr šajā rotājumā pārsvarā vērojamas manierisma stilistikai raksturīgas īpatnības. Erkera ārsienas sadalītas ar vairākām horizontāli profilētām joslām, bet laukumos starp tām, zem abu stāvu logiem, divās kārtās izvietoti 18 kaļķakmenī cirsti cīļņi (1649, tēlnieks D. Ankermans⁶⁴)

⁶³ *Erkers* — ēkas ārsienā vairāku stāvu augstumā uz āru izvirzīta ieapaļa, trijstūrveida vai daudzstūrveida slēgta izbūve, kas nesniedzas līdz zemei.

⁶⁴ Daniels Ankermans, no Meklenburgas ataicināts tēlnieks, darbojies Rīgā 17. gs. 40. gados.

(sk. pielik. 14. att.). Cijņos izmantoti daudzi sižeti. No manierisma te saglabāta fantastisku masku tradīcija.

Gotikā, kā iepriekš redzējām, *Rīgas dzīvojamo namu portāli* bija ļoti vienkārši. Taču jo vairāk Latvijas teritorijā nostiprinājās manierismam raksturīgā stilistika, jo sarežģītāks kļuva portālu rotājums, kas izceļas ar dekoratīvo motīvu dīvainību, eksotiku, ar tieksmi pēc brīnumainā, pat mistiskā. Rīgā šo manierisma pakāpi pārstāv divi kaļķakmenī cirsti portāli: pirmais, kas kādreiz atradies L. Monētu ielā 11⁶⁵ (sk. pielik. 15. att.), un otrs, kurš tagad iemūrēts Latvijas Universitātes galvenās ēkas kāpņu telpā, kas ēkas dziļumā ved uz 2. stāvu.⁶⁶ Pēc rotājuma motīviem un stilistikas abi portāli ir radniecīgi. To pilastrī viscaur sadalīti rustos, un uz katra no tiem novietota vai nu kāda dīvaina radījuma maska, vai auss skrimstalas ornamenti.

17. gs. otrajā pusē Rīgas namnieki ar grezniem portāliem izdaiļoja ne vien dzīvojamos namus, bet arī noliktavu ieejas. It īpaši slaveni bija divi portāli — t. s. *Kamieļa*⁶⁷ un *Ziloņa*⁶⁸ noliktavai. Abu šo noliktavu portāliem raksturīgas vairākas kopīgas iezīmes: kā viens, tā otrs tiecas pēc svešzemju eksotikas, abiem ir līdzīga arhitektoniskā uzbūve — durvju aillas augšdaļa noslēdzas ar vieglu arku, kas sānos balstās uz šauriem pilastriem. Virs arkas atrodas dzega ar augstcilnī cirstu dzīvnīku figūrām. Vienā portālā tas ir kamielis, otrā — zilonis, kuri simbolizē tirdzniecības sakarus ar tālām aizjūras zemēm. Abos portālos sedzošā daļa stipri dominē pār nesošo un smagi gulst pār ieeju.

Portāli ir bagātīgākais un daudzveidīgākais Rīgas laicīgās arhitektūras fasādes veidojums. Līdz pat 17. gs. beigām Rīgas portālos saglabājas manierisma strāvōjumam raksturīgās stilistiskās iezīmes.

⁶⁵ Gājis bojā 1941. g. aviācijas uzbrukuma laikā. Portāla detaļas daļēji saglabājušās.

⁶⁶ Portāls sākotnēji atradies Doma laukumā 7. 1914. g. nojaukts un 1926. g. pārvietots uz Latvijas Universitātes galveno ēku.

⁶⁷ Kamieļa noliktava atradusies Vecpilsētas ielā. Kad noliktava likvidēta, portāls pārcelts uz citu vietu. Kopš 1968. g. tas atrodas pie nama Vaļņu ielā 47.

⁶⁸ Ziloņa noliktava atradusies Teātra ielā. 1906. g. tā nojaukta, un portāls gājis bojā.

BAROKS

(17. gs. beigas — 18. gs. beigas)

17.–18. gs. māksla Eiropā veidojās uz karaļu varas absolūtās monarhijas nostiprināšanās un savstarpējo konfesjonālo cīņu padziļināšanās fona. Šajā laikā par valdošo stilu kļuva baroks⁶⁹, kas sākotnēji (16. gs.) radās Itālijā un vēlāk pēc renesanses norieta un absolūtisma ieviešanās uzplauka arī daudzās citās Eiropas zemēs. Baroka arhitektūras mākslas balstītājas bija katoļu garīdzniecība un augstākā laicīgā aristokrācija, kas abas centās nostiprināt savu prestižu arī ar mākslas palīdzību. Ar to arī izskaidrojama šā stila tieksme pēc neparastiem, reprezentatīviem risinājumiem, tieksme pēc dekoratīvātes un grandioziem pilsētu, piļu un parku ansambļiem⁷⁰. Tāpēc baroks tik krāšņi uzplauka Romā, kur Vatikāns saglabāja katolicisma pasaules centra nozīmi. Romā šajā laikā attīstījās liela vērīga celtniecība, kas pārvērta to par tipisku baroka ansambļu pilsētu.

Baroka arhitektūra attīstījās no renesanses arhitektūras formām. Arī baroks, tāpat kā renesanse, bija orderu arhitektūra, taču tās formas kļuva kuplas un apjomīgas. Gan antablements, gan pilastrī tiek stipri izvirzīti ārā no plaknes. Turklāt pilastrus bieži aizstāj puskolonnas un tās tiek apvienotas pa divām vai vairākām kopā. Viena no raksturīgākajām baroka arhitektūras īpatnībām ir antablementa un dzegu izlocījumi, dzegu komplicēti un kupli profilējumi. Liektajām līnijām un elipsveida formām ir liela nozīme baroka posma celtnē ārējā veidola, kā arī iekšējai kāpinātas izteiksmības radīšanā. Pilastrus un puskolonnās tiek izmantots galvenokārt korintiskais orderis vai kompozītorderis⁷¹.

⁶⁹ *Baroks* (no it. *barocco*) — tulkojumā nozīmē — samākslots, neparasts.

⁷⁰ *Ansamblis* — ēku grupa, kas veido vienotu arhitektonisku kompozīciju.

⁷¹ *Kompozītorderis* — no joniskā un korintiskā ordera elementiem sastādīts orderis, pirmo reizi lietots Romas valsts arhitektūrā (Tita arkā).

Tieksmi pēc monumentalitātes un dekorativitātes barokam palīdz īstenot dekoratīvās mākslas un tēlotājas mākslas pastiprināts izmantojums. Tāpēc tēlniecībai un glezniecībai šā laika celtnēs ir ļoti liela loma. Savā starpā apvienodamās, tās nereti pat aizēno vai iluzoriski deformē pašas arhitektūras formas.

Baroka savdabība visspilgtāk izpaužas baznīcu un piļu arhitektūrā. Baroka stila baznīcas ir pēc plāna gareniskas vai centriskas ar kupola segumu. Fasādes tiek izceltas gan arhitektoniski, gan ar skulpturālo rotājumu. Iekšējām raksturīgs daudzkrāsains, plastiski bagātīgs dekors.

Pilis uzsvēta to reprezentatīvā funkcija, tāpēc ārpusē veidoja krāšņas fasādes, ēkas sānu spārni ietvēra t. s. goda pagalmu. Iekšējām raksturīgas plašas parādes kāpnes un zāļu anfilādes⁷². Pils ansambli arvien papildina t. s. franču parks⁷³. Piļu arhitektūrā organiski iekļāvās mākslas darbi — plastiski stuka⁷⁴ rotājumi, kokgriezumi, desideporti⁷⁵, spoguļi, sienu gleznojumi un plafoni⁷⁶.

Latvijas teritorijā baroks ienāca un attīstījās zemes sadrumstalotības apstākļos. Kopš poļu–zviedru kara (1600–1629) visa Latvija bija sadalīta trīs politiski un daļēji arī ekonomiski savrupos apgabalos: Vidzeme un Rīga kļuva par Zviedrijas aizjūras koloniju, Latgale (t. s. Pārdaugavas hercogiste jeb Inflantija) palika Polijas valsts ietvaros, bet Kurzeme un Zemgale joprojām saglabāja autonomas hercogistes statusu lēna atkarībā no Polijas karaļa.

⁷² *Anfilāde* — telpu rinda, kuras savā starpā savienotas ar durvīm, kas atrodas taisnā līnijā cita aiz citas.

⁷³ *Franču parks* — veidots lidzenā vietā, lielā platībā ar vienotu celtnes un parka komponentu galveno asi. Šādam parkam raksturīgs stingrs ģeometrisks plānojums. Tā mauri, dzīvžogi, iezīmētās puķu dobes, baseini un strūklakas kārtoti noteiktā sistēmā, bet apcīrpto koku alejas paver tālas perspektīvas. Franču parka tips radās Francijā (17. gs.). Tā klasisks paraugs ir Versaļas pils parks.

⁷⁴ *Stuks* — mākslīgs materiāls — labi apdedzināta un smalki saberzta ģipša masa ar piedevām, no kuras darina dekoratīvās tēlniecības darbus (parasti iekšējumu rotāšanai).

⁷⁵ *Desideports* (arī *supraports*) — plastiski veidots vai kokā griezts virsdurvju dekors; 18. gs. ar šo vārdu apzīmēja arī sienā iestrādātu gleznojumu.

⁷⁶ *Plafons* — griestu laukums ar glezniecisku vai plastisku rotājumu.

1700. gadā sākās Ziemeļu karš (1700–1721), kura iespaidā Zviedrija bija spiesta atteikties no Rīgas un Vidzemes par labu Krievijai. 1772. gadā pēc Polijas pirmās sadalīšanas Krievija ieguva arī Latgali, bet 1795. gadā (pēc trešās sadalīšanas) turklāt Kurzemes hercogisti. Visu šo notikumu ietekmē Latvijas arhitektūras integrāciju Rietumeiropas mākslas areālā 17.–18. gs. noteica ne tikai pašas zemes iekšējie sociāli ekonomiskie apstākļi, bet arī iekarotāju valstu kultūras un celtniecības politikas tiešs iespaids.

Baroka stils Latvijas teritorijā sāka nostiprināties 17. gs. beigās un savu uzplaukumu sasniedza 18. gs. Liela nozīme te bija ietekmei, kas nāca no Holandes un Ziemeļvācijas, ar kurām Rīgai pastāvēja cieši tirdzniecības sakari, tāpat arī no Zviedrijas un Polijas, ko noteica politiskās saites. Pēc Latvijas teritorijas iekļaušanas Krievijas impērijas sastāvā svarīga nozīme bija Krievijas ietekmei.

17. gs. beigās — 18. gs. sākumā pirmajā vietā baroka arhitektūras principu iedzīvināšanā izvirzījās Zviedrijas pakļautībā esošā Rīga. Šajā ziņā liela nozīme bija iepriekš minētā būvmeistara Ruperta Bindenšū darbībai. Viņš nāca no Strasburgas, kur bija arī guvis profesionālo izglītību, Rīgā darbojās no 1671. gada, bet 1678.–1698. gadā ieņēma pilsētas būvmeistara un mākslas lietu pārzinātāja posteni. Šajā laikā viņš izveidoja labu personisko bibliotēku, kur atradās aptuveni simt fundamentālu darbu arhitektūras teorijā un praksē.

Viens no nozīmīgākajiem R. Bindenšū paveiktajiem darbiem bija Sv. Pētera baznīcas fasādes izveide un zvanu torņa celtniecība (ap 1690. g.). Meistars te ar jaunu smaili papildināja gotikas periodā uzmūrēto un baznīcas vidējā joma plānā iebūvēto torni tā, ka torņa priekšējā siena saplūst ar fasādes plakni un rodas iespaids, it kā fasāde kalpotu par torņa pamatu. Šo konstrukciju R. Bindenšū vēlāk izmantojis arī citās kulta ēkās Vidzemē, piemēram, Limbažu (1679–1680) un Matišu (1687–1688) baznīcās. Sv. Pētera baznīcas torņa apakšējā daļa veidota kā divstāvu astoņstūra celtne, ko rotā joniski pilastri. Virs tās paceļas trīsstāvīga kompozīcija, kas sastāv no trim galerijām un trim kupli izliektiem kupoliem, kas uz augšu samazinās. Tornis noslēdzas ar augstu piramidālu smaili, kuras galā novietota lode, bet virs tās — apzeltīta gaija figūra. Šis tornis tajā laikā bija augstākā koka konstrukcija visā Eiropā (120,7 m). Tam piemīt savdabīgs proporciju ritms, visas

kompozīcijas dinamiska tiecība uz augšu. Torņa ažūrais siluets greznoja visu Rīgas kopskatu.⁷⁷

Jaunais barokālais tornis prasīja arī atbilstošu baznīcas ēkas rietumu fasādes izveidi, kas realizēta ļoti atturīgi. Fasādes galvenais rotājums ir trīs barokāli portāli (1692–1695). Kompozicionāli tie visi ir līdzīgi, tikai vidējais mazliet augstāks un platāks nekā sānos esošie. Portālu antablementu balsta korintiskas kolonnas, un tie noslēdzas ar barokam raksturīgo laužto arku⁷⁸. Portālus grezno apaļskulptūras: svēto, apustuļu un kristīgo tikumu alegoriju figūras.

No kulta ēkām Rīgā šajā laikā tika uzcelta *Reformātu baznīca* (1727–1733), kuras autors bija no Saksijas iebraukušais meistars K. Meinerts. Fasādi dala tikai lielā ordera⁷⁹ pilastru un augstie pusloka loģi. Ieeju grezno smilšakmens portāls, kas izgatavots Brēmenē.

Baroka idejas skāra arī Rīgas bagāto patriciešu namus. Tagad pārsvarā tika celtas trīsstāvu dzīvojamās ēkas, kuru pirmo stāvu joprojām izmantoja dienesta vajadzībām, otrajā stāvā izvietojās galvenie apartamenti, nedaudz zemāko trešo stāvu varēja izmantot gan kā dzīvojamo telpu, gan noliktavas vajadzībām. Noliktavas funkcijas saglabāja arī joprojām augstie bēniņi. Namu fasādēs stingri iezīmējās simetrisks dalījums, kas loģisko turpinājumu guva iekštelpu izveidē. Savu nozīmi zaudēja agrāk izplatītā lielā halle ar tās atklāto pavardu, toties palielinājās dzīvojamo telpu skaits un izmēri. Tās ieguva veiksmīgākas proporcijas, bija labāk izgaismotas. Interjerus sāka izgreznot ar monumentāliem gleznojumiem. Fasādē plaši izmantoja pilastrus, jaunu dekoratīvu izveidi guva portāli. Modē nāca no kaļķakmens cirstu akanta lapu savijumi, smagas ziedu un augļu vītnes, vāzes, kā arī alegoriski cilvēku un figūru atveidojumi.

⁷⁷ Tornis vēlāk ugunsgrēkos vairākkārt gāja bojā, bet ikreiz tika atjaunots agrākajā izskatā. Pedējo reizi baznīcu un torni 1941. g. atkāpjoties nodedzināja padomju armijas diversanti. Tornis 1973. g. atjaunots sākotnējā izskatā, tikai koka konstrukcijas nomainītas ar metāla.

⁷⁸ *Lauztā arka* — baroka frontonu augšējie noslēgumi parasti iegūst nevis trijstūra, bet elipses veidu, kas vidū tiek it kā pārcirsti.

⁷⁹ *Lielais orderis* — balsts (kolonna vai pilastrs) stiepjas vertikāli cauri vairākiem ēkas stāviem, dažreiz pat visas fasādes augstumā.

Šāda koncepcija iedzīvināta arī Rīgas patricieša *J. Reiterna namā* Mārstaļu ielā 2 (celts 1684–1688, arhitekts R. Bindenšū). Tā ir celtne ar diviem galvenajiem stāviem un trešo — antresolu⁸⁰. *J. Reiterna namā* izpaužas baroka tendences koncentrēt plastiskās, mākslinieciskās detaļas fasādē. Izteismīga ir vainagojošās dzegas frīze, kas veidota kā akanta lapu vītne, kurā iekomponētas fantastiskas zvēru figūriņas. Otrā un antresola stāva centrālos logus ietver plastiski bagāta ziedu vija. Bet frontona timpanonā ievietoti palmu zari ar mājas īpašnieka iniciāļiem. Unikāls savā ziņā ir portāls (sk. pielik. 16. att.), kurā izmantotas lielā ordera korintiskās kolonnas, līdz ar to viss portāls iegūst telpisku dziļumu un lielā mērā padara fasādes plakni plastiski bagātāku (portālu izgatavojis H. V. Šmisels, skulpturālā dekora autors ir J. G. Herolds).

Danenšterna nams (1694–1698) pārspēj citus tā laika dzīvojamos namus ar saviem izmēriem un monumentalitāti. Namam ir divas ieejas un divi bagātīgi rotāti portāli. Fasādes izcelšanai lietoti lielā korintiskā ordera pilastri, kas kārtojas pamīšus ar logailām. Abos portālos ienesta lauztā arka ar pusgulus novietotām alegoriskām figūrām un akanta lapu savijumiem (mākslinieciskā rotājuma autors ir no Stokholmas iebrāukšais tēlnieks D. Valters).

18. gs. sākumā baroka formas plaši izplatījās Kurzemes kulta celtnēs, kas pārsvarā atspoguļoja Ziemeļeiropas barokam raksturīgas iezīmes. Gandrīz visas Kurzemes baznīcas ir neliela izmēra, kompaktiem būvobjektiem. Kubiskais zvanu tornis parasti piekļaujas tieši vidējam jomam un nobeidzas ar asu smaili. Ēkas ārējās sienas gludas, bez nišām un dekoratīviem portāliem. Viss barokam tipiskais greznums koncentrēts interjerā.

Raksturīgākais Kurzemes baroka piemērs ir *Apriķu baznīca* — neliela izmēra vienjoma celtne ar gludām ārējām sienām un daudzšķautņņu apsidu (ap 17. gs. vidu – 1710. g.). Šai ārējai vienkāršībai kontrastē iekštelpas iekārtojums. Altāris, kancele, kungu sols un luktas kopā veido veselu dekoratīvās koka tēlniecības ansambli, kas bagātīgi izgreznots ar akanta lapu vijumiem (sk. pielik. 17. att.). Tradicionālie baroka motīvi

⁸⁰ *Antresols* — šajā gadījumā augšējais pusstāvs, 18. gs. bieži tika lietots dzīvojamo ēku arhitektūrā. Vēlāk par antresolu sauca balkonveida izbūvi telpā vai arī dzīvokli pie griestiem novietotu plauktu.

te traktēti brīvi — kolonnu kapiteļu volūtas pavērstas nevis uz āru, kā parasts, bet uz iekšu, starp tām vēl iekomponēti ziedi, muzicējošu eņģeļu un dažādu alegoriju figūras. No koka izgatavotās velves apgleznotas. Pati velvju konstrukcija arī neparasta: velvju pēdas balstās nevis, kā pieņemts, uz konsolēm vai pilastriem, bet piestiprinātas tieši pie sienas, zem tām novietoti plastiski rotājumi ar vīnogu un ananasu motīviem.

No Kurzemes baznīcām ar savu arhitektonisko risinājumu izceļas *Liepājas Sv. Trīsvienības baznīca* (1742–1758) (sk. pielik. 18. att.). Tā ir pati lielākā šā novada kulta ēka, kas celta pēc Kēnigsbergas arhitekta J. Dorna projekta. Tā ir garumā stipri izstiepta trīs jomu celtnē, ko vidū šķērso transepts. Jomus nodala augstas korintiskas kolonnas. Ārēji ēkai raksturīga atturība. Gludās sienas šķēļ pilastri, starp kuriem novietoti augstu pacelti un viens virs otra grupēti dvīņu logi⁸¹. Arī interjera arhitektūra veidota atturīga. Greznumu piešķir ar kokgriezumiem bagātīgi rotāts altāris, kancele, luktas un hercoga loža, kuru dekorā jaušamas jau rokoko⁸² ieskaņas.

Saistībā ar Kurzemes baroka laika baznīcu iekštelpu bagātīgo plastisko apdari 17.–18. gs. lielu uzplaukumu sasniedza vietējā koka tēlniecības māksla. Viens no lielākajiem dekoratīvās koka tēlniecības centriem Kurzemes hercogistē bija *Sēfrensu darbnīca Ventspilī*. Nikolass Sēfrenss vecākais (miris 1694) bija nācis no Prūsijas un strādāja galvenokārt Ventspils kuģubūvētavas vajadzībām. Ir tomēr zināms, ka viņš kopā ar Ventspils galdnieku E. Tisenu izgatavojis altāri un kanceli Sv. Katrīnas baznīcai Kuldīgā (1660–1663). Galvenā loma Kurzemes baznīcu baroka interjeru iekārtas radīšanā bija N. Sēfrensam jaunākajam (1662–1710). Pēc apjoma lielākais viņa darbs ir Liepājas Annas baznīcas altāris (1697). Ar Sēfrensa jaunākā vārdu saistās vēl virkne citu Kurzemes baznīcu interjeru (Ventspilī, Ugālē, Landzē, Lestenē, Salgalē, Kandavā).

⁸¹ *Dvīņu logi* — kompozicionāli saistīts logu pāris, ko konstruktīvi apvieno kopēja pārsedze — arka.

⁸² *Rokoko* — mākslas stils Eiropā no 18. gs. 30. līdz 60. gadiem. Sekoja barokam. Galveno uzmanību pievērsa izsmalcinātai un virtuozai interjera dekoratīvai apdarei.

Šā meistara spilgtā daiļrade ļoti veicināja baroka principu izplatību Kurzemes baznīcu iekštelpu dekoratīvajā apdarē.

Vispiesātinātākais baroka ideju iedzīvinājums Kurzemē tika saņemts 18. gs. vidū ar Kurzemes hercoga piļu ansambļa celtniecību Rundālē un Jelgavā. Tolaik hercoga krēslā nāca J. Bīrons, kurš, ieguvus Krievijas galmā lielu ietekmi, savu celtniecības nodomu īstenošanai pieaicināja ievērojamo Krievijas galma arhitektu *F. B. Rastrelli*. Šā arhitekta būvēto piļu ansambli izcēlās ar ieceres viengabalainību un mākslinieciskā izpildījuma spēku. Te jāpiebilst, ka abu minēto piļu celtniecības gaitā vērojams liels pārtraukums, kas izskaidrojams ar to, ka aptuveni 20 gadus J. Bīrons bija kritis Krievijas galma nežēlastībā.

Rundāles pils (1736–1740, 1763–1768) bija paredzēta kā hercoga vasaras rezidence. Tas ir milzīgs tipisks baroka ansamblis ar franču parku, pili, manēžu un saimniecības ēkām. Visi ansambļa komponenti te grupējas ap vienu vairākus kilometrus garu simetrijas asi. Parka komplekss risināts pēc franču baroka tipa regulāra plānojuma principa. Parka celiņi izvietoti radiāli, t. i., vēdekļa veidā un saplūst vienā punktā pie pils centrālajiem apartamentiem. Pils lielo būvbloku veido trīs korpusi, kuriem ziemeļu pusē pieslēdzas divi īsi šķērskorpusi, tā piešķirot ēkai noslēgtību. Pils arhitektūras ārējās būvformas ir atturīgas. Fasādi rotā tikai rizaliti⁸³ un smagnējos, stingros ritmos kārtotas logu apmales. No pagalma pili ved 7 kāpnes. Centrālās kāpnes saistītas ar pirmā stāva vestibulu, no kurienes gaiteni aizved uz hercogienes apartamentiem un hercoga dzīvojamām telpām. Gaiteņu sistēmas abos galos atrodas plašas kāpņu telpas, no kurām var nokļūt otrā stāva parādes zāļu anfilādēs. Viens no pils ansambļa raksturīgiem elementiem ir vārti, kas ved goda pagalmā (sk. pielik. 19. att.). Dzelzī kaltās vārtu vītnes iestiprinātas rustotos stabos, ko rotā kolonnas un divas akmenī cirstas lauvu figūras. Viss ansambļa arhitektoniskais kopveidols labi harmonē ar Zemgales lidzenuma mierīgo ainavu. Arhitekts te atteicies no barokam raksturīgo formu vētrainās dinamikas, klusinājis to, akcentējot galvenokārt horizontālās līnijas.

Pils interjeros organiski iekļaujas monumentāli dekoratīvā tēlniecība un glezniecība. Ar bagātīgu māksliniecisko apdari izceļas hercoga

⁸³ *Rizalīts* — uz priekšu izvirzīta ēkas āršienas daļa visā tās augstumā.

apartamenti un daudzās parādes telpas — Zelta zāle, Baltā zāle, Lielā galerija un citas. Te plafonu un desideportu gleznojumi mijas ar krāšņām, apzeltītām stuka kompozīcijām (akanta lapām, puķu vitnēm, gliemežnīcām, vāzēm, putti⁸⁴ figūriņām). Iekštelpu apdares darbus veikuši Pēterburgas meistari. Sienas un griestus apgleznojuši no Pēterburgas ataicinātie itāliešu mākslinieki F. Martini un K. Cuki, bet plastiskos stuka rotājumus darinājis ievērojamais tā laika vācu meistars J. M. Grafs.⁸⁵

Jelgavas pils (1738–1740, 1764–1772) apjomu ziņā ir visgrandiozākais un monumentālākais šāda tipa ansamblis visā Latvijas teritorijā (sk. pielik. 20. att.). Tas atrodas uz salas, ko veido Lielupes un Driksas sateces, vietā, kur agrāk pacēlusies vecā 13.–14. gs. celtā pils. Jelgavas pils bija iecerēta kā hercoga pilsētas rezidence. Tās būvformas līdzīgas Rundāles pilij, tikai grandiozākas un monumentālākas. Pils ēkas fasādes joprojām saglabā savu barokālo noformējumu — simetriski izvietotus rizalītus, bagātīgi profilētas dzegas, kā arī pilastrus, ko rotā čuguna kapiteļi. Pie interjeru veidojuma strādājuši tie paši meistari, kas Rundāles pilī. Taču Jelgavas pils vairākkārt cietusi ugunsgrēkos un pārbūvēta, tāpēc tās iekštelpu skulpturālie rotājumi un sienu gleznojumi nav saglabājušies.⁸⁶

Bīronu dzimtas valdīšanas laikā tika uzcelti nelieli *pilju kompleksi* arī *Vircaivā*, *Svētē* un *Zaļāmuižā* (*Zaļeniekos*). To telpiskie plānojumi un arhitektoniskie risinājumi tuvi F. B. Rastrelli Rundālē un Jelgavā realizētajiem principiem, tikai apjomos mazāki. Piemēram, arī Vircaivas pils ansamblis plānots pēc vienas simetrijas ass principa, kas atspoguļojas gan parka uzbūvē, gan galveno ēku izvietojumā. Arī pils ēkas fasāžu mākslinieciskā apdare radniecīga (stipri izvirzītie rizalīti, pilastri, logu augšējie pusloka noslēgumi). F. B. Rastrelli principus pārņēma arī arhitekts S. Jensens, kurš uzcēlis Jelgavā nelielo, bet izteiksmīgi monu-

⁸⁴ *Putti* — skulpturālas rotājīgas bērnu figūriņas; izplatīts rotājums baroka posma arhitektūrā.

⁸⁵ Rundāles pils kompleksā restaurācija tika uzsākta 1972. gadā un daļēji vēl turpinās. Kopš tā paša gada pils ansamblis ieguvīs Rundāles pils muzeja statusu.

⁸⁶ Tagad Jelgavas pils ēkā atrodas Latvijas Lauksaimniecības universitāte.

mentālo *Academia Petrina Ēku* (1773–1775) (sk. pielik. 21. att.). Ēkas fasādes risinājumā jaušama kanonizētas orderu sistēmas nozīmes palielināšanās, kas it kā jau iezīmē pāreju uz klasisko formu traktējumu.

Atšķirīgas baroka stila iezīmes aplūkojamajā laikposmā vērojamas Latgalē. Tās pirmām kārtām izpaužas sakrālo jeb kulta ēku celtniecībā. Tas izskaidrojams ar to, ka šis novads visilgāk palika Polijas varā. Te arī saglabājās katolicisms, kamēr pārējā Latvijas teritorijā ar 16. gs. pirmo pusi pamazām nostiprinājās luterānisms. No Eiropas nākošais māksliniecisko strāvojumu vilnis ieplūda Latgalē tieši ar Polijas starpniecību un bija cieši saistīts ar katoļu baznīcas centieniem saglabāt kulta ēku celtniecībā svinīgu diženumu un misticismu. Tāpēc Latgales baznīcās sastopam bagātīgu iekštelpu iekārtojumu un greznas ārējās fasādes.

Latgales barokam kopumā raksturīgas izmēros lielas baznīcu ēkas. Tās ir gan savdabīgas krusta kupola celtnes⁸⁷ (piemēram, *Sv. Trīsvienības baznīca Dagdā*, 1743–1770), gan halles tipa ēkas, gan arī bazilikas, kurās efektīgi iezīmēta divtorņu vai beztorņu rietumu fasāde. Šo dievnamu ēku tipoloģiskā izcelsme saistīta tieši ar Itālijas baroka baznīcu paraugiem.

Ārējā veidola ziņā Latgales baznīcas var iedalīt divos galvenajos tipos. Pirmajam tipam izcelsme meklējama Pjemontā, no kurienes šis kulta ēku tips ar jezuītu ordeņa starpniecību izplatījās visā Eiropā. Latgalē šā tipa spilgts paraugs ir *Sv. Krusta baznīca Pasiēnā* (1761–1770) (sk. pielik. 22. att.). Tā ir ar krusta velvēm segta vienjoma celtnes, taču pilonu izvietojums rada trīsjomu iekštelpas ilūziju. Fasādes centrālā daļa ir monumentāla, to no abām pusēm ietver divi augsti ažūri vairākstāvu torņi, ko grezno pilastrī, kolonnas un bagātīgi izlocītas dzegas. Radniecīga ir *Jaunavas Marijas debesbraukšanas baznīca Aglonā* (1768–1780). Šā tipa Latgales baznīcas tuvas dažām Lietuvas kulta ēkām (piemēram, *Sv. Katrīnas un Misionāru baznīcām Viļņā*). Otru vairāk izplatīto Latgales kulta ēku tipu visuzskatāmāk pārstāv *Sv. Ludviķa baznīca Krāslavā* (1755–1767) (sk. pielik. 23. att.). Tā ir trīs

⁸⁷ *Krusta kupola celtnes* — sakrālās ēkas tips, kura plānojuma pamatā ir krusts. Ēkas centrā atrodas četri balsti, virs kuriem paceļas galvenais kupols. Krusta atzarojumus sedz velves, bet telpas starp atzarojumiem — velves vai mazāki kupoli.

jomu bazilika ar augstu vidējo jomu. Šā tipa baznīcām trūkst torņa. Krāslavas baznīcas ēkas fasādi grezno it kā divi portāli, kas novietoti viens virs otra. Apakšējo veido kolonnas, kas balsta izliektu, profilētu frontonu. Virs tā paceļas otrs, uz kura pilastriem savukārt balstās tāds pats frontons, ko grezno vāzes. Šis Latgales katoļu dievnamu tips radniecīgs Romas Jēzus baznīcas (*Il Jesu*) arhitektoniskajiem principiem. Jāpiebilst, ka itāliešu arhitekti piedalījušies arī tā laika Krāslavas pilsēt-būvniecības ansambļa telpiskās kompozīcijas izstrādāšanā, kur pirmo reizi kā viens no būtiskākajiem ansambļa komponentiem izmantota vietējā ainava. *Krāslavas pils ansamblis* uzskatāms par Latgales izcilāko baroka posma magnāta rezidences paraugu.

KLASICISMS

(18. gs. 3. ceturksnis — 19. gs. 1. puse)

Klasicisma stils Rietumeiropā uzplauka laikā, kad sākās absolūtisma⁸⁸ noriets un norisa pāreja no feodālisma uz kapitālismu. Klasicisms bija saistīts ar apgaismības⁸⁹ un filozofiskā racionālisma⁹⁰ idejām. Arī klasicismā par paraugu arhitektūrā un mākslā izvirzīja antīkās, klasiskās (grieķu un romiešu) mākslas mantojumu, tāpat turpināja izmantot antīko orderu sistēmu un klasiskās mākslas dekoratīvos elementus. Tikai tas viss izpaudās atšķirīgi no baroka principiem. Klasicismā ēku un ansambļu plānojums un telpiskā kompozīcija kļuva ģeometriskā, vienkārša, racionāla. Arhitektūra ieguva būvapjomu ļoti loģisku skaidrību un proporcionalitāti, kas atbilda klasiskajiem paraugiem, un atturību dekoratīvās apdares ziņā. Galvenie mākslinieciskās kompozīcijas paņēmieni bija simetrija, frontalitāte, cēla vienkāršība. Ar lielajām, gludajām ārsienu plaknēm kontrastēja tikai portiki⁹¹ vai rizalīti.

⁸⁸ *Absolūtisms* — neierobežota monarhija, pēdējā feodālās valsts forma, kurā likumdošanas vara un izpildvara pieder vienai personai — monarham.

⁸⁹ *Apgaismība* — sabiedriski politiska kustība kapitālisma veidošanās laikā. Apgaismības piekritēji atbalstīja renesanses idejisko mantojumu — humānismu, brīvdomību, cieņu pret antīko kultūru. Apgaismība bija pasaulvēsturiska parādība. Tā izpaudās filozofijā, vēstures zinātnēs, literatūrā, arhitektūrā, tēlotājmākslā un citās nozarēs.

⁹⁰ *Racionālisms* (filozofijā) — filozofisks virziens, kura pārstāvji uzskatīja sapratni un prātu par esamības, izziņas un morāles pamatu. Izplatījās Eiropā, sākot ar 17. gadsimtu. Klasicisma arhitektūrā šīs idejas izpaudās tādejādi, ka projektešanas metodes pamatā bija funkcionāli ērta celtnu telpiskā struktūra un arhitektonisko formu mērķtiecība.

⁹¹ *Portiks* — galerija, ko veido kolonnas, kuras balsta pārsegumu. Parasti to vainagoja frontons. Portiks tiek novietots ēkas ieejas priekšā.

Klasicisma tendences iezīmējās jau 16. gs. 2. pusē un 17. gs. sākumā Itālijas arhitektūrā (A. Palladio, Dž. Vinjola) un Boloņas skolas gleznotāju darbos. Par visus mākslas darbus aptverošu stilu tas izvērtās 17. gs. Francijā vēl absolūtisma laikā kā pretstats barokam. Šeit teorētisko principu izstrādē liela nozīme bija Parīzes glezniecības un tēlniecības akadēmijai (dib. 1648. g.), kā arī Arhitektūras akadēmijai (dib. 1671. g.). Līdz ar apgaismības ideju plašu izplatību (18. gs. 2. pusē — 19. gs. sāk.) klasicisms kļuva par valdošo stilu visā Eiropā, 19. gs. sākumā pāraugot ampīrā⁹².

Latvijas teritorijā klasicisma stils parādījās 18. gs. 3. ceturksnī. Tas bija laiks, kad arī te izplatījās apgaismības idejas. Radās to piekritēju grupa no baltvācu inteligences vidus. Ievērojamākie no tiem bija J. Eizens, G. Merķelis, T. Janaus, K. Snells u. c. Šajā laikā G. Merķelis uzrakstīja un Leipcīgā iespieda darbu "Latvieši" (1796), kurā asi vērsās pret feodālās iekārtas negācijām un dzimtbūšanu kā vienu no galvenajiem ļaunumiem. Latvijā klasicisms visizteiktāk izpaudās arhitektūrā. Tas vērojams gan pilsētībūvniecības principos, gan dzīvojamo, sabiedrisko un saimniecības ēku celtniecībā. Klasicisma attīstības gaitā Latvijā šajā laikā iezīmējās divas līnijas. Viena, kas izauga uz rietumu kultūras un vietējo tradīciju saplūsmes pamata, un otra, kas veidojās stiprā krievu klasicisma ietekmē, jo, pabeidzot visas Latvijas teritorijas iekļaušanu Krievijas impērijas sastāvā (1795), notika vispārēja tuvināšanās krievu kultūrai. Vietējo tradīciju augsnē izaugusi klasicisma līnija atspoguļoja turīgo pilsoņu jeb birģeru slāņa tieksmi celt savu prestižu. Šī klasicisma līnija plašāko izpausmi guva Rīgas arhitektūrā. Radās pat apzīmējums *birģeru klasicisms*. Birģeru klasicisma ietvaros pirmo reizi tika izstrādāts daudzstāvu dzīvojamā īres nama sākotnējais tips.

Šajā ziņā lieli nopelni bija vietējā arhitekta un celtnieka K. Hāberlanda darbībai (1750–1803), kas profesionālo izglītību bija ieguvis Rīgā un vēlāk papildinājis Drēzdenē. No 1789. līdz 1795. gadam viņš ieņēma Rīgas pilsētas būvmeistara amatu. Pēc K. Hāberlanda

⁹² *Ampīrs* — arhitektūras un dekoratīvi lietišķās mākslas stils vēlā klasicisma posmā (ap 1800.–1830. g.). Radās Francijā. Ampīrs saglabāja klasicismam raksturīgo orientāciju uz antīko mākslu (īpaši uz Senās Romas valsts perioda mākslu), bet vairāk kalpoja reprezentācijas nolūkiem, apliecinot valsts vareņību.

projektiem Rīgā un tās priekšpilsētās tika uzcelts liels skaits dzīvojamo ēku. Tās saglabājušās Smilšu ielā 5, Šķūņu ielā 17 un 19, Teātra ielā 6, Pils ielā 9, Vecpilsētas ielā 17 un citur. Pamatos K. Hāberlands balstījās uz klasicisma vispārējiem principiem, veiksmīgi savienojot izsmalcinātu formas izjūtu ar izteiktu prakticismu, pieļaujot asimetrisku plānojumu, kur to prasīja būvlaukuma konfigurācija. Viņš atsacījās no iepriekš izplatītajiem stāvjiem divslīpju jumtiem un augstās bēniņu telpas vietā palielināja stāvu skaitu. Pirmais stāvs bija paredzēts saimniecības vajadzībām, otro aizņēma apsildāmas dzīvojamās telpas (viesistaba, ēdamistaba, guļamistaba, bērnistaba), ko izmantoja mājas īpašnieks. Abi augšējie stāvi bija paredzēti kalpotājiem un izīrēšanai. Ēkas silueta bagātināšanai K. Hāberlands izmantoja mansardu⁹³.

K. Hāberlanda namu fasādes risinātas stingri, ļoti atturīgi izmantojot antīkajam dekoram tuvus motīvus. Viņš izstrādāja savdabīgu ēkas fasādes noformējuma paņēmieni, kompozicionāli apvienojot galveno portālu ar centrālo logu un balkonu. Šādā gadījumā par gludās, plaknās fasādes galveno akcentu parasti kalpoja balkona metālkalumā darinātā balustrāde⁹⁴.

K. Hāberlands prata labi savienot ordera uzbūvi, proporciju un dekoratīvā rotājuma izjūtu. Tāpēc viņš spēja ne tikai radīt praktiskus birģeru namus un glītus to fasāžu noformējumus, bet arī veidot reprezentatīvus sabiedriskos interjerus. Nozīmīgākā K. Hāberlanda plānotā sabiedriskā telpa ir toreizējās *Rīgas pilsētas bibliotēkas zāle* (1778), kas tika uzcelta virs Doma baznīcas krustejas⁹⁵. Zāli dala trīs jomos 36 gludas pāru kolonnas, ko vainago krāšņi korintiski kapitēļi. Kolonnas balsta balkonu, kas stiepjas visgarām sienām. Vienīgais plastiskais zāles rotājums ir griestu centrā novietotais augstcilni veidotais alegoriska satura medaljons⁹⁶, kur Katrīna II attēlota kā grieķu dieviete Atēna.

⁹³ *Mansards* — lauztas formas jumts, kura stāvajās plāknēs izveidoti logi.

⁹⁴ *Balustrāde* — balkona, jumta, terases u. c. nožogojums, kas sastāv no balustriem un horizontālas margas.

Balustrs — balustrādes elements nelielas apaļas kolonnas vai stilizētas vāzes veidā.

⁹⁵ Tagad iekļauta Rīgas Vēstures un kuģniecības muzeja telpās.

⁹⁶ *Medaljons* — ornamentāla vai figurāla kompozīcija (cilnis, gleznējums), kas kārtots ovālā vai apaļā formā.

Arhitektonisko formu veiksmīgās proporcijas un harmonija piešķir zālei svinīgumu un majestātiskumu.

Mākslinieciski veiksmīgas ir arī K. Hāberlanda celtās *baznīcu ēkas Valgā* (1785), *Alūksnē* (1781–1788) (sk. pielik. 24. att.), *Katlakalnā* (1791–1792) un citur. Tās izceļas ar racionālu, luterāņu konfesijas vajadzībām atbilstošu telpas plānojumu, kurā akcentēts kanceles novietojums, un arhitektonisko formu skaidrību. Katlakalna baznīca ir rotundas⁹⁷ tipa ēka, ko sedz milzīgs no ķieģeļiem mūrēts sfērisks kupols (18 m diametrā). Ēkas arhitektūrā izmantoti K. Hāberlanda iemīļotie ārsienu un iekštelpu apdares elementi: savdabīgs rustojums, pa pāriem kārtoti pilastrī, izsmalcināti veidoti cilņi. Alūksnes baznīca pēc plāna ir četrstūra celtne ar dižēnās proporcijās ieturētu būvķermeņi, staltu vairākstāvu zvanu torni un kolonnu portikiem galvenās ieejas un sāndurvjū priekšā. Šās baznīcas ārējā veidolā vēl izmantotas dažas barokam raksturīgas kuplas formas, bet tornī arī apaļo logu motīvs.

Ap 1780. gadu Latvijas teritorijā sāka dominēt ar krievu arhitektūras un mākslas ietekmēm saistītas klasicisma formas. Šis ietekmes atspoguļoja tolaik Krievijā valdošās celtniecības politiku un norises. Tika izstrādāti jauni pilsētībūvniecības un plānošanas principi, kuri pamatojās uz klasicismam piemītošo tieksmi pēc regularitātes. Lielā skaitā cēla sabiedriskās kroņa ēkas. Ar to projektu izstrādāšanu guberņas pilsētās nodarbojās speciālas kara inženieru komandas, bet celtniecības darbu uzraudzīšanai bija ieviests guberņas arhitekta postenis.

Rīgas celtniecības svarīgs notikums bija Citadeles ansambļa pārbūve.⁹⁸ Ansamblis tika radīts iekšpus vaļņu un bastionu līnijas, apkārt visam kvadrātveida laukumam. Tas ietvēra vairākas divstāvu ēkas un

⁹⁶ *Medaljons* — ornamentāla vai figurāla kompozīcija (cilnis, gleznojums), kas kārtots ovālā vai apaļā formā.

⁹⁷ *Rotonda* — pēc plāna apaļa, parasti sakrāla celtne, ko sedz kupols.

⁹⁸ Pēc Rīgas ieņemšanas 1621. gadā zviedri pārveidoja pilsētu par stipri nocietinātu cietoksni, paaugstinot vaļņus un izbūvējot bastionus. Līdztekus šiem nocietinājumiem blakus Rīgas pilij tika uzbūvēts vēl īpašs pilsētas aizsardzības cietoksnis, t. s. Citadele, ko tāpat apjoza vaļņi un bastioni — uz priekšu izvirzīti piecstūrāini nocietinājumi. 18. gs. beigās Citadeles teritorijā Krievijas valsts iestādes celtniecības darbus turpināja.

Pētera–Pāvila baznīcu (1780.–1785.) (sk. pielik. 25. att.). Baznīca tika celta par godu nesen notikušajām Baltijas guberņu reformām, kuru nolūks bija visas valsts ciešāka centralizācija. Līdz ar to šis baznīcas ēkai tika piešķirts svinīgs un atturīgs diženums, tā kļuva par visas Citadeles ansambļa dominanti.⁹⁹ Pētera–Pāvila baznīca bija pirmā krusta kupola celtnē Rīgā. Ēkas fasādes, kas ir dalītas divos stāvos, piešķir tai laicīgu nokrāsu. Baznīcai ir stalts piecstāvu zvanu tornis, kura mākslinieciskajā apdarē izmantoti korintiskā ordera pilastrī. Zemākajos stāvos tie kārtoti pa pāriem, bet augšējos — pa vienam abās pusēs logiem. Stūros novietotas dekoratīvas vāzes.

Krievijas klasicisma iestrāvētās arhitektūras formas pārsvarā ir stingras un precīzas, paši objekti — diži un monumentāli, kas vērojams pat saimnieciska rakstura ēkās, no kurām dažas ir saglabājušās. 1828.–1830. gadā tika uzcelta jauna *multas noliktavas ēka* (sk. pielik. 26. att.).¹⁰⁰ Tās sākotnējo projektu izstrādāja Rīgas inženieris arhitekts J. de Vite, galīgo — Pēterburgas Finanšu ministrijas arhitekti. Darbus uzraudzīja Vidzemes guberņas arhitekts J. Špacīrs. Lai gan pie noliktavas projekta strādājuši vairāki arhitekti, tās kopējam veidolam piemīt liela viengabalainība. Ēka ne vien labi iekļaujas apkārtējā apbūvē, bet pat organizē to. Noliktava ir vienkārša celtnē (tikai virs tās centrālās daļas paceļas otrs stāvs). Tomēr tās augstums līdzinās normālam trīsstāvu nama augstumam. Ēkas fasādi vertikāli visā tās garumā daļa stingrā ritmā izkārtoti arkveida padziļinājumi, kas mijas ar taisnstūra logiem.

No koka ēkām, kas uzceltas klasicisma formās, jāmin *Jēzus baznīca Rīgā* (1818–1822, projekta autors — toreizējās Vidzemes guberņas galvenais arhitekts H. Breitkreics). Arī tā ir krusta kupola celtnē ar zvanu torni. Centrālajam būvķermenim no četrām pusēm piesienas jonisku

⁹⁹ Šāda baznīcas tipa projekta autors bija arhitekts P. Trezini, kurš Pēterburgā bija uzcēlis Pētera–Pāvila katedrāli. Rīgai šās baznīcas projektu lokalizēja arhitekts S. Zēge, kas 1776.–1784. g. vadīja Rīgā kara inženieru komandu. Praktiski celtniecības darbus vadīja K. Hāberlands. Tagad baznīcā atrodas koncertzāle *Ave sol*.

¹⁰⁰ Noliktavu uzcēla agrākā arsenāla vietā; līdz ar to arī jauncelto noliktavu sāka dēvēt par arsenālu.

orderu portiki. Baznīcas ēku vainago koka kupols, kas balstās uz 16 joniskām kolonnām.

Pēc 1812. gada Tēvijas kara klasicisms Latvijā ieguva t. s. krievu ampīra nokrāsu un noteica vairāku pilsētu apbūves un to objektu plānošanu. Raksturīgs piemērs te ir Daugavpils cietokšņa ansamblis (1810–1833, inženieris E. Hekelis, arhitekts J. Štauberts) (sk. pielik. 27. att.). Monumentāla ampīra stila būve ir arī *Aleksandra triumfa arka* (1815–1818, autors — Rīgas celtniecības meistars J. Gotfrīds), ko uzcēla par godu Krievijas uzvarai 1812. gadā Tēvijas karā. Arka tika uzcelta ārpus Rīgas robežas pie Pleskavas šosejas (vēlāk to pārdēvēja par Aleksandra vārtiem).¹⁰¹

Krievu klasicismam raksturīgā regulārā plānojuma tendences un tipveida elementu izmantojums spilgti izpaudās, atjaunojot 1812. gadā kara laikā nodedzinātās Rīgas priekšpilsētas.¹⁰² Šeit piespiedu kārtā dzīvojamo ēku celtniecībā tika izmantoti Krievijas augstākajās instancēs apstiprinātie paraugfasāžu zīmējumi. Praksē tas noveda pie tā, ka pilsētas apbūve kļuva vienveidīga un shematiska.

18. gs. beigās — 19. sākums Latvijas arhitektūrā saistīts ar plašu krievu klasicisma ietekmju izplatīšanos ne vien pilsētās, bet arī laukos. Lielajos muižu centros šajā laikā tika radīti lieliski piļu ansambļi, kas veiksmīgi iekļāvās vietējā ainavā. Šis process aizsākās ar *Elejas pils celtniecību*, kuras projektā izmantoti Pēterburgas arhitekta Dž. Kvarengi meti Mežotnes pilij. Dž. Kvarengi savā daiļradē balstījās uz radoši apgūtu antīko mantojumu, labākajiem renesanses celtniecības paraugiem un krievu arhitektūras tradīcijām. Pils celtniecības darbus vadīja no Berlīnes ataicinātais meistars J. Berlics, kurš pielāgoja Dž. Kvarengi idejas Elejai un veidoja pils ēku lakoniskās, stingrās un monumentālās būvformas. Fasādes plaknes risinātas cildeni un atturīgi, vienīgi ēkas centrālo daļu greznoja iespaidīgs sešu kolonnu portiks ar frontonu.

Tā kā uzceltā Elejas pils vietējā muižniecībā izraisīja lielu atzinību, tad J. Berlics pēc Elejas parauga veidoja vēl arī citus piļu un parku ansambļus — Kazdangā (ap 1800) (sk. pielik. 28. att.), Mežotnē

¹⁰¹ Tagad novietota Rīgā pie ieejas Dziesmu svētku parkā.

¹⁰² Te jāpiebilst, ka plānojuma pamatā bija jau 17. gs. zviedru izstrādātā shēma.

(1798–1802) (sk. pielik. 29. att.) un citur. Tiem visiem raksturīga būvformu izsvartība un lieliska proporciju izjūta, atturīgs, cēls fasāžu risinājums, kur vienīgais lielākais dekoratīvais akcents ir vairākkolonnu portiks. Ansambļa saistībai ar vietējo ainavu kalpo ap pili ierīkotais angļu parks¹⁰³.

Klasicisma stila ietekmes provincē izpaudās arī dažādu tālaika saimniecības ēku celtniecībā. Tās bija muižu klētis, stalli, labības magazīnas un tamlīdzīgi.

¹⁰³ *Angļu parks* — ainavu parks, radies 18. gs. Anglijā. Šiem parkiem raksturīgs brīvs plānojums, radoši pārveidoti dabas motīvi (pļavas ar gleznainām koku un krūmu grupām, ūdenstilpnes, kam brīvs krastmalas konturējums).

HISTORICISMS UN STILIZĀCIJA

(19. gs. 2. puse — 20. gs. sākums)

19. gs. 2. pusē visā Eiropas arhitektūrā izbeidzās vienotas stilistiskas koncepcijas attīstība un iezīmējās jauns meklējumu posms. Līdz ar rūpniecības un tirdzniecības uzplaukumu strauji attīstījās pilsētas, palielinājās iedzīvotāju skaits. Tas izraisīja nepieciešamību izstrādāt gan jaunus pilsētu plānojuma un apbūves principus, gan jaunus ražošanas celtnu, kā arī sabiedrisko un dzīvojamo ēku tipus.

Jaunie meklējumi tomēr neieguva formu stilistisku viengabalainību, kā tas norisa iepriekšējos vēsturiskajos posmos, bet plaši tika izmantoti pagājušo laiku arhitektūras atdarinājumi. Līdz ar to par mākslinieciskās kompozīcijas metodi kļuva historicisms¹⁰⁴ un stilizācija. Historicisma princips bija izmantot visu iepriekšējo stilu formas atkarībā no pasūtītāja individuālas gribas, no pilsēt būvniecības vides, ēkas funkcijām un citiem apstākļiem. Atsevišķas celtnes izveidē izvēlējās vai nu kāda viena noteikta stila formas, vai arī mēdza vienlaikus smelt ierosmes (apdares elementu detaļas) no vairākiem vēsturiskajiem stiliem. Līdz ar to daži pētnieki pirmo paņēmienu izdala atsevišķi un dēvē par stilizāciju, vēl citi šādos gadījumos pat runā par jauniem stiliem un sauc tos par neogotiku, neobaroku utt. Historicisma celtnu fasādēs bagātīgi tika izmantoti dažādi arhitektūras apdares elementi un detaļas. Bieži vien tās bija gotikas dekora formas, arī renesanses un klasicisma arhitektūras orderu elementi, daudzveidīga profila dzegu joslas, sandriki¹⁰⁵ un ornamentāli rotājumi.

¹⁰⁴ Mākslas literatūrā vārda *historicism*s vietā sastopams arī apzīmējums *eklektisms*, kas tomēr ir vienpusīgs un neraksturo aplūkojamo parādību objektīvi. Pievēršanos agrāko posmu arhitektūrai noteica zinātnes, it īpaši vēstures un arheoloģijas straujā attīstība, to pētījumu samērā plašā pieejamība (salīdzinājumā ar iepriekšējiem posmiem). Tādējādi arhitekti radīja ēku māksliniecisko stilistiku, smeldamies estētiskās atziņas vēsturē.

¹⁰⁵ *Sandriks* — arhitektoniska dekoratīva detaļa, parasti virs logu ailām dzegas fragmenta vai frontona veidā.

Lai gan fasādē stilistiski tika variēti agrākie sasniegumi, ēku projektēšanā bija vērojams liels progress. Ieviesās jauni būvmateriāli, parādījās dzelzsbetona konstrukcijas, liellaiduma metāla pārsegumi, betona sienu bloki utt. Jaunie celtniecības principi pirmām kārtām lauza seveņu tehniskajās jaunbūvēs — rūpnīcu ceļu, dzelzceļa ēku, tiltu, torņu un citu līdzīgu objektu celtniecībā. No turienes tos pārnesa arī uz cita tipa ēkām.

Latvijā lielākā un ekonomiski spēcīgākā pilsēta aizvien bijusi Rīga. Arī aplūkojamajā laikposmā Rīga attīstījās visstraujāk un īsā laikā izvērtās par lielu kapitālistisku pilsētu ar attīstītu rūpniecību. Rīgas apbūvē 19. gs. 2. pusē arī visuzskatāmāk parādās arhitektūras un pilsētībūvniecības jaunās īpatnības. Līdz 19. gs. vidum Rīga, tāpat kā visas Eiropas pilsētas, saglabāja nocietinājumu sistēmu (vaļņus, grāvjus, bastionus). Jaunajos kapitālisma apstākļos pirmajā vietā izvirzījās rūpniecības un tirdzniecības centru attīstība ar pievedceļiem un ostām. Tāpēc 1857. gadā tika pieņemts lēmums par vaļņu nojaukšanu un jauna pilsētas apbūves projekta izstrādāšanu. Šo projektu izstrādāja toreizējais Rīgas galvenais arhitekts (1843–1879) Kopenhāģenas Mākslas akadēmijas absolvents *Johans Felsko* (kopā ar savu palīgu arhitektu inženieri O. Dīci). Nocietinājumu likvidēšanas darbi ilga no 1857. līdz 1863. gadam. Pēc vaļņu norakšanas cietokšņa grāvis tika izveidots par pilsētas kanālu, no bijušo vaļņu zemes Smilšu bastiona vietā uzbērts Bastejkalns, bet vaļņu vietā radīta parku un apstādījumu josla, kur atsevišķu saliņu veidā savrupi izdalījās perimetrāli apbūves kvartāli. Tos veidoja daudzstāvu dzīvojamie nami, kurus papildināja atsevišķi stāvošas administratīvās, kultūras un izglītības iestāžu ēkas, kā arī dzelzceļa stacija. Tādējādi ievērojami tika paplašināts un pārveidots pilsētas centrs, līdztekus radot laikmetam atbilstošus labiekārtojumus (ūdensvadu, kanalizāciju utt.). Šo Rīgas centra rekonstrukciju, ko veica aptuveni 20 gadu laikā, var uzskatīt par izcilu Eiropas mēroga sasniegumu.

Rūpniecības uzņēmumu celtniecība tika izvēsta galvenokārt bijušo priekšpilsētu teritorijā. Te radās plaši rūpniecības rajoni, ap kuriem stihiski izauga strādnieku mājokļu kvartāli (Sarkandaugava, Grīziņkalns). Rūpniecības objektus un noliktavas centās celt ostas un dzelzceļa līnijas tuvumā, kur arī veidojās strādnieku dzīvojamo ēku apbūve

(Vecmīlgrāvis, Čiekurkalns). Pārdaugavā rūpniecības zonas tika koncentrētas Ilģuciemā un Bieķensalā.

19. gs. 2. pusē Rīgā uzcēla vairākus desmitus lielu ražošanas uzņēmumu, tādus kā vagonbūves rūpnīca "Fēnikss" (1895–1998, arhitekts K. Felsko; tag. Rīgas Vagonu rūpnīca), elektrotehniskā rūpnīca "Unions" (1890–1900, arhitekts H. Šēls; tag. VEF), pilsētas lopkautuves ēka (1894–1897, arhitekts R. Šmēlings, inž. Ā. Agte), ostas elevators (1892–1894, inž. Ā. Agte, V. Lībreihs), Pontonu tilts pār Daugavu (1892–1896, inž. Ā. Agte) un daudzus citus. Visbiežāk tās bija vientrakta vai arī divtraktu (gareniski pārdalītas) ķieģeļu būves ar divslīpju jumtiem. Iekštelpas izgaismoja ārsienās ierīkotie sīkrūšu logi. Lielāka izmēra inženiertehniskām būvēm taisnstūra mūra pārsegums bija veidots no dubultām T veida dzelzs sijām ar ķieģeļu aizpildījumu. Sāka izmantot arī režģotus metāla pārseguma elementus — fermas. Vairākos gadījumos tika ierīkotas virsgaismas (piemēram, rūpnīcā "Unions"). Tā kā radās ceļi ar lielām ražošanas platībām, tad projektētāji inženieri, lai iegūtu apgaismojumu telpas vidū no augšas, ieviesa t. s. zāģveida jumtus. Rīgā šāds jumts pirmo reizi uzbūvēts 1894. gadā F. Poses tekstilfabrikai (arh. G. Vinklers; tag. "Rīgas tekstils").

Rūpniecības ēku celtniecībā galvenokārt bija izplatīts pelēki dzelteno ķieģeļu mūrējums bez apmetuma. Retāk lietoja vienlaidu sarkano ķieģeļu mūrējumu. Sienu laukumu atdzīvināšanai kalpoja ritmiski kārtotas logu ailas vai apmetas dekoratīvas nišas. Fasādēs redzami no tā paša ķieģeļa veidoti vertikāli un horizontāli izvirzījumi, ēku augšdaļā — nelielas, no gotikas arhitektūras patapinātas arkatūru joslas. Atsevišķos gadījumos bija mēģinājumi ienest fasādē vēl arī citas vēsturisko stilu formas, plastiskus elementus. Rūpnīcas "Unions" ēkas fasādē tika iekomponētas kolonnas, pusloka arku kārtojumi, nišas, pat plastisks rotājums — zibeņneša Zeva skulpturāla figūra (tēlnieks A. Folcs).

Pārējo ēku celtniecībā Latvijā pat ieviesās zināmas arhitektūras aizguvumu lietošanas tradīcijas. Tā, piemēram, luterāņu dievnamos bija pieņemts izmantot gotikas, pareizticīgo — bizantiskās, katoļu — gotikas vai baroka stila formas. Sabiedrisko ēku celtniecībā populārs bija itāliešu renesanses un klasicisma formu izmantojums.

Rīgas dzīvojamo namu ārējā stilistikajā apdarē visvairāk sastopamas renesanses, klasicisma un gotikas dekoratīvās formas, kas variētas,

saglabājot atturīgu fasāžu izveidi. Arhitektoniskajā apdarē izmantoja dažādas formas sandrikus, atsevišķus ordera elementus un veselas dzegu sistēmas. Tas viss bija komponēts atbilstoši orderu uzbūvei. Namu fasādes citu citai pieskaņoja arī ar vienādā mērogā ieturētiem logailu kārtojumiem, ar vienādu apmetumu un dekora detaļu radniecīgu apdari. Namu fasādes tika tā noformētas, ka ielas ieguva it kā "sienas" raksturu, jo katra nama fasāde bija pakļauta kopējai harmonizēšanai un optiski saplūda. Tādējādi izveidojās arhitektoniski viengabalainas, ansambliem līdzīga rakstura apbūves. Ar šādu arhitektoniskā tēla vienotību izceļas tagadējā Raiņa bulvāra, Aspazijas bulvāra, Basteja bulvāra, Merķeļa ielas un K. Barona ielas apbūve.

No sabiedriskajām ēkām 19. gs. 2. pusē pirmajā vietā izvirzījās jaunās finansu iestāžu (biržu, banku) celtnes, dažādu kooperāciju un biedrību nami, baznīcas. Mazāk tika celtas skolas, ārstniecības un kultūras iestādes. Šos objektus lielākoties projektējuši Vācijas un Pēterburgas arhitekti, kas bija cieši saistīti ar vietējām baltvācu aprindām.

Pirmās Rīgas biržas ēkas (1852–1855, arhitekts H. Bose; tag. Tehniskās informācijas centrs) ārējās formas bija izteikti reprezentatīvas, stilizētas Venēcijas 16. gs. palaco garā, ar daudziem fasādes sienu izvirzījumiem un padziļinājumiem, plašu pusloka logailu kārtojumiem, puskolonnām, bagātīgiem dzegu profilējumiem un alegoriskām skulpturālām figūrām. Vēlāk, it īpaši sākot ar 20. gs., banku un biržu ēkas atbilstoši plānojuma funkcionalitātei arī ārēji tika veidotas atturīgākas, mierīgākas, tās ieguva klasicismam raksturīgu reprezentatīvu un reizē monumentālu risinājumu.

Kā vienu no pirmajām sabiedriskajām ēkām Rīgā jaunajā parku joslā uzcēla Rīgas pilsētas (vācu) teātri (1860–1863, arhitekts L. Bonštets; tag. Nacionālās operas ēka). Šī ēka ārēji pilnīgi saglabā 19. gs. 1. puses klasicisma raksturu un formas un atgādina antīku templi. Ēkas galvenajai fasādei pieslienās portīks, ko veido sešas monumentālas joniskas kolonnas un frontons ar alegoriskām figūrām. Plašajām iekšējām turpretim izmantots grezns jauktas stilistikas dekors.

1866.–1869. gadā kanāla pretējā krastā uzcēla jaunā Rīgas Politehnikuma (tag. LU galvenās ēkas) pirmo kārtu.¹⁰⁶ To projektēja no

¹⁰⁶ Pārējās trīs kārtas uzbūvētas 1876.–1877. g., 1883.–1885. g. un 1900.–1901. gadā.

Vācijas ataicinātais arhitekts G. Hilbig, kurš, sākot ar 1863. gadu, bija arī Politehnikuma Arhitektūras nodaļas dekāns un profesors. Politehnikuma jauno ēku cēla, izmantojot tā laika labākos būvtehnikas paņēmienus un stingri ievērojot tehnoloģiskos noteikumus. Ēkas iekštelpu plānojums ir simetrisks: centrā atrodas vestibils, no kura uz abiem spārnieniem ved gaiteni, kam ielas pusē pieslēdzas auditorijas. Šāds plānojums kļuva savā laikā ļoti populārs, un pēc tā vēlāk celtas gandrīz visas Rīgas bulvāru rajona mācību iestādes, kaut arī to ārējās formas ir atšķirīgas. Rīgas Politehnikuma ēkas āriene tika veidota svinīgās romāniskas stilistikai tuvinātās būvformās ar plašiem pusloka veida logiem, kas augšējā — trešajā stāvā kārtoti pa divi. Ārsienām izmantots gaišs dzeltenīgs ķieģelis, kas mijas ar šaurām, horizontālām zilganām glazētu ķieģeļu joslām.

Ļoti populāri Latvijas 19. gs. 2. puses ēku arhitektūrā bija gotikas stilizējumi ķieģeļu gotikas vertikālajās formās. Izmantojot sarkano ķieģeli, celta, kā jau iepriekš minēts, lielākā daļa tā laika Latvijas luterāņu baznīcu. Ķieģeļu gotikas stilizācijas formas plaši iedzīvinājās arī J. Felsko. No viņa projektētajām reprezentatīvajām ēkām jāmin dižās gotikas augšuptiecošajos ritmos un harmoniskās proporcijās ieturētā *Rīgas vecā Ģertrūdes baznīca* (1865–1869). Laicīga rakstura sabiedriskās ēkās vērojama tendence sekot angļu gotikas paraugiem. Šādā stilistikā celta gan *Rīgas Lielās ģildes ēka* (1855–1859, arhitekts K. Beine), gan *Mazā ģilde* (1864–1866, arhitekts J. Felsko).

19. gs. 2. pusē Rīgas pilsētas apbūvē nozīmīgu ieguldījumu sāka dot arī pirmie latviešu tautības akadēmiski izglītotie arhitekti. Ievērojamākais no viņiem bija Rīgas enkurieka dēls *Jānis Baumanis* (1834–1891), kurš 1865. gadā beidza Pēterburgas Mākslas akadēmiju. Jau mācību laikā viņš kopā ar studiju biedru R. Pflūgu izstrādāja *Vidzemes bruņniecības nama* (tag. Latvijas Saeimas ēkas) projektu, kas tika īstenots 1863.–1867. gadā. Savas darbības laikā J. Baumanis uzcēla Rīgā vairāk nekā 70 liela apjoma celtnes (11 bija sabiedriska rakstura). Starp tām pieminama *Aleksandra ģimnāzija* (1873–1874, tag. Latvijas Mūzikas akadēmijas ēka), *Apgabaltiesas nams* (1888–1889) un daudzas citas. J. Baumaņa projektētajām ēkām raksturīgi jauni konstruktīvi meklējumi un tehnisko risinājumu vēriens. Viņš sāka drosmīgi lietot viegla metāla konstrukcijas, kā tas, piemēram, redzams kādreizējā Solomonska cirka

ēkas (1889, tag. Rīgas cirks) kupolā. Ēku fasāžu apdarē J. Baumanis priekšroku devis renesanses un klasicisma formām, brīvēstāvošām ēkām piešķirot reprezentatīvu arhitektonisku raksturu. Tā, piemēram, Vidzemes bruņniecības nama ārējās būvformas ieturētas svinīgi monumentālā 16. gs. Florences palaco stilā, bet Aleksandra ģimnāzijas ēkai izmantotas brīvi traktētas agrās renesanses arhitektūras formas — rustojums, lielu pusloka logailu kātojumi, ieviestas Rīgas arhitektūrā tolaik neparastās apaļotās gala fasādes.

Lielu ieguldījumu J. Baumanis deva komfortabla daudzstāvu īres nama plānojuma un labiekārtojuma ieviešanā. Viņa projektētajām savrupmājām un īres namiem ir racionāls plānojums, labs telpu izgaismojums. J. Baumanis plaši ieviesa gaiteņu sistēmu, tādējādi samazinot caurstaigājamo istabu skaitu.

Tagadējā Aspazijas un Basteja bulvāra, kā arī Vaļņu ielas ansambļveida apbūve saistās ar otra vecākā latviešu arhitekta *Kristapa Morberga* (1844–1928) vārdu, kurš bija mācījies Berlīnes Būvakadēmijā. K. Morberga projektētās ēkas pēc plānojuma līdzīgas pārējiem Rīgas centra labiekārtotajiem īres namiem. Fasāžu apdarē viņš visvairāk sekojis renesanses arhitektūras paraugiem, saskanīgi variējot Florences un Venēcijas palaco, kā arī franču 16. gs. renesanses formas, reizēm ienesot arī gotizējošus elementus.

Līdzīgi Rīgai 19. gs. 2. pusē strauji izauga arī citas Latvijas pilsētas, kur attīstījās rūpniecība un tirdzniecība: Liepāja, Ventspils un Jelgava. 19. gs. 80.–90. gados Liepājā uzcēla vairākas lielas metalurģijas, metālapstrādes, kokapstrādes, korķa un linoleja rūpnīcas, kā arī citus uzņēmumus. Šajā laikā izveidojās jauna pilsētas daļa — Jaunliepāja, kur koncentrējās lielākās rūpnīcas un tajās strādājošo mītnes.

1870. gadā nodibināja komisiju, kas izstrādāja jauno pilsētas apbūves plānojumu. Šajā sakarā tika nojaukta liela daļa Liepājas vecās koka apbūves. Tās vietā, sākot ar 70. gadiem, cēla historicisma stila 2–3 stāvu mūra būves — dažādu iestāžu, banku, viesnīcu ēkas, savrupnamus, īres namus, kā arī saimnieciska rakstura celtnes. Raksturīgākās no tām bija Liepājas dzelzceļa stacijas ēka (1871), komercbankas ēka (1872), jaunais dzelzceļa tilts (1878–1880), Navigācijas skolas ēka (1877), greznais Biržas komitejas nams (ap 1881), Nikolaja ģimnāzija

(1883–1884), Romas viesnīca (1884), Pasta un telegrāfa ēka (ap 1900) un citas. 1871.–1875. gadā izbūvēja jauno kūrmāju un peldu iestādes celtnes. 1901. gadā uzcēla vienu no greznākajām savrupmājām (tad. Liepājas Vēstures un mākslas muzeja ēka). Tā ir angļu neogotikas stila ēka (projekta autors vācu arhitekts E. Īne). Visās četrās ēkas fasādēs redzami rizalitveida izvirzījumi, ko vainago daudzpakāpju zelmiņi. Interjerus bagātīgi rotā no cēlkoka darinātie paneļi¹⁰⁷ un gotikai raksturīgie ornamentālie kokgriezumi.

Uzmanība tika pievērsta arī jauno rūpniecības ēku arhitektoniskajam veidojumam. Tā, piemēram, Vikandera un Co linoleja fabrikas jaunās ēkas lietišķās būvformas papildināja starp logiem izvietotās lizēnas, kas piešķir būvapjomam izteiktu vertikālismu, bet fasādē krāsainību rada gaišā apmetuma un sarkano ķieģeļu dekoratīvs kārtojums.

Visa šī intensīvā būvniecība un jauno arhitektūras formu ieviešana saistīta ar *P. M. Berči* (1840–1911) vārdu. No 1871. līdz 1902. gadam viņš bija Liepājas pilsētas galvenais arhitekts. P. M. Berči augsti izkopa historicisma posma arhitektūras formas, kas Liepājā izceļas ar visai pārdomātiem mērogiem, izslīpētām būvmasu proporcijām un detaļu sabalsojumu. Arhitektoniskais dekors lietots saistībā ar ēkas funkcionālajiem uzdevumiem. Sabiedriska rakstura būvēs lielākoties veiksmīgi variētas klasicisma un brīvi traktētas itāliešu renesanses formas.

Ap 19.–20. gs. miju arī Ventspili sākās jauna būvniecības ēra, kad līdzās vecajai, gadsimtiem pastāvējušajai koka apbūvei radās attīstītam kapitālismam raksturīgi ēku tipi ar vēsturisko stilu arhitektūrā smeltiem arhitektoniskiem risinājumiem un dekoru.

Kapitālisma attīstība skāra arī Jelgavu, kas 19. gs. 2. pusē izveidojās par svarīgu satiksmes mezglu, kur krustojās Rīgas–Jelgavas (1870), Jelgavas–Mažeīķu (1873), Maskavas–Krustpils–Jelgavas–Ventspils (1902) dzelzceļa līnijas un šoseja Rīga–Jelgava–Kēnigsberga. Pieauga rūpniecības uzņēmumu, kā arī dažādu iestāžu skaits. Līdz 19. gs. vidum Jelgava bija stingri plānots koka arhitektūras komplekss, kura vienmērīgi saskaņotajā apbūvē krasi izdalījās tikai dažas monumentālas celtnes — hercoga Birona barokālā pils, trīs augstas mūra baznīcas un staltā

¹⁰⁷ *Panelis* — ēkas iekšējo sienu apakšdaļas koka apšuvums.

Academia Petrina ēka. 19. gs. pēdējā ceturksnī sākās straujš mūra celtniecības uzplaukums. Parādījās vairākstāvu īres nami, iestāžu un jauno rūpniecības uzņēmumu ēkas (plašā lietišķās formās celtā dzelzceļa stacijas ēka, 1870; Apgabaltiesas nams, 19. gs. 90. gadi; barokāli greznā Kurzemes provinces muzeja jaunā ēka, 1898 u. c.). Tāpat kā Rīgā un Liepājā, arī Jelgavā jaunajās ēkās sadzīvoja jaunie konstruktīvie būvniecības principi ar iepriekšējo vēstures posmu arhitektūras formu stilistiku.

Historicisma stilistikā iekļaujas arī tās romantisma tendences, kas centās brīvi interpretēt viduslaiku arhitektūras formas, — gotiku un romāniku —, kā to redzam Liepājas Sv. Jāzepa katoļu baznīcas ēkā. Šajā ziņā Latvijā raksturīgas daudzās angļu neogotikas iestrāvētās lauku piļu ēkas, piemēram, Vecaucē (1843, arh. F. A. Štilers), Alūksnē (1860, arh. P. B. Polnaus), Bīriņos, Preiļos, Lizumā un citur. Savdabīgs romānikas un vācu renesanses stilizējums ir Cesvaines pils (1890–1896, arh. H. Grīzebahs, A. Dinklāge).

19. gs. beigās — 20. gs. sākumā visā Eiropā iezīmējās historicisma krīze. Ēku fasādes tika pārblīvētas ar arhitektoniskām un plastiski dekoratīvām detaļām. Šī tendence parādījās gan sabiedriskajās, gan arī dzīvojamajās ēkās. Šajā ziņā Rīgā raksturīgi tādi īres nami kā Marijas ielā 9 (1899, arh. K. Pēkšēns), Brīvības ielā 52 (1902, arh. A. Ašenkampfs) un daudzi citi. Par šīm ēkām var teikt, ka tajās dažādu stilu formālie paņēmieni eklektiski apvienoti vienā ansambli.

Pēdējās lielākās historicisma stilistikā ieturētās ēkas Rīgā bija *pilsētas 2. (krievu) teātris* Kronvalda bulvārī 2 (1900–1902, arh. A. Reinbergs; tag. Nacionālais teātris), *Rīgas pilsētas mākslas muzejs* (1903–1905, arh. V. Neimanis; tag. Valsts mākslas muzejs) un *Rīgas biržas komercskola* (1902–1905, arh. V. Bokslafs; tag. Latvijas Mākslas akadēmijas ēka). Nacionālā teātra ēkas ārējā arhitektoniskajā izveidē izmantoti baroka un klasicisma elementi. Pats ēkas būvķermenis ir smagnējs un monumentāls. Klasisko formu ietekme jūtama pilastos un 3/4 kolonnās. Tomēr daudzie ārējo fasāžu izvirzījumi, padziļinājumi, logailu ritmi, to apdare, jumta seguma izlocījums padara ēku visai dinamisku un barokālu. Šo noskaņu vēl pastiprina pie ieejas novietotās varenās

atlantu¹⁰⁸ figūras (tēlnieks A. Folcs). Iekštelpas turpretim pielāgotas sava laika teātra vajadzībām: moderni iekārtota skatuve, augsts inženiertehnisko komunikāciju līmenis, labi izgaismotas parādes kāpnes un foajē.

Vēsturisko stilu elementu un laikmetam atbilstošu funkcionālo prasību apvienojums redzams arī toreizējā Rīgas pilsētas muzeja ēkā. Tās būvformas ir reprezentatīvas un monumentālas, tuvas Ziemeļvācijas baroka tradīcijai. Tajā iemiesota ideja par mākslas galeriju kā pili. Vienlaikus lietotas dzelzsbetona konstrukcijas, ierīkotas modernas virsgaismas. Toreizējā Rīgas biržas komercskola bija viena no sava laika efektīgākajām ēkām. Celtne no ārpuses apšūta ar sarkanajiem ķieģeļiem, kas piešķir tai "ķieģeļu gotikas" noskaņu. Arī tās būvformas kārtotas nemierīgos, augšuptraucošos ritmos. Tomēr ēkas konstruktīvajā izveidē izmantoti jaunie būvniecības principi. Arī iekštelpu plānojums pieskaņots sava laika dzīves prasībām. Mākslinieciskajā apdarē saskatāmi klasiskās arhitektūras elementi (kolonnas) un pat jūgendstila ietekme (vestibila vitrāžas, to raksta kompozicionālais risinājums, kāpņu metāla margas, to ornamentālie vijumi).

¹⁰⁸ *Atlants* (pēc sengrieķu mītu varoņa Atlanta vārda) — portika, balkona vai kāda cita arhitektoniska elementa vertikāls balsts atlētiskas vīrieša figūras veidā.

JÜGENDSTILS

(19. gs. beigas — 20. gs. pirmais gadu desmits)

19. gs. beigās Eiropas arhitektūrā radās arvien jauni celtniecības paņēmieni, kas galvenokārt bija saistīti ar metāla, stikla, dzelzsbetona un citu tamlīdzīgu materiālu plašu lietojumu, kā arī ar jaunapgūto dzelzsbetona konstrukciju (karkasu u. tml.) ieviešanu praksē. Tajā pašā laikā historicismā izplatītie dekora māksliniecišķās kompozīcijas paņēmieni sāka deformēties, ieguva bezgaumīgas pārblīvētības raksturu. Līdz ar to saasinājās pretruna starp ēku laikmetiskajiem telpiski konstruktīvajiem risinājumiem un to ārējām formām. Dabiski, ka radās mēģinājumi šo pretrunu pārvarēt. Un to solīja jūgendstils.

Jūgendstils radās Anglijā kā lietišķās mākslas virziens pretstatā tolaik rūpniecībā izplatītajām mākslas priekšmetu formu un rotājuma nivelēšanas tendencēm. Virziena teorētiskos pamatus izstrādāja V. Moriss (1894. g. sāka iznākt žurnāls "The Studio", kas popularizēja jūgendstilu, Vācijā — žurnāls "Die Jugend"). No Anglijas jūgendstils izplatījās visā Eiropā, kur 19. gs. beigās — 20. gs. sākumā piedzīvoja lielu uzplaukumu un kļuva pazīstams ar dažādiem nosaukumiem (Anglijā — *modern style*, Krievijā — *стиль модерн*, Vācijā — *Jugendstil* utt.).¹⁰⁹

Jūgendstils plaši ieviesās vispirms lietišķajā un tēlotājā mākslā, pēc tam arī arhitektūrā. Jauno stilu dedzīgi propagandēja un popularizēja vairāki izcili tālaika arhitekti un mākslinieki: Beļģijā — V. Orta un H. van de Velde, Vācijā — H. Obrists un R. Rīmeršmits, Austrijā — O. Vāgners, J. Olbrihs, J. Hofmans un citi. Liela nozīme jūgendstila attīstībā bija beļģu arhitekta un mākslinieka H. van de Veldes praktiskajai un teorētiskajai darbībai. Lielākie jūgendstila centri izveidojās Beļģijā, Vācijā (it īpaši Minhenē un Berlinē), Austrijā un Skotijā (Glāzgovā). Krievijā jūgendstils parādījās 19.–20. gs. mijā galvenokārt Maskavas un Pēterburgas bagātnieku savrupmāju celtniecībā, sabiedrisko ēku,

¹⁰⁹ Latvijā nosaukums pārņemts no Vācijas.

kā arī īres namu arhitektūrā. Jūgendstila izplatību veicināja apstākļi, ka tas sevi rekomendēja par visaptverošu laikmeta stilu, kas jāva pārvarēt historicisma posma pretrunas starp objekta konstruktīvo būtību un tā ārējo dekoru.

Jūgendstila arhitektūras jauno iezīmju pamatā bija neparastu, ne-tradicionālu formu traktējums, kas saistījās ar simetrijas un regularitātes noliegumu, ar izteismīga arhitektoniskā tēla meklējumiem. Šo tendenci veicināja jauno būvmateriālu un konstrukciju pastiprināta ieviešana. Izplatīti kļuva dinamiski būvmasu kārtējumi, plūstošas silueta līnijas, neparasts fasāžu noformējums ar jūgendstila izstrādātu īpašu ornamentālo dekoru, kur dominēja augu un dzīvnieku motīvi, palielinātas mikropasaules formas, kur tika uzsvēta linearitāte un ritmika. Jūgendstila arhitektūrā ornamenti parasti ne tikai rotāja ēku, bet piedalījās arī tās iekšējās un ārējās kompozicionālās struktūras veidošanā. Beļģu jūgendstilā, piemēram, bija izkopts ornamenti ar vijīgu līniju savienojumiem, neregulāri izvietotiem augu elementiem, kas apvienoja plaknes, aktivizēja telpu, piešķīra visam emocionāli simbolisku jēgu. Austrijā turpretim dominēja stingrs ģeometrisks ornamenti, kur neskaitāmās variācijās atkārtojās aplis, kvadrāts, taisnstūris, lode un kubs.

Jūgendstilam strauji izplatoties visas Eiropas arhitektūrā un nereti pēc inerces sekojot iepriekšējā posma stilistiskajām tendencēm, kā jauninājums tika uztverts vienīgi jūgendstila izstrādātais savdabīgais dekors, nesaskatot šā stila galvenās iezīmes — jauno būvmateriālu un konstrukciju izmantojuma jēgu, novatorisku attieksmi pret telpu plānojumu. Visai uzskatāmi šī parādība iezīmējās Vācijā, it īpaši Minhenē, kur jūgendstils vispirms ienāca dekoratīvi lietišķajā mākslā un grafikā. Līdz ar to arī arhitektūrā šā stila elementi galvenokārt parādījās tikai celtnu dekorā, turklāt bieži vien savijoties ar iepriekšējā posmā izplatītajām baroka un rokoko stilistiskajām formām. Būtībā notika saplūšana ar historicisma laika arhitektūru.

Tajā pašā laikā Berlīnē un arī citās lielākajās Eiropas pilsētās bija vērojams arī otrs, gluži racionālistisks jūgendstila novirziens, t. s. vertikālisms, kur maksimāli tika izmantoti vertikāli arhitektoniski elementi — vairākiem stāviem cauri ejoši pilastri un lizēnas. Vertikālisma stilistika izrietēja no metāla un dzelzsbetona karkasu konstrukcijām, kuru izmantojums atspoguļojās arī fasādēs.

Latvijā jūgendstila izplatība lielā mērā saistījās ar Vācijā pastāvošajām tendencēm. Līdz ar to arī šeit, jo īpaši Rīgā, vispirms parādījās jūgendstila dekoratīvais novirziens. Šā novirziena pārstāvji jaunos būvmateriālus centās atklāt galvenokārt ārējā noformējumā. Veidojot fasādes, tika iekļauti samāksloti balkonu metāla režģi, kas saplūda ar divaini izliektām dzegu līnijām un bagātīgu durvju un logailu plastisko apdari. Ēkas apšuvumam plaši izmantoja krāsainu stiklu un glazētu keramiku.

Visspilgtāk un tipiskāk jūgendstila dekoratīvais virziens izpaužas būvinženiera M. Eizenšteina¹¹⁰ 20. gs. sākumā (1903–1908) celtajās ēkās Rīgā, Alberta ielā 2, 2^a, 4, 6, 8, Elizabetes ielā 10^a, 10^b, 33, Strēlnieku ielā 4^a un citur (sk. pielik. 30. att.). Šo (it īpaši Alberta ielas) namu fasādes ārkārtīgi pārblīvētas ar visdažādākajiem dekoratīvajiem elementiem. Virs samākslotām lauzītām dzegu līnijām novietoti obeliski¹¹¹, vāzes, lauvu un sfinksu¹¹² figūras. Sienu plaknes grezno stilizētu augu ornamentu (ūdenszāļu un purva augu motīvi), plastiskas maskas un sieviešu galvu atveidi vajējiem matiem. To visu papildina krāsaini glazētu ķieģeļu ielikumi un spilgti krāsotas keramikas plāksnītes. Logu ailas bieži ieguvušas neparastas pakava vai atslēgas cauruma formas utt. Pašas sienas plaknes arī šķiet nemierīgas, tās šķēļ ailējumi, balkonu un erkeru izvirzījumi. Dažām ēkām fasādē parādās pat dekoratīvs augšējais stāvs. Šīs pārbagāto dekoru klātās ielas fasādes asi kontrastē ar kailajām fasādēm sētas pusē.

Daudz dekoratīvā jūgendstila ēku Rīgā tika uzcelts arī Vīlandes, Elizabetes, Ausekļa, Rūpniecības, Blaumaņa, Tērbatas, Ģertrūdes ielā un citur. To autori ir R. Cirkvics, K. Felsko, E. Trompovskis un citi.

¹¹⁰ Mihails Eizenšteins, izcilā krievu kinorežisora Sergeja Eizenšteina tēvs, 19. gs. beigās — 20. gs. sākumā (līdz 1. pasaules karam) strādāja Rīgā, Vidzemes guberņas valdē, par satiksmes ceļu būves nodaļas priekšnieku.

¹¹¹ *Obelisks* — četrskaldņu akmens stabs, kas uz augšu sašaurinās un noslēdzas ar piramidālu smaili. Senajā Ēģiptē obelisks bija Saules kulta simbols. Kopš renesanses tas ir dekoratīvs arhitektūras elements (ēku fasādes rotājums).

¹¹² *Sfinksas* — 1. Fantastiskas būtnes statuja Senajā Ēģiptē. Šeit sfinksai bija lauvas ķermenis un faraona vai svētā dzīvnieka galva. 2. Sengrieķu mitoloģijā fantastiska sieviete ar lauvas ķermeni un spārnēm. Jūgendstila arhitektūrā izmantoja tieši šo tēlu.

Lielākā daļa no tām plānojumā saglabā 19. gs. 60.–70. gados izplatītos paraugus. Tās celtas cita citai blakus ar savstarpēji ritmizētām fasādēm, tāpat kā historicisma posmā, tikai kopumā atmestas rotājošās vēsturisko stilu formas un to vietā izraudzītas citas. Arhitekts K. Felsko, piemēram, celtnu dekorā izmantojis fantastiskas nezvēru un putnu plastiskas figūras, metāla režģus ar vijīgām līnijām (piemēram, vēl daļēji gotiskās formās stilizētais nams Blaumaņa ielā 28; 1903). Jūgendstila motīvi savijušies ar baroka kuplajām formām ēkā Teātra ielā 9 (1903; arh. H. Šēls, F. Šefels), kur dekoram izmantotas arī atlantu figūras, kas tur uz pleciem stikla zemeslodi (tēlnieks A. Folcs).

Tomēr jau 20. gs. sākumā Latvijā guva pārsvaru jūgendstila racionālistiski lietišķās tendences, meklējumi, kas balstījās galvenokārt uz arhitektoniskiem izteiksmes līdzekļiem. Tika meklēti jauni, racionāli telpiskās struktūras veidojumi, labākas apgaismojuma iespējas. Apakšējo stāvu izbūvē ieviesās karkasa sistēmas un konstrukcijas, kas ļāva veikalu un biroju telpās izmantot plašus vienlaida stiklojumus. Ap 1907. gadu Rīgā tāpat kā Vācijā izplatījās vertikālisma tendences. Liela nozīme tika piešķirta augstajiem, slaidajiem erkeriem un rizalītiem, kurus vainago stāvi zeltiņi, stūra torņu izvirzījumiem un to smailajiem noslēgumiem. Fasādēs iemiļojas kļūst lizēnas un pilastri, kas stiepjas cauri visiem stāviem, arī profilētas vertikālas joslas. Vertikālisms tiek izcelts arī ar logailu proporcijām. Praksē ieviešas šauras, augstas logailas, kuras cita no citas šķir mūra imposti¹¹³. Visā Baltijā jūgendstila principus popularizēja almanahs "Jahrbuch für bildende Kunst in Ostseeprovinzen" (1907–1913).

Racionālistiski lietišķā jūgenda stilā Rīgā uzcelti daudzi nami. Raksturīga šāda veida apbūve koncentrējas Brīvības ielā (it īpaši starp Ķertrūdes un Stabu ielu), Ķertrūdes, Antonijas, Marijas un A. Čaka ielā. Racionālistiskā jūgendstila ietvaros strādāja vairāki vietējie arhitekti — V. Bokslafs, R. Šmēlings un citi. R. Šmēlings, kas bija arī ilggadīgs Rīgas galvenais arhitekts (1879–1917), projektējis daudzus tā laika dzīvojamos namus un sabiedriskās ēkas (P. Stradiņa kliniskās slimnīcas galveno korpusu, 1908–1912; Āgenskalna tirgus paviljonu, 1914; vairāk nekā

¹¹³ *Imposts* — arhitektoniski konstruktīva detaļa, vertikāls elements, kas sadala ailas.

10 skolas). No R. Šmēlinga Rīgā celtajām ēkām lielāko ievēribu pelna skolas (Bruņinieku ielā 24^a, Šarlotes 8, A. Deglava 3, Gaujas 23, Kalnciema 118, Zeļļu 4, visas ap 1910, un citas). Tās ir brīvstāvošas celtnes ar asimetrisku būvformu kārtojumu un funkcionāli skaidru telpu plānojumu. Ārējos apjomos akcentēts vertikālisms. Tas panākts ar jumta stāvajām slīpnēm, kā arī izvirzot fasādēs vairākus rizalītus, ko vainago augsti, smaili zelmiņi. Ēku sienu plaknes atdzīvina gaišs apmetums, kas mijas ar dažādiem dekoratīviem sarkano ķieģeļu kārtojumiem, kuru konfigurācijas ēkas vertikālismu vēl pastiprina.

Viens no pazīstamākajiem tā laika Latvijas arhitektiem, kas pievērsās racionālistiskajam virzienam, bija *Konstantīns Pēkšēns* (1859–1928). Pēc Rīgas Politehnikuma Arhitektūras nodaļas beigšanas viņš kādu laiku strādāja pie J. Baumaņa, bet 1886. gadā atvēra savu būvbiroju. Darbības sākumā K. Pēkšēns turpināja historicisma arhitektūras tradīcijas, kas vērojams gan viņa tajā laikā celtajos dzīvojamajos namos, gan arī lielajās sabiedriskajās celtnēs (piemēram, Pavasara biedrības ēka Sarkandaugavā, 1886). Vēlāk viņš intensīvi nodevās jauniem meklējumiem, lielu uzmanību veltījot ēku telpiskajai izveidei un dzīvokļu higiēnai. K. Pēkšēna ēku ārējā mākslinieciskajā izveidē redzama liela dažādība. Daudzās viņš atsakās no klasiskā dekora, cenšoties izteiksmību panākt galvenokārt ar pašu ēku būvapjomiem un jumta veidojumu. Rotājumam tiek izmantotas vienīgi abstraktas līnijas, kā arī augu un dzīvnieku ornamenta plastiski veidojumi starp logailām starpstāvu pārseguma līmenī. Vēlāk šo dekora lietošanas paņēmieni plaši pārņēma arī citi arhitekti. Dekoratīvi Joti bagāti ir K. Pēkšēna 1902. gadā celtie nami Smilšu ielā 2 un Stabu ielā 6, taču dekoratīvais elements tajos nav pašmērķis, bet vienmēr pakļauts konstruktīvajam principam. Ārsienu apdarei tiek izmantoti dažādu toņu ķieģeļu un gaiša apmetuma kontrasti. Rotājumam kalpo stilizētu ziedu kūļi gariem, vijīgiem kātiem, smaidošas maskas, putnu (gulbju, pāvu) plastiski atveidi, kas novietoti vai nu uz kāda erķera, vai arī uz starpstāvu seguma apmetuma. Ne-parasti izteiksmīgs ir nams Rīgā, Alberta ielā 12 (1903; kopā ar E. Laubi; tag. R. Blaumaņa un J. Rozentāla memoriālais muzejs). Spēcīgo, masīvo būvmasu kārtojumi, stūros izvietotie tornīši, augstie zelmiņi un jumta nemierīgais siluets, daudzie balkoni, lodžijas, rizalīti un erķeri rada krāšņu kopiespaidu. Plastiskajā rotājumā izmantoti vietējo augu un

dzīvnieku motīvi (skujas, čiekuri, vāverītes). Izplatoties vertikālisma tendencēm, arī K. Pēkšēna projektētajos namos parādījās pilastrī, kas stiepjas no 1. stāva pārseguma līmeņa līdz dzegai.

Viens no darbīgākajiem Latvijas arhitektiem 20. gs. sākumā bija *Jānis Alksnis* (1869–1939), kas arhitektūru bija studējis Vācijā. Viņš cēlis krājaizdevu sabiedrību savstarpējo kredītbiedrību ēkas, kurās to funkcionālie uzdevumi saistīti ar reprezentatīvu ārieni (nami Rīgā, K. Barona ielā 3, 1911; Brīvības ielā 15, 1913; Smilšu ielā 1, 1912). Tās ir piecstāvu ēkas, kuru apakšējos stāvus aizņem veikali, otros — iestāžu telpas, bet augšējos izvietoti dzīvokļi. Reprezentatīvu izskatu tām piešķir liektās formās veidotie torņveida stūra noslēgumi ar kupola segumiem, kuriem abās blakus fasādēs reizēm novietoti frontoni ar cīļņa kompozīcijām. Ārsienu plaknes atdzīvina lielā ordera pilastrī, kas stiepjas no otrā stāva pārseguma līdz dzegai. Starp plaši stiklotajiem logiem horizontālā līmenī kārtojas dekoratīvi plakancīļņi¹¹⁴. J. Alksnis projektējis un cēlis Rīgā arī daudzus īres namus, kuru plānojumā un ārējā mākslinieciskajā izveidē ietekmējies no vācu arhitekta A. Gīzekes, kura 1900. gadā celtais īres nams Brīvības ielā 55 ar savu plānojuma skaidrību, labo izgaismojumu un augstu labiekārtojuma pakāpi tolaik saistīja daudzu arhitektu uzmanību. Līdzīgs plānojums un ārējā mākslinieciskā noformējuma principi vērojami arī J. Alksņa celtajos namos (Brīvības ielā 110, 1902; Brīvības ielā 76, 1909, un citur). Ēku siluete atdzīvināti ar vairākiem erkeriem, kurus noslēdz izliektas konfigurācijas dekoratīvi zelmiņi. To dekorā atturīgi izmantoti stilizēti renesanses, baroka un gotikas elementi. Iemījots fasādes rotājuma motīvs — aplī ietverta sievietes maska. Fasādes arvien līdzsvarotas. Liela uzmanība tajās veltīta ieejām un kāpņu telpām.

20. gs. pirmajā gadu desmitā racionālistiskā jūgendstila ietvaros norisa mēģinājums Latvijā radīt vietējo arhitektūru ar izteiktām nacionālām iezīmēm. Par jauno ierosmju centru kļuva K. Pēkšēna būvbirojs Rīgā, kur tajā laikā strādāja vairāki jaunie latviešu arhitekti — A. Vanags, E. Laube, A. Malvess un citi, kuri visi bija beiguši Rīgas Politehnikuma Arhitektūras nodaļu. Šī ierosme nebija lokāla parādība,

¹¹⁴ *Plakancīļnis* — cīļņa paveids, kurā plastiskais veidojums nepaceļas virs plaknes, bet ir tajā it kā iegremdēts.

bet iekļāvās procesos, kādi tolaik norisa visā Eiropā. Jūgendstila veidošanās posmā Eiropā 19. gs. 80.–90. gados augstu vilni sita nacionālā romantisma idejas. Tolaik vairākās valstīs tika dibinātas dažādas vietējās arhitektūras darbnīcas, kurām par paraugu noderēja V. Morisa darbnīca Anglijā (pastāvēja no 1861. g.). Līdzīgas darbnīcas radās arī Vācijā un Austrijā. Krievijā tādas nodibinājās 1882. gadā Abramcevē, bet ap 1900. gadu — Talaškinā. Taču nobriedušais jūgendstils (1900–1910) Eiropā no nacionālās savdabības meklējumiem atsacījās un ieguva vispāreuropeiskas iezīmes.

Latvijā nacionālā romantisma process aizkavējās un izvērās tikai 20. gs. pirmajā gadu desmitā. Šim novirzienam bija raksturīga pilnīga atsacīšanās no 19. gs. historicisma un stilizācijas, plašs jauno konstruktīvo paņēmienu un būvmateriālu lietojums, tieksme radīt savdabīgu, laikmetam atbilstošu arhitektūru, kam reizē piemistu noteiktas nacionālas iezīmes. Jaunā arhitektūra centās rast atbalstu arī estētiskajā domā, kas vērsās pret eklektismu, pret jūgendstila ārējās dekoratīvātes tendencēm. Jaunos konstruktīvos meklējumus arhitektūrā un lietišķajā mākslā dedzīgi aizstāvēja un propagandēja tā laika pazīstamais literatūras un mākslas kritiķis Jānis Asars.

Latviešu nacionālā arhitektūra radošus impulsus centās rast divos virzienos: Somijas jaunākajās arhitektūras parādībās un latviešu tautas koka celtniecībā saistījumā ar dekoratīvi lietišķās mākslas elementiem. 19. gs. beigās — 20. gs. sākumā Somijā izvērās plaša dzīvojamā un sabiedrisko ēku celtniecība, kas tiecās akumulēt sev piemērotāko un labāko, kas šajā laikā bijā sastopams Eiropas stilu arhitektūrā. Somijas tā laika celtnes saistīja gan ar siluetu, kam savdabību piešķīra augstie jumti, torņu izbūves un neparastie stūru risinājumi, gan ar ārējo apdari, kurā tika izmantoti dabiskie vietējie materiāli (skaldīts dažādu šķirņu granīts, smilšakmens, ķieģelis, tumšs raupjš apmetums), gan arī ar praktisko, ērto telpu plānojumu un izgaismojumu.

1905. gadā pēc somu arhitektu K. Vasašernas un G. Lindberga projekta Rīgas tirgonis M. Nesterovs uzcēla sev namu tagadējā A. Pumpura un J. Alunāna ielas stūrī. Nama smagnējās būvmākslas, savdabīgie ārējās apdares materiāli (tumšpelēks apmetums, gaišpelēks Somijas granīts), racionālais, vērienīgais plānojums ar plašajām ieejas hallēm, labais telpu izgaismojums, interjeru atturīgais, bet iespaidīgais

noformējums (ozola koks, marmors, metāls) atstāja spēcīgu ietekmi uz visiem tālākajiem latviešu nacionālā romantisma meklējumiem arhitektūrā.

Līdztekus somu arhitektūrā gūtajiem iespaidiem jaunie latviešu arhitekti ierosmes smēlās arī savas tautas būvmākslā, studējot tās formu izjūtu un būvmasu proporcijas. Populārs kļuva tautas celtniecībā izmantotais balsta elements — noteiktas figurācijas stabs. Fasāžu rotājumā centās izmantot tautas lietišķajā mākslā izplatītos ornamenta elementus, kas organizēja un aktivizēja sienas plakni. Nacionālā romantisma garā celtajiem namiem kļuva raksturīgs brīvs būvmasu grupējums, izteiksmīgs siluets, tieksme uz arhaiku.

Pirmā ēka ar nacionālā romantisma iezīmēm Rīgā tika uzcelta Marijas ielā 26 (1905, arh. K. Pēkšēns, E. Laube), pēc tam nami Tērbatas ielā 15/17 (1905, arh. K. Pēkšēns, E. Laube) un Tērbatas ielā 33/35 (1906, arh. K. Pēkšēns, E. Laube) un citur. Tiem visiem ir vienkārši būvķermeņi, dekoratīvi skopa fasāde. Savdabību tiem piešķir logailas, kuru augšējo stūru slīpinājumi atgādina tautas celtniecībā izplatīto ēku siluetus ar nošļauptajiem jumtiem. Liela uzmanība pievērsta apmetumam, tā fakturējumam. Marijas ielas namam atsevišķos apmetuma iedziļinājumos iegleznoti krāsaini, latviešu tautas ornamentam radniecīgi motīvi. Tērbatas ielas namiem apakšējo stāvu apšuvumam izmantots tumšs, raupjš tēsts kaļķakmens. Augšējos stāvos sarkanais ķieģelis mijas ar pelēku un sārtu apmetumu. Atsevišķus laukumus atdzīvina krāsainu glazētu keramikas plākšņu ielikumi.

Visspēcīgāk Somijas arhitektūras ietekme jūtama *Aleksandra Vanaga* (1873–1919) daiļradē. Viņam raksturīga dabisko būvmateriālu konsekventa izmantošana, kā arī vietējo celtniecības tradīciju cieša sakausēšana ar laikmeta arhitektūras strāvojumiem.

A. Vanaga projektēto namu būvķermeņi ir smagnēji. To fasādes atdzīvina dažādas konfigurācijas erkeri, balkoni, lodžijas, kuru kārtojumi variējas. Parasti izmantots īpatnēji fakturēts tumšpelēks apmetums, kas mijas ar granīta joslu apšuvumiem. Aktīvs elements A. Vanaga projektēto namu fasāžu veidojumā arvien ir tautas ornamenta salikumi. No 1906. līdz 1914. gadam A. Vanaga celtie dzīvojamie nami atrodas galvenokārt Rīgas centrā — Brīvības, K. Barona, Čertrūdes, Lāčplēša, Marijas un A. Čaka, Bruņinieku un K. Valdemāra ielā. Ļoti

raksturīgs šā arhitekta daiļrades paraugs ir ēka Brīvības ielā 58 (1906), kur koncentrēti visi svarīgākie viņa celtniecības izteiksmes līdzekļi. Monolīto ēkas būvķermeni, ko klāj tumšpelēks apmetums, atdzīvina tikai daži erkeri un vairākas gaiša granīta joslas. Zem dzegas stiepijas akmens mozaikā darināta ornamentāla frīze. Ēkai ir savdabīgi portāli (sk. pielik. 31. att.) ar slīpinātiem augšējiem stūriem un atturīgu jumtiņa un zalkša raksta rotājumu.

Viens no izcilākajiem latviešu nacionālā romantisma arhitektūras pārstāvjiem bija *Eižens Laube* (1880–1967), kurš talanta spilgtuma un radošās aktivitātes ziņā varēja līdzināties J. Baumanim. Viņa celtie daudzie nami pārsvarā atrodas Rīgas centra rajonos — Brīvības, K. Barona, Tallinas, Alberta, K. Valdemāra un citās ielās. Raksturīgākie no tiem ir jau minētie nami Tērbatas ielā 15/17 un 33/35, kā arī Brīvības ielā 47 (1908) un 62 (1908) (sk. pielik. 32. att.), Alberta ielā 11 (1908), K. Valdemāra ielā 67 (1909) un 75 (1910). Savām celtnēm E. Laube izmantoja tikai dabiskos būvmateriālus — dažādu krāsu ķieģeļus, vietējās akmens šķirnes, metālu, koku. Cokola stāvi bieži segti ar raupjiem skaldītiem kaļķakmeņiem vai granīta apšuvumu. Rotājumam izmantoti ziedu un abstraktu līniju motīvi, neparastas erkeru formas ar rievotām piltuvveida pamatnēm un smailiem noslēgumiem. Reizēm smilšu ķieģeļa apšuvuma neapmestajā virsmā iekalti figuratīvi cilņi ar simbolisku nozīmi. Ēku būvapjomu kompozīcija dažkārt ir visai sarežģīta, kā tas redzams Brīvības ielas 47. namā. Daudzveidīgi tiek izvirzītas jumta plaknes, kas oriģināli iedzīvina mansarda tradīcijas. Tās papildina daudzo lielo un mazo erkeru stāvās jumtgales, piešķirot visam ēkas siluetam augšuptiecošos raksturu. Fasādēs atbilstoši iekšējā plānojuma struktūras principiem kārtojas dažādas konfigurācijas logailas, ko augšdaļās parasti aizpilda sīkrūšu dalījums. Alberta ielas 11. nama cokola stāvs apšūts ar masīviem šūnakmens rustiem, no kuriem it kā izaug ornamentāli cilņi ar iekomponētiem saulītes raksta motīviem.

Ap 1910.–1912. gadu E. Laubes projektēto ēku arhitektoniskās formas iegūst vispāreuropeisku raksturu, sāk dominēt izteiktas vertikālisma tendences. Raksturīgs piemērs šajā ziņā ir viņa 1912. gadā celtais bijušais Tirgotāju un amatnieku savstarpējās kredītbiedrības bankas nams Rīgā, Brīvības ielā 33. Abas šās ēkas fasādes, kas iziet

uz Brīvības un Dzirnavu ielu, šķeļ pilastrī, kas stiepjas no pirmā stāva pārseguma līdz pat dzegai, augšā noslēdzoties ar vairākām nelielām smailēm. Fasāžu raksturu te nosaka galvenokārt ēkas konstruktīvais dalījums un logailu stingri izsvartās savstarpējās proporcijas saskaņā ar fasādes plakni. Ēkai īpašu reprezentatīvu svinīgumu piešķir slīpētā melnā labradorīta apšuvums.

Jūgendstila strāvojumi vērojami arī citu tālaika Latvijas pilsētu arhitektūrā. Liepājā jūgendstils izplatījās vēlāk nekā Rīgā, tikai ap 1910. gadu. Dominēja šā stila dekoratīvais novirziens. Aktīvi darbojās arhitekts M. Berči jaunākais. Jelgavā stipri bija jūtama Rīgas ietekme, tāpēc šeit jūgendstila ietvaros vērojams arī nacionālā romantisma novirziens (piemēram, reprezentatīvais Jelgavas Latviešu biedrības nams (1909). Līdztekus K. Pēkšēnam, E. Laubem un A. Vanagam nacionālā romantisma garā darbojās arī A. Malvess, kas uzcēla vairākus namus Rīgā un provincē (Smiltēnē, Madonā, Cēsīs).

Nacionālā romantisma ievirze diemžēl neguva plašu attīstību, jo ap 1910. gadu aprāvās līdz ar jūgendstila apsūkšanu visā Eiropā. Jau 20. gs. sākumā Krievijā sāka izplatīties retrospektīvs arhitektūras virziens — neoklasicisms, tika atdzīvinātas 18. gs. beigu un 19. gs. sākuma klasicisma koncepcijas un formas, pasludinot tās par mūžīgām un estētiskā ziņā nepārspējamām. Jaunās koncepcijas stipri ietekmēja arī Latvijas arhitektūru. It īpaši tās ieviesās muižu piļņu celtniecībā. Rīgā neoklasicisms kulminēja ap 1910. gadu, kad parādījās lielāks skaits šajā stilā celtu ēku (lielākoties bankas), kuras gan pēc saviem konstruktīvajiem principiem un telpiskā plānojuma vēl līdzīgas jūgendstila celtnēm. Ar klasicismu tās vieno galvenokārt ārējais arhitektoniskais noformējums (lielā ordena kolonnu un pilastru lietojums, portiki, frontoni).

No latviešu arhitektiem šai posmā viskonsekventāk klasicistisko arhitektonisko noformējumu savās celtajās sabiedriskajās ēkās lietojis *Ernests Pole* (1872–1914). Sākumā arī E. Pole ietekmējās no jūgendstila idejām. 1909. gadā viņš uzcēla Merķeļa ielā 13 jauno Rīgas Latviešu biedrības namu ar gludu monumentālu, vertikālos ritmos ieturētu un trīsdaļīgi komponētu fasādi, kuras galvenais rotājums ir J. Rozentāla freskas un mozaikas tehnikā darinātās kompozīcijas ar senu teiksmu motīviem. Vēlāk viņš cēlis klasicisma garā stilizētas

banku ēkas (Rīgas Amatnieku krājaizdevu sabiedrības kases nams K. Barona un Elizabetes ielas stūrī, 1910; tag. Nacionālās bibliotēkas ēka, Rīgas Ceturtās savstarpējās kreditsabiedrības bankas ēka Brīvības ielā 38; 1911).

Beidzot šo apceri, jāteic, ka jūgendstila posms atstājis plašu un vērtīgu mantojumu, kas joprojām nosaka vairāku Latvijas pilsētu (it īpaši Rīgas) centru māksliniecisko seju.

IZMANTOJAMĀ LITERATŪRA

Enciklopēdijas, vārdnīcas

Искусство стран и народов мира. Краткая художественная энциклопедия, 2. — М., 1965.

Памятники искусства Советского Союза. Белоруссия, Литва, Латвия, Эстония. Справочник-путеводитель. — М., 1986.

Monogrāfijas, apcerējumi

Ārends P. Melngalvju nams Rīgā. — R., 1943.

Birzenieks A. Vecās Rīgas portāli. — R., 1958.

Bruģis D. Historisma pilis Latvijā. — R., 1996.

Cielava S. Cilnis Vecrīgas arhitektūrā. — R., 1985.

Erdmanis G. Kurzemes viduslaiku pilis. — R., 1989.

Grosmane E. Ventspils koktēlnieki. — R., 1981.

Grosmane E. Gotika. — R., 1995.

Holcmanis A. Vecrīga — pilsēt būvniecisks ansamblis. — R., 1992.

Holcmanis A. Vecrīga — senā pilsēta un tās arhitektūras pieminekļi. — R., 1993.

Krastiņš J. Jūgendstils Rīgas arhitektūrā. — R., 1980.

Krastiņš J. Eklektisms Rīgas arhitektūrā. — R., 1988.

Krūmiņš A. Kristaps Morbergs. — R., 1938.

Lancmanis I. Jelgavas pils. — R., 1979., 1986.

Lancmanis I. Liepāja no baroka līdz klasicismam. — R., 1983.

Lancmanis I. Rundāles pils. — R., 1994.

Spārītis O. Manierisms. R., 1997.

Vipers B. Latvijas māksla baroka laikmetā. — R., 1937.

Zirnis G. Pētera baznīca. — R., 1984.

- Архитектура Советской Латвии. — М., 1987.
- Васильев Ю.* Классицизм в архитектуре Риги. — Р., 1961.
- Васильев Ю.* Рига. Памятники зодчества. — М., 1986.
- Vasiljev J.* u. a. Architektonisches Ensemble der Dom — Kathedrale in Riga. — L., 1980.

Raksti grāmatās, krājumos, žurnālos

- Apsītis V.* Latviešu arhitektu ciltstēvam 150 (par J. Baumanī). — Karogs, 1984. 6.
- Birzenieks A.* Rīgas baroka un klasicisma laikmeta pilsoņu namu fasādes kompozīciju paņēmieni. — Latvijas Valsts universitātes zinātniskie raksti, 21. — R., 1958.
- Bruģis D.* Neoklasicisms un Latvijas 20. gs. sākuma piļu arhitektūra. — Krāj.: Materiāli feodālisma posma Latvijas mākslas vēsturei, 4. — R., 1989.
- Cielava S.* Arhitektūra, 19. gs. 60. gadi. — 19. gs. b.; Arhitektūra, 19. gs. b. — 1917. g. — Grām.: Latviešu tēlotāja māksla. — R., 1986.
- Kampe P.* Arhitekts Jānis Baumanis. Viņa dzīve un mūža darbs. — Izglītības Ministrijas Mēnešraksts, 1927, 1.
- Kampe P.* Aleksandra Vanaga dzīve un darbs. — Izglītības Ministrijas Mēnešraksts, 1929, 5/6.
- Kampe P.* Īss pārskats par prof. Dr. arh. h. c. Eižena Laubes būvniecības darbību līdz pasaules kara sākumam. — Latvijas Arhitektūra, 1940, 4.
- Krastiņš J.* Rīgas arhitektūras stilistiskie novirzieni 20. gs. sākumā. — Grām.: Pilsētu attīstība un arhitektūra Latvijas PSR. — R., 1974.
- Krastiņš J., Vasiljevs J.* Rīgas izbūve un arhitektūra 19. gs. 2. pusē un 20. gs. sākumā. — Grām.: Rīga. 1860–1917. — R., 1978.
- Krūmiņš A.* Latvijas Universitātes nami. Senatne un Māksla, 1939., 3.

Lancmanis I. Renesanses un manierisma teorijas jautājumi saistībā ar Latvijas arhitektūru 16. gs. otrajā pusē un 17. gs. sākumā. — Krāj.: Materiāli feodālisma posma Latvijas mākslas vēsturei, 2. — R., 1987.

Lancmane I. Krāslavas jaunā pils — 18. gs. Latgales arhitektūras un mākslas piemineklis. — Krāj.: Materiāli feodālisma posma Latvijas mākslas vēsturei, 2. — R., 1987.

Laube E. Celtnieks Jānis Alksnis. — Latvijas Arhitektūra, 1939, 1.

Rozentāle S. Rīgas jūgendstila arhitektūras plastiskais rotājums. — Krāj.: Latviešu tēlotāja māksla. — R., 1983.

Siliņš J. Apriķu baznīca. — Senatne un Māksla, 1939, 2.

Tilmanis O. Arhitekts Konstantīns Pēkšēns. — Tehniskais Žurnāls, 1928, 11/12.

Vasiljevs J. Ieskats Latvijas 12.–14. gadsimta arhitektūrā. — Krāj.: Materiāli feodālisma posma Latvijas mākslas vēsturei, 4. — R., 1989.

Zandberga R. Aizmirstās renesanses ēkas. — Māksla, 1973., 3.

Zandbergs A. Ziemeļu renesanses un manierisma arhitektūra. — Krāj.: Materiāli feodālisma posma Latvijas mākslas vēsturei, 1. — R., 1986.

Lancmanis I. Krievijas un latviešu tautas kultūras attīstība
at Latvijas tautsaimniecībā. — Rīga: Zinātne, 1987.

Krievi: Materiāli teoloģijas pētījumi Latvijas mākslas vēsturē. —
Rīga: Zinātne, 1987.

Lancmanis I. Krievijas jauns piels — 18. gadsimta arhitektūras
un mākslas pieminekļi. — Krievi: Materiāli teoloģijas pētījumi
Latvijas mākslas vēsturē. — Rīga: Zinātne, 1987.

Lācis E. Golovins Jānis Vikmanis. — Latvijas arhitektūra, 1938, 1.
sējums, 1938.

Kozentāls S. Rīgas jūgendstila arhitektūras pieminekļu fotoatlants. —
Rīga: Zinātne, 1987.

Slīss J. Apriņķi darīdams. — Sērijas "Māksla, 1974, 2.
sējums, 1974.

Timmins O. Arhitektas Konstantīna Pēteris. — Tērvānē, 1987.

Vasilevičs J. Iekšējais Latvijas 19. gadsimta arhitektūra. — Krievi:
Materiāli teoloģijas pētījumi Latvijas mākslas vēsturē. — Rīga:
Zinātne, 1987.

Zandbergs R. Arhitektas tenorāne Elza. — Māksla, 1974, 3.
sējums, 1974.

Zandbergs A. Ziemeļu tenorāne un komponiste arhitektūra. —
Krievi: Materiāli teoloģijas pētījumi Latvijas mākslas vēsturē.
— Rīga: Zinātne, 1987.

J. — R. 1986.

Kampa P. Īpašs pētījums par pmi. Dr. arh. h. c. Liēna Loube būvniecības darību un pētījumu kara sākumā. — Latvijas Arhitektūra, 1940, 4.

Kristiņš J. Rīgas arhitektūras stilsistēmas novērtējums 20. gs. sākumā. — Grāms: Pilsetas arhitektūra un arhitektora Latvijas PSR. — Rīga, 1974.

Kristiņš J., Vasilevičs J. Rīgas izbūve un arhitektūra 19. gs. 2. pusē un 20. gs. sākumā. — Grāms: Rīga, 1986-1917. — Rīga, 1978.

Krievi: Materiāli teoloģijas pētījumi Latvijas mākslas vēsturē. — Rīga: Zinātne, 1987.

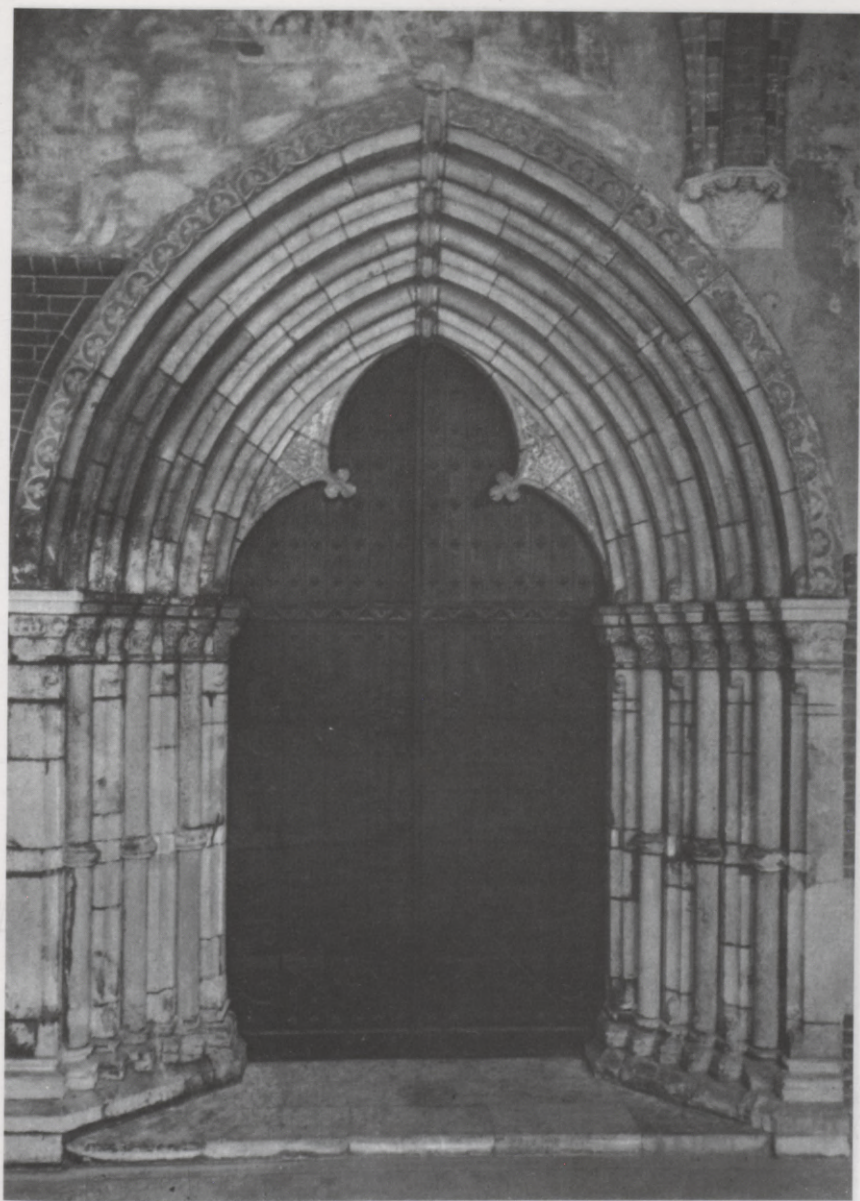
Krievi: Materiāli teoloģijas pētījumi Latvijas mākslas vēsturē. — Rīga: Zinātne, 1987.



1. attēls. Ikšķiles baznīcas drupas.
1185. g.



2. attēls. Rīgas Doms.
Ap 1211. g.-18. gs. sāk.

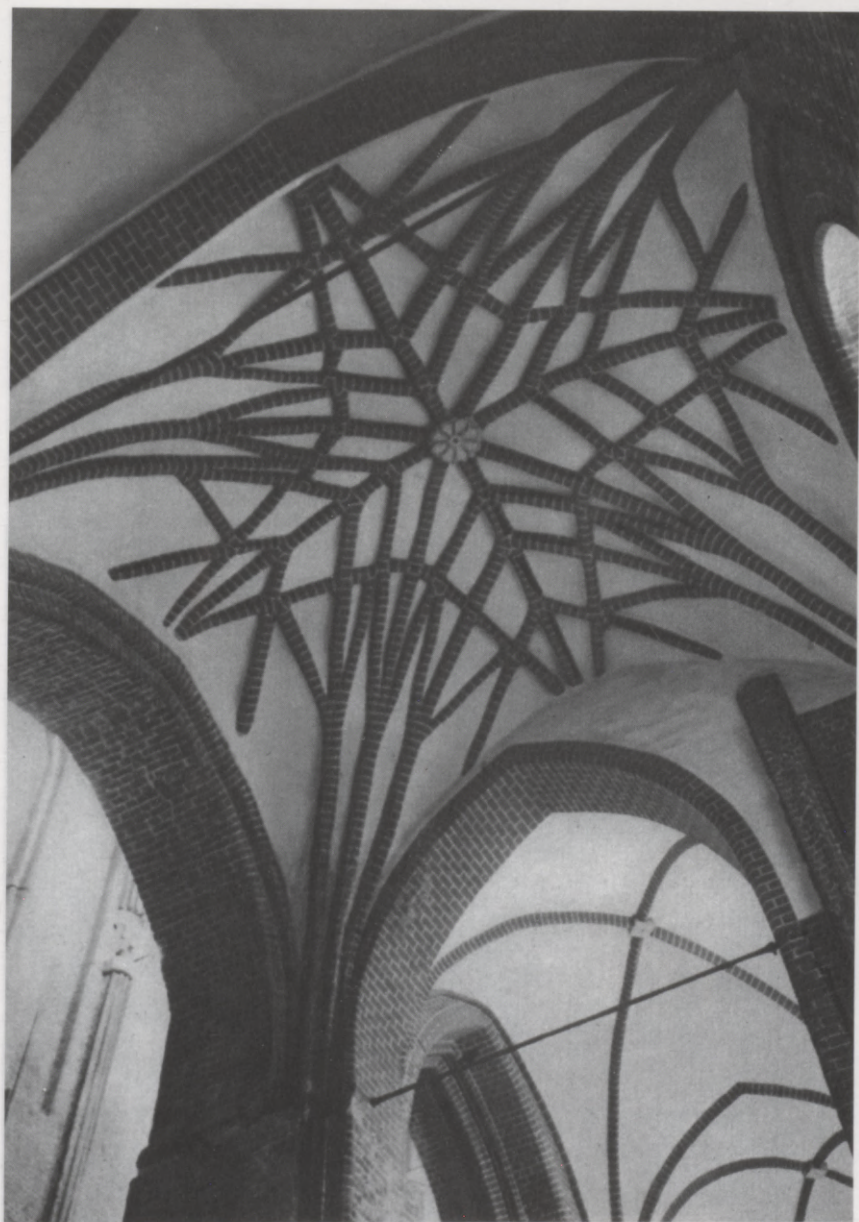


5. attēls. Rīgas Doma ziemeļu portāls.

19. gs. 2. cet.



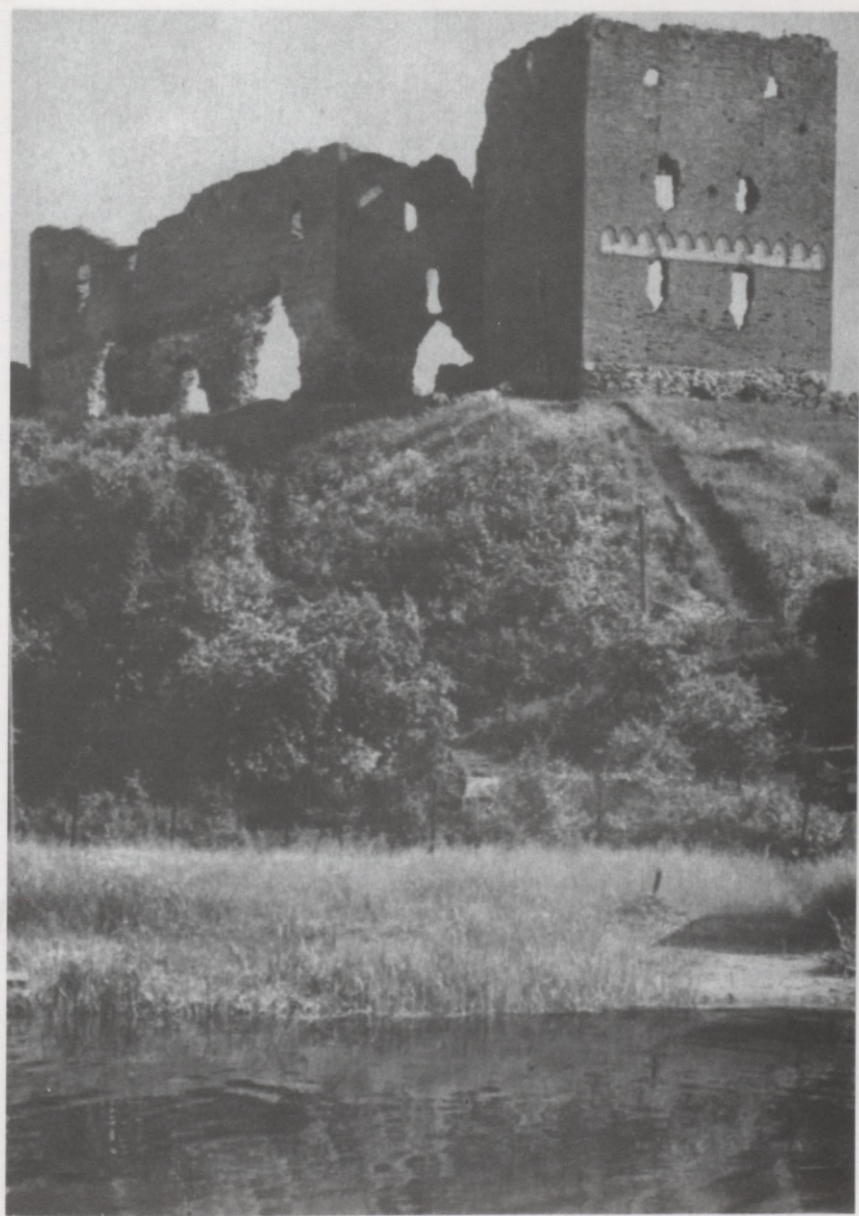
4. attēls. Rīgas Sv. Pētera baznīca.
13. gs.; 14. gs.–15. gs. v.; 1671.–1692. g.



5. attēls. Rīgas Sv. Pētera baznīcas zvaigžņu velve.
15. gs. vidus



6. attēls. Rīgas Sv. Jāņa Kristītāja baznīca. 13. gs.; 14. gs.; 15.–16. gs. –1692. g.



9. attēls. Pilsdrupas. Ludzas pilsdrupas. 15. gs. sāk.

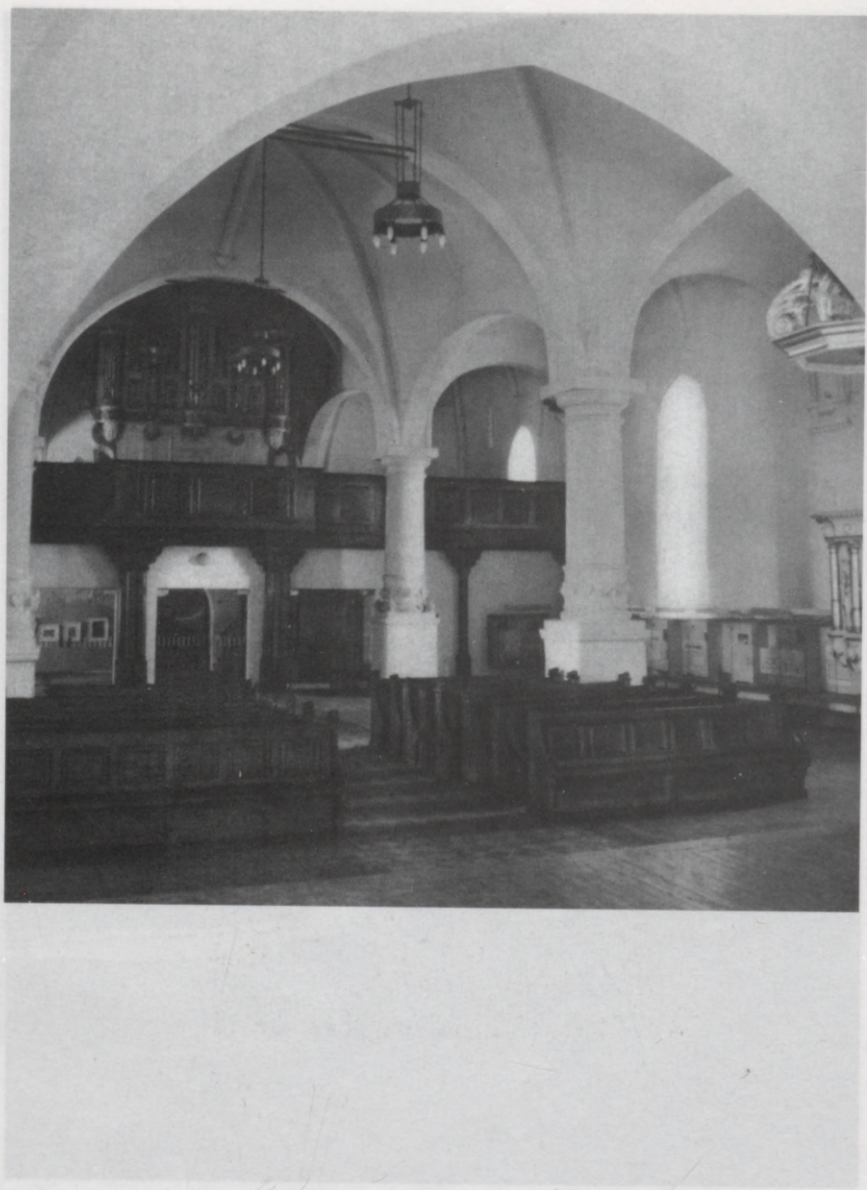


8. attēls. Madonna un Pletenbergs.
Cilņu grupa virs Rīgas pils ziemeļu ieejas. 16. gs. 1. puse



9. attēls. Pilsoņu dzīvojamo ēku kompl. *Trīs brāji* Rīgā.

Cilvēki no bij. Melngal. 15. gs. b.-18. gs.



10. attēls. Kuldīgas Sv. Katrīnas baznīca.
Iekšējais skats. 17. gs.



11. attēls. Madonna ar Jēzus bērnu.
Cilnis no bij. Melngalvju nama Rīgā galvenās ieejas. 1522. g.



12. attēls. Dzegas noslēguma akmens.
Cilnis. 17. gs. beigas. Tagad iemūrēts namā Rīgā Torņa ielā 11.



15. 13. attēls. Buvja maska virs noliktavas ieejas Rīgā
Rīgā Vecpilsētas ielā 10. 17. gs.



14. attēls. Rīgas pils erkera cilņi.
1649. g.



15. attēls. Portāls no bij. L.Monētu ielas 11. nama Rīgā.
17. gs. 2. puse



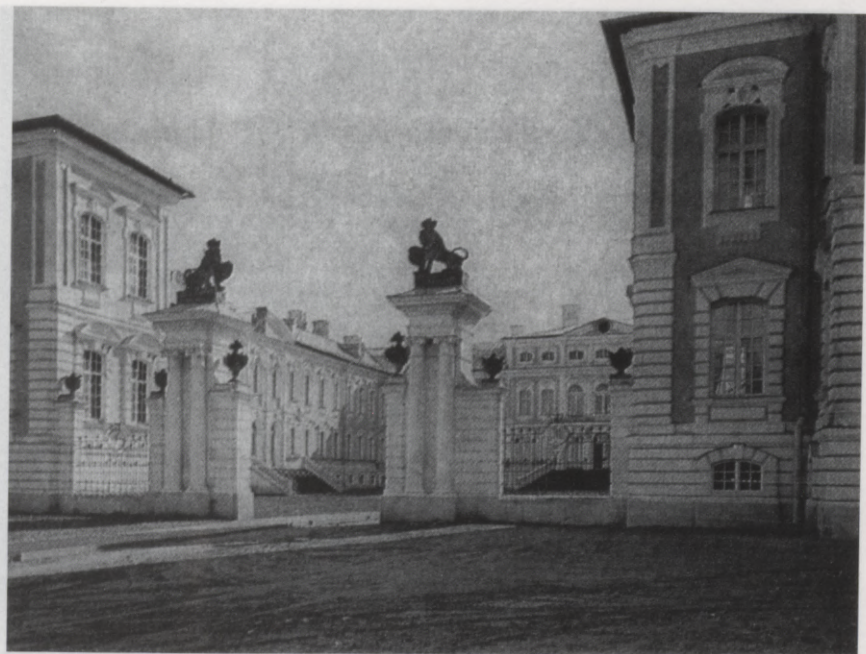
16. attēls. J. Reiterna nama portāls Rīgā.
1684.–1688. g.



17. attēls. Priekū baznīca. Iekšskats.
17. gs. vidus—1710. g.



18. attēls. Liepājas Sv. Trīsvienības baznīca. Iekšskats.
1742.–1758. g.



19. attēls. Skats uz Rundāles pils vārtiem un pagalmu.
1736.–1740. g.; 1763.–1768. g.



20. attēls. Jelgavas pils.
1737.–1740. g.; 1764.–1772. g.



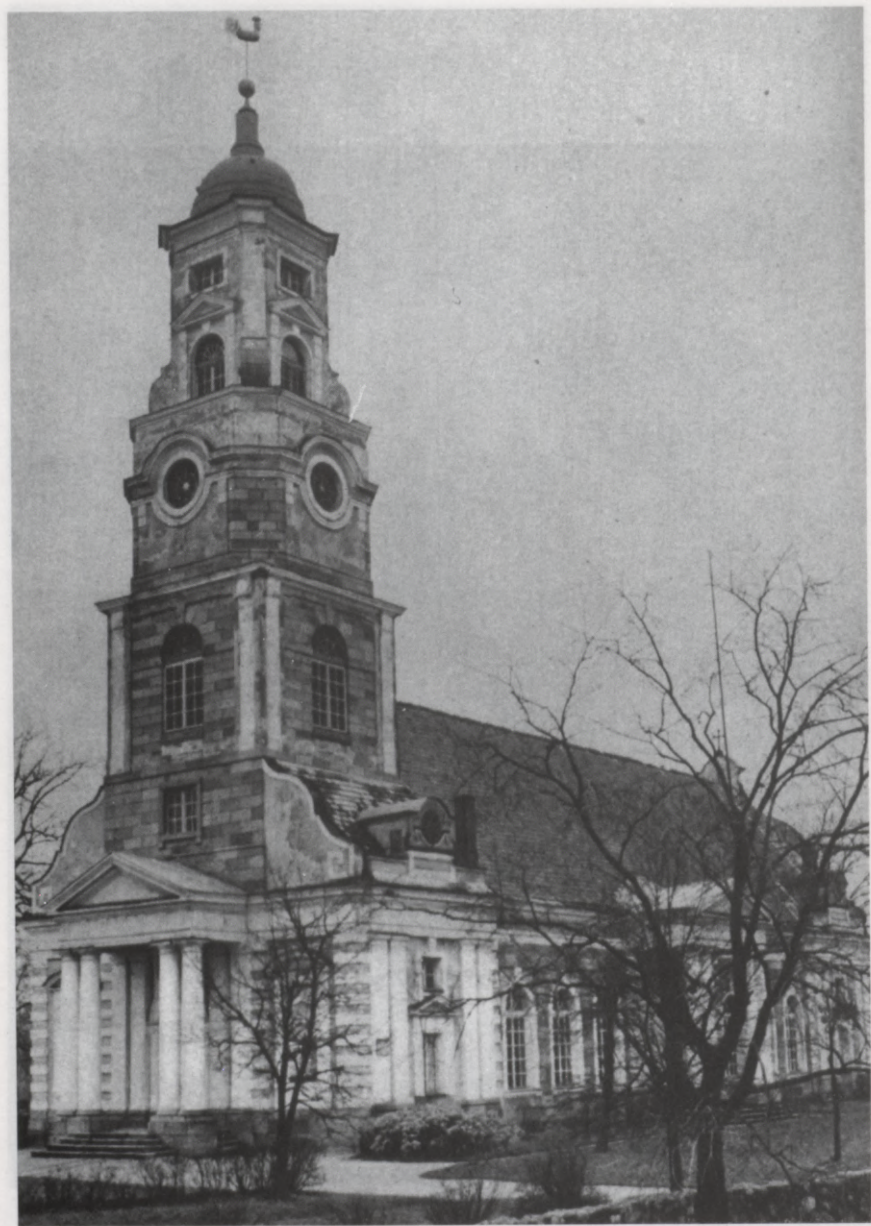
21. attēls. Academia Petrina Jelgavā.
1773.–1775. g.



22. attēls. Pasienas Sv. Krusta baznīca.
1761.–1770. g.



23. attēls. Krāslavas Sv. Ludviķa baznīca.
1755.–1767. g.



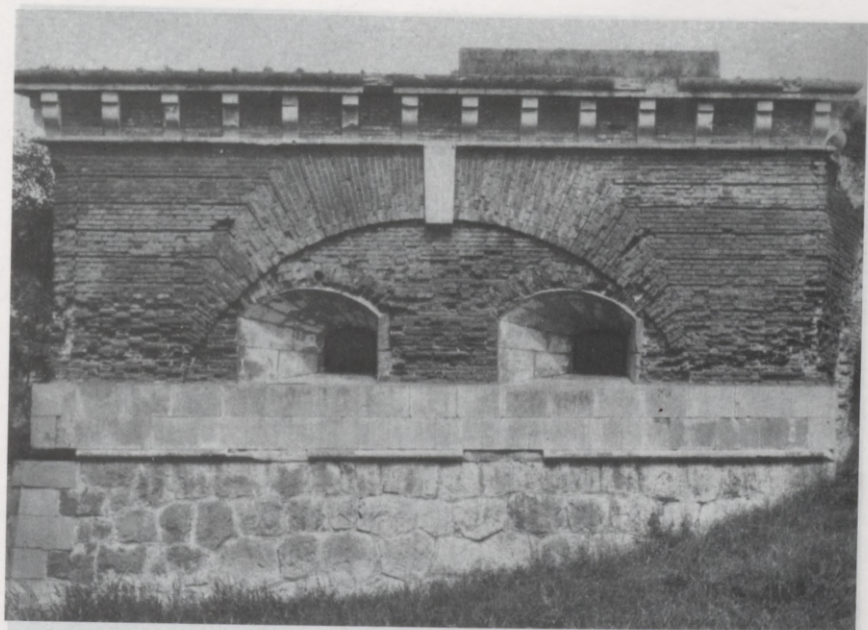
24. attēls. Alūksnes baznīca.
1781.–1788. g.



27. attēls 25. attēls. Pētera-Pāvila baznīca Rīgā.
1780.–1785. g.



26. attēls. Arsenāla ēka Rīgā.
1828.–1830. g.



27. attēls. Daugavpils cietoksnis. Ieeja sardzes telpās.
Ap 1810.–1833. g.



28. attēls. Kazdangas pils. Ap 1800. g.



29. attēls. Mežotnes pils. 1798.–1802. g.



30. attēls. Dzīvojamais nams Rīgā, Alberta ielā.
1903.–1906. g.



31. attēls. Dzīvojamā nama portāls Rīgā, Brīvības ielā 58.
1906. g.



32. attēls. Dzīvojamais nams Rīgā, Brīvības ielā 62. 1908. g.

1.20

LATVIJAS NACIONĀLA BIBLIOTEKA



0303022088

99-3
L 236



ARHITEKTŪRAS
STILI
LATVIJĀ

