

9  
273

J. Niedre

**Sievietes apģērbs Latvijas  
atsevišķos novados.**

Rigā.

1931.



L  $\frac{9}{273}$  L  $\frac{9}{273}$

J. Niedre

Arhivārs Valsts vēst.  
muzēja etnograf. nod.

120 042

# Sievietes apģērbs Latvijas atsevišķos novados.

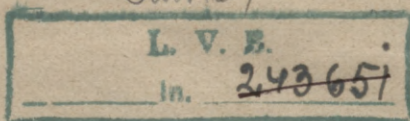


Rīgā.

1931.

Valtera un Rapas  
akc. sab. grāmatspiestuve  
Rīgā, Brīvības ielā 129/133

*Part. 64*



*030 2046470*

(Žurnala „Zeltene“ № 16-19. 1931. g. novilkums.)





Latvijas etnogrāfisku novadu karte.



Latviešu zeme gan rādās nedalāma kopība, tomēr sīkāki etnografiski aplūkojot tās izteiksmi, ieraugām pāris desmitus novadus, kas manāmi šķījami viens no otra. Sevišķi šīs īpašības redzamas sieviešu apģērbā — goda apģērbā — to valkājot, rotājot un darināt. Lielāko daļu atšķirības iet roku rokās ar valodas izlokšņu savādībām, darba paņēmieniem. Reti divi apvidos, kuri šķīrojami pēc apģērbiem, būs pilnīgi kopīga izloksne.

Sievietes apģērbs, kā grezns darinājums, kur sīkumos ievēroti paaudzēm ilgie novērojumi, atradumi, daiļuma uztvere, — apvidus savādības izpauž tik spilgti, ka tās saskatāmas ne tikai pētniekam, bet kuram katram tautas loceklim. Aprādītais sevišķi izceļas tādās vietās, kur saduras divu vai vairāku novadu robežas. Katru māju iemītnieki zina pastripot savu piederību vienai vai otrai pusei. Citur kaimiņi nesadzīvo tikai tāpēc, ka skaita sevi pie tā un ne pie otra apvidus. Tā, Jēkabpils apriņķī blakus Mazalves un Sērenes pagastu iemītnieki noteikti dēvē sevi par „augšiešiem“ un „lejiešiem“. Vai atkal tā paša apr. Taurkalnes pag. iemītnieki neieredz sēreniešus tāpēc, ka to sievietēm krāšņi apģērbi un vaiņagi, kādus Taurkalnē nepazīst. Valkas apr. Trapenes pag. iedzīvotāji uzskata sevi par „skaidrajiem“ laudim, turpretim Ilzenes un Lejasciema iemītniekus par „tumšo kaktu“. Viņpus Ventai dzīvojošie suiti (Alšvangas apr.) pastāvīgi saduras ar ventiņiem (Ventpils un Piltenes apr.) — dzīvojošiem otrpus Ventai. Iemesls — suitu tumšie un ventiņu gaišie mēteļi.

Iemesls šādai novadu — apvidu dažādībai meklējams jau senatnē, kad latvieši savu zemi neapdzīvoja vieni paši. Kā ienācējiem tiem bij jāsaduras ar pirmiem iemītniekiem, un vēlāk jānāk sakaros vēl ar citām tau-

tām. Viss tas atstājis vairāk vai mazāk jaušamu iespaidu, kas līdz pat mūsu dienām vēl zināmā mērā manāms. Arī vietējie dabas apstākļi — lieli meži, purvi, kalni vai lidenumi veidoja iedzīvotāju dvēseli, parašas, darba rikus un rotājumus. 18. g. s. latvietes apģērbs, kas uzskatāms par pilnīgāko un dailāko, atšķirību dēļ dala Latviju 29 apvidos. Tomēr dažas kopīgas pazīmes mēdz būt arī vairākiem apvidiem kopā, veidojot lielākus novadus.

Visa Latvija sadalāma divi pusēs: austrumos un rietumos. Robežā tām abām atrodas Zemgale (Jelgavas apr.) ar pilnīgi atšķirīgu izteiksmi, pilnīgi atsevišķi veidotu kultūru. Šāds liels latviešu zemju iedalījums pastāvējis jau aizvēsturē un jau toreiz šo apgabalu atšķirības jo skaidri saskatāmas un raksturojamas. Tādi pat apstākļi novērojami pie leišiem: viņu austrumu un rietumu zemes — („augštaite“ un „zemaite“) atbilst mūsu zemes galvenam iedalījumam. Kā austrumu, tā rietumu Latvijas daļā atronam centrus, kas vairāk vai mazāk ietekme visus piederīgos apvidus, raugoties pēc attāluma. Austrumos šādu centru redzam Krustpils apvidū; rietumos — kuršu Duvzares apvidū. Austrumu daļā latviskā izteiksme visā visumā sevišķi skaidra: tā spilgti izpaužas apģērba gabalu rakstos un krāsās.

Kā katrai tautai, arī latviešiem sievietes apģērbs atdalāms no citiem tautas darinājumiem nevien pēc krāsu kopojuuma, bet pēc atsevišķiem gabaliem, to pielietošanas veida. Nepieciešami vispirms aplūkot tērpu pēc novadiem, apskatīt galvenos vilcienos apģērba daļas un to valkāšanu.

Latvietes kreklis bija garš — sniedzās līdz pat ceļiem. Sastāvēja no divi daļām: augšdaļas — smalka linu auduma, apakšdaļas jeb pierieteņa — krietni rupjākas, pārsvarā pakulu auduma. Augšdaļā ap apkakli, pleciem, arocēm un priekšu mēdza būt lielākā vai mazākā mērā dažādi greznojumi — izrotājumi. Rietumos izrakstījumi bagātāki krāsām, austrumos vienkāršāki. Kreklu valkājušas kā parasto blūzi ar visu piešuvi. Godos vilktas kreklu virsdaļas ar greznākiem rakstiem.

Brunči mēdza būt stripoti un rūtaini — apm. 7 olekšu platumā. Ir ziņas, ka pirms 200—180 gadiem bijuši pilnīgi vienkrāsaini brunči: pelēki, zili vai tumši zaļi. Brunču gaņums sniedzās no jostas vietas (krekla

virsdalas beigām) līdz kāju pēdu pofītēm. Strīpas un rūtis nekad nav tikušas ieaustas uz balta fona — visgaišākais bijis pelēcīgs. Balti-zili, arī sarkani pelēcīgi brunči valkāti vasarā darbā, bet nekad goda tērpsam.

Ap brunču sākuma vietu apjoza platu, austu, — bet ne pītu, — jostu, ar kuŗu darbdienās cieši notinās, bet goda reizēs apsēja, tā, lai mezgls nāktu kreisā sēnā. Brunču sajošana pazīstama vienīgi austrumu daļā — rietumos nekāda jošanās nenotika. Tur pazina šauras austas un pītas prievītes — kājautu sietavu un zeķu apšiešanai.

Plecus pārklāja vai nu ar sagšu vai villaini. Pēdējā parasti bija balta vilnas sedzene bez rakstiem, turpretim sagša, grezni izrakstīta, izšūta. Vasaru, karstā laikā, segtas nātnas pasedzenes — knipeļu vai izvilkuma rakstiem. Īsti latvisks villaiņu un sagšu valkāšanas veids visā Latvijā ir, ja tos sedz uz abi pleciem un sasprauž priekšā ar saktu, vai arī atstāj pilnīgi vaļā. Vienīgi Kurzemē ap Rucavu, Nīcu un Bārtu — villaine tikusi un tiek valkāta saspraužot uz viena pleca. Viņas saspraušanai parasti lieto 1 lielu un 2—3 mazākas sudraba saktas, vienu virs otras.

Meitas likušas galvā šaurus 1—3 pirksta platumā ziļu vai metala vainagus. Tie valkāti ne ikdienā, bet godos. Plats — apm. plaukstas platumā un bagātākiem rakstiem ir bijis, tā sauktais, „ligavu vainags“. Sievām bijušas rakstītas sievu cepures vai arī „garie auti“ — linu lakatiņi un divielveidīgi audumi, kas tīti ap galvu.

Lielāko tiesu sievietē iztikusi bez niebura, šur tur tomēr tāds bijis pazīstams. Vairāk darināti no sarkanas, zaļas, tumši pelēkas vai zilas vilnas drēbes, ar un bez piedurknēm un izšuvumiem. Nieburam nav bijis pazīstamais „korsetu“ veids — tas vairāk atgādina nājis vīriešu svārkus. — Ziemā valkāti mēteļi. Tie šūti no pelēkas drēbes, pāri ceļiem, ar un bez izšuvumiem ap kaklu un kabatas vietu. Muguras pusē lielas krockas. Mēteļus valkājot sagšas nesedza, vienīgi villaines vai kādas vienkāršākas seģenes. Visbiežāki tika apmests ap pleciem trīsstūrī salocīts rūtais vilnas lakats.

Cimdi bija bagātīgiem rakstiem — vairākās krāsās. Kāzu un precību cimdiem galos vairākas bārkšķu kārtas. Zeķes īsas — līdz puslieliem, jo parasti kājas

notina vilnas autiem — sietavām. Kājās kurpes, vai smalkas ādas pastalas.

Tāds vispār bijis latvietes apģērbs. Pa atsevišķiem novadiem apģērba gabali uzrāda lielas dažādības.

### I. Austrumu daļa.

Krustpils apvidus (1. novads uz kartes) ietilpst 5 Daugavpils apriņķa pagasti — Krustpils, Vīpes, Ungurmuižas, Aiviekstes un Līvānu. Viss kas atrodams šai apvidū pie latviešu apģērba, rotām, darbarīkiem un sadzīves, uzskatāms par pilnīgi skaidru latviešu kultūras īpašumu.

Rakstu bagātība sevišķi liela. No viena pamatraksta pazīst vismaz 20 atvasinājumus — paveidus. Tā „zaru krustam“ (uguns krustam) Krustpils apvidū saskatāmi vismaz 24 dažādi paveidi. Vienā apģērba gabalā vai rotas lietā rakstus maina — vienmēr pēc neliela posma, nāk jauns raksta paveids. Rakstiem ir noslēgta vienība.

Krāsas mierīgas, maz kliezdošas, bet visas gaišos toņos. Īpatnējās, kādas darinājumos sastopam: mālaini sarkanā, dzeltēnā un zaļā. Raksturīga visu krāsu saskaņotība. Neviena neizceļas citu aizēnojot. Sevišķi iecienīta baltā un zilā. Krustpils apvidū izvairās no melnās krāsas, reti to lieto (ja ir ļoti daudz krāsu noskaņu), jo aizvieto ar zilo. Iecienīta arī gaiši pelēkā krāsa. Krustpils apvidū sastopami visi apģērba gabali, kādi ronami pašā austrumu kultūrā. Te centrs rastiņām villainēm, sagšām, jostām, cimdiem, zeķēm, vaināgiem, krekliem, brunčiem un ņeburiem. Katrs apģērba piederums uzrāda iespējamo krāšņumu izstrādājumā, krāsu kombinējumā un rakstu maiņās.

Sagšas (1. attēls) krāšņiem rakstiem visās 4 malās, krāšņām apaudiņām un bārkstīm galos. Baltās villainītes lietotas retāki. Dažreiz arī rūtainas seģenes. Jostās visi pazīstamie paveidi pēc darinājuma un rakstiem, daudzu rakstu maiņām. Cimdi un zeķes (2. att.) bagātīgām krāsu rakstu joslām, saskaņotām ar sagšu un jostām, balti krekli, atturīgu rakstu aprocēs, plecos un apkaklēs; daudzu krāsu dziju strīpoti vai rūtaini brunči. ņeburi vienas krāsas dzijas, nelielu izšuvumu, bez piederknēm. Mēteļi gaŗi, lejas galā plati, krokoti,

bez rotājumiem. Vainagi 2 pirkstu platumā sīkām krāsainām zilītēm, rakstā darināti. Cepures garenī trīsstūrī izšūstītas rakstu joslām.

Augšzeme (2) atrodas uz dienvidiem no Daugavas un aptver lielāko daļu no Jēkabpils un 10 Ilūkstes apr. pagastus. Visumā Augšzeme līdzīga Krustpīlij, bet ar manāmu leišu ietekmējumu.

Rakstu paveidu daudz mazāk — arī ne tik rūpīgi izturēti, kā Krustpīlī. Maiņās daudz atkārtojumu.

Visas krāsas spilgtākas, izņemot dzeltēno. Melnā lietota samērā daudz, pat izcilus vietās. Pārsvārā strīpoti bruņči, platām atkārtotām strīpām; krekli diezgan bagāti sarkanu vai baltu rakstu. Jostas lielāko daļu šauras, vienā rakstā. Sagšas (3. attēls) vienkāršākas kā Krustpīlī. Pazīstamas arī villaines bez rakstiem ar bārkstīm visapkārt un nātnas villainītes; krāšņi vainagi — plati, bet vienkāršu zilīšu rakstu (4. attēls). Cimdi un zeķes saskanīgi ar sagšām. Ļieburi vairumā zili, bez rakstiem, lielu izgriezumu. Mēteļi līdzīgi Krustpīlij, nerakstīti.

Latviskā nomale (3) ir robežas apgabals starp Krustpīli un pārējo Vidzemi un Latgali. Tā ietver Jasmuižas, Preiļu, Rudzētu, Varkavas pag. Daugavpils apr., Vaļakļānu un Stirnēnu pag. Rēzeknes apr., Ļaudonas, Sāvienas apkārtējos pag. Madonas apr. un Bebru, Stukmaņu un Kokneses pag. no Rīgas apr. Viss apvidus atrodas stiprā Krustpīlis iespaidā, bet ar skaidri redzamām izšķirībām.

Rakstu nav daudz, tie stiepti garumā, atgādinā stāipēkņus. Mazāk maiņu, daudz atkārtojumu. Krāsas nav tik spilgtas. Visvairāk pelēks, zils, melns un bāli dzeltēns ar zaļu; sarkanā retāki.

Apģērba gabali trūcīgāki kā Krustpīlis apvidū. Rakstīto sagšu bieži aizvieto baltā villaine, kas pilnīgi bez rakstiem. Ir arī krāšņas vasaras (nātnas) villaines (5. attēls) ar trīskrāsu rakstu. Krekli atturīgi veidoti baltā vai sarkanā rakstā. Bruņči uz tumša pamata, vidējā platumā, daudzkrāsainām strīpām. Vainagi paplati, vienkāršu zilīšu rakstu. Cimdi un zeķes maz atšķiras no Krustpīlis cimdiem un zeķēm. Krāšņu jostu samērā maz.

Vidzemes vidienā (6) ietilpst lielākā daļa no Madonas un Cēsu apriņķa līdz Cēsīm, atskaitot Piebalgu. Bez tam Jaunpils, Kēču, Mores, Paltmales, Kēmpju,

Nītaures pagasti Rīgas apriņķī sastāda šo latviskai austrumu kultūrai zīmīgo zemi.

Rakstu veidu nedaudz, bet tie virknēti nekārtīgi viens aiz otra, Krāsas nesamērīgi spilgtākas kā Krustpili. Sarkanā koša, brūnā un zaļā tumšākas. Nedaudz lietota arī melnā krāsa. Villaines un sagšas līdzīgas Krustpils tipam, krekli arniecīgu baltu rakstu uz apkaklītēm un aprocēm. Vaiņagi vienkārši, platu zilišu rakstu. Brunči tumši strīpoti, 1—2 cm platām strīpām, biežiem atkārtojumiem. Rūtaiņie sīkām 2—3 krāsu rūtiņām. Cimdi un zeķes līdzīgi krustpiliešu.

Īpatnējas sievu cepures: vasarā augstas (plaukstas platumā), izšūtas krāsainiem rakstiem (6. attēls), ziemā ar aītādas oderi un tādu pat apšuvumu visapkārt — bez rakstiem. Jostas Vidzemes vidienā diezgan maz, vai arī pat ļoti maz. Parādās tā sauktās „stripainās” jostas — vienu nabadzīgu šķērsstrīpu rakstu. Ir zīļu vaiņagi uz sarkana un melna pamata; sievu cepures veltenveidīgas, krāsainiem izšuvumiem. Nieburu nav, to vietā gludas gaŗu piedurkņu Ķakas ar krāsainu dziju izšuvumiem. Mēteļi tādi pat kā krustpiliešiem.

Latgale (4) savās etnografiskās robežās daudz mazāka par Latgali terriŗoriālos apmēros. Ir manāms daudzu svešu tautu iespaids; piem., somu, krievu un pat leišu.

Raksts vairāk izplūdis — navēries uz stādu ornamenta pusi. Visas krāsas tumšākas — netirākas. Daudz melnās krāsas. Krāsu ziņā ar Krustpils apvidu maz līdzības. Sagšas sastopamas, bet pārsvarā villaines bez rakstiem. Ļoti retas platas jostas ar mainošos rakstu, pārsvarā nesaskaņotu daudzkrāsu celaines un šauras prievītes, kupliem pušķiem galos. Krekli sarkanu rakstu ne tikai ap apkakli un aprocēm, bet arī plata josla plecu vietā. Vaiņagi vienkāršām zilītēm rakstīti. Brunči sīki strīpoti, 2—3 krāsu strīpām. Rūtaiņie tāpat 2—3 krāsu sīkām rūtiņām. Nieburus Latgalē nepazīst. Mēteļi (7. attēls) sevišķi plati ar svešādu krievisku griezum.

Maliena (5) ieņem Latgales ziemeļu daļu, visu Jaunlatgales apriņķi, 8 pagastus no Madonas apr. un austrumdaļu Valkas apr., līdz Smiltenei, izņemot Ilzenes, Lejasciema un Zeltiņu pag., kas sastāda atsevišķu apgabalu. Zemei Indriķa chronikā dots vēsturisks nosaukums — Agzele. Savā izteiksmē Maliena stāv tuvu

Vidzemes vidienai, bet atrazdamās tālāku uz ziemeļiem un būdama robežā ar igauņiem, no tiem nedaudz iespaidota.

Raksti trūcīgi. Galvenā kārtā dažādas zvaigzņītes un rozītes, vai liektas un laužītas svītras. Uz atsevišķiem apgērba gabaliem nav atrodamī visi, bet tikai nedaudzi paveidi. Krāsas tumšas, sevišķi iemīļotas zilā un melnā. Zaļā krāsa pelēkāka, nekā Krustpilī. Dzeltēnā spilgta, bet sarkanā brūngana. Sagšanas sastopamas retāki par villainēm. Viņu raksti sīki, krāsas trūcīgas. Nereti tikai melns ar zaļu. Jostas ar vienu rakstu — nesaderīgām krāsu dzijām austas. Krekli ar pilnīgi baltu rakstu ap pleciem, apkakli un aprocēm. Vainagi nošūti dažādām spīdīgām zīlītēm un krāsainām lentām. Sievu cepures velteņveidīgas ar krāsainiem izšuvumiem. Brunči sīki strīpoti. Ļieburī bez piederknēm, nelieliem un krāsainiem izšuvumiem. Mēteļi pelēki, kā krustpīliešiem.

Tā l a v ā (7) (saukta arī par Kūlu zemi) ietilpst pārējā Valkas apriņķa daļa, pāris Cēsu apr. pag. un no Valmieras apr. apvidus ap Valmieru, līdz Rūjienai un Salacai. Tālaviešus reizēm mēdz saukt arī par ciemiņkiem, kaut gan svešinieku piejaukums te samērā mazs, tomēr zemes lielais tālums no tirā latviskā centra veicinājis svešākas izteiksmes veidošanos. Šai apgabalā ir vistrūcīgākie raksti. Visi tie sastādās no nedaudzām rīdzēm, lodziņiem vai dažām puķēm. Nav gandrīz nekādu paveidu. Galvenās krāsas: sarkanā, melnā un zilā. Pārējās mazāk, visas ar tumšāku noskaņu. Sagšu nav, pazīst tikai baltas villainītes un rūtainas seģenes. Jostām nemainīgs raksts un arī pilnīgi strīpotas — bez rakstiem. Brunči gan strīpoti, gan arī sīkām rūtiņām. Ļieburī atgādina jakas, garām piederknēm un astītēm vai austiņām mugurpusē; dziļu kakla izgriezumu, bez izšuvumiem. Vaināgu Tālavā nepazīst. Tā vietā nēsāja garas, vaināgveidā salocītas, lēntas, kuņu divi gali brīvi karājās pār muguru. Šos galus mēdza arī izrakstīt. Sievām pilnīgi baltas cepures „mices“, ar vidū pārsietu krāsainu lentu. Krekli bez rakstiem. Vienīgi nedaudz rīdzītes uz apkakles un aprocēm. Zeķes un cimdī 2—3 krāsu rakstiem. Mēteļi nedaudz platāku apakšdaļu.

R ū j i e n a s (8) apvidus ieņem visu Valmieras apr. ziemeļrietumu daļu, izņemot daļu ap Limbažiem. Tajā

manāms igaunisks iespaids kā krāsās, tā apģērbā. Raksti vēl trūcīgāki, kā Tālavas apvidū. Reti adījumos sastopami zvaigžņu raksti. Lielāko daļu viss strīpots. Dominē melnā krāsa, pārējās sevišķi spilgtas. Iemīlots krāsu virknējums, t. s. „šatieris“, t. i. varavīksnas veidā.

Sagšu nav. Retas arī villainītes. Krekli kā Tālavā. Brunči, izņemot jaunākos, stāvus strīpoti ar šatiera strīpām uz melna pamata, vai pilnīgi krāsainām strīpām vien. Vaiņagi retāki, šauri, izšūti zilitēm vai vairāk krāsainām lupatiņām. Jostas krāsainām strīpām bez jebkādiem rakstiem. Cimdi un zeķes 2—3 krāsu rakstiem. Ļieburī, līdzīgi Tālavai, atgādinā jakas. Apakšdaļā visapkārt kņokoti. Izšuvumu nav. Mēteļi šaurāki, kā latviskos apvidos.

Vidzemes lībīešu (9) apvidus sākas ar Skultes pagastu Rīgas jūrmalā, smiedzas līdz ar Kēču, Suntažu un Ikšķiles pag. uz Krustpils pusi. Nobeidzas ar Sloku, Kurzemes jūrmalā.

Kaut gan skaidri lībiskais pilnīgi izzudis, tomēr latviskais te mazāk nekā citos ietekmētos apvidos. Raksti galvenokārt zvaigžņoti, arī dažādi lodziņi. Izgreznojumā nav saistīti kopā, bet nekārtīgi izmētāti pa visu apģērba gabalu.

Visvairāk izceltas brūngani sarkanā un zilā krāsa, mazāk melnā, dzeltēnā un zaļā. Krāsām spilgti, spēcīgi toni un tās labi atdalās viena no otras.

Lietotas vienīgi baltas villainītes un rūtainas sedzenes. Jostas posmainas, bez kāda sevišķa raksta. Vaiņagi uz melna pamata nedaudzu zilīšu rindām. Sieviešu „mices“, baltas. Brunči dažāda platuma, krāsainās strīpās. Ļieburī jakas veidīgi, garām piedurknēm, dziļu izgriezumam kaklā un austiņām pakalpusē. Zeķes un cimdi lieliem 2—3 krāsu rakstiem. Cimdiem starp valni un delnu ieadīta citas krāsas dzīparu rakstu josla, kas citur neparasta. Krekli vienkārši, ar niecīgu rotājumu. Mēteļi bez izšuvumiem.

Lielvārdes (10) apvidū visu apkārtējo kultūru sajaukums radījis jaunu spēcīgu izteiksmi. Apvidus ietver Lielvārdes, Lēdmanes, Rembates, Krapes, Tomes, Kastrānes, Keipenes, Lauberes, Meņģeles, Jumpravas, Suntažu un Lindes pagastus, Rīgas apr. Še sadūrusies Krustpils, lībiskā, pa daļai igauniskā un leišu kultūra, dodot šādā kārtā iespēju piesavināties no katras

raksturīgāko, sakausēt, izveidojot jaunu kopību. Šī iemesla dēļ, turpretīm, Lielvārdes apkārtējie apvidi nav šīs savādās kultūras ietekmēti, bet palikuši neskārti.

Rakstu bagātība sevišķi liela. Dažu rakstu paveidu atvasinājumos rodam Krustpilij pilnīgi līdzvērtīgus rakstus. Vienīgi sagšu raksti trūcīgi. Valdošā — sarkanā krāsa. Tā pārākumā itin visos apgērba gabalos. Zilā un baltā līdzvērtīgas sarkanai, pārējās mazāk. Lielvārdes apvidus krāsas spilgtākas par citām apkārtējo apvidu krāsām.

Villaines baltas ar sarkanām rīdēm gar malu. Sagšu nav. Krekli balti, bagātīgu rotājumu. Brunču audumi rūtaini. Ļieburi vienmēr šūti kopā ar brunčiem, bez piedurknēm. Cimdi un zeķes ne mazāk košas, tie atgādina Vidzemes jūrmalienes adījumus.

Lielvārdes apvidus izceļas pāri citiem ar savām krāšņajām jostām, vaiņagiem un sievu cepurēm.

Jostas (8. attēls) platas, sarkani-baltām vilnas dziļām un neskaitāmiem rakstu paveidiem. Ne vienā citā novadā neatrodam jostās tik lielu rakstu bagātību.

Vaiņagi plati, krāšņiem sīku zilišu rakstiem, kādus neredzam nevienā citā apvidū. Sievu cepures — „mices“ (9. attēls) sava sīkā, krāšņā izstrādājuma ziņā pilnīgi līdzīgas un līdzvērtīgas Krustpils apvidus sagšām. Arī te redzam lielu rakstu paveidu bagātību. Mēteļi (10. attēls) vairāk piekļaujas augumam, kā Krustpilī, mugurpusē kļūst sarkanas sarkanām dziļām. Apakšā plati.

Austrumu Zemgalē (11) ietilpst tā Zemgales daļa, kas ļoti tuva Augšzemei un Latviskai pamalei, atskaitot Valles, Skaistkalnes, Bārbeles un Budbergas pagastus. Kāds leišu zaŗs, lauždamies uz Daugavu, atdalījis Augšzemi no Austrumu-Zemgales. Apvidus palicis bez sakariem ar skaidriem austrumu kultūras centriem, tāpēc izveidojies pilnīgi savdabīgi. Bez tam tautas apgērbu jaunākos laikos iespaidojušas hercoga Jēkaba darbnīču „modes“. Vēl daži vecāki cilvēki atceras laikus, kad darbnīcās pieņēmuši latviešu strādniekus, kur, mājās pārnākuši, netautiskos paņēmienus lūkojuši izlietot savos darinājumos. (Pēc O. Stendera materiāliem, 1930. g.)

Rakstu bagātība liela. Visi paveidi tomēr vairāk izveidojušies, kā dažādas zvaigznītes, saulītes u. t. t. Vienā vienībā atkārtojumu nedaudz, arī savstarpēji vā-

jāki saistīti, kā Krustpili vai Lielvārdē. Krāsas tuvas Krustpilij, tikai daudz spilgtākas. Melnā krāsa sastopama maz.

Sagšās ieausts rīdzainš raksts, krāšņas apaudīņas un krāsainām bārkstīm. Jostas platas, nedaudz krāsu dzijām, nemainošos rakstu. Krekli pilnīgi balti, niecīgu baltu izrotājumu ap apkakli un aprocēm. Vaiņagi līdzīgi Vidzemes vidienas vaiņagiem, sevišķi trūcīgu zilišu rakstu. Brunči Austrum-Zemgalē puķaini strīpoti: uz tumša pamata, krāsainas, strīpas mainās ar rozīšu vai zvaigznišu rindām. Cimdi un zeķes ļoti līdzīgi Krustpilij, atskaitot krāsas. Ļieburī bez piederknēm un rotājumiem. Mēteļi kā krustpīliešiem.

Rietumu Zemgale (12) ir īpatnēja zeme, kas sadala latviešus divās lielās pusēs. Stāv ļoti tuvu leišiem.

Raksti svešādi. Krāsas ar ļoti lielu violētu piešķaņu — daudz melnās krāsas; pārējās spilgtas — izņemot dzeltēno.

Rietum-Zemgalē sagšās bijušas dubultas, no divi kopā saliktām villainēm, sašūtas rakstu vietās krāsainām dzijām. Ir rakstā austas seģenes un rūtainas villainītes; košos krāsu toņos ieturētas. Brunči strīpoti. Vecākām sievietēm strīpas veido itkā rūtainas segas rakstus — tos dēvē par kēdaiņiem. Cimdos un zeķēs rakstu un krāsu nabadzība. Krekls bagātīgi rotāts krāsainām dzijām ap krūtīm, apkakli un aprocēm. Arī vāzīšis līkloču rakstu izrūtīts. Apm. pirms 150 gadiem bijuši metala vaiņagi, kurus vēlāk atvietoja puķu vaiņadziņi.

### Rietumu daļa.

Kuršu Duvzare (15) ietver Kuldīgas apriņķa dienvidus daļu ap Saldu un Kabili, piecus dienvidus daļas pagastus Aizputes apriņķī un lielāko Liepājas apriņķī. Kuršu Duvzarei vēl pievienojas trīs Tukuma apriņķī pagasti. Apvidū veidojusies īpatnēja kursiska kultūra, ietekmējama visu pārējo Kurzemi.

Raksti bagātīgi. Daudzos paveidos smailo austrumdaļas rakstu vietā tie treknāki, pasvītroti — smagāki. Sevišķi lielas maiņas neievēro. Dažādību rada ar pēkšņu krāsu maiņu. Krāsas sevišķi stiprinātiem toņiem. Galvenās: tumši zilā, tumši sarkanā, tumši zaļā

un smilšu dzeltēnā. Melnā, tāpat kā austrumu daļā, maz lietota. Ap Kabili toņi vēl tumšāki.

Sastopami visi tie paši apgērba gabali, kā Krustpili, tikai savādākiem rakstiem un krāsām. — Ir sagšas bagātīgiem rakstiem un baltas vai pelēkas villaines. Brunči tumši, vienkrāsaini, nedaudzām stripām apakšmalā vai rakstainu audumu. Dažreiz arī ļoti sīki stripoti krāsainām stripām. Krekli samērā atturīgu baltu vai sarkanu rakstu ap āpkakli, uzplečos un aprocēm. Jostu gandrīz nekādu nepazīst, izņemot 2—3 krāsu dziju nemainošos rakstu šauras prievītes. Vainagi (11. attēls) plati, lielu zīļu rakstu, dažādu saulīšu, zvaigznišu vai pat puķīšu veidā. Ļieburī līdzīgi Krustpils paveidam — tumši, bez nekāda rotājuma. Cimdi un zeķes gan rakstainas, bet mazāk greznas. Mēteļi maz pazīstami.

Liepājas kurši (16). Ar kuršu vārdu apzīmē Rucavas, Dunikas, Nicas un Bārtas pagastus Liepājas apriņķī. Patiesībā skaidrā kursiskā izteiksme, kāda piemīt kuršu Duvzares apvidum, te ar svešnieku iepildumu pārveidojusies svešāka, dodot apvidum gluži citu izteiksmi. Rakstos nāk klāt stādu un dzīvnieku elementi. Lielas figūras veido ar ciešu pildījumu, bet ne atsevišķām švitrām, kā rakstos parasts.

Krāsas spilgtas. Sevišķi iecienīta uguns sārtā krāsa. Tā sastopama visos rakstītos darinājumos. Zaļā un dzeltēnā gan spilgtas, bet mazāk pielietotas. Daudz melnās krāsas.

Kuršiem ir sagšas (12. attēls) un pelēkas villaines. Rucavā bez tam vēl rūtainas „marģines“, vai balta plāna auduma seģenes. Rucavā, Dunikā un Bārtā — tumši brunči bez rakstiem, apšuvumu vai izaudumu apakšmalā. Nicā brunči uguns sārti, rakstainām stripām. Krekli sevišķi bagāti sarkanu, baltu vai brūnu rakstu, īpaši uzplečos, kas citos apvidos nav parasts. Jostas nepazīst. Ir tikai šauras, nemainošos rakstu prievītes, bet arī tās pielieto mazos apmēros.

Rucavā vainagu nav. To vietu izpilda zīda lentas „kaspenes“. Nicā un Bārtā turpretim ir krāšņi rotāti plati zīļu vainagi (11a attēls). Ļieburī krāsaini, pelēki vai balti, bagātīgiem izšuvumiem priekšā un uz muguras. Bez Ļieburīem te vēl lietotas pelēkas, izšūtas un melnas adītas jakas gaļām piedurknēm. Cimdi un zeķes sagšām pieskaņotu rakstu. Mēteļus maz valkāja.

Kuldīgas tāmnieki (13) apdzīvo piecus Aizputes apr. pagastus un Kuldīgas apr. ziemeļu daļu, ap Kuldīgu. Kursiskais dienvidus elements te saplūdis ar svešo, domājams, libisko, tik cieši, ka, liekas, radusies sava īpatnēja kultūra.

Rakstu vairākumā zvaigznītes un saulītes, arī lodziņi. Maiņas nelielas. Bieži atkārtojumi. Krāsas sevišķi tumšas. Galvenās: tumši zilā, brūnā, mazāk sarkanā, zaļā melnā un dzeltēnā. Iecienīta krāsu vienība brūns, zils, zaļš.

Sagšas tāmniekiem krāšņas, reti smalku rakstu. Kā jauns sedzeņu veids lietota tā sauktā „mēleņu“, tumši zilās krāsas villaine ar bronzas vijiņu un mēlišu rotājumiem. Ir šauri stīpveidīgi metala „spangu“ un plati zīļu (13. attēls) vaiņagi. Jostu vietā šauras prievītes ar nemainošos rakstu. Brunči stāvus, retāki gulus strīpoti. Krekli bagātīgu baltu plecu — un zīļu vai zīlotu apkakles rakstu. Tāmnieku kreklu pleca raksts visbagātākais visā Latvijā (14. attēls). Ļieburi sniedzās tikai līdz krūtīm, sīku krāsainu rakstu izrakstīti, piedurknes šauras un gaŗas. Cimdi un zeķes — krāšņš darinājums bagātīgiem rakstiem un lielu krāsu saskaņu.

Suīti (14) pieder pie viena tāmnieku zara ar stiprāku kuršu ietekmi. Ieņem Alšvangas, Basu, Gudeņnieku, Ullmāles-Labraga un Pilsberģes pagastus Aizputes apriņķī.

Rakstos tāpat kā Kuldīgas apvidū, galvenie zvaigznīšu un saulīšu raksti, arī maiņas trūcīgas. Krāsās pārsvarā spilgti sarkanā arī dzeltēnā. Gandrīz visi apģērbi ieturēti šajās abās krāsās, citas lietotas mazāk. Sastopami visi villaiņu paveidi: sagšas Duvzarej līdzīgu rakstu, baltas villaines, melnas un rūtainas sedzenes. Vecākie darinājumi vairāk tumšās, jaunākie spilgti uzkrītošās krāsās. Ir spraugu un zīļu vaiņagi. Sastopamas šauras prievītes un platas jostas ar nemainošos rakstu. Brunči vienā krāsā — vecākie violēti, jaunākie — uguns-sārti. Krekli tāpat, kā Kuldīgas apvidū, bagātīgu plecu un apkakles rakstu. Bez tam vēl bagātīgi izšūtas aproces. Ļieburi tādi pat kā kuldīdzniekiem — melnas krāsas sarkaniem un dzeltēniem dzīparu vai zīliņu izrotājumiem. Cimdi un zeķes lieliem rakstiem. Krāsu kopoņums uzkrītošs.

Ventiņu (17) apvidus atrodās Ventspils apriņķa dienvidus-rietumu stūrī. Pēc savas tautības ventiņi ir

slāvu cilts, kas atrazdamies zem stipra latviešu iespaida, pilnīgi pārtautojušies. Ventīņiem svešākas krāsas, bet apģērba gabali latviski. Arī raksti lielāko daļu latviski. Lielums ventīņu rakstu sastādās no svītrām un trīsstūrīšiem, vai pat atsevišķu stādu figūrām, bet ne pilnīgi nobeigtiem rakstiem, kā citos Latvijas novados.

Valdošā — aveņu sarkanā krāsa. Pārējās mazākumā, bet visas spēcīgiem toņiem. Iecienīta krāsu vienība: tumši zaļā ar sarkano.

Sastopamas trejādas villaines, t. s. „baltvikāle“ (15. attēls) atgādinā sagšu; „raibene“ — rūtaina villaine un „zilāms“ — zila sagša. Bruņči gluži sarkani, sīku gūlus strīpojumu. Prievītes šauras, nemainošos rakstu. Krekli balti, ārkārtīgi trūcīgi izgreznoti. Ventīņi valkā vienīgi spangu vaiņagus — bez rotājumiem. Cimdi un zeķes neko sevišķi neizceļas. Krāsās un rakstos saņemti ar „baltvikāles“ rakstiem.

Popiņu (18) apvidū ietilpst Ugāles, Usmas, Puzes, Popes un pa daļai Auces pag. Ventspils apriņķi. Zemē stipri daudz lībiska elementa, bet atrazdamās stiprā latviešu ietekmē izveidojusies par pilnīgi savādāku apvidu.

Raksti trūcīgi. Dažādas „zvaigznītes“, „egļītes“ un „stūrīši“ sastāda visu popiņu ornamentu. Galvenās krāsas: tumši pelēkā, brūnā, melnā un spilgti zaļā ar sarkano. — Sagšu nav. Ir tikai pilnīgi baltas villainītes. Krekli baltu rakstu aprocēs; apkaldēs un uz pleciem tāda nav. Bruņči stāvus un gūlus strīpoti (16. attēls), arī tādi, kuriem gūlus strīpas gar apakšmalu tikai līdz ceļiem. Prievītes šauras, nemainošos rakstu. Vaiņagi bijuši niecīgi — dūres lielumā, uzspraužami pakausī. Raksturīgs sējums šievas galvas laktiem. Cimdi un zeķes lieliem rakstiem, bez lielām savādībām.

Talsu tāmnieku (19) zars ierobežo visu Talsu apriņķi, atskaitot šauru zemes joslu jūrmalā, bez tam vēl tām pievienojami 5—6 pagasti Tukuma apriņķī Kandavas apkaimē. Latviskā ietekme mazāka; fabriku darinājumi izskauduši tautas apģērbu ievērojami agrāk, kā visā pārējā Latvijā.

Rakstu veidojumi izceļas sīki. Tuvinās austrumu raksturam. Vairumā saulīšu motīvi, maz maiņu. Krāsas spilgtākas ar bagātīgu noskaņojumu, ar „varavīk-

snēs“ vārdu vislabāk raksturojamas. Vairākumā sarkanā; kopā ar zilo redzama arī melnā. Sagšas krāsainām bārkstīm un saulišu rakstu virkni gar visām malām. Sastopamas arī baltas villaines. Prievītes šauras. Ziļoti tāmnieku vaiņagi. Krekla greznojums atturīgs. Izrakstīts vienīgi ap apkakli. Brunči stāvām, paltām daudzkrāsainām strīpām.

Kurzemes jūrmaliene (20) saiet robežās ar Vidzemes jūrmalu un ietver daļu no Tukuma un Talsu apriņķa. Savā būtībā tas ir libisks apvidus, maz atšķirīgs no Vidzemes libiešu apvida.

Sastopami zvaigžņu raksti ar trūcīgām maiņām; rakstu savienojumi bez kādām savādībām un īpatnībām. Krāsas tumšas, pieskaitot ieturētas „maigos“ toņos. Iecienīta vienība — zils ar sarkanu.

Sastopamas baltas villaines, vai lielas rūtainas seģenes. Vaiņagu nav. Brunči smalkākām strīpām nekā Talsu tāmniekiem. Krekli ar vienkāršu apkakles rotājumu. Šauras prievītes nemainošos rakstu. Cimdiem starp valni un delnu, prievītes platumā, citas krāsas rakstu josliņa.

### III. Nomaļu apvidi.

Šo apvidu sastāda novadi, kušos spilgtāk izpaužas svešais elements. Vai arī tādi, kuri sava niecīgā apmēra pēc nevar ietekmēt pārējos apvidus.

Krieviņi (29). Bauskas apriņķī Bārbeles, Budbergas, Jaun- un Vecsaules pagastos 1447. gadā nometināti somu „voti“. Tagad tie jau pilnīgi pārtautojušies. Krāsas tumšas. Krieviņiem nav ne vaiņagu ne sagšu. Ir votiem raksturīgs apģērba piederums „sapans“, kas aizpilda ir galvas segas ir villaines vietu. Brunči strīpoti.

Leiši (38). Bauskas un Jēkabpils apriņķu robežas apgabalā pretim Jaunjelgavai ronamas kāda spēcīga leišu zara atliekas. Tiem trūkst sagšu. Brunči rūtaini kā leišu „augštaitei“. Jostas leitiskas.

Ilūkstes apvidus (22) ir Augšzemes dienvidus daļā pretī Daugavpilij. Te pilnīgs svešu tautu maisījums. No latviskā apģērba nav vērojamas gandrīz nekādas pazīmes. Krāsas tumšas.

Krieviskais apvidus (23) atrodas pretī Ilūkstei otrpus Daugavai. Te sajaukti latvieši, lielkrievi un leiši. Krāsas uzkrītošas. Raksti sveši. Da-

žos latviskos ciemos sastopamas villaines un pat līdz nepazīšanai pārveidotas sagšas (Krāslavā). Bruņči strīpoti. Jostas arī strīpotas.

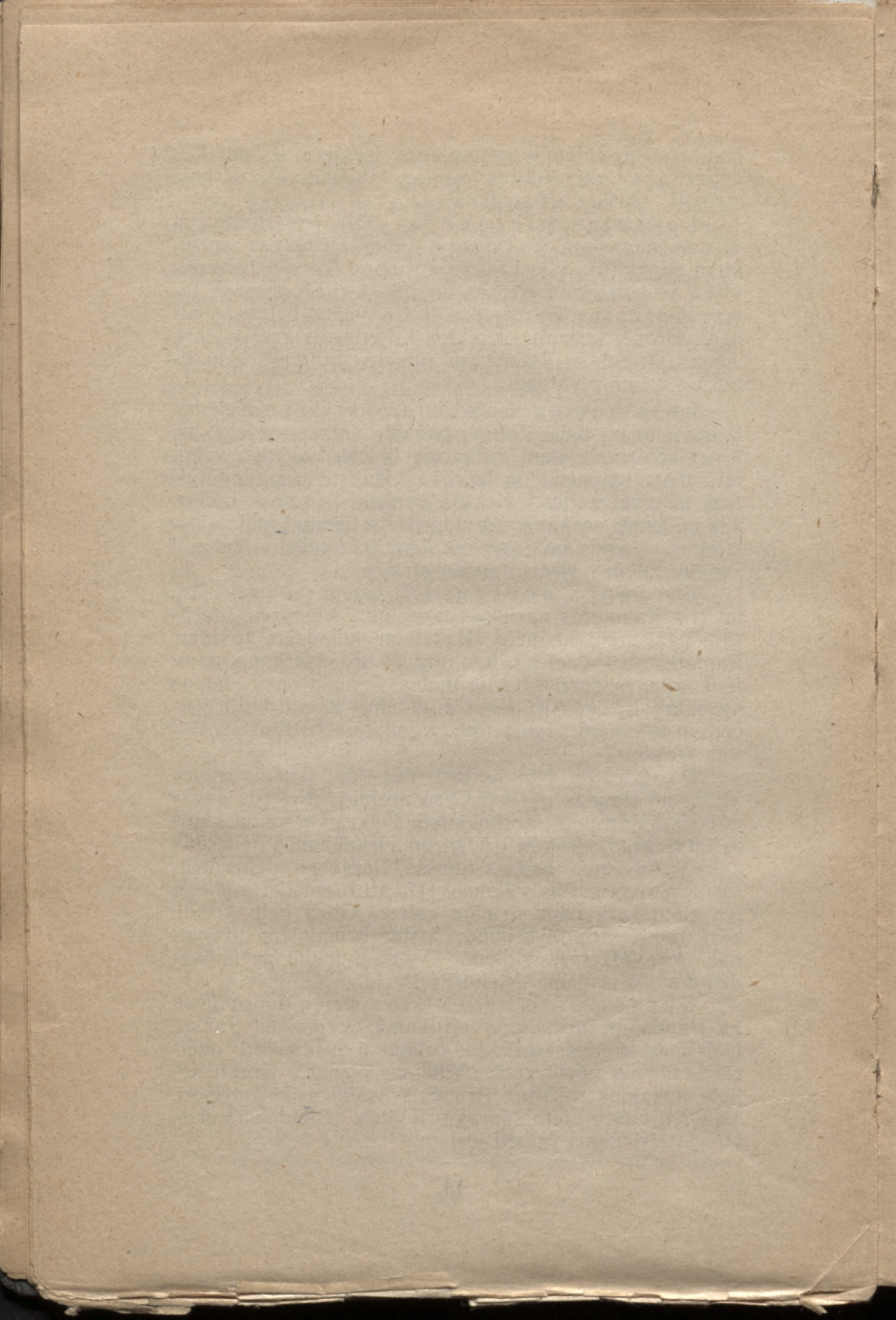
Latgales pierobežai (24) jāpieskaita pa vienam pagastam no Daugavpils un Rēzeknes apriņķiem un gandrīz viss Ludzas apriņķis. Te spēcīgs krieviskā piejaukums. Krāsas un raksti sveši, tumšos toņos. Sagšu nav, pazīst tikai dažās vietās baltas villaines. Bruņči strīpoti. Kreklos krieviskais greznojums. Jostas strīpotas. Pazīstami rupjām „zilītēm“ lielu fiģūru zīmējumu vaiņagi.

Lejas ciema apvidū (25) veido Lejas ciema, Ilzenes un pa daļai Zeltiņu pagasti Valkas apriņķī. Tā ir no seniem laikiem atlikusies lībiešu kolonija, vēlāk ietekmēta igauņiski un latviski. Rakstos lauzītas svītras un zvaigznītes. Krāsas tumšas — vairāk melns, zils un tumši sarkans. Apvidū pazīst vienīgi baltas villainītes. Jostas nemainošos vienkāršu rakstu. Vaiņagi rupjām zilēm. Bruņči tumši strīpoti.

Straupes apvidus (27) ieņem septiņus Cēsu un trīs Valmieras apriņķa pagastus. Vēstures literatūrā pazīstamā Idumeju. Rakstiem nabadzīgs apvidus. Pamatkrāsa — pelēka, bez tam — oranžsarkana, dzeltēna, zila, pelēcīgi zaļa un melna. Sagšu nav. Jostas strīpotas, līdzīgas Rūjienas apvidum. Krekli balti,niecīgiem rakstiem. Bruņči pelēki, platām un šaurām stāvus strīpām.

Piebalgā (26) ietilpst Vec- un Jaunpiebalgas, Velķu un Raunas pagasti Cēsu apriņķī. Novada savādība izskaidrojama ar kolonistu lielkrievu sajaukšanos ar latviešiem. Raksti trūcīgi un virknējumos neuzrāda nekādu košumu. Krāsas tumšas. Pārsvarā melnā krāsa. Lietotas baltas villaines (17. att.), smalka auduma ieaustām sarkanām strīpām galos. Gluži balti krekli. Sīki, tumši strīpoti bruņči. Jostas krustiņiem „trepainas“ kā Vidzemes vidienē. Vaiņagi melni ar nedaudzām zilīšu rindām. Nieburi jakveidīgi.

Kurzemes lībieši (21) audzīvo šauru joslū ap Dundagas jūrmaļu. Vairākumā „zvaigžņu“ raksti. Galvenās krāsas: sarkanā, brūngani un spilgti dzeltēnā, zilā un tumši zaļā. Villaines plānas. Krekli nelielu apkakles rakstu. Bruņči krāsaini, sīki strīpoti. Vaiņagu nav. Lieto šauras prievītes. Cimdi un zeķes (16. attēls) gulus rakstu joslām.





1. Krustpils apvida sagsa.



2a. Krušpīlis apvīda zeķe.



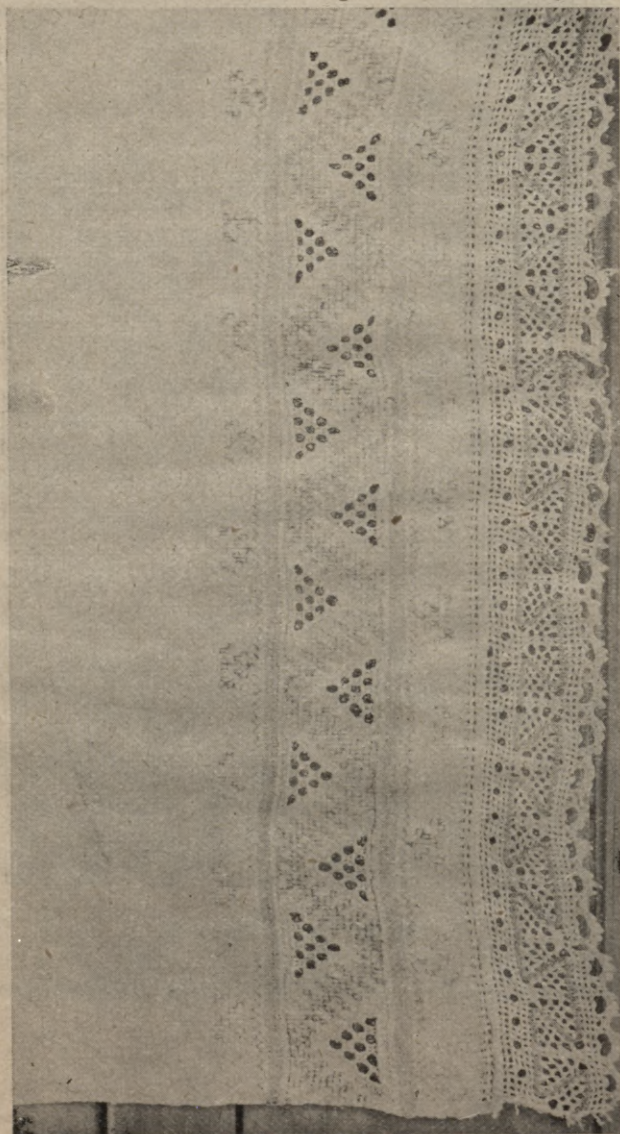
2. Krušpīlis apvīda cimdi.



3. Augšzemes apvida sagša.



4. Augšzemes apvida vaiņadziņš.



5. Latviskās nomales vasaras (nātna) villaine.



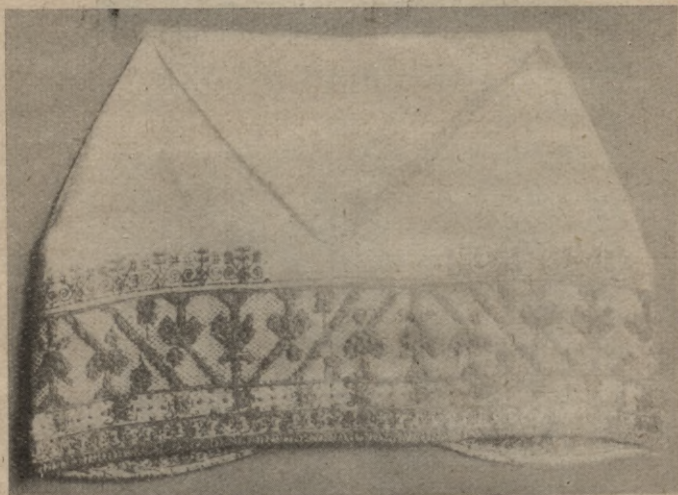
6. Vidzemes vidienas sievu cepure.



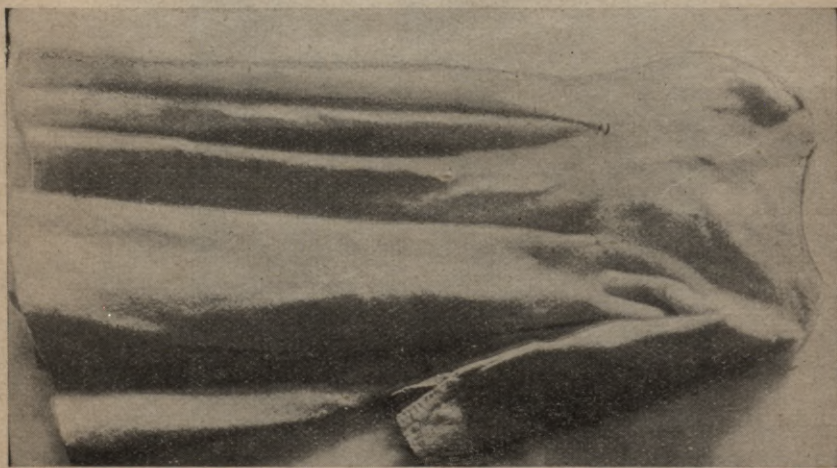
7. Latgales apvidus mēteli.



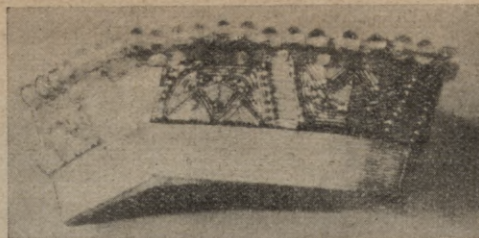
8. Lielvārdes apvidus josta.



9. Lielvārdes apvidus sievu cepure.



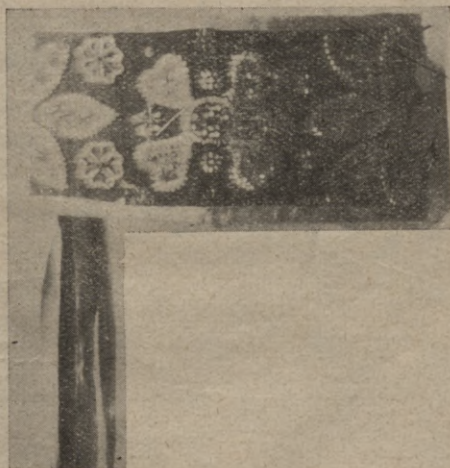
10. Lielvārdes apvidus mētelis.



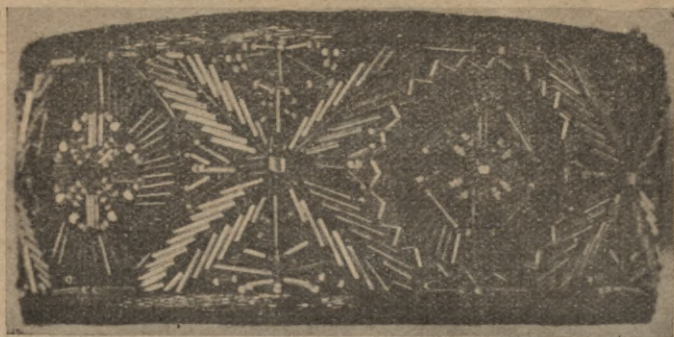
11a. Nīcas apvidus ziļu vaiņags.



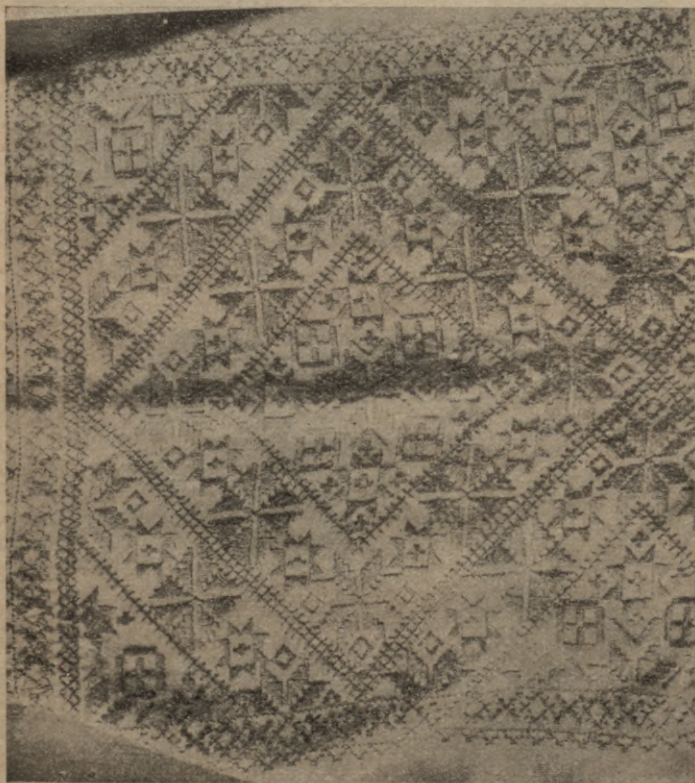
12. Kuršu apvidus sagša.



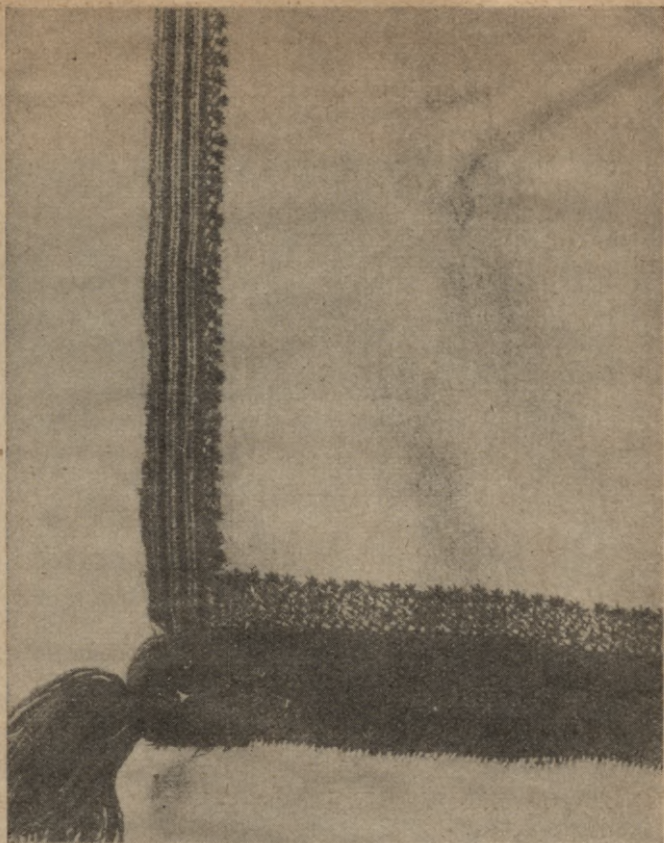
11. Kuršu apvidus vaiņags.



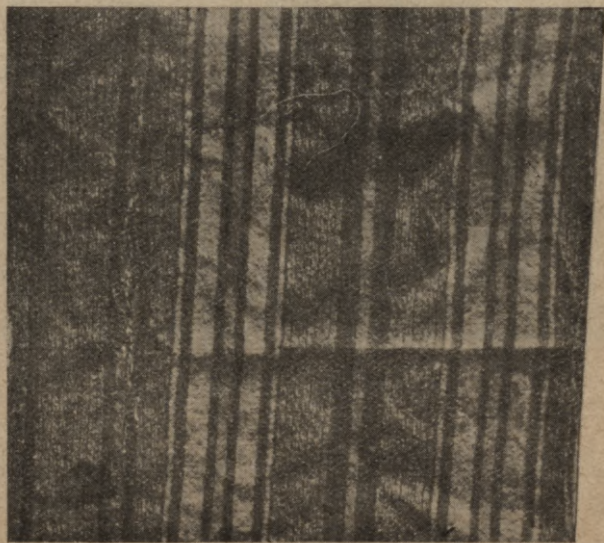
13. Kuldīgas apvidus zīļu vaiņags.



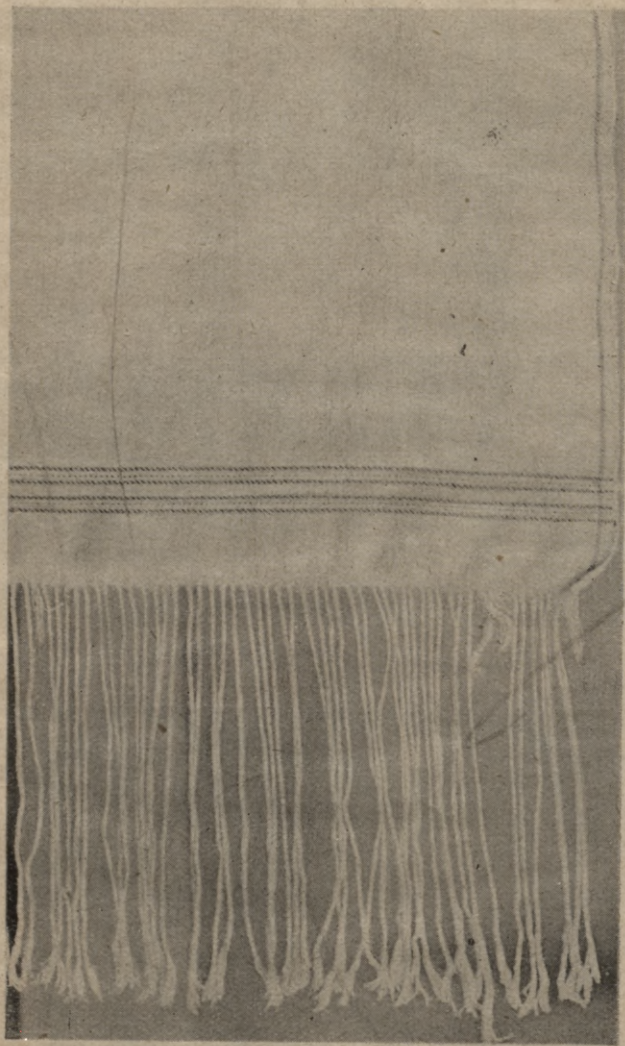
14. Tārnīeku kreklu pleca raksts.



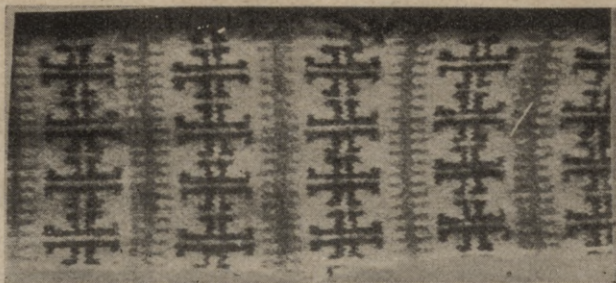
15. Ventiņu apvidus villaine — „baltvikāle“.



16. Popiņu apvidus brunči.



17. Piebalgas apvidus villaine.



18. Kurzemes lībiešu zeķu raksts.

---

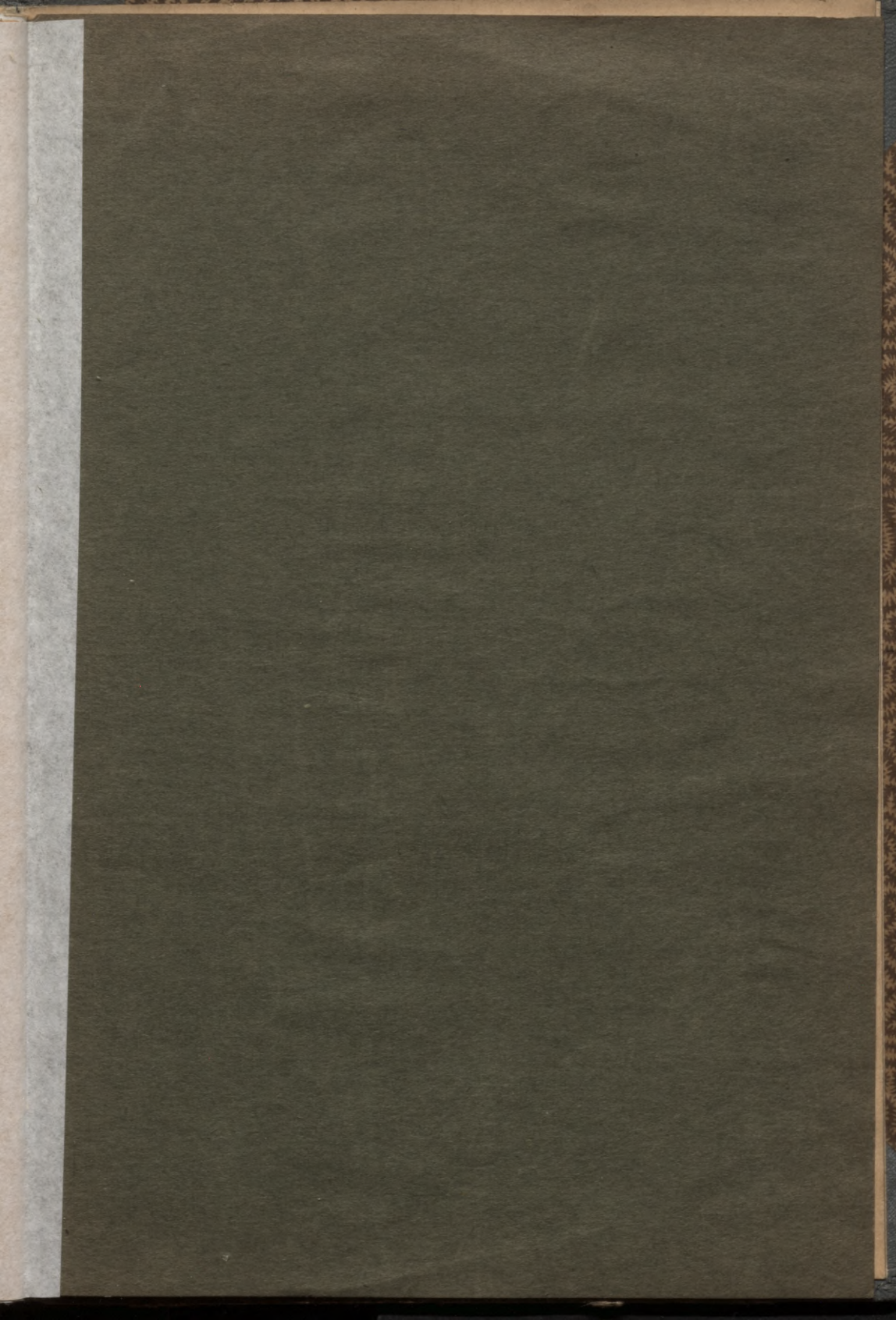
**Piezīmes:**

Priekšmetu attēlu oriģināli atrodās:

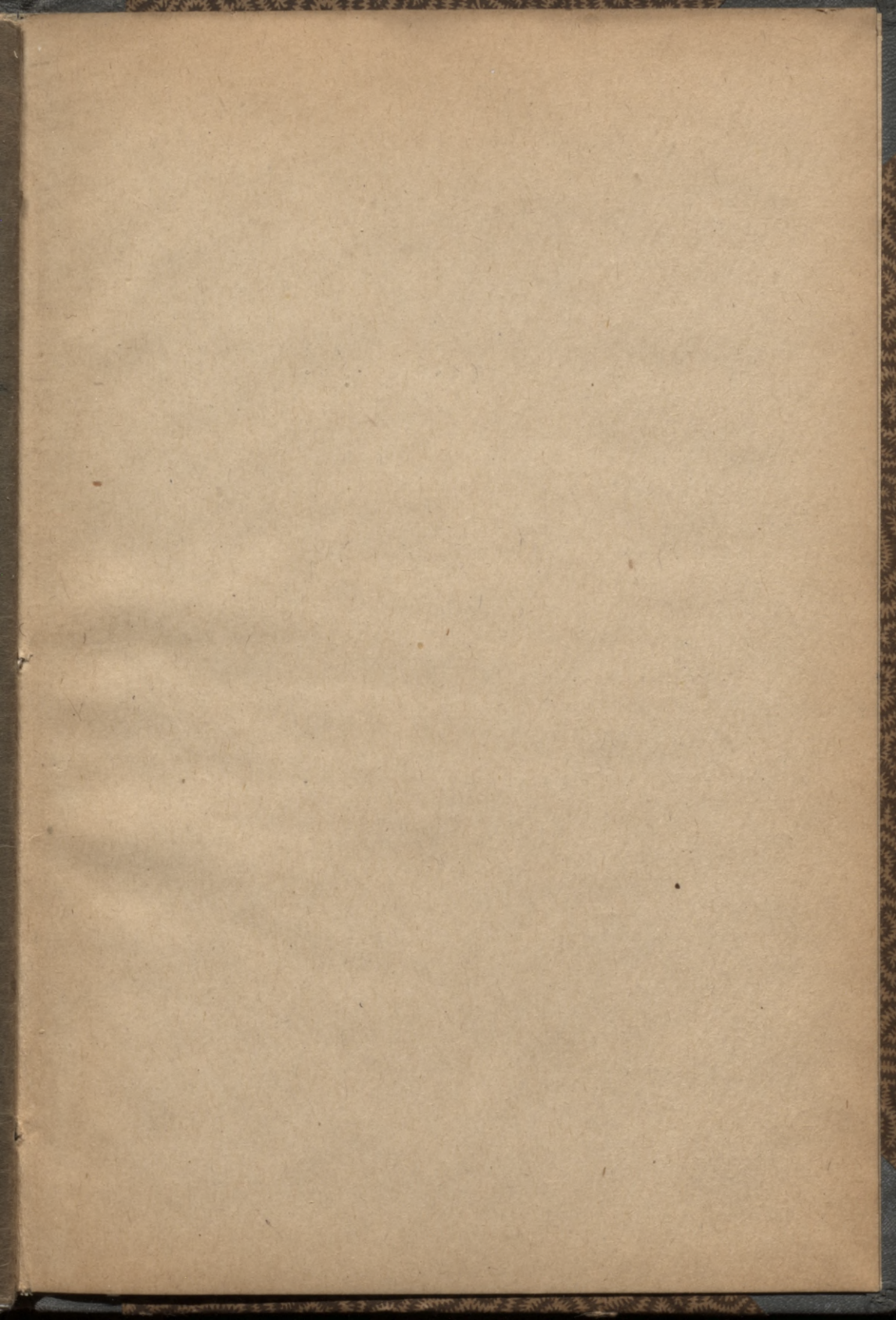
1. Jēkabpils valsts vidusskolas mūzejā,
- 2.—18. Valsts vēsturiskā mūzejā.

Novadu karte pēc valsts vēsturiskā mūzeja materiāliem.

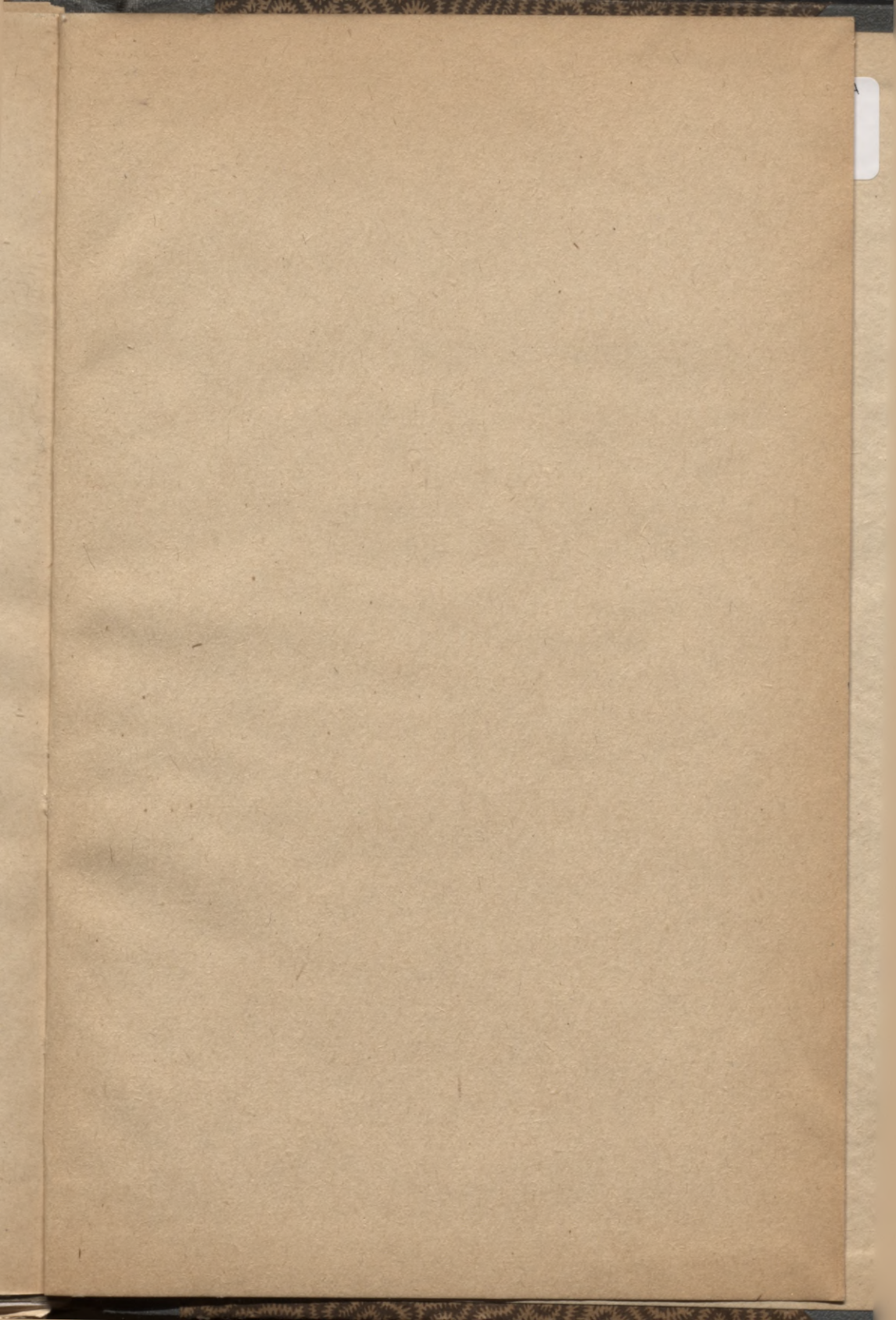




2 2. OKT. 1931









LATVIJAS NACIONĀLĀ BIBLIOTĒKA



0309046470