

50

Latv. Nod

Atsevišķs novilkums no Al. Dzērvītes rediģētās grāmatas „Mājīgs dzīvoklis”  
Valtera un Rapas akc. sab. apgādā.

---

~~L. 7  
416~~

Mākslinieks A. Dzērvītis

Latv. Nod  
500000

# Latvju rakstu un krāsu kompozīcija

Rīgā, 1939

---

Valtera un Rapas akc. sab. apgāds

ПРОВЕРЕНО  
1949 г.

1953

L. V. B.  
№ ..... ~~359363~~

Рiвб. 64

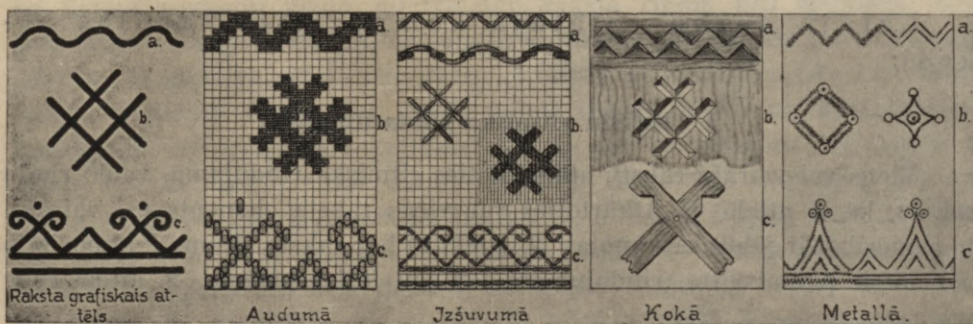
0309059649



Valtera un Rapas  
akc. sab. grāmatpiestuve  
Rīgā, Brīvības ielā 129/133

Latvju tautas mākslas kulturu zinātnieki-archeologi ir atklājuši jau no laikmeta ap Kristus dzimšanu. Visaugstākā pakāpē, tīra, neietekmēta tā bijusi laikā starp 8.—10. g. s. Balstoties uz šī laikmeta latvju raksta un kompozīcijas likumiem, mums arī ir jāveido laikmetīgais, mūsu dienām piemērots latviskais raksts. To veidojot ir tomēr pa daļai jābalstas arī uz tiem rotājuma pamatiem, kas pazīstami laikā līdz 19. g. s. Jo mēs zinām, kā Latvijā ir izveidojušies visu laikmetu Eiropas vēsturiskie stili tik īpatnā uztverē un atveidā, ka tos droši varam uzskatīt kā latvisko baroku, ampīru u. c. stilu\*).

Lai laikmetīgie, latviskie rotājumi dažādu darbu izpausmē būtu pareizi, ar zinamu mākslas vērtību, bez tikko norādītā vēsturiskā pamata darbi jāizpilda pareizās latvju darbu teknikās, pareizā materialā, pareizi pielietotiem raksta elementiem, kompozīcijā un latviskā krāsu salikumā. Tikai tad kādu rotātu priekšmetu vai veselu iekārtu varēs par latvisku saukt, ja visi šie apstākļi būs ievēroti. Mums nebūt nav jāizvairas no moderniem darba veidiem, pusmechanizēta darba, nav jāizvairas arī no moderniem materialiem, bet darba rezultāts tikai tad būs vērtējams, ja, seno latvju darbu un rotājumu sapratuši, to pareizi būsīm pielaiķojuši kā modernai darba teknikai, tā modernam materialām. Ne vienmēr tas tomēr



1. attēls. Trīs latvju raksta elementi a, b un c dažādos materiālos un darba teknikās.

\*) Sk. Prof. B. Vipera: „Latvijas māksla baroka laikmetā“; A. Dzērvītis: „Latvju auduma tūkstošgadu vecas tradīcijas“, „Senatne un māksla“ 1938. II.

padosies, jo ir latvju rotājumi, kas gadsimtiem cauri ir ideāli izveidojušies kādā vietējā materialā, kā linā, vilnā u. c. Nav jāaizmirst, ka viens un tas pats latvju raksts, dažādās darba teknikās izpildīts, iegūst arī dažādus izskatus. Nepareizi dara, ja, piemēram, kokā vai metalā veido to rakstu, kas izveidojies audumā vai izšuvumā. 1. attēlā sniegti triju latvju raksta elementu: a) likloča, b) dubulta krustiņa un c) jumbveida raksta salīdzinājumi audumā, izšuvumā, kokā un metalā.

Latviskais rotājums veidojas no: raksta elementiem — ornamenta un to salikuma — kompozīcijas. Darbs nebūt vēl nav pareizi rotāts, nav arī latvisks, ja raksta elementi kaut kur un kaut kā novietoti; raksts saliekams balstoties uz kompozīcijas likumiem, tāpat kā tas ir citās mākslās, piem., muzikā. Kā komponists muzikā rindo skaņas zināmā likumā, lai iegūtu daiļskanīgu teikumu, tāpat arī zināmā likumā rindo latvju raksts, lai rezultātā iegūtu daiļu, estētiski baudamu rotājumu — kompozīciju. Latvju raksta un krāsu kompozīcijā visbiežāk tiek grēkots tad, ja pie tā ņemas raksta un kompozīcijas būtību neizprotot. Lai, piemēra dēļ, no daiļskanīgām klavierēm izvilinātu daiļu skaņu rindu, kompozīciju muzikā, ir jāprot komponista rakstītais notis lasīt un spēlēt. Lai nospēlētais paustu spēlētāja personību un latvju garu, ir jāprot komponēt. Tieši tāpat tas rotātāja raksta un krāsu kompozīcijā. Tā kā katrs to nevarēs veikt, tad jāprot atrast labas kompozīcijas, jāprot tās lasīt un kādā darba teknikā izpildīt. Šis attēlu bagātais izdevums zināmā mērā tad arī izpildīs nošu vietu, kur paraugi dažādiem darbiem daiļamatniecībā ir gatavi pielietošanai. Lai šī ierosmju un rakstu krājumu pielietotāji darbā varētu ielikt arī savu personīgo domu, ir jāiepazīstas, kaut īsumā, ar latvju rakstu, kompozīcijas un krāsu likumiem. Mūsu rīcībā ir bagāts latvju rakstu un rotātu lietu krājums gan muzejos, gan speciālā literatūrā\*).

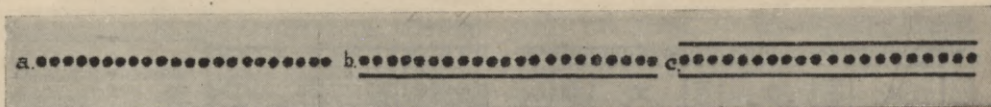
Lai pareizi pielietotu mūsu rīcībā esošos senos latvju rakstus, jāiepazīstas ar latvju raksta kompozīcijas būtību un tās likumiem.

Latvju darbu rotātāja kompozīcija sadalās sekoši:

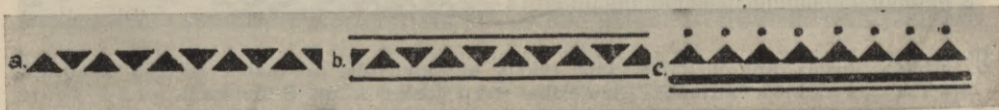
### I Rakstu ritmiska rinda un josla.

Viens vai vairāki raksti, atkārtojoties ritmiskā rindojumā, veido rindu rakstu, kā 2. attēlā a) Atkārtoties var viens raksta elements vai vairāki, to samērībai ir jābūt saskaņotai. 2. attēlā b) bez raksta rituma kompozīciju vēl noteic pamatsvītra, rindojumam šeit jau joslas pazīme. 2. attēlā c) ir

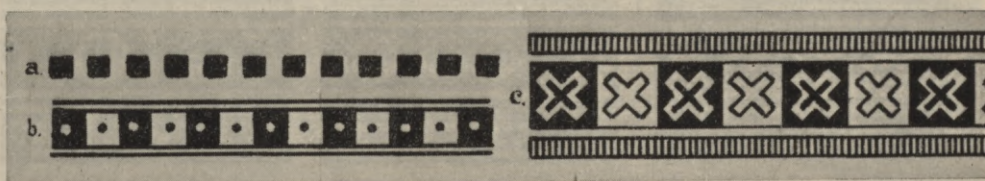
\*) Sk. Prof. Fr. Bālodis: „Latvju kultūras senatne, Latvijas archeoloģija, Latvieši I un II“, „Latvju raksti“, „Latvju tautas daiņas“, izd. Literatura, A. Dzērvītis un V. Ģinters „Latvju tautas tērpi“, A. Dzērvītis un N. Sunepska, Baltie darbi, Al. un A. Dzērvīši, Meiteņu rokdarbi, Valtera un Rapas izd. u. c.



2. attēls. Raksta vienkārši rindojumi.

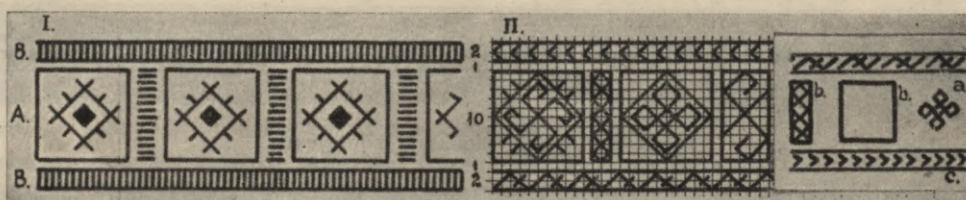


3. attēls. Trīsstūrveida raksta elementu rindojumi.

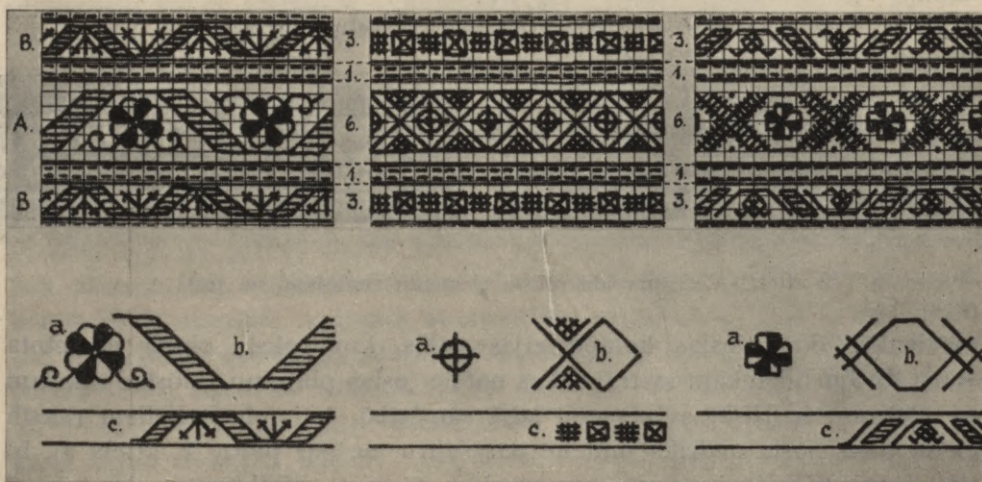


4. attēls. Četrstūrveida raksta elementu rindojumi un josla c.

visvienkāršākais joslas kompozīcijas veids, kur raksta rinda novietota starp divām līdztekām svītrām, kas noteic joslas platumu. Joslas rakstam ar platumu ir jābūt savstarpēji labā samērībā, t. i. pie nelieliem raksta elementiem josla nedrīkst būt ne par šauru, ne par platu 2. attēlā a), b) un c) raksta vieta apzīmēta ar punktu, tā vietā pielietojams kaut kurš no latvju raksta elementiem, kas savā raksturā apaļīgs, simetrisks. 3. attēlā a) ir tādu raksta elementu vienkārša ritmiska rinda, kur raksta forma noteic ritmu. Trīsstūrveidīgie raksta elementi rindojas vienkāršā maiņu rindā, kur viens elements nolikts uz malas, otrs uz gala, starpā veidojot likloci, 3. attēlā b) ir josla, kur ritmu noteic raksta elementu novietošana, bet joslas platumu — iežogotājas svītras. 3. attēlā c) tie paši raksta elementi uz malas novietoti veido jumtveidīgu raksta rindu, kas apakšējā malā pasvītrots ar dubultsvītrām, bet augšu papildina un noslēdz punktu rinda, saskaņā ar galveno raksta elementu. 4. attēla a) vienkārša četrstūru veida raksta elementu rinda, kur ritmu noteic raksta forma un nevienmērīgo sadalījumu atkārtojums. Četrstūri lielāki par to starpām. 4. attēlā b) rindu bez vienkārša ritma saista vēl balta un melna kontrasti, kas tur rodas, tāpat iežogotājas līdzteku svītras. 4. attēlā c) ir tieši tāda pat josla kā 4. attēlā b), tikai palielināta. Latvju rakstu vai raksta daļu palielinot, to nekad nepalielina tieši lielāku, bet gan sarežģītāku formā un lielāku samēros. Tā, vienkārša kvadratiņa ar punktu vietā ir ņemts gan tāpat kvadrats, bet lielāks, punkta vietā novietots šim lielākam kvadrātam piemērotāks elements — krustiņš. 2., 3. un 4. attēlos a), b) un c) rindojumi un joslas ir grafiski attēlotā veidā, kur raksta elementi tuvāk nav apzīmēti.



5. attēls. Joslas kompozīcijas, kur raksts a) novietots uz malas stāvošā kvadrātā, b) iedalījumā. Samērība starp joslas A un B daļām.



6. attēls. Dažādu iedalījumu joslu kompozīcijas. Joslu kompozīciju daļas, a, b un c.

Tie ir mūsu senvēsturē visbiežāk pielietotie rotājumu veidi rindojumā un joslās. Novietojot citus, punktam, trīsstūrim un kvadrātam līdzīgus, raksta elementus attiecīgu priekšmetu rotāšanai no audumiem, izšuvumiem, kalumiem u. c. iegūsim šiem darbiem pareizi latvisku kompozīciju. Izvēloties joslas kāda priekšmeta rotāšanai, galvenā vērība piegriežama samēru saskaņošanai. Joslu samērība, galvenokārt to platums, ir atkarīga no tā priekšmeta samēriem, kur šo joslu novieto. Tā, mazam, zemam vai šauram priekšmetam būs nepareizi novietot platu, nesamērīgu rotātāju joslu. Lielam priekšmetam josla nav vienkārši, proporcionāli palielināma, bet gan papildināma ar blakus joslām, sarežģītāku rakstu un rakstotām iežogotājām svitrām, kā 5. un 6. attēlos. Joslas palielinot, jāievēro arī zināmas samērības starp tās atsevišķām daļām. 5. att. joslas ir viens no vecākiem latviskās kompozīcijas veidiem, kur sevišķi plata joslas vidus daļa = 10 daļām, katras puses iežogojums pa 3 daļām, no kurām 1. daļa ir starpjosta. Šīs kompozīcijas veids un vidējā samērība ir sastopama Madonas apriņķa 8.—12. g. s. sagšu apaudos, vēlāka laika brunču ceļu apaudos un Zemgales baltās sagšas malas apaudā. 6. attēla kompozīcijas

pieskaitamas pie kuplākiem latvisko joslu rakstiem, to iedalījums citāds. Galvenajās vidusdaļās A ir novietots galvenais raksta elements a), stilizētu ziedu vai „saulītes“ veidā, šī raksta ritma noteicējs vai iedalījums ir b), visu joslas vidus daļu iežogo B, kas pati par sevi ir maza josliņa. B josliņas elementiem ir jābūt mazākiem, samērīgi ar lielo A joslu (t. i. kā 3 pret 6). Izsekojot aprakstītās 5. un 6. attēla kompozīcijas, secinām, ka joslu latviskās kompozīcijās galvenam rakstam a) ir trīs galvenie novietošanas veidi: trīsstūrī, kvadrātā uz stūra (kā 6. att. I un II komp.) un kvadrātā uz malas, (kā 5. att. I un II komp.) ar variantiem, kā 6. att. III kompozīcijā, kur iežogotājam kvadrātam uz stūra divi pretējie stūri ir nogriezti\*). Arī galveno rakstu iežogotājām raksta daļām b) ir daudzi varianti (sk. b) daļas 5. un 6. attēlos). Jo lielāka un kuplāka ir kompozīcija, jo kuplāki galveno elementu vai rakstu a) iežogotāji b). Tas pats sakams par joslu iežogotājiem B, kas pārvēršas patstāvīgās, lielākās vai mazākās josliņās, samērīgās ar galveno daļu A (sk. 5. un 6. attēlos). Visraksturīgākie tikko aprakstītie 6. att. joslu kompozīcijas veidi sastopami Krustpils tipa sagšās, jostās, cimdu un zeķu valnišos, arī mēbelēs un arhitektūrā.

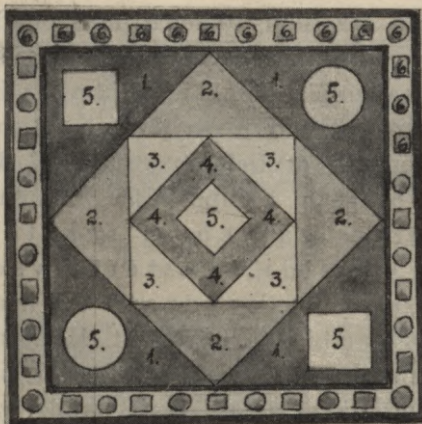
## II. Kompozīcijas laukumos — kvadrātā un taisnstūrī.

Latviskos darbos izšķir četrus šīs kompozīcijas veidus:

1. Centralā kompozīcija, kur galvenais raksts novietots laukuma vidū (sk. 7. 8. un 9. attēlos), no tā staru veidā, pa lielākai tiesai 4, 6 un 8 staros, risinas visa kompozīcija. Šāda kompozīcija noslēdzas ar platāku vai šaurāku joslu, kā 7.—8. attēlos.

7. attēlā schematiski parādīts, kā risinas laukuma iedalīšana, lai iegūtu pareizu samērību rakstu starpā. Visupirms nodala kvadrāta iežogotāju joslu, tā parasti līdzina  $\frac{1}{10}$  daļai no kvadrāta malas visa garuma, ar to iegūts pirmā lieluma kvadrats 1; iezīmējot tanī kvadrātu uz stūra, iegūstam otrā lieluma laukumu 2; tādā pat kārtā iegūstam laukumus 3 un 4. Piektais (5) laukums pēc lieluma līdzināsies raksta vietas lielumam 1. kvadrāta stūros. Pie sevišķi lieliem laukumiem dalīšana dilstošos kvadrātos turpināma. Viss laukums būs pareizi sadalīts, ja mazākā raksta vieta kvadrātos no 1—5 līdzināsies sestam (6) dalījuma kvadrātam iežogotājā joslā. Arī krāsu kompozīcijā var noderēt šīs laukuma sadalījums, kur jāvēro, lai blakusstāvošie kvadrāti nebūtu vienādā krāsā. Krāsās vienādi var būt 1. ar 4., visi 5, 3 vienādi ar iežogotājas joslas pamatkrāsu, 2. izdevīgi pielietot arī 6. Visos iežogojumos ņemami tumšākie toņi. Šeit runa bija

\*) Sk. A. Dzērvītis un V. Ģinters, „Latvju tautas tērpi 4“.

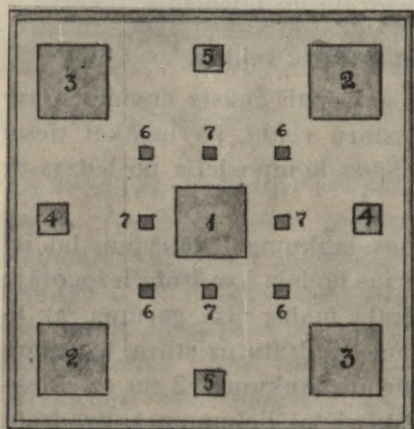


7. attēls. Kvadrata iedalīšana kompozīcijai.



8. attēls. Raksta novietošana centrālā kompozīcijā, kvadrātā.

tikai par laukumu sadalīšanu galvenās pamatklājējās krāsās, virs tām raksta krāsas komponējamas pēc īpašiem noteikumiem (sk. nodaļu par krāsām). Kad kvadrats pēc 7. attēla sadalīts, kompozīcija jārisina tālāk, novietojot piemērotu latvju rakstu, kā tas redzams 8. attēlā. Ja visa kvadrata kompozīcija risinama tikai vienas krāsas pamatā, kā tas 15. at-



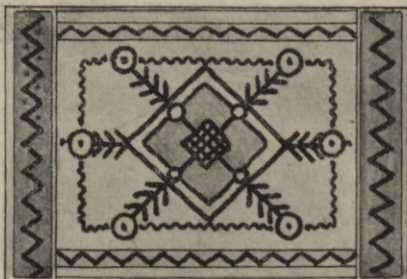
9. attēls. Centralās kompozīcijas schema kvadrātā. Nīcas kabatas drānas iedalījums pēc „Latvju raksti“.

tēlā, bez laukuma sīkākas sadalīšanas, raksta samēri un novietā atrisināmi pēc 9. attēla schemas centrālā kompozīcijā (schema pēc Nīcas kabatas drānas, sk. „Latvju raksti“). Šeit galvenais raksts būs vidū — 1, tam seko stūri, kur divu pretimstāvošo stūru raksts 3,3 un 2,2 ir pa pāram vienādi. Tādā pat kārtībā seko turpmākie raksti. Iežogotāja josla šādā kompozīcijā parasti šaurāka. Taisnstūru centrālā kompozīcija risinas pēc 10. un 11. attēlu paraugiem. Latviešu pielietotiem taisnstūriem visbiežāki ir samēri: 1 : 2, 2 : 3, arī 3 : 4. 10. attēla schema taisnstūra kompozīcijā ir latviski raksturīgākā, kur vidusdaļa atrisināma pēc 7. attēla, joslas galos platākas, malās šaurākas. 11. attēlā apvienotas triju kvadratu centrālās kompozīcijas, katru no tām var risināt kā 7. un 8. attēlos.

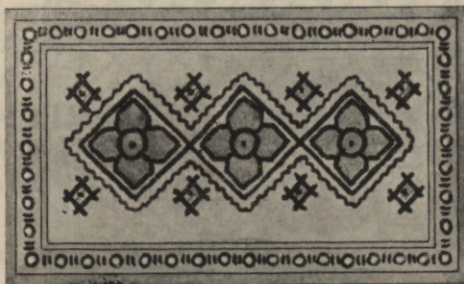
2. Augoša raksta kompozīcija laukumā, kur viens no augstāk minētiem samēru laukumiem iežogots dažāda platuma joslām tā, lai platākā, rakstā sarežģītākā un krāsās tumšākā, josla būtu novietota lau-



kuma apakšējā malā, vidējā platuma josla galos, tāda pat vai nedaudz šaurāka augšējā malā, sk. 12. attēlu. Taisnstūra vidū, tieši virs platākās joslas jānovieto augošā raksta kompozīcija. Parasti šāda augoša raksta kompozīcija risinas līdzīgi Rucavas sarkanam rakstam krekla plecā —



10. attēls. Taisnstūra iedalījums centrālā kompozīcijā.



11. attēls. Taisnstūra iedalījums triju daļu centrālās kompozīcijās.

„krūmam“. Augošā raksta vai „krūma“ kompozīcijā izšķir: a) joslasveida pamatu, b) krūma pamatu virs joslas, c) krūma vidus asi, kas izaug no pamata ar simetriskiem nozarojumiem no pamata centra un d) zieda, ar ko nobeidzas krūma kompozīcijas galvenā ass. Nozarojumu starpas tiek pildītas starveidīgi, piemērojot rakstu brīvo laukumu formām.



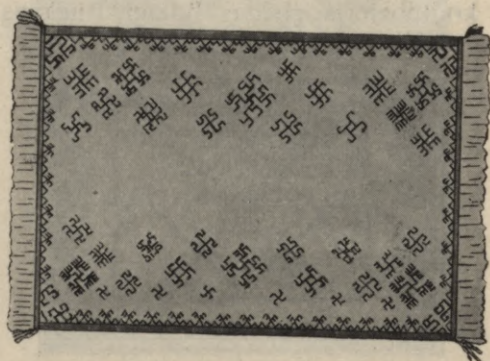
12. attēls. Augoša raksta kompozīcijas shēma taisnstūrī.

3. Taisnstūris ar pamatu klājēju (fona) rakstu, kā 13. attēlā; fona rakstu veidus sk. 15. un 16. attēlos. Laukumu iežogu joslām, kā iepriekšējās kompozīcijās. Joslu raksta samēri ir jāsaskaņo ar laukuma vidu klājēju (fona) rakstu, kā 13. attēlā. Lai atrastu pareizo fona raksta iedalījumu lielumu, ir jārikojas kā 7. attēlā, kur fona raksta pareizais lielums būs ar 5 apzīmētie laukumi. Lai to panāktu, ir jāatdala no taisnstūra kvadrats, tas jādala kā 7. attēlā. Pamatu klājējam rakstam attiecīgā vietā var pielietot cimdu rakstus.

4. Taisnstūra kompozīcijas ar asīm. Šos kompozīcijas veidus visbiežāk sastopam 8.—12. g. s. Sk. Madonas aprīņa sagšās\*). Laukumu iezogo galos platākas joslas un šaurākas malās. Raksta atsevišķi

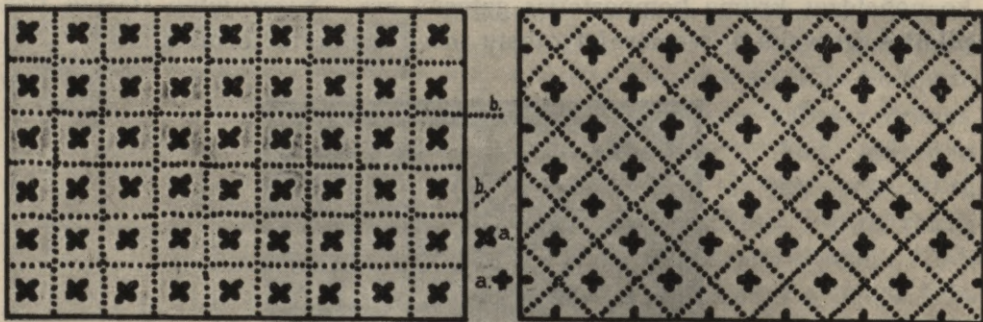


13. attēls. Taisnstūra kompozīcija ar pamatu klājēju (fona) rakstu.



14. attēls. Taisnstūra kompozīcija ar horizontālo asi (schema pēc Stāmerienes sagšās.)

elementi rindojas pēc fona kompozīcijas parauga, kā 15. un 16. attēlos, dilstoši pret vidu, atstājot to nerotātu. Raksta elementu rindošana notiek no galiem pret vertikālo asi vai no malām pret vidu, pret horizontālo asi kā



15. attēls. Pamatu klājējs (fona) raksts, kas novietots iedalījuma kvadrātā uz malas.

16. attēls. Pamatklājējs (fona) raksts kvadrātā uz stūra.

14. att. Bagāts attiecīgu raksta elementu krājums šeit starp tikko minētām Madonas aprīņa 8.—12. g. s. sagšām.

### III. Pamatu klājējas kompozīcijas.

Starp latviskiem darbiem šeit izšķiram divus pamatveidus, sk. 15. un 16. attēlos. Pirmā pamatveidā pamatu klājējs vai fona raksts rindojas vienlīdzīgi, klājot neierobežotu laukumu tā, ka viena raksta ele-

\*) Sk. A. Dzērvītis un V. Ģinters, „Latvju tautas tērpi, I“.

mentu zinamos attālumos novieto vienu tieši virs otra. Ja rakstam a) 5. att. dod iežogojumu, kā tas bija joslu rakstā, sk. 5. att., tad kompozīcijas iedalījums vai raksta novietas skelets rūtīs, kur katras rūts kvadrats novietojas uz malas.

Otrā pamatveidā fona raksts rīndojas miju rindās, kur katras nākošās rindas raksta elementi novietojas zem iepriekšējās rindas elementiem, starp tiem. Šinī gadījumā kompozīcijas iedalījums būs rūtīs, kur rūšu kvadrats nostādīts uz stūra, kā 6. att. joslā. Kā viens, tā otrs šīs kompozīcijas veids raksturīgs lieliem vai neaprobežotiem laukumiem, kā griestiem, sienām, grīdām, nenoslēgtiem auduma gabaliem u. c. Latviskos darbos senvēstures laikmetā fona kompozīcijā rotāti māla trauki, vēlākā laikā dvieļu, palagu, galdsegu u. c. audumi, arī adījumi. Veidojot šo kompozīcijas veidu krāsās, rodas trīs krāsu apstākļi: krāsa pamatam, galvenajam rakstam un raksta iežogotājām rūtīm.

### Krāsu kompozīcija.

Kaut arī mēs esam ziemeļu tauta, tak krāsu prieka latvju darbos nekad nav trūcis. Arī šķiedru un vilnas krāsošanas māksla latviešiem nav bijusi sveša, tā bijusi tik pilnīgi izkopta, ka veselu gadu tūkstoši mūsu zeme ir spējusi uzglabāt krāsu dokumentus audumu fragmentos. Kā senvēstures materiāli — izrakumi, nepārprotami pierāda, tad jau laikā starp 8.—12. g. s. krāsainie rotājumi latvju audumos bijuši izkopti un atradušies ļoti augstā kulturas pakāpē. Līdzīgi kā latvju raksta kompozīcija padota likumībai, kādu pazīst tautas ar augstu kulturu, kā grieķi, romieši, ēģiptieši un kopti, tāpat arī latvju krāsu kompozīcijas jau no laika gala risinas stingrās krāsu kompozīcijas likumību robežās. Jau izrakumu 10. g. s. audumu fragmentos pierādama tīra četru krāsu polichromija, t. i. krāsu salikums, kur pielietotas visas četras pamatkrāsas: sarkans, dzeltens, zaļš un zils.

Šī laikmeta krāsu polichromija risinas tumši zilā pamatā. Vismaz to mēs zinam no Madonas apriņķī izraktajām sagšām. Vērojot šo krāsu salikuma noteikto skaidrību, kur dominē kontrastējošie pāri, ir iespējams, ka krāsu pamatam lietots arī baltais. Laikā starp 12.—17. g. s. tiešu dokumentu par latvju raksta un krāsu kompozīciju trūkst, bet tas, ko uzglabājuši 17.—19. g. s., pārsteidz ar vispilnīgāko polichromiju, kur četru tīru pamatkrāsu kompozīcija risinas baltā pamatā. Visraksturīgākais šādas kompozīcijas piemērs ir Krustpils tipa sagšas izšuvums. Ja mūsu laikmetīgajā mākslas amatniecībā kaut ko skaidru, izteikti latvisku gribam veidot, tad to vispilnīgāk varam sasniegt ar krāsu kompozīciju. Ir aplams jēdziens, it kā latviskie krāsu toņi visi būtu pelēki, ziemeļnieciski auksti, bez dzīvības un krāsu prieka. Latvieši ir dziedātāja tauta, kur tautas dvēseles dzīvē saaugusi dzeja un muzika, tam ir ļoti liels sakars

ar krāsu toņu valsti. Latviskās krāsas ir skaidras, izteiktas, kompozīcijā tās parasti lieto kopā pa pārim. No krāsu pāriem sastādas tad bagātas daudzkrāsainas kompozīcijas. Raksturīgākie ir sekošie krāsu pāri: sarkans ar dzeltenu, zilā vai tumši zaļā iežogojumā; dzeltenis ar zaļu, sarkanā iežogojumā. Ļoti iecienīti ir krāsu kontrasti: dzeltenais ar zilo un sarkana ar zaļu. Senvēstures laikmetā latvieši labprāt pielietoja zili sarkano krāsu pāri ar nedaudz dzeltena. Starp vēsturiskā laika latviskiem darbiem sarkani zilā krāsu pāra nav krāsu laukumos, bet šo pāri labprāt pielieto tur, kur nepieciešams krass iežogojums kompozīcijās, piem., raksta iedalījums Krustpils tipa sagšās un tāpat jostās. Arī zili zaļais krāsu pāris nav iecienīts, to sastopam kā raksturīgu Ventspils un Kuldīgas apriņķos, kas zināmā mērā libiešu mantojums. Izsekojot latvisko darbu kompozīcijas vēsturiskā laikā līdz pat 19. g. s., atrodam, ka visvairāk pielietotā no krāsām ir sarkanā krāsa, pēc tās nāk zaļā, tad dzeltenā, vismazāk zilā. Pamati kompozīcijām senvēstures laikā bija indigo zili, tumši, ar zaļganu pieskaņu, jo krāsoja pa daļai ar uz vietas augošām „mēlēm“ — *Isatis tinctoria*, kas bez zilās krāsu vielas deva nedaudz zaļganīgu toni.

Vēsturiskā laikā visieciēnītākie pamati krāsām ir balti, kā greznākie, tad pelēki (silti pelēki), kas tika uzskatīti par ikdienišķīgākiem. Melnie pamati ir cittautu ietekmēti, bet 19. g. s. turīgākie latvieši tos sāka lietot kā „kungu modi“. Brūnos pamatus krāsām lietoja līdzīgi pelēkiem, tie bija dabīgi brūni no nekrāsotas aitu vilnas ar nelielu baltā piejaukumu. Vēlākos laikos brūnie pamati visai iecienīti, tos krāsoja parasti alkšņu mizās. Melnie un tumši brūnie pamati ir Zemgales īpatnība, tur parasti lietoja arī divus sarkanos toņus, dzeltenīgi sarkano un zilgani sarkano, kas bieži pārvērtās izteikti violetā. Violeto kā krāsu kompozīcijās pārējā Latvijā necienīja. Izņēmums ir Latgale, kur 19. g. s. „rozā“ un violetā krāsa samaitāja skaisto krāsu gamu, to ieveda apkārtstaigājošie žīdu tirgotāji.

Raksturīgākos latviskos darbos trūkst arī pustoņu. Pustoņus panāca ornamentāli kompozīcijā vai tehniski retinot. Kaut gan senvēstures laikmeta darbu fragmentos pustoņi konstatēti.

Laikmetīgos darbus veicot, ir ievērojami tie paši senie principi, jo labāk un latviskāk par senām latvju klasiskām kompozīcijām nemaz nevar sakomponēt. Būtu jāievēro sekoši praktiski apstākļi krāsu kompozīcijā: 1) divas radnieciskas krāsas blakus novietojot, tām jābūt gaismas kontrastā savā starpā, t. i. vienai no otras gaišuma vai tumšuma ziņā ir jāatšķiras, 2) novietojot blakus zaļo ar sarkano, starp tām jāliek nedaudz dzeltenā, tas pats starp zilo un sarkano.

Ja starp latviskām krāsu kompozīcijām sastopam veselu rindu pelēcīgo toņu, tad tā nav uzskatāma par krāsu kompozīcijas īpatnību, bet gan par tehnisku īpašību krāsošanā, lietojot krāsotājas augu vielas.

## Grīdas segu kompozīcijas.

Grīdas segu kompozīcijām vislabākie samēri ir 2 : 3 un 3 : 4. Jāizvairas noteikti no segām kvadratā. Segas kompozīciju var risināt pēc 10., 11., 13. un 14. attēliem. Ja grīdas sega liekama zem galda, kur tās vidus pastāvīgi segts, vislabāki kompozīcijā pielietot pamatu klājēju, fona rakstu, kā 13. un 14. attēlos. Segām, ko novieto telpu vidū, vērtīga būs centrālā kompozīcija ar greznu vidus rakstu, kā 10. un 11. attēlos. Krāsu ziņā grīdas sega gan saskaņojama ar apkārtni, bet tai nebūt nav jābūt tani pašā kolorītā kā mēbeļu drāna vai tapetes. Tieši otrādi, grīdsegai jābūt kontrastā ar pārējām krāsām. Jo grīdsega zināmā mērā ir mēbeļu fons. Krāsu saskaņotībai ir jāizpaužas daiļā krāsu akordā ar pārējām krāsām telpā. Kā jau kompozīcijā norādīts, rakstu nedrīkst vienkārši palielināt, ja grīdsega sevišķi liela, raksts kuplinams, papildinams sīkām raksta daļiņām, tas attiecas īpaši uz persiešu veida segām. Grīdsegas iezgotājai joslai ir jābūt stiprākos toņos.

## Celiņu kompozīcija.

Ja grīdas celiņš tiek veidots noslēgtā kompozīcijā, tad uz to attiecinams viss tas pats, kas teikts par grīdsegas kompozīciju. Ja celiņš garš, vislabāki pielietot šķērssvītrojumu. Svītras komponējot ir jāievēro: 1) novietot vienu pie otras vienāda platuma svītras, vislabāki rindot šauras ar platām svītrām, 2) var lietot pa posmam dilstošas svītras, t. i. kādā pamatā atkārtot svītru posmus, kur to platums dīkst; posmos var arī pielietot kādu no joslu kompozīciju iedalījumiem, 3) kompozīcija ir noslēgtāka, ja celiņu šķērssvītras krusto josla, vai svītras celiņa garuma virzienā; 4) fona raksts noslēdzams tikai celiņa malās, ja tas garš, īsākiem celiņiem izdevīgs arī gala noslēgums. Telpā var novietot vairākus celiņus, bet tiem nav jābūt visiem vienādiem ne krāsā, ne rakstā, zinams ar telpas krāsu gamu tiem jāharmonē. Aužot lupatu auduma celiņus, svītru simetrijai nav piegriežama sevišķa vērība, tehniski tas bieži nav pat iespējams. Ir gan svarīgi, lai krāsu sadalījums viscauri būtu vienmērīgs.

## Galda segu kompozīcija.

Ja komponējama telpu rotātāja galda sega, ir ievērojami sekoši apstākļi: 1) ja sega samērā mazai istabai, raksts kompozīcijā novietojams galvenokārt virs galda plāksnes, jo mazā telpā nebūs pietiekošas atkāpšanās iespējas, lai greznais raksts segas pārīkritošā daļā būtu saskatams, 2) lielas telpas galda segai rotājama mala, vislabāki vienā no joslu rakstiem, ja galds liels (ēdamistabā), bet ar vienkāršu raksta rindojumu virs noslē-

dzējas svītras, ja galds neliels; lielā telpā nebūs lieki, ja galdsega būs arī virs galda plāksnes rotāta, zinams atturīgi, 3) ja galda virsma pati par sevi ir grezna, tā nekādā ziņā ar segu nav sedzama; ja to pielieto, tad parasti zem kāda priekšmeta uz galda, lai pēdējais nebojātu galda virsmu, šīni gadījumā nelielā sega rakstā un krāsā saskaņojama kā ar galda virsmu, tā ar priekšmetu, kas virs tā, 4) ja telpā, kur ar segu rotājams galds, ir ar krāsainu audumu pārvilkta mēbeles, galda sega var būt mēbeļu auduma noskaņā, bet nebūt tanī pat rakstā, 5) komponējot rakstu virs galdsegas, ir jāievēro laba samērība, raksts nedrīkst būt par rupju, īsto raksta samēru var iegūt, rīkojoties kā 7. attēlā. Apaļiem galdiem var noderēt kvadrata kompozīcijas schemas, ovalam — taisnstūra.

### Logu un durvju aizkaru kompozīcija.

Ja aizkari rotājami ar kādu noteiktu rakstu atsevišķā vietā, tad jāievēro sekošais: 1) raksts nekad nav novietojams aizkariem tieši vidū, vislabāk nedaudz zem vidus, 2) ja telpa liela, tad rakstu vislabāk novietot tuvāk apakšējai malai, 3) piemērotākais būs augošais raksts, šim nolūkam; tad aizkaru pašā apakšējā malā jānovieto platāka josla, virs tās tad konstruējams raksts, kā pie 12. attēla aprakstīts, 4) vienādi sadalītas svītras vai rūtis nav ieteicams aizkaros novietot, tas atgādinās nogrieztu, nekomponeētu auduma gabalu, 5) rūtis vai svītras sadalāmas nesimetriski: horizontāli-platākās, tumšākas krāsas pašā apakšā ar dīlstošu pāreju uz augšu; vertikāli-platākās un tumšākās svītras novietojamas logu vai durvju stenderes sedzējās malās, 6) logu vai durvju aizkariem ir jābūt bagātā krokojumā, citādi tie izskatas vienkārši, neglīti; kroku daudzums atkarīgs no tā, vai aizkars rotāts ar rakstu kādā noteiktā vietā, vai tikai krāsainos laukumos, pēdējā gadījumā nepieciešams bagāts krokojums, vismaz dubulti.

Gaumīgāki ir, ja krokotais aizkars rotāts tikai svītrām vai rūtīm, ar rakstu saraibināts aizkars ir sliktas gaumes pazīme. Aizkariem var būt tikai divi sānu gabali, atsevišķos gadījumos arī ar šķērsgabaliem augšā, tik platiem kā sakrokots sānu gabals. Aizkaru krāsām nav jābūt sienu krāsā, gaišākiem vai tumšākiem par tām, jo citādi, saplūstot ar sienas toni, tie zaudē savu izskatu. Vislabākais aizkaru apakšējā gala noslēgums ir smagas bārkstis, kas veido labu kritienu un krokas. Aizkari nekādā gadījumā nav stīvinājami, tad tie zaudē savu graciozo kritienu. Tikla aizkars parasti novieto visam logam priekšā, tie komponējami vienā no apskatītiem taisnstūra kompozīciju veidiem. Arī tie nedaudz krokojami, ne uzstiepjami. Tikla aizkariem jābūt vismaz tik gariem, lai tie segtu palodi vai radiatorus zem logiem. Nobeigumā bārkstis līdz 30 cm, smagā sējumā, lai aizkari gūtu labu kritumu un vieglas krokas. Pie stila mēbelēm jālieto nerotāti aizkari kādā no telpai izdevīgiem toņiem.

## Spilvenu kompozīcija.

Rotātāji dīvanu spilveni komponējami pēc schemām 5.—14. attēlos. Spilvenu tehniskam izpildījumam ir jābūt nevainojamam, labi pielaikotā rakstā. Tie var būt arī raibi krāsās, tikai tā, lai harmonētu ar tuvāko apkārtni. Spilveniem nekādā gadījumā nav jābūt tādā pat krāsā kā dīvans vai krēsls, to uzdevums ir būt dekoratīviem, dīvans vai krēsls ir spilvenu fons, tam jābūt zināmā kontrastā.



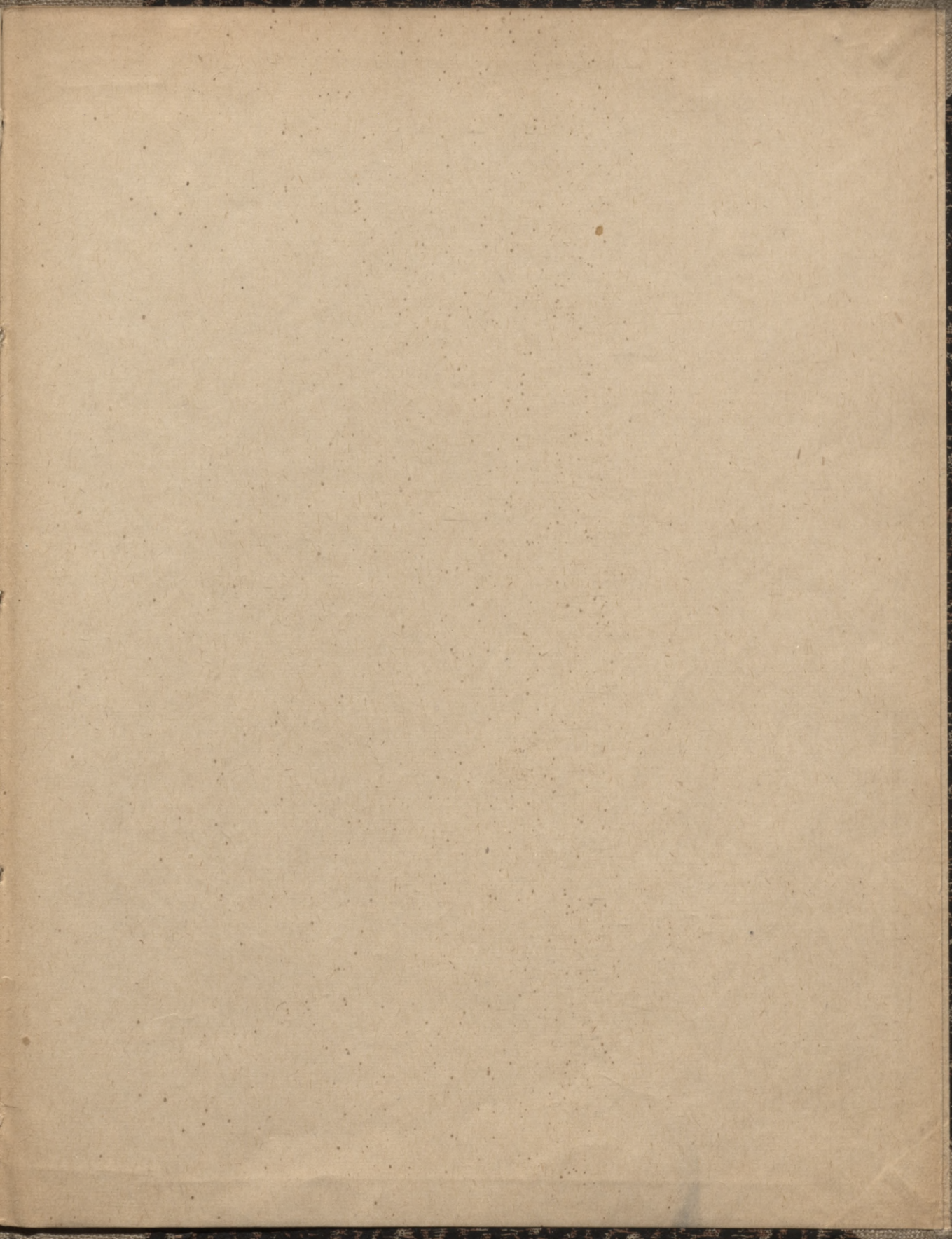
1128 8321

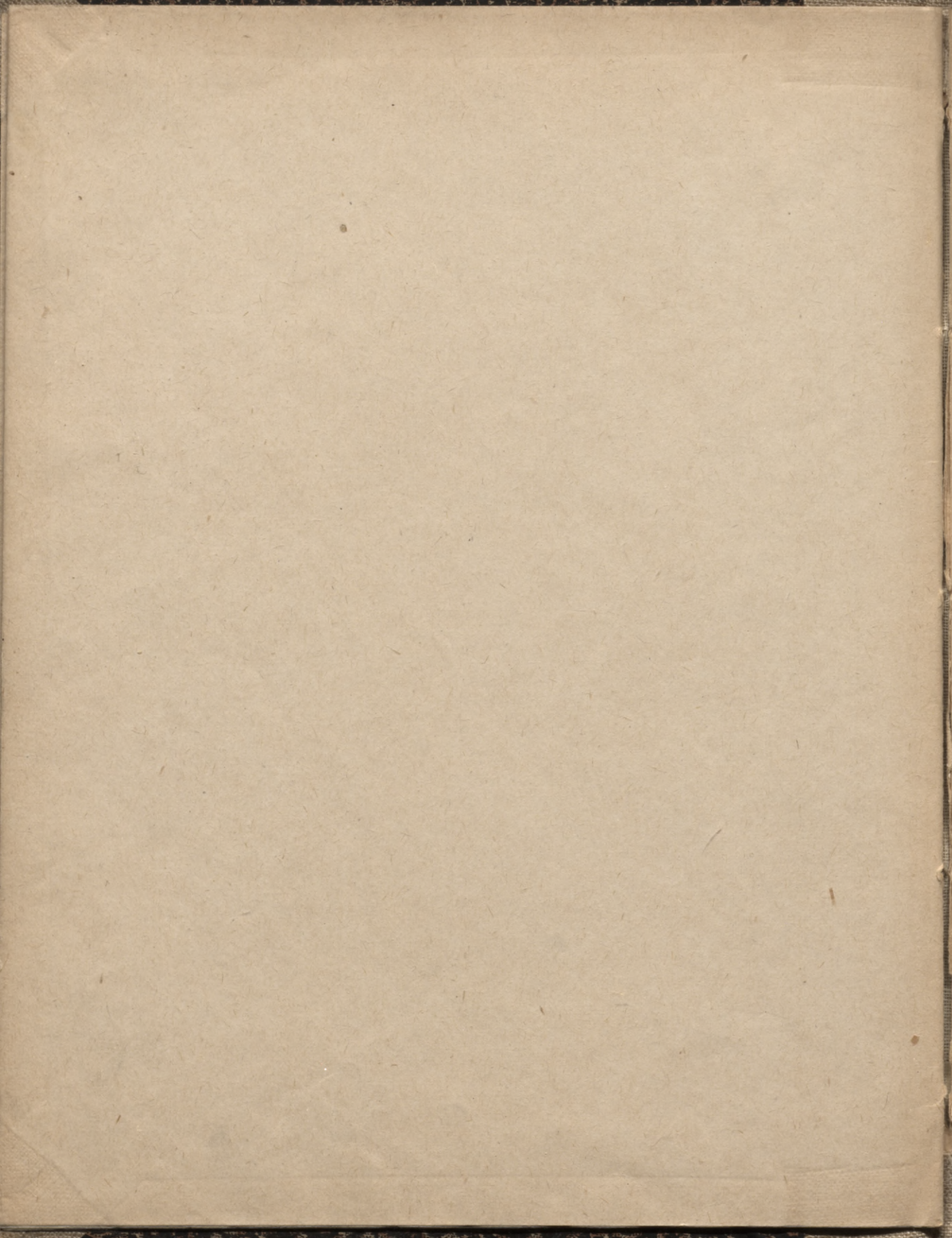
0, 1/2

La 3725

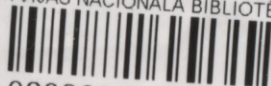
11.FEB.1939







LATVIJAS NACIONĀLĀ BIBLIOTĒKA



0309057649