

B  
(12)

Latv. Nod.  
9

Lazdiņa, A.

Vēstures skolotāju biedrības

1933

ekskursija 1933. g. 17. septembrī

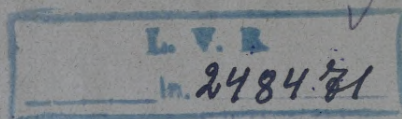
# RĪGA-NĀVES SALA

Rīgā, 1933. g.

---

Vēstures skolotāju biedrības izdevums.

374.8



E. Pīpiņa un J. Upmaņa grāmatu un nošu spiestuve, Rīgā, Marijas ielā 10.



Šis ekskursijas nolūks — iepazīties ar vēsturiskajām vietām Daugavas dienvidus krastā no Rīgas līdz Nāves salai, tā tad tā ir šī gada 11. jūnija ekskursijas turpinājums. Šis ceļš mūs vedīs caur Iekšpilsētu, tālāk pār pontona tiltu, pa bijušo Jelgavas un tad pa Bauskas ceļu caur Jelgavas priekšpilsētu, Rīgas patrimoniālapgabala Katlakalna pagastu, Doles un Daugavmales pag. līdz Nāves salai.

Izbraukuši cauri Iekš-Rīgai, dosimies pār

### **pontona tiltu**

uz Pārdaugavu. Līdz 1701. g. satiksmi starp pilsētu un Pārdaugavu uzturēja ar laivām un trim celtuvēm: augšpus pilsētas ar Marijas dzirnavu celtuvi un ar celtuvi pie Šāļu vārtiem, ar kuŗu cēlās pāri tie, kas brauca uz Zemgali un Kursu<sup>1)</sup>, un ar celtuvi, kas atradās pretī Juŗa sētai (Jürgenshof)<sup>1-a)</sup>.

Pirmais tilts pār Daugavu rīdzinieku satiksmei ar pārdaugaviešiem celts Lielā Ziemeļu kara laikā pēc Spilves kaujas.<sup>2)</sup>

1701. g. Kārlis XII., gatavodamies kaujai ar poļiem un sakšiem, kas bija apmetušies Daugavas kreisajā krastā, lika pagatavot kuŗu tiltu. Pārcēlās tomēr liellaivas. Pēc Kobronas skansts atņemšanas poļiem-sakšiem, Kārlis XII., kas bija parādā par šī tilta taisīšanu Rīgas pilsoņiem, sava parāda dzēšanai uz Rīgas rātes priekšlikumu nodeva tai šo plostu tiltu, kuŗu katru pavasari uzvilka starp pilsētu un Kobrona skansti un katru rudeni atkal izņēma. Ziemu tiltu uzglabāja Sarkan-Daugavā. Par pārbraukšanu bija noteikta takse. Ieņākums nāca par labu amatniekiem un tirgotājiem, kam valdība bija palikusi parādā.

1714. g. uzbūvēja plostu tiltu.<sup>3)</sup> 1896. g. plostu tilta vietā ielika 525 metri garo pontona tiltu.<sup>4)</sup> (Pirmais 745 metri garais dzelzstils satiksmei nodots 1872. g. Jaunā dzelzstilta pamati likti 1909. g.)

Pontona tilts savieno Iekšpilsētu ar Klīvera salu, un tā dienvidus gals tagad atrodas starp Šoneru un Akmeņu ielām. Agrākais koka tilts atradās tuvāk dzelzstiltam, pretī Akmeņu ielai Nr. 1; šajā vietā atradās namiņš, pie kuŗa saņēma tilta naudu.

No Akmeņu ielas nogriezīsimies uz Veco Jelgavas ielu, no tās uz Jelgavas šoseju. Agrāk uz Bausku brauca pa veco Jelgavas ielu līdz Bauskas ielai. Šis ceļš bija tuvāk Daugavas krastam, no tā labāk varēja redzēt

### **Daugavas salas.**

Vislabāk tās var redzēt no dzelzstilta. Agrāk Daugavas krasts tikai pilsētas pusē bija nostiprināts ar koka iežogojumu. Pārdaugavas pusē Daugava tecēja neierobežota. Ar akmens dambi to iežogoja tikai 19. g. s. II. pusē.

Tā kā Rīgas tuvumā Daugavai zemi un smilšaini krasti, tad pavasara plūdus tā bieži vien pārplūdinājusi visu Pārdaugavas līdzenumu līdz pat Torņakalna kāpām,<sup>5)</sup> mainījusi gultni, lēni plūzdama radījusi sēklus, jaunas saliņas un pavasarī dažu labu no tām aizskalojusi.

Pa agrāko Bauskas ceļu braucot, mēs redzētu pa kreisi no tiltiem pa Daugavu augšup: Mūku salu, poļu un zviedru laikos sauktu arī par Velnu salu, kas poļu laikos piederēja Jezuitu ordenim, kurus rīdzinieki nīda un lamāja par velniem. Tagad Mūku sala ir Benkena salas lejas gals. Tā savienota savā lejas galā arī ar lielo Klivera salu. Starp Mūku un Benkena salu atradās Putrena jeb Putter sala, kā to sauca 18. g. s. Starp Benkena salu un Torņakalnu atrodas Šlotmakera sala. Tagad Mūku un Benkena sala faktiski ir pussalas, jo tās pie Bišu muižas savienojas ar cietzemi. Tikai Šlotmakera salai visapkārt ūdens. Mūku, Benkena un Šlotmakera salu no Torņakalna nošķir Kilenveina (Kühlenweina) grāvis, no Lucavsala Benkena grāvis. Tagad Mūku sala ar Benkena salu ir viena pussala, agrāk tās bija atsevišķas salas. Lucavsala pastāvējusi no divām salām: lejas galā atradusies Jumpravsala, kas radusies 1780. g., un augšgalā Lucavsala. Uz dienvidrītiem no Lucavsala tuvāk krastam tagad atrodas Kazu sēklis, agrāk — Mazā Benkena sala. Starp Lielo Benkena un Lielo Lucavas salu atradās Mazā Lucavas sala. Mūku sala bija savienota ar saliņu, ko sauca vāciski par Schlumpenhalm.<sup>6)</sup>

Daugavas vidū tagad atrodas Zaķu sala, savienota ar Frīdriha salu, augšpus tās Zaļais sēklis jeb Muižas sala (vāc. arī Schlumpenhalm). Pie Daugavas ziemeļu krasta atrodas Zvirgzdu, Grāpju, Putnu, Lībiešu un Vīberta sala, kas 16. g. s. beigās piederējusi Dāvidam Hilchenam. Kojes sala tagad pilnīgi savienota ar ziemeļu krastu. 1630. g. Gustavs Ādolfs to apstiprinājis pilsētas sekretāram Andrējam Kojem. No Lībiešu salas to nodala Kojes grāvis. Agrāk aiz tās atradies Hinces, vēlākais Jāņa dambis. Agrāk netālu no Mūku salas atradusies Apela sala, saukta arī par Ramma salu.<sup>7)</sup>

Starp Zaķu salu un pilsētu atradās Žīda sala, kas savu nosaukumu dabūjusi no kāda žīda, kas ap 1770. g. pavasari bija no Polijas atbraucis un pirmais te apmeties.<sup>8)</sup>

Pie Zaķu salas atradusies arī Miroņa sala, kas radusies starp 1770. un 1780. g. pēc lieliem pavasara plūdiem, un savu vārdu dabūjusi no kāda slīkoņa, kas tur atrasts. Kā liekas, Daugavas ziemeļu krasta tuvumā pie Rīdziņas upes ietekas

atradusies 14. g. s. Rīgas sala. Starp Lucava un Benkena salu atradusies Toma sala.

Lejpus Katlakalna un augšpus Lucavsālas atradusies salīņa, kurū vācieši sauca par Partzenholm.

Apela, Žīda, Mirona, Rīgas un Toma salas tagad izzudušas.

Visas šīs minētās salas, kas atradās augšpus tagadējā dzelzstīlta līdz Akmeņu salai vidus laikos piederējušas ordenim. Benkena sala tad arī saukta par Hermeistera salu.<sup>8)</sup>

13. g. s. dokumentos dažām Daugavas salām ir lībiešu nosaukumi: Osmesaar — Miglas<sup>9)</sup> sala (varbūt tagadējā Vegezaka sala), Tamagar (arī Daugavas sala<sup>10)</sup>), varbūt, tagadējās Klīvera salas vietā, Lokkesaar — Dubļu sala — varbūt Fridricha sala).<sup>11)</sup> Domājams, ka agrāk visām salām būs bijuši lībiešu vārdi. Lielākā daļa no tām savus tagadējos nosaukumus ieguvušas no pirmajiem rentniekiem vai īpašniekiem. Dažas gan savu nosaukumu grozījušas, nākot jaunas personas rokās. Benkena salu kādreiz rentējis Hans Benkens, tā saukta arī par Flūgeļa salu. Lucavsāla 17. g. s. vidū piederēja Klāvam Lucavam. 1680. g. to nopirka ģen. gubernātors Kristers Hurns (Christer Horn), Lucava salu sauca arī par Ekena salu.

Šlotmakera salu agrāk vāciski sauca arī par Šopmannshof. 19. g. s. sākumā tā piederējusi Platonam Zubovam. Fridricha sala kādreiz piederējusi Jānim Fridricham.<sup>12)</sup>

Zaķu sala izveidojusies tikai 18. g. s. un saplūdusi ar Fridricha salu. Līdz XVII. g. s. mazās saliņas bija pavisam maz apdzīvotas, tās vairāk izlietoja koku materiālu nolikšanai. Lielākās, piem. Bridricha un Bekena salas bija vairāk apdzīvotas. Iedzīvotāji te nodarbojās ar zveju, pārceļšanu, kuģu iekraušanu un izkraušanu, plostošanu.<sup>13)</sup> Pilsēta centās visas tās iegūt savās rokās, kas tai pa daļai izdevās. Benkena salu viņai uzdāvināja 1632. g. Gustavs Adolfs; 1456. g. viņa nopirka no ordeņa meistara Lokkesaar (Fridricha salu?) 1609. g. izzudušo Apela salu.<sup>14)</sup> Lucavsālu Rīgas pilsētai ieguva tikai 1902. g. Šie salu iedzīvotāji gāja pilsētai klaušās: laboja ielas un ceļus, palīdzēja tiltus ielikt un izņemt, vaļņus nocietināt un remontēt u. t. t., par to viņiem atlaida renti.<sup>15)</sup> Saliņieki tāpat kā visi pārdaugavieši stipri cieta kara laikos, piem. 1656. g., kad Aleksejs Michailovičs aplenca Rīgu, arī Lielā Ziemeļu kara laikā. Visu šo salu iedzīvotāji vēl tagad savā vairumā ir enkurnieki, kas pavasaros pavada plostus lejup pa Daugavu, un koku strādnieki.

Lucavsālā 1891. g. uzcēla pieminekli to 400 krievu karēivju piemiņai, kas pēc Spilves kaujas te bija sabēguši, kur tos visus iznīcināja.

Lejpus dzelzs tiltiem tagad atrodas Lielā Klīvera un Mazā Klīvera sala. Lielā Klīvera sala radusies 1670. g.

To norentējis tirgotājs Ditrichs Klivers (Klüver) koka materiālu noliktavas ierīkošanai.<sup>16)</sup> Drīz radās tās tuvumā no uzsērējumiem Mazā Klīvera un Kārķu sala (Farkenholm). Starp Klīvera un Ķīpu salu agrāk atradās Burkarda sala, leļpus Ķīpu salas Zvejnieku sala, kas izveidojusies īsi pirms 1700. gada.<sup>17)</sup> Tagad visas tās saplūdušas kopā. Uz zviedru kartēm atzīmētas šajās vietās tikai Burkana, Kuper sala un trīs mazas saliņas. Liekās, ka Burkava salas īstais nosaukums gan būs Burkānu sala, kā tas 1683. g. kartē lasāms. Šajā salā atradās dažādas noliktavas.<sup>18)</sup>

Līdz 18. g. s. II. p. salas Daugavas kreisajā pusē bija vēl maz apdzīvotas: Klīvera salā bija tikai 25 veikali, Fridricha un Zaķu salā kopā — 2, Benkena salā — neviena.

Klīvera sala ieguva lielāku nozīmi pēc 1764. g., kad caur to izvilka jauno lielceļu līniju no Rīgas uz Jelgavu, kad te ierīkoja mājvietas ceļiniekiem, kas sevišķi pavasaros un rudenos, kad tilti bija izņemti, bija spiesti gaidīt uz pārceļšanu. 18. g. s. II. pusē še ierīkoja noliktavas precēm, kas strūgās nāca no Krievijas (piem. labība, līni, pakulas, ādas, tauki). Te vasaru dzīvoja arī šo strūgu īpašnieki un strādnieki.

1773. g. nodibināja Klīvera salā skolu, apmēram tad pat arī Frīdricha salā. Kad 1786. g. Pārdaugavas biežāk apdzīvotos rajonus pievienoja pilsētai, tajos ietilpa Ķīpsala, Klīvera, Mūku, Zaķu un citas salas.<sup>19)</sup>

Benkena sala bija arī vēl tad maz apdzīvota. Jau poļu laikos Rīgas pilsēta ir slēgusi līgumus ar uzņēmējiem, kas izceltu akmeņus no Daugavas gultnes, kuri traucēja kuģniecībai. 17. g. s., kad Daugavā Rīgas tuvumā izveidojās vairāk jaunu salu, un gultne gar pašu pilsētu aizsērēja, mēģināja regulēt Daugavas ūdeņus, ceļot pirmos dambjus, kas tomēr pavasara ūdeņiem pretī turēties nevarēja. 1764. g. apstiprināja kapteiņa Veismaņa plānu, kas triju gadu laikā apņēmas Daugavas krastus no Keņģeraga un Katlakalna līdz jūrai nodrošināt dambjiem. Tad arī uztaisīja tagadējo Kridenera (Krūdenera) dambi (arī Katrindambi leļpus tiltiem) un dambi no Klīvera salas līdz Hopaka grāvim. Veismaņa dambjiem tomēr bija maz panākumu, kaut gan tie izmaksāja lielu naudu. Ar laiku pavasara ledi un plūdi tos sagrāva. Kad 1816. g. nodibināja diržas komiteju, tā lika taisīt daudz dambju un bagarēt Daugavas gultni.<sup>20)</sup> Tagad akmens dambji uztaisīti gar Zvirgzdu, Grāpju, Putnu, Vīberta un Libieša salu — Daugavas labajā pusē, gar Kazas sēkli, gar mazajām saliņām starp krastu un Kazas sēkli; tāpat arī abi Daugavas krasti nocietināti ar akmens iežogojumu; tāpēc arī salu iedzīvotāji vairāk nodrošināti pret plūdiem, un salas daudz biežāk apdzīvotas kā agrāk. Tomēr salas vēl šo baltu dienu maina ikgadus savu veidu.

Šīs salas var labāk apskatīt, braucot pa Daugavu. Mēs redzēsīm; no tilta — Zaķu, Lucavas un Mūku salu; Bauskas ielā aiz Vēja ielas — Šlotmakera salu, Benkena salas galu un Kazu sēkli.

Pār dzelzstiltu, krustojot Veco Jelgavas ielu, iet

### **dzelzceļa līnija Rīga - Torņakalns,**

Torņakalnā tā sazarojas. Rīgas Jelgavas dzelzceļu sāka būvēt 1867. g. un nodeva satiksmei 1868. g. 21. novembrī. Rīgas-Bolderāja līniju nodeva lietošanā 1871. g. 15. oktobrī. Rīgas-Tukuma līnija līdz Majoriem bija gatava 1873. g. 25. jūnijā, līdz Tukumam — tā paša gada 21. septembrī.<sup>21)</sup> Pret Mūku salu Kilenveina (Kühlenweina) grāvi ietecēja viens Marijas dzirnavu upītes zars (otrs ietek Āgenskalna līcī). Šajā vietā no 13.—16. g. s. vidum stāvējis ienaidnieku novērošanai

### **Sarkanais tornis,**

no kuŗa viss Torņakalns dabūjis savu nosaukumu. 1654. g. Rīgas plānā šim tornim saskatāmi 6 stāvi. Šis tornis pirmo reizi minēts 1483. g.<sup>22)</sup>

No tās vietas, kur dzelzceļa līnija krusto Veco Jelgavas ielu, līdz Arkadijai atradās 1621. g. celtā

### **Kobrona skansts.**

Mēs tās atliekas redzēsīm, nogriezušies no Vecās Jelgavas ielas uz Jelgavas šoseju.

Lielākā daļa no skansts atradusies cela kreisajā pusē, kur tagad plāvā redzam pusaizbērtā skansts grāvja atliekas, kuŗu varam pazīt pēc tā lautzāšas formas. Cela labajā pusē — plāvā redzam no tā necīgus paaugstinājumus. Šo skansti Gustavs Adolfs lika uzcelt pulkvedim Kobronam 1621. g. Rīgas apņemšanas laikā. Pēc Rīgas ieņemšanas to vēl vairāk apcietināja.<sup>23)</sup> 1641. g. to pārbūvēja, nocietinot pēc Nīderlandes sistēmas un aprokot no trim pusēm dziļu grāvi (izņemot Daugavas pusi). 1649. g. lielo plūdu laikā ledi un plūdu ūdeņi tai norāva pusbastionu un divus bastionus pa daļai iznīcināja 1656. g., kad Aleksejs Michailovičs aplenca Rīgu, un divas krievu no daļas pulkvežu Lisovska un Naščonkina vadībā uzbruka Kobronai, skansts komendants lika aizdambēt Marijas dzirnavu upīti pie tās ietekas Kilenveina grāvī; tā appludināja visu apkārtni, un krievi bija spiesti atstāt Kobronas skansts aplenkšanu. 1657. g. Kobrona skansts atturēja poļu pārceļšanos pār Daugavu.<sup>24)</sup> 1700. g. Lielā ziemēļu kara laikā to ieņēma poļi un nokristīja par Oranienbaumu, bet 1701. g. pēc zaudētās Spilves kaujas viņi bija spiesti to atstāt. 1709. g. to ieņēma ģen. majors Golovins, kas to nosauca par Pēteru skansti. 18. g. s. to pārbūvēja pēc Vobāna sistēmas. 1810. g., kad bija pagājuši 100 gadi no Baltijas pievienošanas Krievijai, jubilejas svi-

nībās ieradās ķeizars Aleksandrs I. ar ķeizarieni Elizabeti, kam par godu šo skansti nosauca par Elizabetes skansti. Napoleona kara laikā, vēlāk arī 1854. g. tās apcietinājumi tika daļai atjaunoti.<sup>25</sup>) Tā kā Vobāna sistēma bija jau pilnīgi novecojusies, bet nebija naudas kapitālai pārbūvei, un lielāku nozīmi ieguva Daugavgrīvas cietoksnis, tad Kobronu noārdīja.

Aiz Uzvaras parka pa labi no šosejas paliks pilsētas parks

### **Arkādija,**

kuņu ierīkojis 1852. g. prūšu ģenerālkonsuls K. f. Vērmanis ar siltumnīcām, kuņās augušas vīnogas, firziķi, aprikozi u. c. siltzemju augļi, pat palmas. 1896. g. šo dārzu ieguva pilsēta, pievienoja tam daļu no bijušās Kobron skanstes un piepirka zemes gar tagadējo Brivzemnieka ielu. Tā izveidojās viens no Rīgas skaistākajiem parkiem.<sup>26</sup>)

No Jelgavas šosejas iegriezīsimies pa Satiksmes ielu uz Bauskas ielu. Sākot no Vēja ielas gala Bauskas iela tuvojas Šlotmakēra un Benkena salai, aiz kuņām atrodas Benkena grāvis.

Jelgavas priekšpilsētas robežās, tāpat kā pārējās priekšpilsētās agrāk bijis daudz sīku muižiņu, piem.: Atgāze, Ebeļa, Reimera, Nummura muiža. Vienu tādu muižiņu mēs redzēsim braucot caur bijušo

### **Bišu muižu,**

aiz kuņas izbeidzās pilsētas robežas. Savu vecāko nosaukumu šī muiža būs gan dabūjusi no savām bišu dravām. Tā saukta arī par Jauno Grāves muižu — pēc sava īpašnieka. Lielāko daļu šās muižiņas sauc pēc viņu īpašniekiem vai rentniekiem, un bieži vien līdz ar personu maiņu — mainījās muižiņas nosaukums. Arī aiz pilsētas robežas patrimoniālapgabalā atradās mazas muižiņas. Mazākās no šīm muižiņām bija 60 pūrvietu lielas, lielākās ap 900 pūrvietu (Tiriņa muiža). Pārbraukuši pāri pilsētas robežai aiz Bišu muižas un izbraukuši cauri Katlakalna priedēm, iebraucam

### **Rammā, tagadējās Rāmavas,**

Latv. universitātes parauga muižas robežās. Aiz tās atrodas

### **Merķeļa, agrākā Depkina muiža,**

kas tagad pievienota Rāmavai 1745. g. šo „Šmigasena muižiņu“ (Schmigasenhof) dabūja virsmācītājs Bērtulis Depkins. 18. g. s. vidū tā piederēja birģermeisteram Depkinam. 1795. g. viņu mantoja ritmeisters Davids Viekens, 1806. g. to iegūst tirgotājs Jānis Poortens; 1808. — Garlībs Merķels, kas te dzīvoja līdz sava mūža beigām.<sup>27</sup>)

Aiz Merķeļa muižas atradās agrāk Krūzes muižiņa. Tādas mazas pilsētas muižiņas mēs redzēsim arī pie Rīgas pat-



rimoniālapgabala un Doles robežās: Flama un Eltes muižiņu. Flama muižiņa bija 89 pūrvietas, Depkiņa-Merķeļa 173 p. v., Ramma — bez pļavām 369 pūrvietas liela. Bauskas ceļa malā priekš Ramma muižas (no Rīgas braucot) agrāk atradusies Katrīnes, un aiz Merķeļa muižas — Kristiana muiža. Vecākā no tām ir Merķeļa muiža, kuŗu rāte 1485. g. pārdevusi Venne-maram Meijem. Dažas no tām nodibinātas uz zemnieku zemes, piemēram, Belles muižiņa — Akmeņa salā. Dažas palielinājušās, pievienojot sev citas mazākas. Pirmie šo muižiņu īpašnieki bija ievērojami pilsoņi, rātes locekļi, vai arī no rātes aprindām. Dažs labs savu muižiņu bija dabūjis par sava amata izpildīšanu dāvināt vai arī uz lēni līdz ar atbrīvošanu no grunts nodokļa. Tādas no grunts nodokļa brīvas muižiņas bija arī Katrīnes, Ramma, Depkiņa un Kristiana muiža. Dažas bija atbrīvotas no grunts cenza, tāpēc ka viņu pirmais rentnieks bija iemaksājis uz reizi kādu lielāku kapitālu. Dažas maksāja noteikti, ne reti ļoti niecīgu cenu, par virskundzības atzīšanas zīmi (piem. Līvena muižiņa — katru gadu 4 ferdingi, Tiriņa muiža 6 graši — gadā), tāpēc arī pilsētas kasei no šīm muižinām bija maz ienākumu. Mazākās muižiņas, kas atradās pilsētas tuvumā to rentnieki izmantoja vasaras atpūtai. Zemes tām bija maz, un tā pati tik neauglīga, ka muižiņu uzturēšana izmaksāja vairāk kā no tām saņēma ienākumu. Bagātie pilsoņi cēla tajās skaistas ēkas, sevišķi dzīvojamās, ierīkoja lielus dārzus un parkus. Tā kā dažam labam pēcteči vairs nevarēja vai nevēlējās tik daudz likt klāt, tad vai nu tās nolāida, vai pārdeva. Sevišķi labprāt tās pirka pilsēta.<sup>28)</sup>

Izbraucot cauri Katlakalna priedēm, pa kreisi roki var redzēt Katlakalna mācītāja muižu. Uz ziemeļiem no mācītāja muižas atrodas mājas ar lībiešu nosaukumu: Piziķi, t. i. Krūmiņi, dienvidos no šīs muižas — otras mājas ar latviešu nosaukumu: Krūmiņi.

Aiz Katlakalna mācītāja muižas Daugavā ietek Olektes upīte, kas sākas pie Ģipša raga, netālu no Pļavnieka kalna. Šī upīte ir Daugavas atteka, tagad pavisam niecīga, kas tik pavasarī stipri pārplūst. Tā atdala no sauszemes

### Akmeņu salu

(agrāk lej.-vāc. sauktu Steenholm).

Šās salas lejas galā atrodas Belles muižiņa, kas savu nosaukumu dabūjusi no saimnieka Belles un kuŗa grutnē šī muižiņa dibināta. No 1624. g. zviedru revīzijas redzams, ka te bijuši divi Bellu saimnieki: Balcers un Brencis, katram māja bijusi  $\frac{3}{4}$  arkla liela.<sup>29)</sup> Šī muižiņa zviedru laikos piederējusi Rīgas naudas kaltuves pārzinim (d. Münzenmeister) Mārtiņam Vulfam, kas to uzdāvinājis 1631. g. Indriķim Vittmakeram, kāpēc arī tā dažkārt saukta par Vittmakera muižiņu.

Šās salas lejas galā atrodas Katlakalna baznīca. 1732. g. katlakalnieši uzcēla sev baznīcu no koka — ar mazu tornīti; 1794. g. šajā vietā uzcelta akmens baznīca — tagadējā veidā. Tās tuvumā ir kapsēta, kurā apglabāti rakstnieks Garlībs Merkels (1769.—1850.) un dzīvnieku gleznotājs Jānis Baumanis — vecākais (1753.—1832.), kas pirms savas nāves dzīvoja M. Jumpravu muižā.<sup>30)</sup> Salas vidū atrodas Rudzu muiža.

Vācu laikos Akmens sala piederēja virsbīskapam, kas to 1561. g. iekļāja Rīgas pilsētai. Poļu laikos šo salu no poļu valdības dabūja Jānis Bīrings (Büring), kas 1593. g. to pārdeva Rīgas pilsētai.<sup>31)</sup> Zviedru laikos tā piederēja Rīgas sekretāram Andrejam Kojem.<sup>32)</sup>

Akmens salas tuvumā starp Daugavu un Olekti agrāk atradusies Sikstena sala, kuŗas dēļ tiesājās jezuīti ar Rīgu. 1617. g. ar poļu ķēniņa dekrētu to piešķīra jezuītiem. 15. g. s. tā piederējusi Marijas Magdalēnas klosterim.<sup>33)</sup>

1636. g. Rīgas pilsēta nopirka Jumpravmuižu, kuŗā ietilpa lieli zemes gabali; daļu no šīm zemēm 1777. g. pievienoja Olainei un 1797. g. Dreilīņiem, atlikušo nosauca par Mazo Jumpravu muižu. 1811. g. tajā ietilpa vēl zemes Daugavas ziemeļu krastā no Keņģeraga līdz Rumbai, dienvidus krastā no Jelgavas ielas līdz Doles un Pulkarnes robežai — pavisam 72 saimnieki, no kuŗiem 64 gāja klaušās un 8 maksāja cenzu.<sup>34)</sup>

Katlakalna jeb Akmens salas draudzē 18. g. s. ietilpa: Lucava, Slotmakera sala un Belles muižiņa, bez tam arī vēl Daugavas ziemeļu krastā Libiešu sala, Kojas, Vīberta, un vēl citas mazas muižiņas. Katlakalna baznīcas mācītājam, tāpat kā pārējiem Rīgas patrimoniālapgabala mācītājiem vajadzēja reizi gadā sprediķot kādā Rīgas baznīcā (vācu valodā), lai parādītu savu uzcītību un sekmes. Šie mācītāji izpildīja arī pilsētas mācītāju vietu, kad kāds no beidzamajiem ilgāku laiku slimoja. Viņus iecēla Rīgas pilsētas konstitutorija, kam viņi bija arī pakārtoti savās amata lietās, bet citās lietās pilsētas maģistrātam un pilsētas tiesai.

Katlakalna mācītāja muižai 18. g. s. piederēja 8 zemnieku mājas, katrā  $\frac{1}{4}$  arkla. Bez draudzes locekļu nodevām patrimoniālapgabala mācītāji dabūja arī no pilsētas noteiktu algu — 100 dālderu gadā. Pie Katlakalna baznīcas, tāpat kā arī pie pārējām Rīgas patrim. apgab. baznīcām 18. g. s. bijusi arī skola.<sup>35)</sup>

Lielajā ziemeļu karā, kad 1700. g. poļi-sakši bija pārgājuši pāri Daugavai, uztaisot tiltu no Dzelzkaljiem (Rīgas patrim. apgab.) uz Doles salu un no tās uz labo krastu, un tur Kārlis XII. viņus sakāva, tie bēga no M. Jumpravmuižas uz Akmens salu. 1812. g. Napoleona kara laikā, prūši, franču sabiedrotie, bija atnākuši līdz Katlakalnam, kur tos ģen.-leitnants Lōvis atspieda atpakaļ.<sup>36)</sup>

Aizbraukuši garām Ramma un Merķeļa muižai, kuŗas atrodas vecās šosejas malā, kādus 11 kilometrus no Rīgas, redzēsim Katlakalna pagasta namu, kas atrodas vecās Bauskas šosejas malā. Tas celts 19. g. s. beigās. Aiz tā stāvā Daugavas krastā atrodas ciems, kuŗu parasti sauc par

### Pļavnieka kalnu.

Stāvot šajā Daugavas krastā un skatoties uz Rīgas pusi, redzam vietu, kur no Sausās Daugavas nodalās Olekts upīte, kas izveido Akmens salu, kuŗas augšgalā atrodas Ģipšu stūris ar kaļķu cepli. Ģipšu stūri ir Doles tvaikoņa „Annuškas” pieturas vieta. Pļavnieku ciema galā atrodas Pļavnieku skola agrākās šosejas labajā pusē.

Ārpus ciema ēkām, Skultes māju robežās, kādus 50 soļus uz rītiem no skolas šosejas labajā pusē atrodas kādas 7 pēdas augsts uzkalniņš — taisna trijstūra veidā. Šī pakalniņa dienvidus vakaros vēl 19. g. s. beigās stāvējusi dzīvojamā ēka un vidū pirtiņa; še atradušās arī kartupeļu bedres.

1902. g. februārī no šejienes ņemtas smiltis, ar kuŗām aizpildīt zemo un purvaino līdzenumu, kas atradās netālu no šī uzkalniņa, tā izrokot 9 metr. gaŗu un 6 $\frac{1}{2}$  metr. platu bedri.

Smilšu vedējs, Skultes kalps, šajā bedrē atracis kādus 16 skeletus; tā kā uz katra skeleta iznāk ap 4 kvadrātmetriem. Pie šiem skeletiem viņš atradis arī dažas dzelzs un misiņa senlietas, kuŗas piedāvājis Doma muzejam. Dr. A. Buchholcs pēc šī ziņojuma 4. febr. izbaucis uz Pļavnieka kalnu un lūdzis Skultes saimnieku pārtraukt smilšu ņemšanu no šejienes un atļaut vācu senatnes pētnieku biedrībai pavasarī šo vietu izpētīt. To pašu pavasarī arī no 2.—4. maijam Dr. A. Buchholcs še racis. No uzkalniņa neaiztika bija palikusi viena trešdaļa, kuŗā atraka 33 ģindeņu kapus bez uzmeta kapu uzkalniņa; bez tam še atrada arī daudz priekšmetu no agrāk izjauktajiem kapiem. Šie skeleti atrodās rindās — netālu viens no otra, vietām knapi pēdu atstatu. No tā A. Buchholcs slēdza, ka te atradusies miera laikos ilgi izmantota kapsēta, kuŗā vienas ģimenes piederīgos apglabājuši tuvu vienu otram. Kapu dziļums bija no 2 $\frac{1}{2}$ —3 pēdām zem tagadējām velēnām.

Acīs dūrās uzkalņa dzeltenajās smiltīs melnās ogļu atliekas un sīkie ogļu gabaliņi, pa retam arī lielāki ogļu gabaliņi. Profilos, kas izveidojās šo uzkalnu norokot, izrādījās, ka šī ogļu kārtā, kas atradās 2 pēdas zem velēnas, ir līdz pēdai bieža. No tā varēja redzēt, ka bērēs še dedzināts ugunskurs. Tā kā nekur še neatrada ne cilvēku, ne dzīvnieku sadedzinātus kaulus, tāpat arī lietas, kas dotas mirušajiem līdzi, nebija bijušas ugunī, tad Buchholcs nāca pie pārliecības, ka ugunskurs ie-degts virs apraktā līķa. Oglaina zeme dažkārt atradās arī zem skeleta, tāpēc A. B. izteica domas, ka varbūt, kapa vietu, ie-kāms likuši mirušo, iesvētījuši ar uguni. B. apraksta sevišķi

kādu, pēc piedevām vērojot, sevišķi ievērojama vīra kapu. No šī skeleta bija uzglabājušās tikai necīgas atliekas pie bronza lietām. Mirušais bija noguldīts ar skatu pret vakariem.

Viņa galvai apkārt bija nolikts: kreisajā pusē šķēps, labajā — sirpis, pie galvas nazis. Ap kaklu viņam bija smags bronzas kakla riņķis. Rokas bija sakrustotas virs krūtīm, labajā rokā atradās 2 spirālgredzeni, kreisajā rokā smaga aprobece. Kreisajā krūšu pusē atradās skaista loka sakta, kurai lāpstveidīgā kāja bija pārvilkta ar sudraba plāksnīti.

Virš skeleta bija smilšu kārta, virs kuņas atradās pussa-  
deguši lieli ogļu gabali, no kuriem lielākais bija 10×7 cm.

Zem skeleta, galvas kausa tuvumā, bija nesadedzināti ozola koka gabali, starp tiem viens tik liels, ka varēja domāt, ka mirušais ticis apglabāts ozola blukī. Vēl 3 pēdi dziļumā zem skeleta smiltis bija ogļainas. A. Buchholcs aprēķinājis, ka kaps bijis 6 pēdi dziļumā.

Helsingforsas muzeja direktors Dr. H. Appelgrēns, kam gadījies šajā laikā būt Rīgā, izteicis domas, ka lielo ogļu vairumu varētu izskaidrot ar simbolisku sadedzināšanu, kā tas cetur novērots.

Pārējo vīriešu kapu inventārs bija līdzīgs augšā aprakstītajam. Buchholcam sevišķi acīs dūrīes fakts, ka drēbju spraužamo adatu — saktu — atrada ļoti maz, tikai retā kapā, kopsummā tikai 6, turpretī visos kapos bija bronzas kakla riņķi, aprobece, spirālie pirkstu gredzeni, dzelzs kapli, šķēpu gali, sirpi un naži. Sieviešu kapos atrada vainadziņus, kas sastāvēja no kaņepāja pavedienā uzvērtām smalkām bronzas vijiņām četrās un piecās rindās, ar stāvus ieliktiem starplocekļiņiem, kas vainadziņu turēja stāvu. Bez tam šajos kapos atrada arī kakla rotas no stikla pērlītēm un bronzas vijiņām un pāris lielu drēbju spraužamo saktu, savienotu važiņām.

Aproču un pirkstu gredzenu atrada ļoti daudz, tāpat arī dzelzs lietu: sirpu, nažu u. c. Pēc A. Buchholca un Appelgrēna domām, spriežot pēc aprocēm, kuņas te trejādas: masīvas ar taurveidīgiem galiem, ar augstu trijstūrīgu šķautni un lēzenu izdubumu, un visas aplātās ar svītriņu ornāmentu, šie kapi attiecināmi uz laikmetu, ne vēlāku par VII. g. s.

Šādas formas atrada arī Dobeles depo atradumos, kuņas attiecināmas uz laiku pēc IV. g. s., t. i. V. g. s. Ieroču vairums aizrāda uz kareivisku tautu. Darba rīki, sevišķi izkap-tis, aizrāda uz attīstītu zemkopību. Buchholcs uzskata šos kapus par zengauļu kapiem un šaubās par Bilenšteina uzskata pareizību, kas savā kartē šo apgabalu apzīmējis par lībiešu apdzīvotu, jo lībiešu kapi te nav vēl atrasti.<sup>37)</sup> Pirms dažiem gadiem še raka arī Dr. Jākobsons. (Skat pielikumā.)C

Atgriezoties atpakaļ uz jauno šoseju, mazu gabaliņu par to braukuši, redzēsim Daugavā to vietu pret

### Dzelzkalniem,

kur 1700. g. Lielā ziemeļu kara laikā poļi-sakši bija uztaisījuši pļosta tiltu pār Daugavu, pār kuŗu viņi iegāja Doles salā un no tās — pie Kaulmačām — pār otru tiltu iegāja Jumpravmuižas robežās, no kurienes tie aplenca veltīgi Rīgu. Drīz mūsu ceļu krustos

### Titurgas upīte,

uz kuŗas agrāk atradās dzirnavas. No šī lībiešu vārda (Bērnupīte), varam spriest, ka še kādreiz būs dzīvojuši lībieši. Kad pilsēta te izveda lielus nosusināšanas darbus, padziļinot upīti, tajā vietā, kur upīte iztek no ezera, atrada dambi, kuŗu bija taisījuši bebri, kā tas no apgrauztajiem kokiem bija redzams, viens no atrastajiem pāļiem ievietots Doma muzejā. Tad pat izraka arī netālu no Skujnieku mežsarga mājām milzu ziemeļu brieža ragus, kas glabājas Doma muzeja dabas zinātņu nodaļā.<sup>38)</sup>

No Bauskas ceļa mēs labi redzēsim Doles salu, uz kuŗas dienvidus krasta atrodas Doles muiža. Pret Doles muižu Sausās Daugavas kreisajā krastā atrodas Vimbu un Zušu krogus. Pie Vimbu kroga pietura Doles tvaikonis — Annuška. Vimbu krogus atrodas uz

### Rīgas patrimoniālapgabala robežas.

Šī robežas līnija no Vimbu krogus nāk augšā krastā pie agrākā Flamera krogus un Eltes muižas un iet taisnā līnijā uz Misu. Aiz Flamera krogus 1682. g. zviedru kartē atzīmēta

### Hinces muižina

un Hinces krogus. 18. g. s. II. pusē tā pievienota jau Dolei.<sup>39)</sup> 1624. g., kad zviedri bija ieņēmuši Doli, valdības ieceltā komisija uzņēma muižas inventāru un pierakstīja zemnieku klaušas. Tā kā vaku grāmatu nebija, tad visu to pierakstīja pēc vecāko zemnieku izteicieniem, no kuŗiem viens bija Jēkabs Hince. 1682. g. kartē muižiņa uz Rīgas patrimoniālapgabala un Doles robežām atzīmēta par muižniecības „trompētera“ Jēkaba Hinces muižiņu. Hincem bijis vēl otrs krogus — netālu no Klanģu pilskalna. Hincem piederējušas arī vēl divas Beitīņu mājas uz Ķekavas krastiem. Starp Rīgas patrimoniālapgabala robežu un Ķekavas upi priekš kara bija Floretes pusmuiža, kuŗa nav ne zviedru kartēs, ne Hupeļa (18. g. s. II. p.) kartē. Priekš Pasaulē kara Floretes pusmuižā gan bija uzglabājusies daļa no mājām, kuŗas atradās zviedru laiku kartēs, bet šajās mājās dzīvoja ne saimnieki, bet Floretes pusgraudnieki. Domājams, ka Florete dibināta no zemnieku zemes. Floretes pusmuižas robežās atrodas Doles kapi, kuŗos apglabāti 1906. g.

soda ekspedīcijas nonāvētie Ciņi (tēvs un dēls) un J. Simenovs. Aiz kapsētas Ķekavas malā apglabāti divi nezināmi revolūcionāri.

Netālu no Ķekavas ietekas Daugavā labajā krastā uz skansts uzbūvēta 1783. g.

### Doles baznīca

no akmeņiem, priekš tam neliela koka baznīciņa atradusies Ķekavas kreisajā krastā, kur bijusi arī kapsēta.

1783. g. celtā baznīca stipri cietusi 1812. g., kuŗa pimiņai ārpusē vienā sienā iemūrēta bumba. Šajā gadā ģenerāļa Jorka prūšu nodaļas trīs reizes aplenca šo baznīcu. Jorka korpusa galvenā nometne atradās Jelgavā, aplenkšanai nepieciešamie lielgabali atradās Svētē, prūšu palīga korpuss bija ieņēmis visu Kurzemi, gatavojās Rīgas aplenkšanai, priekšposteņi bija aizgājuši jau līdz Katlakalnam. Bez baznīcas prūši bija aplenkuši arī Oda kalnu, kur krustojas 4 ceļi; 3 verstis no Ķekavas Saulgožu kalnā atradās vēl vienu nometne, kuŗas pēdas vēl tagad redzamas. Te bija ierīkots arī prūšu novērošanas punkts. Pār purvu, pār kuŗu viņiem vajadzēja iet pāri, viņi iztaisīja tiltu no sagrauto zemnieku māju balkiem. Šo dambi vēl tagad sauc par Prūšu dambi. Tā kā Daugava pie Doles salas vairāk vietās tik sekla, ka jātnieki viegli var pārpeldēt, tad varēja gaidīt, ka prūši pāries Daugavu un aplenks Rīgu. Lai šīs briesmas novērstu, uzdeva ģen.-leitnantam Fridricham Lōvisam of Menaram, kas bija Doles īpašnieka tuvs radnieks un labi pazina Doli, uzbrukt prūšiem. Lōvis ar galveniem spēkiem uzbruka no Ķekavas dzirnavu puses, bet mazākā daļa pulkveža Ekelna vadībā pārbrida pie Bērzmentes sēkļiem pār Daugavu, sadalījās trijās kolonnās: viena novietojās uz lielceļa starp Klanģiem un Daugavu, otra Klanģu pilskalnā, trešā pie Klanģu mežsarga mājām. Pēc dotā signāla visas šīs kolonnas uzbruka prūšiem reizē, un prūši bija spiesti atkāpties uz Plakaniešiem, pārejot Ķekavu pie Ganģiem.<sup>40)</sup>

No šī kara uzglabājušies daudz nostāstu tautas mutē, un Ķekavā viena saliņa dabūjusi savu nosaukumu: Krievu sala. 1812. g. izjaukta Ķekavas muižiņa uz Daugavas krasta.

Apskatījuši Doles baznīcu, pie Kalna kroga nogriezīsimies no lielceļa un aizbrauksim pa mazāko ceļu uz

### Butleriem,

no tiem netālu — aiz Ķekavas — ir Pasaules karā kritušo latviešu strēlnieku brāļu kapi ar pieminekli. Brāļu kapi ar mazāku pieminekli ir arī pie Kuģu mājām.

Lielaajā pasaules karā Ķekavas — Bērzmentes rajonā notika asas cīņas. 1916. martā pie Ķekavas šosejas pirmais un otrais latviešu strēlnieku bataljons pārrāva vācu ierakumu līniju. Tas pats arī notika jūlijā, bet attiecīgo seku tam nebija, jo krievu

pulkim uzbrukums neizdevās, un viņi latviešiem palīga spēkus nepiesūtīja. Visi latviešu zaudējumi un lielā pašuzpurēšanās bija veltīgi, ieņemtie vācu ierakumi bija jāatdod atpakaļ. Vienīgais apmierinājums varēja latviešiem būt tas, ka viņi palīdzējuši ar savām operācijām Verdenas aizstāvjiem, atvilkdami vairāk vācu spēkus Austrumu frontē. (Cīņas ap Verdenu no 1916. g. febr. līdz 30. jūnijam.)<sup>41)</sup>

Ierakumu atliekas un granātu bedres ganībās un mežos, kā arī granātu šķēpeles kokos vēl tagad runā par nīknajām cīņām. Īsi pēc Pasaules kara šajā rajonā bija daudz brāļu kapu.

Ķekavas rajonā notika cīņas arī Bermonta laikā. Atgriezušies no Butieriem pa to pašu ceļu atpakaļ, pārbrauksim pāri Bauskas šosejai un dosimies tālāk pa Jaunjelgavas ceļu. Pārbraukuši garām bijušajai Doles pusemuižai — Jaunajai muižai — netālu no tās vietas, kur Pūkupe krusto Jaunjelgavas ceļu, redzēsīm

#### Klanģu pilskalnu,

kas atrodas vienu kilometru no Sausās Daugavas, kas tek gar Doles salas dienvidiem. Pūkupe tek netālu no Pilskalna. 1887. g. Bilensteins to atzina par pilskalnu un Lōvis of Menars to aprakstīja.

Pēc Brastiņa apraksta Klanģu pilskalns iegareni apaļš; sāni 4 metri augsti; zemāk par tiem sākas lēzens kalna kritums, kas ziemēlos un austrumos izbeidzas mūklājā.

Plakumam dienvidos ir 4 metr. augsts uzbērums, jo šajā virzienā kalnam nav dabīga krituma. Paša plakuma vidū atrodas veca ūdenaina bedre, domājams, aka. Plakumā un sānos Pasaules kara ierakumu atliekas — dziļas satiksmes ejas un blindažu vietas.

Mītņu kārtā vairāk metru bieza. Tajā redzami apdeguši ozola balķi, akmeņi u. c. priekšmeti. Brastiņš atradis viena metra dziļumā stipri apdegušu bronzas ieroča gabalu, kas tagad glabājas Kara muzejā, Rīgā.<sup>42)</sup>

No Klanģu kalna pārrēdzama uz abām pusēm visa Sausā Daugava.

(Uz dienvidiem no Klanģu pilskalna, Bērumentē — pie Garakmeņiem bijusi svētā birzs ar avotu un akmeņi, — teika par 2 priesteriem pie svētās uguns. — Lerchis-Puškaitis VII., 337.)<sup>43)</sup>

Aizbraukuši garām Bērumentai un bijušajai Kalna muižīnai, mēs ieraudzīsīm

#### Baltgalvju pilskalnu.

Tas atrodas Daugavas kreisajā krastā — trīs kilometrus augšpus Doles salas — Daugavmales (agr. Līves-Bramberģes) pagastā, 1 klm. augšpus Bramberģes muižas starp Tīču, Bikšu

un Baltgalvju mājām. Pēc Brastiņa apraksta tas atrodas 20 metr. augstā stāvā Daugavas krastā; no zemes puses augsto krastu izgrauzis neliels strautiņš Varžupīte, muklainiem krastiem. Šim zemes stūrim no divām pusēm dabīgs kraujums. No pārējās zemes tas atdalīts ar 7 metr. augstu un 80 metru garu uzbedumu, kas pieskaitāms augstākiem zemes darbiem Latvijas pilskalnos.

Plakumam trijstūra veids; tas līdzens, pret rietumiem 4 metr. slīps.

Pasaules kara laikā šis pilskalns noderēja vāciešiem par valdošo augstumu. Tas izraknāts ierakumiem un patvertnēm. Tranšejas tagad aizbērtas. Mītņu kārtā dziļa, tajā daudz trauku lauzku. Lielākā daļa no tām ar virpu gatavotas un rotātas ar vilņotu rakstu. Atrastas arī metāla lietišas un naudas gabali.<sup>44)</sup> Šajā vietā Daugava stipri nocietināta pilskalniem: kresajā — bez Baltgalvju pilskalna — vēl Kļanģu un Sakaiņu; labajā — Spolites un Vīna pilskalni.

Pirmās ziņas par to sniedzis Bilenšteins. 1933. g. vasarā Pieminekļu valdes uzdevumā te rakuši Dr. V. Ģinters un studenti H. Riekstiņš un A. Karnups. (Skat. pielikumā).

No Baltgalvju pilskalna dosimies pāri Jaunjelgavas ceļam pa Baldones ceļu uz

### Sakaiņu pilskalnu

(nepareizi sauktu arī par Avotiņu kalnu, pēc Avotnieku mājām, kas atrodas uz dienvidiem no šā pilskalna. Tuvākās mājas sauc par Sakaiņiem).

Tālu apkārtņē to dēvē par „Pilskalnu“, jo tālu redzams, pat no Rīgas dzelzstilta, t. i. 23 klm. attālumā. Pēc Brastiņa apraksta šis kalns ir 32 metru augsts. Pasaules kara laikā tas noderējis vācu armijai par labu novērošanas punktu ar skatu līdz pašai Rīgai, tāpēc kalna sānos bijuši ierakti blokhauži, blindāžas un satiksmes ejas. Redzama dziļa un melna mītņu kārtā, kurā atrod ogles un citus parastos dzīves atkritumus. Pilskalnam apaļš plakums 60 metr. caurmērā, kam visapkārt malai neliels uzbedumiņš.

Sānu malas nocietinātas 2 terasēm, kas labāk uzglabājušās rietumpusē. Austrum- un dienvidsāni slīpāki.<sup>45)</sup> Šo pilskalnu aprakstījis A. Buchholcs (Sitz. Ber. Rīg. 1899.). Viņš min, ka pēc ļaužu nostāstiem šī pilskalna plakums agrāk ticis arts. (Brastiņš domā, ka arī austrumu un dienvidus sāni tikusi kādreiz arti.) Buchholcs stāsta, ka zemnieki te esot atraduši dzelzs un bronzas lietišas. Lōvis of Menars noskaidrojis, ka šo mežu apkārtņē sauc par Vedmera silu un ka šis pilskalns piederējis kopš gadu simtiem Salaspils brīvvaldīm Vedmeriem. Vēl tagad Daugavas krastā atrodas šis mājas — 3 klm. ziemeļos no pilskalna,



Tagad Vedmeriem, uzvārdā Leimaņiem, pieder kaļķu ceplis un celtuve pie tā. Otrās bijušā brīvzemnieka mājas ir Raģi — nākošās mājas aiz Vedmeriem (augšup pa Daugavu). Tagadējais Raģu saimnieks ir ienācējs; agrākais saukts par Ķēniņu, tāpat arī viņa mājas.<sup>40)</sup> Šīs mājas pieder Salas pils pagastam, tās ir, tā sakot, „Salas pils ķēniņu“ mājas. Agrāk vēl 17. un 18. g. s. bija arī Daugavas labajā krastā vairāk Vedmiru un Ķēniņu mājas. 1682. g. kartē Salaspilī ir 5 Vedmeri: Brediks  $\frac{1}{4}$  arkla, Andrējs  $\frac{1}{4}$  arkla; Villemam, Tomam un Pēterim par visiem trim kopā —  $\frac{1}{2}$  arkla; divi Ķēniņi: Dāvidam  $\frac{1}{2}$  arkla. Andrejam un Villemam viena saimniecība —  $\frac{1}{2}$  arkla. (Skat. pielikumu).

Apskatījuši Sakaiņu pilskalnu, brauksim par to pašu Baldones ceļu atpakaļ uz Jaunjelgavas ceļu un dosimies gar Tičiem un caur Vec-Līvi uz

### Nāves salu,

kas kļuvusi ievērojama ar savām slavenajām strēlnieku cīņām t. s. Ikšķiles priekštīlta apcietinājumos no 1916. g. — marta līdz 1917. g. jūlijam.

### Literatūra:

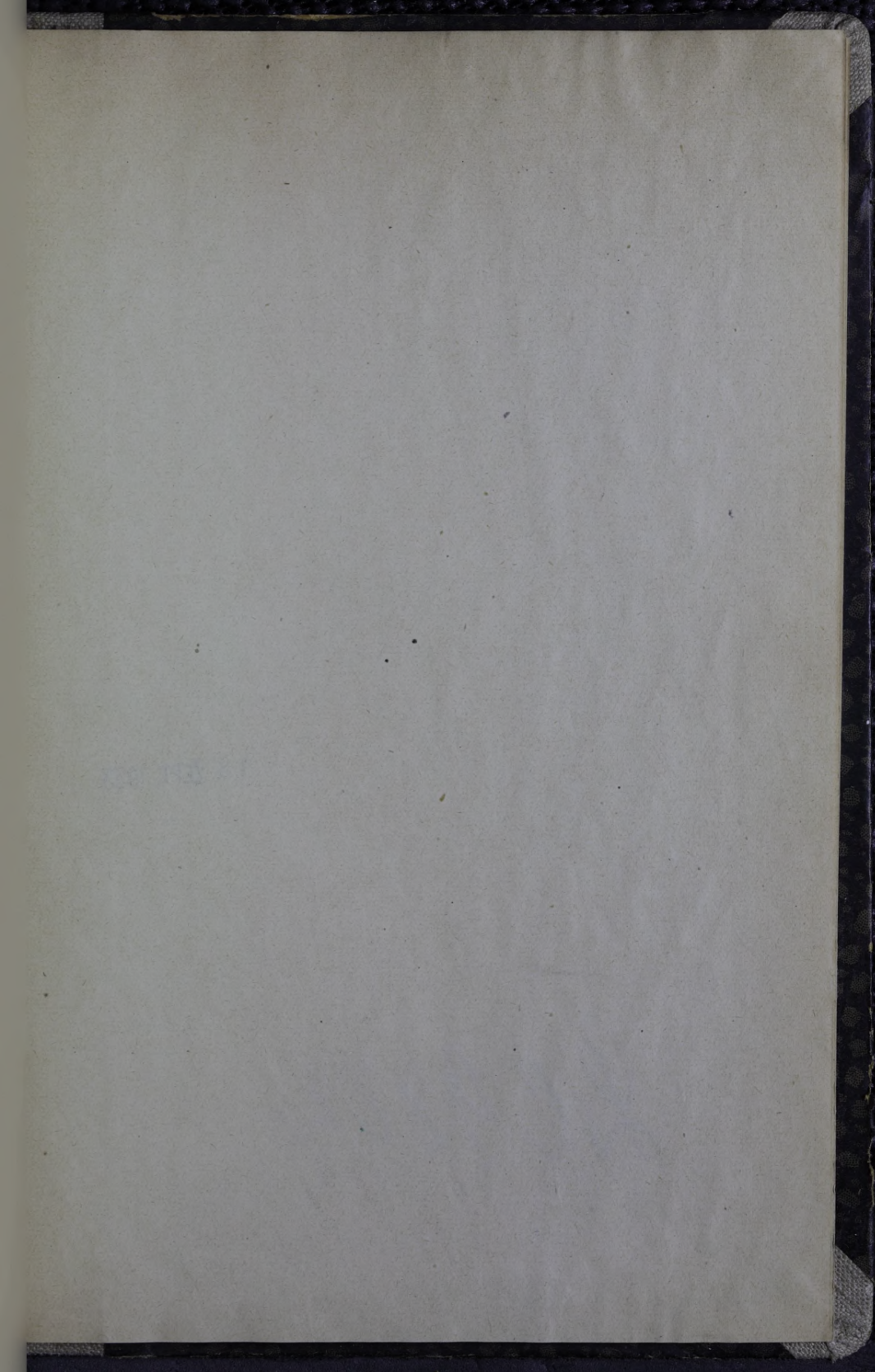
- 1) Mitteilungen aus der livländischen Geschichte 21. B. III. H. 1921. Dr. iur. A. Bulmerincq — Die Besiedelung der Mark der Stadt Riga 1201—1600. 208. l. p.
- 2) a) Hupel — Topographische Nachrichten III. B. 37. l. p.  
b) Rīgas vērtos — Z. Lancmanis, B. Šalfejvs, J. Novoselovs III. nod. Rīgā, 1933.
- 3) Rigascher Almanach 1901. Versuch einer Rigaschen Stadtkunde für das 19. J. h. 124.—126. l. p.
- 4) K. v. Löwis of Menar — Die Düna von der Ogermündung bis Riga und der Badeort Baldohn. Riga 1910. 90. l. p.
- 5) Rīgas vērtos IV. nod.
- 6) Кубе — Портовый город Рига 1870.  
Rīgas pilsētas bibl. Liv. B. (Rīgas skati un plāni).
- 7) Rigasche Stadtblätter 1890. 1890. Nr. 46. Die Hölmer bei Riga.
- 8) Mitteilungen aus dem Gebiete der Gesch. Liv-, Eht- und Kurlands, XI. B. 1868. 209.—210. l. p. Cutzeit — Das Stadtgebiet Riga's.
- 9) <sup>10)</sup> Rīga kā tagadējā galvas pilsēta 327. l. p. Ķempelis — Rīgas pilsētas zemju nomnieki.
- 11) Bielenstein — Atlas der ethnographischen Geographie.
- 12) Rigasche Stadtblätter 1890. Nr. 46.
- 13) Rīgas vērtos IV. nod.
- 14) Mitteilungen XI. B. 211. l. p.
- 15) <sup>16)</sup> Rīgas vērtos, IV. nod.

- 17) 18) Rīg. Stadtblätter 1890. Nr. 46.  
 19) Rīgas vērtos, IV. nod.  
 20) 21) Rīg. Almanach 1901. 148.—243. l. p.  
 22) Rīgas vērtos, III. nod.  
 23) Rīg. Almanach — 197. l. p.  
 24) Rīgas vērtos, III. nod.  
 25) Rīg. Almanach 1901. 197. l. p.  
 26) Rīgas vērtos, V. nod.  
 27) 28) Mitteilungen XI. B. 1868. 218., 223.—224. l. p.  
 29) Forde och Revisions Ranttebock övā Riga Lāhn... 1624.—1624. Stokholmas archīvā.  
 30) K. Löwis of Menar — Die Düna... 95. l. p.  
 31) Rīg. Stadtblätter 1890. Nr. 46.  
 32) Forde och Revision Ranttebock...  
 33) Rīg. Stadtblätter 1890. Nr. 46.  
 34) Mitteil. XI. B. 1868. 216.  
 35) Hupel — Topographische Nachrichten, III. B. 42.—49. l. p.  
 36) K. Löwis of Menar — Die Düna... 95. l. p.  
 37) Sitzungsberichte der Gesellschaft für Geschichte und Altertumskunde 1901. 41.—47. Dr. A. Buchholca referāts.  
 38) K. Löwis of Menar — Die Düna. 109. l. p.  
 39) Hupel — Topogr. Nachrichten III. B. 63. l. p.  
 40) K. Löwis of Menar — Die Düna... 98.—101.  
 41) Ģen. R. Bangerskis — Latviešu strēlnieku ērkšķainā gaita. 10.—13. l. p.  
 42) 44) 45) Brastiņš — Latvijas pilskalni — Vidzeme.  
 43) Mitteilungen... 23. B. II. H. Edith Kutz — Verzeichnis alter Kultstätten in Lettland. I. l. p.  
 44) Sitzungsberichte 1899, 119.—132. l. p.

Ziņas sakopojusi A. Lazdiņa.

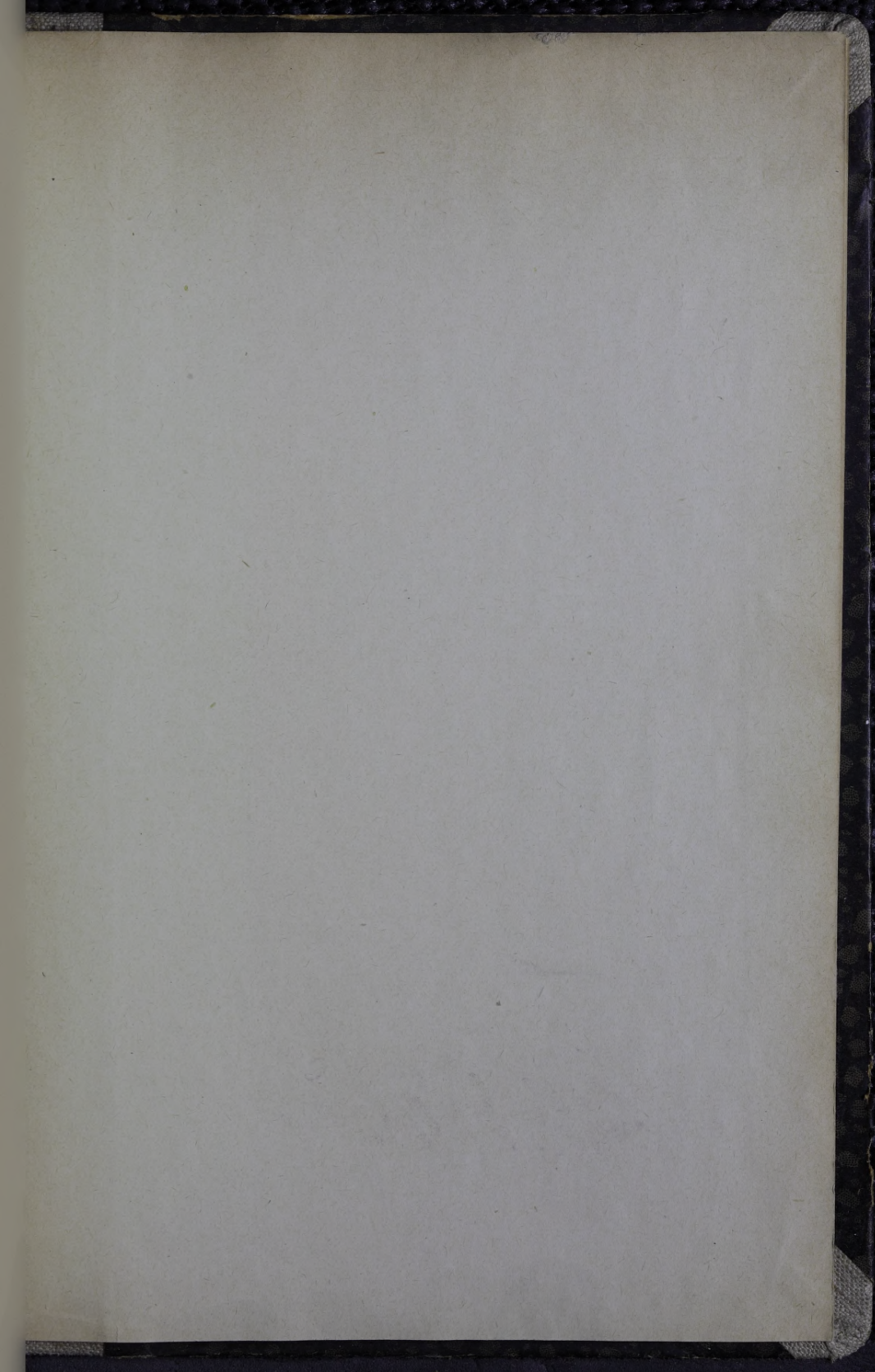


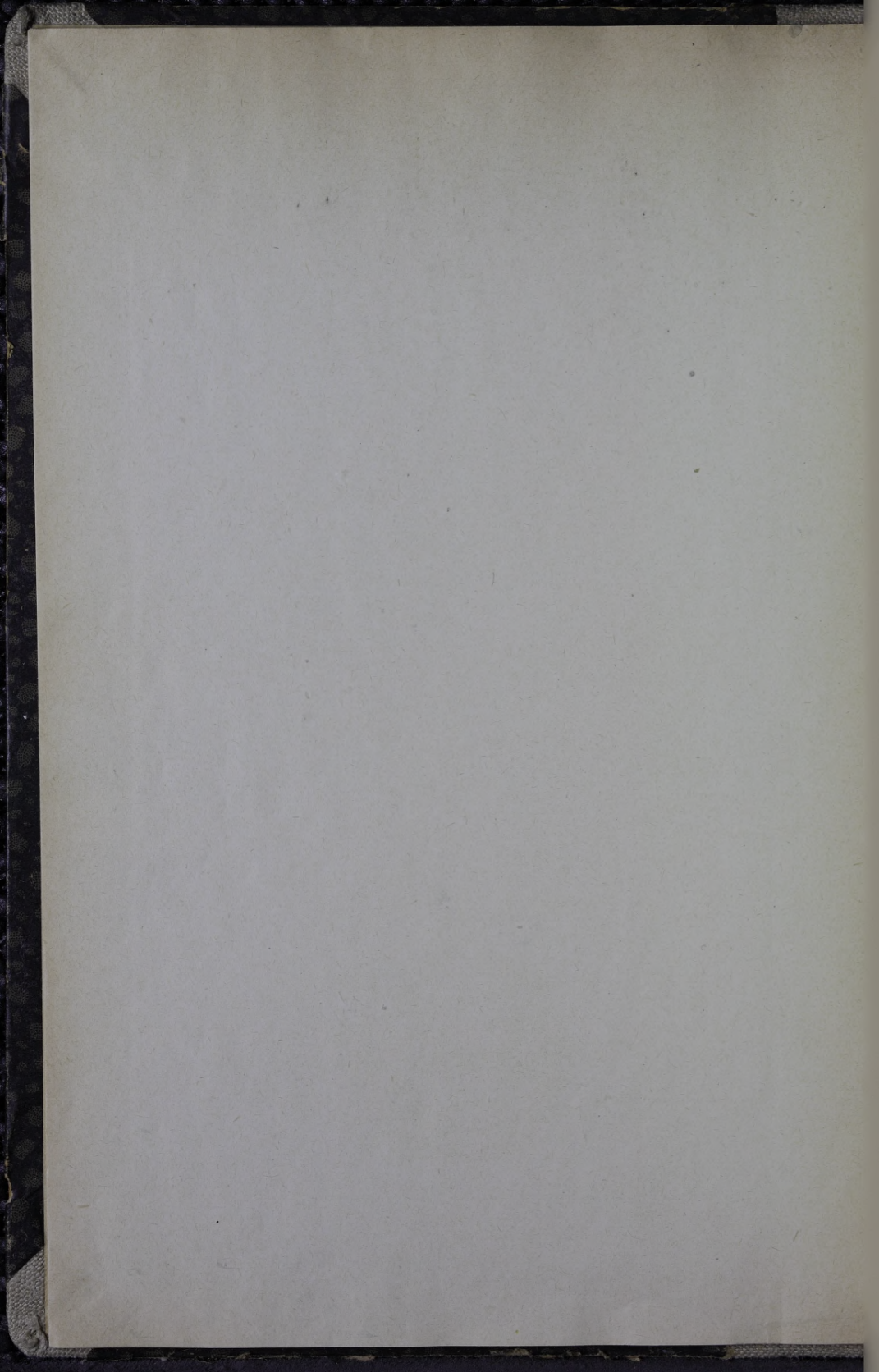
LC 9882



18. ZEPT. 1933

LC 9882





LATVIJAS NACIONĀLĀ BIBLIOTĒKA



0309048768