

34 m/f
L 449

Kopa muzeja Nr. 8771/4

Oficiāls izdevums.

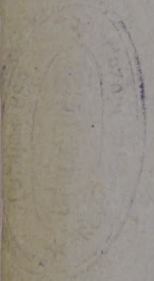
R. 65/4



4 evs
L 133

Likums un instrukcija

par zirgu, ratu, ragavu, aizjūgu, automobiļu un citu transporta līdzekļu reģistrāciju, apskati, mobilizāciju un rekvizīciju kara-spēka vajadzībām.



1529/4

Sastādījis Galvenais štābs.

Nb. 92.

Apsardzības Ministrijas
Kanzleja.

1922. gadā.

Iespiests valsts tipogrāfijā.

R. M.
209

Latvijas Satversmes Sapulce
1922. g. 17. marta kopsēd
pieņemtais

Latv. P. Valsts Bibliotēka
Inv 56-37.300

0309065247

Likums

par zirgu, ratu, ragavu, pajūgu, automobiļu un citu transporta līdzekļu mobilizāciju un rekvizīciju kaŗaspēka vajadzībām.

1. Rīkojumu par zirgu, ratu, ragavu, pajūgu, automobiļu un citu transporta līdzekļu mobilizāciju izdod apsardzības ministrs un izsludina uz vietām kaŗa aprīņķa priekšnieks caur policijas un pašvaldības iestādēm.

2. Zirgu un transporta līdzekļu mobilizāciju izved uz vietām mobilizācijas komisijas, sastāvošas no kaŗa aprīņķa priekšnieka vai viņa vietnieka kā priekšsēdētāja, viena vietējās pašvaldības iestādes priekšstāvja un viena iekšlietu ministrijas priekšstāvja kā locekļiem. Kaŗa aprīņķa priekšnieks uzaicina komisijas locekļus un attiecīgus specialistus, pie kam pēdējie bauda padomdevēja balsstiesības.

3. Kaŗa apstākļos divīziju komandieriem ir tiesība izdarīt no sevis zirgu un transporta līdzekļu rekvizīciju. Tādā gadījumā rekvizīciju izved rekvizīcijas komisija, kuŗā ieiet viens virsnieks kā priekšsēdētājs, viens speciālists un viens pašvaldības iestādes priekšstāvis kā lo-

cekļi. Tuvākus nosacījumus par šo tiesību izlietošanu izdod apsardzības ministrs.

4. Visus jautājumus attiecībā uz transporta līdzekļu mobilizāciju un rekvizīciju minētās komisijas izšķir ar vienkāršu balsu vairākumu un viņu lēmumi ir galīgi.

5. Cenas par kaŗaspēka vajadzību mobilizētiem un rekvizētiem zirgiem un transporta līdzekļiem, kā arī atlīdzības saņemšanas kārtību noteic apsardzības ministrs, saziņā ar finansu un iekšlietu ministriem.

6. Policijas un pašvaldības iestādēs jābūt piepalīdzīgām mobilizācijas un rekvizīcijas sekmīgai izvešanai.

7. Sīkākus mobilizācijas un rekvizīcijas noteikumus izdod apsardzības ministrs, saziņā ar iekšlietu ministri.

8. 1919. g. 30. augustā pieņemtie pagaidu noteikumi attiecībā uz zirgu mobilizāciju un transporta līdzekļu rekvizīciju apsardzības ministrijas vajadzībām ar šo atcelti.

J. Čakste, Satversmes Sapulces prezidents.

R. Ivanovs, Satversmes Sapulces sekretārs.



INSTRUKCIJA

par zirgu, ratu, ragavu, aizjūgu, automobiļu un citu transporta līdzekļu mobilizāciju un rekvizīciju karaspēka vajadzībām.

Izdota saziņā ar iekšlietu ministri uz 1922. g. 17. marta likuma 7. panta pamata.
(„V. V.” № 66, 1922. g.)

I. nodaļa.

Mobilizācijas un rekvizīcijas priekšdarbi miera laikā.

A.

Zirgu un transporta līdzekļu reģistrācija.

1. Reģistrējami visi karaspēkam vajadzīgie zirgi un transporta līdzekļi, kā: rati, ragavas, aizjūgi, automobiļi, u. t. t.

Piezīme. Karaspēkam piederoši zirgi un transporta līdzekļi no reģistrācijas atsvabināti. Karavīriem personīgi piederoši zirgi un transporta līdzekļi no reģistrācijas netiek atsvabināti.

2. Reģistrācijas izdara, sastādot šīnī instrukcijā aprādītos īpašus sarakstus: pagastos — pagastu valdes, bet miestos un pilsētās — policijas priekšnieki. Reģistrācija izvedama ik par 3 gadiem vienu reizi. Reģistrācijas laiku nosaka apsardzības ministrs.

Piezīme. Miestos un pilsētās, kur nav policijas priekšnieku, reģistrācijas sarakstus sastāda attiecīgas pilsētu un miestu valdes.

3. Sarakstos ievedami: zirgu un transporta līdzekļu īpašnieka uzvārds, vārds un dzīves vieta, kā arī reģistrēto zirgu un transporta līdzekļu skaits un to atrašanās vieta. (Sarakstu formas 1., 2., 3. un 4., pielikumi №№ 4, 6, 8 un 10).

4. Reģistrācijas sarakstus 2. pantā minētās iestādes caur saviem priekšstāvjiem sastāda saimniecībās uz vietas. Ziņu sastādītāji ar saviem parakstiem apliecina sarakstus un ir atbildīgi par ziņu pareizību.

5. Ja reģistrējami zirgi un transporta līdzekļi, kuņus bieži pārvieta no vienas vietas uz otru, tad tie ievedami tās reģistrācijas iestādes sarakstos, kuņas rajonā zirgi un transporta līdzekļi reģistrācijas laikā atrodas.

6. Reģistrācijas saraksti sastādami 2 eksemplāros, no kuņiem viens eksemplārs jāuzglabā reģistrācijas iestādē, bet otrs eksemplārs 5 dienu laikā pēc reģistrācijas nobeigšanas jāpiesūta vietējam kara aprīņa priekšniekam.

7. Reģistrācijas sarakstu blankas vajadzīgā daudzumā reģistrācijas iestādes saņem par brīvu no galvenā štāba. Visus citus reģistrācijas piederumus reģistrācijas iestādes iegādā no saviem līdzekļiem.

B.

Zirgu un transporta līdzekļu apskate un sadalīšana kategorijās un šķirās.

8. Pēc reģistrācijas darbu nobeigšanas izdarama zirgu un transporta līdzekļu apskate, kuņas laiku nosaka apsardzības ministrs, saziņā ar iekšlietu un zemkopības ministriem. Apskate noteicama pēc iespējas jūnija, vai septembra mēnešos.

Piezīme. Uz apskati nav vedami zirgi un transporta līdzekļi, kuņi pieder: a) ārvalsts sūtniecībām un misijām (dienesta vajadzībām paredzētie); b) robežsargiem un policijas ierēdņiem, pilsētu ugunsdzēsēju komandām, pilsētu un miestu uzturētām, vai pabalstītām brīvprātīgo ugunsdzēsēju komandām (štatos pa-

redzētie); c) virsniekiem personīgi piederošie štatos paredzēti zirgi; d) ārvalsts pilsoņiem, ar kuŗu valsts valdībā noslēgta sevišķa konvencija par pavalstnieku atsvabināšanu no klausām un rekvizīcijām kaŗaspēka vajadzībā; e) valsts un pašvaldības iestāžu pasta stacijām (štatos paredzētie) un f) valsts un valdības koncesionētām vaislas stacijām (vaislai reģistrētie ērzeļi un ķēves).

9. Zirgu un transporta līdzekļu apskates planu izstrādā kaŗa apriņķa priekšnieks 10 dienu laikā pēc reģistrācijas sarakstu saņemšanas.

10. Sastādot apskates planu jāievēro sekoši nosacījumi: a) apskates punkti jānoteic ar tādu aprēķinu, lai zirgus un transporta līdzekļus neatrautu no darba vairāk par 24 stundām, ieskaitot ceļā pavadīto laiku; b) vienā laikā apskates punktā nesapulcināt lielāku skaitu zirgu un transporta līdzekļu, lai novērstu ilgu gaidīšanu uz apskates kārtu; c) pie apskates laika nosacīšanas jāņem vērā zirgu un transporta līdzekļu skaits un kā ceļā pavadamais, tā arī rakstu darbu izpildīšanai nepieciešamais laiks; d) apskates punkti jānoteic vairāk apdzīvotās vietās, uzrādot pagastus, miestus, pilsētas, vai pilsētas iecirkņus, kuŗi piedalīti apskates punktam; e) katrai atsevišķai komisijai vienā dienā jāapskata ne mazāk par 300 zirgiem ar ratiem un aizjūgiem; f) pie apriņķa sadalīšanas iecirkņos jānoteic laiks un punkti, kur zirgi un transporta līdzekļi nogādājami un g) jāparedz komandētiem virsniekiem un veterinārārstiem telpas apskates punktu tuvumā.

Piezīme. Apskati var turpināt arī svētdienās, ja nav iespējams darbus veikt darbdienās.

11. Rīkojumus par zirgu un transporta līdzekļu nogādāšanu apskates punktos izdod kaŗa apriņķa priekšnieks, uzrādot apskates laiku un vietu. Rīkojumu izsludināšana uz vietām piekrit 2. pantā paredzētām iestādēm un amata personām.

12. Zirgu un transporta līdzekļu nogādāšanu uz apskates punktiem izdara viņu īpašnieki uz sava rēķina.

Piezīme. Uz apskati nav jāved ragavas.

13. Policijas un pašvaldības iestādes rūpējās par visu apskatei piekritošo zirgu un transporta līdzekļu nogādāšanu apskates punktos, kā arī par kārtību minētos punktos. Policijas un pašvaldības iestādes stāda priekšā apskatei zirgus un transporta līdzekļus tādā kārtībā, kādā tie ievesti sarakstos.

14. Par zirgu un transporta līdzekļu nenogādāšanu bez likumīga iemesla apskates punktos noteiktā laikā, vainīgi īpašnieki saucami pie atbildības uz 190. g. sodu likuma 194. panta pamata. Saukšana pie atbildības piekrit vietējai policijai, kuŗa attiecīgo tiesas spriedumu katrā atsevišķā gadījumā dara zinamu vietējam kaŗa apriņķa priekšniekam.

15. Zirgu apskati izdara sevišķi minētam nolūkam iecelta komisija, kuŗa sastāv no viena virsnieka kā priekšsēdētāja un reģistrācijas iestādes priekšstāvja un veterinārārsta kā locekļiem. Transporta līdzekļu apskates komisijā veterinārārsta vietā kā loceklis piedalās attiecīgs specialists.

Piezīme 1. Kaŗa apriņķu priekšnieki iesūta pieprasījumus par vajadzīgo virsnieku komandēšanu galvenam štābam, pievienojot apskates planu un maršrutu. (Maršruta 9. forma, pielikums № 12.)

Piezīme 2. Vajadzības gadījumā komisijas priekšsēdētāja rīcībā transporta līdzekļu apskatei komandējam atsevišķs virsnieks.

16. Vajadzīgos virsniekus uz katru apriņķi komandē attiecīgas kaŗaspēka daļas saskaņā ar galvenā štāba rīkojumu bet veterinārārstus — iekšlietu ministrijas veterinārvalde uz kaŗa apriņķa priekšnieka pieprasījuma pamata.

17. Kaŗaspēka daļas pēc galvenā štāba rīkojuma saņemšanas noteiktā laikā komandē attiecīga kaŗa apriņķa priekšnieka rīcībā nozīmētus virsniekus, izsniedz viņiem ceļa un komandējuma nauda par visu komandējuma laiku.

18. Komandētie virsnieki, ieradušies kaŗa apriņķa priekšnieka pārvaldē, saņem zirgu un transporta līdzekļu apskates planu, instrukciju un reģistrācijas sarakstus, vajadzīgos aizrādījumus un marš

rutu, pēc kam virsnieks kopā ar veterinārārstu nekavejoties stājās pie zirgu un transporta līdzekļu apskates.

19. Virsnienu un veterinārārstu pārvadāšanai no viena apskates punkta uz otru vajadzīgos šķūtniekus dod vietējās pašvaldības iestādes 1921. g. 9. marta likuma kārtībā (skaties „Valdības Vēstneša“ № 59).

20. Apskates punktā ieradies virsnieks pārliecinājās par pašvaldības un policijas iestāžu rīkojumiem attiecībā uz zirgu un transporta līdzekļu nogādāšanu apskates punktos, saņem no reģistrācijas iestādes priekšnieka zirgu mēru un to personu sarakstus (formas 11. un 12., pielikumi № 14 un 15), kuņģi nav atveduši apskatamos zirgus un transporta līdzekļus, un stājas pie zirgu un transporta līdzekļu sadalīšanas pēc kategorijām. Katrā reģistrācijas iestādē (skaties instrukcijas 2. pantu), jāatrodas vienam zirgu mēram. Zirgu mērs reģistrācijas iestādei jāiegādā uz sava rēķina. Kaņa aprīņķu priekšniekiem pēc pieņemšanas punktu skaita aprīņķi jāiegādājās zirgu mēri no valsts līdzekļiem. (Zirgu mēra zīmējums forma 13., pielikums № 16.)

21. Zirgu apskate sākas ar zirgu izmērišanu apskates komisijas klātbūtnē. Pie zirgu izmērišanas jābūt piepalīdzīgam vietējam policijas kārtībniekam vai kādai attiecīgas pašvaldības iestādes amata personai. Nav mērojami zirgi, kas jaunāki par 4 un vecāki par 18 gadiem.

22. Pēc izmērišanas komisija ar vienārsu balsu vairākumu noteic, kādā kategorijā un šķirā zirgs ieskaitams, atzīmējot šo lēmumu savā sarakstā. Attiecīgu atzīmi reģistrācijas iestādes sarakstā taša reģistrācijas iestādes priekšnieks vai darbvedis.

23. Izdarot zirgu apskati, jāievēro sekoši noteikumi: a) visi atvestie zirgi jāizmēri, jāapskata un kaņaspēka vajadzībām derīgie jāsadala kategorijās un šķirās; b) jāizlabo visas sarakstos pieļautās nepareizības un kļūdas; c) jāatzīmē sarakstos iemesls, kuņa dēļ zirgs nav atvests apskatei, kā piemēram: „pārdots“, „nobeidzies“, „saslimis“, „atrodas tājākā ceļā“ un t. t.; d) apskatot kēves ar kumeļiem, jāatzīmē kumeļu

vecums, pie kam kēves ar kumeļiem, jaunākiem par 3 mēnešiem, nav ierindojamas kaņaspēkam derīgo zirgu skaitā; e) jāievēd saraksta beigās uz apskati atvestie zirgi, kuņģi dažādu iemeslu dēļ nav ievesti iepriekšējos sarakstos.

24. Noteicot zirgu derīgumu kaņaspēka vajadzībām, jārikojās saskaņā ar zirgu pieņemšanas instrukciju (pielikums № 1).

25. Apskatot ratus, aizjūkus un citus transporta līdzekļus, jāpiegriež sevišķa vēriba apskatamo priekšmetu labumam. Apskatamo priekšmetu derīgumu kaņaspēka vajadzībām noteic komisija, atzīmējot par to savos sarakstos.

26. Noteicot transporta līdzekļu derīgumu kaņaspēka vajadzībām, jārikojās saskaņā ar šē klātpieliktām instrukcijām (pielikumi № 2 un 3).

Kuņģu un liellaivu derīgumu kaņaspēka vajadzībām nosaka mobilizācijas komisija saskaņā ar specialistu slēdzieniem.

27. Par visiem apskates punktos nenogādātiem transporta līdzekļiem virsnieks taša atzīmi sarakstos, aprādot nenogādāšanas iemeslus.

28. Zirgu un transporta līdzekļu apskates rezultāti tūlīņ pēc apskates jāpaziņo to īpašniekiem. Bez tam pēdējiem jāatgādina, ka mobilizācijas vai rekvizīcijas gadījumos pieņemšanas punktos nogādājami zirgi, rati un citi transporta līdzekļi līdz ar šīs instrukcijas „50.“ pantā paredzētiem piederumiem.

29. Komisijas priekšsēdētājs, nenogaidot apskates beigas, dod atļauju apskatīto zirgu un transporta līdzekļu nogādātājiem doties ar tiem uz mājām.

30. Izdarot apskati, komisijas priekšsēdētājs ievāc sikas ziņas par zirgu, ratu, ragavu, aizjūgu un citu transporta līdzekļu stāvokli un vietējām tirgus cenām pēc klātpieliktās formas 10. (pielikums № 13).

31. Apskati nobeidzot, komisija sakopo un paraksta reģistrācijas sarakstos ievestos datus (formas 5., 6., 7. un 8., pielikumi № 5, 7, 9 un 11). Pēc tam komisijas priekšsēdētājs caur vietējo reģistrācijas iestādi sarakstus nosūta kaņa aprīņķa priekšniekam.

32. Nobeidzis zirgu, ratu un citu transporta līdzekļu apskati, komisijas priekš-

sēdētājs nekavejoties sastāda un iesniedz vietējam kaļa aprinļa priekšniekam ziņojumu par savu darbību, pievienojot pēdējos reģistrācijas sarakstus, maršrutu, ziņas par zirgu, ratu un citu transporta līdzekļu stāvokli un vietējām tirgus cenām, kā arī to personu sarakstus, kuļas nav nogādājušas zirgus un transporta līdzekļus uz apskati.

33. Pēc ziņojumu un reģistrācijas sarakstu saņemšanas kaļa aprinļa priekšnieks atkomandē uz savu daļu virsniekus un nosaka laiku un vietu neapskatīto zirgu un transporta līdzekļu apskatei. Bez tam viņš sastāda 14 dienu laikā siku pārskatu 2 eksemplaros pēc še klātpieliktām formām 5., 6., 7. un 8. (pielikumi №№ 5, 7, 9 un 11), no kuļas vienu eksemplaru nosūta galvenam štabam, bet otru valsts statistiskai pārvaldei. Līdz ar pārskatu kaļa aprinļa priekšnieks iesūta galvenam štabam pa aprinļi sakopotās ziņas par zirgu, ratu, ragavu, aizjūgu un citu transporta līdzekļu stāvokli un vietējām tirgus cenām (forma 10., pielikums № 13).

34. Neapskatīto zirgu un transporta līdzekļu apskati izdara komisija sastāvoša no vietējā kaļa aprinļa priekšnieka vai viņa vietnieka, kā priekšsēdētāja, veterinarārsta un vietējās reģistrācijas iestādēs priekšnieka kā locekļiem. Transporta līdzekļu apskates komisijā veterinarārsta vietā piedalās attiecīgs speciālists.

35. Par papildu apskates rezultātiem kaļa aprinļa priekšnieks sastāda papildu pārskatu, kuļas iesūta šīs instrukcijas 33. pantā paredzētām iestādēm.

36. Vispārēja pārraudzība par zirgu un transporta līdzekļu reģistrāciju un apskati piekrīt galvenam štabam, bet uzraudzība un dažādu vietējā rakstura jautājumu izšķiršana — kaļa aprinļa priekšniekam.

37. Siku pārskatu par zirgu un transporta līdzekļu reģistrācijas un apskates rezultātiem visā valstī sastāda galvenais štab un stāda priekšā apsardzības ministrim.

38. Komisijas priekšsēdētāju iepazīstināšanai ar zirgu un transporta līdzekļu

apskates praktiskiem paņēmieniem izdarama paraugapskate.

39. Paraugapskati noliek apsardzības ministrs vienā no apskates iecirkņiem, kur visi apskates darbi izvedami šai instrukcijā paredzētā kārtībā.

Piezīme. Uz paraugapskati nogādātie zirgi un transporta līdzekļi atsvabināti no tekošās kārtējās apskates.

40. Paraugapskati izved galvenā štaba ieceltā komisija, piedaloties visiem apskates komisiju priekšsēdētājiem.

II. nodaļa.

Zirgu un transporta līdzekļu mobilizācija kaļaspēka vajadzībām.

41. Armijas papildināšanai kaļa laikā vajadzīgos zirgus un transporta līdzekļus apsardzības resoram ir tiesība ņemt no iedzīvotājiem mobilizācijas vai rekvizīcijas kārtībā (par rekvizīciju skaties šīs instrukcijas III. nodaļu).

42. Mobilizācijai padoti visi kaļaspēka vajadzībām noderīgie zirgi, rati, ragavas, aizjūgi, velosipedi, automobiļi un citi transporta līdzekļi, izņemot šīs instrukcijas 8. panta piezīmē minētos.

43. Rikojumu par zirgu un transporta līdzekļu mobilizāciju kaļaspēka vajadzībām, noteicot pirmo mobilizācijas dienu, izdod apsardzības ministrs un uz vietām izsludina kaļa aprinļu priekšnieki tādā pat kārtībā, kāda paredzēta pilsoņu (rezervistu) mobilizācijas izsludināšanai (sludinājuma formas 14. un 15., pielikumi №№ 17 un 18).

44. Mobilizējamo zirgu un transporta līdzekļu sadalījumu pa kaļaspēka daļām izstrādā galvenais štab. Sadalījums jau miera laikā piesūtams attiecīgu kaļaspēka daļu komandieriem, kaļa pārvalžu un kaļa aprinļu priekšniekiem.

45. Aprinļi mobilizējamo zirgu un transporta līdzekļu skaitu kaļa aprinļu priekšnieki sadala starp pilsētām, miestiem un pagastiem proporcionali derīgo zirgu un transporta līdzekļu skaitam, nosakot cik un kādas kategorijas zirgi un transporta līdzekļi pieņemami no katra pagasta, miesta vai pilsētas.

Piezīme. Kara aprinķu priekšnieki uzdod nogādāt pieņemšanas punktus zirgus un transporta līdzekļus par 50% vairāk, nekā noteikts galvenā štaba sadalījumā.

46. Aprinķa zirgu un transporta līdzekļu mobilizācijas planu jau miera laikā sastāda kara aprinķa priekšnieks un apstiprina galvenais štabs.

47. Zirgu un transporta līdzekļu mobilizācijas planus pagastos, miestos un pilsētās sastāda uz kara aprinķa priekšnieka rīkojumu; pagastos — pagastu valdes, bet miestos un pilsētās — policijas priekšnieki. Planus apstiprina kara aprinķa priekšnieks.

Piezīme. Miestos un pilsētās, kur nav policijas priekšnieku, zirgu un transporta līdzekļu mobilizācijas planus izstrādā attiecīgas miestu, vai pilsētu valdes.

48. Mobilizācijas planā jāparedz: a) mobilizācijas izsludināšanas kārtība; b) zirgu un transporta līdzekļu sapulcēšanās punkta darbības kārtība u. t. t.; c) zirgu un transporta līdzekļu nogādāšanas kārtība uz pieņemšanas punktiem (maršruts); d) pieņemšanas punkta sastāvs, iekārta un darbība e) zirgu apgāde ar elpi, kā arī iztrūkstošo aizjūgu piederumu iegādāšana; f) zirgu un transporta līdzekļu nogādāšanas kārtība kara spēkam; g) izdevumi, kuŗi saistīti ar mobilizāciju; h) visi iepriekšējos punktos neparedzētie pārējie rīkojumi, aprēķini un darbība, kas izvedami sakarā ar mobilizāciju.

Piezīme. Ziņas un sarakste attiecībā uz mobilizācijas planu sastādīšanu, kā arī mobilizācijas plans nav izpaužami, un uzglabājami kā slepeni dokumenti.

49. Zirgu, ratu un citu transporta līdzekļu nogādāšana pieņemšanas punktos noteiktā laikā jāizdara to īpašniekiem uz sava rēķina.

50. Pieņemšanas punktos nogādājamiem zirgiem jābūt apkalti un apgādātiem ar iemauktiem, auzu tarbu un barību uz 3 dienām, rēķinot katram zirgam 4 kilogr. (10 mārč.) auzu un 6 kilogr. (15 mārč.) siena par dienu. Katriem ratiem jābūt klāt uzgriežņu (mitriķu)

atslēgai, vienam spainim un smēju traukam, bet katrām ragavām — tikai spainim.

51. Zirgi un transporta līdzekļi pirmā mobilizācijas dienā nogādājami pieņemšanas punktos no 25 verstu liela attāluma, bet otrā — no visām pārējām vietām.

52. Pieņemšanas punktus aprinķī jau miera laikā noteic kara aprinķu priekšnieks un apstiprina galvenais štabs.

53. Visi zirgi un transporta līdzekļi, izņemot 8. panta piezīmē minētos, pirms nogādāšanas pieņemšanas punktā, sapulcējami pie pagasta, vai miesta valdes nama, vai policijas iecirkņa, kur tos pārbauda reģistrācijas iestādes priekšnieks, vai viņa vietnieks, griežot sevišķu vērību uz to, lai nogādājami zirgi un transporta līdzekļi būtu apgādāti ar 50. pantā minētiem priekšmetiem.

Piezīme. Par zirgu nogādāšanu sapulcēšanās punktos jāatzīmē zirgu pasēs.

54. Ja derīgo zirgu un transporta līdzekļu skaits miestā vai pilsētā pārsniedz pieņemšanas punktā nogādājamo skaitu, tad tie pieņemšanas punktā nogādājami pēc lozes. Lozēšanu izdara 47. pantā paredzēto iestāžu priekšnieki, vai viņu vietnieki īpašnieku klātbūtnē, sastādot par notikušo lozēšanu īpašu aktu (akta forma 16., pielikums № 19).

55. Ja kādā pagastā kara spēka vajadzībām noderīgo zirgu skaits ir lielāks par pieņemšanas punktā nogādājamo skaitu, tad jārikojas sekoši: a) jākonstatē to lauksaimniecību skaits, kuŗās ir tikai viens zirgs un ja tādu saimniecību skaits ir mazāks par zirgu pārpalikumu, tad šo saimniecību zirgi visi jāatsvabina no mobilizācijas, bet ja zirgu pārpalikums ir mazāks par vienzirga saimniecību skaitu, tad atsvabināšana piešķijama caur lozēšanu; b) gadījumā, ja pēc vienzirgu saimniecību zirgu atsvabināšanas ir vēl zirgu pārpalikums, tad arī no pārējām lielākām saimniecībām jāatsvabina pa vienam zirgam no armijai mazāk noderīgiem zirgiem, ja šo saimniecību skaits nav lielāks par zirgu pārpalikumu; pretējā gadījumā arī lielāko saimniecību zirgi jāatsvabina no mobilizācijas pēc lozes.

Izlozēšanu izdara pagasta valdes priekšsēdētājs, vai viņa vietnieks īpašnieku klātbūtnē, sastādot par izlozi īpašu aktu (forma 16, pielikums № 19).

P i e z ī m e. Uz transporta līdzekļiem pagastos atsvabinājumi nav attiecinami, bet tie mobilizējami 54. pantā paredzētā kārtībā.

56. Visus pieņemšanas punktos nogādajamos zirgus un transporta līdzekļus 47. pantā minēto iestāžu priekšnieki, vai viņu vietnieki ievēd sarakstos (formas 17., 18., 19. un 20., pielikumi № 20, 21, 22 un 23), pavada un stāda priekšā mobilizācijas komisijai tādā kārtībā, kādā tie ievēsti sarakstos.

57. Uzraudzība par zirgu un transporta līdzekļu nogādāšanu pieņemšanas un sapulcēšanās punktos piekrit vietējām pašvaldības un policijas amata personām. Kārtību sapulcēšanās un pieņemšanas punktos uztur policija, kuņai ar visiem līdzekļiem jāsekmē mobilizācijas izvešana.

58. Par zirgu un transporta līdzekļu nenogādāšanu sapulcēšanās un pieņemšanas punktos, bez likumīga iemesla to īpašnieki saucami pie atbildības uz 1903. g. sodu likuma 193. panta pamata. Sausšana pie atbildības piekrit vietējai policijai, bet uzraudzība par vainīgo saukšanu pie atbildības — vietējam kaņā apriņķa priekšniekam.

59. Katrā pieņemšanas punktā darbojas viena vai vairak atsevišķas mobilizācijas komisijas, kuņ locekļus piedalīties sēdēs uzaicina vietējais kaņā apriņķa priekšnieks. Mobilizācijas komisijas priekšsēdētāju, locekļus un specialistus ar attiecīgas priekšniecības piekrišanu ievēl jau miera laikā kaņā apriņķa priekšnieks, ievēdot to mobilizācijas planā.

60. Ja mobilizācijas komisijas priekšsēdētājs, jeb kāds no locekļiem vai specialistiem saslimst, vai kaut kādu citu iemeslu dēļ nevar ierasties uz sēdēm, tad to pienākumus uz kaņā apriņķa priekšnieka uzaicinājumu izpilda viņu vietnieki, kuņus tāpat jau miera laikā ievēl kaņā apriņķa priekšnieks.

61. Rakstu darbu izpildīšanai kaņā apriņķa priekšnieks komandē uz katru

mobilizācijas komisiju 2 kaņā ierēdņus vai rakstvežus. Vajadzības gadījumā rakstu darbu izpildīšanai nepieciešamos darbvežus uz kaņā apriņķa priekšnieka pieprasījumu dod vietējās pašvaldības vai policijas iestādes.

62. Laukumus un attiecīgas telpas ar vajadzīgo iekārtu, zirgu un transporta līdzekļu pieņemšanai un ievietošanai līdz nosūtīšanai kaņāspēka daļām, kā arī komisijai nepieciešamas telpas pēc kaņā apriņķa priekšnieka aizrādījuma ierāda par brīvu vietējās pašvaldības iestādes, vajadzības gadījumā arī pie vietējiem iedzīvotājiem. Laukumi un telpas nozīmējami jau miera laikā un ievēdami mobilizācijas planā.

63. Komisija pieņem tikai kaņāspēka vajadzībām derīgos zirgus un transporta līdzekļus. Noteicot zirgu un transporta līdzekļu derīgumu, vai nederīgumu, kaņāspēka vajadzībām jālieto še klātpieliktie: 1) zirgu pieņemšanas instrukcija (pielikums № 1); 2) ratu, ragavu un aizjūgu pieņemšanas instrukcija (pielikums № 2) un 3) automobiļu, motocikletu un velosipedu pieņemšanas instrukcija (pielikums № 3).

Kuņū un liellaivu derīgumu kaņāspēka vajadzībām nosaka komisija saskaņā ar specialistu slēdzieniem.

64. Komisijas lēmumus par zirgu un transporta līdzekļu derīgumu, vai nederīgumu komisijas priekšsēdētājs pašrocīgi ieraksta tānī sarakstā, kuņū līdz ar mobilizējamiem priekšmetiem stāda priekšā komisijai reģistrācijas iestāžu priekšnieki, vai viņu vietnieki (skat. 47. pantu). Ierakstot lēmumus, jāatzīmē vēl katra derīga priekšmeta kategorija un šķira. Atzīmējot sarakstā par zirgu nederīgumu, jāaizrāda, pēc kāda pieņemšanas instrukcijas § un punkta zirgs atzīts par nederīgu.

65. Mobilizējamo, vai rekvizējamo zirgu, transporta līdzekļu un viņu piederumu cenas par vienu gadu uz priekšu nosaka apsardzības ministrs saziņā ar finansu un iekšlietu ministriem.

P i e z ī m e. Ja kāda priekšmeta (kuņa, automobiļa, motocikleta u. c.) cena priekšlaikā nav noteikta, tad to noteic mobilizācijas komisija. Ja mobilizējamā priekšmeta vērtība pār-

sniedz 1000 zelta franku, bez attiecīga specialista vēl pieaicinams priekšstāvis no finanšu ministrijas, valsts kontroles priekšstāvis pieaicinams likumā paredzētos gadījumos.

66. Par pieņemtiem priekšmetiem komisija izraksta orderčeku, kuŗu līdz ar talonu izsniedz tai amata personai, kuŗa mobilizētos priekšmetus stādījuse priekšā mobilizācijas komisijai. Saņemtos orderčekus un talonus attiecīgā amata persona nekavējoties izsniedz mobilizēto priekšmetu īpašniekiem. Pēdējiem kredītbanka vai attiecīga bankas nodaļa pret orderčeku un talonu izsniedz pienākošos atlīdzību saskaņā ar apsardzības un finanšu ministru 1922. g. 10. aprīlī apstiprināto instrukciju par naudas asīgnēšanas un pieprasīšanas kārtību mobilizācijas un kaŗa darbības laikā.

Piezīme. Ja zirgi nebūtu apkalti, kā arī ja zirgi un rati, kuŗi pieņemti kaŗaspēka vajadzībām, nebūtu apgādāti ar 50. pantā paredzētiem priekšmetiem, tad visu iztrūkstošo priekšmetu vērtību, kuŗa noteikta 65. p. paredzētā kārtībā, atvelkama divkārtējā apmērā no īpašniekiem pienākošās atlīdzības sumas.

67. Mobilizācijas komisija pieņemtiem zirgiem iedezina uz kreisās gūžas armijā pieņemto zīmi. Transporta līdzekļiem minētā zīme iedezināma pamatdaļā, redzamā vietā. Pēc tam zirgi un transporta līdzekļi ievedami sarakstos (formas 21., 22., 23., 24., 25. un 26. pielikumi №№ 24, 25, 26, 27, 28 un 29) un nekavējoties nododami (forma 27., pielikums № 30) pret parakstu pieņēvējiem, kuŗus komandē attiecīgas kaŗaspēka daļas uz galvenā štāba rīkojumu.

68. Ja kaŗaspēka vajadzībām pieņemtie zirgi un transporta līdzekļi pārvedami pa dzelzsceļu un ūdensceļiem, tad par to pārvadāšanu rūpējas kaŗa apriņķa priekšnieks saziņā ar galvenā štāba satiksmes daļas priekšnieku.

69. Pieņēvējiem jāierodas pieņemšanas punktos jau pirms zirgu pienākšanas. Uz katriem 3 zirgiem komandējams viens pieņēvējs līdz ar vajadzīgām birkām un auzu maisiem.

Vajadzīgās telpas pieņēvēju un komisijas locekļu novietošanai mobilizācijas laikā ierādāmas 62. pantā paredzētā kārtībā.

Piezīme. Ja pieņēvēji neierodas, tad pieņemtos zirgus un transporta līdzekļus kaŗa apriņķa priekšnieks nosūta kaŗaspēka daļām ar vietējā garnizona kaŗavīriem vai izlieto citus līdzekļus viņu nogādāšanai.

70. Komisiju darbībai nepieciešamos instrumentus jau miera laikā iegādā kaŗa apriņķa priekšnieks un ar mobilizācijas izsludināšanu izsniedz komisiju priekšsēdētājiem. Tāpat kaŗa apriņķa priekšnieks iegādā vajadzīgās blankas. Orderčeku grāmatas kaŗa apriņķa priekšnieks saņem no apsardzības ministrijas budžetu un kredītu pārvaldes.

71. Ja līdzdotā elpe ceļā izrādītos par nepietiekošu, tad iztrūkstošo sienu un auzas piegādā vietējās pašvaldības iestādes uz mobilizācijas komisijas rīkojumu. Izdevumus pašvaldības iestādēm apsardzības ministra noteikto cenu apmērā (skat. 65. p.) atlīdzina kaŗa apriņķa priekšnieks pēc rēķinu saņemšanas.

Piezīme. Elpes iegādāšanas kārtība paredzama pašvaldības iestāžu mobilizācijas planos, saskaņā ar kaŗa apriņķa priekšnieka aizrādījumiem.

72. Ja kāds no pieņemtiem zirgiem piepeži saslimst, tad tas nododams kaŗa apriņķa priekšnieka rīcībā, kuŗš gādā par zirga ārstēšanu. Ārsta palīdzību sniedz vietējais apriņķa vai iecirkņa veterinarārsts, bet zāles apgādā kaŗa apriņķa priekšnieks. Pie pirmās iespējas kaŗa apriņķa priekšnieks slimo zirgu nosūta uz tuvāko kaŗa veterinarslimnici vai ambulanci, kuŗa pēc izveseļošanās zirgu nosūta uz attiecīgu kaŗaspēka daļu.

73. Pēc zirgu un transporta līdzekļu mobilizācijas nobeigšanas, komisijas priekšsēdētājs nekavējoties nodod vietējam kaŗa apriņķa priekšniekam saņemtos instrumentus, zirgu un transporta līdzekļu sarakstus, orderčeku grāmatu pasakņus, neizlietos orderčekus un kancelijas piederumus (forma 28., pielikums № 31).

74. Ja izrādītos zirgu un transporta līdzekļu trūkums, kaŗa apriņķa priekšniekam ir tiesība izsludināt papildu mobilizāciju tajos apvidos, kur ir zirgu un transporta līdzekļu pārpalikums. Iztrūkuma papildināšanai mobilizācijas komisijai ir tiesība augstākās kategorijas zirgus nolikt uz nākošo zemāko. Atlīdzība izsniedzama par to kategoriju, kuŗā zirgs faktiski ieskaitīts (piem. ja papildinot iztrūkumu, kavalerijas zirgs ieskaitīts artilērijas kategorijā, tad atlīdzība jāizsniedz par artilērijas kategorijas zirgu).

75. Ja arī papildu mobilizācija nedod noteikto zirgu un transporta līdzekļu vairumu, kaŗa apriņķa priekšnieks telegrafē galvenam štābam. Pēdējais iztrūkumu uzdod papildināt citā apriņķī, kur izrādītos lielāks derīgo zirgu un transporta līdzekļu skaits.

76. Pēc mobilizācijas nobeigšanas kaŗa apriņķa priekšnieks nekavējoties telegrafē galvenam štābam par mobilizācijas panākumiem un piesūta pēdējam pārskatu par mobilizācijas rezultātiem, pēc klātpieliktām formām 29., 30., 31., 32. un 33. (pielikumi № 32, 33, 34, 35 un 36).

77. No kaŗa spēka daļām uz zirgu un transporta līdzekļu mobilizācijas komisijām komandētiem virsniekiem komandējuma nauda izsniedzama savās daļās. Pie mobilizācijas iesauktiem un par mobilizācijas komisiju priekšsēdētājiem ieceltiem virsniekiem komandējuma nauda izsniedzama kā bataljonu komandieriem. Mobilizācijas komisijās pieaicinātiem veterinarārstiem un specialistiem komandējuma nauda izsniedzama kā rotu komandieriem, bet komisiju darbežiem un viņu vietas izpildītājiem, kā jaunākiem virsniekiem, rakstvežiem — kā virsdienesta vecākiem rakstvežiem. Mobilizētiem virsniekiem, pieaicinātiem specialistiem, darbežiem un rakstvežiem komandējuma naudu izprasa un izmaksā kaŗa apriņķa priekšnieks.

78. Kaŗa dienestā iesauktās personas, kuŗas darbojas mobilizācijas komisijas sastāvā, nav nosūtamas uz kaŗaspēka daļām līdz mobilizācijas komisijas darbības nobeigšanai.

III. nodaļa.

Zirgu, ratu, ragavu, aizjūgu un citu transporta līdzekļu rekvizīcija kaŗa laikā kaŗa spēka vajadzībām.

79. Rekvizīcija ir armijai vajadzīgo priekšmetu iegūšana spaidu ceļā no vietējiem iedzīvotājiem. Divīziju komandieriem ir tiesība izdarīt zirgu, ratu, ragavu, aizjūgu un citu transporta līdzekļu rekvizīciju tikai tanīs gadījumos, kad kaŗa apstākļos rastos nepieciešama vajadzība, papildināt armiju ar minētiem priekšmetiem, un tos citādā ceļā iegūt nav iespējams.

80. Rīkojumu par rekvizīciju izdod divīzijas komandiers, bet izsludina: pagastos un miestos — pašvaldības, bet pilsētās — policijas iestādes 43. pantā paredzētā kārtībā (sludinājumu formas 14. un 15., pielikumi № 17 un 18). Rekvizīcijas rīkojuma izsludināšanu ar divīzijas komandiera piekrišanu nepieciešamos vajadzības gadījumos var izdarīt arī attiecīgas kaŗaspēka daļas.

81. Divīzijas komandiers noteic divīzijas rekvizīcijas rajona apgabalu, kuŗos izvedama rekvizīcija, kā arī rekvizējamo priekšmetu skaitu, kategoriju, šķirju, pieņemšanas vietu un laiku.

82. Rekvizēt var visus zirgus un transporta līdzekļus, izņemot šīs instrukcijas 8. panta piezīmē minētos.

83. Rekvizējamie zirgi un transporta līdzekļi sadalāmi pēc iespējas vienlīdzīgi un taisnīgi starp iedzīvotājiem. Izņēmuma gadījumos atļauts izdarīt rekvizīciju arī atsevišķās saimniecībās.

84. Rekvizīciju izdara 1922. g. 17. marta likuma 3. pantā paredzētā rekvizīcijas komisija. Par rekvizētiem priekšmetiem izmaksā atlīdzību uz vietas vai arī izdod orderčekus, pret kuŗiem priekšmetu īpašnieki saņem atlīdzību saskaņā ar 66. pantā minētās instrukcijas noteikumiem.

85. Rekvizējamos zirgus un transporta līdzekļus nogādā pieņemšanas punktos to īpašnieki uz sava rēķina. Pretējā gadījumā tos atņem spaidu ceļā caur policiju vai caur attiecīgu kaŗaspēka daļu, skatoties pēc katreizējiem apstākļiem.

86. Par rekvizējamo priekšmetu nenogādāšanu pieņemšanas punktos vainīgie saucami pie atbildības uz 1903. g. sodu likuma 193. panta pamata. Saukšana pie atbildības piekrit vietējai policijai, bet uzraudzība par saukšanu pie atbildības — attiecīgai kaŗaspēka daļai vai vietējam kaŗa apriņķa priekšniekam.

87. Rekvizējot zirgus un transporta līdzekļus, jārikojas pēc šīs instrukcijas 63., 64., 65. un 67. pantu nozācijumiem.

88. Kaŗaspēka daļām un kaŗa iestādēm jau miera laikā jāizstrādā rekvizīcijas plāni un jāiegādā zirgu mēri un citi vajadzīgie instrumenti, kā arī sarakstu un pārskatu blankas. Planus apstiprina divīzijas komandiers. Orderčeku grāmatas saņem no apsardzības ministrijas budžetu un kredītu pārvaldes.

89. Pēc rekvizīcijas nobeigšanas rekvizīcijas komisijas priekšsēdētājs iesniedz divīzijas komandieram pārskatu par rekvizīcijas rezultātiem. Pēdējais sastāda un piesūta galvenam štābam vispārēju pārskatu. Pārskati sastādāmi pēc šē klātpieliktām formām 29., 30., 31., 32. un 33. (pielikumi №№ 32., 33., 34., 35. un 36.).

90. Visi kaŗaspēka likumīgie pieprasījumi attiecībā uz rekvizīciju policijas un

pašvaldības iestādēm jāizpilda bez kavēšanas. Neizpildīšanas gadījumā vainīgie saucami pie atbildības uz 1903. g. sodu likuma 639. panta pamata.

IV. nodaļa.

Izdevumi un amatpersonu atbildība.

91. Izņemot izdevumus, kuŗus sedz reģistrācijas iestādes no saviem līdzekļiem, visi pārējie izdevumi sakarā ar zirgu un transporta līdzekļu reģistrāciju, apskati, mobilizāciju un rekvizīciju sedzami no valsts līdzekļiem.

92. Kaŗalaikā izdevumu aprēķinus kaŗa iestāžu priekšnieki un kaŗaspēka daļu komandieri sastāda jau miera laikā un iesūta galvenam štābam apstiprināšanai. Izdevumu segšanai vajadzīgās summas saņemamas saskaņā ar ministru kabineta 1921. g. 20. decembrī pieņemtiem noteikumiem par kredītiem kaŗa laikā un mobilizācijas vajadzībām (1921. g. „V. V.“ № 294).

93. Pašvaldības iestāžu un policijas amata personas par šīnī instrukcijā aprādīto piēnākumu neizpildīšanu, vai nolaidīgu izpildīšanu saucamas pie atbildības uz 1903. g. sodu likuma 684. panta pamata.

Rīgā, 1922. g. 11. augustā.

Apsardzības ministra vietas izpildītājs, ministra biedrs, pulkvedis **Laimiņš.**

Galvenā štāba priekšnieks, generalis **Peņiķis.**

Kaŗaklausības-mobilizācijas nodaļas priekšnieks, kaŗa ierēdnis **Labans.**

„Apstiprinu.

1922. g. 11. augustā
Apsardzības ministra
vietas izpildītājs,
pulkvedis **Laimiņš.**

Pielikums Nr. 1
pie 24. un 63. pantiem.

Zirgu pieņemšanas instrukcija.

Noteikumi par zirgu pieņemšanu armijas vajadzībām mobilizācijas un rekvizīciju gadījumos.

§ 1. Mobilizācijas un rekvizīcijas komisijām zirgus pieņemot jāraugās, lai pieņemamie zirgi spētu veikt to darbu, kuŗai ieroču šķīrai viņus paredz.

§ 2. Pieņemamie zirgi sadalāmi sekošās kategorijās: 1) kavalerijas, 2) smagās artilērijas, 3) vieglās artilērijas, 4) vezumnieku (2 šķiras — pirmā un otrā).

1) **Kavalerijā** ieskaita zirgus sākot no 2 aršinām 2 veršoki (151 cm.) augstus (ne zemākus), kavalerijas tīpa. Mobilizācijas vecums līdz 12 gadu.

2) Smagā artilerijā ieskaita zirgus sākot no 2 aršinām 3 veršoki (156 cm.) augstus, smaga tipa. Ja pietrūkst zirgu minētā augstumā, smagā artilerijā var ieskaitīt zirgus sākot no 2 aršinām 2 veršoki (151 cm.). Mobilizējami līdz 15 gadus veci.

3) Vieglā artilerijā ieskaita zirgus sākot no 2 aršinām 2 veršoki (151 cm.) augstus, smaga tipa vai 2 aršinām 3 veršokiem (156 cm.) augstus, vieglāka tipa. Mobilizācijai noderīgais zirgu vecums līdz 15 gadu.

4) Vezumniekos ieskaita zirgus sākot no 1 aršinu 14 veršokiem (133 cm.) augstus, pie kam I. šķirā, atkarībā no eksterjera, ierindo smagākos, augstākos un jaunākos zirgus, kuņi lietojami arī zem nastas. II. šķirā ierindojami vieglākie zirgi. Mobilizācijas vecums līdz 18 gadiem.

§ 3. Kavalerijas zirgiem jābūt pēc iespējas no tīrasiņu sugas, kavalerijas tipa, sausiem, ar stipriem kauliem, proporcionālu būvi, slaidām un brīvām kustībām.

§ 4. Artilerijas zirgiem jābūt ar lieliem kauliem, platām un dziļām krūtīm, īsām, bet stiprām kājām, ar labiem nagiem, proporcionāla gaļuma, ar stipru muguru, pilnu un platu nieres vietu. Zirgiem vajadzīgas noteiktas kustības un laba gaita.

§ 5. Pie zirgu defektu novērtēšanas jāņem vērā šo defektu lielums, samērā ar vispārējo zirga miesas būvi. Jāievēro, ka daži defekti caur vispārējo labu zirga eksterjeru izlīdzinājas un nav ievērojami.

§ 6. Nav pieņemami zirgi ar sliktu miesas būvi, mākslīgi uzbaroti, mazspēcīgi, gļēvi un ar sekošām kaitēm:

1) zirgi ar sliktiem nagiem t. i. a) ar stipri lēzeniem, plakaniem nagiem; b) ar pilniem un deformētiem nagiem; c) ar plaisām, kuņas iet līdz miesas daļām, t. i. valnišiem (mazas plaišņas pielaižamas); d) ar stipri šķību nagu un e) ar iežņaugtu nagu;

2) ar vēzīti, kuņš ir: a) ļoti tievs, ļoti īss vai gašs; b) pārāk mīksts; c) ļoti stāvs; d) ar lieliem kaula uzaugumiem; zirgiem ar skaidrām sugas pazīmēm mazi vēzišu defekti pielaižami;

3) zirgi ar nepareizu kāju būvi, vainu ievērojami izliektu uz āru vai iekšu. Ja no taisnas līnijas kāju būve daudz nevirzās, tad šādi zirgi pieņemami;

4) kad priekškājas stipri saliektas atpakaļ ceļos vai stipri saliektas uz priekšu;

5) kad priekškājas tric;

6) zirgi ar pavisam taisnām, vai stipri saliektām pakaļkājām (zobenkājām);

7) zirgi, kuņi stipri klūp, met kājas stipri uz augšu pie iešanas, kā arī zirgi, kuņi stipri kaļ (sit ar pakaļkājām uz priekškājām);

8) zirgi ar špatu (Spavanus);

9) zirgi ar kurbu;

10) zirgi ar miroņu kauliem, ja tie ir uz locītavām un sausām dzīslām;

11) zirgi ar stipru locītavu makstu uzpampumu (Bursitis u. c.);

12) zirgi ar sauso dzīslu kronisko sabiezējumu (brakdauns);

13) zirgi ar šaurām iekritušām krūtīm;

14) zirgi ar stipri ielikušām mugurām;

15) zirgi ar slikiem, īsiem un šauriem krustiem;

16) zirgi ar stipri uzrautu vēderu;

17) zirgi ar vispārēja ķermeņa novārguma iezīmēm;

18) zirgi ar visāda veida brukām;

19) zirgi ar lipīgām vai nelipīgām slīmībām jeb kuņiem slimības iezīmes, kas traucē zirga darba spējas, kā piemēram: dažādi klibumi (omarthrititis) u. c., kroniski iekaisumi (gastroenteritis chronica), plaušu emfizema u. c.;

20) zirgi ar jauniem ienāšiem (malleus);

21) zirgi ar kumeļa ienāšiem (adenitis equorum);

22) kašķaini zirgi;

23) zirgi ar smadzeņu kaitēm (Hydrocephalus chronicus) u. c.;

24) zirgi akli uz abām acīm nav pieņemami, bet aklus uz vienu aci vajadzības gadījumā var ieskaitīt vezumniekos.

Piezīme. Nav atsvabinami no mobilizācijas tādi zirgi, kuņi cieš no viegliem ievainojumiem, izsitumiem, noberzumiem, kas neapšaubami drīzumā izārstējami un varētu tikt nodarbināti tajā darbā, kādam zirgi nozīmēti.

§ 7. Kaļa laikā var mobilizēt un rekvizēt visus zirgus ne jaunākus par 4 gadiem.

§ 8. Pie zirgu pieņemšanas spalvas krāsa nav jāņem vērā.

§ 9. Pieņemami zirgi, ķēves un ērzeļi.

§ 10. Grūsnejas ķēves pēdējā periodā, kā arī ķēves ar kumeļiem līdz 3 mēneši veciem, pie mobilizācijas nav ņemamas.

§ 11. Zirgu apskatīšanas kārtība:

1) katru zirgu apskata atsevišķi;

2) zirgs jāapskata uz līdzenas un cietas vietas, nostādot pareizi uz visām četrām kājām;

3) zirga apskatīšana notiek sekošā kārtībā: pēc zobiem nosaka vecumu, izmēri augstumu, apskata zirgu no priekšas, no sāniem un pakaļas, pēc tam ved zirgu soļos un rikšos.

Kaŗa veterinar-inspektora vietas izpildītājs, veterinar-ārsts kapteinis S o s t e.

„Apstiprinu.

1922. g. 11. augustā.

Apsardzības ministra
vietas izpildītājs,
pulkvedis L a i m i ņ š.

Pielikums Nr. 2
pie 26. un 63. pantiem.

Instrukcija kaŗaspēka vajadzībām mobilizējamo vai rekvizējamo ratu un aizjūgu derīguma noteikšanai.

I. Rati.

§ 1. Kaŗaspēka vajadzībām var pieņemt ratus: divjūga (ar stūrilksi, disteli), vai vienjūga (ar ilksīm).

Divjūga ratu iztrūkuma gadījumā pieņemami katru divjūga ratu vietā 2 vienjūga rati.

Nevar pieņemt pārāk smagus un neērtus ratus, kuŗu pašsvars pārsniedz — divjūgiem 24, vienjūgiem 14 pudus.

Piezīme 1. Pilsētās stāvošo daļu vajadzībām, pēc komisijas ieskatiem var rekvizēt divjūga un vienjūga ratus smagākus par augšā norādītiem.

Piezīme 2. Vieglo ratu un aizjūgu mobilizācijas vai rekvizīcijas gadījumā komisijai jārikojas patstāvīgi, pēc saviem ieskatiem, pieturoties, cik iespējams, pie zemāk uzrādītiem noteikumiem priekš smagiem ratiem.

§ 2. Asīm jābūt no dzelzs; iztrūkuma gadījumā pielaižamas koka asis. Kā koka, tā arī dzelzs asīm jābūt pilnīgi lietojamā stāvoklī, t. i. viņas nedrīkst būt nobrauktas, saliektas u. t. t.

§ 3. Riteņiem jābūt ar dzelzs riepēm, rumbām — ar dzelzs riņķiem (kā vidū, tā galos) un čuguna buksēm. Pie koka asīm rumbu galos jābūt dzelzs buksītēm.

§ 4. Asis var būt ar uzgriežņiem vai dzelzs tapām. Pirmā gadījumā uzgriežņņ un asu vītnes nedrīkst būt nolietotas,

bet otrā — tapiņas pārmērīgi tievas vai nodilušas.

§ 5. Visām ratu dzelzs daļām jābūt izturīgām, pilnīgā kārtībā un piemērotām vismaz trīs līdz četri mēneši ilgstošam darbam.

§ 6. Visām ratu koka daļām jābūt no ozola, kļavas, oša, gobas vai bērza koka, izņemot ratu kurvi, kuŗš pielaižams arī no mikstaka koka. Visām koka daļām jābūt nostiprinātām ar attiecīgiem dzelzs apkalumiem.

§ 7. Ratu kurvi var būt parastā lauku tipa, ar slīpām vai stāvām dēļu vai redeļu sienām (pie kam pēdējām jābūt aizliktām ar dēļiem).

§ 8. Divjūga ratiem bez ratu pašsvara jāiztur vismaz 23 līdz 27 pudu, bet vienjūga ratiem 15 līdz 17 pudu vedamo mantu svars.

II. Ragavas.

§ 9. Kaŗaspēka vajadzībām var pieņemt ragavas: divjūga (ar stūrilksi) vai vienjūga — (ar ilksīm).

§ 10. Pieņemamām ragavām jābūt pilnīgi lietojamā stāvoklī ar tērauda šķienēm, grīdu un izturīgu uzliedamo dreigi (rāmi).

§ 11. Divjūga ragavām jāiztur vismaz 23 līdz 27, bet vienjūga 15 līdz 17 pudu vedamo mantu svars.

III. Aizjūgi.

§ 12. Aizjūgi kaņaspēka vajadzībām var tikt pieņemti divjūga vai vienjūga, skatoties pēc rekvizēto ratu tipa un daudzuma.

§ 13. Ja mobilizējami vai rekvizējami atsevišķi aizjūga komplekti specialo (artilērijas, sanitāru u. t. t.) ratu vajadzībām, tad šim nolūkam pieņemami divjūga aizjūgi, kamdēļ visi zemāk minētie noteikumi priekš divjūgu aizjūgiem pilnā mērā attiecināmi arī uz šiem specialo ratu aizjūgiem.

Piezīme. Ja mobilizējami vai rekvizējami atsevišķi aizjūga komplekti, sanitāru un citu divriču vajadzībām, tad šim nolūkam pieņemami vienīgi §§ 20 un 21 norādītie vienjūga krūšjūgi.

§ 14. Divjūga aizjūgu iztrūkuma gadījumā katra divjūga aizjūga vietā (kā divjūga, tā arī specialo ratu vajadzībām) pieņemami divi vienjūga aizjūgi, pie kam pieņemtiem aizjūgiem jāapmierina §§ 21. un 22. piezīmju 1. un 2. prasības.

§ 15. Aizjūgi pieņemami vienīgi pilnos komplektos un tikai izņēmuma gadījumos, pēc komisijas ieskatiem, pielaižama aizjūgu atsevišķu piederumu pieņemšana.

§ 16. Aizjūgi var būt no ādas, auduma vai jaukti; viņu izturībai jābūt piemērotai ratu un pārvaļājamam mantu svaram.

§ 17. Aizjūgu ādas daļām jābūt no izturīgas un nesadegušas jēlmitas ādas. (Sakām un saku vai sedulku apšuvumiem jābūt no jucht- vai platādas). Slejas pavēderjostas, iemaukti un groži pielaižami arī no vebēm (pītām lencēm), pie kam sprādžu lēkām jābūt no ādas, groži var būt arī no striķa.

§ 18. Aizjūgu pītām striķu daļām jābūt no izturīgiem, vislabāk darvotiem, linu vai kaņepāju striķiem.

§ 19. Vienjūga loka aizjūgs sastāv: no loka, iemauktiem ar pavadām, sakām ar dzenaukstēm (kuņas piestiprinātas tieši pie saku kokiem vai pie saku cilpām) un rezerves ķisena (nav obligatorisks), slejām, sedulkas ar pavēderjostu, sedulkas siksnas, pavēdersiksnas (nav obligatoriska) un grožiem.

Piezīme. Atsevišķi loka aizjūgi var tikt pieņemti divriču vajadzībām

tikai izņēmuma gadījumos, pie kam loka vietā nododamas piemērotas strenges.

§ 20. No tā saucamiem „Šoru aizjūgu” tipiem armijas vajadzībām var tikt pieņemti vienīgi vienjūga vai divjūga krūšjūgi (krūšu šoru aizjūgi).

§ 21. Vienjūga krūšjūgi var tikt pieņemti:

- a) divriču vajadzībām (§ 13. piezīmē minētā gadījumā) un
- b) divjūga aizjūga vietā (§ 14. minētā gadījumā un proporcijā).

Vienjūga krūšjūgi sastāv no: iemauktiem ar pavadām, krūšu šorām ar ilkšu siksnām, sedulkas ar pavēderjostu, strengēm un grožiem.

Piezīme. Sedulkai ar jostu un siksnām jābūt vienīgi tikai tāns gadījumos, ja komisijai uzdots mobilizēt vai rekvizēt atsevišķus vienjūga komplektus sanitāru un citu divriču vajadzībām.

§ 22. Divjūga aizjūgi sastāv no: iemauktiem ar pavadām, sakām vai krūšu šorām, saku rezerves ķiseņiem (nav obligatoriski), slejām, krūšu siksnām, stūrilkšu (dīstelju) siksnām vai ķedēm, strengēm un divjūga grožiem.

1. piezīme. Pie krūšu šorām, kuņas izpilda saku vietu, krūšu siksnu vietā var būt metala riņķi, kuņi piestiprināti tieši pie krūšu šorām un kuņas tiek ievērtas stūrilkšu siksnas. Krūšu siksnas var nebūt arī tānī gadījumā, ja stūrilkšu siksnas uzmaucamas zirgam tieši uz kakla.
2. piezīme. § 14. minētā gadījumā un kārtībā var tikt pieņemti divjūga aizjūga vietā, bez jau minētiem § 21. vienjūga krūšjūgiem, arī vēl vienjūga sakjūgi.

Šinī gadījumā pie aizjūgiem jābūt attiecīga gaŗuma strengēm, bet loks, sedulka ar pavēderjostu, sedulkas siksnas un pavēdersiksnas nav nododami.

3. piezīme. Sakām jābūt tāda lieluma, lai tās derētu tai zirgu šķirai, kuņai viņas nolemtas t. i. smagai un vieglai artilērijas un pirmai un otrai šķirai vezuma zirgiem.

§ 23. Aizjūga atsevišķām daļām jābūt:

- a) sakām no izturīgiem saku kokiem, derīgiem silkšiem, volloka (vislabāk apvilktā ar ādu) rezerves ķīsenā (nav obligatorisks), kā arī izturīgām stūrišķu siksnām (divjūga aizjūga) vai dzenaukstēm (vienjūga loka aizjūgā).
- b) Stūrišķu siksnām no ādas, striķa vai ķēdes.
- c) Strenģēm no ādas, striķa vai ķēdes, pēc iespējas ar makstīm.

- d) Sedulkai vienjūga aizjūgam vieglai ar stipru sedulkas siksnu un ādas vai vebes jostu.
- e) Vien- vai divjūga grožiem no ādas, vebes vai striķa ar ādas lēkām (izņēmuma gadījumā bez pēdējām un tāda gaŗuma, lai sniegtu līdz ratu vidum) un
- f) iemauktiem no ādas, vebes vai striķa ar dzelzs laužņiem un pavadām.

Kaŗa saimniecības priekšnieka pagaidu vietas izpildītājs,
pulkvedis-leitnants Grinbergs.

Mobilizācijas nodaļas priekšnieka pagaidu vietas izpildītājs,
pulkvedis-leitnants Baltiņš.

Apstiprinu.

1922. g. 11. augustā.

Apsardzības ministra v. i.,
pulkvedis Laimiņš.

Pielikums Nr. 3

pie 26. un 63. pantiem.

Instrukcija kaŗa vajadzībām mobilizējamo, vai rekvizējamo automašīnu un velosipedu derīguma noteikšanai.

1. Par derīgām atzīstamas sekošas mašīnas:

- a) vieglie automobiļi ne vājāki par 12 HP (pilsētas);
- b) visi smagie automobiļi ar celtspēju līdz 4 ton. Pārējie ar lielāku tonāžu, kā arī ar dzelzs riepēm var tikt mobilizēti un rekvizēti tikai ar bruņošanās pārvaldes priekšnieka piekrišanu, izlietojot tos pilsētu garnizonu, mezglu staciju vai aizmugures vajadzībām;
- c) motocikleti ne vājāki par 3 $\frac{1}{2}$ HP (pilsētas) bez piekaŗamā kurvja un ne vājāki par 7 HP (pilsētas) ar piekaŗamo kurvi;
- d) visi lietošanai derīgie vīriešu velosipedi ar veselīgiem rāmjiem.

2. Mobilizējamās vai rekvizējamās automašīnas komisijai kopā ar lietpratējiem-montieŗiem pamatīgi jāapskata, grieŗot sevišķu vērību uz armaturu, stūres ietaisi un rāmi. Pārbaudot motora ātrumu, kastes, diferenciala un bremzes darbību, jāizdara brauciens apmēram $\frac{1}{2}$ versti.

3. Mašīnas, kas mobilizācijas (rekvizīcijas) dienā nav braukšanas kārtībā,

bet tomēr tiek atzītas par noderīgām armijas vajadzībām, mobilizējamās (rekvizējamās) un komisijas klātbūtnē nosūtamas uz kaŗa darbnīcām.

4. Komisijai stingri jāizmeklē mašīnas bojājumu iemesli, un ja būtu norādījumi, ka tie cēlušies aiz ļaunprātības, tad mašīnas īpašnieks jāsauc pie atbildības.

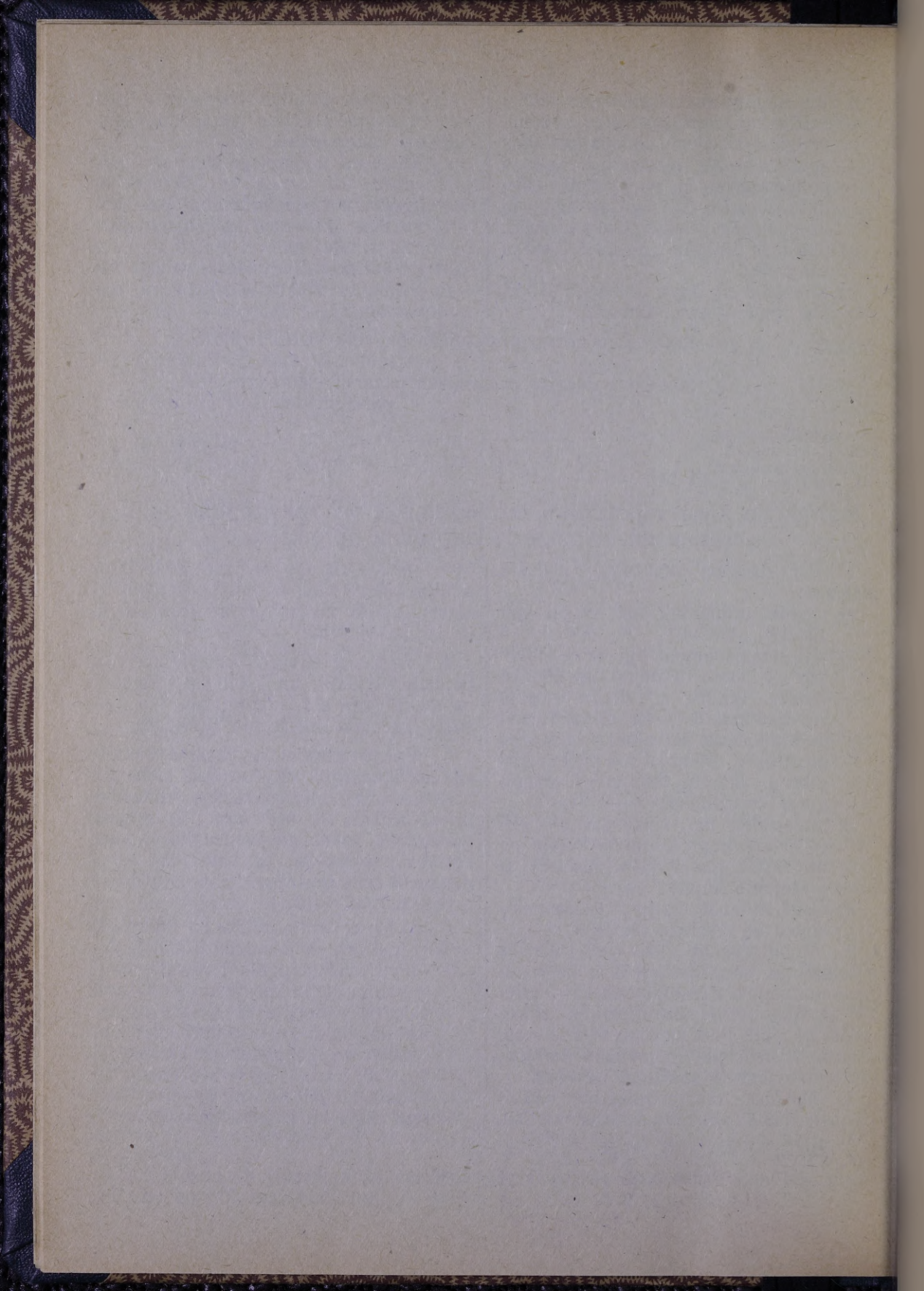
5. Par pieņemtām automašīnām komisija sastāda formularu pēc armijā pieņemtā parauga. Formularu paraksta komisijas priekšsēdētājs un darbvēdis. Formularu grāmatiņas vajadzīgā daudzumā uz kaŗa aprīņķa priekšnieka, vai kaŗaspēķa daļas pieprasījumu izsūta apsardzības ministrijas bruņošanās pārvalde.

P i e z ī m e. Automašīnas un velosipedi to īpašniekiem jānogadā mobilizācijas vai rekvizīcijas punktā: a) automobiļi ar kārtīgu riepju komplektu uz ratiem, 2 rezerves riepām un 4 rezerves kamerām, pilnīgu instrumentu komplektu, bencīnu un eļļu, pietieķošu braukšanai līdz 50 verstu lielam attājumam un b) motocikleti un velosipedi ar kārtīgu riepju un kameru komplektu.

Rīgā, 1922. g. 20. jūlijā.

Bruņošanās pārvaldes priekšnieka v. i., pulkvedis Zviedris.

Auto-inŗeniers Jirgensons.



Zirgu reģistrācijas saraksts.

..... pagasta (pilsētas vai miesta)

..... apriņķī.

Saraksts sastādīts 192..... g.

№.....

..... 192..... g.

Reģistrācijas iestādes priekšnieks (paraksts).

Darbvedis (paraksts).



A p s k a t e s r e z u l t a t i

No komisijas apskatīto zirgu augstums				No komisijas atzīti par derīgiem															Atzīmes par to, kāda iemesla dēļ zirgs nav atvests uz apskati	
No 2 arš. 3 verš. augsti un augstāki	No 2 arš. līdz 2 arš. 3 verš. augsti	No 1 arš. 14 verš. līdz 2 arš. augsti	Zemāki par 1 arš. 14 verš. augstiem	Kavalerijai			Smagai artilerijai			Vieglai artilerijai			I. šķiras vezumniekos			II. šķiras vezumniekos				
				Ērzeļi	Ķēves	Zirgi	Ērzeļi	Ķēves	Zirgi	Ērzeļi	Ķēves	Zirgi	Ērzeļi	Ķēves	Zirgi	Ērzeļi	Ķēves	Zirgi		
9	10	11	12	13	14	15	16	17	18	19	20	21	22	23	24	25	26	27	28	

Zirgu apskates pārskats

Pēc reģistrācijas iestāžu ziņām skaitas zirgi:

Kumeļi	Nepieaugušie zirgi līdz 4 gadu vecumam	4 gadi veci un vecāki			
		Ērzeļi	Ķēves	Zirgi	Kopā

No komisijas apskatīti un atzīti:

a) pēc augstuma:

4 gadi veci zirgi un vecāki	2 arš. 3 verš. augsti un augstāki	No 2 aršin. līdz 2 aršin. 3 verš. augsti	No 1 aršin. 14 verš. līdz 2 arš. augsti	Zemāki par 1 arš. 14 verš.	Kopā

b) pēc derīguma:

4 gadi veci zirgi un vecāki	Kavalerijai			Vieglai artilerijai			Smagai artilerijai			I. šķiras vezumniekiem			II. šķiras vezumniekiem			Kopā
	Ērzeļi	Ķēves	Zirgi	Ērzeļi	Ķēves	Zirgi	Ērzeļi	Ķēves	Zirgi	Ērzeļi	Ķēves	Zirgi	Ērzeļi	Ķēves	Zirgi	

Komisijas priekšsēdētājs:

Locekļi:

..... 192..... g.

Ratu, ragavu un aizjūgu reģistrācijas saraksts.

..... pagasta (pilsētas vai miesta)
..... apriņķī.

Saraksts sastādīts 192..... g.

№.....

..... 192..... g.

Reģistrācijas iestādes priekšnieks (paraksts).

Darbvedis (paraksts).

Apskates rezultāti

No komisijas apskatīti un atzīti par derīgiem kaļaspēka vajadzībām															
Rati				Aizjūgi								Ratu piederumi			
Vienjūga ar ilksīm		Divjūga ar dīsteli		Vienjūga ratiem ar ilksīm				Divjūga ratiem ar dīsteli				Uzgrīžu (mitriķu) atslēgas	Smēru trauki	Spaiņi	
Uz dzelzs asīm	Uz koka asīm	Uz dzelzs asīm	Uz koka asīm	Loka		Šoru		Saku		Šoru					
21	22	23	24	Ādas Auduma Jaukti	Ādas Auduma Jaukti	Ādas Auduma Jaukti	Ādas Auduma Jaukti	Ādas Auduma Jaukti	Ādas Auduma Jaukti	Ādas Auduma Jaukti	Ādas Auduma Jaukti	37	38	39	

Atzīme par to, kādu iemeslu dēļ nav nogādāti uz apskati ragavas, rati un aizjūgi

40

personas paraksts:

vajadzīgie atsevišķie priekšmeti, vienjūga ilksu ratiem priekš viena zirga, bet

Pielikums Nr. 7
pie 33. panta.
6. forma.

RAGAVU, RATU UN AIZJŪGU APSKATES PĀRSKATS.

Pēc reģistrācijas iestādes ziņām skaitas

Ragavas		Rati				Aizjūgi														
Vienjūga ar ilksīm	Divjūga ar disteli	Vienjūga ar ilksīm		Divjūga ar disteli		Vienjūga ratiem ar ilksīm			Divjūga ratiem ar disteli											
		Uz dzelzs asīm	Uz koka asīm	Uz dzelzs asīm	Uz koka asīm	Loka		Šoru	Saku		Šoru									
						Ādas	Auduma	Jaukti	Ādas	Auduma	Jaukti	Ādas	Auduma	Jaukti						

No komisijas apskatīti un atzīti par derīgiem kaņaspēka vajadzībām.

Rati				Aizjūgi																
Vienjūga ar ilksīm		Divjūga ar disteli		Vienjūga ratiem ar ilksīm				Divjūga ratiem ar disteli												
Uz dzelzs asīm	Uz koka asīm	Uz dzelzs asīm	Uz koka asīm	Loka		Šoru		Saku		Šoru										
				Ādas	Auduma	Jaukti	Ādas	Auduma	Jaukti	Ādas	Auduma	Jaukti								

Komisijas priekšsēdētājs:

Locekļi:

Automobiļu, motocikletu un velosipedu reģistrācijas saraksts.

56-37-300

..... pagasta (pilsētas vai miesta)

..... apriņķī.

S a r a k s t s sastādīts 192..... g.

№.....

..... 192..... g.

Reģistrācijas iestādes priekšnieks (paraksts).

Darbvedis (paraksts).

AUTOMOBILŪ, MOTOCIKLETU UN VELOSIPEDU APSKATES PĀRSKATS.

Pēc reģistrācijas iestādes ziņām skaitas

Automobiļi		Motocikleti		Vīriešu velosipedi
Vieglie	Smagie	Bez kurvja	Ar kurvi	

No komisijas apskatīti un atzīti par derīgiem
kaļaspēka vajadzībām.

Automobiļi		Motocikleti		Vīriešu velosipedi
Vieglie	Smagie	Bez kurvja	Ar kurvi	

Komisijas priekšsēdētājs:

Locekļi:

..... 192..... g.

Kuģu un liellaivu reģistrācijas saraksts.

..... pagasta (pilsētas vai miesta)
..... apriņķī.

Saraksts sastādīts 192..... g.

№.....

..... 192..... g.

Reģistrācijas iestādes priekšnieks (paraksts).

Darbvedis (paraksts).

APSKATES PARSKATS.

Pēc reģistrācijas iestādes ziņām skaitas.

Tvaikoņi	Buņu kuģi		Liellaivas	
	Ar motoru	Bez motora	Ar motoru	Bez motora

NO KOMISIJAS APSKATĪTI UN ATZĪTI:

a) pēc ietilpuma:

Tvaikoņi		Buņu kuģi ar motoru		Buņu kuģi bez motora		Liellaivas ar motoru		Liellaivas bez motora	
Skaitis	Tonnas	Skaitis	Tonnas	Skaitis	Tonnas	Skaitis	Tonnas	Skaitis	Tonnas

b) pēc derīguma kaņaspēka vajadzībām:

Tvaikoņi		Buņu kuģi ar motoru		Buņu kuģi bez motora		Liellaivas ar motoru		Liellaivas bez motora	
Skaitis	Tonnas	Skaitis	Tonnas	Skaitis	Tonnas	Skaitis	Tonnas	Skaitis	Tonnas

Komisijas priekšsēdētājs:

Loceklis:

.....192.....g.

M A R Š R U T S

zirgu un transporta līdzekļu apskates izvešanai
 kaŗa apriņķī.
 Sastādīts 192..... g.

Apskates punkta nosaukums un atrašanās vieta	Apskates punkta atklāšanas diena un stunda	Zirgu un transporta līdzekļu pienākšanas diena un stunda	Apskatamo priekšmetu skaits										P i e z ī m e s	
			Rati		Aiz- jūgi		Auto- mobiļi		Motocikleti	Velosipedi	Tvaikoņi	Baŗu kuģi		Lielaiņas
			Divjūga	Vienjūga	Divjūga	Vienjūga	Smagie	Viegļie						
	192.....g.													
1. apskates punkts miestā	10. VI. plk. 9	10. VI. plk. 8												
		10. VI. plk. 12												
		10. VI. plk. 16												
Kopā . . .														
2. apskates punkts pilsētā														
Kopā . . .														
Pavisam kopā .														

Kaŗa apriņķa priekšnieks (paraksts).

Darbvedis (paraksts).

Z I Ņ A S

par zirgu, ratu, ragavu un aizjūgu un citu transporta līdzekļu stāvokli un vietējām
tirgus cenām aprīņķi vai apskates punkta iecīknī.

Sastādītas „.....” 192 g.

A. Z i r g u s t ā v o k l i s.

1. Vai zirgi uzturēti labi, vidēji vai slikti?
2. Kāda auguma zirgi vairāk sastopami, liela, vidēja, maza un kādi ir izturības ziņā?
3. Kādu sugu zirgi sastopami uz laukiem un pilsētās u. t. t.?
4. Vai novērojams vispārīgi zirgu trūkums vai pārpilnība uz vietām?

B. Vietējās tirgus cenas zirgiem:

kavalerijas	kategorijas	no	līdz	rbj.
smagās artilērijas	”	”	”	”
vieglās	”	”	”	”
I. šķiras vezumnieku	”	”	”	”
II. ”	”	”	”	”

C. Ratu un ragavu stāvoklis:

1. Kādu tipu darba rati vairāk sastopami, raspuskas, kurvju, redēļu vai citādi rati?
2. Kādas būves ir rati, dzelzsasu, kokasu, ar un bez atsperēm u. t. t.
3. Kāda garuma un platuma ir rati un kāda svara pārvešanai piemēroti atsevišķi, dzelzsasu, kokasu, divjūga un vienjūga rati?
4. Attiecībā uz ragavām jāatzīmē, kādu ragavu vairāk, apkaltu vai neapkaltu, divjūga vai vienjūga un kāda svara pārvešanai piemērotas atsevišķu kategoriju ragavas.

D. Vietējās tirgus cenas ratiem un ragavām:

Divjūga ratiem uz dzelzsisām	—	rbj.
Vienjūga	”	”	”
Divjūga	”	”	kokasīm
Vienjūga	”	”	”
Divjūga apkaltām ragavām	—	”
Vienjūga	”	”	”

S A R A K S T S

personām, kas nav nogādājušas uz apskates komisiju
apskatei automobīlus, motocikletus, velosipedus, tvaikoņus, būju kuģus un liellaivas.

Sastādīts 192..... g. „.....“

№№ pēc kārtas	№№ pēc reģistrācijas saraksta	Īpašnieka uzvārds, vārds un dzīves vieta	Nenogādāto priekšmetu skaits								Piezīmes *)		
			Auto- mobili		Moto- cikleti		Vīriešu velosipedi	Tvaikoņi	Būju kuģi			Liel- laivas	
			Vieglie	Smagie	Ar kurvi	Bez kurvja			Ar motoru	Bez motora		Ar motoru	Bez motora

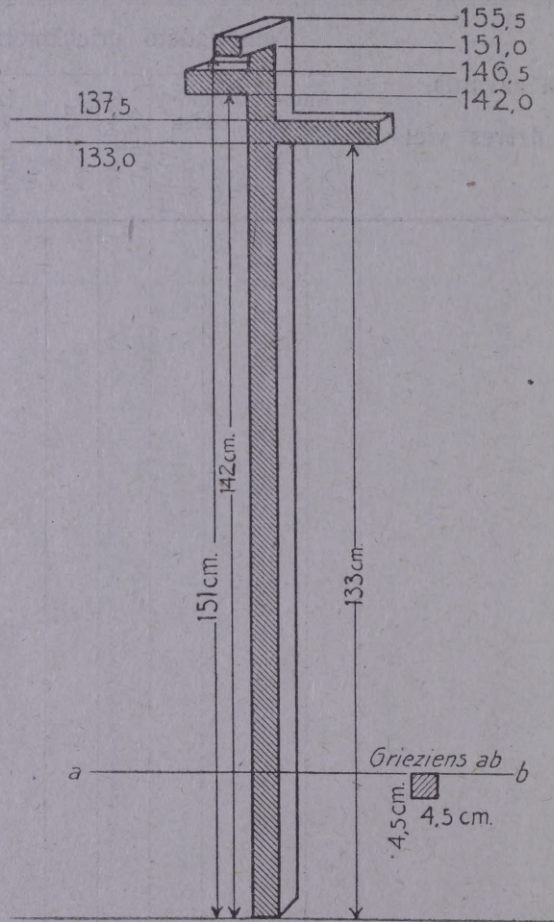
Reģistrācijas iestādes priekšnieks (paraksts).

Darbvedis (paraksts).

*) Piezīmēs starp citu jāuzrāda nenogādāšanas iemesli.

Pleilkums Nr. 16
pie 20. panta.
13 forma.

Zirgu mērs.



SLUDINĀJUMS.

Izpildot apsardzības ministra rīkojumu, izsludinā aprīņķi zirgu, ratu (ragavu) un aizjūgu mobilitāciju (rekvizīciju).

Pirmā mobilizācijas diena skaitas 192 . . g. „ “

Uzdodu visiem zirgu, ratu (ragavu) un aizjūgu īpašniekiem nogādāt sapulcēšanās punktā pie (vietējā pagasta, miesta valdes, policijas iecirkņa) nama 192 . . g. „ “ pulksten no rīta visus zirgus, ratus (ragavas) un aizjūgus.

Kaŗaspēka vajadzībām derīgie zirgi, rati (ragavas) un aizjūgi, pēc reģistrācijas iestādes priekšnieka aizrādījuma, minēto priekšmetu īpašniekiem ar saviem līdzekļiem jānogādā tieši no sapulcēšanās punkta pieņemšanas punktā (jāuzrāda vieta) mobilizācijas dienā 192 . . g. „ “

Pieņemšanas punktos nogādājamiem zirgiem jābūt apkalti un apgādātiem ar iemauktiem, auzu tarbu un barību uz trim dienām, rēķinot katram zirgam 4 kilogr. auzu un 6 kilogr. siena par dienu, bet katriem ratiem jābūt klāt uzgriežņu (mitriķu) atslēgai, vienam spainim un smēru traukam (ragavām — vienam spainim).

Par pieņemšanas punktos noņemtiem zirgiem un transporta līdzekļiem izmaksās atlīdzību pēc apsardzības ministrijas apstiprinātām cenām.

Gadījumā, ja zirgi nebūtu apkalti, vai ja kādi no minētiem priekšmetiem iztrūkst, tad zirgu apkalšanas izdevumus uz iztrūkstošo priekšmetu vērtību divkārtējā apmērā atvilks no īpašniekiem piekritošās sumas.

No mobilizācijas (rekvizīcijas) atsvabināti zirgi un transporta līdzekļi, kas pieder:

- a) ārvalstu sūtniecībām un misijām (dienesta vajadzībām);
- b) robezsargiem, policijas ierēdņiem, pilsētu ugunsdzēsēju komandām, pilsētu un miestu uzturētām vai pabalstītām brīvprātīgo ugunsdzēsēju komandām (štos parēdzētos);
- c) virsniekiem personīgi piederoši, štos parēdzētie zirgi;
- d) ārvalstu pilsoņiem, ar kuŗu valsts valdībām noslēgta sevišķa konvencija par to pavalstnieku atsvabināšanu no klausām un rekvizīcijām kaŗaspēka vajadzībām;
- e) valsts un pašvaldības iestāžu pasta stacijām (štos parēdzētos);
- f) valsts un valdības koncesionētām vaislu stacijām (vaislai reģistrētie ērzeļi un ķēves).

Par zirgu, ratu (ragavu) un aizjūgu nenogādāšanu laikā pieņemšanas punktos, vainīgos sauks pie likumīgas atbildības.

(Z. v.)

. kaŗa aprīņķa priekšnieks,

SLUDINĀJUMS.

Izpildot apsardzības ministra rīkojumu, izsludinu
apriņķī automobiļu, motocikletu un velosipēdu mobilizāciju.

Pirmā mobilizācijas diena skaitas 192 . . . g. „ . . . ”

Pamatojoties uz minēto rīkojumu uzdošu visiem automobiļu, motocikletu un velosipēdu īpašniekiem nogādāt sapulcēšanās punktos pie miesta valdes nama 192 . . . g. pulksten 8 no rīta visus automobiļus, motocikletus un vīriešu velosipēdus.

Kaļaspēka vajadzībām derīgie automobiļi, motocikleti un velosipēdi pēc reģistrācijas iestādes priekšnieka aizrādījuma minēto priekšmetu īpašniekiem ar saviem līdzekļiem noteiktā laikā jānogādā tieši no sapulcēšanās punkta pieņemšanas punktā (jāuzrāda vieta) mobilizācijas dienā 192 . . . g. „ . . . ”

Pieņemšanas punktā nogādājamiem automobiļiem, motocikletiem un velosipēdiem jābūt apgādātiem :

- a) katram automobiļim — ar kārtīgu riepu komplektu uz ratiem, 2 rezerves riepiem un 4 rezerves kamerām, pilnīgu instrumentu komplektu, bencinu un eļļu, pietiekošu braukšanai līdz 50 verstu attālumam un
- b) katram motocikletam un velosipēdam — ar kārtīgu riepu un kameru komplektu.

Par pieņemšanas punktā ņemtiem automobiļiem, velosipēdiem un motocikletiem izmaksās atlīdzību pēc mobilizācijas komisijas noteiktās vērtības.

Gadījumā, ja automobiļi, motocikleti un velosipēdi nebūtu apgādāti ar augšminētiem piederumiem, tad iztrūkstošo priekšmetu un piederumu vērtību divkārtējā apmērā atvilks no īpašniekiem piekritošās atlīdzības, pēc mobilizācijas komisijas noteiktās cenas.

No mobilizācijas atsvabināti automobiļi, motocikleti un velosipēdi, kas pieder :

- a) ārvalstu sūtniecībām un misijām (dienesta vajadzībām);
- b) robežsargiem, policijas ierēdņiem, pilsētu ugunsdzēsēju komandām, pilsētu un miestu uzturētām vai pabalstītām brīvprātīgo ugunsdzēsēju komandām (štatos paredzētie);
- c) ārvalstu pilsoņiem, ar kuŗu valsts valdībā noslēgta sevišķa konvencija par to pavalstnieku atsvabināšanu no klaušām un rekvizīcijām kaļaspēka vajadzībām.

Par automobiļu, motocikletu un velosipēdu tišu sabojāšanu vai nenogādāšanu pieņemšanas punktā vainīgos sauks pie likumīgas atbildības.

(Z. v.)

. kaŗa apriņķa priekšnieks.

Paskaidrojums pie formas № 16.

Lozes (zīmites) pagatavojamas atsevišķi katrai zirgu kategorijai tādā skaitā, cik ir derīgo sapulcināto zinamas kategorijas zirgu. Tikdaudz lozes, cik šīs kategorijas zirgi jānogādā pieņemšanas punktā, sanumurējamas tekošiem numuriem, sākot ar 1, bet pārējās atstājamas baltas, nesanimurētas.

Uz katru derīgo zirgu jāvelk viena loze, pie kam tie zirgi, uz kuriem izvilktas lozes ar vienu no numuriem, jānogādā pieņemšanas punktā, bet pārējie, uz kuriem izvilktas zīmites bez numura, atlaizami uz mājām.

Izvilktās lozes numurs vai baltās lozes izvilkšana jāatzīmē reģistrācijas sarakstā.

Zirgi ievedami sarakstā (forma № 17) pēc izvilkto ložu tekošiem numuriem, sākot ar № 1 un tādā pašā kārtībā stādami priekšā mobilizācijas vai rekvizīcijas komisijai.

Tādā pašā kārtībā izdarama lozēšana un akta sastādīšana par ratu un aizjūgu nogādāšanu pieņemšanas punktā.

Pie lozēšanas pieaicinams viens priekšstāvis no zirgu īpašniekiem.

..... pagasta apriņķa
derīgo zirgu saraksts, kuji nosūtāmi uz pieņemšanas punktu

Sastādīts „.....“ 192..... g.

Reģistrācijas iestādes priekšnieks (paraksts).

№.....

Darbvedis (paraksts).

№.№. pēc kārtas	Zirga īpašnieka uzvārds, vārds un dzīves vieta	Nosūtāmo zirgu			Pieņemšanas komisijas	
		Skaitis	Dzimums, spalva un sevišķas pazīmes	Kategorija, kādā ieskaitīti pie apskates	Lēmums	Atzīme par neapkalšanu un iztrūkstošiem līdzdodamiem priekšmetiem un piederum.
1						
2						
3						
4						
u. t. t.						

Pēc šī saraksta nogādāti pieņemšanas punktā:

..... kavalerijas zirgi,
..... smagās artilērijas zirgi,
..... vieglās „ „
..... I. šķiras vezumnieku zirgi,
..... II. „ „ „ „

Kopā z i r g i.

Reģistrācijas iestādes priekšnieks (paraksts).
Darbvedis (paraksts).

Pēc šī saraksta pavisam pieņemti:

..... kavalerijas zirgi,
..... smagās artilērijas zirgi,
..... vieglās „ „
..... vezumnieku kategorijas I. šķiras zirgi,
..... „ „ „ „ II. „ „

Kopā z i r g i.

Par pieņemtiem zirgiem izdotas kvītes.

No kopējā zirgu skaita:

..... zirgi neapkalti,
..... „ bez iemauktiem,
..... „ „ auzu tarbām,
..... „ „ auzām un
..... „ „ šiena,

kamdēļ no īpašniekiem pienākošām sumām atvilkti z. fr. sant.

Komisijas priekšsēdētājs (paraksts).

..... „ 192..... g.

Locekļi (paraksti).

Darbvedis (paraksts).

..... pagasta apriņķa
derīgo ratu un aizjūgu saraksts, kuŗi nosūtami uz pieņemšanas punktu

Sastādīts 192 g.

№

Reģistrācijas iestādes priekšnieks (paraksts).
Darbvedis (paraksts).

№№ pēc kārtas	Īpašnieka uzvārds, vārds un tēva vārds	Pieņemšanas punktā nogādāti			Pieņemšanas komisijas lēmums		
		Rati	Aizjūgu komplekti	Ratu piederumi	Rati	Aizjūgu komplekti	Ratu piederumi
1							
2							
3							
Kopā							

Reģistrācijas iestādes priekšnieks (paraksts.)
Darbvedis (paraksts.)

Pēc šī saraksta pieņemti rati, no kuŗiem divjūga rati uz dzelzs asīm, vienjūga rati uz dzelzs asīm, divjūga rati uz koka asīm un vienjūga rati uz koka asīm. Aizjūgi Par pieņemtiem ratiem un aizjūgiem izdotas kvītes.

No kopēja ratu skaita rati bez uzgriežņu atslēgām, rati bez spaiņiem un rati bez smēres traukiem, kamdēļ no īpašniekiem pieņākošās sumas atvilkti rbļ. kap.

Komisijas priekšsēdētājs (paraksts.)
Darbvedis (paraksts.)

Paskaidrojums: Uz katras līnijas jāraksta viens priekšmets, pie kam priekšmetu skaits un kategorija jāraksta ar burtiem.

Lēmumus ierakstot, jāatzīmē attiecīgās ailēs (rubrikās) priekšmetu derīgums vai nederīgums kaŗaspēka vajadzībām.

S A R A K S T S

..... pagasta apriņķī derīgiem
automobiļiem, motocikļiem un velosipediem, kuŗi nogādājami uz pie-
ņemšanas punktu

Sastādīts 192 . . . g.

Reģistrācijas iestādes priekšnieks (paraksts).
Darbvedis (paraksts).

№
.....

№№ pēc kārtas	№№ pēc reģ. sar.	Īpašnieka uzvārds, vārds un dzīves vieta	Pieņemšanas punktā nogādāti				Pieņemšanas komisijas		Piezīmes
			Automobiļi		Motocikļi		Lēmums	Sastādītā formu- lāra numurs vai (velosipediem) apraksts un līdz- doto piederumu saraksts	
			Vieglie	Smagie	Ar kurvi	Bez kurvja			
Kopā . . .									

Reģistrācijas iestādes priekšnieks (paraksts).
Darbvedis (paraksts).

Pēc šī saraksta pieņemti :

- vieglie automobiļi.
- smagie automobiļi.
- motocikļi ar kurvi.
- motocikļi bez kurvja.
- velosipedi.

No mobilizācijas (rekvizīcijas) komisijas noteikta pieņemto automobiļu, moto-
cikļu un velosipedu kopvērtība zelta franku, par kādu sumu
pavisam izdoti orderčeki.

Komisijas priekšsēdētājs (paraksts).
Locekļi (paraksti).

S A R A K S T S

zirgiem, mobilizētiem (rekvizētiem) pieņemšanas punktā un
nodotiem (uzrādīt pieņemēja kaŗaspēka daļu, dienesta pakāpi un uzvārdu).
..... 192 g. „ ” „ ”

№№ pēc kārtas	№№ pēc pieņemšanas saraksta	Zirgu īpašnieka uzvārds, vārds un dzīves vieta	Pieņemto zirgu		Atzīme par apkalšanu un par to, kādi priekšmeti zirgam līdzdoti	Piezīmes
			Skaitis	Dzimums, spalva un sevišķas pazīmes		
		Kavalerijas kategorijas: u. t. t.				

..... komisijas priekšsēdētājs (paraksts).
Darbvedis (paraksts).

S A R A K S T S

ratiem, mobilizētiem (rekvizētiem) pieņemšanas punktā un
nodotiem (uzrādīt pieņēmēja kaļaspēka daļu, dienesta pakāpi
un uzvārdu).

. 192 . . . g. „...“

№№ pēc kartas	№№ pēc pieņem- šanas saraksta	Īpašnieka uzvārds, vārds un dzīves vieta	Pieņemto ratu		Atzīme par to, kādi piederumi ratiem līdzoti	Piezīmes
			Skaitis	Apraksts (divjūga, vienjūga, uz dzelzs asīm, uz koka asīm u. t. t.).		

Komisijas priekšsēdētājs (paraksts).

Darbvedis (paraksts).

*) Šī forma piemērojama arī pie ragavu mobilizācijas (rekvizīcijas).

S A R A K S T S

aizjūgiem mobilizētiem (rekvizētiem) pieņemšanas punktā
un nodotiem (uzrādīt pieņēvēja kaŗaspēka daļu, dienesta
pakāpi un uzvārdu)

. 192 . . . g. „ . . . “

№№ pēc kārtas	№№ pēc pieņē- šanas saraksta	Aizjūga īpašnieka uzvārds, vārds un dzīves vieta	Pieņemto aizjūgu		Piezīmes
			Skaitis	Apraksts (divjūga vai vienjūga, šoru vai saku, ādas vai auduma vai jaukti)	

. komisijas priekksēvētājs (paraksts).

Darbvedis (paraksts).

S A R A K S T S

velosipediem, mobilizētiem (rekvizētiem) pieņemšanas punktā
un nodotiem (uzrādīt pieņēvēja karaspēka daļu, dienesta pakāpi un uzvārdu)

..... 192..... g. „.....“

№№ pēc kārtas	№№ pēc pieņem- šanas saraksta	Īpašnieka uzvārds, vārds un dzīves vieta	Pieņemto velosipēdu		Līdzdotie pie- derumi	Piezīmes
			Skaitis	Apraksts (firma, fabrikas №..., ar vai bez brīvriteņa un riteņa lielums)		

..... komisijas priekšsēdētājs (paraksts.)

Darbvedis (paraksts.)

S A R A K S T S

tvaikoņiem, buņu kuģiem un liellaivām mobilizētiem (rekvizētiem)
pieņemšanas punktā un nodotiem (uzrādīt kaņaspēka daļu un
pieņēmeņa dienesta pakāpi un uzvārdu)
..... 192..... g. „.....“

№№ pēc kārtas	№№ pēc pieņem- šanas saraksta	Īpašnieka uzvārds, vārds un dzīves vieta	Pieņemto tvaikoņu, kuģu un liellaivu			Piezīmes
			Skaitis	Apraksts	Līdzdotie priekšmeti un piederumi	

..... komisijas priekšsēdētājs (paraksts).

Darbvedis (paraksts).

Pielikums Nr. 30
pie 67. panta.
27. forma *)

A P L I E C Ī B A.

Ar šo apliecinu ka no man uzticētās mobilizācijas (rekvizīcijas) komisijas pieņemšanas punkta nodoti (pieņēmēja dienesta pakāpe un uzvārds) kavalerijas, smagās artilērijas zirgi u. t. t. priekš pulka.

Pielikums: Saraksts.

..... (vieta) " 192... g. №.....

Komisijas priekšsēdētājs (paraksts).

Darbvedis (paraksts).

*) Pēc šīs formas izdodamas apliecības arī par pieņēmiem nodotiem transporta līdzekļiem.

Pielikums Nr. 31
pie 63. panta.
28. forma.

P Ā R S K A T S

izlietotiem orderčekiem.

Sastādīts „...“ 192... g.

	Orderčēku skaits	Piezīmes
Saņemts kara aprīņa priekšnieka orderčeki no № līdz №	0000	
Izsniegti par mobilizētiem (rekvizētiem) zirgiem (transporta līdzekļiem) no № līdz №	000	
Sabojāti orderčeki №№	00	
Paliek neizlietoti orderčeki no № līdz №	000	
Sabojātie orderčeki šē klātpielikti.		

Komisijas priekšsēdētājs (paraksts).

Darbvedis (paraksts).

„...“ 192... g.

№.....

par aprīkša vai

Aprīkša nosaukums un pieņemšanas komisijas rajona №	Atvesti pieņemšanai rati				Pēc sadalījuma jāpie- ņem rati			
	Divjūga		Vienjūga		Divjūga		Vienjūga	
	Uz dzelzs asīm	Uz koka asīm	Uz dzelzs asīm	Uz koka asīm	Uz dzelzs asīm	Uz koka asīm	Uz dzelzs asīm	Uz koka asīm
K o p ā								

Kaŗa aprīkša priekšnieks vai

Paskaidrojumi: Ragavas mobilizācijas gadījumā vārda „rati” vietā jālieto vārds „ragavas” un
ņemšanas komisijas rajonā, cik un kādi rati pieņemti citas pieņemšanas komisijas

S K A T S

pieņemšanas komisijas ratu mobilizācijas (rekvizīcijas) rezultātiem.

Sastādīts „.....“ 192..... g.

Pieņemti rati				Iztrūkst derīgu ratu				Paliek pāri derīgu ratu				Piezīmes
Divjūga		Vienjūga		Divjūga		Vienjūga		Divjūga		Vienjūga		
Uz dzelzs asīm	Uz koka asīm	Uz dzelzs asīm	Uz koka asīm	Uz dzelzs asīm	Uz koka asīm	Uz dzelzs asīm	Uz koka asīm	Uz dzelzs asīm	Uz koka asīm	Uz dzelzs asīm	Uz koka asīm	



..... komisijas priekšsēdētājs (paraksts)
Darbvedis (paraksts)

jāpārstripo vārdi „uz dzelzs asīm“ un „uz koka asīm“. Piezīmju ailē jātaisa atzīme par to, kāda pie rajona iztrūkuma papildināšanai.

P Ā R

par aprīņa, vai pieņemšanas

Aprīņa nosaukums un pieņemšanas komisijas rajona №	Pieņemšanai atgādāti				Pēc sadalījuma jāpieņem					
	Auto- mobiļi		Moto- cikleti		Vīriešu velosipedi	Auto- mobiļi		Moto- cikleti		Vīriešu velosipedi
	Vieglie	Smagie	Ar kurvi	Bez kurvja		Vieglie	Smagie	Ar kurvi	Bez kurvja	
K o p ā . .										

Kaņa aprīņa priekšnieks vai

*) Piezīmju ailē jātaisa atzīmes par to, kādas pieņemšanas komisijas rajonā un cik automobiļi,

K A T S

komisijas automobiļu, motocikletu un velosipеду mobilizācijas (rekvizīcijas) rezultātiem.

Sastādīts.....192..... g.

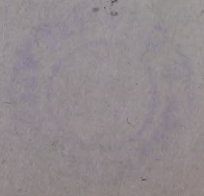
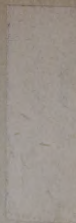
Pieņemti				Iztrūkst					Paliek pāri				Piezīmes*)	
Auto- mobiļi		Moto- cikleti		Auto- mobiļi		Moto- cikleti			Auto- mobiļi		Moto- cikleti			Vīriešu velosipedi
Viegļie	Smagie	Ar kurvi	Bez kurvja	Viegļie	Smagie	Ar kurvi	Bez kurvja	Viegļie	Smagie	Ar kurvi	Bez kurvja			

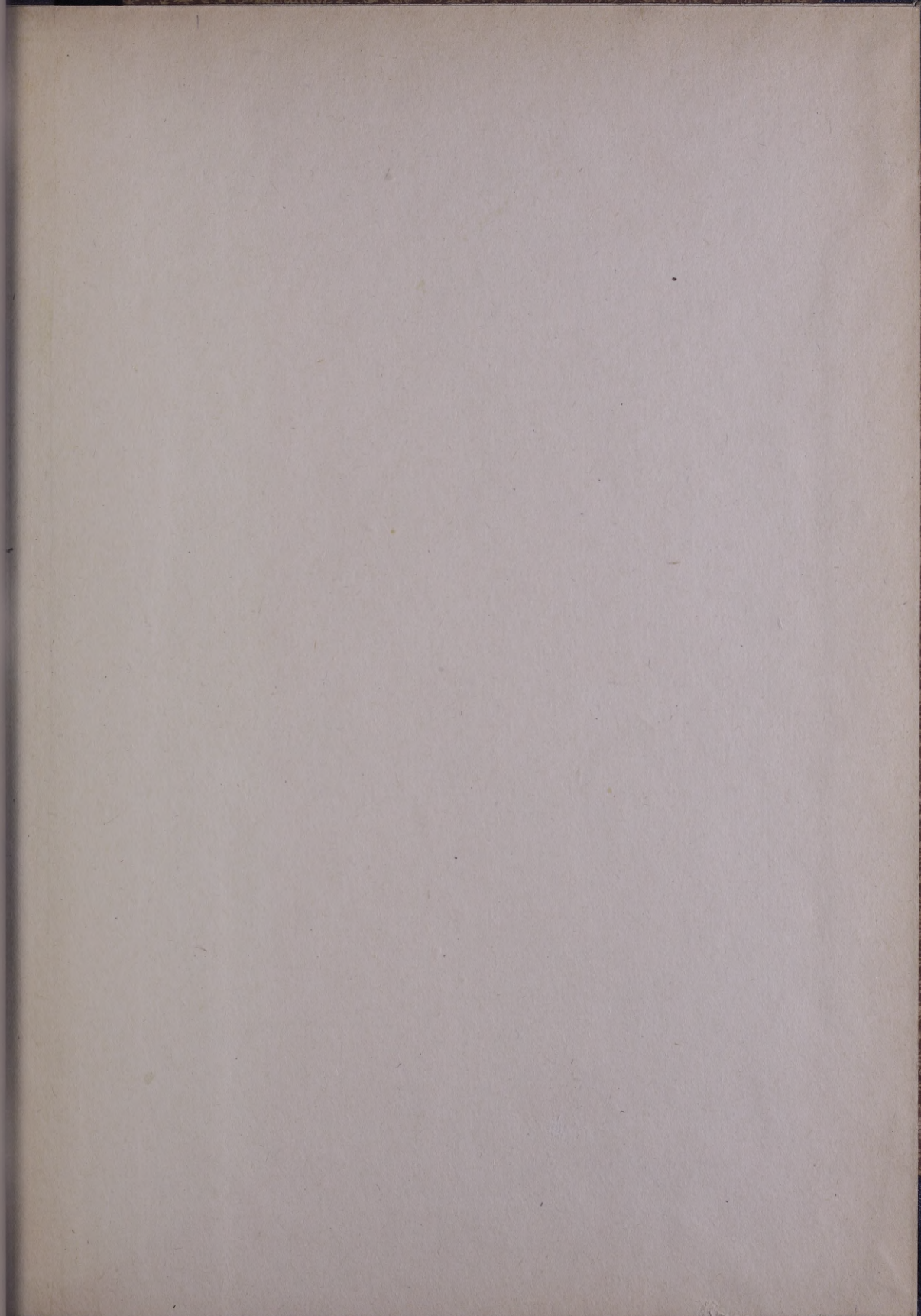
..... komisijas priekšsēdētājs (paraksts)

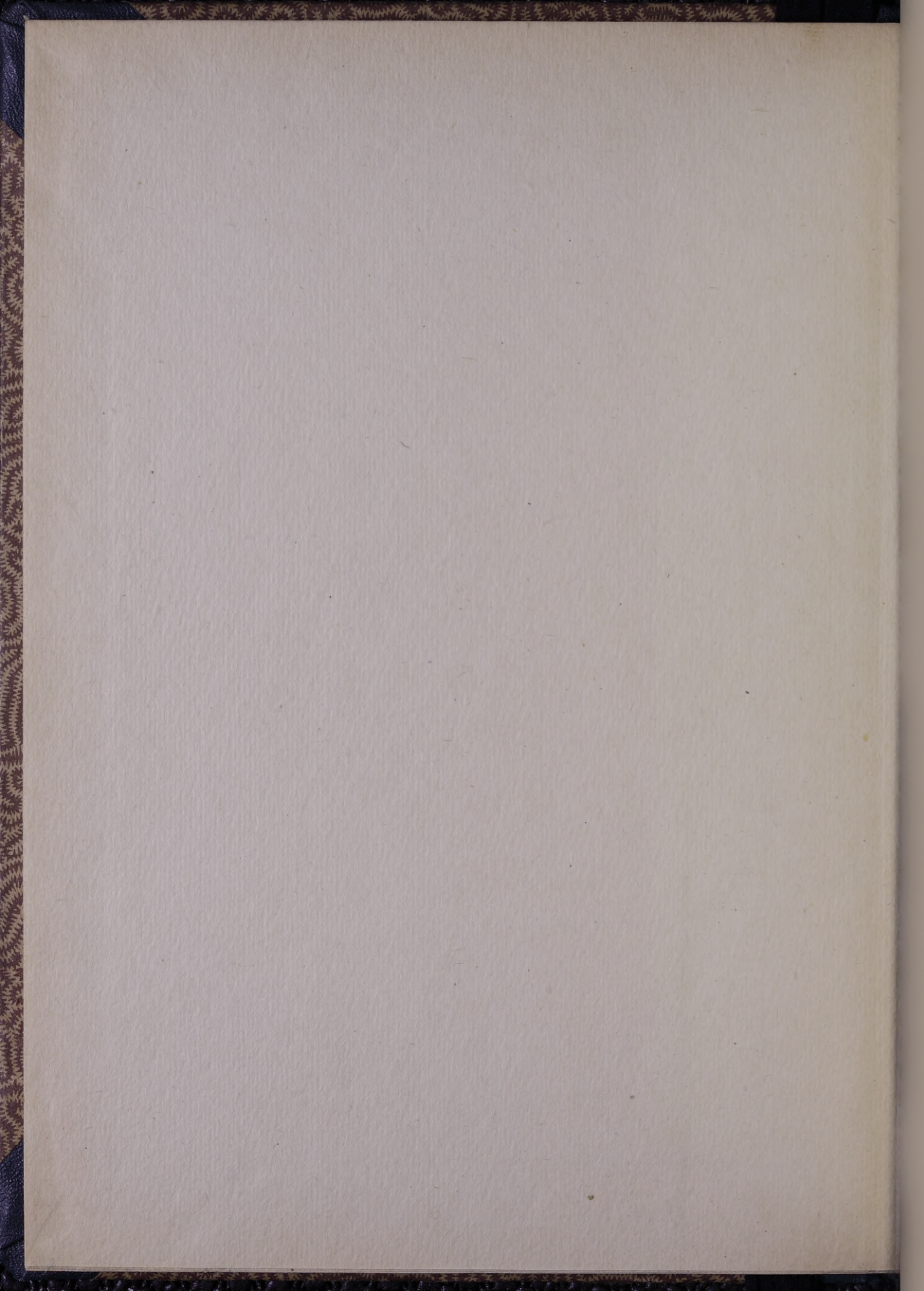
Darbvedis (paraksts)

..... motocikleti un velosipedi pieņemti otras pieņemšanas komisijas rajona iztrūkuma papildināšanai.

147







LATVIJAS NACIONĀLĀ BIBLIOTĒKA



0309065247