

slakstils.com №

243

П. РЫКОВЪ

B

B  
902.6

Инспекторъ Рѣжицкой Мужской Гимназiи.

143

Kara muzeja Inv. № 3033 d

# ДРЕВНОСТИ ЛЕТГАЛIИ.

Выпускъ I.

№ 4595

Latvijas Kara Muzejs Inv. № 21320

KARA MINISTRIJAS BIBLIOTEKA № 15751

## АРХЕОЛОГИЧЕСКIЯ РАСКОПКИ

въ Рѣжицкомъ и Люцинскомъ уѣздахъ Витебской губерни.



г. РѢЖИЦА.  
1917.

№ 8217

Latv. PSR Valsts Biblioteka  
Inv. \_\_\_\_\_

ПРОВЕРЕНО  
1949 г. ✓

2721

10.0.1949



Ми Ев. Козловско  
Резекне

Latvijas  
Kara  
Muzejs

Inv. №

9320.

## ПРЕДИСЛОВІЕ.

Предлагаемый ниже археологическій очеркъ древней земли Летголы не претендуетъ на какую-либо полноту свѣдѣній, но имѣетъ въ виду, съ одной стороны, ознакомить читателя съ нѣкоторыми памятниками далекой жизни маленькаго народа—летгальцевъ, какъ онъ себя называетъ, и съ другой—начать изученіе древностей Летгалии, исчезающихъ съ поразительной быстротой.

Вмѣстѣ съ тѣмъ нельзя не сказать и о той настойчивости, съ какою нѣкоторые изслѣдователи отказываются называть латышами ту часть этого племени, которая и по религіи, и по языку отличается отъ лифляндскихъ и курляндскихъ своихъ родичей, утверждая, что летгальцы (латгальцы)—не то же, что латыши, при чемъ и самое слово «латышь» есть лишь передѣлка на русскій ладъ искаженнаго нѣмецкими учеными слова Letigalli въ Letten, lettisch.

Одинъ изъ ученыхъ летгальцевъ, г. Ф. К., убѣждаетъ насъ еще съ большею увѣренностью возвратиться къ древнему названію латышей и, основываясь на многихъ данныхъ языка и культуры, именовать ихъ летгальцами, какого наименованія мы и будемъ придерживаться въ дальнѣйшемъ изложеніи.

Латыши Курляндіи, по мнѣнію г. Ф. К., представляютъ результатъ сліянія ливовъ,—финновъ,—съ летгальцами, на что, между прочимъ, указываетъ и типъ латышскихъ женщинъ, близкій къ финскому, а также и характеръ языка. Данныя археологіи, какъ намъ кажется, подтверждаютъ подобную точку зрѣнія.

Не вдаваясь нынѣ, въ этомъ небольшомъ очеркѣ, въ споръ о тождествѣ или различіи латышей и летгальцевъ, мы, оставаясь на высказанной выше точкѣ зрѣнія, посвящаемъ эту маленькую работу Летгалии, лѣтописной Летголь, будучи твердо увѣрены, что связи ея съ великой славянской Россіей были всегда значительны, а въ отдаленномъ

прошломъ Летгола не только заимствовала, но и дѣлилась своею культурою съ восточными славянами, при чемъ только несчастныя историческія условія ослабили летгальцевъ и не дали этому народу занять подобающее мѣсто среди другихъ европейскихъ народностей.

Считаю своимъ долгомъ упомянуть, что изданіе настоящаго археологическаго очерка благосклонно приняло на себя главнымъ образомъ р.-католическое духовенство Летгаліи, которое во время моихъ поѣздокъ по Рѣжицкому и Люцинскому уѣздамъ, съ цѣлью производства раскопокъ, оказало мнѣ не мало вниманія и живого участія въ научномъ изслѣдованіи древностей этого интереснаго края, носившаго въ XVI вѣкѣ названіе Княжества Летгальскаго (Инфлянтскаго).

Край этотъ несмотря на всѣ религіозныя волненія и перемѣны, вызванныя въ XVI вѣкѣ реформаціоннымъ движеніемъ въ другихъ частяхъ древней Ливоніи, неизмѣнно остался вѣренъ р. католическому ученію, которое ему привили въ XIII вѣкѣ первые въ Летгаліи проповѣдники западнаго христіанства.

Принося признательную благодарность уважаемому духовенству Летгаліи за любезное вниманіе къ моимъ скромнымъ трудамъ и поощреніе моихъ изслѣдованій, льщу себя надеждою, что въ будущемъ, съ наступленіемъ болѣе благопріятныхъ условій для научныхъ изысканій въ нѣдрахъ древней Летгаліи, труды изслѣдователей увѣнчаются болѣе цѣнными результатами при раскопкахъ могильниковъ, кургановъ и городищъ, которыми Летгалія очень богата, которые еще такъ мало изслѣдованы.

Коллекція добытыхъ мною археологическихъ предметовъ, при участіи Рѣжицкаго декана, канд. богосл. о. Н. Ранцана, законоучителя Рѣжицкой мужской гимназіи, помѣщена во временномъ музеѣ при той же гимназіи. Не могу не упомянуть здѣсь о томъ, что основателями этого скромнаго музея руководила мысль, своими трудами и коллекціями положить начало Музею Древностей Летгаліи\*), въ чемъ такъ нуждается этотъ почти забытый наукою, но богатый древностями и въ высшей степени интересный летгальскій край.

Г. Рѣжица, февраль 1917 г.

*Авторъ.*

\*) Въ мартѣ 1917 г. открыто Рѣжицкое Историко-Этнографическое Общество и Музей при немъ.

## Древняя земля Летголы.

Если мы взглянемъ на историческую карту Сѣверо-Западной Россіи, то къ востоку отъ р. Западной Двины, носившей въ древности имя Рубонъ, имѣющее, повидимому, славянскій корень, замѣтимъ неширокую полосу земли, занятую маленькимъ народомъ — Летголой, наиболѣе древнимъ мѣстомъ поселенія котораго была, по мнѣнію изслѣдователей, болотистая низина Лубанскаго озера, а общая площадь его расселенія простиралась значительно дальше, а именно, летгальцы занимали западную часть Витебской губерніи, восточную часть Курляндіи (Иллукстскій уѣздъ) и большую часть современной латышской Лифляндіи.

То подчиняясь русскимъ князьямъ изъ Полоцка, Пскова, Герсика и Куконоса, то находясь подъ властью Ордена, покорявшаго Ливонію, то принадлежа Польшѣ или Швеціи и, наконецъ, перейдя къ Россіи, летгальцы сохранили основныя черты своего національнаго характера.

Настоящій очеркъ не имѣетъ возможности дать полную картину, изображающую страну и народъ Летгаліи, такъ какъ изученіе края находится въ первоначальной стадіи развитія.

Изслѣдованія нами предприняты съ крайнихъ восточныхъ предѣловъ распространенія Летголы, — съ Рѣжицкаго и, отчасти, Люцинскаго уѣздовъ, Витебской губ. Древніе памятники, въ видѣ кургановъ и могильниковъ, не даютъ пока указаній на большее распространеніе летгальцевъ къ востоку. Здѣсь Летголу встрѣчали болѣе сильныя и многочисленныя славяне, жившіе, въ общемъ, мирно съ ними, но давшіе имъ своихъ князей, не вынуждавшихъ, однако, Летголу къ забвенію родныхъ обычаевъ и религіи. Напротивъ, славяне, вступая въ общеніе съ летгальцами, видѣли въ ихъ жизни то же, что было еще близко и самимъ славянамъ, а также воспринимали отчасти и культуру Летголы.

Летгальцы, кромѣ того, вступали въ сношенія, преимущественно торговыя, съ нѣмцами, датчанами и шведами, пока не попали въ рабство къ Ливонскому Ордену. Сношеніямъ Летголы благоприятствовали пути, связывавшіе Балтійское море съ Новгородскою землею. Изслѣдователи отмѣчаютъ наиболѣе важный

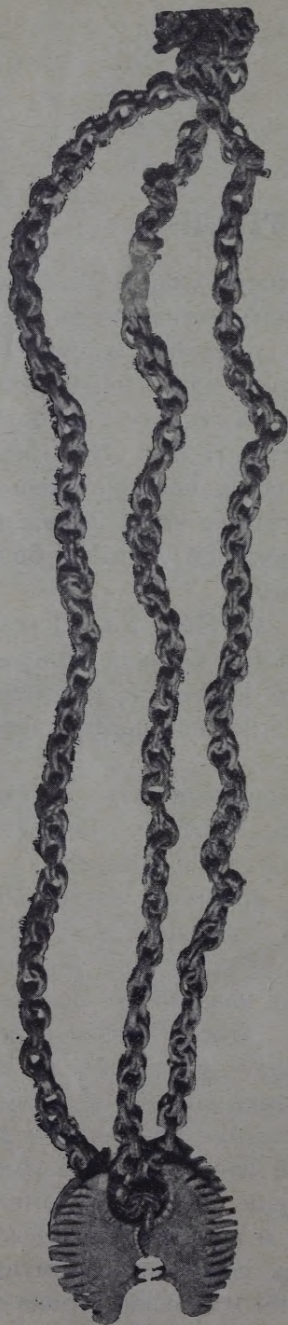


Рис. 1. Цѣпи отъ головного убора (1/3 н. в.).

путь — Псковскій, шедшій, вѣроятно, черезъ Ильмень, Шелонь, Великую, къ устью Западной Двины.

Такъ, постепенно, къ X—XI в.в. летгалцы снова вошли въ соприкосновеніе со славянами, отъ которыхъ послѣдніе ушли къ Карпатамъ за 500 лѣтъ, приблизительно, до Р. Хр., покинувъ сырую, болотистую долину, покрытую дремучими лѣсами, разставшись, такимъ образомъ, со своими родичами, — голубоглазыми и бѣлокурыми литовцами, которые, въ свою очередь, нѣсколько отошли отъ Балтійскаго моря, сохранившаго свое литовское имя *Baltas*.

Сосѣди Летголы на сѣверо-западѣ, — финны, быстро воспринимали литовскую культуру, давая въ то же время и многое свое, и отступали далѣе на западъ, при чемъ воинственное племя ливовъ упорно держалось старыхъ мѣстъ поселенія, цѣпляясь за берега Западной Двины, въ ея среднемъ теченіи, и живя попережку съ Летголой. Многочисленные памятники ливовъ повсюду разбросаны въ Рѣжицкомъ и Люцинскомъ уѣздахъ, давая типичныя для финновъ погребенія, богатая бронзовыми предметами украшеній и быта. Благодаря постепенному сліянію ливовъ съ летгальцами — и образовалось, вѣроятно, по мнѣнію нѣкоторыхъ изслѣдователей, то племя, которое нынѣ носить названіе латышскаго...

Что же представляетъ изъ себя въ географическомъ отношеніи край, занимаемый въ настоящее время преимущественно летгальцами?

Рѣжицкій и, частью, Люцинскій уѣзды Витебской губерніи, даютъ характерный ландшафтъ Озернаго края, а не литовско-бѣлорусскаго Полѣсья, куда, обычно,

и относятъ Витебскую губернію, дѣлая, иногда, оговорку относительно этой ея части.

Главной рѣкой Рѣжицкаго уѣзда можно считатьъ р. Рѣжицу, пересекающую его съ юго-запада на сѣверо-востокъ. Рѣка эта, беря свое начало изъ красиваго и довольно большого озера Разно,

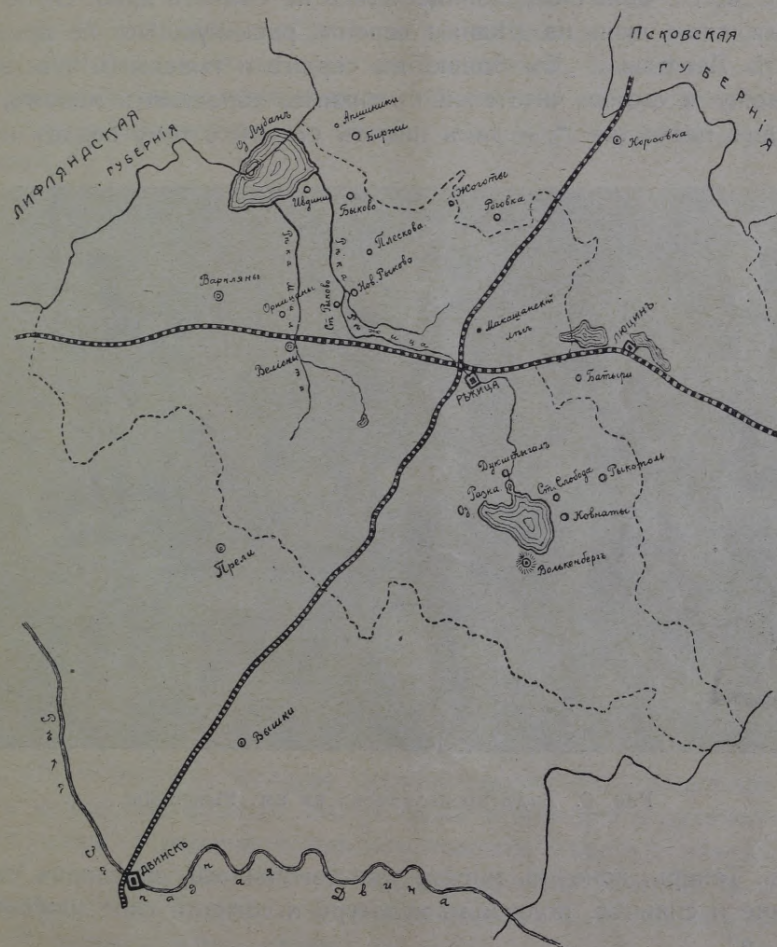


Рис. 2. Карта Рѣжицкаго уѣзда, Витебской губ.

впадаетъ въ обширное озеро Лубанское, называемое на старинныхъ географическихъ картахъ mare Lubanicum, берега котораго были, какъ выше сказано, мѣстомъ древнѣйшаго поселенія лугальцевъ. Почти параллельно р. Рѣжицѣ, западнѣе ея, течетъ другая рѣка, Мальта, вытекающая изъ маленькаго озера, расположеннаго близъ оз. Разно, и впадающая также въ оз. Лубань.

Озера, ручьи и болота, пригорки и холмы, — вот обычная картина, какая представляется взорамъ путника... Сохранившійся въ значительной степени лѣсъ покрываетъ холмы и долины, окаймляя далекій горизонтъ и скрывая, иногда, древніе могильники предковъ современныхъ летгальцевъ и ихъ враговъ... Небо чаще всего облачное, солнце здѣсь не свѣтитъ ярко, скупо посылая свои лучи на бѣдныя селенія, раскинувшіяся по древней землѣ Летголы... „Съ болью въ сердцѣ и тяжелымъ чувствомъ привожу я своихъ читателей къ тихимъ, обросшимъ мохомъ, хижинамъ несчастья...“, — такъ писалъ сто лѣтъ тому назадъ исто-



Рис. 3. Видъ могильниковъ въ им. Рыкополь.

рикъ. Теперь, конечно, многое уже измѣнилось, летгалець сталъ богаче и сильнѣе, полюбилъ культуру и созналъ свое національное „я“.

Однако, край, небогатый и сумрачный, даетъ людей, изъ которыхъ немногіе могутъ похвалиться большимъ достаткомъ и порадовать своимъ безпечнымъ и веселымъ видомъ. Много заботъ лежитъ на летгальцѣ-землепашцѣ, какимъ онъ преимущественно и является; его земля не знаетъ богатыхъ урожаевъ русскаго юга, представляя собою суглинокъ. Въ обрывахъ рѣчныхъ береговъ и въ оврагахъ изслѣдователь можетъ интересоваться мощными моренными слоями почвы, но немного отрады они дадутъ земледѣльцу.



Летгалець — прирожденный человекъ земли, онъ не любитъ коммерціи, не стремится къ военной славѣ, его исторія скромна и скорѣе выражается въ народной пѣснѣ и поговоркѣ, нежели въ громкихъ повѣствованіяхъ хроникъ.

Летгалець близокъ русскому человеку и по своей любви къ землѣ, и по племени. Проскальзывающая иногда въ пѣснѣ нелюбовь къ русскому сосѣду легко объясняется минувшею борьбою Летголы со славянами, отмѣченной и лѣтописями, но зато покрывается ярко выраженными симпатіями къ русскому народу въ силу родственныхъ, а также и культурно-экономическихъ связей...

„За русскаго ли я отдамъ свою сестрицу,  
Въ Россію ли я поѣду, тамъ у меня родня...“.

Или:

„На что мнѣ дѣлать то, что уже сдѣлано:  
Русскій вытесалъ мнѣ жерновъ...“.

Такъ поетъ въ своихъ пѣсняхъ современный намъ летгалець Небогатая и, сравнительно, суровая природа выработала и народный характеръ. Летгальцы настойчивы въ трудѣ; они сумѣли, несмотря на свою малочисленность, сохранить свой національный обликъ, развивая и укрѣпляя въ настоящее время силы и способности своей народной души. Они терпѣливо перенесли какъ въ древности, такъ и въ новое время тяготу нѣмецкаго владычества, полуразвалившіеся памятники котораго, — каменные замки, — повсюду разбросаны въ странѣ, то среди городской суетливой жизни, какъ, на примѣръ, въ Рѣжицѣ, то въ тишинѣ лѣсовъ, какъ въ Волькенбергѣ, гдѣ жизнь давно замерла...

Въ старину летгальцы отважно держались своихъ маленькихъ крѣпостей, возводя ихъ на своей территоріи и размѣщая въ видѣ цѣпи, обращенной противъ исконнаго врага — нѣмца, при чемъ городища Летголы до нашего времени уцѣлѣли подъ названіемъ *Pilis kolni* и въ значительномъ количествѣ имѣются въ Рѣжицкомъ, напр., уѣздѣ.

Взоя то въ союзѣ съ Орденомъ противъ ливовъ, то, позже, защищая свое личное существованіе отъ поползновеній своего бывшаго союзника, летгальцы погибали въ многочисленныхъ бояхъ и даже древнія мирныя кладбища Летголы носятъ любопытный слѣдъ этой борьбы въ самомъ названіи своемъ „*k a r a k o r i*“, т. е. военные могилы.

Эти могилы, принадлежа большею частью летгальцамъ, а также и ливамъ, раскрываютъ яркую картину древняго быта, такъ

какъ въ могилу покойника клали довольно много вещей, какія, по мнѣнію родичей, могли быть пригодны умершему на томъ свѣтѣ. Даже и въ христіанское время летгальцы поступали согласно своимъ языческимъ вѣрованіямъ. Такъ мужчинамъ клали въ могилы трубки для куренія, топоры и т. п., а женщинамъ — иголки, веретена, ножницы и другіе предметы хозяйства. Часто находимый при раскопкахъ топоръ клали, обычно, приговаривая: „Отплати злымъ людямъ за причиненныя страданія тѣмъ же“.



Рис. 4. Рѣжидкій замокъ.

Въ настоящее время, когда каждая народность стремится къ просвѣщенію и самосохраненію, когда проснулся живой интересъ къ прошлой жизни народа, а вмѣстѣ съ тѣмъ стали изучать его бытъ, его характеръ, его вѣрованія и обычаи, показалось необходимымъ заняться вопросами не только историко-этнографическими, но и археологическими. Археологическія изысканія съ своей стороны внесутъ очень многое въ дѣло изученія той или другой народности.

Настоящій очеркъ и имѣетъ своей цѣлью сообщить объ открытыхъ древностяхъ летгальской земли, ея восточнаго, крайняго,

можно сказать, предѣла. Съ этой цѣлью было совершено нѣсколько поѣздокъ, давшихъ представляемый нынѣ къ изученію матеріалъ. Во время обслѣдованія уѣзда встрѣчались разнообразныя древности, свидѣтельствовавшія не только о Летголѣ, но, по видимому, и объ отдаленной отъ насъ жизни первобытнаго дикаря, обитавшаго по берегамъ рѣкъ, озеръ и болотъ. Каменные орудія, — памятники того времени, ждутъ тщательнаго изслѣдованія.

По счастливой случайности автору очерка пришлось работать съ археологическою цѣлью, въ предшествовавшіе годы, въ землѣ литовцевъ, подѣ Вильной, а также въ области славянъ, кривичей, — въ Островскомъ уѣздѣ, Псковской губерніи, смежномъ съ Люцинскимъ, который узкой полосой отдѣляетъ его отъ Рѣжицкаго.

Это обстоятельство оказало хорошую помощь въ работахъ 1915 года, когда обслѣдованію подверглись уѣзды Рѣжицкій и Люцинскій, въ нѣкоторой его части, прилегающей къ первому.

Предшествовавшія работы, а также литературныя свѣдѣнія показали, что древности, нынѣ изслѣдуемая, несходны ни съ чисто литовскими древностями Виленской и Ковенской губ., ни съ древностями псковскими и смоленскими.

Подобный выводъ приводитъ насъ къ другому, а именно, что древности рѣжицкія принадлежать иному народу, имѣвшему нѣсколько иную культуру и иные погребальные обычаи. Кромѣ того, въ этихъ древностяхъ необходимо отмѣтить и различіе, которое объясняется тѣмъ, что мы, по всей вѣроятности, имѣемъ древности не однородныя, а принадлежащія какъ летгальцамъ, такъ и ливамъ.

Восточная граница Летголы — Островской уѣздъ, Псковской губ., отмѣчается находеніемъ въ немъ особаго типа, кургановъ конусовидныхъ и удлиненныхъ, заключающихъ въ себѣ трупосожженія. Ученые изслѣдователи относятъ такіе курганы къ славянскому племени кривичей.

Широкіе, расплывчатые, полушарной формы, курганы, также съ трупосожженіемъ и типичнымъ, литовскаго типа оружіемъ, заполняютъ пространство, лежащее къ западу отъ рѣки Западной Двины и не имѣютъ ничего общаго съ курганами Летголы — *karakopi*.

Такимъ образомъ, передъ нами находится край, древности котораго должны представлять особый интересъ, какъ древности, клиномъ врѣзавшіяся между культурами, отличающимися другъ отъ друга.

Благодаря просвѣщенному содѣйствію Рѣжицкаго декана о. Н. Ранцана, предоставившаго изслѣдователю всѣ удобства во

время поѣздокъ по краю, гдѣ, мѣстами, понимали только по-летгальски, благодаря стремленію о. Ранцана помочь чѣмъ только возможно въ дѣлѣ изслѣдованія, явилась полная возможность выполнить пять поѣздокъ съ археологической цѣлью по слѣдующимъ маршрутамъ:

1) Дукштыгаль—Липушки—Волькенбергъ—Ковнаты—Старая Слобода—Рыкополь—Рѣжица.

2) Веліоны—Орницаны—Скуеники—Ново-Рыково—Старый Рыковъ—Бальтинка—Оснишь—Папукольни—Плескова—Жоготы—Быково—Покульницъ—Старый Дворъ—Ивдени—Дрицаны—Рѣжица.

3) Познань—Кульнево—Роговка—Жоготы—Раснопли—Биржи—Старый Замокъ—Рѣжица.

4) Столяровка—Батары—Рѣжица.

5) Грейвули—Макашанскій лѣсъ—Рѣжица.

Кромѣ того, была совершена еще одна поѣздка въ имѣніе Рыкополь съ цѣлью производства раскопокъ находящихся тамъ кургановъ.

Въ общей сложности было покрыто по уѣздамъ Рѣжицкому и Люцинскому до 600 верстъ, главнымъ образомъ, на лошадахъ, а частью (версть 40) по желѣзной дорогѣ. Совершенно не былъ нами обслѣдованъ уѣздъ къ западу отъ г. Рѣжицы, такъ что теперь представляется наиболѣе желательной поѣздка именно въ этомъ направленіи въ цѣляхъ выясненія крайней границы существованія кургановъ, описываемаго ниже типа.

Всѣ древности, какія пришлось видѣть, а отчасти и изучать, распадаются на шесть группъ: 1) Развалины замковъ; 2) Городища, носящія названіе Pils kolni — замковыя горы; 3) Курганы, называемые кара корі; 4) Могильники, т. е., древнія кладбища безъ наружныхъ признаковъ погребенія; 5) Первобытныя древности, и 6) Случайныя находки древнихъ предметовъ.

Первая группа древностей незначительна, всего два замка времени Ливонскаго Ордена, — Рѣжицкій и Волькенбергъ (Волькенбургъ) близъ оз. Разно.

Необходимо оговориться, что мы имѣемъ въ виду только тѣ замки, какіе были нами осмотрѣны, такъ какъ въ Люцинѣ есть также замокъ, а кромѣ того, и въ Мариенгаузенѣ. Оба замка — Рѣжицкій и Волькенбергскій, — по времени постройки относятся къ XIII вѣку.

Годъ основанія Волькенберга неизвѣстенъ, хотя въ 1271 году о немъ встрѣчаются свѣдѣнія, получаемыя изъ грамоты, къ которой приложена печать комтура съ надписью: „S (igillum) comendatori Wolkēbg“. (Хранится въ Императорской Публичной Библиотекѣ). Извѣстенъ также по имени и комтуръ этого замка — Теодорихъ.

По замѣчанію изслѣдователя ливонскихъ замковъ В. Неймана Волькенбергъ игралъ въ свое время роль Динабургскаго (Двинскаго) замка до постройки послѣдняго. Въ настоящее время Волькенбергъ безвозвратно погибъ, при чемъ уцѣлѣла только одна каменная стѣна.

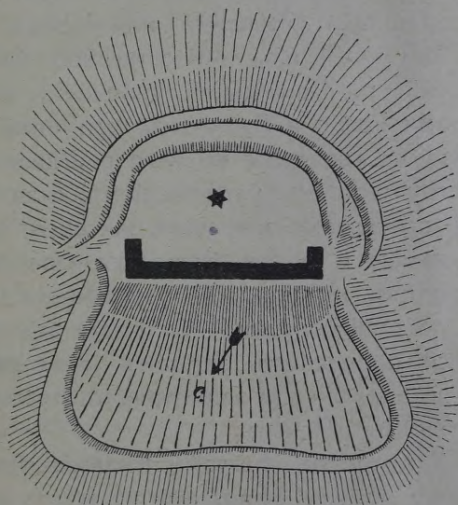


Рис. 5. Плацъ замка Волькенбергъ.



Рис. 6. Печать комтура Волькенбергскаго.

Замокъ былъ выстроенъ въ формѣ трапеціи и сооруженъ на вершинѣ крутой съ трехъ сторонъ горы. Вершина горы, средину которой занимаетъ колодезь, была, кажется, окружена палисадами, а нѣсколько ниже послѣднихъ имѣется валъ, сложенный изъ камней и земли. Съ юго-восточной стороны возведена стѣна изъ булыжника и кусковъ кирпича на известковомъ растворѣ, имѣющая слишкомъ три метра толщины; къ обоимъ концамъ этой стѣны примыкають подъ прямымъ угломъ два выступа одинаковой съ нею толщины. Верхняя часть стѣны тоньше и образуетъ съ нижнею, болѣе толстою, частью уступъ. Къ боковымъ выступамъ этой стѣны, какъ это выяснилось изъ раскопокъ, примыкали деревянныя укрѣпленія. Спереди главной стѣны, на склонѣ

горы, переходящемъ въ равнину, находится окруженный валомъ пригородъ. Входъ въ замокъ былъ съ сѣверо-восточной стороны. В. Нейманъ полагаетъ, что подобные замки строились на мѣстѣ разрушенныхъ меченосцами укрѣпленій ливовъ и летгалъцевъ. Вокругъ городища-замка раскинуты довольно ясно замѣтные отдѣльные холмы, что-то въ родѣ фортовъ или наблюдательныхъ пунктовъ. Нынѣ Волькенбергъ представляетъ собою уединенныя развалины на горѣ, покрытой лѣсомъ и обвалившимися сверху камнями валуннаго происхожденія.

Если Волькенбергъ имѣлъ задачу командовать окружающими надъ высотами и давать полное обладаніе озеромъ Разно, которое и до нашихъ дней славится своей многочисленной и вкусной рыбой, то замокъ Рѣжицкій, — орденскій „Розитень“ или Рѣзица, по московскому произношенію XVI—XVII в.в., — несомнѣнно былъ предназначенъ охранять теченіе р. Рѣжицы, служившей, очевидно, каналомъ между озерами Разно и Лубаномъ, при чемъ на берегу послѣдняго, недалеко отъ впаденія въ него р. Рѣжицы, находится городище, бывшее хорошимъ укрѣпленіемъ, судя по сохранившимся остаткамъ и рассказамъ мѣстныхъ жителей, что въ основаніи вала лежатъ камни и видна будто бы известка. Рѣзица и Волькенбергъ, вѣроятно, играли роль передовыхъ постовъ Ордена, наступавшаго по линіи Люцинъ—Островъ, изъ коихъ, позже, первый сдѣлался орденскимъ замкомъ, а второй, терпя многія бѣды, оставался опорой для защитниковъ русской земли, прикрывая собою знаменитый Псковъ.

Рѣжицкій замокъ былъ выстроенъ фогтомъ Вильгельмомъ де-Шаурбургомъ въ 1285 году также, вѣроятно, на мѣстѣ какого-либо туземнаго городка, въ связи съ завоевательнымъ движеніемъ, какъ отмѣчаетъ г. Арбузовъ, авторъ очерка по исторіи Прибалтійскаго края.

Въ XVI вѣкѣ замокъ описывается слѣдующимъ образомъ:

„Рѣжицкій замокъ, расположенный надъ рѣкой Рѣжицей, въ девяти миляхъ отъ московской границы, построенъ цѣликомъ изъ обыкновеннаго булыжника. При вѣздѣ, съ южной стороны, былъ сосновый палисадъ, въ немъ деревянныя ворота, на петляхъ, со скобелемъ и желѣзными крючьями, при помощи которыхъ ворота замыкаются вставляющимися балками. Между этими воротами и стѣной замка находились у стѣны, противъ воротъ, деревянные брусья, на которыхъ стояла сторожевая башня, деревянная же, а въ ней двери съ петлями и скобелемъ. Для вѣзда въ замокъ существовали ворота въ оштукатуренной стѣнѣ; ворота эти были обиты гвоздями, наклонныя, на подвѣсахъ, съ глухимъ замкомъ

и засовами, а слѣва въ стѣнѣ была калитка. Противъ описанныхъ воротъ были еще третьи, такія же, ведущія во дворъ, съ замкомъ и такой же калиткой. Во дворѣ есть нѣсколько жилыхъ построекъ“.

Къ этому описанію несуществующихъ нынѣ деревянныхъ частей замка можно добавить, что съ двухъ угловъ горы виднѣлись округленныя башни, частью сохранившіяся. На

южной сторонѣ уцѣлѣла большая, воротная, арка, защищенная большою квадратной башней, возлѣ которой имѣется подземный ходъ или, быть можетъ, обширный подвалъ, подземелье; спускъ туда, посредствомъ двери, закрытъ теперь свиннымъ хлѣвомъ и заваленъ камнями. Башни и стѣны развалины сохранили слѣды второго этажа, существованіе котораго помнитъ одинъ старый еврей, мѣстный житель. Окна и двери въ стѣнахъ—квадратныя съ закругленнымъ верхомъ. Замокъ состоитъ изъ двухъ частей: внѣшней, forburg, — защищенной одной стѣной, идущей по вѣнцу горы, и—внутренней, castra, —отдѣленной стѣной и находящейся выше внѣшней части замка, приблизительно, на 2—3 аршина. Здѣсь и сохранилось больше стѣнъ. Кромѣ того съ юга и юго-запада уцѣлѣли остатки второй стѣны, защищавшей наиболѣе доступное мѣсто замка отъ берега рѣки. Замокъ помѣщается на естественномъ холмѣ, отдѣленномъ отъ прочей возвышенности ровомъ, прежде, очевидно,



Рис. 7. Башня и ворота Рѣжицкаго замка.

прежде, очевидно,

наполнявшимся водой, а нынѣ болотистымъ, прорытымъ съ сѣв.-востока и запада и образующимъ изъ замковой горы, посредствомъ сліянія съ р. Рѣжицей, текущей съ южной стороны, какъ бы островъ.

Въ стѣнахъ замка довольно много крупнаго кирпича, хотя послѣдній является въ дѣлѣ постройки только въ качествѣ вспомогательнаго матеріала и для облицовки сводовъ и оконъ. Никакихъ художественныхъ архитектурныхъ украшеній незамѣтно. Еще сравнительно недавно замокъ былъ въ лучшемъ состояніи, но въ настоящее время въ значительной своей части разрушенъ не столько шведами въ половинѣ XVI вѣка, сколько мѣстными жителями. Въ стѣнахъ замка нынѣ устроенъ театръ и ресторанчикъ, теперъ, впрочемъ, закрытый, по обстоятельствамъ военного времени. Стоитъ большихъ трудовъ охранить замокъ отъ полнаго разрушенія.

Съ Рѣжицкимъ замкомъ соединено преданіе о трехъ сестрахъ, — Розитѣ, Маріи и Люціи, построившихъ, будто бы, три замка: Розитень (Рѣжицу), Маріенгаузенъ и Люцинъ, который, кстати сказать, сохранился гораздо лучше Рѣжицкаго.

Городища, — Pilis kolni. Городищъ въ Рѣжицкомъ и Люцинскомъ уѣздахъ довольно много, и они всѣ обслѣдованы весьма недостаточно. Народъ отлично знаетъ ихъ, называя по-летгальски замковыми горами, а старообрядцы зовутъ ихъ городками. Городища эти размѣровъ небольшихъ и почти всегда расположены уединенно, господствуя надъ мѣстностью, хотя иногда и кажутся невысокими.

Кромѣ Рѣжицкаго и Волькенбергскаго, нами было посѣщено еще пять городищъ. Они всѣ устройства почти одинаковаго. Близъ д. Старая Слобода, недалеко отъ оз. Разно, у самой дороги, находится круглый, слегка продолговатый холмъ, окруженный заплывшимъ рвомъ и валомъ внизу. У подошвы этого холма-городища крестьяне находятъ иногда спиралевидные бронзовые предметы, украшенія и бусы. Вѣроятно здѣсь существовалъ могильникъ, а, можетъ быть, и теперъ еще не весь исчезъ.

Что касается самого городища, то оно вполне подходитъ, по описаніямъ, къ литовскимъ пилькальнисамъ. Послѣдніе всегда окружены массивнымъ и высокимъ валомъ въ видѣ кольца и расположены въ огромномъ большинствѣ случаевъ на отдѣльныхъ возвышеніяхъ. На верхъ такого возвышенія нерѣдко ведетъ проходящая спиралью дорожка. Предметы, находимые на нихъ, главнымъ образомъ, относятся къ X вѣку. Такому описанію, сдѣланному знатокомъ археологіи А. А. Спицынымъ, вполне отвѣ-



часть и нашъ pilis kolns. Только валъ въ значительной степени оплылъ благодаря кустарникамъ, а ровъ, въ силу этого обстоятельства, заплылъ землей вала. Почва на площадкѣ городища черная, угольная. Нижний слой — глинистый, вѣроятно обожженный, по краямъ городища. На немъ крестьяне, по ихъ словамъ, также находятъ различные древніе предметы. Мы обнаружили только черепки глиняной посуды въ небольшомъ количествѣ.



Рис. 7-а. Городище Ст. Слободы.

На рѣкѣ Малтѣ, близъ м. Веліоны, находится pilis kolns, состоящій изъ холма, разрѣзаннаго дорогой. Городище обрывается надъ рѣкой съ восточной стороны, при чемъ здѣсь существуетъ узкая полоска земли между нимъ и рѣкой, а именно, указанная дорога; съ Ю.-З. и С. городище ограничено ровомъ, отдѣляющимъ холмъ отъ остальной гряды. Высота этого холма достигаетъ 10—12 аршинъ. Въ надрѣчной части городища находится нѣсколько кургановъ. Съ юга расположено болото, бывшее, вѣроятно, прежде ровомъ съ водою. Въ обнаружившемся слоѣ по



Рис. 8. Городище д. Плескова.

краю надрѣчной части городища, т. е., гдѣ замѣтны курганы, крестьянами были однажды усмотрѣны кости и найдена при нихъ, какая-то серебряная пряжка.

Третье городище находится къ С.-Зап. отъ д. Плескова или Piliskolns, давъ, такимъ образомъ, наименованіе самой деревнѣ, передѣлка названія которой въ русское „Плесковъ“, къ слову сказать, очень напоминаетъ имя Пскова, — Плескова, — что наводитъ на мысль, не былъ ли и Псковъ когда-то такимъ же Pilis kolns?

Описываемое городище расположено на естественной возвышенности, при чемъ искусственно отъ нея отрѣзано. Края возвышенности срѣзаны для приданія склонамъ большей крутизны.



Съ С.-С В и Ю.-Ю. Зап. устроены башнеобразные холмы, возвышающіеся надъ площадью городища до трехъ аршинъ. Въ одномъ мѣстѣ почвенный слой городища въ обрѣзѣ, образовавшемся благодаря проходящей здѣсь дорогѣ, содержитъ уголь въ большомъ количествѣ вмѣстѣ съ остатками бревенъ. Крестьяне находили здѣсь глиняную посуду и обломки желѣзныхъ ножей; нами были обнаружены только кости животныхъ.



Рис. 9. Ножъ изъ кургановъ Рѣжцкаго у.

Площадь городища представляется въ формѣ прямоугольника вытянутого съ с.-св на юю.-зап. Съ с.-в. стороны городище защищено тремя рвами и валами, достигающими  $2\frac{1}{2}$  аршинъ высоты. Съ В. и Зап. идетъ отлогій спускъ къ болоту. Съ этимъ городищемъ у крестьянъ связано воспоминаніе о шведской войнѣ. У подошвы холма находятъ, и нами найдено, много черепковъ глиняной посуды, имѣющей орнаментъ, главнымъ образомъ волнистый.

Четвертое городище было уже нами отмѣчено: оно расположено на берегу оз. Лубана, невдалекѣ отъ впаденія въ него р. Рѣжицы, въ одной приблизительно верстѣ отъ д. Ивдени.

Это древнее укрѣпленіе имѣетъ овальную форму съ нѣкоторымъ искривленіемъ по направленію къ озеру, воды котораго въ прежнее время подходили, очевидно, къ самому городищу. Здѣсь же подымалась туда дорожка съ берега, защищаемая двумя небольшими выступами въ видѣ равнобедренныхъ треугольниковъ, примыкающихъ вершинами къ основной массѣ городища но ниже верхней его площади. Остатки вала сохранились, хотя городище въ нынѣшнемъ его видѣ сильно распахано и, вслѣдствіе

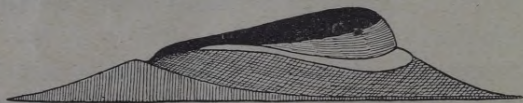


Рис. 10. Городище д. Ивдени.

этого, весьма покато отъ надозерной своей части по направленію къ полямъ, принадлежащимъ деревнѣ. Окружность городища—150 аршинъ, высота—до 15 аршинъ со стороны озера. При распашкѣ обнаруженъ слой жженой глины по краямъ городища. Общій склонъ холма къ Ю.-В. На городищѣ находятъ черепки

глиняной посуды, кости, а также и некоторые металлические предметы, в родѣ бронзовой пряжки, массивной, витой съ концами въ видѣ головокъ змѣй, переданной находчикомъ намъ при посѣщеніи городища.

Пятое городище расположено въ м. Биржахъ, при им. Старый Замокъ, принадлежащемъ барону Мантейфелю-Цеге.



Рис. 11. Городище Ст. Замокъ.

Холмъ, на которомъ нынѣ находится католическое кладбище: отстоятъ отъ имѣнія въ  $\frac{1}{4}$  версты къ сѣверу и носить названіе Орѣховой горы. Крестьяне рассказываютъ, что здѣсь былъ «кряжацкій» замокъ, т. е., орденскій, что вполне подтверждается и самымъ названіемъ имѣнія.

Преданіе гласитъ, что нѣкій рыцарь, управлявшій замкомъ, взялъ себѣ въ жены дѣвушку изъ мѣстнаго населенія и за такое нарушеніе рыцарско-монашескаго обѣта былъ наказанъ Богомъ: замокъ провалился сквозь землю, и теперь еще можно слышать иногда въ полночь колокольный звонъ его церкви изъ-подъ земли. Навѣянъ ли рассказъ-преданіе мѣстнымъ древнимъ событіемъ или въ основѣ его лежитъ воспоминаніе о секуляризаціи орденскихъ владѣній, сказать трудно, но самый фактъ существованія легенды знаменателенъ, такъ какъ вся мѣстность, окружающая м. Биржи, изобилуетъ древностями и заслуживаетъ самага внимательнаго къ себѣ отношенія со стороны археолога.

Что касается городища, то оно сохранилось довольно плохо и представляетъ овальный холмъ съ круто срѣзанными склонами. На площади его виденъ заплывшій землей колодезь.

Въ обрѣзахъ почвы, гдѣ выстроена часовня, для помѣщенія которой и была сдѣлана выемка въ массѣ городища, виденъ значительный культурный слой, обследовать который нельзя въ виду находженія современнаго кладбища. Длина городища около 200 аршинъ, а ширина около 60 арш.

Кромѣ древнихъ валовъ, отдѣляющихъ холмъ отъ его подошвы, видны еще и новые, образовавшіеся благодаря прорытію рововъ для стока воды съ кладбища.

Съ южной стороны городища протекаетъ р. Паукла, впадающая въ р. Вискулу, которая, въ свою очередь, впадаетъ въ оз. Лубань.

Подводя итоги всему, что сказано нами о городищахъ необходимо установить ихъ однотипность. Это обстоятельство заставляетъ полагать, что всѣ они представляютъ собою укрѣпленія тсго народа, который велъ упорную борьбу, защищая свое существованіе отъ ливонскихъ рыцарей преимущественно, такъ какъ всѣ городища обращены на С.-Зап., т. е., очевидно, предназначены для борьбы съ западнымъ врагомъ, нѣмцами.

Городища, осмотренныя нами, не имѣютъ отличительныхъ чертъ, какія дали бы намъ возможность отнести ихъ къ очень древнимъ, и, вѣроятнѣе всего, они приходятся на X—XIII в.в.

Обращаясь къ слѣдующему отдѣлу открытыхъ нами древностей, слѣдуетъ отмѣтить рядъ находокъ каменныхъ орудій и одного селища, изслѣдовать которое подробно не удалось, такъ какъ теперь тамъ замерла мирная жизнь. Однако весьма возможно, что селище это—древнее и пока единственное, какое намъ во время описываемыхъ поѣздокъ встрѣтилось. Оно находится за оврагомъ, къ югу отъ д. Раснопли, на значительной высотѣ надъ ручьемъ, имѣющимъ довольно большое высохшее русло.



Рис. 12. Фрагментъ глиняной посуды селища д. Раснопли.

орнаментъ чеканно-круглый тонко-тканый, защипный и рубчатый \*). Обжигъ посуды—слабый; днища сработаны грубовато, не на кругъ. Мѣстность, гдѣ находится селище, носитъ названіе Pils kolns. Въ обрывахъ противоположнаго берега высохшаго ручья есть пещера, о которой крестьяне

Культурный слой селища весьма богатъ фрагментами глиняной посуды, притомъ довольно грубой выдѣлки. Всѣ черепки орнаментированы. Встрѣчается



Рис. 13. Фрагментъ глиняной посуды селища д. Раснопли.

\*) Определенія сдѣланы согласно формулировкѣ В. А. Городцова въ его сочиненіи „Допсторическая керамика“.

рассказывают, что она имѣетъ какой-то ходъ дальше, вглубь, въ родѣ подземнаго.

Отдѣльныя находки каменныхъ орудій,—топоровъ,—встрѣчаются во многихъ мѣстахъ уѣзда. Такъ извѣстны слѣдующія находки: 1) въ д. Шавриши—сверленный топоръ; 2) въ д. Кривени—сверленный топоръ, грубой работы; въ Старой Слободѣ—топоръ безъ сверлины; 4) въ с. Андрепно—два топора, изъ коихъ одинъ представляетъ собою полированный плоскій четырехугольникъ, а второй обыкновеннаго типа молотокъ со сверлиной. Оба послѣднихъ топора хранятся въ Рѣжицкой мужской гимназіи.

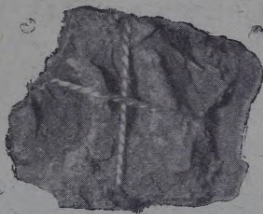


Рис. 14. Фрагментъ глиняной посуды д. Раснопля.



Рис. 15. Каменный топоръ изъ дер. Шавриши (натур. вел.).

Необходимо предположить что памятники каменнаго періода или ранней поры бронзовой эпохи должны быть и еще въ уѣздѣ, но требуютъ, конечно, болѣе тщательныхъ розысковъ.

А. А. Спицынъ отмѣчаетъ, что предметами каменнаго вѣка, особенно шлифованными орудіями, Витебская губернія



Р. 16а. Каменный топоръ изъ д. Кривени.

богата въ такой степени, что въ этомъ отношеніи занимаетъ одно изъ первыхъ мѣстъ въ Россіи. Форма орудій очень обыкновенная, обработка ихъ вообще грубая. Наибольшее количество предметовъ каменнаго вѣка найдено по лѣвую сторону Западной Двины, а также, повидимому, нерѣдки они и въ западныхъ уѣздахъ губерніи, тогда какъ въ среднихъ и восточныхъ они до сихъ поръ попадались лишь въ очень небольшомъ количествѣ. Замѣчаніе А. А. Спицына должно побуждать изслѣдователей не только искать орудія каменнаго періода въ нашемъ уѣздѣ, но и отыскивать погребенія съ предметами этого рода, на что имѣются нѣкоторыя указанія въ специальной литературѣ.

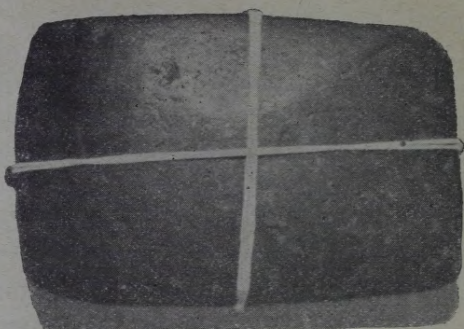


Рис. 16. Каменный топоръ изъ д. Андрепно (нат. вел.).



Рис. 17. Желѣзное копье изъ д. Шавриши (1/4 вел.).

Что касается случайныхъ находокъ различныхъ древнихъ предметовъ, то ихъ также довольно много въ Рѣжицкомъ уѣздѣ. Находятъ желѣзные топоры (д. Покульницъ), копья (д. Шавриши), бронзовые браслеты, гривны, вѣнчики, (д. Жоготы), монеты (г. Рѣжица,—на могильникѣ и д. Грейвули,— также на могильникѣ) и т. п.

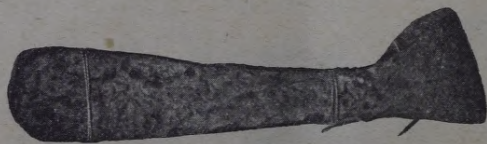


Рис. 18. Жел. топоръ изъ г. Рѣжицы (1/4 вел.).

Двѣ послѣднія группы древностей представлены курганами и могильниками.

Произвести раскопки послѣднихъ намъ не удалось, по независящимъ обстоятельствамъ, хотя было посѣщено нѣсколько могильниковъ, а именно: Рѣжицкій, въ городѣ, въ д. Орницы, на фольваркѣ Покульницъ, въ д. Грейвули, Жоготы и им. Бонифацово. Помимо этихъ намъ называли и еще нѣсколько, но посѣтить ихъ мы не имѣли времени или возможности.

Могильники, судя по вещамъ, представленнымъ намъ крестьянами, относятся къ культурѣ Люцинскаго могильника, открытаго Е. Р. Романовымъ и описаннаго А. А. Спицынымъ. Наиболѣе сохранившимся, хотя и значительно раскопаннымъ, слѣдуетъ считать могильникъ им. Бонифацова, въ с.-в. части уѣзда. Онъ расположенъ на островкѣ маленькаго озера и давно распаивается арендаторомъ островка.

Погребенія, по его рассказамъ и сообщенію владѣльцевъ имѣнія — бароновъ Ман-



Рис. 19. Наконечникъ копья изъ кург. им. Батари ( $\frac{1}{4}$  вел.). тейфель-Цеге, здѣсь весьма многочисленны и лежатъ не глубже полуаршина, въ чемъ мы и сами убѣдились, производя пробную раскопку, давшую намъ кость челоуѣка, правда поврежденный, съ частью головного вѣнка и одеждой изъ кольчужной ткани съ бахромою по краю ея. Здѣсь же была намъ представлена бронзовая булава красивой работы.

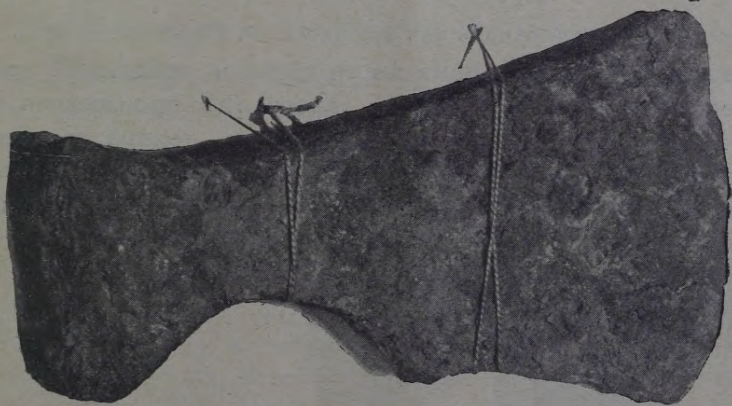


Рис. 20. Желѣзный топоръ изъ кургановъ. Рѣжицк. у. ( $\frac{1}{2}$  вел.).

Нѣкоторое количество предметовъ хранится въ домѣ бароновъ, въ имѣніи, а значительное число ихъ было вывезено въ прежніе годы въ Краковъ. Несмотря на это, можно все-таки думать, что могильникъ въ большой долѣ своей еще цѣлъ; такъ на примѣръ, къ осени въ Рѣжицу было доставлено тѣмъ же арендаторомъ-летгальцемъ порядочное количество древнихъ предметовъ съ того же могильника.

Могильникъ въ городѣ Рѣжицѣ, лежащій почти противъ замка, но на другой сторонѣ рѣки, былъ, вѣроятно, однотипнымъ,

съ Люцинскимъ, такъ какъ на немъ находили такіе же предметы, но въ настоящее время онъ погибъ, благодаря постройкамъ и снесенію пласта земли. Впрочемъ, намъ удалось произвести его раскопку пробнаго характера, давшую на глубинѣ  $\frac{1}{4}$  аршина

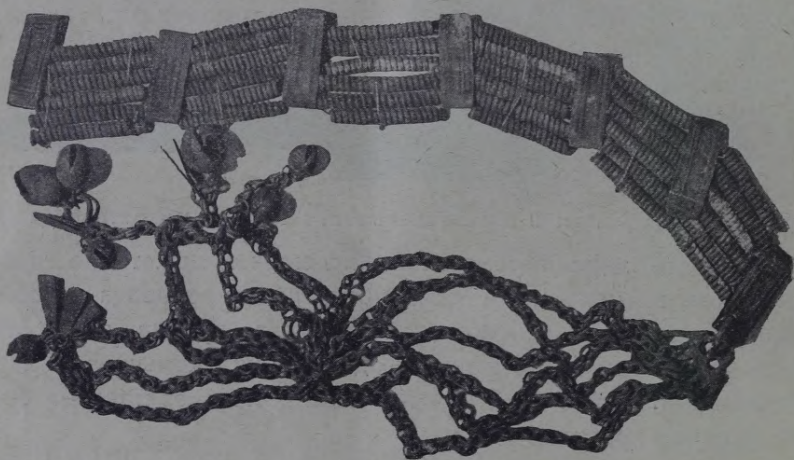


Рис. 21. Головной вѣнокъ изъ кургановъ им. Рыкополь (1/4 вед.).

лишь одинъ костякъ съ признаками гроба и небольшой ножикъ въ тазовой полости. Владѣльцемъ двора, гдѣ произведена была раскопка, были переданы два желѣзныхъ топора курганнаго обычнаго типа, найденные здѣсь же. Пробная раскопка въ текущемъ году на сосѣднемъ дворѣ дала также костяки, но на глубинѣ свыше аршина, при чемъ только на одномъ изъ нихъ лежалъ небольшой бронзовый бубенчикъ.



Рис 22. Часть головного убора изъ кургана им. Рыкополь (1/2 всл).

Что касается курганныхъ группъ, то онѣ имѣются въ уѣздѣ повсюду и носятъ названіе „кага корі“, т. е., военные могилы. Всѣ курганы невысоки, круглой, полусферической формы. Признаковъ каменной обкладки курганы эти не имѣютъ.

Народное преданіе относитъ ихъ ко временамъ шведской войны, которая, очевидно, болѣе всего другого запечатлѣлась въ памяти мѣстнаго населенія, на что и были причины, какъ, на примѣръ, разрушеніе Рѣжицкаго замка шведами.

Однако, при ближайшемъ изслѣдованіи, оказывается, что въ курганахъ находятся погребенія съ вещами болѣе древняго происхожденія, напр., люцинскаго типа.



Нами была произведена раскопка трех курганных группъ: въ им. Рыкополь, Макашанскомъ лѣсу (пробная) и въ им. Батари.

Владѣльцы обоихъ имѣній, г. г. Бениславскій и Даниловичъ, любезно разрѣшили произвести раскопки, въ какихъ-угодно



Рис. 23. Желѣзный топоръ изъ кургановъ Рѣжидк. у. ( $\frac{1}{2}$  вел.).

размѣрахъ и оказали самое широкое содѣйствіе, за что и приносимъ имъ нашу глубокую благодарность.

Курганы, описанной выше формы, находятся еще въ слѣдующихъ мѣстахъ уѣзда: въ им. Варкляны, д. Кривени, д. Ивдени, Юхново, Орницы, Лайзаны (Адамово кладбище) и, видимо, въ другихъ многихъ пунктахъ, нами не посѣщенныхъ, но извѣстныхъ жителямъ, о которыхъ они постоянно въ случайныхъ разговорахъ и упоминаютъ.

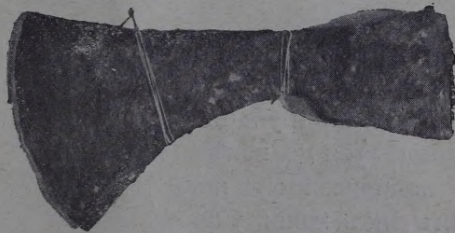


Рис. 24. Желѣзный топоръ изъ кург. Рѣжидк. у. ( $\frac{1}{4}$  вел.).

Не вдаваясь въ настоящее описаніе въ излишнія подробности, о которыхъ можно составить себѣ понятіе изъ „Дневника“ раскопокъ, я отмѣчу лишь общія, основныя, черты погребенія покойниковъ въ курганахъ.

Покойники, обращенные головами большей частью на востокъ, съ уклоненіемъ къ югу или сѣверу, смотря по времени года, когда происходило погребеніе, лежали на подстилкѣ изъ бересты

или на тонкой доскѣ прямо на поверхности почвы, при чемъ нельзя было установить, обжигалось ли мѣсто, гдѣ клали покойника, или слегка золистый

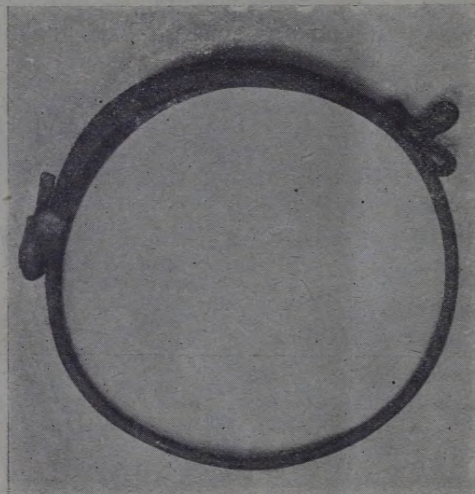


Рис. 24а. Гривна съ сѣдловидными концами и четырехграннымъ стержнемъ (1/4 н. в.).

слоя почвы получался отъ перегноя травы, засыпанной позже, при погребеніи, землей, но во всякомъ случаѣ около покойника и выше его замѣтны небольшіе кусочки угля. Руки погребеннаго сложены и лежатъ въ области таза, а иногда, но рѣдко, вытянуты вдоль тѣла. Головы покойниковъ имѣли изголовья. Надъ положеннымъ трупомъ насыпали курганъ полусферической формы со всходами, положеніе которыхъ неопредѣленно, чаще съ юга и сѣвера; высота кургановъ достигаетъ полутора аршина, а въ діаметрѣ они имѣютъ до 7—8 арш.

Покойники были одѣты, вѣроятно, въ шерстяныя ткани, остатки коихъ сохранились, при чемъ одежда состояла изъ рубашки, доходившей до колѣнъ и подпоясанной поясомъ изъ кожи, украшенной бронзовыми бляшками и колечками. Была и еще другого рода одежда въ видѣ кольчужной ткани съ бахромой по подолу.



Рис. 24б. Гривна съ витымъ стержнемъ и тремя конусами по концамъ. (1/4 н. в.).

Женщины имѣли головной уборъ, состоявшій изъ платка съ узорными вышивками бисеромъ, съ прикрѣпленнымъ сзади

кожанымъ прямоугоднокомъ козыремъ,—шитымъ, какъ видно, позументомъ и шедшимъ отъ уха къ уху. Кромѣ того, носились головные вѣнки изъ бронзовыхъ спиралей со спускающимися на спину вдоль волосъ цѣпочками, украшенными на концахъ бубенчиками, шумящими привѣсками и гребневидными овальными пластинками. На груди носились также, и довольно массивныя цѣпи, въ три ряда съ бубенчиками по концамъ.

Мужчины имѣли съ собой въ курганѣ копья, топоры, ножи, а на рукахъ перстни и даже браслеты.



Рис. 24в. Гривна съ шумящими привѣсками (1/4 н. в.).



Рис. 24г. Нагрудныя цѣпи (1/4 н. вел.).

Женщины носили ожерелья изъ бусъ и раковинъ *supraea moneta*, перстни разныхъ типовъ, браслеты и привѣски трапецевидныя или крестообразныя. Кромѣ того на

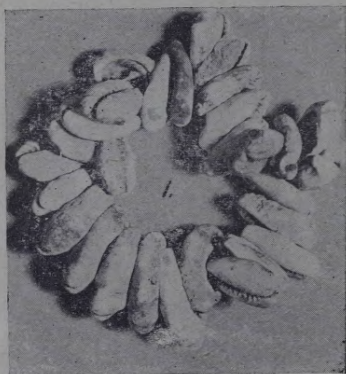


Рис. 25. Раковины отъ ожерелій изъ кургановъ Рѣжицк. у. ( $\frac{1}{2}$  вел.).

головахъ носили узкіе жгуты изъ бронзовыхъ орнаментированныхъ и согнутыхъ пластинокъ, на низанныхъ, какъ и вѣнки, на шерстяныхъ нитяхъ или мочальныхъ веревочкахъ. Ростомъ покойники были, въ среднемъ, 2 арш. 5 верш.; волосы имѣли темнорусые, судя по остаткамъ косъ.

Курганныя группы встрѣчаются разной величины,—то въ 200—300 кургановъ, то въ 20—30, но во всякомъ случаѣ не даютъ намъ права заключить, что населеніе, устроившее эти мѣста погребеній, жило большими поселками.

Обращаясь къ изученію предметовъ, найденныхъ въ курганахъ. отмѣтимъ, какъ общій фактъ, что они почти всѣ имѣютъ полное или значительное сходство съ вещами того же рода изъ Люцинскаго могильника.

1. **Головныя вѣнки.** Предметъ этотъ представляетъ собою прямую, соединенную концами ленту, составленную изъ нѣсколькихъ рядовъ спиралей и мѣстами перехваченную



Рис. 27. Браслетъ изъ кургана им. Рыкополь ( $\frac{1}{2}$  вел.).



Рис. 26. Привѣска-крестикъ изъ кург. Рѣжицк. у. (нат. в.)

тонкими, орнаментированными, пластинками. Спирали имѣютъ въ отдѣльности въ длину приблизительно вершокъ; онѣ нанизывались на шерстяные крученые шнурки, на тонкіе ремни или на тонкія мочальныя веревочки. Такое описаніе, сдѣланное А. А. Спицынымъ относительно люцинскихъ вѣсковъ, вполне соотвѣтствуетъ и нашимъ находкамъ. Лента при этомъ имѣла 5—6 рядовъ спиралей, ширина ея немного превышала одинъ вершокъ. По поводу утверждения, что въ Люцинскомъ могильникѣ это украшеніе бы по преиму-

щественно мужскимъ, я, съ своей стороны могу замѣтить, что въ курганахъ его имѣли женщины.



Рис. 23. Браслетъ изъ кург.  
Рѣжцк. у. (1/2 в.).

но въ курганахъ ихъ не было найдено. Кромѣ того, намъ доставили крестьяне гривны слѣдующихъ типовъ: а) массивная гривна съ сѣдловидными концами и рубчатый четырехгранный ободкомъ; б) массивная жгутообразная съ тремя конусами на сплюснутыхъ и разъединенныхъ концахъ; в) крученая проволочная гривна съ заостренными концами; г) пластинчатая орнаментированная съ шумящими привѣсками, въ видѣ трапецій, которыя прикрѣплены только на одной половинѣ гривны.

**4. Нагрудныя цѣпи.** На двухъ колечкахъ укрѣплены три средней величины бронзовыя

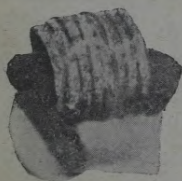


Рис. 30. Перстень на  
фалангѣ пальца изъ  
кург. Рѣж. у. (нат. в.).

цѣпочки длиной около аршина, по краямъ которыхъ привѣшено по шести паръ бубенчиковъ, занимающихъ по 5—6 верш. отъ cadaго края. Колечки, составляющія цѣпи, двойныя.

**5. Ожерелья.** Они находятся въ видѣ бусъ изъ пасты, принявшей бѣлый цвѣтъ и пріобрѣтшей чрезвычайную хрупкость. Бусы эти иногда бываютъ вперемежку съ бронзовыми маленькими бубенчиками. Встрѣчаются ожерелья и изъ раковинъ сургаеа *solana* и при томъ довольно

часто. Бубенчики—обычной формы, грушевидные съ продолговатымъ плоскимъ ушкомъ.

**6. Привѣски.** Предметовъ украшеній этого рода есть три вида: а) крупные бубенчики, орнаментированные горизонтальными полосками и привѣшен-

**2. Жгуты.** Покойники въ курганахъ имѣли на головахъ еще и бронзовые жгуты изъ бронзовыхъ свернутыхъ и орнаментированныхъ пластинокъ или спиралевидныхъ массивныхъ проволочъ, также нанизанныхъ на шерстяные или мочальные шнурки.

**3. Гривны.** Въ нашихъ находкахъ имѣются гривны массивныя бронзовыя съ петлеобразными концами,



Рис. 29. Перстень на  
фалангѣ пальца изъ  
кург. Рѣж. у. (нат. вел.).



Рис. 31. Перстень (1/2 в.).

ные по два къ проволочкѣ, согнутой въ видѣ петли съ двумя концами, закрученными спиралью; б) шумящія трапецїезидныя орнаментированныя привѣски, бронзовыя, какъ и упомянутыя бубенчики, соединенныя по нѣсколько на одной петлеобразной проволочкѣ; в) бронзовая привѣска въ видѣ крестика съ ушкомъ и закругленными концами.



**7. Браслеты** въ курганныхъ погребенїяхъ довольно разнообразны: а) плоскіе внутри и витые снаружи, съ концами въ видѣ змѣиныхъ стилизованныхъ головокъ; б) массивныя витыя съ бронзовой крученой проволочкой, накрученной по углубленїямъ, образованнымъ вслѣдствїе перевитїя двухъ стержней, составляющихъ браслетъ; несомкнутыя концы также изображаютъ стилизованныя змѣиныя головки;



Рис. 33. Перстень (1/2 в.).

в) крупныя (мужскїе) браслеты, плоскіе съ выпуклымъ поясомъ посреди ободка и съ концами въ видѣ тѣхъ же змѣиныхъ головокъ; орнаментъ браслетовъ представляетъ ромбы, идущїе одинъ за другимъ до середины браслета, гдѣ они исчезаютъ и смѣняются маленькими нарѣзными крестиками и точками; г) маленькіе, дѣтскїе браслетики съ нарѣзнымъ орнаментомъ въ видѣ пересѣкающихся линїй по концамъ браслета, отлитымъ также въ видѣ змѣиныхъ головокъ.

**8. Перстни.** Эти украшенїя подраздѣляются на семь группъ: а) перстни проволочныя спиралевидныя, довольно широкїе; б) витыя съ расплющеннымъ щиткомъ, который имѣетъ выпуклый поясокъ и орнаментъ въ видѣ кружковъ съ точками посреди. Концы такихъ перстней завиты въ два оборота;



Рис. 34. Перстень (1/2 в.).

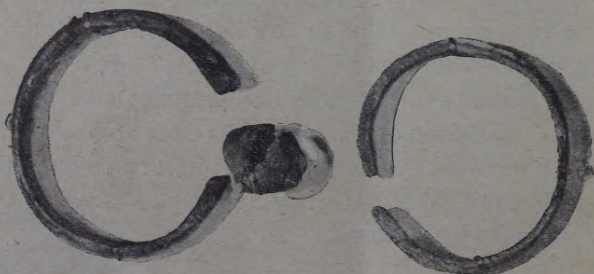


Рис. 35. Дѣтскїе маленькіе браслеты изъ кургана им. Батари (нат. вел.).

в) витыя, змѣевидныя, массивныя, безъ щитка; г) литыя массивныя, въ видѣ крученаго стержня, согнутаго въ кольцо съ узкими концами; д) плоскіе перстни съ выпуклымъ и орнаментированнымъ горизонтальными

линіями по краямъ щиткомъ; е) витые, жгутомъ, проволочные; ж) дѣтскіе тонкіе перстни изъ витой проволоки.



Рис. 36а. Пряжка (нат в.).

9. Пояса. Эти предметы однотипны и различаются только размѣромъ. Одни—неширокіе, кожаные, съ наборомъ изъ бронзовыхъ пуговиць или четырехконечныхъ рубчатыхъ звѣздочекъ. На концахъ пояса бываютъ бронзовыя кольца. Другіе пояса—широки и имѣютъ наборъ изъ бронзовыхъ пластинскъ, орнаментированныхъ точками.

10. Пряжки: а) Бронзовыя плоскія, малаго размѣра, съ концами, загнутыми спиралью или конусовидными, сплюснутыми или же четырехгранно-рѣзными; б) бронзовыя витыя, средняго размѣра, со свернутыми въ трубку концами. Одна пряжка представляетъ очень красивое исключеніе: концы витого ея стержня сплюснены и имѣютъ форму змѣиныхъ головокъ, рельефно



Рис. 36. Браслетъ изъ кургановъ. Рѣ-  
жикъ. у. (1/2 вел.).

вырѣзанныхъ; в) Крупнаго размѣра бронзовыя массивныя пряжки изъ витого стержня, концы котораго отлиты въ формѣ кубиковъ со срѣзанными углами; г) большая бронзовая пряжка съ выпуклымъ вдоль кольца пояскомъ и орнаментированная общеизвѣстнымъ, распространеннымъ въ X-XI в.в. орнаментомъ въ видѣ треугольниковъ съ точками въ нихъ; д) желѣзная пря-



Рис. 37. Пряжка съ остатками шерстяной ткани рубашки изъ кург. Рѣж. у. (1/2 в.).

мая въ видѣ круглаго кольца.

11. Булавки. Булавка бронзовая съ витымъ стержнемъ и навершьемъ въ видѣ двухъ лопастей, соединенныхъ другъ съ другомъ подъ угломъ въ  $45^\circ$ , у вершины котораго укрѣплено

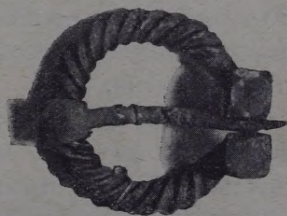


Рис. 38. Пряжка (1/2 вел.).

кольцо. Немного ниже навершья къ стержню припаяно ушко для продѣванія шнура.

12. **Иглы.** Въ нашихъ находкахъ имѣется одна игла,— бронзовая, тонкая съ ушкомъ въ стержнѣ.

13. **Пуговицы.** Бронзовые или низкопробнаго серебра пуговицы имѣли форму плоскихъ или конусовидныхъ. Сохранность серебряныхъ (конусовидныхъ) очень слабая, и онѣ при первомъ же прикосновеніи, обыкновенно, разваливались на четыре, чаще всего, куска, что даетъ возможность предполагать, не были ли онѣ пришиты нитками крестъ-на-крестъ.

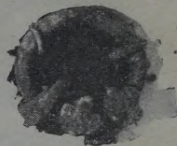


Рис. 39. Пряжка съ остат. ткани изъ кург. Рѣж. уѣзда (1/2 в.).

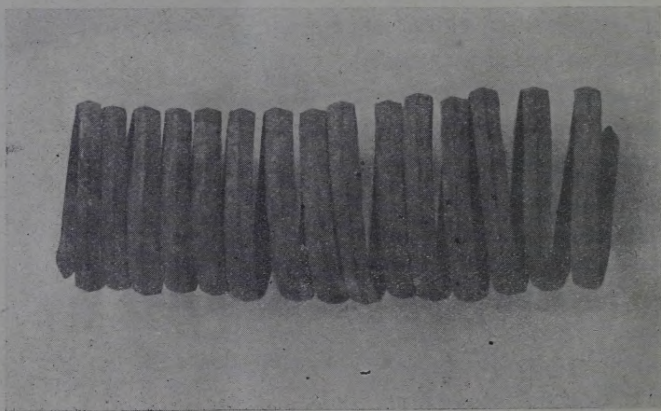


Рис. 39а. Спирали ручныя (1/3 н. в.).

14. **Спирали.** Эти предметы служили для украшенія рукъ и ногъ.

Они представляютъ трехгранную, въ поперечномъ, разрѣзѣ пластинку, свернутую спиралью и имѣющую концы заостренными и намекающими на змѣиные головки, столь излюбленныя мастерами того времени.

15. **Одежды.** Одежды были двухъ, по видимому, видовъ: шерстяныя и полотняныя. Кромѣ того были еще такъ называемыя кольчужныя ткани, довольно длинныя, назначеніе коихъ не вполне выяснено; можно думать, что онѣ надѣвались съ боевыми цѣлями, ради самозащиты, какъ кольчуги и брони.

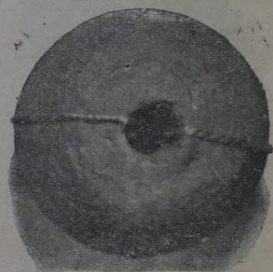


Рис. 40. Глиняное пряслице (нат. в.).



16. **Головной уборъ.** Описаніе этого убора было дано выше. Онъ состоялъ, вѣроятно, изъ бронзовой спиралевидной ленты съ цѣпочками позади, кожаного шитаго гребня и платка, вышитаго въ узоръ бисеромъ и маленькими бусами. Узоръ, какъ удалось

замѣтить, состоялъ изъ ромбовъ, и полосокъ, заключающихъ рядъ этихъ ромбовъ, шитыхъ въ лежачемъ положеніи. Возможно, что къ этому убору присоединялись и бронзовые жгуты.



Рис. 41а. Пер-  
стенъ (1/2 вел.).

Рис. 41. Пряслице  
розоваго шифера  
изъ кург. им. Рыко-  
поль (1/2 вел.).

17. **Пряслица.** Этотъ предметъ отъ прялки бываетъ глиняный или розоваго шифера.

кое лезвіе и вислый обухъ или узкій массивный топоръ, называемый «литовскимъ».

18. **Топоры.** Топоры встрѣчаются двухъ видовъ: тонкіе, широкое или узкій массивный топоръ, назы-

19. **Копья.** Этотъ предметъ вооруженія представлень въ видѣ двухъ средняго размѣра копій, причемъ одно имѣетъ остріе овальное, а другое—заточенное.

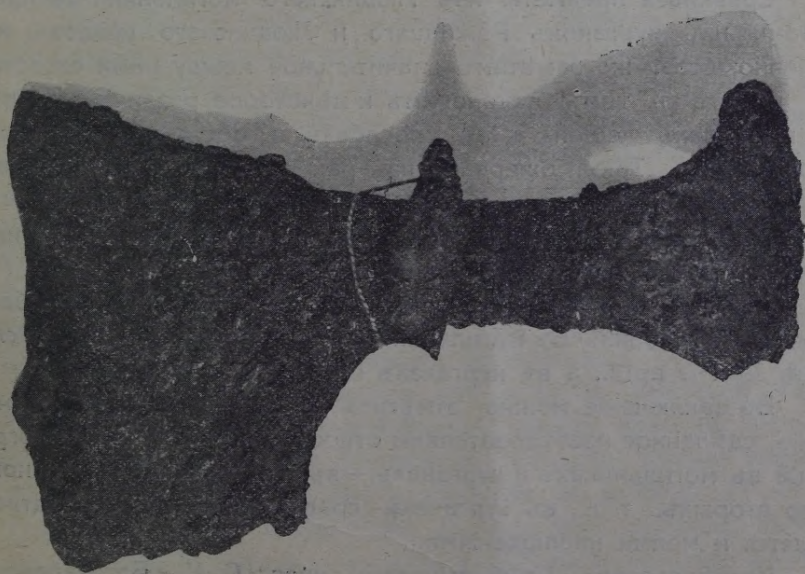


Рис. 42. Желѣзный топоръ изъ кургановъ им. Батари (1/2 в.); на топорѣ лежитъ обломокъ ножа, прикипѣвшій къ нему.

20. **Ножи.** Относительно этого рода предметовъ было уже сказано, что они обычнаго курганнаго типа, т. е., небольшіе съ заточеннымъ краемъ и короткимъ черенкомъ. Носимы они были на поясѣ.

## ВЫВОДЫ.

Заканчивая нашъ обзоръ древностей, какія были нами встрѣчены въ древней Летгаліи, мы можемъ, хотя и съ большой осторожностью, высказать нѣсколько замѣчаній и соображеній по поводу видѣннаго и изученнаго.

Съ этой цѣлью слѣдуетъ обратиться къ матеріалу, приобретенному, благодаря раскопкамъ и дающему, несмотря на незначительное его количество, возможность сдѣлать нѣкоторые выводы, оговорившись, что еще не все изслѣдовано и многое, быть можетъ, будетъ въ этихъ соображеніяхъ подвергнуто измѣненіямъ и переоцѣнкѣ, въ связи съ какими-либо новыми фактами.

Сравнивая предметы изъ Люцинскаго могильника съ предметами изъ кургановъ Рѣжицкаго и Люцинскаго уѣздовъ, мы, конечно, сразу же замѣтимъ значительное между ними сходство. Но, вмѣстѣ съ тѣмъ, установимъ и нѣкоторое различіе, правда, не въ типахъ вещей, а въ способахъ и обстоятельствахъ ихъ употребленія. Такъ, ожерелія изъ раковинъ *не типичныя* для *люцинскихъ* женскихъ погребеній, *типичны* для *курганныхъ*. Головные вѣнки, присущіе мужскимъ погребеніямъ въ могильникахъ, принадлежатъ женскимъ въ курганахъ.

Наконецъ, особенно важнымъ является различіе въ способахъ самыхъ погребеній. Въ могильникахъ покойника хоронили на глубинѣ 1—1½ арш., а въ курганахъ на поверхности земли.

Въ заключеніе можно отмѣтить и тотъ фактъ, что замѣчаніе, сдѣланное изслѣдователями относительно количества погребеній въ могильникахъ и курганахъ,—въ первыхъ таковыхъ много, а во вторыхъ, т. е., въ курганахъ сравнительно мало,—подтверждается и моими наблюденіями.

Изслѣдователь Прибалтійскаго края С. К. Богоявленскій дѣлаетъ изъ этого наблюденія выводъ, что могильники даютъ возможность относить ихъ къ ливамъ, такъ какъ послѣдніе жили деревнями и поэтому имѣли обширныя кладбища, а латыши, жившіе усадьбами, обладали небольшими мѣстами погребеній, т. е., латышамъ принадлежатъ курганы.

Слѣдуетъ принять во вниманіе и отсутствіе шейныхъ гривень въ курганныхъ погребеніяхъ, такъ какъ отсутствіе ихъ считается признакомъ латышскихъ покойниковъ.

Если теперь принять къ свѣдѣнію замѣчаніе изслѣдователя, что «въ Лифляндской губерніи, въ латышской и ливской ея частяхъ, можно подмѣтить два типа могильниковъ, относящихся къ XI в.», изъ которыхъ представителями одного признаются Фистелень и Ашерадень, родственные Люцину, а представителями другого Зегевольдъ, Кремонъ и другіе, лежащіе по р. Аа, то станетъ ясно, что курганы Рѣжицкаго и, отчасти, Люцинскаго уѣздовъ принадлежать къ типу второму, ибо зегевольдскій типъ погребеній именно представляется въ видѣ курганномъ, который изслѣдователь относитъ къ латышамъ и литовцамъ.

Впрочемъ, зегевольдскіе курганы вполне сходны съ виленскими и ковенскими и, такимъ образомъ, неполнѣ соотвѣтствуютъ рѣжицкимъ, что можно сказать и о курганахъ Тверечскихъ, Дисненскаго у., X—XIII в.в., Лынтупскихъ, Свѣнцянскаго у. (вполнѣ литовскаго типа), а также и о брацлавскихъ, Ковенской губерніи,— дреговичскаго, славянскаго типа, но съ вещами Люцинскаго могильника.

Принимая во вниманіе расположеніе племенъ кривичей, надвигавшихся въ районъ Рѣжицкаго уѣзда и давшихъ курганы, типъ которыхъ отмѣченъ въ Островскомъ уѣздѣ, Псковской г., а именно: удлиненные, и конусовидные, съ трупосожженіемъ, а также движеніе, хотя и слабое, въ томъ же направленіи дреговичей и ливовъ, клиномъ врѣзавшихся между славянами и литво-летгальцами, мы можемъ предположить, что небольшой районъ, подвергнутый нашему наблюденію, былъ занятъ летгальцами, которые въ борьбѣ съ ливами, пріобрѣтали ихъ культуру, какую принимали и кривичи съ дреговичами, а также и литовцы, причемъ славяне не чуждались и культуры самихъ летгальцевъ.

Вытѣсняемые постепенно изъ области, лежащей впереди праваго берега р. Западной Двины, своими врагами, летгальцы медленно отступали въ Лифляндію, оставляя родныя могилы,— курганы, эти памятники ихъ пребыванія въ покинутыхъ мѣстахъ. Время, къ какому можно было бы относить курганы, вѣроятно, опредѣлится X—XII в.в., такъ какъ въ XIII вѣкѣ мы здѣсь встрѣтимъ уже меченосцевъ, энергично наступавшихъ на дикарей ливовъ, летгальцевъ и славянъ. Въ то время, какъ славяне дали успѣшный отпоръ врагу подъ предводительствомъ св. князя Александра Невскаго, а литовцы укрѣплялись при Миндовгѣ и Гедиминѣ, непримиримые и воинственные ливы погибали подъ нѣмецкими

мечами, летгальцы подчинялись новой культурѣ, принимая христианство и становясь рабами бароновъ, засѣвшихъ повсюду въ замкахъ, какъ вновь выстроенныхъ, такъ и возведенныхъ на мѣстѣ старинныхъ городковъ, часть которыхъ нынѣ прекратила свое существованіе, уцѣлѣвъ въ народной памяти подъ названіемъ «Pilis kolni» тогда какъ могилы предковъ летгальцы стали называть «kara korі, помня, хотя и смутно, о тяжеломъ времени, переживавшемся въ XIII вѣкѣ ихъ родичами.

Край, сдѣлавшійся нынѣ ареной широкой и великой борьбы тевтоновъ со славянами, литовцами, латышами и летгальцами, несущій теперь исключительныя тяготы военного времени, измученный, но не потерявшій твердости и мощно дающій отпоръ надменному врагу на берегахъ родной Двины, этотъ самый край пережилъ уже однажды эпоху такой борьбы, и только руины ливонскихъ и тевтонскихъ твердынь-замковъ, да забытыя ливско-летгальскія городища остаются молчаливыми памятниками прошлаго, ожидающими подробныхъ изслѣдованій, ибо здѣсь совершались событія, столь близкія намъ по своему значенію и въ нашей исторіи, и въ исторіи всего славянства и восточнаго міра Европы.

*П. Рыковъ.*

Октябрь 1916 г.

## Д Н Е В Н И К Ъ

раскопокъ кургановъ въ Мокошанскомъ лѣсу, Рѣжицкаго уѣзда  
въ маѣ 1916 года.

Небольшая группа кургановъ на опушкѣ лѣса и при дорогѣ,  
въ 3 верстахъ отъ города Рѣжицы.

### К у р г а н ъ № 1.

Курганъ круглый, съ едва сохранившимися всходами съ В. и  
З. Диаметръ 6 аршинъ; высота 1 аршинъ.

На поверхности почвы лежалъ костякъ съ вытянутыми  
конечностями, головой обращенный къ В. въ области таза най-  
дена небольшая бронзовая пряжка круглой формы. Длина костяка  
не замѣрена, такъ какъ кости ногъ въ плохой сохранности.

### К у р г а н ъ № 2.

Совершенно сходенъ съ курганомъ № 1, но только немного  
выше его. Найдены кости человѣка въ разрушенномъ видѣ, а  
частью совсѣмъ ислѣвшими.

---

## Д Н Е В Н И К Ъ

раскопокъ кургановъ, произведенныхъ лѣтомъ 1915 г.

1. Имѣніе Рыкополь, Рѣжицкаго уѣзда, Витебской г.

Курганы этой группы, въ количествѣ болѣе 250, всѣ оди-  
наковой формы и, приблизительно, равной высоты и равнаго  
діаметра, различаясь между собою 1—1½ арш. Форма—полу-  
шарная, со всходами то съ С. и Ю., съ В. и Зап.

### К у р г а н ъ № 1.

Диаметръ—7 арш. 12 вершк.; высота—1 арш. 5 вершк.

На поверхности почвы подъ насыпью лежалъ костякъ чело-  
вѣка, плохо сохранившійся, головой обращенный къ В. Черепъ  
костяка уцѣлѣлъ, а также и правая плечевая кость, кости правой

ноги, бедреная кость и фаланги пальцевъ лѣвой, и два—три спинныхъ позвонка.

Въ области таза, среди остатковъ шерстяной матеріи, лежала бронзовая пластинчатая пряжка съ загнутыми въ видѣ трубокъ концами (табл. V, 3). Около пяточной кости находился наконецъ желѣзнаго копья (табл. V, 2).

Около истлѣвшей лѣвой руки лежалъ небольшой обломокъ желѣзнаго ножа (табл. V, 1). Подъ головой покойника была, вѣроятно, матерія, такъ какъ на черепѣ сохранились незначительные ея остатки. Вокругъ костяка видны слабые слѣды угля.

### К у р г а н ь № 2.

Діаметръ—6 арш; высота—1 арш; 8 вершк.

На поверхности почвы лежалъ костякъ женщины, длиной 2 арш. 6 вершк., обращенный головой къ Зап. Вокругъ покойницы слѣды угля. Правая рука женщины вытянута вдоль туловища, а лѣвая согнута въ локтѣ и лежитъ въ полости таза. Черепъ повернуть лицомъ влѣво и упалъ на грудь, прикрывъ лѣвую плечевую кость. Кажется, что подъ головой покойницы было какое то высокое изголовье. На головѣ женщины находился вѣнокъ изъ бронзовыхъ спиралей, цѣпи отъ котораго лежали подъ позвонками шеи и лопатками. Всѣ шесть цѣпочекъ были соединены ажурной пластинкой на концѣ. Посрединѣ цѣпи были перехвачены въ узелъ посредствомъ колечка съ бубенчикомъ. Къ концамъ цѣпочекъ прикрѣплены шумящія привѣски и бубенчики (табл. VI). Повсюду въ полости груди и шеи разбросаны желтые бусы, которыми, вѣроятно, былъ вышитъ головной уборъ умершей, судя по сохранившимся сочетаніямъ бусъ въ видѣ ромбовъ идущихъ одинъ за другимъ и отороченныхъ полосками такихъ же мелкихъ бусъ, подобныхъ бисеру.

Отъ головного же убора сохранилась и часть кожаннаго предмета въ видѣ куска кожи, сложеннаго пополамъ и скрѣпленнаго ремешкомъ. По краямъ кожи замѣтны слѣды позумента, отъ котораго сохранилась прошивка строчкой. Къ этому же убору принадлежали и мелкія пуговички изъ низкопробнаго серебра, пришитыя къ убору нитками накрестъ (табл. VII, 10). На шеѣ покойницы находилось ожерелье изъ раковинъ сургаеа *moneta*, концы котораго были закрѣплены двумя желѣзными ромбами (табл. VII, 1); ниже ключицы лежала бронзовая пряжка витая, круглая съ концами въ видѣ усѣченнаго кубика (табл. VII, 8).

На обѣихъ рукахъ женщины были надѣты браслеты, по два на каждой рукѣ. Браслеты эти разной величины съ концами въ формѣ стилизованныхъ змѣиныхъ головокъ (табл. VII, 2—5). На среднемъ пальцѣ правой руки находился бронзовый перстень витой проволоки (табл. VII, 6), а на томъ же пальцѣ лѣвой руки—щитовидный перстень съ орнаментомъ и рубчатыми ободками (табл. VII, 7). Въ лѣвой сторонѣ тазовой полости лежало розовое шиферное пряслице (табл. VII, 9).

#### К у р г а н ъ № 3.

Діаметръ кургана—7 арш.; высота его—1 арш. 8 вершк.

Разрушенъ кладоискателями или совершенно неопытными любителями.

На глубинѣ 14 вершковъ, въ насыпи, сброшены въ кучку кости покойника, потревоженнаго раскопкой. Только кости ногъ не тронуты вовсе и лежатъ на поверхности земли подъ насыпью, въ Ю.-В. направленіи. Въ тазовой полости находился массивный витой бронзовый перстень (табл. V). Около костяка замѣтны слѣды угля.

#### К у р г а н ъ № 4.

Діаметръ кургана—8 арш.; высота его—1 арш. 8 вершк.

Курганъ разрушенъ кладоискателями.

Всѣ кости находятся въ безпорядкѣ и среди нихъ лежитъ желѣзный обломокъ, брошенный или незамѣченный разрывавшими курганъ невѣжественными людьми (табл. V).

#### К у р г а н ъ № 5.

Діаметръ кургана—7 арш. 9 вершк.; высота его—1 арш. 7 вершк.

Потревоженное погребеніе. Подъ насыпью лежалъ костякъ человѣка, повидимому, женщины, обращенный головой къ Зап. Кости ногъ не тронуты были прежде копавшими здѣсь.

Справа, въ области таза лежитъ небольшой ножикъ (табл. VIII, 5). Здѣсь же, но рядомъ съ костякомъ, внѣ тазовой полости, лежала бронзовая витая пряжка съ сохранившеюся частью шерстяной одежды, хоторя была въ свое время скрѣплена этой пряжкой, что и до сихъ поръ хорошо видно (табл. VIII, 4).

Подъ черепомъ, сдвинутымъ кладоискателями съ своего мѣста, находился порванный вѣнокъ изъ бронзовыхъ спиралей съ цѣпочками, соединенными на концахъ привѣской въ видѣ изогнутаго

двусторонняго гребня (таб VIII, 2). Рядомъ съ вѣнкомъ лежали бусинки, составлявшія узорную вышивку, какъ можно было судить по ихъ взаимному расположенію. (табл. VIII, 6).

Здѣсь же находились и остатки ожерелья изъ раковинъ (табл. VIII, 3).

Кромѣ того, среди этихъ предметовъ былъ найденъ кусокъ кожи, въ видѣ сложеннаго четырехугольника и служившаго, вѣроятно, чѣмъ-то въ родѣ гребня или козыря въ головномъ уборѣ (табл. VIII, 1).

На кожѣ сохранились слѣды обшивки изъ какого-то позумента.

#### К у р г а н ь № 6.

Діаметръ кургана—8 арш.; высота его—1 арш. 8 вершк.

Потревоженное погребеніе. Покойникъ лежалъ головой на Зап. Въ грудной полости находилось небольшое колечко (табл. V, 1); въ тазовой полости небольшая пряжка съ загнутыми концами (табл. V, 2), оба предмета—бронзовые. Конечные фаланги пальцевъ, благодаря окиси металла, прикипѣли къ нижней челюсти.

#### К у р г а н ь № 7.

Діаметръ кургана—9 арш.; высота его—2 арш.

Потревоженное погребеніе. Черепъ разбитъ, а кости лежать въ беспорядкѣ. Замѣтна обожженная земля и кусочки угля. Судя по положенію ногъ, покойникъ былъ положенъ головой на Ю.-Вост. Въ тазовой полости оказался полуистлѣвшій кожаный поясъ съ круглымъ бронзовымъ кольцомъ и такими же украшениями въ видѣ четырехконечныхъ рубчатыхъ звѣздочекъ (табл. V, 8); поясъ подшитъ берестой. Между нимъ и тазовыми костями уцѣлѣли остатки шерстяной одежды.

На мѣстѣ предполагаемыхъ кистей рукъ (кости правой руки лежали въ тазовой полости (были найдены два перстня, одинъ—витой, бронзовый (табл. V, 2), а другой—съ широкимъ продолговатымъ щиткомъ, бронзовый же (табл. V, 1).

#### К у р г а н ь № 8.

Діаметръ кургана—8 аршинъ 14 вершк.; высота его—2 арш. 5 вершк.

Костякъ, хотя и потревоженный, сохранилъ, въ общемъ, прежнее положеніе, обращенный головой къ Западу.



Среди реберъ лежалъ небольшой бронзовый крестикъ, четырехконечный, съ округленными концами (табл. IX, 1), а въ тазовой полости — небольшая бронзовая пуговка (табл. IX, 2).

#### К у р г а н ь № 9.

Діаметръ кургана—6 арш.; высота его—2 арш.

Среди потревоженныхъ кладоискателями костей, найдены обрывки головного вѣнка (табл. IX) и небольшой желѣзный ножикъ (табл. IX).

#### К у р г а н ь № 10.

Діаметръ кургана—9 арш.; высота его 2 арш.

Потревоженное погребеніе. Замѣтны слѣды угля и дерева. Среди костей найдены круглая поясная бронзовая пряжка (табл. IX), и одна звѣздочка — украшеніе отъ пояса, подобнаго вышеописанному.

#### К у р г а н ь № 11.

Діаметръ кургана—5 арш.; высота его—1 арш.

Потревоженное погребеніе. Среди костей найдены: бронзовый бубенчикъ (табл. IX, 3), обрывки кольчужной ткани (табл. IX) и обломки бронзовыхъ спиралей (табл. IX), а также и остатки темнорусыхъ волосъ на черепѣ погребеннаго.

Въ поясненіе указанія, что курганы почти всѣ испорчены кладоискательскими или любительскими раскопками надо сказать, что раскопки эти велись довольно ловко, при чемъ копавшіе вели небольшую воронку прямо къ черепу, гдѣ, дѣйствительно, и находились наилучшіе предметы изъ украшеній, бывшихъ въ курганѣ. Однако, благодаря этому обстоятельству, явилась для насъ возможность не останавливаться передъ вопросомъ, стоить ли раскапывать тронутые курганы, такъ какъ они, вопреки обыкновенію, давали удовлетворительный результатъ, вслѣдствіе именно нежеланія кладо-искателей копать курганъ цѣликомъ, въ большинствѣ случаевъ.

Второе, что слѣдуетъ отмѣтить, это—извѣстная планомѣрность въ расположеніи курганной группы.

Гряда, на которой расположены курганы, съ сѣвера ограничена ручьемъ, съ востока—естественнымъ крутымъ спускомъ къ болоту и озеру, съ юга—защищена хорошо сохранившимся

глубокимъ рвомъ, а съ запада—обрывистымъ спускомъ къ ручью, обтекающему мѣстность и съ сѣвера. Съ юго-западной стороны къ курганамъ ведетъ широкая дорога, мало замѣтная теперь, но которую вполне возможно отмѣтить, благодаря отсутствію на этомъ узкомъ и длинномъ пространствѣ курганныхъ насыпей.

### Курганы въ имѣніи Батыри Рѣжицкаго уѣзда, Витебской губерніи.

Въ полуверстѣ отъ усадьбы, къ югу, за болотомъ, на возвышенной грядѣ, около озера въ лѣсу, расположена курганная группа до 300 насыпей, форма которыхъ совершенно сходна съ формой кургановъ въ им. Рыкополь, того же уѣзда.

Курганы также и здѣсь потревожены, какъ говорятъ, помѣщикомъ Соколовскимъ нѣсколько десятилѣтій тому назадъ. Всѣ курганы имѣютъ въ основаніи легкій слой золы.

#### К у р г а н ь № 1.

Діаметръ кургана—6 арш.; высота его—1 арш. 5 вершк.

Потревоженное погребеніе. Среди костей найдены два бронзовыхъ перстня (табл. 1, 2, 3), поясная пряжка (табл. 1, 1), желѣзный широкий топоръ съ вислымъ остриемъ, къ плоской части котораго прикипѣлъ обломокъ ножа (табл. 1, 4).

#### К у р г а н ь № 2.

Діаметръ кургана—5 арш.; высота его—14 вершковъ.

Совершенно разрушенное погребеніе, но, однако, можно сдѣлать предположеніе, что здѣсь была похоронена женщина, такъ какъ при нашей раскопкѣ были найдены обрывки головного вѣнка, каменное пряслице (табл. 1, 2) и бронзовый перстень (табл. 1, 1).

#### К у р г а н ь № 3.

Діаметръ—6 арш. 8 вершк.; высота его—1 арш. 6 вершк.

На глубинѣ 1 арш. 4 вершк. лежалъ костякъ, обращенный головой къ востоку и принадлежавшій мужчинѣ. Черепа не сохранилось, какъ и реберъ. Въ тазовой полости находились кисти рукъ, на фалангахъ пальцевъ, которыхъ было три бронзовыхъ

кольца (табл. II, 5, 6, 7), два бронзовых браслета (табл. II, 2, 3), слѣва у бедра лежалъ топоръ (табл. II, 4), ножъ (табл. II, 8) и копье (табл. II, 1), всѣ три предмета изъ желѣза. Покойникъ, повидимому, лежалъ на доскѣ, при чемъ замѣтно много угля на костяхъ погребеннаго, а также сохранились и части шерстяной одежды (табл. II, 9).

#### К у р г а н ъ № 4.

Діаметръ кургана 6 арш.; высота его—1 арш. 12 вершк.

Погребеніе совершенно разрушено. Покойникъ былъ похороненъ на глубинѣ 1 аршина и 8 вершковъ, при чемъ сохранились кости лѣвая лучевая и локтевая, тазовыя и кости ногъ. Руки, судя по расположенію вещей и уцѣлѣвшимъ ручнымъ костямъ находились, вѣроятно, на животѣ умершаго.

Такъ на костяхъ сохранившейся руки былъ витой бронзовый браслетъ (табл. III, 4), у верхушки бедра кисти— бронзовая пряжка (табл. III, 2) и ножъ (табл. III, 1); справа, выше тазовой кости, внѣ ея, лежалъ обломокъ ножа (табл. III, 3).

#### К у р г а н ъ № 5.

Діаметръ кургана—5 аршинъ; высота его—12 вершковъ.

На поверхности почвы, подъ насыпью, лежалъ костякъ обращенный головой къ востоку. Кости всѣ на мѣстѣ, но сильно истлѣли.

Сохранился витой перстень, вытащенный корнями дерева почти на поверхность кургана. (табл. III, 1).

#### К у р г а н ъ № 6.

Діаметръ кургана—5 аршинъ, 3 вершка; высота его— 1 арш. 5 вершк.

Погребеніе разрушено. Въ полости черепа, который не сохранился, найдены обломки головного вѣнка изъ спиралей съ кускомъ бронзовой цѣпочки, на концѣ которой была прикрѣплена бронзовая привѣска, въ видѣ изогнутаго двусторонняго гребня (табл. III). Кромѣ того, здѣсь же находился и остатокъ ремня отъ головного убора (табл. III).

#### К у р г а н ъ № 7.

Діаметръ кургана—7 арш.; высота его—2 аршина.

Погребеніе разрушено, но можно отмѣтить, что покойникъ лежалъ головой къ западу. Погребеніе, вѣроятно, женское. Много

угля. Въ грудной полости погребенной лежали бусы и бубенчики (табл. IV, 3), въ тазовой полости обрывокъ ремня (табл. IV, 1) подъ нижней челюстью—желѣзная пряжка (табл. IV, 2) и около лѣваго плеча, внутри костяка, бронзовая пряжка (табл. IV, 4).

#### К у р г а н ь № 8.

Діаметръ кургана—8 аршинъ; высота его—1 аршинъ, 8 вершковъ.

Погребеніе разрушено, но на этотъ разъ неудачно для кладоискателей, такъ какъ ими была вырыта только средняя часть костяка, кстати сказать, сильно ислѣвшаго. Головой покойникъ былъ обращенъ къ югу-западу. Въ головахъ его лежали ислѣвшіе остатки головного убора изъ матеріи, вышитой, вѣроятно, позументомъ, отъ котораго сохранилось много порошка зеленоватаго цвѣта. Къ матеріи этой были пришиты бубенчики съ бусами (табл. IV, 1, 5, 7). Кромѣ того, были найдены и раковины, служившія, какъ и обычно, ожерельемъ. На мѣстѣ ислѣвшихъ почти совершенно рукъ лежали два бронзовыхъ перстня (табл. IV, 8, 9).

#### К у р г а н ь № 9.

Діаметръ кургана—3 аршина; высота его—12 вершковъ.

Дѣтское погребеніе. Покойница, дѣвочка лѣтъ 12—11, судя по ея зубамъ, лежала обращенная головой къ востоку.

Руки были, насколько можно было замѣтить, вытянуты. На фалангѣ пальца лѣвой руки было маленькое колечко изъ бронзы (табл. I, 4), на обѣихъ рукахъ находилось по одному бронзовому маленькому браслету (табл. I, 2). Кромѣ того, найдены пластинки отъ маленькаго же пояска (табл. I, 6), бронзовый бубенчикъ (табл. I, 3) и спиральки отъ маленькаго головного вѣнка (табл. I, 5).

## СПИСОКЪ

литературныхъ свѣдѣній о Летгальской землѣ.

1. Гр. А. С. Уваровъ—Каменный вѣкъ.
2. Каталогъ Виленскаго музея.
3. Каталогъ Московскаго Историческаго Музея.
4. Сементовскій—Бѣлорусскія древности.
5. Сементовскій—Группы кургановъ Полоцкаго у. (въ Зап. И. Р. Арх. О. т. IV, в. 3 Нов. серія).
6. Извѣстія И. Р. Арх. О. т. X, стр. 474; т. I, стр. 28.
7. Вильчинскій—Раскопки кургановъ въ Лепельскомъ у. (въ Зап. И. Р. Арх. О. т. V, стр. 33).
8. Каталогъ выставки Московскаго Антрополог. Конгресса.
9. Митавскій музей, таблица 35.
10. Каталогъ выставки при Рижскомъ Археологическомъ Съѣздѣ.
11. Атласъ Аспелина, № 1882.
12. Говорскій—Поѣздка изъ Полоцка (Зап. И. Р. Арх. О. т. V).
13. Отчетъ Имп. Археологической Комиссіи за 1892 годъ.
14. Юрьевской музей,—вещи изъ дер. Стерняны.
15. Витебскія Вѣдомости за 1864 годъ.
16. А. А. Спицынъ—Люцинскій могильникъ (Мат. по арх. Рос., издав. Имп. Арх. Комиссіей, № 14).
17. Дѣла И. Арх. Ком. за 1877 г., № 16, 1882 г., № 41, 1886 г., № 29, 1887 г., № 42, 1890 г., № 113, 189 г., № 192.
18. Археологическія Извѣстія за 1894 г., № 12.
19. Древности (И. М. Арх. О-ва), т. 11.
20. Отчетъ И. Арх. Комиссіи за 1865 г.
21. Труды И. Рус. Арх. О-ва (Рус. Отд.), т. I.
22. Виленскій Вѣстникъ за 1893 г., № 54; за 1866 г.
23. Древности Сѣверо-Западнаго Края, т. IV, VI, IX.

24. Труды 1-го Археологическаго Създа.
25. Марковъ,—Топографія кладовъ восточныхъ монеть.
26. Труды Виленскаго Отдѣленія Предвар. Комитета Виленскаго Археологическаго Създа.
27. Безъ-Корниловичъ,—Историческія свѣдѣнія о примѣчательныхъ мѣстахъ въ Бѣлоруссіи. Спб., 1855 г.
28. Матеріалы по археологіи Россіи, изд. И. Арх. Ком., № 4; въ этомъ трудѣ имѣются указанія на литературу даннаго вопроса,
29. Новоселовъ,—Латыши.
30. Ф. А. Кемпъ—Летгальцы,—(Latgalieži).
31. Его же—Краткая исторія Летгаліи.
32. Grewingk,—Balticum, стр. 27.
33. Его же,—Steinzeit, стр. 16.
34. Glogier,—Wykopalska Maryjehauskie.
35. Lehman,—Ученыя Записки Эстонскаго О-ва, т. VII, в. 3 и 4.
36. Grewingk,— Ueber heidnischen Gräber.
37. Plater,—Ueber Gräber und Alterthümer in Polnisch—Livland, т. IV, в. 2.
38. Ruben,—т. V, стр. 7—33.
39. Kruze,—Necrolivonica.
40. Bähr,—Die Gräber der Liven.
41. Г. Мантейфель,—Inflanty Polskie.
42. В. А. Городцовъ,—Первобытная и Бытовая Археологія,— 2 т.

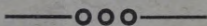
## П Е Р Е Ч Е Н Ъ

мѣстностей Рѣжицкаго и Люцинскаго уѣздовъ, Витебской губ.,  
отмѣченныхъ находженіемъ въ нихъ древнихъ памятниковъ.

| Названіе мѣстности:                       | Наименованіе древностей:               |
|---|--|
| 1. Андрепно, дер.                         | Каменные топоры.                       |
| 2. Батары, им.                            | Курганный могильникъ.                  |
| 3. Боницацovo, им.. Лю-<br>цинскаго у.    | Могильникъ.                            |
| 4. Волькенбергъ.                          | Замокъ.                                |
| 5. Грейвули, дер.                         | Могильникъ.                            |
| 6. Домополь, дер. Лю-<br>цинскаго у.      | Курганный могильникъ.                  |
| 7. Дукштыгалъ, дер.                       | Селище.                                |
| 8. Жоготы, дер.                           | Могильникъ.                            |
| 9. Ивдени, дер. Люцин. у.                 | Городище и курганный мо-<br>гильникъ.  |
| 10. Какорвиши, дер.                       | Городище.                              |
| 11. Кантиники дер.                        | Могильникъ.                            |
| 12. Кривени, дер.                         | Каменный топоръ; курган.<br>могильн.   |
| 13. Кришаны, дер.                         | Курганный могильникъ.                  |
| 14. Кульнево, им.                         | Могила ген. Кульнева, героя<br>1812 г. |
| 15. Лайзаны, дер.                         | Могильникъ.                            |
| 16. Макашанскій лѣсъ.                     | Курганный могильникъ.                  |
| 17. Орницы, дер.                          | Могильникъ.                            |
| 18. Пилисколнсь, дер.                     | Городище.                              |
| 19. Плескова, дер.                        | Городище и могильникъ.                 |
| 20. Покульницъ, фоль-<br>фаркъ, Люцин. у. | Могильникъ.                            |
| 21. Раснопли. дер. Люцин-<br>скаго у.     | Селище (первобытное?).                 |
| 22. Рыкополь, им.                         | Курганный могильникъ.                  |

- |                                     |   |
|-------------------------------------|---|
| 23. Рѣжица, гор.                    | Замокъ, могильникъ.                                   |
| 24. Славейти, дер. Люцинскаго у.    | Могильникъ. (курганный?).                             |
| 25. Стауджи, дер.                   | Курганный могильникъ.                                 |
| 26. Старая Слобода, дер.            | Городище и могильникъ.                                |
| 27. Старый Замокъ, им., Люцинск. у. | Городище.   |
| 28. Шаврейши, дер.                  | Случайная находка каменнаго топора и желѣзнаго копья. |
| 29. Шпуни, дер.                     | Курганный могильникъ.                                 |
| 30. Юхновка, дер.                   | Курганный могильникъ.                                 |

Примѣчаніе: Мѣстности, уѣздъ коихъ не обозначенъ въ таблицѣ, относятся къ Рѣжицкому уѣзду.



## СПИСОКЪ

лицъ, принявшихъ участіе въ изданіи перваго выпуска

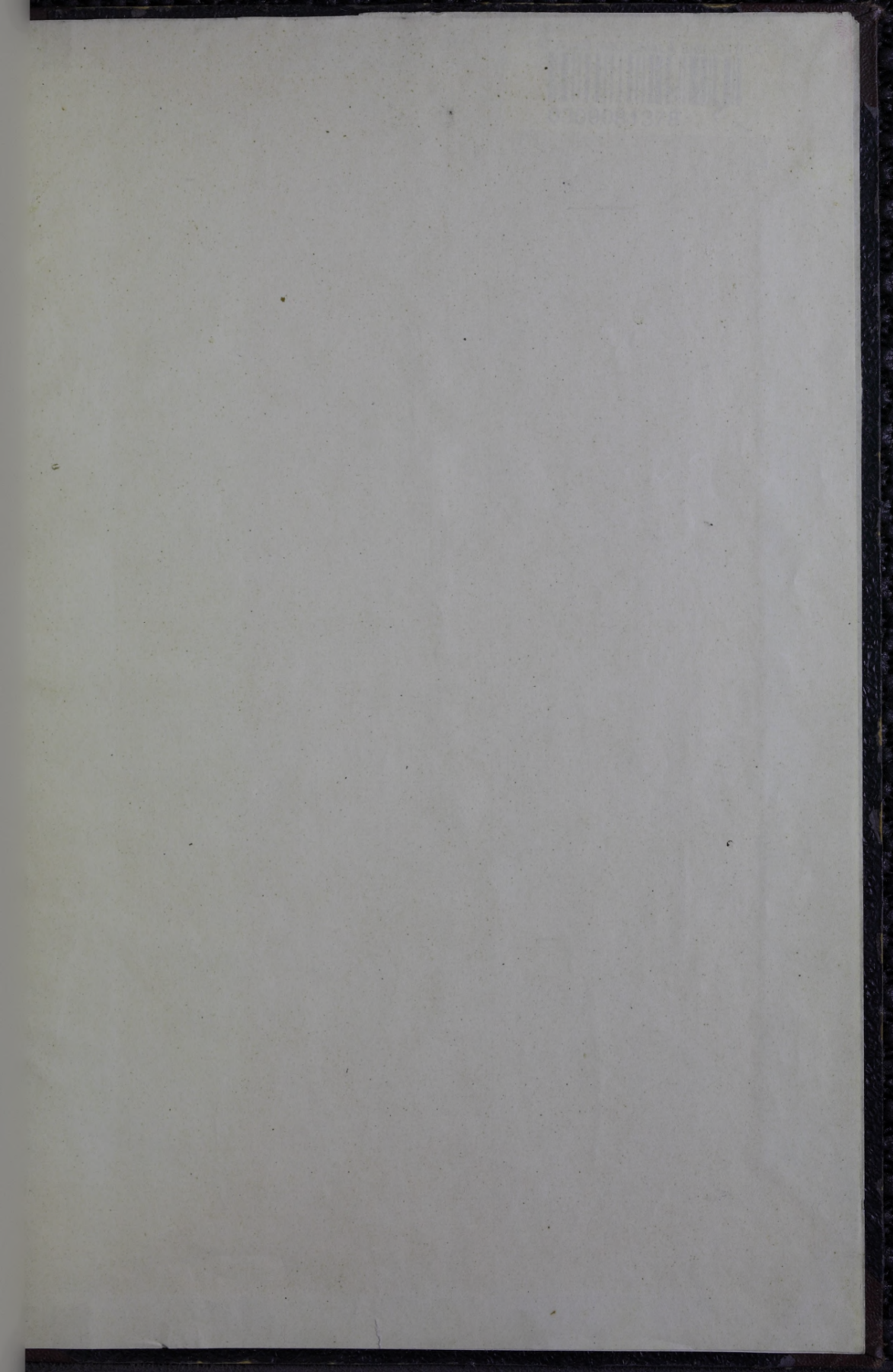
### „ДРЕВНОСТЕЙ ЛЕТГАЛІИ“:

|       |               |       |                 |
|-------|---------------|-------|-----------------|
| Дек.  | І. Вэлькмэ,   | Ксен. | П. Стродъ,      |
| „     | І. Яссасть,   | „     | П. Бульвичъ,    |
| Ксен. | П. Дзень,     | „     | А. Свикля,      |
| „     | И. Ливчанъ,   | „     | Л. Шимкевичъ,   |
| „     | К. Калинка,   | „     | І. Казенасъ,    |
| „     | А. Будзиласъ, | „     | К. Мартиненасъ, |
| „     | І. Гришанъ,   | „     | Ф. Ронкайтисъ,  |
| „     | Б. Скринда,   | „     | П. Смелътеръ,   |
| „     | П. Апшиникъ,  | Дек.  | Н. Ранцанъ.     |
| „     | А. Пунцуль,   |       |                 |

ПІ (12012) 100 у  
В' у Кош' іощ'







25

[0,50]

LATVIJAS NACIONĀLĀ BIBLIOTĒKA



0309081378