

L ~~63~~
1590 4E280E

Latv. Ned.

Z. M. Mežu departaments

Leh ~~63~~
1590

Taupisim mežus — lietosim celmu malku un kūdru!



MEŽU DEPARTAMENTA IZDEVUMS
1936. G.

Celmu malkas sagatavošana

Pēdējos gados lauksaimniekiem lielas rūpes sagādā kurināmā apgādāšana pietiekošā vairumā. Mūsu meži vairs nespēj visur apmierināt dedzināmās malkas pieprasījumus. Rodas apvidi, kur malkas trūkums tik liels, ka tā jāpieved no liela attāluma un jāsamaksā ar lielu naudu. Sakarā ar to piegriežama nopietna vērība pilnīgākai koka izmantošanai — jāpiegriež vērība arī celmiem, jo tie dod ļoti labu un samērā ērtu kurināmo. Celms kopā ar malkai derīgām saknēm sastāda 18—30% no virszemes koku tilpuma normālās pilnaudzēs.

Lai iegūtu 1 steru celmu malkas, vajadzīgs sekošs celmu skaits:

Resnums cm	līdz 20	21—30	31—40	41—50	51—60
Gabalu skaits	11—19	5—10	2—4	1—2	1

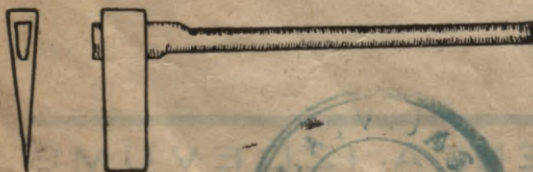
Celmu ķilēšana

Šis darba paņēmiens daudziem vēl būs svešs, jo pagaidām to pielietā tikai dažās vietās. Pielietājot «ķilēšanas» paņēmienu, iztieks bez celma izceļšanas no zemes.

Celmu nedaudz atrok, pārcērt saknes, no virspuses ar koka ķīliem celmu sašķel vispirms uz pusēm, tad vairākās daļās, kuŗas ar sviru atlauž.

Visu to izdara vienkāršiem darba rīkiem:

- 1 parastā lāpsta,
- 1 ķīlveida cirvis,
- 1 zāģis,
- 8—12 dažāda biezuma koka ķīli,
- 1 lauznis,
- 1 svira 3—4 m gara, 8 cm caurmērā,
- 1 svira 6 m gara, 10—12 cm caurmērā.



Meža cirvis

Kā redzam, šī bieži vien neievērotā koka daļa dod ievērojamu daudzumu kurināmā un var lielā mērā samazināt malkas trūkumu.

Sākumā gan izliekas, ka celmu laušana un skaldišana kurināmā iegūšanai ir pārāk grūts un smags darbs, kas nevarētu attaisnoties — tomēr tas tā nav!

Vajaga tikai apbruņoties ar labu gribru, drusku pacietības, izvēlēties piemērotu darba paņēmienu, un sekmes būs labas, pat ļoti labas.

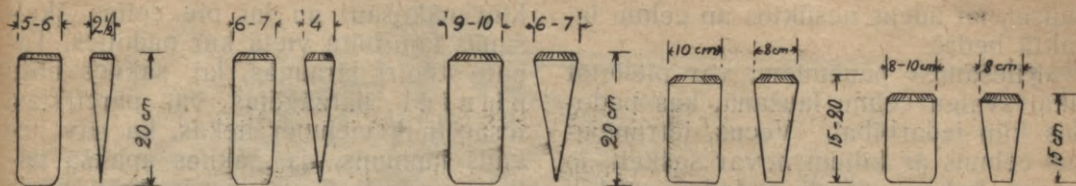
Bieži norāda uz spridzināšanu un to gribr pielietāt celmu malkas gatavošanā. Jāsaka, ka pie pašreizējām spridzināmo vielu cenām celmu spridzināšana iznāk stipri dārga un celmu malkas sagatavošanai to neatmaksājas pielietāt. Celmu malkai visizdevīgāki celmus lauzt rokām un ar celmu laužamām mašīnām.

Lāpstai jābūt asi uzasinātai, vieglai, pēc iespējas šaurai — ērtākai rakšanai starp saknēm. Vispiemērotākā parastā tērauda lāpsta ar puslokā veidotu zobu daļu. Nepieciešami, lai lāpstai bez zobu daļas, būtu uzasināti arī sāni augstumā līdz pus lāpstai. Šādi uzasināta lāpsta ļoti parocīga pie zemsedzes atrakšanas un sīko sakniņu noduršanas.

Darbā nepieciešami tā sauktie «meža cirvji». Šiem cirvjiem ķīļa veids — vienāds platums, kā pieta, tā zobu daļai. Darbā lietā 3,5 līdz 4,5 kg smagus. Iesācējiem vēlāmākie 3,5 kg smagie.

Cirvja lielais smagums un samērā mazais platums dod iespēju viegli pārcirst pat lielās saknes. Pēc ieciršanas cirvis viegli izceļams, jo pateicoties vienādam platumam kā pieta, tā zobu daļā, cirvja zobi saknēs neaizķeras. Tā kā cirvis izstiepts garumā — liels atstatums no zobiem līdz kāta caurumam, tad dota iespēja zobus dziļi iegremdēt saknēs, tā iztiekot ar mazāku sakņu atrakšanu.

Cirvis kalpo gan sakņu pārciršanai un celma iešķelšanai, gan arī ķīļu iedzīšanai. Tāpēc ļoti svarīgi, lai cir-



Darbā lietojamie koka ķīļi

vim «ķīlis» būtu smails — labāk iešķel, tērauds ciets — ātri neatgriežas cērtot zemē. Akmeņainās zemēs, kur bieži gadās iecirst akmeņos, lai izbēgtu no cirvja zobu izdrupšanas, nav vēlami visai cieti cirvja zobi.

Nopietna vērība piegriežama arī kāta caurumam — tā virzienam jāsakrīt ar cirvja zobu līniju. Bieži gadās, ka kāta caurums iekalts drusku šķībi vai greizi. Tas ļoti atsaucas uz kāta un zobu savstarpējo stāvokli. Dažiem cirvjiem ļoti masīva pieta daļa, kāpēc cirvis pie noteikta svara iznāk strupāks un īsāks. Šādi cirvji darbā izrādījušies neērti.

Cirvja kātam vēlāmais garums apm. 90 cm — lai rastos spēcīgāks vēziens. Par ērtiem izrādījušies gandrīz apaļi un diezgan tievi kāti, kas pilnīgi iekļaujas delnā. Sakarā ar cirvja ievērojamo smagumu, resni, grūti apņemi kāti ļoti nogurdina rokas.

Visnopietnākā vērība piegriežama ķīļu izgatavošanai. Nepareizā ķīļu koka izvēlē un paviršā ķīļu iztēšanā parasti slēpjas viss darba nesekmīgums. Ķīļu kokam jābūt ļoti sausam — 2 līdz 3 gadi žuvušam. Vēl pilnīgi neizžuvušā koka ķīļi ir ļoti neizturīgi — pie dzišanas spurgalojas un ātri plīst. Par ļoti labu un viegli pieejamu ķīļu materiālu izrādījušies sauss bērza koks. Labi noder arī kļavas un jauna ozola koksnes. Oša un veca ozola koksnes neder — osis šķēlas, ozols drūp. Pie ķīļu iztēšanas vēl jāraugās arī uz to, lai viņos neietilptu koka serde — serdes vietā ķīlis ātri pāršķēlas. Visi ķīļi jāizgatavo ļoti rūpīgi — notešumiem jābūt gludiem, šķautnēm rūpīgi noapaļotām.

Iesācējiem ļoti vilinoši izliekas dzelzs ķīļi. Iestrādājušies celmlauži, labi darba pratēji, dzelzs ķīļus pilnīgi atmetuši un iztiek tikai ar koka ķīļiem.

Dzelzs ķīļu iedzišanai vajadzīgi sma-

gi dzelzs āmuri — prasa stipru piepūlēšanos, darbs iznāk par smagu. Celmā iedzīti dzelzs ķīļi ļoti traucē rikošanos ar cirvi — bieži gadās tajos iecirst un tā sabojāt cirvīm zobus. Pie mīkstiem — ātraugošu koku celmiem un pie «sīkstiem», greiziem celmiem pat vairāki blakus sadzīti ķīļi celmu nepāršķel. Šādos gadījumos ir nācies celmu izrakt un sadedzināt, lai atgūtu iedzītos dzelzs ķīļus.

Lietājot koka ķīļus, darbs veicams ievērojami vieglāki (ķīļus iedzen ar cirvi) un ir ražīgāks. Bez tam, koka ķīļus pats darba darītājs var izgatavot vajadzīgos samēros un vēlāmā veidumā. Vienīgais to trūkums tas, ka diezgan ātri nolietājas — saspurgalojas un saplīst, sevišķi plānie ķīļi. Patiesībā arī šis ļaunums nemaz nav tik liels — rūpīgiem strādniekiem ķīļi iztur diezgan ilgi — plānie vairāku celmu saplēšanai un biezie pat nedēļas darbam.

Lai ķīļi nesašķaidītu, tam nedrīkst sist ar sparū — cirvis jālaiž brīvā vēzienā.

Sakņu atzāgēšanai lietā parasto meža zāģi. Priežu celmu saknes ērtāki atzāgēt ar rokas zāģi. Zāģim vēlami lieli zobi un plats ceļš.

Pagaļu atlaušanai lietājamās sviras ņemamas sausa koka, jo tādas vieglāki cilāt un neslid laukā no celma šķēluma. Lai izslidēšanu vēl vairāk mazinātu, sviras galu, ko ievieto celma šķēlumā, drusku apteš, piedodot asšķautņa formu.

Darba vietas izvēle.

Vislabākie darba apstākļi ir tīrā skuju koku celmājā ar vidēji resniem celmiem — caurmērs 30—45 cm, smilšainās gruntis ar nelielu jēlkūdras virskārtu. Ļoti viegli strādāt vietās, kur sekls gruntsūdens — saknes vairāk virspusē, kas stipri atvieglo to apciršanu. Darba vietai tomēr jābūt tik

sausai, lai ūdens nesūktos ap celmu izraktā bedrē.

«Kīlēšanas» paņēmieni var pielietāt tikai svaigu celmu laušanā, kas padodas kīļu iedarbībai. Vecus, ietrunējušus celmus ar kīļiem nevar sašķelt, jo irdenā koksne viegli padodas — kīļi neizsauc celma šķelšanos. Vislabāk plīst tīri svaigi celmi — iepriekšējās ziemas cirtums. Pie šādu celmu laušanas — kīlēšanas jāķeras tūlīt pavasarī, jo vasaras otrā pusē celmi jau ir sasutuši — sīksti, sliktāk plīst. Ar labāk sekmēm var lauzt arī 2—3 gadi vecus celmus, un sveķainus celmus pat 4 gadi vecus.

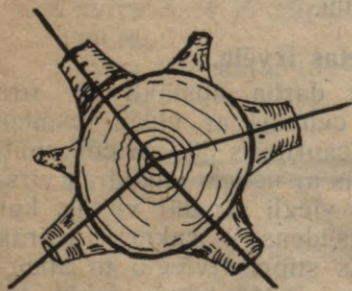
«Kīlēšanas» paņēmieni nevar pielietāt pie tādiem celmiem, kas nozāģēti līdz ar saknes kaklu — grūti sašķelt, nav kur ievietot sviras galu sašķelto pagalu atlaušanai.

Grūti darba apstākļi ir grantainās un akmeņainās gruntīs — ātri atcērtas cirvjī. Lai izsargātos no ieciršanas akmeņos, saknes jāatrok plašāk un akmeņi jāizlasa. Tas viss apgrūtina un sauldzina darbu.

Visgrūtākie darba apstākļi ir akmeņainā mālā — bagātīga sakņu sistēma, grūta atrakšana, akmeņi traucē sakņu atciršanu.

Darba paņēmieni.

1) Priežu celmi. Ap celmu apm. 1 m radiusā atrok zemsedzi. Tad celma tuvumā (pēc iespējas tuvāk celmam) pārcērt vai pārzāģē visas saknes. Saknes jāatdala tik daudz, lai celms drebētu, ja tam piesit ar cirvi — zīme, ka visas stiprākās sānu saknes atdalītas. Sakņu atdalīšana iesākama tajā vietā, kur visērtāki pieklūt un pēc kārtas turpināma visapkārt celmam. Pēc katras saknes atdalīšanas, ja iespējams, tā tūlīt izceļama no zemes, lai ērtāk varētu pie-



Skaldīšanas virzienu izvēle

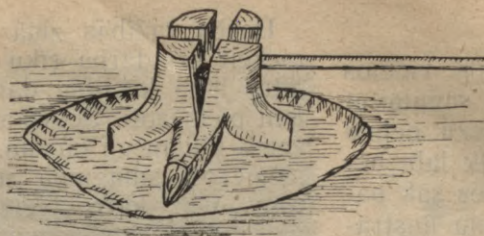
klūt nākošām un lai pie celma šķelšanās tam būtu vieta kur padoties. Tāpat stingri jāraugās, lai saknes būtu pilnīgi pārzāģētas vai pārcirstas. Iesācējiem vienmēr liekas, ka nav nekāds ļaunums, ja saknes apakšā paliek nepārcirsti vai nepārzāģēti pāris centimetrī koksnes. Patiesībā tam ļoti liela nozīme, jo šāda pilnīgi neatdalīta sakne savai izcelšanai prasa daudz laika un lielu spēka patēriņu.

Pēc sakņu atdalīšanas ķeras pie celma skaldīšanas. Priežu celmiem skaldīšanas virzienu izvēlas no saknes vidus uz saknes vidu cauri celma serdei, vai arī šķel starp lielākām sānu saknēm. Pa izvēlēto virzienu drusku iecērt (iesācējiem cirvis jāuzliek vajadzīgā vietā un ar vāli jāuzsīt, jo neieradušam brīvā cirtienā grūti trāpīt taisni nodomātā vietā), iecirtumā iedzen divus plānos koka kīļus (resnos celmos 3—4), katru savā celma pusē. Dzīšanu turpina, kamēr celms drusku ieplīst, tad dzen tikai vienu kīli — celms vēl vairāk iešķēlas un otrs kīlis atbrīvojas, to izņem laukā un vietā iedzen drusku biežāku. Pēc šī iedzīšanas atbrīvojas arī otrs plānais kīlis — to arī izņem laukā un vietā iedzen vēl biežāku. Šādi, vairākkārt kīļus apmainot pret aizvien biežākiem, celmu pāršķēl uz pusēm. Pēc tam, līdzīgā veidā, katru pusi pārdala vēl uz pusēm vai vairākām daļām.

Liela vērība piegriežama kīļu mainīšanai. Kad celms drusku ieplīsis, plānos kīļus vairs nedrīkst dzīlāki dzīt, bet jāapmaina pret drusku biežākiem, kad tie tālāk paplēsuši, atkal apmaināmi pret vēl biežākiem u. t. t.

Kad celms jau sašķelts, pēdējos (strupos) kīļus iedzen tik dzīli, lai no celma virsas līdz kīļa augšgalam būtu vismaz 15 cm. Šinī brīvajā šķelumā virs kīļa ieliek sviras galu (sviras gals iebīdams tikai līdz celma centram, lai iedarbotos tikai uz vienu celma ceturksni). Otru sviras galu pa loku bīda uz priekšu, un tā atlauž vienu ar kīļiem sadalītā celma daļu. Atkarībā no celma stipruma lietā īso vai garo sviru. Ja pirmā pagale grūti padodas, sviru ieliek citā šķelumā un pamēģina to — pirmo atlauž to pagali, kuŗa visvieglāki padodas. Pēc pirmās pagales atdalīšanas, ja kur vajadzīgs, nocērt

*Saskaldītā celma
pagaļu atlaušana
ar sviru*



vienu otru atklājušos sakni un ar sviru turpina atlauzt pārējās pagales. Ja celmam tikai viena mietsakne, tad pēdējā pagale paliek kā mietsaknes turpinājums un ir jānocērt. Ja celmam vairākas mietsaknes, tad celma sašķelšana un pagaļu atlaušana jau ir drusku grūtāka. Šādā gadījumā celms vērīgi jāapskata un rūpīgi jāapsver, kur varētu atdalīt vienu vai vairākas pagales, kas nebūtu mietsakņu turpinājums. Pēc šo brīvāko pagaļu izlaušanas, var ērtāki pieklūt mietsaknēm un tās aizcirst vai pat nocirst. Tālākā pagaļu atlaušana tad jau ir daudz vieglāka. Pēc pagaļu atlaušanas rupjākās vēl jā-sasmalcina.

2) Eglu celmi. Tāpat kā pie priežu celmiem atrok virsējās saknes, kuŗas atdala no celma un izceļ laukā. Ja pie sakņu atdalīšanas jūtams, ka celms paliek pārāk brīvs — viena sakne atstājama neatdalīta, lai pie sašķelto pagaļu atlaušanas celms turētos savā vietā.

Saknes jāatdala pēc iespējas tuvāk stumbram. Ja tas nav panākts, pie šķelšanas celmam atveroties garāki nozāģēto sakņu gali atmetas zemē un traucē tālāku atvēršanos.

Pie sakņu atzāģēšanas jāievēro, lai zāģa platne ietu paralēli celma asij. Ja sakni pārzāģē stateniski saknes asij, to grūti izcelt — slīpās daļas griezuma vietā atmetas viena pret otru.

Pēc sakņu atdalīšanas ķeras pie celma šķelšanas. Eglu celmiem skaldīšanas virzienu izvēlas no saknes vidus uz saknes vidu cauri celma serdēi. Skaldīšanu un pagaļu atlaušanu izdara tāpat kā pie priežu celmiem. Eglu celmi šķeļas drusku sliktāk par priežu celmiem — celma pamatā rodas cipslas, kuŗas stipri kavē pagaļu atlaušanu un pārciršanai ar cirvi nav pieietamas. Šeit izlīdzās ar kaltveidīgi uz-

asinātu lauzni — ar to var pieklūt cipslām un tās pārcirst.

Ja eglu celmiem virsēja sakņu sistēma, tad daudzreiz parocīgāk ar svirām izcelt visu celmu un skaldīt no pamatnes.

3) Lapu koku celmi. Lapu koku celmus lauž gluži tāpat kā skuju koku celmus. Šeit tomēr darba ražība ir ļoti zema — prasa daudz laika un spēka. Parasti smagi grunts apstākļi, plaša un dziļa sakņu sistēma — daudz rakšanas un ciršanas. Tomēr iestrādājušies strādnieki «kīlēšanas» paņēmienu ar ciešāmām darba sekmēm pielietā arī vieglāk apcērtamu bērza celmu laušanā.

Darba iekārtošana.

Vislielāko darba produktivitāti strādnieki sasniedz strādājot pa vienam. Pie priežu celmiem un nelielākiem eglu celmiem tas ir pilnīgi iespējams arī iesācējiem — saknes var pārcirst ar cirvi vai atzāģēt ar rokas zāģi. Pie lielākiem eglu celmiem, kur pie lielo sāksakņu atzāģēšanas jālietā lielais zāģis, tomēr vajadzīgi divi strādnieki. Darbus iekārto tā, lai izlauztās pagales varētu samest divi paralēlās rindās, ar apm. 3 m platu brīvu joslu starp tām. Šinī brīvajā joslā uzkrāuj grēdu.

Celmu malkas kŗaušana.

Kŗauj 1 m platās un 1,12 m augstās grēdās. Labākai virziena noturēšanai grēdas virzienā noliēk divi kārtis. Gar šo kāršu iekšmalu vispirms nokŗauj grēdas sienas. Celmu malkas pagales iekŗauj grēdas virzienā (ne šķērsām grēdai, kā pie dedzināmās malkas). Kad sienas uzkrāutas 2—3 pagaļu augstumā, piekŗauj arī grēdas vidu. Pēc tam atkal ceļ sienas u. t. t. Mieties grēdas saturēšanai nelietā. Labi sakŗauta grēda ir pietiekoši blīva, ļoti saturīga un glīta.

Darba sekmes.

Labi iestrādājis celmlauzis videjos darba apstākļos 1 dienā var sagatavot un uzkrāt 2—2,5 steri priežu celmu malkas. Iesācējiem darbs tik labi neveicas. Labākas darba sekmes sāk parādīties tikai pēc pāris nedēļu nostrādāšanas. Vecie celmlauži pastrīpo, ka viņiem nācies nostrādāt visu vasaru, kamēr pilnīgi iemanījušies celmu laušanā un malkas uzkrāšanā.

Celmu laušana mašīnām

Izšķir divējāda veida celmu laušanas mašīnas: 1) kas celmu izceļ uz augšu un 2) kas celmu izgāž uz sāniem.

No pirmā tipa celmu laušanas mašīnām pie mums visizplatītākā ir Salmiņa trijkājis.

Mašīna sastāv no apm. 3 m augsta koka trijkāja, kuŗa divi kājas savienotas trijstūra rāmī — divkājis, bet trešā kustīgi piestiprināta šī rāmja augšgalā. Pie divkāju krūšu augstumā gultņos ielāgots līmenisks koka veltnis, kuŗu griež ar zobratu pārnēsumu.

Izceļamais celms vispirms jāgatavo: jāatrok un jāapcērt resnākās saknes. Pēc tam izvēlas kādu izturīgāku sakni un tai apakšā ar īpašu kaŗotveidīgu lāpstīņu parok nelielu alu, kur izvērt apm. 2,5 m garu tērauda trosi ar cilpām abos galos. Kad celms šādi gatavots, vīrs tā nostāda mašīnu.

Tagad uz mazā zobrata ass galiem uzmauc pa kloķim, kuŗus katru griež

Darba raķības ziņā ļoti liela loma piekrīt arī darba rīku stāvoklim. Tie jātur labā kārtībā, darbam un darītājam piemēroti. Sevišķa vēriba piegriežama ķīliem un cirvim. Cirvis ņemams piemērotā smagumā un pastāvīgi turams ass: katru dienu vienu vai pat vairākas reizes uzasināms ar vīli vai uz tecilas. Kad zobji jau vairāk apdiluši — nesams pie kalēja paplacināšanai. Neass cirvis lieki nomoka strādātāju un stipri samazina darba raķību.

viens vīrs. Caur zobratu pārnēsumu griežas koka veltnis un uztin ceļamo trosi. Atstatums starp bloku sistēmām samazinās — celmu rauj no zemes laukā. Celmam līdzī ceļas arī starp saknēm esošā zemes masa, atstājot piltuvveidīgu bedri.

Līdz ar celma pacelšanu daļa zemes atkrīt bedrē atpakaļ, bet lielais vairums jāatbirdina. Pēc zemes atbirdināšanas atceļ zobrata sprūdu un, kloķus griežot atpakaļ, celmu nolaiž zemē.

Mašīnai liels trūkums tas, ka viņa jāuzstāda vīrs katra izceļamā celma. Tas prasa daudz pūļu un laika, sevišķi pārvietošana.

Šī mašīna piemērota galvenā kārtā egļu celmu laušanai.

No mašīnām ar horizontālu vilkmi (kas celmus rauj uz sāniem) mūsu apstākļos kā labākā jāmin «Lebūvītis». Šeit celmu reizē rauj uz sāniem, reizē gāž un atrauj no zemes.



A. Pinkainis

Salmiņa mašīna darbā



Celmu laužamā mašina „Iebūvietis”

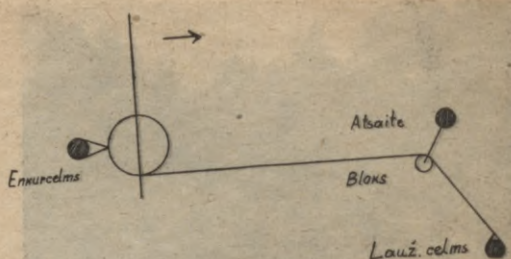
Ed. Ozols

Mašīnas galvenā sastāvdaļa dzelzs spole, uz kuŗas tinas tērauda trosē. Spole iebūvēta izturīgā U dzelzs rāmī, no virspuses pārsegta un savienota ar cilindrisku zobratu, kuŗš ir sazobē ar daudz mazāku zobratu tanī pat rāmī. Šis mazais zobrats ar īpašu kloķi pa asi pārbidams tā, ka to var gan izslēgt, gan arī ieslēgt sazobē ar lielo zobratu. Mazā zobrata ass augšgalā izveidota īpaša sēdvieta dīseles pie-skrūvēšanai. Šeit ierīkota arī sprūde-ierīce.

Mašīnas ērtākai pārvadāšanai pie tās rāmja pierīkotas ass riteni uz-maukšanai. Pārvadā diviem zirgiem.

Pirms darbu uzsākšanas izvēlas spē-cīgu enkurcelmu, pie kuŗa saistīt ma-šīnu. Celmajā mašīnu novieto lime-niski uz paliktņiem, pēc iespējas sau-sākā vietā, lai zirgam būtu labāka iešara.

Enkurcelmam jābūt zemākam par mašīnas rāmī, lai dīsele netraucēti va-rētu iet tam pāri. Ap enkurcelmu ap-met ķēdi vai īpašu trosīti ar cilpām abos galos, kuŗas tad uzmet īpašam enkurāķim mašīnas rāmī. Jāraugās uz to, lai cilpu ap enkurcelmu apmetu pēc iespējas tuvāk zemei. Lai cilpa neslidētu uz augšu, enkurcelmā iecērt nelielu robu cilpas iesēdināšanai. Pēc tam spoli izslēdz no sazobes ar dīseli, izvelk spolē uztīto tērauda trosi un apmet cilpu kādam attālākam celmam. Tam nolūkam troses galā pierīkots īpašs ķepveidīgs āķis, kuŗā ērti iekļau-jas trosē. Šeit cilpu met pēc iespējas augstāk (pretēji enkurcelmam), lai ie-gūtu lielāku gāšanas plecu. Lai pie cilpas savilkšanās āķis neatāķētos, to



1 bloka pielietošana

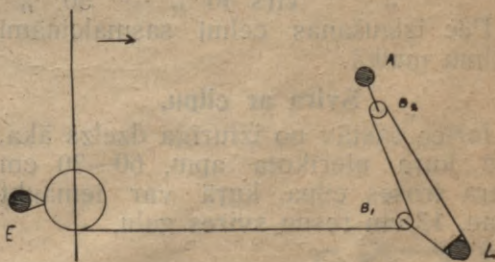
trosē ieāķē no augšas, bet lai troses pinums nelūztu, cilpa jāveido tā, lai trosē āķa vietā netiktu ieliekta. Pēc cilpas uzmešanas trosi savēlk ar īpa-šu zobratu griežot spoli. Pēc tam spoli ieslēdz sazobē ar dīseli. Zirgam dī-seli griežot trosē tinas uz spoles un celms tiek gāzts no zemes laukā.

Mašīnas novietošanai, kas prasa lielāku laiku, vieta jāizvēlas ļoti rūpīgi, lai pie katras noenkurošanās, mainot tikai troses gaŗumu un virzienu, varētu izgāzt iespējami lielāku skaitu celmu, kas var sniegties vairākos desmitos. Pie mazāku celmu izlaušanas var pie-lietot vairākas cilpas un ar vienu pa-nēmienienu izgāzt 3, 4 celmus.

Ja jāizceļ stiprāki celmi, tad jau ap-rakstītais troses aizmešanas veids ne-der — atkarībā no celma stipruma jā-lietā viens vai vairāki bloki.

Lai sasniegtu vēl lielāku mašīnas darba spēju, lietā īpašu divkāji — «čači». To izgāžamā celma tuvumā nostāda zem velkamā trosā. Ar to pa-nākta reizē celma raušana uz sāniem, reizē arī vilkšana uz augšu. Pie lie-lāku celmu izlaušanas šī palīgierīce ir visai noderīga.

Mašīnai līdzī dotas 3 gab. 22 mm tērauda troses kopgaŗumā 70 m. Lai pie trosu savilkšanas viss liekais ga-ŗums nebūtu jāuztin spolē, lietā īpašu troses saīsinātāju, ar kuŗu pēc vajadzī-bas divi troses savieno kopā kuŗā



2 bloku pielietošana



Dīvākājs darbā

Ed. Ozols

katrā vietā, tā izslēdzot nevajadzīgo garumu.

Pie pārāk zemu nozāgētiem celmiem, kur nav iespējama cilpas uzsēdināšana, lai pagarinātu gāšanas pleca garumu, virs celma uzliek cieta koka klucīti, kuŗam pāri laiŗ raujamo trosi.

Darbam piemērotā celmājā «lebūvieŗa» darbs ir raŗīgs un labs. Celmu izceŗ ar itin visām saknēm. Launums tikai tas, ka saknēm līdzi ceŗas arī zemes masa, kuŗa ir jānobirdina atpaŗaŗ. Jāsaka, ka ŗis darbs prasa diezgan daudz pūŗu un laika.

Maŗinas 1 darba dienas izdevumi:

4 strādniekiem à Ls 2,50	. Ls 10,—
1 zirgam	„ 3,—
Maŗinas amortiz. un rem.	„ 2,—

Kopā: Ls 15,—

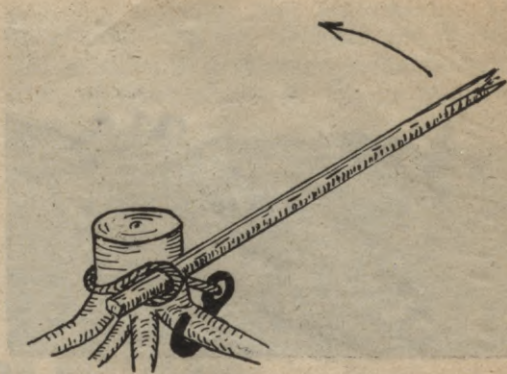
10 stundu darba dienā vidējos darba apstākŗos var izlauzt un no zemēm atirīt sekoŗu vairumu skuŗu koku celmu:

Pie caurmēra līdz 20 cm	— 150 gab.
„ 21—30 „	— 95 „
„ 31—40 „	— 75 „
„ virs 40 „	— 50 „

Pēc izlaušanas celmi sasmalcināmi celmu malkā.

Svira ar cilpu.

Ierīce sastāv no izturīga dzelzs āŗa, pie kuŗa pierikota apm. 60—70 cm gara troses cilpa, kuŗā var iemaukt apm. 12 cm resnu svīres galu.



Svira ar cilpu

Izlauzamo celmu rūpīgi atrok un apcērt saknes. Aiz kādas izturīgākas celma saknes no apakŗas uz augŗu aizķer āŗi un troses cilpu uztin celmam virs sakņu kakliem. Cilpas galā iemauc apm. 5—6 m garu svīru un tās galā piejūdŗ zirgu. Zirgu dzen celmam apkārt, tādēŗjādi izlauzot — izgrieŗot celmu no savas vietas.

Minēto svīru lietā tikai egŗu celmu lauŗanai. Labos darba apstākŗos ar sekmēm var lauzt līdz 30 cm resnus celmus. Darba grupā jābūŗ 3 strādniekiem un 1 zirgam. Pie celma sagatavoŗanas — atrakŗanas un apēirŗanas — strādā visi trīs. Tālākā darbā viens pietur svīru klēŗja augstumā un dzen zirgu, bet pārējie divi ar rokas svīrām celmu lauŗ uz augŗu un atcērt saknes.

* * *

Apbruŗosimies ar uzņēmību un pacietību, kas tik nepiecieŗama katrā jaunā darbā un jau tūlīt sāksim gatavot celmu malku un dedzināmo kūdru.

Tas būs svētīgs darbs paŗiem un visai dzimtenei — taupīsim dzimtenes skaistie meŗi un varēsim apgādāt sev vajadzīgo daudzumu kurināmā.

Vairs nedrīkst vilcināties — pie ŗi darba jāķeras tūlīt! Celmi padoti laika zobam — āŗi sapūŗ.

Darbs veicams katram, jo celmu malkas un dedzināmās kūdras raŗoŗanā var iztikt arī bez maŗinām un dārgiem darba rīkiem — tikai uzņēmību un pacietību.

Lai tās mums netrūkst!

53590

-
s
-
n
-
s
n
ot

u
r
s
l-
t-
s
s
n
n
s.

-
ā
-
u.
n
s
v

ši
i-

u
o-
n
ē-

25

LATVIJAS NACIONĀLĀ BIBLIOTĒKA



0309078891