

rad. 8007

63

1188

63

1188

Handwritten numbers and a stamp: 1188 313.106

0W9078910

Pamahzischana,

ka jakop kumelumahtes un kumeki.

(Salikta no Kurseses sirgu audsinaschanas komisijas.)

Selgawâ, 18. Februari 1885. g.

A. Keshwe.

Keshwe tit ween tad ehreklam peelaischama, kad schi ir pilnigi kahriga pehz ehreka, jo tad ir daudi leelaka zeriba, ka apauglojchana isdodas. Keshwes kahriba pehz ehreka eemanama no schahdahm simehm: keshwe ir nemeeriga, neehd tit labi ka zitkahrt, ir kutiga, pawisam kad sahnus un krustu aiskar; wina speeschas pee ziteem sirgeem, kaunums ir ustuhzis, eeschpuse eesarkans un istezina pabeeschi neklaidras, stipri smirdoschas, schkidras glotas; kad ehreklis peetuwojajs, tad keshwe meerigi stahw un pazek asti.

Keshwes kahriba pehz ehreka.

Kad schihz augschâ aprakstittas simehs parahdas, tad keshwe tuhliit ehreklam peewedama, jo daudiskahrt keshwes kahriba pehz ehreka titai ihu laiku pastahw un kad reis pahrgahjusti, tad tit pehz gara ka laika atkal atgreeschas.

Ja tit ir isdarams, tad keshwei, eekam scho ehreklam peewed, pafakas patawi noplehschami, lai schi zaur spahrdischanos ehreklam skahdes ne daritu.

Apeeschanahs.

Kad ehreklis pee keshwes peewests un kamehr schis uslez, par to laiku keshwei galwa jatur augschâ, lai schi newaretu spert. Bet tit ko mihslis ir eebahsts, tad keshwe pee garaš pawadas meerigi turama. Kad ehreklis sawu darbu pabeidsis un no keshwes nosliht, tad schi tulit lehnem japawed us preeeschu un pehz tam kahdu peerendeka stundu lehneem sokeem jawada. Wiwada ahtra keshwes dsenaschana, trauzeschana jeb aplaitischana ar aukstu uhdeni, ko daudisreis par wasadigu turesusehi, ir pawisam skahdiga un tadeht no ta jafargas.

Birmâs nebekâs pehz keshwes apeeschanahs zeert us to jarauga, wai keshwe atkal ne cenahst ehreka gribâs; ja tas no-

Le 11095 1075

tiftu, tad kēwe atkal buhtu ehrsēlam peelaischama. Bet ja kēwe wairs ne kahro ehrsēla, tad war domat, ka schi apgahjusees un apaugtojusēes.

Birmais gruh-
tibas laiks.

Behwes gruhtribas laiks pastahw pehz kahrtas 11 mehneschu und 2 lihds 6 deenas, bet reisahm ari ilgaki jeb ihfaki. Birma gruhtribas laika, t. i. ta lihds 6 mehneschi, pee kēwes nekahda pahrowehrschanahs naw manama un war scho bes kahdas skahdes pee darba bruhkeht.

Wehlaßs gruh-
tibas laiks.

No 6. mehnescha kēwes wehders jahk peenemtees resnuma un kēwe, lai gan wehl pee wisa darba bruhkejama, tomehr ja farga no nejauschas pahrssteepchanahs, no ihjas apgreeschanahs schaurâ stilinâ un pawisam no gruhstischanas un dauischanas par wehderu. Ja labs seens pee rotas, tad ir derigaki no schi laika kēwei wairaf seena un masaf ausu dot, nekâ zitkahrt; ari us to jarang, ka kēwe ne pawisam ne tiftu trefna usbarota, jo tas kumelam skahdetu.

Beidsams
gruhtribas
laiks.

Tschetri lihds diwi uedeki preeksch dsemdeſchanas kēwes desmens ustuhft, pee pupeem eerohnas swekaini pileeni, kēwe paleef flinka un tagad ari ir no darba atswabinajama un, ja isdarams, plascha, zeeta aisgaldâ eeleekama, kur schi nepeeseta war swabadi grositees. Ja lihds schim kēwe bijusi apkalta, tad tagad pakawi noplehschami, lai schi jaunpeedsimuscham kumelam ne skahde. Ihschi preeksch dsemdeſchanas ir pawisam par labu un papilnigu pataifu jagahda. Derigi ir tagad drusku kweeschu kliju pee dschreena peemaisit, jo zaur to peena eereeteschana top wairota.

Dsemdeſcha-
na.

Dsemdeſchanas laika kēwe meerâ jaleef, stalis ruhpiigi ja farga no trofschana, no sposchas gaisnas, no zaurwekkama wehja un pawisam no wisada nemeera. Ja ari dsemdeſchana gruhja buhtu, tad tomehr jafargajas no wisadas peepalihdschanas, kamehr tik ween wehl kahda zeriba ir, ka kumelach bes palihdsibas peedstintu. Bet ja dsemdeſchanas isdarischana par dauds ilgi wellas, kēwe peegurst un speeschana nostahjas, un jaw kahda dala no kumela ahrpuse ir, tad prahtigt japeeker un weegli un pamasam jawelt drusku us leiju, ka kēwei pee dsemdeſchanas palihdsjetu. Bet ja ari tagad wehl dsemdeſchana ne weizas, tad bes sinatneeka palihdsibas ne ko wairaf ne war darit.

Kēwes kop-
schana pehz
dsemdeſcha-
nas.

Behz dsemdeſchanas kēwei tik ween mas ausu jadod, turpreti zit wajadstigs laba seena, kweeschu kliju un par wisahnt leetahm tik dauds dsert, ka tik ween schi preti nem. Starp pirmahm 9 deenahm gandrihs arween atkal kēwe eenahst ehrsēla gribas un schis laiks jaewehro un kēwe atkal no jaima ehrsēlam japeewed, bet tomehr ne agraf, pirms kēwe notihrijusees.

Behz pirmahm 8 deenahm war atkal pamafam eefahkt wairaf auſu dot. Pirmâs 14 deenâs pehz dſemdefchanas kehwe jaiffargâ no wiſada darba, bet pehz tam war pamafam — eefahkumâ katru deenu uf ihſu laifu — kehwi atkal litt pee darba; kumeſam jatef mahtei lihds, ja tit laifs naw par ſlittu.

B. Kumelſch.

Jaunpeedſimis kumelſch gandrihs arween jaw pirmâ puſtundâ mehgina peezeltees un mahtes deſmenu aiſſneegt. Ja ſchim tas neisdotos, tad winam pee tam prahtigi japalihds, bet ir ar pee tam no kehwes jaſargas, kaſ war domat, ka ſchai gribot behrun atnemt un kaſ talab zilwekam ſper jeb koſch. Jaunpeedſimis
kumelſch.

Kumelſch ir gruntigi apſkatams un ja, kaſ daſchreis noteek, ſchim mute un nahſis tâ buhtu ar glotahm pilnas, ka lopinſch ne ſiſt, ne weegli dwaſchas ne war wilkt, tad glotas prahtigi ar roku janotihra un mute un nahſis ar rendenu uhdeni jaiſmaſga. Pee ahtras un weeglas diemdefchanas ari war notiftees, ka kumelſch wehl ar mahtesplehwi jeb ahdinu apklahts; ja tâ ir, tad plehwe pee kumela galwas beſ kaweſchanas ar pirſteem japahrplehſch, ka jauns lohpinſch ne noſmaktu. Peens, kaſ pehz dſemdefchanas kehwes deſmenâ atrodas, ir gluſchi zitads ne tâ tas, kaſ mehlaf peereet; bet ſchi pirma peena ne pawifam neſ wajag noſlaukt, jo ſchis ihpaſchi ir kumelam derigs un wajadſigs.

Ja kehwe, kâ pawifam pee jaunahm kumelumahtehm dandsreis noteek, negribetu laut ſawam kumelinam ſiſt, tad ſchi pee tam japeeſpeeſch un jaeradina. Us to jadara tâ. Kehwei japeeſeen galwa augſti, tad japeeſeen weens ſtrika gals ap weenu pataſas kahju, jawelt ſtrikis ſtarp preeſchahjahm zauri un japeeſeen otrs gals ap kehwes kaſlu, tâ ka ſchi ne war ſpahrdivitees, tad japeeſeek kumelſch no peeſeetas kahjas puſes pee mahtes deſmena. Tas tit dandsreis no jauna jaiſdara, kamehr kehwe eeraduſees meerigi ſtahwet.

Ja kehwei ari pee labas baribas un pilnigas dſadinaſchanas wai pawifam truhktu, wai ar pa maſ buhtu peena, jeb ja ſchi pawifam ne lautu kumelam ſiſt, tad zits ne kaſ ne atleek, ka ſcho ar gowu peenu uſandſinat. Gowu peens. Ja uf to iſeet, tad ir wiſlabaki, ka kumeku gluſchi no mahtes atſchkir un tad 6 lihds 8 reis, pehzat 4 reis par deenu ar priſchi ſlauktu, ne ar uhdent ſalaiſtitu gowu peenu dſirdina. Trihs lihds ſchetri ſtopi par deenu peektittu.

Pirmâs 4 nedekâs kumelſch uſturas tikai no peena, bet pehz tam war jaw ſahkt ſchim preeſchâ litt, wiſlabak ſchaurâ ſilê, kuras dibina kehwe ne war ſafneegt, druſku labu auſu un ſchetri nedeki
lihds gada we-
zumam.

iflasita, smalka un skaidra seena. Kad gadalāts un gais nav preti, tad arī var kēwi un kumeku ganibās laist, tomēr abi jaglahh tiklab no stipra auktuma, kā no leela deenwidus karstuma; arī stali var šoem prišķu kēku dot, tomēr šķis ne drihst buht ween weeniga bariba. Kad kumelamašte tagad pee darba bruhejama, kumelam jatel šķai lihds us lauku un pawisam us to ir jarauga, kā jaunais lopinš dabutu wjadfigu, swabadu kustešanos un ikdeenās, ja tik laiks nav parleeku flifts, kahdas stundas laukā padsihwotu.

Atradināšana.

Sihdamam laikam wajag pastahtwēt 4 lihds 5, wismasak 3 mehneschi, pehz tam war eesahkt atradinat, tomēr tam pamasam janoteek, tahdā wihsē, kā eesahkumā kēwi tik ween us nedauds stundahm, pehz tam us ilgaku laiku un beidsot us wisu deenu no kumeka atšķir. Us to jarauga, kā šķini laikā kēwe, kad no darba par daudsi sakarsūsi, ne tiktu pee kumela un kā šķis zaur rihjigu sihšanū no sakarsušas kēwes sawai weseelibai ne skahdetu. Pehz ta mehra, kā kumelu no sihšanas atradina, wajag arī šā ausu un seena baribas daku pawairot; pawisam jaimneeks, ja grib spēhzigu strgu usaudset, ihpāšči pirmā gadā ne drihst seenu un ausu tauhit, bet dot jaunam lopinam tik daudsi, zil tik šķis grib ehst; turpreti jajarгахs no ta, kā kumelu trekumā ne usbarotu ar milteem, klijahm, kartupekeem jeb zitu kahdu skunstigu baribu; par skaidru dseramu uhdeni notak jagahda. Sihdi pee spēhzigas sawas baribas arī ganibas kumelam pirmā gadā loti derigas. Jauna lopina weseelibai un attihstischanai arī ir loti derigs, kad šķo no ta laika, kad kumela spalwu nomet, tā no 6tas nedēlas, pabeeschi ar ņuku (birsti) nosuka jeb wismasak ar ņalmu wihschkeem nobersch un zaur to no walejas spalwas un peelihpūšča netihruna atswabina. Aste un krehpes naw ihst no greeschamas un nozehrpanas, kā to daudsi dāšči no sliņkuma dara, jo tas nekahda laba nepeenes un fari zaur to ne ataug wišs koplaki, bet tikai rupjaki. Turpreti us to gan ruhpihi jarauga, kā aste un krehpes tiktu skaidras turetas un pabeeschi ņemetas. Nagi ir, pawisam seemā, kad sirgi masak dabu kusteetes, pa katrahm 6 lihds 8 nedelahm apgreeschami, lai šķee isaugtu wajadsigā wihsē un kahjam ne dotu nepareisas tureschanas un stahweschanas.

Otru un treso gadu.

Ar otru gadu kumeli, ja no šķeem leelāts skaitlis top turets, jaatšķir pehz kahrtas, t. i. kēwes no ehsekeem, jo ehseki tagad jaw sahkt kēwes aplehkt un zaur to war sawai un kēwu weseelibai skahdet. Tos ehsekus, kuris ne grib preešch waišlas glabat, wislabā šķini wezumā war litt israhmit. Diwu un trihwgadu kumeli jaustura wairak leesi nekā trefni.

Scheem jadod wai tik ween mas, wai nepawisam naw jadod anfu, bet turpreti laba seena un salmu, bet nefad miltu jeb zitas tahdas baribas, kas treknuma wed; wasara ir lauku ganibas derigas. Jaunu sirgu ahda ir zaur puzeschamu ar strahpi un sulu, jeb wismasaf zaur gruntigu noberseschamu ar salmeem arween jatura tihra; nagi, zit tikai wajjadigs, mehreni jaap-greesch, bet pee ka ruhpyigi sajarga stars un stuhnadishi. It ihpasihi us to jarauga, ka kumeleem buhtu deesgan gaismas, skaidra gaisa (lustes) un kusteschanas, jo wisnihliga kopschana ne war usswehrt to labumu, kas scheem nahf no ta, ka ifbeenas daudi stundu dabu lauda ifkustetees. Ne pee tahdas buhschanas ne war drihkfteht zgadu sirgu pee darba list, bet war scho, ja ruhmes truhkft, stilina peeset un us darbu eeradinat zaur to, ka schim stali dandsreis kafas un wehrleses, seglus un eemantus usleek. Jaunakeem sirgeem wajadsetu arween ruhmi ga aigaldā jeb se-wischka stali nepeeseteem stahwet.

Ar zetortu gadu war sirgu pamasam pee gluschi weegla darba eeradinat un wajag tam no schi laika atkal dabut lihds peetikai anfu baribas. Ja nemas zitadi neksteek, tad tagad ari war scho apkalt ar weegleem pakaweem. Tomehr it zeeschi tas jaewehero, ka wiseem sirgeem, un it ihpasihi jauneem tik ilgi un tik daudi jastahw nekalteem, ka tik ween war pahrtiikt. Bet ja sirgi apkalami, tad tomehr schos wajag arween par 4 lihds 6 nedeki par jaunu pahrtalt.

Zetorts gads.

Par pilnigi peeauguschu war sirgu teikt tik pehz pabeigta 5. gada, bet tomehr schis jaw pehz pabeigta 4. gada ir tik tahl spehka nahzis, ka scho pee wisadeem darbeem war bruhket. Tomehr tas naw jaaismirsi, ka taupischana, ko sirgam ari wehl schinis gados pakauj, wehlafi dubulti un trihsahrtigi atlihdstinajas zaur spehzigaku attihstischanos un leelaku istureschamu. Peekta gada ari war tiklab chrsefus ka kehmes us apeeschanos salaiht un ne buhtu jabihstahs, ka zaur to scho weselibai stahde nahktu. Tomehr ne drihkt chrselam laist pirmā gada par daudi kehwu aplehkt (ne wairaf ka 40), wehlakā wezumā war no wina droschi 80 lihds 100 pagehret.

Peektais gads.

Wispahriga pamahzischana.

Gruhtas kehmes tik ar praktu pee darba bruhkejamas, tomehr ari us to jaraug, ka schihš pa nedekahm bes kusteschanas stali peesetas ne stahwetu, jo zaur to kumeka attihstischana teek masinata un scha dšimschana gruhataka darita. Kumekumahtes labi jabaro, bet tomehr trekmas naw jatur. Ar kumeleem jaap-

Pahrlasichana.

eetas lehnprahntigi un mihligi, bet tomesr ari pastahwigi; speh-
 ledamas ernerhtnibas pret kopeju, ka koschana un sperichana,
 nekad scheem naw pahrlaischamas, tadehl ka kumeki ar augdamu
 spehku lehti paleef niktui un pret zilweku breehmigi. Pirmā
 gadā un tad atfal no zetorta gada ausas naw taupamas, bet
 otrā un treščā gadā kumeki tit pee seena un salmeem usaudsi-
 najami, jo pirmā kahrtā zaur to dajčas flimibas top nowehrstas
 un kaulu augschana pastubinata, un otrā kahrtā kumeku audsi-
 najchana tahdā wihse isnahf dauts lehtaka, nekā pee pastahwigas
 ausu baribas. Par wisahni leetahni tas janowehro, ka kumeki,
 ja tit war ikdeenas, walejā laukā dabu kustetees.

Weidsot wehl japeemiu, ka tas kumeku ihpaschneefem pa-
 scheem buhtu par labu, ja kumela dšinschānu no kahda, no teem
 istahditeem sugas, ehreleem ehrele turetajam pee laika pee-
 meldetu, ka jauno kumeku waretu peerakstīt un pehz wehlecha-
 nas apshmet. Ta ka istahditee ehreleki pawisam no labas slakas
 un buhschānas ir, tad war domat, ka ari kumeki, kas zaur
 tahdu sibihi kā scho pehznahkami ir peerahditi, zaur to turgus
 wehrtibā dauts augstaki zelkos un labprahnt pirkti taptu.

Nahdas kumeku flimibas un scho ahrsteschana.

Wiswairaf peedsihwojamas kumeku flimibas ir schihs: zaur-eeschana, aisturets jeb zeets wehders, ahdas isfitumi jeb kraupis, nabas karfons un eenahschi.

Peelitums.

1) Ar zaureeschannu apslimst wiswairaf gluschi jauni kumeki. Tas nahk gandrihs arween no mahtes peena buhschanas, no pahrsalbeschanahs u. t. pr. Ja kumeksch zaurleidumus (sahrnus) laisch bruhnus jeb sakainus, tad palihds, kad baro mahti ar knapu, sauju baribu un kumeka wehderu un sahnus stipri noberesch ar salmeem, ari waretu kumekam weenu sauju us plihthes (wai katla) bruhni grausdetu meeschu graudu eedot. Bet ja zaurleidumi isnahk pelekâ pehrwê un gauschi nejaurki smird, tad ta leeta ir bailiga un tad nahkas peewest lopu ahrsti.

2) Aisturets jeb zeets wehders dauds reis parahdas pee jaunpeedsimuschem kumekeem, pawisam, kad kehweš pirmâis peens tizis noslaukts; ari nahk schi flimiba daschtahrt no ta, ka pakala no ahrpuses aisplekshejusi. Behdeja wainâ war palihdset, kad aisturedamus netihrumus noschlihta; pirmâ wainâ jaleek flisteers (jaesprize) ar remdenu uhdeni, ko, ja wajadfigs, daudsfreis war pahrdarit.

3) Isfitums (kraupis). Loti gara un beesa spalwa lihds ar netihribu ir pee scha wainiga. Kumeksch bersejas pee wisahm zeetahm leetahm, ir nemeerigs un eet leefumâ, spalwa ir spuriga un bes spodruma. Schi flimiba gandrihs arween ahrstejama zaur to, ka wainas grunti isdelde, t. i. kad nozehrp pahrgaro spalwu, ruhpygi puze kumeku ar salmeem un fuku un kur wajadfigs ari mašga ar remdenu uhdeni, bet pee ka par to jagahda, ka ahda pehz tam gruntigi tiktu sauša nobersta.

4) Nabas karfons. No ka schi flimiba zekas, naw ihsti finams. Warbuht, ka nabas karfons nahk no ta, ka nabas schnore par ihšu norauta. Nabas karfonu pee ta war pasiht, ka nabas schnore ne noschuhst meerigi, bet eekarst un ir sahpyga; naba pati ustuhst un puhlo, kumeksch wišspahrigi parahdas nespehzigs un flims. Bilnigi iszehlees nabas karfons reti ir isahrstejams un tad ar wehl tik no kreetna lopu ahrstes; bet war schai flimibai zaur to isbehgt, ka pee kumeka dsimšchanas gahda par labu pakaisu un pawisam us to ranga, ka nehahdas netihribas jaunpeedsimuschâ wakeja nabâ ne eetktu.

5) Eenahschi ir pahrsalbeschanas flimiba, kas jaunu firgu leelakam skaitlam peemetahs. Schi flimiba ir loti peelihpyga un

tadeh! faflimis firgš tuhda! no ziteem jaatschir un weens patš
 fewischki jeb ari gowu kuhri jatura, kamehr paleet wefels. Sile
 un redeles, pee ka flimais firgš stahwejis, ir ruhpiigi ar karstu
 uhdeni jaismasga un jaisithra un tad ar lakkeem janowite.
 Genahschki pee tam eemanami, ka mutes, nahschu un azu eefsch-
 puseja ahda isskatabš eefarkusi, is abeem nahschu zauruneem tet
 punki un kalla dseedseri uspampst, daudsreis lihdi ar scho ari
 firgš kahse. Genahschus ahyste tahda wihsē, ka firgus farga
 no welkoscha wehja, ustura ar weegli panesamu baribu (sehku,
 kljahm) un dsirdina tikai ar labi nostahwejuschos uhdeni. Usam-
 puschus dseedserus pee kalla war eeberjet ar silteem taufceem
 un aptiht ar tahdu kaschoka ahbas gabalu. Dai nahjis weegliki
 waretu iszetet, jaleet firgam bariba preekschā wai koti semā
 file, waj ari tihri us jemes.

Sirgi, kas no jaunibas prahtigā wihsē us paneschanu ir
 apradinati, daudi weegliki un retaki ar eenahscheem faflimst,
 nekā tahdi, kas islutinati tapuschki un sawas dshiwes leelako
 daku fildōs un sajmakuschōs stalōs mituschki.

[Faint, mostly illegible text, likely bleed-through from the reverse side of the page.]

[Faint, mostly illegible text, likely bleed-through from the reverse side of the page.]

[Faint, mostly illegible text, likely bleed-through from the reverse side of the page.]

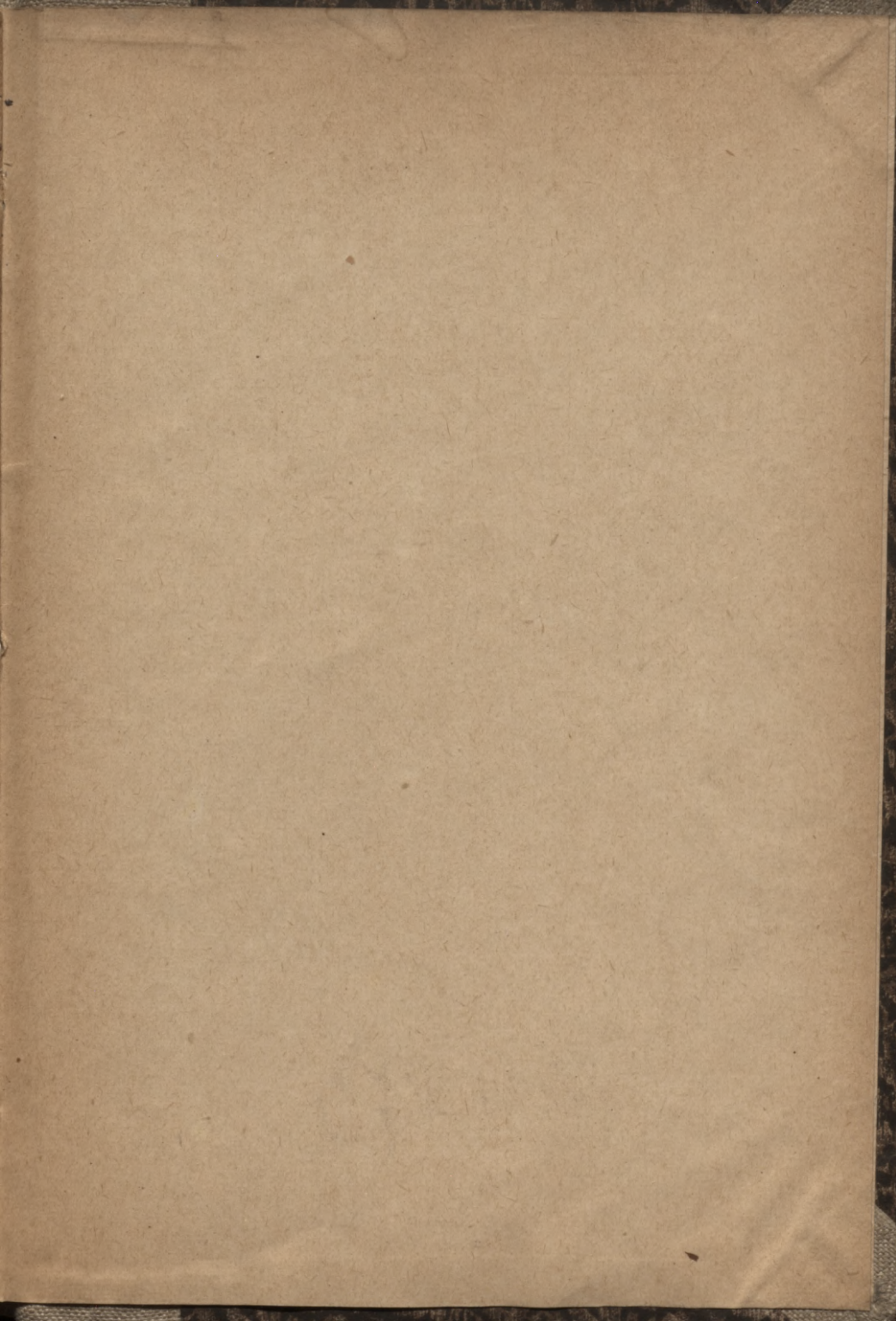
[Faint, mostly illegible text, likely bleed-through from the reverse side of the page.]

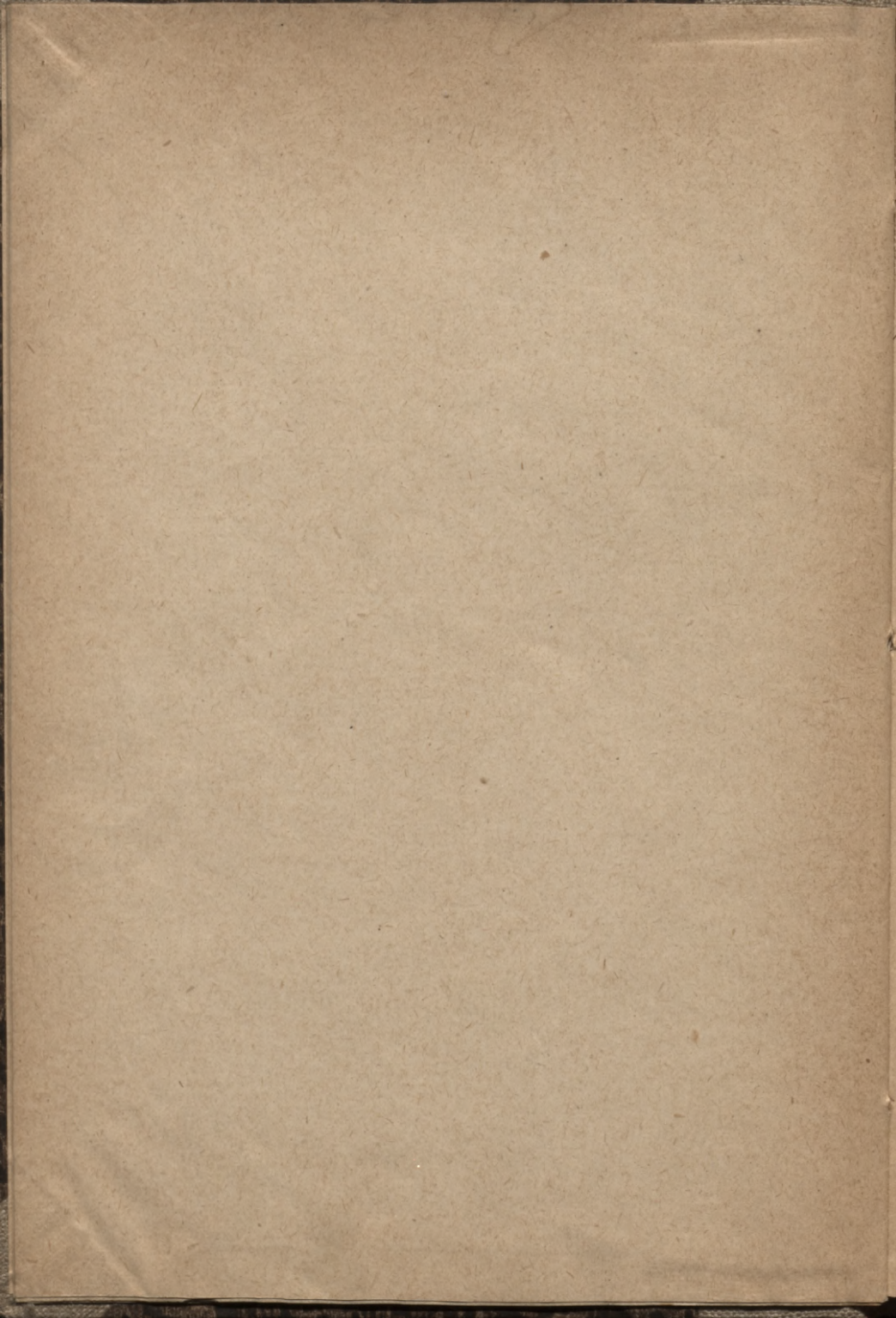
[Faint, mostly illegible text, likely bleed-through from the reverse side of the page.]

[Faint, mostly illegible text, likely bleed-through from the reverse side of the page.]



[Handwritten signature or number, possibly '11473', written in dark ink over the bleed-through text.]





LATVIJAS NACIONĀLĀ BIBLIOTĒKA



0309078910

158