

L $\frac{33}{1861}$

DARBA SPĒKA STĀVOKLIS LATVIJĀ

STATISTISKĀS TABELES
VISPĀRĪGS APSKATS

LA SITUATION DE LA MAIN—
D'OEUVRE EN LETTONIE

LES TABLEAUX STATISTIQUES
L'APERÇU GÉNÉRAL

1 9 2 7

* R Ī G Ā *

1 9 2 7

TAUTAS LABKLĀJĪBAS MINISTRIJA
MINISTÈRE DE LA PRÉVOYANCE SOCIALE

L $\frac{33}{1861}$

Dina
L

DARBA SPĒKA STĀVOKLIS LATVIJĀ

STATISTISKĀS TABELES
VISPĀRĪGS APSKATS

LA SITUATION DE LA MAIN — D'OEUVRE EN LETTONIE

LES TABLEAUX STATISTIQUES
L'APERÇU GÉNÉRAL

1 9 2 7

* R Ī G Ā *

1 9 2 7

TAUTAS LABKLĀJĪBAS MINISTRIJA
MINISTÈRE DE LA PRÉVOYANCE SOCIALE

B-
L-

0309069767

65-33-227

Dzīves dārdzība¹⁾ pilsētās²⁾ 1921.—1926. g. g.Coût de la vie¹⁾ dans les villes²⁾ de 1921 à 1926

Vieta s	Absolutie skaitļi Nombres absolus (Vidēja darba strādnieka dienas racijas vērtība Ls)					Indeksskaitļi Nombres indices (1921. = 100) (Base: 1921 = 100)				
	Rīga	Vidzeme (bez Rīgas sans Rīga)	Kurzeme un Zemgale	Latgale	Caurmērā Latvijā Moyenne la Lettonie	Rīga	Vidzeme (bez Rīgas sans Rīga)	Kurzeme un Zemgale	Latgale	Caurmērā Latvijā Moyenne la Lettonie
1926. gadā		³⁾	³⁾	³⁾	³⁾					
Janvaris	0.95	0.74	0.70	0.70	0.85	151	137	123	127	144
Februāris	0.96	0.79	0.71	0.68	0.85	152	146	125	124	144
Marts	0.96	0.75	0.72	0.66	0.85	152	138	126	120	144
Aprīlis	0.94	0.77	0.70	0.64	0.83	149	143	123	116	141
Maijs	0.99	0.76	0.70	0.68	0.87	157	141	123	124	147
Junijs	0.99	0.78	0.70	0.70	0.86	157	144	123	127	146
Julijs	0.93	0.82	0.74	0.64	0.84	148	152	130	116	142
Augusts	0.88	0.82	0.72	0.69	0.83	140	152	126	125	141
Septembris	0.93	0.84	0.81	0.68	0.86	148	156	142	124	146
Oktobris	0.91	0.87	0.82	0.68	0.87	144	161	144	124	147
Novembris	0.91	0.85	0.81	0.69	0.85	144	157	142	125	144
Decembris	0.95	0.85	0.81	0.71	0.88	151	157	142	129	149
Caurmērā Moyenne	0.94	0.80	0.75	0.68	0.85	149	148	132	124	144
1925. gadā										
„	0.96	0.79	0.77	0.71	0.87	154	146	135	129	147
1924. „	0.88	0.71	0.70	0.66	0.79	140	131	123	120	134
1923. „	0.74	0.60	0.59	0.57	0.66	117	111	104	104	112
1922. „	0.66	0.55	0.56	0.52	0.60	105	102	98	95	102
1921. „	0.65	0.54	0.57	0.55	0.59	100	100	100	100	100

1) Pārtikas līdzekļu vērtība vienai dienai vidēja darba strādniekam (3024 lielās kalorijas) pēc prof. Zariņa: 180 gr. liellopu gaļas, 300 gr. svaiga piena, 40 gr. siera, 35 gr. sviesta, 550 gr. rupjas maizes, 500 gr. kartupeļu, 300 gr. sakņu un 120 gr. zirņu.

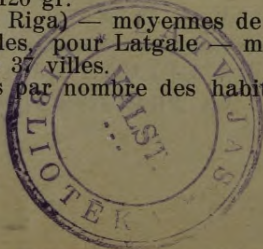
2) Vidzēmē (bez Rīgas) — vidējie par 11 pilsētām, Kurzēmē un Zemgalē — vidējie par 18 pilsētām, Latgalē — vidējie par 7 pilsētām, Latvijā caurmērā — vidējie par 37 pilsētām.

3) Nosvērtie aritmetiskie vidējie (ar iedzīvotāju skaitu).

1) Alimentation. Valeur d'une ration journalière pour 1 personne (3024 cal. d'après le prof. K. Zariņš) contenant: viande de boeuf — 180 gr., lait — 300 gr. fromage — 40 gr., beurre — 35 gr., pain bis — 550 gr., pommes de terre — 500 gr. légumes 300 gr. et pois — 120 gr.

2) Pour Vidzeme (sans Riga) — moyennes de 11 villes, pour Kurzeme et Zemgale — moyennes de 18 villes, pour Latgale — moyennes de 7 villes, pour toute la Lettonie — moyennes de 37 villes.

3) Moyennes ponderées par nombre des habitants.



Dzīves dārdzība¹⁾ Rīgā 1919.—1926. g.Coût de la vie¹⁾ de 1919 à 1926

M ē n e š i M o i s	A b s o l u t i e s k a i t ģ i N o m b r e s a b s o l u s								I n d e k s s k a i t ģ i N o m b r e s - i n d i c e s							
									Pamats: 1914. g. jūlijs (73,36 snt.) = 100 Base: juillet 1914 (73,36 snt) = 100							
	1919	1920	1921	1922	1923	1924	1925	1926	1919	1920	1921	1922	1923	1924	1925	1926
	Ls	Ls	Ls	Ls	Ls	Ls	Ls	Ls								
Janvaris	0.70	0.74	0.70	0.66	0.82	0.96	0.95	95	101	95	90	112	131	130		
Februāris	0.76	0.79	0.68	0.68	0.81	1.00	0.96	104	107	93	93	110	136	130		
Marts	0.80	0.68	0.69	0.70	0.80	1.01	0.96	108	93	94	96	109	138	130		
Aprīlis	0.96	0.55	0.67	0.71	0.76	0.96	0.94	131	75	91	97	104	131	129		
Maijs	0.95	0.62	0.69	0.74	0.84	1.00	0.99	130	84	94	100	114	136	135		
Junijs	1.06	0.54	0.69	0.76	0.89	0.98	0.99	144	74	94	103	122	133	134		
Jūlijs	1.18	0.58	0.67	0.79	0.90	1.01	0.93	161	80	92	107	123	138	126		
Augusts	0.70	0.63	0.60	0.74	0.93	0.95	0.88	96	86	82	101	126	130	120		
Septembris	0.83	0.61	0.58	0.71	0.93	0.92	0.93	114	84	80	97	126	125	126		
Oktobris	0.94	0.60	0.60	0.76	0.95	0.89	0.91	128	81	81	103	129	121	124		
Novembris	0.97	0.72	0.64	0.80	0.97	0.91	0.91	132	98	87	109	132	125	124		
Decembris	0.88	0.97	0.74	0.65	0.82	0.95	0.93	120	133	100	89	111	129	127		
Caurmēra	0.88	0.90	0.65	0.66	0.74	0.88	0.96	120	123	89	89	101	120	131		
Moyenne	0.94	0.94	0.74	0.74	0.88	0.96	0.94	120	123	89	89	101	120	128		

¹⁾ Pārtikas līdzekļu vērtība vienai dienai vidēja darba strādniekam (3024 lielās kalorijas) pēc prof. K. Zariņa: 180 gr. liellopu gaļas, 300 gr. svaiga piena, 40 gr. siera, 35 gr. sviesta, 550 gr. rupjas maizes, 500 gr. kartupeļu, 300 gr. sakņu un 120 gr. zirņu.

¹⁾ Alimentation, Valeur d'une ration journalière pour 1 personne (3024 cal. d'après le prof. K. Zariņš) contenant: viande de boeuf — 180 gr., lait — 300 gr., fromage — 40 gr., beurre — 35 gr., pain bis — 550 gr., pommes de terre — 500 gr., légumes — 300 gr. et pois — 120 gr.

Dienas algu vidējās likmes (pie 8 stundu darba dienas pilsētās¹⁾
1921.—1926. g. g.

Moyennes des taux de salaires par jour (8 heures) dans les villes¹⁾
de 1921 à 1926.

Latos — En Lats

	1926	1925	1924	1923	1922	1921
Rīgā²⁾:						
Kvalificēts str-ks — Ouvriers qual. . .	4.80	4.50	4.05	3.50	3.00	2.30
Vienkāršs str-ks — Ouvriers nonqual. .	3.20	3.00	2.80	2.50	2.15	1.60
Vienkārša str-ce — Ouvrière nonqual.	1.95	1.85	1.75	1.55	1.30	1.05
Vidzemē (bez Rīgas)²⁾:						
Kvalificēts str-ks — Ouvriers qual. . .	4.60	4.45	4.00	3.80	3.35	2.35
Vienkāršs str-ks — Ouvriers nonqual. .	3.20	3.00	2.80	2.45	2.05	1.55
Vienkārša str-ce — Ouvrière nonqual.	2.20	2.05	1.95	1.65	1.40	1.05
Kurzemē un Zemgalē²⁾:						
Kvalificēts str-ks — Ouvriers qual. . .	4.55	4.20	4.05	3.35	3.15	2.50
Vienkāršs str-ks — Ouvriers nonqual. .	3.00	2.85	2.85	2.35	2.10	1.70
Vienkārša str-ce — Ouvrière nonqual.	1.85	1.75	1.70	1.40	1.30	1.00
Latgalē²⁾:						
Kvalificēts str-ks — Ouvriers qual. . .	4.15	4.15	3.75	3.35	3.50	2.30
Vienkāršs str-ks — Ouvriers nonqual. .	2.45	2.35	2.25	2.10	1.80	1.40
Vienkārša str-ce — Ouvrière nonqual.	1.85	1.80	1.55	1.50	1.25	0.85
Latvijā caurmērā:						
Kvalificēts str-ks — Ouvriers qual. . .	4.50	4.30	4.05	3.50	3.30	2.40
Vienkāršs str-ks — Ouvriers nonqual. .	2.95	2.80	2.65	2.35	2.05	1.60
Vienkārša str-ce — Ouvrière nonqual.	1.95	1.90	1.70	1.50	1.30	1.00

¹⁾ Vidzemē (bez Rīgas) — vidējie par 11 pilsētām, Kurzemē un Zemgalē — vidējie par 18 pilsētām, Latgalē — vidējie par 7 pilsētām, Latvijā caurmērā — vidējie par 37 pilsētām.

¹⁾ Pour Vidzeme (sauf Riga) — moyennes de 11 villes, pour Kurzeme et Zemgale — moyennes de 18 villes, pour Latgale — moyennes de 7 villes, la Lettonie — moyennes de 37 villes.

²⁾ Pēc pilsētu valžu ziņām.

²⁾ D'après les renseignements de municipalités.

Strādnieku dienas algu vidējās likmes ¹⁾(pie 8 st. darba dienas) galvenajās pilsētās 1921.—1926. g. g.¹⁾
Moyennes des taux de salaires des ouvriers par jour (8 heures) dans les villes principales de 1921 à 1926¹⁾

Latos — En Lats

Arodi — Professions	L i e p ā j a						J e l g a v a						V e n t s p i l s						D a u g a v p i l s					
	1921	1922	1923	1924	1925	1926	1921	1922	1923	1924	1925	1926	1921	1922	1923	1924	1925	1926	1921	1922	1923	1924	1925	1926
Galdnieki — Ebenistes et menuisiers	2.20	2.95	3.45	3.90	4.00	4.00	1.60	2.50	2.90	3.45	4.00	4.30	1.60	3.25	3.60	4.00	4.00	4.00	1.45	2.65	2.55	3.25	4.50	4.50
Namdari — Charpentiers	2.15	3.80	3.35	3.45	3.20	3.20	1.70	2.35	2.80	3.45	4.00	4.30	1.50	3.10	3.60	4.00	4.00	4.00	1.40	2.55	2.65	3.15	3.60	3.60
Krāsotāji — Peintres	2.70	3.60	4.00	4.00	4.00	4.00	2.40	2.85	3.45	4.00	4.30	4.30	2.85	3.60	4.00	4.00	4.00	4.00	2.15	2.50	2.90	3.60	3.60	3.60
Mūrnieki — Maçons	2.60	3.45	4.20	4.55	5.15	5.60	1.65	2.65	3.20	3.85	4.25	4.30	1.90	2.85	3.60	5.00	5.00	5.00	1.40	2.55	2.55	2.95	3.60	3.60
Podnieki — Poêliers	2.20	3.15	3.60	3.50	3.75	4.20	1.65	2.65	2.95	3.85	4.25	4.30	1.90	2.85	3.85	5.00	5.00	5.00	1.85	2.30	2.45	2.95	3.60	3.60
Astlādznieki — Serruiers	2.15	3.09	3.55	3.60	3.65	3.65	1.65	2.45	2.85	3.45	4.00	4.30	1.85	3.35	3.80	3.30	3.30	3.30	1.50	2.45	2.60	3.50	3.60	3.60
Skārtnieki — Ferblantiers	2.15	2.90	3.10	3.20	3.20	3.20	1.90	2.55	2.90	3.45	4.00	4.30	1.45	3.35	3.85	4.00	4.00	4.00	1.45	2.30	2.70	3.00	3.60	3.60
Kalēji — Forgeurs	2.15	2.90	3.20	3.45	3.60	3.65	1.75	2.75	2.85	3.45	4.00	4.30	1.90	3.35	3.90	4.30	4.30	4.30	1.35	2.55	2.70	3.05	3.60	3.60
Māšīnisti — Conducteurs de mach.	3.00	3.00	3.00	3.20	3.20	3.40	2.20	2.85	3.45	4.00	4.30	4.30	3.25	3.70	3.95	3.95	3.95	3.95	3.25	3.30	3.90	3.50	3.60	3.60
Elektronmontieri — Monteurs-électric.	3.50	3.60	4.00	4.00	4.00	4.00	2.60	2.95	3.45	4.00	4.30	4.30	2.75	2.90	2.95	2.95	2.95	2.95	2.75	2.80	3.30	3.60	3.60	3.60
Sedlnieki — Bourreliers	2.25	3.45	3.40	3.45	3.50	3.60	1.60	2.50	2.85	3.45	4.00	4.30	1.90	2.70	3.25	3.50	3.50	3.50	1.35	2.35	2.70	3.00	3.45	3.60
Kvalificēti str-ki caurmērā	2.25	3.10	3.45	3.65	3.75	3.85	1.70	2.50	2.90	3.50	4.05	4.30	1.75	3.05	3.60	4.00	4.00	4.00	1.45	2.50	2.70	3.20	3.65	3.70
Ouvriers qualif. moyennes	1.75	1.80	2.10	2.15	2.40	2.40	1.20	1.75	2.05	2.45	2.85	2.95	1.35	2.10	2.20	3.00	3.00	3.00	0.85	1.60	1.60	2.05	2.70	2.60
Ouvriers nonqual. „	1.10	1.45	1.55	1.50	1.55	1.55	0.80	1.10	1.25	1.35	1.65	1.85	0.80	1.15	1.30	1.90	1.90	1.90	0.60	1.15	1.20	1.60	2.10	2.05
Vienkāršas str-ces „	1.10	1.45	1.55	1.50	1.55	1.55	0.80	1.10	1.25	1.35	1.65	1.85	0.80	1.15	1.30	1.90	1.90	1.90	0.60	1.15	1.20	1.60	2.10	2.05
Ouvrières nonqual. „	1.10	1.45	1.55	1.50	1.55	1.55	0.80	1.10	1.25	1.35	1.65	1.85	0.80	1.15	1.30	1.90	1.90	1.90	0.60	1.15	1.20	1.60	2.10	2.05
Vienzīrdznieki „	7.05	8.25	8.85	8.90	9.00	9.00	6.30	7.15	7.15	7.10	7.95	8.05	7.05	10.50	10.65	12.60	11.65	10.50	4.45	6.05	5.55	5.95	7.30	7.30
Ouvr. avec un cheval „	7.05	8.25	8.85	8.90	9.00	9.00	6.30	7.15	7.15	7.10	7.95	8.05	7.05	10.50	10.65	12.60	11.65	10.50	4.45	6.05	5.55	5.95	7.30	7.30

¹⁾ Pēc pilsētu valžu ziņojumiem.

D'après les renseignements des municipalités.

Dienas algu vidējās likmes (pie 8 stundu darba dienas) Rīgas
privātrūpniecībā 1914. un 1921.—1926. g.g. (latos)

A R O D I P R O F E S S I O N S	1 9 2 6.			
	Janvaris	Februāris	Marts	Aprīlis
A. Meistari — Contremaîtres	8.75	8.90	8.75	8.95
B. Kvalificēti strādnieki — Ouvriers qualifiés	5.35	4.80	5.40	5.35
Taī skaitā: Dont:				
Atslēdznieki — Serruriers	4.10	4.05	4.10	4.10
Dzelzgriezēji — Fourneurs de fer	4.35	4.20	4.25	4.25
Elektromontieri — Monteurs-Electriciens	4.55	4.60	4.75	4.80
Galdnieki — Ebénistes et menuisiers	6.25	5.05	5.00	5.10
Kalēji — Forgeurs	4.40	4.35	4.40	4.40
Mašīnisti — Conducteurs de mach.	4.80	4.70	4.70	4.80
Mechaniķi — Mécaniciens	8.45	8.65	8.05	8.20
Montieri — Ajusteurs	5.40	5.30	5.15	5.40
Mucenieki — Tonneliers	5.05	5.10	5.10	5.15
Mūrnieki — Maçons	5.35	5.10	4.90	5.35
Namdari — Charpentiers	3.90	4.15	4.20	4.15
Caurmērā augš. 11 arod. — Moyenne de 11 profes. susdites	4.90	4.70	4.65	4.75
Aldari — Brasseurs	8.50	8.55	9.50	8.25
Audēji — Tisserands	3.60	3.55	3.70	3.65
Burtliči (maš.) — Compositeurs à la mach.	11.55	11.90	11.65	13.35
Burtliči (rokas) — Compositeurs à la main	8.95	8.75	7.80	8.45
Burtu lējēji — Fondeurs de caractères d'impr.	8.20	7.85	8.40	8.40
Cauruļu licēji — Flombiers	4.15	4.15	4.15	4.15
Desinieki — Charcutiers				
Gateru stelleri — Monteurs-scieurs	4.55	4.55	4.80	4.40
Grāmatšējēji — Relieurs (polygr.)	7.60	7.90	7.90	7.85
Gumijas strādnieki spl. — Ouvriers qual. sur caotch.	6.00	6.70	6.70	6.45
Iespiedēji (grām.) — Imprimeurs	11.15	10.40	10.45	10.30
Katlu kalēji — Chaudronniers	4.20	4.25	4.05	4.00
Kaparkalēji — Chaudronniers (cuivre)	4.85	4.95	5.00	5.10
Kārseji — Cardeurs	3.85	3.75	3.55	3.75
Konfekšu izgatav. — Fabriqueurs de bonbons	10.40	10.20	9.45	9.20
Krāsotāji, būvju — Peintres en général	3.90	4.10	4.05	3.95
Krāsotāji, tekstil — Teinturiers	5.80	6.40	6.40	6.40
Kuģu būvētāji — Constructeurs de navires	3.95	4.05	4.00	4.00
Kurpnieki — Cordonniers	4.25	4.10	4.30	4.10
Maiznieki — Boulangers	6.15	6.35	6.15	6.10
Melderi — Meuniers	5.00	5.00	4.75	4.55
Miesnieki — Bouchers	5.70	5.70	5.70	5.70
Muduļgaldnieki — Modeleurs	5.15	5.25	5.25	5.05
Sedlinieki — Bourreliers	3.85	4.25	4.25	4.30
Skārdnieki — Ferblantiers	4.85	4.85	4.90	5.05
Šokolades izgatav. — Fabriqueurs de chocolat	6.50	6.75	6.60	6.65
Veidotāji-lējēji — Mouleurs et fondeurs	4.60	4.50	4.55	4.30
Virsu taisītāji — Cordonniers-apprêteurs				
Pārējie kvalificētie strādnieki — Autres	6.95	7.10	7.20	6.40
C. Kvalificētās strādnieces — Ouvrières qualifiées	2.85	2.65	2.80	2.75
Taī skaitā:				
Aditājas — Tricoteuses	2.40	2.40	2.40	2.00
Audējas — Tisseuses	2.75	2.55	2.75	2.70
Burtlices — Compositrices	7.90	7.90	7.45	7.45
Kurpnieces — Cordonnires				
D. Apmācīti strādnieki — Ouvriers semiqualfiés	3.25	3.65	3.65	3.10
E. Apmācītas strādnieces — Ouvrières semiqualf.	2.25	2.25	2.25	2.30
Vienkārši strādnieki — Ouvriers nonqual.	3.15	3.10	3.10	3.10
Vienkāršas strādnieces — Ouvrières nonqual.	1.90	1.95	1.95	1.95
Sargi — Gardiens	2.40	2.40	2.40	2.45
Mācēkļi — Apprentis	1.80	1.95	1.80	1.85

Moyenne des taux de salaires des ouvriers industriels par jour
(8 heures) à Riga en 1914, ainsi que de 1921 à 1926 [en lats]

g a d ā									E n 1 9 2 6					Agrārkos gados (caurmēra) Années précédentes (moyennes)				
Maijs	Junijš	Julijš	Augusts	Septembris	Oktobris	Novembris	Decembris	Caumēra Moyennes	1925	1924	1923	1922	1921	1914. I. puse I. sem. 1914				
														Zelta rubļos En roubl.	Latos Lats			
8.90	9.05	8.90	8.90	8.65	8.90	8.90	9.05	8.90	8.45	7.65	6.55	5.15	3.85	3.00	8.00			
5.10	5.10	5.55	5.45	5.70	5.65	5.70	5.65	5.45	4.85	4.35	3.65	3.05	2.55	2.00	5.35			
4.10	4.45	4.20	4.25	4.20	4.40	4.35	4.30	4.20	4.00	3.60	3.05	2.70	2.00	2.25	6.00			
4.15	4.25	4.20	4.40	4.50	4.45	4.65	4.55	4.40	4.15	3.80	3.10	2.70	2.10	2.15	5.75			
4.90	4.55	4.95	5.00	5.05	5.05	5.20	5.20	4.95	4.35	3.80	3.30	3.05	2.35	1.80	4.80			
4.90	5.10	5.25	5.10	5.40	5.40	5.45	5.35	5.05	4.80	4.45	3.95	3.20	2.30	1.80	4.80			
4.25	4.55	4.55	4.65	4.65	4.65	4.65	4.70	4.55	4.35	3.80	3.20	2.80	2.10	2.00	5.35			
4.65	4.85	4.85	4.85	5.05	4.85	5.00	5.15	4.90	4.60	4.20	3.70	3.10	2.30	1.40	3.75			
8.20	8.30	7.85	7.60	7.15	7.35	7.35	7.50	7.75	7.30	5.50	4.65	3.95	2.85	2.50	6.70			
5.30	5.40	5.50	5.35	5.40	5.50	5.55	5.65	5.40	4.95	4.40	3.90	3.35	2.40	2.50	6.70			
5.05	4.85	5.10	5.10	5.35	5.35	5.35	5.15	5.15	4.60	4.70	4.20	4.15	2.85	1.60	4.25			
5.40	6.00	5.95	6.10	6.05	6.20	6.15	6.10	5.90	5.50	4.95	4.40	3.55	2.55	1.65	4.40			
4.15	4.25	4.45	4.40	4.50	4.65	4.70	4.35	4.40	4.05	3.70	3.35	2.95	2.10	1.40	3.75			
4.65	4.80	4.85	4.85	4.90	5.00	5.05	4.95	4.80	4.50	4.05	3.50	3.00	2.30	2.06	5.50			
8.45	13.60	11.90	11.90	9.40	10.75	11.95	11.05	10.20	8.00	6.25	4.00			3.00	8.00			
3.40	3.45	3.65	3.65	4.00	3.85	3.90	3.90	3.65	3.75	3.30	2.75	2.15	1.65	1.10	2.95			
11.65	11.60	10.60	11.30	11.30	11.30	11.35	11.15	11.40	11.15	8.85								
8.15	8.00	8.20	8.25	7.90	8.05	7.90	7.75	8.10	8.25	6.60								
8.40	8.40	8.45	8.75	8.40	8.70	8.95	9.15	8.50	7.65	7.15				2.40	6.40			
4.15	4.05	4.90	4.60	4.75	4.80	4.60	4.95	4.60	3.85	3.60	3.40	3.35	2.50					
			4.45	4.45	4.25	4.20	4.25	4.35										
4.95	4.95	5.65	5.60	5.80	5.85	5.70	5.85	5.45	4.65	4.50	4.25	3.05	2.30	1.50	4.00			
8.85	7.55	7.80	7.90	8.15	8.00	8.00	8.25	8.00	7.45	6.30	4.05			1.75	4.65			
4.20	4.45	4.45	4.45	4.40	4.30	4.35	4.40	4.50	4.15	4.45	4.00							
10.45	10.15	9.30	9.35	9.25	9.00	9.25	9.45	9.55	9.40	7.55								
4.15	4.15	4.30	4.20	4.10	4.15	4.15	4.10	4.15	4.05	3.55	2.95	2.80	2.10	1.85	4.95			
4.65	4.65	4.80	4.80	4.85	5.15	5.40	5.15	4.95	4.85	4.10	4.15	4.00	2.85					
3.95	3.80	3.75	3.75	3.75	3.75	3.75	3.80	3.75	3.70	3.60	2.80	2.60						
10.00	7.00	6.35	6.35	8.70	8.10	7.95	7.90	7.40	7.50	6.65	4.45	3.20	2.55	1.85	4.95			
4.10	4.05	4.40	4.25	5.15	4.65	4.70	4.30	4.45	4.15	3.80	3.25	2.85	2.25	2.90	7.75			
6.40	6.40	5.75	5.75	5.60	4.10	4.80	5.10	5.55	5.15	4.60	3.75	4.85	4.00					
3.90	4.05	4.10	4.10	4.15	4.05	4.10	4.20	4.05	3.80	3.50	3.30							
3.95	4.30	5.55	5.55	4.90	4.70	4.90	5.05	5.30	5.05	4.95	4.60	4.85	3.75	2.65	7.10			
6.10	5.85	5.80	5.80	5.80	5.55	5.55	5.50	5.75	5.75	4.80	4.30	3.10	1.95	1.65	4.35			
5.45	4.35	4.95	4.95	5.45	5.05	5.20	5.20	5.10	4.65	4.05	3.35	3.00	2.25					
6.25	6.20	5.60	5.60	5.30	5.50	5.45	5.95	5.65	5.50	4.75	4.50							
4.55	3.75	4.60	4.25	5.00	4.95	5.10	4.70	4.65	4.40	4.15	3.30	2.85	2.05	2.50	6.70			
4.25	4.30	4.45	4.45	4.30	4.30	4.35	4.40	4.35	4.60	4.40	3.45	2.65	2.85	1.60	4.25			
5.25	5.50	5.20	4.50	4.75	5.20	5.10	4.60	5.00	4.95	4.45	4.00	3.40	2.50					
6.85	6.30	6.85	6.85	7.35	6.30	6.65	6.65	6.70	6.35	5.85	8.80							
4.50	4.80	5.10	4.70	5.45	5.25	5.35	5.55	4.90	4.70	3.90	2.85	2.80		1.75	4.65			
		4.75	4.75	4.75	4.50	5.00	4.45	4.70	4.85	4.15	4.80							
6.05	5.95	6.30	6.25	6.50	6.80	6.80	7.00	6.60	5.55	5.30	4.60	3.25	2.80	2.20	5.85			
2.50	2.65	2.70	2.65	2.85	2.70	2.80	2.70	2.75	2.50	2.25	1.75	1.70		1.00	2.65			
2.35	2.00	2.65	2.65	2.70	2.55	2.70	2.75	2.65	2.40	2.00	1.75							
2.65	2.60	2.40	2.40	2.30	2.35	2.45	2.45	2.50	2.50	2.00	1.70	1.65		0.80	2.15			
7.25	7.05	7.40	7.85	6.90	6.85	6.95	6.95	7.15	8.10	5.40								
		2.75	2.75	3.05	2.50	2.80	2.75	2.75	2.30	2.35	2.20			1.05	2.80			
3.60	3.65	3.75	3.75	3.80	3.85	3.85	3.90	3.70	3.55	3.30	3.00	2.55	1.90	1.40	3.75			
2.30	2.25	2.30	2.30	2.40	2.30	2.35	2.35	2.30	2.05	1.90	1.65	1.60	1.20	0.95	2.65			
3.15	3.10	3.20	3.20	3.30	3.25	3.30	3.25	3.20	3.00	2.80	2.50	2.15	1.60	1.00	2.65			
1.90	1.95	1.95	1.95	1.95	1.90	1.90	1.95	1.95	1.85	1.75	1.55	1.30	1.05	0.65	1.75			
2.40	2.45	2.55	2.55	2.55	2.40	2.40	2.45	2.50	2.35	2.20	1.85	1.50	1.15	0.60	1.60			
1.75	1.80	1.65	1.60	1.85	1.85	1.85	1.90	1.80	1.60	1.45	1.20	1.05	1.05	0.50	1.35			

Darba apgāžu darbība 1920.—1926. gados.

M ē n e š i M o i s	Caur darba apgādēm privātos uzņēmumos darbu dabūjušo skaits. Nombre des chômeurs placés par les bourses du travail chez des entrepre- neurs privés.						
	1920	1921	1922	1923	1924	1925	1926
Janvaris	146	264	448	401	287	268	254
Februāris	182	333	158	371	280	244	317
Marts	433	678	196	321	341	302	365
Aprīlis	284	716	216	461	676	1.004	739
Maijs	408	810	392	553	836	598	609
Junijs	237	700	245	375	548	466	430
Julijs	246	795	647	550	556	602	377
Augusts	260	540	539	499	635	392	356
Septembris	375	1.263	616	415	708	707	638
Oktobris	278	1.664	574	642	659	623	531
Novembris	237	1.600	448	382	471	429	368
Decembris	202	1.739	362	309	362	498	400
Kopā Total	3.288	11.102	4.841	5.279	6.359	6.133	5.384
Caurmērā mēnesī Moyenne par mois	274	925	403	440	530	511	449

Darbā pieņemto strādnieku skaits %% — tos pret darba spēka
pieprasījumiem:

Caurmērā mēnesī:	1921 gadā:	91,8%
	1922	71,0 "
	1923	79,5 "
	1924	73,7 "
	1925	99,2 "
	1926	99 "

Activité des bourses du travail de 1920 à 1926.

Uz sabiedriskiem darbiem nosūtīti. Nombre des chômeurs envoyés aux travaux publics.							Uz mēneša pēdējo dienu dikā palikušo darba apgādēs reģi- strēto bezdarbnieku skaits. Nombre des chômeurs enre- gistrés dans les bourses du travail à la fin du mois.						
1920	1921	1922	1923	1924	1925	1926	1920	1921	1922	1923	1924	1925	1926
Ieskaitīti nodalījumā 1 caur darba apgādēm privat. uzņēmumos darbu dabūjušo skaits. Compris dans le nombre des chômeurs placés par les bourses du travail chez des entrepreneurs privés.		2.308	2.985	1.587	2.253	2.246	1.955	2.155	6.220	7.176	2.540	4.457	4.990
		2.626	3.200	1.431	2.893	2.247	2.354	1.980	3.009	6.775	2.597	4.704	4.702
		2.068	2.935	1.908	2.689	1.895	1.960	1.488	8.764	4.715	2.313	4.314	4.067
		1.027	1.266	867	1.843	1.133	1.865	4.393	8.698	4.168	2.284	3.168	2.000
		1.389	1.121	596	443	262	1.193	3.496	4.949	2.610	1.613	1.139	1.383
		691	1.176	263	192	204	601	3.200	4.437	1.622	1.227	1.169	936
		1.012	959	197	174	194	448	3.109	2.807	1.424	868	814	722
		890	621	42	208	164	581	3.097	2.591	701	1.316	1.026	897
		536	485	11	267	175	737	3.005	2.106	884	1.383	910	932
		793	362	30	307	303	1.334	3.738	2.601	1.227	1.704	2.002	2.430
		1.069	481	151	1.167	1.742	1.355	4.729	4.866	2.194	2.477	3.672	5.224
		1.676	675	796	1.878	2.444	953	5.560	6.435	2.782	3.521	5.097	5.234
	16.085	16.266	7.879	14.314	13.009								
	1.340	13.56	657	1.193	1.084	1.278	3.329	4.790	3.023	1.987	2.721	2.787	

Demandes d'emploi satisfaites par rapport aux offres d'emplois :

Moyenne par mois en : %%

1921	—	91,8
1922	—	71,0
1923	—	79,5
1924	—	73,5
1925	—	99,2
1926	—	99

**1921.-22.—1926.-27. budžetu gados sabiedrisko darbu izvešanai
izsniegtie aizdevumi un pabalsti.*)**

Kam 1926./27. budžeta gadā sumas izsniegtas	A qui sont assignées les sommes de- livrées dans l'année budgétaire 1926/27
A. Resori.	Départements.
Šoseju un zemesceļu valde Dzelzceļu virsvalde Tautas labklājības ministrija Valsts statistiskā pārvalde Tieslietu ministrija Iekšlietu ministrija Liepājas kara ostas darbnīcas	Office des Chaussées et des Routes Direction des Chemins de fer Ministère de la Prévoyance sociale Bureau statistique de l'Etat Ministère de Justice " de l'intérieur Les "ateliers du port militaire à Liepāja (Libau) Ministère de la guerre Contrôle d'Etat Ministère d'Agriculture " de l'Instruction publique
B. Pašvaldības.	Municipalités.
Rīgas pilsētas valde Liepājas pilsētas valde Ventspils " " Daugavpils " " Valkas " "	Municipalité de la ville de Riga . " " " " Liepā- ja (Libau) " " " " Municipalité de la ville de Vents- pils (Vindau) Municipalité de la ville de Dau- gavpils (Dünaburg) Municipalité de la ville de Valka (Walk)
C. Privatas organizācijas.	Organisations privées.
Latvijas lauksaimnieku central- biedrība Latvijas mазsaimnieku veicinā- šanas biedrība Latviešu lauksaimnieku ekonom. sabiedrība	Société Centrale des agriculteurs de la Lettonie Société d'encouragement des pe- tits agriculteurs de la Lettonie Société économique des cultiva- teurs lettons
Piezīmes.*)	Pēc tautas labklājības ministrijas ziņām. Pabalstu grupā ietilpināti arī resoriem atvēlētie krediti.
Remarques.*)	D'après les données du Ministère de la Prévoyance So- ciale. Les crédits assignés aux départements sont compris dans ce groupe.

**Dépenses d'Etat pour l'organisation des travaux publics dans
l'année budget de 1921/22 à 1926/27.**

Kādiem darbiem. — A quel but.	Aizdevumos En qualité de prêts	Pabalstos En qualité de subventions	Kopā Total
	Ls	Ls	Ls
Galvenie darbi — akmeņu laušana un skaldīšana, šoseju būves un remonts, grants piegādāšana lauku un pievedceļu uzlabošanai, dažādu nevajadzīgu ēku un dzelzceļu nojaukšana, ēku remonts, purvu nosusināšana u. t. t. Vispāri, satiksmes līdzekļu izbūvei un uzlabošanai 1926./27. budžetu gadā izdots ap 80% no visiem sabiedriskiem darbiem atvēlētiem līdzekļiem.	—	380.492.—	380.492.—
	—	317.800.—	317.800.—
	—	101.335.—	101.335.—
	—	12.275.—	12.275.—
	—	3.605.—	3.605.—
	—	2.400.—	2.400.—
	—	2.138.—	2.138.—
	—	10.80.—	1.080.—
	—	420.—	420.—
	—	240.—	240.—
—	180.—	180.—	
Les travaux principaux: exploitation des carrières, réparation et construction des chaussées, transport du gravier pour réparation des routes rurales, démolition de bâtiments et de lignes ferrées inutiles, travaux d'amélioration des marais etc. En général dans la période de l'année budgétaire 1926/1927 on a dépensé 80% des sommes destinées aux travaux publics pour la construction et la réparation des moyens de communication.	—	821.965.—	821.965.—
Kopā (A) Total	—	821.965.—	821.965.—
réparation des routes rurales, démolition de bâtiments et de lignes ferrées inutiles, travaux d'amélioration des marais etc. En général dans la période de l'année budgétaire 1926/1927 on a dépensé 80% des sommes destinées aux travaux publics pour la construction et la réparation des moyens de communication.	63.250.—	63.250.—	126.500.—
	43.700.—	43.700.—	87.400.—
	8.350.—	28.350.—	36.700.—
	9.715.—	9.815.—	19.530.—
	5.000.—	5.000.—	10.000.—
Kopā (B) Total	130.015.—	150.115.—	280.130.—
Lauksaimnieku apgādāšana ar no Latgales ieviestiem laukstrādniekiem.	—	4.072.—	4.072.—
Sommes destinées à pourvoir les cultivateurs d'ouvriers agricoles de Latgale.	—	1.310.—	1.310.—
—	712.—	712.—	
Kopā (C) Total	—	6.094.—	6.094.—
Pavisam (ABC) izsniegts 1926./27. b. g. Total 1926 27	130.015.—	978.174.—	1.108.189.—
Pavisam (ABC) izsniegts 1925./26. „ „ Total 1925 26	126.488.—	988.096.—	1.114.584.—
Pavisam (ABC) izsniegts 1924./25. „ „ Total 1924 25	103.477.—	691.977.—	795.454.—
Pavisam (ABC) izsniegts 1923./24. „ „ Total 1923/24	177.450.—	734.581.—	912.031.—
Pavisam (ABC) izsniegts 1922. 23. „ „ Total 1923/23	305.368.—	1.307.088.—	1.612.456.—
Pavisam (ABC) izsniegts 1921./22. „ „ Total 1921/22	143.400.—	311.800.—	455.200.—

**Darba konflikti rūpniecībā, tirdzniecībā un transportā
(visā valstī 1921.—1926. g. g.)**

		1921. g.		
		Streika gadījumi atsevišķos uzņēmumos Cas des grèves dans les entreprises	Strādnieku kopskaits streikojošos uzņēmumos Effectif total des ouvriers occupés dans les entreprises en grève	Streikotāju kopskaits Nombre total des grévistes
Rūpniecības nozares				
Branches d'industrie				
Raktuves un akmeņlaustuves	Mines et carrières	—	—	—
Keramika, akmeņu izstrādājumi un saistošas vielas	Céramique, articles en pierre, craie, chaux, ciment etc.	6	798	586
Metalapstrādāšana un mašīnbūvju rūpniecība	Metallurgie, construction de machines, d'outils et d'appar. Industrie chimique (produits non alimentaires)	14	2.074	1.072
Ķīmiska rūpniecība	Industrie d. peaux et d. cuirs	5	412	390
Ādu rūpniecība	Industrie textile	2	120	111
Tekstilrūpniecība	„ du bois	3	507	493
Koka apstrādāšanas rūpniec.	„ du papier	23	2.382	1.729
Papīra rūpniecība	„ polygraphique	2	246	243
Poligrāfiskā rūpniecība	„ de l'alimentation, d. boissons, d. condim. et d. tab.	6	107	107
Ēdamvielu un garšas vielu rūpniecība	Industrie de l'habillement et de la toilette	3	100	88
Apģērbi, apavi, tualetes un galanterijas preču pied.	Industrie du bâtiment, construct. des voies de comm.	47	570	487
Būvju rūpniecība	Gaz, eau et électricité	—	—	—
Gāzes, elektr. st. un ūdensvadi	Hygiène, et propreté	1	172	136
Tīrība un higiēna	Commerce	—	—	—
Tirdzniecība	Transport	1	41	41
Transports	Kopā — Total	14	2.505	2.505
		127	10.034	7.988
Tai skaitā streiki ar prasību paaugstināt algu	Dont les grèves réclament l'augmentation des taux	87	9.687	7.666
Streika rezultāti:	Résultats des grèves:			
Prasības apmierinātas pilnīgi vai pa daļai	Réclamations satisfaites complètement ou partiellement	98	7.317	6.296
Prasības nemaz neapmierin.	Réclamations non satisfaites	29	2.717	1.692

Nostreikoto strādnieku — dienu kopskaits:

1921. gadā — 46.369; 1922. gadā — 31.505; 1923. gadā — 78.220;

**Conflits du travail dans l'industrie, le commerce et le transport en
Lettonie 1921 à 1926.**

1922. g.			1923. g.			1924. g.			1925. g.			1926. g.		
Streika gadījumi atsevišķos uzņēmumos Cas des grèves dans les entreprises	Strādnieku kopskaits streikojošos uzņēmumos Effectif total des ouvriers occupés dans les entreprises en grève	Streikotāju kopskaits Nombre total des grévistes	Streika gadījumi atsevišķos uzņēmumos Cas des grèves dans les entreprises	Strādnieku kopskaits streikojošos uzņēmumos Effectif total des ouvriers occupés dans les entreprises en grève	Streikotāju kopskaits Nombre total des grévistes	Streika gadījumi atsevišķos uzņēmumos Cas des grèves dans les entreprises	Strādnieku kopskaits streikojošos uzņēmumos Effectif total des ouvriers occupés dans les entreprises en grève	Streikotāju kopskaits Nombre total des grévistes	Streika gadījumi atsevišķos uzņēmumos Cas des grèves dans les entreprises	Strādnieku kopskaits streikojošos uzņēmumos Effectif total des ouvriers occupés dans les entreprises en grève	Streikotāju kopskaits Nombre total des grévistes	Streika gadījumi atsevišķos uzņēmumos Cas des grèves dans les entreprises	Strādnieku kopskaits streikojošos uzņēmumos Effectif total des ouvriers occupés dans les entreprises en grève	Streikotāju kopskaits Nombre total des grévistes
—	—	—	—	—	—	—	—	—	—	—	—	—	—	—
2	195	188	3	320	136	6	1.382	1.354	8	1.561	1.520	6	1.037	840
2	37	37	13	2.290	1.515	4	1.023	191	3	35	35	8	293	240
—	—	—	—	—	—	1	210	6	1	420	108	—	—	—
1	5	4	2	236	235	1	34	34	—	—	—	—	—	—
—	—	—	1	250	250	2	268	160	1	394	60	—	—	—
26	2.879	2.459	59	9.649	5.806	32	4.555	3.126	24	1.353	787	26	3.739	2.805
3	803	800	3	610	430	3	840	111	1	200	200	2	284	157
2	95	30	62	4.000	4.000	—	—	—	5	160	107	2	100	100
—	—	—	3	270	270	12	376	309	—	—	—	2	73	52
5	36	36	51	299	193	11	115	105	8	301	207	2	21	21
—	—	—	1	31	31	2	190	190	1	40	40	—	—	—
—	—	—	—	—	—	2	36	22	—	—	—	—	—	—
—	—	—	—	—	—	—	—	—	—	—	—	—	—	—
—	—	—	1	700	700	11	3.935	3.915	1	165	160	5	850	850
41	4.050	3.554	199	18.655	13.566	87	12.964	9.523	53	4.629	3.224	53	6.397	5.065
32	3.574	3.146	185	16.975	12.157	75	11.422	7.963	38	3.008	1.534	23	3.437	2.370
31	2.715	2.288	107	9.731	6.420	44	8.918	7.136	38	3.132	2.512	31	3.306	2.617
10	1.335	1.266	92	8.924	7.146	43	4.046	2.387	15	1.497	712	22	3.091	2.448

Nombre total des ouvriers-jours perdus par la suite des grèves:

1924. gadā — 95.988; 1925. gadā — 24.552; 1926. gadā — 63.968.

Darba inspekcijā 1922.—1926. g. g. nokārtotās strādnieku sūdzības.

Gadi Années	Sūdzību raksturs							
	Sūdzību kopskaits Nombre total des réclamations		Sūdzējāju kopskaits Nombre total des ouvriers réclamants		Atlaišana no darba bez uzteik- šanas		Nepareiza algas ap- rēķināšana	
					Rupture illegale du contrat		Retenu des salaires	
	Sūdzību skaits Nombre des réclamations	Sūdzējāju skaits Nombre d. ouvriers réclamants	Sūdzību skaits Nombre des réclamations	Sūdzējāju skaits Nombre d. ouvriers réclamants	Sūdzību skaits Nombre des réclamations	Sūdzējāju skaits Nombre d. ouvriers réclamants	Sūdzību skaits Nombre des réclamations	Sūdzējāju skaits Nombre d. ouvriers réclamants
1926. g.	4.837	7.737	1.248	1.440	1.425	3.032	70	181
No tām Dont								
Apmierinātas	2.567	4.671	491	563	765	1.902	32	117
Satisfaites complètement								
Pa daļai apmierinātas	344	570	82	103	117	290	4	4
Satisfaites partiellement								
Neapmierinātas	1.926	2.496	675	774	543	840	34	60
Non satisfaites								
1925. g.	4.693	8.911	1.313	1.872	1.266	3.397	109	284
No tām Dont								
Apmierinātas	2.449	5.243	565	981	700	2.215	50	143
Satisfaites complètement								
Pa daļai apmierinātas	432	946	114	149	117	432	9	35
Satisfaites partiellement								
Neapmierinātas	1.812	2.722	634	742	449	750	50	106
Non satisfaites								
1924. g.	4.984	14.227	1.434	1.948	1.423	6.027	136	613
No tām Dont								
Apmierinātas	2.634	9.510	595	826	797	4.767	78	433
Satisfaites complètement								
Pa daļai apmierinātas	525	1.215	150	262	180	528	8	35
Satisfaites partiellement								
Neapmierinātas	1.825	3.502	689	860	446	732	50	145
Non satisfaites								
1923. g.	3.946	9.881	1.087	1.949	992	2.355	138	392
1922. g.	1.688	6.181	570	1.104	519	2.874	74	563

Réclamations réglées par l'inspection du travail 1922 à 1926.

Caractère des réclamations

Likumīgā darba laika neievērošana Durée du travail illégale et heures supplémentaires		Kārtējo atvaļinājumu nepiešķiršana vai nesamaksāšana Incorrections dans l'indemnité et dans la question de congé ann.		Nelabvēlīgi darba apstākļi, nedrošība u. t. t. Conditions de travail défavorables et sécurité insuffisante		Ārsta palīdzības nesniegšana no darba devēju puses Insuffisance dans la qual. ou absence du secours médical acc. par l'empl.		Ārsta palīdzības nesniegšana no slimokas puses Insuffisance dans la qual. ou absence du secours med. acc. par la cais.-mal.		Pabalstu neizmaksāšana Insuffisance ou absence des subventions accordées par les caisses-maladie		Penzijas un pabalsti saņemšanas gadījumos Insuffisance ou absence des subventions et des pensions payées aux accidentés		Dažādi Autres réclamations	
Sūdzību skaits Nombre des réclamations	Sūdzējāju skaits Nombre d. ouvriers réclamants	Sūdzību skaits Nombre des réclamations	Sūdzējāju skaits Nombre d. ouvriers réclamants	Sūdzību skaits Nombre des réclamations	Sūdzējāju skaits Nombre d. ouvriers réclamants	Sūdzību skaits Nombre des réclamations	Sūdzējāju skaits Nombre d. ouvriers réclamants	Sūdzību skaits Nombre des réclamations	Sūdzējāju skaits Nombre d. ouvriers réclamants	Sūdzību skaits Nombre des réclamations	Sūdzējāju skaits Nombre d. ouvriers réclamants	Sūdzību skaits Nombre des réclamations	Sūdzējāju skaits Nombre d. ouvriers réclamants	Sūdzību skaits Nombre des réclamations	Sūdzējāju skaits Nombre d. ouvriers réclamants
309	752	1.238	1.604	14	37	78	79	21	37	37	50	108	109	289	416
133	555	760	1.031	8	23	45	46	17	33	22	22	76	77	218	302
19	24	100	112	2	2	9	9	1	1	1	14	2	2	7	9
157	173	378	461	4	12	24	24	3	3	14	14	30	30	64	105
235	419	1.322	1.946	18	174	112	116	16	16	31	31	69	70	202	586
114	274	737	1.075	16	171	61	61	11	11	17	17	40	40	138	255
28	42	136	235	—	—	14	14	1	1	2	2	2	3	9	33
93	103	449	636	2	3	37	41	4	4	12	12	27	27	55	298
39	168	1.486	3.609	15	315	155	164	16	22	23	23	93	94	164	1.244
33	155	816	2.275	11	189	103	110	9	15	15	15	64	64	113	661
—	—	153	193	4	126	8	8	4	4	2	2	4	4	12	53
6	13	517	1.141	—	—	44	46	3	3	6	6	25	26	39	530
27	481	1.101	2.916	17	248	192	510	35	47	26	29	91	91	240	863
73	475	—	—	8	299	122	122	10	11	23	23	79	86	210	624

Slimo kasu izdevumi 1922.—1925. gados pa apgabaliem.

Izdevumu posteņi	Rīgā — Riga			Vidzemē (bez Rīgas) Livonie			Kurzemē Courlande
	Ls	Uz 1 dalībn. Par membre	%	Ls	Uz 1 dalībn. Par membre	%	Ls
1. Slimo kasu tiešie izdevumi:							
a) Pabalsti:							
Kasu dalībniek.	1.744.341.—	21,84	26,55	112.551.—	14,94	26,21	415.396.—
Viņu ģimenes locekļiem	188.327.—	2,36	2,87	10.337.—	1,37	2,41	31.305.—
b) Ārstēšana:							
Kasu dalībniek.	2.510.484.—	31,43	38,22	142.734.	18,94	33,23	582.438.—
Viņu ģimenes locekļiem	1.392.556.—	17,43	21,20	90.376.—	11,99	21,04	350.659.—
c) Tekoši izdevumi:							
Pārvaldes, organizāciju, kultūrēlie u. c.	732.838.—	9,17	11,16	73.505.—	9,75	17,11	203.554.—
Kopā 1925. gadā	6.568.546.—	82,23	100	429.503.—	56,99	100	1.583.352.—
1924. „	5.201.607.—	77,3	—	388.810.—	45,9	—	1.255.365.—
1923. „	2.957.659.—	61,0	—	249.368.—	41,0	—	710.669.—
1922. „	1.309.851.—	45,5	—	96.792.—	31,8	—	344.356.—
2. Netiešie izdevumi:							
Pieskaitīts rezerves kapitālam	451.578.—	5,65	87,94	66.974.—	8,89	93,75	96.005.—
Pārējie izdevumi.	61.905.—	0,78	12,06	4.464.—	0,59	6,25	3.570.—
Kopā 1925. gadā	513.483.—	6,43	100	71.438.—	9,48	100	99.575.—
1924. „	1.075.101.—	16,0	—	81.164.—	9,6	—	341.732.—
1923. „	874.657.—	18,1	—	77.560.—	12,8	—	269.231.—
1922. „	470.334.—	16,7	—	50.911.—	16,7	—	150.793.—
Pavisam (1.+2.)							
1925. gadā	7.082.029.—	88,66	—	500.941.—	66,47	—	1.682.927.—
1924. „	6.276.708.—	93,3	—	469.974.—	55,5	—	1.597.097.—
1923. „	3.832.316.—	79,1	—	326.928.—	53,8	—	979.900.—
1922. „	1.780.185.—	61,8	—	147.703.—	48,5	—	495.149.—

Dépenses des caisses-maladie de 1922 à 1925 par provinces.

un Zemgalē et Zemgale		Latgalē — Latgale				Kopā — Total				D é p e n s e s
Uz 1 dalīb. Par membre	%	Ls	Uz 1 dalīb. Par membre	%	Ls	Uz 1 dalīb. Par membre	%			
									1. Dépenses directes des caisses-maladie	
									a) Indemnités aux:	
15,42	26,23	137.034.—	20,94	32,57	2.409.322.—	19,93	26,76		Membr. d. caisses	
1,16	1,98	8.456.—	1,29	2,01	238.425.—	1,97	2,65		Membr. d. famille	
									b) Traitements aux:	
21,62	36,78	117.694.—	17,98	27,97	3.353.350.—	27,74	37,25		Membr. d. caisses	
13,02	22,15	96.050.—	14,68	22,83	1.929.641.—	15,96	21,44		Membr. d. famille	
									c) Dépenses courantes:	
									Frais d'administration, d'organisation, etc. etc.	
7,56	12,86	61.529.—	9,40	14,62	1.071.426.—	8,86	11,90			
58,78	100	420.763.—	64,29	100	9.002.164.—	74,46	100		Total en 1925	
52,2	—	298.673.—	49,4	—	7.144.455.—	67,5	—		1924	
42,5	—	134.372.—	27,1	—	4.052.068.—	53,2	—		1923	
33,4	—	48.554.—	11,2	—	1.799.553.—	38,8	—		1922	
									2. Dépenses indirectes.	
									Ajoutées au capital de réserve	
3,57	96,41	15.670.—	2,39	100	630.227.—	5,21	90,01			
0,13	3,59	—	—	—	69.939.—	0,58	9,99		Autres dépenses	
									Total en 1925	
3,70	100	15.670.—	2,39	100	700.166.—	5,79	100		1924	
14,2	—	119.675.—	19,8	—	1.617.671.—	15,3	—		1923	
16,1	—	81.326.—	16,5	—	1.302.774.—	17,1	—		1922	
14,6	—	30.644.—	7,1	—	702.682.—	15,1	—			
									Total général en	
62,48	—	436.433.—	66,68	—	9.702.330.—	80,25	—		1925	
66,4	—	418.348.—	69,2	—	8.762.126.—	82,8	—		1924	
58,6	—	215.698.—	43,6	—	5.354.842.—	70,3	—		1923	
48,0	—	79.198.—	18,3	—	2.502.235.—	53,9	—		1922	

Slimo kasu dalībnieku skaits 1922.—1925. gados pa apgabaliem un mēnešiem.
Effectif des membres des caisses-maladie de 1922 à 1925 par provinces et par mois.

Mēneši M o i s	R i g a				V i d z e m e				Kurzeme un Zemgale				L a t g a l e				K o p ā — T o t a l			
	Virieši Hommes	Sievietes Femmes	Kopā Total	%	Virieši Hommes	Sievietes Femmes	Kopā Total	%	Virieši Hommes	Sievietes Femmes	Kopā Total	%	Virieši Hommes	Sievietes Femmes	Kopā Total	%	Virieši Hommes	Sievietes Femmes	Kopā Total	%
Janvaris	44.601	28.289	72.890	100	4.984	1.993	6.977	100	16.728	7.538	24.266	100	4.076	1.568	5.644	100	70.389	39.388	109.777	100
Februāris	44.404	28.694	73.098	100	4.714	1.925	6.639	95	17.134	7.825	24.959	103	4.152	1.613	5.765	102	70.404	40.057	110.461	101
Marts	44.824	29.546	74.370	102	4.845	2.001	6.846	98	17.513	8.090	25.603	106	4.465	1.972	6.437	114	71.647	41.609	113.256	103
Aprīlis	45.418	30.621	76.039	104	4.940	2.046	6.986	100	17.660	8.240	25.900	107	4.661	2.078	6.739	119	72.679	42.985	115.664	105
Maijs	46.543	31.396	77.939	107	5.317	2.098	7.415	106	17.986	8.498	26.484	109	4.726	2.058	6.784	120	74.572	44.050	118.622	108
Jūnijs	48.455	31.826	80.281	110	5.652	2.255	7.907	113	18.538	8.840	27.378	113	4.807	2.061	6.868	122	77.452	44.982	122.434	112
Jūlijs	49.512	32.319	81.831	112	5.685	2.255	7.940	114	19.103	8.957	28.060	116	4.841	2.090	6.931	123	79.141	45.621	124.762	114
Augusts	49.882	32.750	82.632	113	5.685	2.190	7.875	113	19.000	8.880	27.880	115	4.688	2.053	6.741	119	79.255	45.873	125.128	114
Septembris	50.000	33.562	83.562	115	5.578	2.118	7.696	110	18.826	8.788	27.614	114	4.689	1.969	6.658	118	79.093	46.437	125.530	114
Oktobris	50.197	34.612	84.839	116	5.844	2.084	7.928	114	18.966	9.014	27.980	115	4.650	1.966	6.616	117	79.657	47.706	127.363	116
Novembris	50.043	35.595	85.638	117	5.960	2.153	8.113	116	19.148	9.299	28.447	117	4.663	2.051	6.714	119	79.814	49.098	128.912	117
Decembris	49.717	35.762	85.479	117	5.876	2.232	8.108	116	19.233	9.399	28.632	118	4.559	2.085	6.644	118	79.385	49.478	128.863	117
Moyenne par mois Vidēj. skaits mēn.	47.800	32.083	79.883	—	5.423	2.113	7.536	—	18.320	8.614	26.934	—	4.581	1.964	6.545	—	76.124	44.774	120.898	—
1925	42.013	25.268	67.281	—	6.299	2.160	8.459	—	16.758	7.292	24.050	—	4.546	1.504	6.050	—	69.616	36.224	105.840	—
1924	31.244	17.630	48.874	—	4.347	1.673	6.020	—	11.795	5.119	16.914	—	3.495	837	4.332	—	50.881	25.259	76.140	—
1923	19.321	9.473	28.794	—	2.258	782	3.040	—	7.479	2.772	10.251	—	3.612	711	4.323	—	32.670	13.738	46.408	—
1922	14.677	42.223	56.900	—	1.514	3.901	5.415	—	5.856	15.882	21.738	—	2.055	4.538	6.593	—	24.102	66.544	90.646	—
1925	13.010	37.632	50.642	—	1.933	4.865	6.798	—	5.313	14.316	19.629	—	1.970	4.258	6.228	—	22.226	61.071	83.297	—
1924	9.636	27.982	37.618	—	1.369	3.725	5.094	—	4.431	12.030	16.461	—	1.357	2.852	4.209	—	16.793	46.589	63.382	—
1923																				
1922																				

Latvijas apdrošināšanas sabiedrības pret strādnieku nelaimas gadījumiem izdevumi cietušo ārstēšanai, pabalstiem ārstēšanas laikā, apbedīšanai un atbildība par darba spēju zaudējumu.

Dépenses de la Société d'assurance contre Accidents de la Lettonie pour le traitement médical des accidentés, leur indemnité, ainsi que pour les allocations funéraires et indemn. en cas d'invalidité.

I. Izdevumi 1919.—1926. gados (latos). — Dépenses de 1919 à 1926 (en lats).

Izdevumu postei Sommes dépensées	Gadi Années		1919	1920	1921	1922	1923	1924	1925	1926
1. Ārstēšana — Traitement médical			101.—	1,642.—	3,783.—	5,800.—	17,029.—	23,657.—	30,391.—	103,356.—
2. Pabalsti ārstēšanas laikā — Allocations journalières pendant la maladie			216.—	5,205.—	21,832.—	37,941.—	132,895.—	183,601.—	171,173.—	236,446.—
3. Pensijas — Pensions			3,021.—	1,456.—	1,527.—	9,310.—	24,913.—	37,685.—	71,330.—	96,403.—
4. Vienreizīgie pabalsti pensiju vietā — Subventions remplaçant les pensions			2,065.—	3,325.—	4,914.—	10,464.—	29,158.—	52,820.—	82,074.—	42,502.—
5. Apbedīšana — Allocations funéraires			—	—	—	—	688.—	1,407.—	1,184.—	1,351.—
Kopā — Total			5,403.—	11,628.—	32,046.—	63,515.—	204,683.—	299,179.—	356,152.—	480,058.—

II. Cietušie un viņu apgādājamie, kuriem 1926. g. piešķirta atbildība par pastāvīgu darba spēju zaudējumu. Accidentés et leur parenté à qui est octroyée l'indemnité en 1926 pour invalidité permanente.

Atbildzību saņēmuši Ont reçu l'indemnité	Vienreizīgie pabalsti (pens. vietā) Subventions remplaçant les pens.				P e n s i j a s — P e n s i o n s										Personu kop-skaitis, kuriem 1926. g. piešķirta atbildība par darba spēju zaudējumu. Nombre total des personnes à qui est octroyée en 1926 l'indemnité pour l'invalidité permanente.	
	1926. g. vienreizīgo pabalstu saņēmšo skaitis sadalīts pēc darba spēju zaudējuma procenta. Personn. à qui est octroyée en 1926 cette subvention d'après le degré de l'invalidité permanente.				1926. g. klāpjamākušo pensionāru skaitis, sadalīts pēc pensiju apmēra (latos) Personnes à qui sont octroyées en 1926 les pensions d'après le montant de celles-ci											
	1—5 %	6—10 %	11—15 %	Kopā	Ls 1—50	Ls 51—100	Ls 101—150	Ls 151—200	Ls 201—300	Ls 301—400	Ls 401—500	Ls 501—700	Ls 701—1,000	Ls 1.001 un vairāk et plus		Kopā Total
Cietušie — Accidentés	128	17	17	162	53	56	44	28	22	14	4	5	2	3	231	393
Viņu ātraiņi. — Leurs veuves	—	—	—	—	—	—	—	—	4	3	—	2	—	—	10	10
" bērni — orphelins	—	—	—	—	—	—	3	—	1	—	—	—	—	—	6	6
" pāt. apg. gim. locekļi)	—	—	—	—	—	1	2	—	1	—	—	—	—	—	4	4
Parents entr. par les acc.)	—	—	—	—	—	—	—	—	—	—	—	—	—	—	—	—
Kopā — Total	128	17	17	162	53	57	49	28	28	19	4	7	3	3	251	413

Paskaidrojumi pie tabeles „Arodkustība Latvijā 1926. g.“ I. nodaļuma (skat nākam lapas pusi).

a) Pēc Latvijas arodbiedrību Centralbiroja pārskata „Latvijas arodkustība 1926. gadā“ Latv. a-bu Centralbirojs ietilpst Amsterdamas arodinternacionālē.

b—g) Pēc Latvijas slīmo kasu savienības priekšsēdētāja A. Jablonska privatās aptaujas.

b un c) Simpatizē Maskavas arodinternacionalei (profinternam).

d) Latvijas skolotāju savienība (32 nod.) — 3000 b., Latvijas laukstrādnieku savienība (212 nod.) — 2500 b., Latvijas valsts darbinieku arodbiedrība (21 nod.) — 2+34 b., Latvijas rakstnieku un žurnālistu arodbiedrība — 151 b., Saldus un apkārtnes strādnieku arodbiedrība — 456 b., Liepājas biroju un tirdzniecības uzņēm. darbinieku arodbiedrība — 43 b., Lejas-Kurzemes aptieku darbinieku biedrība — 35 b. Šīs organizācijas, kaut gan neietilpst Latv. arodbiedrību Centralbirojā, tomēr stāv uz Amsterdamas arodinternacionales platformas.

e) Valsts un pašvaldību darbinieku centrālsavienība, kurā ietilpst dzelzceļnieku b-ba (ap 2000 b.), Rīgas pilsētas ierēdņu b-ba (1645 b.), meža darbinieku b-ba (ap 1500 b.), Rīgas policijas darbinieku b-ba (ap 500 b.), kā arī valsts ierēdņu — darbevežu un feldšeru b-bas. Arpus centrālsavienības stāv vēl mērnieku b-ba. Noteikta biedru skaita šinīs organizācijās nav, jo tanīs nepastāv regulāras biedru maksas, nedz arī citādas tuvākas saistības. Pie konzekventi arodnieciskām tās arī nevar pieskaitīt.

f) Svētā Jāņa gildes 33 cunftēs organizēta daļa amatnieku zeļļu, skaitā ap 200. Dažos gadījumos šie cunftes zeļļi saimnieciskās prasībās iet kopā ar strādnieku arodbiedrībām.

g) Pie šī tipa organizācijām jāpieskaita nacionālā strādnieku savienība, pēdējā ostas str-ku streika laikā ar uzņēmēju līdzdalību dibināta ostas strādnieku arodbiedrība, saukta „melnā bumba“, tāpat ar kuģu īpašnieku piepalīdzību dibināta jūrnieku arodbiedrība un dažas līdzīgas sīkākas grupas. Pie gadījuma šīs biedrības arī izpilda streiklaužu lomu.

Explication pour I du tableau „Mouvement syndical en Lettonie 1926“ (page suivante).

a) D'après le rapport officiel du Bureau central syndical de Lettonie „Le mouvement“ syndical en Lettonie 1926.“ Le Bureau est adhérent à l' Internationale syndicale d'Amsterdam.

b—f) D'après l'enquête de M. A. Jablonskis, président de l' Union des caisses — maladie de Lettonie

b et c) Sympathisent à l' Internationale syndicale de Moscou (profintern).

d) Union des instituteurs de Lettonie (32 sections) — 3000 membres, Union des ouvriers agricoles de Lettonie (212 sections) — 2500 membres, Syndicat des fonctionnaires d' Etat de Lettonie (21 sections) — 2434 membres, Syndicat des écrivains et des journalistes de Lettonie — 151 membres, Syndicat des ouvriers de Saldus et de ses environs — 45 membres, Syndicat des employés commerciaux de Liepāja — 43 membres, Société des pharmaciens de Lejas-Kurzeme — 35 membres. Ces organisations, bien que n'adhèrent pas au Bureau central de Lettonie ont accepté le plateau syndical d' Amsterdam.

e) Union centrale des fonctionnaires des employés municipaux à qui adhèrent: Société des cheminots (2000 membres environ), Société des employés municipaux de la ville de Riga (1645 membres), Société des employés des forêts (1500 membres environ), Société des employés de police de Riga (500 membres environ), ainsi que les sociétés des fonctionnaires - secrétaires et des aides - chirurgiens. En dehors de l' Union centrale est encore la société des arpenteurs. Ces organisations n'ont pas un effectif déterminé, car leurs membres ne payent pas une cotisation régulière. En général les sociétés n'ont pas les caractères puriment syndical.

f) Les 33 corporations de la guilde du St. Jean unissent une part des contre-maîtres (200 homes environ). Dans certains cas (prétensions économiques) ces contre-maîtres de la guilde font action commune avec les syndicats ouvriers.

g) Au nombre des „jaunes“ il faut placer: l' Union nationale des ouvriers, le syndicat du transport, organisé pendant la dernière grève des ports à l'aide des entrepreneurs et connu sous le sobriquet de la „bombe noire“, et le syndicat des marins, organisé de même avec le concours des armateurs. A l' occasion ces organisations jouent le rôle de briseurs de grève.

Arod kustība Latvijā 1926. g.

I. Arodnieciski organizēto algoto darbinieku skaits uz 1926. g. 31. decembri:

a) Latvijas arodbiedrību centralbirojā apvienotās arodbiedrībās	15.818
b) Rīgas " " " "	4.531
c) Kurzemes " " " "	544
d) Neatkarīgās arodbiedrībās	7.208
e) Pilsoniski-nacionālās biedrībās	apm. 5.500
f) Sv. Jāņa ģildes cunftēs	200
g) „Dzeltenās“ organizācijās	750

Kopā 34.551

II. Latvijas arodbiedrību centralbirojā apvienotās arodbiedrības :

Arodbiedrību nosaukums	Syndikats
1. Aktieru arodbiedrība	Acteurs
2. Aptieku darbin. b-ba, Latgales	Pharmaciens de Latgale
3. Būvstrādnieku a-ba, Jelgavas	Ouvriers du bâtiment à Jelgava
4. Dzelzceļnieku s-ba	Union des cheminots
5. Frizieru strādnieku a-ba	Barbiers
6. Grāmatrūpniecības arodu s-ba	Union des ouvriers du livre
7. Ielu dzelzceļu strādnieku un kalpotāju a-ba, Rīgas	Ouvriers et employés du tramway de Riga
8. Jūrnieku un iekš. ūdeņu br. s-ba	Unions des marins
9. Konditoru a-ba	Pâtissiers
10. Laukstrādnieku arodbiedrība	Syndicat des ouvriers agricoles
11. Pasta-telegrāfa-telefona darbinieku a-ba	Syndicat poste, télégraphe, téléphone
12. Pašvaldību darbinieku arodb., Daugavpils	Employés municipaux de Daugavpils
13. Pašvaldību darbinieku arodb., Liepājas	" " " Liepaja
14. Pašvaldību darbinieku arodb., Rīgas	" " " Rīga
15. Strādnieku kopējā a-ba	Syndicat commun d. ouv. et d. eml.
16. Virsu taisītāju a-ba	Coupeurs de chaussures
17. Vispārējā darbinieku b-ba	Société générale des employés
Kopā — Total	

1) Ieņēmumi un izdevumi uzrādīti par laiku no 1925. gada 1. jūlija līdz 1926. gada 31. decembrim.

2) Ziņas par 40 nodaļām.

3) Ziņas tikai par 8 nodaļām.

Mouvement syndical en Lettonie 1926.

I. L'effectif des syndicats au bout de l'année 1926:

a)	Les syndicats adhérents au Bureau central syndical de Lettonie	15.818
b)	„ „ „ „ „ „ „ „ „ Riga	4.531
c)	„ „ „ „ „ „ „ „ „ Kurzeme	544
d)	„ „ indépendants	7.200
e)	„ „ nationaux non-socialistes	5.500
f)	„ corporations des contre-maitres de la Guilde du St. Jean	200
g)	„ organisations „jaunes“	750

Total 34.651

II. Syndicats adhérents au Bureaux central syndical de Lettonie:

Nodaļu skaits 31./XII. 1926. Nombre des sections	Biedru skaits uz 31. decembri Nombre d. membr. à la fin de l'année				1 9 2 6. g a d a		Organizac. piederošo kapitālu un mantu vērt. uz 31.-XII. 1926. Actif des organisations
	1924. g.	1925. g.	1926. g.		Ienākumi	Izdevumi	
			Kopā Total	Tai skaitā sievietes Dont femmes	Recettes Ls	Dépenses Ls	
1	63	63	68	25	3.943.—	41.473.28	123.137.16
1	—	—	30				
1	19	38	58	3	202.25	65.31	406.73
27	2.961	4.559	4.192	286	30.702.18	27.965.10	10.125.87
2	60	60	109	34	1.010.10	500.58	1.178.67
7	2.180	2.336	2.399	912	174.073.28	149.567.08	135.007.21 ¹⁾
1	446	458	378	5	4.395.86	4.058.70	4.790.88
2	2.313	2.400	216	31	401.—	512.94	515.49
1	—	—	70	8	351.92	206.69	145.23
71	602	904	1.477	326	14.135.70	12.588.39	2.113.74 ²⁾
10	1.300	1.300	1.335	615	5.751.56	4.786.57	8.690.72
1	267	254	278	97	3.053.11	1.848.49	1.919.39
1	392	350	310	130	705.54	537.20	744.49
1	544	681	824	292	6.803.47	5.282.68	6.220.87
14	2.720	2.575	3.254	877	18.680.26	16.666.96	4.791.21 ³⁾
1	—	—	60	—	565.88	512.—	109.02
2	—	250	760	170	9.674.03	8.170.54	3.637.25
144	13.867	16.228	15.818	3.811	274.449.14	274.742.51	303.533.93

¹⁾ Les recettes et les dépenses se rapportent à la période du 1 juillet 1925 au 31 décembre 1926.

²⁾ Données de 40 sections.

³⁾ Données de 8 sections seulement.

Arodapmācība Rīgas privatuzņēmumos 1925. gada sākumā.

1. 1924. un 1925. g. g. maiņā Tautas labklājības ministrija ievāca ziņas par mācēkļiem Rīgas privātrūpniecībā. No 7181 aptaujātiem uzņēmumiem 1252 paziņoja, ka tie nodarbina mācēkļus un sniedza par pēdējiem tuvākas ziņas.

2379 mācēkļi, par kuriem ministrija saņēma izpildītus aptauju formularus, pēc darba nozarēm sadalās šādi:

Metalrūpniecībā	407 mācēkļi
Kokrūpniecībā	167 apprent.
Apģērbu un apavu rūpniecībā	726 „
Ēdamvielu apstrādāšanas rūpniecībā	116 „
Poligrafišķā rūpniecībā	139 „
Tirdniecībā (pārdevēji)	375 „
Birojos (kantori)	74 „
Pārējās darba nozarēs	375 „

Kopā 2379 mācēkļi
Total 2379 apprent.

2. Mācēkļi pēc dzimuma un vecuma. — Apprentis d'après le sexe et l'âge.

		Vīrieši Hommes	Sievietes Femmes	Kopā Total	
				Absolut. skaits, Nombres absol.	% %
Zem 14 gadiem	Au-dessous de 14 ans	7	1	8	0,34
14 gadus	14 ans	47	8	55	2,31
15 „	15 „	135	25	160	6,73
16 „	16 „	313	66	379	15,93
17 „	17 „	431	49	480	20,18
18 „	18 „	415	68	483	20,30
19 „	19 „	273	36	309	12,99
20 „	20 „	122	33	155	6,52
21—25 „	21—25 „	173	75	248	10,42
26—30 „	26—30 „	39	26	65	2,73
31 gadu un vecāki	31 ans et plus	9	26	35	1,47
Nezināma vecuma	Age inconnu	1	1	2	0,08
Kopā — Total		1.965	414	2.379	100,00

Apprentissage dans les entreprises privées à Riga au commencement de 1925.

1. Du décembre 1924 au janvier 1925 le Ministère de la Prévoyance Sociale a effectué une enquête relativement aux apprentis dans les entreprises privées à Riga. Sur 7181 entreprises 1252 répondaient qu'elles avaient des apprentis et donnaient les renseignements demandés,

Selon l'enquête susdite la répartition du nombre des apprentis (2379) d'après les branches d'industrie est suivante :

jeb	17,11%	Industrie mécanique.
ou	7,02%	" du bois.
"	30,52%	" du vêtement.
"	4,88%	" de l'alimentation.
"	5,84%	" polygraphique.
"	15,76%	Commerce (commis).
"	3,11%	Bureau (employés).
"	15,76%	Autres branches.

jeb
ou 100,00%

3. Mācēkļu izglītība. — Instruction des apprentis.

		Vīrieši Hommes	Sievietes Femmes	Kopā Absolut. skaits. Nombres absol.	Total %%
Skolu apmeklējuši: Ont fréquenté :					
Rīgā	l'école à Riga	1.338	213	1.551	65,19
Provincē	dans la province	471	176	647	27,20
Arpus Latv. robežām ¹⁾	hors de la Lettonie ¹⁾	111	17	128	5,38
Nenoskaidrots	inconnu	45	8	53	2,23
Kopā — Total		1.965	414	2.379	100,00
6 kl. pamatskolu: Ecole primaire (6 cl.):					
nobeiguši	ont fini	682	147	829	34,85
nenobeiguši	n'ont pas fini	1.228	261	1.489	62,58
nenoskaidrots	inconnu	55	6	61	2,57
Kopā — Total		1.965	414	2.379	100,00
Vakara skolu: Ecoles du soir:					
apmeklē	fréquentent	261	28	289	12,15
neapmeklē	ne fréquentent pas	1.512	381	1.893	79,57
nenoskaidrots	inconnu	192	5	197	8,28
Kopā — Total		1.965	414	2.379	100,00

¹⁾ Agrākā Krievijā. — En Russie d'autrefois.

4. Mācēkļu arodapmācība. — Enseignement professionnel des apprentis.

		Vīrieši Hommes	Sievietes Femmes	Kopā Total	
				Absolut. skaitl. Nombres absol.	%
Arodapmācības ilgums: Durée de l'apprentissage:					
Zem 1 gada	Moins d'un an	33 ¹⁾	165 ²⁾	198	8,32
1 gads	1 an	89	125 ³⁾	214	8,99
2 gadi	2 ans	236	79	315	13,24
3 "	3 "	1.117	28	1.145	48,13
4 "	4 "	205	4	209	8,79
Ilgāk par 4 gadiem	Plus de 4 ans	7	1	8	0,34
Nenoskaidrots	Durée inconnue	278	12	290	12,19
Kopā — Total		1.965	414	2.379	100,00
Atrodas arodapmācībā: Temps passé dans l'apprentissage:					
Līdz 1 gadam	Moins d'un an	1.162	381	1.543	64,86
1—2 gadi	1—2 ans	563	23	586	24,63
2—3 "	2—3 "	207	6	213	8,95
3—4 "	3—4 "	24	1	25	1,05
Ilgāk par 4 g.	Plus de 4 ans	3	—	3	0,13
Nenoskaidrots	Durée inconnue	6	3	9	0,38
Kopā — Total		1.965	414	2.379	100,00

1) Tai skaitā 11 frizieri. — Dont 11 barbiers.

2) " " 77 šuvējas un 72 aditājas. — Dont 77 couturières et 72 tricoteuses

3) " " 96 " " 21 " " 96 " " 21 "

5. Mācēkļu nodarbināšana. — Conditions de travail des apprentis.

		Vīrieši Hommes	Sievietes Femmes	Kopā Total	
				Absolut. skaitl. Nombres absol.	%
Virsstundas: Heures supplémentaires:					
strādā	travaillent	154	17	171	7,19
nestrādā	ne travaillent pas	1.738	397	2.135	89,74
nenoskaidrots	inconnu	73	—	73	3,07
Kopā — Total		1.965	414	2.379	100,00
Akorddarbus: Travail aux pièces (à la tâche):					
strādā	effectuent	54	5	59	2,48
nestrādā	n'effectuent pas	1.831	405	2.236	93,99
nenoskaidrots	inconnu	80	4	84	3,53
Kopā — Total		1.965	414	2.379	100,00
Mājsaimniecības darb.: Travaux de ménage:					
strādā	accomplissent	12	2	14	0,59
nestrādā	n'accomplissent pas	1.896	408	2.277	95,71
nenoskaidrots	inconnu	84	4	88	3,70
Kopā — Total		1.965	414	2.379	100,00

Piezīmes pie tabeles „Civilresoru darbinieki 1922.—1927. g. pēc atalgojuma veida“ (skat nākamā lapas pusē).

¹⁾ Valsts tipogrāfija pārskaitīta finansu ministrijā, kādēļ arī Valsts kancleja darbinieku kopskaits 1927. gadā samazinājies.

²⁾ 1927. gadā darbinieku skaits samazinājies caur to, kā izbeigusēs tautas skaitīšanas materiālu apstrādāšana.

³⁾ Ieskaitīti 150 darbinieki bez atlīdzības (goda konsuli) un 5 darbinieki ar budžetu bez norēķina. Agrāko gadu skaitļos šie darbinieki neietilpst.

⁴⁾ Pēdējā pārskata gadā sašaurināti štati administratīvā departamentā (policijā), kā arī nodotas izglītības ministrijai bēgļu bērnu patversmes - skolas.

⁵⁾ Pārņemtas bēgļu bērnu patversmes - skolas un palielināts personāls Latv. Universitātē, sakarā ar ko izglītības resorā 1927. gadā darbinieku skaits pieaudzis.

⁶⁾ Strādnieku skaita samazināšanās 1927. gadā izskaidrojama ar to, kā viņu skaitīšana notikusi ne janvarī, kā agrākos gados, bet aprīlī, kad sniega tīrīšanas darbi bij izbeigušies un pie šī darba nodarbinātie strādnieki atlaisti.

⁷⁾ Šai skaitā neietilpst pašvaldību obligat. skolu skolotāji, kuru 1926. g. 1. janv. bij 5899. Ministru kabineta locekļi (11 personas) ietilpst tikai 1927. gada skaitļos.

⁸⁾ Pēc Valsts dienesta inspektora oficiāla ziņojuma 1926. gada janvarī administratīvās iestādēs nodarbināti tikai 3732 darbinieki. Tā tad vienīgi 9,1% no valsts darbinieku kopskaita kvalificējami kā administratīvi ierēdņi. Pārējā daļā valsts darbinieku masa sastādās: 1) no iekšējas drošības darbiniekiem (policija, tiesa un cietumi) — 15,7%, 2) valsts uzņēmumu darbiniekiem (satiksme, fiskālie uzņēmumi: valsts tipogrāfija, valsts papīru spiestuve, spirta un lina monopols, valsts meži un lauksaimniecības uzņēmumi) — 67,1%, 3) garīgās kultūras darbiniekiem (izglītības resors, lauksaimn. un jūrskolas, garīgo lietu pārvalde un preses nodaļa) — 5,8% un 4) sociālas labklājības darbiniekiem (tautas labklājības ministrija ar slīmnīcām un patversmēm, emigrantu nodaļa) — 2,3%.

Remarques pour le tableau „Personnel des départements civils d'après la genre des appointements de 1922 à 1927“ (v. page suivante).

¹⁾ L'imprimerie d'Etat est transférée au Ministère des Finances. C'est pourquoi le personnel de la Chancellerie d'Etat en 1927 a diminué.

²⁾ En 1927 le personnel a diminué parce que les travaux sur les dépouillement des résultats du recensement 1925 furent accomplis.

³⁾ Dont 150 fonctionnaires sans appointements (consuls honoraires et 5 fonctionnaires avec un budget sans contrôle. Dans les données des années antérieures ces 155 fonctionnaires ne sont pas inclus.

⁴⁾ L'année dernière c'est le personnel du police qui a diminué. Ainsi les asiles - écoles pour les orphelins des fugitifs de la guerre sont transférées au Ministère de l'Instruction publique.

⁵⁾ Outre l'incorporation des asiles - écoles pour les orphelins des fugitifs de la guerre a augmenté le personnel de l'Université. C'est pourquoi le personnel du Ministère de l'Industrie publique s'est accru en général.

⁶⁾ En 1927 l'enquête sur le personnel fut faite non au 1 janvier, comme les années précédentes, mais au 1 avril. Les ouvriers — nettoyeurs des voies de chemin de fer de la neige furent déjà congédiés. De cela la baisse de nombre des ouvriers en comparaison avec 1926.

⁷⁾ Excepté les instituteurs des écoles obligatoires municipales et communales (5699 personnes au 1 janvier 1926). Les ministres (11 personnes) sont inclus seulement dans les données de l'année 1927.

⁸⁾ D'après l'information de l'inspecteur du service d'Etat au 1 janvier 1926 on a employé dans les services purement administratifs 3732 personnes. Ainsi 9,1% du personnel seulement peuvent être qualifiés comme fonctionnaires administratifs, 15,7% du personnel servant dans les services de la sécurité intérieure (police, tribunaux, prisons), 67,1% dans les entreprises d'Etat (communication, imprimeries, monopoles de l'esprit - de vin et du lin, forêts et domaines) 5,8% dans les services intellectuels (instruction, religion et presse) et — enfin — 2,3% dans les services de la prévoyance sociale (hôpitaux, asiles et services des émigrés).

Civilresoru darbinieki^s) 1922.—1927. gados pēc atalgojuma veida.

Resori — Départements Atlidzības veidi Genre des appointem.	Valsts Prezid. sekretariāts Bureau du Pré- sident d'Etat	Saeimas kancl. Bureau de Parlement	Valsts kancleja Chancellerie d'Etat	Valsts kontrole Contrôle d'Etat	Valsts statist. pārvalde Bureau de Sta- tistique d'Etat	Centr. zemes ierīcības k-ja Comité central de la Réforme Agraire	Ārlietu m-ja Ministère des Affaires Etrangères
A. Ar algu pēc vispārīgām algu kategorijām. D'après les catégories communes.							
I. kategorija	—	—	—	2	—	—	6
II. " "	—	1	—	—	1	—	6
III. " "	1	1	1	2	—	—	7
IV. " "	—	3	—	11	—	—	1
V. " "	1	—	—	6	—	1	—
VI. " "	—	1	—	—	1	—	9
VII. " "	1	7	2	51	1	7	—
VIII. " "	1	2	2	59	7	1	15
IX. " "	—	1	—	42	5	—	16
X. " "	1	1	—	16	—	—	8
XI. " "	1	8	1	3	5	4	11
XII. " "	—	2	—	—	2	6	9
XIII. " "	2	2	1	2	17	1	1
XIV. " "	2	9	1	1	12	2	3
XV. " "	2	1	3	11	22	2	4
XVI. " "	—	—	—	2	—	2	—
XVII. " "	—	—	—	—	—	1	2
XVIII. " "	—	—	—	—	—	—	—
XIX. " "	4	4	2	2	1	1	8
XX. " "	3	11	2	6	4	1	7
Kopā — Total	19	54	14	216	78	29	113
Tai skaitā uz brīva līguma Dont les surnuméraires . . .	—	—	—	2	1	3	3
B. Ar algu pēc specialām algu kategorijām. D'après les catégories speciales.							
1) Mācības spēki valsts obli- gatoriskās pamat-, augst-, vidus- un arodu skolās. — Instituteurs et professeurs . . .	—	—	—	—	—	—	—
2) Tiesneši — Juges	—	—	—	—	—	—	—
C. Darbinieki ar algu ārpus algu kategorijām. Hors des catégories.							
1) Ministru kabineta locekļi - Ministres	—	—	11	—	—	—	—
2) Darbinieki un kalpotāji — Fonctionnaires et employés . . .	2	2	—	7	6	1	244
3) Strādnieki — Ouvriers . . .	—	—	—	—	—	—	—
Pavisam — Total général .	21	56	25 ¹⁾	223	84 ²⁾	30	357 ³⁾

**Personnel des départements civils d'après le genre des
appointements de 1922 à 1927.**

Iekšlietu m-ja Ministère de l'Intérieur	Izglītības m-ja Ministère des l'Instruction Publique	Finansu m-ja Ministère des Finances	Satiksmes m-ja Ministère de la Communication	Tautas labklā- ības m-ja Ministère de la Prévoyance Soc.	Tieslietu m-ja Ministère de la Justice	Zemkopības m-ja Ministère d'Agriculture	Kopā uz I. IV. 1927. g. Total au I. IV. 1927	Agrākos gados Années précédentes		
								uz 1.-I. 1926	uz 1.-I. 1924	uz 1.-I. 1922
1	—	1	1	—	—	2	13	13	4	10
—	1	—	1	—	—	—	10	10	3	8
2	4	5	9	3	3	2	40	42	101	103
4	6	—	1	—	2	3	31	30	111	93
4	3	10	12	1	3	7	48	55	76	81
2	60	7	37	5	—	12	134	127	140	135
47	41	115	115	52	9	85	533	592	646	511
39	12	47	121	13	23	153	495	489	564	566
71	27	109	138	7	41	179	636	672	801	713
41	33	123	302	8	21	58	612	645	753	732
92	65	238	607	29	11	362	1.437	1.444	1.254	1.096
211	108	139	854	12	97	434	1.874	1.845	1.373	1.302
255	203	282	1.194	34	99	236	2.329	2.339	1.906	1.552
230	129	56	775	17	49	38	1.323	1.251	1.625	1.313
567	78	277	1.599	86	325	227	3.204	3.363	2.644	2.637
1.141	5	73	1.502	25	540	—	3.290	3.173	1.511	1.117
1.494	29	197	1.466	37	156	134	3.516	3.747	4.280	3.289
163	32	240	920	8	—	—	1-363	1.358	2.003	1.978
3	108	226	2.098	78	106	8	2.649	2.601	3.760	4.690
124	160	119	1.356	365	48	51	2.257	2.446	2.280	4.493
4.491	1.104	2.264	13.108	780	1.533	1.991	25.794	26.242	25.835	26.419
15	195	169	1.575	16	108	327	2.414	2.940	2.994	2.144
—	1,086	7	—	—	—	23	1.116	1.123	—	—
—	—	—	—	—	288	—	288	293	—	248
—	—	—	—	—	—	—	11	—	—	—
26	546	210	170	28	67	3.322	4.631	4.244	4.146	1.412
—	87	1.022	7.190	37	—	602	8.938	9.791	8.329	10.358
4.517 ⁴⁾	2.823 ⁵⁾	3.503	20.468 ⁶⁾	845	1.888	5.938	40.778 ⁷⁾ ⁸⁾	41.693	38.310	38.437

**Civilresoru darbinieku ģimenes locekļu skaits par kuŗiem
maksātas ģimenes piemaksas 1922.—1927. g. g.**

Resori — Départements Atalgojumu veidi Genre des traitements	Valsts Prezidenta sekretariāts Bureau du Président d'Etat	Saeimas kanceleja Bureau du Parlement	Valsts kanceleja Chancellerie d'Etat	Vaslis kontrole Contrôle d'Etat	Valsts statistiskā parvalde Bureau de Statistique d'Etat	Centrālā zemes ierīcības komiteja Comité Central de la Réforme agraire
A. Vispārējo kategoriju darbiniekiem. Personnel payé d'après les catégories communes.						
I. kategorija	—	—	—	2	—	—
II. " "	—	4	—	—	1	—
III. " "	2	2	2	6	—	—
IV. " "	—	5	—	17	—	—
V. " "	2	—	—	11	—	—
VI. " "	—	—	—	—	2	—
VII. " "	3	10	4	70	—	13
VIII. " "	—	1	—	107	4	1
IX. " "	—	—	—	69	10	—
X. " "	—	1	—	5	—	—
XI. " "	1	5	1	1	3	6
XII. " "	—	1	—	—	—	2
XIII. " "	1	2	—	2	3	—
XIV. " "	2	2	—	—	10	—
XV. " "	1	—	—	1	8	1
XVI. " "	—	—	—	2	—	—
XVII. " "	—	—	—	—	—	—
XVIII. " "	—	—	—	—	—	—
XIX. " "	3	2	1	1	—	1
XX. " "	1	8	—	—	—	4
Kopā — Total	16	43	8	294	41	28
B. Speciaļo kategoriju darbiniekiem. Personnel payé d'après les catégories spéciales.						
1) Mācības spēkiem valsts obligatoriskās pamat-, augst-, vidus un arodu skolās — Instituteurs et professeurs	—	—	—	—	—	—
2) Tiesnešiem — Juges	—	—	—	—	—	—
C. Ārpus kategoriju darbiniekiem. Hors des catégories.						
1) Mežsargiem*) — Gardes-forêt	—	—	—	—	—	—
2) Pārējiem — Autres	—	—	—	—	—	—
Pavisam — Total général	16	43	8	294	41	28

*) 1922. g. mežsargi bij ieskaitīti vispārīgās algu kategorijās

**Nombre des membres de famille du personnel des départements
civils, touchant une allocation familiale de 1922 à 1927.**

Ārlietu m-ja Ministère des Affaires Étrangères	Iekšlietu m-ja Ministère de l'Intérieur	Izglītības m-ja Ministère de l'Instruction Publique	Finansu m-ja Ministère des Finances	Satiksmes m-ja Ministère de la Communication	Tautas labklājības m-ja Ministère de la Prévoyance Sociale	Tieslietu m-ja Ministère de la Justice	Zemkopības m-ja Ministère d'Agriculture	Kopā 1. IV. 1927. Total 1. IV. 1927	Agrākos gados Années précédentes		
									uz 1. I. 1926	uz 1. I. 1924	uz 1. I. 1922
									13	—	—
11	—	3	—	4	—	—	—	23	22	8	7
15	3	3	6	18	8	7	3	75	71	163	172
3	9	16	—	1	—	5	1	57	51	195	155
—	3	3	16	16	2	8	16	77	87	108	110
7	3	98	11	72	9	—	19	221	212	199	183
—	93	60	166	189	81	21	154	864	932	982	741
16	61	18	94	188	17	36	260	803	731	720	763
12	116	21	155	219	4	49	268	923	898	941	681
6	68	35	172	434	8	25	78	832	863	742	775
1	134	65	293	847	23	12	489	1.881	1.737	1.259	1.095
—	261	94	151	1.178	8	99	540	2.334	2.088	1.331	1.267
—	314	178	340	1.471	33	73	185	2.602	2.434	2.065	1.396
—	338	122	45	673	17	76	9	1.294	1.120	1.846	1.550
1	553	57	219	1.438	22	215	68	2.584	2.661	1.731	1.870
—	1.711	8	80	2.533	39	1.017	—	5.390	4.727	1.945	1.456
2	1.787	18	102	1.870	3	66	52	3.900	3.549	4.353	2.549
—	274	44	305	1.726	2	—	—	2.351	2.188	3.182	3.297
8	4	109	290	4.101	34	62	11	4.627	4.342	5.748	7.495
1	139	221	83	1.846	124	59	31	2.517	2.743	2.461	7.325
96	5 871	1.173	2.530	18 827	434	1.830	2.188	33.379	31.487	29.982	32.901
—	—	967	—	—	—	—	—	967	995	—	—
—	—	—	—	—	—	436	—	436	410	423	341
—	—	—	—	—	—	—	—	5.765	5.765	5.769	—
—	—	—	—	—	—	—	—	—	—	20	—
96	5.871	2.140	2.530	18 827	434	2.266	2 188	40.547	38.657	36.194	33.242

En 1922 les gardes-forêt étaient inclus dans les catégories communes.

**Civilresoru izdevumi*) valsts darbinieku atalgojumiem
1923./24.—1927./28. budžeta gados (latos).**

R e s o r i	1927./28.	1926./27.	1925./26.	
	Atvēlēto kreditu kopsuma Les somes assign.	Atvēlēto kreditu kopsuma Les somes assign.	Atvēlēto kreditu kopsuma Les somes assign.	Faktiski izdots Les somes dépens. en fait
A. Brutto budžeti.				
a) kārtējie izdevumi:				
Valsts Prezidents un viņa sekretariats	69.291	68.695	73.149	72.256
Saeima un viņas kanceleja	895.061	913.133	854.198	789.421
Ministru kabinets un valsts kanceleja	172.147	188.823	282.398	212.081
Valsts kontrole	945.974	939.246	921.809	917.309
Ārlietu ministrija	1.137.747	1.196.723	1.254.441	1.095.459
Tieslietu ministrija	4.293.700	4.387.194	4.371.425	4.121.481
Iekšlietu ministrija	6.596.910	6.781.327	7.143.457	6.936.845
Izglītības ministrija	13.426.823	13.435.513	13.600.948	12.028.697
Šai skaitā piemaksas obligatorisko skolu skolotājiem	6.200.000	6.226.998	6.361.200	5.727.671
Finansu ministrija	4.366.750	4.537.455	6.285.807	5.267.014
Zemkopības ministrija	3.067.596	3.073.726	3.080.181	2.841.382
Satiksmes ministrija	449.100	442.967	450.779	400.355
Tautas labklājības ministrija	1.462.445	1.436.367	1.398.631	1.251.093
Valsts statistiskā pārvalde	180.178	163.207	174.951	164.831
Kopā	37.063.722	37.564.376	39.892.174	36.098.224
b) ārkārtējie izdevumi:				
Ārlietu ministrija	—	19.751	25.692	24.900
Tieslietu ministrija	—	—	58.590	56.423
Iekšlietu ministrija	—	—	—	—
Zemkopības ministrija	—	—	—	—
Kopā	—	19.751	84.282	81.323
B. Netto budžeti.				
Valsts kanceleja	—	—	18.834	—
Finansu ministrija	304.815	278.428	257.807	—
Šai skaitā:				
Spirta un linu monopoli			193.724	190.950
Pārējās iestādes			64.083	—
Tieslietu ministrija	38.088	1.440	1.440	—
Iekšlietu ministrija	23.631	16.357	15.055	—
Izglītības ministrija	82.112	87.020	90.281	—
Zemkopības ministrija	4.607.918	4.590.955	4.502.967	—
Šai skaitā:				
Valsts meži			4.272.947	4.157.002
Pārējās iestādes			230.020	—
Satiksmes ministrija	20.510.206	21.405.800	19.561.056	18.801.522
Šai skaitā:				
Valsts dzelzceļi	—	—	15.326.217	14.599.777
Pasts, telegrāfs un telefons	—	—	4.234.839	4.201.745
Tautas labklājības ministrija	43.322	39.005	40.376	—
Kopā	25.610.092	26.419.005	24.487.816	23.149.474
Pavisam	62.673.814	64.003.132	64.464.272	59.329.021

*) Atvēlētie krediti — pēc valsts budžetiem. Faktiskie izdevumi — pēc valsts kontroles pārskatiem.

Dépenses*) des départements civils pour les appointements du personnel de 1923/24 à 1927/28 [en lats].

1924./25.		1923./24.		D é p a r t e m e n t s
Atvēlēto kredītu kopsumā Les sommes assign.	Faktiski izdots Les sommes dépens. en fait	Atvēlēto kredītu kopsumā Les sommes assign.	Faktiski izdots Les sommes dépens. en fait	
				A. Budgets bruts.
				a) Dépenses ordinaires :
63.882	60.541	58.461	57.043	Président d'Etat et son bureau.
715.059	681.532	685.827	677.812	Parlement et son bureau.
198.906	176.858	161.607	145.606	Cabinet des ministres et chancel. d'Etat.
841.747	751.342	529.749	515.534	Contrôle d'Etat.
944.943	860.198	800.289	770.873	Ministère des Affaires Etrangères.
3.698.717	3.321.902	3.041.806	2.845.534	Ministère de la Justice.
7.771.316	6.946.102	6.154.994	6.022.393	Ministère de l'Intérieur.
11.669.256	10.024.712	9.488.738	8.457.415	Ministère de l'Instruction publique.
5.473.217	4.652.923	4.928.917	4.450.287	Dont: institut. des écoles primaires oblig.
4.138.665	3.593.711	3.278.254	2.983.261	Ministère des Finances.
5.883.753	5.396.176	4.971.605	4.786.757	Ministère d'Agriculture.
17.980.663	16.200.310	13.605.834	13.331.643	Ministère de la Communication.
491.629	426.034	173.582	162.152	Ministère de la Prévoyance Sociale.
156.389	149.443	134.614	117.175	Bureau de Statistique d'Etat.
54.554.925	48.588.861	43.085.360	40.873.198	Total.
				b) Dépenses extraordinaires :
24.255	23.112	—	—	Ministère des Affaires Etrangères.
—	—	17.189	16.795	Ministère de la Justice.
22.720	20.481	66.737	36.681	Ministère de l'Intérieur.
177.640	138.720	122.190	120.614	Ministère d'Agriculture.
224.615	182.313	206.116	174.090	Total.
				B. Budgets nets.
—	—	—	—	Chancellerie d'Etat.
—	—	—	—	Ministère des Finances.
—	—	—	—	Dont :
—	—	—	—	Monopoles de l'esprit-de-vin et du lin.
—	—	—	—	Autres entreprises.
—	—	—	—	Ministère de la Justice.
—	—	—	—	Ministère de l'Intérieur.
—	—	—	—	Ministère de l'Instruction Publique.
—	—	—	—	Ministère d'Agriculture.
—	—	—	—	Dont :
—	—	—	—	Forêts d'Etat.
—	—	—	—	Autres entreprises.
—	—	—	—	Ministère de la Communication.
—	—	—	—	Dont :
—	—	—	—	Direction générale des chemins de fer.
—	—	—	—	Poste, télégraphe, téléphone.
—	—	—	—	Ministère de la Prévoyance sociale.
—	—	—	—	Total.
54.779.540	48.771.174	43.291.476	41.047.288	Total général.

*) Les sommes indiquées d'après les budgets d'Etat; les sommes dépensées en fait — d'après les rapports du Contrôle d'Etat.

Izdevumi valsts darbinieku ārstēšanai un penzijas 1923.-24./1927.-28. g. (latos).

Dépenses pour le traitement médical du personnel des départements et les pensions de 1923/24 à 1927/28.

Budžeta gadi Années budgétaires	1927./28. g.		1926./27. g.		1925./26. g.		1924./25. g.		1923./24. g.	
	Atvērto kredītu kopsumma Les sommes assignées	Faktiski izdoti Les dépenses en effet	Atvērto kredītu kopsumma Les sommes assignées	Faktiski izdoti Les dépenses en effet	Atvērto kredītu kopsumma Les sommes assignées	Faktiski izdoti Les dépenses en effet	Atvērto kredītu kopsumma Les sommes assignées	Faktiski izdoti Les dépenses en effet	Atvērto kredītu kopsumma Les sommes assignées	Faktiski izdoti Les dépenses en effet
I. Ārstēšana. — Traitement médical.										
5. Caur tautas labklājības m-ju — Par le Ministre de la Prévoyance Sociale	1.107.167	—	1.379.757	—	761.881	686.199	409.037	339.759	353.210	344.413
2. Caur satiksmes m-ju — Par le Ministère de la Communication	445.000	—	318.500	—	359.400	353.649	834.623	765.946	—	—
Kopā — Total	1.552.167	—	1.698.257	—	1.121.281	1.039.848	1.243.660	1.105.705	353.210	344.413
II. Pensijas un pabalsti. — Pensions et secours.										
1. Kara invalīdiem, kara invalīdu un kara cietušo ģim. loc. — Aux invalides de la guerre, aux membres de famille des invalides	2.768.481	—	2.498.381	—	2.676.024	2.208.612	2.814.137	1.481.906	1.341.788	1.173.337
2. Kara vīriem un viņu ģim. loc. — Aux militaires en retraite	163.265	—	134.400	—	72.947	72.680	218.320	54.197	115.200	73.261
3. Civiltierādniekiem, kapotājiem un viņu ģim. loc. — Aux fonctionnaires et employés des départ. civils en retraite	610.650	—	470.264	—	91.625	90.430	—	57.980	42.000	—
4. Skolotājiem un viņu ģim. loc. — Aux instituteurs et leurs membres de fam.	1.441.534	—	1.220.638	—	502.485	499.853	—	182.781	199.337	118.398
5. Pabalsti māksliniekiem, rakstniekiem u. t. l., u. viņu ģim. loc. — Secours aux artistes, écrivains etc., ainsi qu'à leurs membres de famille	50.000	—	53.200	—	53.418	42.425	308.387	34.520	41.664	37.917
Kopā — Total	5.033.930	—	4.376.883	—	3.396.499	2.914.000	3.340.844	1.811.384	1.739.989	1.402.913

Darba inspekcijas darbības rajoni.
Répartition de l'Inspection du Travail par les rayons.

D a r b ī b a s s a d a l ī j u m s

1. rajons. Rīgas pilsētas 3., 4., 7., 8. un 12. policijas iecirkņi, izņemot teritorijas starp Pulkveža Brieža ielu un Daugavu (3. policijas iecirknī) un starp Rīgas-Daugavpils dzelzceļa līniju un Marijas un Avotu ielām (7. policijas iecirknī).

2. rajons. Rīgas pilsētas 1., 2., 5., 11. un 13. policijas iecirkņi, 3. policijas iecirkņa daļa starp Pulkveža Brieža ielu un Daugavu, 10. policijas iecirkņa daļa starp 2. policijas iecirkni un Jelgavas dzelzceļa līniju, Zaķu sala un Zaļais sēklis (6. policijas iecirknī) un visas Rīgas ostas (upes) policijas rajons.

3. rajons. Rīgas pilsētas 6., 9. un 10. policijas iecirkņi un 7. policijas iecirkņa daļa starp Rīgas-Daugavpils dzelzceļa līniju un Marijas un Avotu ielām, izņemot teritoriju starp 2. policijas iecirkni un Jelgavas dzelzceļa līniju (10. policijas iecirknī). Zaķu salu un Zaļo sēkli (6. policijas iecirknī), Jelgavas dzelzceļa līnijas teritorijā.
 b) Rīgas (ieskaitot Rīgas Jūrmalu).

Inspektors slimu kasu lietās. Izpilda Rīgas pilsētas robežās (visos 13 policijas iecirkņos) darba inspekcijas pienākumus, kuŗus tai uzliek Noteikumi par strādnieku un citu algotu darbinieku nodrošināšanu slimības gadījumos.

Jūrnieku darba inspektors un jūrnieku darba apgādes biroja vadītājs (Rīgā).

4. rajons. Valmieras, Valkas un Cēsu apriņķi.

5. rajons. Jelgavas, Bauskas un Tukuma apriņķi un Jēkabpils apriņķa 1. policijas iecirknis.

6. rajons. Liepājas pilsēta, Liepājas un Aizputes apriņķi un Kuldīgas apriņķa 2. policijas iecirknis.

7. rajons. Daugavpils pilsēta, Daugavpils un Ilukstes apriņķi, Jēkabpils apriņķa 2. policijas iecirknis un Madonas apriņķa 1. policijas iecirknis.

8. rajons. Ventspils un Talsu apriņķi un Kuldīgas apriņķa 1. policijas iecirknis.

9. rajons. Rēzeknes, Ludzas un Jaunlatgales apriņķi un Madonas apriņķa 2. policijas iecirknis.

Pārskats par darba inspektoru darbību 1922.—1926. g. g.

Gadi Années	D a r b a i n s p e k t o r i :									
	Reģistrējuši Enregistré		Apmeklējuši Visité		Nokārtojuši Réglé		Pievienojuši apdrošināšanas biedrībai pret strādnieku nelaimes gad. Adjoint à la société-assu- rance contre les accidents du travail		Pievienojuši slimo kasēm Adjoint aux caisses maladie	
	Uzņēmumu skaits Nombre des entreprises	Tais nodarbināto personu skaits L'effectif total des ouvriers	Apmeklēto uzņēmumu skaits Nombre des entreprises	Tais nodarbināto personu skaits Leur effectif total des ouvriers	Stādību skaits Nombre des réclamations	Stādītāju skaits Nombre des ouvriers réclamants	Uzņēmumu skaits Nombre des entreprises	Tais nodarbināto personu skaits Leur effectif total des ouvriers	Uzņēmumu skaits Nombre des entreprises	Tais nodarbināto personu skaits Leur effectif total des ouvriers
1926. g.										
Pavisam Total	1.904	17.606	3.107	104.060	4.837	7.737	343	5.052	1.264	3.237
Tai skaitā Rīgā Dont Riga	519	14.270	1.518	51.237	2.601	3.596	180	3.342	—	—
1925. g.										
Pavisam Total	3.007	11.970	2.939	89.728	4.693	8.911	320	4.233	3.672	10.737
Tai skaitā Rīgā Dont Riga	867	4.036	1.423	40.917	2.588	3.372	132	2.051	331	1.354
1924. g.										
Pavisam Total	3.135	17.793	2.685	109.240	4.984	14.227	274	5.198	1.883	7.989
Tai skaitā Rīgā Dont Riga	1.959	8.414	1.177	47.640	2.879	5.202	188	3.857	791	3.596
1923. g.										
Pavisam Total	5.787	31.150	2.816	103.233	3.946	9.881	262	5.992	4.098	17.280
Tai skaitā Rīgā Dont Riga	3.072	20.460	1.146	48.048	2.209	3.980	97	2.836	843	5.613
1922. g.										
Pavisam Total	909	6.413	2.298	54.071	1.688	6.181	161	3.774	1.715	8.204
Tai skaitā Rīgā Dont Riga	656	4.904	865	28.230	920	3.229	79	2.584	353	2.604

Compte-rendu sur l'activité de l'inspection du travail de 1922—1926.

Les inspecteurs du travail ont:

Izpildījuši slimu kasu pieprasījumus par ienaksu piedzišanu Accomplis les demandes des caisses-maladie sur le recouvrement des paiements			Izdarijuši slimu kasu revīzijas Revisé les caisses-maladie			Sastādījuši aktus par atbildību sakroplošanas gadījumos Fait les procès-verbaux en cas d'accidents			Reģistrējuši nelaimes gadījumus		Enregistré les cas d'accidents		Izmeklējuši uz vietas (sastādot protokolus) nelaimes gadījumu (pedejo skaits) Examiné les cas d'accidents (en faisant les procès-verbaux) sur place		Sastādījuši aktus par likumu un no- teikumu ne- izpildīšanu, no kuriem nodoti Fait les proces- verbaux sur l'infraction des lois du travail dont furent remis		Piedalījušies apspriedēs Participé aux séances-consultations					
									Viegtus Legers		Smagus Graves						Ar nāves sekām Issue mortelle		Kopā Total		Tautas labklājības ministrijai Au Ministère de la Prévoyance sociale	
10.101	76	22	4.544	26	19	4.589	32	40	188	14	78	15	11	118								
1	—	10	2.646	6	5	2.657	8	22	61	6	9	1	3	19								
6.527	32	28	3.188	31	12	3.231	31	29	155	21	89	25	9	144								
1.724	—	10	1.485	6	4	1.495	12	20	82	6	20	3	4	33								
3.765	60	26	2.516	62	17	2.595	29	12	3	35	171	38	16	260								
2.392	21	9	1.036	8	4	1.048	8	7	2	13	44	20	10	87								
1.504	70	32	1.339	52	16	1.407	18	10	19	32	132	73	52	289								
833	52	4	268	24	2	294	3	10	6	13	24	25	19	81								
770	65	9	519	31	6	546	6	9	58	44	199	54	42	339								
493	43	3	125	11	2	138	3	8	39	6	33	9	34	82								

Rūpniecības strādnieku nedēļas algas (48 stundu likme) Rīgā un dažās
lielpilsētās ārzemēs 1926. gada jūnijā un decembrī.¹⁾

Rūpniecības nozare un arods	Rīga		Am-sterdama		Berlīne	
	jūnijs	decembris	jūnijs	decembris	jūnijs	decembris
	Lati		Guldeni		Markas	
Būvrūpniecībā:						
Mūrnieki	38.82	40.74	38.40	38.40	60.48	60.48
Namdari	28.80	27.36	38.40	38.40	60.96	60.96
Galdnieki	33.60	32.04	38.40	38.40	—	—
Cauruļu licēji	24.30	31.92	38.40	38.40	62.40	64.80
Krāsotāji	33.60	37.98	36.00	36.00	60.00	60.00
Vienkārši strādnieki	21.06	21.90	31.20	31.20	46.08	46.08
Metalapstrādāšanā:						
Montieri	33.60	31.32	32.16	32.16	—	—
Veidotāji un lējeji	28.80	33.18	27.84	32.16	—	—
Modeļu galdnieki	—	29.28	32.16	32.16	—	—
Virpotāji	24.72	27.72	32.16	32.16	—	—
Vienkārši strādnieki	17.52	18.66	23.52	25.68	31.20	31.20
Mēbeļu rūpniecībā:						
Mēbeļu galdnieki	33.12	34.08	34.64	32.64	47.38	47.38
Vienkārši strādnieki	14.16	20.94	—	—	39.56	39.56
Grāmatrūpniecībā:						
Burtliči rokas	47.94	46.62	35.04	35.04	48.00	48.00
„ mašīnu	69.48	66.78	39.36	39.36	57.60	57.60
Mašīnmeistri	60.90	56.58	35.04	35.04	48.00	48.00
lesējēji	45.30	49.44	35.04	35.04	44.16	44.16
Vienkārši strādnieki	27.00	29.04	28.08	28.08	42.00	42.00

¹⁾ Pēc starptautiskā darba biroja publicētiem datiem.

Salaires nominaux calculés sur la base de 48 heures de travail aux taux ordinaires à Riga et dans quelques grandes villes à l'étranger — juin et décembre 1926.

Brisele		Dublina		Filadelfija	Kopenhagena		Lisabona		Lodza		Londona
junijs	decembris	junijs	decembris	junijs ²⁾	junijs	decembris	junijs	decembris	junijs	decembris	junijs
Franki		Šilīni un pensi		Dolari	Kronas		Eskudi		Zloti		Šilīni un pensi
170.40	174.24	900	900	72.00	136.80	117.60	108	120	48.00	48.00	850
182.40	182.40	910	880	54.00	125.76	101.76	114	120	48.00	48.00	850
186.00	189.60	910	880	54.00	101.28	87.84	114	120	—	—	850
164.40	167.04	890	890	55.20	106.08	90.72	108	114	—	—	850
150.00	157.44	860	860	48.00	118.08	92.16	108	108	48.00	—	810
116.40	126.24	640	640	40.80	106.56	86.40	102	78	24.00	24.00	650
151.20	181.44	750	750	48.00	96.00	86.88	120	120	33.60	36.96	622
158.40	187.68	750	751	46.50	106.08	99.84	120	120	33.60	36.96	622
180.96	245.76	771	770	48.00	106.56	93.60	120	120	33.60	36.96	6610
159.36	192.48	750	751	38.40	—	—	120	120	33.60	36.96	622
110.40	137.76	552	552	31.20	73.93	66.24	—	—	21.12	23.04	433
194.40	194.40	910	880	—	87.84	79.20	120	120	—	—	840
—	—	600	600	—	—	—	—	—	—	—	—
215.00	254.00	840	840	45.20	99.36	91.60	120	120	75.00	73.75	890
227.00	266.00	840	840	45.17	99.36	91.68	120	120	105.00	105.00	960
215.00	254.00	840	840	42.00	99.84	86.88	120	120	75.00	72.50	890
219.00	250.00	840	840	41.00	100.80	89.28	120	120	75.00	72.50	800
—	—	556	556	—	75.84	69.60	—	—	25.00	25.00	710

²⁾ 1926. gada maija algas; metalapstrādāšanā — 1925. gada oktobra algas.

(38. u. 39. lpp. turpinājums.)

Rūpniecības nozare un arods	Madride		Milana		Otava	
	jūnijs	decembris	jūnijs	decembris	jūnijs	decembris
	Liras		Liras		Dolari	
Būvrūpniecībā :						
Mūrnieki	66.00	66.00	192.00	192.00	48.00	48.00
Namdari	72.00	78.00	201.60	201.60	36.00	36.00
Galdnieki	90.00	90.00	187.20	187.20	36.00	36.00
Cauruļu licēji	71.14	75.00	—	—	40.80	40.80
Krāsotāji	82.62	78.00	211.20	211.20	31.20	31.20
Vienkārši strādnieki	39.00	42.00	124.80	124.80	19.20	19.20
Metalapstrādāšanā :						
Montieri	75.00	72.00	165.06	166.86	28.20	28.80
Veidotāji un lējēji	75.00	72.00	176.10	177.60	28.32	28.32
Modeļu galdnieki	75.00	90.00	—	—	33.60	33.60
Virpotāji	75.00	78.00	177.60	173.40	28.80	28.80
Vienkārši strādnieki	45.00	42.00	134.40	136.20	19.20	19.20
Mēbeļu rūpniecībā :						
Mēbeļu galdnieki	72.00	72.00	200.16	200.16	27.60	27.60
Vienkārši strādnieki	45.00	42.00	141.60	141.60	16.80	16.80
Grāmatrūpniecībā :						
Burtliči, rokas	84.00	73.50	253.44	262.80	36.73	35.20
„ mašīnu	84.00	81.00	273.60	283.20	36.73	35.20
Mašīnmeistari	99.00	88.50	250.08	259.26	36.73	35.20
Iesējēji	63.00	70.50	253.44	262.80	35.48	34.00
Vienkārši strādnieki	54.00	48.00	170.40	176.82	—	—

3) 1926. gada janvāra izpelnā.

(38. un 39. lpp. turpinājums.)

Praga		Roma		Stokholma	Sidneja	Tallina		Varšava		Vīne	
junijs	decembris	junijs	decembris	junijs	junijs	junijs	decembris	junijs	decembris	junijs	decembris
Kronas		Liras		Kronas	Šilīni un pensi	Markas		Zloti		Šilīni	
250.00	240.00	201.60	192.00	76.80	1234	1.680	2.268	51.84	51.84	68.16	68.16
252.00	252.50	204.00	192.00	76.80	13111	1.614	2.118	50.40	50.40	72.96	72.96
—	—	187.20	172.80	76.80	—	2.670	2.178	—	—	54.24	55.68
—	—	175.20	168.00	66.24	1278	—	—	—	—	55.10	55.10
277.50	277.50	273.60	252.00	81.60	1180	—	—	51.36	51.36	76.80	76.80
175.00	180.00	153.60	144.00	69.60	1130	912	1.530	31.66	31.68	52.80	52.80
262.50	245.00	187.20	172.80	—	1146	—	—	36.96	40.80	—	—
280.00	290.00	187.20	172.80	—	1229	1.614	2.070	36.96	40.80	—	—
330.00	317.50	—	—	—	1236	1.614	—	64.80	40.80	—	—
240.00	245.00	177.60	165.60	—	1146	1.572	2.130	—	40.80	55.30	53.30
160.00	155.00	132.00	120.00	—	960	1.188	1.170	26.40	26.40	35.52	35.52
300.00	290.00	152.00	240.00	57.60	1110	1.740	1.710	—	—	51.36	52.80
170.00	150.00	136.80	129.60	50.00	—	1.836	1.644	—	—	34.08	35.04
—	—	198.00	203.50	60.55	1222	2.628	2.640	109.00	114.24	60.50	60.50
285.00	285.00	235.00	257.00	66.40	1353	3.588	3.498	153.00	159.84	72.60	72.60
—	—	198.00	203.50	60.55	1222	2.832	2.676	109.00	114.24	60.50	60.50
220.00	212.50	180.00	190.00	55.20	1038	2.094	2.124	109.00	100.32	49.25	49.25
187.50	187.50	154.80	165.00	49.60	—	1.608	1.800	55.00	57.12	42.00	42.00

4) 1926. gada oktobra izpelnā.

Pārtikas līdzekļu vidējās cenas¹⁾ siktirdzniecībā Rīgā un dažās
lielpilsētās ārzemēs 1926. gada jūnijā un decembrī²⁾.

Produktu nosaukums	Rīga		Amsterdama		Berlīne		Brisele	
	jūnijs	decembris	jūnijs	decembris	jūnijs	decembris	jūnijs ³⁾	decembris ⁶⁾
	Ls		Guldeni		Markas		Franki	
Maize, balta	0,75	0,71	0,24	0,24	0,68	0,72	2,96	2,65
" rupja (rudzu)	0,30	0,30	0,18	0,18	0,36	0,41	—	2,60
Milti, kviešu	0,72	0,75	0,28	0,28	0,52	0,58	4,29	3,73
Sviests, nesālīts	3,93	3,99	2,05	2,33	3,80	4,10	20,32	30,21
" sālīts	3,44	3,50	—	—	—	3,70	18,90	28,50
Margarīns (zem. cena)	1,95	2,30	1,20	1,20	1,86	1,86	11,33	11,62
Gaļa, liellopu (vietējā)								
1. šķira	1,76	} 1,15	1,40	1,40	} 2,20	} 2,20	16,42	21,00
2. "	1,37		1,10	1,10			8,08	10,50
Gaļa, liellopu (sald.)								
1. šķira	—	—	1,20	1,10	} 1,40	} 1,40	14,50	14,33
2. "	—	—	0,80	0,80			7,00	7,00
Gaļa, aitas (vietējā)								
1. šķira	1,71	} 1,16	2,20	2,20	2,70	2,50	16,00	15,17
2. "	1,34		1,20	1,20	2,40	2,10	7,10	9,00
Gaļa, aitas (sald.)								
1. šķira	—	—	—	—	—	—	—	13,00
2. "	—	—	—	—	—	—	—	3,50
Speķis (zemākā cena)	1,90	2,06	1,20	1,20	3,00	3,10	14,89	17,75
Kartupeļi	1,13	0,11	0,11	0,09	0,08	0,11	0,81	0,99
Cukurs, smalkais	1,62	0,69	0,48	0,54	0,64	0,70	3,96	4,16
Kafija (zemākā cena)	8,00	9,00	1,65	1,65	6,90	6,90	28,62	24,63
" labības	0,63	0,70	—	—	0,50	0,50	—	—
Tēja (zemākā cena)	9,75	12,00	3,00	3,10	9,60	9,60	32,50	33,33
Siers	1,25	1,48	1,20	1,40	1,50	1,60	—	—
Piens, nenokrejots	0,25	0,28	0,15	0,17	0,26	0,29	1,34	1,90
Olas (ne dzeramas, ne konzervētas)	0,10	0,15	0,07	0,13	0,12	0,16	0,87	1,22
Rīsi	0,83	0,83	0,25	0,25	0,65	0,68	5,61	5,71

1) Cenas par 1 kilogramu, izņemot pienu (par 1 litru) un olas (par 1 gabalu).

2) Pēc Starptautiskā darba biroja publicētiem materiāliem.

Prix de détail moyens de certaines denrées alimentaires à Riga et dans
quelques grandes villes à l'étranger — juin et décembre 1926.

Dublina		Filadelfija		Kopen- hagena		Lisabona		Lodza		Londona	
junijs	decembris ⁷⁾	junijs ⁴⁾	decembris ⁶⁾	junijs	decembris	junijs	decembris	junijs	decembris	junijs	decembris
Pensi		Centi		Kronas		Eskudi		Zloti		Pensi	
6,06	6,1	20,7	20,9	0,83	—	2,60	2,40	1,15	0,63	5,36	5,2
—	—	—	—	0,21	—	2,00	1,80	0,55	—	—	—
5,67	5,7	13,5	12,1	0,41	—	3,20	3,40	0,88	0,85	6,12	6,0
44,10	48,5	117,5	132,3	—	—	22,00	20,00	5,08	7,29	47,63	47,2
—	39,7	—	—	3,43	—	20,00	22,00	—	—	—	47,4
17,64	17,6	65,9	67,5	1,72	—	9,00	7,00	—	—	17,64	17,6
39,69	39,6	81,8	80,0	3,12	—	} 8,60	} 8,00	} 2,24	} 2,52	41,45	41,2
17,64	17,6	54,9	56,7	1,77	—					16,98	18,1
—	—	—	—	—	—	—	—	—	—	24,48	23,8
—	—	—	—	—	—	—	—	—	—	10,58	11,0
39,69	35,3	93,1	} 89,3	—	—	} 7,00	} 7,00	} 2,10	} 2,40	40,57	40,1
26,46	26,5	—		—	—					—	19,40
—	—	—	—	—	—	—	—	—	—	27,56	26,7
—	—	—	—	1,90	—	—	—	—	—	10,80	11,0
39,69	39,6	105,4	106,5	2,84	—	7,00	8,00	3,52	3,90	43,00	39,5
2,84	2,1	15,4	10,1	0,30	—	0,55	0,90	0,15	0,15	2,93	2,8
6,62	7,7	13,7	14,8	0,58	—	2,80	3,00	1,30	1,30	7,28	8,2
61,74	61,7	98,3	100,5	3,87	—	10,00	12,00	12,00	11,00	—	—
—	—	—	—	—	—	—	—	2,60	2,50	—	—
44,10	44,1	158,5	156,3	7,79	—	25,00	27,50	25,00	25,00	48,51	59,5
35,28	35,3	87,8	86,0	1,83	—	15,00	20,00	1,27	1,76	28,44	27,8
5,29	6,2	12,7	11,5	0,33	—	2,00	2,40	0,30	0,45	5,29	6,2
1,75	2,5	3,5	6,1	0,12	—	0,42	0,75	0,16	0,28	1,60	2,8
8,82	8,8	26,9	26,7	0,93	—	2,60	4,00	1,41	1,18	6,31	6,4

³⁾ 1926. g. 15. jūlija cenas.

⁴⁾ 1926. g. 15. maija cenas.

⁶⁾ 1927. g. 15. janvāra cenas.

(42. un 43. lpp. turpinājums.)

Produktu nosaukums	Madride		Milana		Otava		Praga	
	junijs	decembris	junijs	decembris	junijs	decembris	junijs	decembris
	Pezeti		Liras		Centi		Kronas	
Maize, balta	0,65	0,65	2,90	2,70	16,97	17,0	2,69	3,24
„ rupja (rudzu)	—	—	—	—	—	—	2,32	2,93
Milti, kviešu	0,60	0,80	3,13	3,05	12,57	12,8	4,12	4,37
Sviests, nesālīts	5,00	5,00	22,29	23,75	85,33	93,7	25,07	25,98
„ sāļts	4,25	3,20	—	—	—	—	—	—
Margarīns (zem. cena)	—	6,00	11,18	12,80	—	—	15,84	15,41
Gaļa, liellopu (vietējā)								
1. šķira	5,60	5,60	14,85	14,27	55,35	45,4	}15,82	15,81
2. „	4,30	4,30	8,98	7,81	27,56	23,6		13,58
Gaļa, liellopu (sald.)								
1. šķira	3,40	3,40	8,71	8,44	—	—	—	—
2. „	1,60	1,60	4,21	3,36	—	—	—	—
Gaļa, aitas (vietējā)								
1. šķira	4,50	4,00	—	—	72,77	60,9	}12,11	}13,06
2. „	2,90	3,50	—	—	—	—		
Gaļa, aitas (sald.)								
1. šķira	—	—	—	—	—	—	—	—
2. „	—	—	—	—	—	—	—	—
Speķis (zemākā cena)	4,00	3,50	10,67	8,15	97,90	91,7	—	—
Kartupeļi	0,28	0,35	1,03	0,97	6,80	6,5	1,53	1,44
Cukurs, smalkais	1,75	1,75	7,00	7,10	16,32	17,2	5,11	6,01
Kafija (zemākā cena)	8,00	9,00	35,39	35,85	138,47	137,2	44,86	45,56
„ labības	—	3,00	15,10	15,10	—	—	4,17	4,39
Tēja (zemākā cena)	20,00	18,00	—	—	159,86	159,2	—	—
Siers (zemākā cena)	5,50	5,50	23,98	26,87	72,54	69,9	6,54	5,88
Piens, nenokrejots	0,80	0,80	1,70	1,70	8,80	10,6	2,14	2,15
Olas (ne dzeramas, ne konzervētas)	0,35	0,30	0,62	1,01	3,34	6,3	0,70	1,10
Rīsi	1,10	1,00	2,69	2,12	25,13	25,1	3,63	4,52

5) 1926. g. 15. marta cenas.

7) 1926. g. 15. novembra cenas.

(42. un 43. lpp. turpinājums.)

Roma		Stokholma		Sidneja		Tallina		Varšava		Vīne	
junijs	decembris	junijs	decembris	junijs ⁸⁾	decembris ⁸⁾	junijs	decembris ⁹⁾	junijs	decembris	junijs	decembris
Līras		Kronas		Pensi		Markas		Zloti		Šilīni	
3,10	2,65	0,82	0,76	6,62	7,1	44,0	48,8	1,06	0,64	1,66	1,65
2,75	—	0,64	0,64	—	—	17,8	18,3	0,56	—	0,57	0,63
3,10	3,00	0,46	0,46	5,16	5,1	40,3	40,3	1,00	0,95	0,86	0,78
23,00	23,00	—	—	54,02	52,2	253,5	262,5	5,59	3,21	6,20	6,80
11,00	11,00	3,32	3,49	—	—	229,1	232,0	—	—	—	—
15,00	15,00	1,62	1,55	—	—	—	—	—	—	2,80	2,80
12,25	11,00	2,29	2,14	17,31	14,6	134,3	113,1	} 2,65	} 2,63	} 3,20	} 3,20
11,50	10,00	1,69	1,69	16,30	13,2	102,6	69,1				
10,50	11,00	—	—	—	—	—	—	—	—	} 2,40	} 2,60
4,50	4,00	—	—	—	—	—	—	—	—		
—	—	3,18	2,48	18,30	15,8	119,7	91,6	} 2,51	} 2,49	} 3,20	} 3,20
—	—	—	—	16,31	12,5	111,8	83,8				
—	—	—	—	—	—	—	—	—	—	—	—
12,00	8,50	2,82	2,50	43,22	42,5	158,7	152,6	3,20	3,90	—	2,50
0,95	0,90	0,13	0,14	4,69	5,6	6,5	4,9	0,15	0,20	0,24	0,26
7,40	7,30	0,56	0,65	10,61	10,2	41,5	42,7	1,32	1,40	0,88	1,08
37,00	35,00	4,00	3,80	46,31	57,8	390,7	390,7	12,01	11,20	10,40	10,40
15,00	14,17	1,70	1,60	—	—	97,7	97,7	2,17	2,74	1,50	1,50
60,00	58,00	4,60	—	53,58	59,1	586,1	586,1	31,76	28,80	16,00	16,00
19,00	17,00	1,81	1,76	35,06	36,3	195,4	195,4	1,93	2,10	6,00	5,40
1,80	1,80	0,24	0,24	7,58	9,2	14,4	15,9	0,42	0,55	0,52	0,52
0,65	0,85	0,10	0,19	2,23	1,7	6,2	7,7	0,15	0,25	0,14	0,22
3,80	2,95	0,52	0,52	6,73	7,4	48,8	48,8	1,45	1,31	1,00	1,00

8) 1926. g. 15. septembra cenas.

9) 1926. g. 15. oktobra cenas.

Bezdarbs ārzemēs 1921.—1926. g. g.*)

Valstis	P a s k a i d r o j u m i	1921.	1922.
		Caurmērā (12 mēnešu)	
Latvija	Dikā stāvošo bezdarbn. skaits darba apgādēs	3.272	5.026
Anglija	1926. g. decembrī pret bezdarbu bij apdrošināti 12.041.000 strādnieku	1.957.500	1.662.100
Australija	Skaitļi attiecas uz bezdarbu starp arodorganizāciju biedriem. Arodn. organizētu strād. 1926. g. dec. bij 441.560	40.500	35.400
Austrija	Saskānā ar saistošo apdr. pret bezdarbu pabalsta saņēmēju skaits	11.675	49.429
Beļģija	Saistoši pret bezdarbu apdrošināto skaits 1926. g. dec. bij 605.000. Augšējā rindā kopējais bezdarbnieku skaits. Apaksējā — pilnīgi dikā stāvošo skaits	148.400	46.100
Čeko-slovaķija	Augšējā rindā — dikā stāvošo bezdarbnieku kopskaits, apakšējā — dikā stāvošo bezdarbnieku skaits starp str-kiem, kuri saistoši apdrošināti pret bezdarbu. Pēdējo 1926. g. dec. bij 1.160.000	71.526	127.198
Dānija	Skaitļi attiecas uz bezdarbu starp arodorganizāciju biedriem. Arodn. organizācijās 1926. g. dec. bij 275.000	56.900	50.000
Francija	Dikā palikušo bezdarbnieku skaits	27.264	12.666
Holande	Skaitļi attiecas uz strādniekiem, kuri apdrošināti pret bezdarbu. Pēdējo skaits 1926. gada decembrī bij 289.700	42.800	44.600
Igaunija	Dikā palikušo bezdarbnieku skaits darba apg.	—	946
Īrija	1926. g. decembrī pret bezdarbu bij apdrošināti 246.134		(Ietilpst
Itālija	Pilnīgi dikā stāvošo bezdarbnieku skaits	487.559	407.364
Kanada	Skaitļi attiecas uz bezdarbu starp arodorganizāciju biedriem. Arodn. organizētu str-ku 1926. g. dec. bij 157.700	23.562	10.934
Norveģija	Skaitļi attiecas uz bezdarbu starp arodorganizāciju biedriem. Arodn. organizētu str-ku 1926. g. dec. bij 34.459	7.744	5.985
Polija	Dikā stāvošo bezdarbnieku skaits	—	—
Somija	Dikā stāvošo bezdarbnieku skaits	2.033	1.673
Šveice	Skaitļi attiecas uz str-kiem, kuri apdrošināti pret bezdarbu. Pēdējo skaits 1926. g. dec. bij 178.975	58.466	66.995
Ungarija	Bezdarbnieku skaits starp soc.-dem. arodbiedrību biedriem. Pēdējo 1926. gada dec. bij 153.000	—	—
Vācija	Skaitļi attiecas uz bezdarbu starp arodorganizāciju biedriem. Pēdējo 1926. g. decembrī bij 3.064.388	289.903	70.047
Zviedrija	Skaitļi attiecas uz bezdarbu starp arodorganizāciju biedriem. Pēdējo 1926. g. dec. bij 257.375	39.102	32.976

*) Pēc Tautu Savienības starptautiskā darba biroja un starptautiskā statistiskā instituta publicētiem datiem.

Chômage à l'étranger de 1921 à 1926.

1923.	1924.	1925.	1926.				
mēnesī dikā stāvēja pēdējo dienu vidējā)			martā	juniņā	septemb.	decemb.	Caurmērā (12 mēn.)
			Uz mēneša pēdējo dienu dikā stāvēja				
3.023	1.987	2.461	3.659	936	932	5.234	2.870
1.348.700	1.185.400	1.322.400	1.171.136	1.751.133	1.648.322	1.431.840	1.507.700
26.600	35.500	34.700	34.161	24.920	32.871	25.351	29.100
109.786	95.400	149.972	202.394	150.981	140.111	205.350	184.870
17.700	21.600	34.300	25.062	18.348	21.636	33.693	25.100
—	6.500	9.200	8.489	5.200	6.818	15.804	8.900
207.328	96.488	49.369	64.088	69.372	70.767	71.237	67.795
—	—	—	27.535	40.034	42.601	29.295	34.034
32.600	27.600	38.800	58.014	42.993	44.677	88.854	56.000
9.969	10.078	11.355	10.213	8.272	9.800	20.618	11.268
38.300	28.200	26.100	22.338	16.983	20.695	35.689	24.800
746	2.314	2.406	1.916	1.051	811	3.807	2.146
Anglijas skaitļos)			34.331	31.248	25.063	27.014	30.371
246.396	164.854	110.298	109.471	83.264	89.434	181.493	113.902
7.497	11.160	10.780	11.069	5.965	4.837	9.349	7.600
3.604	2.975	4.752	9.237	7.751	7.719	10.064	8.330
78.638	132.031	199.919	295.529	243.302	185.207	190.140	277.330
1.019	1.380	2.531	2.222	924	1.325	2.172	1.956
32.605	14.692	11.090	14.307	10.272	12.803	17.900	14.118
14.636	25.897	31.241	29.218	25.558	19.849	20.712	24.440
512.794	644.826	464.782	1.942.011	1.740.754	1.394.062	1.748.597	1.692.996
17.250	21.008	24.090	36.300	19.000	20.700	45.900	29.158

Rūpniecības strādnieku realalgas indeksi Rīgā un dažās lielpilsētās ārzemēs 1926. gadā. *)
 Nombres — indices des salaires réels à Riga et dans quelques grandes villes à l'étranger en 1926.

P i l s ē t a s	Pamats: realalga Rīgā 1925. gada decembrī = 100				Pamats: realalga Rīgā katrā attiecīgā mēnesī = 100			
	1926. gads				1926. gads			
	marts	junijs	sep- tembris	de- cembris	marts	junijs	sep- tembris	de- cembris
Rīga	110	114	117	117	100	100	100	100
Amsterdama	214	219	224	205	196	194	192	174
Berlīne	169	167	160	157	153	149	138	134
Brisele	126	114	102	100	116	87	88	84
Dublina	—	238	233	240	—	211	200	204
Filadelfija	412	402	424	412	376	355	366	350
Kopenhāgena	—	271	288	281	—	238	250	240
Lisabone	—	83	74	74	—	74	64	64
Lodza	129	105	112	107	116	91	98	90
Londona	245	243	233	236	222	213	200	200
Madride	136	136	—	131	124	119	—	110
Milana	117	114	—	114	104	100	—	96
Otava	348	362	369	360	318	319	318	306
Praga	129	121	117	117	118	106	100	98
Roma	110	105	105	114	100	94	92	98
Stokholma	212	212	212	217	193	187	184	184
Sidneja	317	317	317	321	289	279	274	272
Tallina	90	100	98	107	84	87	86	92
Varsava	105	110	95	98	96	98	110	82
Vīne	107	105	102	102	98	94	88	88

*) Pēc starptautiskā darba biroja aprēķina.

VISPĀRĪGS APSKATS L' APERÇU GÉNÉRAL

Dzīves dārdzība. 2. un 3. lapas pusēs publicētie indeksskaitļi attiecas tikai uz pārtikas līdzekļiem. Tā kā šī patēriņa grupa strādnieka budžetā ir vissvarīgākā (prasa 50—70% no algas), minētie indeksskaitļi raksturo puslīdz apmierinoši arī vispārīgo dārdzību. Precizāki dzīves dārdzību atspoguļos jaunā indeksskaitļu sērija, kuņas aprēķina metodi patlaban izstrādā valsts statistiskā pārvalde. Šai metodē ietilps nevien pārtika, bet arī pārējās patēriņa grupas: dzīvoklis, apkurināšana, apgaismošana, apģērbs, higieniskās un kulturēlās vajadzības u. t. t.

Nevien Rīgā, arī Vidzemē, Kurzemē, Zemgalē un Latgalē laikmetā no 1921. līdz 1926. gadam, dzīves dārdzība pamazām, bet neatlaidīgi kāpusi:

	I n d e k s s k a i t ļ i				
	Rīga	Vidzeme bez Rīgas	Kurzeme un Zemgale	Latgale	Latvijā caurmērā
1921. g.	100	100	100	100	100
1922. „	105	102	98	95	102
1923. „	117	111	104	104	112
1924. „	140	131	123	120	134
1925. „	154	146	135	129	147
1926. „	149	148	132	124	144

Visstraujāki dārdzība cēlusies Rīgā (1925. gadā, salīdzinot ar 1921. gadu, par 54%); tai seko Vidzeme (46%), Kurzeme ar Zemgali (35%) un Latgale (29%).

1926. gadā visās vietās, atskaitot Vidzemi, konstatējama neliela dārdzības krišanās. Vai šī krišanās nozīmē lūzumu līdzšinējā cenu pieaugšanas tendencē, jeb tā ir tikai nejauša novirzīšanās — to rādīs nākotne.

Ja salīdzināsim dzīves dārdzību dažādos apgabalos vienā un tajā pašā laika momentā, tad gūsim šādu ainu:

	1 9 2 6 . g a d ā				
	Absolutie skaitļi (Dienas racijas vērtība)	Relatīvie skaitļi			
Rīga	Ls. —.95 (maksim.)	100	138	101	
Vidzeme bez Rīgas	„ —.80	84	118	94	
Kurzeme un Zemgale	„ —.75	80	110	88	
Latgale	„ —.68 (minim.)	72	100	80	
Latvija	„ —.85 (vidējais)	90	125	100	

Galvas pilsētā dārdzība, tā tad, sasniegusi augstāku līmeni, kā jebkur citur valstī. Jāatzīmē, ka šādu stāvokli Rīga ieņēma nevien 1926. gadā, bet arī agrākos gados. Tikai Rīgas jūrmala sezonas laikā pārspēj dārdzības ziņā metropoli.

1921. gadā dzīves dārdzība Rīgā bij stipri zem sava priekškaņa līmeņa, 1923. gadā — ta jau aizsniedz šo līmeni, bet vēl pāris gadu vēlāk — 1925. gadā — pārsniedz to par veseliem 31%:

		Dārdzības indekss
		Rīgā
1914. g.	jūlijā	100
1920. „	caurmērā	123
1921. „	„	89
1922. „	„	89
1923. „	„	101
1924. „	„	120
1925. „	„	131
1926. „	„	128

Jāpiebilst, ka zemais dzīves dārdzības līmenis 1921. un 1922. g. g. izrietēja no lata (franka) kursa celšanās. Tā kā algas, kuņas maksāja nevis zeltā, bet Latvijas rubļos, pieauga daudz lēnāki par franka kursu, tad arī strādniecības stāvoklis šai laikmetā, neraugoties uz dārdzības krišanos, nevis uzlabojās, bet gan ievērojami pasliktinājās.

Salīdzināsim, beidzot, dzīves dārdzību Rīgā ar dārdzību dažās citās zemēs, kur, tāpat kā Latvijā, aprēķina to zeltā:

		Pārtikas grupa 1926. g. decembrī
		(1914. g. = 100)
Rīga		130
Austrija		100
Ungarija		117
Igaunija		128
Vācija		150
Zviedrija		155
Šveice		159
Anglija		167
Norveģija		184

No pievestiem indeksskaitļiem redzams, ka Latvija dārdzības ziņā uzskaitīto valstu rindā ieņem vidus stāvokli.

Algas. Sekojošā tabelīte rāda relatīvos skaitļos nominalalgas Rīgas privatrūpniecībā pēdējos gados, salīdzinot ar priekškaņu.

	1914. g.	1921. g.	1922. g.	1923. g.	1924. g.	1925. g.	1926. g.
Kvalificēti str - ki	100	48	57	69	81	90	102
Taī skaitā :							
atslēdznieki	100	34	45	51	60	67	70
dzelzsgriezēji (virp.)	100	37	47	54	66	72	76
elektromontieri	100	49	66	68	79	90	103
galdnieki	100	48	67	82	92	100	106
kalēji	100	39	52	60	71	81	85
mašīnisti	100	61	83	99	112	123	131
mehaniķi	100	43	59	70	82	110	116
montieri	100	36	50	56	66	74	81
mucenieki	100	67	97	99	110	108	120
mūrnieki	100	58	80	100	112	124	134
namdari	100	56	79	90	99	109	117
Kvalificētas str - ces	100	—	63	66	85	94	103
Vienkārši str - ki	100	60	80	93	104	112	121
Vienkāršas str - ces	100	60	76	88	100	108	112

Visvairāk, tā tad, atalgojums pēc kara kritis kvalificētiem strādniekiem: 1921. gadā tie saņēma 48% no 1914. gada algām un tikai 1926. gadā aizsniedz pēdējo līmeni. Vienkāršiem strādniekiem (arī strādniecēm) 1921. gadā maksāja 60% no priekš kara algām. 1926. gadā tie jau saņēma šīs algas ar 21% uzvižu.

Visā valsts pastāvēšanas laikā, salīdzinot ar priekš kara, kvalificētiem strādniekiem bijis ļaunāks stāvoklis, kā vienkāršiem strādniekiem.

Neraugoties uz to, ka tūkstošiem amatnieku krita pasaules karā vai palika Krievijā, atlikušo pēc Rīgas lielrūpniecības sabrukšanas tomēr vēl bij par daudz: viņu roku piedāvājums darba tirgū stipri vien pārsniedza pieprasījumu pēc tām.

Vienkāršie strādnieki šai ziņā atradās labākos apstākļos. Daļa no tiem atstāja pilsētas un aizgāja atpakaļ uz laukiem, kur vienkāršiem strādniekiem daudz vieglāki asimilēties, kā amatniekiem, no kuriem dažam labam jau tēvs un tēva tēvs strādājuši fabrikā un kuņi tādēļ saauguši ar pilsētu un rūpniecību. Bez tam pirmie dzīves atjaunošanās darbi pēc sava rakstura (ceļu sakārtošana, lauku notīrīšana no kara materiālu atliekām, gruvešu novākšana un ēku remonts) vairāk prasīja vienkāršus strādniekus, kā amatniekus.

Nav arī jāaizmirst, ka priekš kara Latvijā lielās masās ieplūda lētais darba spēks no Lietuvas, Polijas un Baltkrievijas. Tas vietējā vienkāršā strādnieka stāvokli spieda uz leju; pēdējais tādēļ, salīdzinot ar toreizējo amatnieku stāvokli, bija stipri zems. Tagad, kur lētā darba spēka ieplūšana plašākos apmēros līdz ar patstāvīgas valsts nodibināšanos izbeigusies, un arī citi apstākļi vienkāršam strādniekam samērā labvēlīgi, pēdējais no sava mērenā priekš kara stāvokļa zaudējis mazāk, kā nelabvēlīgos apstākļos nonākušais amatnieks.

Apskatot nominalalgas atsevišķos arodos, viegli konstatēsim, ka metalstrādniekiem klājas vissmagāki. Kamēr kvalificēto strādnieku caur-

mēra alga 1926. gadā jau sasniedza savu priekškaŗa apmēru (102), bet būvstrādnieku algas pat stipri to pārsniedza (namdari — 117, mūrnieki — 134), metalstrādnieku nominalalgas joprojām palikuŗas 15 līdz 30% zem priekškaŗa līmeņa:

atslēdznieki	70
dzelzsgriezēji	76
montieri	81
kalēji	85

Tas arī saprotams. Visvairāk pasaules kaŗā cieta mūsu metalrūpniecība, kas 1910. gadā, nodarbinādama $\frac{1}{4}$ no visiem rūpniecības strādniekiem, stāvēja Latvijā pirmā vietā.

Ja aplūkosim mūsu strādniecības realalgas (nominalalgu attiecību pret dzīves dārdzību), tad redzēsīm, ka pašreiz mūsu darba tautas stāvoklis patiesībā ir vēl ļaunāks, kā to pēc relatīvajām nominalalgām varētu spriest. Tas tādēļ, ka šo nominalalgu pirkšanas spēja tagad ir zemāka, kā priekš kaŗa. 1926. gadā dzīves dārdzības indekss Rīgā pie 1914. g. = 100, bij 128. Tas nozīmē, ka strādniekam par to paŗu pārtikas līdzekļu daudzumu, kādu tas priekš kaŗa dabūja par 1 latu, tagad jāmaksā 1 lats 28 sant. Ja mūrnieks, piem., 1914. gadā saņēma 100 latus, bet tagad — 134 latus, tad tas nebūt nenozīmē, ka viņš var nopirkt par 34% produktus vairāk, kā priekš kaŗa. Tā kā preču daudzums, ko priekš kaŗa varēja nopirkt par Ls 100.—, tagad maksā Ls 128.—, tas varēs iegādāties tikai 134:128, t. i. tik daudz, cik 1914. gadā varēja nopirkt par 105 latiem. Viņa tagadējās nominalalgas pirkšanas spēja jeb realalga, salīdzinot ar priekškaŗu, tā tad būs uzlabojusies nevis par 34, bet tikai par 5%.

Pārrēķinot visus relatīvo nominalalgu tabelē uzdotos cīparus pēc tikko pievestā paņēmiņa realalgās, dabūsīm šādu ainu:

	1914. g.	1921. g.	1922. g.	1923. g.	1924. g.	1925. g.	1926. g.
Kvalificēti str - ki	100	54	64	68	68	69	80
Taī skaitā:							
atslēdznieki	100	38	51	50	50	51	55
dzelzsgriezēji (virp.)	100	42	53	53	55	55	59
elektromontieri	100	55	74	67	66	69	80
galdnieki	100	54	75	81	77	76	83
kalēji	100	44	58	59	59	62	66
maŗinisti	100	69	93	98	93	94	102
mekaniķi	100	48	66	69	68	84	91
montieri	100	40	56	55	55	56	63
mucenieki	100	75	109	98	92	82	93
mūrnieki	100	65	90	99	93	95	105
namdari	100	63	89	89	83	83	91
Kvalificētas strādnieces	100	—	71	65	71	72	80
Vienkārŗi strādnieki	100	67	90	92	87	85	95
Vienkārŗas strādnieces	100	67	85	87	83	82	88

Ne kvalificētu, nedz arī vienkāršu strādnieku realalga 1926. gadā, tā tad, neaizsniedz vēl savu priekškaņa līmeni. Nelielu izņēmumu šai ziņā iztaisa mašīnisti ar realalgu 102 un mūrnieki ar realalgu 105.

Ģimeņu budžeti 1926. gada aprīli. Lai noskaidrotu dažādu algota darba spēka grupu faktisko stāvokli, kā arī — lai rastu pamatu pilnīgākai dzīves dārdzības aprēķina metodei, Valsts statistiskā pārvalde, saskaņā ar otrās un trešās Starptautiskās darba statistiķu konferences lēmumiem, stājusies pie ģimeņu budžetu statistikas.

Ziņu ievākšanai pārvalde izvēlējusi tā saucamo „tīro burtnīcu“ metodi (livres blancs). Katram brīvprātīgam korespondentam - ziņu sniedzējam pārvalde ik mēnesi piesūta īpašu burtnīcu. Pirmajās trīs burtnīcas lapās korespondents atzīmē savu vārdu, adresi un mēnesi, par kuŗu ziņas sniegtas, tad — ģimenes sastāvu, ziņas par dzīvokli, pastāvīgiem un blakus ienākumiem kā naudā, tā naturā. Tālākās 16 lapās korespondents ieraksta tekoši visus savus dienas izdevumus, pie kam katrai dienai burtnīcā paredzēta atsevišķa lapas puse. Pēdējā lapas puse atstāta noslēgumam: tanī korespondents atzīmē atlikumu (naudā un precēs) mēneša sākumā, mēneša kopienēmumus un kopizdevumus un — atlikumu uz nākošo mēnesi.

1926. gadā, ar aprīli sākot, pārvaldei kārtīgi iesūtīja ziņas par saviem ģimenes budžetiem 141 korespondents. No minētiem 141 korespondentiem iesūtītām burtnīcām savilkti 62 Rīgā dzīvojošo budžetu sniedzēju izdevumi par 1926. gada aprīli.

Rezultatos vietām izmanāms sezonas (pavasara sākuma) īpatnējo apstākļu iespaids. Uz zemāk pievestiem datiem taisītos slēdzienus nedrīkstētu tādēļ bez kādiem iebildumiem vispārināt.

Budžetu sniedzēju ģimenēs ietilpst dažāda vecuma abu dzimumu personas; vidējo skaitļu dabūšanai nepieciešami tās pārrēķināt patērētāju vienībās. Šim nolūkam pārvalde izlietojusi Vācijas-Austrijas skālu; pēc pēdējās par patērētāju vienību (1,0) pieņemts 19 gadus vecs vīrietis, bet pārējie vecumi pielīdzināti sekošām vienības daļām:

	0—3. g.	4—6. g.	7—9. g.	10—12. g.	13—14. g.	15—16. g.	17—18. g.	19 un vairāk
Vir. }						0,7	0,9	1,0
Siev. }	0,1	0,2	0,3	0,4	0,5	0,6	0,7	0,8

Pēc šīs skālas augstāk minētie 62 Rīgas korespondentu budžeti patērētāju vienībās dos:

Nodarbošanās grupas	Budžetu skaits	Personu skaits	Patērētāju vienību skaits
Fiziska darba strādnieki	34	110	81,4
Intellektuāla darba str-ki	28	79	57,5
Kopā	62	189	138,9

No fiziskā darba strādniekiem 5 budžeti ar 19 personām un 14,7 patērētāju vienībām attiecas uz vienkāršiem strādniekiem, bet 26 budžeti ar 84 personām jeb 61,2 patērētāju vienībām — uz kvalificētiem strādniekiem. Intellektuāla darba strādnieku grupā ietilpst 13 valsts un pašvaldību darbinieku budžeti (34 personas jeb 24,9 patērētāju vienības) un 15 slimo kasu darbinieku budžeti (45 personas jeb 32,6 patērētāju vienības).

Augšējā tab. pievesto grupu kopizdevumu vidējie bij:

Nodarbošanās grupas	Fiziska darba str-kam	Intellektuāla darba str-kam	Caurmērā
Uz:			
1 budžetu	Ls 185.41	Ls 279.82	Ls 228.05
1 patērētāju vienību	" 77.44	" 136.26	" 101.79

Šie kopizdevumi sadalās (%) pa atsevišķām patēriņu grupām šādi:

Nodarbošanās grupas	Patēriņa grupas													
	Pārtika	Dzīvoklis	Apkurināšana	Apgaismošana	Inventārs (ieskaitot izlabošanu)	Apģērbs (ieskaitot izlabošanu)	Higiēna	Saiksme	Kultūriešu sabiedr. izdevumi	Izpricējis un baudu vielas		Nodokļi	Pārējie	Kopā
	Pavisam	T. skaitā alkoh., utab.												
Fiziska darba str.	46,14	6,10	2,59	0,75	1,95	21,41	2,48	2,92	4,27	2,83	2,78	0,17	8,39	100
Intellektuāla darba str.	29,87	6,10	2,69	0,98	5,40	22,29	3,35	2,98	7,87	2,27	2,02	0,11	16,09	100
Caurmērā	37,13	6,10	2,65	0,87	3,86	21,90	2,96	2,95	6,26	2,52	2,36	0,14	12,66	100

Pārējot uz atsevišķām svarīgākām patēriņa grupām, jāatzīmē sekošais:

1) Pārtika. Uz vienu patērētāju vienību fiziska darba strādnieki izdevuši aprīlī Ls 35.74 jeb 46,14% no kopizdevumiem, intelektuāla darba strādnieki — Ls 40.71 jeb 29,87%. Pēdējo budžets, tā tad, neraugoties uz to, ka viņiem izgājis pārtikai vairāk, resp. ka tie iegādājušies vērtīgākus produktus, tomēr ticis mazāk apgrūtināts no šo vajadzību apmierināšanas, kā fiziska darba strādnieku budžets. Bet arī pēdējos šai ziņā nevalda vienlīdzība: vienkāršie strādnieki, kaut gan pārtika prasījusi tiem 57,96% no kopizdevumiem, izdevuši aprīlī uz patērētāju vienību tikai Ls 28.42, kamēr kvalificētu strādnieku patēriņa vienības izdevumi pārtikai tai pašā laikā ar Ls 37.02 iztaisa tikai 46,11%.

2) Dzīvoklis. Spilgtāku ainu par dzīvokļu īri (ieskaitot remontus) sniedz sekoša tabelīte:

Uz 1 ģimeni	Ls	% no kopizdevumiem
Nodarbošanās grupas		
Fiziska darba strādnieki:		
kvalificēti	10,14	5,52
vienkārši	7,40	5,13
Intellektuāla darba strādnieki	17,06	6,10
Caurmērā	13,90	6,10

3) Apkurināšana, apgaismošana, apģērbs un nodokļi. Šo grupu skaitļus nevar uzskatīt par raksturīgiem gada patēriņa caurmēram. Ievērojot pavasara sākumu, apkurināšanai izdots mazāk par mēneša caurmēru gadā, bet apģērbam toties vairāk (daudzās ģimenēs sievietēm pirkti vasaras mēteļi u. t. t.).

Izdevumi apģērbam aprīlī līdzinājās:

Uz 1 patērētāju vienību	Ls	% no kopizdevumiem
Nodarbošanās grupas		
Fiziska darba strādnieki:		
kvalificēti	16,10	20,05
vienkārši	7,91	16,14
Intellektuāla darba strādnieki	30,38	22,29
Caurmērā	22,29	21,90

Kas attiecas uz nodokļiem, aprīlī pēdējo nomaksa par pagājušo gadu parasti jau izbeidzas, bet par tekošo — vēl nav uzsākta.

4) Higiēna, satiksme, kultūrelie izdevumi, izpriecās un baudu vielas. Sekošā tab. sniedz par šīm patēriņa grupām mazliet sīkāku pārskatu:

Nodarbošanās grupas	Latos uz 1 patērētāju vienību					% no kopizdevumiem				
	Higiēna	Sa- tik- sme	Kult. un sab.	Izpr. un baudv.		Higiēna	Sa- tik- sme	Kult. un sab.	Izpr. un baudv.	
				Pavi- sam	Alkoh. un tab.				Pa- visam	Alkoh. un tab.
Fiziska darba str-ki:										
kvalificēti str-ki	1,98	2,53	3,63	2,57	2,53	2,47	3,14	4,53	3,20	3,15
vienkārši str-ki	0,93	0,53	0,60	0,50	0,49	1,91	1,09	1,21	1,02	0,99
Intellektuāla darba str-ki:										
valsts un pašvaldību darbinieki	3,51	3,70	13,86	3,69	3,05	2,55	2,69	10,06	2,68	2,21
slimo kasu darb-ki	5,37	4,32	8,34	2,63	2,54	3,97	3,19	6,17	1,95	1,88
Caurmērā	3,01	3,00	6,38	2,57	2,41	2,96	2,95	6,27	2,52	2,36

No augšējās tabeļītes redzams, ka kultūrelām vajadzībām tiklab absolūti kā relatīvi visvairāk izdevuši valsts un pašvaldības darbinieki. Alkoholiskiem dzērieniem un tabakai visaugstāko procentu no algas izdevuši kvalificētie strādnieki.

5) Pārējie izdevumi stipri augsti pie intelektuāliem darbiniekiem:

Valsts un pašvaldības darbinieki: Ls 13,31 uz pat. vien. jeb 9,67% no kopizdevumiem.

Slimo kasu darbinieki: Ls 28,51 uz pat. vien. jeb 21,09% no kopizdevumiem.

Tas izskaidrojas ar to, ka minētās algoto darbinieku grupas savu tekošo vajadzību segšanai bez algām izlieto arī plašākos apmēros kreditus, aizņemoties naudu uz vekseliem u. t. t. Parādu dzēšanas un procentu nomaksas izdevumi ģimeņu budžetu statistiskā ir pieskaitīti grupai „pārējie“.

Bezdarbs. Statistiskās ziņas par bezdarbu Latvijā ir trūcīgākas kā zemēs, kur pastāv strādnieku apdrošināšana pret šī veida sociālo risku. No 38 mūsu pilsētām tikai 9 (Rīgā, Jelgavā, Liepājā, Ventpilī, Daugavpilī, Slokā, Valkā, Tukumā un Bauskā) 1926. gada beigās pastāvēja darba apgādes. Bet arī šīs 9 apgādes neatspoguļo pilnīgi vietējo bezdarbu: daļa darba meklētāju, necerēdami gūt caur darba apgādēm kautkādas atvieglojumus, nemaz neierodas tanīs uz reģistrāciju. Tādēļ arī darba apgāžu skaitļi par dikā stāvošiem bezdarbniekiem, lai tie atbilstu tiešamībai, prasa zināmu korektīvu uz augšu.

1922.—1924. gadam bezdarba smaguma centrs bijis Rīgā, uz kuru šai laikā krita vairāk kā puse no dikā stāvošo bezdarbnieku skaita; 1925.—1926. gados tas pārvietojies uz provinci: Rīgā dikā stāvošie bezdarbnieki sastāda vairs tikai 34,1—36,0% no bezdarbnieku kopskaita. Šī pārvietošanās nav izskaidrojama ar bezdarba samazināšanos galvas pilsētā (absolutos skaitļos tas, salīdzinot ar 1924. gadu, pat pieaudzis), bet gan tā pieaugšanu provincē, galvenā kārtā Ventpilī, Liepājā un Daugavpilī.

Laikmetā no 1922.—1926. gadam uz katra gada 1. decembri sievietes - bezdarbnieces sastādīja sekošo procentu no dikā stāvošo bezdarbnieku kopskaita:

1922. gadā	—	58,7%
1923. „	—	58,1 „
1924. „	—	55,4 „
1925. „	—	51,4 „
1926. „	—	52,3 „

Brīvās sievietes darba rokas, tā tad, sastādījušas mazliet vairāk kā pusi no kopskaita, pie kam novērojama tendence uz to izlīdzināšanos ar brīvajām vīriešu darba rokām.

Kas attiecas uz dikā palikušo bezdarbnieku kvalifikāciju, 83,5—94,5% no tiem bijuši fiziska darba — kvalificēti un vienkārši strādnieki. Jāatzīmē pie tam noteikta tendence uz brīvo kvalificēto darba roku pakāpenisku samazināšanos gadu no gada un tādu pat nekvalificēto pieaugšanu šai laikā:

Uz 1. decembri	No dikā palikušo bezdarbnieku k o p s k a i t a	
	kvalificēti strādn.	vienkārši strādn.
1922. g.	23,0%	60,5%
1923. „	29,2 „	66,7 „
1924. „	16,4 „	74,3 „
1925. „	15,7 „	77,5 „
1926. „	12,8 „	81,7 „

Galvenā bezdarbnieku masa rekrutējas no tā sauc. sezonas strādniekiem — vasaras laukstrādniekiem, būvju un zemes darbu strādniekiem u. t. t. Tādēļ arī bezdarbnieku skaits no 5.000 dikā stāvošiem decembra beigās, vasaras vidū nokrīt uz 700—800. Ja no šiem 700—800 atskaitīsim nost apm. 300 bezdarbniekus — vecākus cilvēkus ar aptiešām darba spējām, jūlija beigās būs tikai 400—500 cilvēki, kas tiešām stāvēs dikā darba trūkuma dēļ. Sociālā posta veidu bezdarbs pie mums pieņem, tā tad, tikai ziemas vidū.

Sabiedriskie darbi bezdarba apkaņošanai visus šos gadus pielietoti ļoti plašā mērogā. To organizēšanai valsts izdevusi:

	Aizdevumi	Pabalsti	Kopā
	Ls	Ls	Ls
1921./22. budž. gadā	143.400.—	311.800.—	455.200.—
1922./23. „ „	305.368.—	1.307.088.—	1.612.456.—
1923./24. „ „	177.450.—	794.581.—	912.031.—
1924./25. „ „	103.477.—	691.977.—	795.454.—
1925./26. „ „	126.488.—	988.096.—	1.114.584.—
1926./27. „ „	130.015.—	978.174.—	1.108.189.—
Kopā	986.198.—	5.011.716.—	5.997.914.—

Galvenie darbi — akmeņu laušana un skaldīšana, šoseju būves un remonts, grants piegādāšana lauku un pievedceļu uzlabošanai, dzeloņdrāšu novākšana un tranšeju aizbēršana, nevajadzīgu ēku un dzelzceļu nojaukšana, ēku remonts, kāpu nostiprināšana, purvu nosusināšana u. t. t.

Sabiedriskos darbos, kur vien iespējams, ievests akords. To ražīgums, pretēji vienā sabiedrības daļā izplatītam uzskatam, parasti normāls, bet bieži pat pārsniedz pēdējo. Ja sabiedrisko darbu priekšdarbus veiktu jau vasarā (kas iespējams laikus izstrādājot attiecīgos projektus un nenovilcinot kredītu atvēlēšanu līdz pēdējam brīdim), kā arī — ja paši bezdarbnieki būtu labāki apgādāti ar siltām drēbēm un pārtiku, darba ražīgums, bez šaubām, būtu vēl augstāks.

Attiecībā uz tā sauc. inteligētiem bezdarbniekiem jāatzīmē, ka zināms viņu skaits gadu no gada ticis nodarbināts ziemas mēnešos dažādās valsts iestādēs pie arhīvu kārtošanas, gadījumu darbiem u. t. t.

Darba konflikti. Par tiem publicētās ziņas nav izsmelošas. Likums neparedz pie mums saistošu konfliktu reģistrēšanu, tādēļ arī dažs labs konflikts netiek nemaz darba inspekcijā pieteikts un statistikai iet zudumā.

Daļa konfliktu, galvenā kārtā tie, kuŗos strādnieki prasa darba aizsardzības nosacījumu pildīšanu, nemaz līdz streikam nenoiēt: tos nokārto darba inspekcija. Turpretīm konflikti, kuŗos pirmā vietā izvirzas prasība pēc algas paaugstināšanas, izvērsas, parasti, streiķos.

Pirmā veida konfliktu, kas līdz streikam nav nogājuši, bet nokārtoti darba inspekcijā, bij: 1922. gadā — 1.688, 1923. gadā — 3.946, 1924. gadā — 4.984, 1925. gadā — 4.693 un 1926. gadā — 4.837. Šo konfliktu cēloņi — atlaišana no darba bez uzteikšanas, algas ieturēšana, nepareiza algas aprēķināšana, likumīgā darba laika neievērošana, kārtējo atvaļinājumu nepiešķiršana vai nesamaksāšana, nelabvēlīgi darba apstākļi u. t. t. Vairāk par pusi no strādnieku sūdzībām darba inspekcija atzinusi par dibinātām un piespiedusi darba devējus šajos gadījumos izpildīt uzstādītās prasības:

	Sūdzību (konfliktu) skaits			Sūdzētāju skaits		
	1924. g.	1925. g.	1926. g.	1924. g.	1925. g.	1926. g.
Pavisam:	4.984	4.693	4.837	14.227	8.911	7.737
No tām: apmierinātas pilnīgi un daļai	3.159	2.881	2.911	10.725	6.189	5.241
neapmierinātas	1.825	1.812	1.926	3.502	2.722	2.496

Atklāto konfliktu resp. streiķu, laikmetā no 1921.—1926. g. g. darba inspekcijā reģistrēts 560*). Pēc darba nozarēm tie sadalās šādi:

Ķeramika, akmeņu izstr. un saistošās vietas	31	streika gadījums
Metalapstrād. un mašīnbūvju rūpniec.	44	„ „
Ķīmiskā rūpniec.	7	„ „
Ādu rūpniec.	6	„ „
Tekstilrūpniec.	7	„ „
Koku apstrādāšanas rūpn.	190	„ „
Papīra rūpn.	14	„ „
Poligrafiskā rūpn.	77	„ „
Ēdamvielu un garšas vielu rūpn.	20	„ „
Apgērba, apavu, tualetes un galanterijas preču piederumu rūpn.	124	„ „
Būvju rūpn.	4	„ „
Gāzes un elektr. stacijas, ūdensvadi	3	„ „
Tirdzniecība	1	„ „
Transports	32	„ „

*) Katrs streiķa gadījums atsevišķā uzņēmumā skaitīts par streiķu.

Pirmā vietā stāv, tā tad, kokrūpniecība. Tās uzplaukums pēcķaŗa laikmetā, acīmredzot, ir bijis labvēlīgs strādnieku saimnieciskai cīņai par stāvokļa uzlabošanu.

Visvairāk streikots lielos uzņēmumos:

Uzņēmumos ar str-ku skaitu 50 un vairāk, konstatēti 400 streiku gad.

„	„	„	„	20—49	„	82	„	„
„	„	„	„	5—19	„	65	„	„
„	„	„	„	līdz 4 (ieskaitot)	„	12	„	„

Tas, bez šaubām, izriet no tā apstākļa, kā lielāko uzņēmumu saimnieciskais stāvoklis ir devis strādniekiem vairāk cerības uz viņu prasību izpildīšanu, kā sīko uzņēmumu stāvoklis. Bez tam sīkākos uzņēmumos strādnieki arī arodnieciski vājāki neorganizēti, kā lielākos.

Pa atsevišķiem gadiem streiku kopskaits — 1560 sadalās šādi:

	Streiku gadījumu skaits	Streikojošos uzņēmumos - nodarbināto str. kopskaits	Streikotāju kopskaits	Streiku intensīvitāte (streikotāju kopskaits proc. no streikojošo uzņēmumos nodarbin. strād. kopskaita)
1921. g.	127	10.034	7.988	79,61
1922. „	41	4.050	3.554	87,75
1923. „	199	18.655	13.566	72,68
1924. „	87	12.964	9.523	73,46
1925. „	53	4.629	3.224	69,65
1926. „	53	6.397	5.065	79,18

Streiku rezultātus atsevišķos gados rāda sekošā tabelīte:

Prasības apmierinātas pilnīgi vai pa daļai
Panākumus guvušo skaits:

	Streiku gadījumu skaits	Absolūtos skaits	Proc. no visas streikojošos uzņēmumos nodarbināto strādnieku kopskaita
1921. g.	98	7.317	72,92
1922. „	31	2.715	67,04
1923. „	107	9.731	52,14
1924. „	44	8.918	68,79
1925. „	38	3.132	67,66
1926. „	31	3.306	51,68

Beidzot par streiku ilguma iespaidu uz to rezultātiem:

	Streiku ilgums dienās						Kopā
	līdz 1 dienai	2 dienas	3—6 dienas	1 ned., 1 di nā — 2 nedēļas	2 ned., 1 d. — 3 nedēļas	Ilgāki par 3 nedēļas	
Prasības nemaz neapmierinātas	19	14	98	38	6	26	201
Prasības apmierinātas pilnīgi vai pa daļai	74	80	135	47	11	12	359
Kopā	93	94	233	85	17	38	560

Tā tad parastais streika ilgums ir 3—6 dienas. No 420 streikiem, kas ilguši 1—6 dienas, 289 jeb $\frac{2}{3}$ gadījumos, uzvarējuši strādnieki, kamēr no 140 streikiem, kas turpinājušies ilgāki par 1 nedēļu, strādnieki guvuši panākumus 70, t. i. tikai $\frac{1}{2}$ no gadījumu kopskaita.

Slimo kases. Socialās apdrošināšanas attīstību pēdējos gados rāda slimu kasu dalībnieku kustība. Pēdējo skaits no 46.408 (vidējais 1922. gadā) pieaudzis uz 120.898 (vidējais 1925. gadā), bet 1927. g. septembrī jau aizsniedz 152.903.

Vēl straujāki par apdrošināto skaitu pieauguši slimu kasu izdevumi. 1922. gadā tie sastāda Ls 2.502.235, 1925. gadā — jau Ls 9.702.330, tā tad pavairojušies 3,9 reiz. Dalībnieku skaits, turpretīm, tanī pašā laikā pieaudzis tikai 2,6 reiz.

Šī izdevumu palielināšanās galvenā kārtā krīt uz pabalstiem un ārstēšanu:

	Uz vienu dalībnieku caurmērā		
	Pabalstiem Ls	Ārstēšanai Ls	Kopā Ls
1922. gadā	15.61	17.48	33.09
1923. „	18.62	27.84	46.46
1924. „	21.99	37.96	59,95
1925. „	21.90	43.70	65.60
	P a v i s a m		
	Pabalstiem Ls	Ārstēšanai Ls	Kopā Ls
1922. gadā	724.466	811.387	1.535.853
1923. „	1.417.253	2.119.523	3.536.776
1924. „	2.327.844	4.017.917	6.345.761
1925. „	2.647.747	5.282.991	7.930.738

Pabalstu pieaugums stāv tiešā sakarā ar darba algu celšanos. Tās laikmetā no 1922. līdz 1925. gadam kāpušas kvalificētiem strādniekiem (Rīgā) — par 26%, apmācītiem un vienkāršiem strādniekiem — par 39%. Dažas kases, pieaugušo ārstēšanas izdevumu dēļ, pat samazinājušas pabalstu normas. Pabalstu sumu pieaugšana, tā tad, nav nesusi palīdzības uzlabošanu apdrošinātiem.

Nav devusi šādu uzlabošanu arī ārstēšanas izdevumu ārkārtīgā pieaugšana. To konstatē kā Latvijas slimu kasu savienības priekšsēdētājs A. Jablonskis, tā arī Rīgas slimu kasu starpbiroja priekšsēdētājs A. Ošiņš.

Pirmais no tiem savienības organā „Darba Tiesības“ (1927. g. Nr. 2.) apcerējumā „Mūsu saimnieciskās darbības bilance“, starp citu, saka: „Tiklab ārstu honorari uz katru apdrošinātu personu, kā arī izdevumi par zālēm četru gadu laikā ir vairāk kā dubltojušie*^s). Bet ja mēs uzstādīsim jautājumu, vai arī apdrošināto per-

*) Ārstu honorari 1922 g. uz katru apdrošināto iztaisija caurmērā Ls 291, bet 1924. g. — jau Ls 641. Zāles 1922. g. uz katru apdrošināto iztaisija caurmērā Ls 3,19, bet 1925. g. — jau Ls 7.14.

sonu veselība šinī laikā ir vairāk kā divkārt uzlabojusēs, tad atbilde var būt tikai negatīva. Skaitļu aina, liekas, pārāk gaiši liecina, ka lielie izdevumi ārstu honorariem un par zālēm ir palielai daļai veltīgi izdevumi, kas nesasniedz savu nolūku, jo nerada nekādus pamatus apdrošināto veselības stāvokļa vispārējai uzlabošanai.“

A. Ošiņš, turpat „Darba Tiesībās“ (1927. g. Nr. 1., „Slimo kasu ārstniecības izdevumi 1922.—1925. g.“) aizrāda, ka „dalībnieki un ģimenes locekļi ļoti bieži bez noteiktas vajadzības apmeklē ārstus“, bet vairums pēdējo „lai nezaudētu pacientus un reizē ar to praksi, resp. eksistences nodrošinājumu, izraksta pacientam zāles, kaut gan pacienta objektīvais veselības stāvoklis nekādu zāļu parakstīšanu neprasa“. „Daudz gadījumos ārstu parakstīto zāļu daudzums pietiktu ne vienam, bet diviem, trim slimniekiem“.

Abi autori atzīst, ka 1) jāpaceļ medicīniskās izmeklēšanas kvalitāte, lai „būtu mazāk nejausību pie diagnozes uzstādīšanas un ārstēšanas terapijas noteikšanas“ (A. Ošiņš), 2) jāizved ekonomiska farmakopija un jāierīko laboratorija zāļu ražošanai vairumā, 3) „lielāka vērība piegriežama dabiskām ārstēšanas metodēm, izmantojot pilnīgi vasaras saulainos mēnešus, pārējā laikā pielietot fizikālo terapiju, ūdens dziedināšanu un citus modernās zinātnes pārbaudītus sasniegumus. Slimo kasēm kopīgi jāierīko plašākas vasaras sanatorijas un jāizbūvē fizioterapeitiskais institūts“ (A. Ošiņš), — un — 4) „vairāk kā līdz šim jāpiegriež vērība profilaksei, t. i. slimību iepriekšējai apkarošanai“ (A. Ošiņš).

Augšā sacītā pareizība atzīta arī pēdējā slimo kasu kongresā. Ja no tā samērā maz kas ieviests līdz šim dzīvē, tad, pēc A. Jablonska domām, vainojami no mūsu socialās apdrošināšanas aparata uzbūves izrietošie organizatoriskās dabas šķēršļi: „Viens no mūsu neveiksmes galveniem cēloņiem ir tas, ka slimo kasu starpā nav vajadzīgās vienprātības, nav saskaņas, nav lietderīgas sadarbības. Pārāk stiprs pie mums vēl atsevišķo kasu separatisms, konkurences moments. Viena kase otram neuzticas un neuzdrošinas izvest plašākas reformas, baidoties, ka kāda cita kase to neizmanto agitācijas un konkurences nolūkā.“

Pārvaldes izdevumi, par kuriem agrākos gados dzirdēja pārmetumus, it kā slimo kasēm tie būtu augsti, pēdējos gados samazinājušies: 1922. gadā tie līdzinājās 14,6% no tiešo izdevumu kopsumas, 1923. gadā — 12,7%, 1924. gadā — 11,2% un 1925. gadā — 11,9%. Jo mazāka ir kase, jo relatīvi lielāki ir bijuši tās pārvaldes izdevumi:

*) Pārvaldes un org. izdevumos ietilpst: biroja izdevumi, drukas darbi, telpu uzturēšana, komandējumi un ceļa izdevumi, darbinieku apdrošināšana, biroja inventāra amortizācija, dažādi atalgojumi (atskaitot honorārus m.-d. personalam), velēšanu izdevumi, slimo kasu apvienojošo org. uzturēšana un kult. izdevumi.

1925. gadā:

Kasu dalībnieku skaits	Kasu skaits	Pārvaldes izdevumi tiešo izdevumu kopsumas	% no % no
līdz 300	3	19,3	
301— 500	2	17,5	
501— 1000	8	17,7	
1001— 2000	12	13,5	
2001— 3000	5	13,6	
3001— 5000	7	12,3	
5001—10000	3	9,4	
vairāk kā 10000	2	10,2	

Absolutos skaitļos pārvaldes izdevumi visās kasēs kopā 1925. gadā iztaisīja Ls 1.071.426, jeb Ls 8.90 uz kasu dalībnieku.

Nelaiemes gadījumi darbā. Pavisam 1926. gadā Latvijas apdrošināšanas sabiedrībā pret strādnieku nelaimes gadījumiem bijuši apdrošināti 43.855 strādnieki. No tiem 6.764 nelaimes gadījumos cietuši 6.777 cilvēki jeb 15,5%.

Apdrošināto un cietušo kopskaits pa atsevišķām darba nozarēm sadalas šādi:

Darba nozare	Apdrošināto kopskaits	Nelaiemes gadījumos cietušo skaits		
		Absolutos skaitļos	% no apdroši- nāto skaita	% no nelaimes gad. cietušo kopskaita
Keramika, akmeņu izstrādājumi, saistošās vielas	2502	307	12,3	4,5
Metalapstrādāšana un mašīnbūvju rūpniecība	5153	1085	21,1	16,0
Ķīmiskā rūpniecība	3066	319	10,4	4,7
Ādu rūpniecība	753	82	10,9	1,2
Tekstilrūpniecība	5450	344	6,3	5,1
Koku apstrād. rūpniecība	10434	3292	31,6	48,6
Papīru rūpniecība	2585	474	18,3	7,0
Poligrafiskā rūpniecība	1958	51	2,6	0,8
Ēdamvielu un garšas vielu rūpniecība	6404	504	7,9	7,4
Apģērbs, apavi, tualetes un galant. piederumi	815	32	4,0	0,5
Būvju rūpniecība	229	46	20,1	0,7
Gāzes, elektrības stacijas, ūdensvads	760	67	8,8	1,0
Tīrība un higiēna	585	36	6,2	0,5
Tirdzniecība un transports	3161	138	4,4	2,0
Kopā un caurmērā:	43855	6777	15,5	100,0

Nozare, kurā nelaimes gadījumu risks vislielākais, ir, tā tad, kokrūpniecība. Tanī no katriem 1000 strādniekiem ievainoti 316; cietušo kopskaits šai nozarē sastāda gandrīz pusi (48,5%) no visiem pārskata gadā nelaimes gadījumos cietušiem. Otru vietu riska ziņā ieņem metalrūpniecība, kurā no katriem 1000 strādniekiem cietuši 211. Visdrošākās no lielajām nozarēm bijušas transports (23 cietušu uz 1000) un grāmatrūpniecība (26 cietušu uz 1000).

Mums pagaidām trūkst tā sauc. nelaimes gadījumu materialo cēloņu statistikas, tāpēc varam tikai a priori teikt, ka pie nelaimes gadījumiem kokrūpniecībā un metalrūpniecībā vainojams aizsargu līdzekļu trūkums dažādām mašinām (zāģi, ēvelmašīnas, frēzmašīnas u. t. t.), kā arī neērtās, darbam nepiemērotās telpas un neracionāla tehniskā iekārta.

Ja salīdzinām apdrošināšanas sabiedrībā katru gadu reģistrēto nelaimes gadījumos cietušo skaitu ar rūpniecībā nodarbināto skaitu, tad dabūjam šādu ainu:

	Letvijas rūpniecībā nodarbināto strādņ. kopsk pēc valsts statistikas pārvaldes ziņām:	Nelaimes gadījumos cietušo kop. skaits pēc Latv. apdroš. s b. pret str. nelaimes gadījumiem ziņām:	No katriem 1000 strādniekiem cietuši nelaimes gadījumos:
1920. gadā	21213	230	11
1921. „	28643	720	25
1922. „	31827	1871	59
1923. „	40614	4643	111
1924. „	48134	5074	105
1925. „	40905	4598	92
1926. „	49672	6777	135

Kā redzam, cietušo skaits laikmetā no 1920. līdz 1923. gadam audzis kā absolūti, tā relatīvi. Neliels atslābums novērojams abos nākošos gados, pēc kuŗa pēdējā, 1926. gadā, tas sasniedz maksimumu.

Par laimi, nospiedošais vairums nelaimes gadījumu 1926. gadā bijuši viegli. Priekš 6.400 cietušiem jeb 94,5% no visa viņu kopskaita tie izbeigušies bez darba spēju ierobežošanas; tikai 16 gadījumos nelaimes gadījumiem sekojusi nāve:

	Nelāmes gadījumu sekas	Cietušo skaits	% no cietušo kopskaita 6777:
	Nāve	16	0,2
	91—100 %	1	0,1
	81— 90 „	—	0,1
	71— 80 „	1	0,1
	61— 70 „	4	0,1
	51— 60 „	2	0,1
	41— 50 „	6	0,5
	31— 40 „	11	0,5
	21— 30 „	14	0,5
	11— 20 „	80	1,2
	1— 10 „	242	3,5
	0 „	6400	94,5
	Kopā	6777	100,0

Kokrūpniecībā nelaimes gadījumiem sekojusi: nāve 5 cietušiem, darba spēju zaudējums: 31—100% — 17 cietušiem, 21—30% — 10 cietušiem, 11—20% — 45 ciet. un 1—10% — 128 cietušiem. Metalrūpniecībā: nāve — 1 cietušam, darba spēju zaudējums 31—100% — 3 cietušiem, 21—30% — 2 cietušiem, 11—20% — 8 cietušiem un 1 līdz 10% — 31 cietušam.

No visa nelaimes gadījumos cietušo kopskaita ar paliekošām sekām (376), uz kokrūpniecību un metalrūpniecību vien krīt 250 jeb 66,5%. Šaīs nozarēs, tā tad, nelaimes gadījumu bijis nevien visvairāk, bet tie bijuši arī vissmagāki.

6.753 nelaimes gadījumiem ir individuāls raksturs, t. i. katrā no tiem cietis tikai viens strādnieks. No grupu nelaimes gadījumiem 9 gadījumos cietuši divi un 2 gadījumos — trīs strādnieki.

Pēc dzimuma, vecuma un kvalifikācijas 1926. gadā cietušie sadalās šādi:

Dzimums Vecuma grupas	Vīrieši					Sievietes				
	Kvalificēti str-ki	Apmācīti str-ki	Vienkārši str-ki	Mācekļi	Kopā	Kvalificēt. str-ces	Apmācīt. str-ces	Vienkārš. str-ces	Mācekles	Kopā
Līdz 14 gadiem	—	—	3	3	6	—	—	2	—	2
15—16 "	—	—	76	42	118	—	—	36	—	36
17—18 "	11	11	269	102	393	—	—	101	2	103
19—24 "	87	145	983	68	1283	7	3	362	2	374
25—34 "	146	238	943	11	1338	14	4	352	—	370
35—44 "	158	202	55	—	915	16	1	312	—	329
45—54 "	151	164	453	—	768	6	3	172	—	181
Vecāki gadi	101	59	335	—	495	2	—	63	—	66
Kopā	654	819	3617	226	5316	45	12	1400	4	1461

Uzkrīt tas, ka 8 cietušiem nav vēl 14 gadu. Liels ir cietušo skaits 15—18 gadu vecumā: 650. Šie skaitļi liecina, ka nepieciešami soļi pret mazgadīgo pielaišanu pie tādiem darbiem, kur to drošība apdraudēta, sevišķi vēl, ja ievērosim, ka 28 no minētiem 650 caur nelaimes gadījumiem ierobežota darba spēja.

Jāatzīmē, ka smagāki nelaimes gadījumi ar paliekošu darba spēju ierobežošanu, ķēruši 67 sievietes. Nāves gadījumu starp nelaimes gadījumos cietušajām nav bijis.

Kas attiecas uz palīdzību, kādu sabiedrība izsniedz cietušajiem, tā sadalās vienreizīgos pabalstos un kārtējās penzijās.

Par 1926. gadā izmaksātiem vienreizīgiem pabalstiem sniedz pārskatu sekošā tabelīte:

Pabalstu saņem. darba spējas zaudējums %	Pabalstu saņēmēju skaits	Pabalstu kopsuma
1—5	128	Ls. 29.354,48
6—10	17	„ 10.576,58
11—15	17	„ 14.155,92
Kopā 162		Ls. 54.086,98

1926. gadā penzijas piespriestas:	
cietušiem nelaiimes gadījumos	231 cilv.
viņu atraitnēm, bāriņiem u. c. apgādājamiem	20 „
	<hr/>
	Kopā 251 cilv.

Pēc saviem apmēriem 1926. gadā piespriestās penzijas sadalas sekoši:

	Gada penziju apmērs	Penzionaru skaits
Ls.	1— 50	53
„	50— 100	57
„	101— 150	49
„	151— 200	28
„	201— 300	28
„	301— 400	19
„	401— 500	4
„	501— 700	7
„	701—1000	3
„	1000 un vairāk	3

Rīkojoties ar šai apskatā pievestiem skaitļiem nav jāaizmirst, ka tie attiecas vienīgi uz agr. Latvijas apdrošināšanas sabiedrībā pret strādnieku nelaiimes gadījumiem apdrošinātiem rūpniecības un transporta strādniekiem, bet ne uz citām darba nozarēm, piem., lauksaimniecību. Tā kā par nelaiimes gadījumiem pēdējās mums ziņu līdz šim nav un arī rūpniecības un transporta strādnieki nebij visi apdrošināti minētā sabiedrībā, tad patiesais nelaiimes gadījumu cietušo skaits 1920.—1926. g. g. būs ievērojami lielāks par šeit pievesto.

PIELIKUMS. SUPPLEMENT.

OFICIALĀ RŪPNIECĪBAS, TIRDZNIECĪBAS UN TRANSPORTA UZŅĒMUMU KLASIFIKĀCIJA*).

A. IEGŪSTOŠĀ RŪPNIECĪBA.

I. Raktuves un akmeņlaustuves.

torfs
būvakmens

B. APSTRĀDĀJOŠĀ RŪPNIECĪBA.

II. Keramikā, akmeņu izstrādājumi un saistošas vielas.

1) Saistošas vielas:

kaļķis un krīts
ģipss
cements
betonizstrādājumi u. t. t.

2) Keramikā:

māla un porcelāna trauki
ķieģeļu rūpniecība

3) Stikla rūpniecība:

stikla fabrikas
stikla apstrādāšana

4) Akmeņa apstrādāšana:

III. Metalapstrādāšana un mašīnbūvju rūpniecība.

1) Metallējumi un apstrādāšana, mašīnbūves un remonts.

2 un 3) Kuģu būvētavas un ripojošā sastāva ražošana:

kuģu būvētavas
vagonu fabrikas
dzelzceļu darbnīcas

4) Elektrotehniskā rūpniecība:

telegrafs, telefons un radio aparāti
baterijas, elektr. pied., galvanoplastika u. c.

*) Pieņemta I. Latvijas — Igaunijas statistiskā konferencē 1927. gadā un apstiprināta no abu valstu valdībām.

- 5) Remontu darbnīcas:
 mechaniskās darbnīcas
 atslēdznieku darbn.
 kalēju darbn.
 ekipāžu darbn.
 ieroču darbn.
 automobiļu un velosip. remontu darbn. u. t. t.
- 6) Dažādi metalizstrādājumi:
 caurules
 naglas
 staipules
 pakavi
 āmuri, cirvji u. t. t.
 svāri
 atslēgas
 dzelzs gultas
 metāla trauki u. t. t.
- 7) Precīzi instrumenti un dārgmetāli:
 muzikas instrumenti
 optiskie instrumenti
 pulksteņi
 juvelieru izstrādājumi
 mērīšanas līdzekļi
 mērošanas aparāti
 ķirurģiski instrumenti
 ortopediski aparāti u. t. t.

IV. Ķīmiskā rūpniecība.

- 1) Sērskābes fabrikas
- 2) Gumija, linolejs, vasku drēbe
- 3) Ziepju un sveču fabr., kosm. laborat.
- 4) Dažādi ķīmiski produkti:
 eļļas un tauki
 līme un želatīns
 kaulu milti
 krāsas
 koka un naftas destilācijas produkti
 skābes, bāzes un sāļi
 rīsa sterķeles
 mākslīgie mēsli
 tintē, vikse un ratu smēre
 lakas
 sabiezētas gāzes
 fotoķīmija
 farmaceitiskās fabrikas un laboratorijas
 jumtu papes izstrādājumi

V. Ādu rūpniecība.

- 1) Ādu apstrādāšana
- 1) Ādu izstrādājumi (atsk. apavus u. uzvalk.)
 - dzensiksnašas
 - sedlinieka ražojumi
 - portfeļi un somiņas
 - ādu imitācijas izstrādājumi

VI. Tekstilrūpniecība.

kokvilnas rūpniecības
 vilnas rūpniecības
 linu rūpniecības
 tīkli, virves, striķi, auklas u. t. t.
 apretura, veltuves un krāsotavas

VII. Kokrūpniecība.

- 1) Zāģētavas
- 2) Finieru un mēbeļu rūpniecība
 - finieru fabr.
 - mēbeļu galdn.
- 3) Pārējās kokapstrād. fabr. un darbn.
 - liestu fabrikas
 - tapiņu fabrikas
 - gulšņu mērcētavas
 - sērkociņu skaliņi
 - mucinieku darbn.
 - virpotāju darbn.
 - kastu darbn.
 - ratu un riteņu būvētavas
 - kurvju un birstu darbn.
 - korķu darbnīcas
 - spieķu, lietus un saules sargu darbnīcas
 - koka rokas somu darbnīcas

VIII. Papīrrūpniecība.

- 1) Celulozes un papīrražošana
- 2) Papīra izstrādājumi
 - kartonāžu darbn.
 - čaulišu darbn.
 - papīra kulišu darbnīcas

IX. Poligrafiskā rūpniecība.

burtu lietuves
 tipo-litografijas
 kantorgrāmatu fabr.

grāmatu sietuves
zīmogu darbnīcas
fotografiskās darbn.

X. Pārtikas un garšvielu rūpniecība.

dzirnavas (rūpn.)
maiznīcas un makaronu fabr.
biskvitu, šokolades un konfekšu fabr.
zivju un gaļas konservu fabr. (desu) fabr.
lopu kautuves, saldēt. un māksl. ledus ražas.
piena produkti
mākslīgais sviests (margarins)
ogu, augļu un sakņu apstrādāš.
kartupeļu milti un sīrupa fabrikas
cukura fabrikas
spirta tecināš. un destilēš., un rauga darītavas
liķieru un augļu vīnu fabr.
iesala fabr. un alus brūži
mineralūdeņi, etiķis un sinepes
kafija, kafijas sūrogati u. t. t.
tabaka
sāls maltuves

XI. Apģērbs, apavi, tualetes un galanterijas piederumi.

- 1) Apģērbu izgatavošana
veļas šuvēji
drēbnieki
adītavas
izšūšana
- 2) Apavu izgatavošana
- 3) Filces ražošana
- 4) Tualetes piederumi
cepuru fabrikas
ķemju un pogu darbn.
bikšu lenču darbn. u. t. t.

XII. Būvdarbība.

- 1) Ēku celšana un remonts
būvuzņēmumi
būv- galdnieku darbnīcas
tapsētāju darbnīcas
stiklinieku darbn.
krāsotāju darbn.
centralāpkurināšanas, klozetu, gāzes, ūdensvadu un
elektriskās apgaism. ierīkošana

- 2) Ārbūves:
 ostu izbūve
 tiltu un ceļu izbūve
 ielu bruģēšana
 drenāžu un aku ierīkošana

XIII. Gāzes, elektrības un ūdensvadu iestādes.

- gāzes iestādes
 elektrības iestādes
 ūdensvadu iestādes

XIV. Tīrība un higiēna.

- bāzdskuvju darbn.
 veļas mazgātavas un ķīmiskas tīrītavas
 pirtis
 skursteņu slaucītāji
 ielu tīrītāji
 zābaku spodrinātāji u. t. t.

C. un D. TIRDZNIECĪBA UN TRANSPORTS.

SATURA RĀDĪTĀJS

TABLE DES MATIÈRES

Statistiskās tabeles. Statistiques.

	Lapp. Page
Dzīves dārdzība un algas. Coût de la vie et salaires.	
Dzīves dārdzība Latvij s pilsētās 1921.—1926. g. g.	Coût de la vie dans les villes de la Lettonie de 1921 à 1926 2
Dzīves dārdzība Rīgā 1919—1926. g. g.	Coût de la vie à Riga de 1919 à 1926 3
Dienas algu vidējās likmes Latvijas pilsētās 1921.—1926. g. g.	Moyennes des taux de salaires par jour dans les villes de la Lettonie de 1921 à 1926 4
Dienas algu vidējās likmes galvenajās Latvijas pilsētās 1921.—1926. g. g.	Moyennes des taux de salaires des ouvriers par jour dans les villes principales de la Lettonie de 1921 à 1926 5
Dienas algu vidējās likmes Rīgas privatrūpniecībā 1914. un 1921.—1926. g. g.	Moyenne des taux de salaires industriels par jour à Riga en 1914, ainsi que de 1921 à 1926 6
Bezdarbs un sabiedriskie darbi. Chômage et travaux publics.	
Darba apgāžu darbība 1920.—1926. g. g.	Activité des bourses du travail de 1920 à 1926 9
1921./22.—1926./27. budžeta gados sabiedrisko darbu izvešanai izsniegtie aizdevumi un pabalsti.	Dépenses d'Etat pour l'organisation des travaux publics dans l'année budget de 1921/22 à 1926/27 11
Darba konflikti. Conflits du travail.	
Darba konflikti rūpniecībā, tirdzniecībā un transportā visā valstī 1921.—1926. g. g.	Conflits du travail dans l'industrie, le commerce et le transport en Lettonie de 1921 à 1926 12
Darba inspekcijā 1922—1926. g. g. nokārtots strādnieku sūdzības	Réclamations réglées par l'inspection du travail de 1922 à 1926 14
Socialā apdrošināšana. Assurance sociale.	
Slimo kasu izdevumi 1922.—1925. g. g. pa apgabaliem	Dépenses des caisses-maladies de 1922 à 1925 par provinces 16
Slimo kasu dalībnieku skaits 1922.—1925. g. g.	Effectif des membres des caisses-maladie de 1922 à 1925 par provinces et par mois 18
Latvijas apdrošināšanas sabiedrības pret strādnieku nelaimes gadījumiem izdevumi cietušo ārstēšanai, pabalstiem ārstēšanas laikā, apbedīšanai un atlīdzība par darba spēju zaudējumu.	Dépenses de la Société d'assurance contre Accidents de la Lettonie pour le traitement médical des accidentés, leur indemnité, ainsi que pour les allocat. funéraires et indemn. en cas d'invalidité 19
Nelaimes gadījumos cietušie 1919.—1926. g. g.	Accidentés de 1919 à 1926 22
Arodkustība un arodapmācība. Mouvement syndical et apprentissage.	
Arodkustība Latvijā 1926. g.	Mouvement syndical en Lettonie 1296 22
Arodapmācība Rīgas privatuzņēmumos 1925. g. sākumā.	Apprentissage dans les entreprises privées à Riga au commencement de 1925 24
Valsts darbinieki. Personnel des départements civils.	
Civilresoru darbinieki 1922.—1927 g. g. pēc atalgojuma veida.	Personnel des départements civils d'après le genre des appointements de 1922 à 1927 28

Civilresoru darbinieku ģimenes locekļu skaits par kuriem maksātas ģimenes piemaksas 1922.—1927. g. g.

Nombre des membres de famille du personnel des départements civils, touchant une allocation familiale de 1922 à 1927 30

Civilresoru izdevumi valsts darbinieku atalgojumiem 1923./24.—1927./28. budžeta gados.

Dépenses des départements civils pour les appointements du personnel de 1923/24 à 1927/28 32

Izdevumi valsts darbinieku ārstēšanai un penzijām 1923./24.—1927./28. budžeta g. g.

Dépenses pour le traitement médical du personnel des départements et les pensions de 1923/24 à 1927/28 34

Darba inspekcija. Inspection du travail.

Darba inspekcijas darbības rajoni.

Répartition de l'Inspection du Travail par les rayons 35

Pārskats par darba inspektoru darbību 1922.—1926. g. g.

Compte rendu sur l'activité de l'inspection du travail de 1922—1926 36

Ārzesmes. Statistique internationale.

Rūpniecības strādnieku ne 'ēļas alga Rīgā un dažās helpilsētās ārzemēs 1926. g. jūnijā un decembrī.

Salaires nominaux calculés sur la base de 48 heures de travail aux taux ordinaires à Riga et dans quelques grandes villes à l'étranger — juin et décembre 1926 39

Pārtikas līdzekļu vidējās cenas siktirdzniecībā Rīgā un dažās helpilsētās ārzemēs 1926. gada jūnijā un decembrī.

Prix de détail moyens de certaines denrées alimentaires à Riga et dans quelques grandes villes à l'étranger — juin et décembre 1926 43

Bezdarbs ārzemēs 1921.—1926. g. g.

Chômage à l'étranger de 1921 à 1926 46

Vispārīgs pārskats. Aperçu général.

Dzīves dārdzība.

Coût de la vie 49

Algas.

Salaires 50

Ģimeņu budžeti 1926. gada aprīlī.

Budgets familiaux avril 1926 52

Bezdarbs

Chômage 55

Sabiedriskie darbi.

Travaux publics 56

Darba konflikti.

Conflits du travail 56

Slimo kases.

C. iss - s — maladies 58

Nelaimes gadījumi darbā.

Accidents du travail 60

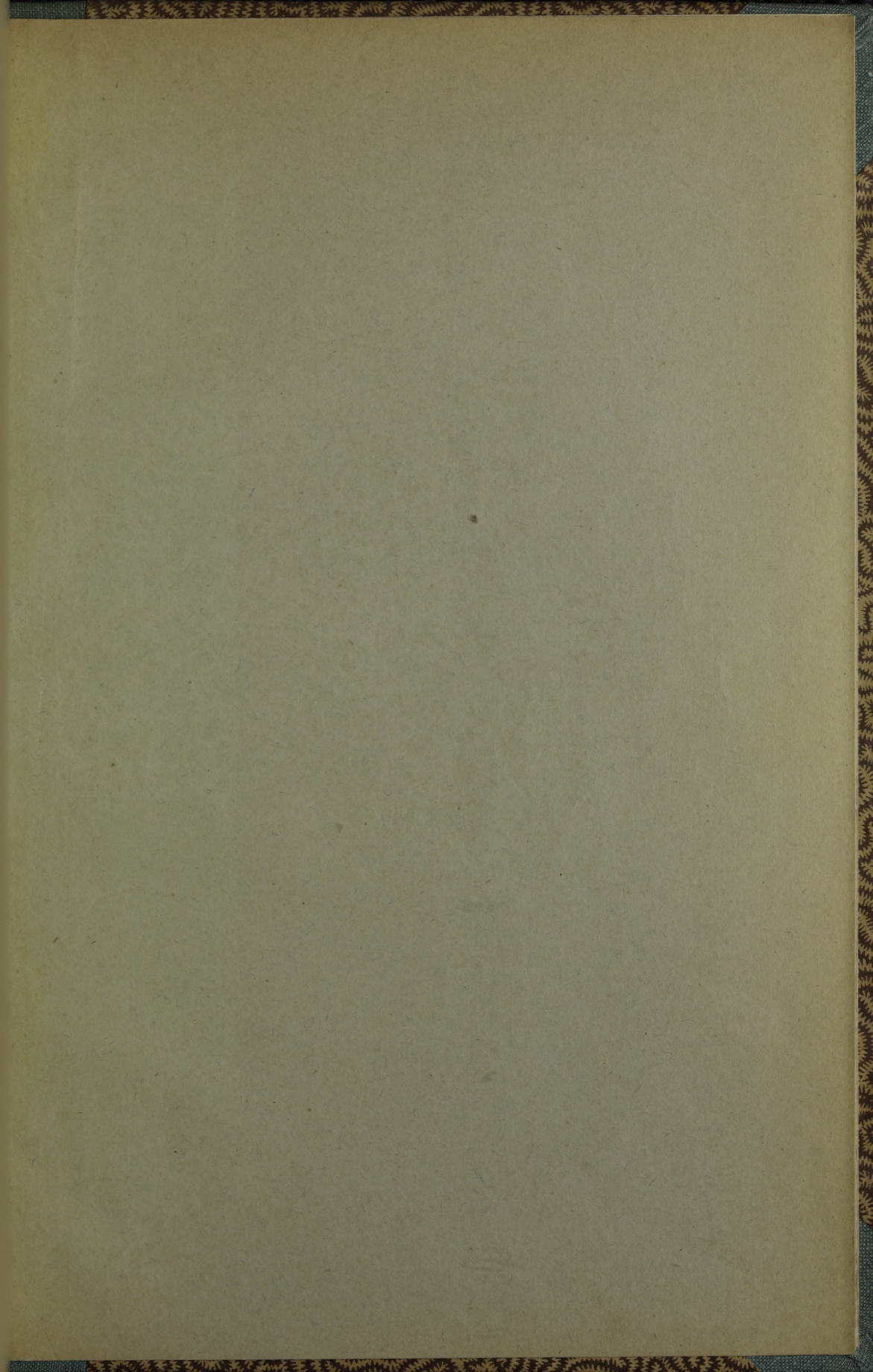
Pielikums. Supplement.

Oficiālā rūpniecības, tirdzniecības un transporta uzņēmumu klasifikācija.

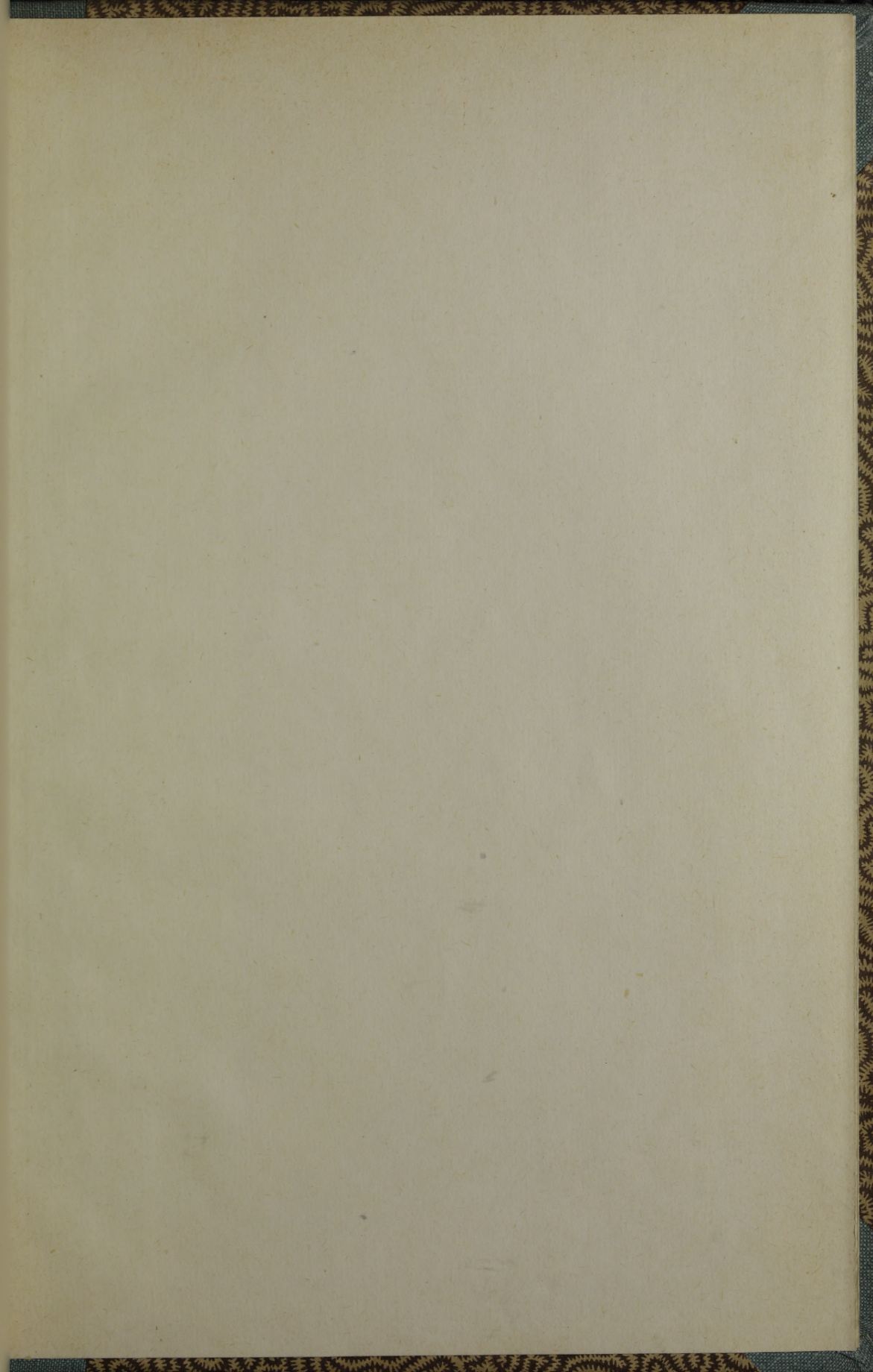
Classification officielle des industries 64

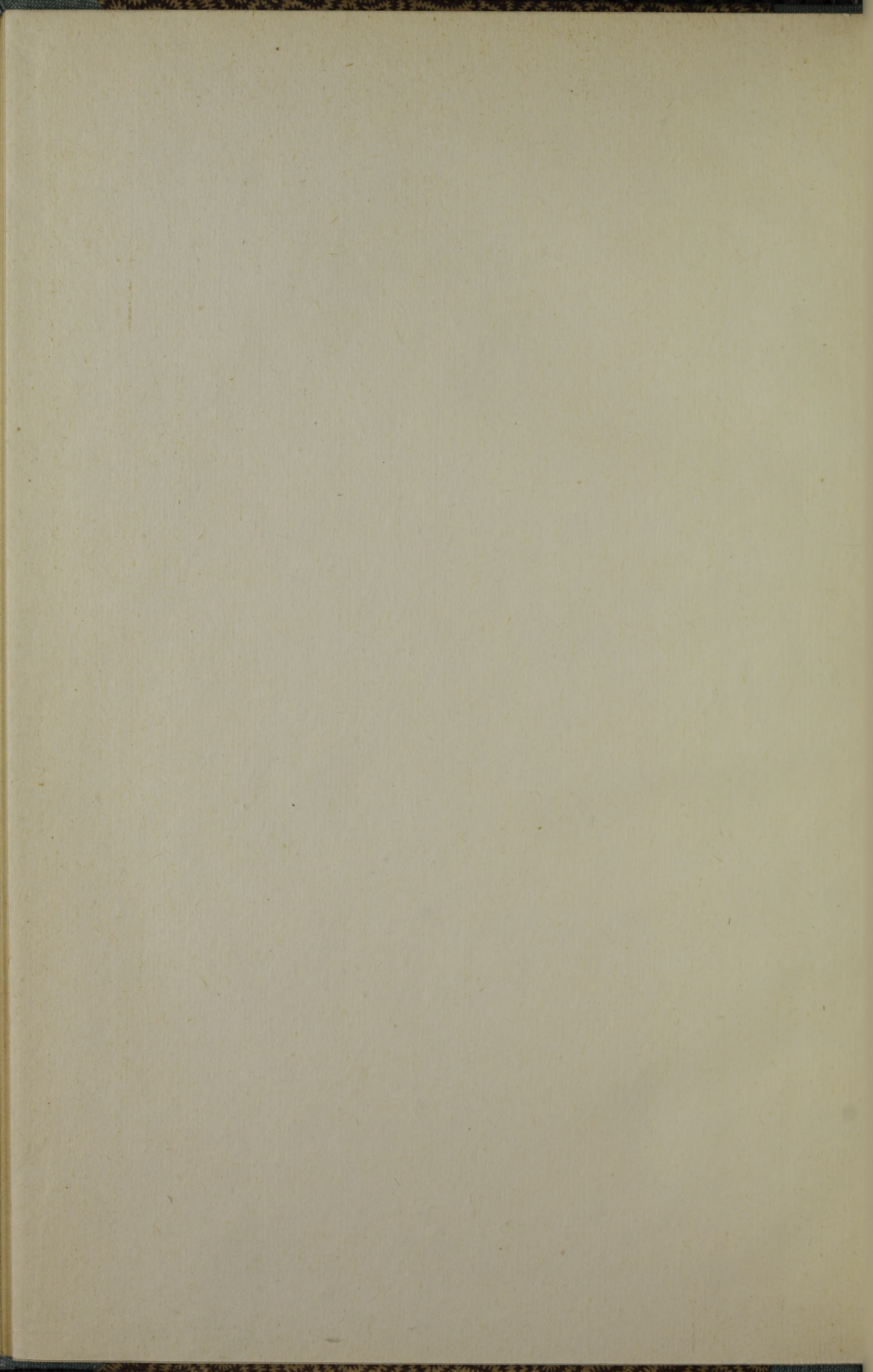
106 208 batt





27. FEB. 1928





LATVIJAS NACIONĀLĀ BIBLIOTĒKA



0309069767